

Art

<30

2014

B S

Convoca / Convoca

Facultat de Belles Arts



Patrocina / Patrocina

Fundació
BancSabadell



Organiza / Organitza

SALA PARÉS
GALERIATRAMA

Itinerancias / Itineràncies

DKV
SEGUROS MÉDICOS

Convoca / Convoca

Facultat de Belles Arts



Patrocina / Patrocina

Fundació
BancSabadell



Con la colaboración / Amb la col·laboració



UNIVERSIDAD COMPLUTENSE
MADRID



Universidad
del País Vasco
Facultad de Bellas Artes

Euskal Herriko
Unibertsitatea
Arte Ederren Fakultatea



UNIVERSITAT
POLITÈCNICA
DE VALÈNCIA
VICERECTORAT DE CULTURA



FACULTAT DE BELLES ARTS DE SANT CARLES

Art

<30 2014

B S

Textos / Textos
Batlle Argimon S.L.

Currículums / Currículums
Los artistas / Els artistes

Correcciones y traducciones / Correccions i traduccions
Núria Sàbat

Diseño gráfico / Disseny gràfic
Jaume Roure

Fotografías / Fotografies
Cada autor ha proporcionado las fotografías de su obra /
Cada autor ha proporcionat les fotografies de la seva obra.
Fotografías del jurado / Fotografies del jurat
Jaume Roure

Impresión / Impressió
Nova Era

Convoca / Convoca

Facultat de Belles Arts



Patrocina / Patrocina

Fundació
BancSabadell



Organiza / Organitza

SALA PARÉS
GALERIATRAMA

Itinerancias / Itineràncies

DKV
SEGUROS MÉDICOS

EXPOSICIÓN EXPOSICIÓ

Sala Parés
Galeria Trama
BARCELONA

Del 4 al 24 de septiembre de 2014
Del 4 al 24 de setembre de 2014

SALA PARÉS

Petritxol, 5
08002 Barcelona
t +34 93 318 70 20
salapares@salapares.com
www.salapares.com

Horario

Lunes: de 16 a 20 h

De martes a viernes: de 10.30 a 14 h y de 16 a 20 h

Sábado: de 10.30 a 14 h y de 16.30 a 20.30 h

Horari

Dilluns: de 16 a 20 h

De dimarts a divendres: de 10.30 a 14 h i de 16 a 20 h

Dissabte: de 10.30 a 14 h i de 16.30 a 20.30 h

GALERIATRAMA

Petritxol, 5
08002 Barcelona
t +34 93 317 48 77
galeriatrama@galeriatrama.com
www.galeriatrama.com



ITINERANCIAS ITINERÀNCIES

La exposición Art<30BS_2014 se presentará también en otras ciudades españolas.

En los espacios y las fechas que se anunciarán.

L'exposició Art<30BS_2014 també es presentarà en altres ciutats d'Espanya.

En els espais i les dates que s'anunciaran.

Las exposiciones itinerantes cuentan con la colaboración de:
Les exposicions itinerants compten amb la col·laboració de:





Barcelona, 21 / 05 / 2014

JURADO JURAT

SERGI AGUILAR

Artista y director de la Fundació Suñol
Artista i director de la Fundació Suñol

CONCHA DE AIZPURU

Galería Juana de Aizpuru, Madrid

CARLOTA ÁLVAREZ BASSO

Directora de Matadero Madrid

JOAQUIM CHANCHO

Artista / Artista

JOSÉ LUIS CUETO LOMINCHAR

Decano / Degà

Facultat de Belles Arts de la Universitat Politècnica de València

JOSU LARRAÑAGA ALTUNA

Decano / Degà

Facultad de Bellas Artes de la Universidad Complutense de Madrid

JOAN ANTON MARAGALL

Director de la Sala Parés y de la Galeria Trama, Barcelona

BARTOMEU MARÍ

Director del Museu d'Art Contemporani de Barcelona, MACBA

MIQUEL MOLINS

Presidente / President

Fundació Banc Sabadell

MAR REDONDO AROLAS

Vicedecana de Cultura / Vicedegana de Cultura

Facultat de Belles Arts de la Universitat de Barcelona

NATXO RODRÍGUEZ ARKAUTE

Vicedecano de Extensión Universitaria / Vicedegà d'Extensió Universitària

Facultad de Bellas Artes de la Universidad del País Vasco

JOSEP SANTACREU BONJOCH

Consejero delegado / Conseller delegat

DKV Seguros Médicos

Acompañando a la joven creación

Sergi Aguilar *Presidente del jurado*

El concurso de pintura y fotografía Art<30BS, del que ahora presentamos la exposición de la séptima edición, es actualmente una referencia tenida en cuenta por muchos estudiantes de los últimos cursos y de los programas de máster de Bellas Artes de todo el Estado. La finalidad con la que se creó es la de seleccionar cada año un conjunto de diez jóvenes artistas y darles un apoyo puntual que consiste en el reconocimiento y la difusión de su trabajo.

El paso del mundo académico al profesional es un reto en cualquier actividad, pero aún más en la de la creación artística, y especialmente en los momentos actuales. El hecho de que una propuesta artística sea escogida entre muchas, y que esto se concrete en la participación en una exposición y en un amplio catálogo, constituye sin duda un estímulo para muchos jóvenes creadores que desean entrar en el mundo de las galerías y las exposiciones institucionales.

Art<30BS incide de manera destacada en un tramo especialmente sensible de la trayectoria de un joven artista para quien el sistema del arte de nuestro país no ha generado todavía los mecanismos necesarios de promoción. Ésta es, quizás, una de las razones por las que el concurso ha contado con muchas complicidades que se han mantenido constantes desde el inicio: la de su patrocinador, la Fundación Banc Sabadell; la de la Facultat de Belles Arts de la Universitat de Barcelona, que lo convoca; la de DKV Seguros Médicos, que hace posibles las itinerancias de la exposición; la de las galerías que lo organizan, Sala Parés y Galería Trama; la de las Facultades de Bellas Artes de tres universidades –Complutense de Madrid, País Vasco y Politécnica de Valencia–, que colaboran especialmente, y la de varias empresas que participan en el programa de adquisiciones. A todo esto, hay que añadir el interés que han demostrado los más de seiscientos jóvenes artistas, procedentes de catorce facultades de Bellas Artes del Estado que, en el curso de los años, se han presentado a Art<30BS. Un caso a resaltar especialmente es el de las personas que han participado en los sucesivos jurados, dedicándoles un tiempo y una experiencia muy valiosos. Cabe mencionar también las muchas personas –coleccionistas de arte o no– que han visitado las exposiciones de este concurso y, sobre todo, las que han adquirido obras, implicándose así en el recorrido de los jóvenes artistas. Finalmente, cabe remarcar el interés demostrado por los medios de comunicación que, de una manera muy destacada, se han hecho eco de esta iniciativa desde el primer momento.

Detrás de todos estos colectivos y entidades hay muchas personas, y a todas ellas les corresponde un reconocimiento, pero queremos mencionar especialmente al Sr. Miquel Molins, actual presidente de la Fundació Banc Sabadell, ya que, más allá de hacer posible el patrocinio estable de la iniciativa, sus aportaciones personales han sido un factor decisivo para el proyecto. También hay que citar al Sr. Joaquim Chancho,

presidente del jurado desde el inicio, que ha sido y sigue siendo una referencia esencial de Art<30BS, al que se ha dedicado con verdadero entusiasmo. Por propia decisión, este año ha dejado la presidencia del jurado, la cual he asumido muy gustosamente.

Art<30BS es, pues, un microcosmos dentro del ámbito de la joven creación, en el que confluyen factores muy diversos: los artistas, el mecenazgo, el mundo académico, el mundo profesional de las galerías, el de los aficionados al arte y el de los coleccionistas, así como el de la crítica y el de los medios de comunicación.

La exposición que presentamos, resultado de la selección de este año, es un buen reflejo de lo que actualmente están haciendo en España los jóvenes artistas de menos de 32 años en pintura y fotografía. Así lo valoramos desde el jurado, constatando que el nivel alcanzado es muy destacable dentro de su ámbito, y que evoluciona positivamente con el paso de los años, a pesar de las especiales dificultades que atraviesa el mundo del arte y, singularmente, el de la joven creación en estos últimos tiempos.

Pero, por encima de todo, esta exposición es el fruto de la ilusión de muchas personas que, no obstante, siguen haciendo su camino con la misma vocación y con muchas ganas de salir adelante...

Acompanyant la jove creació

El concurs de pintura i fotografia Art<30BS, del que ara presentem l'exposició de la setena edició, és actualment una referència que tenen en compte molts estudiants dels darrers cursos i dels programes de màster de Belles Arts de tot l'Estat. La finalitat amb què es va crear és la de seleccionar cada any un conjunt de deu joves artistes i donar-los un suport puntual que consisteix en el reconeixement i la difusió del seu treball.

El pas del món acadèmic al professional és un repte en qualsevol activitat, però encara més en la de la creació artística, i especialment en els moments actuals. El fet que una proposta artística sigui escollida entre moltes, i que això es concreti en la participació en una exposició i en un catàleg ampli, constitueix sens dubte un estímul per a molts joves creadors que desitgen entrar en el món de les galeries i les exposicions institucionals.

Art<30BS incideix de manera destacada en un tram especialment sensible de la trajectòria d'un jove artista per a qui el sistema de l'art del nostre país no ha generat encara els mecanismes necessaris de promoció. Aquesta és, potser, una de les raons per les quals el concurs ha comptat amb moltes complicitats que s'han mantingut constants des de l'inici: la del seu patrocinador, la Fundació Banc Sabadell; la de la Facultat de

Belles Arts de la Universitat de Barcelona, que el convoca; la de DKV Seguros Médicos, que fa possibles les itineràncies de l'exposició; la de les galeries que l'organitzen, Sala Parés i Galeria Trama; la de les Facultats de Belles Arts de tres universitats –Complutense de Madrid, País Basc i Politècnica de València– que hi col·laboren especialment, i la de diverses empreses que participen en el programa d'adquisicions. A tot això, cal afegir-hi l'interès que han demostrat els més de sis-cents joves artistes, procedents de catorze facultats de Belles Arts de l'Estat que, en el curs dels anys, s'han presentat a Art<30BS. Un cas que cal ressaltar especialment és el de les persones que han participat en els successius jurats, dedicant-hi un temps i una experiència molt valuosa. Cal també fer esment de les moltes persones –col·leccionistes d'art o no– que han visitat les exposicions d'aquest concurs i, sobretot, de les que han adquirit obres, implicant-se així en el recorregut dels joves artistes. Finalment, cal remarcar l'interès demostrat pels mitjans de comunicació que, d'una manera molt destacada, s'han fet ressò d'aquesta iniciativa des del primer moment.

Al darrere de tots aquests col·lectius i entitats hi ha moltes persones, i a totes elles els correspon un reconeixement, però volem esmentar especialment el Sr. Miquel Molins, actual president de la Fundació Banc Sabadell, ja que, més enllà de fer possible el patrocini estable de la iniciativa, les seves aportacions personals han estat un factor decisiu per al projecte. També cal citar el Sr. Joaquim Chancho, president del jurat des de l'inici, que ha estat i segueix sent una referència essencial d'Art<30BS, al qual s'ha dedicat amb veritable entusiasme. Per decisió seva, aquest any ha deixat la presidència del jurat, la qual he assumit molt gustosament.

Art<30BS és, doncs, un microcosmos dins l'àmbit de la jove creació, en el que conflueixen factors molt diversos: els artistes, el mecenatge, el món acadèmic, el món professional de les galeries, el dels aficionats a l'art i el dels col·leccionistes, així com el de la crítica i el dels mitjans de comunicació.

L'exposició que presentem, resultat de la selecció d'enguany, és un bon reflex del que actualment estan fent a Espanya els joves artistes de menys de 32 anys en pintura i fotografia. Així ho vàrem valorar des del jurat, tot constatant que el nivell assolit és molt destacable dins el seu àmbit i que evoluciona positivament amb el pas dels anys, a pesar de les especials dificultats que travessa el món de l'art i, singularment, el de la jove creació en aquests darrers temps.

Però, per damunt de tot, aquesta exposició és el fruit de la il·lusió de moltes persones que, malgrat tot, segueixen fent el seu camí amb la mateixa vocació i amb moltes ganes de tirar endavant...

Sergi Aguilar President del jurat

PROGRAMA DE ADQUISICIONES PROGRAMA D'ADQUISICIONS

En el **PROGRAMA DE ADQUISICIONES** de Art<30BS_2014 participan cinco empresas, cada una de las cuales se ha comprometido a adquirir una obra de esta exposición.

En el **PROGRAMA D'ADQUISICIONS** d'Art<30BS_2014 hi participen cinc empreses, cadascuna de les quals s'ha compromès a adquirir una obra d'aquesta exposició.



En esta edición, Art<30BS ha recibido 71 dossieres presentados por artistas, de hasta 32 años de edad, que han cursado o cursan estudios en alguna de las Facultades de Bellas Artes de España y que han finalizado el primer ciclo de formación. El jurado, reunido el pasado 21 de mayo, seleccionó para participar en esta exposición a los diez candidatos siguientes:

En aquesta edició, Art<30BS ha rebut 71 dossiers presentats per artistes de fins a 32 anys d'edat, que han cursat o cursen estudis en alguna de les Facultats de Belles Arts d'Espanya i que han finalizat el primer cicle de formació. El jurat, reunit el passat 21 de maig, va seleccionar per a aquesta exposició els deu candidats següents:

- 20 CHAMI AN**
- 24 MIGUEL AYESA USECHI**
- 28 NATALIA BAQUERO SANGRÓS**
- 32 FEDERICO GARCÍA TRUJILLO**
- 36 JUAN GIL SEGOVIA**
- 40 MARIA LLITERAS LONGÁS**
- 44 ARIADNA MANGRANÉ**
- 48 JAN MONCLÚS**
- 52 JORGE PÉREZ HIGUERA**
- 56 JUAN SÁNCHEZ**

Catálogo / Catàleg

CHAMI AN

LAS PALMAS DE GRAN CANARIA, 1991

El proyecto de Chami An para Art<30BS_2014 es un ejemplo de los nuevos planteamientos aparecidos en fotografía en los últimos años, que se caracterizan por la apropiación y transformación de imágenes. La era de la digitalización ha multiplicado exponencialmente las posibilidades del fotógrafo, que ya no persigue producir imágenes originales sino que aprovecha los medios que le ofrecen internet y las nuevas tecnologías para escoger, editar y recrear.

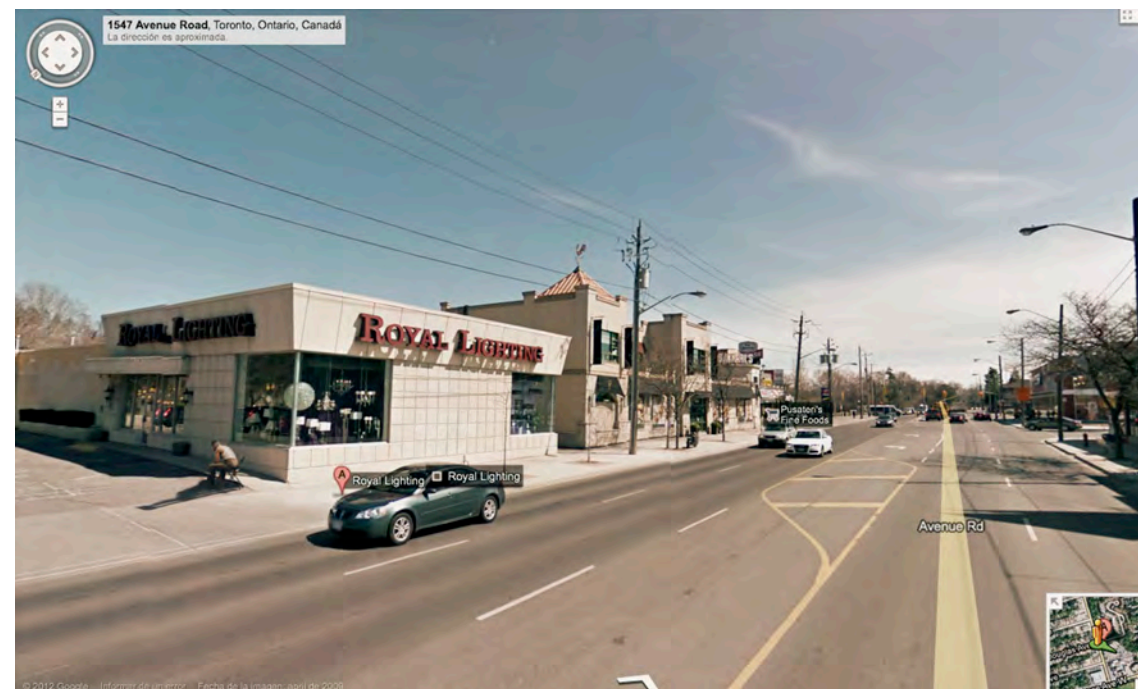
Reparaciones asume estos recursos y convierte vistas sacadas de Google Street View en el escenario de personajes extraídos de fotografías de Jeff Wall. La referencia a Wall se observa también en los títulos y en la ambigüedad de los nuevos espacios urbanos que aquéllos pasan a habitar. Esta múltiple citación del trabajo de Wall –que, a su vez, revisa tanto situaciones de la vida urbana contemporánea como obras de arte– permite a Chami An crear una trama de asociaciones con la pintura, la poesía o el cine que promueve lecturas en distintas direcciones. Por otro lado, en las fotos de An, las actitudes de los personajes desestabilizan la aparente normalidad de las escenas e instigan al espectador a profundizar en la complejidad del paisaje urbano del siglo XXI. Además, al mostrar su naturaleza híbrida, invitan a reflexionar sobre el proceso de percepción de la realidad de una sociedad que capta la vida y construye su pensamiento e imaginario básicamente a través de imágenes prestadas y constantemente reelaboradas.

El projecte de Chami An per a Art<30BS_2014 és un exemple dels nous plantejaments apareguts en fotografia en els últims anys, que es caracteritzen per l'apropiació i la transformació d'imatges. L'era de la digitalització ha multiplicat exponencialment les possibilitats del fotògraf, que ja no busca produir imatges originals sinó que aprofita els mitjans que li ofereixen internet i les noves tecnologies per escollir, editar i recrear.

Reparaciones assumeix aquests nous recursos i converteix vistes obtingudes a través de Google Street View en l'escenari de personatges extrets de fotografies de Jeff Wall. La referència a Wall s'observa també en els títols i en l'ambigüitat dels nous espais urbans que aquells passen a habitar. Aquesta citació múltiple del treball de Wall –que, al seu torn, tant revisa situacions de la vida urbana contemporània com obres d'art– permet a Chami An crear una trama d'associacions amb la pintura, la poesia o el cinema que promou lectures en diferents direccions. D'altra banda, en les fotos d'An, les actituds dels personatges desestabilitzen l'aparent normalitat de les escenes i instiguen l'espectador a aprofundir en la complexitat del paisatge urbà del segle XXI. A més, en mostrar la seva naturalesa híbrida, conviden a reflexionar sobre el procés de percepció de la realitat d'una societat que capta la vida i construeix el seu pensament i el seu imaginari bàsicament a través d'imatges prestades i constantment reelaborades.



MAN WITH A RIFLE SEEN IN 2009. 2013
Serie / Sèrie Reparaciones
C-print sobre papel semimate 300 g /
C-print sobre paper semimat 300 g
40 x 50 cm



^ THERE, ANYWHERE, INVISIBLE MAN. 2013
Serie / Sèrie Reparaciones
C-print sobre papel semimate 300 g /
C-print sobre paper semimat 300 g
40 x 50 cm

∇ PUSHING VOYEURISM. 2013
Serie / Sèrie Reparaciones
C-print sobre papel semimate 300 g /
C-print sobre paper semimat 300 g
40 x 50 cm





REAR, 3385 EAST 25th AVENUE, VANCOUVER, BRITISH COLUMBIA, CANADA. 2013
Serie / Série Reparaciones
C-print sobre papel semimate 300 g / C-print sobre paper semimat 300 g
40 x 50 cm



PASSERBY BETWEEN TWO. 2013
Serie / Série Reparaciones
C-print sobre papel semimate 300 g / C-print sobre paper semimat 300 g
40 x 50 cm

MIGUEL AYESA USECHI

BARAÑÁIN, NAVARRA, 1985

La ciudad dormida materializa, a través de capturas fotográficas, las posibilidades escultóricas de los espacios de una urbe deshabitada. El artista visual Ayesa Usechi encuentra en Barañáin, su ciudad natal, unos paisajes que le permiten descubrir relaciones con la fuerza sugestiva necesaria para convertirse en escenas de interés artístico. Por un lado; las interacciones entre estructuras y vacíos, el contraste entre materiales y texturas o el reflejo de la luz, según se posa en unos u otros, exploran el valor escultórico de estos parajes. Por el otro; el proceso de abstracción plástica le permite subrayar situaciones disfuncionales que, fruto de una mala planificación urbanística, desencadenan una poética de lo absurdo: los espacios públicos desocupados en un lugar densamente construido, el lago artificial vacío, los vestigios de empresas locales inoperativas, etc.

Por ello, podemos definir la fotografía escultórica de Ayesa como un ejercicio de comprensión metafórica de los espacios urbanos en general y en relación con sus habitantes ausentes. También puede considerarse como una herramienta útil para explorar un entorno que, bajo su mirada y a pesar de que sus conciudadanos lo consideren vacío y exento de interés, puede desvelar aspectos de su identidad.

La ciudad dormida materialitza, a través de captures fotogràfiques, les possibilitats escultòriques dels espais d'una urbs deshabitada. L'artista visual Ayesa Usechi troba a Barañáin, la seva ciutat natal, uns paisatges que li permeten descobrir relacions amb la força suggestiva necessària per esdevenir escenes d'interès artístic. D'una banda; les interaccions entre estructures i buits, el contrast entre materials i textures o el reflex de la llum, segons què il·lumina, exploren el valor escultòric d'aquests paratges. De l'altra; el procés d'abstracció plàstica li permet subratllar situacions disfuncionals que, fruit d'una mala planificació urbanística, desencadenen una poètica de l'absurd: els espais públics desocupats en un lloc densament construït, el llac artificial buit, els vestigis d'empreses locals inoperatives, etc.

Per això, podem definir la fotografia escultòrica d'Ayesa com un exercici de comprensió metafòrica dels espais urbans en general i en relació amb els seus habitants absents. També es pot considerar com una eina útil per explorar un entorn que, sota la seva mirada i malgrat que els seus conciudadans el considerin buit i exempt d'interès, pot revelar aspectes de la seva identitat.



EL LAGO. 2013
Fotografía / Fotografia
Impresión digital (giclée) sobre PVC /
Impressió digital (giclée) sobre PVC
53 x 80 cm



EL LÍMITE. 2013
Fotografía / Fotografia
Impresión digital (giclée) sobre PVC /
Impressió digital (giclée) sobre PVC
53 x 80 cm

LA COOPERATIVA. 2013
Fotografía / Fotografia
Impresión digital (giclée) sobre PVC /
Impressió digital (giclée) sobre PVC
53 x 80 cm

LA RONDA. 2013
Fotografía / Fotografia
Impresión digital (giclée) sobre PVC /
Impressió digital (giclée) sobre PVC
80 x 53 cm



LOS PREFABRICADOS. 2013
Fotografía / Fotografia
Impresión digital (giclée) sobre PVC /
Impressió digital (giclée) sobre PVC
80 x 53 cm



NATALIA BAQUERO SANGRÓS

ZARAGOZA, 1982

Las pinturas de Baquero Sangrós se estructuran a partir de la repetición de elementos pictóricos básicos –como el punto, la línea o el plano– y de la combinatoria constructiva que éstos generan. Unas pautas sencillas de seriación son el punto de partida de un proceso que incluye la variación, la expansión y los saltos que conllevan el trazo, el accidente y la interacción con el espacio del cuadro a medida que se desarrolla la composición.

Las correspondencias y disimilitudes que observamos entre las estructuras resultantes eluden la significación concreta gracias al carácter abstracto de los elementos primarios, pero, por otra parte, llegan a tal grado de complejidad que se transforman en metáforas de la geometría fractal, del lenguaje, la arquitectura o las estructuras del pensamiento. Así, la artista conduce al espectador a la paradoja de unas estructuras potencialmente significativas que no representan nada, y logra que la atención se dirija a los mecanismos de transformación y a las relaciones que se establecen entre los elementos y el conjunto en cada nueva combinación.

Les pintures de Baquero Sangrós s'estructuren a partir de la repetició d'elements pictòrics bàsics –com el punt, la línia o el pla– i de la combinatòria constructiva que aquests generen. Unes pautes senzilles de seriació són el punt de partida d'un procés que inclou la variació, l'expansió i els salts que comporten el traç, l'accident i la interacció amb l'espai del quadre a mida que es desenvolupa la composició.

Les correspondències i dissimilituds que observem entre les estructures resultants eludeixen la significació concreta gràcies al caràcter abstracte dels elements primaris, però, d'altra banda, arriben a un grau de complexitat tan alt que esdevenen metàfores de la geometria fractal, del llenguatge, l'arquitectura o les estructures del pensament. Així, l'artista aboca l'espectador a la paradoxa d'unes estructures potencialment significatives que no representen res, i aconsegueix que l'atenció es dirigeixi cap als mecanismes de transformació i a les relacions que s'estableixen entre els elements i el conjunt en cada nova combinació.



PROBABILIDAD DE TRES. 2014

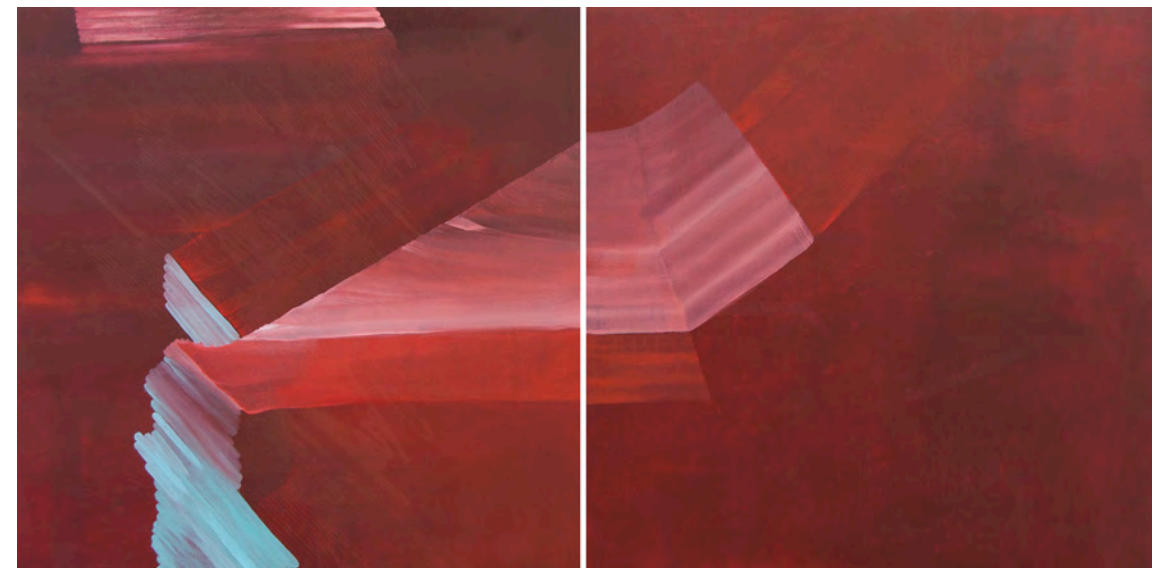
Óleo sobre madera / Oli sobre fusta

75 x 129 cm

INMERSIÓN. 2014

Óleo sobre madera / Oli sobre fusta

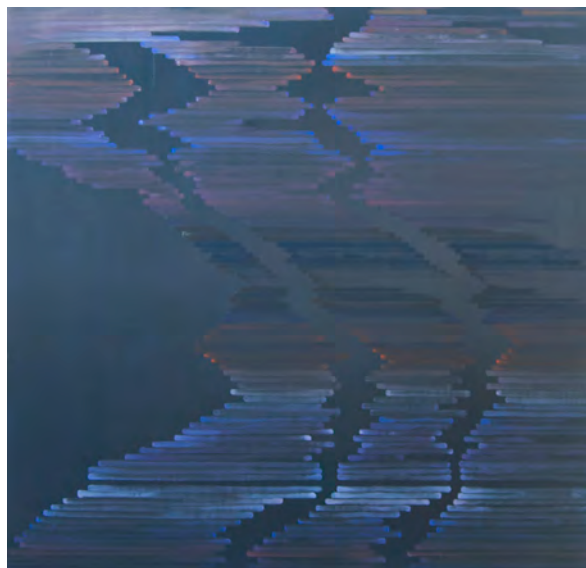
60 x 120 cm (diptico / díptic)

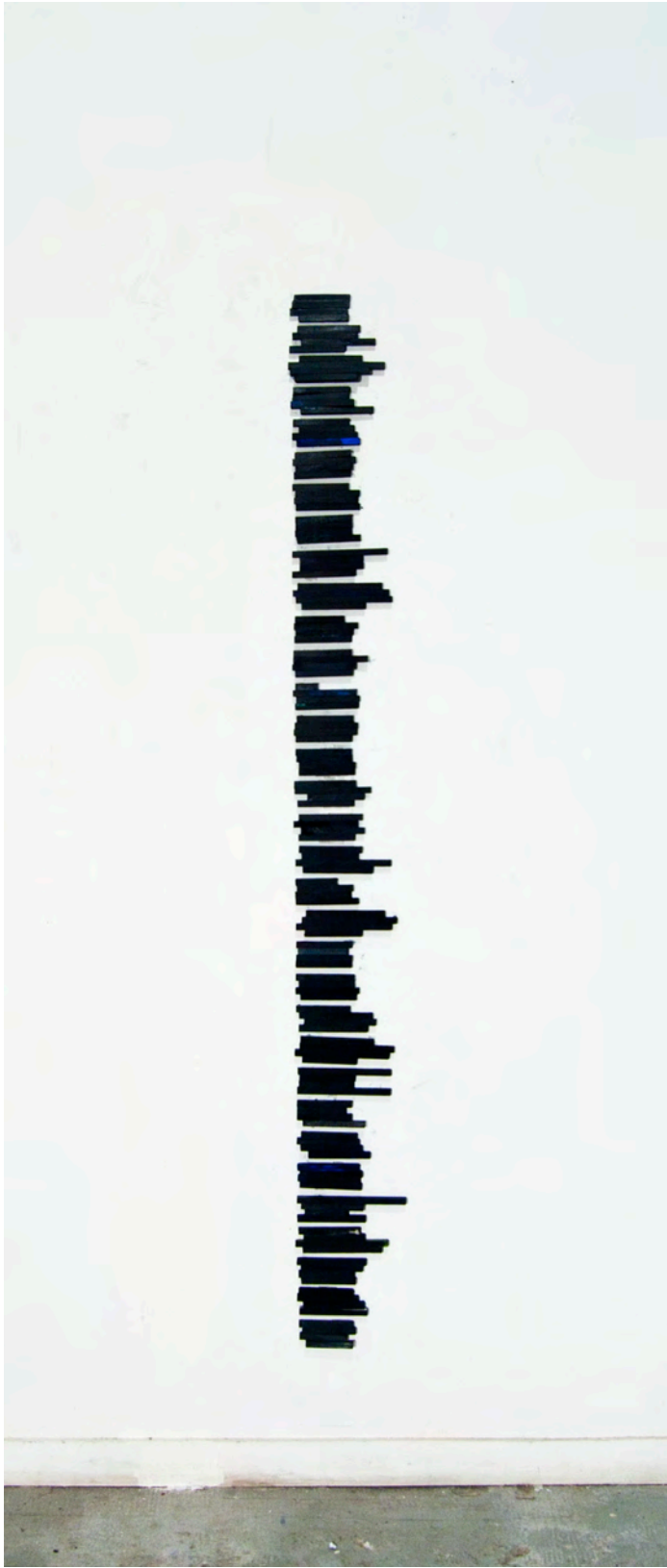


INTERFERENCIAS. 2014

Óleo sobre madera / Oli sobre fusta

130 x 130 cm





PROBABILIDAD DE CUATRO. 2014
Óleo sobre madera / Oli sobre fusta
150 x 15 cm



#. 2014
Óleo sobre madera / Oli sobre fusta
72 x 148 cm

FEDERICO GARCÍA TRUJILLO

LA LAGUNA, SANTA CRUZ DE TENERIFE, 1988

En un mundo marcado por el consumo rápido y superficial de imágenes que raramente dejan huella, los dibujos de García Trujillo llaman la atención porque invitan a reflexionar calmadamente sobre temas del pasado y del presente. Los montajes que presenta en Art<30BS_2014 son el fruto de un proceso de selección, ordenación y reproducción de fotografías documentales del Pabellón Español en la Exposición Internacional de París en 1937. Para la reinterpretación de los originales, el artista escoge el dibujo, la ejecución pausada del cual es el vehículo de su ponderación de los hechos históricos. Las composiciones reagrupan imágenes sobre el mismo tema o hacen uso de la perspectiva para presentar de forma simultánea escenas que se complementan. Con este procedimiento, el artista, consciente de la imposibilidad de narrar la historia de forma objetiva, toma partido por la visión subjetiva que, inevitablemente, interpela la atención del público. Además, sus obras, de factura minuciosa, despliegan un abanico de tonalidades y trazos que, sumados a los distintos niveles de información que reúnen, reclaman una mirada atenta. El espectador se ve obligado a hacer un recorrido por los diversos aspectos de la obra –formales, narrativos, de concepto y de factura– para poder abarcar el conjunto de cada propuesta. Así, también él debe invertir un tiempo y un esfuerzo que le invitan a revisar la historia y a buscar respuestas allí donde el pasado se cruza con el presente.

En un món marcat pel consum ràpid i superficial d'imatges que rarament deixen empremta, els dibuixos de García Trujillo criden l'atenció perquè conviden a reflexionar sobre temes del passat i del present a un ritme encalmat. Els muntatges que presenta a Art<30BS_2014 són el fruit d'un procés de selecció, ordenació i reproducció de fotografies documentals del Pavelló Espanyol a l'Exposició Internacional de París l'any 1937. Per a la reinterpretació dels originals, l'artista escull el dibuix, l'execució pausada del qual esdevé el vehicle de la seva ponderació dels fets històrics. Les composicions reagrupen imatges sobre el mateix tema o fan ús de la perspectiva per presentar de forma simultània escenes que es complementen. Amb aquest procediment, l'artista, conscient de la impossibilitat de narrar la història de forma objectiva, pren partit per la visió subjectiva que, inevitablement, interpel·la l'atenció del públic. A més a més, les seves obres, de factura minuciosa, despleguen un ventall de tonalitats i traços que, sumats als diferents nivells d'informació que reuneixen, reclamen una mirada atenta. L'espectador es troba abocat a fer un recorregut pels diferents aspectes de l'obra –formals, narratius, de concepte i de factura– per poder abraçar el conjunt de cada proposta. Així, ell també ha d'invertir un temps i un esforç que el conviden a revisar la història i a buscar respostes allà on el passat es creua amb el present.



EST-CE UN CRIME POUR UN PEUPLE DE DÉFENDRE SA LIBERTÉ? 2014

Grafito sobre papel, metacrilato y aluminio / Grafit sobre paper, metacrilat i alumini.
35.5 x 50 cm



PRESSE CATALANE 2013

Grafito sobre papel, metacrilato y aluminio / Grafit sobre paper, metacrilat i alumini.
35.5 x 50 cm



FEMINISMOS EN EL PABELLÓN DE LA REPÚBLICA. 2014
Grafito sobre papel, metacrilato y aluminio / Grafit sobre paper, metacrilat i alumini.
35.5 x 100 cm



EPÍLOGO: BARCELONA 1938. 2014
Grafito sobre papel, metacrilato y aluminio / Grafit sobre paper, metacrilat i alumini.
25 x 100 cm

JUAN GIL SEGOVIA

ÁVILA, 1983

Gil Segovia explora las posibilidades de la fotografía con la mentalidad abierta de un artista multidisciplinar. La serie Lugares comunes que presenta en Art<30BS_2014 es un buen ejemplo de la naturaleza híbrida de su producción, e incluye dos líneas de su trabajo reciente. El tema principal son los escenarios y elementos paisajísticos “comunes”, tanto porque podrían pertenecer a muchos sitios distintos como por tratarse de lugares anónimos tipificados. Por un lado, vemos los polípticos que invitan a transitar por espacios familiares y repetidamente retratados: masas vegetales, paisajes abiertos y solitarios, ruinas o caminos que se pierden en el horizonte... Por el otro; están Mortuorio y Coto, unas piezas que se encuentran en la encrucijada de la fotografía, la señalización y la escultura, y que podrían haber sido extraídas de esos paisajes vacíos.

A pesar de haber sido planteadas a partir de técnicas de fotografía analógica, estas obras se resuelven en la frontera con otras disciplinas. En los polípticos, el artista utiliza el virado y el solarizado para controlar el color y el efecto de la luz, sistemas que le permiten crear ejemplares únicos, cercanos al dibujo o a la pintura. En el caso de las señales, utiliza la emulsión líquida para trasladar imágenes fotográficas a estructuras de madera de desecho que cobran así un valor escultural.

Gil Segovia explora les possibilitats de la fotografia amb la mentalitat oberta d'un artista multidisciplinari. La sèrie *Lugares comunes* que presenta a Art<30BS_2014 és un bon exemple de la naturalesa híbrida de la seva producció, i inclou dues línies del seu treball recent. El tema principal són els escenaris i elements paisatgístics “comuns”, tant perquè podrien pertànyer a molts llocs diferents com per tractar-se de llocs anònims tipificats. D'una banda, veiem els políptics que conviden a transitar per espais familiars i repetidament retratats: masses vegetals, paisatges oberts i solitaris, ruïnes o camins que es perden en l'horitzó... De l'altra; hi ha *Mortuorio* i *Coto*, unes peces que es troben en la cruïlla de la fotografia, la senyalització i l'escultura, i que podrien haver estat extretes d'aquests paisatges buits.

Malgrat haver estat plantejades a partir de tècniques de fotografia analògica, aquestes obres es resolen a la frontera amb altres disciplines. En els políptics, l'artista utilitza el virat i la solarització per controlar el color i l'efecte de la llum, sistemes que li permeten crear exemplars únics, propers al dibuix o la pintura. En el cas dels senyals, utilitza l'emulsió líquida per traslladar imatges fotogràfiques a estructures de fusta de rebuig que cobren així un valor escultural.

MORTUORIO. 2014

Emulsión fotográfica sobre madera /

Emulsió fotogràfica sobre fusta

50 x 150 cm



COTO. 2014

Emulsión fotográfica sobre madera /

Emulsió fotogràfica sobre fusta

90 x 57 cm



LUGARES COMUNES IV. 2014
Fotografía analógica en blanco y negro y positivada a mano por el autor /
Fotografia analògica en blanc i negre i positivada a mà per l'autor
54 x 72 cm



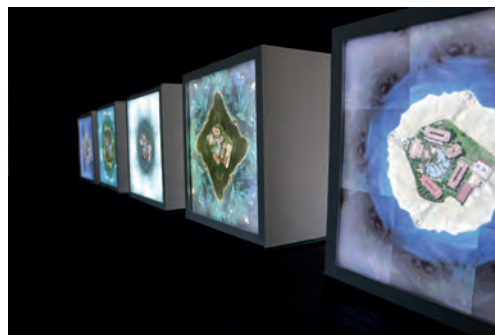
LUGARES COMUNES III. 2014
Fotografía / Fotografia
Impresión digital a partir de negativos en color /
Impressió digital a partir de negatius en color
40 x 90 cm

MARIA LLITERAS LONGÁS

ARTÀ, MALLORCA, 1989

Balearització global es una serie de fotografías que pone en el punto de mira la proliferación de modelos turísticos globales que se implantan sin interactuar con el entorno. Lliteras Longás es una artista isleña que parte de la apropiación y manipulación de imágenes de internet para “exportar” un complejo hotelero mallorquín a otros paraísos creados artificialmente. Sitúa la misma estructura de recreo en distintas islas que construye a partir de la repetición de una pantalla de Google Earth. Se trata de vistas aéreas de zonas vírgenes de países en los que ya se han instalado cadenas de origen balear. Su intervención da lugar a unas islas artificiales que se convierten en una metáfora múltiple de las dinámicas de expansión y existencia de este fenómeno. El proceso de creación de la artista, que puede elegir prácticamente cualquier paisaje donde colocar el complejo, emula la libertad de acción que los gobiernos suelen conceder a los empresarios extranjeros a cambio de la promesa de modernización y mejora económica de la zona. Estos núcleos hoteleros, sin embargo, viven encerrados en sí mismos, procuran cubrir todas las necesidades del turista y viven de espaldas al mundo autóctono. Todos estos conceptos quedan enlazados de forma muy sugerente en el montaje de cajas de luz con que se presentan estos paraísos artificiales. Se trata, en definitiva, de unos escenarios publicitarios bien cuidados y bien iluminados que explotan el paisaje y la realidad del entorno desvirtuándolos con su presencia.

Balearització global és una sèrie de fotografies que posa en el punt de mira la proliferació de models turístics globals que s'implanten sense interactuar amb l'entorn. Lliteras Longás és una artista illenca que parteix de l'apropiació i la manipulació d'imatges d'internet per “exportar” un complex hotelier mallorquí a altres paradisos creats artificialment. Situa la mateixa estructura d'esbarjo en diferents illes que construeix a partir de la repetició d'una pantalla de Google Earth. Es tracta de vistes aèries de zones verges de països on ja s'han instal·lat cadenes d'origen balear. La seva intervenció dóna lloc a unes illes artificials que es converteixen en una metàfora múltiple de les dinàmiques d'expansió i existència d'aquest fenomen. El procés de creació de l'artista, que pot escollir pràcticament qualsevol paisatge per col·locar-hi el complex, emula la llibertat d'acció que els governs acostumen a concedir als empresaris estrangers a canvi de la promesa de modernització i millora econòmica de la zona. Aquests nuclis hotelers, però, viuen tancats en si mateixos, procuren cobrir totes les necessitats del turista i viuen d'esquena al món autòcton. Tots aquests conceptes queden lligats de forma molt suggerent en el muntatge de caps de llum amb què l'artista presenta aquests paradisos artificials. Es tracta, en definitiva, d'uns escenaris publicitaris ben cuidats i ben il·luminats que exploten el paisatge i la realitat de l'entorn tot desvirtuant-los amb la seva presència.



BALEARITZACIÓ GLOBAL. 2013

Vista general de la serie / Vista general de la sèrie

BRASIL. 2013

Serie / Sèrie Balearització global

Impresión digital sobre film backlit mate montado sobre caja de luz /

Impressió digital sobre film backlit mate muntat sobre caixa de llum

34 x 34 x 16 cm



REPÚBLICA DOMINICANA. 2013

Serie / Sèrie Balearització global

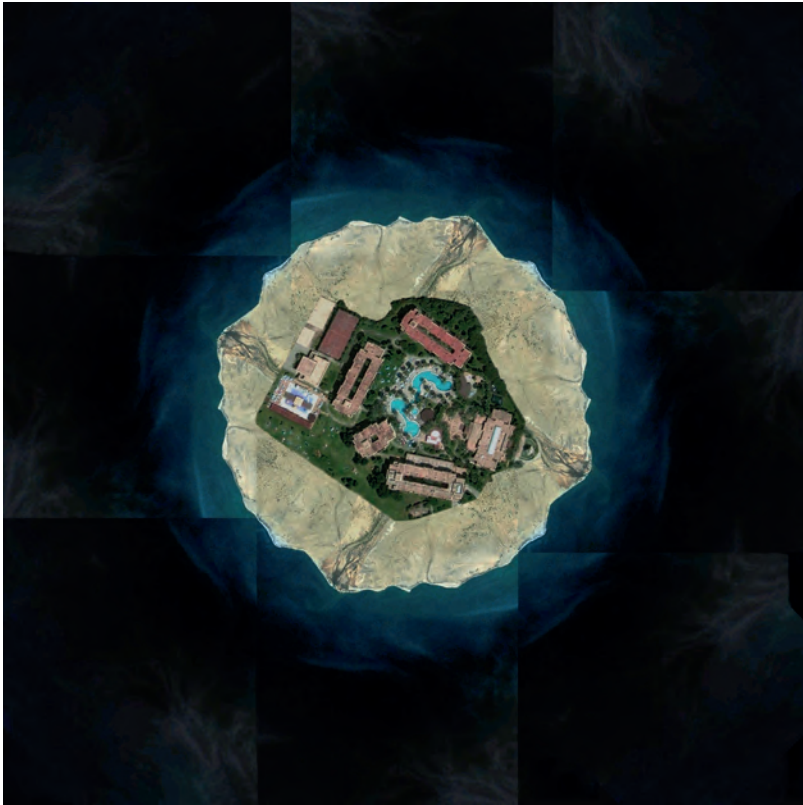
Impresión digital sobre film backlit mate montado sobre caja de luz /

Impressió digital sobre film backlit mate muntat sobre caixa de llum

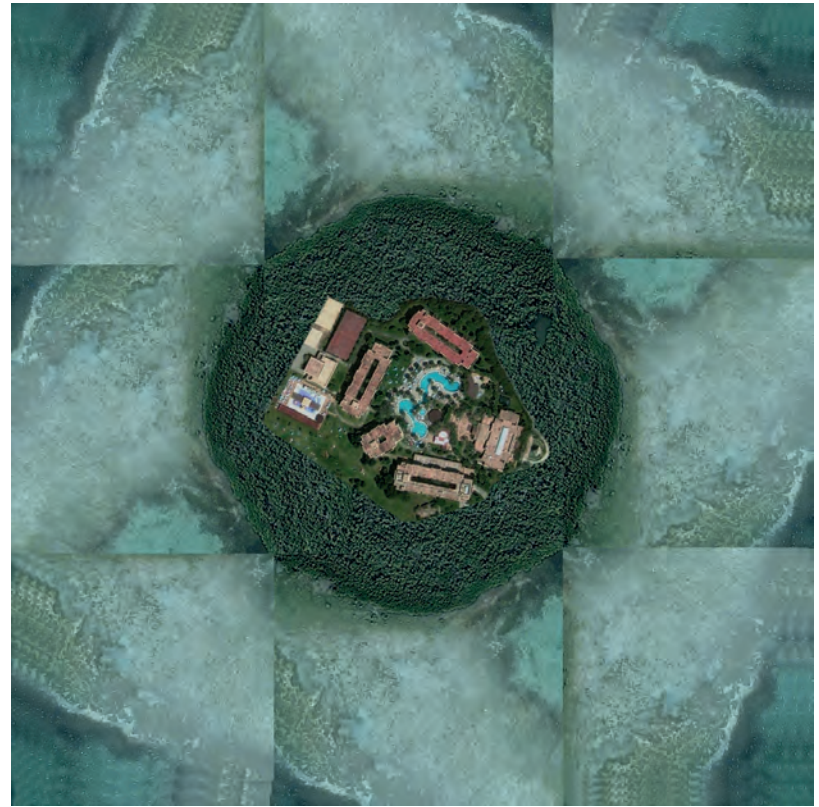
34 x 34 x 16 cm



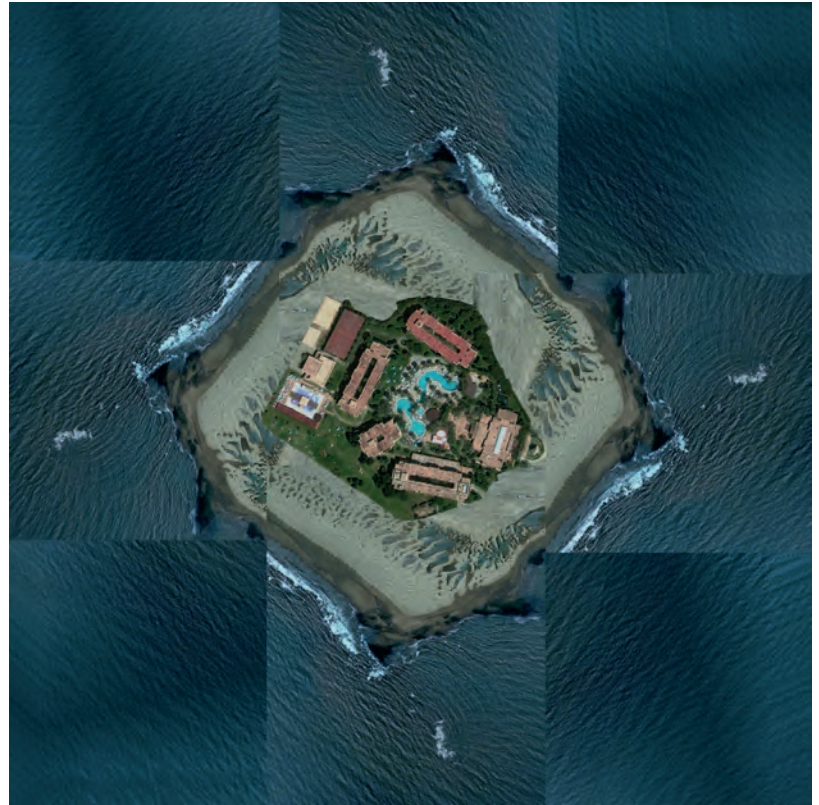
MÈXIC. 2013
Serie / Sèrie Balearització global
Impressió digital sobre film backlit mate montado sobre caja de luz /
Impressió digital sobre film backlit mate muntat sobre caixa de llum
34 x 34 x 16 cm



CUBA. 2013
Serie / Sèrie Balearització global
Impressió digital sobre film backlit mate montado sobre caja de luz /
Impressió digital sobre film backlit mate muntat sobre caixa de llum
34 x 34 x 16 cm



MARROC. 2013
Serie / Sèrie Balearització global
Impressió digital sobre film backlit mate montado sobre caja de luz /
Impressió digital sobre film backlit mate muntat sobre caixa de llum
34 x 34 x 16 cm

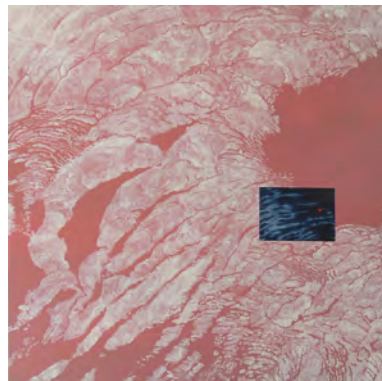


ARIADNA MANGRANÉ

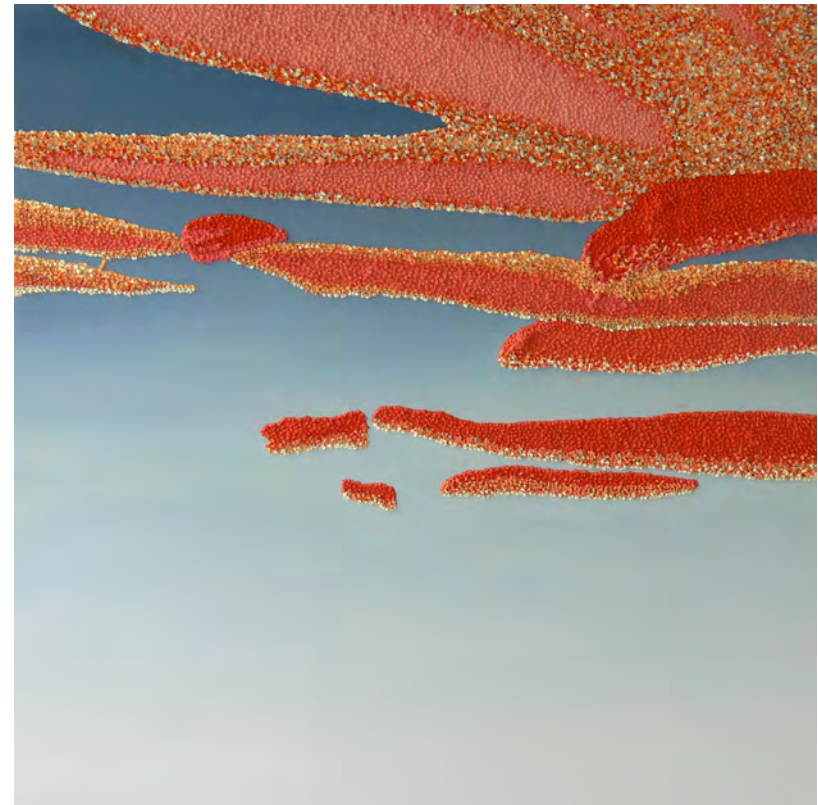
SANT CARLES DE LA RÀPITA, TARRAGONA, 1986

Las abstracciones paisajísticas que Ariadna Mangrané presenta en Art<30BS_2014 tienen sus raíces en la tradición romántica que hallaba en la naturaleza una fuente de contemplación y reflexión del cosmos. Cada obra se centra en un solo elemento del paisaje, la nube o la montaña, para experimentar sobre la relación entre percepción y realidad de estas complejas entidades que sólo pueden ser captadas en su conjunto desde la lejanía. A través de la pintura, Mangrané consigue entrelazar la apreciación cercana, táctil y tangible, con la visión global. Cada una de sus obras despliega un juego de materia –espesa, fina, engrosada, opaca, translúcida, líquida, sólida– sobre el plano, que tan pronto agrupa la corporeidad y la visibilidad como las separa. La contemplación de las nubes hace que la mirada pase del detalle al conjunto una y otra vez, acción que aporta la sensación de movimiento y que evoca su naturaleza cambiante. En 20 vistas del Matterhorn, el tránsito de la mirada es más plácido. La artista representa la montaña como un rompecabezas de puntos de vista que recuerda su manifestación plural y, al mismo tiempo, apunta nuestra incapacidad de abarcarla de un vistazo. Con todos estos juegos plásticos nos transporta a un plano mental, casi existencial, que reproduce, desde la pintura, la experiencia huidiza y fragmentada de un universo en constante transformación.

Les abstraccions paisatgístiques que l'Ariadna Mangrané presenta a Art<30BS_2014 tenen les seves arrels en la tradició romàntica que trobava en la natura una font de contemplació i reflexió del cosmos. Cada obra se centra en un sol element del paisatge, el núvol o la muntanya, per experimentar sobre la relació entre la percepció i la realitat d'aquestes entitats complexes que només poden ser copsades com a conjunt des de la llunyania. A través de la pintura, Mangrané aconsegueix entrelaçar l'apreciació pròxima, tàctil i tangible, amb la visió global. Cada una de les seves obres desplega un joc de matèria –espesa, fina, gruixuda, opaca, translúcida, líquida, sòlida– sobre el pla, que tan aviat agrupa la corporeïtat i la visibilitat com les separa. La contemplació dels núvols fa que la mirada passi del detall al conjunt una vegada i una altra, acció que aporta la sensació de moviment i que evoca la seva natura canviant. A 20 vistes del Matterhorn, el trànsit de la mirada és més plàcid. L'artista representa la muntanya com un trencaclosques de punts de vista que recorda la seva manifestació plural i, alhora, apunta la nostra incapacitat d'abastar-la d'un sol cop d'ull. Amb tots aquests jocs plàstics ens transporta a un pla mental, gairebé existencial, que reproduïx, des de la pintura, l'experiència escàpolà i fragmentada d'un univers en constant transformació.



ALTOCÚMULUS. 2014
Óleo sobre tabla / Oli sobre fusta
50 x 50 cm



ALTOSTRATUS. 2014
Óleo sobre tabla / Oli sobre fusta
50 x 50 cm



CÚMULIMBUS. 2014
Óleo sobre tabla / Oli sobre fusta
50 x 50 cm



CIRROCÚMULUS. 2014
Óleo sobre tabla / Oli sobre fusta
 50 x 50 cm



20 VISTES DEL MATTERHORN. 2014
*Óleo sobre tabla cubierta con resina epoxi /
 Oli sobre fusta coberta amb resina epoxi*
 20 módulos de 35 x 27 cm / 20 peces de 35 x 27 cm

JAN MONCLÚS

LLEIDA, 1987

Las obras que Jan Monclús presenta en Art<30BS_2014 son fruto del proceso de investigación experimental sobre el lenguaje de la pintura que está llevando a cabo en la actualidad. Desde sus inicios en Bellas Artes, el artista ha trabajado con los conceptos de imagen y representación, primero desde la fotografía y, más recientemente, desde la práctica pictórica. Las obras que podemos contemplar ahora no se supeditan al tema que presentan, y sus títulos, cuando lo llevan, tienen la intención de subrayar el carácter abierto de las creaciones que acompañan en lugar de circunscribirlas. Se trata de imágenes recopiladas y transformadas a través de un ejercicio de depuración contextual que no persigue otra cosa que despojarlas de significación. Aún así, estamos ante pinturas figurativas, y esta circunstancia crea una tensión entre el valor representativo que espontáneamente se busca en las imágenes y su negación. Esta paradoja subraya el interés del artista por formular la pintura como un espacio liberado de convenciones y lecturas dirigidas, y el deseo de presentar la superficie como un espacio autónomo en el que el único protagonista sea la pintura misma.

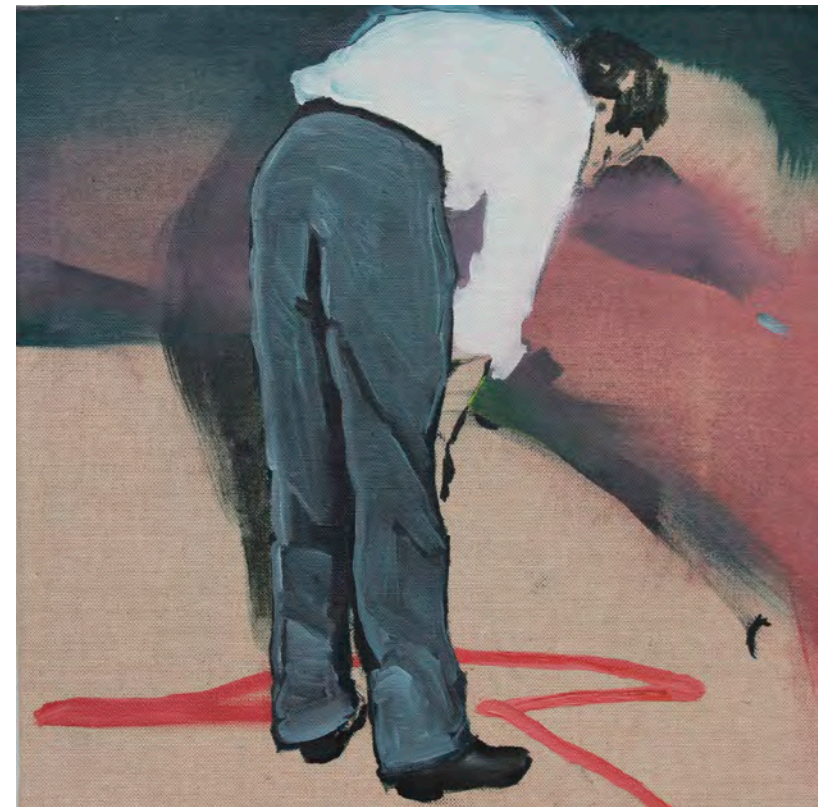
Les obres que Jan Monclús presenta a Art<30BS_2014 són fruit del procés d'investigació experimental sobre el llenguatge de la pintura que du a terme en l'actualitat. Des dels seus inicis a Belles Arts, l'artista ha treballat amb els conceptes d'imatge i representació, primer des de la fotografia i, més recentment, des de la pràctica pictòrica. Les obres que podem contemplar ara no se supediten al tema que presenten, i els seus títols, quan en porten, tenen la intenció de subratllar el caràcter obert de les creacions que acompanyen en comptes de circumscriure-les. Es tracta d'imatges recopilades i transformades a través d'un exercici de depuració contextual que només busca despullar-les de significació. Tot i així, som davant pintures figuratives, i aquesta circumstància crea una tensió entre el valor representatiu que espontàniament es busca en les imatges i la seva negació. Aquesta paradoxa subratlla l'interès de l'artista per formular la pintura com un espai alliberat de convencions i lectures dirigides, i el desig de presentar la superfície com un espai autònom en què l'únic protagonista sigui la pintura mateixa.



THIS PLACE OF OURS. 2014
Óleo sobre lienzo / Oli sobre tela
50 x 50 cm



S. T. 2014
Óleo sobre lienzo / Oli sobre tela
50 x 50 cm



S. T. 2014
Óleo sobre lienzo / Oli sobre tela
30 x 30 cm



M.O.P.A.
Óleo sobre lienzo / Oli sobre tela
50 x 50 cm



NO CANDLES TO BLOW OUT. 2013
Óleo sobre lienzo / Oli sobre tela
50 x 50 cm

JORGE PÉREZ HIGUERA

GUADALAJARA, 1989

La producción de Pérez Higuera gira en torno a la vida cotidiana, al día a día que no genera titulares, que no llama la atención precisamente porque se trata de situaciones comunes protagonizadas por gente corriente. El artista siente interés por las teorías que reivindican esta realidad como epicentro de la historia y que rechazan el modelo oficial tradicionalmente basado en el relato de acontecimientos militares y políticos. Consecuente con estas ideas, también busca presentar las escenas diarias con un lenguaje arraigado en la cultura popular. Por eso, es frecuente hallar en su obra referencias al cine, a la televisión, al cómic, etc.

En *The other side* (alusión a la otra cara de la historia), descontextualiza un Stormtrooper, de la serie *Star Wars*, y lo adapta al mundo actual. Así pone en el punto de mira las pequeñas acciones que conforman las costumbres, los hábitos y la rutina de las mujeres y los hombres anónimos de hoy. La elección de este personaje intergaláctico le ofrece la posibilidad de establecer un paralelismo entre el héroe sin rostro, conocido también por su versatilidad y capacidad de sobrevivir en cualquier situación, y el hombre común. La paradoja surge al darnos cuenta de que este protagonista de la vida ordinaria no es pura espontaneidad, sino que, como el Stormtrooper, también actúa como un soldado defensor y perpetuador del statu quo.

La producció de Pérez Higuera gira entorn de la vida quotidiana, del dia a dia que no genera titulars, que no crida l'atenció precisament perquè es tracta de situacions comunes protagonitzades per gent corrent. L'artista sent interès per les teories que reivindiquen aquesta realitat com a epicentre de la història i que rebutgen el model oficial basat tradicionalment en el relat d'esdeveniments militars i polítics. Conseqüent amb aquestes idees, també busca presentar les escenes diàries amb un llenguatge arrelat en la cultura popular. Per això, és freqüent trobar en la seva obra referències al cinema, a la televisió, al còmic, etc.

A *The other side* (al·lusió a l'altra cara de la història), descontextualitza un Stormtrooper, de la sèrie *Star Wars*, i l'adapta al món actual. Així posa en el punt de mira les petites accions que conformen els costums, els hàbits i la rutina de les dones i dels homes anònims d'avui. L'elecció d'aquest personatge intergalàctic li ofereix la possibilitat d'establir un paral·lelisme entre l'heroi sense rostre, conegut també per la seva versatilitat i capacitat de sobreviure en qualsevol situació, i l'home comú. La paradoxa sorgeix en adonar-nos que aquest protagonista de la vida diària no és tot espontaneïtat, sinó que, a l'igual de l'Stormtrooper, també actua com a soldat defensor i perpetuador de l'estatu quo.



THE OTHER SIDE. 2014
Impresión cromogénica en papel baritado enmarcada /
Impressió cromogènica en paper baritat emmarcada
50 x 70 cm



THE OTHER SIDE. 2014
Impresión cromogénica en papel baritado enmarcada /
Impressió cromogènica en paper baritat emmarcada
50 x 70 cm

THE OTHER SIDE. 2014
Impresión cromogénica en papel baritado enmarcada /
Impressió cromogènica en paper baritat emmarcada
50 x 70 cm





THE OTHER SIDE. 2014
Impressió cromogènica en paper baritat emmarcada /
Impressió cromogènica en paper baritat emmarcada
50 x 70 cm



THE OTHER SIDE. 2014
Impressió cromogènica en paper baritat emmarcada /
Impressió cromogènica en paper baritat emmarcada
50 x 70 cm

JUAN SÁNCHEZ

MURCIA, 1987

Juan Sánchez es un artista multidisciplinar cuya trayectoria se define por la investigación conceptual a partir de elementos, materiales y situaciones con los que se encuentra en su vida diaria. La serie de fotografías que integran Patata cósmica son el testimonio de cómo una forma plástica puede tomar entidad y convertirse en una metáfora artística polivalente. A partir de la recuperación de un montón de cartones hallados casualmente junto a un contenedor de basura, el artista construye un objeto escultural que acabará invadiendo su hogar y provocando una coexistencia difícil. El interés inicial por convertir un material de desecho que ocupaba el espacio público en un objeto domesticado termina en el repudio y el retorno a la calle. Este ejercicio que parece gratuito y marginal tiene la capacidad de articular un abanico de temas que, citando sólo algunos, van desde la desubicación o la inserción hasta el consumo y el hecho de permitir que algunos objetos se impongan en nuestra forma de vivir, pasando por temas de convivencia o de identidad en la sociedad del reciclaje de hoy en día. La mirada crítica y a la vez poética de Sánchez tiene la habilidad de crear una nueva realidad que, desde una estética suburbana que desprecia cualquier convención, resuena en muchos aspectos de nuestra existencia.

Juan Sánchez és un artista multidisciplinari la trajectòria del qual es defineix per la investigació conceptual a partir d'elements, materials i situacions amb què topa en la seva vida diària. La sèrie de fotografies que integren Patata cósmica són el testimoni de com una forma plàstica pot prendre entitat i esdevenir una metàfora artística polivalent. A partir de la recuperació d'una pila de cartons trobats casualment al costat d'un contenidor d'escombraries, l'artista construeix un objecte escultural que acabarà envaint la seva llar i provocant una coexistència difícil. L'interès inicial per convertir un material de rebuig que ocupava l'espai públic en un objecte domesticat acaba en el repudi i el retorn al carrer. Aquest exercici que sembla gratuït i marginal té la capacitat d'articular un ventall de temes que van, per citar-ne alguns, des de la desubicació o la inserció fins al consum i la manera com deixem que alguns objectes s'imposin en la nostra forma de viure, passant per temes de convivència o d'identitat en la societat del reciclatge d'avui dia. La mirada crítica i alhora poètica de Sánchez té l'habilitat de crear una nova realitat que, des d'una estética suburbana que menysprea qualsevol convenció, ressona en molts aspectes de la nostra existència.



PATATA CÓSMICA nº 1. 2014
Copia Ultrachrome en papel baritado y montaje en Kapa de 5 mm /
Còpia Ultrachrome en paper baritat i muntatge en Kapa de 5 mm
60 x 43.5 cm

PATATA CÓSMICA nº 2. 2014
Copia Ultrachrome en papel baritado y montaje en Kapa de 5 mm /
Còpia Ultrachrome en paper baritat i muntatge en Kapa de 5 mm
60 x 43.5 cm



PATATA CÓSMICA nº 3. 2014
Copia Ultrachrome en papel baritado y montaje en Kapa de 5 mm /
Còpia Ultrachrome en paper baritat i muntatge en Kapa de 5 mm
60 x 81.5 cm

Oda a la Patata Cósmica

Patata cósmica, llegaste a mí sin avisar.

Te empeñaste en convivir conmigo.

Sin colaborar. Ocupando espacio y siempre en silencio.

Yo he esperado durante meses pacientemente, junto a tí.

Pero ya no puedo más.

Que ocupes mi cuarto, he consentido.

Pero que subas a mi cama, eso ya no puedo permitirlo.

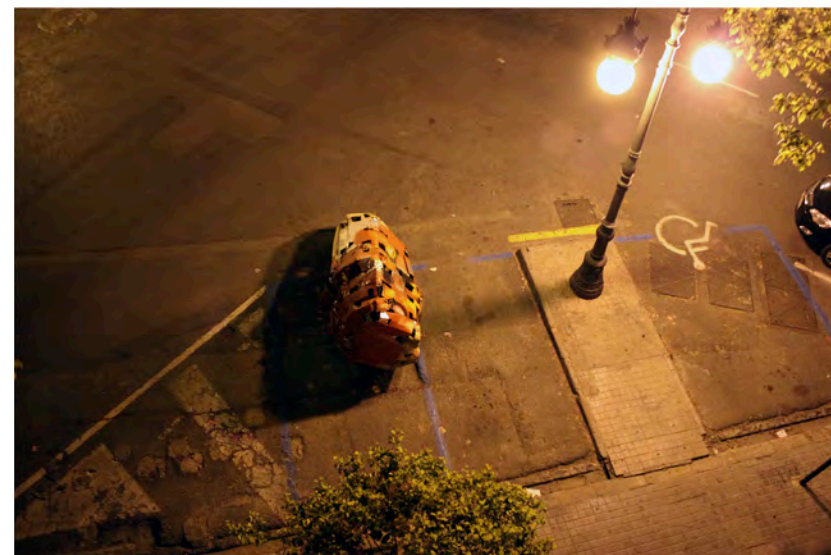
Patata cósmica, haré que vuelvas al circuito del que provienes.

Patata cósmica, yo te maldigo.





PATATA CÔSMICA nº 4. 2014
Còpia Ultrachrome en paper baritat i muntatge en Kapa de 5 mm /
Còpia Ultrachrome en paper baritat i muntatge en Kapa de 5 mm
60 x 43.5 cm



PATATA CÔSMICA nº 5. 2014
Còpia Ultrachrome en paper baritat i muntatge en Kapa de 5 mm /
Còpia Ultrachrome en paper baritat i muntatge en Kapa de 5 mm
60 x 43.5 cm

Currículums

CHAMI AN

Las Palmas de Gran Canaria, 1991

Está cursando el último año de Bellas Artes en la Universitat de Barcelona (UB), habiendo realizado los tres primeros en la Universidad de La Laguna (ULL), Tenerife.

Ha asistido a talleres de pensamiento contemporáneo impartidos por distintos agentes culturales como Ramón Salas y José Díaz Cuyás.

EXPOSICIONES COLECTIVAS

2014 Art<30BS_2014, Sala Parés y Galería Trama, Barcelona.

2013 “Infarto da Nieve. Infarto IV”, colectivo Infarto en Shangai, Barcelona. “Nuevas apariciones”, propuesta de 7 artistas emergentes en el marco de la exposición “Fantasmagorías. La presencia de lo ausente”, Museo de Historia y Antropología de Tenerife (MHAT), San Cristóbal de La Laguna, Tenerife. “100 años del Cabildo de Fuerteventura”, Centro de Arte Juan Ismael (CAJI), Fuerteventura.

“Conflicto”, selección de trabajos de alumnos de Bellas Artes ULL, Sala Convento Santo Domingo, San Cristóbal de La Laguna.

“Proyecta.arte13”, Sala de exposiciones del Instituto Canarias Cabrera Pinto, La Laguna.

“El giro académico (y el giro de la academia)”, Sala de exposiciones del Instituto Canarias Cabrera Pinto, La Laguna.

“25.ft. Orientaciones”, Sala de exposiciones del Instituto Canarias Cabrera Pinto, La Laguna.

2012 “Procesos”, Sala de arte La Caixa, La Laguna.

PUBLICACIONES

2013 Escribe los textos para los catálogos de las exposiciones “Fallen Idols”, de Vicente López, y “Conflicto”, en la que participa como artista.

PREMIOS

2008 Primer premio Concurso de fotografía del Ayuntamiento de Las Palmas de Gran Canaria. Segundo premio Concurso de fotografía digital de la Concejalía de Juventud de Las Palmas de Gran Canaria.

MIGUEL AYESA USECHI

Barañáin (Navarra), 1985

Está cursando el máster Producción e Investigación Artística en la Universitat de Barcelona (UB). Posgrado en Creación Contemporánea (centrado en la creación fotográfica), IDEP Barcelona Escuela Superior de Imagen y Diseño, en el año 2013. Licenciado en Bellas Artes por la UB en el 2012. Técnico Superior en Artes Aplicadas de la Escultura por la Escuela de Arte de Pamplona, 2007.

Junto con la diseñadora Sonia Ciriza, es miembro fundador del colectivo Laboratorio Inclusivo, que surge con la intención de idear mecanismos para adaptar herramientas de diseño gráfico al público invidente que les permitan acceder a distintos tipos de materiales, sobretodo gráficos, ilustraciones y fotografías.

Actualmente compagina el máster con un proyecto de investigación sobre paisaje y naturaleza en las Terres de l'Ebre en colaboración con Luca Rulló para el programa expositivo de la Sala d'Art Jove de la Generalitat de Catalunya y el Centre d'Art Lo Pati de Amposta.

EXPOSICIONES COLECTIVAS

2014 Art<30BS_2014, Sala Parés y Galería Trama, Barcelona.

2013 Exposición de Artes Plásticas Zona Arte Joven, Baluarte, Pamplona. Participa con la instalación “Registros: Recuerdos que marcan”.

“Recorreguts sonors. Accions i mutacions sonores”, Convent de Sant Agustí, Barcelona. Participa como miembro del colectivo Miga con la instalación “Do Your Way”. Presentación de “Hacia un diseño gráfico inclusivo” del Laboratorio Inclusivo, ciclo de mesas redondas Irekiak, Centro Arteleku, San Sebastián.

Festival de Artes Visuales GorjFest, Târgu Jiu, Rumanía. Participa con el Proyecto “Elogiu Infinitului (Elogio al Infinito)”. “Espiell: Mirilla”, The Private Space

Gallery, Barcelona. Participa con el fotolibro *La ciudad dormida*. “128 Miradas. Diseño gráfico español 2005-2012”, Casa de Cultura de Gandía, Valencia. Participa con el proyecto “Hacia un diseño gráfico inclusivo”.

XVIII Certamen fotográfico Ciudad de Barañáin, Sala de Exposiciones de la Casa de Cultura de Barañáin, Navarra. Presenta el proyecto “El Paso”.

The Sketchbook Project, Brooklyn Art Library, Nueva York. Presenta el proyecto “Memoir”.

2012-2013 Injuve Diseño, Tabacalera, Madrid. Participa con “Hacia un diseño gráfico inclusivo”.

2012 “Encuentros Jóvenes Artistas”, Centro Huarte de Arte Contemporáneo, Navarra. Presenta el proyecto “Recortes”.

Typo_mad Fest 2012, Matadero, Madrid. Participa con “Hacia un diseño gráfico inclusivo”.

“El mejor diseño del año”, FADfest, ADG-FAD, Barcelona. Participa con “Hacia un diseño gráfico inclusivo”. The Sketchbook Project, Brooklyn Art Library, Nueva York. Participa con el proyecto “Ask Me How I Can Help”.

8a Mostra Sonora i Visual, Convent de Sant Agustí, Barcelona. Participa con el proyecto “Live Music”.

2011-2012 “Hacia un diseño gráfico inclusivo”, dentro de la iniciativa “La incubadora del FAD”, Cripta del FAD, Barcelona.

2011 “Encuentros Jóvenes Artistas”, Centro Huarte de Arte Contemporáneo, Navarra. Proyecto “Palabras, solo palabras”.

II Festival d'Artistes Vinculats a la Creació Sonora, Convent de Sant Agustí, Barcelona. Proyecto “Sesión Cromática”.

2010 Exposición on-line “The Weight of the Words”, www.stuffinablank.com. Proyecto “Palabras, solo palabras”.

CERTÁMENES Y PREMIOS

2013 Premio de artes visuales Art Jove a un proyecto de intervención en relación con la naturaleza y el

paisaje, Generalitat de Catalunya. Ganador de la modalidad Artes Plásticas del certamen Zona de Arte Joven de Navarra, Instituto de la Juventud, Gobierno de Navarra. Finalista de los European Design Awards en la categoría Students, como miembro del colectivo Laboratorio Inclusivo. Premio Extraordinario de Licenciatura en Bellas Artes, UB. **2012** Premio Anuario-Pro por el trabajo del colectivo Laboratorio Inclusivo *Manual de Tifografía*, Veredictas Art Fund. Premio Injuve de Diseño 2012 otorgado a Laboratorio Inclusivo, Instituto de la Juventud, Gobierno de España. Grand Laus Estudiantes otorgado a Laboratorio Inclusivo, Asociación para el fomento de las artes y del diseño ADG-FAD, Barcelona. Laboratorio Inclusivo es nombrado candidato por Design for All Foundation Barcelona a los Design for All Foundation Awards. **2010** Premio al diseño ganador de la carpeta UB 2010-2011, UB.

BECAS

2013-2015 Beca para la ampliación de estudios artísticos del Gobierno de Navarra para cursar un máster en la UB. **2012-2013** Beca para cursar el posgrado de Creación Contemporánea, IDE Barcelona. **2012** Beca de colaboración con el Laboratori d'Art Sonor, Universitat de Barcelona. **2006** Beca Da Vinci como auxiliar de taller, Cork Community Art Link, Irlanda.

NATALIA BAQUERO SANGRÓS Zaragoza, 1982

Licenciada en Bellas Artes por la Universitat de Barcelona (UB 2008-2013). Inicia sus estudios artísticos en la Escuela Superior de Diseño de Zaragoza, donde obtiene la diplomatura en Diseño Gráfico (2000-2005). Posteriormente trabaja en diversas áreas de este campo: creación corporativa, impresión digital, maquetación, carteles, etc. En el año 2007 se muda a Barcelona con una beca de la Diputación de Zaragoza para cursar el posgrado en Diseño y Dirección de Proyectos Web en Elisava, Escola Superior de Disseny i Enginyeria de Barcelona. Desde que se licenció, desarrolla su obra en su taller del Poble-sec.

EXPOSICIONES COLECTIVAS

2014 Art<30BS_2014, Sala Parés y Galería Trama, Barcelona. "Micro", Festival artístico de obras en pequeño formato, Centro Cultural Matadero, Huesca. Premio Ibercaja Pintura Joven, Museo Ibercaja Camón Aznar, Zaragoza. **2013** "Sense Títol'13", Facultat de Belles Arts, UB, Barcelona. XVIII Muestra de Arte Joven Barcelona Stripart, Centre Cívic Guinardó, Barcelona. "Postales desde el Limbo", Sala 4º Espacio de la DPZ, Zaragoza. **2012** "Creando, creciendo. Sumario de artistas", Palacio de Sástago, Zaragoza. **2011** "Fresh 1.0", Centre Cívic Barceloneta, Barcelona. **2010** "Cronopias, El Hemisferio, Zaragoza. **2009** "Los niños del Louvre interpretan los temas de Laherzio", exposición dentro de la primera edición del Fast Fun Bizarre Festival, Logroño.

BECAS

2006 Beca de perfeccionamiento y ampliación de estudios artísticos, para la realización de estudios de

posgrado en Elisava. Otorgada por la Diputación de Zaragoza.

FEDERICO GARCÍA TRUJILLO

La Laguna (Santa Cruz de Tenerife), 1988

Máster en Producción e Investigación Artística, Facultat de Belles Arts, Universitat de Barcelona (UB), curso 2013-2014. Licenciatura en Bellas Artes, UB 2006-2011, habiendo cursado el tercer año en la Manchester School of Art, Manchester Metropolitan University con una beca Erasmus. Otros estudios y experiencia artística: Primer simposio internacional "Topografías de lo invisible", UB (2013), seminario "Al voltant de la recerca artística", MACBA, Barcelona (2010), V Simposio internacional de crítica de arte en un mundo global: "Resistencias. Lo Glocal y lo Singuniversal a través de las bienales", MACBA, Barcelona (2009).

EXPOSICIONES INDIVIDUALES

2013 "La pintura como lenguaje documental", Galería Miscelánea, Barcelona.

EXPOSICIONES COLECTIVAS

2014 Art<30BS_2014, Sala Parés y Galería Trama, Barcelona. "Acto Conmemorativo", exposición conjunta con Mawatres, comisariada por Ooze y presentada en 33/45, Barcelona. Artshow Busan 2014 - Alejandro Gallery, Busan, Korea. "Provisional: [entre referents]", Sala de exposiciones de la Facultat de Belles Arts UB, Barcelona. **2013-2015** JCE, Jeune Creation Europeene. Exposición itinerante: Montrouge (Francia), Hamburgo (Alemania), Maastricht (Holanda), Klaipeda (Lituania), Budapest (Hungria), Como (Italia), Figueres (España) y Amarante (Portugal). **2013** Exposición colectiva con motivo de la presentación del libro *PictoBcn2013*, Centro de producción artística Hangar, Barcelona. "Pepito Valencia no quiere a su madre", III exposición Colectivo Infarto en Shangai, Barcelona. "Et si on brûlait la Sorbonne?" Exposición de la fiesta de gradua-

ción del programa de formación A*Desk 2, Barcelona. "A4", Galería Untitled, Barcelona. Premio de Pintura Torres García - Ciutat de Mataró, Sala d'exposicions Caixa Laietana, Mataró (España). **2012** Exposición de premiados Sant Joan (Vila de Gràcia), Barcelona. "Degree Show", Manchester School of Art, Manchester Metropolitan University (MMU). "Silent Auction", Holden Gallery, Manchester School of Art, MMU. **2011** XIV Encuentro de pintores Xavier Pousa, Fundación Mondariz Balneario, Mondariz, Pontevedra. "sgenerat 6", Espai Kantor/201, Facultat de Belles Arts, UB, Barcelona. Exposición de premiados Sant Joan (Vila de Gràcia), Barcelona. Exposición Premio de Pintura Autocugat, Sant Cugat del Vallès, Barcelona. **2010** Exposición Curso de Pintores Pensionados de Segovia, Academia de Historia y de Arte de San Quirce, Segovia. "Del taller a la pared: jóvenes artistas..." Alumnos del grupo H1 de BB.AA, Centre Cívic Can Castelló, Barcelona. "Clases de memoria, de un proyecto educativo a un proyecto creativo", Sala d'Art Jove, Diputació de Barcelona. **2008** "Enclaves y resonancias", exposición Beca de Paisaje Guido Kolitscher, Facultat de Belles Arts La Laguna, San Sebastián de la Gomera.

BECAS Y PREMIOS

2014 Preseleccionado para el programa de investigación y producción artística "Estudio busca talento", Fundación Banco Santander. **2013** Seleccionado para participar en el JCE Biennial 2013-2015. Seleccionado para el Premio de Pintura Torres García - Ciutat de Mataró. **2012** Recibe The Ken Billany Painting Prize, MMU. **2011** Beca Erasmus de intercambio para la Manchester School

of Art, Manchester Metropolitan University. Beca de Paisaje Xavier Pousa de la Fundación Mondariz Balneario, Pontevedra. Primer accésit Beca de pintura Autocugat. Segundo premio del 11º Concurso de Pintura Passeig de Sant Joan, Barcelona. **2010** Beca Pintores Pensionados, Segovia. Primer premio Concurso de acuarela Guarro. Segundo premio del 10º Concurso de Pintura Passeig de Sant Joan, Barcelona. **2008** Enclaves y resonancias - Beca de Paisaje FGK.

JUAN GIL SEGOVIA

Ávila, 1983

Máster de Estudios Avanzados en Historia del Arte, Universidad de Salamanca (US), curso 2012-2013. Licenciatura en Bellas Artes por la US, 2001-2006. Taller de grabado “Estampación Abierta”, impartido por Mitsuo Miura, Caja de Ávila, en el año 2005.

EXPERIENCIA DOCENTE

Profesor Asociado de Didáctica de la Expresión Plástica, US (2011-2014). Profesor de Educación Plástica y Visual en educación secundaria (2008-2014).

EXPOSICIONES INDIVIDUALES

2012 “Juan Gil Segovia y Cia”, Galería El Cuarto Simpático, Madrid.
2011-2012 “Papeles pintados”, Caja España - Caja Duero. Exposición itinerante: Valladolid, Palencia, Zamora y León.
2009 “Most watched men”, Espacio Menosuno, Madrid.
2006 “El muchacho electrográfico”, Hospedería Fonseca, Universidad de Salamanca.
2004 Sala Unamuno, Junta de Castilla y León, Salamanca.

EXPOSICIONES COLECTIVAS

2014 Art<30BS_2014, Sala Parés y Galería Trama, Barcelona. “Open Studio”, artista invitado en el estudio de Jesús Alonso y Concha Pérez, Madrid.
2013-2014 “NIO 2”, Muestra internacional de videoarte. Exposición itinerante: Universidad Tecnológica, Pereira (Colombia), Caja de Cristal, Quito (Ecuador) y Universidad del Quindío, Armenia (Colombia),
2013 “Emergentes”, Galería Wabi Sabi, Sevilla.
2012 ARCO - Revista 967arte, Madrid.
Premio Internacional de Pintura Guasch Coranty, Tecla Sala, L'Hospitalet del Llobregat.
“Signos de frontera: Propuestas visuales de nuevos artistas”, organizada por la Junta de Castilla y León y el Teatro Municipal da

Guarda / Culturguarda. Exposición itinerante: Valladolid, Salamanca, León y Guarda (Portugal).

“Haciendo la calle”, Tabacalera, Madrid.
2011 Certamen internacional de arte actual EXPLUM 2011, Puerto Lumbreras, Murcia.
Exposición colectiva de artistas españoles, Sala Colonel Lévêque, Autun, Francia.

2010 “Presupuesto 6 €: Prácticas artísticas y precariedad”, Off Limits, Madrid. Exposición comisariada por Ana Carceller y Helena Cabello.

2009 XV Bienal de Cerveira, Vila Nova de Cerveira, Portugal.

Jornada de puertas abiertas del almacén de la Galería, Galería Adora Calvo, Salamanca.

2008 “Trozos”, Espacio Menosuno, Madrid.

“Jóvenes Artistas de Castilla y León”, sede de la Junta de Castilla y León, Bruselas.

2007 “JAA! (Jóvenes Artistas de Ávila)”, Centro Cultural Casa de Vacas, Madrid.

2006 Explorafoto 06, Festival Internacional de Fotografía de Castilla y León, Universidad de Salamanca.

2005 Certamen de Artes Plásticas Arte Joven, modalidad de fotografía, Junta de Castilla y León. Itinerante.

2004 Artenavas 04, Las Navas del Marqués, Ávila.

PREMIOS

2013 Primer premio en la modalidad de pintura, Certamen Jóvenes Creadores, Ayuntamiento de Salamanca.
Premio Hidalgo de Caviedes, XLIII Concurso Internacional de Pintura homenaje a Rafael Zabaleta, Museo Rafael Zabaleta, Ayuntamiento de Quesada, Jaén.

2009 Premio en la modalidad de escultura, Certamen de Artes Plásticas Arte Joven, Junta de Castilla y León.
Mención especial del jurado, Premio Caja España de escultura 2009.

2008 Premio en la modalidad de

pintura, Certamen de Artes Plásticas Arte Joven, Junta de Castilla y León.

2005 Adquisición de obra, Certamen Jóvenes Artistas, Caja de Burgos.

2º premio en la modalidad de fotografía, Certamen de Artes Plásticas Arte Joven, Junta de Castilla y León.

MARIA LLITERAS LONGÁS

Artà (Mallorca), 1989

Graduada en Bellas Artes, especialidad Imagen, por la Universitat de Barcelona (UB) en el año 2013. Sus intereses abarcan tanto la imagen como el diseño gráfico, y por ello actualmente está cursando Gráfica Impresa en la Escola Massana de Barcelona.

EXPOSICIONES INDIVIDUALES

2014 “Balearització global”, Galería Ca'n Dinsky, Son Servera, Mallorca (programada para el verano).

EXPOSICIONES COLECTIVAS

2014 Art<30BS_2014, Sala Parés y Galería Trama, Barcelona.

“Exhibit”, Espai de fotografia Francesc Català-Roca, Golferichs Centre cívic, Barcelona. Participa con obras de la serie *Balearització global*.

“Provisional [entre referents]”, Sala de exposiciones de la Facultat de Belles Arts UB, Barcelona.

2013 “La deconstrucció del Macarró”, exposición de los alumnos de la asignatura Procesos de creación artística, Sala de exposiciones de la Facultat de Belles Arts UB, Barcelona. Participa con obras de la serie *Artificialització del territori*.

“Sense Títol'13”, Sala de exposiciones de la Facultat de Belles Arts UB, Barcelona. Participa con obras de la serie *Balearització global*.

PREMIOS

2013 Premio de adquisición de cinco piezas de la serie *Balearització global* para la colección Patrim de la Universitat de Barcelona (UB).

ARIADNA MANGRANÉ

Sant Carles de la Ràpita (Tarragona), 1986

Licenciada en Bellas Artes por la Universitat de Barcelona (UB) en el año 2009, habiendo cursado el año 2008 en la University of Art and Design (TaiK) de Helsinki (Finlandia) con una beca Erasmus.

EXPOSICIONES INDIVIDUALES

2013 “Projeccions 51”, Cambra de la Propietat Urbana de Barcelona. Comisariada por Àlex Mitrani.

2010 Sala Young Window, Galeria Miquel Alzueta, Barcelona.

EXPOSICIONES COLECTIVAS

2014 Art<30BS_2014, Sala Parés y Galería Trama, Barcelona.

2013 “Ariadna Mangrané y Adrián Espinós”, El Siglo / Mercantí, Sant Cugat del Vallès, Barcelona. Organizada por PictoBcn.

Exposición colectiva con motivo de la presentación del libro *PictoBcn2013*, Centro de producción artística Hangar, Barcelona. Exposición de finalistas Beca de Pintura Fundació Güell, Reial Cercle Artístic, Barcelona.

2010 “Open house Speicher II”, Ausstellungshalle zeitgenössische kunst Münster (AZKM), Münster, Alemania.

“Patrim'09”, selección de obras de alumnos de la Facultat de Belles Arts UB, Espai Volart Fundació Vila Casas, Barcelona.

XVII Biennial d'Art Contemporani Català, exposición itinerante por Catalunya. Organizada por Galeria Canals, Sant Cugat del Vallès.

2009 “Sense títol 09”, selección de trabajos de final de carrera de alumnos de la Facultat de Belles Arts UB, Espai Volart de la Fundació Vila Casas, Barcelona.

2008 Gallery 2P, Ústí nad Labem, República Txeca.

Ahne Festivaalin, Helsinki, Finlandia.

Ultimate Space, Kemijärvi, Finlandia.

“Kevät Salonki”, Gallery Atski, Helsinki, Finlandia.

BECAS

2008 Beca Erasmus de intercambio para TaiK, Helsinki, Finlandia.

PUBLICACIONES

2010 Ilustración de la portada del Premio Planeta 2010 (edición limitada).

JAN MONCLÚS

Lleida, 1987

Licenciado en Bellas Artes por la Universitat de Barcelona (UB) en el año 2012. Durante sus estudios (2007-2012) trabajó en fotografía e imagen. Actualmente cursa el máster en Investigación y Producción Artística en la UB (2013-2014), en torno a los conceptos de imagen y representación.

EXPOSICIONES COLECTIVAS

2014 Art<30BS_2014, Sala Parés y Galería Trama, Barcelona. “Artificialia, una muestra de pintura contemporánea barcelonesa”, Cyan Gallery, Barcelona. “INterLandaje BCN:DDORF”, exposición resultado del intercambio artístico entre estudiantes de Bellas Artes UB y de la Kunst Akademie de Düsseldorf, Sala polyvalent d’Hangar, Barcelona. “BCN”, Ausstellungshalle, Düsseldorf Hafen Reisholz, Düsseldorf. **2013** Exposición colectiva con motivo de la presentación del libro *PictoBcn2013*, Centro de producción artística Hangar, Barcelona. “A4”, Galería Untitled, Barcelona. **2012** “Setba Jove 2012”, Fundació Setba, Barcelona. XVII Muestra de Arte Joven de Barcelona Stripart, Centre Cívic Guinardó, Barcelona. **2010** “Clases de memoria, de un proyecto educativo a un proyecto creativo”, Sala d’Art Jove, Diputació de Barcelona.

PREMIOS Y BECAS

2014 Beca Pintores Pensionados, Segovia.
2011 Accésit en el 11º Concurso de Pintura Passeig de Sant Joan, Barcelona.

JORGE PÉREZ HIGUERA

Guadalajara, 1989

Está cursando el máster en Fotografía, Arte y Técnica en la Universitat Politècnica de València (UPV), 2014-2015. Máster Profesional Especializado en Fotografía Digital y Tratamiento de la Imagen, Escuela Profesional de Nuevas Tecnologías (CICE), en el año 2013. Licenciado en Bellas Artes especialidad Artes de la Imagen, Universidad Complutense de Madrid (UCM) en el 2012.

EXPOSICIONES COLECTIVAS

2014 Art<30BS_2014, Sala Parés y Galería Trama, Barcelona. Exposición XV Premio Joven de la Universidad Complutense, Centro de Arte Complutense UCM, Madrid.
2013 “Atlántica Colectivas”, autores independientes en el marco de FotoNoviembre 2013, Museo de Historia de la Granadilla, Tenerife. “Efímeros”, Sala Artefímere, Córdoba. XXII Certamen de Jóvenes Creadores del Ayuntamiento de Madrid, Sala de Exposiciones del Albergue Juvenil. XV Certamen de Artes Plásticas Fernando Zóbel, Cuenca.
2012 XXI Certamen de Jóvenes Creadores del Ayuntamiento de Madrid, Sala de Exposiciones del Albergue Juvenil. II Concurso Fotográfico “Parque Europa”, Museo de Torrejón de Ardoz.
2011 Exposición del XXI Concurso Provincial de Fotografía “Ferias y Fiestas Guadalajara 2011”, Teatro Buero Vallejo, Guadalajara. IKAS-ART 2011, III Muestra Internacional de Arte Universitario, Bilbao Exhibition Center (BEC), Bilbao.
“Sexo ex/implícito en el Arte”, Sala de exposiciones de la Facultad de Bellas Artes de la UCM, Madrid.
“Exprésate”, Sala de exposiciones de la Facultad de Bellas Artes de la UCM, Madrid.

“Miscelánea de Arte”, Galería Jorge Ontiveros, Madrid.

2010 “De la investigación a la experimentación plástica”, alumnos de Francisco Pérez Soldado, Galería Jorge Ontiveros, Madrid.
2009 “Juntos pero no revueltos”, estudiantes de Bellas Artes de la UCM, Centro Cultural, Azuqueca de Henares, Guadalajara.

PREMIOS, SELECCIONES

2014 Seleccionado para los visionados de Descubrimientos PHE14 de PhotoEspaña.
2011 Primer premio en modalidad de fotografía IKAS-ART 2011.
2010 Primer premio V Concurso de Artes Plásticas, Guadalajara.
2007 Primer premio juvenil de Pintura Rápida, Trillo, Guadalajara.
2006 Primer premio juvenil de Pintura Rápida, Brihuega, Guadalajara.

BECAS

2012-2013 Colaborador honorífico con el departamento de Dibujo II (Fotografía) de la Facultad de Bellas Artes de la UCM.
2011-2012 Beca de colaboración con el departamento de Dibujo II (Fotografía) de la Facultad de Bellas Artes de la UCM.

JUAN SÁNCHEZ

Murcia, 1987

Máster Oficial en Producción Artística, Universitat Politècnica de València (UPV), en el año 2013. Licenciado en Bellas Artes, Universidad de Castilla-La Mancha (UCLM) en el 2012, habiendo cursado un semestre de sus estudios en la Universidad Autónoma del Estado de Morelos (UAEM), Cuernavaca, México (2011) y un año de especialización en Artes Plásticas en la Akademie der Bildenden Künste München, Alemania (2010).

EXPOSICIONES INDIVIDUALES

2014 “A veces confundir la Historia ayuda”, Galería T20, Murcia. Conferencia “Imagen, statement y difusión de obra en el ámbito de las artes visuales”, Facultat de Belles Arts, UPV, Valencia.
2013 “Transvase intercontinental de una forma autónoma rosa”, Convocatoria Sala d’arcs, Fundación Chirivella Soriano, Valencia. Comisariada por José Luis Giner Borrull.
2012 “Sobre el espacio vivido”, Facultad de Bellas Artes de Cuenca, UCLM.
2011 “Pintura y otras cosas”, Facultad de Bellas Artes de Cuenca, UCLM. Comisariada por Gonzalo Puch.

EXPOSICIONES COLECTIVAS

2014 Art<30BS_2014, Sala Parés y Galería Trama, Barcelona. “A veces confundir la Historia ayuda”, ARCO - Galería T20, Madrid. “Amarillo”, Facultad de Bellas Artes de Cuenca, UCLM.
2013 “Benibeach”, Espai d’art, Benidorm. Comisariada por Ricardo Forriols. “Paradox Fabric Granada”, Museo Memoria de Andalucía, Granada. Residencia de artista y exposición comisariada por Isidro López Aparicio. “Selecta 2013”, Galería SET Espai d’art, Valencia. PAM! 2013, I Muestra de Producción Artística y Multimedia, Facul-

tat de Belles Arts, UPV, Valencia. Comisariada por José Luis Clemente.

“Entr3dos”, Cuenca - Río Grande, Universidad General do Rio Grande, Brasil. Comisariada por Herminia Martínez y Teresa Lenzi.
2012 IX Salón de la Crítica, AMUCA, Casa Museo Huerto Ruano, Lorca, Murcia. Comisariada por Miguel Ángel Hernández Navarro. “Audart”, Teatro Auditorio de Cuenca. Comisariada por Herminia Martínez. “Encolectivo”, Fundación Antonio Pérez, Centro de Arte Contemporáneo, Cuenca. Comisariada por Herminia Martínez. Extendido, I Festival de Arte Emergente Ciudad de Cuenca, Teatro Auditorio de Cuenca. “All of us”, Facultad de Bellas Artes de Cuenca, UCLM. Presentación de la revista digital *MiMo*, dirigida por Silvia Molina, Valencia.
2010 Jahresausstellung der Akademie der Bildenden Künste München, Múnich, Alemania. Foro de arte joven en español en Múnich V, Instituto Cervantes de Múnich, Alemania. Comisariada por Manuel Almagro.

PREMIOS

2014 LAB. Beca de producción para proyectos artísticos a desarrollar en el Laboratorio de Arte Joven de la Región de Murcia.
2013 Primer premio para proyecto expositivo Convocatoria Sala d’arcs, Fundación Chirivella Soriano, Valencia. Mención especial para proyecto expositivo PAM! 2013, I Muestra de Producción Artística y Multimedia, UPV, Valencia.

BECAS

2012 - 2014 Beca de colaboración, Vicedecanato de Cultura de Bellas Artes, UPV.
2011 Beca Bilateral UCLM - UAEM.
2010 Beca Erasmus para la Akademie der Bildenden Künste München, Alemania.



Convoca / Convoca

Facultat de Belles Arts



B Universitat de Barcelona

Patrocina / Patrocina

Fundació
BancSabadell



Con la colaboración / Amb la col·laboració



UNIVERSIDAD COMPLUTENSE
MADRID



Universidad del País Vasco
Facultat de Belles Arts

Euskal Herriko Unibertsitatea
Arte Ederren Fakultatea



VICERECTORAT DE CULTURA



FACULTAT DE BELLES ARTS DE SANT CARLES