

FORORD

Fylkesmannen i Nordland og Saltdal kommune skal utarbeide en bruks- og verneplan for Junkerdal/Balvatn området i Saltdal og Fauske kommune. For å få best mulig beslutningsgrunnlag lages det en konsekvensutredning som skal klargjøre vesentlige virkninger på miljø, naturressurser og samfunn. NIKU har i denne forbindelse utarbeidet konsekvensutredning for temaet kulturminner og kulturmiljø. Rapporten omfatter automatisk freda- og nyere tids kulturminner både for samiske og andre kulturminner.

Sametingets miljø- og kulturvernavdeling og Nordland fylkeskommunes kulturvernavdeling, har medvirket med informasjon og i utvelgelse av områder som skulle befares. Kulturminneforvaltninga, Saltdal kommune og Miljøvernavdelinga ved Fylkesmannen i Nordland har også i stor grad bidratt med informasjon.

Tromsø, september 2002
Stine Barlindhaug



1. SAMMENDRAG	3
2. INNLEDNING	5
2.1 BAKGRUNN OG FORMÅL _____	5
3. METODIKK	7
3.1 BEFARINGER _____	7
3.2 KULTURMINNER OG KULTURMILJØ; DEFINISJONER, VERDIER OG KONSEKvensER _____	7
4. BESKRIVELSE AV TILTAKET	9
4.1 MILD FORSKRIFT _____	9
4.2 STRENG FORSKRIFT _____	12
5. STATUSBESKRIVELSE	15
5.1 KULTURHISTORISK OVERSIKT _____	15
5.2 KULTURMINNER I UTREDNINGSOMRÅDET _____	19
6. VERDISETTING AV KULTURMINNER OG KULTURMILJØ	38
6.1 GENERELLE VERDIER _____	38
6.2 KULTURMILJØ / KULTURMINNETYPER _____	39
7. OMFANG	41
7.1 0-ALTERNATIVET _____	41
7.2 MILD FORSKRIFT _____	41
7.3 STRENG FORSKRIFT _____	42
8. KONSEKvensER	44
8.1 SAMLET KONSEKvensVURDERING _____	44
9. ANBEFALINGER	45
10. LITTERATUR	46
11. FIGURLISTE	47
12. VEDLEGG 1	48



1. SAMMENDRAG

NIKU er bedt om å utarbeide konsekvensutredning for deltema kulturminner og kulturmiljø i forbindelse med utarbeidelse av en bruks og verneplan for Junkerdal/Balvatn området i Saltdal og Fauske kommune. Planen skal avklare forholdet mellom bruk og vern innafor planområdet.

Utredninger bygger på metoden beskrevet i Statens Vegvesen håndbok 140, for "ikke prissatte konsekvenser" og Riksantikvaren notat 1 - 1993: Nasjonale verdier og vern av kulturmiljøer.

Statusbeskrivelse

Kulturminnene i Junkerdal- Balvatnområdet er i overveiende grad spor etter samisk bosetting og bruk. Sammenlignet med landsdelen for øvrig er saltfjellområdet spesielt godt kartlagt, og kulturminnene utgjør en stor verdi som har betydning utover området lokalt.

Alderen på mange av kulturminnene er ofte vanskelig å fastslå. En del av kulturminnene som er knytta til jakt og fangst fra tiden forut for tamreindrift kan strekke seg langt tilbake i tid. Mange av kulturminnene må imidlertid antas å tilhøre reindriftssamenes bruk fra omkring 1500/1600-tallet og framover. Spor etter samenes utstrakte bruk av området finnes i rikt monn. I dalførene som strekker seg innover i planområdet og flere andre steder, ofte knytta til vann og elver, finnes de fleste registreringene. Det dreier seg om teltboplasser, gammetuffer, hellere, graver, fangstinnretninger, arran (ildsteder) med mer som vitner om samenes bruk av området til jakt, fangst og reindrift. I skoggrensa i dalførene finner en også tuffer etter fast samisk gårdsbosetting.

Fram til midten av 1800-tallet var samene den dominerende befolkningsgruppen i de store innlandsdalene og de mindre sidedalene. I de store dalene bodde både nordmenn og samer, mens det oppover i sidedalene i større grad var samiske bygder

Innlandsdalene ble utover 1800-tallet i økende grad kolonisert av en norsk befolkning. Disse livnærte seg med det man kan kalle et "utmarksbasert jordbruk", det vil si at både førsanking og beite i stor grad var tillagt utmarka. I tillegg var skogdrift en viktig tilleggsnæring for de fleste. Dette betyr at daler som Storengdal, Tjårrisdalen, Skaitidalen og Kråga var viktige og integrerte områder for gårdsdrifta. Høyløer og utmarksslåtter knytta til gårdene finnes flere steder innafor utredningsområdet.

På siste halvdel av 1800-tallet begynte det å komme inn en rekke meldinger om malmfunn i sulitjelmaområdet, og utviklinga mot det som skulle bli et stort gruvesamfunn var i gang. Gruvedrifta i Sulitjelma varte fra 1887 – 1991. Ingen av gruvene som har vært i drift ligger innafor planområdet, imidlertid har det vært gjort litt prøve-skjerpning og -boring innover i den nordlige delen av utredningsområdet. Disse prøveskjerpene er ikke kartfesta.

Det er også spor etter prøvedrift etter drivverdige forekomster av svovelkis flere steder innafor planområdet. Det som kom nærmest å bli aktiv drift var funnene ved Ingeborgvatnet. I dette området er det tett med spor etter prøvedrift etter svovelkis fra begynnelsen av 1900-tallet.

Under 2. verdenskrig var det kamper i Saltdal, og to tyske fly som ble skutt ned våren 1940, ligger innafor utredningsområdet.



Verdivurdering

Opplevelsesverdien av kulturminner og kulturmiljø er stor fordi de representerer en del av samisk kulturhistorie som har vært lite påakta i Troms og Nordland. Kulturminnene får derfor en viktig symbol- og identitetsverdi både lokalt og nasjonalt. Kunnskapsverdien blir også stor her fordi kulturminnene representerer en del av kulturhistorien som det generelt finnes lite kunnskap om i landsdelen. Imidlertid kan ikke bruksverdien sies å ha samme betydning. Potensialet for å kunne bruke kulturminnene i noen økonomisk sammenheng er liten. De er ofte svært vage og vanskelig å se, og tilgjengeligheten er dårlig grunnet de store avstandene. Imidlertid kan en si at de har en pedagogisk verdi for de som evt. driver friluftsliv i området.

Samlet sett har kulturminnene i utredningsområdet stor verdi.

Konsekvenser

Utredningsområdet ligger i stor grad i et høyfjellsområde, og dagens bruk omfatter i hovedsak reindrift og friluftsliv. I så måte er ikke kulturminnene spesielt utsatt for skader. I enkelte områder hvor det er mye ferdsel (barmarkskjøring, friluftsliv) vil imidlertid slitasje på terrenget kunne medføre skader på kulturminner og kulturmiljø. Generelt er det ikke stor forskjell på konsekvensene av de ulike alternativene. Det dreier seg om en verneplan for et område som allerede er uberørt, og som gjennom en verneplan i stor grad vil fortsette å være uberørt. Omfangsvurderingene av de ulike alternativene ligger nært opp til hverandre, og dette gjenspeiler seg i konsekvensvurderingen. 0-alternativet er vurdert å ha litt negativt omfang som følge av gjengroing, friluftsliv og utmarksbasert næringsliv. Mild forskrift veier i noe grad opp for ovennevnte faktorer og vurderes dermed å få lite omfang. Streng forskrift vil til en viss grad ha positivt omfang særlig som følge av streng kontroll med organisert ferdsel og barmarkskjøring. I konsekvensvurderingen kommer forskjellene fram nærmest som nyanseforskjeller, hvor 0-alternativet ligger litt på den negative siden av skalaen via "mild forskrift" som får ingen konsekvens, til "streng forskrift" som vurderes å ha en viss positiv konsekvens.

Avbøtende tiltak

Begrepet "forvaltningsmyndigheten" brukes svært mye i forskriftene. Det hadde vært ønskelig med en spesifisering, muligens innledningsvis, hva som lå i dette. NIKU forutsetter at en her mener at de berørte forvaltningsmyndigheter skal høres i de ulike sammenhenger.

Forholdet til kulturminner og kulturmiljø bør generelt komme bedre fram i forskriftene, for eksempel i punktene 5.2 og 5.4 her legges det til grunn at pålegg og endringer kan skje av hensyn til naturmiljøet. Det bør stå av hensyn til natur- og kulturmiljøet.

Rundt vann hvor folk har båter og det er mye trafikk og telting. I slike områder er det ønskelig med strengere føringer på etablering av leirplasser med store gruver, bygging av benker osv. Eventuelt kan en i slike områder merke og skilte kulturminner som står i fare for å bli skadet. Slike tiltak må skje i nært samarbeid med kulturminneforvaltninga.

I forbindelse med utarbeidelse av forvaltningsplan er det ønskelig at en vektlegger tiltak som kan bremse på en del av de negative effektene som er beskrevet under 0-alternativet. Det er eksempelvis ønskelig med økt beitepress for å motvirke gjengroingen både av det generelle kulturlandskapet og at kulturminner dekkes til og blir borte i kratt. En kan også etter ei nærmere vurdering iverksette konkrete skjøtselstiltak med å fjerne kratt som er i ferd med å dekke til kulturminner.



2. INNLEDNING

2.1 Bakgrunn og formål

NIKU er bedt om å utarbeide konsekvensutredning for deltema kulturminner og kulturmiljø i forbindelse med utarbeidelse av en bruks og verneplan for Junkerdal/Balvatn området i Saltdal og Fauske kommune. Planen skal avklare forholdet mellom bruk og vern innafor planområdet. Målet er at det skal bli satt fokus på bruks- og verneverdiene i området på en måte som stimulerer til aktivitet i bygdene. Utredningen er gjennomført etter Plan- og bygningslovens bestemmelser § 33-5, og i henhold til kontrakt mellom NINA-NIKU og Fylkesmannen i Nordland, Miljøvern avdelingen prosjekt 2258000.

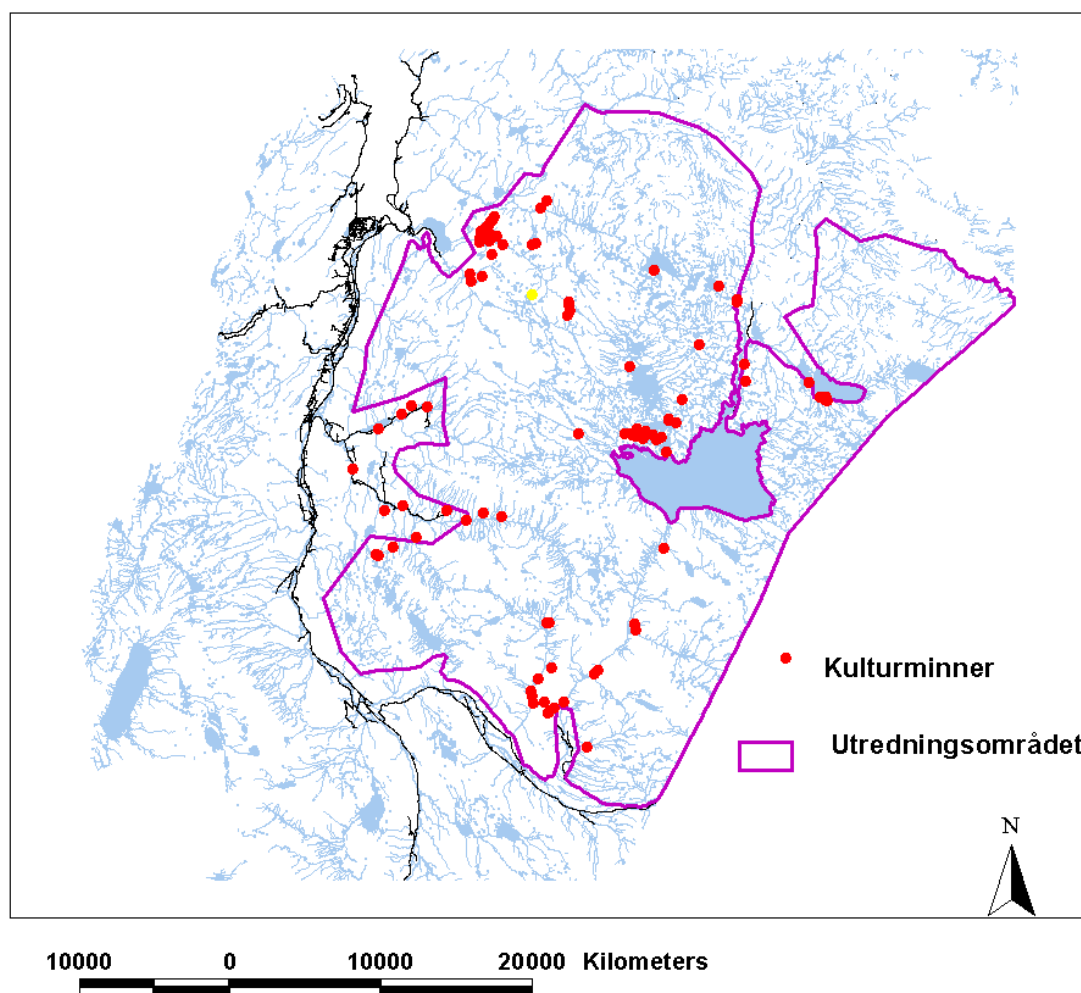
NIKUs oppdrag omfatter (jf. kontrakten) :

- ?? Gi en helhetlig beskrivelse av kulturminner og kulturmiljøer i området.
- ?? Kartfeste kjente automatisk freda kulturminner i planområdet
- ?? Kartfeste kjente nyere tids kulturminner i planområdet
- ?? Avgrensing av kulturmiljø.
- ?? Beskrive og vurdere konsekvensene av tiltaket for kulturminner og kulturmiljø

Undersøkelser etter kulturminnelovens § 9 (undersøkelsesplikten) er ikke oppfylt gjennom konsekvensutredningen.



Utredningsområdet med registrerte kulturminner



Figur 1. Kart over utredningsområdet, med registrerte kulturminner avmerka.

3. METODIKK

3.1 Befaringer

Det ble utført befaringer i utvalgte områder i uke 24-25 2002. Fylkesmannen hadde i samarbeid med Kulturminneforvaltninga i fylkeskommunen og Sametingets Miljø- og kulturvern avdeling valgt ut de områdene som skulle befares. Målet med befaringene var å konsentrere undersøkelsene til områder hvor interessante funn kunne forventes og hvor disse kunne få betydning for avgrensinga av et framtidig verneområde. Feltundersøkelsen besto av ei generell overflatebefaring, og var en kombinasjon av å se etter hittil ukjente kulturminner samt kontrollere muntlige og skriftlige opplysninger om kulturminner. Kontrollen av en del registreringer som var basert på muntlige og skriftlige opplysninger, viste at disse oftest stemte. Det ble også registrert en del kulturminner i forbindelse med årets feltarbeid. Alle kjente registreringer er samlet i tabellen i vedlegget bakerst.

3.2 Kulturminner og kulturmiljø; definisjoner, verdier og konsekvenser

Kulturminner og kulturmiljøer defineres av lov om kulturminner av 1978 (kml). Med kulturminner menes alle spor etter menneskelig virksomhet i vårt fysiske miljø herunder lokaliteter det knytter seg historiske hendelser, tro eller tradisjoner til. Med kulturmiljøer menes områder hvor kulturminner inngår som en del av en større helhet eller sammenheng. Forvaltninga av kulturminner har i de senere år gått i retning av en vektlegging av kulturhistoriske sammenhenger framfor enkeltobjekter, og begreper som kulturlandskap og kulturmiljø har fått en stadig større betydning. Dette er igjen et uttrykk for større forståelse for og kunnskap om, den kompleksitet enkeltobjektene representerer og er en del av. I et utmarksområde som Hovden, er det i høy grad aktuelt å se det enkelte kulturminne i en større landskapsmessig sammenheng.

Kulturminner fra før 1537 er automatisk freda, og betegnes som *automatisk freda kulturminner*. Kulturminner yngre enn 1537 kalles *nyere tids kulturminner*. For samiske kulturminner er fredningsgrensa 100 år, det betyr at samiske kulturminner eldre enn 100 år er automatisk freda

Tiltaket er ikke av en sånn karakter at det skal gjøres inngrep, og utredningens formål er å gi oversikt over de kulturhistoriske verdiene som finnes i det planlagte verneområdet. Tiltakets forventede konsekvenser for kulturminner og kulturmiljø (ikke- prissatte konsekvenser), vil bli beskrevet og vurdert.



Verdivurdering

Kulturminnenes verdi vil i utredningen bli vurdert uavhengig av juridisk status. I henhold til Lov om kulturminner har alle automatisk fredete kulturminner juridisk sett nasjonal verdi. I forbindelse med konsekvensutredninger skal det imidlertid gjøres en verdivurdering av kulturminnene uavhengig av dette.

Vår verdivurdering tar utgangspunkt i Riksantikvarens notat 1 - 1993: Nasjonale verdier og vern av kulturmiljøer, og vi vil benytte følgende verdsett for verdivurdering av kulturminner og kulturmiljøet:

?? Opplevelsesverdier (identitetsverdi og symbolverdi)

?? Kunnskapsverdier knyttet til historie (bygning, sosiale forhold, næringsliv, begivenheter)

?? Bruksverdier (økonomisk verdi, brukspotensiale, pedagogisk verdi)

Kriterier som trekkes inn ved verdsettning er: representativitet, sjeldenhet, alder, autentisitet, homogenitet, variasjon, tidsbilde, tidsdybde, miljøbetydning, struktur.

Omfang og konsekvenser

Vurderingen av omfang vil være en vurdering av på hvilken måte og i hvilken grad tiltaket vil berøre kulturminnene.

Verdivurderingen og omfangsvurderingen vil så danne grunnlag for en vurdering av konsekvensene av tiltaket som beskrives både verbalt og med angivelse på en skala fra +++++ til - - - - jf. Vegdirektoratets håndbok 140 (fig. 1).



4. BESKRIVELSE AV TILTAKET

På bakgrunnen av de store natur- og friluftslivsverdiene i Junkerdal- Balvatnområdet, har Stortinget bedt om at vern etter naturvernlova skal utredes. I landsplanen for etablering av nasjonalparker, er Junkerdal/Balvatn trukket fram som et av de viktigste områdene i hele planen.

Formålet med et vern vil være å bevare et stort og tilnærmet urørt naturområde som sikrer biologisk mangfold med økosystemer, arter og bestander. Spesielt viktig her er den unike botanikken i området. Allmennheten skal videre gis anledning til naturopplevelse gjennom utøving av tradisjonelt og enkelt friluftsliv med liten grad av teknisk tilrettelegging.

Det er utarbeidet to alternative forslag til vernebestemmelser; "Mild forskrift" og "Streng forskrift", i tillegg skal utredningen også ta med 0-alternativet.

Forskriften er ikke et forslag til endelig forskrift for vern i deler av utredningsområdet, men et utgangspunkt for å vurdere konsekvensene av et framtidig vern. I tillegg til forskriften vil nasjonal lovgivning gjelde. For å kjøre snøscooter må man for eksempel både ha tillatelse fra grunneier og kommunen etter motorferdsellova og den endelige verneforskriften. Beskrivelsene av de to ulike forskriftene som følger under er gitt av oppdragsgiver.

4.1 Mild forskrift

Under følger forslag til bestemmelsene i "mild forskrift" utarbeidet av Miljøvernavdelinga hos Fylkesmannen i Nordland:

1. Landskapet

1.1 Vern mot inngrep i landskapet

Området er vernet mot inngrep av enhver art, herunder oppføring av bygninger, andre varige eller midlertidige innretninger, gjerder og anlegg, vegbygging, bergverksdrift, vassdragsregulering, graving, utfylling og henleggelse av masse, sprenging og boring, uttak av stein, mineraler eller fossiler, drenering og annen form for tørrlegging, nydyrking, bakkeplanering, fremføring av luft- og jordledninger, bygging av bruer og klopper, oppsetting av skilt, merking av stier, løyper o.l. Oppstillingen av tiltak er ikke uttømmende.

1.2 Bestemmelsene i pkt. 1.1 er ikke til hinder for:

- vedlikehold av bygninger og anlegg som ikke endrer bygningen eller anleggets karakter eller bruk
- vedlikehold av stier, bruer, skilt og liknende
- Midlertidige gjerder og anlegg i reindriften

1.3 Forvaltningsmyndigheten kan gi tillatelse til:

- ombygging og mindre tilbygg på bygninger der arealet på den totale bygningsmassen ikke overskrider 50 m².
- gjenoppføring av bygninger som er ødelagt ved brann eller naturskade
- bygging av bruer og legging av klopper
- oppsetting av skilt og merking av nye stier



- oppsetting av permanente gjerder og anlegg til bruk i reindriffta
- oppsetting av gjerder for husdyr
- oppsetting av husvære til bruk i samband med oppsyn med husdyr og reindrifft

2. Plantelivet

2.1 Vern av plantelivet

Vegetasjon, herunder døde busker og trær, skal vernes mot all skade og ødelegging.

Planting eller såing av trær og annen vegetasjon er forbudt

2.2 Bestemmelsen i 2.1. er ikke til hinder for:

- bruk av området til beite
- skånsom bruk av trevirke til bålbrekking
- plukking av bær og matsopp
- uttak av material til småskala husflid
- plukking av vanlige planter til privat bruk
- uttak av planta gran
- skånsom plukkhogst av ved der dette gøres i dag eller tradisjonelt har vært gjort

2.3 Forvaltningsmyndigheten kan gi tillatelse til:

- hogst av ved til hytter og gammer i nasjonalparken.
- plukking av botaniske belegg til offentlige, vitenskapelige samlinger

3. Dyrelivet

3.1 Dyrelivet, herunder hi, reir, hekke-, yngle og gyteplasser er fredet mot skade og unødvendig forstyrrelse. Utsetting av dyr på land og i vatn er forbudt.

Kalking i vassdrag må ha særskilt tillatelse.

3.2 Bestemmelsen i pkt 3.1 er ikke til hinder for:

- jakt etter viltlovens bestemmelser og forvaltning av rovvilt i henhold til enhver tid gjeldende bestemmelser
- fiske etter lov om laksefisk og innlandsfiske
- utsetting av fisk fra lokale fiskestammer hvor dette er gjort tidligere og i henhold til lakse- og innlandsfiskeklova.

3.3 Forvaltningsmyndigheten kan gi tillatelse til:

- kalking av vatn og elver som er nødvendig for å hindre at en art dør ut. Det skal gjennom forvaltningsplanen fastsettes et referanseområde som ikke kan kalkes.

4. Kulturminner

4.1 Vern av kulturminner

Kulturminner skal beskyttes mot skade og ødeleggelse. Løse kulturminner kan ikke flyttes eller fjernes.

4.2 Forvaltningsmyndighetene kan gi tillatelse til;

- restaurering og skjøtsel av kulturminner

5. Ferdsel

5.1 Generelt om ferdsel

All ferdsel skal skje hensynsfullt og varsomt slik at det ikke skjer skade på naturmiljøet eller kulturminner.



5.2 *Regulering av organisert ferdsel*

Organisert bruk av nasjonalparken til idrettsarrangement, teltleir, bruksprøver for hund, guiding av turister og lignende er tillatt når det på forhånd er gitt melding til forvaltningsmyndigheten. Av hensyn til naturmiljøet kan likevel forvaltningsmyndigheten legge ned forbud eller fastsette nærmere retningslinjer for virksomheten.

Organisasjoner, skoler og barnehager fra de berørte kommunene kan bruke områdene til tur uten på forhånd å ha gitt melding til forvaltningsmyndigheten.

5.3 *Sykling*

Sykling er kun tillatt etter traseer godkjent i forvaltningsplan

5.4 *Regulering av ferdsel*

Innenfor nærmere avgrensa deler verneområdet kan Direktoratet for naturforvaltning ved forskrift regulere eller forby ferdsel som kan være til skade for naturmiljøet.

5.5 *Generelle unntak for ferdsel*

Bestemmelsene i punkt 5 gjelder ikke nødvendig ferdsel i forbindelse med militær operativ virksomhet, politi-, rednings-, brannverns-, skjøtsels-, oppsyns- og forvaltningsoppgaver.

6. Motorferdsel

6.1 *Forbud mot motorferdsel*

Motorferdsel er forbudt på land og vatn, og i lufta under 300 meter.

6.2 *Bestemmelsen i pkt 6.1 er ikke til hinder for*

- motorferdsel i forbindelse med militær operativ virksomhet, politi-, rednings-, brannverns-, skjøtsels-, oppsyns- og forvaltningsoppgaver
- bruk av barmarkskjøretøy i reindrifta.
- bruk av beltekjøretøy på vinterføre og luftfartøy ved utøvelse av reindrift
- bruk av beltekjøretøy på vinterføre for utkjøring av saltstein til husdyr
- bruk av motordrevet båt på sjøer større en 2 km²

6.3 *Forvaltningsmyndigheten kan gi tillatelse til:*

- øvingskjøring til formål nevnt i pkt 6.2
- bruk av beltekjøretøy på vinterføre i forbindelse med husdyrhold, vedhogst o.l
- 6 turer med beltekjøretøy på vinterføre eller luftfartøy for transport av varer til hytter
- bruk av beltekjøretøy på vinterføre eller luftfartøy for transport av materialer til vedlikehold og byggearbeid på hytter, klopper o.l.
- bruk av motorkjøretøy i samband med lovlig skogsdrift
- bruk av beltegående "elgtrekk" eller luftfartøy til uttransport av elgslakt

7. Forurensning

7.1 *Forbud mot forurensning*

All bruk av kjemiske midler som kan påvirke naturmiljøet er forbudt. Avfall skal tas med ut av området.

7.2 *Forvaltningsmyndigheten kan gi tillatelse til:*

- bruk av kalk, sand og liknende til snøsmelting
- brenning av avfall



7.3 Støy

Bruk av motordrevet modellfly, modellbåt, isbør o.l. er forbudt

GENERELLE DISPENSASJONSBESTEMMELSER

Forvaltningsmyndigheten kan gjøre unntak fra bestemmelsene

- når formålet med vernet krever det
- for vitenskapelige undersøkelser
- for arbeid av vesentlig samfunnsmessig betydning
- i andre særlige tilfeller når dette ikke strider mot formålet med vernet

FORVALTNINGSPLAN MV

Det skal utarbeides en forvaltningsplan med nærmere retningslinjer for forvaltning, skjøtsel, tilrettelegging, informasjon osv. Forvaltningsplanen skal godkjennes av Direktoratet for naturforvaltning.

Forvaltningsmyndigheten kan iverksette tiltak for å fremme formålet med vernet

4.2 Streng Forskrift

Under følger forslag til bestemmelsene i "streng forskrift" utarbeidet av Miljøvernavdelinga hos Fylkesmannen i Nordland:

1. Landskapet

1.1 Vern mot inngrep i landskapet

Området er vernet mot inngrep av enhver art, herunder oppføring av bygninger, andre varige eller midlertidige innretninger, gjerder og anlegg, vegbygging, bergverksdrift, vassdrags-regulering, graving, utfylling og henleggelse av masse, sprenging og boring, uttak av stein, mineraler eller fossiler, drenering og annen form for tørrlegging, nydyrking, bakkeplanering, fremføring av luft- og jordledninger, bygging av bruer og klopper, oppsetting av skilt, merking av stier, løyper o.l. Oppstillingen av tiltak er ikke uttømmende.

1.2 Bestemmelsene i pkt. 1.1 er ikke til hinder for:

- vedlikehold av bygninger og anlegg som ikke endrer bygningens eller anleggets karakter eller bruk
- vedlikehold av stier, bruer, skilt og liknende i henhold til forvaltningsplan

1.3 Forvaltningsmyndigheten kan gi tillatelse til:

- ombygging og mindre tilbygg til bygninger der totalarealet ikke overskrider 50m²
- gjenoppføring av bygninger som er ødelagt ved brann eller naturskade
- bygging av bruer og legging av klopper
- oppsetting av gjerder og anlegg for husdyr- og reindrift

2. Plantelivet

2.1 Vern av plantelivet

Vegetasjon, herunder døde busker og trær, skal vernes mot all skade og ødelegging.

Planting eller såing av trær og annen vegetasjon er forbudt.

2.2 Bestemmelsen i 2.1. er ikke til hinder for:

- bruk av området til beite
- skånsom bruk av trevirke til bålrensing
- plukking av bær og matsopp



- uttak av planta gran

2.3 Forvaltningsmyndigheten kan gi tillatelse til:

- hogst av ved til hytter og gammer i nasjonalparken.

2.4 Regulering av beiting.

Direktoratet for naturforvaltning kan ved forskrift regulere beiting som kan skade eller ødelegge naturmiljøet.

3. Dyrelivet

3.1 Dyrelivet, herunder hi, reir, hekke-, yngle og gyteplasser er fredet mot skade og unødvendig forstyrrelse. Utsetting av dyr på land og i vatn er forbudt.

Kalking i vassdrag må ha særskilt tillatelse.

3.2 Bestemmelsen i pkt 3.1 er ikke til hinder for:

- jakt etter viltlovens bestemmelser og forvaltning av rovvilt i henhold til enhver tid gjeldende bestemmelser
- fiske etter lov om laksefisk og innlandsfiske

3.3 Forvaltningsmyndigheten kan gi tillatelse til:

- utsetting av fisk fra lokale fiskestammer hvor dette er gjort tidligere.
- kalking av vatn og elver som er nødvendig for å hindre at en art dør ut. Det skal gjennom forvaltningsplanen fastsettes et referanseområde som ikke kan kalkes.

4. Kulturminner

4.1 Vern av kulturminner

Kulturminner skal beskyttes mot skade og ødeleggelse. Løse kulturminner kan ikke flyttes eller fjernes.

4.2 Forvaltningsmyndighetene kan gi tillatelse til;

- restaurering og skjøtsel av kulturminner

5. Ferdsel

5.1 Generelt om ferdsel

All ferdsel skal skje hensynsfullt og varsomt slik at det ikke skjer skade på naturmiljøet eller kulturminner.

5.2 Regulering av organisert ferdsel

Organisert bruk av nasjonalparken til idrettsarrangement, teltleirer, bruksprøver for hund, guiding av turister o.l må ha særskilt tillatelse fra forvaltningsmyndigheten.

Organisert turvirksomhet i regi av ideelle lag og foreninger, universitet, skoler eller andre institusjoner er tillatt når det på forhånd er gitt melding til forvaltningsmyndigheten. Av

hensyn til naturmiljøet kan likevel forvaltningsmyndigheten legge ned forbud eller fastsette nærmere retningslinjer for virksomheten.

5.3 Sykling og bruk av hest

- Sykling er forbudt
- Organisert bruk av hest er bare tillatt på gamle kløvstier og traseer som er godkjent for bruk i forvaltningsplanen.



5.4 Regulering av ferdsel

Innenfor nærmere avgrensa deler av verneområdet kan Direktoratet for naturforvaltning ved forskrift regulere eller forby ferdsel som kan være til skade for naturmiljøet.

5.5 Generelle unntak for ferdsel

Bestemmelsene i punkt 5 gjelder ikke nødvendig ferdsel i forbindelse med militær operativ virksomhet, politi-, rednings-, brannverns-, skjøtsels-, oppsyns- og forvaltningsoppgaver.

6. Motorferdsel

6.1 Forbud mot motorferdsel

Motorferdsel er forbudt på land og vatn, og i lufta under 300 meter.

6.2 Bestemmelsen i pkt 6.1 er ikke til hinder for

- motorferdsel i forbindelse med militær operativ virksomhet, politi-, rednings-, brannverns-, skjøtsels-, oppsyns- og forvaltningsoppgaver
- bruk av beltekjøretøy på vinterføre eller luftfartøy i forbindelse med utøvelse av reindrift
- bruk av motordrevet båt på sjøer større en 2 km²

6.3 Forvaltningsmyndigheten kan gi tillatelse til:

- bruk av beltekjøretøy på vinterføre i forbindelse med husdyrhold, vedhogst o.l
- bruk av beltekjøretøy på vinterføre eller luftfartøy for transport av varer, materialer og lignende til hytter, klopplegging mv.
- bruk av beltekjøretøy på vinterføre eller luftfartøy for transport av til vedlikehold og byggearbeid på hytter, klopper o.l.
- bruk av barmarkskjøretøy i samband med reindrift.
- bruk av motorkjøretøy for uttak av planta gran.

7. Forurensning

7.1 Forbud mot forurensning

All bruk av kjemiske midler som kan påvirke naturmiljøet er forbudt. Avfall skal tas med ut av området.

7.2 Støy

Bruk av motordrevet modellfly, modellbåt, isbor o.l. er forbud

GENERELLE DISPENSASJONSBESTEMMELSER

Forvaltningsmyndigheten kan gjøre unntak fra bestemmelsene

- når formålet med vernet krever det
- for vitenskapelige undersøkelser
- for arbeid av vesentlig samfunnsmessig betydning
- i andre særlige tilfeller når dette ikke strider mot formålet med vernet

FORVALTNINGSPLAN MV

Det skal utarbeides en forvaltningsplan med nærmere retningslinjer for forvaltning, skjøtsel, tilrettelegging, informasjon osv. Forvaltningsplanen skal godkjennes av Direktoratet for naturforvaltning.

Forvaltningsmyndigheten kan iverksette tiltak for å fremme formålet med vernet



5. STATUSBESKRIVELSE

Planområdet består av et variert høy- og lågfjellsterreng med en rekke dalfører mellom fjell- og viddepartiene. Her ligger også flere vann og elver. I de høyestliggende partiene er det lite eller ingen vegetasjon. De åpne viddeområdene domineres av kratt, lyng og gress, mens i dalførene dominerer bjørkeskogen. Store deler av området tilhører et av de få gjenværende større arealene som er uten tunge tekniske inngrep i Nordland. Dette gjelder særlig områdene sør og vest for Balvatn.

I det følgende presenteres en kort kulturhistorisk oversikt som danner grunnlag for forståelse av viktige elementer i områdets eldre og nyere tids historie. Videre beskrives og vises på kart kjente kulturminner og kulturmiljøer innafor utredningsområdet.

5.1 Kulturhistorisk oversikt

For å kunne gi et reelt bilde av kulturhistorien knytta til planområdet som i hovedsak omfatter høyfjell og høyereliggende dalfører, taes også tilliggende daler utenfor utredningsområdet med. Kulturhistorien i området må sees i sammenheng med de tilliggende områdene.

Fram til midten av 1800-tallet var samene den dominerende befolkningsgruppen i de store innlandsdalene og de mindre sidedalene. I de store dalene bodde både nordmenn og samer, mens det oppover i sidedalene i større grad var samiske bygder uten norsk bosetting. Imidlertid har det sammen med den norrøne befolkningen ved kysten også bodd fastboende sjøsamer. Disse er omtalt i skriftlige kilder fra 1700-tallet og det hevdes her at de fra gammel tid hadde hatt sine egne gårder, og at de levde som nordmenn flest, men hadde sitt eget språk. Sjøsamene som levde ved fjordene er i skriftlige kilder ofte omtalt som gode båtbyggere.



Fig.2. Arran, et svært vanlig samisk kulturminne

Foto. Stine Barlindhaug

Hovedmengden av de kjente kulturminnene både rundt og innafor planområdet er knytta til samisk kultur. Spor etter samenes utstrakte bruk av området finnes i rikt monn. I dalførene som strekker seg innover i planområdet og flere andre steder, ofte knytta til vann og elver, finnes de fleste registreringene. Det dreier seg om teltboplasser, gammetufter, hellere, graver, fangstinnretninger, arran (ildsteder) med mere som vitner om samenes bruk av området til jakt, fangst og reindrift. I skoggrensa i dalførene finner en også flere steder tufter etter fast samisk gårdsbosetting. På bakgrunn av dette vil det i denne oversikten legges vekt på å belyse de samiske samfunnenes kulturhistorie i området.

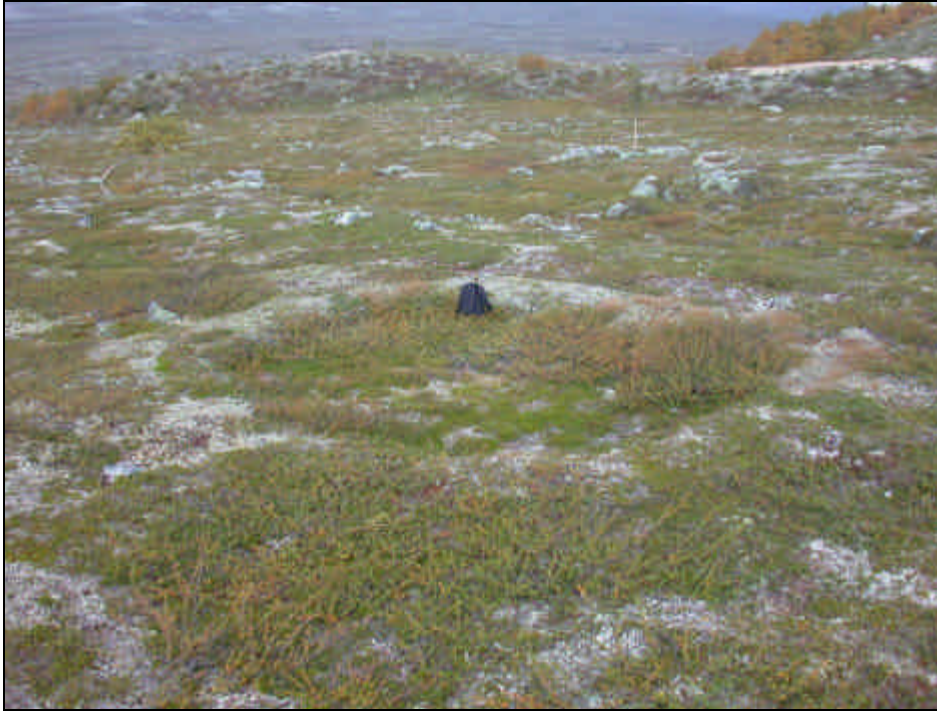
Ved Saltenfjorden og oppover Saltdalen er det gjort flere funn av boplasser, redskaper og graver som vitner om kontinuerlig bosetning fra yngre steinalder (4500 f.kr) og framover. Disse menneskene livnærte seg av jakt og fangst, og det er derfor sannsynlig at de også benytta seg av dalførene og fjellet innover i landet. Imidlertid finnes det ikke registreringer av kulturminner i perioden fra steinalderen og fram til etter kr.f. i planområdet. Muligens med ett unntak av fangstgroper som er registrert flere steder. Senere års forskning og nye dateringer har vist at disse kan være eldre enn 4000 år, det betyr at fangstgropene i dette området i teorien også kan være så gamle. På svensk side av området finnes en rekke registreringer fra steinalderen, noe som også støtter opp om bruk av også dette området i steinalderen.

En del gravfunn fra fjorden og oppover Saltdalen viser at det har vært norrøn bosetning her i jernalderen. Ved fjorden finnes gravhauger av norrøn karakter som vitner om fast bosetting og gårdsdrift i jernalderen. Den norrøne bosetninga har opp gjennom jernalderen i hovedsak begrensa seg til fjordområdet og koloniseringa av ei norsk bondebefolkning innover i dalene kom først langt senere.

Det har i saltfjellområdet vært gjennomført systematiske registreringer etter kulturminner både i forbindelse vasskraftutbygging og som ledd i en doktorgradsavhandling. Hovedtyngden av registreringsarbeidet har vært gjort sør og vest for planområdet, men kunnskapen fra disse undersøkelsene gir god kunnskap om den generelle kulturhistoria i området. Blant kulturminnene er et stort antall særegne boplasser med tufter fra jernalder (500-1050 e.kr) og middelalder (1050-1537 e.kr) som knyttes til samisk etnisitet. Boplassene ligger i eller like over fjellbjørkgrensa i høyfjellsdalfører og består av rekker av svakt nedgravde tufter. Samene har kjent til disse tuftene i generasjoner og omtalt dem som "Stallos" eller "kjempens" tufter. I Sverige har studier av disse pågått lenge, mens boplasstypen på norsk side for alvor ble kjent gjennom Inger Storli's doktoravhandling ; *"Stallo" – boplassene , spor etter de første fjellsamer?* Storli tolker boplassene som spor etter samiske sommerboplasser i en reindriftstilpasning. Den allmenne oppfatninga har vært at tamreindrifta etablerte seg mot slutten av middelalderen, mens Storli argumenterer for at dette skjedde så tidlig som i 800/900 e.kr. Utgravninger av hustuftene har vist at inndelingen av husene samsvarer med det som er kjent fra samiske gammer i historisk tid.

Rundt fjordbunnen finnes registrert en rekke såkalte "gårdshauger" som er spor etter langvarig gårdsbebyggelse på samme sted, ofte datert tilbake til middelalderen. Det finnes skriftlige kilder om en gård fra 1386 ved navnet "Fiskevåg". Denne var allerede da en stor gård, og hadde nok derfor eksistert en tid. I skriftlige kilder fra 1430-tallet omtales med navn åtte gårder ved fjorden. Først i løpet av siste halvdel av 1500-tallet begynner den norske gårdsbosetninga å etablere seg innover Saltdalen. Sidedalene Evensdal, Vassbotnfjell og Junkerdal som grenser inn mot planområdet, ble ikke bosatt av nordmenn før etter 1800.





Figur 3: "Stallotuft" i Lønsdalen.

Foto. Stine Barlindhaug

Reindrift i historisk tid

Reindriftssamene benyttet et vidt området som strekte seg fra kysten og østover nesten helt ut til Bottenviken. Fram til slutten av 1800-tallet fungerte de gamle flyttemønstrene på tross av at det var kommet en nasjonalgrense på tvers av siidagrensene. Det vidstrakte området med sine topografiske og klimatiske variasjoner gav grunnlag for at samene kunne komponere en årssyklus med de nødvendige sesongområdene som tilfredsstilte dyrenes behov gjennom året. Det var en kombinasjon av siidaer hvor noen kryssa kjølen, men også siidaer som hadde hele sin årssyklus på enten svensk side eller norsk side.

På slutten av 1800-tallet skjedde der det en dramatisk avskalling fra reinnomadismen mye grunnet flere uår som resulterte i at en rekke familier mistet alle dyrene sine. Mange slo seg ned ved vann, gjerne i skoggrensa, og livberga seg av jakt og fiske og etter hvert fehold. Det vokste nå fram en fastboende samisk befolkning i dalførene rundt fjellområdene. Reindrifta var nå inne i en kritisk fase, og bare noen få familier opprettholdt et helårlig flyttemønster.

Det hadde vært lignende perioder med uår også tidligere og næringa hadde alltid kommet seg på beina igjen, men denne gangen falt krisa sammen med en del andre faktorer som forsterka problemene. Nasjonalstatene var nå blitt langt mer aktiv i å styre samenes trafikk over grensa, og det ble lagt mange hindringer i vegen for det tradisjonelle flyttemønsteret. I tillegg fant det sted en ekspansjon og utvikling i andre næringer i Norge. Det var høykonjunktur innafor fiskeri, jordbruk og handel samt storstilt utvikling av veier, jernbane og damskipstrafikk. Fra statlig hold ble det oppmuntra til ekspansjon inne jordbruk. En periode utover på 1900-tallet fikk reindrifta ett midlertidig oppsving. De nye store aktivitetene ved kysten og gruvesamfunnene gav også et marked for reindriftssamene for salg av kjøtt. Samer som hadde slått seg ned som fjellbønder eller arbeidet i gruvene hadde også sytingsrein hos reindriftsamene. Samtidig var det viktig for Norge å få stoppa de svenske samenes bruk av beiteland på norsk side. Dette gjorde det litt lettere for norske reindriftssamer som hadde helårlig drift på norsk side, blant anna i Balvatnområdet. Imidlertid passet denne livsformen og kulturen dårlig med nasjonalstatens bilde av hvordan nasjonen Norge skulle være og reindrifta fikk totalt sett harde kår under den offisielle "fornorskinspolitikken".



En annen betydelig faktor for utviklinga av reindrifta i området var en fra myndighetenes side organisert tvangsflytting av reindriftenheter og deres familier fra områder lenger nord til blant anna saltfjellområdet. Disse hadde med seg andre tradisjoner og det utviklet seg til dels kaotiske forhold blant anna med sammenblanding av flokker. De uryddige forholdene som myndighetene hadde skapt medførte en rekke brudd på de mange nye reglene for hvordan reindrifta skulle drives. Dette ble fra myndighetenes side møtt med harde straffereaksjoner som bøter og nedslakting. De urolige forholdene på 1920- og 1930- tallet kombinert med nye "uår" i 1935/36 endte med en ny periode med store tapstall for reineierne. I løpet av krigen opphører helårsdrifta på Saltfjellet, og utover på 1950- og 60-tallet var det lite endring i denne situasjonen. Imidlertid finner det nå sted ei utvikling hvor de offentlige myndighetene i større grad tilrettela for reindrifta i stede for kun å begrense den. I balvatnområdet ble det i 1949 gitt oppholdstillatelse for en svensk siida til å etablere seg med reindrift. I begynnelsen benytta de "nye" svenske samene områdene i Saltfjellet som sommerbeite, men etterhvert blir flere av disse bofaste på norsk side av grensa. Det er disse familiene som i dag driver reindrift i området.

Jordbruk

Den fastboende samiske befolkningen i innlandet har i overveiende grad sitt opphav fra tidligere reindriftenfamilier på norsk og svensk side. Disse husholdene levde av småbruk, jakt og fangst. I tillegg ble utmarka benytta til tjærebrenning, vedhogst og litt tamreinhold. Familiene var sosialt og økonomisk nært knytta til reindriftssamene gjennom slektskap og utstrakt hold av sytingsrein. Det har også vært utstrakt kontakt og handel mellom nordmenn og samer, særlig i tida før unionsoppløsninga. Blant anna var kjøtt og særlig reinost en svært ettertrakta vare. Samene handla til seg mel, kaffe, sukker, vadmél og brennevin fra nordmennene. Det var også en del nordmenn som hadde sytingsrein hos samene. Senere gikk mye av dette i oppløsning som følge av nye regler og forordninger som forhindra både det gode økonomiske og sosiale samkvemet.



Figur 4: "Elsalia" i Evenesdalen. En fraflytta samisk gård i skoggrensa ovenfor dagens bebyggelse. Bare ei høylø står fortsatt

Foto. Stine Barlindhaug



Innlandsdalene ble utover 1800-tallet i økende grad kolonisert av en overveiende norsk befolkning. Disse livnærte seg med det man kan kalle et "utmarksbasert jordbruk", det vil si at både førsanking og beite i stor grad var tillagt utmarka. I tillegg var skogdrift en viktig tilleggssnæring for de fleste, og mange av elvene i området har vært benytta til fløting. Dette betyr f.eks at daler som Storengdal, Tjårrisdalen, Skaitidalen og Kråga var viktige og integrerte områder for gårdsdrifta. Fram til andre verdenskrig var jordbruket i hovedsak retta mot selvforsyning.

Av folketellinger går det fram at den samiske befolkningen i Saltdal kommune går markert tilbake fra ca 1870. De fastboende samene var også til dels sterkt integrert i den norske befolkningen, og tilbakegangen av antall samer i folketellingene kan ha sin forklaring i en økende assimilasjon. De samiske småbrukene som etablerte seg i utkanten av den etter hvert dominerende norske bondebefolkningen i dalene, lå i marginale områder for jordbruk og ble ofte lagt ned i løpet av andre generasjon.

Gruvedrift

På siste halvdel av 1800-tallet begynte det å komme inn en rekke meldinger om malmsfunn i sulitjelmaområdet, og utviklinga mot det som skulle bli et stort gruvesamfunn var i gang. Gruvedrifta i Sulitjelma varte fra 1887 – 1991, og rundt Langvatnet vokste det opp et stort og aktivt gruvesamfunn. Ingen av gruvene som har vært i drift ligger innafor planområdet, imidlertid har det vært gjort litt prøve-skjerping og -boring innover i den nordlige delen av området. Disse prøveskjerpene er ikke kartfesta.

Det er også spor etter forsøk på å finne drivverdige forekomster av svovelkis flere steder innafor planområdet. Det som kom nærmest å bli aktiv drift var funnene ved Ingeborgvatnet. Dette vil bli nærmere omtalt i kap. 5.2

Det er ovenfor vist at kulturminnene i Junkerdal- Balvatnområdet i overveiende grad må antas å være etter samisk bosetting og bruk. Alderen på mange av kulturminnene er ofte vanskelig å fastslå. En del av kulturminnene som er knytta til jakt og fangst fra tiden forut for tamreindrift og jordbruk, kan strekke seg langt tilbake i tid. Mange av kulturminnene må imidlertid antas å tilhøre reindriftssamenes bruk fra omkring 1500/1600-tallet og framover.

5.2 Kulturminner i utredningsområdet

Det er en rekke kjente automatisk freda og nyere tids kulturminner innafor planområdet. De fleste av disse er kommet fram i forbindelse med "sefrak" – registreringene hvor det ble gjort et omfattende intervju – og registreringsarbeid i Saltdal kommune. I tillegg har det i forbindelse med vassdragsutbygginger og Storli's doktogradarbeid i noe grad blitt foretatt registreringer etter kulturminner i enkelte områder innafor planområdet. Det blei også påvist nye automatisk freda kulturminner under befaringa i forbindelse med KU-arbeidet. Ovennevnte har medført at en i dag har en rekke beskrivelser av kulturminner også i det aktuelle området. Imidlertid var det i forbindelse med sefrak-registreringene ikke tid til å kontrollere alle opplysningene i felt, og en del av opplysningene er kartfesta ut fra muntlige opplysninger. Det vil i det følgende bli gitt en oversikt over kjente kulturminner innafor utredningsområdet. Alle kjente kulturminner framstilles på kart hvor kulturminnene er nummerert. Av tabellen i vedlegget bakerst, er alle kulturminnene lista opp med nr. og henvisning til figur.



Følgende områder er befart:

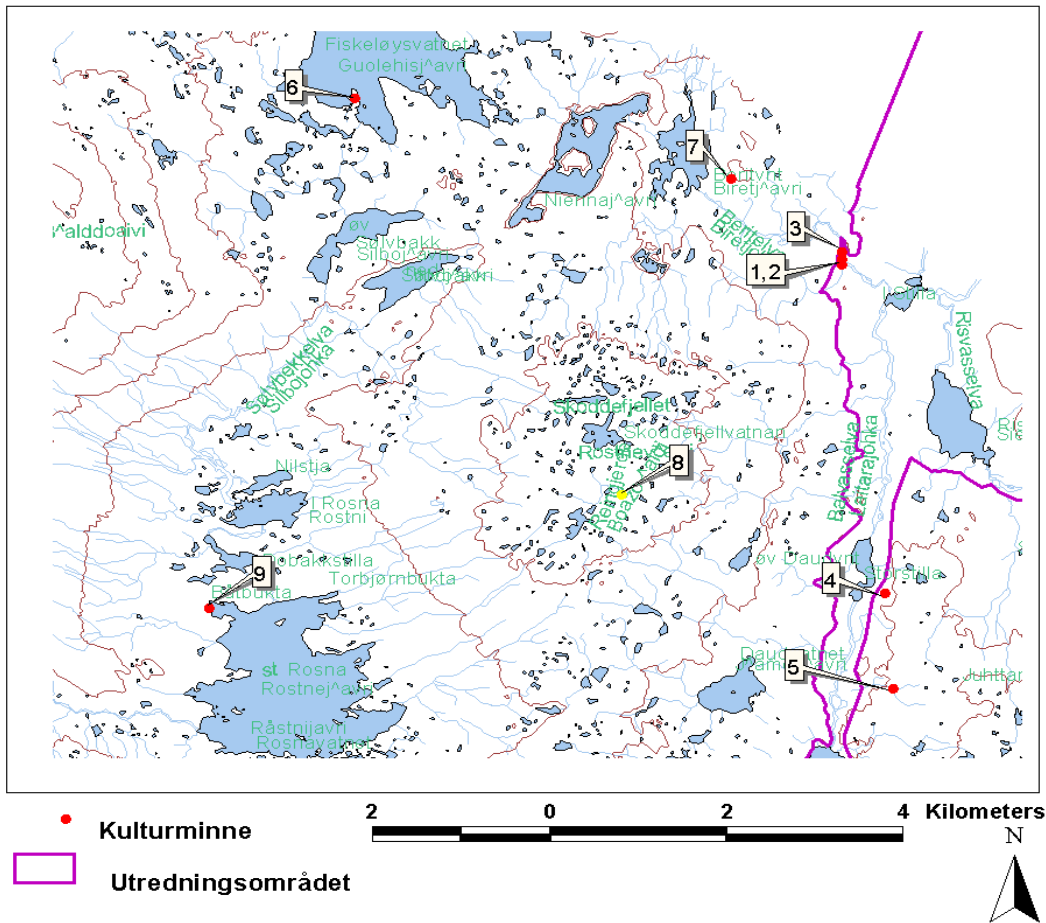
- Dorrojav'ri; området sør for øvre- og nedre Dorrojav'ri.
- Fuglevatn/ Rostnejávri; Områder rundt begge vannene.
- Skiei'divag'gi; dalen fra Skaiti til Hedningevollen.
- Tjårrisdalen; fra Tjårris til Lieipibakken, samt vest for Tjårrisdalen ved Pettergammyran.

Rostnevarri (Skoddefjellet)

På østsida av Biretjohka ligger to gammer som har vært i bruk av Blindfamilien som driver med rein i området i dag. Like ved står også fundamentene til et forrådstillen som har stått her i tilknytning til gammene. (nr 1,2,3) Ved Biretjávri er det registrert en melkeplass for melking av rein. Melkeplasser for rein trenger ikke ha fysiske innretninger. Dersom de ligger i skog vil en ofte finne dem som åpne områder med en særegen vegetasjon, oftest mer frodig enn den naturlige omkringliggende vegetasjonene. Øst for Biretjávri er det ikke skog, men området framstår med gresskledde og frodige voller i kontrast til den mer karrige vegetasjon rundt. Topografisk egner stedet seg også godt til å holde et lite antall dyr samlet for melking (nr 7). På østsida av Laitarjohka (Balvasselva) like sør for Storstillen, ligger to teltboplasser. (nr 4, 5) På sørvest sida av Guolehisjávri (Fiskeløysvatnet) stikker det ut et langt nes som har vært brukt til merkeplass. Dyrene ble drevet ut på neset som innerst ved rota er svært smalt. Den smale landbroen innerst var lett å sperre av og dyrene var innestengt på et naturlig avgrensa område (nr. 6). På nordvestsida av Rostnejávri ble det under feltarbeidet i sommer registrert et arran på et nes ved vannet. I tillegg finnes det reingjerder som ikke er avmerka på kartet i et område sør for Rostnevarri (Skoddefjellet). Det finnes også flere kulturminner i dalføret mellom Sulitjelma og Ballav'ri (Balvatn) som faller utenfor utredningsområdet, men som henger sammen med den bruken vi finner spor etter innafor utredningsområdet. Det dreier seg også her om gammetufter, arran teltboplasser, slakteplasser og lignende.



Rundt Rostnevarri (Skoddefjellet)

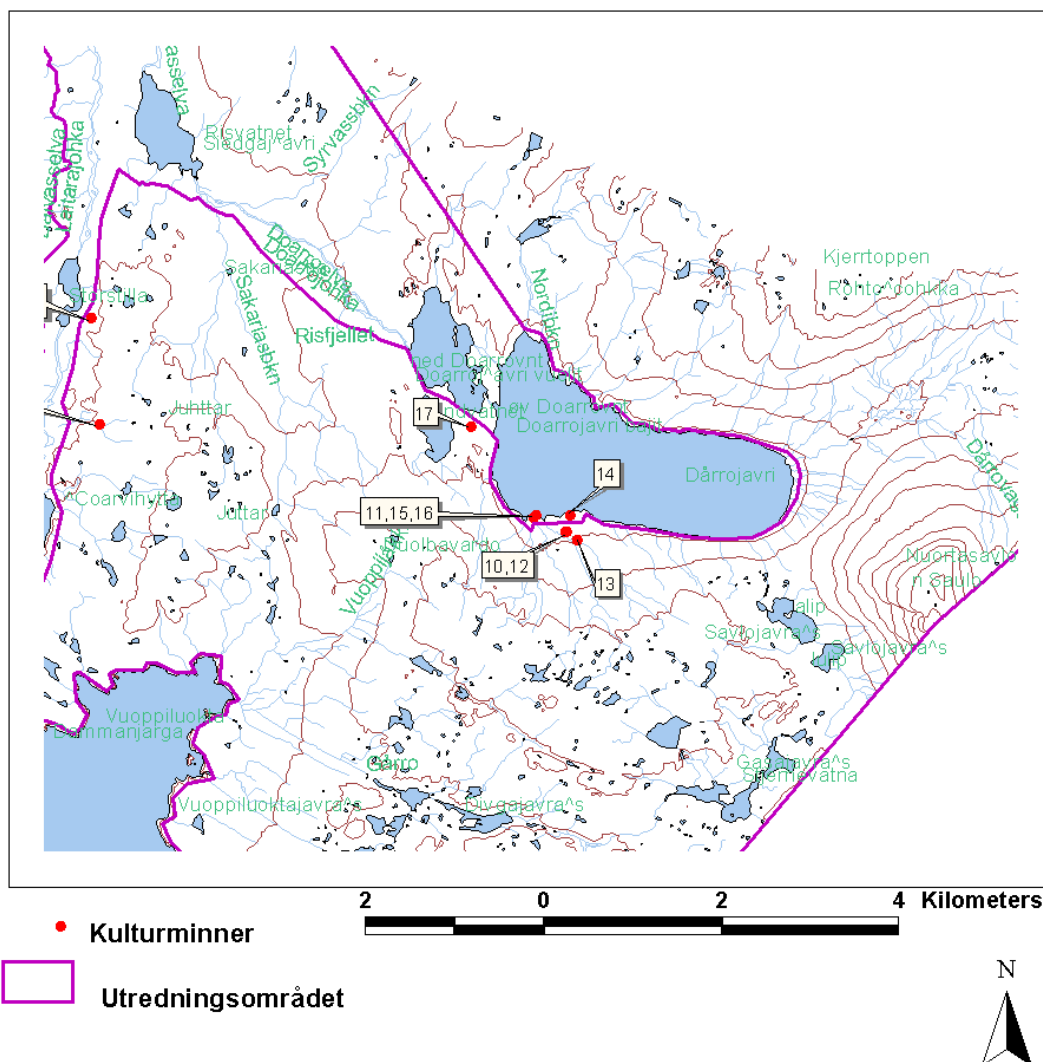


Figur 5. Kart over registreringer i området rundt Rostnevarri.

Dorrojav'ri

På sørvest sida av Dorrojav'ri ligger en stor markant flyttblokk oppå en haug. Denne har lange tradisjoner som en seide (offerstein), og margspalta bein er funnet inntil steinen (nr. 10). Området omkring består av flere mindre tørre rabber med svært tett viekratt mellom disse. For øvrig er terrenget rundt vannet svært bratt og urete. Fra tidligere var det også registrert et arran i området (nr. 11) Under årets befaring ble rabbene omkring oversiktsbefart og det ble registrert ytterligere 6 kulturminner (nr. 12-17). Det dreier seg om to gammetufter, en teltboplass, ei røys og et arran. På de samme rabbene som kulturminnene ligger skiller også vegetasjonen seg markert ut ved at her er frodigere og mer gress enn ellers. Gjengroingen er kommet nokså langt og kulturminnene er ikke særlig synlig lenger, noe som indikerer høy alder. I rapportene etter arbeidene med Sefrak og Samla Plan har registrantene fått opplyst at dette tidligere har vært et viktig samlingssted for samene, dette stemmer godt overens med registreringene som ble gjort. Det synes som viekrattet er i ferd med å overta området helt, og en må regne med at flere kulturminner befinner seg inni krattet.

Dorrojav'ri



Figur 6. Kart over kulturminner ved Dorrojavri



Figur 7. Offersteinen ved Dorrojavri

Foto S. Barlindhaug



Figur 8. Området med teltboplass ved Dorrojavri, en se her tydelig hvordan gressvegetasjonen er i ferd med å gro igjen.

Foto S. Barlindhaug

Ballav'ri (Balvatn) og Fuglevatn

På nordøst sida av Ballav'ri ligger det flere større vann (Fuglevatn, Rostnejávri) og en rekke mindre, nærmest på rekke videre nordover. I dette området finner vi en konsentrasjon av kulturminner. Vest for Fuglevatn hvor de fleste kulturminnene ligger er det også en større "lomme" med bjørkeskog i det ellers treløse landskapet.

Nordøst og rett øst av Fuglevatn er det registrert reingjerder (nr. 18,19). Det dreier seg om gjerder hvor det er benyttet streng, og de er fra nyere tid. Gjerdene er ikke i bruk i dag og strengen er i hovedsak fjerna. Ved sørenden av Fuglevatn som bare skiller seg fra Ballav'ri med en smal landstripe og noen høydemeter ligger en trallebane mellom vannene for å dra over båter på. Båtdraget (nr.26) er fortsatt i bruk, og er et kulturminne fra nyere tid. Knytta til elva som renner mellom de to vannene finnes også et sagn (nr.25) om en skatt som er gjemt under fossen. Skatten tilhører en same som het Sara Jonas og som bodde i en heller litt vest for Fuglevatn (jf. under). På vestsida av Fuglevatn ligger en knaus med navnet "Maria-knausen" (nr.28), som er knytta til en historie om at en svensk samekvinne en sommer fødte ei jente på stedet som fikk navnet Maria.

På nes og på mindre holmer rundt Fuglevatn ble det under befaringa påvist en grav, et arran, en teltring og en steinsetting (nr. 29, 30, 33, 34, 35). Grava ligger på en liten holme, noe som var svært vanlig i førkristen samisk religion. Steinene er godt overgrodd, også av saktevoksende lav, noe som viser at de har ligget her i lang tid.

Litt vest for Fuglevatn ligger flere mindre tjern, hvor blant anna "Sara-Jonas" helleren ligger like ved et av dem (nr.24). Helleren ligger i en berghammer og er litt over to meter dyp og tre meter lang. Ildstedet ligger på en oppmurt forhøyning, og en sprekk i berget ovenfor har gitt god trekk for røyken. Foran åpningen mot tjernet er det reist opp store heller, som tidligere i tillegg var dekt med torv. Utenfor helleren er det påfallende frodig, blant annet står det en stor ripsbusk her. Det er knytta en rik fortellertradisjon til denne helleren, blant anna sagnet om skatten. Sara-Jonas skal ha bodd aleina i helleren året rundt. På andre sida av tjernet ble det under befaringa registrert et arran på en tørr rabb (nr.22)



Figur 9. Sara-Jonas helleren.

Foto. S. Barlindhaug

Ved et annet tjern står restene etter ei jakthytte (nr.22). De nederste delene av veggen som bestod av torvdekt mur samt rester etter ovn og annet utstyr finnes ennå på stedet. Hytta for øvrig skal ha blitt flytta til Skaitidalen før 1940. I følge informanter ble hytta bygd på slutten av 1800-tallet av folk bosatt nede i Saltdalen. Det finnes informantopplysninger om at jakthytta ble satt opp på en eldre gammetuft.

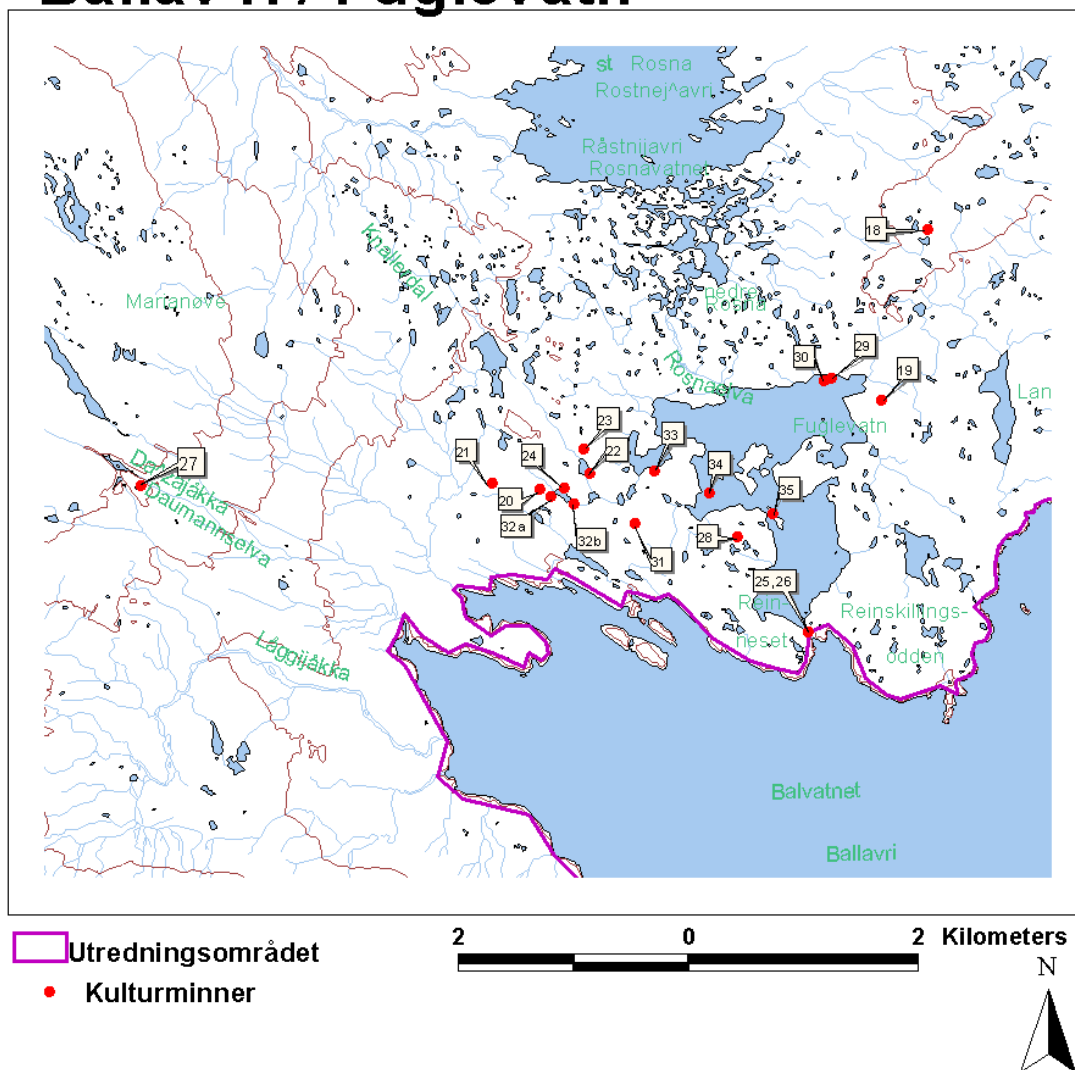
På en høyde mellom to tjern finnes restene etter et reingjerde bygd av ubarka bjørkestranger (nr.20). På toppen av høyden har det vært et lite samlegjerde, mens ledegjerdene har gått ned til tjernet på begge sider. Gjerdet er i dag falt ned, men stokkene skal ennå vises flere steder. Et stykke videre mot vest ligger en gamme på toppen av en kolle med et vidt utsyn mot sør og vest (nr.21). Gammen var besøkt i forbindelse med Samla Plan i 1983, og var da i god stand og fortsatt periodevis i bruk av familien Blind. Det sto den gang også et kokestillas over et ildsted utenfor gammen. Opprinnelig hadde gammen jordgulv og åpent ildsted, men den har seinere fått tregulv og ovn. Gammen er nå i ferd med å falle sammen og har ikke vært i bruk på mange år. Ca tre km vest for gammen er det registrert et "naturlig" reingjerde ved Dažajåkka (nr.27). Opplysningene er kommet fram under intervjuer i forbindelse med Samla Plan. Stedet er et flatt høydedrag med bratte stup på kantene som har fungert som naturlig stengsel for dyrene.



Figur10. Båtdraget ved Ballav'ri

Foto S. Barlindhaug

Ballav'ri / Fuglevatn



Figur 11. Kart over registrerte kulturminner ved Ballav'ri / Fuglevatn

Skiei'divag'gi

Dalen strekker seg fra Junkerdal til sørvest enden av Ballav'ri, og her finnes registreringer og muntlige opplysninger om spor etter slåtteplasser, høyløer, graver, reingjerder samt boplasser.

Den svenske reindriftsadministrasjonen bygde på 1970-tallet noen store sperregjerder for rein i området. Det ene følger Skiei'divag'gi oppover til Šlai'pa, mens det andre går fra Ballav'ri til Ikesjaure i Sverige. Disse er ikke avmerka på kart. I den øvre delen av dalen skal det i følge muntlige opplysninger finnes samiske graver på østsida av dalen like sør for Plassakjåkka (nr. 36). Lenger ned i dalen ved Hedningevollen er det registrert en sommerboplass som har vært brukt av reindriftssamer (nr.37). Her skal finnes en rekke teltboplasser og ildsteder. Under årets befarings ble ikke denne sommerboplassen gjenfunnet, kun et arran ble påvist på Hedningevollen. Imidlertid er Hedningevollen en svært stor flate, og de vage sporene etter en sommerboplass kan være lett og overse. Et godt stykke lenger ned i dalen, ca 200 m sør for hengebrua som krysser elva, er det registrert en heller hvor det blant anna ble funnet en kobberkjøle (nr.38). I det samme området som består av svært grov rasur ble det under befarings i år funnet ei jervefelle i et hulrom mellom flere større steinblokker nr.40). Fella er laga av skiferheller, hvor den ene kortveggen av kassen var en falllem som ble utløst når åta ble tatt. Fella har ikke vært i bruk på flere år og var i ferd med å falle sammen.

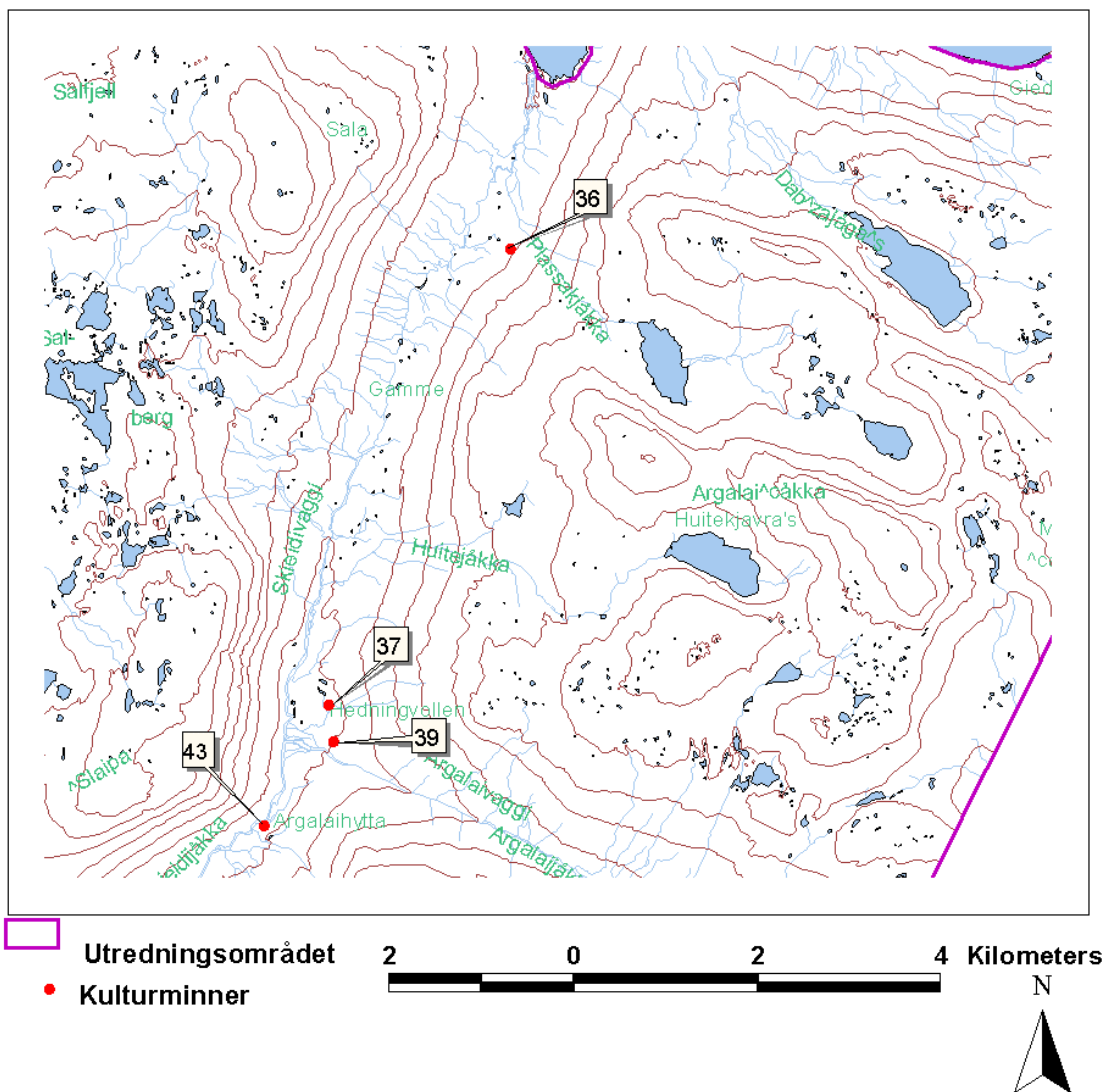
Et stykke nedenfor Ar'galaijåkka ligger to hytter tilhørende Turistforeninga (Argaladhytta) (nr. 43). Den ene av disse, ei lita lafta tømmerhytte, feiret i år 90 års jubileum. Hytta var opprinnelig bygd som jakthytte for gårdene lenger ned i dalen, men er senere blitt overtatt av turisforeninga.

Langs elva i den nederste delen av dalen vokser det frodig engvegetasjon som vitner om at flatene langs elva har vært brukt som utmarksslåtter. Rapportene fra Samla Plan omtaler at det den gang ennå sto flere høyløer og synlige rester etter løer som var falt ned flere steder. Ingen slike ble observert under årets befarings, men vegetasjonen hadde i begynnelsen av juni allerede blitt svært høy slik at sammenraste løer ikke ville ha syntes. Imidlertid viser vegetasjonen med all tydelighet at dette er gamle slåttemarker (nr.40).

Nederst i dalen oppe i lia øst for bebyggelsen i Skaiti ligger ei gammetuft. En same som het Snop, skal ha bodd her. Gammen ligger like sør for Klibbojåkka i et lite skogholt, og skal i følge fornminneregisteret ha stått her på 1700/1800-tallet.



Skiei'divag'gi



Figur 12. Kart over registrerte kulturminner i øvre del av Skiei'divag'gi. Nedre del er på figur 15.

Tjårrisdalen

I likhet med Skiei'divag'gi er også Tjårrisdalen en sidedal til Junkerdal. Nederst mot Junkerdalen er dalen svært smal med bratte ur som stuper rett ned mot elva. Lenger opp vider den seg ut og en får etterhvert større flater på sidene av elva. Ved Pettergammyran er det et flatt parti over til Skaiti. Også i denne dalen er det sporene etter samenes aktiviteter og bosetting som dominerer.

Mellom Tjårrisdalen og Skiei'divag'gi er det registrert et mulig fangstanlegg sør for foten av Slájjpá (nr.44) . Det foreligger imidlertid ikke opplysninger om at disse har vært kontrollert av fagfolk, men er kartfesta ut fra informantopplysninger i forbindelse med Samla Plan. Lenger nordvest midt i stien som fører oppover dalen er det registrert ei gammetuft (nr.45). Denne ble ikke gjenfunnet under årets befarings, og er heller ikke tidligere kartfesta i felt. Informanten som ble intervjuet i forbindelse med Samla Plan fortalte at gammen og myra hadde navn etter en same som het Petter, og at gammetufta ble omtalt som "Pettergammen". På en tørr flate mellom to mindre høyderigger inn mellom Pettergammyran ble det i år registrert en samisk boplass og en assebaktegrav som ligger midt i den merka stien til Tjårris (nr 48, 49). Boplassen ligger på en åpen gressbevokst flate omgitt av glissen bjørkeskog. Boplassen skiller seg markert ut med langt mer frodig- og annen vegetasjon enn ellers i området. Midt i stien ligger ei svakt markert gammetuft med synlig ildsted i midten. Like øst for tufta ligger et ildsted av nyere dato. Det er flere små rygger i området hvor flatene mellom har den samme frodige vegetasjonen som rundt tufta. Assebaktegraven ligger på høyderigg rett nordøst av gammetufta, og består av en flat steinsetting, 150 x 80 cm stor.

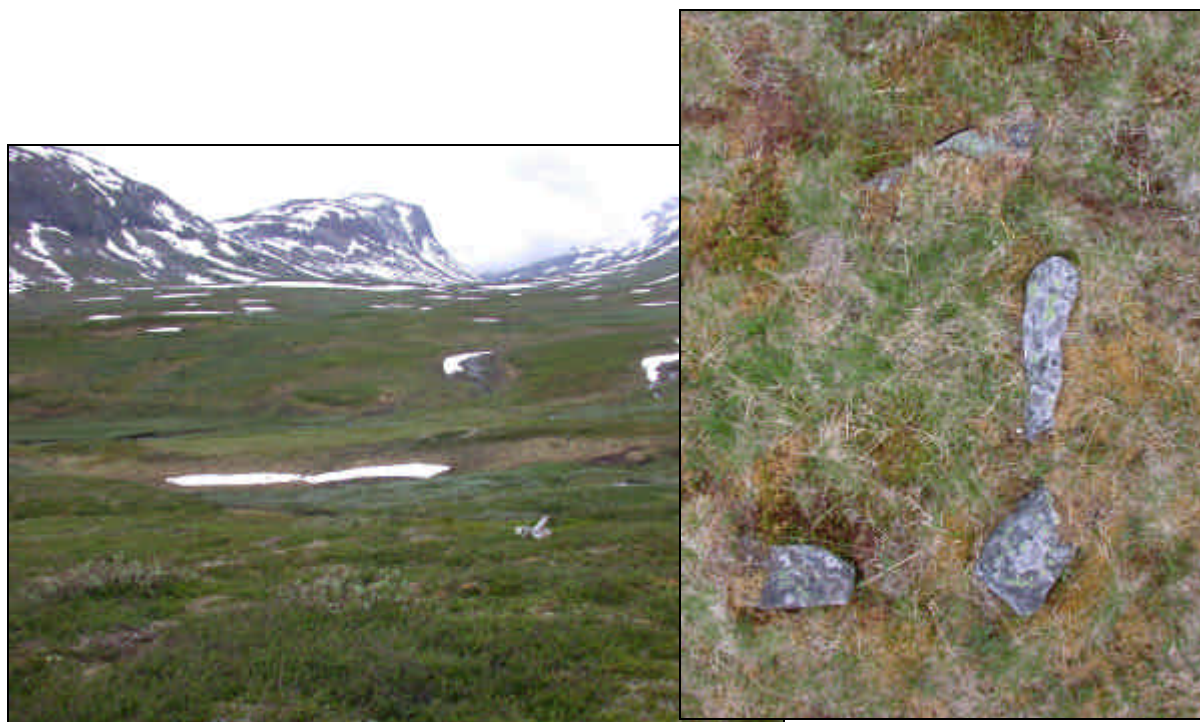


Figur 13. Assebaktegrav ved Pettermmyran.

På vestsida av Tjårrisjåhka etablerte samer seg med en liten gård på slutten av 1870-tallet. Gården ble anlagt på en liten flate ovenfor elva, hvor dalsida reiser seg bratt opp ovenfor gården. Under årets feltarbeid kom vi dessverre ikke helt fram da brua var borte, sannsynligvis revet vekk da isen gikk i vår. Anlegget består av tufter etter våningshus, fjøs, stabbur og brønn (nr.51). De grønne vollene på gården var synlig fra andre sida av elva. Gården blei fraflytta i 1905. Senere har imidlertid gressvollene blitt benytta som utmarksslåtter og to tufter etter høyløer fra 1930 tallet er også registrert i området (nr. 50,52).

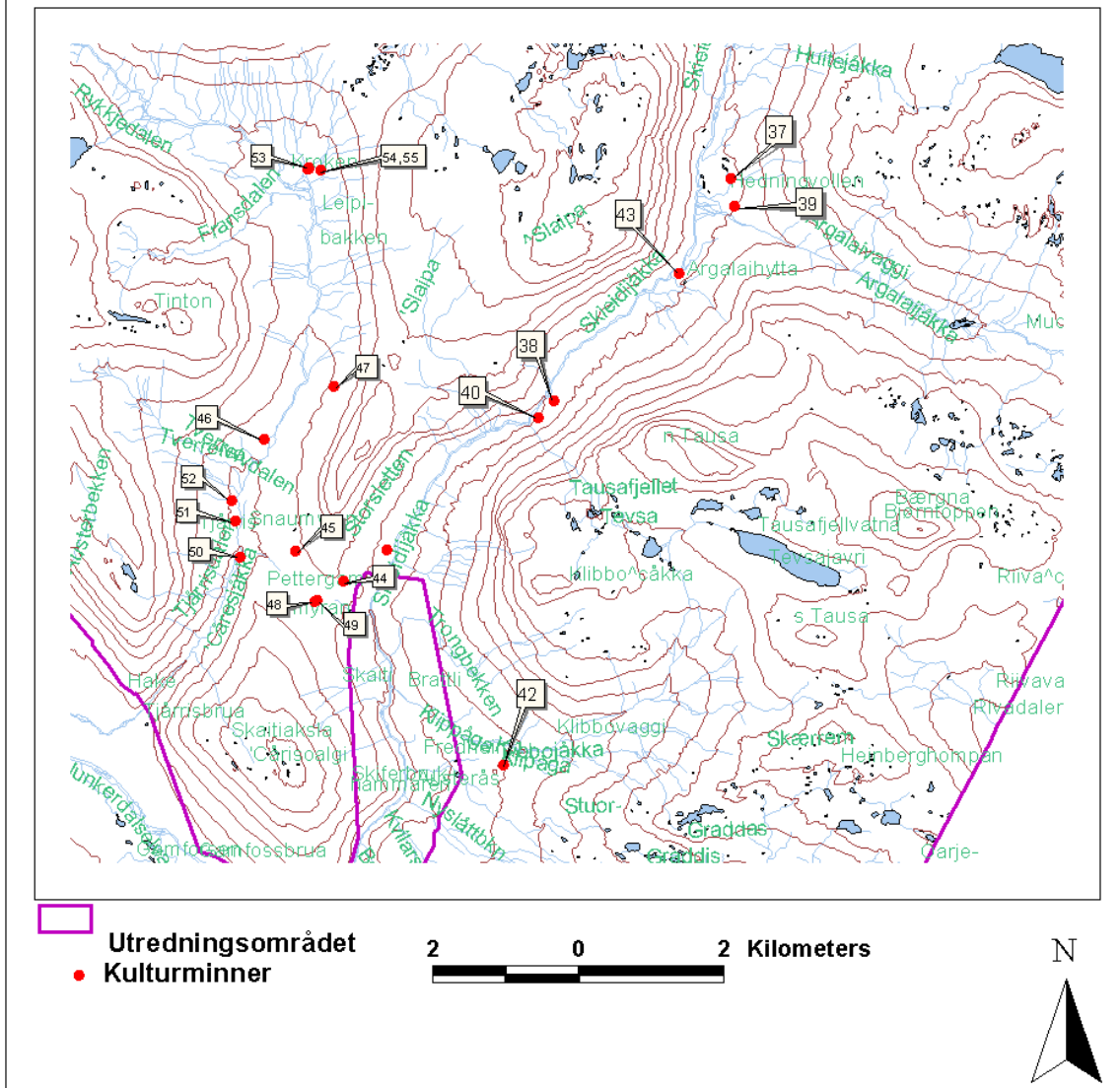
Lenger opp i dalen ovenfor Tverrelva er det registrert et fangstanlegg bestående av 11 groper (nr.46). Gropene er kontrollert av Tromsø Museum, men kartavmerkinga kan være noe feil. Av koordinatene går det fram at anlegget skal ligge på østsida av Tjærresjhåka, men ingen groper ble funnet på angitt sted i sommer. Muligens ligger de like på andre sida av elva hvor det var en tørr flat mo. Ei enkeltliggende fangstgrop er registrert lenger opp i dalen i et myrområde (nr.47).

Øverst i dalen der den deler seg ved Leipibakken/Kroken er det muntlige opplysninger om at reindriftssamene har hatt sommerboplass. Denne boplassen ble påtruffet under årets befarung (nr.53). På en flat voll inntil den merka turløypa øverst i dalen ble det registrert tre teltringer, muligens var en av teltringene en svakt markert gammetuft. Inni teltringene ligger det rektangulære ildsteder. Vegetasjonen skiller seg også i dette området markert ut fra området ellers, og marka er her dekt med gress. På to mindre høyder litt opp i dalsida ble det registrert spor etter mulige teltringer/gammer samt en steinsetting (nr.54,55). Områdene hadde også her grønnere gressvegetasjon og skilte seg tydelig ut fra lyngmarka omkring. Kulturminnene er her svært overgrodd og lite markert i terrenget, en må derfor anta at alderen på disse er betydelig eldre enn boplassen nede ved elva.



Figur14. Bildet til venstre viser gressbakken i Lieipi med sommerboplassen hvor det ligger flere teltplasser. Bildet til høyre viser et arran inni en teltplass.

Tjårrisdalen / Skiei'divag'gi



Figur 15. Kart med registrerte kulturminner i Tjårrisdalen, og nedre del av Skiei'divag'gi

Storvasstjelma/Storengdalen

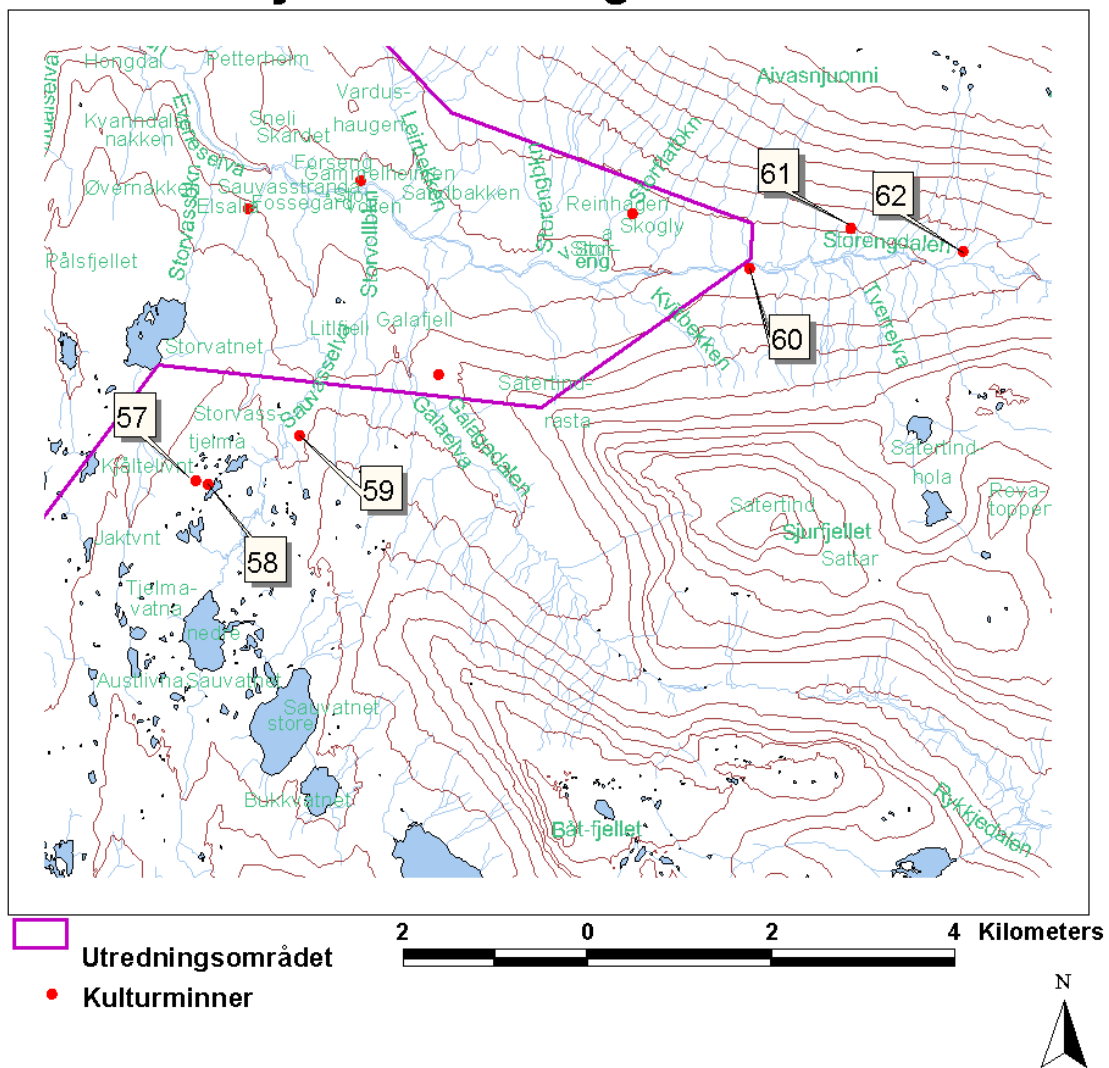
I området sør og øst for Storvasstjelma har det i nyere tid vært slakteplasser for rein (nr. 57). Slakteplassen på sørsida av Storvasstjelma ble sist brukt på 1970-tallet, i dag ser man stubbene etter gjerdepålene som har stått her. I området finnes flere knauser som en også har benyttet som en del av gjerdet. Ca 100 m fra slakteplassen ligger et ildsted ved et vann(nr.58). Alderen på ildstedet er usikker, men må ut fra tilgroingen være langt eldre enn slakteplassen.

På østsida av Storvasstjelma finnes restene etter en slakteplass som sist ble brukt på 1940-tallet (nr.59). Her finnes restene etter både et rundt samlegjerde, samt ledegjerder inn mot samlegjerdet. I tillegg har informanten opplyst hvor slakteavfallet ble gravd ned, noe som også vises med svært frodig vegetasjon akkurat på dette stedet. Opprinnelig skal det ha gått ledegjerder langt opp mot Storvasstjelma.

I Storengdalen ca 1,5 km øst for Storeng er det registrert to gammetufter (nr.60). I følge informanter skal reindriftssamene ha hatt en boplass her, og det skal ha vært mange gammer. Under befaringen på begynnelsen av 1980-tallet det det kun påvist to gammetufter. Området var svært tilgrodd, og sannsynligheten for at det kunne befinne seg flere tufter i området ble vurdert som stor. Lenger opp i dalen er det registrert en enkeltliggende fangstgrop på en smal rygg mellom to bekker (nr.61). Lenger opp i dalen like før skoggrensa er det registrert ei tuft etter ei høyløe fra 1880-tallet (nr.62). Høyløa vitner om at det helt hit inn har vært utmarksslåtter for gårdene lenger ned i dalen.



Storvasstjelma/Storengdalen



Figur 16. Registrerte kulturminner ved Storvasstjelma / Storengdalen.



Ingeborgvatn - Bálddoaivi

I dette området er det i hovedsak spor etter leiting og prøvedrift etter kobberkis fra begynnelsen av 1900-tallet. Det ble omkring århundreskiftet starta opp drift med kobberkisgruver her. I starten var det stor optimisme, men gleden ble kortvarig og virksomheten varte ikke i mange årene før det hele ble lagt ned. Prøvebruddene og ruinene er i hovedsak fra perioden 1900-1920.

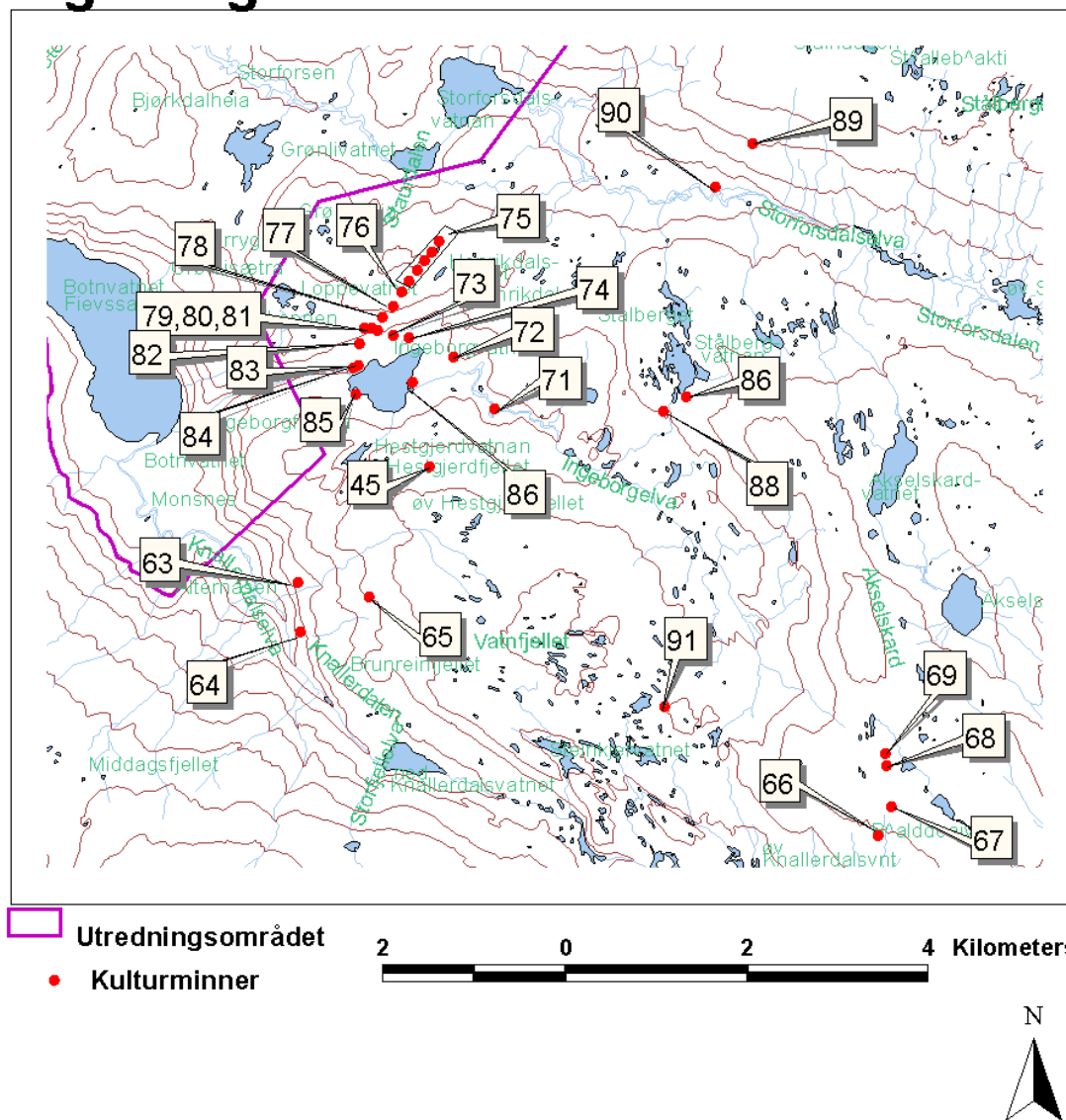
Rundt Ingeborgvatn finner en særlig mange av disse. Her er diverse registreringer av tufter og rester etter ulike bygninger knytta til prøvedrifta som smier, arbeidsbrakker, stall, dynamitthus og lignende samt gruvestoll og prøvebrudd (nr.71, 75-84). Her finnes også to delvis oppmurte kløvheststier, men disse er ikke kartfesta. Ved Bálddoaivi finnes ruiner etter ei arbeidsbrakke, to smier samt selve prøvebruddet (nr. 66–69). Ca fire km nordøst for Ingeborgvatn ved Storforsdalselva finner en også et prøvebrudd og ei brakke (nr.89,90).

Fløting har vært drevet i Knallerdalelva, Ingeborgelva og Henrikdalselva. I sistnevnte finnes rester etter anlegg for demning (nr.74).

Sporene etter samisk bosetting og bruk er selvsagt også representert her. Ved utløpet av Ingeborgelva ligger ei gammetuft (nr.86). Litt oppe i lia nord for gammetufta er det registrert en heller (nr.72) , og på nordøst sida av vannet ligger ei hustuft av ukjent alder og funksjon (nr.73). I lia på nordsida av Øvre Hestgjerdfjellet er det funnet en pulk under en stein, og er sannsynligvis ei samisk grav (nr.70). Ved Stålbergvatnan er det registrert en teltring og to hellere (nr.87,88). De siste registreringene som faller innafør utredningsområdet her, ligger opp mot skoggrensa på nordsida av Knallerdalen. Her finnes ei tuft etter ei hytte/høyløe, ei gammetuft samt ei innretning med sjølskott for bjørn (nr. 63-65).



Ingeborgvatn/Balddoaivi



Figur 17. Kart med registrerte kulturminner ved Ingeborgvatn og Balddoaivi.

Ikke kartfesta opplysninger

De ovennevnte kulturminnene er kartfesta, men med noe varierende nøyaktighet. I tillegg finnes det i litteraturen, og da særlig i registreringsrapportene etter vassdragsundersøkelsene, en del opplysninger som er fremkommet under intervjuer, men som ikke er nærmere kartfesta. Noen slike vil her presenteres.

Det omtalt i noen gamle gamle registreringsrapportene at det skal ligge enkelte fangstgroper og assebaktegraver ved Balav'ri, men disse er ikke kartfesta noe nærmere. Det finnes også opplysninger om at det skal ligge et stort felt med gammetufter på østsida av Ballav'ri.

I Storli's doktorgradsavhandling er det beskrevet at det skal finnes "stallotufter" i Skiei'divag'gi. Opplysningene har Storli hentet fra eldre skriftlig materiale og det foreligger ikke noen eksakt beskrivelse av lokaliseringen (Storli muntl. medd.). Tuftene er derfor heller ikke her tatt med på kartene i rapporten.

I fornminneregisteret står det oppført ei registrering av et ukjent antall fangstgroper i Tjårrisdalen, men hvor stedsangivelsen ikke angir lokaliseringen nærmere.

På Solvåg fjellet 1200 moh, på Sauskardfjellet og på Gezemasvárri (Storfjellet) er det funnet hvalbein. Slike er det funnet i flere fjell i Saltdalen. Disse tolkes som spor etter varder som var del av et gammelt varslingsystem som har tradisjoner tilbake til jernalderen.

Ved utløpet av Solvågsvatnet er det opplysninger om at det skal ha vært en teltboplass. Den gamle ferdselsvegen mellom Junkerdalen og Evenesdalen gikk også via Solvågsvannet.

Henrikdalen ved Ingeborgvatn skal være oppkalt etter en same som skal ha slått seg ned i dalen. Her skal det finnes 2 hustufter, 1 mulig gammetuft, kjøttgjemme en mulig siede.

I begynnelsen av 2 verdenskrig var det kamper i Saltdalen, og to tyske fly ble våren 1940 skutt ned. Begge flyvrakene ligger trolig innafor utredningsområdet. Det ene på Storfjellet, mens det andre ligger øverst i Skiei'divag'gi inn mot riksgrensa.

Ved Skaiti ca 1 km nord for gården Brattli på østsida av elva ligger et stort kors forma av steinrekker oppå en bergflate. Hver arm er ca 3 m lang, og mellom steinrekkene er det ca 1 m slik at korset blir omlag 1 m bredt. Kolbjørn Pedersen (Brattli) så korset første gang for om lag 50 år siden. Den gangen var det nesten ingen lavvekst på bergflaten inni korset, og det kunne se ut som berget var "renska". I dag ser en fortsatt et tydelig skille fordi laven og mosen som har grodd til inni, er ulik den som vokser på utsida. Den markerte forskjellen på veksten som Pedersen har kunne observere siden han første gang så korset, og det faktum at det for 50 år siden syntes langt "reinere" inni kan tyde på at alderen ikke er høy på kulturminnet. NIKU kjenner til at et kors av samme dimensjoner, men som var gravd ned i lyng og fylt med skjellsand ble laget av tyskere under krigen. Dette korset ligger i Lyngen kommune i Troms, og sies å ha med signalisering til fly å gjøre. Om steinsettingen i Skaiti kan ha en lignende forklaring er vanskelig å si. Like ved bare 20 m unna korset står det en oppreist helle som er 120 cm høy. Pedersen fortalte at det også skal være observert en lignende korsforma steinsetting ved Ballav'ri.

Vurderinger

Registreringer i ødemarksprega områder har oftest kommet i stand som følge av planlagte vassdragsutbygginger og andre større tiltak. Dette er også bakgrunnen for mye av kunnskapen vi i dag har om Balvatn-/Junkerdalområdet, og en har derfor et sjeldent godt grunnlag for å uttale seg om kulturhistoria i saltdalsområdet generelt og utredningsområdet spesielt.



De fleste av de kjente kulturminnene er i stor grad kommet fram som følge av intervjuer med lokalkjente og brukerne av området. Det betyr at hovedvekten av de kjente kulturminnene er av relativt ung alder da dette er ting som folk kjenner til gjennom muntlige tradisjoner og personlig kunnskap om området. Sporene etter menneskene som brukte området lenger tilbake i tid, som i langt mindre grad finnes som muntlig overlevert kunnskap, blir registrert mer tilfeldig. En må derfor gå ut fra at det blant de registrerte kulturminnene er en overvekt av kulturminner fra de siste hundreårene av historia. Registreringer etter eksempelvis steinalder er svært tidkrevende og forutsetter undersøkelser under markoverflata. Dette er det ikke rom for innafor rammen av en konsekvensutredning. Imidlertid må en anta at området til alle tider har vært attraktivt for folk til jakt, fangst og fiske. Som nevnt i kap 5 finnes det registreringer av redskaper og boplasser fra steinalder både rundt Saltenfjorden, i Saltdalen og på svensk side av grensa, potensialet for at det finnes spor fra steinalder også innafor planområdet må ansees som stort.

Samme forhold må en anta gjelder for jernalder. Ved kysten fantes det i jernalderen en bofast befolkning med norrøn opprinnelse og helt sikkert også fastboende samer. I Storlis avhandling er "stallotuftene" på Saltfjellet behandlet, og hun viser her til sannsynlige "stallotuffer" innafor planområdet. Det er også kjent en rekke lokaliteter på svensk side av grensa. Dette viser at det har vært bosetting av folk med en samisk etnisitet i fjell og skogsområdene omkring, og sannsynligvis også innafor, planområdet i jernalderen. Assebaktegrava som ble registrert på Pettermyra er en kulturminnetype som dateres til slutten av jernalderen (800-1100 e.kr), det foreligger også muntlige opplysninger om assebaktegraver rundt Ballav'ri. Det er derfor all grunn til å forutsette at dersom en gjorde systematiske registreringer vil en finne flere spor etter bruk og bosetting fra jernalderen i planområdet.

NIKU kan ikke se at det er forhold vedrørende temaet kulturminner og kulturmiljø som tilsier at de foreslåtte grensene for verneplanen behøver å endres.



6. VERDISETTING AV KULTURMINNER OG KULTURMILJØ

6.1 Generelle verdier

De kjente kulturminnene i området bekrefter at det som ble presentert i kap. 5.1, om den generelle kulturhistoria i området, også gjelder for det berørte området. En god del av kulturminnene er lokalisert på kartene som følge av intervjuer og andre muntlige opplysninger. Dette kan være en feilkilde som må taes med i betraktning. Imidlertid har en rekke registreringer som i utgangspunktet var basert på slike muntlige opplysninger senere blitt kontrollert, og det viser seg at opplysningene som regel stemmer. Kulturminnene viser at området er et tradisjonelt samisk bosettings- og bruksområde. Her finnes en svært rik og variert kulturminnebestand, som spenner over et langt tidsrom. Den belyser samenes ulike leve- og driftsmåter i innlandsdaler og høyfjell. En finner her sporene etter samisk tilpasning fra veidekulturen til reinnomadisme, samt fast bosetning i utmarksområdene. Den viser ulik nærings- og bosettingsmessig utnyttelse av fjell, vann, elv- og dalområder. Kulturminnene er også typisk for grenseområder mellom tradisjonell samisk og ekspanderende norsk bosetting.

I regional sammenheng stiller Saltfjellet i en særstilling med hensyn på kartlegging og kunnskap om menneskers bruk av høyfjell og innlandsdaler. Som nevnt tidligere er det kun et fåtall områder i innlandet som er blitt systematisk kartlagt med hensyn på kulturminner, og da som følge av utbyggingsplaner. Andre lignende eksempler på dette er undersøkelsene i Alta-/Kautokeinovassdraget på slutten av 1970-tallet og forsvarets undersøkelse i Indre Troms i forbindelse med utvidelse av skytefelt på slutten av 1990-tallet. Det som går igjen når slike undersøkelser gjennomføres er at det viser seg at en finner en rekke kulturminner som vitner om utstrakt bruk flere tusen år tilbake i tida. Når slik kunnskap foreligger utgjør de en stor verdi fordi de representerer ny og viktig kunnskap om en bruk av innlandet som en tidligere har hatt svært lite kjennskap til. Balvatn/Junkerdal inngår i et område som en grunnet planlagte vassdragsutbygginger samt svært gode Sefrak-registreringer har spesielt god kunnskap om. Kulturminnene representerer altså i stor grad ny kunnskap om kulturhistoria fra indre strøk i Nord-Norge, og bidrar til å fylle litt av de store hullene en i dag har om kulturminner i fjellet i innlandet. Kulturminnene i Balvatn/Junkerdal representerer i så måte sannsynligvis ikke særlig uvanlige eller sjeldne kulturminner. Imidlertid representerer de sporene etter en sentral del av nordnorsk fortid som vi i dag har lite kunnskap om sammenligna med det vi kjenner til av kulturhistoria langs kysten. Altså er kulturminnene på en måte sjeldne, fordi en i så liten grad har gjort registreringer i indre fjellområder. Samtidig som de sannsynligvis er representativ for den type kulturminner en må anta finnes i alle innlandsområder i landsdelen. Kulturminnene viser stort mangfold og kontinuitet i området, og er ledd i en levende kultur.

En annen viktig faktor er at en får konkret kunnskap om en del av den nære fortida i Nord-Norge som en har lite skriftlige kilder fra. Den samiske fortida er i skriftlige kilder fra middelalderen og tidlig historisk tid få, og forfatta av norsk øvrighet. De skriftlige kildene representerer derfor den norske øvrighetas syn på samene. De samiske kulturminnene blir derfor særlig viktig som kildemateriale.

I denne sammenhengen hvor tiltaket dreier seg om en verneplan, blir det viktigste å vise områdets generelle verdier med hensyn på kulturminner og kulturmiljø. Slike verdier er



ovenfor blitt beskrevet. Ut fra det ovennevnte går det fram at området har mange verdier som det er viktig å verne om, og gir grunnlag for følgende verdivurdering.

- ?? **Stor opplevelsesverdi:** Kan knyttes til symbol- og identitetsverdi, og må i denne sammenhengen sies å være sentral fordi de representerer en del av samisk kulturhistorie som har vært lite påakta i Troms og Nordland. Kulturminnene får derfor betydning langt utover det lokale.
- ?? **Stor kunnskapsverdi:** Kulturminnene gir mye kunnskap om en del av kulturhistoria som det generelt finnes lite kunnskap om i landsdelen, og har derfor stor regional betydning.
- ?? **Liten bruksverdi:** Potensialet for å kunne bruke kulturminnene i noen økonomisk sammenheng er liten. De er ofte svært vage og vanskelig å se, og tilgjengeligheten er dårlig grunnet de store avstandene. Imidlertid kan en si at de har en pedagogisk verdi for de som evt. driver friluftsliv i området.

Samlet sett har kulturminnene i utredningsområdet stor verdi

6.2 Kulturmiljø / kulturminnetyper

Utredningsområdet utgjør ca 1000 km², og av dette er kun enkelte utvalgte områder befart. Det betyr at hovedmengden av kulturminnene i planområdet må vurderes uten å ha vært besøkt. Vanligvis danner befaringsveier mye av grunnlaget for å kunne verdisettes og avgrense mindre kulturmiljø, i dette prosjektet er det ikke mulig å befare hele området.

Bare enkelte utvalgte kulturminner er besøkt, og kildene for de øvrige varierer fra vage beskrivelser uten skikkelig lokalisering til mer utfyllende notater og kartfesting. Graden av nøyaktighet på registreringene er også svært varierende. Tiltaket er heller ikke av den karakter at definering av små kulturmiljø er påkrevd, da det dreier seg om en verneplan og ikke en utbygging. På bakgrunn av dette sammen med tiltakets karakter som verneplan er det ikke definert mindre kulturmiljøer. Det knyttes her noen kommentarer til grensa på utredningsområdet, samt at en tabell over representative kulturminnetyper presenteres.

Utredningsområdet er lagt slik at det går ovenfor den øverste gårdsbosetninga i dalene i dag. I disse områdene har en hatt ei utvikling der områdene først var brukt av samer med et nomadisk levesett og etter hvert fikk en fast samisk bosetting med kombinasjonsdrift. Utover 1800-tallet skjedde det i økende grad ei kolonisering i disse områdene av ei overveiende norsk bondebefolkning. I de høyereliggende delene av dalene som faller innfor utredningsområdet finner vi spor etter gårdenes utmarksslåtter med blant anna gressmark og høyløer. Utmarksslåtter og høyløer er spor etter både samisk og norsk fehold i dalene rundt utredningsområdet, og er direkte knytta til både bebodde og fraflytta gårdsanlegg utenfor utredningsområdet. I så måte går grensa for planen på tvers av kulturmiljøer flere steder. Hvilke gårder utmarksslåttene hører til er vanskelig å vite. De har nok vært brukt av ulike gårder opp gjennom tida, og hører dermed sammen med både eksisterende- og rester etter nedlagte gårder i dalene. Dette er imidlertid ikke forhold som tilsier at grensa for en framtidig verneplan behøver å endres.

Nedenfor følger en tabell hvor de vanligste typene av kulturminner er systematisert i grupper. Tabellen er ment å gi et representativt bilde av de ulike type/kategorier av kulturminner som finnes i utredningsområdet. Tabellen er ment som en systematisering av- og et supplement til oversikten over kulturminnene i utredningsområdet.



Type	Antall	Område
Gammetuft	11	Er representert i alle de 7 omtalte områdene. Gammetufter ligger både i høyfjell og i dalene, som regel i tilknytning til steder med god tilgang til ved og vann.
Teltboplass	7	Er representert i alle områdene bortsett fra nr. 6. Teltboplassene ligger oftest på tørre rygger i tilknytning til vann eller elv. Vegetasjonen omkring boplassene skiller seg gjerne ut og vitner om at det er reindriftssamer som har oppholdt seg her. Som regel er det også enkeltliggende arran på boplassen.
Heller	7	Er representert i områdene 3, 4 og 7. De ligger som oftest i tilknytning til vann eller elv. Til flere er det knytta historier om navngitte samer som skal ha bodd der året rundt.
Arran	8	Er representert i alle områdene bortsett fra nr. 5 og 7. De ligger ofte i tilknytning til gammetufter eller teltboplasser, men påtreffes også enkeltvis. Oftest ligger de på en tørr rygg.
Grav	5	Er representert i område nr. 2, 3, 4 og 7. Samiske graver ligger ofte i ur, og gjerne på en holme. Begge deler er representert blant gravene innafor utredningsområdet.
Assebaktegrav	1 ?	Ligger i område 5, oppå en tørr rygg. I tillegg finnes det opplysninger om at det skal finnes flere rundt Balvatn.
Fangstgrop	Minst 14	Er representert i område 5 og 7, og fordeler seg på 5 ulike lokaliteter. Alle som er kartfesta, bortsett fra ei enkeltliggende grop, ligger i Tjårrisdalen. Ligger ofte på høydrag i reinens trekkelei, gjerne med naturlige eller oppbygde ledegjerder. I tillegg er det opplysninger om et fangstanlegg i Rykkjedalen.
Reingjerde	7	Er representert i alle områdene bortsett fra område 2, 5 og 7. Reingjerdene har ulik funksjon. Noen er rene sperregjerder (1900-tallet) for å skille ulike beiteområder. De eldre er oftest slakte-, merke- eller melkeplasser og er gjerne laga av barka bjørkestokker.
Gårdsdrift	6	Er representert i alle områdene bortsett fra 1, 2, og 3. Ved Tjårris ligger den eneste fjellgården (tufter) som faller innafor utredningsområdet. De andre dreier seg om høyløer og utmarksslåtter. Utmarksslåtter og rester etter høyløer vil en finne i alle dalene om en hadde leita etter det.
Gruvedrift	22	Er kun representert i område 7 og muligens 1. Kun i førstnevnte er kulturminner knytta til gruvedrift kartfesta og dokumentert. De ligger særlig konsentrert rundt Ingeborgvatn, men det finnes også to mindre områder lenger inn på fjellet.
Andre		I tillegg finnes sjølskott for bjørn, jervefelle, steder det knytter seg samiske sagn/tradisjon til, båtdrag, jakthytte, hustufter, offerstein og et fundament for forrådsstillas.

Fig.18. Tabell med gruppering av ulike kategorier kulturminner.



7. OMFANG

Alternativene som skal vurderes i forhold til kulturminner er 0-alternativet, "mild forskrift" og "streng forskrift". Forskriftene inneholder en rekke ulike punkter og underpunkter. De er delt opp i ulike tema, men det er ikke bare punktene under tema for kulturminner som kan ha innvirkning for kulturminnene i området. Faktisk vil forskriftens pkt. 4 om kulturminner ikke ha noe omfang da den ikke inneholder noe annet enn det som er gjeldende lovverk. I det følgende gjøres en beskrivelse og vurdering av punktene i forskriftene som vurderes å ha et annet omfang enn 0-alternativet på kulturminner og kulturmiljø.

7.1 0-alternativet

Alternativet innebærer at det ikke skjer noen endring fra dagens situasjon. Ut fra NIKUs vurdering, etter befaringene i området, er det ingen aktiviteter som utgjør noe særlig trussel for kulturminner og kulturmiljø. I hovedsak utgjør dagens aktiviteter reindrift og friluftsliv. I dalførene finnes merka turstier og klopper og bruer er bygd over enkelte elver og myrer. Disse kanalisere trafikken og bidrar sånn sett til at trafikken holdes samla noe som er en fordel for kulturminnene. Generelt vil svært lite endre seg for kulturminner og kulturmiljø dersom en velger 0-alternativet, og ingen endring vil i denne sammenhengen bety at kulturminnene i stor grad forblir uberørt. Enkelte faktorer vil i noen områder medføre negativt omfang, og disse nevnes her kort.

Rundt enkelte vann ligger det imidlertid en god del båter lagret (Fuglevatn, Rostnejávri), rundt de samme vannene er det derfor også en del trafikk. Kulturminner som ildsteder, teltboplasser og graver som ligger nært opp til disse vannene står i fare for å bli påført skader som følge av trafikk, bygging av bålplasser og telting. Særlig i de senere årene som det er blitt vanligere og ha med lavvo kan en risikere at steiner hentes fra kulturminner i nærheten for å legges på teltduken. Moderne reindrift og annen næringsutøvelse i utmarka i området vil også kunne medføre skade på kulturminner og kulturmiljø.

En del lokaliteter med kulturminner er i ferd med å gro igjen. Dette skyldes i hovedsak at bruken av boplasser, samlegjerder, utmarksslåtter og lignende er gått ut av bruk. Gjengroingen har nok også økt i tempo etter hvert som gårdene i dalene rundt, sender færre og færre bufe på beite i utmarka.

0-alternativet vurderes derfor å ha **litt negativt omfang**.

7.2 Mild forskrift

Forskriftens pkt 1. Landskap. Under punkt 1.2 listes det opp hvilke tiltak som vernebestemmelsene ikke gjelder for. Her står blant annet at midlertidige gjerder å anlegg i reindrifta er unntatt. Dette kan medføre skade på og ødelegging av kulturminner og kulturmiljøer. Slike midlertidige tiltak vil ikke medføre varige skader visuelt i forhold til kulturlandskapet, men dersom kulturminner påføres direkte fysiske skader endres ikke dette



av at innretningene fjernes. Forvaltninga bør derfor ha oppsyn med slike tiltak selv om de er midlertidig.

Videre i pkt. 1.3 åpnes det for at forvaltninga kan gi tillatelse til blant anna oppsetting av permanente gjerder, anlegg og husvære i samband med reindrift og husdyrhold. Sporene etter tidligere tiders virksomhet har det fellestrekket at de ofte er svært svake strukturer som ikke er lett å få øye på. Gjerder, hytter og andre innretninger i forbindelse med moderne reindrift og husdyrhold, er av helt andre dimensjoner og vil dominere blant de eldre kultursporene i landskapet. Samtidig kan en si at videre drift bidrar til å økt kontinuitet og tidsdybde i kulturlandskapet, og sånn sett gir ekstra verdi til kulturmiljøet. Imidlertid er det viktig å påse at videre drift ikke påfører kulturmiljøet unødig skade.

Vurderes å ha litt negativt omfang.

Forskriftens pkt. 2 Plantelivet. I pkt 2.2 listes det opp en del aktiviteter vernet ikke er til hinder for, og i 2.3 hva forvaltninga kan gi tillatelse til. For kulturminner og kulturmiljø vil dette kunne ha en positiv effekt. Fortsatt bruk av utmarka som ligger opp til den bruken som tidligere var, og som i sin tid bidro til at vi i dag har et svært verdifullt kulturlandskap i området, vil kunne bidra til å opprettholde det vi ønsker å bevare.

Vurderes å ha litt positivt omfang.

Forskriftens pkt. 5. Ferdsl. Reguleringen av ferdsl med plikt til å melde fra om organisert virksomhet gir en viss kontroll og er i så måte positivt. Det forutsettes her at også kulturminnemyndighetene gis anledning til å fastsette nærmere retningslinjer dersom det er behov for det.

Vurderes å ha litt positivt omfang.

Forskriftens pkt. 6. Motorferdsl. Under pkt.6.1 listes det opp en del unntak fra bestemmelsene, og en av disse vil kunne medføre negativt omfang for kulturminner og kulturmiljø. Av hensyn til kulturminner og kulturmiljø bør ikke barmarkskjøring i forbindelse med reindriffta være unntatt bestemmelsene. Barmarkskjøring kan gjøre stor skade på den type kulturminner som finnes i utredningsområdet, og bør være underlagt strengere kontroll.

Videre i pkt. 6.3 åpnes det for at forvaltninga kan gi tillatelse til barmarkskjøring i forbindelse med skogsdrift og for å hente elgslakt. Særlig skogsbilveier vil øke faren for direkte skader på kulturminner samt forringelse av kulturlandskap som for eksempel utmarksslåttene i dalene. Slike tiltak vil dog være underlagt kontroll fra forvaltninga og slike hensyn blir også ivaretatt når tillatelser gis.

Vurderes å ha litt negativt omfang.

Samlet vurdering for mild forskrift vurderes å ha **lite omfang** for kulturminner og kulturmiljø. Sammenligna med 0-alternativet medfører dette et endra omfang i positiv retning.

7.3 Streng forskrift

Forskriftens pkt 1. Landskap. I pkt. 1.3 åpnes det for at forvaltninga kan gi tillatelse til blant anna oppsetting av gjerder og anlegg i samband med reindrift og husdyrhold. Sporene etter tidligere tiders virksomhet har det fellestrekket at de ofte er svært svake strukturer som ikke er lett å få øye på. Gjerder og andre anlegg i forbindelse med moderne reindrift og



husdyrhold, er av helt andre dimensjoner og vil kunne dominere blant de eldre kultursporene i landskapet. Samtidig kan en si at videre drift bidrar til økt kontinuitet og tidsdybde i kulturlandskapet, og sånn sett gir ekstra verdi til kulturmiljøet. I motsetning til "mild forskrift" vil her forvaltninga i større grad kunne påse at kulturminner og kulturmiljø ikke skades.

Vurderes å ha litt positivt omfang.

Forskriftens pkt. 2 Plantelivet. I pkt 2.2 listes det opp en del aktiviteter vernet ikke er til hinder for, men her er færre punkter enn under mild forskrift. Blant anna kan man ikke fritt hogge planta gran og drive skånsom plukkhogst der det er og har vært vanlig. Sistnevnte er aktiviteter som bidrar til å vedlikeholde kulturlandskapet, og burde tillates. Pkt 2.3 som åpner for at forvaltninga kan gi tillatelse for vedhogst til gammer og hytter er fortsatt med og det er positivt. Fortsatt bruk av utmarka som ligger opp til den bruken som tidligere var, og som i sin tid bidro til at vi i dag har et svært verdifullt kulturlandskap i området, vil kunne bidra til å opprettholde det vi ønsker å bevare.

Vurderes å ha litt positivt omfang, men ikke like positivt som for mild forskrift.

Forskriftens pkt. 5. Ferdsl. Reguleringen av ferdsel hvor en del organisert virksomhet må gis særskilt tillatelse. Mange av kulturminnetypene kan lett skades av ferdsel, og forskriften gir god mulighet til å styre slik virksomhet.

Det forutsettes her at også kulturminnemyndighetene gis anledning til å fastsette nærmere retningslinjer dersom det er behov for det.

Vurderes å ha litt positivt omfang, men mer positivt enn mild forskrift.

Forskriftens pkt. 6. Motorferdsel. Under pkt.6.1 listes det opp en del unntak fra bestemmelsene, disse dreier seg i hovedsak om kjøring på vinterføre og har liten betydning for kulturminner og kulturmiljø. Til forskjell fra mild forskrift er ikke lenger barmarkskjøring i forbindelse med reindrift unntatt fra bestemmelsene.

Videre i pkt. 6.3 åpnes det for at forvaltninga kan gi tillatelse til barmarkskjøring i forbindelse med reindrift og uttak av planta gran. Dette avviker også fra mild forskrift hvor forvaltninga kunne gi tillatelse til barmarkskjøring i skogsdrifta generelt og for henting av elgslakt i tillegg. Det er viktig å få redusert barmarkskjøringa til et minimum og forskriften bidrar i stor grad til dette.

Vurderes å ha middels positivt omfang.

Samlet vurdering for streng forskrift vurderes å ha **litt positivt omfang** for kulturminner og kulturmiljø. Sammenligna med 0-alternativet medfører dette et endra omfang i positiv retning.



8. KONSEKVENSER

8.1 Samlet konsekvensvurdering

Utredningsområdet		
<p>I utredningsområdet er det kjent en rekke automatisk freda og nyere tids kulturminner. Spor etter mennesker fra den eldste delen av vår historie (steinalderen) er ikke kjent innafor området. Imidlertid er det vist at det er stort potensiale for at slike finnes. Spor som forteller om samenes bosetting og bruk av høyfjell og daler i innlandet er særlig tallrik. Blant kulturminnene er både spor relatert til jakt/fangst, tamreindrift og fast samisk bosetting representert. Kulturminner og kulturmiljø som er representert her har betydning langt utover det lokale fordi en generelt både regionalt og nasjonalt har lite kjennskap til kulturminner i fjellet i innlandet, og i særdeleshet om den samiske fortida. Også kulturminner knytta til den senere norske befolkningen i området finnes i området. Her er kulturminner knytta til gårdenes utmarksdrift som høyløer, utmarksslåtter og jakthytter. Særlig må en også nevne en rekke spor etter gruveidrift fra begynnelsen av 1900-tallet.</p>		<p>Vurdering av verdi: Liten Middels Stor</p> <p> ----- ----- ?</p>
Beskrivelse av konsekvenser (Omfang)		Samlet vurdering
<p>Alt. 0: Ingen tiltak. De andre alternativene blir vurdert mot dette.</p>	<p>Dagens aktiviteter utgjøres i hovedsak av reindrift og friluftsliv, og kan ikke sies å være noen stor trussel for kulturminner og kulturmiljø. Negative elementer er hardt press rundt enkelte vann pga mye telting og bålplasser, samt kratt som i økende omfang dekker kulturminner og kulturmiljø.</p> <p>Omfang: Stort neg. Middels neg. Lite/Intet Middels pos. Stort pos.</p> <p> ----- ----- ----- ----- ?</p>	<p>Ubetydelig / Ingen konsekvens (0)</p>
<p>Mild forskrift</p>	<p>Forskriftene åpner til en viss grad for etablering av tekniske innretninger samt barmarkskjøring uten tilstrekkelig kontroll i samband med reindrift og husdyrhold. I positiv retning trekker at fortsatt bruk av utmarka på en måte som vedlikeholder kulturlandskapet skal tillates. Det er også positivt at det legges opp til en viss kontroll av organisert ferdsel i området.</p> <p>Omfang: Stort neg. Middels neg. Lite/Intet Middels pos. Stort pos.</p> <p> ----- ----- ----- ----- ?</p>	<p>Ubetydelig / Ingen konsekvens (0)</p>
<p>Streng forskrift</p>	<p>Forskriftene legger strenge føringer på etablering av tekniske innretninger samt barmarkskjøring i samband med reindrift og husdyrhold. Det er også positivt at det legges opp til streng kontroll av organisert ferdsel i området. Bruk av utmarka som bidrar til å vedlikeholde kulturlandskapet får unødig strenge betingelser.</p> <p>Omfang: Stort neg. Middels neg. Lite/Intet Middels pos. Stort pos.</p> <p> ----- ----- ----- ----- ?</p>	<p>Fra Ubetydelig / Ingen konsekvens (0) Til Liten positiv konsekvens (+)</p>



9. ANBEFALINGER

Begrepet "forvaltningsmyndigheten" brukes svært mye i forskriftene. Det hadde vært ønskelig med en spesifisering, muligens innledningsvis, hva som lå i dette. NIKU forutsetter at en her mener at de berørte forvaltningsmyndigheter skal høres i de ulike sammenhenger.

Forholdet til kulturminner og kulturmiljø bør generelt komme bedre fram i forskriftene, for eksempel i punktene 5.2 og 5.4 her legges det til grunn at pålegg og endringer kan skje av hensyn til naturmiljøet. Det bør stå av hensyn til natur- og kulturmiljøet.

Rundt vann hvor folk har båter og det er mye trafikk som følge av fising, kan det være ønskelig med litt strengere føringer på etablering av leirplasser med store gruver, bygging av benker osv. Eventuelt kan en i slike områder merke og skilte kulturminner som står i fare for å bli skadet. Slike tiltak må skje i nært samarbeid med kulturminneforvaltninga.

I forbindelse med utarbeidelse av forvaltningsplan er det ønskelig at en vektlegger tiltak som kan bremse på en del av de negative effektene som er beskrevet under 0-alternativet. Det er eksempelvis ønskelig med økt beitepress for å motvirke gjengroingen både av det generelle kulturlandskapet og at kulturminner dekkes til og blir borte i kratt. En kan også etter ei nærmere vurdering iverksette konkrete skjøtselstiltak med å fjerne kratt som er i ferd med å dekke til kulturminner. Blant de områdene som ble besøkt i sommer vil dette kunne være aktuelt ved Dorrojav'ri. Dette er også tiltak må skje i nært samarbeid med kulturminneforvaltninga.



10. LITTERATUR

Faglitteratur

- Brantenberg O. Terje 1987 *Reindrift, samisk samfunn og kultur på Saltfjellet.*
Kalstad Johan A. *Vassdragsutbygging i Savartisen-Saltfjellområdet.*
Samisk etnografisk avdeling Tromsø Museum.
- Edvardsen Hans 1951 *Saltdals Historie.* U.L. Heimsyn, Drageid
- Ellingsen Harry m.fl 1996 *Inn i Bergmannens rike, Sulitjelma Besøksgruve.*
Hefte; "Fotefar mot Nord"
- Furset Ole Jakob 1994 *Fangstgroper og ildsteder i Kautokeino kommune.*
Rapport fra forskningsgraving 24 juli-3 september.
Stensilserie B nr 37, Universitetet i Tromsø
- Gulbransen Per 1995 *Kamper i Saltdal 1940.* Saltdalsboka
- Hersjedal Anders 2000 *Samisk Forhistorie i Norsk Arkeologi 1900-2000.*
Institutt for arkeologi, Universitetet i Tromsø. 2000
- Holm Lena 1986 *Arkeologiska undersøkingar i Saltfjell/Svartisen.*
Rapport från registreringar sommaren 1986
- Lien Terje B. 1981 *Beskrivelse av den samiske befolkningens historie i Saltdal i*
årene 1865 – 1900. Nordland Distriktshøyskole
- Saltdal Historielag 2001 Innspill til oppstartmeldinga for bruks- og verneplan i
v/Helge Helgesen Junkerdal/Balvatn og melding om konsekvensutredning
- Storli Inger 1994 *"Stallo" – boplassene. Spor etter de første fjellsamer ?*
Novus forlag. Instituteet for sammenlignede kulturforskning.
Oslo
- Trones Jan Ivar 1999 *Samisk båtbygging i Saltdal ?*
Saltdalsboka - 2000

Annet

- En rekke rapporter fra "Samla Plan Vassdragsrapport" fra Sulitjelmavassdraget.
- Fornminneregisteret
- MD – T – 1177 1997 Konsekvensutredning etter plan- og bygningsloven
- Sefrak-registreringer
- Statens vegvesen 1995 *Konsekvensanalyser. Metodikk for vurdering av ikke-prissatte konsekvenser.* Håndbok 140 Del II a 1995



11. FIGURLISTE

<i>Figur 1. Kart over utredningsområdet, med registrerte kulturminner avmerka.</i>	6
<i>Fig.2. Arran,et svært vanlig samisk kulturminne</i>	15
<i>Figur 3: "Stallotuft" i Lønsdalen.</i>	17
<i>Figur 4: "Elsalia" i Evenesdalen. En fraflytta samisk gård i skoggrensa ovenfor dagens bebyggelse.</i>	18
<i>Figur 5. Kart over registreringer i området rund Rostnevarri.</i>	21
<i>Figur 6. Kart over kulturminner ved Dorrojavri</i>	22
<i>Figur 7. Offersteinen ved Dorrojavri</i>	23
<i>Figur 8. Området med teltboplass ved Dorrojavri, en se her tydelig hvordan gressvegetasjonen er i ferd med å gro igjen.</i>	23
<i>Figur 9. Sara-Jonas helleren.</i>	24
<i>Figur10. Båtdraget ved Ballav'ri</i>	25
<i>Figur 11. Kart over registrerte kulturminner ved Ballav'ri / Fuglevatn</i>	26
<i>Figur 12. Kart over registrerte kulturminner i øvre del av Skiei'divag'gi..</i>	28
<i>Figur 13. Assebaktegrav ved Pettermyrn.</i>	29
<i>Figur14. Bildet til venstre viser gressbakken i Lieipi med sommerboplassen hvor det ligger flere teltplasser. Bildet til høyre viser et arran inni en teltplass.</i>	30
<i>Figur 15. Kart med registrerte kulturminner i Tjårrisdalen, og nedre del av Skiei'divag'gi</i>	31
<i>Figur 16. Registrerte kulturminner ved Storvasstjelma / Storengdalen.</i>	33
<i>Figur 17. Kart med registrerte kulturminner ved Ingeborgvatn og Balddoaivi.</i>	35
<i>Fig.18. Tabell med gruppering av ulike kategorier kulturminner.</i>	40



12. VEDLEGG 1

Tabellen viser alle registrerte og kartfesta kulturminner i utredningsområdet. Nummerene i første kolonne henviser til nummer på kulturminnene på kartene i rapporten.

Kartfesta: ja = kontrollert i felt
nei = ikke kontrollert i felt

Sefrak-reg: Id i serfrak registeret
ØK-reg: Id i fornminneregisteret
SP-reg: Id fra Samla Plan reg
Nyreg: Registrert
2002

Fig. nr	Nr	Type	Kartfesta	Sefrak-reg	ØK-reg	SP-reg	Nyreg	Alder/status
5 Rostnevarri								
	1	gamme	ja	1840-111-09				nyere tid
	2	fundament forrådsstillas	ja	1840-111-10				nyere tid
	3	gamme	ja	1840-111-11				nyere tid
	4	teltboplass	ikke gj. funnet			20		nyere tid
	5	teltboplass	?			14		uviss
	6	naturlig merkeplass	nei			17		uviss
	7	Melkeplass	nei			18		aut. freda
	8	reingjerde	nei			21		uviss
	9	arran	ja				X	aut. freda
6 Dorrojav'ri								
	10	Seide/offerstein	ja	1840-111-07		25		aut. freda
	11	arran	ja	1840-111-08				uviss
	12	gammetuft/tuft	ja				X	aut. freda
	13	gammetuft	ja				X	aut. freda
	14	steinsetting	ja				X	aut. freda
	15	teltboplass	ja				X	aut. freda
	16	røys	ja				X	aut. freda
	17	arran	ja				X	aut. freda
11 Ballav'ri/Fuglevatnet								
	18	reingjerde	nei			23		uviss
	19	reingjerde	nei			24		uviss
	20	reingjerde	ja	1840-111-01		2		uviss
	21	gamme	ja	1840-111-02		1		nyere tid
	22	jakthytte ruin	ja	1840-111-03				ca 100 år
	23	heller ?	ja	1840-111-04				uviss
	24	heller	ja	1840-111-05		3		aut. freda
	25	sagn	ja	1840-111-06				aut. freda
	26	båtdrag	ja			4		nyere tid
	27	naturlig reingjerde	nei			22		uviss
	28	"maria knausen"	nei			16		aut. freda



	29	arran	ja				X	aut. freda
	30	teltring	ja				X	nyere tid
	31	mulig grav	ja				X	aut. freda
	32a	arran	ja				X	aut. freda
	32b	arran	ja				X	aut. freda
	33	steinsetting	ja				X	uviss
	34	grav	ja				X	aut. freda
	35	arran	ja				X	aut. freda

Skiei'divag'gi

12	36	gravplass	nei			27		aut. freda
12	37	sommerboplass	nei		U49134	28		aut. freda
15	38	heller	nei		U8596	29		uviss
15	39	arran	ja				X	aut. freda
15	40	jervefelle	ja				X	nyere tid
15	41	utmærks-slått/beite	nei			40 ?	X	nyere tid
15	42	gammetuft	ja	1840-203-027	8599			aut. freda
15	43	Argaladhytta	ja					nyere tid

15 Tjårrisdalen

	44	fangstgroper mulige	nei			37		aut. freda
	45	gammetuft	nei			36		aut. freda
	46	fangstgroper	nei		U49370	35		aut. freda
	47	fangstgrop	nei			34		aut. freda
	48	boplass	ja				X	aut. freda
	49	assebaktegrav	ja				X	aut. freda
	50	høyløe	ja	1840-202-116				nyere tid
	51	fjellgård	ja	1840-202-117-120				aut. freda
	52	høyløetuft	ja	1840-202-121				nyere tid
	53	sommerboplass	ja			32		aut. freda
	54	teltboplass	ja				X	aut. freda
	55	gammetuft	ja				X	aut. freda
	56	fangstgroper	nei		U49381			aut. freda

16 Storvasstjelma - Storengdalen

	57	reinslakteplass	ja	1840-202-027				nyere tid
	58	arran	ja	1840-202-028				uviss
	59	reinslakteplass	ja	1840-202-047				nyere tid
	60	gammetufter	ja	1840-202-01	8592			aut. freda
	61	fangstgrop	ja		8593			aut. freda
	62	høyløe ruin	ja	1840-202-07				aut. freda



**17 Ingeborgvatn -
Balddoaivi**

63	ruin hytte/høyløe	ja	1840-110-110				nyere tid
64	sjølskott for bjørn	ja	1840-110-111				uviss
65	gammetuft		1840-110-112				uviss
66	arbeidsbrakke ruin	ja	1840-110-113				nyere tid
67	smie ruin	ja	1840-110-114				nyere tid
68	prøvebrudd	ja	1840-110-115				nyere tid
69	smie ruin	ja	1840-110-116				nyere tid
70	pulk u/stein	nei			45		uviss
71	tuft stall/brakke	ja	1840-110-117				nyere tid
72	heller	ja	1840-110-118				uviss
73	hustuft	ja	1840-110-119				uviss
74	fløtningsdam	ja	1840-110-120				nyere tid
75	5 prøvebrudd	ja	1840-110-121				nyere tid
76	hustuft	ja	1840-110-122				nyere tid
77	prøvebrudd/hustuft	ja	1840-110-123-124				nyere tid
78	gruvestoll	ja	1840-110-125				nyere tid
79	gruvestoll	ja	1840-110-126				nyere tid
80	smie ruin	ja	1840-110-127				nyere tid
81	ruin brakke	ja	1840-110-128				nyere tid
82	ruin brakke/hustuft	ja	1840-110-129-130				nyere tid
83	gruvestoll	ja	1840-110-131				nyere tid
84	dynamitthus ruin	ja	1840-110-132				nyere tid
85	gammetuft	ja	1840-110-133				uviss
86	gammetuft	nei			52		uviss
87	teltring	nei			64		aut. freda
88	heller (2)	nei			63		uviss
89	prøvebrudd	nei			54		nyere tid
90	brakke	nei			51		nyere tid
91	heller	nei			47		uviss

