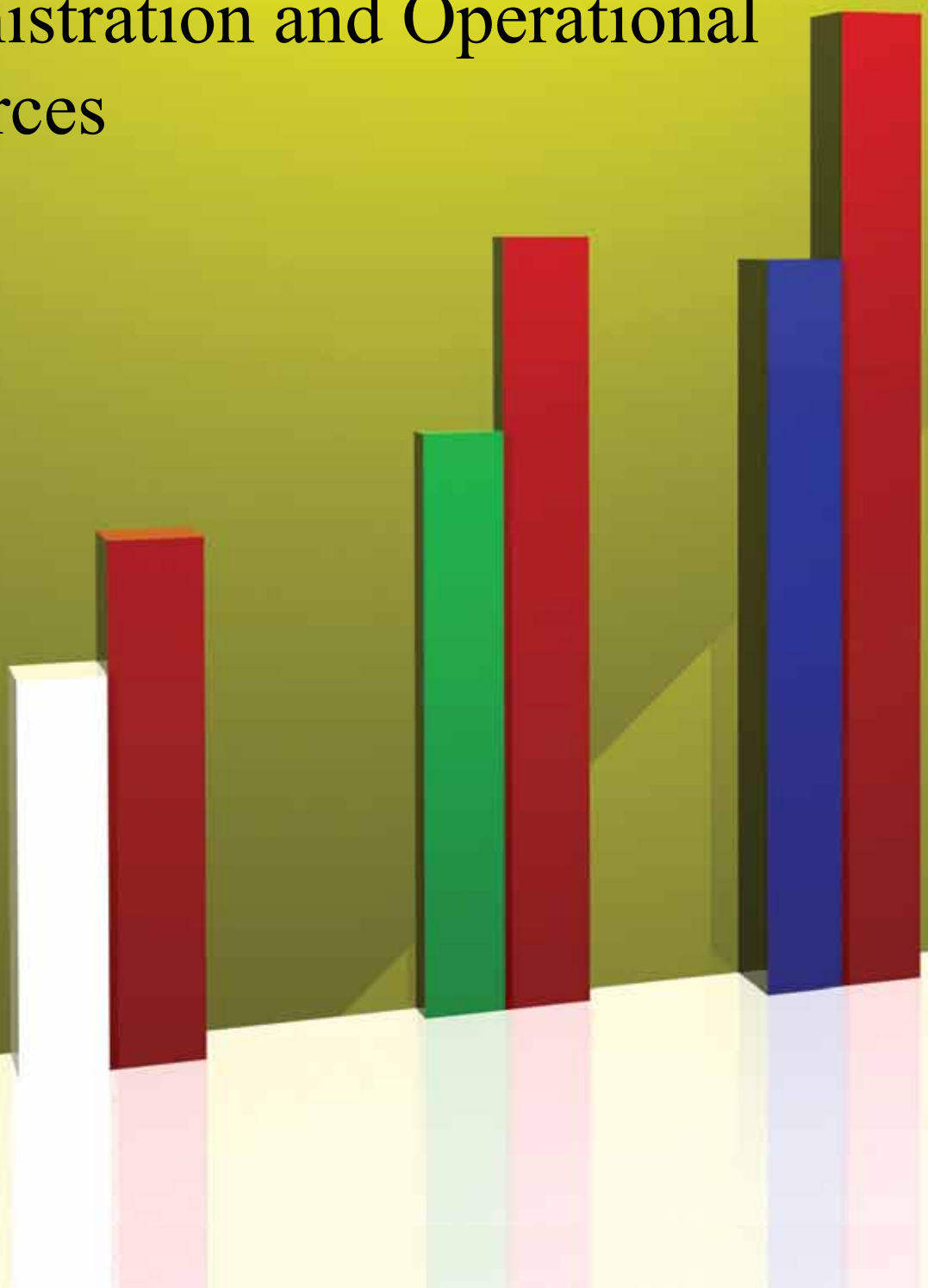


# การบริหารและทรัพยากรดำเนินงาน

## Administration and Operational Resources





มหาวิทยาลัยในกำกับของรัฐ  
โครงสร้างการจัดองค์กร  
ระบบรวมบริการ ประสานภารกิจ  
การจัดการความรู้  
การบริหารความเสี่ยง  
การติดตาม ตรวจสอบ และประเมินผลงาน มทส.  
งบประมาณ  
บุคลากร  
อาคารสถานที่ สิ่งก่อสร้าง และสาธารณูปโภค  
อุปกรณ์ เครื่องมือ และเทคโนโลยี

The Public Autonomous University  
Organizational Structure  
Centralized Services, Coordinated Missions  
Knowledge Management  
Risk Management  
Follow-ups, Auditing, and Appraisals of SUT Achievement  
Budget  
Personnel  
Physical Plant and Utilities  
Equipment and Technology

## มหาวิทยาลัยในกำกับของรัฐ

หลักการสำคัญของมหาวิทยาลัยในกำกับของรัฐ คือ ความเป็นอิสระ คล่องตัว และมีประสิทธิภาพในการดำเนินงานสูง สามารถพัฒนาองค์กรและระบบงานที่เหมาะสมกับกิจการของมหาวิทยาลัย ลดขั้นตอนการทำงาน สามารถใช้ทรัพยากรที่มีอยู่อย่างคุ้มค่าและเกิดประโยชน์สูงสุด การดำเนินการต่างๆ ส่วนใหญ่สิ้นสุดในระดับมหาวิทยาลัย และให้มีการควบคุมจากหน่วยงานภายนอกน้อยที่สุดเท่าที่จำเป็น

มหาวิทยาลัยเทคโนโลยีสุรนารีเป็นมหาวิทยาลัยในกำกับของรัฐแห่งแรกของประเทศไทย เป็นต้นแบบของมหาวิทยาลัยในกำกับของรัฐที่มีการบริหารงานในรูปแบบใหม่ โดยที่ผ่านมามหาวิทยาลัยได้ถ่ายทอดประสบการณ์ในด้านต่างๆ ให้กับมหาวิทยาลัยต่างๆ ที่จะเข้าสู่การเป็นมหาวิทยาลัยในกำกับของรัฐเป็นจำนวนมาก

## The Public Autonomous University

Important principles of the public autonomous university are high levels of independence, flexibility, and efficiency. Important, as well, is the ability to develop its own organization and work systems, minimize steps in operations, and utilize existing resources as efficiently and profitably as possible. Most decisions are made at the university level, with the least possible control from the outside.

Suranaree University of Technology is Thailand's first public autonomous university. It has served as a prototype of the public autonomous universities and as a mentor which shares expertise and experiences concerning a new type of operations and administrative systems with many organizations, especially those in the process of becoming the public autonomous university.

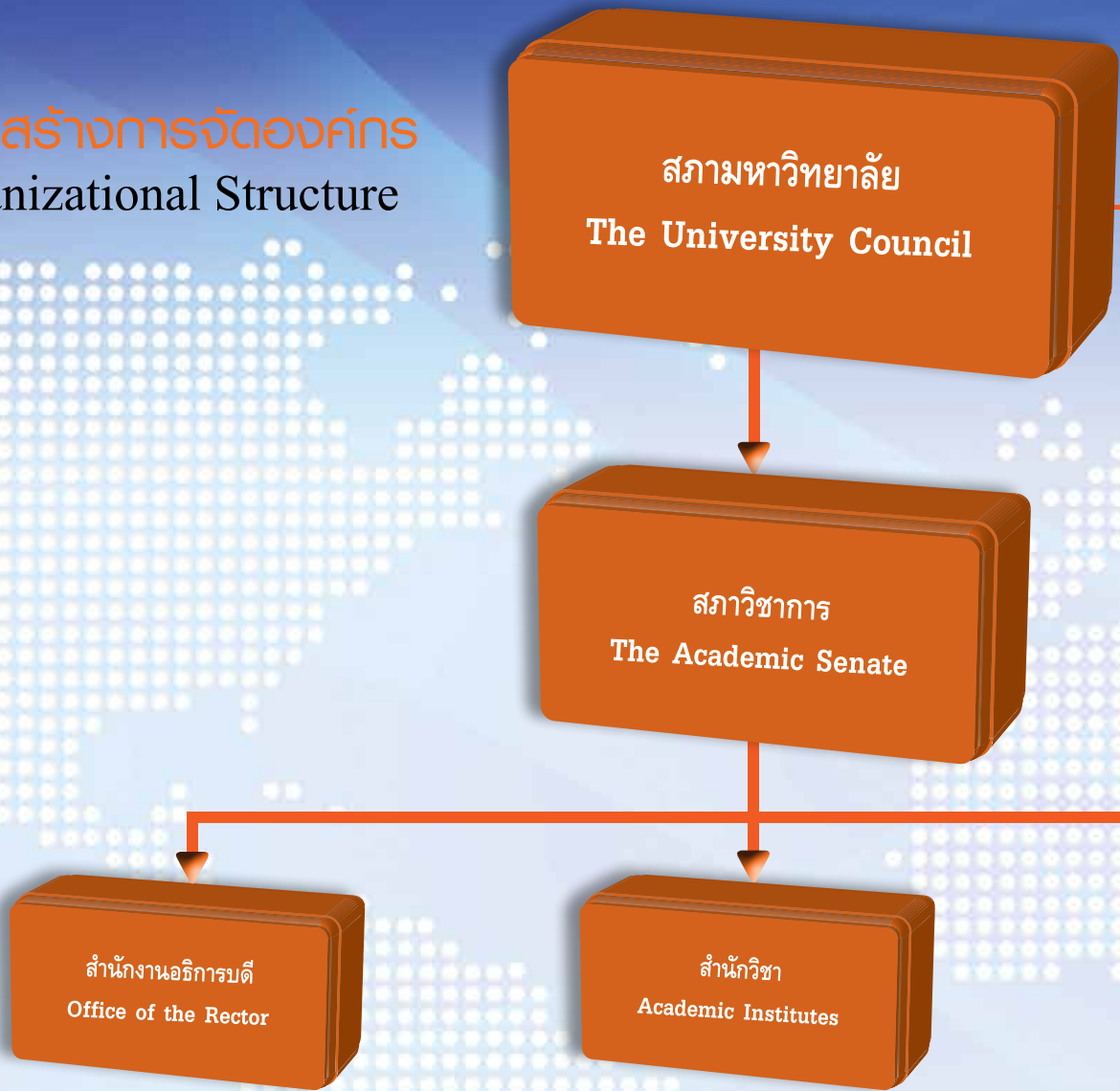








# โครงสร้างการจัดองค์กร Organizational Structure



- ▶ ส่วนส่งเสริมวิชาการ  
Division of Academic Support
- ส่วนสารบรรณและนิติการ  
Division of Correspondence, Documents and Legal Affairs
- ส่วนการเจ้าหน้าที่  
Division of Personnel
- ส่วนการเงินและบัญชี  
Division of Finance and Accounting
- ส่วนแผนงาน  
Division of Planning
- ส่วนกิจการนักศึกษา  
Division of Student Affairs
- ส่วนอาคารสถานที่  
Division of Buildings and Grounds
- ส่วนพัสดุ  
Division of Procurement and Supplies
- ส่วนประชาสัมพันธ์  
Division of Public Relations
- สถานกีฬาและสุขภาพ  
Sports and Health
- หน่วยตรวจสอบภายใน  
Internal Auditing Unit
- หน่วยประสานงาน มทส.- กทม.  
SUT Co-ordinating Office (Bangkok)
- สถานพัฒนาคณาจารย์  
Faculty Development Academy
- สถานส่งเสริมและพัฒนาระบบสารสนเทศเพื่อการจัดการ  
SUT-MIS Database Unit
- สำนักงานกิจการทั่วไป  
Office of General Affairs

- ▶ สำนักวิชาวิทยาศาสตร์  
Institute of Science
- สำนักวิชาเทคโนโลยีสังคม  
Institute of Social Technology
- สำนักวิชาเทคโนโลยีการเกษตร  
Institute of Agricultural Technology
- สำนักวิชาวิศวกรรมศาสตร์  
Institute of Engineering
- สำนักวิชาแพทยศาสตร์  
Institute of Medicine
- สำนักวิชาพยาบาลศาสตร์  
Institute of Nursing
- ▶ อธิการ  
General Affairs
- สาขาวิชา  
Schools
- สถานวิจัย  
Research Departments
- ฟาร์มมหาวิทยาลัย\*  
University Farm\*

สำนักงานสภามหาวิทยาลัย  
The University Council Office  
คณะกรรมการติดตาม ตรวจสอบ และประเมินผลงาน  
Audit Committee

ศูนย์  
Centers

สถาบัน  
Institute

หน่วยวิสาหกิจ  
Enterprise Units

- ▶ ศูนย์บริการการศึกษา  
Center for Educational Services
- ▶ ศูนย์บรรณสารและสื่อการศึกษา  
Center for Library Resources and Educational Media
- ▶ ศูนย์เครื่องมือวิทยาศาสตร์และเทคโนโลยี  
Center for Scientific and Technological Equipment
- ▶ ศูนย์คอมพิวเตอร์  
Center for Computer Services
- ▶ ศูนย์กิจการนานาชาติ  
Center for International Affairs
- ▶ ศูนย์นวัตกรรมและเทคโนโลยีการศึกษา  
Center for Educational Innovation and Technology
- ▶ ศูนย์สหกิจศึกษาและพัฒนาอาชีพ  
Center for Cooperative Education and Career Development

- ▶ สถาบันวิจัยและพัฒนา  
Institute of Research and Development

- ▶ เทคโนโลยีธานี  
Technopolis
- ▶ สุรสัมมนาาคาร  
Surasummanakhan Hotel and Seminar Center
- ▶ ศูนย์ปฏิบัติการทางการแพทย์และสาธารณสุข\*\*  
Suranaree University of Technology Medical Center\*\*

หมายเหตุ: \* ฟาร์มมหาวิทยาลัยเป็นหน่วยงานในกำกับของสำนักวิชาเทคโนโลยีการเกษตร

\*\* ศูนย์ปฏิบัติการทางการแพทย์และสาธารณสุขเป็นหน่วยงานในกำกับของสำนักวิชาแพทยศาสตร์

Note: \* University Farm is the unit under the supervision of the Institute of Agricultural Technology

\*\* The Suranaree University of Technology Medical Center, a center under the supervision of the Institute of Medicine

ที่มา: ส่วนการเจ้าหน้าที่

Source: Division of Personnel

## ระบบรวมบริการ ประสานภารกิจ

### Centralized Services, Coordinated Missions



มหาวิทยาลัยเทคโนโลยีสุรนารีใช้ปรัชญาการบริหารแบบรวมบริการ ประสานภารกิจ เพื่อให้ทรัพยากรทุกประเภทให้เกิดประโยชน์สูงสุด มีการถ่ายโอนงานให้ภาคเอกชนร่วมดำเนินการในบางกิจกรรม มีความคล่องตัวในการพัฒนาหลักสูตรและเสร็จสิ้นที่สภามหาวิทยาลัย มีความคล่องตัวในการบริหารงาน ทำให้เกิดความประหยัดและสามารถใช้ประโยชน์จากทรัพยากรต่างๆ ของมหาวิทยาลัยได้อย่างเต็มที่ เช่น บุคลากร ห้องเรียน ห้องปฏิบัติการ สื่อการสอน เป็นต้น

Suranaree University of Technology adheres to the administrative philosophy of Centralized Services, Coordinated Missions which enables the university to make optional use of its resources, privatize some of its activities. The university enjoys a high degree of flexibility in administrative affairs with economy and maximum use of its diversified resources, such as staff, classrooms, laboratories, teaching media, etc.



# การจัดการความรู้ Knowledge Management



According to the preceding operation performance, there have been several internal divisions participating in knowledge management activities. They included 29 academic and professional divisions out of 32 in total, or 90.63 percent. To this effect, in the fiscal year 2010, Suranaree University of Technology has implemented 16 complete knowledge management topics, categorically divided into, for instance, 1) Knowledge management outputs in the form of manuals, e.g., the Operation Manual of Graduate Matters, the User Manual for Online Leave of Absence System, the Time-Overlapped Operation Manual for the Library Resources and Educational Media Administration, Suranaree University of Technology Copies Production of Examination Papers Manual, the Manual for Graduate Ceremony Procedures and Protocol, etc., and 2) the Knowledge management outputs in the form of general knowledge from which other departments and individuals may benefit from adopting the schemes, such as the Book Writing Techniques, the Creating of Avatar and Scene for Game Building using 3D Max 9, the Use of SAM BROADCASTER program, the Web-based Educational Management using Moodle 1.9, etc.

ผลการดำเนินการที่ผ่านมา บุคลากรสายวิชาการและสายปฏิบัติ การวิชาชีพและบริหารทั่วไปจากหน่วยงานต่างๆ เข้าร่วมการจัดการความรู้ ของมหาวิทยาลัยเทคโนโลยีสุรนารี จำนวน 29 หน่วยงาน จากทั้งหมด 32 หน่วยงาน คิดเป็นร้อยละ 90.63 โดยในปีงบประมาณ พ.ศ. 2553 มหาวิทยาลัยได้นำการจัดการความรู้ที่แล้วเสร็จไปใช้ประโยชน์ จำนวน 16 เรื่อง อาทิ 1) ผลงานการจัดการความรู้ในลักษณะที่เป็นคู่มือ เช่น คู่มือการปฏิบัติงานด้านบัณฑิตศึกษา คู่มือการใช้งานระบบการลา Online คู่มือการปฏิบัติงานเพื่อลดเวลา เพื่อการบริหารห้องสมุด และสื่อการศึกษา คู่มือการผลิตสำเนาแบบทดสอบของมหาวิทยาลัย เทคโนโลยีสุรนารี คู่มืองานพิธีการในพิธีพระราชทานปริญญาบัตร เป็นต้น 2) ผลงานการจัดการความรู้ในลักษณะเป็นความรู้ทั่วไปที่ทุก หน่วยงานสามารถนำไปปรับประยุกต์ใช้ให้เกิดประโยชน์ต่อตนเอง หรือต่อหน่วยงาน เช่น เทคนิคการเขียนหนังสือ วิธีการสร้างตัวละครและ ฉากเพื่อสร้างเกมส์โปรแกรม 3D Max 9 การใช้งานโปรแกรม SAM BROADCASTER การจัดการเรียนการสอนบนเว็บไซต์ด้วย Moodle 1.9 เป็นต้น

## การบริหารความเสี่ยง

มหาวิทยาลัยเทคโนโลยีสุรนารีให้ความสำคัญกับการบริหารความเสี่ยง โดยมีคณะกรรมการบริหารความเสี่ยงระดับมหาวิทยาลัย และระดับหน่วยงานทำหน้าที่ในการวางระบบบริหารจัดการความเสี่ยง เพื่อรองรับความเสี่ยงที่อาจส่งผลกระทบต่อในการดำเนินภารกิจของมหาวิทยาลัย โดยในปี พ.ศ. 2552 เป็นปีแรกที่มหาวิทยาลัยจัดทำแผนการบริหารความเสี่ยงตามยุทธศาสตร์หลักของมหาวิทยาลัย จัดทำแผนการบริหารความเสี่ยงระดับหน่วยงานตามแผนงานให้มีความสอดคล้องและเชื่อมโยงกับระดับมหาวิทยาลัย และประกาศใช้คู่มือบริหารความเสี่ยงของมหาวิทยาลัยเพื่อเป็นแนวปฏิบัติของทุกหน่วยงาน

## การติดตาม ตรวจสอบ และประเมินผลงาน มกส.

มหาวิทยาลัยเทคโนโลยีสุรนารีมีระบบการติดตาม ตรวจสอบ และประเมินผลงานของมหาวิทยาลัยและของอธิการบดีที่ยึดหลักธรรมาภิบาล โดยมีคณะกรรมการติดตาม ตรวจสอบ และประเมินผลงาน ทำหน้าที่กำหนดแนวทางวางระบบและกลไกการติดตาม ตรวจสอบ และประเมินผลงาน รวมทั้งกำหนดเกณฑ์และวิธีการประเมินผลงาน มีสภามหาวิทยาลัยทำหน้าที่กำกับดูแล ส่งเสริม และสนับสนุนการดำเนินงานของมหาวิทยาลัย เพื่อให้สอดคล้องกับความเป็นมหาวิทยาลัยในกำกับของรัฐอย่างมีประสิทธิภาพ โดยทำการประเมินและรายงานผลการประเมินต่อสภามหาวิทยาลัยปีละ 2 ครั้ง ในช่วงกลางปี และสิ้นปีงบประมาณ โดยปีงบประมาณ พ.ศ. 2553 เป็นปีที่สองที่คณะกรรมการติดตาม ตรวจสอบ และประเมินผลงานได้ประเมินตนเองตามอำนาจหน้าที่และความรับผิดชอบในด้านการประชุมและการปฏิบัติหน้าที่ รวม 26 ประเด็น โดยสรุปมีการดำเนินงานแล้วเสร็จ 20 ประเด็น คิดเป็นร้อยละ 87 ภาพรวมด้านการพัฒนาองค์กรสรุปได้ว่ามหาวิทยาลัยสามารถดำเนินการพัฒนาองค์กรตามเป้าหมายได้เป็นส่วนใหญ่ และมีพัฒนาการเพิ่มขึ้น โดยมีผลสัมฤทธิ์ อาทิ การลงนามเป็นมหาวิทยาลัยวิจัยแห่งชาติและพัฒนาระบบการวิจัย การดำเนินการความร่วมมือกับหน่วยงานทั้งในประเทศและต่างประเทศอย่างต่อเนื่อง การรักษาความเป็นต้นแบบและเป็นหลักของมหาวิทยาลัยในกำกับของรัฐ การกำหนดหลักเกณฑ์และประกาศการรับนักศึกษาพิการเข้าศึกษา การปรับแผนพัฒนามหาวิทยาลัยเทคโนโลยีสุรนารี ระยะที่ 10 และปรับแผนแม่บทเทคโนโลยีสารสนเทศและการสื่อสาร มหาวิทยาลัยเทคโนโลยีสุรนารี (พ.ศ. 2550 - 2554) เป็นต้น

## Risk Management

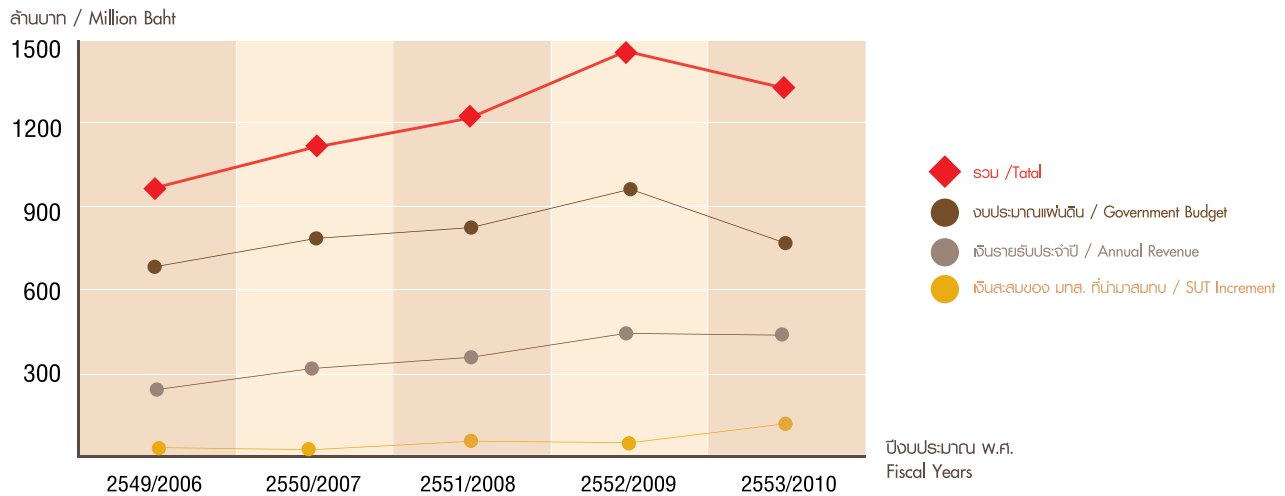
Suranaree University of Technology has placed the significance on risk management by forming the Commission of Risk Management responsible for setting up the risk management system to manage the risk which may affect the university's missions. The Fiscal Year 2009 was the first year that the university started the risk management scheme according to the university's strategic principles, developed risk management plans for the unit level related to the university plan and promulgated the manual of the university's risk management as the practical regulation for every unit.

## Follow-ups, Auditing, and Appraisals of SUT Achievement

In order for the University Council to be able to effectively monitor and oversee the operation of Suranaree University of Technology in accordance with the status of being a public autonomous university, the university has devised the system for following up, editing, and appraising its achievements based on the principles of Good Governance. Under the supervision and support from the University Council, SUT can operate successfully as the public autonomous university. Reports on results of the appraisals are presented to the Council twice a year, mid-year and year-end. The Fiscal Year 2010 is the second year that the Audit Committee of SUT Achievement evaluates meeting results and performances covering 26 projects, 20 of which are in progress (87% of total projects). Also, it was found that SUT is successful in developing most of its and that the university has potentiality for future development. Results of the acquired development include becoming a national research university, attaining continuous collaboration from national and international organizations, being a model for the best public autonomous university, establishing admission qualifications for handicapped students, improving SUT's Development Plan Stage 10, and developing information technology model (2007-2011).

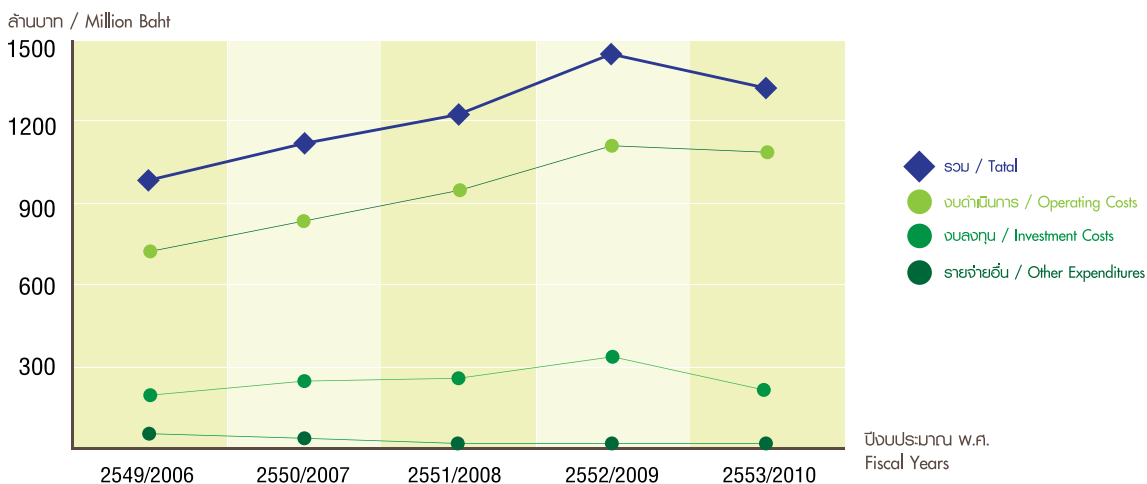
# งบประมาณ Budget

## งบประมาณรายรับ ประจำปีงบประมาณ พ.ศ. 2549 - 2553 จำแนกตามแหล่งเงิน Revenue Budget from the Fiscal Years 2006-2010, Classified by Sources



ที่มา: ส่วนแผนงาน ปีงบประมาณ พ.ศ. 2553  
 หมายเหตุ: ไม่รวมประมาณการรายรับจากแหล่งทุนภายนอก  
 Source: Division of Planning, Fiscal Year 2010  
 Note: Exclude Revenue from External Funds

## งบประมาณรายจ่าย ประจำปีงบประมาณ พ.ศ. 2549 - 2553 จำแนกตามประเภทรายจ่าย Expenditure Budget from the Fiscal Years 2006-2010, Classified by Types of Expense



ที่มา: ส่วนแผนงาน ปีงบประมาณ พ.ศ. 2553  
 หมายเหตุ: ไม่รวมประมาณการรายจ่ายที่เกิดขึ้นจากการได้รับเงินอุดหนุนจากแหล่งทุนภายนอก  
 Source: Division of Planning, Fiscal Year 2010  
 Note: Exclude Expenditure Resulting from Receiving External Funds



## การตรวจสอบการบริหารงบประมาณ

มหาวิทยาลัยเทคโนโลยีสุรนารีใช้ระเบียบการเงินและทรัพย์สินของมหาวิทยาลัยตามที่สภามหาวิทยาลัยกำหนด โดยมีคณะกรรมการติดตาม ตรวจสอบ และประเมินผลงานที่ขึ้นตรงต่อสภามหาวิทยาลัยทำหน้าที่ตรวจสอบการบริหารงบประมาณ การปฏิบัติงาน ตลอดจนการบริหารงานของมหาวิทยาลัย มีการตรวจสอบภายในโดยหน่วยตรวจสอบภายในของมหาวิทยาลัยซึ่งขึ้นตรงต่ออธิการบดี และมีการตรวจสอบบัญชีจากภายนอกโดยสำนักงานการตรวจเงินแผ่นดิน

## Auditing

Suranaree University of Technology uses its own finance and asset regulations according to the determination of the University Council. The Audit Committee, directly under the University Council, assesses the budget, operational performance, and general administration of the university. An internal audit is carried out by the Internal Auditing Unit which works directly under the Rector. The Office of the Auditor General Thailand, an external auditor, audits SUT's accounts afterwards.

## บุคลากร

# Personnel

จำนวนบุคลากรจำแนกตามสายงานและวุฒิการศึกษา

Personnel Classified by Lines of Work and Degrees Held

ปีงบประมาณ พ.ศ. Fiscal Years	บริหารวิชาการ Administration		วิชาการ Academic		ปฏิบัติการวิชาชีพและบริหารทั่วไป Professional and General Administration				รวม Total			
	ปริญญาโท Master's	ปริญญาเอก Doctoral	ปริญญาโท Master's	ปริญญาเอก Doctoral	ต่ำกว่า ปริญญาตรี Below Bachelor's	ปริญญาตรี Bachelor's	ปริญญาโท Master's	ปริญญาเอก Doctoral	ต่ำกว่า ปริญญาตรี Below Bachelor's	ปริญญาตรี Bachelor's	ปริญญาโท Master's	ปริญญาเอก Doctoral
2550/2007	2	1	71	209	226	338	56	2	226	338	129	211
2551/2008	1	1	67	228	235	351	60	2	235	351	128	231
2552/2009	1	1	75	244	220	387	64	2	220	387	140	247
2553/2010	-	1	70	264	217	409	62	1	217	409	132	266

ที่มา: ส่วนการเจ้าหน้าที่ มหาวิทยาลัยเทคโนโลยีสุรนารี

หมายเหตุ: รวมอาจารย์ที่ลาศึกษาต่อ ณ วันที่ 30 กันยายนของทุกปี

Source: Division of Personnel, SUT

Note: Include instructors on a study leave, recorded on 30 September of each fiscal year

### จำนวนบุคลากรสายวิชาการจำแนกตามตำแหน่งทางวิชาการ

#### Academic Personnel Classified by Academic Ranks

ปีงบประมาณ พ.ศ. Fiscal Years	ตำแหน่งทางวิชาการ Academic Ranks			
	อาจารย์ Instructors	ผู้ช่วยศาสตราจารย์ Assistant Professors	รองศาสตราจารย์ Associate Professors	ศาสตราจารย์ Professors
2550/2007	140	89	44	7
2551/2008	149	96	41	9
2552/2009	157	108	45	9
2553/2010	167	113	45	9

ที่มา: ส่วนการเจ้าหน้าที่ มหาวิทยาลัยเทคโนโลยีสุรนารี  
 หมายเหตุ: รวมอาจารย์ที่ลาศึกษาต่อ ณ วันที่ 30 กันยายนของทุกปี  
 Source: Division of Personnel, SUT

Note: Include instructors on a study leave, recorded on 30 September of each fiscal year.

### จำนวนบุคลากรสายวิชาการจำแนกตามสัญชาติ

#### Academic Personnel Classified by Nationalities

ปีงบประมาณ Fiscal Years	ไทย Thai	ต่างประเทศ Non-Thai
2550/2007	267	13
2551/2008	281	14
2552/2009	306	13
2553/2010	320	14

ที่มา: ส่วนการเจ้าหน้าที่ มหาวิทยาลัยเทคโนโลยีสุรนารี  
 หมายเหตุ: รวมอาจารย์ที่ลาศึกษาต่อ ณ วันที่ 30 กันยายนของทุกปี  
 Source: Division of Personnel, SUT

Note: Include instructors on a study leave, recorded on 30 September of each fiscal year.

### สัดส่วนอาจารย์ประจำที่ทำวิจัยเปรียบเทียบกับจำนวนอาจารย์ทั้งหมด

#### Ratios of Instructors Conducting Research Against all Instructors

จำนวนอาจารย์ที่ทำวิจัย Instructors Conducting Research	จำนวนอาจารย์ทั้งหมด Total Number of Instructors	สัดส่วนอาจารย์ที่ทำวิจัย : อาจารย์ทั้งหมด Retios of Instructors Conducting Research : All Instructors
250	310	0.81 : 1

ที่มา: ส่วนการเจ้าหน้าที่ มหาวิทยาลัยเทคโนโลยีสุรนารี  
 หมายเหตุ: ไม่รวมอาจารย์ที่ลาศึกษาต่อ ณ 30 กันยายน 2553 จำนวน 24 คน  
 Source: Division of Personnel, SUT

Note: Exclude 24 instructors on a study leave, data as of 30 September 2010



## ผลงานดีเด่นของบุคลากร Outstanding Achievements of SUT Personnel

### พนักงานดีเด่น

มหาวิทยาลัยเทคโนโลยีสุรนารีมอบรางวัลพนักงานดีเด่นเพื่อเป็นขวัญและกำลังใจให้แก่บุคลากรของมหาวิทยาลัย เพื่อให้เป็นแบบอย่างของการปฏิบัติงานและการประพฤติปฏิบัติตนในฐานะบุคลากรของมหาวิทยาลัย

### Staff of the Year

SUT presented awards to different outstanding staff to boost their morale and encourage them to be a role model for other staff members as follows:

ชื่อผู้รับรางวัล Award Recipients	หน่วยงาน Organizations	ประเภท/คุณลักษณะ Type/Merits
อ. ดร.ขรรค์ชัย โกลสทองกี Dr. Khanchai Khosonthongkee	สำนักวิชาวิทยาศาสตร์ Institute of Science	การสอน Teaching
ผศ. ดร.วีรชัย อัจหาญ Asst. Prof. Dr. Weerachai Ariham	สำนักวิชาวิศวกรรมศาสตร์ Institute of Engineering	การบริการวิชาการ Academic Services
รศ. ดร.วิภา สุจินต์ Assoc. Prof. Dr. Wipa Suginta	สำนักวิชาวิทยาศาสตร์ Institute of Science	การวิจัย Research
ผศ. ดร.พีระพงษ์ อุฑารสกุล Asst. Prof. Dr. Peerapong Uthansakul	สำนักวิชาวิศวกรรมศาสตร์ Institute of Engineering	การวิจัยสำหรับนักวิจัยรุ่นใหม่ Research for New Generation
นางสาวชุตินา เรืองกระโทก Ms. Chutima Ruengkratok	ส่วนการเงินและบัญชี Division of Finance and Accounting	ปฏิบัติการ Operation
นางอมรารรณ์ เอกอรุณ Mrs. Amaraporn Ek-roon	ส่วนอาคารสถานที่ Division of Buildings and Grounds	ปฏิบัติการ Operation
นางกาญจนา พรหมสอน Mrs. Kanchana Promson	ศูนย์บริการการศึกษา Center for Educational Services	ปฏิบัติการ Operation
นางอัมพร ลาดหนองซุ่น Mrs. Amporn Ladnongkhun	สำนักวิชาวิศวกรรมศาสตร์ Institute of Engineering	ปฏิบัติการ Operation
นายปฏิภาณ สิทธิคุณ Mr. Patipan Sitikhun	ศูนย์คอมพิวเตอร์ Center for Computer Services	ปฏิบัติการ Operation



## รางวัลเชิดชูเกียรติแก่พนักงานสายวิชาการ ที่ได้รับรางวัลระดับชาติและนานาชาติ

มหาวิทยาลัยเทคโนโลยีสุรนารีมอบรางวัลเชิดชูเกียรติแก่พนักงานสายวิชาการที่ได้รับรางวัลระดับชาติและนานาชาติ โดยสร้างผลงานวิจัยอันเป็นคุณประโยชน์และมีผลผลิตจากงานวิจัยเป็นที่ประจักษ์ได้แก่

## Prestige Recognitions Given to its Academic Members, Who Received National Awards and International Awards

Suranaree University of Technology awarded prestige recognitions to its academic staff, who are the recipients of the national awards and the international awards by creating valuable and evident research and outputs thereof, as follows:

ชื่อผู้รับรางวัล Award Recipients	ชื่อรางวัล Awards	หน่วยงานที่ให้รางวัล Awarding Bodies
ศ. ดร.ประสาธ สืบคำ Prof. Dr. Prasart Suebka	ผู้บริหารสถานศึกษาในสถานศึกษาดีเด่นระดับชาติ National Outstanding Education Administrator in Academic Institution Award 2010	สำนักงานคณะกรรมการการอุดมศึกษา The Office of the Higher Education Commission (OHEC)
	บุคคลดีเด่นแห่งพุทธศักราช 2552 Man of the Year 2009 Award	สมาพันธ์สื่อมวลชนพันธมิตร แห่งนครราชสีมา Nakhon Ratchasima Associate Press Federation
	รางวัล Silver Award พร้อมเกียรติบัตร Silver Award with Certificate	เลขาธิการคณะกรรมการวิจัยแห่งชาติ The Secretariats of Committee for the National Research Council of Thailand
ศ. ดร.ชูกิจ ลิมปิจำนงค์ Prof. Dr. Sukit Limpijumnong	รางวัลโล่เกียรติยศเมธีวิจัยอาวุโส สกว. ประจำปี พ.ศ. 2552 Honorable Plaque, Senior Research Scholar of TRF, Year 2009	สำนักงานกองทุนสนับสนุนการวิจัย The Thailand Research Fund
อ. ดร.วราวัฒน์ มีवासนา Dr. Worawat Meevasana	รางวัลวิทยานิพนธ์ระดับดีเด่น เรื่องโครงสร้างทาง อิเล็กทรอนิกส์ และอันตรกิริยาระหว่างอิเล็กตรอน กับอนุภาคอื่นของตัวนำไฟฟ้ายิ่งยวด แบบอุณหภูมิสูง บิสมัทสตรอนเทียมคอปเปอร์ออกไซด์ The Outstanding Thesis entitled "Electronic Structure and Collective Mode Coupling in the Single-layer High-temperature Superconductor, Bi2201"	Stanford University, สหรัฐอเมริกา Stanford University, The United States of America
ผศ. ดร.ณัฐวุฒิ ธานี Asst. Prof. Dr. Nathawut Thanee รศ. สพญ. ดร.ศจีรา คุปพิทยานันท์ Assoc. Prof. Dr. Sajeera Kupittayanant, DVM.	รางวัล The Best Practice Award The Best Practice Award	สำนักงานกองทุนสนับสนุนการวิจัย The Thailand Research Fund
อ. ดร.พรเทพ ราชนาวิ Dr. Pornthep Rachnavy	รางวัลชนะเลิศอันดับ 2 จากการประชุมนำเสนอ ผลงานวิจัย "SAT Sports Science Presentation" Second Place Winner in Sports Science Conference on the topic "SAT Sports Science Presentation"	การกีฬาแห่งประเทศไทย Sports Authority of Thailand

ชื่อผู้รับรางวัล Award Recipients	ชื่อรางวัล Awards	หน่วยงานที่ให้รางวัล Awarding Bodies
อ. ดร.ปรียาพร โกษา Dr. Preeyaphorn Kosa	Best Oral Presentation Award	International Conference on Sustainable Community Development 2010
ร.ศ. ดร.กิตติศักดิ์ เกิดประสพ Assoc. Prof. Dr. Kittisak Kerdprasop ร.ศ. ดร.นิตยา เกิดประสพ Assoc. Prof. Dr. Nittaya Kerdprasop	รางวัลบทความวิจัยดีเด่นประเภทประยุกต์ สาขาวิศวกรรมคอมพิวเตอร์เรื่องการประมวลผล หลังกระบวนการทำเหมือง Best Paper Award, (Application paper) in computer engineering entitled "Post Data Mining Processing"	การประชุมวิชาการทางวิศวกรรมศาสตร์ ครั้งที่ 8 มหาวิทยาลัยสงขลานครินทร์ The 8 <sup>th</sup> Engineering Conference 2010 Prince of Songkhla University
ผ.ศ. ดร.จิระพล ศรีศรีสุผล Asst. Prof. Dr. Jiraphon Srisertpol	UNESCO/Russian Federation Co-Sponsored Fellowships Programme 2010-2011 Fund	United Nation Educational Scientific and Cultural Organization
ร.ศ. พ.ญ.สรญา แก้วพิฑูลย์ Assoc. Soraya Kaewpittoon, MD.	รางวัลผลงานวิชาการและนวัตกรรมด้านเวชศาสตร์ครอบครัวดีเด่น Research and Innovation Award in Family Medicine	สำนักงานเศรษฐกิจพอเพียงเพื่อยกระดับชุมชน Sufficiency Economy Office for Community Development กระทรวงสาธารณสุข Institute of Community based Healthcare Research and Development

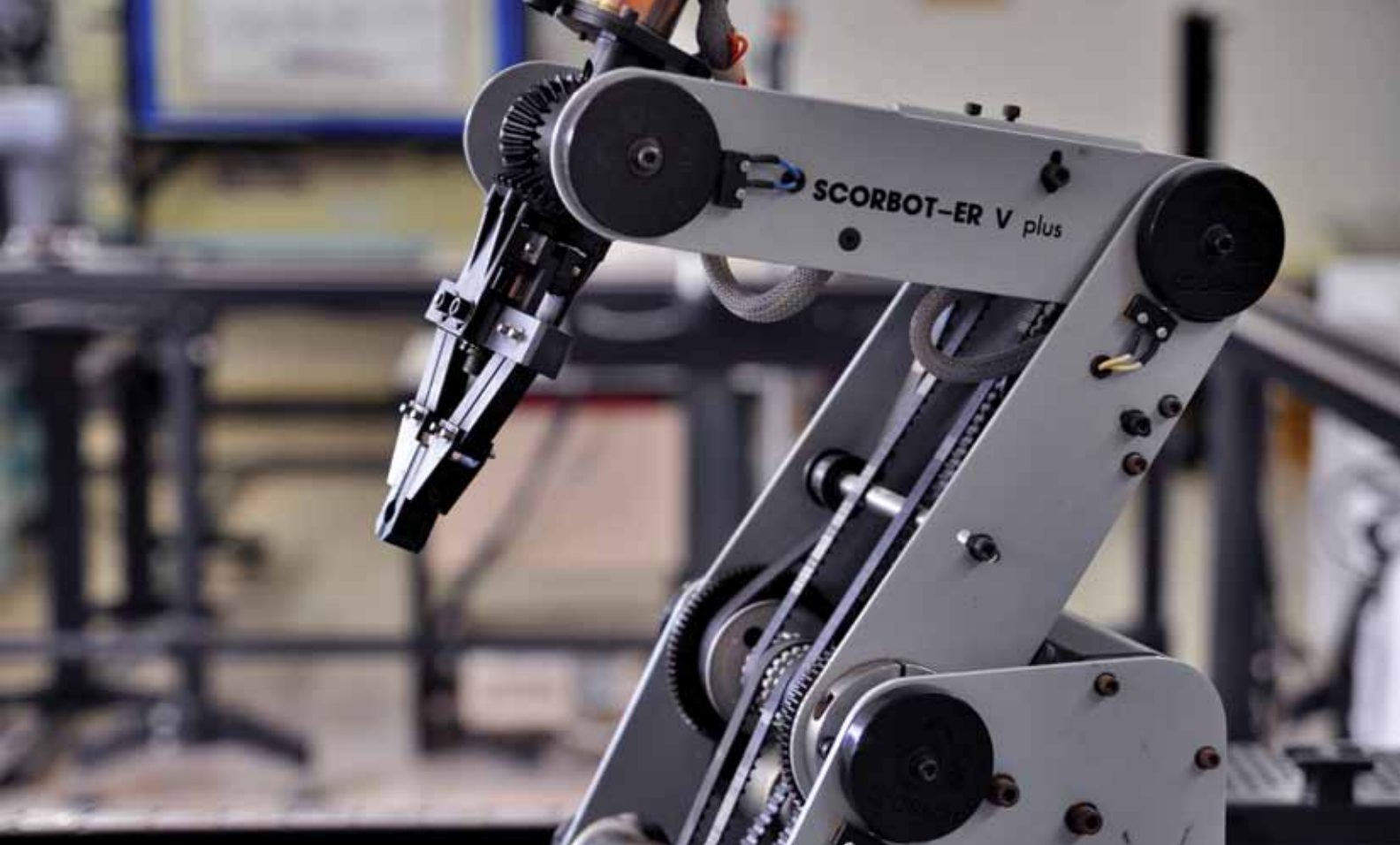
อาคารสถานที่ สิ่งก่อสร้าง และสาธารณูปโภค  
Physical Plant and Utilities











## อุปกรณ์ เครื่องมือ และเทคโนโลยี Equipment and Technology

### ระบบเครือข่ายคอมพิวเตอร์

มหาวิทยาลัยเทคโนโลยีสุรนารีมีระบบเครือข่ายคอมพิวเตอร์แบบ Losisabits Network สำหรับสนับสนุนการดำเนินงานในทุกรายการของมหาวิทยาลัยเพื่อให้เกิดประสิทธิภาพสูงสุดด้วยระบบจัดการสัญญาณเครือข่ายคอมพิวเตอร์ภายใน 10 Gbps และมีการให้บริการระบบเครือข่ายไร้สาย มทส. (SUTwifi) เพื่อสนับสนุนการทำงานของคณาจารย์ บุคลากร และนักศึกษา โดยขยายการติดตั้งอุปกรณ์เครือข่ายไร้สายให้ครอบคลุมพื้นที่ตามสถานที่สำคัญของมหาวิทยาลัย ได้แก่ ห้องเรียน ห้องประชุม อาคารที่ทำการทุกหลัง รวมถึงหอพักนักศึกษา โดยมหาวิทยาลัยได้ติดตั้งอุปกรณ์เครือข่ายไร้สาย (Wireless Access Point) จำนวน 340 จุด และมีนักศึกษาลงทะเบียนขอใช้บริการระบบเครือข่ายไร้สาย SUTwifi เพิ่มขึ้น

นอกจากนี้มหาวิทยาลัยได้จัดให้มีบริการคอมพิวเตอร์และอินเทอร์เน็ตแก่นักศึกษาในบริเวณอาคารเรียนรวม ศูนย์บรรณสารและสื่อการศึกษา หน่วยการเรียนรู้ภาษาอังกฤษด้วยตนเอง และหอพักนักศึกษา รวมทั้งได้ติดตั้งระบบเครือข่ายคอมพิวเตอร์ ADSL เพื่อบริการแก่นักบุคลากรในบริเวณกลุ่มเรือนพักบุคลากร

### The Computer Network System

Suranaree University of Technology has employed Losisabits Network as its computer network system to support all missions of the university for optimal efficiency with 10 Gbps internal computer network management system and SUTwifi wireless to support the work of the faculty, staff and students, covering important junctions or access points, such as classrooms, meeting rooms, all operating buildings, including student dorms. At present, the wireless access points have been installed at 340 points, due to the increasing number of students who signed up for SUTwifi wireless services.

Besides, computers and internet services are provided to students at the Common Classroom Building, The Center for Library Resources and Educational Media the English Language Resources Unit, and student dormitories, including installing ADSL to serve personnel in their residential areas.

## จำนวนเครื่องคอมพิวเตอร์ที่นักศึกษาลงทะเบียนขอใช้บริการ SUTwifi

### Number of Computers that Students Registered for SUTwifi Access

ประเภท Types	จำนวนเครื่องคอมพิวเตอร์ที่นักศึกษาลงทะเบียนขอใช้บริการ SUTwifi ใหม่ในแต่ละปีงบประมาณ Number of Computers that Students Registered for SUTwifi Access						
	2547/2004	2548/2005	2549/2006	2550/2007	2551/2008	2552/2009	2553/2010
คอมพิวเตอร์ชนิดพกพา Notebooks	48	379	502	364	1,075	1,215	2,064
คอมพิวเตอร์ชนิดตั้งโต๊ะ Desktop Computers	-	57	201	47	482	212	416
<b>รวม/Total</b>	<b>48</b>	<b>436</b>	<b>703</b>	<b>411</b>	<b>1,557</b>	<b>1,427</b>	<b>2,480</b>

ที่มา: ศูนย์คอมพิวเตอร์ ปีงบประมาณ พ.ศ. 2553

Sources: Center for Computer Services, Fiscal Year 2010

## ห้องเรียนและห้องปฏิบัติการเครื่องมือ วิทยาศาสตร์

มหาวิทยาลัยเทคโนโลยีสุรนารีมีห้องเรียนที่ทันสมัย และรองรับการเรียนการสอนอย่างเหมาะสม ตั้งแต่ห้องเรียนขนาด 1,500 ที่นั่ง 300 ที่นั่ง 150 ที่นั่ง และ 60 ที่นั่ง ตามลำดับ และในปีงบประมาณ พ.ศ. 2551 มหาวิทยาลัยได้ก่อสร้างอาคารเรียนรวมเพิ่มขึ้นจำนวน 1 หลัง เพื่อรองรับกับจำนวนนักศึกษาที่เพิ่มมากขึ้น โดยเป็นห้องเรียนขนาด 600 ที่นั่ง และ 120 ที่นั่งตามลำดับ และได้ติดตั้งระบบต่างๆ เพื่อการให้บริการที่สมบูรณ์ เช่น เครื่องคอมพิวเตอร์ เครื่องฉายภาพระบบเสียง เป็นต้น

## Classrooms and Scientific Equipment Laboratories

Suranaree University of Technology offers modern classrooms, which are able to appropriately allocate teaching classes whose sizes range from 1500, 300, 150 and 60 seats, respectively. Moreover, in the Fiscal Year 2008, the university built an additional classroom building, catering for increasing students. The building has many rooms of size 600 and 120 seats respectively and all are equipped with different systems for complete services such as computer sets, projectors, audio systems, etc.









## นวัตกรรมและเทคโนโลยีการศึกษา

## Innovation and Educational Technology

มหาวิทยาลัยเทคโนโลยีสุรนารีเห็นความสำคัญและความจำเป็นในการสนับสนุนภารกิจด้านการผลิตและพัฒนาสื่อให้กว้างขวางยิ่งขึ้น ในปี 2551 จึงได้ตั้งศูนย์นวัตกรรมและเทคโนโลยีการศึกษาเพื่อดำเนินการพัฒนากระบวนการเรียน การสอนผ่านสื่ออิเล็กทรอนิกส์ทุกประเภทให้สามารถสนองความต้องการของผู้เรียนรู้ได้ทุกแห่งอย่างมีประสิทธิภาพ อาทิ

พัฒนาระบบ SUT e-Learning เพื่อรองรับการเรียนการสอนผ่านเครือข่ายโดยใช้ระบบบริหารจัดการการเรียนการสอน (Learning Management System: Moodle) เป็นฐานในการให้บริการปัจจุบันมีรายวิชาที่เปิดให้บริการกว่า 300 รายวิชา

พัฒนาระบบ Digital Media for U-Learning เพื่อจัดระบบสื่อการศึกษาไปสู่รูปแบบดิจิทัลที่มีมาตรฐานเดียวกันทุกประเภทสามารถบูรณาการร่วมกันระหว่างสื่อแต่ละประเภทได้ สามารถจัดเก็บสื่อค้นหาสื่อได้อย่างเป็นระบบ และนำไปใช้สนับสนุนการจัดการเรียนการสอน SUT e-Learning

พัฒนาระบบการจัดการเรียนการสอนแบบ M-Learning เพื่อรองรับเทคโนโลยีอื่นหลากหลายในอนาคตโดยการนำส่งสื่อการศึกษาดิจิทัลทุกรูปแบบไปยังผู้เรียน เพื่อการเรียนรู้ได้ทุกแห่งผ่านเทคโนโลยีเครือข่ายแบบไร้สาย

Suranaree University of Technology has realized the importance and the necessity of supporting the missions on expanding media production and development. In 2008, the Center for Educational Innovation and Technology was therefore established with the purpose of developing an educational system via electronic media in all formats so as to efficiently respond to the learners' demands at any location.

The SUT e-Learning system was developed to cater for learning and teaching through the network using the Learning Management System (Moodle) as the service basis. Currently, there are more than 300 courses available in service.

The Digital Media for the U-Learning system was developed to organize educational media into the digital format of all types with the same standard. Different media types are accordingly able to be integrated and systematically archived and retrieved for the use of supporting the learning management of SUT e-Learning.

The Learning System in the form of M-Learning was developed to allow for future ubiquitous technology by delivering digital educational media to the learners so that they are able to learn anywhere via wireless network technology.



## ระบบเครือข่ายใยแก้วนำแสง

มหาวิทยาลัยเทคโนโลยีสุรนารีมีระบบเครือข่ายคอมพิวเตอร์ที่เป็นระบบเครือข่ายหลักของมหาวิทยาลัย คือ Suranaree University of Technology Network (SUTnet) เป็นระบบเครือข่ายชนิด FDDI ที่อัตราความเร็ว 100 Mbps เชื่อมต่ออาคารหลักจำนวน 16 อาคารด้วยใยแก้วนำแสงชนิด Multimode การเดินสายภายในเชื่อมโยงทรัพยากรคอมพิวเตอร์และอุปกรณ์ติดต่อสื่อสารเข้าด้วยกันเป็นระบบใหม่ การเชื่อมต่ออยู่ในลักษณะการกระจายการใช้งานไปตามหน่วยงานต่างๆ โดยมีศูนย์กลางคอมพิวเตอร์เป็นหน่วยงานบริหารจัดการใช้งานระบบเครือข่าย

## Fiber Optic Networking System

The backbone computer network of Suranaree University of Technology is called the Suranaree University of Technology Network (SUTnet). It is the FDDI type network operating at the speed of 100 Mbps. The network links together 16 main buildings with multimode fiber optic cables. The new system includes the internal cable linking computer resources and communication equipment. The connectivity is distributed to all the departments, whose accesses to the network are managed by the Center for Computer Services.



## สื่อการเรียนคอมพิวเตอร์

มหาวิทยาลัยเทคโนโลยีสุรนารีพัฒนาบทเรียนคอมพิวเตอร์ในลักษณะสื่อบทเรียนคอมพิวเตอร์ช่วยสอนในรายวิชาต่างๆ เพื่อสนับสนุนการสร้างความรู้ด้วยตนเอง เสริมการเรียนในชั้นเรียน ปัจจุบันมหาวิทยาลัยเทคโนโลยีสุรนารีได้ปรับรูปแบบการผลิตสื่อบทเรียนคอมพิวเตอร์เป็นแบบ Learning Objects ที่เป็นหน่วยการสอนขนาดเล็กในรายวิชาต่างๆ

## Computerized Learning Media

Suranaree University of Technology has developed computer-based lessons in the form of computer-assisted instruction media in different courses, so as to promote self-learning in addition to that in the classrooms. Presently, SUT has adjusted the format of producing computer-assisted learning media into the Learning Objects, which are the small teaching units in various courses.





## ทรัพยากรสารสนเทศ

ศูนย์บรรณสารและสื่อการศึกษาได้พัฒนาการให้บริการยืม - คืนด้วยตนเอง มุ่งอำนวยความสะดวกแก่ผู้ใช้บริการมากยิ่งขึ้น ด้วยการจัดการระบบการยืม - คืนด้วยตนเองที่ผู้ใช้บริการสามารถยืมและคืนทรัพยากรสารสนเทศได้ด้วยตนเองโดยใช้ระบบ RFID ซึ่งเป็นห้องสมุดแห่งแรกที่นำระบบการยืม - คืนด้วยตนเองมาต่อเชื่อมกับระบบห้องสมุดอัตโนมัติที่พัฒนาโดยคนไทย

## Information Resource

The Center for Library Resources and Educational Media has brought in the self-checkout service which aims to further facilitate its clients through self-checkout machines using the RFID system. This allows the users to borrow and return information resources by themselves. As such, the center is considered to be the first library that integrates the self service borrow-and-return system with an automatic library system developed by Thai.

ทรัพยากรสารสนเทศและเครื่องคอมพิวเตอร์ที่จัดให้บริการ ณ ศูนย์บรรณสารและสื่อการศึกษา

Information Resources and Computers Provided at Center for Library Resources and Educational Media

ประเภท / Type of Resources	จำนวน / Number
1. หนังสือฉบับพิมพ์ (ภาษาไทยและภาษาต่างประเทศ) Printed Books (in Thai and Foreign Languages)	116,765 เล่ม / Volumes
2. หนังสืออิเล็กทรอนิกส์ Electronic Books - NetLibrary (มทส. บอกรับ NetLibrary: ใช้ร่วมกับภาคี) NetLibrary: that SUT subscribes to and shares with associated parties - Knovel - Springer Link e-Book - Wiley Inter Science - OVID (e-Book) - Annual Reviews - eBrary - Access Medicine - e-Book in Science Direct @ online - eAudio Books	10,243 ชื่อเรื่อง / Titles  1,664 ชื่อเรื่อง / Titles 2,334 ชื่อเรื่อง / Titles 87 ชื่อเรื่อง / Titles 5 ชื่อเรื่อง / Titles 37 ชื่อเรื่อง / Titles 166 ชื่อเรื่อง / Titles 71 ชื่อเรื่อง / Titles 392 ชื่อเรื่อง / Titles 8 ชื่อเรื่อง / Titles
3. วารสารฉบับพิมพ์ที่บอกรับ Printed Journals that are subscribed	512 ชื่อเรื่อง / Titles
4. E-Journals Database e.g. ACS, AIP&APS, Wiley-Blackwell, ProQuest Agricola Science Collection, Science Direct, ASCE, SpringerLink-Journal, Emerald Management PLUS Online, Education Research Complete, Proquest Medical Library	5,260 ชื่อเรื่อง / Titles
5. Online Database e.g., ABI/INFORM Complete, Academic Search Premier, ACM Digital Library, H.W. Wilson, Web of Science, ASTM, Computers & Applied Sciences Complete, Dissertations Full Text in PDF format, Educational Research Complete, Information Science & Technology, Abstracts with Full Text (LISTA with FT), IEEE/IET Electronic Library (IEL), Proquest Dissertations & Theses, Safety Info, SCOPUS, Siam Safety	15 ฐาน / Bases
6. CD-Rom Database	3 ฐาน / Bases
7. สื่ออื่นๆ ได้แก่ สื่ออิเล็กทรอนิกส์ สื่อโสตทัศน์ Other media such as Electronics and Audio-Visual media	4,780 รายการ / Items
8. คอมพิวเตอร์เพื่อการสืบค้นข้อมูลบรรณานุกรมทรัพยากรสารสนเทศ Computers for the Retrieval of Information Resources Bibliography	15 เครื่อง / Sets
9. คอมพิวเตอร์เพื่อการสืบค้นสารสนเทศผ่านเครือข่ายอินเทอร์เน็ตและเตรียมเอกสาร Computers for the retrieval of informative through the Internet and for document preparation	154 เครื่อง / Sets

ที่มา: ศูนย์บรรณสารและสื่อการศึกษา

หมายเหตุ: ข้อมูล : ณ วันที่ 30 กันยายน 2553

Source: Center for Library Resources and Educational Media

Note: Data as of 30 September 2010



## ระบบสารสนเทศเพื่อการบริหาร (MIS)

มหาวิทยาลัยเทคโนโลยีสุรนารีได้พัฒนาระบบบริการ Online เพื่อกระตุ้นให้บุคลากรในหน่วยงานต่างๆ ได้มีส่วนร่วมทั้งในบทบาทของผู้ใช้และผู้ให้ข้อมูล และเสริมสร้างความมั่นคงในฐานข้อมูลการเงิน ฐานข้อมูลอาคารสถานที่ ฐานข้อมูลเทคโนโลยีการศึกษา ฐานข้อมูลสารสนเทศด้านบุคลากร ฐานข้อมูลนักศึกษา และฐานข้อมูลโปรแกรมการศึกษา เพื่อสนับสนุนการวางแผน การกำหนดนโยบาย และใช้ประกอบการตัดสินใจเพื่อการบริหารของผู้บริหารทุกระดับให้เกิดประสิทธิภาพสูงสุด โดยมหาวิทยาลัยได้พัฒนาระบบต่างๆ เพื่อให้การทำงานสะดวก รวดเร็ว และมีประสิทธิภาพยิ่งขึ้น

## การพัฒนา:ระบบสารสนเทศการคลัง

มหาวิทยาลัยเทคโนโลยีสุรนารีได้พัฒนาระบบบริหารงานคลัง ประกอบด้วย ระบบพัสดุ (ทะเบียนรับ การขออนุมัติจัดซื้อ - จัดจ้าง การออกใบสั่งซื้อ - สั่งจ้าง จอกรหัส ทะเบียนทรัพย์สิน เงินเดือน การเงินรับ - จ่ายอื่นๆ และบัญชี) ระบบเงินเดือน (ข้อมูลบุคลากร ข้อมูลเงินเดือน ข้อมูลที่พักและการเช่าห้องพัก ค่าลดหย่อนภาษีรายการหัก ค่าใช้จ่ายอื่นๆ ค่าโทรศัพท์ ค่าน้ำประปา ค่าไฟฟ้า รายการหักค่าวัสดุ อุปกรณ์ ข้อมูลสมาชิกและรายการหักสหกรณ์) ระบบการเงินรับ - จ่ายอื่นๆ และระบบบัญชี (ทะเบียนรับ ข้อมูลระบบงบประมาณ เงินสดย่อย งานธนาคาร ตั้งหนี้) และระบบการเงินรับจ่ายอื่นๆ และระบบบัญชี หน่วยงานภายในและภายนอก (ข้อมูลสวัสดิการ บัตรสวัสดิการ ข้อมูลค่าโทรศัพท์ร้านค้า ข้อมูลค่าไฟฟ้า ค่าน้ำประปาร้านค้า ข้อมูลพนักงาน ข้าราชการ ข้อมูลการเช่าพื้นที่ ข้อมูลอาจารย์พิเศษ TA/RA ข้อมูลอาจารย์ผู้สอน ค่าใช้จ่ายอาจารย์พิเศษ และข้อมูลการตัดจ่ายเช็ค) โดยมีวัตถุประสงค์ เพื่อให้ผู้บริหารทุกระดับของมหาวิทยาลัยได้ใช้ประโยชน์สูงสุดจากข้อมูลในระบบการบริหารการคลัง เพื่อเชื่อมโยงข้อมูลระหว่างหน่วยงาน และเพื่อให้สามารถรายงานต้นทุนต่อหน่วยผลงานได้แบบอัตโนมัติและเป็นส่วนหนึ่งของระบบสารสนเทศเพื่อใช้ในการบริหารและ การตัดสินใจที่สมบูรณ์ต่อไป

## Management Information System (MIS)

Suranaree University of Technology has developed an online service system to encourage its staff at different departments to strengthen as well as to participate, both as the users and information provides, in the financial database, building database, educational technology database, personnel information database, student database and educational program database. The objectives of the scheme are to support planning, specifying policies, and to use in conjunction with decision making at all levels of the administration, in such a way that is most efficient. It also develops different systems to speed up work processes and thus to increase their efficiency.

## Development of Financial Information System

SUT has developed its Financial Information System which comprises the Procurement System (registration, purchasing-approval request documenting system, code reservation, asset registration, payroll, other cash payments and accountancy system), Payroll System (personnel data, payroll data, address information, tax deduction, phone bills, water bills, electricity bills, material expenses, and data of SUT cooperative), Financial System and Accountancy System in internal and external organizations (welfare data, welfare benefit card, phone bill data, shops' electricity and water bill data, data on rental car drivers, rental space rates, TA/RA data, guest lecturers' data, and check debit data). The system is designed for SUT staff at all levels to be able to use the data listed above in connecting and coordinating with one another and to be able to recognize and report the costs of each project for better administration and decision-making in the future.

## ระบบสารสนเทศการติดตามผลการดำเนินงานตามแผนปฏิบัติการ

ระบบเทคโนโลยีสารสนเทศเพื่อการติดตามผลการดำเนินงานตามแผนปฏิบัติการพัฒนาขึ้นเพื่อให้หน่วยงานต่างๆ ของมหาวิทยาลัยสามารถเข้าถึงข้อมูลและรายงานผลการดำเนินงานตามตัวชี้วัดที่รับผิดชอบได้แบบ Online ตลอด 24 ชั่วโมง และหน่วยงานมีฐานข้อมูลผลการดำเนินงานตามแผนของหน่วยงานที่สมบูรณ์จากอดีตจนถึงปัจจุบัน มีการพัฒนาไปปฏิบัติการสู่การประมวลผลและแสดงผลในลักษณะรูปภาพกราฟิก เพื่อให้ผู้บริหารของมหาวิทยาลัยสามารถทราบภาพรวมผลการดำเนินงานในส่วนที่เกี่ยวข้องได้โดยตรง

## ระบบการลงทะเบียนผ่านทางอินเทอร์เน็ต

มหาวิทยาลัยเทคโนโลยีสุรนารีให้บริการลงทะเบียนเรียน การเพิ่ม ลด ถอนรายวิชา ตรวจสอบตารางเรียน ตารางสอบ ผลการเรียน และขอเอกสารการศึกษาผ่านระบบอินเทอร์เน็ต ซึ่งเป็นการเพิ่มช่องทางการให้บริการเพื่อประโยชน์สูงสุดแก่นักศึกษา นอกจากนี้ นักศึกษาสามารถใช้บริการผ่านระบบ SUTwifi ที่มหาวิทยาลัยจัดให้ ซึ่งมีพื้นที่ให้บริการครอบคลุมทั้งมหาวิทยาลัย ทำให้นักศึกษาสามารถใช้บริการได้สะดวกรวดเร็วและสามารถใช้งานได้ตลอดเวลา

## บริการข้อมูลข่าวสารผ่านระบบ SMS

มหาวิทยาลัยเทคโนโลยีสุรนารีมีบริการข้อมูลข่าวสารผ่านระบบ SMS ถึงนักศึกษา ผู้ปกครองและบุคลากรของมหาวิทยาลัย เพื่อส่งข้อมูลข่าวสารที่สำคัญไปยังผู้รับบริการ เช่น แจ้งผลการเรียน แจ้งห้องสอบประจำภาค ข่าวสารจากผู้สอนในรายวิชา/อาจารย์ที่ปรึกษา/สาขาวิชา/สำนักวิชาไปยังนักศึกษา ปฏิทินการศึกษา กิจกรรมที่สำคัญของมหาวิทยาลัย นัดหมายการประชุม เป็นต้น

## ศูนย์สอบ O-NET และ GAT/PAT ส่วนภูมิภาค

มหาวิทยาลัยเทคโนโลยีสุรนารี ได้รับมอบหมายจากสำนักทดสอบการศึกษาแห่งชาติ (องค์การมหาชน) ให้ทำหน้าที่ประสานดำเนินการจัดสอบทางการศึกษาระดับชาตินั้นพื้นฐาน (O-NET) ดูแลรับผิดชอบใน 4 จังหวัด ได้แก่ นครราชสีมา ชัยภูมิ บุรีรัมย์ และสุรินทร์ นอกจากนี้มหาวิทยาลัยยังเป็นศูนย์สอบความถนัดทั่วไป (GAT) ความถนัดทางวิชาการและวิชาชีพ (PAT) ซึ่งทำให้นักเรียนได้รับความสะดวกในการสอบ

## Information System for the Performance Monitoring according to the Operational Plans

The Information Technology System for 24-hour online performance monitoring according to the operational plans has been developed for all the university units to access the data and to report their performance subject to indicators on their accounts online all through 24 hours. Moreover, each unit has its own complete database from the past to present of its performance according to the respective plan. There has been enhancement toward graphical processing and visualization so that the university administrators can directly appreciate the overall performance of the relevant units.

## Internet Registration System

Suranaree University of Technology provides services in course registration, addition, reduction, withdrawal, learning schedule check, exam result check, and request for documents via the Internet System. This is an additional channel of services for the maximum benefits of students. Besides, students can avail the services through SUTwifi arranged by the university covering the entire campus to enable students to make use of the services conveniently, fast, and around-the-clock.

## SMS service

Suranaree University of Technology also offers SMS service to students and their parents or guardians, and university staff to send important messages to the receiver, such as exam results, midterm/final exam schedules, news from teachers/advisors/schools/institutes to students, study calendar, university activities, meeting appointments, etc.

## Regional O-NET, GAT/PAT Testing Center

Suranaree University of Technology has been assigned by the Office on National Testing Center (Public) to coordinate Ordinary National Educational Test (O-NET) in 4 provinces: Nakhon Ratchasima, Chaiyaphum, Buriram, and Surin. Besides, it is also the Testing Center for General Aptitude Test (GAT) and Professional Aptitude Test (PAT), convenient for students to take the test.