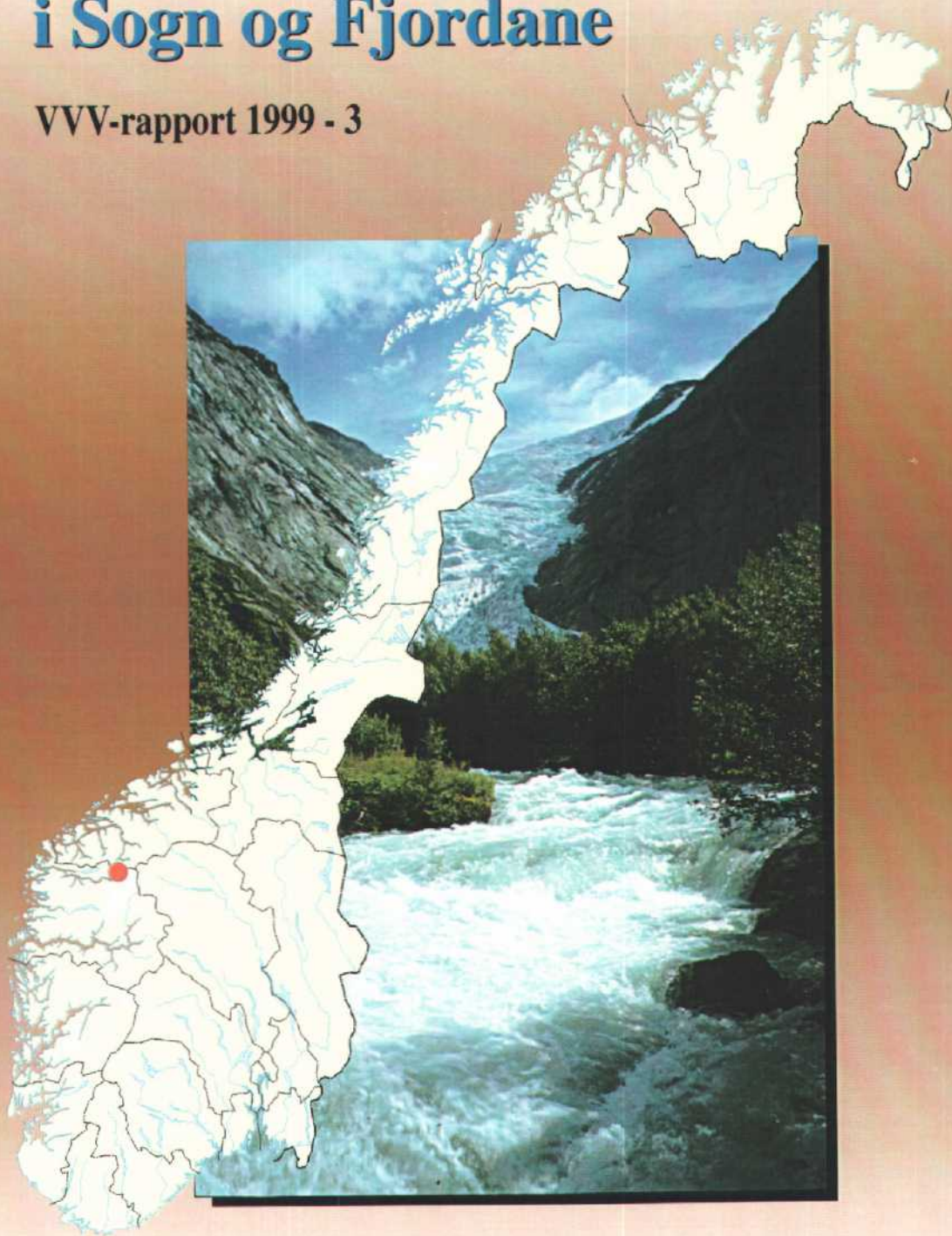


Verdiar i Oldenvassdraget, Stryn kommune i Sogn og Fjordane

VVV-rapport 1999 - 3



Utgitt av Direktoratet for naturforvaltning i samarbeid med
Norges vassdrags- og energidirektorat og Fylkesmannen i Sogn og Fjordane

Refererast som:

Fylkesmannen i Sogn og Fjordane 1999. Verdier i Oldenvassdraget, Stryn kommune i Sogn og Fjordane.

Utgitt av Direktoratet for naturforvaltning i samarbeid med Norges vassdrag- og energidirektorat.

VVV-rapport 1999 -3. Trondheim

39 sider, 5 kart + registreringskjema

Forsidefoto: Anders Anderssen, Briksdalselva og Briksdalsbreen

Layout: Knut Kringstad

Verdiar i
Oldenvassdraget, Stryn kommune
i Sogn og Fjordane

Vassdragsnr.: 188.1z
Verneobjekt: 188/1
Verneplan I

VVV-rapport 1999-3

Tittel <i>Verdiar i Oldenvassdraget</i>	Dato <i>juni 1999</i>	Antall sider <i>39+kart og vedlegg</i>	
Forfatter <i>Heidi Sandvik</i>	Institusjon <i>Fylkesmannen i Sogn og Fjordane</i>		Ansvarlig sign <i>Jofred Takle</i>
TE-nr. <i>827</i>	ISBN-nr. <i>82-7072-327-4</i>	ISSN-nr <i>1501-4851</i>	VVV-Rapport nr. <i>1999-3</i>
Vassdragsnavn <i>Oldenvassdraget</i>	Vassdragsnummer <i>188.1Z</i>	Fylke <i>Sogn og Fjordane</i>	
Vernet vassdrag nr <i>188/1)</i>	Antall objekter/omr <i>8</i> <i>(+2 kulturminner/-miljøer)</i>	Kommuner <i>Stryn</i>	
Antall delområder med Nasjonal verdi (***) <i>6</i>	Regional verdi (**) <i>0</i>	Lokal verdi(*) <i>2</i>	
EKSTRAKT			
Oldenvassdraget ligg i Stryn kommune og vart verna mot kraftutbygging i 1973.			
<i>VVV-prosjektet (Verdiar i verna vassdrag) er initiert av Direktoratet for Naturforvaltning (DN) og Norges Vassdrags- og Energidirektorat (NVE). Formålet er å kartleggje og synleggjere verneverdiane i verna vassdrag. Fylkesmannen i Sogn og Fjordane, på oppdrag frå DN og NVE, presenterer i denne rapporten dokumentasjon av kjende verdiar i Oldenvassdraget.</i>			
<i>Nedbørsfeltet strekkjer seg frå havnivå til bredekt høgfjell. Botanisk sett er vassdraget typisk for indre Nordfjord og har dei fleste aktuelle floraelementa og vegetasjonstypane. Vassdraget har verdi for fugl både i hekketida og som overvintringsområde. Oldenelva er lakse- og sjøauførande og er karakterisert som storlakselv. Oldevatnet har bestand av storaure. Vassdraget har store landskapskvalitetar og er eit mykje nytta turistmål. I samband med fjell- og brevandring har området nasjonal/ internasjonal friluftsverdi. Det finst verdifulle kvartærgeologiske element, og dessutan ein del kulturminne i området. Denne rapporten freistar å strukturere og illustrere dette faglege stoffet på ein måte som m.a. kan nyttast i kommunal forvaltning.</i>			
SUMMARY IN ENGLISH			
<i>The watershed of Oldenvassdraget is situated in the municipality of Stryn in Sogn og Fjordane. In 1973 this watershed was protected against development of future water power plans.</i>			
<i>The Directorate for Nature Management (DN) and The Norwegian Water Resources and Energy Directorate (NVE) established a project for documentation of areas with ecological and cultural values in protected watercourses. The County Governor of Sogn og Fjordane has worked out this report about of the values in the river Oldenvassdraget.</i>			
5 STIKKORD PÅ NORSK		5 KEYWORDS IN ENGLISH	
<i>Prossesser og former skapt av is og vann</i>		<i>Geomorphology</i>	
<i>Biologisk mangfold</i>		<i>Biodiversity and Ecology</i>	
<i>Landskapsbilde</i>		<i>Forms of Landscapes</i>	
<i>Friluftsliv</i>		<i>Outdoor Recreation</i>	
<i>Kulturminne/-miljø</i>		<i>Cultural Heritage and the Historical Landscape</i>	

FØREORD

Direktoratet for naturforvaltning (DN) og Norges vassdrags- og energidirektorat (NVE) er i fellesskap ansvarleg for prosjektet "Verdiar i verna vassdrag" (VVV-prosjektet). Føremålet er å gjere kunnskapen om verdiane lettare tilgjengeleg for kommunar og andre som forvaltar verna vassdrag med nærområde. Etter at Stortinget 1. april 1993 vedtok Verneplan IV for vassdrag, er 341 vassdragsobjekt verna mot kraftutbygging. Stortinget har fleire gongar presisert at verneverdiane i dei verna vassdraga ikkje må forringast av andre inngrep. Rikspolitiske retningslinjer (RPR) for verna vassdrag vart vedteke 10. november 1994. Retningslinjene gir kommunar, fylkeskommunar og statlege myndigheiter rammer for planlegging og forvaltning.

VVV-prosjektet skildrar verdiar innan prosessar og former skapt av vatn og is, biologisk mangfald, landskapsbilde, friluftsliv og kulturminne/miljø og skal ut frå eksisterande kunnskap synleggjere dei viktigaste verdiane. I tillegg kan det òg finnast andre verdiar som er viktige for vernet. I prosjektet vert det laga vassdragsvise rapportar som gir ein oversiktleg presentasjon av viktige område i tekst og på kart. Informasjonen i rapportane vil seinare verte tilgjengeleg med digitale kartdata. Ansvar for utarbeiding av den enkelte rapport ligg til fylkesmannen i vedkomande fylke.

Oldenvassdraget har sidan vedtak i Stortinget 6. april 1973 vore verna mot vasskraftutbygging (verneplan I). Denne rapporten er utarbeida av Fylkesmannen i Sogn og Fjordane. Rapporten presenterer dokumentasjon av kjende verdiar som finst i og ved vassdraget. Arbeidet er utført i samarbeid med Stryn kommune ved miljøvernleiaren, som har bidrege med faglege opplysningar og kommentarar til manus. Heidi Sandvik, som har vore engasjert av miljøvernavdelinga for å jobbe med VVV-prosjektet, har stått for utarbeidinga av rapporten.

Trondheim – Leikanger - Oslo, juni 1999

*Direktoratet for naturforvaltning
naturbruksavdelingen*

*Ola Skauge
avdelingsdirektør*

*Norges vassdrags- og energidirektorat
vassdragsavdelingen*

*Bjørn Wold
avdelingsdirektør*

*Fylkesmannen i Sogn og Fjordane
miljøvernavdelinga*

*Gunnar Berge
fylkesmiljøvernssjef*

INNHALD

FØREORD

SAMANDRAG

1.0	INNLEIING	11
1.1	<i>Generell skildring av vassdraget</i>	11
1.2	<i>Hydrologi og vasskvalitet</i>	11
1.3	<i>Arealopplysningar</i>	12
1.4	<i>Kunnskapsstatus</i>	14
2.0	PROSESSAR OG FORMER SKAPT AV IS OG VATN	16
2.1	<i>Vassdragsselement</i>	16
2.2	<i>Geofaglege element</i>	16
2.3	<i>Utvalde delområde og objekt</i>	17
3.0	BIOLOGISK MANGFALD	18
3.1	<i>Ferskvassbiologi</i>	18
3.2	<i>Botanikk</i>	18
3.3	<i>Vilt</i>	19
3.4	<i>Utvalde delområde og objekt</i>	20
4.0	LANDSKAPSBILDE	21
4.1	<i>Landskapsregion og særpreg</i>	21
4.2	<i>Framtredande landskapselement</i>	21
4.3	<i>Utvalde delområde/kart over landskapsområda</i>	21
5.0	FRILUFTSLIV	24
5.1	<i>Naturturisme</i>	24
5.2	<i>Jakt og fiske</i>	25
5.5	<i>Utvalde delområde og objekt</i>	25
6.0	KULTURMILJØ	27
6.1	<i>Vassdragsrelaterte kulturmiljø</i>	27
6.2	<i>Verdifulle kulturlandskap</i>	27
6.3	<i>Andre kulturminne-/miljø</i>	28
6.4	<i>Utvalde delområde og objekt</i>	28
7.0	AKTUELLE TRUGSMÅL MOT VERNEVERDIANE	30
8.0	LITTERATUR	33
9.0	KRITERIUM OG VERDISETJING BRUKT I RAPPORTEN	35
9.1.	<i>Metode for utpeking og gradering av verdi</i>	35
10.0	TEMAVISE KART MED OVERSIKT OVER DELOMRÅDE	38
	<i>Vedlegg 1. Registreringsskjema</i>	40

SAMANDRAG

Oldenvassdraget (088.1Z) ligg i Stryn kommune. Vassdraget vart verna mot kraftutbygging i 1973, utan at dokumentasjonen over verneverdiane den gong var særleg fylldig.

Nedbørsfeltet strekkjer seg frå havnivå til bredekt høgfell. Delar av vassdraget ligg innanfor Jostedalsbreen nasjonalpark. Botanisk sett er vassdraget typisk for indre Nordfjord og har dei fleste aktuelle floraelementa og vegetasjonstypane, men manglar furuskog og mange myrtypar. Det er ikkje registrert spesielt sjeldne planteartar eller vegetasjonstypar. Vassdraget har verdi for fugl både i hekketida og som overvintringsområde. Oldenelva er lakse- og sjøaureførande og er karakterisert som storlakselv. Oldevatnet har bestand av storaure. Landskapet har stor opplevingsverdi og vassdraget blir mykje nytta i samband med friluftsliv og reiseliv. I samband med fjell- og brevandring har området særleg stor verdi, og Jostedalsbreen og Briksdalsbreen har nasjonal og internasjonal verdi for friluftslivet. Det finst verdifulle kvartærgeologiske element, og dessutan ein del kulturminne i området. Denne rapporten freistar å strukturere og illustrere dette faglege stoffet på ein måte som m.a. kan nyttast i kommunal forvaltning.

Rapporten inneheld 5 hovudgrupper av fagtema:

- Prosessar og former skapt av is og vatn*
- Biologisk mangfald*
- Landskapsbilde*
- Friluftsliv*
- Kulturminne/-miljø*

Desse faglege tema vert så vurderte etter VVV-faglege kriterium (hovudkriterium og støttekriterium for kvar hovudgruppe), og deretter sorterte etter 3 verdikategoriar:

- Nasjonal verdi*
- Regional verdi*
- Lokal verdi*

Det Oldenvassdraget inneheld av natur- og kulturverdiar er freista framstilt i tabellar i slutten av kvart kapittel og på kart bak i rapporten (kap. 10).

Under fagtema prosessar og former skapt av is og vatn er to delområde skildra og verdivurderte. Begge har fått nasjonal verdi.

Under fagtema biologisk mangfald er fire delområde skildra og verdivurderte. To område har fått nasjonal verdi og to har fått lokal verdi.

I kapitlet om landskapsbilde er fire delområde vurderte ut frå opplevingsverdi. Opplysningane og verdivurderingane er henta frå NIJOS-rapporten «Landskapet i Stryn kommune» (Sønstebø 1996). Eit delområde har fått svært høg opplevingsverdi (nasjonal verdi) og tre har fått høg opplevingsverdi (regional verdi).

To delområde er skildra og verdivurderte under fagtema friluftsliv. Begge desse har fått nasjonal verdi.

To fornminne og tre kulturlandskapsområde langs vassdraget er skildra. VVV-prosjektet føretek inga verdivurdering av kulturminne.

Dei faglege vurderingane i rapporten byggjer i stor grad på eksisterande litteratur og tidlegare granskingar. Rapporten har mange litteraturreferansar som er samla i kapittel 8. Det er fylt ut registreringsskjema (vedlegg 1) med m.a. verdivurderingar og referansar for kvart delområde.

1.0 INNLEIING

1.1 *Generell skildring av vassdraget*

Oldenvassdraget ligg i Stryn kommune inst i Nordfjord. Vassdraget skjer seg i ca. 25 km lengde inn i fjellmassiv som er dekt av Jostedalsbreen i aust og sør og av Myklebustbreen i vest.

Naturgeografisk høyrer området til Vestlandet sin lauv- og furuskogregion, underregion 37 fjordstroka i Nordfjord og på Sunnmøre.

Klima

Klimatisk høyrer Oldenvassdraget til den minst oseaniske delen av Nordfjord.

Innover dalen har klimaet ein nokså utprega kontinental karakter. På grunn av dei høge fjella er solgangen kort, og det vert lett store temperaturskilnader gjennom døgnet. Vinteren er kaldare enn ute ved hovudfjorden. Både vatna og elva er islagde gjennom ettervinteren.

På Vanberg, litt ute i fjorden, ligg årsnedbøren på litt over 1200 mm. I Oldenvassdraget, og særleg innover i dalen, er nedbørmengda mykje lågare. Dette fører til at låglandet har dårleg snødekke om vinteren. Med høgda aukar nedbøren, og høgt i liene og på fjella er snødekket solid og dels langvarig. Dei mange fossane i sideelvane skaper lokalt belte av konstant høg luftråme.

Generell inngrepsstatus for Oldenvassdraget:

Deltaområdet er fylt ut og i stor grad nedbygd. I jordbrukslandskapet opp til Eide er det dyrka nær ned til elvekanten. Det finst lite naturleg vegetasjon langs elva, men god tilrettelegging for fiske med fiskestiar og landingsplassar. Langs dei tre vatna er elvebreidda stykkevis vanskeleg tilgjengeleg. Vegar og dyrka jord går heilt ut i vasskanten. Dette saman med store forbyggingar pregar vassdraget opp til Melkevoll. Ovanfor Briksdalsbre fjellstove og Melkevoll ligg vassdraget urørt, men med stor menneskeleg turaktivitet.

1.2 *Hydrologi og vasskvalitet*

Nedbørsfeltet til Oldenvassdraget har eit areal på 222 km². Nedbørsfeltet går frå havnivå og opp i over 1900 m o. h. Fjordsjøane Oldevatnet og Floen utgjer det meste av vassdragsstrekninga som forutan Oldnelva elles er samansett av korte elvestrekningar. Brear dekkjer 35 % av nedbørsfeltet og vassdraget er såleis sterkt brepåverka. Vasskvaliteten er generelt kalkfattig vatn av nøytral karakter.

Oldevatn (33 m o. h.) har to basseng med samla lengde på 12 km, overflate på 8,4 km² og største djupn på 90-95 m. Strandsona er dei fleste plassar bratt og av grus og stein. Fleire tilløpselvar drenerer til øvre Oldevatn frå sør. Dalelva, som er den største, har i store delar av året sterkt breblakka vatn. Rustøygrova og Sulkja som er mindre tilløpselvar i same område inneheld mindre brevatn.

Floen er eit mindre vatn nedstraums Oldevatn. Vatnet har relativt store gruntområde og stor gjennomstrøyming.

Frå Floen renn Oldnelva nordover mot utløpet ved tettstaden Olden. Årleg middelvassføring i Oldnelva (1930-1960) er på 15,0 m³/s, og avrenninga frå Oldevatnet gjer at elva er relativt varm utover hausten og tidleg på vinteren. Elva kan i periodar vere påverka av avrenning frå landbruket. Analyse av ei vassprøve som vart teken i Oldnelva 06.11.95 viste at vatnet i elva ikkje var surt. Det var ikkje påvist labilt (giftig) aluminium og den syrenøytralisierende kapasiteten var svært høg. Vasskvaliteten er god for overleving og vekst av laks- og aureungar i elva.

1.3 Arealopplysningar

Følgjande område/førekomst i Stryn kommune er verna etter naturvernlova: Ei furu ved Hatleim vart verna som naturminne den 31.07.31, Flostranda naturreservat (1791 da) den 13.09.91 og Jostedalsbreen nasjonalpark (387 000 da) den 25.10.91, med ei utviding i Bødalen, Sunndalen og Erdalen (totalt 78 000 da) den 18.06.98. Fylkesmannen skal i samarbeid med grunneigarane utarbeide skjøtselsplan for Bødalen, Sunndalen og Erdalen. Arbeidet startar vinteren 1999.

I samsvar med rikspolitiske retningslinjer for verna vassdrag er Stryn kommune i gang med å utarbeide plan for differensiert forvaltning av Stryne-, Loen- og Oldenvassdraga. Dette arbeidet vil bli slutført i 1999.

Inngrepsfrie naturområde

Med inngrepsfrie naturområde meiner ein område som ligg lenger enn ein kilometer frå tyngre tekniske inngrep. Desse områda er vidare inndelt i soner basert på avstand til næraste teknisk inngrep: Inngrepsfri sone 2 (1-3 kilometer frå tyngre tekniske inngrep), inngrepsfri sone 1 (3-5 kilometer frå tyngre tekniske inngrep) og villmarksprega område (> 5 kilometer frå tyngre tekniske inngrep).

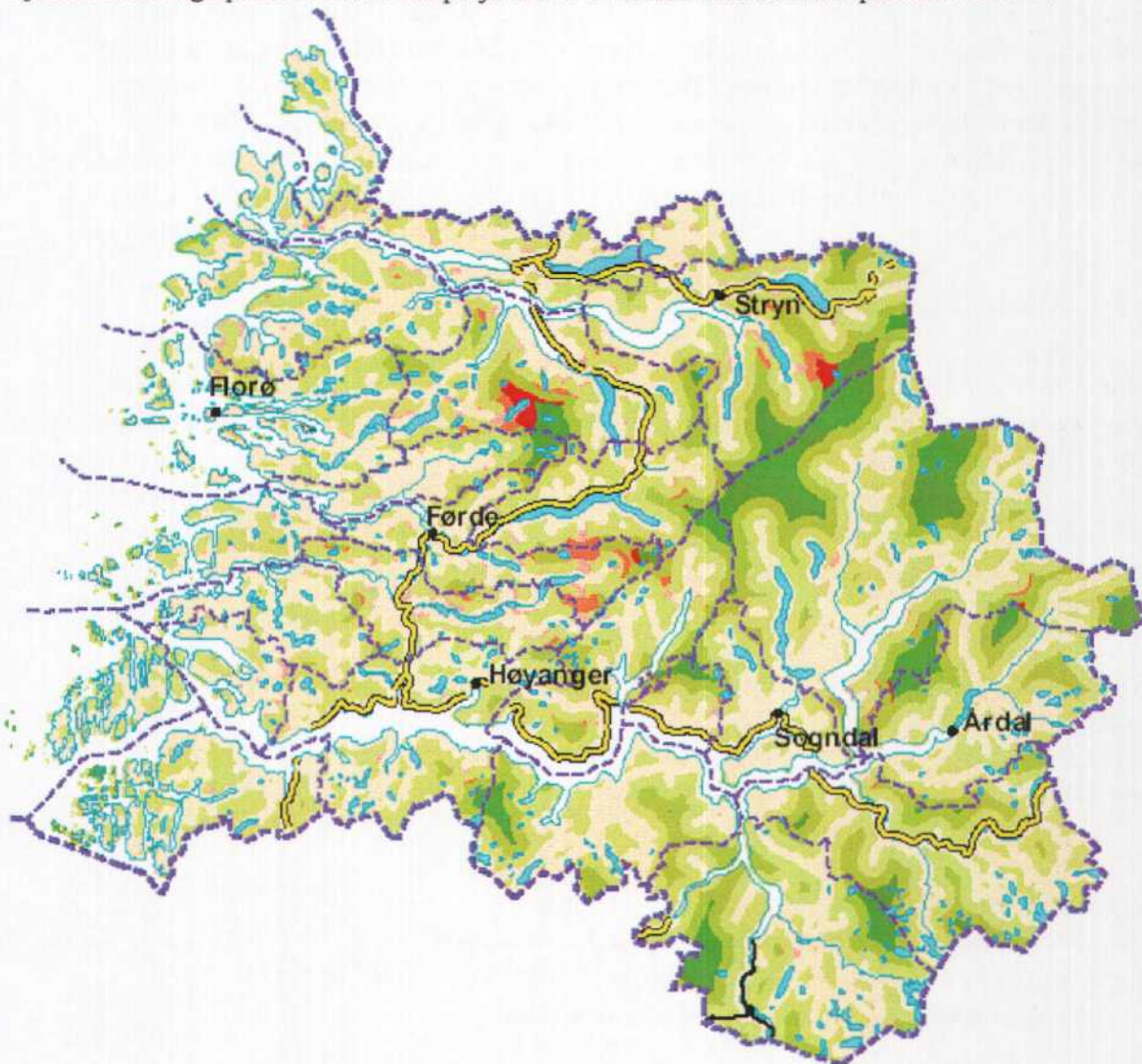
Arealstatistikk frå DN over inngrepsfrie naturområde i Noreg syner at 12 % av landarealet er såkalla villmarksprega naturområde. I Sør-Noreg har slike område vorte dramatisk reduserte frå 27 % i 1900 til 5 % i 1994. Villmarksprega areal vart i perioden 1988 til 1994 redusert med 6,2 % i Sogn og Fjordane og med 13 % i Stryn kommune (tabell 1 og figur 1).

	Inngrepsnære	Sone II	Sone I	Villmark	Sum
1988	507,374	510,983	257,796	108,824	1384,977
1994	534,750	516,102	239,408	94,716	1384,976







Tabell 1. Arealstatistikk over inngrepsfrie naturområde i Stryn kommune i 1998 og 1994 (DN mai 98). Alt areal er i km².

Figur 1. Inngrepsfrie naturområde i Sogn og Fjordane

Gjenverande inngrepsfrie naturområde pr. januar 1994 saman med bortfall i perioden 1988-94



• **Teiknforklaring**

-  Mørkeraude område er areal som pr. januar 1988 var «villmarksprega område», men som på grunn av inngrep i perioden 1988-94 ikkje lenger er «villmarksprega».
-  Mellomraude område er areal som pr. januar 1988 var «inngrepsfrie område sone 1», men som på grunn av inngrep i perioden 1988-94 ikkje lenger er «sone 1».
-  Lyseraude område er areal som pr. januar 1988 var «inngrepsfrie område sone 2», men som på grunn av inngrep i perioden 1988-94 er vorte «inngrepsnære».
-  Mørkegrøne område er «villmarksprega område» pr. januar 1994.
-  Mellomgrøne område viser det meste av «inngrepsfrie område sone 1» pr januar 1994.
-  Lysegrøne område viser det meste av «inngrepsfrie område sone 2» pr 1. januar 1994.

Størstedelen av dei inngrepsfrie naturområda i Stryn er brear, høg fjell og andre lite produktive areal. Inngrepsfrie område som ein kan rekne som særleg verdifulle fordi dei representerer sjeldne kvalitetar, er m.a område med strandsone langs fjordar, flatt terreng og elvelandskap i låglandet, produktivt areal (t.d. produktiv skog), område med stort spekter av naturtypar og terrengformer, naturlege økosystem (utan innførte artar som t.d. gran utanfor naturleg utbreiingsområde) og område som er store i høve til andre inngrepsfrie område i same naturgeografiske region. Vidare er inngrepsfrie naturområde som ligg i verna vassdrag, i eller i tilknytning til verneområde, eller andre område med uttrykte verneinteresser av særleg verdi.

1.4 Kunnskapsstatus

Denne VVV-rapporten byggjer hovudsakleg på rapportar frå granskingar av verneplan I - vassdrag, som vart utført rundt 1987. Innsatsen vart konsentrert på fagfelte botanikk, geologi, ornitologi, ferskvassfisk og til dels friluftsliv. Status for ein del av verneverdiane kan ha endra seg etter dette. Det kan òg finnast verneverdiar i tilknytning til vassdraget utover det som er kjent eller er innhenta informasjon om i samband med dette prosjektet. Det har ikkje vore ressursar tilgjengeleg for feltarbeid/kartlegging av verneverdiar i område som har mangelfull dokumentasjon.

Universitetet i Oslo har starta opp med granskingar av Oldenvassdraget, som inngår i prosjektet «Arctic and Alpine Stream Ecosystem Research» og er eit EU-finansiert prosjekt under «Environment and Climate» programmet. NVE har målestasjonar både på Briksdalsbreen og i vassdraget og føretak glasiologiske målingar, sedimentmålingar og hydrologiske målingar.

Kapittel 2: Prosessar og former skapt av is og vatn

Verneverdiane innanfor dette temaet er relativt godt dokumenterte. Opplysningane i denne rapporten er hovudsakleg henta frå rapporten «Oldenvassdraget. Geomorfologi og kvartergeologi» frå Sogn og Fjordane distriktshøgskule.

Kapittel 3: Biologisk mangfald

Dei botaniske granskingane i 1987 var konsentrerte om areal nær vassløpa. Fjellområda vart svært dårleg undersøkte.

Dei ornitologiske granskingane var også ufullstendige med berre to og eit halvt feltdøgn i 1987. Den ornitologiske rapporten gir ei brukbar oversikt over fuglefaunaen i hekkesesongen. Sjeldne og sårbare artar er ofte vanskeleg å oppdage ved slike kortvarige inventeringar og er truleg ikkje godt nok dokumenterte.

I store delar av vassdraget er det ikkje utført granskingar på livet i sjølve vassstrengen anna enn på ferskvassfisk. Dei fiskeribiologiske verdiane er relativt godt dokumenterte.

Miljøvernleiaren i Stryn kommune har bidrege med nyare opplysningar om viltet.

Kapittel 4: Landskapsbilde

Kapitlet om landskapsbilde byggjer på NIJOS-rapporten «Landskapet i Stryn kommune», som skildrar og klassifiserer landskapsområda i kommunen. Landskapsverdiane er såleis relativt

godt dokumenterte.

Kapittel 5: Friluftsliv

Opplysningane om friluftslivsverdiar byggjer hovudsakleg på FRIDA-registeret, fylkesdelplan/handlingsplan for friluftsliv og NIJOS-rapporten "Landskapet i Stryn kommune". I VVV-prosjektet skal særleg friluftsområde knytt til vassstrengen vektleggjast, men i dei nemnde kjeldene er vassbaserte aktivitetar som fiske, bading, leik og opphald ved vatn, roing, padling og annan båtbruk dårleg dokumenterte. Fiske er likevel dokumentert gjennom fangststatistikkar o.l. I arealdelen til andre gongs utlegging av kommuneplanen er friluftsområde som har regional/nasjonal bruksverdi merka av på kartet. Det er òg innteikna turstiar/fiskestiar langs dei nedre delane av dei verna vassdraga (Stryneelva, Loelva og Oldenelva).

Kapittel 6: Kulturmiljø

Dei registrerte fornminna (per. 1983) for Stryn og Hornindal kommune er samla i ein eigen rapport, frå Universitetet i Bergen, Historisk Museum. Berre fornminne som er registrerte i eller langs vassdragsbeltet er teke med i denne VVV-rapporten. Når det gjeld andre kulturminne som naturleg er knytt til vassstrengen, som gamle kvernhus, kraftverk, vassdrivne sager o.l. kjenner ikkje kommunen, ved skule og kulturetaten, til systematisk innsamla opplysningar eller oversikt over slike funn. Statens Vegvesen Sogn og Fjordane ved Vegkontoret har laga ei oversikt over kartlagde vegminne i kommunane i Sogn og Fjordane. Eit utval av dei mange kulturlandskapsområda i vassdraget er dokumenterte i rapporten «Kulturlandskap og kulturmarkstypar i Stryn kommune» frå Sogn og Fjordane distriktshøgskule.

I arealdelen til andre gongs utlegging av kommuneplanen er fornminne, bevaringsverdige stølsmiljø og naustmiljø merka av på plankartet.

2.0 PROSESSAR OG FORMER SKAPT AV IS OG VATN

2.1 Vassdragselement

På grunn av dei bratte formasjonane er nedbørsfeltet rikt på høge fossar, stryk og djupe gjel. Vålefossen har eit fritt fall på omlag 150 meter. Vassdraget har to fjordsjøar som er viktige element i landskapsbildet. Fleire stadar heng aktive brearmar ut mot hovuddalen frå platåbrear i sidedalar. Ved utløpet av Oldenelva er eit lite marint delta, som det no etter omfattande utfyllingar er lite att av.

2.2 Geofaglege element

Berggrunn og jordsmonn

Berggrunnskartet «Stryn» (M= 1:50 000) syner at det i Oldedalføret nord for Sunde er bandgneis og til dels augegneis med diorittisk til granittisk samansetning. I fjellområda over 11-12 000 m o. h. på austsida er det grovkorna granitt, til dels omdanna augegneis. For den sørlege delen av området finst det berre oversiktskart. Dette viser dei same hovudtrekka som i den nordlege delen.

Desse bergartane forvitrar sakte, og gir opphav til lite og næringsfattig jordsmonn. Omkring Flåten-Sunde-området midt i dalen er likevel berget kraftigare knust enn vanleg, og her finn ein difor litt betre jordartar. Lausmasseavsetningane er alle prega av utgangsmaterialet. Berre der eksposisjon og tilsig er optimale, er næringsforholda gode nok til at det er danna bra med moldjord. Ein del av dalbotnen er prega av flaum og forsumping, og har difor humusrike sumpmarksjordartar eller torv.

Former og spor etter prosessar

Frå Yngre Dryas (11 000-10 000 år før notid) finn ein sidemorener like vest for Melheimvatnet (UTM 876 566) som er avsett frå ein dalbre ut Oldedalføret. I sidedalar på austsida av dalen ligg mindre restar etter sidemorene avsett etter ein dalbre i hovuddalføret.

Frå Preboreal tid (10 000-9 000 år før notid) finst fleire israndsavsetjingar og breelvterrassar. Ved Melheim og Løken (UTM 850 560) ligg ei israndsavsetning som er gjennomskåren av Oldenelva. Avsetninga er bygd opp til 60-80 m o. h. I dalføret aust for Neslenibba (UTM 859 464) ligg ei bogeforma sidemorene omlag 1020 m o. h. som er korrelert til israndsavsetninga ved Melheim og Løken. Ved Eide (UTM 853 542) ligg ei israndsavsetning som skil Oldevatnet og Floen frå kvarandre.

Inst i Oldedalen ligg breelvterrassar, der toppflatene markerer kor høgt havet stod under og like etter isavsmeltinga. På Åbrekk (UTM 845 408) ligg ein større terrasse med svakt bølgjande overflate 84-86 m o. h. På Myklebust (UTM 839 411) ligg langstrakte terrassar langs den vesle dalsida, der toppflata på den høgste terrassen ligg 71 m o. h. Heilt inst i Oldedalen, sør for Melkevoll, ligg ei større breelvavsetning (UTM 844 395) med svakt skrånande toppflate 100 m o. h.

I tillegg til dei gamle morenene frå isavsmeltingstida, er det registrert ei rekkje randmorener frå den vesle istida til i dag. Morenene framom Brenndalsbreen og Briksdalsbreen blir omtala

under utvalde delområde (P1 og P2).

Store vifter med lausmasse er eit karakteristisk trekk for Oldedalføret. Viftene er bygde opp der elvar og bekkar frå sidedalar kjem ned mot dalbotnen. Nokre av dei endar i vatn. Viftene kan vere reine skredvifter, flaumskredvifter, snøskredvifter eller breelvvifter, eller vere resultat av fleire ulike prosessar. Nokre stader ligg rotpunktet på breelvviftene så høgt at delar av dei må vere avsette under eller like etter isavsmeltinga.

På Brynestad (UTM 852 567) er det ei større vifte med to massetak i. Vidare oppover dalen er det oppbygd elvevifte ved Solheim (UTM 855 547), sør for Eide sentrum (UTM 850 537), ved Sandnes (UTM 858 533) og Årnes (UTM 858 510). Ved Mindresunde (UTM 845 494) er det bygd opp to vifter frå motsette dalsider. Viftene er så store at dei nesten går saman.

På vestsida av Oldevatnet ved Gytri (UTM 830 475) ligg ei større vifte med rotpunkt omlag 200 m o. h. Den delen av vifta som ligg sør for Gytrielva er ein større erosjonsrest som vart bygd opp under eller like etter isavsmeltinga. Ved Yri (UTM 834 455) har Yrielva, som drenerer delar av den austlege delen av Myklebustbreen, bygd opp ei elvevifte.

2.3 Utvalde delområde og objekt

P1 Brenndalsbreen

Brenndalen er ein hengande austleg sidedal til Oldedalen. Han er eit uvanleg instruktivt eksempel på ein hengande dal. Store erosjonsformer i fjell er særleg tydelege her sidan berre nedste delen av dei bratte dalsidene og dalbotnen er dekt av lausmassar. Frå dalmunningen til der brefronten ligg i dag, omlag 2 km lenger inne, er det ei rekkje parallelle endemoreneryggar frå 1750 og yngre. Både landskapsformene og dei mange godt utvikla moreneryggane tilseier at området bør få ei viss form for vern.

P2 Briksdalsbreen

Hengande austleg sidedal i inste enden av Oldedalen. Markerte morenetrinn mellom Kleivane (1750-morene) og Briksdalsvatnet (1945-posisjon til breen). Området er viktig som dokumentasjonskjelde for brehistoria etter 1750. Breen har stor glasiologisk interesse. Brearmen er no blant utløparane til Jostedalsbreen som rykkjer mest fram. Etter det siste breframstøtet som starta i 1987 har breen rykka fram ca. 340 meter og Briksdalsvatnet er no heilt fylt med is.

Namn på delområde		Gradering	Hovudkriterium					Støttekriterium			
			H01	H02	H03	H04	H05	S01	S02	S03	S04
P1	Brenndalsbreen	N	x	x		x		x	x	x	x
P2	Briksdalsbreen	N	x	x		x			x	x	x

Tabell 2. Prosessar og former skapt av is og vatn; verdivurdering av delområda. Sjå kart bak i rapporten.

N: Nasjonal verneverdi
R: Regional verneverdi
L: Lokal verneverdi

H01 Urørt
H02 Historisk dokument
H03 Mangfald/variasjon
H04 Representativitet/typisk
H05 Sjeldan

S01 Sårbar
S02 Del av system
S03 Forskingsverdi
S04 Pedagogisk verdi

3.0 BIOLOGISK MANGFALD

3.1 Ferskvassbiologi

Det er utført granskingar på laks og sjøaure i Oldenelva, og både ungfiskgranskingar og gytefiskteljingar. Prøvefiske i Oldevatnet har dokumentert at vatnet har bestand av storaure. I store delar av vassdraget er det ikkje utført granskingar på livet i sjølve vasstrengen anna enn på ferskvassfisk. I øvre del av Daleelva vart det i 1997 teke drivprøver (entomologiske granskingar) i samband med ei hovudfagsoppgåve, for å studere omfanget av kolonisering av botndyr til breelvar frå ikkje-brepåverka sidebekkar. *Chironomidae* (fjærmygg) utgjorde 95% av drivfaunaen i Briksdalen.

I Vassdragsrapport – Verneplan I-vassdrag om Oldenvassdraget er den samla verdien for fisk i vassdraget vurdert til svært høg. Vurderinga er m.a. gjort på grunnlag av at vassdraget har fiskebestandar og tilbod for sportsfiske av stor verdi, stor ungfiskproduksjon av laks og sjøaure, Oldenelva er karakterisert som storlakselv, gode gyte- og oppveksttilhøve i Floen (ikkje lakseførande) og store bestandar av aure og røye i Oldevatnet. Lakse- og sjøaureførande strekning i Oldenvassdraget er omlag 2,7 km, nedstraums Løkenfossen. Fangstane av laks og sjøaure har, til liks med i andre elvar i regionen, gått sterkt tilbake dei siste åra.

3.2 Botanikk

Klimatisk tilhøyrrer Oldenvassdraget den indre fjordsona, kjenneteikna av varme somrar og nokså kjølige vintrar og med relativt lite nedbør. Plantedekket får eit visst kontinentalt preg, og vegetasjonen i låglandet har klar sørboreal karakter. På midlare nivå er svake suboseaniske trekk noko tydelegare. Fjellvegetasjonen har også visse oseaniske innslag, men er i hovudsak av nokså kontinental karakter og gjennomgåande fattig.

Den bratte topografien fører til at Oldenvassdraget nesten ikkje har myrområde. Derimot er tørre rasmarkar viktige landskapseiningar i låglandet. Dette gir forhold for relativt rik skog, men sidan dalen går rett syd-nord blir det ingen utprega sollier med klart varmekjær vegetasjon. Det blir heller ingen utprega kjølige baklier med fuktig høgstaudepreg, utanom i den aller inste delen av dalen.

Vegetasjonen er utelukkande av lauvskog (manglar furu) og kulturskapt vegetasjon i låglandet. Dei bratte og høge liene fører til skarpe og klare vegetasjonssoneringar over korte avstandar.

Topografien fører også til mange små og store fossar og elvegjel i dalsidene. Desse skapar lokalt humide forhold sjølv i indre sydvest-vende lier. Fossengane i Oldedalen er mindre og vegetasjonsmessig enklare enn tilsvarande i Loen og særleg i Stryn.

Vegetasjonen er gjennomgåande nokså artsfattig i heile vassdraget. Både i Strynevassdraget og Loenvassdraget finst ein god del sjeldne og plantegeografiske interessante artar.

Oldenvassdraget har svært få slike. Dei mange små fossengane, elvegjela og juva skaper likevel gode tilhøve for oseaniske kryptogamar som elles ikkje kan vekse så langt inn i landet. Den mest sjeldne fjellarten i området er snøørve, som berre er funnen i bregrusen framom Briksdalsbreen. Elles har silkeselje ein liten førekomst i ei prealpin ur ovanfor Brynestad, noko som er av stor plantegeografisk interesse.

3.3 Vilt

Sjølv om mange i daglegtale forbind omgrepet vilt med jaktbart vilt, meiner ein i viltlova alle viltlevande landpattedyr, fuglar, amfibier og krypdyr. Etter viltlova § 3 er alt vilt freda, inkludert egg, reir og bu, med mindre anna følgjer av lov eller vedtak med heimel i lov.

Stryn kommune har nyleg gjort relativt omfattande viltkartleggingar som er plotta inn på grunnlagskart.

I Vassdragsrapport – Verneplan I-vassdrag om Oldenvassdraget er den samla viltverdien for vassdraget vurdert til middels. Denne vurderinga byggjer på ufullstendige opplysningar. Berre granskingar av fuglelivet låg til grunn, og desse var i seg sjølv ufullstendige.

Ornitologi

Vassdraget har verdi for fugl både i hekketida og som overvintringsområde. Det er ikkje gjennomført undersøkingar av omfanget til hausttrekket i området. I hekketida er det fuglesamfunn knytt til skogliene og kulturmark, elvar og vatn som er dominerande. Skogliene er rike på sporvefugl, med m.a. relativt høg tettleik av songarar. Elve- og kulturmarksfaunaen er òg relativt variert, med ein bra lokal førekomst av vadefugl knytt til kulturmark. Om vinteren huser vassdraget ein del songsvaner, stokkand, siland, laksand og fossekall. Av artar som står oppførte på raudlista over trua artar er kvitryggspett (sårbar) og kongeørn (sårbar) registrert i vassdraget.

Pattedyr

Når det gjeld pattedyrartar som står på raudlista har det kome inn udokumenterte meldingar om jerv (sårbar) og gaupe (utilstrekkeleg kjend) i Oldenvassdraget på 1990-talet. Oter (sårbar) har ikkje vore meldt registrert på 90-talet.

Alle dei norske flaggermusartane står på raudlista for Noreg og har status utilstrekkeleg kjent. Av desse er vannflaggermus, dvergflaggermus og nordflaggermus registrert i kommunen.

Andre pattedyrartar som er registrerte i Stryn kommune er villrein, hjort, mink, mår, røyskatt, snømus, piggsvin, raudrev, ekorn og hare.

Amfibier og krypdyr

Ei anna gruppe viltartar som generelt er lite kartlagt er amfibier (t.d. salamander, frosk og padde) og krypdyr (t.d. hoggorm, buorm og firfisle). Alle amfibier og reptila er freda gjennom viltlova. Viktige truslar mot desse dyregruppene er tørlegging av myrar og våtmarker, bygging av vasskraftdammar, vassureining, forsuring og innføring av predatorar (rovdyr).

Jaktbart vilt

Hjorten er den viltarten som blir best utnytta i jaktsamanheng i kommunen, medan småvilt (først og fremst hare, orrfugl og rype) er relativt dårleg utnytta. Ein reknar at nedbørsfeltet årleg kan gje ei berekraftig avkastning på 120 hjort. Dei viktigaste overvintringsområda for hjort er under 400 m o. h., nedanfor Flåten-Sunde. For hjort er det særleg viktig å ta omsyn til kalvingsområde, vinterbeite og trekruter.

3.4 Utvalde delområde og objekt

B1 Oldevika

I utosen av Oldenelva er det danna eit mindre delta, som fungerer som overvintringsområde for våtmarksfugl. Området har vore vurdert i samband med verneplanarbeidet for våtmark. Deltaet har vore utsett for omfattande utfyllingar og utbyggingar.

Gruntvassområde nær elveutløp er svært viktige beite- og overvintringsområde for sjøaure. Osområde har særleg verdi for lakse- og sjøauresmolt under utvandring til sjøen og for den vaksne fisken som vender tilbake til elva for å gyte eller overvintre.

B2 Oldenelva

Lakse- og sjøaureførande strekning på 2,7 km opp til Løkenfossen. Elva har stor ungfiskproduksjon av laks og sjøaure og er karakterisert som ei storlakselv. Elva har òg lokal verdi som overvintringsplass for våtmarksfugl.

B3 Floen

Floen er ei grunn avsnøring av Oldevatnet. Området fungerer som hekke- og overvintringsplass for våtmarksfugl. M.a. hekkar stokkand, siland, storspove, raudstilk og vipe her. Floen har gode gyte- og oppvekstforhold for aure. Her finst også røye.

B4 Oldevatnet

Området er hekkeplass for våtmarksfugl, m.a. strandsnipe og siland. Vatnet er næringsfattig. Området har vore vurdert i samband med verneplanarbeidet for våtmark.

Oldevatnet har store bestandar av aure og røye. Det er dokumentert bestand av storaure i vatnet. Tilløpselvane Rustøygrova og Sulkja er viktige gyte- og produksjonsområde for aure i øvre Oldevatn. Det er av stor verdi for aurebestanden at ein tek vare på slike lokalitetar.

Namn på delområde		Gradering	Hovudkriterium				Støttekriterium			
			H01	H06	H05	H07	S05	S06	S03	S04
B1	Oldevika	L		x			x			x
B2	Oldenelva	N		x	x		x		x	x
B3	Floen	L		x			x			x
B4	Oldevatnet	N		x	x		x		x	

Tabell 3. Biologiske og økologiske kvalitetar; verdivurdering av delområda. Sjå kart bak i rapporten.

N: Nasjonal verneverdi
R: Regional verneverdi
L: Lokal verneverdi

H01 Urørt
H06 Sårbart
H05 Sjeldan
H07 Variasjon

S05 Biologisk funksjon
S06 Arealstorleik
S03 Forskningsverdi
S04 Pedagogisk verdi

4.0 LANDSKAPSBILDE

4.1 Landskapsregion og særpreg

Den 20 km lange hovuddalen er eit typisk låglandsvassdrag. Hovuddalen er ein breforma U-dal med bratte sider og ein flat dalbotn, som i storparten av lengda er fylt av tre innsjøar. Innanfor vatna formar Oldedalen ei omlag 3 km lang slette. Både denne og den relativt flate lausavsetninga som ligg mellom vatna og fjorden er fulldyrka.

Dalsidene er for det meste svært bratte og når opp i toppar frå 1400-1600 m o. h. lengst ut i dalen, til over 1800 m o. h. i dei indre delane. Oldedalen er omkransa av platåbrear på tre kantar. Frå desse platåbreane heng det korte bratte brearmar ned mot hovuddalen. Over lange strekningar går fjell eller urer rett i vatna, medan skråningane er noko mindre bratte ned mot dei flate dalbotnpartia.

Sideelvane er korte, og dei fleste fell bratt nedover dalsidene og dannar ofte høge fossar. I delar av løpet er nokre av sideelvane skorne ned i djupe gjel. Nokre av dei startar i botnliknande hengjedalar som munnar ut høgt oppe i Briksdalen. Mot sørvest lagar det einaste passet som ikkje er dekt av isbrear, Oldeskaret, ein overgang til Stardalen i Jølster.

I dei indre dalane av Oldedalen er storparten av høg fjella dekt av brear. Resten er for ein stor del smale flyer og hamrar utan lausjorddekke, bratte lier eller område med laus rasmark eller blankskura berg.

4.2 Framtredande landskapselement

Av dei mange brearmane i dalføret er Briksdalsbreen den mest kjende. Men Melkevollsbreen i sørenden av dalføret pregar kanskje landskapet meir, då denne er synleg frå nesten heile Oldedalen.

Høge markerte, men litt avrunda fjelltoppar er også eit karakteristisk landskapstrekk. Eksempel på slike toppar er Sisiliekruna (1716 m o. h.) og Strandanibba (1786 m o. h.) på kvar si side av Oldevatnet. Lengst i sør er Middagsnibba, Larsnibba og Dauremålet dei mest karakteristiske toppane.

Vålefossen har eit fritt fall på ca. 150 meter. Også ved Kleivane i Briksdalen er ein foss som er eit kjent framtredande landskapselement.

4.3 Utvalde delområde/kart over landskapsområda

I denne VVV-rapporten vert det ikkje gjort egne verdivurderingar av landskapsområda etter metoden/kriteria som er omtala i rettleiaren. Alle opplysningar og verdivurderingar er henta frå Norsk institutt for jord- og skogkartlegging (NIJOS) sin rapport "Landskapet i Stryn kommune" (Sønstebø 1996). Alle opplysningane i dette kapitlet byggjer på Norsk institutt for

jord- og skogkartlegging (NIJOS) sin rapport "Landskapet i Stryn kommune", (Sønstebø 1996). Dei områda som kjem best ut i NIJOS si klasseinndeling (A1, A2) blir valt ut som delområde i VVV-samanheng (tabell 4).

For landet er det gjort ei inndeling i 45 landskapsregionar. Desse er lagt til grunn for inndeling i underregionar på regionalt nivå. Underregionane kan vidare delast inn i landskapsområde for bruk på kommunalt nivå. Som del av metodeutviklinga til NIJOS vart Sogn og Fjordane valt ut som prøvefylke på underregionsnivå og Stryn kommune på kommunenivå. Rapporten "Landskapet i Stryn kommune" inneheld resultat frå registreringar utført i Stryn kommune sommaren 1992. NIJOS understrekar at rapporten byggjer på eit noko ufullstendig materiale og at metoden har gjennomgått ei vidare utvikling etter 1992. På kartleggingsnivå er det gjennomført ei systematisk skildring og vurdering av følgjande landskapskomponentar: Terrengtype, geologiske særdrag, vegetasjon, innsjøar og fjordar, elvar og fossar, jordbruksmark og busetnad. Desse vurderingane ligg så til grunn for ei total vurdering av opplevingsverdien for området.

Evalueringa går over tre kvalitetsklasser, A, B og C, der klassane A og B er todelte. Ein tek utgangspunkt i det normale, det som er vanleg for landskapstypen, og har ført denne i B-klassen. Nokre landskap gjev uvanleg sterke inntrykk, desse er førte i A-klassen. Landskap med låg eller nedsett opplevingsverdi høyrer til i C-klassen.

Klasse A1 vert skildra som det ypparste og eineståande landskapet. Klasse A2 har høg inntrykkstyrke og formriktom. Klasse B1 femner det typiske landskapet medan klasse B2 har noko mindre mangfald og einskilde uheldige inngrep. Klasse C inneheld inntrykksvake landskap men liten formriktom og/eller landskap dominert av uheldige inngrep. Område som er sterkt utbygde vil ligge i denne klassen.

A1	Svært høg opplevingsverdi
A2	Høg opplevingsverdi
B1	Middels opplevingsverdi
B2	Låg opplevingsverdi
C	Svært låg opplevingsverdi

Underregionen Stryn omfattar dei indre delane i Nordfjord og femner om landskapet frå fjorden og inn til bretungene. Figur 2 viser inndelinga i dei 27 landskapsområda i underregionen. Oldenvassdraget femner om 5 av desse landskapsområda. Fire av desse fekk totalvurderinga svært høg (klasse A1) eller høg (klasse A2) opplevingsverdi og blir i denne VVV-rapporten omtala som utvalde delområde med nasjonal (klasse A1) og regional verdi (klasse A2) (tabell 4):

L1 Oldevatnet (A2)

«Sterke kontrastar mellom små blide idyllar i vikene langs vatnet og tunge brattveggar med skredvifter i dalsida. Inntrykksrikt og heilskapleg landskapsområde utan skjemmaende inngrep. Svært vakker innsjø.»

L2 Oldedalen (A2)

«Vatnet, elvene og relieffet er dei sterkaste karakterdraga i området. I indre del vert jordbruket ein sterk komponent på den flate elvesletta. Stort landskapsrom. Strakt og opent med stor veksling i innreiinga. Inntrykksrikt. Melkevollsbrean dannar ein markert fonnvegg i landskapsrommet. Elveforbygningane langs Daleelva har øydelagt den fri og ubundne estetikken i botnen av landskapsområdet.»

L3 Brenndalen (A2)

«Mykje dei same kvalitetane som i Briksdalen. Brefallet slakare og mindre dramatisk. Vantar vatnet framom brefronten. Mindre oversiktleg landskapsrom enn Briksdalen.»

L4 Briksdalen (A1)

«Ein av dei sterkaste naturopplevingane ein kan få i samband med bre så nær busetnad. Komprimert oppleving fjord, bygd, innsjø, bre.»

Landskapskomponentar	Terrengtype	Geologiske særdrag	Vegetasjon	Innsjøar og fjordar	Elvar og fossar	Jordbruksmark	Busetnad	Totalinntrykk
Område								
L1 Oldevatnet	A2	A2	B2	A1	B1	A2	A2	A2
L2 Oldedalen	A1	A1	A2	A2	A1	A2	B1	A2
L3 Brenndalen	A1	A1	A2	utan innsjø	A1	B2	B2	A2
L4 Briksdalen	A1	A1	A1	A1	A1	B1	A2	A1

Tabell 4. Landskapsbilde. Verdivurdering av utvalde delområde etter NIJOS si klasseinndeling (Sønstebø 1996). Opplevingsverdien er gradert i fem klasser der A1 gir høgst og C gir lågast verdi. Sjå kart bak i rapporten.

5.0 FRILUFTSLIV

I Vassdragsrapport – Verneplan I-vassdrag om Oldenvassdraget er den samla verdien til friluftsliv i nedslagsfeltet vurdert til høg. Vurdert ut frå landskapskvalitetar og friluftsliv i samband med fjell- og brevandring har området svært stor verdi for friluftslivet. Sjølve Jostedalsbreen med Briksdalsbreen (blir omtala under delområde F1) representerer eineståande naturkvalitetar og opplevingsverdiar, og er av svært stor verdi for friluftslivet både i nasjonal og internasjonal samanheng. Sidan vilkåra for viktige friluftaktivitetar som bading og skigåing er dårlege, vert den samla verdien likevel ikkje vurdert til meir enn høg.

5.1 *Naturturisme*

Noreg er i dag på mange måtar ein “grøn oase” i den stadig meir ureina og urbaniserte verda. Opplevingsverdiar knytt til rein urørt natur vil etter alt å døme bli meir og meir ettertrakta som turismål. Turistane oppdaga landskapskvalitetane og opplevingsverdiane i Stryn alt i førre hundreåret, og i dag er dette – saman med laksefisket – grunnlaget for kommunen sin posisjon som ein av Vestlandets største turistkommunar.

Gjesteundersøkingar frå Nordfjord 1992 og Norsk Bremuseum 1991/1992 syner at turistane ønskjer å oppleve naturen og spør etter guida fotturar framfor betre tilrettelegging/tilgjenge. Reiselivsnæringa i Stryn arrangerer ulike slike turar for turistar. M.a. har Stryn Reiseliv og Jostedalsbreen Nasjonalparksenter tilrettelagt fleire naturstiar i kommunen, deriblant ein i Briksdalen. For kvar sti er det utarbeida eit hefte som kan kjøpast.

Indre Nordfjord Turlag arrangerer årleg mange turar i breområda. I Oldedalen opererer to lag på kommersiell basis med breklatring. Etterspurnaden etter denne naturopplevinga har auka på slutten av 90-talet. Dei to laga driv mest i Briksdalen og Brenndalen.

Oldenvassdraget er særst godt eigna for tradisjonelle friluftaktivitetar som fotturar og brevandring. Området er svært godt utbygd med tanke på reiseliv. Det er fleire campingplassar i Oldedalen. Det gode overnattingstilbodet, hesteskysse, og det frodige og ville landskapet, gjer Briksdalen til eitt av dei tre mest besøkte brefalla i Noreg.

Utanom dalbotnen med veg og vegnære område, er terrenget i Oldedalen ekstremt bratt og tungt framkomeleg. Frå somme av setrane går det likevel sti vidare oppetter lia. Det er mogleg å gå tur langsmed vatnet, t.d. mellom Mindresunde og Beinnes der det går ein gamal ferdselsveg og mellom Sunde og Kvamme inst i Oldedalen.

Med bil er området berre tilgjengeleg frå Olden i nord. Det er mest bilturistar (mykje utlendingar) som kjem til dalen. Elles kjem brevandrarar frå ulike kantar av landet.

Om vinteren er tilhøva for friluftsliv svært avgrensa. Mange stader er det stor fare for snøras og det er vanskeleg å ta seg opp til breen for å gå på ski.

5.2 Jakt og fiske

Jakt

Hjortejakta er den viktigaste forma for utnytting av viltressursane i økonomisk forstand i Stryn kommune. Talet på fellingsløyve har auka sterkt på heile 90-talet og var i 1998 på 685 løyve. Det har også vore ein kraftig auke i talet på felte dyr sidan tidleg på 80-talet. Det vart felt 129 dyr i 1980 (fellingsprosent på 44) og 197 dyr i 1990 (fellingsprosent på 51). I 1998 vart det felt 579 dyr (fellingsprosent på 84). I 1997 felte Stryn flest dyr av alle kommunane i heile landet. Ein vesentleg del av hjortejakta blir utført av grunneigarar, men ein raskt aukande del av løyva vert selt til leigejegerar, som regel utanbygds.

Når det gjeld villreinjakta i fjellområda i aust, sel fjellstyret årleg omlag 4-8 fellingsløyve på statsalmeningen på Strynesida. Private grunneigarar har 15-20 løyve. I 1997 vart det felt 17 dyr (fellingsprosent på 85) totalt på Strynesida. For heile Ottadalen sør var det i 1997 tildelt fellingsløyve på 294 dyr og 230 av desse vart felt (fellingsprosent på 78).

Det er ikkje organisert småviltjakt med sal av jaktkort i Oldenvassdraget sitt nedbørsfelt.

Fiske

Det er gode tilhøve for sportsfiske etter laks, sjøaure, aure og røye i vassdraget. Sjå omtalen av delområde F2.

5.5 Utvalde delområde og objekt

F1 Briksdalen

Briksdalen er ein skålforma U-dal med store relieff. Dalbotnen er flat med jamne bratte fjellsider, berre avbroten av enkelte gjel på nordsida. Her veks tett skog av bjørk, gråor og selje og skogen går heilt inn til Bretunga. Framom breporten har lege eit lite grågrønt urørt vatn som no er mest heilt fylt av is. I dalbotnen går eit vekslende elveløp med store steinar og mange fossande elveparti.

Det går ein kjerreveg inn etter dalen. Denne vinn høgde i mjuke svingar og kryssar elva på oppmura bruer. Det går hesteskysse for turistar frå fjellstova ovanfor parkeringsplassane og inn til breen.

I FRIDA er ei DNT-turrute opp til Jostedalsbreen omtala og gitt regional verdi:

Briksdal - Kattanakken - Jostedalsbreen (1449-238)

Frå Kattanakken går det turruter over til ei rekkje ulike stader på Jostedalsbreen, frå Flatbrehytta i sør til Haugnosi eller Bødalen i nord.

I FRIDA er også ei DNT-turrute frå Briksdal via Oldeskardet til Jølster omtala og fått regional bruksverdi:

Briksdal - Oldeskardet (Åmot) (1449-247)

Ruta går til Åmot i Jølster og turen er rekna til omlag fem timars gange.

Oppgangane til bre- og fjellområda rundt Oldedalen, stien gjennom Oldeskaret, kjerrevegen til

Briksdalen og vidare til Kattenakken og stien til Flatsteinbu er ruter som er svært mykje brukt til breturar. Stien gjennom Oldeskardet og ruta opp til Kattenakken er også populære for tilreisande frå inn- og utland. I fylkesdelplanen for friluftsliv er området som ligg i Jostedalsbreen nasjonalpark merka av som friluftsområde av nasjonal verdi.

F2 Oldenelva, Floen og Oldevatnet

Oldenelva er lakse- og sjøauførande opp til Løkenfoss og er ei ettertrakta sportsfiskarelv. Elva renn i store svingar med fine stryk og hølar, og det er gode gyte- og oppvekstforhold. Fangstane av laks har vore variable på 1990-talet, men i gode år er det fiska meir enn 600 kg. Laksestamma er storvaksen, og enkelte år har gjennomsnittsvakta vore oppe i over 9 kg. Vanlege årsfangstar av sjøaure er 200-500 kg. Første del av fiskesesongen er bortleigd til eit firma, medan det vert seld fiskekort i den siste delen. Etterspørselen etter fiskekort er klart større enn tilgangen, slik at det er vanskeleg for den allmenne sportsfiskaren å få kjøpt kort. Elveigarlaget er godt i gang med å utarbeide driftsplan for lakse- og sjøaufisket. Det er tilrettelagt med fleire fiskebrygger og med fiskesti på begge sider av elva langs den lakseførande strekninga.

Det er også gode tilhøve for sportsfiske etter innlandsfisk i Floen og Oldevatnet. Sjå omtalen av ferskvassbiologi i kapittel 3.1 og delområda B2, B3 og B4 i kapittel 3.4.

Tilhøve for andre vassbaserte friluftaktivitetar langs vasstrengen er ikkje dokumenterte. Området kan by på fine fugleopplevingar (jf. kap. 3.4). Generelt eignar område langs elvar og vatn seg godt for turgåing, opphald og rekreasjon.

Namn på delområde		Gradering	Hovudkriterium				Støttekriterium	
			H01	H10	H11	H12	S11	S12
F1	Briksdalen	N		x	x	x		x
F2	Oldenelva, Floen og Oldevatnet	N		x	x	x	x	x

Tabell 5 Friluftsliv; verddivurdering av delområda. Sjå kart bak i rapporten.

N: Nasjonal verneverdi
R: Regional verneverdi
L: Lokal verneverdi

H01 Urørt
H10 Oppleving
H11 Godt eigna
H12 Dagens bruk

S11 Tilgang
S12 Natur og kulturkvalitet

6.0 KULTURMILJØ

6.1 Vassdragsrelaterte kulturmiljø

Vegminne

Vegen i Oldedalen (Olden - Eide - Rustøy - Briksdal) er ei gamal trafikkåre med samband over Jostedalsbreen og sydover til Stordalen. Bruene Lauki bru og Eide bru er flotte kulturminne.

Andre kulturminne som naturleg er knytt til vassstrengen, som gamle kvernhus, kraftverk, vassdrivne sager o.l. er dårleg dokumenterte.

6.2 Verdifulle kulturlandskap

Kulturlandskap kan ha verdi i høve til landskapsbilde i eit område, som rekreasjonsområde i friluftslivssamanheng og i høve til biologisk mangfald i det dei ofte har ein særeigen artssamansetjing. Sidan dei samtidig er ein del av vår kulturarv og fortel noko om korleis menneska har livnært seg i bygdene, blir kulturlandskapsområde her omtala under kulturminne.

Stryn kommune har eit variert utval av kulturlandskap og kulturmarkstypar. Dette skuldast mellom anna topografiske variasjonar i kommunen og vekslingar i berggrunnen, klima og vegetasjon. Utnyttinga av naturgrunnlaget og driftsformene i landbruket er tilpassa både kyst og innland. Gjennom prosjektet "Kulturlandskap i Sogn og Fjordane, bruk og vern" er eit utval av kulturlandskapsområda langs Oldenvassdraget skildra (jf. rapporten «Kulturlandskap og kulturmarkstypar i Stryn kommune»). Registreringsarbeidet byggjer på ei vegetasjonsøkologisk, kulturhistorisk og landskapsestetisk vurdering:

KL1 Yri

Bruka på Yri ligg ved Oldevatnet, omlag 2 km frå sørenden av vatnet. Bruka ligg på ei elvevifte som Yrielva har bygd opp frå vatnet.

Yri har eit heilskapleg kulturlandskap med klyngetun, mange tekniske anlegg, urterike enger og fleire gamle styvingstre. Typeområdet er eit godt eksempel på gardsbruk der gamle tradisjonar vert haldne i hevd.

Karakteristisk for heile området (innmarka) er ein mosaikk av store blokker, bakkemurar, gardsvegar, friske enger og styvingstre. Delar av området er i forfall både når det gjeld bygningar og kulturmark.

KL2 Melkevoll

Melkevoll er av dei sørlegaste bruka i Oldedalen. Området omfattar elvevifta like sør for garden.

Området er eit godt eksempel på open beitemark, og illustrerer den visuelle verknaden ein slik kulturmarkstype har i landskapet.

KL3 Briksdalen

Briksdalen ligg inst i Oldedalen og strekkjer seg omlag 2 km frå garden og inn til Briksdalsbreen. Det går gamal kjerreveg og sti inn mot breen.

Alt i 1891 var Briksdalen Fjellstove bygd for å ta imot turistar. Køyrevegen opp dalen var bygd i 1920-åra med vakre steinmurar og svingar.

Sidan gardsdrifta vart nedlagd har skogen vakse til og den gamle opne kulturskogen med alle utmarksteigane og løene er mest borte. Det finst restar etter 13 utlær og hellerar. Mindre areal til beitemark vert halde i hevd som hestebeite i samband med turisttilbodet med hesteskyss. Briksdalen med Briksdalsbreen er ein internasjonalt kjend turistattraksjon.

6.3 Andre kulturminne/-miljø

Fornminne

K1 Leirbakken Flåten

Gravrøys ved Sunde

Gardsnamn: Flåten

Gbnr.: 109/1

Lokalitetsnamn: Leirbakken

Røysa ligg i lett skråande beitemark kring 100 m nord for våningshuset på bruket og 10 m sørvest for hytta til Olav A. Sunde. Gravrøysa er kring 12 m i tverrmål og kring 1,25 m høg frå sør. Ho er bygd av 0,1-0,8 m store steinar/blokker som er sterkt tilvakse med mose. Langs kantane av røysa og i dei to søkka i ho veks det litt gras og bregner. Det veks elles ein del bjørketre og rogn på ho. Røysa er frå jernalder. Folkevandringstid (400-600 e. Kr).

K2 Reinene Åberge med Tungøy

Gardsanlegg

Gardsnamn: Åberge med Tungøy

Gbnr.: 98/2

Lokalitetsnamn: Reinene

Gardsanlegget ligg på ei kupert terrasseflate på austsida av Oldedalen. Utstrekninga av gardsanlegget er omlag 35 m N-S og 25 m O-V. Her kan sjåast tre tufter. Dei er alle orienterte A-V. Men dannar to parallelle rekkjer innover terrassen ved at dei to minste tuftene ligg etter kvarandre i sør, medan den lengste tufta ligg kring 13 m nord for desse. Objektet er datert til mellomalder, rundt 1728.

6.4 Utvalde delområde og objekt

Delområda er omtala under kapittel 6.2 og 6.3. Det blir ikkje gjort verdivurderingar av kulturminna i samband med VVV-prosjektet.

Kartreferanse	Namn på delområde	Type kulturmiljø
KL1	Yri	Kulturlandskap
KL2	Meikevoll	Kulturlandskap
KL3	Briksdal	Kulturlandskap
K1	Leirbakken Flåten	Fornminne
K2	Reinene Åberge med Tungøy	Fornminne

Tabell 6. Kulturmiljø. Oversikt over delområda. Sjå kart bak i rapporten.

7.0 AKTUELLE TRUGSMÅL MOT VERNEVERDIANE

Under følgjer ei generell omtale av ei rekkje inngrep i vassdrag og verknader dei kan ha på verneverdiane.

Inngrep i vassstrengen

Utfylling i vasssystemet

Utfylling i vasssystemet skjer ofte gjennom tiltak som vegbygging, bustadbygging, industriutbygging eller for å utvide jordbruksområde. Slike tiltak endrar den naturlege strandlina/elvebreidda, og ofte vert også den viktige kantvegetasjonen fjerna. Utfyllingar kan medføre auka tilføring av lausmassar til vasssystemet. Dette kan ofte ha innverknad på fiskebestandane og gi flaumoppstuving ved at elveløpet vert innsnevra. I tillegg kan utfylling endre straumforholda i vasssystemet og auke faren for erosjon andre stader i vassdraget. Utfyllinga kan òg vere visuelt uheldig. Vegbygging utgjer det klart hyppigaste inngrepet. I Oldenvassdraget har utfylling skjedd heilt inntil dei siste åra.

Erosjons- og flaumsikring

Erosjons- og flaumsikring vert først og fremst utført for å sikre eigedomar og areal. Erosjonssikring vert utført for å sikre vasskanten mot utrasing som fylgje av påverknad av straum eller bølger. Sikringa vil føre til at tilførselen av massar vert vesentleg redusert eller forsvinn heilt. Dette påverkar dei dynamiske prosessane i vassdraget. Dersom erosjonssikring vert utført i stor utstrekning i eit vassdrag, vil dette verke negativt på organismar som er avhengige av dei dynamiske prosessane for å finne eigna leveområde. Under anleggsperioden vil sikringstiltak vanlegvis føre til auka mengder suspendert materiale i vassdraget, medan tilførselen etter avslutta arbeide vil bli redusert. Ved erosjonssikring bør det leggjast vekt på at tiltaket ikkje får nemneverdige negative konsekvensar for landskapet.

Det er utført relativt omfattande forbyggingsarbeid i Oldenvassdraget opp til Melkevoll. I Rustøyelva er det planar om ny forbygging.

Kanaliserings/senking

Kanaliserings/senking er utført mange stader for å frigjere areal for oppdyrking/utbygging eller i samband med vegbygging. Slike tiltak vil for ein stor del ha same verknader som erosjons- og flaumsikring, men ofte med langt større konsekvensar for vasssystemet.

Minikraftverk

Interessa for å byggje ut mindre elvar for å etablere mini- og mikrokraftverk har dei siste åra teke seg kraftig opp. Endringane i vassføringa og dei tekniske inngrepa i samband med ei slik utbygging kan m.a. få negative følgjer for plante- og dyrelivet i og langs elva, for landskapsbildet i området og for friluft- og rekreasjonsverdien.

Masseuttak

Masseuttak kan føre til skade på biotopar for fisk/botndyr, auka ureining og endring av dei naturlege prosessane i vassdraga. Ved ukontrollerte uttak er det eksempel på at elva har byrja å grave og har senka seg merkbart. Dette kan føre til store konsekvensar for anna verksemd og for verneverdiane, særleg knytt til fiskeproduksjon og utøving av fiske.

Bekkelukking

Med bekkelukking meiner ein lukking av bekkar over ein viss storleik. Tidlegare eksistere det støtteordningar frå landbruket til slike tiltak. I dag vert det gjeve støtte til å reetablere bekkane for å oppretthalde eit levande kulturlandskap.

Fjerning av kantskog

Med kantskogfjerning meiner ein fjerning av alle buskar og tre over ein avstand langs vassystemet. Kantskogen verkar stabiliserande på lausmassar, han hindrar til ein viss grad gjennomstrøyming av ureining gjennom lausmassar, han er viktig for næringstilgangen til mange vassdrag og er viktig tilhaldsstad for fleire plante- og dyreartar, og han fungerer som skjul for fisk.

Mykje kantskog er fjerna langs Oldenvassdraget opp til Melkevoll.

Arealbruksendring

Ein tenkjer her på større endringar i arealbruken som får konsekvensar for vassdraget sitt hydrologiske regime ved at forholdet mellom vassmengde som er bunde i jord/vegetasjon og overflatevatn vert endra. Store myrgrøftingsprosjekt er eksempel på slike inngrep. Den samla effekten av mange små arealbruksendringar kan også medføre at vasssystema vert påverka. Endra avrenningsforhold/flaumforhold er ei vanleg fylgje av store arealbruksendringar. Skadeverknader kan vere endringar av naturlege prosessar og auka ureining som fylgje av auka overflateavrenning.

Ureining

Ureining kan m.a. skje gjennom punktutslipp frå industri, avrenning frå landbruksområde og langtransportert ureining. Ureininga fører til endra kjemiske og biologiske forhold i vassystemet, og dermed endra levekår for plantar og dyr som lever i vatn. Desse verknadane vil vere svært uheldige der elva også vert nytta til vassuttak for drikkevassføremål.

Kraftliner

Kraftliner kan redusere verneverdien i vassdraga ved t.d. at biotopar for fugl vert påverka, eller ved at fugl kolliderer med kraftliner. I tillegg er kraftliner også visuelt uheldig, og kan senke verdien for friluftaktivitetar i området.

Vassuttak (til jordvatning, drikkevassforsyning, industri og fiskeoppdrett)

Avhengig av den relative storleiken på vassuttaket vil skadeverknadene variere. Moglege verknader kan vere endra levevilkår for vasslevande plantar og dyr, redusert verdi for utøving av ulike friluftaktivitetar og auka ureining. Ved større uttak vil prosessar som erosjon, sedimentasjon og materialtransport i vassystemet kunne verte endra.

Biotopjustering

Med biotopjustering meiner ein bygging av fisketrapper, tersklar o.l. og tilretteleggingstiltak for vassbasert friluftsliv (t.d. i form av badetersklar). Biotopjustering har ofte ein positiv innverknad på friluftsliv og biologisk produksjon, men tiltaket kan også vere negativt ved at det endrar dei naturlege prosessane i vassystemet. I tillegg kan ein del biotopjusteringar vere visuelt uheldige.

Fiskeoppdrett

Det er ikkje fiskeoppdrettsaktivitet i Oldenvassdraget eller i den inste delen av Nordfjorden i

dag. Laksen og sjøauren i vassdraget er likevel påverka av rømd oppdrettsfisk frå anlegg lenger ute i fjordsystemet og andre effektar som hardare angrep av lakselus. I sportsfiskefangsten i 1998 var 47 % av fisken i Oldnelva oppdrettsfisk eller framand kulturfisk. Oppdrettsaktivitet i vassdrag kan føre til skadar på dei naturlege fiskestammene gjennom stenging av vandringsveggar, fare for spreining av fiskesjukdomar, genetisk ureining gjennom rømd fisk og anna ureining.

Inngrep utanom sjøve vassstrengen

Følgjande inngrep råkar ikkje sjøve vasssystemet, men kan likevel øydelegge/reducere verdien av verneverdiane i vassdraget:

- Utbygging, t.d. tettstadutviding, industrireiseing, vegbygging, hyttebygging, spreidd bustadbygging o.l. I følgje framlegg til kommuneplanen til Stryn vil tettstadutviding og industrireiseing ikkje vere aktuelt/råke Oldenvassdraget. Ein del hyttefelt er plasserte nær Oldnelva og ein del enkeltbygg som naust er sett opp noko skjemmande.
- Masseuttak, råstoffutvinning o.l.
- Nydyrking, bakkeplanering, treslagskifte, flatehogst o.l. Dei to sistnemnde er svært aktuelle i Olden.
- Høgspenliner
- Etablering av skytefelt. Dette er i følgje kommuneplanframlegget ikkje aktuelt i Olden.

Verknader av inngrep utanfor vassystemet kan vere redusert storleik på natur- og friluftsområde, redusert biologisk mangfald og naturleg biologisk produksjon. Faren for ureining til vassdraga aukar, og inngrepa kan føre til endra landskapsbilde som igjen medfører redusert opplevingsverdi i friluftslivsamanheng. Viktige forskingsverdiar og historiske dokument går tapt dersom inngrepa råkar geologiske former og prosessar.

Trugsmål mot friluftsliv

I tillegg til dei nemnde inngrepa som utarmar verdien av biologisk mangfald og landskap, kan trugsmål mot friluftsliv også vere: Ei ukontrollert utvikling av reiselivet (t.d. bubilturisme med slitasje- og søppelproblem i vegnære område), motorferdsel i utmark (støy, uroar både dyr og menneske) og utbyggingsmønster som ikkje tek omsyn til friluftsliv- og naturområde (t.d. hyttefelt og tettstadfortetting). Støy frå småfly har vore eit særleg problem i Olden.

Friluftsliv kan på si side vere i konflikt med andre interesser t.d. ved uroing av dyreliv, ureining (søppel) og slitasje på natur.

Trugsmål mot kulturminna

Fleire av dei ovanfor nemnde inngrepa kan òg vere trugsmål mot kulturminna, direkte ved at dei øydelegg/skadar kulturminne eller indirekte ved at dei naturlege/historiske omgjevnadene vert endra og den totale verdien for kulturminnet dermed vert redusert. Kulturminne i form av bygningsmasse kan òg verte øydelagde ved manglande vedlikehald.

8.0 LITTERATUR

1. DN 1998: Arealstatistikk over inngrepsfrie naturområde.
2. EDNA 1449 Stryn 1993: Registrerte område av naturverninteresse i Stryn kommune, ajourført per. 25.06.1993. Fylkesmannen i Sogn og Fjordane, Miljøvernavdelinga.
3. Eie J.A., Faugli P.E, Aabel J.: Elver og vann. Vern av norske vassdrag.
4. Eiknæs O.& Pettersen S. 1995: Prosjekt differensiert forvaltning av verna vassdrag. Sluttrapport for utprøvningsfasen. NVE- publikasjon nr. 04 - 1995.
5. FRIDA 1449 Stryn kommune 1993: Registrerte område av friluftsinntresse i Stryn kommune, hovudajourført i 1989 med mindre endringar i 1994. Fylkesmannen i Sogn og Fjordane, Miljøvernavdelinga.
6. Fylkesmannen i Sogn og Fjordane, Miljøvernavdelinga, 1988: 088.1Z Oldenvassdraget. Stryn kommune i Sogn og Fjordane. Vassdragsrapport - Verneplan I - vassdrag. Rapport nr.7 - 1988.
7. Gjerde L. & Fuszara E. 1995: Notes on the distribution of bats (Chiroptera) in Sogn og Fjordane county, Norway. NØBI Report 23.
8. Gjershaug J.O., Thingstad P.G., Eldøy S. & Byrkjeland S. (red.) 1994: Norsk Fugleatlas. Norsk Ornitologisk Forening.
9. Habberstad J. 1997: Dokumenterte verneverdier i vernede vassdrag. En veileder for tilrettelegging og vurdering av informasjon. DN og NVE.
10. Huseby S. 1988: Årsrapport 1997 - Erosjon og sedimenttransport i felt med fremrykkende breer; Oldenelv i Sogn og Fjordane fylke. NVE, HM - Notat 12/98.
11. Håland A.& Mjeldstad H. 1987: Fuglefaunaen i Oldenvassdraget, Sogn og Fjordane. Undersøkelser sommeren 1987. Zoologisk Museum, Universitetet i Bergen. Rapport Ornitologi nr. 40.
12. Kjølmoen B. (red.) 1998: Glasiologiske undersøkelser i Norge 1996 og 1997. NVE- Rapport nr 20/1998.
13. Oversen R. 1987: Friluftsliv, Oldenvassdraget. Vurdering av verneinteresser i vassdrag verna i Verneplan I. Fylkesmannen i Sogn og Fjordane, miljøvernavdelinga.
14. Pettersen S. & Eikenæs O. 1992: Differensiert forvaltning av vernede vassdrag. NVE- publikasjon nr. 20-1992.
15. Skogen A. & Vetaas O.R. 1987: Flora og vegetasjon ved Olden- og Hornindalsvassdragene i Nordfjord med vurdering av deres verneverdier innen

- distriktet. Botanisk institutt, Universitetet i Bergen, Rapport nr. 45.
16. Sogn og Fjordane distriktshøgskule 1993: Kulturlandskap og kulturmarkstypar i Stryn kommune. Prosjekt kulturlandskap i Sogn og Fjordane. Bruk og vern Rapport nr. 24.
 17. Sogn og Fjordane fylkeskommune: Fylkesdelplan friluftsliv del II; Regionale og nasjonale område for friluftsliv i Sogn og Fjordane.
 18. Statens Vegvesen Sogn og Fjordane: Oversyn over vegminner i kommunane i Sogn og Fjordane.
 19. Stryn reiseliv as 1996: Guide for Stryn, Indre Nordfjord, Norge
 20. Størkersen Ø. 1992: Truete arter i Norge. Norwegian Red List. DN-rapport 1992 - 6.
 21. Sægrov H. 1996: Laks og aure i Oldenelva i 1995. Rådgivende Biologer AS. Institutt for miljøforskning. Rapport nr. 233, april 1996.
 22. Sættem L.M. 1988: Oldevatn, Oldenvassdraget, Stryn kommune. Fiskeribiologiske granskingar sommar og haust 1987. Fylkesmannen i Sogn og Fjordane, miljøvernavingdelinga, Rapp. 4-1988.14.
 23. Sættem L.M. 1988: Ferskvassfisk. Oldenvassdraget. Vurdering av verneinteressar i vassdrag verna i verneplan I. Fylkesmannen i Sogn og Fjordane, miljøvernavingdelinga.
 24. Sønstebø G. 1996: Landskapet i Stryn kommune. NIJOS rapport 5/96.
 25. Toftdahl H. 1987: Friluftsliv og turisme på Jostedalbreen og i dens tilgrensende område. Vassdragsforsk Rapport nr. 110.
 26. UiB, Bergen Museum 1983: Fornminne i Sogn og Fjordane, rapport om topografisk-arkeologisk registrering for det økonomiske kartverket, 11, Hornindal kommune, Stryn kommune.
 27. Aa A. R. & Nesje A. 1987: Oldenvassdraget. Geomorfologi og kvartærgeologi. Sogn og Fjordane distriktshøgskule. Rapp. til fylkesmannen i Sogn og Fjordane.
 28. Aa A. R. Og Sønstegeard E. 1994: Kvarærgeologisk verneverdige førekomstar og område i Sogn og Fjordane. - Utredning for DN 1994-9. Direktoratet for naturforvaltning.

Muntlege kjelder:

29. Miljøvernleiar i Stryn kommune, Odd Rønningen

Miljøvernavingdelinga i Sogn og Fjordane:

30. Eyvin Sølsnæs
31. Jon Jordanger
32. Johannes Anonby

9.0 KRITERIUM OG VERDISETJING BRUKT I RAPPORTEN

<i>Inndeling av verneverdier</i>	<i>Fagområder brukt i VP I-IV, nå inkludert</i>	<i>Hovedkriterier</i>	<i>Støttekriterier</i>
Prosesser og former skapt av is og vann	Geofag Hydrologi Naturvern	H 01 Urørthet H 02 Historisk dokument H 03 Variasjon og mangfold H 04 Typiskhet H 05 Sjeldenhet	S 01 Sårbarhet S 02 Del av system S 03 Forskningsverdi S 04 Pedagogisk verdi
Biologisk mangfold	Botanikk Ornitologi Ferskvannsbiologi Vilt Fisk Naturvern	H 01 Urørthet H 06 Sårbarhet H 05 Sjeldenhet H 07 Variasjon og mangfold	S 05 Biologisk funksjon S 06 Arealstørrelse S 03 Forskningsverdi S 04 Pedagogisk verdi
Landskapsbilde*	Friluftstinteresser Geofag	H 08 Helhet H 09 Inntrykkstyrke H 07 Variasjon H 06 Sårbarhet	S 07 Urørthet S 08 Sjeldenhet eller særpreg S 09 Typiskhet S 10 Historisk dokument
Friluftsliv	Friluftstinteresser Jaktinteresser Geofag	H 01 Urørthet H 10 Opplevelse H 11 Egnethet H 12 Dagens bruk	S 11 Tilgjengelighet S 12 Naturkvalitet S 13 Kulturkvalitet
Kulturminner og -miljøer	Kulturverninteresser	H 01 Variasjon og mangfold H 02 Pedagogisk verdi H 03 Sjeldenhet H 04 Typiskhet	S 01 Bruksverdi S 02 Symbolverdi, identitetsverdi

* Jf kap.4.3 Alle opplysninger og verddivurderingar er henta frå Norsk institutt for jord- og skogkartlegging (NIJOS) sin rapport "Landskapet i Stryn kommune".

9.1. Metode for utpeking og gradering av verdi

Hensikten og hovedmålsetningen med prosjektet er å peke ut de viktigste områdene innenfor de temaene som rapporten omfatter. Kriteriene brukes for å karakterisere og fange opp de delområder som har spesielle kvaliteter i nedslagsfeltet.

I tillegg brukes kriteriene til å foreslå en gradering av delområdet betydning i forhold til nasjonal, regional og lokal målestokk. Ofte vil den gjennom VVV-prosjektets foreslått verdien for et delområde/objekt falle ut som noe "høyere" sammenlignet med andre verddivurderinger som har vært gjort. I VVV-prosjektet har denne forskjellen vært begrunnet med at de enkelte vernede vassdragene har en egenverdi i nasjonal målestokk, ut fra at de enkelte vassdragene i verneplan I-IV, til sammen utgjør en helhet med betydning for å bevare et bredt spekter av norsk vassdragsnatur. Hensikten er at denne graderingen skal gi en pekepinn om delområdet betydning i sammenheng med verneplan for vassdrag I-IV som helhet. For nye VVV-prosjekter fra og med 1999, vil disse graderingsprinsippene evt. bli vurdert på nytt.

De arealer som er pekt ut skal i størst mulig utstrekning være i tilknytting til vassdragsnære arealer langs elv, vann og bekker. I tillegg kommer delområder med tilknytting til breer. Dersom enkelte kvaliteter som ligger utenfor de vassdragsnære arealene var viktige for at vassdraget ble vernet så er også disse delområder/objekter tatt med i oversikten over verdier.

Graderingsprinsipper:

Her er det blitt brukt en standardiseringsmetode som betyr at dersom et delområde kjennetegnes ved at et eller flere av kriteriene kan sies å være oppfylt/tilstede, ifølge definisjon ¹, så vil delområdet også gis en verdi. Verdien bestemmes da ut fra antallet hoved- eller oppfangingskriterier og antallet støttekriterier som kan brukes for å karakterisere delområdets friluft-, naturfaglige eller kulturfaglige kvaliteter.

1. Prosesser og former skapt av vann og is

*** *Nasjonalt viktig verdi*

- a) Minimum et hovedkriterium med nasjonal/internasjonal kjente verdier,
- b) alternativt minimum tre hovedkriterier

** *Regionalt viktig verdi*

- a) To hovedkriterier + minimum et støttekriterium

* *Lokalt viktig verdi*

- a) Minimum et hovedkriterium.

2. Biologiske og økologiske verdier

*** *Nasjonalt viktig verdi*

- a) Et eller flere dokumenterte nasjonal/internasjonal verdier, eller
- b) Minimum to hovedkriterier + minimum to støttekriterier.

** *Regionalt viktig verdi*

- a) To hovedkriterier.

* *Lokalt viktig verdi*

- a) Minimum et hovedkriterium.

3. Landskapsbilde

*** *Nasjonalt viktig verdi*

- a) Minimum et hovedkriterium med nasjonal/internasjonal kjente verdier eller
- b) Minimum to hovedkriterier + minimum to støttekriterier.

** *Regionalt viktig verdi*

- a) Minimum to hovedkriterier.

¹ Definisjon av kriteriene finnes i "Dokumenterte verdier i vernede vassdrag -En veileder for tilrettelegging og vurdering av informasjon" og som finnes hos blant andre fylkesmannens miljøvernavdeling.

- * *Lokalt viktig verdi*
- a) Minimum et hovedkriterium.

4. Friluftsliv

- *** *Nasjonalt viktig verdi*
- a) Et eller flere dokumenterte nasjonale/internasjonale verdier, eller
- b) Minimum 2 hovedkriterier + minimum et støttekriterie

- ** *Regionalt viktig verdi*
- a) To hovedkriterier, eller
- b) Minimum to støttekriterier med regional verdi

- * *Lokalt viktig verdi*
- a) Minimum et hovedkriterie,
- b) Minimum et støttekriterie

5. Kulturminner og miljøer

Ikke aktuelt med verdivurdering i VVV-prosjektet, kun registrering.

10.0 TEMAVISE KART MED OVERSIKT OVER DELOMRÅDE

Følgjande tema og delområde blir vist på kart:

Prosessar og former skapt av is og vatn, jfr. kart +kap. 2

Nr	Namn på delområde	Gradering
P1	Brenndalsbreen	Nasjonal
P2	Briksdalsbreen	Nasjonal

Biologiske og økologiske kvalitetar, jfr. kart + kap. 3

Nr	Namn på delområde	Gradering
B1	Oldevika	Lokal
B2	Oldenelva	Nasjonal
B3	Floen	Lokal
B4	Oldevatnet	Nasjonal

Landskapsbilde, etter NIJOS si klasseinndeling (Sønstebø 1996), jfr. kart + kap.4.
Opplevingsverdien er gradert i fem klasser. Klasse A1 svarer til nasjonal verdi og klasse A2 svarer til regional verdi i VVV-rapporten.

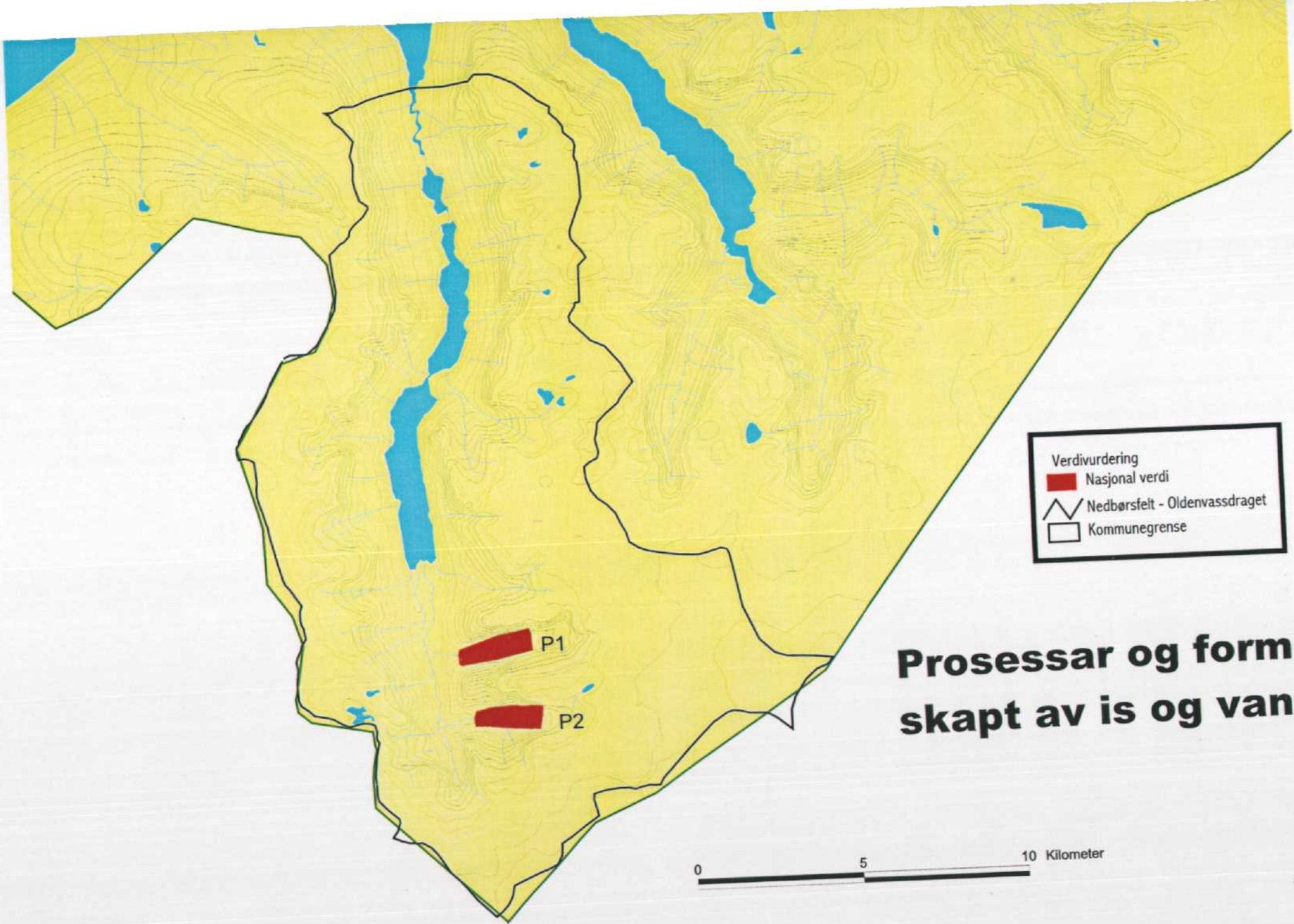
Landskapskomponentar Navn på delområde	Terrengtype	Geologiske særdrag	Vegetasjon	Innsjøar og fjordar	Elvar og fossar	Jordbruksmark	Busetnad	Totalinntrykk/ Gradering
L1 Oldevatnet	A2	A2	B2	A1	B1	A2	A2	A2
L2 Oldedalen	A1	A1	A2	A2	A1	A2	B1	A2
L3 Brenndalen	A1	A1	A2	utan innsjø	A1	B2	B2	A2
L4 Briksdalen	A1	A1	A1	A1	A1	B1	A2	A1

Friluftsliv, oversikt over delområda. jfr. kart + kap. 5

Nr	Namn på delområde	Gradering
F1	Briksdalen	Nasjonal
F2	Oldenelva, Floen og Oldevatnet	Nasjonal

Kulturmiljø. Oversikt over delområda. jfr. kart + kap. 6

Nr	Namn på delområde	Type kulturmiljø
KL1	Yri	Kulturlandskap
KL2	Melkevoll	Kulturlandskap
KL3	Briksdal	Kulturlandskap
K1	Leirbakken Flåten	Fornminne
K2	Reinene Åberge med Tungøy	Fornminne

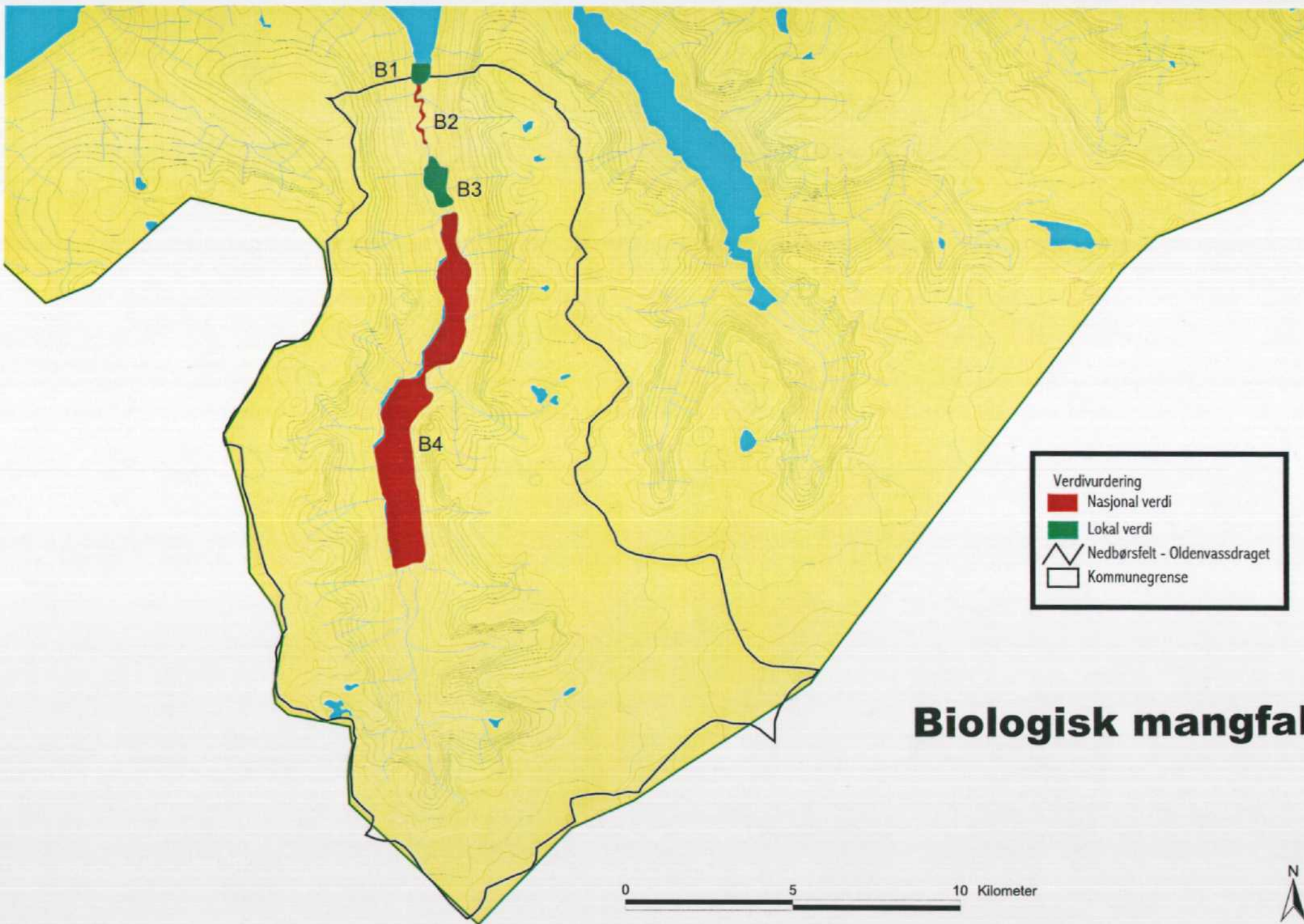


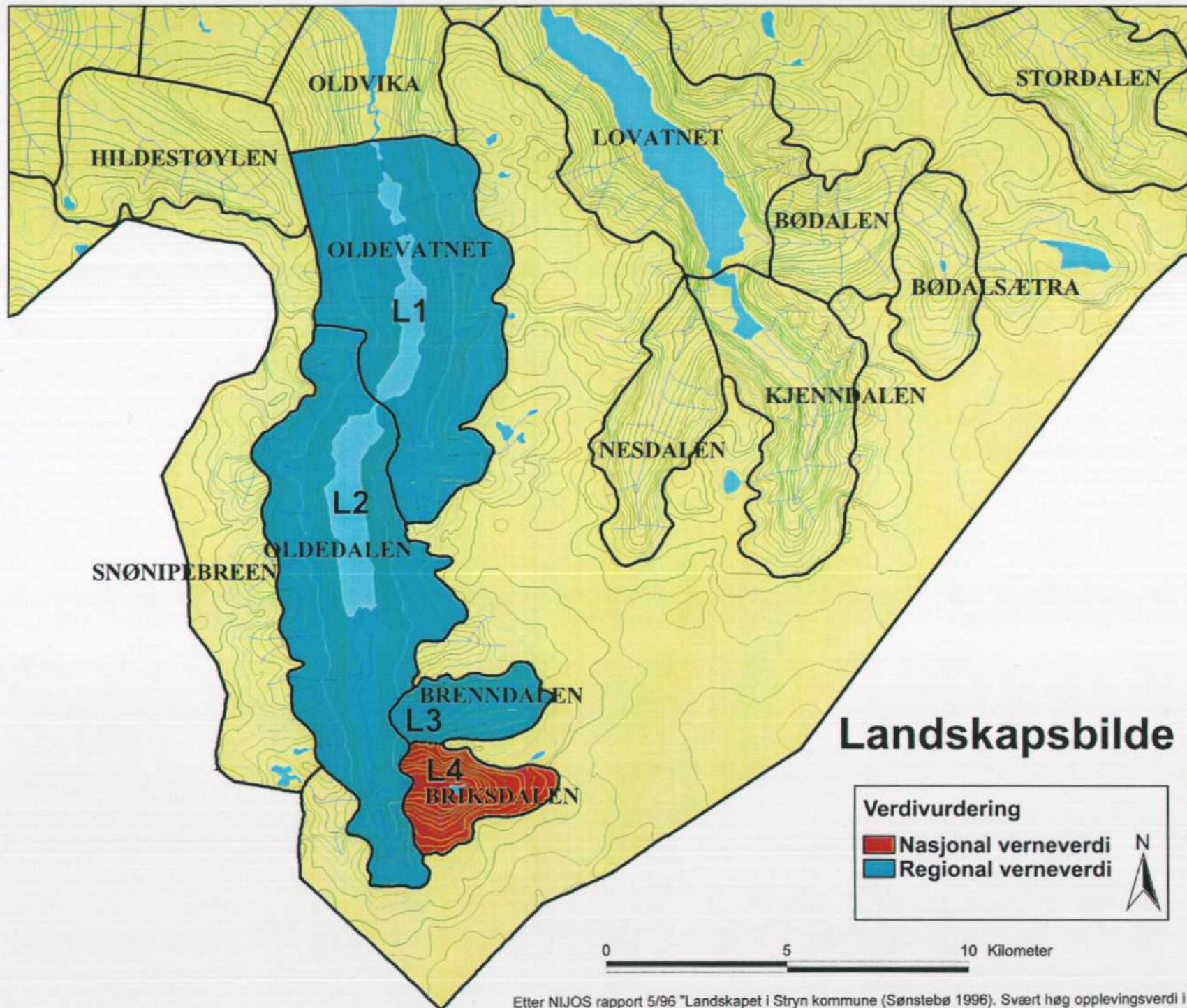
Verdivurdering

- Nasjonal verdi
- Nedbørsfelt - Oldenvassdraget
- Kommunegrense

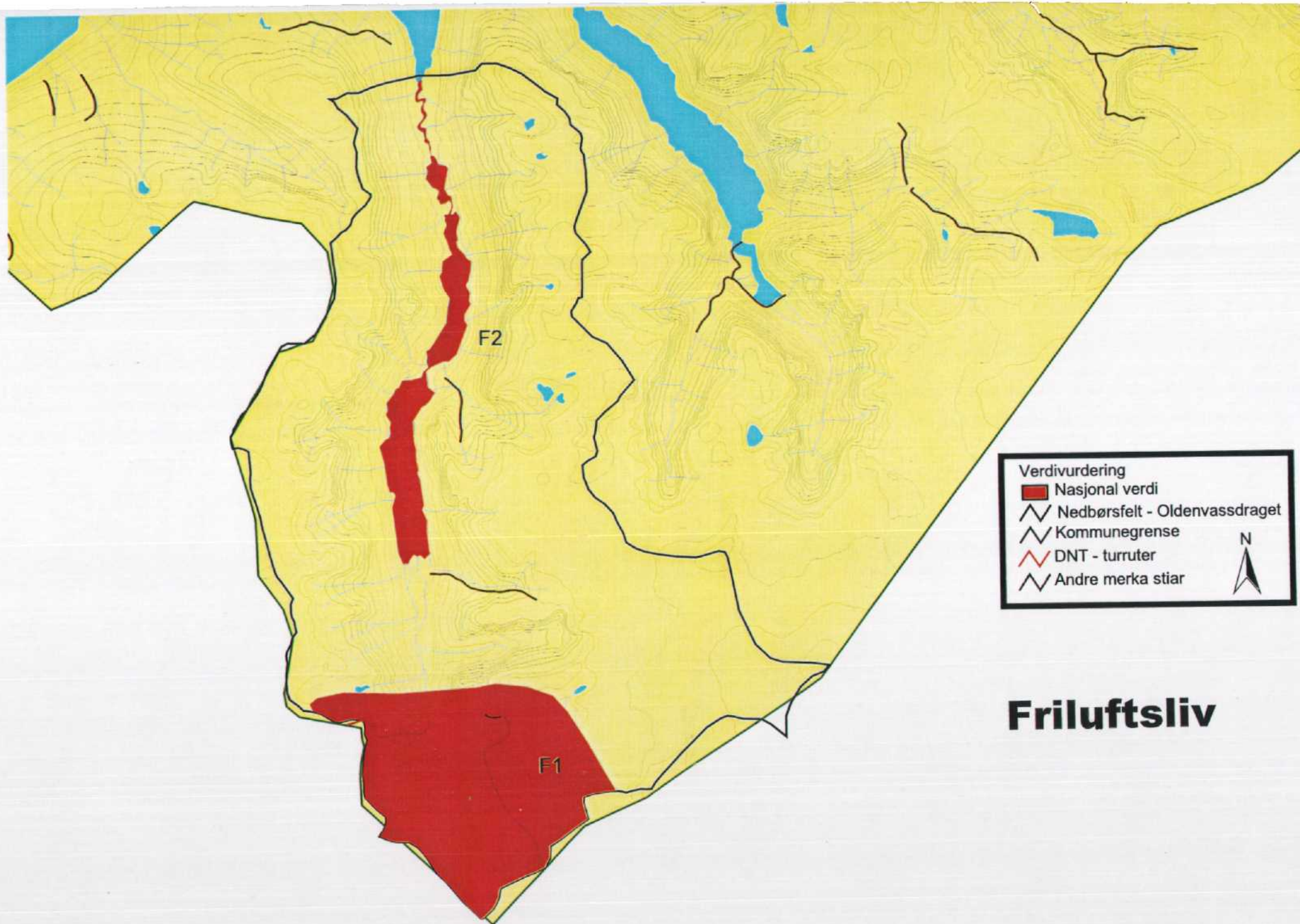
Prosessar og former skapt av is og vann

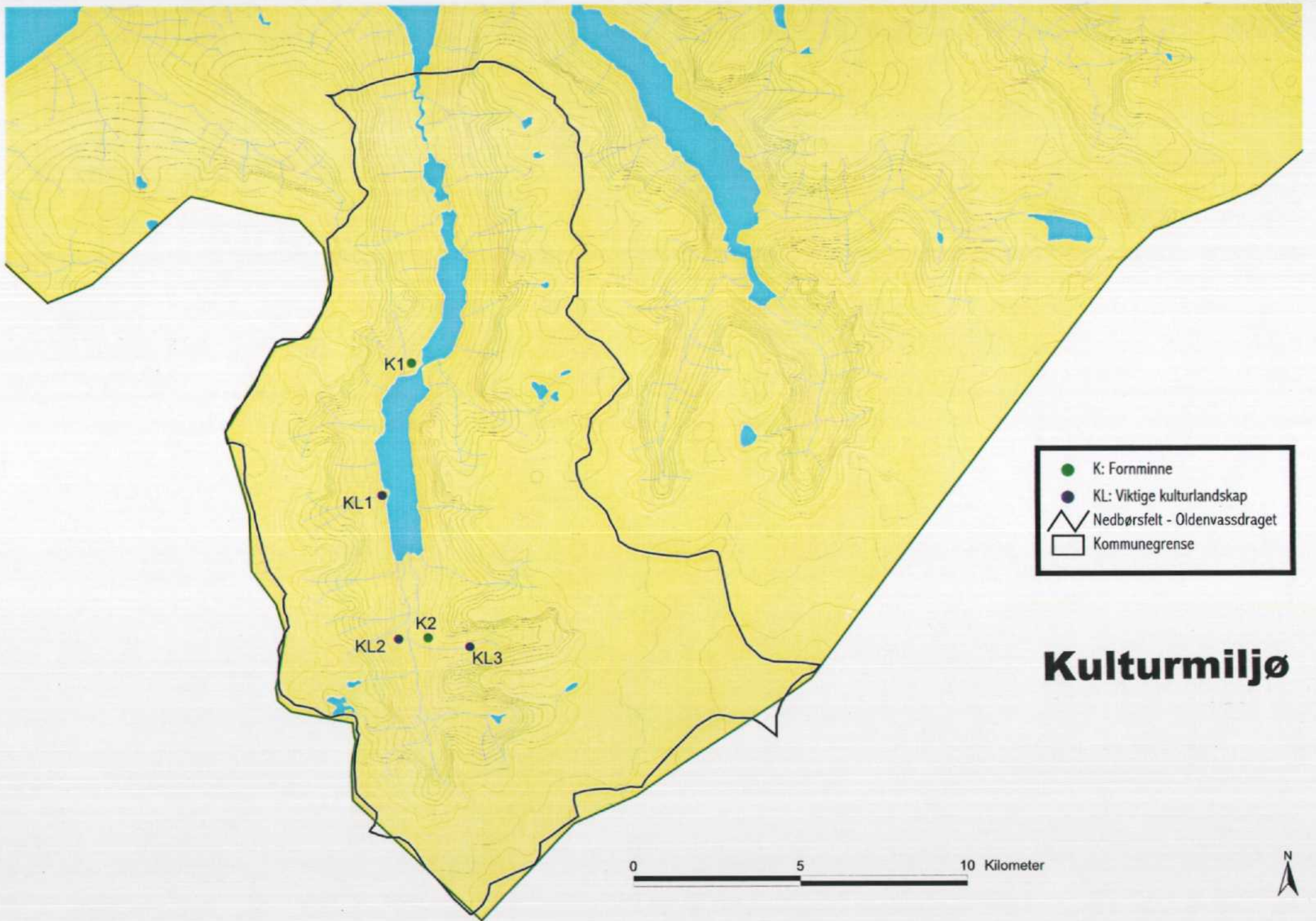






Etter NIJOS rapport 5/96 "Landskapet i Stryn kommune (Sønstebø 1996). Svært høg opplevingsverdi i NIJOS si rapport blir i VVV-rapporten omtala som delområde med nasjonal verdi, Høg opplevingsverdi blir i VVV-rapporten omtala som regional verdi.





Vedlegg 1. Registrerings skjema

VVV

Registrering og kartfesting av område og objekt

Vassdragsnavn: Oldenvassdraget	Kommune: 1449 Stryn	Vernet vassdrag, objekt nr: 088/1
Vassdragsområder i REGINE: 088.1Z	Fylke: Sogn og Fjordane	Utfyllt av (dato, navn): 07.01.99 Heidi Sandvik

Karakteristiske data	Område <input checked="" type="checkbox"/> Objekt <input type="checkbox"/>
Navn/løpenummer på objekt/delområde:	P1 Brenndalsbreen
Type verneverdi (tema):	Prosessar og former skapt av is og vatn
Beskrivelse av viktige kvaliteter:	Markerte iseroderte landskapsformer. Endemorener.
Tidligere vurdert verneverdi er karakterisert slik:	Internasjonal/nasjonal verneverdi i EDNA
Oppfylte hovedkriteria og begrunnelse:	Urørt
	Historisk dokument: Dokumenterer brehistoria frå 1750 til i dag.
	Typisk/representativitet: Typisk breelv. Representativt morenelandskap.
Oppfylte støttekriteria og begrunnelse:	Del av system: Kan sjåast i samanheng med breprosessane.
	Forskningsverdi: Dokumenterer tidlegare prosessar.
	Pedagogisk verdi: Instruktive former
Forslag til gradering:	<input checked="" type="checkbox"/> *** Nasjonalt viktig verdi <input type="checkbox"/> ** Regionalt viktig verdi <input type="checkbox"/> * Lokalt viktig verdi <input type="checkbox"/> + Område/objekt med potensiell verdi
Referansehenvisninger:	Nr.: 2 (1449-028), 27 (s.7), 28 (s. 107)
Status for dokumentasjon:	<input type="checkbox"/> Dokumentert <input checked="" type="checkbox"/> Godt nok dokumentert <input type="checkbox"/> Manglende dokumentasjon <input type="checkbox"/> Status for dokumentasjon ukjent
UTM på midtpunkt:	LP 860 410 UTM ny <input type="checkbox"/> gammel <input checked="" type="checkbox"/>
UTM øvre (der vannstreng krysses):	UTM nedre (der vannstreng krysses):
Digitalisering av området er foretatt:	<input checked="" type="checkbox"/> Størrelse på arealet (dersom kjent):
Innenfor definert 100-m. belte i kommunens arealplan	<input type="checkbox"/> Innenfor RPR-klasse (dersom definert)

Vassdragsnavn: Oldenvassdraget	Kommune: 1449 Stryn	Vernet vassdrag, objekt nr: 088/1
Vassdragsområder i REGINE: 088.1Z	Fylke: Sogn og Fjordane	Utfylt av (dato, navn): 07.01.99 Heidi Sandvik

Karakteristiske data	Område <input checked="" type="checkbox"/> Objekt <input type="checkbox"/>
Navn/løpenummer på objekt/delområde:	P2 Briksdalsbreen
Type verneverdi (tema):	Prosessar og former skapt av is og vatn
Beskrivelse av viktige kvaliteter:	Endemorener, bre og landskap. Markerte morenetrinn. Stor glasiologisk interesse.
Tidligere vurdert verneverdi er karakterisert slik:	Nasjonal/internasjonalt verdi i EDNA
Oppfylte hovedkriteria og begrunnelse:	Urørt: Turistaktiviteten har ikkje øydelagt hovudpreget av å vere urørt.
	Historisk dokument: Dokumenterer brehistoria etter 1750.
	Typisk/representativitet: Representativt morenelandskap. Typisk breelv.
Oppfylte støttekriteria og begrunnelse:	Sårbart: Ved omfattande tilrettelegging for turisme som medfører inngrep i m.a. morenene.
	Del av system: Sjøast i samanheng med breprosessane.
	Forskningsverdi: Stor glasiologisk interesse. Pedagogisk verdi: Instruktive moreneryggar.
Forslag til gradering:	<input checked="" type="checkbox"/> *** Nasjonalt viktig verdi <input type="checkbox"/> ** Regionalt viktig verdi <input type="checkbox"/> * Lokalt viktig verdi <input type="checkbox"/> + Område/objekt med potensiell verdi
Referansehenvisninger:	Nr.: 2 (1449-027), 12 (s. 36-38), 27 (s. 7), 28 (s. 108)
Status for dokumentasjon:	<input type="checkbox"/> Dokumentert <input checked="" type="checkbox"/> Godt nok dokumentert <input type="checkbox"/> Manglende dokumentasjon <input type="checkbox"/> Status for dokumentasjon ukjent
UTM på midtpunkt:	LP 870 390 UTM ny <input type="checkbox"/> gammel <input checked="" type="checkbox"/>
UTM øvre (der vannstreng krysses):	UTM nedre (der vannstreng krysses): 150 da
Digitalisering av området er foretatt:	<input checked="" type="checkbox"/> Størrelse på arealet (dersom kjent):
Innenfor definert 100-m. belte i kommunens arealplan	<input type="checkbox"/> Innenfor RPR-klasse (dersom definert)

VVV

Registrering og kartfesting av område og objekt

Vassdragsnavn: Oldenvassdraget	Kommune: 1449 Stryn	Vernet vassdrag, objekt nr: 088/1
Vassdragsområder i REGINE: 088.1Z	Fylke: Sogn og Fjordane	Utfyllt av (dato, navn): 07.01.99 Heidi Sandvik

Karakteristiske data	Område <input checked="" type="checkbox"/> Objekt <input type="checkbox"/>
Navn/løpenummer på objekt/delområde:	B1 Oldevika
Type verneverdi (tema):	Biologisk mangfald
Beskrivelse av viktige kvaliteter:	Overvintringsområde for våtmarksfugl.
Tidligere vurdert verneverdi er karakterisert slik:	Lokal verneverdi i EDNA
Oppfylte hovedkriteria og begrunnelse:	Sårbart: Mot vidare utfylling
Oppfylte støttekriteria og begrunnelse:	Biologisk funksjon: Overvintringsområde for våtmarksfugl. Beite- og overvintringsområde for sjøaure. Verdi for lakse- og sjøauresmolt under utvandringa frå elva og for vaksen fisk som vender attende til elva. Pedagogisk verdi: Studie av fugleliv i undervisningssamanheng. Området er lett tilgjengeleg.
Forslag til gradering:	<input type="checkbox"/> *** Nasjonalt viktig verdi <input type="checkbox"/> ** Regionalt viktig verdi <input checked="" type="checkbox"/> * Lokalt viktig verdi <input type="checkbox"/> + Område/objekt med potensiell verdi
Referansehenvisninger:	Nr.: 2 (1449-007), 6 (s. 15), 30
Status for dokumentasjon:	<input type="checkbox"/> Dokumentert <input type="checkbox"/> Godt nok dokumentert <input checked="" type="checkbox"/> Manglende dokumentasjon <input type="checkbox"/> Status for dokumentasjon ukjent
UTM på midtpunkt:	LP 845 581 UTM ny <input type="checkbox"/> gammel <input checked="" type="checkbox"/>
UTM øvre (der vannstreng krysses):	UTM nedre (der vannstreng krysses):
Digitalisering av området er foretatt:	<input checked="" type="checkbox"/> Størrelse på arealet (dersom kjent):
Innenfor definert 100-m. belte i kommunens arealplan	<input type="checkbox"/> Innenfor RPR-klasse (dersom definert)

VVV

Registrering og kartfesting av område og objekt

Vassdragsnavn: Oldenvassdraget	Kommune: 1449 Stryn	Vernet vassdrag, objekt nr: 088/1
Vassdragsområder i REGINE: 088.1Z	Fylke: Sogn og Fjordane	Utfyllt av (dato, navn): 07.01.99 Heidi Sandvik

Karakteristiske data	Område <input checked="" type="checkbox"/>	Objekt <input type="checkbox"/>
Navn/løpenummer på objekt/delområde:	B2 Oldenelva	
Type verneverdi (tema):	Biologisk mangfold	
Beskrivelse av viktige kvaliteter:	Lakse- og sjøaureførande elvestrekning	
Tidligere vurdert verneverdi er karakterisert slik:	Føreligg ikkje	
Oppfylte hovedkriteria og begrunnelse:	Sårbar: Mot inngrep i eller langs elva. Laksestamma er generelt sårbar.	
	Sjeldan: Særeigen genetisk laksestamme. Noreg har eit internasjonalt ansvar for å ta vare på atlanterhavslaksen. Nasjonalt/internasjonalt sjeldan.	
Oppfylte støttekriteria og begrunnelse:	Biologisk funksjon: Gyte og oppvekstområde for laks og sjøaure	
	Forskningsverdi: Har vore overvaka (ikkje regelmessig). Har òg framtidig interesse for forskning.	
	Pedagogisk verdi: Lett tilgjengeleg for undervisning.	
Forslag til gradering:	<input checked="" type="checkbox"/> *** Nasjonalt viktig verdi <input type="checkbox"/> ** Regionalt viktig verdi <input type="checkbox"/> * Lokalt viktig verdi <input type="checkbox"/> + Område/objekt med potensiell verdi	
Referansehenvisninger:	Nr.: 6 (s. 15, 18-24), 21 (s. 7), 23 (s. 2-3), 30	
Status for dokumentasjon:	<input type="checkbox"/> Dokumentert	<input type="checkbox"/> Manglende dokumentasjon
	<input checked="" type="checkbox"/> Godt nok dokumentert	<input type="checkbox"/> Status for dokumentasjon ukjent
UTM på midtpunkt:		
UTM øvre (der vannstreng krysses):		UTM nedre (der vannstreng krysses):
Digitalisering av området er foretatt:	<input checked="" type="checkbox"/>	Størrelse på arealet (dersom kjent):
Innenfor definert 100-m. belte i kommunens arealplan	<input type="checkbox"/>	Innenfor RPR-klasse (dersom definert)

Vassdragsnavn: Oldenvassdraget	Kommune: 1449 Stryn	Vernet vassdrag, objekt nr: 088/1
Vassdragsområder i REGINE: 088.1Z	Fylke: Sogn og Fjordane	Utfyllt av (dato, navn): 07.01.99 Heidi Sandvik

Karakteristiske data	Område <input checked="" type="checkbox"/> Objekt <input type="checkbox"/>
Navn/løpenummer på objekt/delområde:	B3 Floen
Type verneverdi (tema):	Biologisk mangfald
Beskrivelse av viktige kvaliteter:	Hekke- og overvintringsplass for våtmarksfugl. Gode gyte- og oppvekstområde for fisk
Tidligere vurdert verneverdi er karakterisert slik:	Lokal verneverdi i EDNA
Oppfylte hovedkriteria og begrunnelse:	Sårbar: Mot inngrep/utfyllingar, særleg i dei grunne områda.
Oppfylte støttekriteria og begrunnelse:	Biologisk funksjon: Hekke- og overvintringsplass for fugl. Gyte- og oppvekstområde for fisk. Pedagogisk verdi: Studium av fuglelivet i undervisningsamheng
Forslag til gradering:	<input type="checkbox"/> *** Nasjonalt viktig verdi <input type="checkbox"/> ** Regionalt viktig verdi <input checked="" type="checkbox"/> * Lokalt viktig verdi <input type="checkbox"/> + Område/objekt med potensiell verdi
Referansehenvisninger:	Nr.: 2 (1449-008), 6 (s. 15, 18-24), 11 (s. 10-15), 23 (s. 3), 30
Status for dokumentasjon:	<input type="checkbox"/> Dokumentert <input type="checkbox"/> Manglende dokumentasjon <input checked="" type="checkbox"/> Godt nok dokumentert <input type="checkbox"/> Status for dokumentasjon ukjent
UTM på midtpunkt:	LP 850 550UTM ny <input type="checkbox"/> gammel <input checked="" type="checkbox"/>
UTM øvre (der vannstreng krysses):	UTM nedre (der vannstreng krysses):
Digitalisering av området er foretatt:	<input checked="" type="checkbox"/> Størrelse på arealet (dersom kjent):
Innenfor definert 100-m. Belte i kommunens arealplan	<input type="checkbox"/> Innenfor RPR-klasse (dersom definert)

VVV

Registrering og kartfesting av område og objekt

Vassdragsnavn: Oldenvassdraget	Kommune: 1449 Stryn	Vernet vassdrag, objekt nr.: 088/1
Vassdragsområder i REGINE: 088.1Z	Fylke: Sogn og Fjordane	Utfylt av (dato, navn): 07.01.99 Heidi Sandvik

Karakteristiske data	Område <input checked="" type="checkbox"/> Objekt <input type="checkbox"/>
Navn/løpenummer på objekt/delområde:	B4 Oldevatnet
Type verneverdi (tema):	Biologisk mangfold
Beskrivelse av viktige kvaliteter:	Hekkeplass for våtmarksfugl. Store bestandar av aure og røye. Bestand av storaure.
Tidligere vurdert verneverdi er karakterisert slik:	Lokal verneverdi i EDNA
Oppfylte hovedkriteria og begrunnelse:	Sårbart: Mot inngrep/utfyllingar i vatnet og i gytebekkane.
	Sjeldan: Storaurestamme. Nasjonalt sjeldan. Truleg særeigen genetisk stamme.
Oppfylte støttekriteria og begrunnelse:	Biologisk funksjon: Gyte- og oppvekstområde for fisk. Hekkeplass for våtmarksfugl.
	Forskningsverdi: kan vere aktuelt med forskning på storaurestamma.
Forslag til gradering:	<input checked="" type="checkbox"/> *** Nasjonalt viktig verdi <input type="checkbox"/> ** Regionalt viktig verdi <input type="checkbox"/> * Lokalt viktig verdi <input type="checkbox"/> + Område/objekt med potensiell verdi
Referansehenvisninger:	Nr.: 2 (1449-009), 6 (s.15, 18-24), 11 (14-15) 22, 23 (3-4), 30
Status for dokumentasjon:	<input type="checkbox"/> Dokumentert <input checked="" type="checkbox"/> Godt nok dokumentert <input type="checkbox"/> Manglende dokumentasjon <input type="checkbox"/> Status for dokumentasjon ukjent
UTM på midtpunkt:	LP 855 510 UTM ny <input checked="" type="checkbox"/> gammel <input type="checkbox"/>
UTM øvre (der vannstreng krysses):	UTM nedre (der vannstreng krysses):
Digitalisering av området er foretatt:	<input checked="" type="checkbox"/> Størrelse på arealet (dersom kjent):
Innenfor definert 100-m. belte i kommunens arealplan	<input type="checkbox"/> Innenfor RPR-klasse (dersom definert)

VVV

Registrering og kartfesting av område og objekt

Vassdragsnavn: Oldenvassdraget	Kommune: 1449 Stryn	Vernet vassdrag, objekt nr: 088/1
Vassdragsområder i REGINE: 088.1Z	Fylke: Sogn og Fjordane	Utfyllt av (dato, navn): 07.01.99 Heidi Sandvik

Karakteristiske data	Område <input checked="" type="checkbox"/> Objekt <input type="checkbox"/>
Navn/løpenummer på objekt/delområde:	F1 Briksdalen
Type verneverdi (tema):	Friluftsliv
Beskrivelse av viktige kvaliteter:	DNT-turrute opp til Jostedalsbreen. Byr på sterke naturopplevingar i samband med breen.
Tidligere vurdert verneverdi er karakterisert slik:	Regional verdi i FRIDA. Jostedalsbreen nasjonalpark her fått nasjonal friluftsverdi i fylkesdelplanen for friluftsliv.
Oppfylte hovedkriteria og begrunnelse:	Oppleving: Særmerka geologi og landskapsformer
	Eigna: Naturgitte forhold for turgåing og brevandring. Tilrettelagt for parkering, hesteskyss til breen, turiststasjon. DNT-turruter.
	Dagens bruk: Mykje brukt også av tilreisande frå inn- og utland.
Oppfylte støttekriteria og begrunnelse:	Natur- og kulturkvalitetar: Geologisk verdi. Gamle kjerrevegar og bruer. Gamal lafta løe.
Forslag til gradering:	<input checked="" type="checkbox"/> *** Nasjonalt viktig verdi <input type="checkbox"/> ** Regionalt viktig verdi <input type="checkbox"/> * Lokalt viktig verdi <input type="checkbox"/> + Område/objekt med potensiell verdi
Referansehenvisninger:	Nr.: 5 (1449-238/242), 13, 17 (s142), 24 (s.80-81), 25 (s. 32-34)
Status for dokumentasjon:	<input type="checkbox"/> Dokumentert <input checked="" type="checkbox"/> Godt nok dokumentert <input type="checkbox"/> Manglende dokumentasjon <input type="checkbox"/> Status for dokumentasjon ukjent
UTM på midtpunkt:	LP 860 367 UTM ny <input type="checkbox"/> gammel <input checked="" type="checkbox"/>
UTM øvre (der vannstreng krysses):	UTM nedre (der vannstreng krysses):
Digitalisering av området er foretatt:	<input checked="" type="checkbox"/> Størrelse på arealet (dersom kjent):
Innenfor definert 100-m. belte i kommunens arealplan	<input type="checkbox"/> Innenfor RPR-klasse (dersom definert)

Vassdragsnavn: Oldenvassdraget	Kommune: 1449 Stryn	Vernet vassdrag, objekt nr: 088/1
Vassdragsområder i REGINE: 088.1Z	Fylke: Sogn og Fjordane	Utfyllt av (dato, navn): 07.01.99 Heidi Sandvik

Karakteristiske data	Område <input checked="" type="checkbox"/> Objekt <input type="checkbox"/>		
Navn/løpenummer på objekt/delområde:	F2 Oldenelva, Floen og Oldevatnet		
Type verneverdi (tema):	Friluftsliv		
Beskrivelse av viktige kvaliteter:	Gode høve for sportsfiske		
Tidligere vurdert verneverdi er karakterisert slik:	Føreligg ikkje		
Oppfylte hovedkriteria og begrunnelse:	Oppleving: Byr på store fiskeopplevingar i mektig landskap		
	Dagens bruk: Mykje brukt til fisk. Blir også nytta av tilreisande, særleg den lakseførande strekninga.		
	Eigna: Har naturgitte kvalitetar som gjer det eigna for føremålet. Den lakseførande strekninga er tilrettelagt med fiskestiar.		
Oppfylte støttekriteria og begrunnelse:	Tilgjenge: Lett tilgang, -særleg til den lakseførande elvestrekninga som går gjennom sentrum.		
	Natur- og kulturkvalitetar: Stor naturkvalitet. Bestandar av storlaks, sjøaure, storaure og røye. Hekke- og overvintringsområde for vadefugl.		
Forslag til gradering:	<input checked="" type="checkbox"/> *** Nasjonalt viktig verdi <input type="checkbox"/> ** Regionalt viktig verdi <input type="checkbox"/> * Lokalt viktig verdi <input type="checkbox"/> + Område/objekt med potensiell verdi		
Referansehenvisninger:	6 (s. 15-16, 18-22), 11, 21(s. 7, 14-16), 22, 23, 24(s. 61-62), 30		
Status for dokumentasjon:	<input type="checkbox"/> Dokumentert <input type="checkbox"/> Godt nok dokumentert <input checked="" type="checkbox"/> Manglende dokumentasjon <input type="checkbox"/> Status for dokumentasjon ukjent		
UTM på midtpunkt:			
UTM øvre (der vannstreng krysses):	UTM nedre (der vannstreng krysses):		
Digitalisering av området er foretatt:	<input checked="" type="checkbox"/>	Størrelse på arealet (dersom kjent):	
Innenfor definert 100-m. belte i kommunens arealplan	<input type="checkbox"/>	Innenfor RPR-klasse (dersom definert)	

Oversikter over rapporter "Verdier i Vernede Vassdrag"

- 1998 - 1 Verdier i Norddalselva,
 Åfjord kommune i Sør-Trøndelag

- 1999 - 1 Verdier i Opo m/Låtefoss,
 Odda kommune i Hordaland

- 1999 - 2 Verdier i Stryne- og Loenvassdraget,
 Stryn kommune i Sogn og Fjordane

- 1999 - 3 Verdier i Oldenvassdraget,
 Stryn kommune i Sogn og Fjordane

Se også

Forvaltning av vernede vassdrag 1995. Informasjonsperm utgitt av Direktoratet for naturforvaltning og Norges vassdrag-og energidirektorat, mars 1995.

Norges vassdrag- og energidirektorats hjemmeside: <http://www.nve.no>

Direktoratet for naturforvaltnings hjemmeside: <http://www.naturforvaltning.no>



Norges
vassdrags- og
energidirektorat



Fylkesmannen



Verdier i vernede vassdrag

Norges vassdrags- og energidirektorat (NVE) og Direktoratet for naturforvaltning (DN) har i fellesskap arbeidet med et prosjekt for å gjøre kunnskapen om vernede vassdrag lettere tilgjengelig for kommuner og andre som forvalter vassdragsnære områder. "VVV-prosjektet" skal dokumentere og gjøre verdiene i vassdraget mer synlige. Målet er at alle som planlegger arealbruk eller inngrep i et vernet vassdrag, først skal vite hvilke verneverdier som finnes der. På denne måten regner DN og NVE med at skadelige inngrep i større grad blir unngått.

TE 827

ISBN 82-7072-327-4

ISSN 1501-4851

Norges vassdrags- og energidirektorat, P.B. 5091 Majorstua, 0301 Oslo. Tlf. 22 95 95 95, faks 22 95 90 00

Fylkesmannen i Sogn og Fjordane, 6861 Leikanger. Tlf. 57 65 51 40, faks 57 65 50 55

Direktoratet for naturforvaltning, 7485 Trondheim. Tlf. 73 58 05 00, faks 73 58 05 01