

-

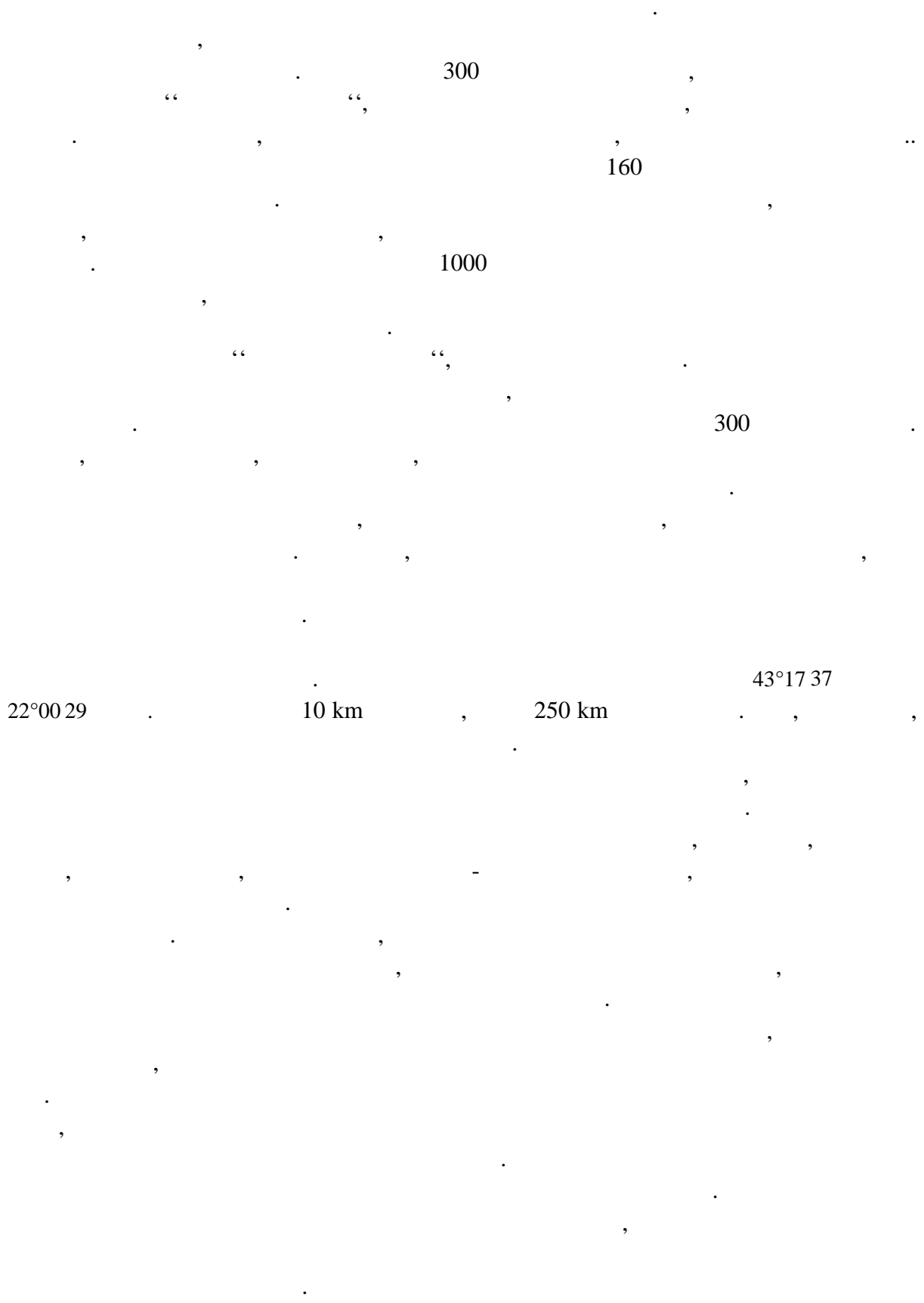
---

:  
15

,2012

---

		3
1.		4
2.		6
2.1.		6
2.2.		7
2.3.		8
	-	8
	-	9
	-	10
2.4.		12
	-	12
	-	13
	-	19
2.5.		21
3.		23
3.1.		23
3.2.	-	26
3.3.		30
4.		33
5.		39
5.1.	-	39
5.2.	-	40
5.3.	Spa wellness      “ Sense”	42
5.4.		46
6.		47
6.1.		47
6.2.		50
6.3.		52
7.		53
8.		57
9.		61
10.		62
11.		64





2003.

(, 2009. )



1:

: <http://www.smestajristic.com>



460

350 360

450

50

35

20

10

## 2.2.



2:

: [sr.wikipedia.org](http://sr.wikipedia.org)

2,5<sup>2</sup>,

2.3.

-0,2°

22,5°

11,2°

1.

(°)	-0,2	1,8	6,2	11,7	16,6	20,1	22,5	21,8	18,2	12,4	7,2	2,3
:	,2001											



210. 5° 260.  
 10° . 140  
 15° . ,  
 . 20° 110  
 ,  
 75 30  
 25° ,  
 . ( , 1982. )  
 - -  
 : , , , ,  
 .  
 (69%). (87%),  
 .  
 ,

	2.								%			
%	82	77	75	73	76	75	72	69	74	78	82	87
:	, 2001											

( )  
 ). ( , , 2005. )  
 600  
 500  
 0,1 ( )  
 , 10 , 140, 1 80.  
 , 9 12 ,  
 . 50 , 26 .

3. (mm)

<b>mm</b>	<b>38</b>	<b>35</b>	<b>31</b>	<b>46</b>	<b>65</b>	<b>61</b>	<b>44</b>	<b>37</b>	<b>40</b>	<b>56</b>	<b>52</b>	<b>50</b>

: , 2001

4.

<b>6,4</b>	<b>6,5</b>	<b>5,5</b>	<b>4,8</b>	<b>5,0</b>	<b>4,7</b>	<b>3,2</b>	<b>2,7</b>	<b>3,3</b>	<b>4,1</b>	<b>5,4</b>	<b>6,7</b>

: , 2001

2000

,  
, . 45 .  
,  
, ( ., 1982. )

5.

( )

<b>68</b>	<b>82</b>	<b>133</b>	<b>180</b>	<b>219</b>	<b>250</b>	<b>303</b>	<b>295</b>	<b>234</b>	<b>171</b>	<b>86</b>	<b>55</b>

: , 2001



246  
( . , 2009. ).

50  
1  
( )  
2000. )

1892.  
20°  
20°  
( , , , ).

- ✓ 20 34° ,
- ✓ 34 38° ,
- ✓ 38° .

20-  
1909.  
(36-38° ),  
4.  
1956.  
5000  
12° .  
39 28° .  
38,5° .  
10,53 13,40  
) 56  
) 50  
) 38,2°

6:

				%
	0,0098	0,4261	0,4261	8,0775
	0,0005	0,0128	0,0128	0,2423
	0,0870	2,1706	4,3412	82,1932
	0,0061	0,2508	0,5016	9,4970
			5,2817	100,0000
				%
	0,2681	4,4000	4,5000	83,2546
	0,0120	0,3380	0,3380	6,2954
	0,0251	0,2614	0,5228	9,8921
	0,0015	0,0242	0,0242	0,4579
			5,2850	100,0000

: . ,2009

1,00023, 7,3  
180° 0,2788 ( ., 2009. ).

300 12° 37° , 14  
42 30 . 5,96 6,75



3:  
: .



4:  
: .

. 1932.

.

1957.

36 39

10° .

25

1958.

. ( ., 2007. )

7:

				%
	0,0024	0,1043	0,1043	2,1262
	0,0003	0,0077	0,0077	0,1572
	0,0870	2,1706	4,3412	88,4982
	0,0055	0,2261	0,4522	9,2184
			4,9054	100,0000
				%
	0,2440	4,0599	4,0599	82,4124
	0,0080	0,2253	0,2253	4,5734
	0,0300	0,3125	0,6250	12,6874
	0,0010	0,0161	0,0161	0,3268
			4,9263	100,0000

: . ,2009



7,3, 1,00023,  
 .( ., 2009. .) 180° 0,2672

36,36 54,70 17-19° ,  
 2,5  
 1,0002,  
 180° 0,3516 .( - 7,3,  
 ., 2009. .)

8:

				%
	0,0160	0,6970	0,6970	8,4522
	0,0025	0,0641	0,0641	0,6681
	0,1245	3,1063	6,2126	75,4154
	0,0150	0,6414	1,2828	15,4643
			8,2365	100,0000
				%
	0,3790	6,2131	6,2131	75,5218
	0,0270	0,7606	0,7606	9,2453
	0,3550	0,3645	0,7290	8,8611
	0,0325	0,5242	0,5242	6,3718
			8,2269	100,0000

: . ,2009







5:

: .

( ) ,

:

1.

- a.
- b.
- c.
- d.
- e.
- f.
- g.
- h.

2.

- a.
- b.
- c.
- d.
- e.
- f.

---

3.

a.

b.

4.

a.

5.

a.

b.

6.

a.

b.

c.

### 2.4.

14

.( ., 1982. .)

, 70-



6:

: .



7:

: .

“

“

“

“

---

3.

3.1.

2.

(3. )

“ 1937.

4.

. 1972.

5.

6.

( )

( )

441.

1498.

1521.

---

“

“( ,1997. ).  
17-

17-

18-

18-

19-

1884. , 1887.

1911.

“ “ 1911.

. 1914.

. 1921. 1925.

1923.

1930.

1932. 1937. “ “(1935),  
“ “(1932) “ “(1933). “ “  
1939.





---

(, 2007. ).

### 3.2.

1971

1998

1934.

1956/57

(, 1997. )

1946.







---

1937. .

1937.

1937. .

70-

3.3.

(., 2009. .)

2005. .

40-

1000

2000

2012.

---

2012.

18. 19.

2001.

, 14. 15.

. 2012.

2012.

80

2005.

2007.

(., 2000. .)



13:

: .





1700



14:



15:

1809.

6000

1809.

( 4,5 0,5 )

1809.

952

56

4-5

---

19- .

1877. , 1892. .

60- ,

58 ,

1833. : “

“.

1809. 21. 1878. ,

1982. ). 1723. .( . ,

22 -

1- 4- , ,

： ( )， ( )， ( )

( )。 “ “

’ 1941. 1944. ’

7 .

1941. 1930. ’

30000 ， 10000

1942. 147

105 ， 82

. 12. 1967. 20- ，

2011. ) “12. “:( ，

10000

“ “

45

18

20-

2000. 68

32



, 810 , “ “  
.  
- 24 .  
, 750 800 , .  
, ,  
700 .  
350 , .  
“ “,  
14 . 6025 ,  
515 . 2  
15 40 .  
1998.



16:  
: .

---

5.

5.1. -

, , , .  
, . , ,  
, . , ,  
“ “ “ “ ,  
24 . , 86 299 4 ,  
33 .  
, .  
180 , 350 ,  
3 - 150 .  
, ,  
“ “ “ “  
“ “ , , “ “  
“ “ , , ,  
, . , ,  
“ “ , , ,  
3000 . “ “ “  
“ “ “ , 100  
6 , 2 , 2 1  
, . , , ,  
, . , - . , , ,





. : ,  
 , .  
 ( , ) , ,  
 , .  
 ,  
 .  
 , ,  
 , .  
 ( , 2011. ).  
 6 2 ,  
 “ “ : ,  
 560 .  
 ,  
 .( , ,2000. )  
 “ “  
 300 , ,  
 300 VIP , 60 , 300 ,  
 20 , , wellness ,  
 “ “ .  
 , , ,  
 “ “ , 160  
 , , ,  
 “ “ ,  
 “ “ 150 .  
 100  
 , , , VIP ,

1932.



18:



19:

“ “ , , “ “ , 300 , wellness , 2011. ) (

### 5.3. Spa wellness “ Sense”

spa wellness

Wellness<sup>1</sup>

, : , ,  
wellness  
wellness ,  
“ “ wellness .  
, , , , ,  
, , wellness  
2009. .) . ( .,



20: Spa wellness “Sense”

Spa wellness :

, , , , -  
, , , , ,  
.  
1 wellness : ( ) ( ).



Назив пакета	Садржај пакета
Антистрес I	<ul style="list-style-type: none"> <li>✓ Масажа сапуницом (оријентална)</li> <li>✓ Паковање тела</li> <li>✓ Ђакузи базен</li> <li>✓ Сауна</li> <li>✓ Базен</li> <li>✓ Ледени чај</li> </ul>
Антистрес II	<ul style="list-style-type: none"> <li>✓ Масажа антистрес уљем-цело тело</li> <li>✓ Ђакузи базен</li> <li>✓ Сауна</li> <li>✓ Базен</li> <li>✓ Ледени чај</li> </ul>
Ева	<ul style="list-style-type: none"> <li>✓ Масажа обичним уљем-парцијална</li> <li>✓ Маникир</li> <li>✓ Ђакузу базен</li> <li>✓ Базен</li> <li>✓ Ледени чај</li> </ul>
Адам	<ul style="list-style-type: none"> <li>✓ Масажа обичним уљем-парцијална</li> <li>✓ Вибросауна</li> <li>✓ Ђакузу базен</li> <li>✓ Базен</li> <li>✓ Ледени чај</li> </ul>
Медено искуство	<ul style="list-style-type: none"> <li>✓ Масажа сапуницом-оријентална</li> <li>✓ Паковање тела-медом и млеком</li> <li>✓ Ђакузи базен</li> <li>✓ Педикир</li> <li>✓ Базен</li> <li>✓ Ледени чај</li> </ul>
Јулија	<ul style="list-style-type: none"> <li>✓ Масажа стопала</li> <li>✓ Полутретман лица(пилинг, маска за лице)</li> <li>✓ Ђакузи базен</li> <li>✓ Базен</li> <li>✓ Ледени чај</li> </ul>
Ромео	<ul style="list-style-type: none"> <li>✓ Масажа стопала</li> <li>✓ Вибросауна</li> <li>✓ Ђакузи базен</li> <li>✓ Базен</li> <li>✓ Ледени чај</li> </ul>

: <http://www.sensenb.co.rs>



---

6.

6.1.

1877. ,  
1898. ,  
1898. 1908. ,  
19, 1899. 1902. 30  
1902.,  
, 1908. 484 .  
1932. ,  
1938. 6265 .  
1936. 1940. 5000  
1939. 5915 95665  
20,7 , 12,5  
( , 1995. )  
10000 100000  
17088 , 1954. 1956.  
1968-1974.  
75,1% 1976.  
1987. 31209  
(1982. ) 41659 (1976. ). 1976.  
1979. 483000  
30000 450000 ,

1988. 1993. 19007 (., 2007. ).

10: (1970-2011)

1970	39968	38159	1809	308809	306406	3403
1975	38600	37600	1000	428000	426300	1700
1980	33532			458183		
1985	34123			443969		
1990	36145	26144	10001	271695	260654	11041
1995	31696	31102	594	207990	205319	2671
2000	47588	47139	449	420903	417934	2969
2005	26176	22612	3564	147155	139365	7790
2006	22678	21105	1573	201349	195546	5803
2007	26906	25172	1734	233233	228802	4431
2008	26299	25174	1125	236731	227580	9151
2009	22112	20619	1493	215474	211267	4207
2010	21049	19980	1069	212034	208772	3262
2011	21614	20357	1257	198606	194985	3621

: (1982. )

2000. 45588 2000. 2001. 21049 29363



2005.

20000

2005.

11:

2012.

( - )

	16704	1322	1098	224
	8174	911	911	0
	18748	1071	1044	27
	28721	1255	1155	100
	38403	1675	1617	58
	38231	1597	1358	239
	44213	1904	1461	443
	54592	1928	1549	379
	34859	1872	1615	257
	30720	2414	2384	30

2012.

2000.

12:

2012. ( - )

	95112	17750	17408	342
	67970	13788	13788	0
	103142	16332	16279	53
	159786	15701	15406	295
	200412	17311	17122	189
	236204	17069	16699	370
	262921	18787	18014	773
	323989	19439	18773	666
	216089	15466	14907	559
	172697	16215	15969	246

:

6.2.

-

55% 45%

1938. 17 1938. 20,7

21 . 1940. 10

.( . , 2009. )

13 .  
 1990.  
 7,5 .  
 2000.  
 9 11 , 2 3 ,  
 2008. 8,1 , 9,1 .

13: ( - )<sup>2</sup> 2012.

	5,6	13,4	15,8	1,5
	8,3	15,1	15,1	0
	5,5	15,2	15,5	1,9
	5,5	12,5	13,3	2,9
	5,2	10,3	10,5	3,2
	6,1	10,6	12,2	1,5
	5,9	9,8	12,3	1,7
	5,9	10,0	12,1	1,7
	6,1	8,2	9,2	2,1
	5,6	6,7	6,6	8,2

:  
 2012. ,  
 5 8 ,  
 6,7 13,4 .  
 8,2 .

2

6.3.

12 15%  
 35 40%.  
 2 5  
 2/3  
 :  
 . ( )  
 .,2009. )  
 2011. , 34,7%  
 18,2%.  
 375324 , 341481  
 33843.  
 2011.  
 2308197 , 2176467 , 131730 .  
 2011. ,

14:

2011 .

<b>1.</b>	152603	17224	579041	50078
<b>2.</b>	53402	921	325207	3707
<b>3.</b>	21693	2550	217476	25106
<b>4.</b>	21614	1257	198606	3621
<b>5.</b>	11372	790	46215	1416







21:  
: <http://www.rtv5.rs>



22:  
: .

10

10.









---

➤

;

➤

;

➤

;

➤

;

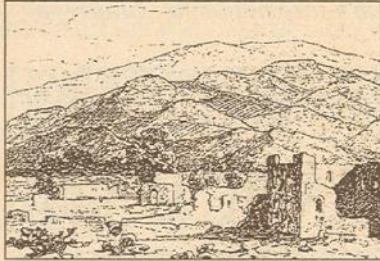
➤

.

<p>” _____ “</p> <p>_____ : _____</p> <p>_____ : 2012. 2013.</p> <p>_____ :</p> <p>_____ : _____ - _____ - _____ .</p>
<p>” _____ “</p> <p>_____ : _____ ,</p> <p>_____ : 2012. _____ ,</p> <p>_____ :</p> <p>_____ , _____ ” _____ “ ” _____ “</p> <p>_____ :</p> <p>_____ .</p>
<p>” _____ “</p> <p>_____ :</p> <p>_____ : 2012., 2013. 2014.</p> <p>_____ :</p> <p>_____ , _____ , _____ , _____ , _____ .</p> <p>_____ :</p> <p>_____ , _____ .</p>
<p>” _____ “</p> <p>_____ :</p> <p>_____ : 2012. _____ ,</p> <p>_____ :</p> <p>_____ , _____ , _____ .</p>

: [goniskabanja.org.rs](http://goniskabanja.org.rs)





Нишка бања је доживела велики процват у време Римаљана, који је заустављен хунским заузећем ових области 441. године. Након тога почиње „главо доба“ Бање. Лечилиште је запостављено и такво стање продужило се кроз читав средњи век. У једном запису из времена Стефана Немање каже се да је топла вода урасла у шевар. И да се људи купају у њој под ведрим небом.

#### ТОПЛА БАЊА КРАЈ НИША

Све до друге пловине 17. века није било никаквих описа изгледа простора око термалних извора, иако неки путописци бележе да су Турци користили топлу воду за лечење. Године 1521. у Бањи се, у походу на Београд, кратко задржао султан Сулејман Величанствени. У једном запису наводи се да је султан „у топлој бањи крај Ниша“ остао два дана. „Султан Сулејман Величанствени је и у каснијим походима остајао да ноћи у Нишкој Бањи. Турски извори не наводе податке о купатилу које су Турци за султана вероватно саградили.“ (Борислав Андријевић, „Стари записи о Нишу“, 1997).

Др Тома Лонгиновић у монографији „Нишка Бања“ (1952) каже да су овде „до средине 17. века биле мочваре и баруштине које је правила вода са главног врела. Сам извор, који се није видео услед густо израсте траве и осталог шибља, закрену рушевинама старог римског купатила, избијао је из дубине између стена те му се није могло тачно одредити место. Густа стара шума, која је цео тај предео прекривала и чинила га скоро непроходним, стварала је полупрак и слабу видљивост. На овом терену било је дивљих зверки и животиња, међу којима и дивљих свиња. Тек у другој половини 17. века, Турци увидевши вредност овог лековитог извора, знајући да доста народа долази и тражи лека у његовим водама, раскрчили су шуму, направили прилаз ка извору и озидали два базена за купање жена и мушкараца и примитивно га оградиле.“

#### КОНАЧИШТЕ НА ЦАРИГРАДСКОМ ДРУМУ

Године 1663. Нишка Бања је уобележена као шесто коначиште на делу Цариградског друма од Софије до Ниша. То указује да је у њој постојао хан или каравансарај. У лето 1665. године кроз Бању је прошао енглески путописац Џон Бурбури и забележио: „Три миље од Ниша (шетама податак, Ј.В.) чекала нас је Нишка Бања са својим одличним купатилима, која се налазе нешто даље од цесте. Ту су се многи од нас окупали, као што то чине Турци, који од свих елемената природе највише цене воду.“

Из тридесетих година 19. века потиче свакако најсликовитији опис Бање пред крај турске владавине. Аутор описа је Ами Буе, Немачки француског порекла, геолог и путописац. Ами Буе пише: „Постоји одвојено купатило за мушке и купатило за жене и обадва су осмоугаоног облика са прозорима на плафону. У купатилу за мушке осим базена постоје две мале пролазне просторије где се може узети нека врста сауне или масаже. Не може се тачно видети где је извор због зграде. Вода је ту тако обилата да покриве млини на неким стотинак корака од купатила. Недалеко одатле, ка равни-

ци, виде се остаци турске грађевине која је можда била повезана са купатилем. Правоугаоног је облика и изграђена од камена. Главна врата воде у двориче иза којих је конушница. Са обе стране врата су скулптуре, наиме с једне стране је лав у лику краља или принца и са медаљоном на коме је клас жита, док је с друге стране само коњ и неки турски напис. Сада ту станује неколико турских жандарма.“ (Видосав Петровић, „Ниш у делима путописаца од IV до XX века“, 2000).

#### УЗ КУПАЊЕ И КАФА

Др Милан Шијачки даје детаљан опис живота око извора топле воде, који се вероватно темељи на предањима, али и на сећањима најстаријих Бањаца. Његова монографија „Нишка Бања“ шесана је 1935. године, када је још било седамдесетогодишњака и старијих који су памтили повешто из времена пре ослобођења од Турака 1878. године. Опис

Шијачког би стога могао бити прилично веродостојан.

Шијачки пише: „Купатило је било издавано под годишњи закуп приватним особама од стране нишког паше. Закупац је био обавезан да одржава ред у купатилу, не само у погледу чистоће, која је била примерна (у купатилу се улазило у специјалним дрвеним наулама), већ се морало старати и да ко од „каура“ не уђе у купатило док се Турци купају. Тек пошто Турци напусте купатило, Срби су га смели користити. У предворју, садашњој свлачионици бившег мушког базена – старог купатила, место садашњих кабина за свлачење била су свуда око зидова постављена „мека шилџета“ а у десном јужном углу било је огњиште на коме је тадашњи управник бање ревносно кувао кафу, свима гостима. За купање се плаћало 20 пара (у тој цени била је урачуната и кафа). Они којима је то било скупо купали су се несметано у вировима, испод воденица, нарочито ноћу. Те су воденице биле од великог значаја, нарочито

зимом када су све околине поточаре биле замрзнуте. Термална вода Нишке Бање окретала је непрекидно и снажно ово тешко камење.

#### ЕВНУХ БАЊАЦИЈА

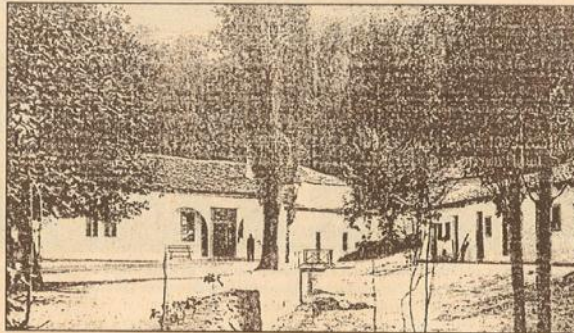
Оба базена, мушки и женски, имала су само једног бањацију, по обичају евнуха, који је истовремено био и једини представник власти у женском базену. Вода овога базена, за време купања Туркиња, обично је била румено обојена од „кна“ којим су оне марљиво бојиле косу и новете. Десна, женска половина купатила, била је споља високом оградом заштићена од очију порочних мушкараца, који су их често узнемиравали песмом, даирма и севдахом.

#### СРБИ ТЕФЕРИЧИЛИ УЗ „БЕВАПЕ“ И „БУВЕЧЕ“

Шијачки истиче да су Турци радо теферичили у Нишкој Бањи. Долазили су обично у великим групама из Ниша, најчешће воловским запрегама. „У трен ока, уз песму и жагор, од насечених лиснатих грана, аријева и старих поњава изниклоше из земље читава насеља, осветљена у току ноћи великим ватрама. За сво време боравка било је живо и весело. Здрани су уз песму, пиће и јело проводили дане, а болни у купању, често по неколико пута дневно, сасвим произвољног трајања.“

Шијачки наводи да је Бања била препуна Срба-Нишлица за време кришних анских празника, нарочито Ускреса и Ђурђевдана. „За то време Турци су само из велике потребе у њој били. Као на ваџару, уз гурманске „беване“, масне „бувече“, опојна вина, песму и купање на смену, проводило се по неколико безбрижних дана.“

Јовица Васић



Старо купатило почетком 20. века (Монографија Нишке Бање – фотографија из колекције Зорана Јанковића)

#### НИШКА БАЊА У ДЕЛИМА КЊИЖЕВНИКА

Нишка Бања је честа тема у делима нишких књижевника при крају 19. и на почетку 20. века (Јелене Димитријевић, Стевана Сремца, Михаила Голубовића и других).



Бањско купатило са топлом водом за лечење али и уживање

#### БАЊА НАЈМИЛИЈЕ МЕСТО ЗА ПРОВОД ХАРЕМА

Ево како је Нишку Бању „најмилије место за провод нишких харема доживела спаситељица Јелена Димитријевић:

„Ноћ. Харем на спавање не мисле: окитиле „басен“, опточиле га свећама, трепти, али

као кроз маглау; жене веселе, певају, скачу; деца весела, вичу, дуре се; све по води. У води коло: хануме се загрљиле...“

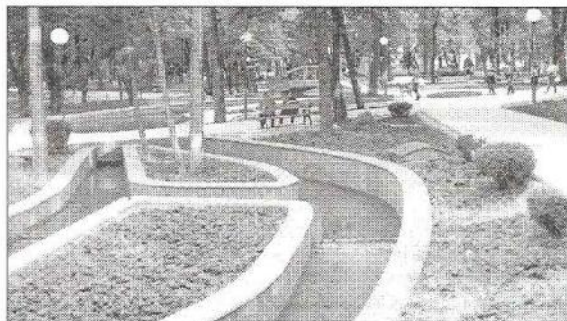
То је већ пета ноћ, таква. А повоз за окупљање свих нишких харема у Бању био је једноставан: дошла је богата и угледна госпођа пашиница, Цариграђанка, са својом свитком у посету Нишлицји, Туркињи Мејрем-ханум, те је веселе у њихову част пашинено.

„Још није лето тек прва половина маја, дан пријатан, ноћ свежа... После поноћи готово хладно, пара је све бава, гуша, као јесења магла; ни другарица другарицу не познаје...“

И док се нишке Туркиње, младе и млађе хануме веселе и загрљене „окрећу по води, певају младост и љубав, падају у севдах“ и на тај начин траже пут у заборав празног, доконог и неспушеног живота, у предворју, „пространом одељењу с оцањима за свлачење и облачење, овде две старе буле, овде три, тамо четири; једне крај мангала седе и пуне, друге крај мангала спавају и рчу; мирину јела подгревана на мангалима, осећа се тежак, неписан мирис миели и влаге... На тој зидној узвици, као на крвету, седе две старе хануме...“



**НИШКА БАЊА ОВОГОДИШЊУ ТУРИСТИЧКУ СЕЗОНУ ДОЧЕКУЈЕ У ЗНАТНО АТРАКТИВНИЈЕМ РУХУ**



# ПАРК КАО ИЗ БАЈКЕ

*Уз поплочане стазе 100 клупа и ново степенуште ка хотелу "Радон"*

**НИШ** - После више деценија, Нишка бања, а поготово њен централни парк, коначно ће добити потпуно ново рухо и биће један од најлепших у овом делу Србије. Укупна инвестиција коштаће око 36 милиона динара, реконструкција и оплемењивање парка - као и осталих садржаја - већ су при крају, па ће све заблистати пуним сјајем најкасније за двадесетак дана.

Иначе, радови су почели крајем прошле године, а - у оквиру преуређења ове зелене оазе - квалитетним материјалом поплочане су све старе пешачке стазе и изграђено је неколико нових.

На исти начин, уређено је и корито потока који пролази кроз парк, изграђено ново степенуште ка хотелу "Радон", а преко потока са то-

део парка кресе бетонски кругови који ће моћи да послуже као место за окупљање најмлађих посетилаца.

Такође, при крају је и ре-

## АТРАКЦИЈА

**НАЈВЕЋЕ** промене, бар по ономе што је тренутно видљиво, претрпео је поток са топлим водом, који тече од чесме "Три краља" до хотела "Радон". Осим већ поменутог лучног моста од дрвета, у обалама корита постављене су подводне светиљке, а у поплочано дно кресе нове фонтане...

плем бањском водом постављен је и мостић са оградом. Приводи се крају и озелењавање парковске површине, па је дуж шеталишта постављено стотину нових клупа, док средишњи

конструкција "Суве бање", главног изворишта топле бањске воде, па ће и оно имати каскаде, те портал од камена и кованог гвожђа...

- Са задовољством могу да констатујем како су ме-

штани и гости одушевљени новим изгледом парка, па за бањски центар кажу да већ изгледа као из бајке. Исплатило се, дакле, улагање сваког динара, тим пре што су поред општине, средства обезбедила и надлежна министарства - поносан је Зоран Видановић, актуелни председник ове нишке Градске општине.

На крају, ваља подсетити да је Нишка бања лане забележила десет одсто више гостију него 2010, а сада се овде надају да ће предстојећа туристичка сезона бити још берихетнија. ■

**Д. СТОЈАНОВИЋ**

---

## 11.

1. ., . (1983),
2. . (1950),
3. . (2007),
4. . (1998),
5. . (1980),
6. (1995),
7. . (2009),
8. (2008),
9. (1972),
10. . (2000), 120 1880-2000,
11. . (1982),
12. . (2000),
13. . (1997),
14. . (2001),
15. (2011),
16. ., . (2005),
17. . (2009),
18. ., ., . (2005),
19. . (2002),
20. . (1941),
21. ., ., . (2008),
22. [www.smestajristic.com](http://www.smestajristic.com)
23. [www.banjesrbije.net](http://www.banjesrbije.net)
24. [www.srbija-banje.com](http://www.srbija-banje.com)
25. [www.niskabanja.org](http://www.niskabanja.org)
26. [vilaprica.rs](http://vilaprica.rs)
27. [www.niskabanja360.tk](http://www.niskabanja360.tk)
28. [webrzs.stat.gov.rs](http://webrzs.stat.gov.rs)
29. [www.radonnb.co.rs](http://www.radonnb.co.rs)
30. [www.sensenb.co.rs](http://www.sensenb.co.rs)



---

29.06.1988.  
“ “  
“ “  
-  
2007. , 2010.  
8,52.  
2010. .  
9.

