

Eldrarøktin Suðuroy



Eldraøkið Suðuroy

Bakgrund og endamál:

Landstýriskvinnan í almannamálum hevur fingið undirtøku fyri at fara undir arbeiðið at leggja eldraøkið til kommunurnar at umsita, óheft av tilgongdini at leggja kommunurnar saman.

Skipan av arbeiðinum:

Í uppskotinum um fyrireiking av útlekkingini, verður lagt herðslu á, at tað er neyðugt at fyrireikingararbeiðið er kjølfest úti í økjum, sum skulu taka ímóti eldrarøktini. Eisini verður lagt herðslu á, at tað ikki er ætlanin at gera ein felags leist til tess at stýra skipanini av eldrarøktini í teimum ymisku økjum. Í staðin er ætlanin, at kommunurnar fáa høvi at lýsa egín viðurskifti og koma við uppskotum um, hvussu eldrarøktin kann skipast í avvarandi øki.

Av tí at økini eru sera ymisk fyri, bæði hvat talið á kommunum, borgarum og tilboðum viðvíkur, hevur landstýriskvinnan lagt upp til, at valdur verður ein starvsbólkur í hvørjum øki sær.

Í Suðuroynni er hesin starvsbólkur mannaður av einum umboði útnevnt av hvørjari av teimum 7 kommununum í oynni, og 2 starvsfólkum innan eldrarøktina í Suðuroynni.

Hesi fólk eru:

Hildur Vestergaard borgarstjóri	Sumbiar kommuna
Kirstin Strøm Bech borgarstjóri	Vágs kommuna
Rannvá Albinus sjúkrarøktarfrøðingur og bygdarráðslimur	Porkeris kommuna
Bergljót Ludvig heimarøktari og bygdarráðslimur	Hovs kommuna
Eyðdis Ellendersen borgarstjóri	Fámjins kommuna
Jens Johannessen býráðslimur	Tvøroyrar kommuna
Otto West bygdarráðsformaður	Hvalbiar kommuna
Jeanna í Lágabø leiðari	Øki 5
Anna Djurhuus leiðari	Suðuroyar ellis- og røktarheim

Bólkurin skipaði seg við Jens Johannessen sum formanni og Kirstin Strøm Bech sum skrivara.

Arbeiðssetningur:

Arbeiðssetningurin hjá starvsbólkinum er at gera eina stutta lýsing av eldraøkinum í Suðuroynni, somuleiðis koma við einum uppskoti til, hvussu eldrarøktin kann skipast í økinum, tá og um hon verður kommunalt málsøki.

Viðurskiptini skulu lýsast út frá hesum spurningum:

1. Støðulýsing – Lýsing av eldrarøktini í økinum (max 3 síður)

- a. Hvørji tilboð og tænastr verða í dag veittar innan eldrarøktina í økinum?
 - i. Hvørji tilboð/virksemi hava kommunurnar sjálvar?
 - ii. Hvørji tilboð/virksemi samstarva kommunurnar um?
 - iii. Hvørji tilboð hevur landið?
- b. Hvussu er tænastr bygnaðarlaga skipað?
- c. Hvussu eru ognar- og rakstrarviðurskiptini á røktarheimum, sambýlum, tilhaldum o.ø. í økinum.
- d. Hvørjir fyrimunir og vansar eru við verandi skipan ?

2. Hvussu kann eldrarøktin skipast í økinum, tá hon verður kommunal? (Max 7 síður)

- a. Hvussu kundi eldraðkið verið skipa bygnaðarlaga í økinum?
- b. Hvussu og hvar kundi eldrarøktin í økinum verið umsitin?
- c. Hvussu kundu ognarviðurskiptini av bygningum innan eldrarøktina í økinum verið skipað, tá eldrarøktin verður lögð út?

3. Annað (max 2 síður)

- a. Møgulig staðbundin viðurskipti, sum eru viðkomandi at lýsa.

LÝSING:

1. a. i. Hvørji tilboð/virksemi hava kommunurnar sjálvar?

Í Suðuroynni eru ymisk tilboð og virksemi innan eldrarøktina. Flestu teirra eru í samstørvum millum tvær ella fleiri kommunur.

Tey tilboð, ið kommunurnar sjálvar standa fyri eru:

Vágs kommuna: Eldrasambýlið (landið ber partvísan rakstur),og stuðul til dagtilhald.

Porkeris kommuna: Stuðul til eldrahugna.

Tvøroyrar kommuna: Stuðul til eldratiltak ” Snaran”

Hvalbiar kommuna: Eldrasambýlið (landið ber partvísan rakstur)og eldratiltak.

1. a. ii. Hvørji tilboð/virksemi samstarva kommunurnar um?

- Suðuroyar ellis- og røktarheim Tvøroyri – sjálvsognarstovnur allar 7 kommunurnar.
- Ellis- og røktarheimið Hamragarður – Vágur, Sumba, Porkeri og Hov
- Mattænasta Tvøroyri, Fámjin, Hvalba og Hov
- Umlætting – kommunurnar, ið ikki eru ognarar av Hamragarði kunnu ”keypa” sær umlætting.

1.a. iii. **Hvørji tilboð hefur landið?**

- Dagumlætting 8 fólk (á Hamragarði fyri borgarar úr allari oynni)
- Mattænasta út frá Hamragarði
- Mattænasta út frá Suðuroyar sjúkrahúsi
- 60 + (80 fólk) (á Hamragarði fyri borgarum úr eigarakommununum)
- Heimahjálp
- Heimasjúkrarøkt
- økisterapi

1. b. **Hvussu er tænanastan bygnaðarliga skipað?**

Sí viðheft skjøl

Faktayvirilit 1 og 2

Dagtilhald og eldrahugni verða rikið av áhugabólkum.

1. c. **Hvussu eru ognar- og rakstrarviðurskiftini á røktarheimum, sambýlum tilhaldum o.ø í økinum?**

ELLIS- OG RØKTARHEIM:

- **Suðuroyar ellis- og røktarheim** sjálvsognarstovnur – rakstur landið 12,4 mió
- **Hamragarður** (ognari : Vágur, Sumba, Porkeri og Hov íløga í alt 36,3 mió – rakstur landið 11,5 mió.

Sambýlir:

- **Sambýlið Hvalba** (ognari : Hvalba íløga 3 mió kr.) rakstur kommunupartur : kr. 621.000,00
- **Sambýlið Vágur** (ognari :Vágur íløga mió 7,14) rakstur kommunupartur . 1,1 mió

Eldratiltøk/ dagtilhald:

- Hvalba (rakstur/stuðul kr. 52.000,00 pr ár)
- Tvøroyri (rakstur/stuðul kr. 30.000,00 pr ár)
- Porkeri (rakstur/stuðul kr. 15.000,00 pr ár)
- Vágur (rakstur/stuðul kr. 18.000,00 pr ár)

Keyp av umlætting frá aðrari kommunu pr ár:

- Hvalba kr. 180.000,00
- Tvøroyri ?
- Fámjin ?

Fyribyrging og umsorgan: 60+, heimavenjing, dagumlætting, dagtilhald, mattænasta

Heimasjúkrarøktara- tænasta.

Sum er, eru 2 ellis- og røktarheim. Í verandi stöðu og við verandi bygnaði, er ikki nøktandi tal av røktarheimsplássum.

Verður millumliðið, við eldraíbúðum/depli, bygt út, er sannlýkt, at tørvurin í stóran mun verður nøktaður. Treytin er tó, at heimatænastan verður upp- og ella umnormerað, soleiðis at hjálpin úti verður á einum nøktandi støði.

À Suðuroyar ellis- og røktarheimi er ein demens deild. Er tørvur á fleiri plássum, er móguleiki at nýta eina av deildunum á Hamragarði til hetta endamal. Treytin er so, at starvsfólkanormeringin fylgir hesum tørv.

Samb. álitinum frá Alzheimerfelagnum, so er ikki ráðiligt, at tey dementu eru saman við teimum, ið ikki hava hesa sjúku.

Ynskiligt er, at móguleiki er fyri dagtilhaldi og umlætting til heimabúgvandi dement.

2.b Hvussu og hvar kundi eldrarøktin í økinum verið umsitin ?

Sagt verður, at ætlanin er, at útlekkingin skal taka støði í teimum 7 samstarvseindunum, sum eru útgreinaðar í lógini um sjálvbodnar kommunusamanleggingar og kommunal samstørv í samband við lógarbundnar uppgávur. Samstarvseindirnar kunnu tó velja at samstarva um eldrarøktina, og skulu samstarvsøkini tó vera samfeld landafrøðiliga ella samferðsluliga, eins og innan barnaverndarøkið.

Í orðaskiftinum um útlekking av eldraøkinum eru 3 ymiskir móguleikar fyri samstarvi nevndir:

- **Økiskommunur**
Sum er eitt fólkavalt millumkommunalt lið millum land og kommunur. Tílíkt samstarv kann skipast við serstakari lóg, sum ásetir, hvussu hetta millumlið skal skipast, og hvørjar heimildir eitt tílíkt lið skal hava.
- **Felagskommunalt samstarv**
Við hesum samstarvi verður ein sjálvstøðug fyriskipan sett á stovn, ið so fær mynduleikan frá teimum kommunum, ið samstarva. Hetta samstarv fær sostatt heimild til at taka avgerðir vegna hesar samstarvandi kommunur og at binda tær rættarliga. Samstarvið kann antin vera skipað við lóg ella eftir avtalu.
- **Ein kommuna átekur sær uppgávuna- vertskommuna.**
Við hesi skipan keypa aðrar kommunur tænastruna frá vertskommununi, tó eftir avtalu.

Verður eldraøkið lagt út til kommunurnar, metir bólkurin, at tað er rættast at økið verður skipað undir einari umsiting – orsaka av, at økið bæði fyrisingarlaga, fíggarliga og faklig er soleiðis samansett, at samstarv er ein fyrirtreyt fyri at leggja tað út til kommunurnar.

Sum FMR hevur víst á, so er greitt, at úlegging av eldraðkinum hevur nógvar spurningar við sær. At tað verður neyðugt við neyvum ásetingum fyri, hvussu ábyrgd og avgerðarrættur er býttur millum samstarvið og kommunustýrini, somuleiðis hvussu kommunurnar hefta fyri fíggjarligu skyldunum hjá samstarvinum.

Bólkurin hevur ikki tikið støðu til, hvar ella hvør skal umsita eldraðkið. Kommunurnar mugu samráða seg fram til eina loysn.

Vágur, Tvøroyri Hvalba eru tær kommunurnar, sum hava førleika samb. Roknskaparkunngerðini at átekur sær hesa uppgávu, verður økið lagt út.

2.c. Hvussu kundu ognarviðurskiftini av bygningum innan eldrarøktina í økinum verið skipað, tá eldrarøktin verður lögð út?

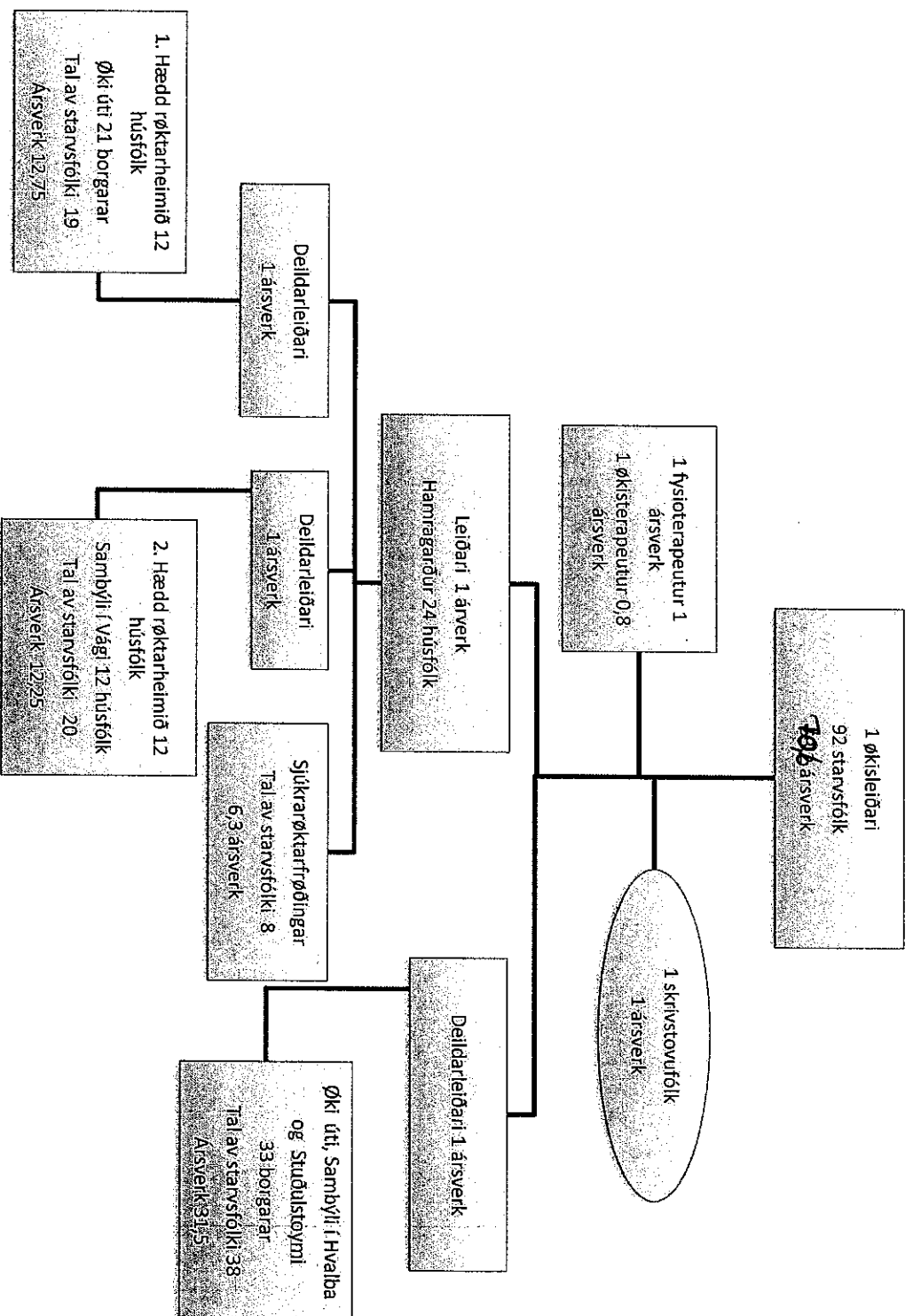
Verður eldrarøktin lögð út til kommunurnar at umsita, verður mett, at virðið á ognunum má gerast upp og síðani deilast á tær einstøku kommunurnar- eftir fólkatali.

Hetta viðførir, at onkrar kommunur skulu gjalda, meðan aðrar fáa aftur part av íløgu, ið gjørd er.

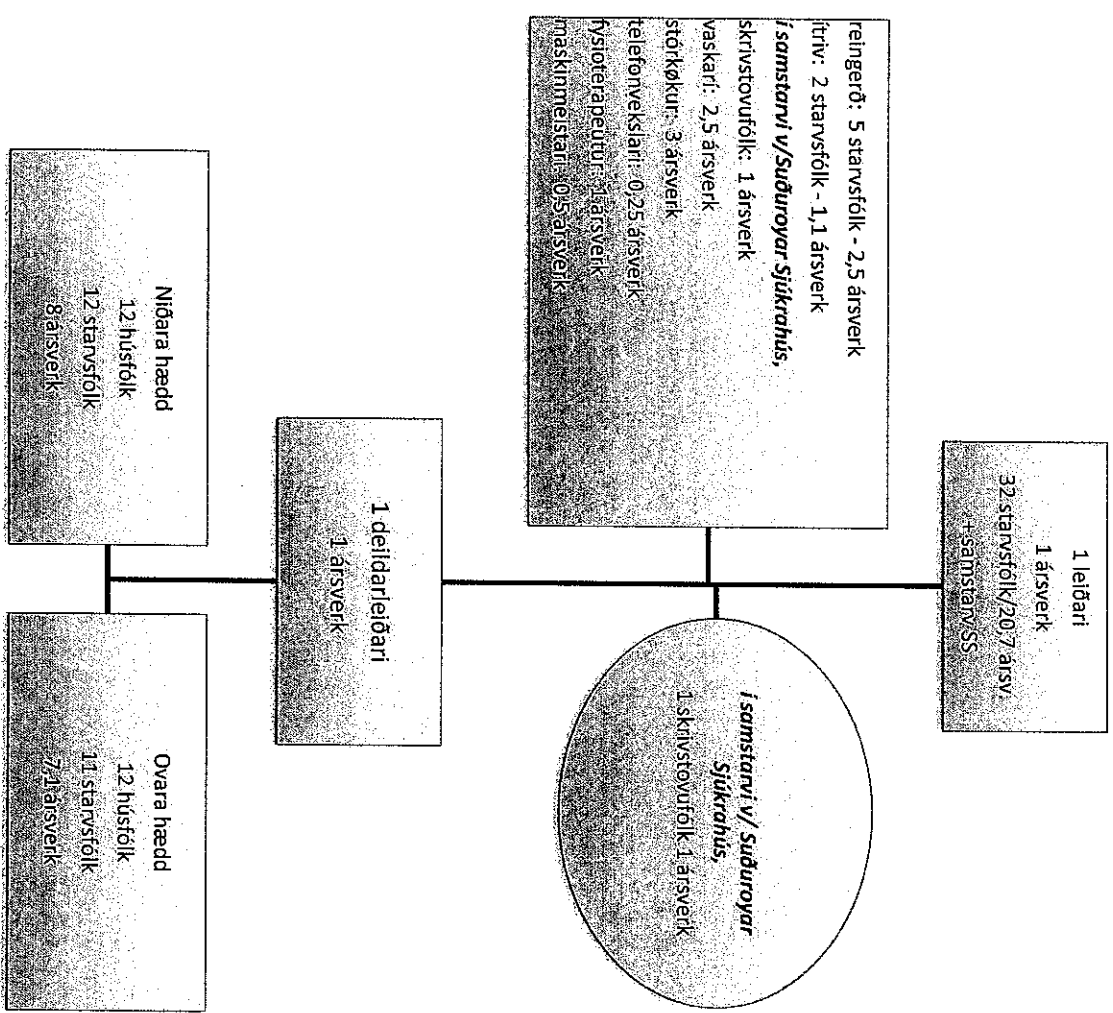
Raksturin má somuleiðis deilast eftir fólkatali í hvørjari kommunu sær.

2. Annað (max 2 síður)

Faktayirlit 2012 – Heimtænastan øki 5 - játtan 2012: kr. 16.202.651
 Heimíð Hamragarður - játtan 2012: kr. 11.508.498



Faktavirlit 2012 – Suðuroyar Ellis- og Røktarheim - jättan 2012: 12.393.413 kr



Fólkatalið frá 67-101+ ár 01.01.2012 <i>kelda: Hagstovan</i>							
Bygd/by	Hvalb	Tvøroy	Fámj	Hovs	Pork	Vágs	Sumb
67 ár	11	22	4	2	2	18	4
68 ár	6	21	1	1	4	14	6
69 ár	9	22	1	-	6	19	2
70 ár	4	9	2	-	2	11	3
71 ár	5	14	3	1	5	12	5
72 ár	4	5	-	1	2	15	5
73 ár	12	10	-	-	2	8	5
74 ár	8	15	-	-	1	12	5
75 ár	6	11	-	2	2	10	2
76 ár	5	15	2	1	1	12	3
77 ár	4	7	1	1	4	5	2
78 ár	1	7	1	-	4	15	1
79 ár	5	12	1	2	2	9	4
80 ár	8	7	2	1	2	8	3
81 ár	3	12	1	-	1	9	-
82 ár	6	11	2	-	1	3	2
83 ár	6	3	-	1	2	5	1
84 ár	5	7	-	3	-	2	2
85 ár	2	5	2	1	4	5	3
86 ár	2	10	-	-	2	3	2
87 ár	1	6	-	1	-	1	-
88 ár	2	4	1	-	2	8	2
89 ár	2	3	-	1	2	3	1
90 ár	1	3	-	-	2	2	1
91 ár	1	2	-	1	1	1	-
92 ár	1	1	-	-	1	1	2
93 ár	1	-	-	1	-	3	1
94 ár	-	-	-	1	-	-	-
95 ár	1	-	-	-	-	2	1
96 ár	1	-	-	-	-	1	1
97 ár	-	-	-	-	-	2	-
98 ár	-	-	-	-	-	-	-
99 ár	-	-	-	-	-	-	-
100 ár	1	-	-	-	-	-	-
101 ++	-	-	-	-	-	-	-
Tils	124	244	24	22	57	219	69

Fólkatalið øki 5 (0-101 ár) 01.01.2012	
Hvalba	708 <i>17,5%</i>
Tvøroy	1697 <i>14,4%</i>
Fámjin	108 <i>22,2%</i>
Hovs	118 <i>18,6%</i>
Porkeri	314 <i>18,2%</i>
Vágs	1382 <i>15,8%</i>
Sumb	353 <i>19,5%</i>
Dímun	8
Tils	4688

67-101 ár tils
759

Fólkatalið frá 67-79 og 80-101 ár 01.01.2012							
Bygd	Hvalb	Tvøroy	Fámj	Hovs	Pork	Vágs	Sumb
67 ár	11	22	4	2	2	18	4
68 ár	6	21	1	1	4	14	6
69 ár	9	22	1	-	6	19	2
70 ár	4	9	2	-	2	11	3
71 ár	5	14	3	1	5	12	5
72 ár	4	5	-	1	2	15	5
73 ár	12	10	-	-	2	8	5
74 ár	8	15	-	-	1	12	5
75 ár	6	11	-	2	2	10	2
76 ár	5	15	2	1	1	12	3
77 ár	4	7	1	1	4	5	2
78 ár	1	7	1	-	4	15	1
79 ár	5	12	1	2	2	9	4
Tils	80	170	16	11	37	160	47

80 ár	8	7	2	1	2	8	3
81 ár	3	12	1	-	1	9	-
82 ár	6	11	2	-	1	3	2
83 ár	6	3	-	1	2	5	1
84 ár	5	7	-	3	-	2	2
85 ár	2	5	2	1	4	5	3
86 ár	2	10	-	-	2	3	2
87 ár	1	6	-	1	-	1	-
88 ár	2	4	1	-	2	8	2
89 ár	2	3	-	1	2	3	1
90 ár	1	3	-	-	2	2	1
91 ár	1	2	-	1	1	1	-
92 ár	1	1	-	-	1	1	2
93 ár	1	-	-	1	-	3	1
94 ár	-	-	-	1	-	-	-
95 ár	1	-	-	-	-	2	1
96 ár	1	-	-	-	-	1	1
97 ár	-	-	-	-	-	2	-
98 ár	-	-	-	-	-	-	-
99 ár	-	-	-	-	-	-	-
100 ár	1	-	-	-	-	-	-
101 +	-	-	-	-	-	-	-
Tils	44	74	8	11	20	59	22

67-79 ár tils 521
80-101 ár tils 238

