

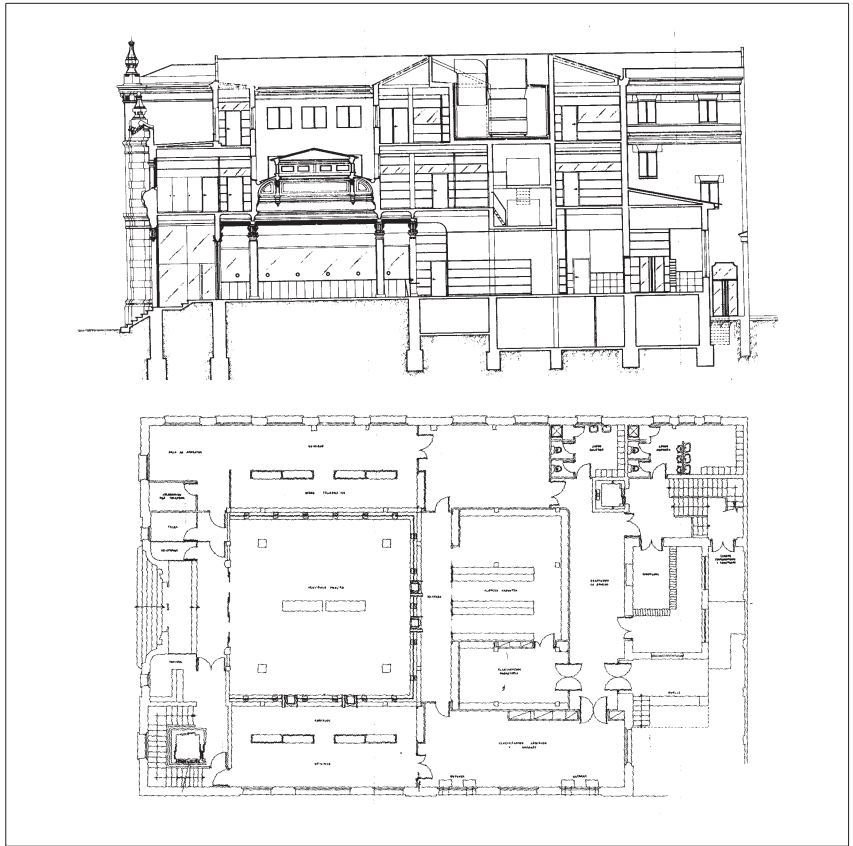
<i>Tipo</i>	Edificio	M
<i>Situación</i>	Paseo Sarasate 9	
<i>Autor</i>	Joaquín Pla Laporta	
<i>Fecha</i>	1922	
<i>Reformas</i>	Rehabilitación 1997	
<i>Uso original</i>	Correos y Telégrafos	
<i>Uso actual</i>	Correos y Telégrafos	
<i>Propiedad</i>	Correos	
<i>Referencias documentales y bibliográficas</i>		



Fotografía  
Planos

Dic-97

<i>Conservación</i>	1	
<b>Protección complementaria</b>		
<b>Elementos de interés</b>		
<i>Exterior</i>	Buzones y marquesinas. Composición global	
<i>Interior</i>	Patio de operaciones	
<b>Catastro</b> 2/196 Ref. 1.1		
<i>Sup. parcela</i>	835.00	
<i>Sup. ocupada</i>	773.00	
<i>Sup. libre</i>	62.00	
<i>Sup. construida</i>	2.782.00	



<b>Vinculación urbanística</b>

<b>Catalogación</b>	Gr.2
---------------------	------

Descripción



Edificio Administrativo exento y compacto, conformado en torno a un *patio de operaciones* central de atención al público y dependencias y despachos perimetrales a fachada.

La composición de alzados es ecléctica en cuanto a estilo y ornamentación. Se mezcla la piedra y el ladrillo amarillo, en los muros. Los grandes huecos de ventana, apaisados, modifican su proporción por la interposición de maineles de piedra.

La escalinata de acceso al gran hueco central y las dos torres laterales añaden solemnidad y fuerza representativa a la fachada.

Las marquesinas de los buzones y el muelle de descarga confieren al edificio un cierto carácter funcionalista e industrial que se hace más evidente en la composición de las fachadas laterales.

Referencias

Determinaciones particulares

Conservación del patio de operaciones.

Protección complementaria

.....  
.....  
.....  
.....  
.....

Vinculación urbanística

Catalogación

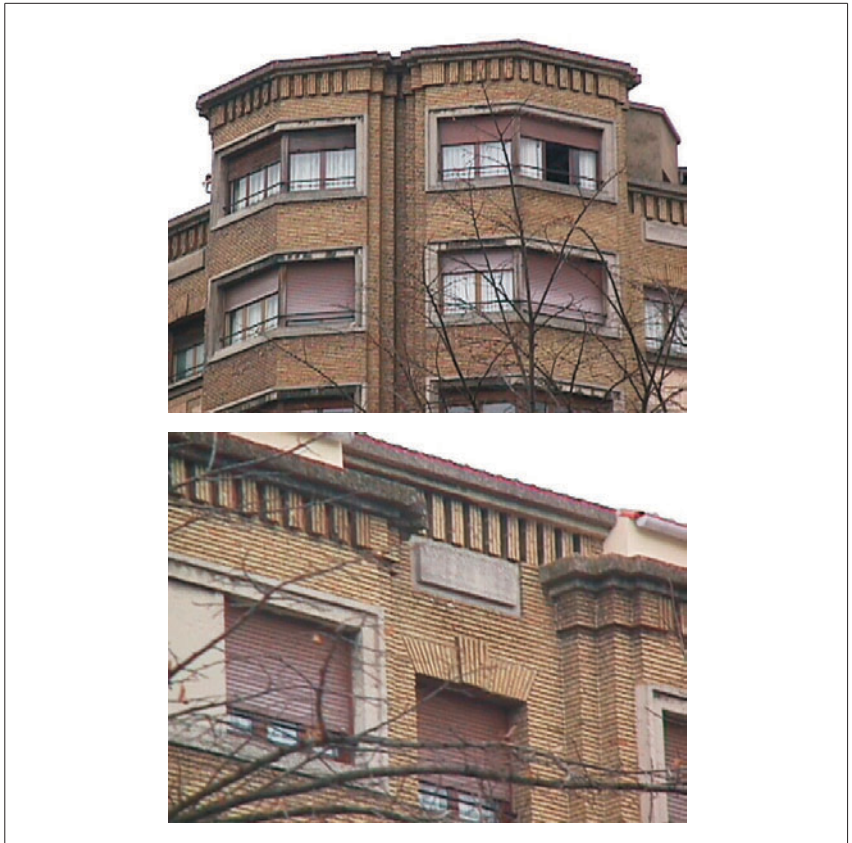
Tipo	Edificio	M
Situación	Paseo Sarasate, 7	
Autor	V́ctor Eusa	
Fecha	1939	
Reformas		
Uso original	Residencial	
Uso actual	Residencial	
Propiedad	Privada	
Referencias documentales y bibliográficas		
AMP Ensanche 1939. Exp. 4 (falta)		



Fotografía  
Planos

Dic-97

Conservación	2	
<b>Protección complementaria</b>		
<b>Elementos de interés</b>		
Exterior		
Interior		
<b>Catastro</b>	2/206	Ref.: 1/2
Sup. parcela	608.00	
Sup. ocupada	608.00	
Sup. libre	0.00	
Sup. construida	3.471.00	



<b>Vinculación urbanística</b>

<b>Catalogación</b>	

Descripción

Edificio en esquina de planta baja, seis elevadas y ático, pertenece a la etapa de Eusa en que abandona el uso del hormigón visto y adopta la expresión de un solo material: el ladrillo amarillo con el que se recrea en cornisas, dinteles etc.

La composición es marcadamente horizontal con recercados de revocos en ventanas que se hacen apaisadas en el chafán. Este aparece hendido por un profundo repliegue de ladrillo que se lleva hasta la cornisa.

El edificio es el primero de la calle García Castañón en la que existen otros tres del mismo arquitecto, de diversas épocas, entre ellos el que hace esquina con Fernández Arenas, joya del expresionismo y una de las obras maestras de Eusa.

Referencias

Determinaciones particulares

Protección complementaria

.....  
.....  
.....  
.....  
.....

Vinculación urbanística

Catalogación

Gr.3

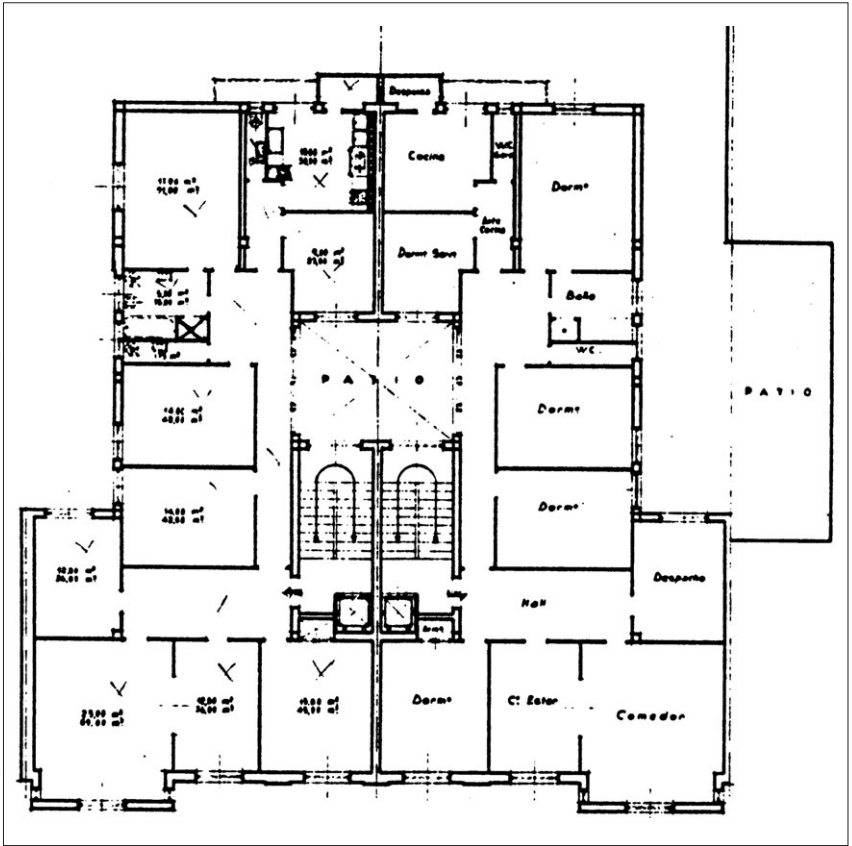
Tipo	Edificio	M
Situación	Calle Vínculo 3	
Autor	Eugenio Arraiza	
Fecha	1.944	
Reformas	Aticos 1.945 E. Arraiza	
Uso original	Residencial	
Uso actual	Residencial	
Propiedad	Privada	
Referencias documentales y bibliográficas	A.M.P. Ensanche 1.945 Exp. 35	



Fotografía  
Planos

Dic-97

Conservación	2	
<b>Protección complementaria</b>		
<b>Elementos de interés</b>		
Exterior	Portales	
Interior		
<b>Catastro</b>	2/197	Ref.: 1/3
Sup. parcela	402.00	
Sup. ocupada	402.00	
Sup. libre	0.00	
Sup. construida	2.129.00	



<b>Vinculación urbanística</b>
--------------------------------

<b>Catalogación</b>	Gr.3
---------------------	------

Descripción

Levantado junto al edificio de Cementos Portland y proyectado también por E. Arraiza, ambos conforman todo el lado oriental de la plaza y se resuelven con los mismos criterios compositivos y constructivos formando un frente unitario.

Sobre un basamento de doble altura que incluye la planta de oficinas se desarrolla de forma simétrica un cuerpo de 5 pisos mas un ático de ventanas en arco en voladizo, apoyado en ménsulas. La composición vertical se enfatiza con el uso de apilastrados de orden gigante rematados a nivel del ático con pináculos en los cuerpos volados laterales y columnas en el cuerpo central enrasado.

La construcción, igual que el edificio Portland, es de gran solidez con una fachada en piedra de calidad y detalles ornamentales de interés.

Referencias

Determinaciones particulares

Protección complementaria

.....  
.....  
.....  
.....  
.....

Vinculación urbanística

Catalogación

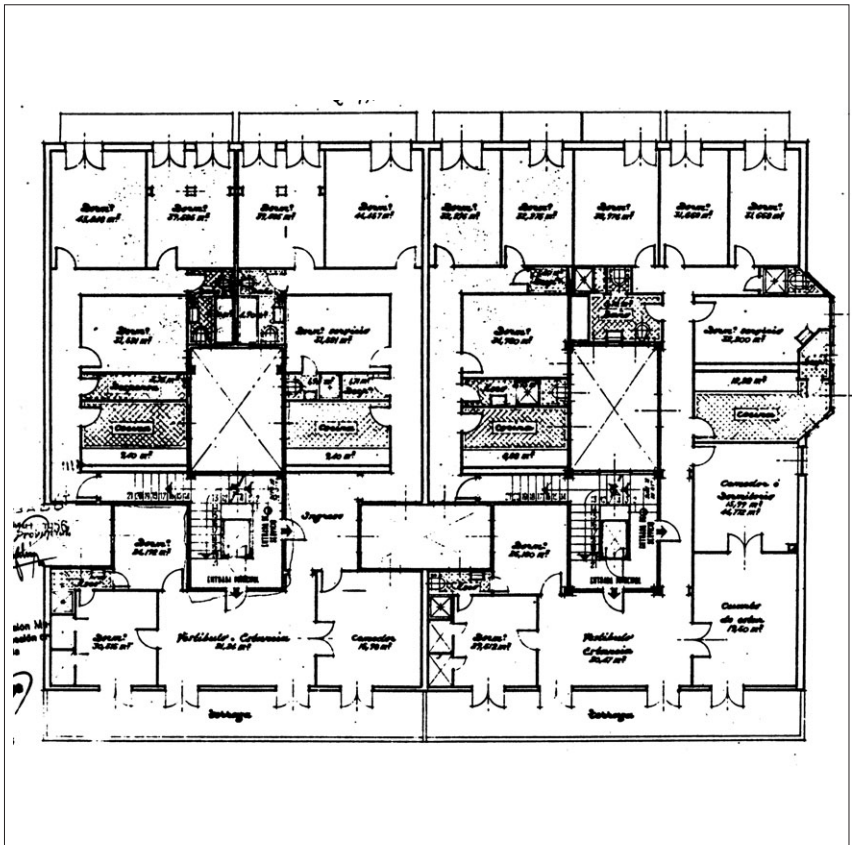
Tipo	Edificio	M
Situación	García Castañón 2-4	
Autor	Víctor Eusa	
Fecha	1.934	
Reformas	Levante 1.955 E. Arraiza	
Uso original	Residencial	
Uso actual	Residencial	
Propiedad	Privada	
Referencias documentales y bibliográficas	A.M.P. Ensanche 1.932-35 Exp. 14	



Fotografía  
Planos

Dic-97

Conservación	2	
<b>Protección complementaria</b>		
Elementos de interés		
Exterior		
Interior		
Catastro	2/204-205	Ref.: 1/4
Sup. parcela	927.00	
Sup. ocupada	927.00	
Sup. libre	0.00	
Sup. construida	4.150.00	



<b>Vinculación urbanística</b>
--------------------------------

Catalogación	Gr.3
--------------	------

## Descripción

Edificio entremedianeras proyectado por V. Eusa en los años 1932-33 con 5 plantas y ático, fue ampliado en 1955 por E. Arraiza hasta alcanzar 9 plantas.

La fachada resulta, por composición y materiales característica de Eusa. Sobre un basamento de doble altura en hormigón visto se alzaron inicialmente tres plantas de hormigón y ladrillo y un ático con balcones corridos y dobles que reforzaban la horizontalidad del esquema.

El levante de Arraiza repite el esquema con los mismos materiales y, aunque la fachada pierde su carácter y escala iniciales, mantiene la calidad constructiva y expresión plástica del original.

## Referencias

## Determinaciones particulares

## Protección complementaria

.....

.....

.....

.....

.....

## Vinculación urbanística

## Catalogación .....



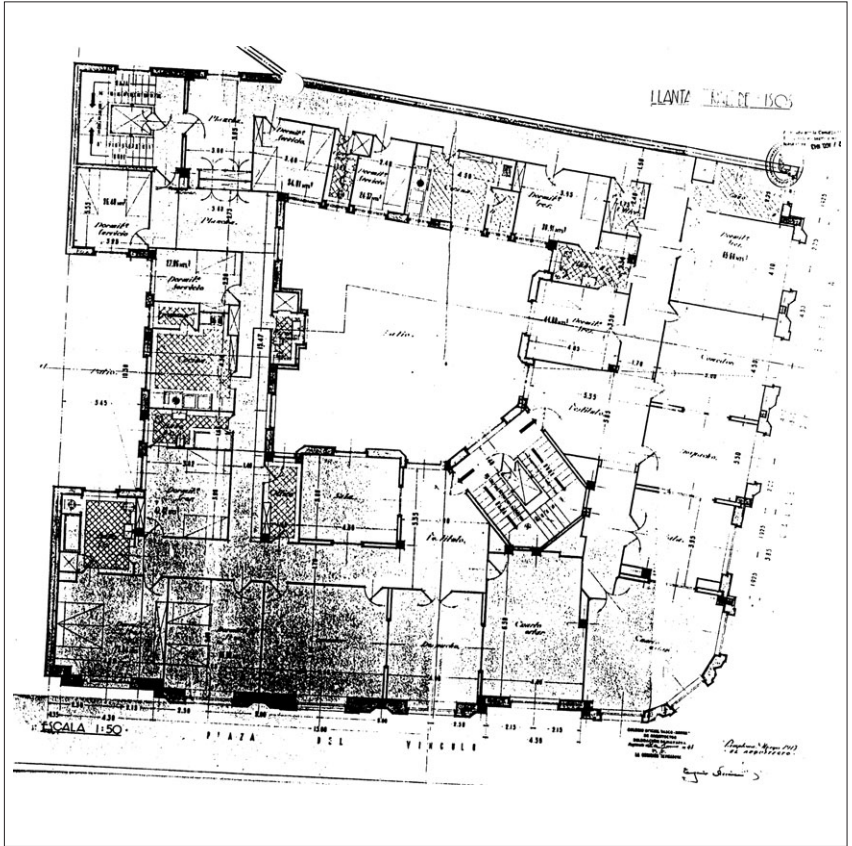
Tipo	Edificio	M
Situación	Estella 6	
Autor	J. Alzugaray y E. Arraiza	
Fecha	1.943	
Reformas	Fachada 1.945 E. Arraiza	
Uso original	Residencial	
Uso actual	Residencial	
Propiedad	Privada	
Referencias documentales y bibliográficas		
A.M.P. Ensanche 1.942-43 Exp. 25		



Fotografía  
Planos

Dic-97

Conservación	2	
<b>Protección complementaria</b>		
<b>Elementos de interés</b>		
Exterior	Portada C.P.	
Interior		
<b>Catastro</b>	2/199	Ref.: 1/6
Sup. parcela	832.00	
Sup. ocupada	832.00	
Sup. libre	0.00	
Sup. construida	5.808.00	



<b>Vinculación urbanística</b>
--------------------------------

<b>Catalogación</b>	Gr.3
---------------------	------

Descripción

Edificio de gran empaque que domina el costado oriental de la plaza del Vínculo, fue construido por la compañía Cementos Portland para su sede corporativa en primera planta , destinando el resto para viviendas.

Ocupa el chafalán de la plaza con la calle Estella. Las fachadas se componen de un basamento de doble altura con los bajos comerciales y las oficinas y un volumen de cinco plantas de vivienda que se remataba en esquina y laterales con volúmenes en el ático coronados de pináculos. En el año 1945 E. Arraiza reformó la fachada para adecuarla al diseño de la proyectada en el nº 3 de la Calle Vínculo.

La construcción en piedra es de gran solidez y posee elementos ornamentales de interés.

Referencias



Determinaciones particulares

Protección complementaria

.....  
.....  
.....  
.....  
.....

Vinculación urbanística

.....

Catalogación .....

.....

Plan Municipal de Pamplona. TEXTO REFUNDIDO  
Aprobación Definitiva: Acuerdo C.O.T. 18/12/02  
Catálogo

Denominación EDIFICIO DE VIVIENDAS

XV  
24

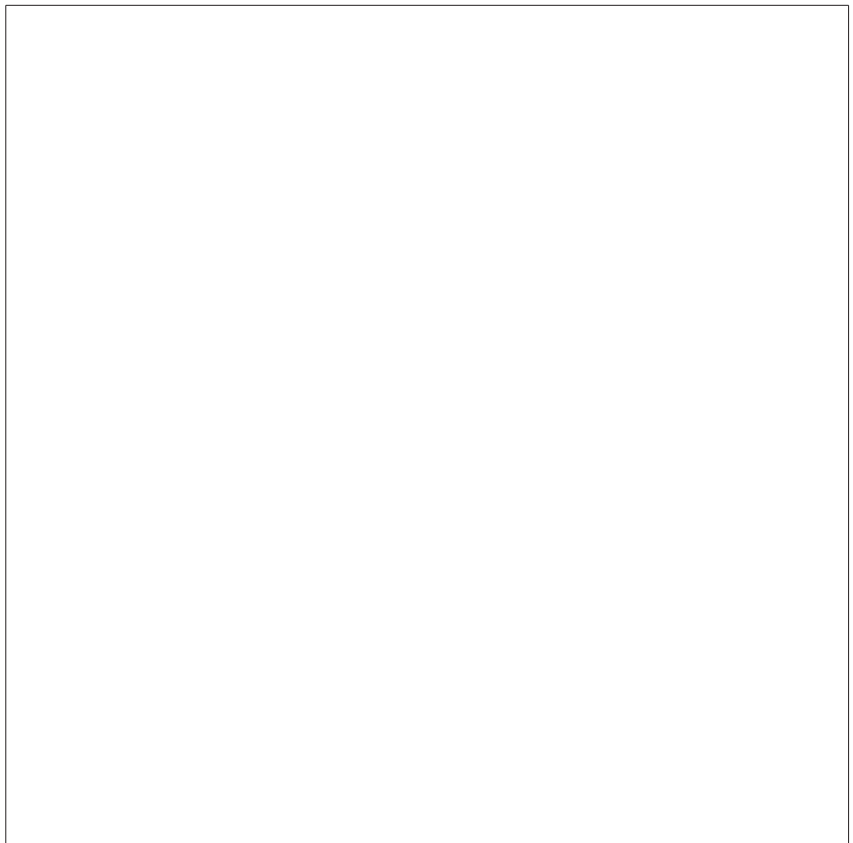
Tipo	Edificio	M
Situación	Paseo Sarasate 5.	
Autor	Joaquín Zarranz	
Fecha	1934	
Reformas	Planta baja	
Uso original	Oficinas y viviendas	
Uso actual	Oficinas y viviendas	
Propiedad	Privada	
Referencias documentales y bibliográficas		
VV.AA. Pamplona Guía de arquitectura COAVN, Pamplona, 1994		



Fotografía  
Planos

Dic-97

Conservación	2	
<b>Protección complementaria</b>		
.....		
<b>Elementos de interés</b>		
Exterior	.....	
Interior	Escalera	
Catastro	2/174	Ref. 2.1
Sup. parcela	549.00	
Sup. ocupada	549.00	
Sup. libre	0.00	
Sup. construida	3.862.00	



<b>Vinculación urbanística</b>
.....

<b>Catalogación</b>	.....
	.....

Gr.2

*Descripción*

Edificio de arquitectura "racionalista" relacionado con el GATEPAC.

Composición de fachadas que acusan la importancia del chaflán con elementos geométricos propios de arquitectura expresionista.

Las fachadas presentan un doble plano, el que marca la alineación, y el de los elementos en vuelo, la apertura de grandes huecos apaisados en este último, con las soluciones de cierres curvos, las ventanas en esquina en el plano de fondo etc. conforman una composición geométrica abstracta propia del movimiento moderno.

Esta composición se refuerza con cierto expresionismo conseguido mediante el retranqueo escalonado de los áticos.

Referencias

Panorama de Arquitectura en Navarra.  
A+T - M. A. Alonso del Val

Archivos de Arquitectura del País Vasco  
Años 30 - Varios

*Determinaciones particulares*

Conservación íntegra de la fachada en su composición, estructura, construcción y ornamentación.

Recuperación composición original huecos de los áticos.

Conservación de portal y escalera

*Protección complementaria*

.....  
.....  
.....  
.....  
.....

Vinculación urbanística

Catalogación

Gr.2

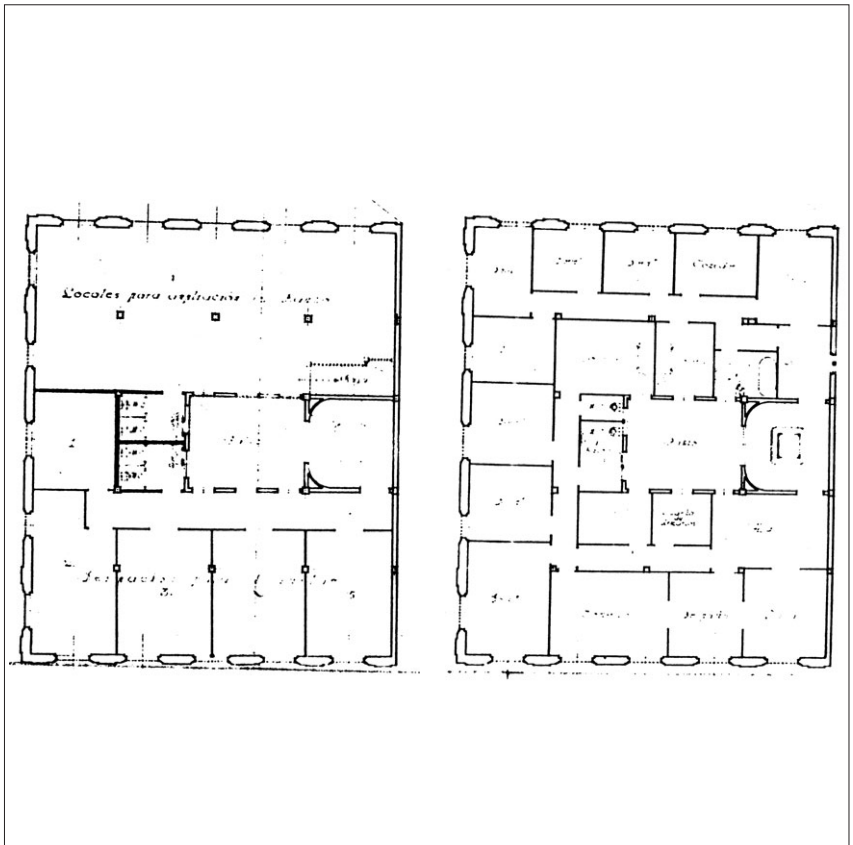
Tipo	Edificio	M
Situación	Pº Sarasate 3	
Autor	Luis S. de los Terreros	
Fecha	1.934	
Reformas		
Uso original		
Uso actual		
Propiedad		
Referencias documentales y bibliográficas	A.M.P. Ensanche 1.932-35 Exp. 20	



Fotografía  
Planos

Dic-97

Conservación	2	
<b>Protección complementaria</b>		
<b>Elementos de interés</b>		
Exterior	Verja	
Interior		
<b>Catastro</b>	2/182	Ref.: 2/2
Sup. parcela	865.00	
Sup. ocupada	584.00	
Sup. libre	281.00	
Sup. construida	2.671.00	



<b>Vinculación urbanística</b>
--------------------------------

<b>Catalogación</b>
---------------------

Descripción

El edificio, proyectado para sucursal del banco y viviendas por el arquitecto madrileño Luis S. de los Terreros, fue construido bajo la dirección de Víctor Eusa que modificó notablemente las fachadas, sobre todo en su coronación aunque se mantuvo la composición en tres partes en altura con pilastras de orden gigante en el cuerpo central.

La construcción en piedra resulta sobria y bien proporcionada acentuando su carácter casi exento de la esquina que mira al Banco de España.

Referencias

Determinaciones particulares

Protección complementaria

.....  
.....  
.....  
.....  
.....

Vinculación urbanística

.....

Catalogación .....

.....

Plan Municipal de Pamplona. TEXTO REFUNDIDO  
Aprobación Definitiva: Acuerdo C.O.T. 18/12/02  
Catálogo

Denominación **BANCO DE ESPAÑA**

**XV  
26**

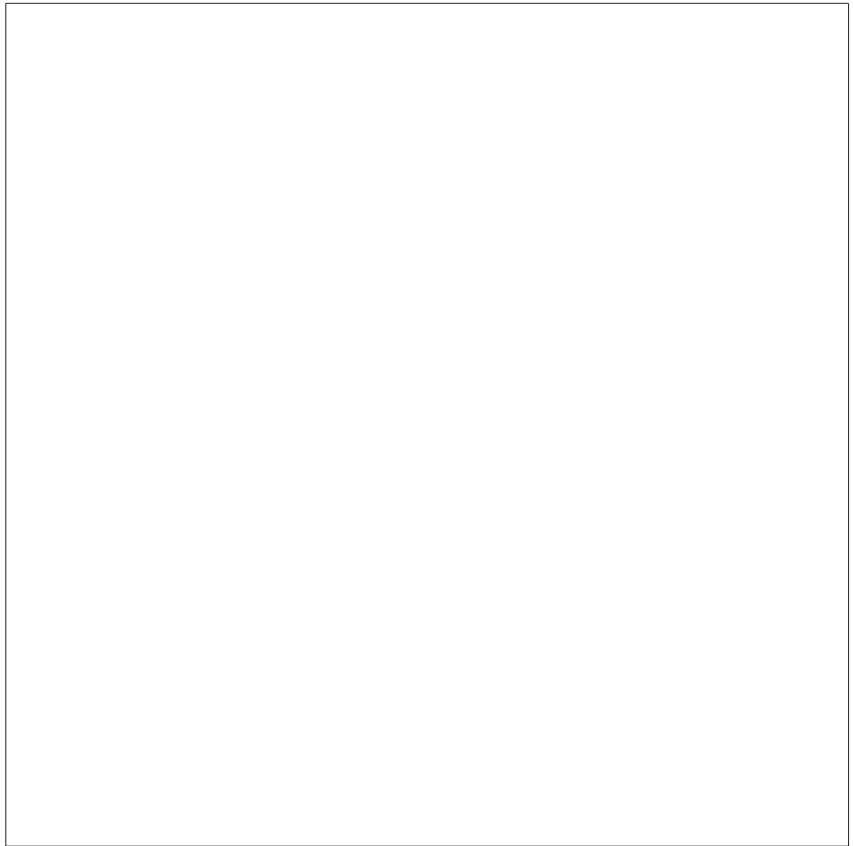
Tipo	Edificio	M
Situación	Paseo Sarasate 1	
Autor	Angel Astíz y José Yánoz	
Fecha	1927	
Reformas		
Uso original	Banco de España	
Uso actual	Banco de España	
Propiedad	Pública	
Referencias documentales y bibliográficas		
VV.AA. Pamplona, <i>Guía de arquitectura</i> COAVN, Pamplona, 1994		



Fotografía  
Planos

Dic-97

Conservación	2	
<b>Protección complementaria</b>		
<b>Elementos de interés</b>		
Exterior	Fachadas	
Interior	Patio operaciones	
	Escalera	
<b>Catastro</b>	2/181	Ref. 2.3
Sup. parcela	613.00	
Sup. ocupada	551.00	
Sup. libre	62.00	
Sup. construida	2.885.00	



**Vinculación urbanística**

**Catalogación**

**Gr.2**

Descripción

Edificio compacto, compuesto al estilo clásico, según gustos franceses del S. XIX.

Sus alzados se conforman como fachadas palaciegas con una composición simétrica en la que se acusa monumentalmente el paño central, en triple vano, con columnas de doble orden jónico, que en la fachada lateral a S. Ignacio son pilastras.

El revestimiento de piedra, mezcla la textura lisa con los paños con fuerte llagueado de la planta baja, zócalo y los paños laterales de los planos de fachada.

Referencias

El edificio se corona con un pesado ático en mansarda sobre la que se recorta el escudo de España.

El chaflán curvo resuelve acertadamente la esquina.

Determinaciones particulares

Conservación de elementos definidores de tipología espacios de acceso/patio de operaciones/escaleras/salones representativos.

Conservación de las fachadas Paseo Sarasate y Avda. S. Ignacio.

Protección complementaria

.....  
.....  
.....  
.....  
.....

Vinculación urbanística

Catalogación



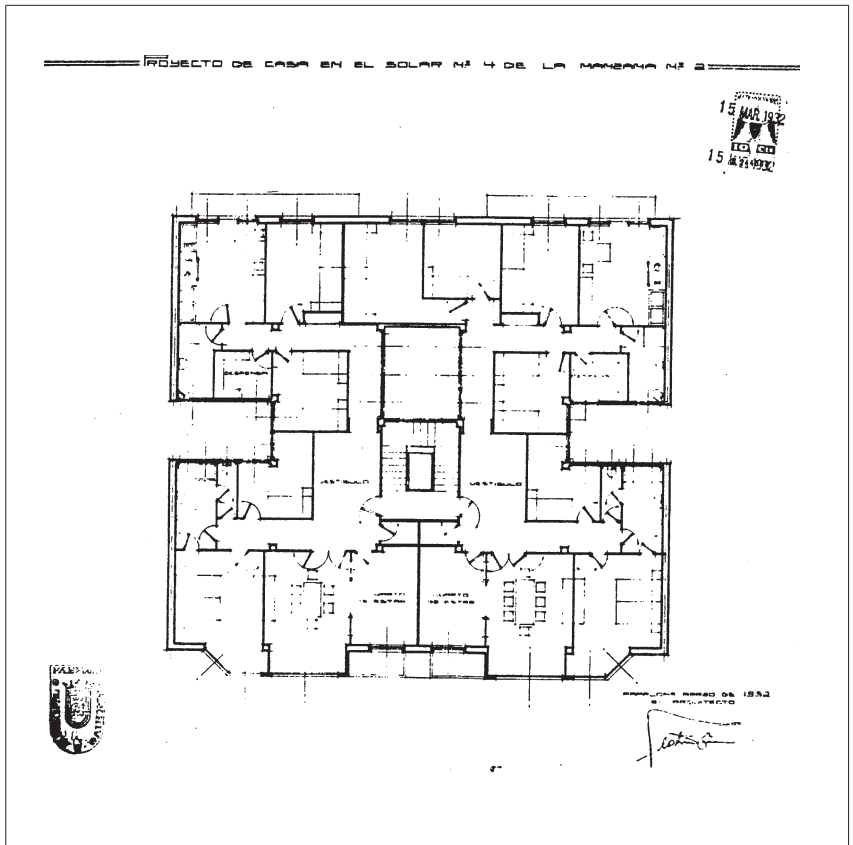
Tipo	Edificio	M
Situación	García Castañón, 1	
Autor	Víctor Eusa	
Fecha	1932	
Reformas	Planta baja	
Uso original	Viviendas	
Uso actual	Viviendas	
Propiedad	Privada	
Referencias documentales y bibliográficas		
AMP Ensanche 1932.35. Exp.2		



Fotografía  
Planos

Dic-97

Conservación	2	
<b>Protección complementaria</b>		
<b>Elementos de interés</b>		
Exterior		
Interior		
<b>Catastro</b>	2/175	Ref. 2.4
Sup. parcela	600.00	
Sup. ocupada	600.00	
Sup. libre	0.00	
Sup. construida	2.490.00	



<b>Vinculación urbanística</b>
--------------------------------

<b>Catalogación</b>	Gr.2
---------------------	------

Descripción

Edificio de viviendas entremedianeras.

La fachada se desarrolla en planta baja y 4 plantas superiores.

La composición marcadamente horizontal se acentúa en las tres plantas superiores en vuelo, abierto como balcón cubierto o cerrado en forma de mirador, según zonas, que arrancan del muro-alineación a cuarenta y cinco grados.

Como material de fachada domina el hormigón visto y el ladrillo combinados con la carpintería de madera.

La decoración es sencilla a base de molduras simples corridas que marcan líneas de forjados, alfeizares y dinteles en toda la longitud de la fachada.

Referencias

Determinaciones particulares

Conservación de la fachada en su composición original.

Conservación del portal y escalera.

Protección complementaria

.....  
.....  
.....  
.....  
.....

Vinculación urbanística

Catalogación

Plan Municipal de Pamplona. TEXTO REFUNDIDO  
Aprobación Definitiva: Acuerdo C.O.T. 18/12/02  
Catálogo

Denominación EDIFICIO DE VIVIENDAS

XV  
28

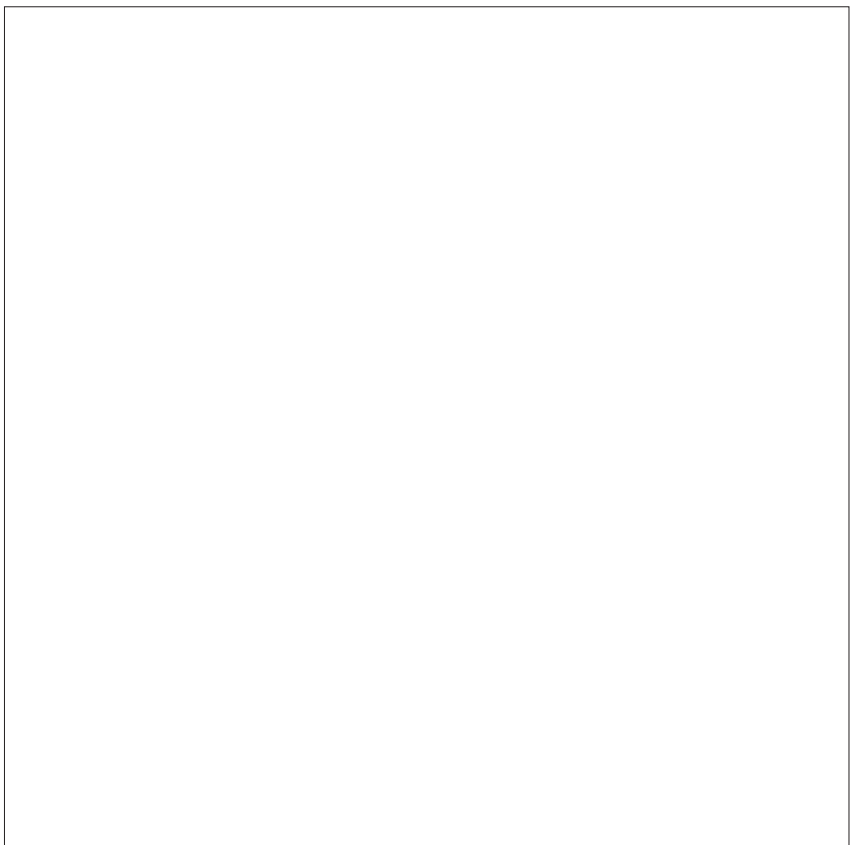
Tipo	Edificio	M
Situación	Paulino Caballero 8	
Autor	Serapio Esparza	
Fecha	1926	
Reformas		
Uso original	Residencial	
Uso actual	Residencial	
Propiedad	Privada	
Referencias documentales y bibliográficas		
A.M.P. Ensanche 1926-29 Exp.1		



Fotografía  
Planos

Dic-97

Conservación	2	
<b>Protección complementaria</b>		
<b>Elementos de interés</b>		
Exterior		
Interior		
<b>Catastro</b>	2/430	Ref.: 23
Sup. parcela	505.12	
Sup. ocupada	505.12	
Sup. libre	0.00	
Sup. construida		



<b>Vinculación urbanística</b>

<b>Catalogación</b>	Gr.3

*Descripción*

El edificio que aparece en la parcela da a la calle Paulino Caballero y es un resto que construyó Serapio Esparza en 1926 para Rufino Martincorena. Es un edificio con una fachada a la calle y dos a patio, de planta baja y tres alturas, terminado en la esquina con un torreón. De cierta complejidad decorativa, aparece bien resuelto dentro del estilo regionalista vernacular de aquellos años.

Referencias

A.M.P. Ensanche 1.926-29 Exp 1

*Determinaciones particulares*

*Protección complementaria*

.....  
.....  
.....  
.....  
.....

Vinculación urbanística

Catalogación .....

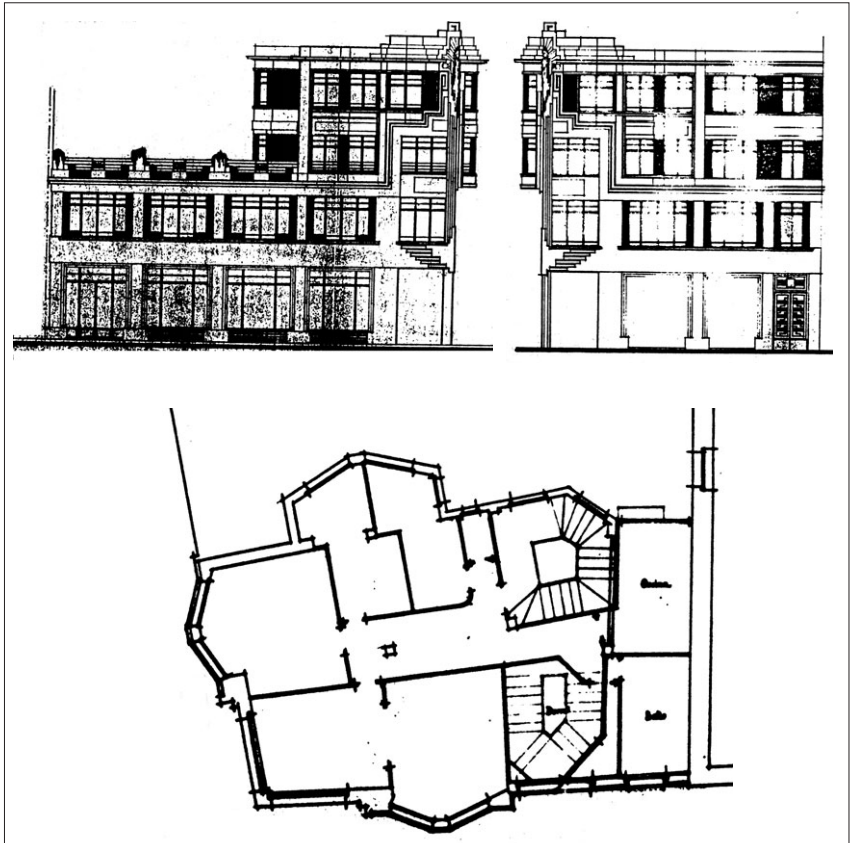
Tipo	Edificio	M
Situación	Fernandez Arenas 4	
Autor	Víctor Eusa	
Fecha	1.932	
Reformas	Levante 1.933-1.934	
Uso original	Residencial	
Uso actual	Residencial	
Propiedad	Privada	
Referencias documentales y bibliográficas		
A.M.P.-P.V. y E. 1.933 Exp. 68		
A.M.P. Ensanche 1.932-35 Exp. 17		
Iñiguez M. y Ustarroz A. <i>Victor Eusa, arquitecto.</i>		



Fotografía  
Planos

Dic-97

Conservación	2	
<b>Protección complementaria</b>		
<b>Elementos de interés</b>		
Exterior	Remate esquina con figura de Atenea	
Interior	Escaleras	
<b>Catastro</b>	2/176	Ref.: 2/6
Sup. parcela	359.00	
Sup. ocupada	359.00	
Sup. libre	0.00	
Sup. construida	1.278.00	



Vinculación urbanística

Catalogación

Gr. 1

*Descripción*

Una de las obras maestras más importantes de Víctor Eusa. Esta casa que apenas ocupa la mitad del solar en plantas altas, vuelca todo el peso de la composición alrededor de la esquina en la que el personal repertorio formal de Eusa encuentra una de sus más acertadas aplicaciones.

A pesar de su pequeño tamaño, el edificio tiene una gran fuerza expresiva que va alzándose en intensidad hacia el vértice superior de la esquina culminando en una Atenea esculpida en hormigón.

Resulta novedoso y de gran expresividad el uso generalizado del hormigón visto en pilastras, molduras, cornisas, suelos, antepechos.... combinado con pequeñas superficies de ladrillo.

Las viviendas superiores presentan una interesante distribución radial con planta en estrella. En la cuarta planta de Fernández Arenas hay un levante sin interés, También resultan ajenas al lenguaje del conjunto las pérgolas de la terraza.

Referencias

*Determinaciones particulares*

Conservación del edificio según el proyecto inicial sin las reformas posteriores.

No se protege el levante de la 4ª planta de la C/ Fernández Arenas. No se protegen las pérgolas de la terraza, la marquesina de la planta baja ni los elementos decorativos no originales de la fachada en planta baja.

*Protección complementaria*

.....  
.....  
.....  
.....  
.....

Vinculación urbanística

Catalogación

Plan Municipal de Pamplona. TEXTO REFUNDIDO  
Aprobación Definitiva: Acuerdo C.O.T. 18/12/02  
Catálogo

Denominación **HACIENDA FORAL**  
(Antigua sede de la C.A.N.)

**XV**  
**30**

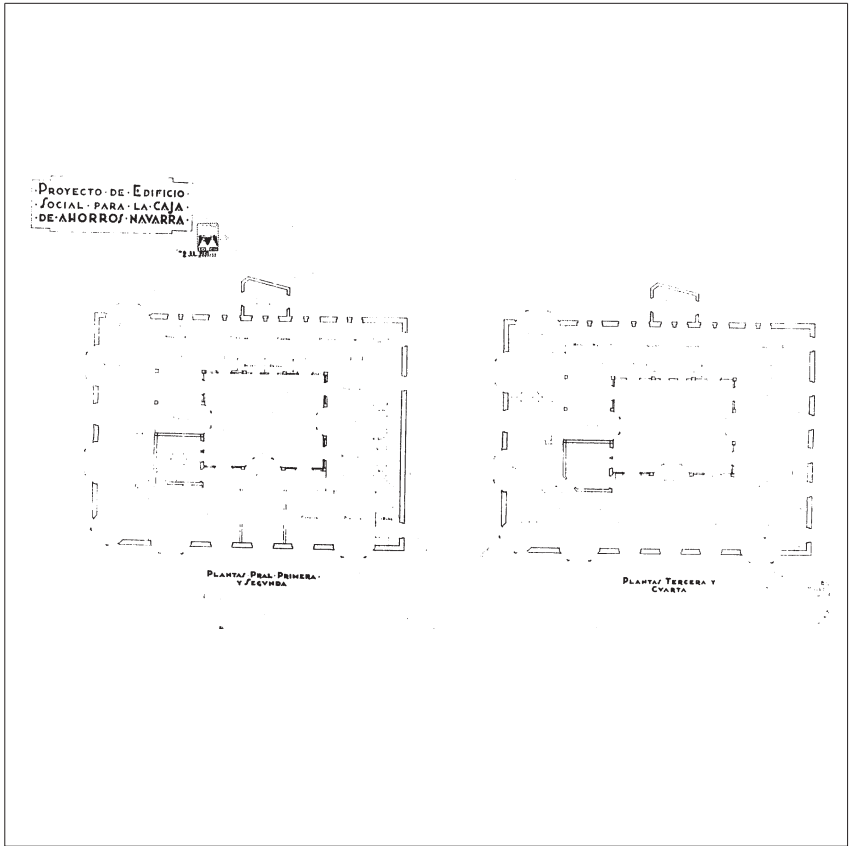
Tipo	Edificio	M
Situación	Avda. Carlos III, 4	
Autor	José y Javier Yáñez Larrosa	
Fecha	1933	
Reformas	Interiores	
Uso original	Sede CAN	
Uso actual	Hacienda Foral	
Propiedad	Gobierno de Navarra	
Referencias documentales y bibliográficas		
CMN *** p. 537		



Fotografía  
Planos

Dic-97

Conservación	1	
<b>Protección complementaria</b>		
<b>Elementos de interés</b>		
Exterior		
Interior		
<b>Catastro</b>	2/108	Ref. 3
Sup. parcela	943.00	
Sup. ocupada	943.00	
Sup. libre	0.00	
Sup. construida	6.068.00	



**Vinculación urbanística**

**Catalogación**

**Gr.3**

Descripción

Este edificio en esquina fue proyectado como sede de la Caja de Ahorros de Navarra.

Presenta un aspecto compacto y uniforme, con una composición basada en el volumen acusado de los miradores que resuelven el chaflán y los extremos de las fachadas de cada lado.

La planta baja sigue cánones clasicistas que se extienden incluso al tratamiento de los balcones de planta primera, el resto del edificio sigue pautas de inspiración art-deco, y expresionistas, acusadas en los escasos elementos decorativos que presentan; cornisa y barandilla del ático, decoración de antepechos de ventanas, vidrieras etc.

Referencias

El edificio se corona con un doble ático retranqueado que acusa y enfatiza la potente composición volumétrica.

Determinaciones particulares

Conservación fachadas exteriores, incluso la de ladrillo posterior, en sus elementos compositivos, estructurales, constructivos y formales.

Protección complementaria

.....  
.....  
.....  
.....  
.....

Vinculación urbanística

Catalogación

Gr.3



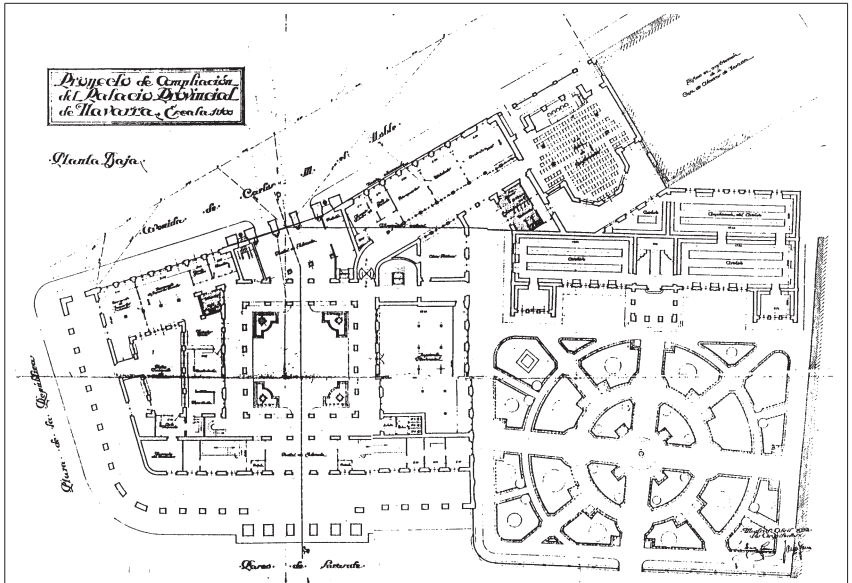
Tipo	Edificio	M
Situación	P. Sarasate-Avda Carlos III, 2	
Autor	Yáñez- Nagusia- Ansoleaga	
Fecha	1840 - 1932	
Reformas	Varias. Interiores	
Salón trono.	M. Hijon P. Mangado	
Uso original	Palacio Provincial	
Uso actual	Palacio Provincial	
Propiedad	Gobierno de Navarra	
Referencias documentales y bibliográficas		
Guía de Pamplona		
AMP Ensanche 1932-35		
AGN Patrimonio		



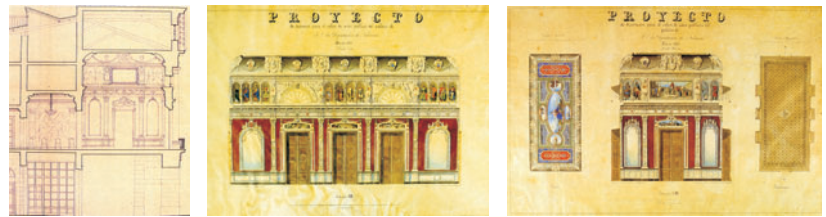
Dic-97

**Planos**

Conservación	
<b>Protección complementaria</b>	
<b>Elementos de interés</b>	
Exterior	Archivo general, jardines y fachadas
Interior	Salón trono Escalera
<b>Catastro</b>	Ref. 3
Sup. parcela	
Sup. ocupada	
Sup. libre	
Sup. construida	



Salón del Trono



<b>Vinculación urbanística</b>
--------------------------------

<b>Catalogación</b>	<b>Gr.2</b>
---------------------	-------------

*Descripción*

Edificio de tipología palaciega, concebido según los cánones arquitectónicos neoclásicos del momento.

Aunque transformado en su disposición original por la ampliación realizada por los HH. Yárnos de la Rosa Arqtos. el edificio en su configuración actual presenta una absoluta coherencia compositiva y formal, si bien la dualidad de fachadas y la escasa cualificación de los espacios urbanos que presiden disminuye su valor o carácter representativo.

El edificio se presenta como construido en piedra en todas sus partes el zócalo de asiento está constituido por un porche de arcos de medio punto que da al Paseo Sarasate y a la Plaza del Castillo. De forma simétrica, en el centro de las fachadas al Paseo Sarasate y a Carlos III, se dispone en pórtico hexástilo de orden doble dórico, coronado por un potente arquitebe y el frontón.

Referencias

El academicismo y la arquitectura del SG. XIX en Navarra. M. Larumbe. 1990

El Palacio de Navarra. JJ. Martinena Ruiz

Guía del Palacio de Navarra. JJ. Martinena  
Arquitectura y Urbanismo en Pamplona a  
finales del SG. XIX. A. Orbe

Los huecos de planta primera se abren a un balcón corrido en todo el desarrollo de las fachadas, y los de planta segunda se presentan como balcones aislados.

Los huecos centrales, del pórtico ceremonial, quedan resaltados por altillos, en forma de ventana termal o rectangulares y hornacinas con esculturas de reyes.

Los frontones, así mismo, presentan también decoración escultórica: el de Carlos III es de Fructuoso Orduna.

*Determinaciones particulares*

Conservar íntegramente las fachadas en su composición, estructura, composición y ornamentación, en su configuración actual.

Conservación de elementos configuradores de tipología: muros de cierre, patios, escalera, salones, espacios representativos.

Se permiten obras de rehabilitación que no afecten a dichos elementos.

*Protección complementaria*

.....  
.....  
.....  
.....  
.....

Vinculación urbanística

Catalogación

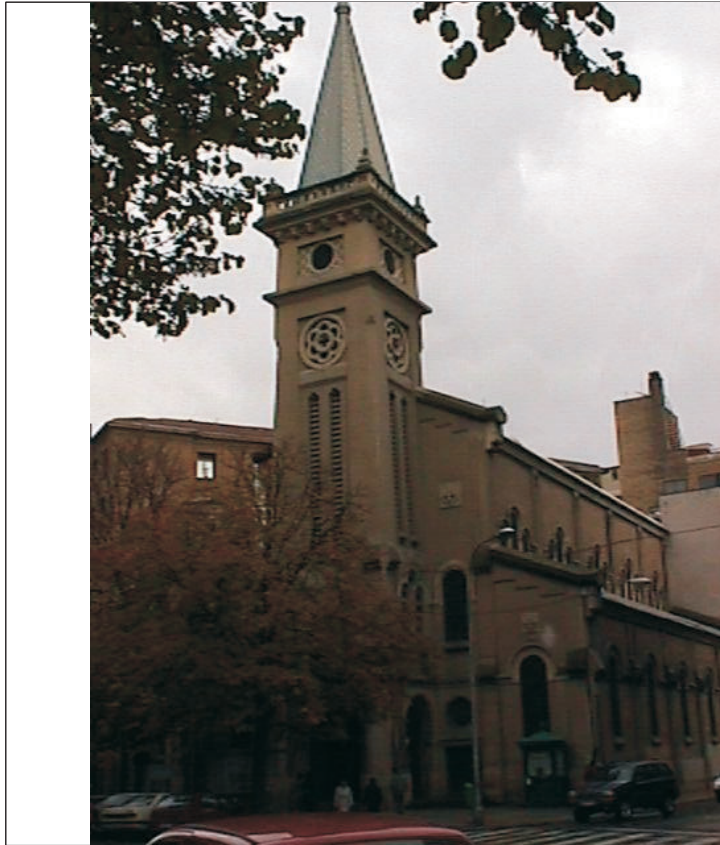
Gr.2

Plan Municipal de Pamplona. TEXTO REFUNDIDO  
Aprobación Definitiva: Acuerdo C.O.T. 18/12/02  
Catálogo

Denominación IGLESIA DE SAN IGNACIO

XV  
32

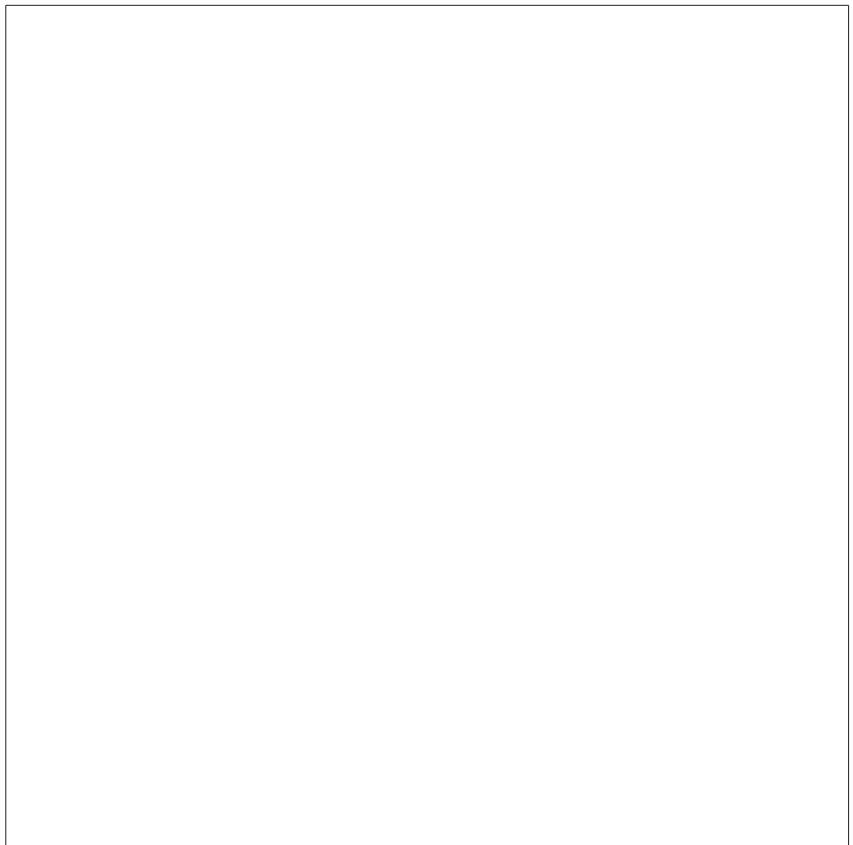
Tipo	Edificio	M.
Situación	Cortes de Navarra 2	
Autor	Serapio Esparza	
Fecha	1925	
Reformas		
Uso original	Religioso	
Uso actual	Religioso	
Propiedad	Privada	
Referencias documentales y bibliográficas		
CMN V*** p. 387-399		



Fotografía  
Planos

Dic-97

Conservación	2	
<b>Protección complementaria</b>		
<b>Elementos de interés</b>		
Exterior	Torre - Conjunto	
Interior		
<b>Catastro</b>	2/109	Ref. 3
Sup. parcela	1.475.00	
Sup. ocupada	1.273.83	
Sup. libre	201.17	
Sup. construida	737.00	



<b>Vinculación urbanística</b>

<b>Catalogación</b>	Gr.3

Descripción

Iglesia de tres naves de cinco tramos y cabecera recta con ábside central. Coro y torre en los pies.

La nave principal se cubre en todos sus tramos por bóvedas vaídas que descansan sobre arcos fajones y las pilastras cilíndricas que refuerzan los muros laterales.

Las naves laterales presentan techo plano.

Al exterior se manifiesta el volumen de las tres naves, la principal más alta, acusándose la composición por tramos del interior, a través de un fino apilastrado decorado con elementos goticistas y las ventanas geminadas de triple arco que iluminan con vidrieras la nave central

Referencias

La torre que marca el acceso, a los pies de la nave, es troncopiramidal, compuesta en tres tramos, el primero en forma de potente pórtico, el segundo es un esbelto fuste en cuyos entrepaños se disponen en toda su altura ventanas biforas y un rosetón de remate, la coronación presenta un remate a modo almena volada, y finalmente un afilado chapitel.

El exterior de la iglesia, ecléctico, presenta una cierta coherencia en la combinación de elementos de distinto origen: gótico, románico, bizantino... en el interior se consigue un espacio neobizantino muy logrado, acentuado con el icono que preside la capilla principal.

En 1963 V. Eusa construyó la residencia de los PP. Redentoristas situada detrás de la iglesia.

Determinaciones particulares

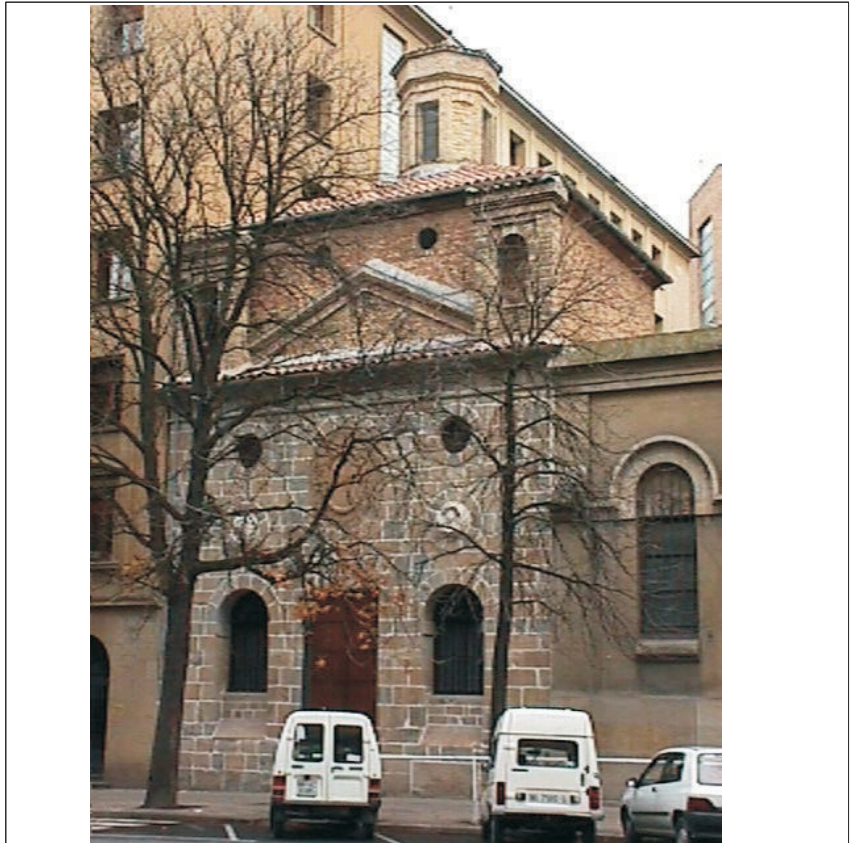
Protección complementaria

.....  
.....  
.....  
.....  
.....

Vinculación urbanística

Catalogación

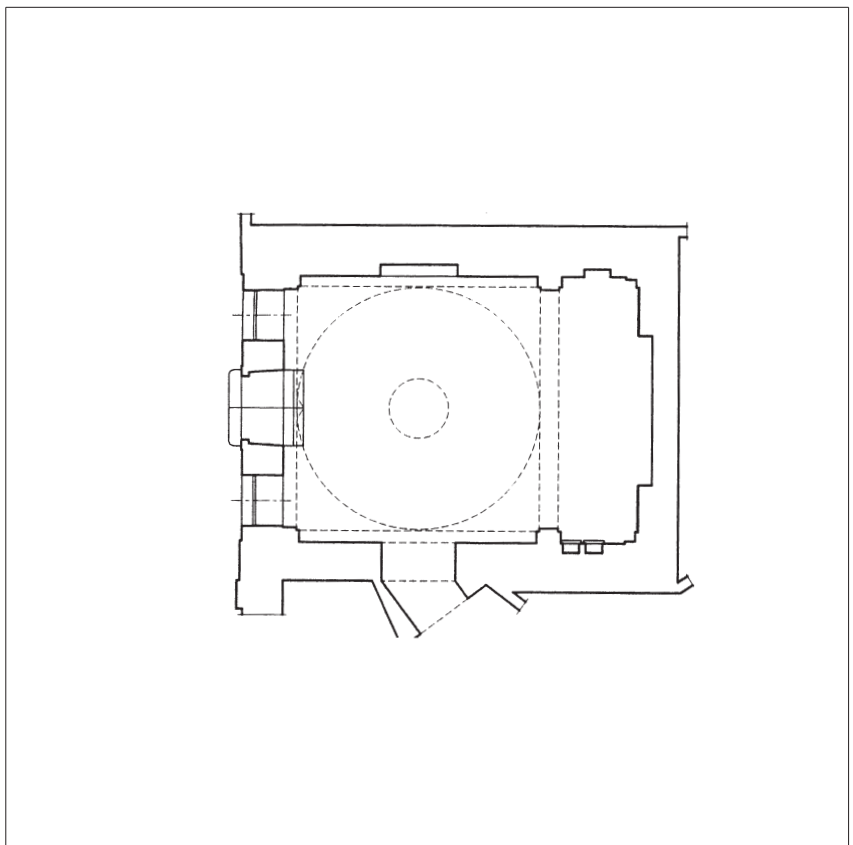
Tipo	Edificio	M
Situación	Avda San Ignacio, 3	
Autor	P. de Azpíroz-F. de Yztueta	
Fecha	1669-1693	
Reformas	1927 Derribo de la nave 1974 Restauración	
Uso original	Religioso	
Uso actual	Religioso	
Propiedad	Privada	
Referencias documentales y bibliográficas		
CMN V*** p. 387-399		



Fotografía  
Planos

Dic-97

Conservación	<b>2</b>	
<b>Protección complementaria</b>		
<b>Elementos de interés</b>		
Exterior	Escudos	
Interior	Cúpula	
<b>Catastro</b> 2/109 Ref. 3		
Sup. parcela	119.00	
Sup. ocupada	119.00	
Sup. libre	0.00	
Sup. construida	119.00	



<b>Vinculación urbanística</b>

<b>Catalogación</b>	<b>Gr.1</b>
---------------------	-------------

Descripción

Después del derribo de más de un tercio de su longitud en 1927 para ajustarse al trazado del Ensanche de S.Esparza, la pequeña iglesia quedó convertida en una capilla de reducidas dimensiones, cubierta con una cúpula y linterna central.

Fachada renacentista sencilla, de piedra sillar, compuesta en base a una puerta central de acceso y dos ventanas laterales, en ellas apenas se resaltan los dinteles rectos adovelados, en el segundo piso se repiten las dos ventanas laterales.

Una decoración de medallones adorna la fachada en posición simétrica sobre los huecos del piso bajo.

Referencias

Sobre la cornisa de piedra, y de fecha posterior, un frontón y dos espadañas laterales de ladrillo de gusto barroquizante, completan el conjunto, sobre el que se eleva una linterna octogonal de ladrillo que ilumina el interior de la pequeña iglesia.

Determinaciones particulares

Conservación de los elementos configuradores del tipo, muros de carga, cúpula, linterna.

Conservación de la fachada en sus elementos compositivos, estructurales, constructivos y ornamentales.

Protección complementaria

.....  
.....  
.....  
.....  
.....

Vinculación urbanística

Catalogación

Gr. 1

Tipo	Edificio	M
Situación	Carlos III, 1/ Duque de Ahumada	
Autor	Javier Yáñez	
Fecha	1935	
Reformas		
Uso original	Viviendas	
Uso actual	Viviendas	
Propiedad	Privada	
Referencias documentales y bibliográficas		



Fotografía  
Planos

Dic-97

Conservación	2	
<b>Protección complementaria</b>		
<b>Elementos de interés</b>		
Exterior		
Interior		
<b>Catastro</b>	2/115	Ref. 4.1
Sup. parcela	252.00	
Sup. ocupada	252.00	
Sup. libre	0.00	
Sup. construida	1.625.00	



<b>Vinculación urbanística</b>	
--------------------------------	--

<b>Catalogación</b>	Gr.3
---------------------	------

Descripción

Este edificio, con su simétrico, constituye una especie de telón de fondo para la antigua fachada del Teatro Gayarre.

La composición de las fachadas es sencilla, acusándose las líneas horizontales de cornisa de planta primera, balcón corrido, coincidente con la del teatro y la del ático que se desarrolla más alta hasta cubrir los intercolumnios laterales del pórtico central.

El chaflán de la esquina queda acusado por el desarrollo del ático en forma de torreón.

Los huecos se ordenan entre pilastras apenas resaltadas, la decoración es un tanto clasicista en algunos elementos: guardapolvos de los balcones de planta primera, o "déco" en otros, pilastras estriadas del ático y mochetas curvas, tacos soporte del alféizar de las ventanas de la última planta etc.

Referencias

Determinaciones particulares

Protección complementaria

.....  
.....  
.....  
.....  
.....

Vinculación urbanística

Catalogación .....



Tipo	Edificio	M
Situación	Carlos III, 5/ Cortes de Navarra	
Autor	Javier Yárnoz	
Fecha	1934	
Reformas		
Uso original	Viviendas	
Uso actual	Viviendas	
Propiedad	Privada	
Referencias documentales y bibliográficas	AMP Ensanche 1932-35. Exp.15	



Fotografía  
Planos

Dic-97

Conservación	2	
<b>Protección complementaria</b>		
<b>Elementos de interés</b>		
Exterior		
Interior		
<b>Catastro</b>	2/117	Ref. 4.4
Sup. parcela	271.00	
Sup. ocupada	271.00	
Sup. libre	0.00	
Sup. construida	1.556.00	

**PROYECTO DE CASA PARA VIVIENDA EN EL SOLAR DERECHO DEL TEATRO PROPIEDAD DE LOS SRS. ERROZY SAN MARTIN**

**PLANTA PRINCIPAL y de PISOS**

**PLANTA DE ATICO**

Escala 1:100  
Javier Yárnoz  
Arq. 1934  
El Obispo de Pamplona

<b>Vinculación urbanística</b>	
--------------------------------	--

<b>Catalogación</b>	
---------------------	--

Descripción

Este edificio, con su simétrico, constituye una especie de telón de fondo para la antigua fachada del Teatro Gayarre.

La composición de las fachadas es sencilla, acusándose las líneas horizontales de cornisa de planta primera, balcón corrido, coincidente con la del teatro y la del ático que se desarrolla más alta hasta cubrir los intercolumnios laterales del pórtico central.

El chaflán de la esquina queda acusado por el desarrollo del ático en forma de torreón.

Los huecos se ordenan entre pilastras apenas resaltadas, la decoración es un tanto clasicista en algunos elementos: guardapolvos de los balcones de planta primera, o "déco" en otros, pilastras estriadas del ático y mochetas curvas, tacos soporte del alféizar de las ventanas de la última planta etc.

Referencias

AMP Ensanche 1932-35. Exp. 15

Determinaciones particulares

Protección complementaria

.....  
.....  
.....  
.....  
.....

Vinculación urbanística

Catalogación .....

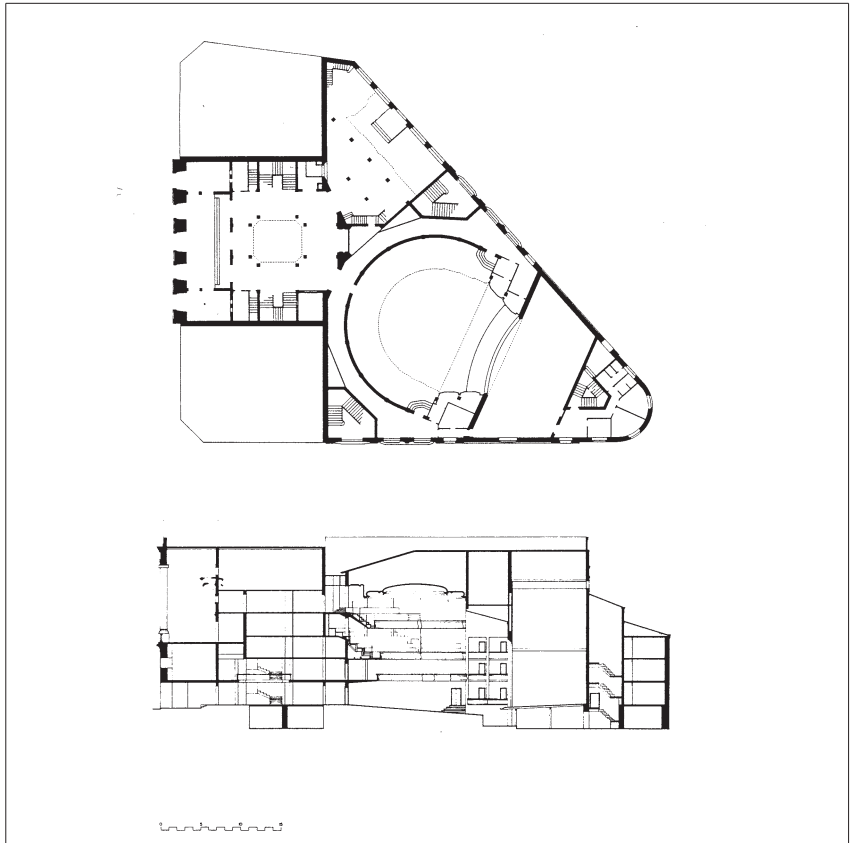
Tipo	Edificio	M
Situación	Avda Carlos III, 3	
Autor	J. de Nagusia / J. Yárnoz	
Fecha	1841/1932	
Reformas	E. Arraiza	
Uso original	Teatro	
Uso actual	Teatro	
Propiedad	Ayuntamiento de Pamplona	
Referencias documentales y bibliográficas		
M. Larumbe El academicismo y la arquitectura... 1990		
VV.AA. Pamplona, guía de arquitectura. COAVN 1994		
Catálogo Arquitectura teatral en España.		



Fotografía  
Planos

Dic-97

Conservación	2	
<b>Protección complementaria</b>		
.....		
<b>Elementos de interés</b>		
Exterior	Fachada de José de Nagusia	
Interior	.....	
<b>Catastro</b> 2/116 Ref. 4. 2-3		
Sup. parcela	1.553.00	
Sup. ocupada	1.553.00	
Sup. libre	0.00	
Sup. construida	5.817.00	



<b>Vinculación urbanística</b>
.....

<b>Catalogación</b>
.....

*Descripción*

El teatro construido en año 1931 según proyecto de Javier Yáñez de la Rosa, presenta una configuración de sala en herradura según tradición del teatro italiano, adaptada a un solar irregular, que comparte manzana con otros dos solares ocupados por bloques de viviendas.

La disposición del teatro, en sus espacios más representativos de acceso, descanso, la propia sala con sus palcos y platea, es acertada y sigue los patrones clásicos del teatro a la "italiana".

Los espacios que corresponden al foso, escenario, camerinos, talleres, etc... resultan totalmente insuficientes y faltos de funcionalidad.

Como fachada principal del teatro se trasladó la antigua, obra de José de Nagusia, sobre proyecto de Ugartemendía.

La fachada neoclásica está constituida por un pórtico hexástilo de doble orden jónico, con un arquitrabe recto, asentado sobre un zócalo en doble altura, cuyos huecos de planta baja son adintelados, los huecos de planta primera simulan a modo de altillos de los de planta baja, aumentado la escala de este zócalo cuyos extremos presentan un aparejo de sillar fuertemente llagueado.

Los tres intercolumnios centrales no presentan cierre alguno configurando una elegante logia en doble altura.

Los intercolumnios cerrados extremos presentan una superposición de huecos: ventana termal, balcón y altillo cuadrado.

Resulta negativa en la composición la potente marquesina de hormigón de la fachada principal.

Referencias

M. Larumbe  
*El academicismo y la arquitectura...*

VV.AA. *Pamplona, guía de arquitectura.*

*Catálogo Arquitectura teatral en España.*

*Determinaciones particulares*

Conservación de la fachada principal.

Se cataloga en grado 2 la fachada principal en toda su profundidad -totalidad de la primera crujía-.

Se cataloga en grado 2 la sala y la boca de escenario.

Se catalogan en grado 3 la fachada y el interior del "Café Niza".

*Protección complementaria*

.....  
.....  
.....  
.....  
.....

Vinculación urbanística

Catalogación

**Gr.**  
**2-3**

Plan Municipal de Pamplona. TEXTO REFUNDIDO  
Aprobación Definitiva: Acuerdo C.O.T. 18/12/02  
Catálogo

Denominación **LA VASCO NAVARRA**

**XV**  
**37**

Tipo	Edificio	M
Situación	San Ignacio, 7	
Autor	V́ctor Eusa	
Fecha	1926	
Reformas	1943. V́ctor Eusa Levante/Sustituci3n de estatua de Atenea por chapitel.	
Uso original	Oficinas / Residencial	
Uso actual	Oficinas / Residencial	
Propiedad	Privada	
Referencias documentales y bibliogŕficas		
Tabuenca F. La arquitectura de V́ctor Eusa COAVN 1989 VV.AA. Pamplona, gu'a de arquitectura COAVN 1994		
AMP Ensanche 1924-26		



Detalle de la entrada

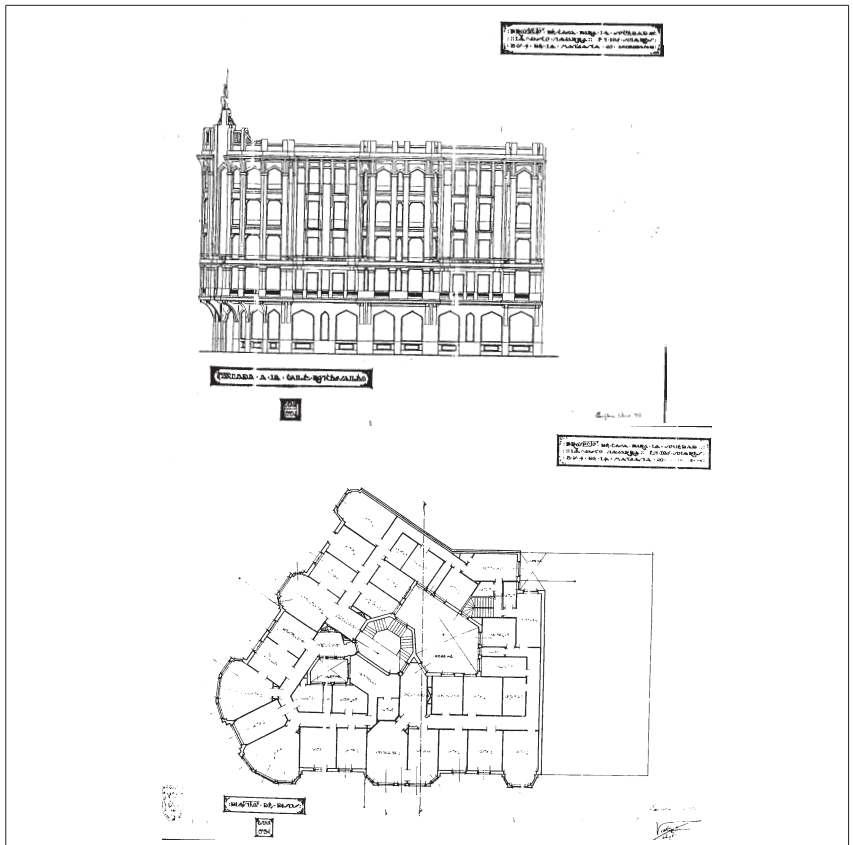
Fachada

Fotografía

Dic-97

Planos

Conservaci3n	1	
<b>Protecci3n complementaria</b>		
.....		
<b>Elementos de inter3s</b>		
Exterior	Puertas de acceso	
Interior	.....	
<b>Catastro</b>	2/169-170	Ref. 10. 3-4
Sup. parcela	1.126.00	
Sup. ocupada	1.126.00	
Sup. libre	0.00	
Sup. construida	7.066.00	



**Vinculaci3n urbanística**

.....

**Catalogaci3n**

.....

**Gr.2**

Descripción

El edificio ocupa un solar en chaflán que articula las calles Avda. Roncesvalles y Avda. San Ignacio

La composición volumétrica del edificio se basa sobre el desarrollo en vuelo de amplios frentes de fachada que avanzan sobre la alineación de planta baja apoyados en potentes ménsulas decoradas.

En las zonas en voladizo, sobre la planta primera, entendida como basamento, se desarrollan pilastras de escaso relieve en tres alturas, entre ellas se disponen los huecos que ocupan todo el vano.

Los paños alternos, en el nivel de alineación, presentan balcones sencillos, apenas decorados, que equilibran de algún modo el abigarrado decorativismo de los miradores.

Los dinteles de los huecos son en general mixtilíneos, salvo los de planta primera y balcones, sus formas recuerdan ciertos trazados árabes, tamizados por el gusto decorativo de estilo secesión.

Referencias

Íñiguez M. y Ustarroz A. *Víctor Eusa arquitecto*. Memoria inédita

Linazasoro J.J. Víctor Eusa. Nueva Forma nº 90-91.

Tabuenca F. *La arquitectura de Víctor Eusa*. COAVN 1989

El edificio fue desgraciadamente transformado por su propio autor, V. Eusa, que aumentó su altura en una planta, en 1943 eliminó la decoración que coronaba el chaflán con una estatua de Palas Atenea, de clara inspiración Wagneriana y dispuso un chapitel neoherreriano con objeto de acusar nuevamente la importancia del chaflán.

La decoración de carpintería, elementos de forja, vidriería, revestimientos, piezas de cantería o de molde, presenta una coherencia absoluta de estilo, que confieren al edificio un interés singular.

En el interior destacaba como espacio principal, un patio de operaciones, que en transformaciones sucesivas ha sido modificado, oscureciéndose la tipología-administrativa del edificio.

Determinaciones particulares

Protección complementaria

.....  
.....  
.....  
.....  
.....

Vinculación urbanística

Catalogación

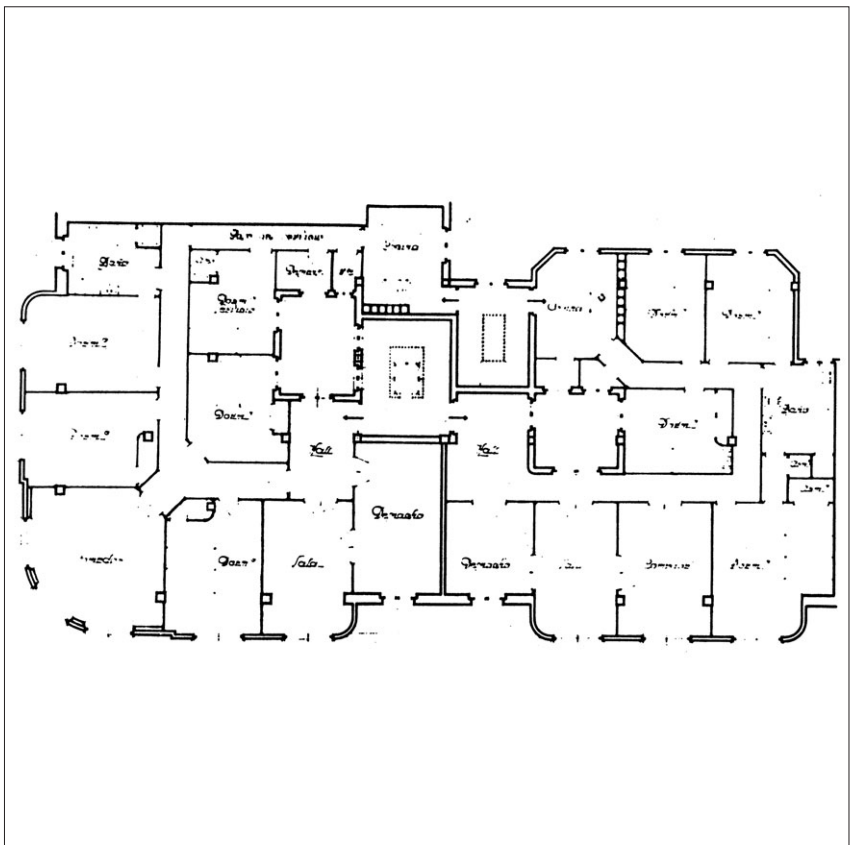
Tipo	Edificio	M
Situación	Cortes de Navarra 3	
Autor	José y Javier Yárnoz	
Fecha	1.932	
Reformas		
Uso original	Residencial	
Uso actual	Residencial	
Propiedad	Privada	
Referencias documentales y bibliográficas		
A.M.P. Ensanche 1.932-35 Exp. 12		



Fotografía  
Planos

Dic-97

Conservación	2	
<b>Protección complementaria</b>		
<b>Elementos de interés</b>		
Exterior		
Interior		
<b>Catastro</b>	2/125	Ref.: 11/3-2p
Sup. parcela	545.00	
Sup. ocupada	545.00	
Sup. libre	0.00	
Sup. construida	4.000.00	



<b>Vinculación urbanística</b>
--------------------------------

<b>Catalogación</b>	Gr.3
---------------------	------

Descripción

El proyecto lo realizaron los Yáñez en Madrid y evoca algunas soluciones racionalistas de la época tanto en el trazado de redondeado de los volúmenes del cuerpo principal como la textura de los esgrafiados ondulantes de los entrepaños de ventanas.

De marcada composición horizontal, destaca la solución curvilínea del chaflán en el cuerpo volado sobre la poligonal de la planta baja y el ático.

Referencias

Determinaciones particulares

.....  
.....  
.....  
.....  
.....  
.....  
.....  
.....

Protección complementaria

.....  
.....  
.....  
.....  
.....  
.....

Vinculación urbanística

Catalogación .....