

**Põlva maakonnaplaneeringu teemaplaneeringu „Põlva maakonna sotsiaalne
infrastruktuur“ analüüs**

Sisend Põlva maakonna toimepiirkondade määramiseks

Koostaja: Pilleriine Kamenjuk

**Põlva
Tartu
2014**

Sisukord

| | |
|---|----|
| 1. Sissejuhatus..... | 3 |
| 2. Metoodika ülevaade | 4 |
| 3. Rahvastikuanalüüs | 7 |
| 4. Liikumiste analüüs..... | 12 |
| 4.1. Elukoha ja töökoha vahelised liikumised..... | 12 |
| 4.2. Õpiränne | 14 |
| 4.3. Regionaalse pendelränne kordusuuringu tulemused Põlva maakonna jaoks | 17 |
| 4.3.1. Piirkondade saldo ankurpunktide vahelise liikumise põhjal | 18 |
| 4.3.2. Tõmbekeskuste mõjualad ankurpunktide vahelise liikumise põhjal | 19 |
| 4.4. Liikumisvõimalused..... | 20 |
| 5. Maakonna sotsiaalse infrastruktuuri teenustebaas | 24 |
| 6. Keskuste eristamine | 31 |
| 6.1. Tõmbekeskused | 31 |
| 6.2. Teeninduskeskused | 33 |
| 7. Sisend toimepiirkondade defineerimiseks..... | 36 |
| 8. Kokkuvõte | 40 |
| 9. Kasutatud allikad..... | 44 |
| Lisad..... | 45 |
| Lisa 1. Pendelränne REL 2011 ja EHIS andmetel | 45 |
| Lisa 2. Põlva maakonna kantide teenustebaasi ülevaade | 45 |

1. Sissejuhatus

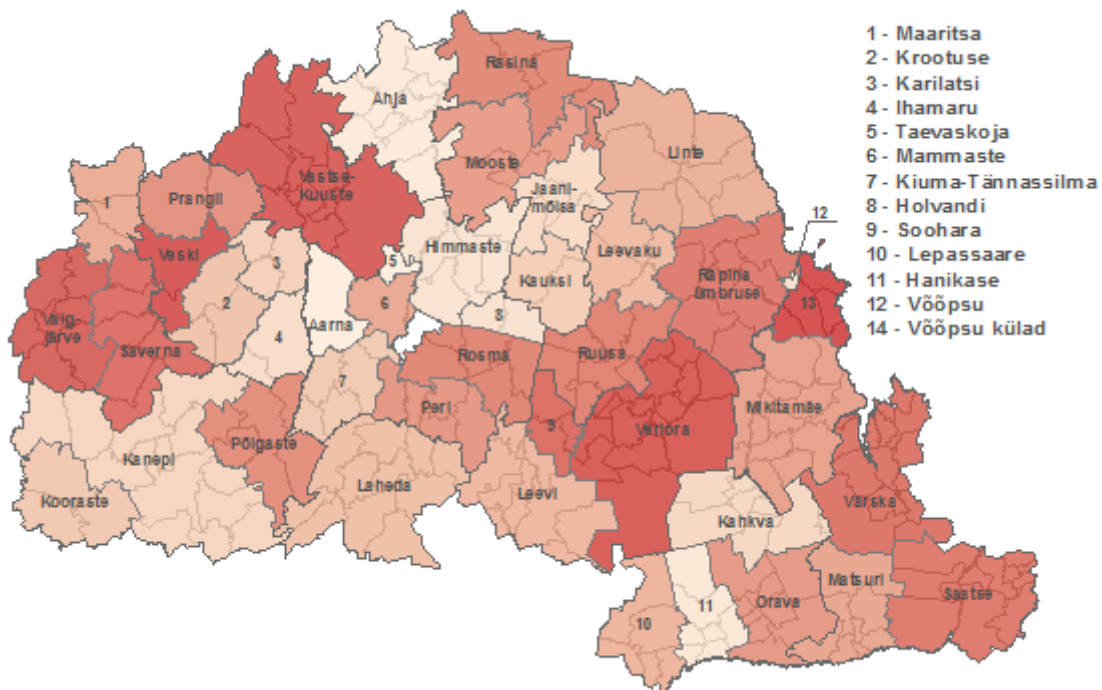
Käesoleva töö eesmärk on vaadata üle Põlva maakonna maakonnaplaneeringu teemaplaneeringus „Põlva maakonna sotsiaalne infrastruktuur“ käsitletud teenustebaas, anda ülevaade rahvaarvus toimunud muutustest ning inimeste ruumilisest mobiilsusest, eristada maakonnas olulisemad keskused ja anda sisend toimepiirkondade määramiseks, lähtudes Siseministeeriumi poolt koostatud juhendist „Juhend toimepiirkondade käsitlemiseks maakonnaplaneeringus“.

Töö koosneb viiest sisulisest peatükist. Rahvastikuanalüüsi peatükis antakse ülevaade üldistest rahvastikuprotsessidest Põlva maakonnas, kohalikes omavalitsustes ja sotsiaalse infrastruktuuri teemaplaneeringu raames käsitletud kantides ajaperioodil 2008–2013. Teemaplaneeringus esitatud rahvaarvu prognoosi 2015. aastaks võrreldakse 2011. aasta rahvaloenduse andmetega. Liikumiste analüüsis vaadatakse elu- ja töökoha vahelisi liikumisi ning õpirännet. Lisaks antakse ülevaade uuringu „Regionaalse pendelrände kordusuuring“ olulisematest tulemustest Põlva maakonna jaoks ning kirjeldatakse ühistranspordi hetkeolukorda. Kolmandaks kirjeldatakse kantide teenustebaasis aset leidnud muutusi, võrreldes 2009. aastal kehtestatud teemaplaneeringus esitatud seisuga. Seejärel käsitletakse maakonna tõmbekeskuste ja nende toimepiirkondade määramist vastavalt etteantud kriteeriumidele ja läbi viidud analüüsidele.

2. Metoodika ülevaade

Põlva maakonna sotsiaalse infrastruktuuri olukorrast ülevaate ja toimepiirkondade määramise aluseks oleva sisendi saamiseks on läbi viidud rahvastikuanalüüs, liikumiste analüüs, antud kokkuvõtte uuringu „Regionaalse pendelrände kordusuuring“ tulemustest Põlva maakonna jaoks, kaardistatud olulisemad muutused teenuste baasis ning kirjeldatud Põlva maakonna ühistranspordi olukorda.

Sotsiaalse infrastruktuuri teemaplaneeringus on põhiliseks ruumiüksuseks kant, mis koosneb asustusüksusest või nende rühmast. Kant on defineeritud kui sotsiaalne ja kultuuriline asustuse algkooslus, millel on ühine „meie-tunne“. See on ala, mida asustab konkreetne kogukond ja mis on neile „oma“. Kantide jaotuse määramise aluseks olid järgmised tegurid: looduslikud piirid, vahemaad, ajaloolised ja kultuurilised seosed, identiteet, erinevad piirid läbi aegade (külade, alevike, kollektiivmajandite, valdade ja külanõukogude piirid). Põlva maakonnas on neid nimetatud planeeringu raames määratud 44. Kandipiirid on käesolevaks ajaks üle vaadatud ning nende kantide puhul, kus kandipiir ei jooksnud mööda asustusüksuse piiri, vaid läbis neid, on vastavad asustusüksused tervenisti ühe kandi hulka arvestatud. Lisaks on Põlva vallas asunud Miiaste kant ühendatud Himmaste kandiga ning Orava vallas Kahkva kanti kuulunud Kõvera küla on nüüd arvestatud Orava kandi hulka. Selle tulemusel on Põlva maakonnas kokku 43 kanti (joonis 1). Kantide tasandil on läbi viidud ka suurem osa analüüsides.



Joonis 1. Põlva maakonna kandidid

Rahvastikus toimunud muutuste kirjeldamiseks on kasutatud rahvastikuregistri andmeid 2008.–2013. aasta kohta (1. jaanuari seisuga). Rahvastiku paiknemise kirjeldamiseks on kasutatud 2011. aasta rahva ja eluruumide loenduse (REL) andmeid (1000x1000 m

ruudustikupõhine statistika) ning rahvaloenduse tulemusi on võrreldud ka sotsiaalse infrastruktuuri teemaplaneeringu raames 2015. aastaks koostatud rahvastikuprognosi hinnangutega.

Elu- ja töökoha vaheliste liikumiste kirjeldamisel on samuti kasutatud rahva ja eluruumide loenduse andmeid, mis on teada asustusüksuse täpsusega. Andmekaitsepõhimõtetest tulenevalt on andmed kasutamiseks antud teatud täpsusega, mis tähendab, et üksikisikute andmete kaitseks on kasutatud ümardamist. Iga asustusüksuse kohta on juhul, kui liikumisi on vähem kui viis, antud märke „<5“, mitte konkreetne inimeste arv. Käesolevalt on arvutuste tegemiseks sellised asustusüksused, kust alguse saavaid liikumisi on vähem kui viis, saanud väärtuseks 1,5, et kalibreerida kasutada olevaid andmeid võimalikult täpselt Statistikaameti andmebaasis esitatud liikumiste arvuga terve maakonna kohta. Selle tõttu tulevad sisse mõningad erinevused käesoleva analüüsi ja Statistikaameti avalikus andmebaasis omavalitsusüksuste kaupa esitatud andmete osas. Õpirände kirjeldamiseks on kasutatud Eesti Hariduse Infosüsteemi (EHIS) andmeid 2012/2013. õppeaasta seisuga statsionaarse tavaõppe kohta. Pendelrände suundade kirjeldamiseks on koostatud kokkuvõtte Põlva maakonna jaoks olulisematest tulemustest uuringu „Regionaalse pendelrände kordusuuring“ põhjal.

Selleks, et võrrelda sotsiaalse infrastruktuuri teemaplaneeringu ja 2013. aasta vahel aset leidnud muutusi teenuste osas, paluti Põlva maakonna kohalikel omavalitsustel täita küsimustik, mis koosnes neljast sisulisest peatükist: käesoleval hetkel olemasolevad teenused, aja jooksul toimunud muutused teenuste baasis (ajaperioodiks sotsiaalse infrastruktuuri teemaplaneeringu kehtestamise aasta kuni 2013. aasta), hinnang teenuste kättesaadavusele, iseloomustus konkreetse kandi keskuste toimimisele, identiteedile ja liikumisvõimalustele. Vastused andis neli omavalitsust ehk vastamise määr oli 31%. Hilisema järelpärimisega saadi vastused ka ülejäänud omavalitsustelt. Täiendavate andmeallikate ja küsitluse tulemuste põhjal kaardistati teenused, võttes aluseks kehtiva sotsiaalse infrastruktuuri teemaplaneeringus kirjeldatud olukord. Teenuste olemasolu kantides on esitatud tabelis ja paiknemine kaartidel. Kaartidele on lisatud ka ühistranspordiliinid, kus ühendus on olemas esmaspäevast reedeni. Taustaks on lisatud võrgustiku analüüsi abil koostatud konkreetse teenuse paiknemise suhtes arvutatud areaal, mis kirjeldab, millise aja jooksul on teenus kättesaadav mootortranspordiga. Teenuse kättesaadavuse ajalised piirid lähtuvad kehtiva sotsiaalse infrastruktuuri teemaplaneeringus esitatud objektiivsetest kriteeriumidest.

Töö teine eesmärk on anda sisend maakonna toimepiirkondade määramiseks. Keskuste eristamine ja toimepiirkondade määramine tuleneb Siseministeriumi poolt koostatud toimepiirkondade määramise juhendist. Täpsemad kriteeriumid ja mõisted on kirjeldatud vastavate peatükkide all.

Täiendavate andmeallikatena on kasutatud haldus- ja asustusüksuste ruumiandmeid, mis pärinevad Maa-ameti Maaregistrist ning on seotud Statistikaameti poolt kehtestatud Eesti

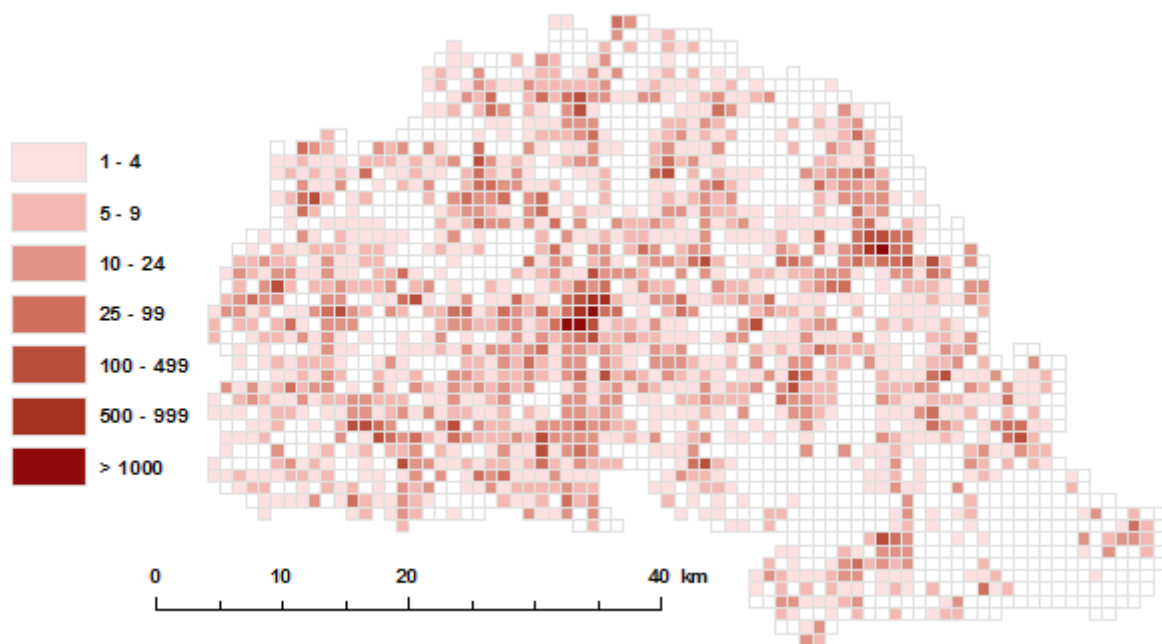
haldus- ja asustusjaotuse klassifikaatoriga kuupäevaga 01.10.2013 (arvestatud on ka haldusterritoriaalsete muudatustega). Kasutatud on riikliku ühistranspordiregistri andmeid maakonna (seisuga 27.10.2013) ja riiklike ühistranspordiliinide kohta (seisuga 04.12.2013) ning Maanteeameti andmeid teedevõrgustiku kohta. Aluseks on ka sotsiaalse infrastruktuuri teemaplaneeringu koostamise käigus loodud materjalid ning lisaks on kasutatud avalikult kasutatavaid andmebaase (EHIS, Eesti Rahvusraamatukogu, Ravimiamet, Eesti Haigekassa, Eesti Post, Eesti Külaliikumine KODUKANT andmebaas (2012. aasta seisuga), Eesti Spordiregister).

3. Rahvastikuanalüüs

Käesoleva peatüki raames vaadatakse, millised muutused on toimunud Põlva maakonna rahvastikus ajaperioodil 2008–2013. Ülevaade antakse maakonna, kohalike omavalitsuste ja kantide tasandil.

Rahvastikuregistri andmetel elas Põlva maakonnas 2008. aastal 30 204 inimest (1. jaanuari seisuga). 2013. aastal aga 29 215 inimest. Selle aja jooksul on rahvaarv vähenenud 3,3% võrra, mis teeb rahvaarvu keskmiseks vähenemiseks 0,5% aastas. Kui vaadata muutusi vanuserühmade lõikes, siis kõige nooremate ehk 0–6-aastaste arv on püsinud stabiilsena. 2008. ja 2013. aasta võrdluses on selle vanuserühma laste arv kokku kasvanud 0,5%. 7–18-aastaste seas on toimunud aga väga järsk vähenemine. Vaatluse all oleva perioodi jooksul on kooliealiste arv vähenenud 23,0%, mis teeb aasta keskmiseks vähenemiseks 3,8%. See trend on eelkõige tingitud 1990ndate ja 2000ndate madalast sündimusest. 19–64-aastaste arv on püsinud stabiilsena (0,2%-line kasv). Vanemaealiste ehk üle 65-aastaste arv on samuti püsinud stabiilsena, muutuseks -0,2%.

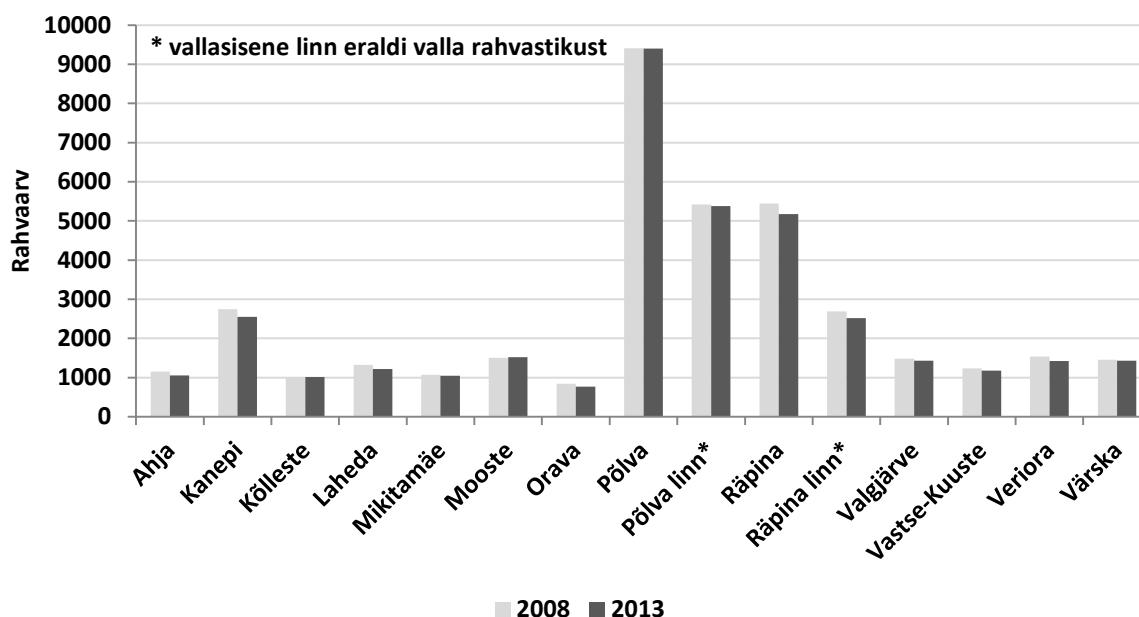
Põlvamaa kõige tihedamini asustatud piirkonnad asuvad linnades ja alevikes ning nende ümbruses (joonis 2). On ka piirkondi, kus asustust ei ole, eelkõige maakonna kaguosas, mille on tinginud looduslikud olud. 2011. aasta rahva ja eluruumide loenduse seisuga võib keskmiseks rahvastikutiheduseks maakonnas lugeda 12,7 inimest ühel ruutkilomeetril. Jättes kõrvale linnad, oli keskmine asustustihedus 8,9 inimest/km².



Joonis 2. Rahvastiku paiknemine Põlva maakonnas. Allikas: REL 2011

Põlva maakonnas oli 2013. aasta novembrikuu seisuga kokku 13 kohalikku omavalitsust. Kahe omavalitsuse territooriumil paikneb vallasisene linn – Põlva vallas Põlva linn ja Räpina vallas Räpina linn. Valdadest oli suurima rahvaarvuga Põlva (sh ka Põlva linnata), Kanepi ja Räpina vald (sh ka Räpina linnata). Rahvastikuregistri andmetel on antud ajavahemikul

protsentuaalselt rahvastikus kaotanud kõige rohkem Orava, Ahja, Laheda, Veriora ja Kanepi vald, kus rahvastik on vähenenud 7–9% (joonis 3). 1–1,5% kasvu on võimalik täheldada Kõlleste, Mooste ja Põlva vallas (Põlva linnata).

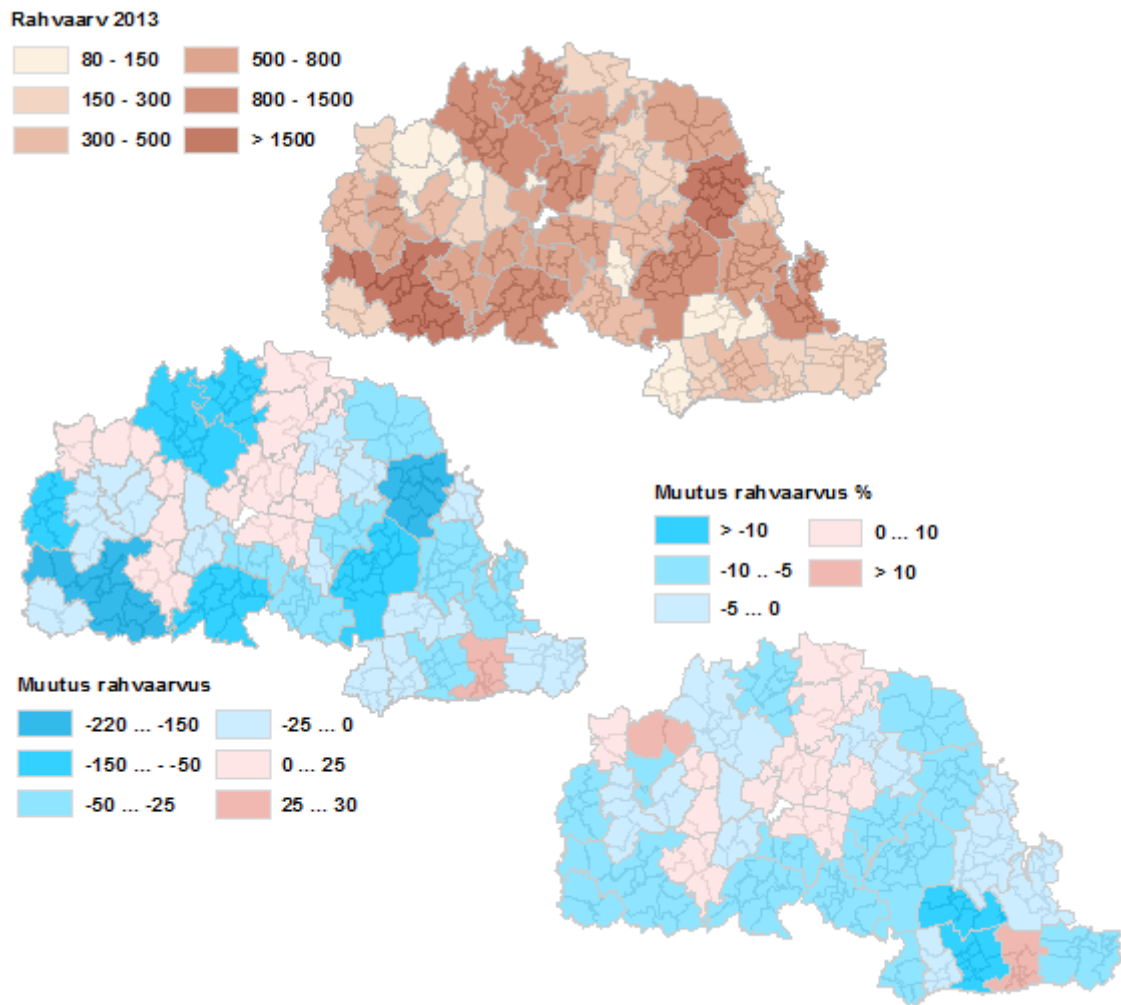


Joonis 3. Rahvaarv Põlva maakonna kohalikes omavalitsustes 2008. ja 2013. aasta võrdluses 1. jaanuari seisuga. Allikas: Rahvastikuregister

2013. aasta seisuga moodustas Põlvamaa kogurahvastikust 27,0% linnades elavad inimesed ning 73,0% maapiirkondades (külad, alevikud) elavad inimesed. Linnade rahvaarv on viie aastaga vähenenud 2,6%, maapiirkondades aga 3,5% võrra ning vaatluse all oleva ajaperioodi jooksul on linnaelanike arv rahvastiku koguarvust kasvanud 0,2% võrra. Põlva linna rahvaarv on olnud pigem stabiilne (vähenemine 0,7%), Räpina linna rahvaarv on seevastu viie aastaga vähenenud 6,3%.

Järgnevalt on omavalitsused lahti harutatud kantide ehk sotsiaalsete ja kultuuriliste algkoosluste tasandile, millel on ühine „meie-tunne“ (vt maakonnaplaneeringu teemaplaneering „Põlva maakonna sotsiaalne infrastruktuur“). Käesolevalt on protsesse vaadatud 43 kandi suhtes (vt ptk 2).

Kantide rahvastikus aset leidnud muutusi kirjeldab joonis 4, kus on toodud kantide rahvaarv 2013. aasta seisuga ning esitatud elanike arvu absoluutne ja protsentuaalne muutus viieaastase perioodi jooksul. Rahvastikuregistri andmetel on rahvastikus enamasti kaotanud maakonna piiriäärsed alad (küll mõningate eranditega, nt Matsuri (kasv 18,1%), Prangli (kasv 12,2%), Maaritsa (kasv 3,7%) ja Rasina kant (kasv 3,9%)). Positiivse saldoga on ka Põlva linnaga piirnevad alad (nt Holvandi (4,4%), Rosma (3,0%), Mammaste (2,6%), Kauksi (2,5%)). Rahvaarvus on protsentuaalselt kõige rohkem kaotanud kõrvuti paiknevad Kahkva (10,9%) ja Orava kant (10,7%). Räpina kandi rahvastik (muutus -5,8%) on kaardil esitatud koos Räpina linnaga. Kui linna rahvaarv välja arvata, on muutuseks -4,4%.



Joonis 4. Rahvaarv kantides 2013. aasta seisuga (üleval) ja rahvaarvus toimunud muutused 2008. ja 2013. aasta võrdluses 1. jaanuari seisuga. Allikas: Rahvastikuregister

Analüüsi all olevas sotsiaalse infrastruktuuri teemaplaneeringus on toodud ka rahvastikuprognosis 2015. aastaks eraldi kõikide kantide lõikes. Kuna kandipiire on aja jooksul ümber seatud, ei ole varasemad tulemused ja prognoos nende kantide osas otseselt võrreldavad viimaste andmetega. Kuid võrreldes prognoosi 2011. aasta rahvaloenduse andmetega, varieerub erinevus prognoosi ja fikseeritud andmete vahel -25% ja 85% vahel (vt tabel 1). Suurima rahvaarvu vähenemisega on Räpina ümbruse, Kooraste, Kauksi, Rosma ja Matsuri kant, kus rahvaarv on prognoosis esitatud seisuga võrreldes 2011. aastaks vähenenud üle 20%. Rahvaarv on enim kasvanud Prangli kandis (85%). Järgneb Ruusa, Valgjärve, Soohara, Karilatsi ja Krootuse kant.

Tabel 1. 2015. aasta kohta koostatud rahvastikuprognoozi ja 2011. aasta rahva ja eluruumide loenduse aegse rahvaarvu võrdlus (lisaks andmed 2012. aasta 1. jaanuari rahvastikuregistri (RR) seisuga)

| Omaavalitsus | Kant | REL 2000 | REL 2011 | RR 2012 | Prognoos (2015) | 2011 (REL) ja prognoosi erinevus | 2011 (REL) ja prognoosi erinevuse % |
|---------------|------------------------------|----------|----------|---------|-----------------|----------------------------------|-------------------------------------|
| Ahja | Ahja | 1 190 | 974 | 1077 | 1 029 | -55 | -5,3 |
| Kanepi | Kanepi | 1 877 | 1531 | 1745 | 1 528 | 3 | 0,2 |
| | Kooraste | 203 | 133 | 181 | 174 | -41 | -23,6 |
| | Põlgaste | 660 | 613 | 668 | 613 | 0 | 0,0 |
| Kõlleste | Ihamaru | 200 | 166 | 181 | 196 | -30 | -15,3 |
| | Karilatsi ¹ | 145 | 109 | 121 | 97 | (12) | (12,4) |
| | Krootuse ¹ | 539 | 495 | 460 | 444 | (51) | (11,5) |
| | Prangli ¹ | 103 | 148 | 131 | 80 | (68) | (85,0) |
| | Veski ¹ | 102 | 86 | 98 | 106 | (-20) | (-18,9) |
| Laheda | Laheda | 1 410 | 1202 | 1230 | 1 338 | -136 | -10,2 |
| Mikitamäe | Mikitamäe | 906 | 695 | 763 | 810 | -115 | -14,2 |
| | Võõpsu külad | 290 | 202 | 279 | 189 | 13 | 6,9 |
| Mooste | Jaanimõisa ¹ | 294 | 219 | 253 | 247 | (-28) | (-11,3) |
| | Kauksi | 408 | 341 | 355 | 441 | -100 | -22,7 |
| | Mooste ¹ | 662 | 555 | 665 | 532 | (23) | (4,3) |
| | Rasina ¹ | 278 | 208 | 245 | 202 | (6) | (3,0) |
| Orava | Hanikase | 182 | 132 | 164 | 143 | -11 | -7,7 |
| | Kahkva ⁴ | 133 | 98 | 101 | 98 | (0) | (0,0) |
| | Lepassaare | 159 | 116 | 146 | 139 | -23 | -16,5 |
| | Orava ⁴ | 430 | 343 | 395 | 342 | (1) | (0,3) |
| Põlva | Aarna | 255 | 205 | 250 | 224 | -19 | -8,5 |
| | Himmaste ² | 901 | 784 | 829 | 779 | 5 | 0,6 |
| | Holvandi | 157 | 147 | 160 | 152 | -5 | -3,3 |
| | Kiuma-Tännassilma | 595 | 571 | 607 | 668 | -97 | -14,5 |
| | Mammaste | 700 | 649 | 673 | 679 | -30 | -4,4 |
| | Peri | 648 | 546 | 614 | 632 | -86 | -13,6 |
| | Rosma | 665 | 624 | 664 | 796 | -172 | -21,6 |
| | Taevaskoja | 97 | 89 | 110 | 93 | -4 | -4,3 |
| Räpina | Leevaku ¹ | 345 | 271 | 289 | 282 | (-11) | (-3,9) |
| | Linte ¹ | 801 | 605 | 742 | 678 | (-73) | (-10,8) |
| | Ruusa ¹ | 389 | 420 | 474 | 299 | (121) | (40,5) |
| | Räpina ümbrus ^{1,3} | 1 094 | 850 | 942 | 1 136 | (-286) | (-25,2) |
| | Võõpsu | 235 | 195 | 227 | 186 | 9 | 4,8 |
| Valgjärve | Maaritsa | 299 | 268 | 249 | 319 | -51 | -16,0 |
| | Saverna | 766 | 643 | 688 | 659 | -16 | -2,4 |
| | Valgjärve | 602 | 460 | 505 | 340 | 120 | 35,3 |
| Vastse-Kuuste | Vastse-Kuuste | 1 281 | 1135 | 1198 | 1267 | -132 | -10,4 |
| Veriora | Leevi | 427 | 334 | 316 | 405 | -71 | -17,5 |
| | Soohara | 98 | 79 | 92 | 66 | 13 | 19,7 |
| | Veriora | 1 199 | 906 | 1035 | 982 | -76 | -7,7 |
| Värskä | Matsuri | 185 | 103 | 172 | 130 | -27 | -20,8 |
| | Saatse | 272 | 178 | 257 | 182 | -4 | -2,2 |
| | Värskä | 1 058 | 798 | 1006 | 902 | -104 | -11,5 |

¹ Kandid, mille piirid on käesoleva analüüsi raames nihutatud, et vältida olukorda, kus üks küla võib kuuluda mitme kandi koosseisu. REL 2011 ja RR 2012 rahvaarv on esitatud uute piiride järgi.

² Himmaste kandi hulka on arvatud ka Miiaste kant (Miiaste ja Nooritsmetsa küla).

³ Rápina ümbruse kandi rahvaarv on esitatud Rápina vallasisese linnata.

⁴ Varasemalt Kahkva kandi koosseisu kuulunud Kövera küla on arvestatud Orava kandi hulka.

Erinevate andmeallikate tulemuste osas tulevad sisse erinevused. Tabelis 1 on toodud 2012. aasta rahvaarv 1. jaanuari seisuga ka rahvastikuregistri andmete kohaselt. Kõige suuremad erinevused rahvastikuregistri ja rahvaloenduse andmete vahel on Linte, Veriora, Mooste ja Ahja kandi osas, kus erinevuseks on rohkem kui 100 inimest, Kanepi ja Värskä puhul rohkem kui 200 inimest. Küsimusi tekitab Matsuri kandi rahvaarvu suurenemine 2008. ja 2013. aasta võrdluses rahvastikuregistris esitatud andmete kohaselt, samas kui REL andmed näitavad selget vähenemist. Seevastu Prangli kandis on rahvaarvu suurenemine näha mõlema andmestiku korral, kuigi absoluutnumbrites on siiski erinevus sees.

4. Liikumiste analüüs

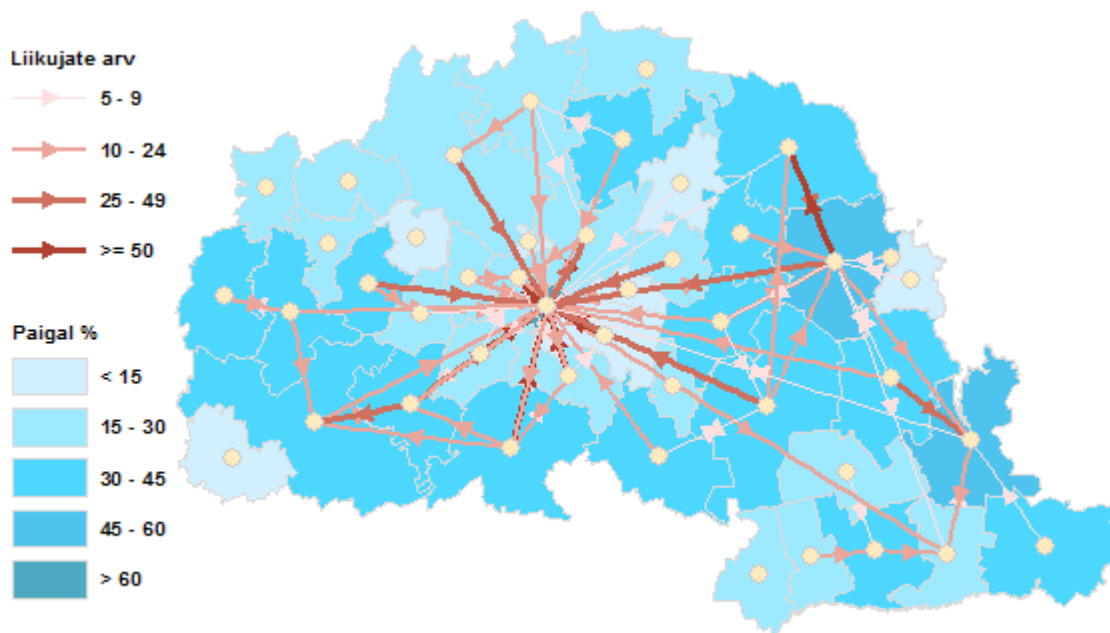
4.1. Elukoha ja töökoha vahelised liikumised

2011. aasta rahva ja eluruumide loenduse andmetel elas Põlvamaal 9069 inimest, kes käis ka Eestis tööl. Neist 6458 moodustasid need, kes olid nii püsielukohta kui töökoha märkinud Põlva maakonna piiresse. See tähendab, et maakonna sees töötas 71% kõigist hõivatutest ja seega toimus sama suur osakaal kõigist elu- ja töökoha vahel aset leidvatest liikumistest maakonna piires.

Kantide vahel leidis aset 1156 liikumist ehk 18% kõigist maakonna sees toimuvatest elu- ja töökoha vahel aset leidvatest liikumistest. Kui sisse arvestada ka Põlva linnaga seotud liikumised (ehk kantidest Põlva linna ja vastupidi), siis tõuseb see näitaja 36%-ni. Kodukoha kandi piires toimus 2246 tööga seotud liikumist ehk 35% kõikidest maakonna piiresse jäävatest liikumistest. Kui arvestada sisse ka Põlva linn, siis kokku toimus 3663 tööga seotud liikumist defineeritud ruumiüksuse piires ehk 57%. Kindla aadressita töökoht maakonnas oli 452 inimesel ehk 7%-il, kellest omakorda 72%-il oli töökoha asukoht teada omavalitsuse tasandil. See number võib viidata mobiilsetele töökohtadele.

Olulisemad liikumissuunad kantide ja Põlva linna vahel on toodud joonisel 5. Välja on jäetud suunad, kus liikumisi oli alla viie. Intensiivsemad vood leidsid aset Põlva linna ja tema naaberlade vahel (Mammaste (133), Himmaste (109), Rosma (93), Kiuma-Tännassilma (69), Peri kandist (62)). Põlva linna liigutakse ka kaugemalt (nt Laheda, Räpina ümbruse, Vastse-Kuuste kant). Põlva linn oli töösihtkohaks 936 linnast väljastpoolt, kuid maakonnas elavale inimesele, hõlmates 15% maakonna sees aset leidvatest elu- ja töökoha vahelistest liikumistest. Põlva linnast välja mujale maakonda liikus töö pärast 302 inimest, hõlmates 5% liikumistest, kellest 251-l oli töökoha konkreetne asukoht teada ka kandi tasandil. Räpina linna pole kantide tasandil eraldi käsitletud, kuid kuna siiski on tegu olulise keskusega piirkonnas, vaadatakse järgnevalt ka konkreetset Räpina linnaga seotud liikumisi. Põlva maakonnast, kuid väljastpoolt Räpina vallasisest linna liikus Räpina linna kokku 250 inimest. Suuremad vood Räpina linna suunas leidsid aset Räpina ümbrusest (99), Linte kandist (44), kuid ka Ruusa (18), Veriora (17) ja Leevaku kandist (14).

Samal joonisel on kujutatud ka ühe ja sama kandi j Põlva linna piires elavate ja töötavate inimeste protsent kõikidest hõivatutest (vt ka lisa 1). Protsentuaalselt olid kõige paiksemad Põlva linna (paigal 62%), Värskas (paigal 55%) ja Räpina kandi elanikud (paigal 54%). Kõige mobiilsemad aga Holvandi, Taevaskoja, Karilatsi ja Võõpsu külade kandi elanikud, kus sama kandi piires elas ja töötas alla 10%.



Joonis 5. Tööränne: elukoht-töökoht suunal liikumised kantide vahel (eraldi välja toodud Põlva linn) ning sama ruumiüksuse raames elavate ja töötavate osakaal. Allikas: REL 2011

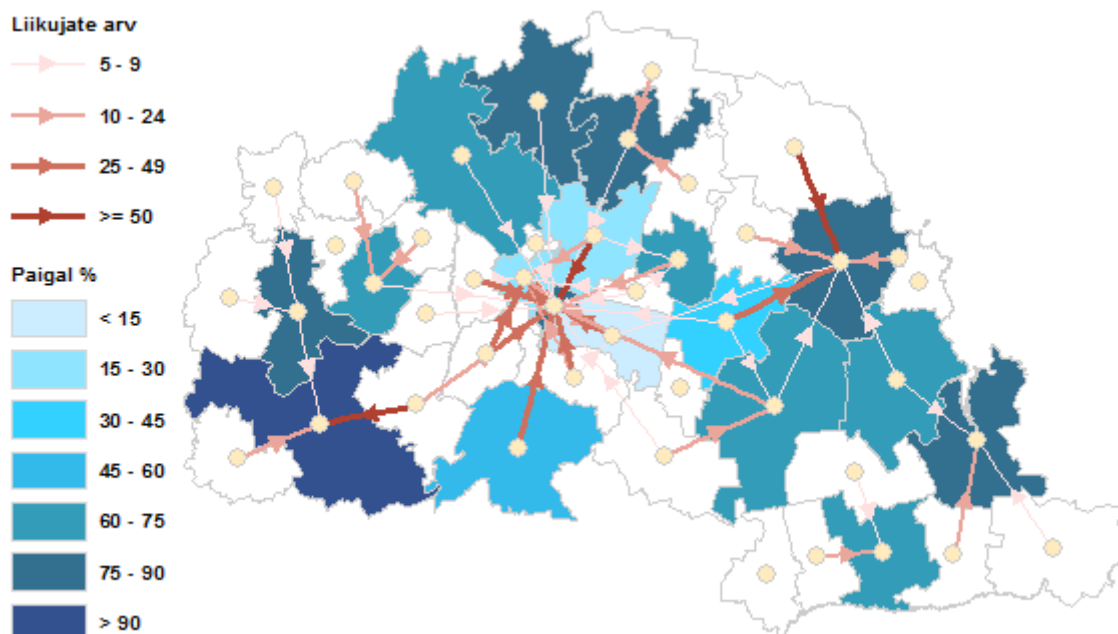
Väljaspool maakonda käis töö 1800 inimest ehk 20% kõigist hõivatutest. Kuid nii maakonna sees kui ka maakonnast väljapoole liikujate arv võis tegelikkuses olla suurem, kuna 9% inimeste puhul ei olnud teada, millises maakonnas töökoht asub. Valdavateks suundadeks maakonnast elu- ja töökohta vahelistest liikumistest oli liikumine Tartu maakonda (952 inimest ehk 53% kõikidest väljapoole Põlva maakonda toimuvatest liikumistest), Võru maakonda (417 liikumist ehk 23%), Harju maakonda (250 inimest ehk 14%). Valga maakonda liikus töö pärast üksnes 5% kõikidest maakonnapiiri ületajatest. Tartu maakonnas oli ülekaalukaks sihtkohaks Tartu linn (72%), Võru maakonna puhul Võru linn (50%) ning Võru vald (23%).

Järgnevalt on tööga seotud pendelrännet vaadatud omavalitsuste lõikes – millised Põlva maakonna omavalitsused on pendelränne osas sihtkohaks naabermaakondadele (allikas REL 2011). Vaadatud on absoluutarve. Tartu maakonnast liikus Põlva maakonda 342 inimest. Tööle käidi pea üle terve maakonna, kuid olulisemateks sihtkohtadeks oli Põlva linn (89 inimest), Räpina vald (69 inimest, millest 53,6% moodustas Räpina linn), Värskala vald (49 inimest), Vastse-Kuuste vald (26 inimest). Suurem osa liikumistest sai alguse Tartu linnast (65%). Voogudesse panustasid ka Ülenurme (21), Meeksi (21) ja Luunja valla (12) elanikud. Võru maakonnast liikus Põlva maakonda 222 inimest. Ka Võru maakonnast käidi tööle pea üle terve Põlva maakonna. Olulisemateks sihtkohtadeks oli Põlva vald (64 liikumist, millest 81% suundusid Põlva linna), Kanepi vald (36), Värskala vald (30), Laheda vald (26). Olulisemad pendelrännevood said alguse Võru linnast (105 inimest) ja Võru vallast (36 inimest). Valga maakonnast liikus Põlva maakonda teiste naabermaakondadega võrreldes vähem inimesi (kokku 58 inimest), kus poole pendelrändemahust moodustas liikumine Valga linnast Värskala valda.

4.2. Õpiränne

Õpirändena on käsitletud olukorda, kus õpilased asuvad sunnilt õppima teise omavalitsuse kooli, kuna vastava astme õppeasutus koduvallas puudub, või vabatahtlikult, kui kool valitakse väljaspool koduvalda sellest hoolimata, et oma vallas on vajalikul kooliastmel õppimisvõimalus olemas (Annus jt 2010). Käesolevalt on analüüsi all olevaks ruumiüksuseks kant ja seega võib õpirände definitsioonis mõiste omavalitsus asendada ka mõistega kant. Väidetud on ka seda, et Põlva maakonna õpilaste tegelik ja rahvastikuregistrijärgne elukoht erineb keskmiselt 8%-il juhtudest (Annus jt 2010). Õpirände kirjeldamiseks on järgnevalt koos käsitletud põhiharidust ja gümnaasiumiharidust pakkuvaid haridusasutusi ning õpilaste elukohtade ja haridusasutuste vahelisi liikumisi, kuid hiljem ka kahte õppeastet eraldi.

2012/2013. õppeaasta seisuga oli Põlvamaal EHIS andmetel elukoht määratud 2974 õpilasele. Põlva maakonna koolides käis neist 2698 ehk 91%. Kodukoha kandi või linna koolis õppis 1666 õpilast ehk 62% õpilastest, mujal käis koolis 1025 õpilast ehk 38% maakonna piires õppivatest õpilastest. Õpirände voogudest annab aimu joonis 6, kus on visualiseeritud vood, kus liikujaid oli vähemalt viis.



Joonis 6. Õpiränne Põlva maakonna sees kantide tasandil (sisse arvestatud ka Põlva linn). Valgega kandid, kus haridusasutusi (põhiharidus, gümnaasium) ei ole¹. Allikas: EHIS

Õpirände voogudesse (nii maakonna sees kui üle maakonnapiiri) panustasid absoluutarvudes kõige enam Põlva linn (101), seejärel Himmaste (82), Kiuma-Tännassilma (78), Põlgaste (71), Linte (68), Peri (63), Rosma (60), Laheda (58), Mammaste (56) ja Ruusa kant (52), kus liikujaid konkreetsest kandist mujale oli üle 50. Suundadest maakonna sees oli kõige tugevamini esindatud Linte kandist Räpina suunas (62), Põlgaste kandist Kanepi suunas (58), Põlva linna

¹ Himmaste kandis suleti 2013. aasta augustis Himmaste Algkool. Kasutatud andmestikus on selle kooliga seotud õpiränne sisse arvestatud.

ümbritsevatest kantidest (Himmaste (50), Kiuma-Tännassilma (48), Mammaste (46), Rosma (45)) Põlva linna suunas ning Laheda kandist (40) Põlva linna suunas. Voogude tugevus on sõltuv õpilaste arvust ning ka haridusasutuste olemasolust konkreetses piirkonnas.

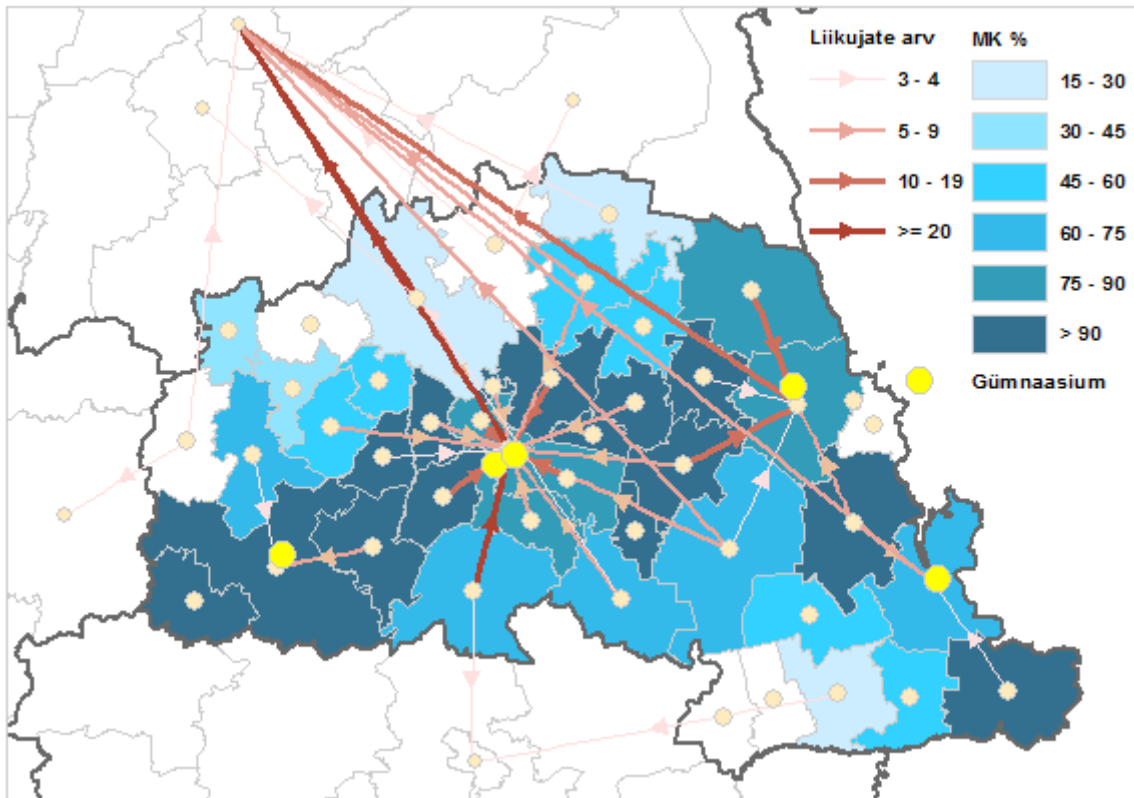
Sama joonis annab aimu, millise kandi või linna õpilased olid paiksemad ja millised liikusid rohkem (vt ka lisa 1). Kõige paiksemad olid Kanepi kandis elavad õpilased, kellest 91% käis ka oma kandi territooriumil asuvas koolis. Järgnes Röpina kant, Põlva linn, Värška kant, Mooste kant, Saverna kant ja Ahja kant, kus samuti üle 75% õpilastest käis elukoha ruumiüksuse piires koolis. Valgega on näidatud kandidid, kus elukoha kandi piires õppivaid õpilasi ei olnud, sest neis kantides ei ole ka põhiharidust või gümnaasiumiharidust pakkuvaid haridusasutusi. Kui arvestada kante, kus vastavad õppeasutused on olemas, siis kõige mobiilsemad olid Rosma, Himmaste ja Mammaste kandi õpilased, kellest alla 30% õppis elukoha kandi haridusasutuses. Arvesse tuleb võtta ka seda, et Himmaste (täna seks suletud) ja Mammaste kandis asuv kool pakub haridust üksnes I ja II kooliastmes ning Rosma kandis asuva kooli näol on tegu erakooliga.

Üle maakonnapiiri liikus 276 õpilast ehk 10% maakonnas elukohta omavatest õpilastest (nende seas võivad olla ka need, kes igapäevases pendelrändes ei osale). Põlva maakonnast üle maakonnapiiri liiguti kõige rohkem Põlva linnast (39), Vastse-Kuuste (35), Valgjärve (29) ja Röpina ümbruse kandist (23). Konkreetsetest suundadest võib välja tuua Vastse-Kuuste kandist (24), Põlva linnast (22), Röpina ümbruse (14) ja Värška kandist (11) Tartu linna, Valgjärve kandist (22) Otepääle, Maaritsast (11) Kambjasse ning Laheda kandist (10) Võru valda liikumist. Põlva maakonna koolidesse mujalt tuli 91 õpilast, kellest 76 ehk 84% oli pärit naabermaakondadest (Võrumaalt 44, Tartumaalt 28 ja Valgamaalt 4 õpilast). Väljastpoolt maakonda tulnutele oli peamiseks sihtkohaks Laheda kant (22), mis võib tegelikult olla tingitud seal asuvast lastekodust, Orava kant (14), Röpina ümbruse kant (12), Põlva linn (11) ja Rosma kant (10). Olulisemate suundadena võib nimetada Võru maakonnast Meremäe vallast Orava kanti, Lasva vallast Laheda kanti, Tartu maakonnast Meeksi vallast Röpina ümbruse kanti, Tartu linnast Põlva linna ja Laheda kanti liikumist.

Põlva maakonnas elukohta omavaid gümnaasiumiõpilasi oli 2012/2013. õppeaasta seisuga kokku 667, moodustades 22% kõikidest põhi- ja gümnaasiumihariduse omandajatest. Maakonnas on gümnaasiume kokku viis (nii 2012/2013. kui 2013/2014. õppeaasta seisuga): Põlva Keskkool ja Põlva Ühisgümnaasium Põlva linnas, Röpina Ühisgümnaasium Röpina linnas, Kanepi Gümnaasium Kanepi alevikus ning Värška Gümnaasium Värška alevikus. Lisaks on Röpinas tegutsev ka Röpina Aianduskool, kuid kasutatud EHIS andmetes ei ole kajastatud kutsehariduse omandamisega seotud liikumisi. Värška kandi gümnaasiumiõpilastest õppis 69% elukohajärgses koolis. Kanepi puhul oli antud näitaja 92%, Röpina puhul (sh Röpina kandi õpilased) 80% ja Põlva linna puhul 85%.

Gümnaasiumiõpilaste liikumistest annab aimu joonis 7, kus on toodud olulisemad vood nii maakonna sees kui üle maakonnapiiri ning maakonna haridusasutustes õppivate gümnaasiumiõpilaste osakaal kandi tasandil (sh Põlva linn). Maakonna koolides õppis 504

õpilast ehk 76% gümnaasistidest. Maakonnas asuvates koolides käisid kõige enam Kanepi piirkonnas (nt Kanepi, Kooraste, Põlgaste) ja ka Põlva linna ümbruse kantides elavad õpilased (vähemalt 75% kandis elavatest gümnaasiumiealistest õpilastest). Väljaspool maakonda õppis 163 õpilast (24%) ning mujale õppima käidi enamasti maakonna piiriäärsetelt aladelt. Peamiseks sihtkohaks väljaspool maakonda olid Tartu maakond (137 õpilast ehk 84%), seejärel Võru maakond (12 õpilast ehk 7%). Elukohast väga kaugel gümnaasiumiharidust omandavaid võib tegelikkuses iseloomustada haridusasutuse omaavalitsuse territooriumil elamine, mis ei kirjelda niivõrd igapäevast elukoha ja kooli vahel liikumist, kuivõrd kooli valikut.

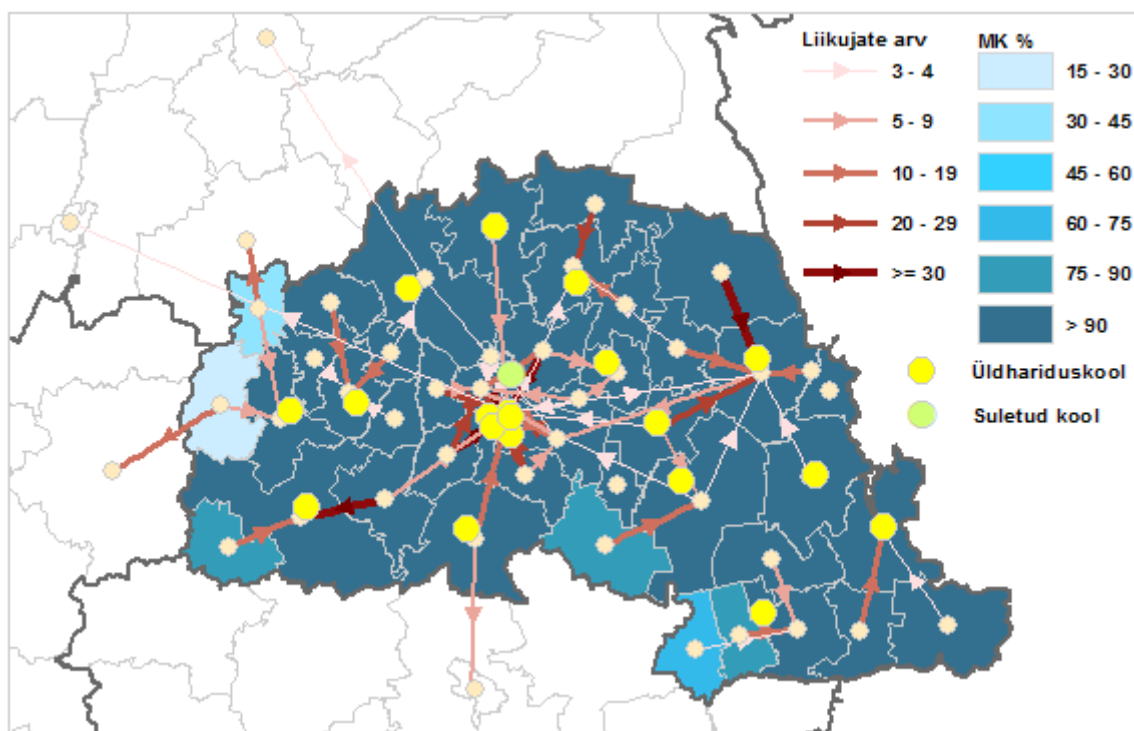


Joonis 7. Põlva maakonnas elavate gümnaasiumiõpilaste õpiränne. Maakonnas õppijate protsent tähistab maakonnas tegutsevates haridusasutustes gümnaasiumiharidust omandavate õpilaste osakaalu kantide (Põlva linna) tasandil (Võõpsu külade ja Lepassaare kandis gümnaasiumiõpilasi kasutatud andmete järgi ei elanud). Allikas: EHS

Põlva maakonnas elukohta omavaid põhikooliõpilasi oli 2012/2013. õppeaasta seisuga 2307, moodustades 78% põhi- ja gümnaasiumihariduse omandajatest. Käesoleva ehk 2013/2014. õppeaasta seisuga on maakonnas kokku 18 põhiharidust pakkuvat haridusasutust (v.a hariduslike erivajadustega laste kool). Erinevus 2012/2013. ja 2013/2014. õppeaasta vahel on see, et 2013. aasta augustis suleti Himmaste Algkool, mistõttu erinevad nüüdseks suletud koolis käinud laste liikumised kasutada olevatest andmetest.

Põhikooliõpilaste liikumistest annab aimu joonis 8, kus on toodud olulisemad suunad nii maakonna sees kui üle maakonnapiiri ning maakonna haridusasutustes õppivate põhikooliõpilaste osakaal kandi tasandil (sh ka Põlva linn). Maakonna koolides õppis 2194

õpilast ehk 95% põhikooliealistest. Väljaspool maakonda 113 õpilast ehk 5%, enamasti maakonnapiiri äärsetelt aladelt (nt Valgjärve, Maaritsa, Lepassaare kant).



Joonis 8. Põlva maakonnas elavate põhikooliõpilaste õpiränne. Maakonnas õppijate protsent tähistab maakonnas tegutsevates haridusasutustes põhiharidust omandavate õpilaste osakaalu kantide (Põlva linna) tasandil. Allikas: EHS

4.3. Regionaalse pendelrände kordusuuringu tulemused Põlva maakonna jaoks

Järgnev ülevaade toetub 2013. aastal Tartu Ülikooli inimgeograafia ja regionaalplaneerimise õppetooli poolt läbi viidud uuringu „Regionaalse pendelrände kordusuuring“ tulemustele, käsitledes lähemalt Põlva maakonnaga seotud liikumisi. Uuringus vaadatakse igapäevast ja sesoonsel ruumilist mobiilsust, võttes arvesse inimeste jaoks olulisi tegevuskohti. Nendeks on elukoht (nn koduankurpunkt), töökoht (nn tööaja ankurpunkt) ja vaba aja veetmise kohad (nn sekundaarsed ankurpunktid), mis on defineeritud ankurpunktide meetodi abil (vt lähemalt „Regionaalne pendelrändeuuring“ (2010) ja „Regionaalse pendelrände kordusuuring“ (2013)). Tuginedes uuringus käsitletud inimeste igapäevastele liikumistele ja suundadele, on võimalik eristada maakonna jaoks olulisi tõmbekeskusi.

Uuringus käsitletud ajaperioodiks on 01.03.2013–28.02.2013. See on omakorda jagatud kaheks alamperioodiks – tööperiood (märts kuni mai 2012 ja september 2012 kuni veebruar 2013) ning suveperiood (juuni kuni august 2012) –, mis võimaldab hinnata liikumiste sesoonsust. Ruumiliste üksustena on vaatluse all olevas uuringus kasutatud mobiilimastide teeninduspiirkondi, mida on nimetatud piirkondadeks. Need piirkonnad ei seostu alati

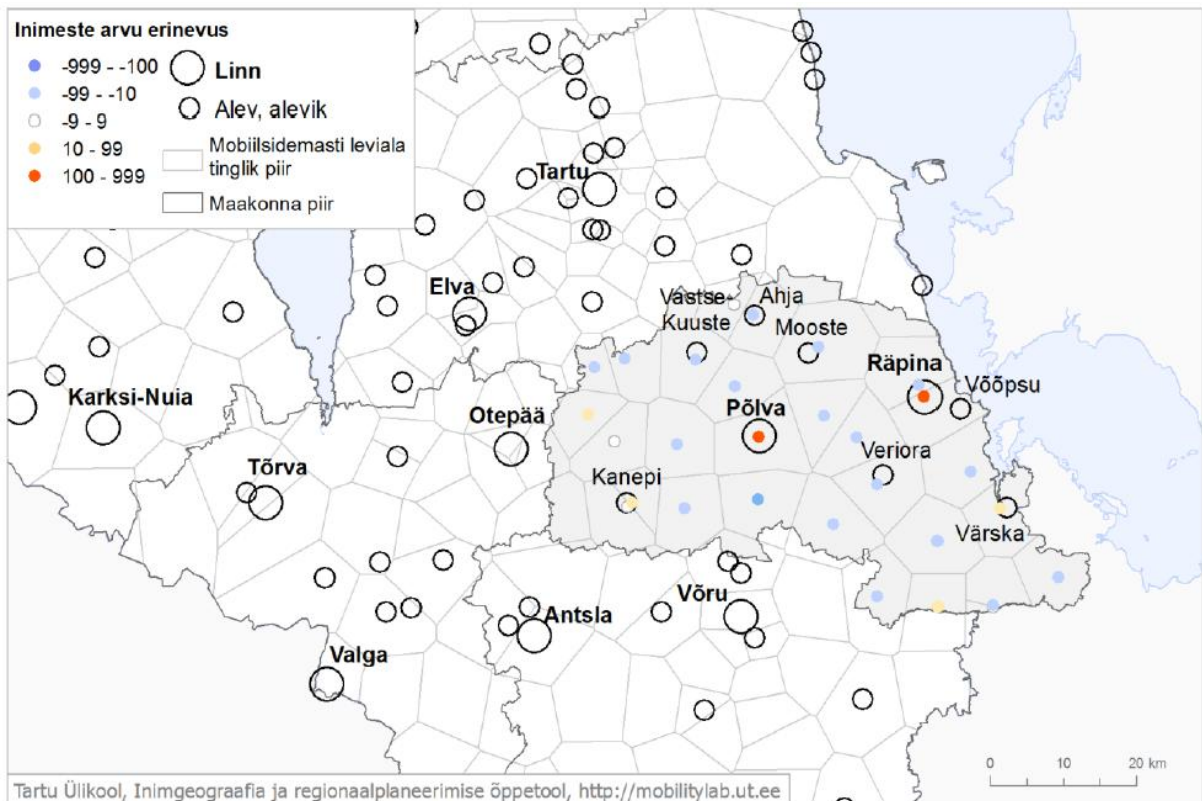
konkreetsete kohtade või keskustega. Tõlgendamisel tuleb arvesse võtta, et nende piirkondade piirid ei kattu otseselt kohalike omavalitsuste või kantide piiridega.

4.3.1. Piirkondade saldo ankurpunktide vahelise liikumise põhjal

Saldona on käsitletud piirkonda sisse tulijate ja piirkonnast lahkujate vahet. Piirkonda sisse liikuvad inimesed on need, kelle tööaja ankurpunkt paikneb vastavas piirkonnas, elukoha ankurpunkt aga mujal piirkonnas. Piirkonnast väljujad on need, kelle elukoha ankurpunkt paikneb vastavas piirkonnas, tööaja ankurpunkt aga mõnes teises piirkonnas. Kokku on liidetud kõik konkreetse piirkonda sisenejad ning kõik sellest väljujad ja seejärel leitud nende erinevus (sisenejate koguarvust on lahutatud väljujate koguarv). Positiivne saldo viitab sellele, et neisse piirkondadesse käivad inimesed igapäevaselt tööle, kooli, kuid ka teenuseid tarbima, samas on see piirkond oluline ka seal elavatele inimestele.

Summaarselt seostub tööajal Põlva linnaga igapäevaselt 3751 liikumist ning Räpina linnaga 1827 (koos Köstrimäe piirkonnaga), mis hõlmab nii piirkonda sisse kui välja liikujaid, viidates liikumiste kogumahule. Põlva maakonnas on võimalik eristada kuus piirkonda, kus tööperioodil on saldo positiivne (joonis 9). See viitab sellele, et päevasel ajal kasvab nendes piirkondades olevate inimeste arv muude piirkondade arvelt ehk toimub inimeste koondumine. Tugevamani kerkivad esile Põlva ja Räpina linn. Piirkonnad, mis on kaardil tähistatud sinise punktiga, kirjeldavad alasid, kus rahvaarv päevasel ajal väheneb. Tegu on piirkondadega, kust inimesed lahkuvad, et minna tööle, kooli või teenuseid tarbima (ehk tegu on piirkondadega, mille arvelt keskused rahvastikus võidavad). Põlva maakonnas on sellisteks piirkondadeks linnadega külgnevad alad, kuid ka mõnede alevike ja külade naaberalad.

Sekundaarsete ankurpunktide näol on tegu elukoha ja tööaja koha järel oluliste viibimiskohtadega. Need võimaldavad kirjeldada vaba aja kasutust. Elukoha ja sekundaarsete ankurpunktide vaheliste liikumiste korral tööperioodil on positiivse saldoga enamasti vastupidiselt need piirkonnad, mille saldo oli negatiivne elukoha ja tööaja ankurpunktide võrdluses. Näiteks on Põlva linn negatiivse saldoga (-714), paljude Põlva linnaga külgnevad piirkonnad aga positiivse saldoga ning seda ka suveperioodil (Regionaalse pendelrände kordusuuring (joonis 25, 26)). Kui rääkida sekundaarsete ankurpunktidega seotud voogudest, on nii Põlva kui Räpina linn ka sellest aspektist lähtuvalt väga olulised keskused.



Joonis 9. Piirkonda sisse ja välja liikuvate (elukoha ja tööaja ankurpunktide vaheline liikumine) inimeste arvu erinevus Põlva maakonnas tööperioodil. Allikas: Ahas, Silm 2013

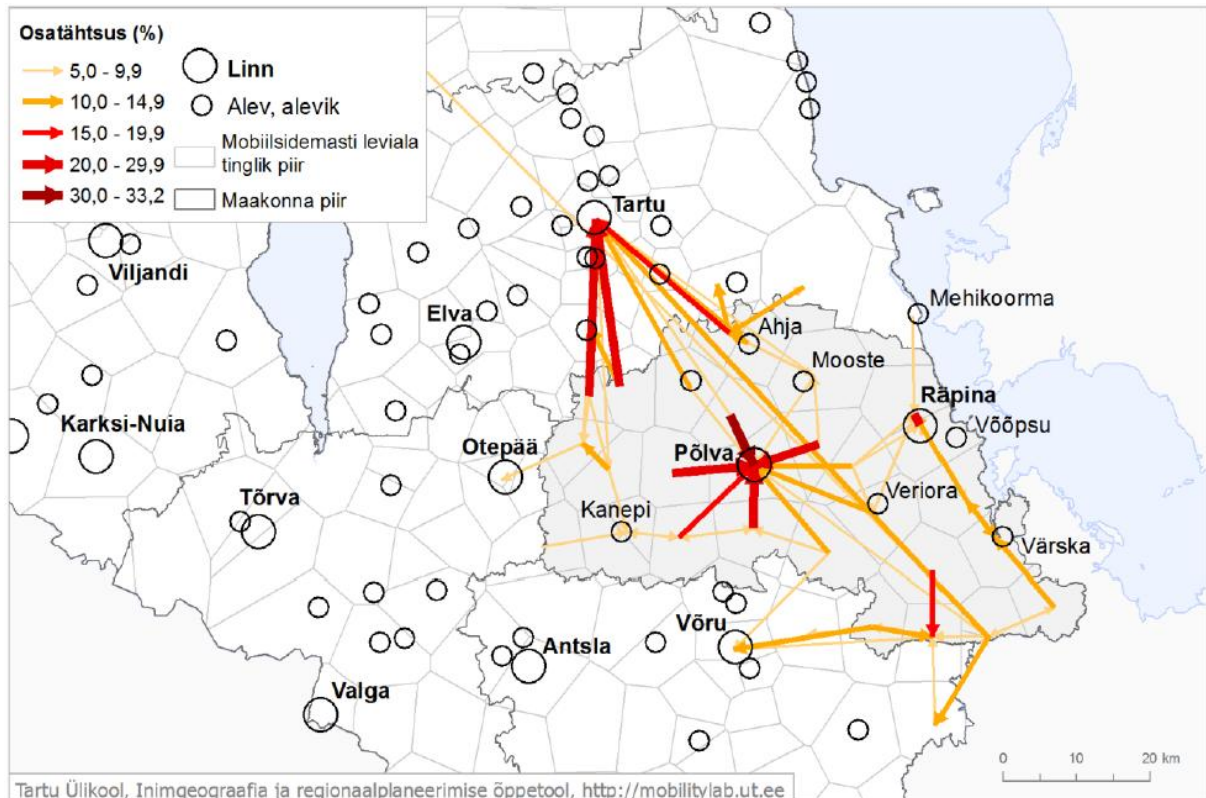
Inimeste osatähtsus, kelle elukohta ja tööaja ankurpunkt paikneb tööperioodil samas piirkonnas, varieerub Põlva maakonnas defineeritud piirkondades 20,0–79,9% vahel. Väiksem näitaja tähistab suuremat tööajal mujale piirkonda liikuvate inimeste osatähtsust. Näiteks Põlva linnas on nimetatud näitaja 60,0–79,9%, linnaga külgnevates piirkondades aga 40,0–59,9%, mis tähendab seda, et suurem osa Põlva linna elanikest omavad töökohta või õpivad linnas, naaberladelt aga liigutakse tööle või kooli elukohast erinevasse piirkonda. Kui vaadata maakonda tervikuna ja võrrelda seda teiste maakondadega (nt Harjumaa, Tartumaa), siis nende inimeste osakaal, kelle tööaja ankurpunkt paikneb elukohaga samas piirkonnas, on Põlva maakonnas suurem. Samas, kui võrrelda maakonnakeskusi, siis liigub Põlva linnast protsentuaalselt välja rohkem inimesi kui nt Tallinnast, Tartust, Pärnust, Kuressaarest, Valgast või Kärdlast. Suveperioodil nimetatud näitaja paljudes Põlva maakonna piirkondades väheneb ehk nende inimeste arv, kelle tööaja ankurpunkt erineb koduankurpunktist, kasvab, mis viitab sellele, et inimesed on siis mobiilsemad (Regionaalse pendelrände kordusuuring (joonis 13, 14)).

4.3.2. Tõmbekeskuste mõjualad ankurpunktide vahelise liikumise põhjal

Järgnevalt on esitatud olulisemad liikumismahud ja suunad, et tõlgendada seda, millised keskused on milliste piirkondade jaoks olulisemad sihtkohad. Vaadatakse elukoha ja tööaja ankurpunkti vahel liikujate osatähtsust piirkonna elukohtade arvust tööperioodil.

Pendelrände kordusuuringus on esitatud liikumised, kus liikujate hulk on 10 või rohkem inimest ning piirkonnast tööajal mujale liikujate osatähtsus vähemalt 5%.

Joonisel 10 on näha, et Põlva linn on tööperioodil maakonnas elavatele inimestele tugev tõmbekeskus, eelkõige Põlva linna ümbritsevatele piirkondadele. Olulist maakonnapiiriülest mõju Põlva linn ei oma. Teiste naaberpiirkondadele tõmmet omavate piirkondadena võib nimetada Räpinat, lisaks Orava, Väraska, Saverna, Kanepi ja Ahja piirkond.



Joonis 10. Elukohta ja tööaja ankurpunkti vahel liikujate osatähtsus piirkonna elukohtade arvust Põlva maakonnaga seotud liikumistes tööperioodil. Allikas: Ahas, Silm 2013

Piirkondadel, mis asuvad maakonnapiiril, on tõmme naabermaakondade keskustesse. Eelkõige on see selgelt näha Tartu linna, kuid vähemal määral ka Võru ja Otepää korral. Tartu linna võib lugeda Põlva linna kõrval tugevaks konkurendiks ja seda nii töökohtade kui teenuste pakkujana. Maakonna tasandil on Põlva linn väga oluline sihtkoht ka elukohta ja sekundaarsete ankurpunktide vaheliste liikumiste võrdluses, kuid olulisuse säilitab ka Tartu linn. Jällegi on sidemed tugevamad Põlva linna ja lähipiirkondade vahel, kuid mõju ulatub ka kaugemale (Regionaalse pendelrände kordusuuring (joonis 27)).

4.4. Liikumisvõimalused

Maapiirkondades on keskuste ja selle tagamaa vaheliste ühenduste tagamisel määrava tähtsusega erinevad liikumisvõimalused, eelkõige mootortransport, mille abil on kergesti ligipääsetavad paljud piirkonnad. Põlva maakonna territooriumil toimib 2013. aasta

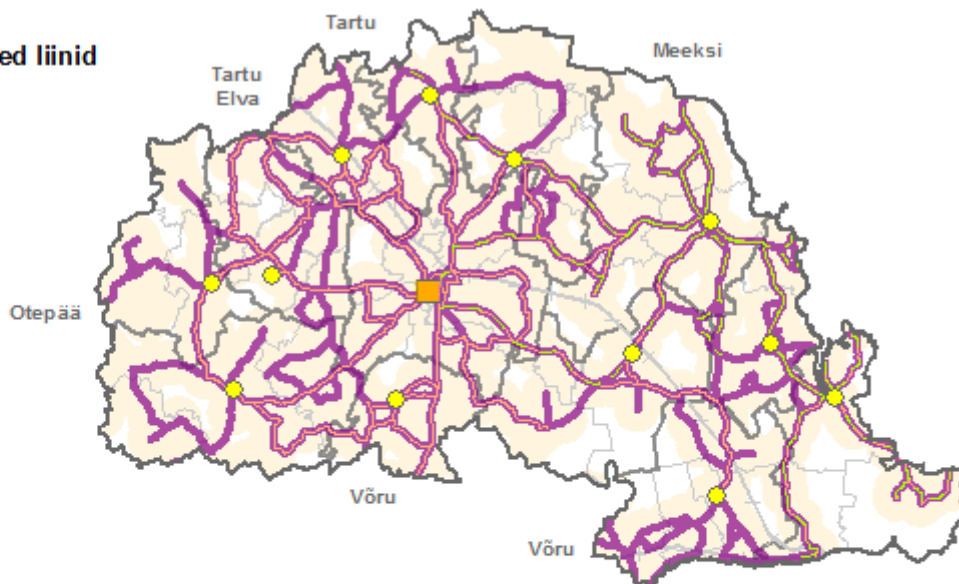
novembrikuu seisuga üle 60 maakonnaliini, mis teevad esmaspäevast reedeni ühel päeval kokku üle 180 reisi. Lisaks sõidab tööpäevadel mitmeid riigisiseseid kaugliine, mis ühendavad omavahel suuremaid keskusi ja koolipäevadel kohalike omavalitsuste poolt finantseeritud valla- või õpilasliine, mis mõlemad toetavad terve maakonna ühistranspordivõrgu toimimist ja inimeste liikumist. Põlva maakonna ühistranspordivõrgule pakub tuge ka rongiliiklus.

Järgnevalt on käsitletud bussiliine, mis toimivad esmaspäevast reedeni (sh liinid, mis toimivad üksnes kooliperioodil). Eristatud on hommikust perioodi (enne 10:00), kus inimesed liiguvad tööle ja kooli, lõunast perioodi (10:00–15:00) ning pärastlõunast ja õhtust perioodi (pärast 15:00), mil liigutakse tagasi koju (joonis 11). Ühistranspordi liinivõrk on kõige tihedam hommikul. Lõuna ajal on liinivõrk hõredam ning pärastlõunal ja õhtu poole ühenduste arv kasvab taaskord. Liinivõrk on tihedam ka maakonnakeskuse ja kohalike keskuste vahele jäävatel aladel. Joonistel on eraldi näidatud piirkondade ühendused maakonnakeskuse ning Räpina linna suunas nii hommikupoolisel, lõunasel kui ka õhtusel ajal (arvestatud bussi marsruudi algusaega). Maakonnakeskusega on ühendused tagatud vallakeskustest (nt Ahja, Vastse-Kuuste, Valgjärve, Orava, Veriora jne) ja tagasi mitu korda päevas. Vallakeskustest kaugemale jäävatel aladel on ühendus selle keskusega vähemalt hommikul ja õhtul. Otseühenduse puudumisel maakonnakeskusega on võimalik ümber istuda olulisematest sõlmpunktidest.

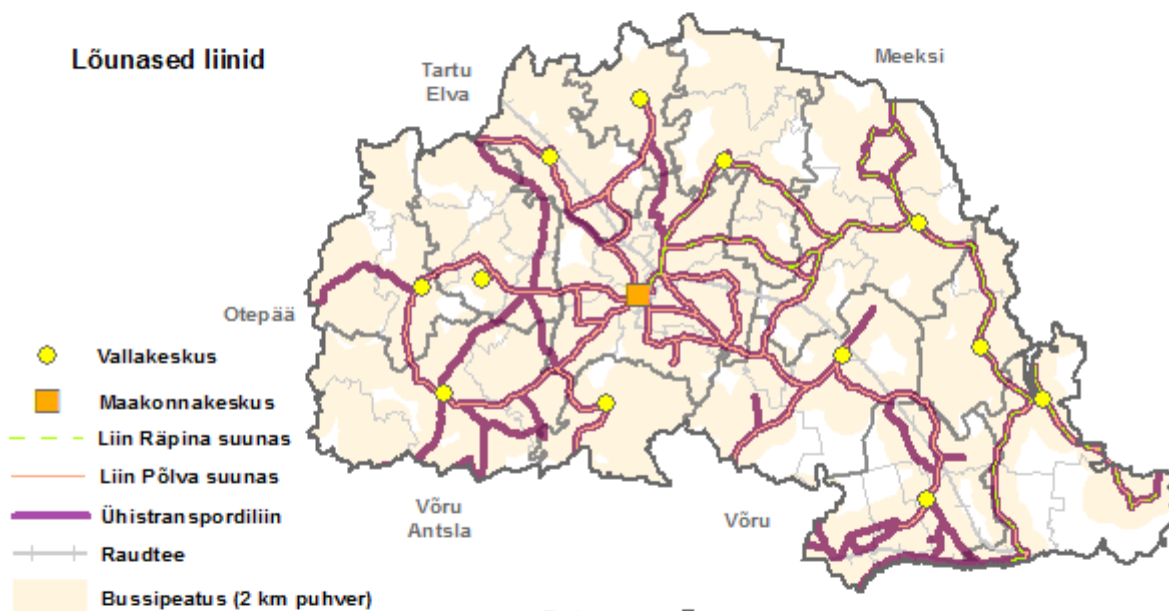
Üle maakonnapiiri on maakonnaliinide abil ühendused olemas Tartu maakonnaga Tartu linna suunas ning Meeksi vallaga. Valga maakonnast on ühendus Otepääga Saverna kandist (Valgjärve vald). Võru maakonnaga on ühendusi rohkem, tagades need eelkõige Võru ja Põlva linna vahel. Riigisiseste kaugliinidega on Põlvast ühendus Võru ja Tartu suunal. Värskast läbi Räpina ja Ahja Tartu suunas ning Kanepist ja Savernast Tartu ja Võru suunas (joonis 12).

Lisaks maakonnaliinidele on mõned omavalitsused sisse seadnud ka vallaliinid, mille eesmärk on tagada õpilaste jõudmine koolidesse ja tagasi koju. Vastavalt vajadusele ja võimalustele on korraldatud erinevad bussiringid (näiteks on Laheda omavalitsus korraldanud hommikul kolm erinevat bussiringi ning õhtul nelja erineva väljumisajaga bussiringid). Mitmed õpilasliinid on integreeritud maakonnaliinidega (väljuvad üksnes kooliperioodil), tagades liikumise nii õpilastele kui kõikidele teistele elanikele. Maakonnavõrku integreerimata õpilasliinidel on reeglina võimalik sõita ka teistel, kuid kohaliku omavalitsuse poolt korraldatud õpilasveo eesmärgil korraldatud liine iseloomustab konkreetse kooli ja selle õpilaste vajadustest lähtumine (nt õhtused väljumised kohe pärast koolitundide lõppu), mis muudab selle teenuse tööks käiva inimese jaoks ebaregulaarseks.

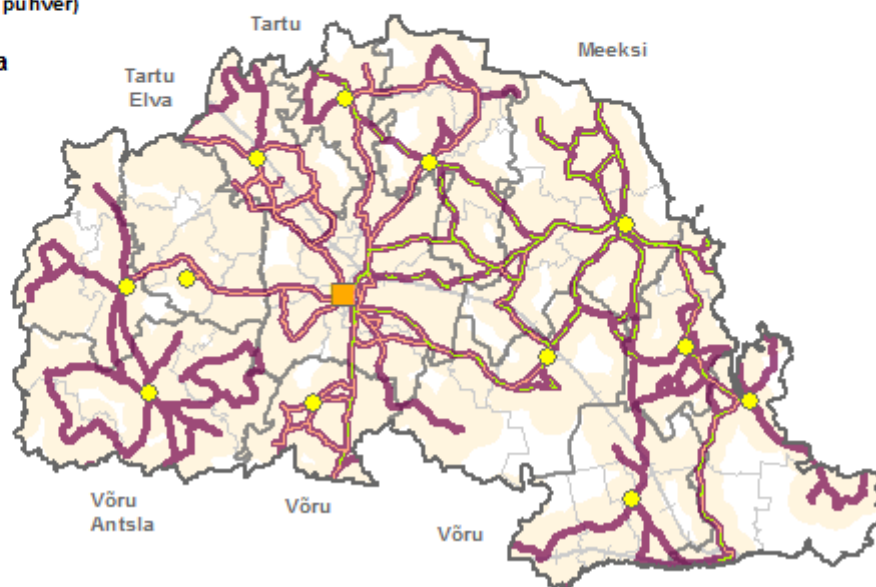
Hommikused liinid



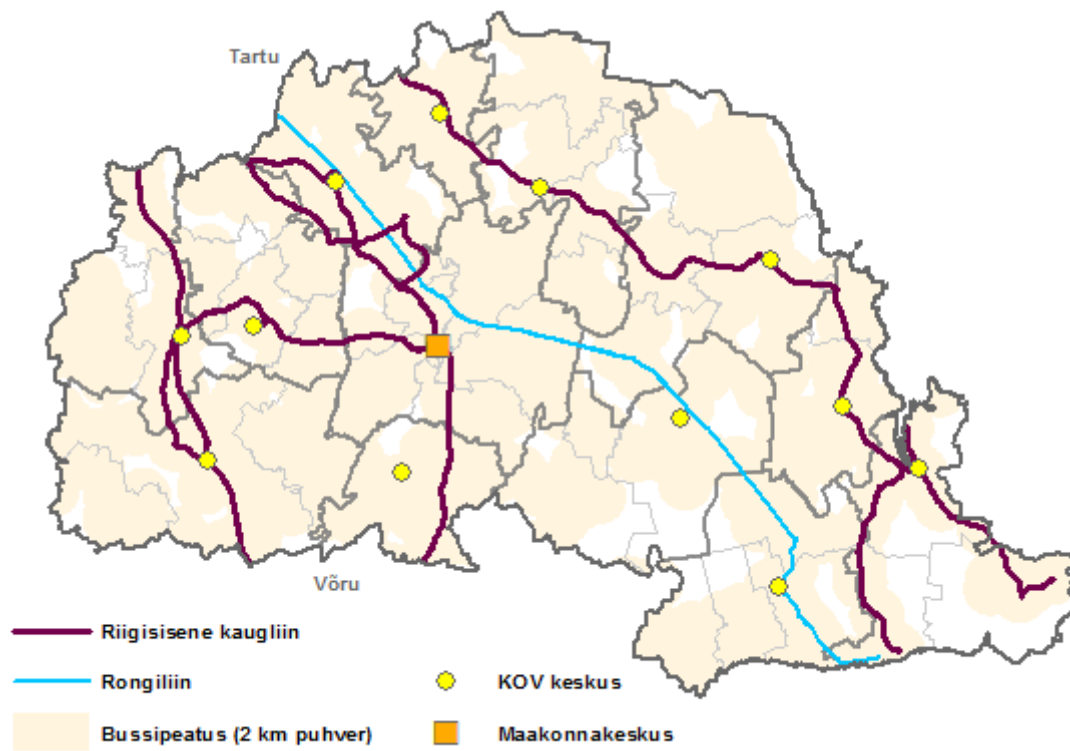
Lõunased liinid



Pärastlõunased ja õhtused liinid



Joonis 11. Põlva maakonna territooriumil tegutsevate maakonnaliinide marsruudid hommikul, lõunal ning pärastlõunal ja õhtul (esimese väljumise kellaaja järgi)

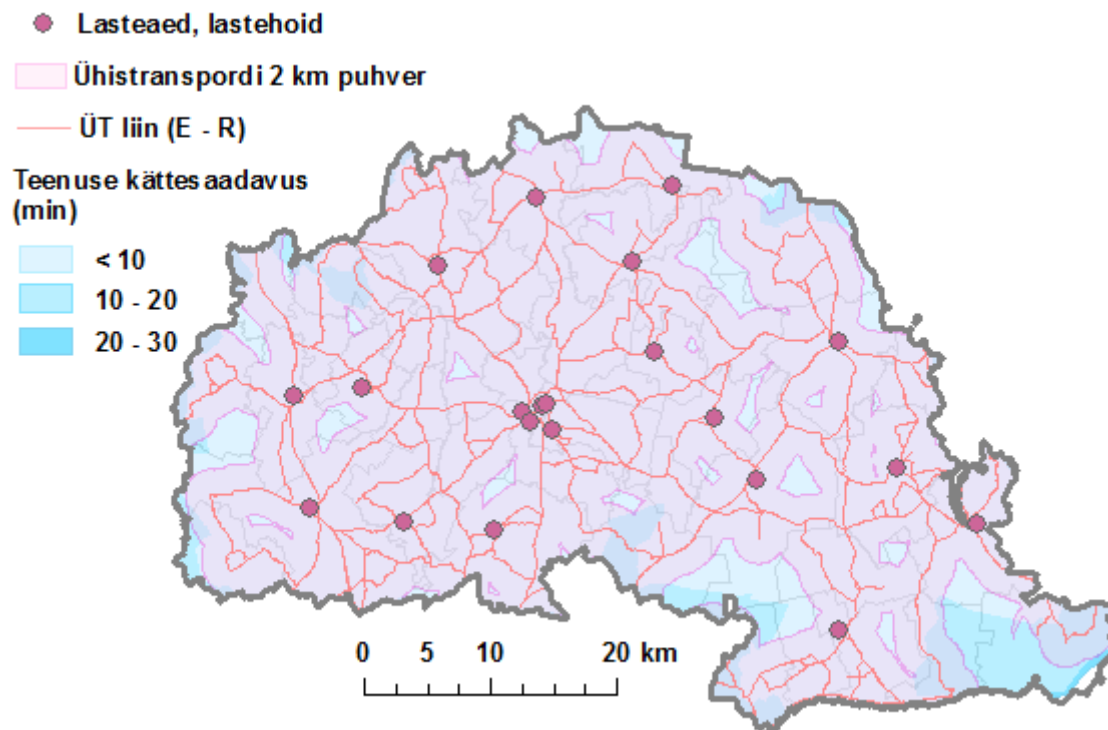


Joonis 12. Põlva maakonna territooriumil sõitvad riigisisesed kaugliinid ja rongiliin

5. Maakonna sotsiaalse infrastruktuuri teenustebaas

Käesolevas peatükis vaadatakse, millised on olulisemad muutused, mis on kantide sotsiaalse infrastruktuuri teenustebaasis teemaplaneeringu koostamise ja 2013. aasta võrdluses toimunud. Sotsiaalse infrastruktuuri teemaplaneeringuga eristatakse esmatasandi teenuseid (põhiteenused), mille näol on tegu teenustega, mis peavad olema inimestele igapäevaselt ja võimalikult lihtsalt kättesaadavad (nt haridus, tervishoiuteenus jne) ja tugiteenuseid (täiendavad teenused), mille näol on tegu muude, perioodiliselt kasutatavate, kuid siiski oluliste teenustega (nt raamatukoguteenus). Kantide lõikes olemasolevad teenused ja aset leidnud muutused on esitatud tabelina lisis 2.

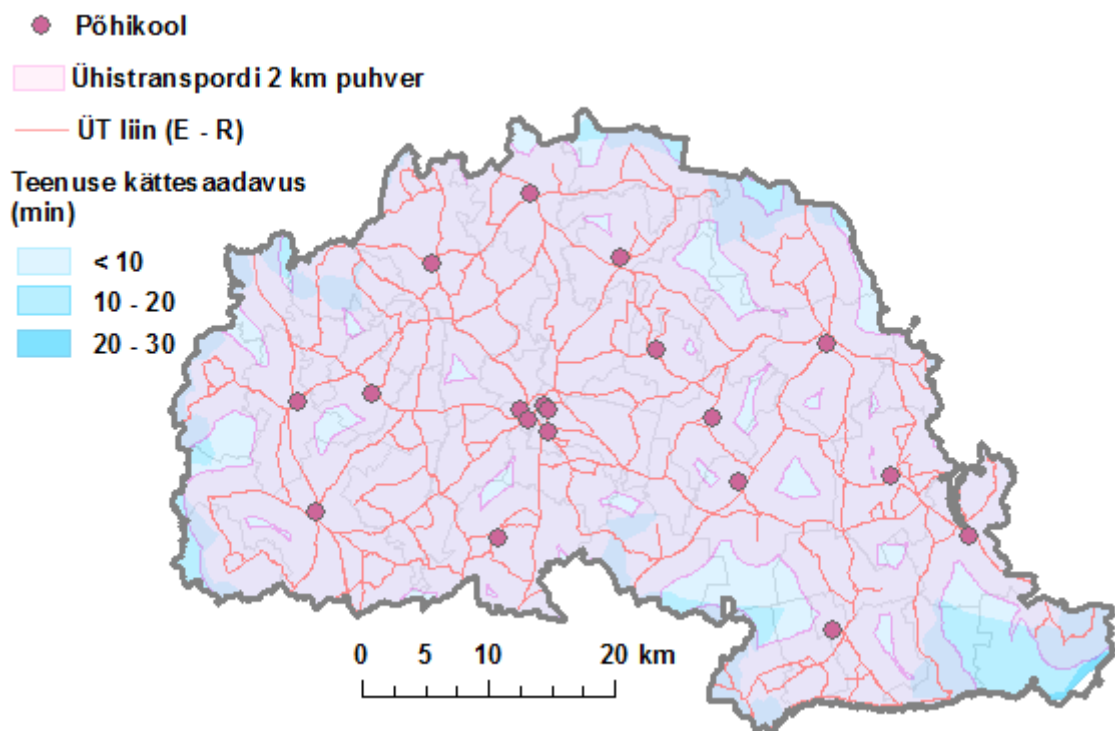
Hariduse näol on tegu esmatasandi teenusega, mis peab olema inimesele igapäevaselt ja võimalikult lihtsalt kättesaadav. Põlva maakonnas alusharidust andvad asutused on tegutsevad 16 kandi territooriumil lasteaedade ja lastehoidude näol (joonis 13). Lisaks on mitu lasteaeda Põlva linnas. Suurima laste arvuga on Mammastes asuv lasteaed, mis asub Põlva linna piiri ääres Mammaste külas ning Rāpinas ja Põlvas asuvad lasteaiad. Väiksema laste arvuga on Põlgastes, Oraval ja Mikitamäel asuvad lasteaiad, kus 2013/2014. õppeaasta seisuga on kirjas veidike alla 20 lapse. Üldiseks trendiks 2008. ja 2013. aasta võrdluses on olnud koolieelikute koguarvu stabiilsena püsimine. Alushariduse teenuse kättesaadavuses ei ole vaadeldava perioodi jooksul olulisi muutusi toimunud, kuid näiteks on Ahja Lasteaed Illikuku juurde lisandunud 6–7-aastaste laste rühm ning renoveeritud Rāpina lasteaed Vikerkaar ruumid Rāpinas).



Joonis 13. Lasteaedade ja lastehoidude paiknemine

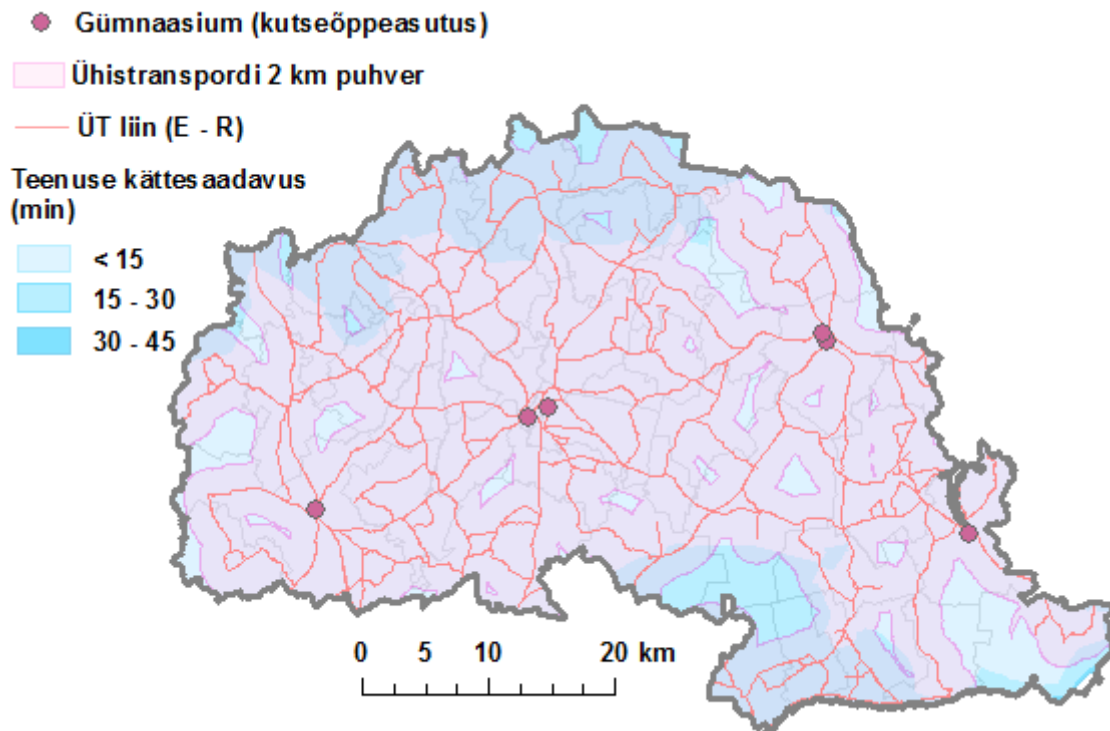
Kehtivas sotsiaalse infrastruktuuri teemaplaneeringus on eraldi käsitletud alghariduse ja põhihariduse valdkonda. Vastavalt 01.09.2010 jõustunud põhikooli- ja

gümnaasiumiseadusele ei eristata enam algharidust põhiharidusest, küll aga eristatakse kolme kooliastet (I – 1.–3. klass, II – 4.–5. klass, III – 7.–9. klass). Üldiseks trendiks Põlvamaal on olnud õpilaste arvu vähenemine kõikides kooliastmetes. Noorte, kooliealiste arv on viimase viie aasta jooksul vähenenud 23%, mis on tinginud mitmete koolide või õppeastmete sulgemise. Suletud on Vana-Koiola Kool Laheda kandis, Valgjärve Põhikool Valgjärve kandis, Naha Algkool Linte kandis, Himmaste Algkool Himmaste kandis ning Põlgaste Lasteaed-Algkooli algkooli osa, tegutsedes edasi ainult lasteaiana. Praegu tegutseb Põlvamaal 19 põhiharidust andvat kooli (joonis 14), millest 18 pakuvad haridust kõigis kolmes astmes (v.a Mammaste Lasteaed ja Kool) ning neist üks on hariduslike erivajadustega lastele suunatud kool asukohaga Põlva linnas.



Joonis 14. Põhiharidust pakkuvate haridusasutuste paiknemine

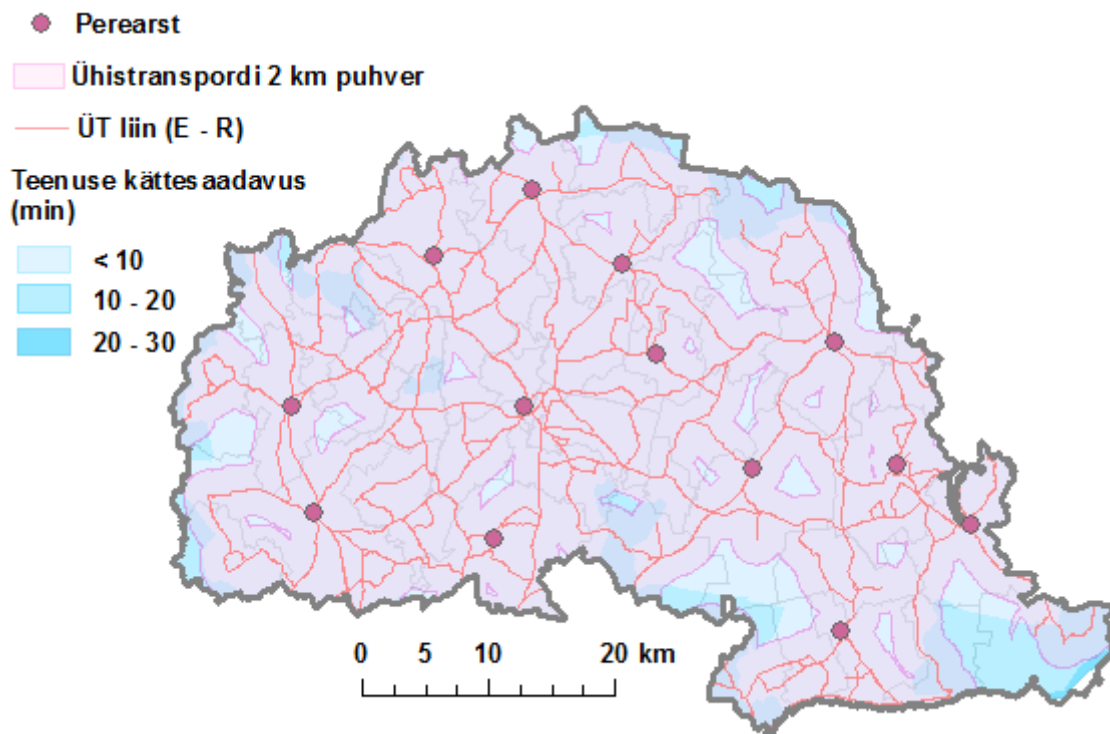
Gümnaasiumiharidust pakuvaid koole on Põlva maakonnas kuus (joonis 15). Nendeks on Kanepi Gümnaasium, Põlva Ühisgümnaasium, Räpina Ühisgümnaasium, Värskas Gümnaasium ja Põlva Keskkool. Sisse on arvestatud ka kutseõppeasutus Räpina Aianduskool, kus lisaks kutsele on võimalik omandada ka keskhariidust. Suurimaks muutuseks gümnaasiumivõrgus on Ahjal asuva Friedebert Tuglase nim Ahja Keskkooli gümnaasiumiosa sulgemine (tegutseb edasi Friedebert Tuglase nim Ahja Koolina) ning seega ei ole Ahja kandis enam võimalik keskhariidust omandada, mis tingib selle piirkonna gümnaasiumiealiste liikumise maakonnas tõenäoliselt kas Põlva või Räpina suunas või üle maakonnapiiri Tartu suunas (nt Tartu linna gümnaasiumid, Võnnu Keskkool).



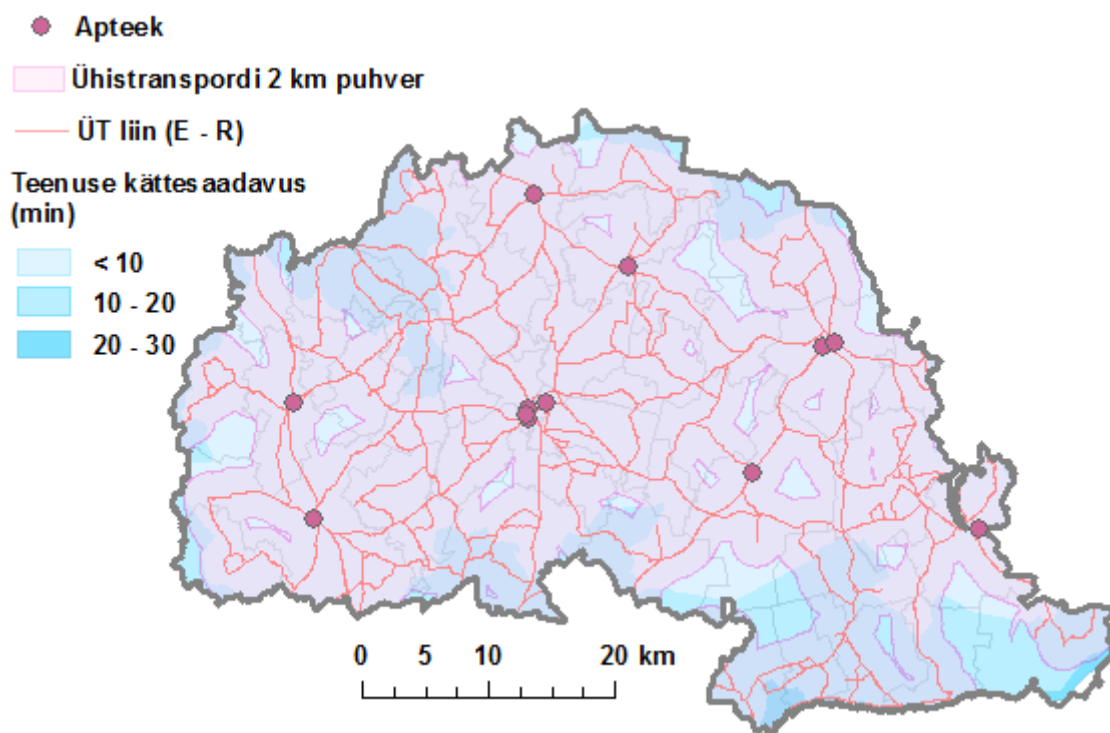
Joonis 15. Gümnaasiumiharidust pakkuvate haridusasutuste paiknemine

Perearstiteenus on kättesaadav 12 kandis: Laheda, Kanepi, Saverna, Vastse-Kuuste, Ahja, Mooste, Kauksi, Räpina ümbruse, Veriora, Mikitamäe, Värska ja Orava kant (joonis 16). Mitmed perearstipraksised tegutsevad ka Põlva linnas (kokku 7). Eelpool nimetatud kantides on teenus küll kättesaadav, kuid paljudel juhtudel on tingimuseks see, et perearsti või pereõe vastuvõtt toimub üksnes teatud päevadel nädalas ning seejuures ka teatud kellaaegadel (nt Verioral, Savernas, Lahedal). Tänapäeval ei ole perearstiteenus enam kättesaadav Kõlleste vallas Krootusel (lähim perearst asub Valgjärve vallas Saverna kandis).

Põlvamaal on 13 apteeki, millest viis paikneb Põlva linnas ja kaks Räpina linnas (joonis 17). Lisaks on teenus kättesaadav Ahja, Veriora, Mooste, Saverna, Kanepi ja Värska kandis. Naabermaakondades asub lähim apteek Valgamaal Otepääl, Võrumaal Võrus ja Vastseliinas, Tartumaal Mehikoorma alevikus, Võnnu alevikus, Roiu alevikus, Kambja alevikus, mis võimaldab ühistranspordiühenduste olemasolul teenust tarbida ka seal. Apteegiteenus ei ole enam kättesaadav Veriora vallas Leevi kandis, küll aga on jäänud apteek Veriora alevikku. Samuti on suletud apteek Kõlleste vallas Krootuse kandis. Naabruses aga paikneb Saverna kandis asuv apteek. Suletud on ka Vastse-Kuustel asunud apteek.



Joonis 16. Perearstiteenuse paiknemine



Joonis 17. Apteekide paiknemine

2013. aasta seisuga tegutseb Põlvamaal 14 hooldekodu ja hooldusravi teenust pakkuvat asutust, millest üks on erihooldekodu. Ööpäevast hooldusteenust võimaldavate kohtade arv

on suurenenud näiteks Rāpinas. Päevakeskusi on maakonnas kokku viis, millest kaks paiknevad Põlva ja Rāpina linnas. Lisaks toimivad päevakeskustena või asendavad selle tegevust mitmed külakeskused ja seltsimajad, kus erinevate tegevuste raames sisustatakse inimeste vaba aega (nt Põlva valla kandidid).

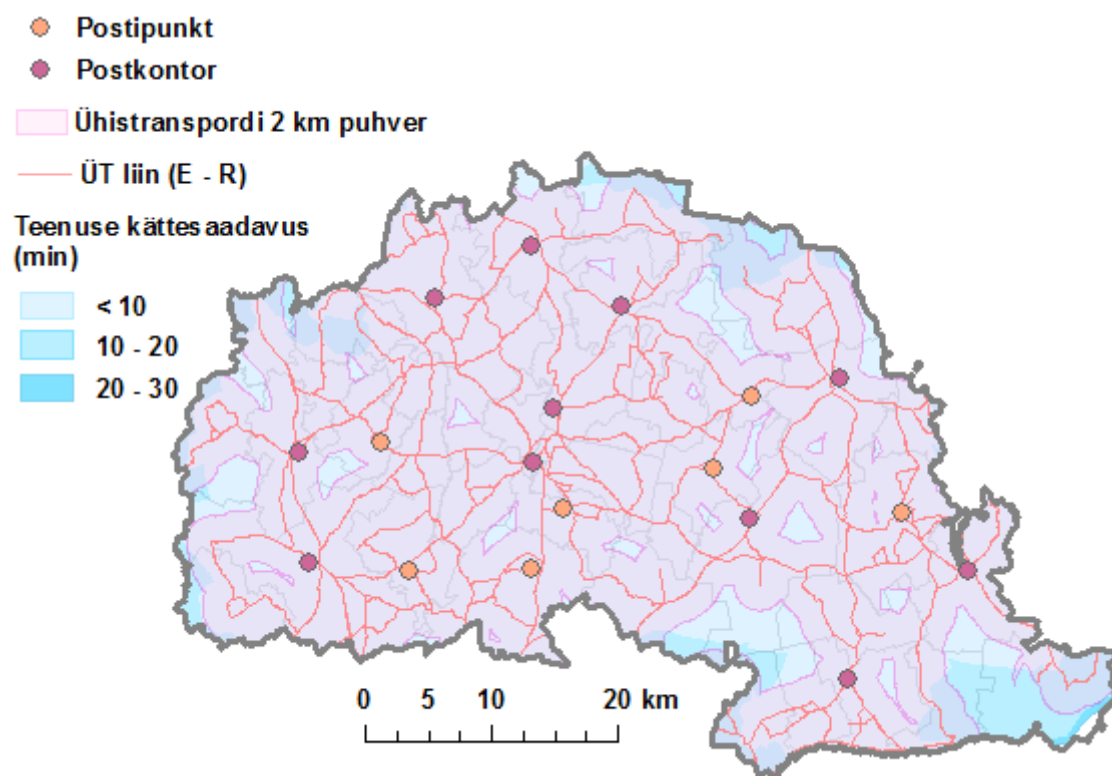
Maapiirkondades asuvate poodide ja kaupluste (sh kauplusautode) puhul on inimeste jaoks oluliseks küsimuseks toodete hind, mis võrreldes linnadega on reeglina kõrgem. Hindade erinevusest tulenevalt tarbib mobiilsem osa rahvastikust teenust suurema tõenäosusega piirkondades, kus on suurem valik ja konkurentsist tulenevalt ka madalam hind. See toob kaasa täiendava liikumisvajaduse ning vähendab teenuse tarbimist maapiirkondade kauplustes. Vaatluse all oleva ajaperioodi jooksul on suletud kauplus näiteks Kooraste kandis. Rāpinas on aga teenuse kasutamise võimalused inimeste jaoks mitmekesisestunud, kuna on avatud uue kaupluseketi pood, mis on tinginud ka väikese hindade languse. Lisaks kauplustele läbib paljusid külasid ka kauplusauto, mis toob teenuse inimestele lähemale, kuid samas ei ole igapäevaselt kättesaadav.

Pangateenus on üks problemaatilisemaid teenuseid maapiirkondades, olles koondunud linnadesse. Pangakontorid asuvad suuremates keskustes – Põlva linn ja Rāpina linn (lahtioleku aega on lühendatud). Pangaautomaadid asuvad Põlva linnas, Rāpina linnas, Vārskas alevikus, Saverna külas ning Kanepi alevikus. Üle maakonnapiiri asuvad lähimad pangaautomaadid Otepääl, Võrus, Elvas, Rõngus ja Antslas. Pangateenuse puhul on oluline ka see, millise panga klient ollakse, kuna teise panga automaadist sularaha välja võttes, lisandub teenustasu. Seega ei ole nt Kanepi alevikus paiknev automaat kõikidele võrdsetel alustel kasutatav. Põlva maakonna teatud piirkondi (Vastse-Kuuste, Veriora, Orava) läbib kaks korda kuus ka pangabuss ehk liikuv pangakontor, milles on võimalik teha kõiki neid toiminguid nagu pangakontoriski, kuid ka pangabussiteenus on suunatud eelkõige selle panga klientidele ning selle teenuse marsruut on olnud ajas muutuv.

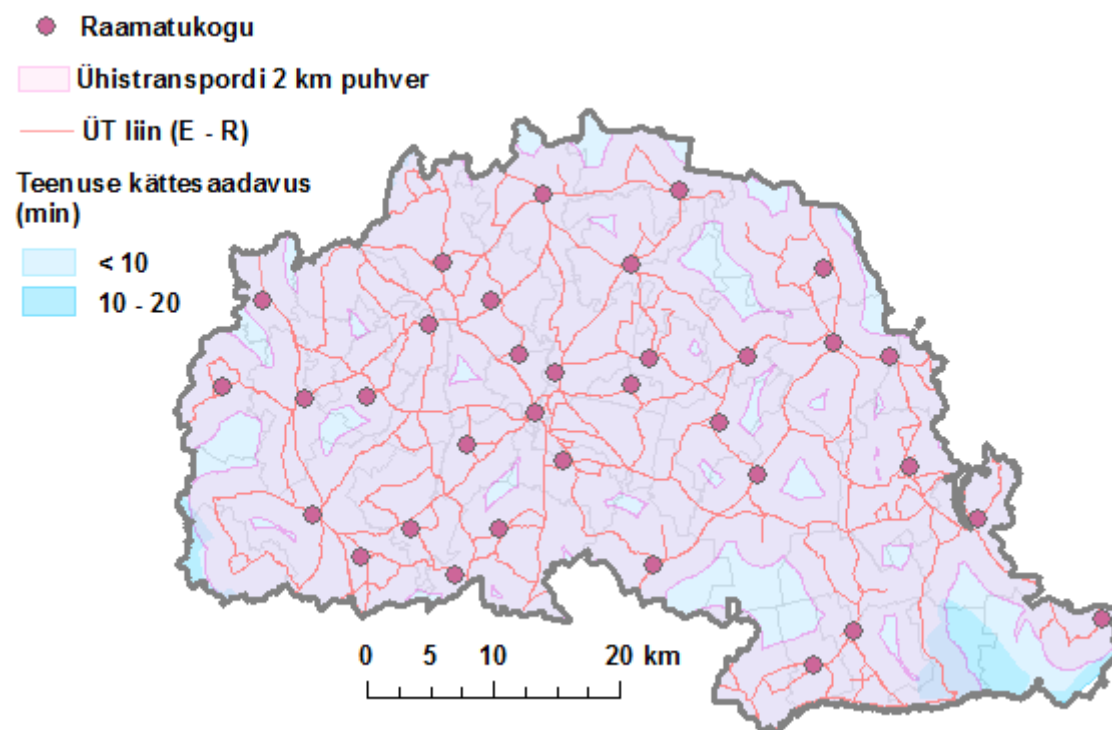
Aja jooksul on mitmed postkontorid muutunud postipunktideks, mille lahtiolekuajaga on samaaegselt ka lühendatud või varasemalt töötanud postipunktid on suletud. Olemasolevad postkontorid ja postipunktid on toodud joonisel 18. Posti- ja pangateenus on omavahel olnud tihedalt seotud, sest postkontorid pakuvad postipanga teenust. Postkontori sulgemisel on inimestel seega mingil määral kadunud võimalus ka pangateenust kasutada. Teiselt poolt kaasneb postipanga abil tehtud tehingutega (sularaha sissemaks, väljamakse, ülekanne) teenustasu, mis asetab jällegi inimesed ebavõrdsesse olukorda.

Raamatukogude võrk Põlvamaal on tihe. Kokku on maakonnas 34 raamatukogu (joonis 19). Laenuspunkte on avatud ka külakeskuste juures. Tegevuse on lõpetanud Vana-Koiola Raamatukogu Laheda kandis. Raamatukogudes paikneb reeglina ka avalik internetipunkt. Lisaks on Põlvamaal mitmeid registreeritud traadita interneti (WiFi) levialasid – kokku 28, millest 26 on tasuta ligipääsetavad².

² Allikas: www.wifi.ee (november 2013).



Joonis 18. Postiteenuse paiknemine



Joonis 19. Raamatukogude paiknemine

Küla- ja seltsitegevus on Põlva maakonnas intensiivistunud. Juurde on tekkinud mitmeid külade kooskäimiskohti või olemasolevaid seltsi- ja rahvamaju renoveeritud. Kokku asub Põlvamaal üle 30 kultuuri-, rahva- või seltsimaja, millest Põlva linnas tegutseva Põlva Kultuuri- ja Huvikeskuse võib lugeda maakonna suurimaks kultuuriasutuseks. Seltsi- ja rahvamaju on kantide teenustebaasist ülevaadet andvas tabelis koos käsitletud, kuna paljudel juhtudel on kasutatavad ruumid samad või hoolitsetakse kultuurisündmuste ja -tegevuste toimumise eest ühiselt.

Spordirajatiste võrgustikus ei ole väga suuri muutusi toimunud, kuid vaatluse all oleva ajaperioodi jooksul on küladesse võimalusi siiski juurde loodud. Spordirajatise on mõnedesse kohtadesse juurde ehitatud või infrastruktuuri täiustatud (nt Räpina vallas asuvasse Linte kanti on rajatud jalgpalliväljak ja Leevaku kanti võrkpalliväljak ning Orava vallas Orava kandis on valminud staadion). Teiselt poolt on objektide tehniline seisukord varieeruv. Näiteks vajavad mõned rajatised remonti (nt Räpina staadion).

6. Keskuste eristamine

6.1. Tõmbekeskused

Üleriigilise planeeringu „Eesti 2030+“ järgi on maakonnatasandi keskusena Põlva maakonnas käsitletud Põlva linna. Lisaks maakonnakeskusele on piirkondliku arengu tagamisel seatud oluliseks eristada ka maakonnatasandi tugikeskuseid, mille näol on tegu samuti tõmbekeskustega. Tõmbekeskuste eristamiseks on seatud ühtsed kriteeriumid (Juhend toimepiirkondade käsitlemiseks maakonnaplaneeringus), kuid järgnevalt loetletud kriteeriumide täitmisel konkreetse keskuse osas lubatakse olla paindlik, kuna Eesti eri paikades on ruumistruktuur üsna erinev. Sellest hoolimata peab keskuseks arvatud linn või alev vastama suuremale osale järgnevalt loetletud kriteeriumidest.

- Tõmbekeskuseks loetakse linnalised asulad (linnad ja alevid asustusüksustena), mis on piisavalt suured või piirkonnas väga olulised, välja arvatud juhul, kui need jäävad suuremale keskusele liiga lähedale (alla 15 km linna piirist).
- Keskusega seotud toimepiirkonnas võiks reeglina olla vähemalt 10 000 elanikku, erandina vähemalt 5000 elanikku. Keskusega seotud toimepiirkonna piiri määramise aluseks on käesolevalt arvestatud pendelrände (tööränne, õpiränne) suundi ja mahtusid ning kantide omavahelisi seoseid ja seoseid keskustega.
- Tõmbekeskused on olulised töökohtade pakkujad. Seetõttu on oluliseks näitajaks töökohtade ja hõivatute suhtarv, mis võiks olla 0,75 või suurem.

$$\text{töökohtade ja hõivatute suhtarv} = \frac{\text{keskuses olemasolevad töökohad}}{\text{keskuses elavate hõivatute arv}}$$

Töökohtade koguarv on määratud üle Eesti keskusesse tööle käivate inimeste arvuga. Hõivatute all on mõeldud vähemalt 15-aastaseid (v.a ajateenijad), kes elavad keskusel, töötades keskusel, mujal Eestis või väljaspool Eestit. Nimetatud näitaja kirjeldab keskuse potentsiaali töökohtade pakkumisel³, kuid lisaks töökohtade ja hõivatute suhtarvule on oluline kõrvale vaadata ka töökohtade absoluutarvu.

- Keskuses peavad olema kättesaadavad tasuta avalikud teenused, eeskätt tervishoiuteenus (perearst) ja haridus (põhikooli- ja gümnaasiumiseaduse nõuetele täielikult vastav põhikool, võimalusel gümnaasium).
- Asula peab olema vähemalt kolme piirkonna pendelrändajate esmaseks sihtkohaks kas talvel või suvel ning elukoha ja töökoha või elukoha ja kolme olulisema sekundaarse ankurpunkti vahelises liikumises.
- Lähedal asuvad kaks keskust, mille vahel spetsialiseeritud funktsioonid on jaotunud ja millel on põhiliselt sama tagamaa, saab lugeda kaksikeskuseks, mille toimepiirkond eristatakse mõlemast keskusest lähtuvalt. Põlva maakonnas selliseid keskusi ei esine.

Tõmbekeskuse ehk toimepiirkonna keskusena käsitletakse vastavat linnapiirkonda, mis on sisuliselt ühtse tervikuna koostoimivad keskuseks olev linnaline asula ja selle lähitagamaa,

³ Näitaja arvutamiseks kasutatud andmed põhinevad 2011. aasta rahva ja eluruumide loenduse tulemustel.

moodustades sisuliselt funktsionaalselt ühe linnastu. Järgnevalt vaadatakse näitajaid lähemalt linna kui asustusüksuse suhtes.

Põlva maakonnas võib eristada kaks asulat, mis vastavad keskuste defineerimiseks etteantud kriteeriumidele (tabel 2). Nendeks on Põlva ja Räpina linn. Maakonnakeskuse ehk Põlva linna ümber moodustub maakonnatasandi toimepiirkond. Maakonnatasandi toimepiirkond on defineeritud kui ala, kust on võimalik keskusesse jõuda tööle, kooli ja igapäevateenusteni 30 minutiga ning mille keskus on peamiseks töö ja teenustega seotud pendelrände sihtkohaks. Räpina linna ümber võib eristada maakonnatasandi tugi-toimepiirkonna (vt lähemalt ptk 7). Põlva maakonna keskuste toimepiirkondade piiri määramisel tuleb arvestada ka Tartu linna ja maakonna regionaalse mõjuga, mis vähendavad Põlva maakonna keskuste toimepiirkondade areaali ja olulisust tõmbekeskustena nii töökohtade kui teenuste pakkumise osas.

Põlva linna käis 2011. aasta rahva ja eluruumide loenduse andmetel üle Eesti tööle üle 2500 inimese, mis on käesolevalt võrdsustatud töökohtade koguarvuga Põlva linnas. Töökohtadest 1416 ehk 56% oli vaatluse all oleval ajahetkel hõivatud oma linna elanike poolt. Räpina linna käis tööle üle 650 inimese, millest 381 ehk 55% moodustasid Räpina linna elanikud. Töökohtade ja hõivatute suhtarvu järgi omab Põlva linn, mille näitaja on 1,03, rohkem potentsiaali. Räpina linna näitajaks on 0,79, mis on piiripealne etteantud kriteeriumi osas. Keskust toetab ka naaberpiirkondades asuvad töökohad. Põlva vald (linnata) on töökohaks ligi 700-le inimesele, Räpina vald (linnata) aga ligi 600-le inimesele.

Regionaalse pendelrände kirjeldamiseks koostatud uuring toetab tõmbekeskuste määramist. Etteantud kriteeriumide kohaselt peab keskus olema vähemalt kolmele piirkonnale peamiseks pendelrände sihtkohaks (piirkonnad, mis vähemalt ühel perioodil (tööperiood, suveperiood) ning elukoha ja tööaja ankurpunkti või elukoha ja kolme olulisema sekundaarse ankurpunkti vaheliste liikumiste põhjal on vähemalt kolmele piirkonnale peamiseks sihtkohaks). Täiendava parameetrina on sisse toodud sisenevate inimeste arv. See uuring on Põlva maakonnas eristanud kaks peamist pendelrände sihtkoha piirkonda:

- Põlva linn, mis on elukoha ja tööaja ankurpunktide vaheliste liikumiste osas tööperioodil peamiseks sihtkohaks üheksale piirkonnale (2237 inimest), suveperioodil kaheksale (2071 inimest), elukoha ja kolme olulisema sekundaarse ankurpunkti vaheliste liikumiste osas tööperioodil peamiseks sihtkohaks 11-le piirkonnale (5491 inimest), suveperioodil üheksale (7207 inimest);
- Räpina linn (Kõstrimäe piirkond), mis on elukoha ja tööaja ankurpunktide vaheliste liikumiste osas tööperioodil peamiseks sihtkohaks kolmele piirkonnale (882 inimest), suveperioodil neljale (1443 inimest). Elukoha ja kolme olulisema sekundaarse ankurpunkti vaheliste liikumiste osas tööperioodil ja suveperioodil mõlemal juhul peamiseks sihtkohaks ühele piirkonnale.

Tabel 2. Keskuste vastamine kriteeriumidele

| Kriteerium | Põlva linn (maakonnakeskus, vallasisene linn) | Räpina (vallasene linn) |
|--|---|---|
| Kaugus suuremast keskusest ⁴ | Võru: 25 km Tartu: 49 km | Põlva: 31 km Võru: 44 km Tartu: 64 km |
| Keskusega seotud toimepiirkonna elanike arv ⁵ | ~22 000 | ~7000 |
| Töökohtade ja hõivatute suhtarv | 2541 / 2460 = 1,03 | 689 / 867 = 0,79 |
| Tasuta avalikud teenused | Alusharidus, põhiharidus, gümnaasium, perearst, eriarstiabi, haiglaravi, raamatukogu, päevakeskus | Alusharidus, põhiharidus, gümnaasium, kutseharidus, perearst, eriarstiabi, haiglaravi (hooldusravi), raamatukogu, päevakeskus |
| Pendelrändajate esmane sihtkoht | Elukoht ja töökoht: tööperiood 9, suveperiood 8 Elukoht ja sekundaarsed ankurpunktid: tööperiood 11, suveperiood 9 | Elukoht ja töökoht: tööperiood 3, suveperiood 4 |

6.2. Teeninduskeskused

Lisaks eelpool käsitletud maakonnatasandi keskuste ja maakonnatasandi tugikeskuste eristamisele, mille ümber joonistuvad pendelrändeareaalid, on maapiirkondades olulised alama astme keskused ehk teeninduskeskused. Teeninduskeskuse näol on tegu praeguse omavalitsuskeskuse, endise majandikeskuse või teise väikekeskusega, mis ei ole piisavalt suur, et toimida tõmbekeskusena ning olulise töökohtade pakkujana oma tagamaale, kuid mille roll erinevate avaliku ja erasektori teenuste pakkumisel ja asustuse sõlmkohana on siiski olemas (Juhend toimepiirkondade käsitlemiseks maakonnaplaneeringus). Samuti on nad olulised transpordi sõlmpunktidenä ühenduste tagamisel teiste suuremate keskustega, eelkõige jõudmaks töökohtade, kuid ka haridusasutuste ja teiste teenusteni. Valik Põlva maakonna olulisematest teeninduskeskustest on toodud tabelis 3.

Kuigi teeninduskeskused on olulised eelkõige igapäevaste teenuste kättesaadavuse tagamisel, siis võib teeninduskeskuste elujõulisust ja jätkusuutlikkust hinnata ka töökohtade arvu abil – mida rohkem töökohti, seda suurema tõenäosusega tarbitakse seal ka erinevaid teenuseid. Järgnevalt on esitatud teeninduskeskustena käsitletud asustusüksuste töökohtade arv Põlva maakonnas elukohta omavate inimeste jaoks: Kanepi ja Värska alevik, kus töökohti üle 120, Vastse-Kuuste alevik, Saverna küla, Ahja alevik, Tilsa küla, Mooste alevik, kus töökohtade arv jääb vahemikku 70–100.

⁴ Vahekaugused mööda võimalikult lühemat teed. Allikas: <http://www.mnt.ee/kaugus/m>.

⁵ Rahvaarvu arvestamise aluseks 2011. aasta rahva ja eluruumide loenduse andmed. Vt lähemalt ka ptk 7.

Tabel 3. Valik Põlva maakonna võimalikest teeninduskeskustest

| Nimetus | Millised teenused on olemas? | Transpordi sõlmpunkt (ühendused) | Elanike arv⁶ |
|----------------------|---|--|--------------------------------|
| Ahja alevik | Alusharidus, põhiharidus, perearst, esmatarbekaubad, apteek, postiteenus, raamatukogu, hooldekodu, kultuurimaja | Maakonnaliin: Põlva, Mooste, Vastse-Kuuste, Räpina, Värskas, Tartu, ümberkaudsed piirkonnad Riigisisene kaugliin: Räpina, Värskas, Tartu | 507 |
| Kanepi alevik | Alusharidus, põhiharidus, gümnaasium, perearst, esmatarbekaubad, apteek, postiteenus, raamatukogu, naabruses (~ 2 km) päevakeskus ja hooldekodu, kultuurimaja | Maakonnaliin: Põlva, Võru, Saverna, ümberkaudsed piirkonnad Riigisisene kaugliin: Võru, Tartu | 564 |
| Mooste alevik | Alusharidus, põhiharidus, perearst, esmatarbekaubad, apteek, postiteenus, raamatukogu, kultuurimaja | Maakonnaliin: Põlva, Räpina, Võru, Tartu, Ahja, Värskas, ümberkaudsed piirkonnad Riigisisene kaugliin: Räpina, Värskas, Tartu | 399 |
| Orava küla | Alusharidus, põhiharidus, perearst, esmatarbekaubad, postiteenus, raamatukogu, kultuurimaja | Maakonnaliin: Põlva, Võru, Värskas, Veriora, ümberkaudsed piirkonnad Rongiühendus Tartu–Koidula suunal | 240 |
| Saverna küla | Alusharidus, põhiharidus, perearst, esmatarbekaubad, apteek, postiteenus raamatukogu, hooldekodu, külakeskus | Maakonnaliin: Põlva, Kanepi, Otepää, ümberkaudsed piirkonnad Riigisisene kaugliin: Põlva, Võru, Tartu | 338 |
| Veriora alevik | Alusharidus, põhiharidus, perearst, esmatarbekaubad, apteek, postiteenus, raamatukogu-külakeskus, päevakeskus | Maakonnaliin: Räpina, Põlva, Orava, ümberkaudsed piirkonnad Rongiühendus Tartu–Koidula suunal | 409 |
| Vastse-Kuuste alevik | Alusharidus, põhiharidus, perearst, esmatarbekaubad, postiteenus, raamatukogu, kultuurimaja | Maakonnaliin: Põlva, Räpina, Ahja, Tartu, ümberkaudsed piirkonnad Riigisisene kaugliin: Põlva, Võru, Tartu Rongiühendus Tartu–Koidula suunal | 396 |
| Värskas alevik | Alusharidus, põhiharidus, gümnaasium, perearst, esmatarbekaubad, apteek, postiteenus, raamatukogu, kultuurikeskus | Maakonnaliin: Põlva, Värskas, Räpina, Ahja, Orava, Mooste, Tartu, ümberkaudsed piirkonnad Riigisisene kaugliin: Räpina, Tartu | 443 |
| Mikitamäe küla | Alusharidus, põhiharidus, perearst, esmatarbekaubad, postiteenus, raamatukogu, hooldekodu | Maakonnaliin: Põlva, Räpina, Värskas, Tartu, ümberkaudsed piirkonnad Riigisisene kaugliin: Räpina, Tartu | 267 |
| Tilsi küla | Alusharidus, põhiharidus, perearst, raamatukogu, esmatarbekaubad, hooldekodu, päevakeskus, naabruses postiteenus | Maakonnaliin: Põlva, Kanepi, Võru, Tartu, ümberkaudsed piirkonnad | 394 |
| Krootuse küla | Alusharidus, põhiharidus, esmatarbekaubad, postiteenus, raamatukogu, hooldekodu, rahvamaja | Maakonnaliin: Põlva, Kanepi, Saverna, ümberkaudsed piirkonnad Riigisisene kaugliin: Põlva, Tartu | 369 |

Lisaks tabelis esitatud teeninduskeskustele, võib taolisi keskusi maakonnaplaneeringu raames veel rohkem käsitleda, kuid seejuures on oluline täpsustada teeninduskeskuste roll. Näiteks suurematest keskustest kaugemal asuvates piirkondades võib mõni teeninduskeskus

⁶ 2011. aasta rahva ja eluruumide loenduse põhjal.

väiksest elanike arvust hoolimata konkreetses piirkonnas siiski väga oluline sõlmpunkt olla. Seega on teeninduskeskuste defineerimisel lisaks teenuste olemasolule oluline arvestada ka selle kaugusega tõmbekeskustest ja teistest teeninduskeskustest, töökohtade arvu ja iseloomu ning rahvastikuprotsesse (rahvastikuproгноos, vanuskoosseis) konkreetses teeninduskeskuses ja naabruses, olemasolevaid transpordiühendusi ja tulevikuinvesteeringuid. Seda kõike on oluline teada ja mõista, et hinnata nimetatud keskuse elujõulisust teenuste pakkujana ja soovitud arenguid suunata.

7. Sisend toimepiirkondade defineerimiseks

Toimepiirkonna näol on tegu koostoimiva funktsionaalse piirkonnaga, mis moodustub keskusest ja selle tagamaast ning keskusega seotud kohalikest keskustest ja nende tagamaal asuvatest paikkondadest, mille elanike jaoks on antud keskused peamiseks igapäevase ja perioodilise liikumise sihtkohaks. Funktsionaalsete piirkondade all on siinkohal mõeldud omavahel toimivates suhetes (nt töökohad ja tööjõud, teenused (nt haridus) ja nende tarbijad) olevaid alasid.

Toimepiirkondades aset leidvate liikumiste kirjeldamise aluseks on käesolevalt ruumiüksustena kasutatud sotsiaalse infrastruktuuri teemaplaneeringu raames käsitletud kante. Dokumendis „Eesti regionaalarengustrateegia 2020“ on käsitletud mõistet paikkond, mis on defineeritud kui asustussüsteemi esmane (alama astme) funktsionaalselt terviklik või ühtne koostisosa, mille moodustab asustusüksus või nende grupp. Lisatud on, et sarnases tähenduses on kasutatud eelnevalt kirjeldatud mõistet „kant“.

Aja jooksul on inimesed muutunud igapäevaselt mobiilsemaks liikumiste sageduse ja läbitud vahemaade osas, töökohad ja teenused on koondunud suurematesse keskustesse, suur osa inimesi elab linnades, uus põlvkond ei pruugi nii hästi tajuda ajaloolisi piire – see on küsimuse alla seadnud ajaloolistest ja kultuurilistest seostest ja piiridest lähtumise. Võttes toimepiirkondade määramisel aluseks kantide piirid, kerkisid esile mõned küsimused nii sisulise tõlgendamise kui toimepiirkondade piiride määramise osas:

- kandi kuju, mille tõttu osad samas kandis elavad inimesed on keskusele (teenustele) lähemal kui teised;
- inimeste vähesus kandis, mille alusel võiks kindlalt väita, et konkreetne kant või osa kandist kuulub kindla keskuse toimepiirkonda;
- kandi sisemine heterogeensus inimeste töökohtade ja kooli valiku osas, millest tulenevalt tekivad kattuvad toimepiirkonnad (paikkonna kuulumine mitme keskuse mõjualasse).

Kuigi ruumiüksuse küsimus siiski jääb, on kandi või paikkonna näol reeglina tegu väiksema ruumiüksusega kui omavalitsus, võimaldades paremini kirjeldada tegelikke liikumisi ja omavalitsuse sisest heterogeensust. Kantide tasandil on arvatud pea kõik näitajad (liikujate absoluut- ja suhtarvud).

Toimepiirkondade määramisel on ülesandeks seatud lähtuda järgmistest põhimõtetest:

- toimepiirkondade piiritlemisel tuleb lähtuda sellest, millised paikkonnad on reaalselt/funktsionaalselt seotud ühe või teise keskuse või toimepiirkonnaga, eelduseks on, et toimepiirkondade sees on paikkondade omavahelised sidemed tugevamad võrrelduna toimepiirkonnast väljapoole jäävate aladega;
- maakonnapiirid ei tohi saada maakonnamüürideks, mistõttu on konkreetse maakonna toimepiirkondade piiritlemisel oluline vaadata ka üle maakonnapiiri naabermaakondadesse ehk millised on selle konkreetse maakonna jaoks

tõmbekeskused väljaspool maakonnapiire ja kas konkreetse maakonna keskused on tõmbekeskuseks ka väljaspool maakonda elavatele inimestele, võrdlus naabermaakondadega on läbi viidud kohaliku omavalitsuse tasandil;

- maakonnatasandi toimepiirkondade ja tugi-toimepiirkondade määratlemisel ja piiritlemisel tuleb ära katta kogu territoorium.

Defineeritud toimepiirkondade sees on esitatud tzoneering lähtuvalt sellest, kui suur osa toimepiirkonnas elavatest hõivatutest käib tõmbekeskusesse tööle. Eristada on võimalik järgmisi vööndeid:

- linna lähivööndi puhul on tegemist linnalise keskkonnaga, kus 31% ja enam inimestest (hõivatutest) on linnaga tihedalt seotud;
- siirdevöönd tuleb lähivööndist edasi, kus linnaga on seotud 16–30% elanikest;
- äärelised alad, mille elanikest on ja jääb keskusega seotuks 15% või vähem elanikest.

Toimepiirkondade piiride määramise aluseks on võetud reaalsed liikumised keskuse ja selle tagamaa vahel ning tagamaa enda sees REL 2011, EHS ning pendelrände kordusuuringu tulemuste põhjal. Toimepiirkonna sees on esitatud tzoneering kantide tasandil, käsitledes linna lähivööndit ja siirdevööndit, kuid toimepiirkonna piiri defineerimisel ei ole lähtutud kandipiiridest. Tegu on pigem hägusate piiridega, kuna inimesed liiguvad erinevatel tasanditel – igapäevased liikumised, vaba aja liikumised, perioodilised liikumised. Samas on inimeste liikumised ajas muutuvad ning need piirid kirjeldavad üldisemaid trende.

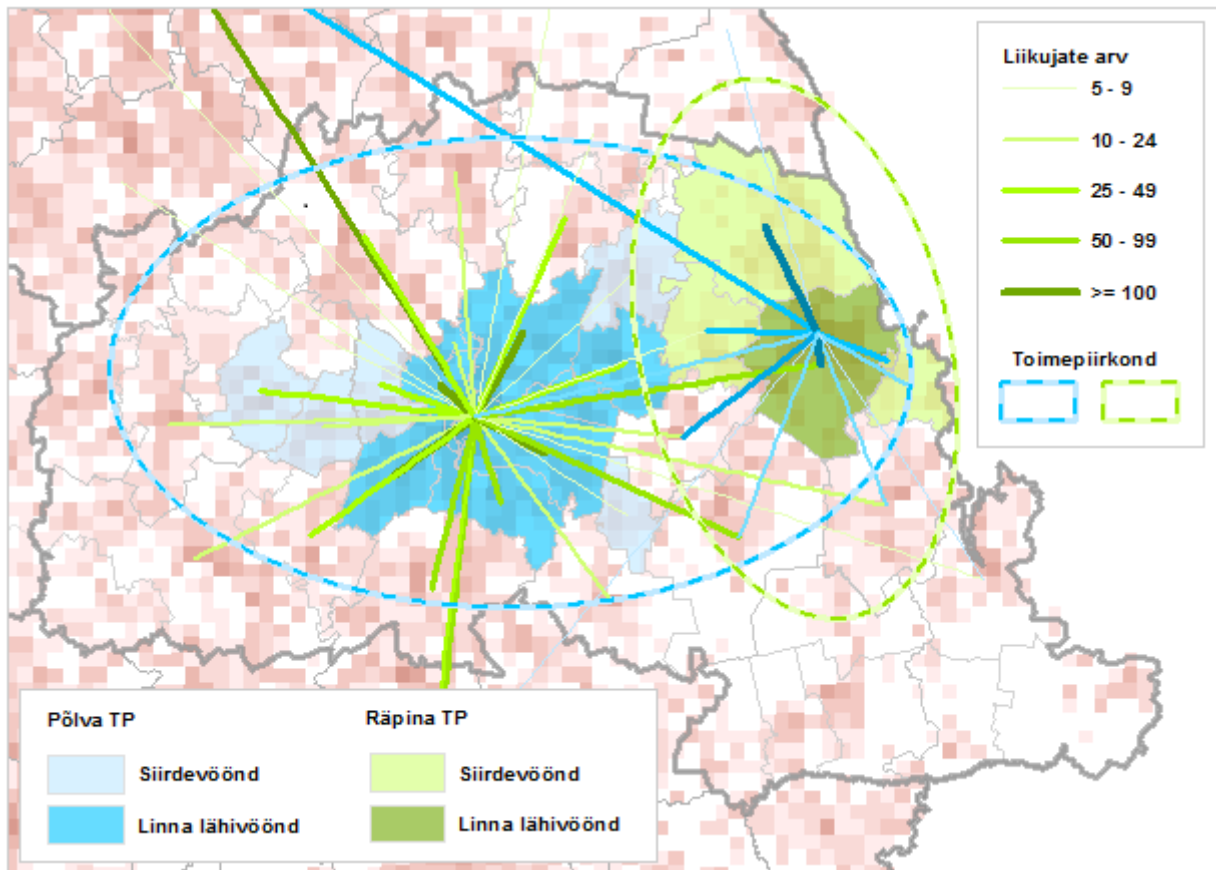
Lähtudes keskuste defineerimisest ja kantide omavahelistest seostest maakonna sees ning üle maakonnapiiri, võib eristada kaks toimepiirkonda – Põlva linna ehk maakonnatasandi toimepiirkond ja Räpina linna ehk maakonnatasandi tugi-toimepiirkond (joonis 20). Regionaalse pendelrände kordusuuring kirjeldab igapäevast pendelrännet erinevatest aspektidest – elu- ja töökoha (kooli) vahelised liikumised, elukoha ja sekundaarsete ankurpunktide vahelised liikumised –, toetades samuti kahekeskuselise süsteemi. Maakonnatasandi toimepiirkond on defineeritud kui ala, kust keskusesse on võimalik jõuda tööle, kooli ja igapäevateenusteni 30 minutiga ning selle keskus on peamiseks töö ja teenustega seotud pendelrände sihtkohaks, olles eeskätt just töökohtade tagamaa. Põlva linna toimepiirkonna piiriks võib suuremas osas lugeda maakonnapiiri. Põlva linnaga on tugevamad sidemed linna ümbritsevatel kantidel. Maakonnapiiriäärsed kandid on väga palju seotud kohalike keskuste (kantide) ja naaberkantidega (eelkõige õpirände osas), kuid lisaks ka naabermaakondadega. Olulist mõju Põlva maakonnale avaldab Tartu maakond, mis on muutnud mõnede maakonna põhjapoolsete kantide sidemed Põlva linna kui maakonnakeskusega nõrgemaks, mille tulemusel on neis kantides elavad inimesed (nt Vastse-Kuuste, Prangli) igapäevase pendelrände osas suuna võtnud eelkõige Tartu maakonna ja Tartu linna suunas. Võru maakonda, eelkõige Võru linna ja Võru valda, käiakse tööle maakonna lõunaosast (nt Kanepi, Laheda kant). Kui vaadata inimeste liikumisi üle maakonnapiiri ka Valga maakonna poole, siis Otepää on nii töö- kui õpirände osas sihtkohaks näiteks Valgjärve kandi elanikele.

Põlva linna toimepiirkonna linna lähivööndi moodustab Mammaste, Taevaskoja, Rosma, Holvandi, Kiuma-Tännassilma, Himmaste, Peri ja Kauksi kant, siirdevööndi Ihamaru, Aarna, Soohara, Jaanimõisa ja Krootuse kant. Äärelisteks aladeks võib lugeda ülejäänud joonisel piiritletud toimepiirkonna piiresse jäävad kandidid. Joonisel on toodud ka vood, kus igapäevase töö- ja õpirändes osalevate liikujate arv suunal on kokku vähemalt viis.

Lisaks maakonnatasandi toimepiirkonnale võib defineerida toimepiirkonna Rápina linna ümber, mida võib lugeda pea tervenisti kattuvaks Põlva linna ümber moodustuva toimepiirkonnaga. Väiksema keskuseks on Rápina kujunenud oluliseks keskuseks Rápina linna naaberpiirkondadele. Tugi-toimepiirkonna piiri defineerimise aluseks on samuti liikumised, mis kirjeldavad igapäevast pendelrännet. Üle maakonnapiiri on Rápina linna toimepiirkonnal seosed ka Tartu maakonnas asuva Meeksi vallaga – uuringu „Regionaalse pendelrände kordusuuring“ põhjal võib oletada, et tõenäoliselt on tegu valla lõunapoolse alaga (Mehikoorma). Toimepiirkonna linna lähivööndi moodustab Rápina linn koos Rápina ümbruse kandi ülejäänud osa. Siirdevööndi moodustab Võõpsu külade, Võõpsu, Linte ja Leevaku kant.

Põlva maakonna kaguossa jääb mitu kanti, kust maakonnakeskusesse, Põlva linna (mõnel juhul ka Rápina) jõudmiseks kulub mootortransporti kasutades rohkem kui 30 minutit. Nendeks on Hanikase, Kahkva, Orava, Várska, Matsuri ja Saatse kant. Igapäevase pendelrände osas ei ole sellel piirkonnal Põlva ja Rápina linnaga tugevaid seoseid nii protsentuaalselt kui absoluutarvudes. Tegu on kantidega, kus elavad inimesed on töökoha leidnud kodukandis, naaberkantides või ka väljaspool maakonda. Kui vaadata üle maakonnapiiri, siis võib Lepassaare ja Orava kandi arvestada Võru linna toimepiirkonna mõjusfääri sisse, kuna sidemed naabermaakonnaga igapäevaste liikumiste osas on olemas. Seega tuleb sellele alale ääremaalise piirkonnana eraldi tähelepanu pöörata, vaadates seda ala nii Põlva, Rápina kui Võru linna toimepiirkonna kontekstis. Kuna eesmärgiks on katta terve maakond toimepiirkondadega, siis tuleks kaaluda, kuidas seda piirkonda keskustega siduda (nt parandada ühistranspordiühendusi suuremate keskustega, tugevdada Várska aleviku kui kohaliku keskuse positsiooni).

Põlva maakonna keskuste ja toimepiirkondade maakonnaülene mõju jääb pigem tagasihoidlikuks. Vaadates liikumisi naabermaakondadest omavalitsuste tasandil, leiavad liikumised aset suuremate keskuste vahel (nt Tartu ja Võru linnast Põlva linna). Absoluutnumbrites eristub ka mõnede Võru valla elanike pendeldamine Kanepi ja Laheda valda.



Joonis 20. Põlva maakonna toimepiirkonnad ja toimepiirkondadesisene tsoneering. Taustaks rahvastikuruudud (REL 2011). Liikujate arv eristatud REL 2011 ja EHIS andmete põhjal (väljastpoolt maakonda Põlva ja Rõpina linna töö- ja õpirände tõttu pendeldajad on esitatud Tartu, Valga ja Võru maakonna näol)

8. Kokkuvõte

Põlvamaa rahvaarv on rahvastikuregistri andmetel viie aastaga vähenenud natuke üle 3%. Kui vaadata muutusi vanuserühmade lõikes, siis kõige nooremate ehk 0–6-aastaste, 19–64-aastaste ja eakate ehk 65-aastaste ja vanemate arv on püsinud stabiilsena. Rahvaarvu järsk vähenemine on aset leidnud 7–18-aastaste seas, kus vaatluse all oleva perioodi jooksul on selle vanuserühma inimeste arv vähenenud 23% võrra. Seega on üldine rahvaarvu vähenemine toimunud eelkõige selle vanuserühma arvelt.

27% maakonda registreeritud inimestest elab linnades ning 63% maapiirkondades (külad, alevikud). Põlva linna rahvaarv on olnud stabiilne (vähenemine alla 1%), Räpina linna rahvaarv on seevastu kahanenud 6,3% võrra. Üldiselt on maarahvastiku arv vähenenud mõnevõrra kiiremini kui linnaelanike arv. Kantide tasandil on rahvastikuregistri andmetel rahvastikus reeglina enim kaotanud maakonna piiriäärsed alad. Kasvu on märgata Põlva linna ümbruses. Võrreldes 2015. aastaks koostatud rahvastikuproгноosi 2011. aasta rahva ja eluruumide loenduse andmetega, on suurim rahvastiku protsentuaalne vähenemine aset leidnud Kooraste, Kauksi, Rosma, Matsuri kandis, positiivne erinevus esineb Prangli, Valgjärve ja Ruusa osas. Rahvastikuanalüüsi numbrilistesse tulemustesse tuleb aga suhtuda kriitiliselt, kuna rahvastikuregister ja rahvaloendus on mõnede kantide rahvaarvu osas andnud vastakaid tulemusi.

REL 2011 andmete kohaselt töötas Põlva maakonna piires 71% kõigist maakonnas elukohta omavatest hõivatutest. Kantide vahel leidis aset 18% kõigist maakonna sees aset leidvatest töö ja elukohavahelistest liikumistest. Kui sisse arvestada ka linnadega seotud liikumised, siis tõuseb see näitaja 36%-ni. Kodukoha kandi piires töötas 35%. Kui sisse võtta Põlva linn, siis töötas elukoha piires 57%. Maakonnas olid kõige paiksemad Põlva linna elanikud, seejärel Värska ja Räpina kandi elanikud. Kõige mobiilsemad aga Põlva linna ümbritsevate kantide ja Tartu maakonna piiriga külgnevate kantide elanikud. Maakonnast väljapoole käis tööle 20% kõigist hõivatutest. Valdavateks suundadeks oli liikumine Tartu maakonda (53% kõigist üle maakonnapiiri liikujatest) ja Võru maakonda (23%), mis tähendab seda, et nende kahe maakonna tõmbekeskuste mõju ulatub ka Põlva maakonna territooriumile. Tartu maakonnas oli ülekaalukaks sihtkohaks Tartu linn. Võru maakonna puhul Võru linn ning Võru vald.

Õpilased olid igapäevase pendelrände kontekstis paiksemad kui hõivatud. 2012/2013. õppeaastal käis Põlva maakonna koolides 91% maakonnas elukohta omavatest õpilastest. Õpirände osas olid kõige paiksemad Kanepi kandi noored, seejärel Räpina ja Värska kandi ning Põlva linna noored. Põhjusena, miks see nii on, võib nimetada nii põhi- kui gümnaasiumiharidust pakkuvate haridusasutuste paiknemist neis kantides ja Põlva linnas. Üle maakonnapiiri liikus 10% maakonnas elukohta omavatest õpilastest, peamiselt Tartu, Võru ja Otepää linna. Eristades põhikooli- ja gümnaasiumiastme õpilaste liikumised, selgub, et 95% põhikooliõpilastest õppis maakonna haridusasutustes, samas kui gümnaasistide puhul oli vastav näitaja 76%. Kantide tasandil liikus põhikooliealistest teistesse maakondadesse mõnede Võru ja Valga maakonnaga piirnevate kantide lapsed (nt Valgjärve, Maaritsa, Lepassaare kandi õpilased). Gümnaasiumiastme õpilaste puhul olid paiksemad nendes

kantides elavad õpilased, kelle kodu- või lähinaabruse kandis keskharidust omandada saab. Väljaspool maakonda oli peamiseks suunaks liikumine Tartu maakonda (eelkõige Tartu linna).

Teenuste baasi iseloomustava peatüki raames koostatud kaartide eesmärk on visualiseerida teenuste paiknemist ruumis olemasolevate ühistranspordiühenduste taustal. Seeläbi on võimalik hinnata, kuhu on teenused koondunud ja kus paikneb konkreetne teenus teiste sama teenuse pakujate ja ühistranspordiühenduste suhtes. Joonistel on esitatud teenuse ajaline kättesaadavus mootortranspordiga, võttes arvesse olemasolevat teedevõrku. Tegu on teoreetilise hinnanguga, mis ei arvesta ühistranspordiühenduste sageduse ja suundadega.

Teenuste baasis aset leidnud olulisemad muutused on seotud haridusvõrguga, kuna õpilaste arvu vähenemise tõttu on suletud kooli või õppeastmeid. Apteegiteenus on võrreldes varasemaga koondunud rohkem suurematesse keskustesse (Põlva, Räpina). Muutused on toimunud ka posti- ja pangateenuse osas – suletud on postipunkte või postkontoreid muudetud postipunktideks. Mobiilsete teenuste võrgustik (nt pangabuss, motokanne, kauplusauto jne) pakub maapiirkondades alternatiive, võimaldades muutustega kohaneda või tuues teenuse inimestele lähemale. Oma olemuselt on nad sageli selekteerivad, kallimad või ei ole alati püsivad. Kuid kui ühelt poolt on mitmed teenused koondunud suurematesse keskustesse, siis teiselt poolt on maapiirkondades kasvanud kogukonnaaktiivsus, millele viitab külakeskuste avamine ning renoveerimine ja spordiväljakute (külaplatside) rajamine ning korrastamine.

Teenuste kättesaadavus ja sellega seotud probleemid on suures pildis sarnased kehtivas sotsiaalse infrastruktuuri teemaplaneeringus kirjeldatud olukorrale, kuigi muutusi on aset leidnud mõlemas suunas. Planeeringus kirjeldatud protsessid rahvastiku osas, eelkõige õpilaste arvu vähenemine, ja sellest tulenevad võimalikud muutused on tänaseks päevaks osaliselt realiseerunud. Mitmed teenused on keskustesse koondudes maapiirkondades elavatest inimestest füüsiliselt kaugenenud, kuna keskustes on piisavalt tarbijaid teenuse püsimiseks. Teemaplaneeringus esitatud lahendused võib lugeda jätkuvalt aktuaalseks. Kantides, kus konkreetne teenus puudub, mängivad olulist rolli transpordivõimalused (ühistranspordi sagedus, liikumisele kuluv aeg) ning selleks, et tagada teenuste kättesaadavus ka maapiirkondades, on oluline erinevate osapoolte vaheline koostöö teenuste läbimõeldud paiknemise tagamisel ja sidumisel töökohtade paiknemisega ning toimiva ühistranspordivõrgu koostamisel.

Regionaalse pendelrände kordusuuringu tulemused viitavad igapäevaste liikumiste osas samadele trendidele nagu 2011. aasta rahva ja eluruumide loenduse ning EHIS andmetel koostatud analüüsid. Põlva maakonnas võib eristada kaks olulisemat keskust. Nendeks on Põlva linn ja Räpina linn. Rahva ja eluruumide loenduse andmetel oli Põlva linn töökohaks 2500 inimesele üle Eesti, millest 56% moodustasid Põlva linna elanikud. Räpina linn on lokaalsema tähtsusega, eelkõige keskuseks seda ümbritsevatele kantidele. Tõmbekeskuse ja toimepiirkonna tähtsust inimeste jaoks tugevdavad ka keskusega seotud naaberalad. Näiteks

Räpina vald ilma vallasisese linnata pakub pea sama palju töökohti kui Räpina linn üksinda. Põlva linna lähiümbrus (Põlva vald ilma Põlva linnata) pea 700 töökohta. Tõmbekeskused on olulised töökohtade olemasolu ja piirkonna majandusliku arengu seisukohalt. Põlva maakonna keskuste tugevaks konkurendiks on Tartu linn, kuhu mitmekesiste töövõimaluste ja selle läheduse tõttu käib palju inimesi tööle ja ka kooli Tartu maakonnaga piirnevatest kantidest. See aga vähendab Põlva linna toimepiirkonna areaali, olles kõige olulisem töökohtade ja teenuste pakkuja selle lähitagamaal elavatele inimestele.

Tõmbekeskuste tagamaale jäävad teeninduskeskused, mis koos moodustavad hierarhilise süsteemi. Teeninduskeskustena defineeritud keskused on olulised eelkõige teenuste pakkujatena, töökohtade arv neis jääb tagasihoidlikumaks. Kantide tasandil vaadatuna on teeninduskeskustes paiknevad teenused inimeste jaoks siiski olulised. Suurematest linnalistest piirkondadest eemal asuvate teeninduskeskuste rolli tõestavad õpirände trendid. Enamus kooliealistest lastest õpib elukohajärgses koolis või käiakse koolis naabruses paiknevas haridusasutuses (nt Põlgastest Kanepi suunas, Linte kandist Räpina suunas jne). Teeninduskeskuste roll on suurem tõmbekeskustest kaugemal asuvates piirkondades ja on eriti olulised vähemmobiilsetele ühiskonnagrupidel, kellel näiteks puudub isikliku sõiduvahendi kasutamise võimalus või kes ei soovi igapäevaselt pikemaid vahemaid läbida. Lisaks teenuste pakkumisele on neil oluline roll täita ka sidemete tagamisel ülejäänud maakonna olulisemate keskustega või maakonnast väljapoole jäävate keskustega, kuna mitmed olulised teenused (nt apteek, pangateenus, (eri)arstiabi) paiknevad just suuremates keskustes. Näiteks Kooraste kandi jaoks mängib ühistranspordiühenduste tagamisel rolli Kanepi alevik, millel on head ühendused Tartu ja Võru linnaga. Teeninduskeskuste säilimiseks on oluline tagada töökohtade olemasolu piirkonnas, mis seovad selle elanikkonna rohkem kohaliku keskusega ja selle abil säilib ka teenuste tarbijaskond.

Tõmbekeskuste ümber kujuneva konkreetse toimepiirkonna piiri määramine on keerukas, kuna äärealadelt käib tõmbekeskusesse tööle 15% või vähem inimestest. Äärealadel elavad inimesed töötavad eelkõige kohapeal või käivad tööle erinevatesse keskustesse. Samuti võivad liikumised keskuse suunas olla igapäevased või perioodilised. Piiri defineerimiseks on vaadatud liikujate hulka protsentuaalselt ja absoluutarvude näol nii EHS ja REL 2011 kui regionaalse pendelrände kordusuuringu tulemuste põhjal.

Põlva linna tõmme on tugevam linna lähinaabruses ja nõrgem maakonna piirialadel. Maakonna põhjaosa kandidid on seotud Tartu maakonnaga, mõned lõunaosa kandidid ka Võru maakonnaga ning mõned lääneosa kandidid Otepää linnaga. Räpina linna toimepiirkond on väiksem, kattudes suures osas Põlva linna toimepiirkonnaga ning ka Räpina linna olulisust keskusena ja selle toimepiirkonna suurust mõjutab Tartu maakond. Põlva maakonna kagupiirkond, kuhu jääb Värskä, Saatse ja Orava kant, ei oma igapäevase pendelrände kontekstis olulisi sidemeid kummagi eelpool defineeritud tõmbekeskusega, kuigi sekundaarsete ankurpunktide põhjal võib täheldada mõningast sidemete arvu suurenemist. Seega tuleb kaaluda, kuidas seda piirkonda sidustada, kas siis Põlva või Räpina linnaga,

parandada ühendusi Võru linnaga või tugevdada Värskas aleviku kui kohaliku keskuse (teeninduskeskuse) positsiooni.

Toimepiirkondade toimimise loogikat aitavad mõista olemasolevad transpordiühendused. Näitena võib taaskord tuua Kanepi piirkonna (nt Kanepi, Kooraste, Saverna kant), millel on head ühistranspordiühendused Võru ja Tartu suunal, nõrgemad ühendused Põlva ja Otepää suunal. Kanepi piirkonna elanikest käib suurem osa tööle Tartu või Võru maakonna suunas, samas kui Põlva linn asub lähemal. Kindlasti on siinkohal ka teisi tegureid (töökohtade mitmekesisus jne), kuid olemasolevad transpordivõimalused on kindlasti üheks oluliseks teguriks, mis kujundavad inimeste valikuid. See tähendab, et tekkinud on olukord, kus füüsilise kauguse osas lähemal asuvad kohad on inimestele tegelikkuses halvemini kättesaadavad. Seega on liikumisvõimaluste tagamisel oluline kaaluda ühistranspordiühenduste toimimist koostöös omavalitsuste ja naabermaakondadega, võttes arvesse keskuste, töökohtade ja teenuste ning rahvastiku paiknemist, toimepiirkondi ja juba väljakujunenud igapäevaseid liikumissuundi. Ühenduste kujundamine võimaldab laiendada konkreetse toimepiirkonna areaali ja seeläbi suurendada konkreetse keskuse tähtsust.

Nii Põlva kui Räpina linna lähinaabus on tugevalt seotud keskusega. Linnapiirkonna sees ja selle naaberalade vaheliste ühenduste osas aitab inimeste liikumist mitmekesistada kergliiklusteede võrgustik, pakkudes alternatiivseid liikumisvõimalusi personaalse sõiduvahendi ja ühistranspordi kõrval. See tagab keskusteni ja teenusteni jõudmiseks paremad ja turvalisemad liikumisvõimalused. Kergliiklusteed pakuvad alternatiivi ka maapiirkondades teeninduskeskuse ja selle tagamaa vahel juhul, kui ühistransport näiteks ei ole kättesaadav. Seejuures on oluline tagada võrgustiku sidusus – ühendatud lõigud, turvalised teedeületused, toetava infrastruktuuri olemasolu (nt rattaparklad). Põlva maakonna erinevates piirkondades on kergliiklusteede olemasolu varieeruv. Kergliiklusteid on rohkem maakonna lääneosas. Maakonnakeskusega on kergliiklusteede näol ühendus Põlva linna lähiümbrusel. Olemasolevate teelõikude ühendamisel on võimalik tagada sidusad ühendused Põlva linna ja kaugemate piirkondade vahel (nt Kanepi, Saverna, Vastse-Kuuste).

9. Kasutatud allikad

Ahas, R., Silm, S. (2013) Regionaalse pendelrände kordusuuring. Tartu Ülikooli inimgeograafia ja regionaalplaneerimise õppetool, Tartu.

Annus, T., Laanoja, P., Vaher, K. (2010) Põlva maakonna koolivõrgu analüüs ja lähtekohad selle arendamiseks.

Eesti regionaalarengu strateegia 2020. Siseministerium, Tallinn, 2013.

Juhend toimepiirkondade käsitlemiseks maakonnaplaneeringus. Siseministerium, Tallinn, 2013.

Põlva maakonna maakonnaplaneeringu teemaplaneering „Põlva maakonna sotsiaalne infrastruktuur“. Põlva Maavalitsuse arengu- ja planeeringuosakond. Põlva, 2009.

Üleriigiline planeering „Eesti 2030+“. Siseministerium, 2012.

Lisad

Lisa 1. Pendelränne REL 2011 ja EHIS andmetel

Lisa 1 asub eraldi failis.

Lisa 2. Põlva maakonna kantide teenustebaasi ülevaade

Lisa 2 asub eraldi failis.