
Tserkvas of the Carpathian Region (Poland and Ukraine) No 1424

Official name as proposed by the State Party

Wooden Tserkvas of the Carpathian Region in Poland and Ukraine

Location

Malopolskie and Podkarpackie Provinces
Republic of Poland
Lviv, Ivano-Frankivsk and Transcarpathia Regions
Ukraine

Brief description

On the eastern fringes of Central Europe in the Carpathian Mountains of Poland and Ukraine, lie numerous tserkvas (churches) of horizontal log construction built by communities of the Eastern Orthodox and Greek Catholic faiths in the 16th-19th centuries. Specific types identified with particular communities in isolated mountain regions are represented by sixteen selected examples, which cover not only the cultural expression of four ethnographic groups but also the formal, decorative and technical changes adopted by them over time. They include Lemko types at Brunary Wyżne, Kwiatów, Owczary, Powroźnik and Turzańsk in the Polish Western Carpathians; Boyko types south-east of these at Smolnik (Poland), Uzhok and Matkiv (Ukraine); Halych types in the Northern Carpathians at Chotyniec and Radruż (Poland), Potelych, Zhovkva, Rohatyn and Drohobych (Ukraine); and Hutsul types at Nyzhnyi Verbizh and Yasynia in the Ukrainian Eastern Carpathians.

Category of property

In terms of categories of cultural property set out in Article I of the 1972 World Heritage Convention, this is a transnational serial nomination of 16 *monuments*.

1 Basic data

Included in the Tentative List

28 January 2010 (Ukraine)
29 January 2010 (Poland)

International Assistance from the World Heritage Fund for preparing the Nomination

None

Date received by the World Heritage Centre

30 January 2012

Background

This is a new nomination.

Consultations

ICOMOS has consulted its International Scientific Committee on Wood and several independent experts.

Technical Evaluation Mission

An ICOMOS technical evaluation mission visited the properties from 23 to 30 September 2012.

Additional information requested and received from the State Party

A letter was sent to the State parties on 21 September 2012 requesting clarification on the comparative analysis, boundaries, authenticity, legal protection and management. A response was received from the State parties on 23 October 2012 and the information has been incorporated below. A second letter was sent to the State Parties on 20 December, 2012 requesting additional information on conservation, protection and management. A response was received from the State Parties on 25 February 2013 and the information has been incorporated below.

Date of ICOMOS approval of this report

6 March 2013

2 The property

Description

The sixteen nominated components of the transnational property are located in the Carpathian Mountains in Poland along the borders between Poland and Slovakia and Poland and Ukraine, and in Ukraine along the border between Poland and Ukraine and further east. Eight nominated tserkvas lie in Poland: Powroźnik, Brunary Wyżne, Kwiatów, Owczary, Turzańsk, Smolnik, Chotyniec and Radruż; and eight lie in Ukraine: Potelych, Zhovkva, Rohatyn, Drohobych, Nyzhnyi Verbizh, Yasynia, Matkiv and Uzhok. The nominated property area is 3.29ha in Poland and 3.74ha in Ukraine, totalling 7.03ha. Each nominated component has its own buffer zone, which together total 92.73ha. The sixteen nominated tserkvas were constructed using horizontal coniferous or oak squared logs with notched, dovetailed or halved corner joints on stone foundations. Roofs and walls were clad with timber shingles. They are mostly located in rural landscape settings.

The nomination categorises the tserkvas into four groups according to ethnographic architectural traditions. The western-most is the Lemko group of five tserkvas located in the Carpathians along the southern border of Poland with Slovakia. The Halych group of six tserkvas is located north-east and east of these, either side of the border between Poland and Ukraine. The Boyko group of three tserkvas is located either side of the border between Poland and Ukraine near its junction with Slovakia to the south-east. The Hutsul group is located further to the south-east in Ukraine, towards Romania.

Early Halych group

The earliest of the nominated tserkvas are in the Halych group and represented by three tserkvas of the older type of which about 100 survive, characterised by a longitudinal tri-partite plan of narthex, nave and sanctuary with a two-tiered, pyramid-shaped shingled roof topped with a lantern and finial over the nave; lower gabled or hip roofs above skirt roofs over the narthex and sanctuary, and a separate bell tower. The nominated examples of this group are:

Potelych, Ukraine, Lviv Region

The Tserkva of the Descent of the Holy Spirit was built in 1502 with the traditional double-tiered, pyramid roof over the nave, but in 1753 its form was altered by the addition of a helmet-shaped dome over the sanctuary. The interior polychrome decoration dates from the 17th and 18th centuries. Walls and roofs above and including the skirt roof are all shingle clad; the walls below are clad in board and batten. During repair works in 1923 all the shingles on the roofs and walls were replaced with metal, but this was reversed during the restoration project of 1970-2. The iconostasis and a donor's pew date from the 17th century. The nominated component includes the surrounding wooden fence and two low guard towers with shingled pyramidal roofs, as well as a two-tiered, square belfry to the south-east built at the same time as the original tserkva. It also includes the associated old and new cemeteries. The tserkva is one of the oldest to survive in the region. It is currently in ecclesiastical use by the Ukrainian Greek Catholic community. The nominated property area is 0.19ha surrounded by a buffer zone of 1.10ha.

Radruż, Poland, Podkarpackie Province

The Tserkva of Saint Paraskeva was built c.1583 and retains its traditional form of double-tiered pyramidal roof over the nave with gables over the narthex and sanctuary, surrounded by an open veranda. The interior carries figural polychrome decoration dating from the 17th century including paintings of the prophets. The tserkva was completely refurbished in 1964-6. The nominated component includes the complete complex, with shingle-capped, stone boundary wall and two shingle-roofed gateways enclosing the tserkva, a freestanding wooden bell tower with pyramidal shingled roof, a stone mortuary (19th C) and the former graveyard. The tserkva represents one of the oldest and most complete complexes of the early Halych type. It is currently used as a museum. The nominated property area is 0.30ha surrounded on three sides by a buffer zone of 2.11ha. Two historic cemeteries are located in the buffer zone.

Rohatyn, Ukraine, Ivano-Frankivs'k Region

The Tserkva of the Descent of the Holy Spirit built at the beginning of the 16th century takes essentially the traditional form except that the roof over the sanctuary is hipped and flares out over the polygonal east end of the sanctuary, and the belfry abuts the narthex, rising out of the gable roof extended west from the narthex, rather than being freestanding. All roofs are shingled; walls above the skirt roof are vertically boarded and below the skirt roof the

horizontal squared log construction is visible. The iconostasis installed in 1650 is considered to be exceptionally fine. The nominated component includes the traditional wooden fence with shingle-roofed gateway, and the old graveyard. The tserkva with its post and beam attached belfry is unique to the region. In its current use as a museum it houses a large collection of 16th-19th century icons and furnishings from neighbouring churches. The nominated property area is 0.49ha surrounded by a buffer zone of 1.47ha.

Later Halych group

These 17th century churches, of which over 250 examples survive in the overall region of the nomination are seen as continuing the tradition of tripartite Byzantine Orthodox churches with polygonal domes resting on drums and topped by bulbs and lantern finials, but with the addition of western Renaissance and Baroque decorative elements. They represents the development of the earlier type in which the pyramidal and gable/hipped roofs over the three parts of the plan gave way to almost spherical domes over narthex, nave and sanctuary above one or two skirt roofs. The nominated examples of this group are:

Chotyniec, Poland, Podkarpackie Province

The Tserkva of the Birth of the Blessed Virgin Mary dates from c. 1600 and has the traditional raised cupola over the nave now crowned with a shingled dome and flanked by two lower domes over the sanctuary and narthex. A large hip-roofed porch added in 1925 extends west from the narthex. Walls above the lowest skirt roof are shingled; below the skirt the horizontal squared log construction can be seen. The church is distinguished by the half-open arcaded gallery running around the upper level of the narthex, and the polychrome mural on the south wall of the nave depicting the Last Judgement with western influences. The nominated component includes the remains of the former graveyard and the freestanding, shingled 18th century wooden bell tower with splayed pyramidal roof relocated from Torki in 1993 to replace the 1924 bell tower which in turn had replaced the original destroyed in WWI. The tserkva is used as a Ukrainian Greek Catholic church. The nominated property area is 0.67ha surrounded on three sides by a buffer zone of 4.34ha. The new cemetery is located to the east in the buffer zone.

Zhovkva, Ukraine, Lviv Region

The Tserkva of the Holy Trinity was built in 1720 in the domed form of the later Halych type with shingled roofs and walls above the skirt, but a stone sacristy was added to the east of the sanctuary before 1750. It is distinguished by the choir loft along the west and north walls of the narthex and the west wall of the nave. Original intact interior furnishings include the 18th century iconostasis, wall paintings, the main altar, and pews. The nominated component includes the surrounding wooden fenced, churchyard and the stone belfry in its north-east corner, which was built in 1891 to replace the former timber one. At that time the domes were clad in sheet metal but this was removed and the roofs were re-shingled in 1976-8

and again in the mid-1990s. The tserkva is considered one of the best preserved of the three-domed type based on the traditional Kievan church form. It is currently used as a church by the Ukrainian Greek Catholic community. The nominated property area is 0.25ha surrounded by a buffer zone of 1.06ha.

Drohobych, Ukraine, Lviv Region

The Tserkva of Saint George was built in the second half of the 17th century in the typical tri-partite form with octagonal drums and domes over the narthex, nave and sanctuary. It is distinguished by the two polygonal choir bays (*cliros*) either side of the nave which are also roofed with small domes above a double skirt roof, and by an external gallery running around the chapel in the choir loft above the narthex. All roofs and walls above the lowest skirt are shingled and walls are decorated with arcaded relief encircling each of the three parts immediately below each skirt roof. The lower skirt encircles the whole church and provides an arcaded veranda around the sides of the nave, extending to form a wider veranda area at the west end of the narthex. The iconostasis and wall paintings in the nave, narthex and choir loft, and paintings to the interior of the drum and cupola over the nave date from the 17th century. The nominated component includes the surrounding traditional wooden, shingle-roofed fence and gateways, and the freestanding, three-tiered wooden, domed bell tower, in which wooden fixtures beneath three bells survive on the third tier. The tserkva is considered to represent the pinnacle of wooden dome construction technology. It was built as an urban tserkva for the Ruthenian community and is currently used as a museum. The nominated property area is 0.18ha surrounded by a buffer zone of 1.06ha.

Boyko group

Tserkvas of this group follow the traditional longitudinal tri-partite form but are distinguished by their hipped, multi-tiered roofs sometimes resembling Asian pagodas, and high, multi-faceted domes, of which the central one over the nave is always the highest. The three nominated tserkvas selected from 70 extant examples in this group are:

Smolnik, Poland, Podkarpackie Province

The Tserkva of Saint Michael the Archangel dating from 1791 is now located in a deserted village, its community having been relocated to the former Soviet Republic of Ukraine in 1951. The tserkva takes the form of three square pyramidal-roofed towers over narthex, nave and sanctuary of almost equal size. In the 1920s/30s the roof shingles were replaced with sheet metal and the shingle wall cladding was replaced with board and batten. It was restored to its current form in 1969; all walls and roofs are now shingled. There is a choir loft along the west wall of the nave. Wall paintings in the sanctuary and nave date from the 19th century. Originally a Greek Catholic church, the tserkva is now used as a church by the Roman Catholic community and the original interior furnishings are displayed at the Lańcut Museum. The tserkva property is surrounded by a wooden fence and includes the former

graveyard. The tserkva is one of few extant Boyko examples with three pyramid roofs. The nominated property area is 0.35ha surrounded by a buffer zone of 34.85ha.

Uzhok, Ukraine, Transcarpathia Region

The Tserkva of the Synaxis of the Archangel Michael built in 1745 takes the three-towered, pyramid roofed form but with a larger, three-tiered roof over the central nave. The shingled roofs are capped with small shingled tiers and metal clad bulbs and cross finials. The whole is surrounded by the lower shingled skirt roof. The windows were enlarged between 1947 and 1961. The tower over the narthex is in fact the bell tower constructed with posts and beams, below which is the choir loft. Interior furnishings date from the 17th-18th centuries and include icons of folk character. The nominated component includes the fenced churchyard containing the old cemetery and a two-tiered wooden bell tower with metal clad roofs built in its north-west corner in 1927. Three bells are suspended on wooden fixtures in the second tier. The tserkva is a unique example of a tri-partite tserkva with bell tower over the narthex. It is currently used as a Ukrainian Orthodox church. The nominated property area is 0.12ha surrounded by a buffer zone of 1.81ha. The new cemetery extends north of the old cemetery and is located in the buffer zone.

Matkiv, Ukraine, Lviv Region

The Tserkva of the Synaxis of the Blessed Virgin Mary was built in 1838 with three high, octagonal, multi-tiered pagoda-like towers surmounted by small domes, bulbs and finials. Two sacristies were added either side of the sanctuary in 1930 beneath the skirt roof that encircles the building. The walls are clad in board and batten; the domes and roofs in sheet metal. The three-arched porch along the west side of the narthex was enclosed in 1989. The interior space, formerly open up to the roof, was covered with dome vaulting at the level of the first tier in 1939. A choir loft runs around three sides of the narthex. The original iconostasis, altars and donor's pew are preserved. Interior wall paintings date from the late 19th century. The nominated component includes the fenced churchyard and the wooden two-tiered belfry with metal clad, hip roof in its south-west corner. The tserkva is located on a raised mound and is considered the best of this distinctive 19th century style due to its striking silhouette within the landscape. It was reconsecrated in 1989 as St Dmytro's and is currently used as a church by the Ukrainian Greek Catholic community. The nominated property area is 0.16ha surrounded by a buffer zone of 1.16ha.

Hutsul group

Hutsul tserkvas derive from Ruthenian traditions and are distinguished by their cruciform plan, created by adding wings to either side of the nave of the tri-partite plan. The central nave is always covered by a high, octagonal tented roof or cupola; the four arms are covered with cupolas or gables. The two tserkvas nominated from 150 extant examples of the Hutsul group are:

Nyzhniy Verbizh, Ukraine, Ivano-Frankivs'k Region

The Tserkva of the Nativity of the Blessed Virgin Mary built in 1808-10 takes a cruciform plan of four almost equal arms with polygonal ends extending from the central nave, all crowned with five domes surmounted by bulbs and finials. The tserkva was relocated from the village of Sheparivtsi in 1876 following which the walls were lined with linen and decoratively painted. This was renewed in the late 1980s. The domes and roofs were metal clad in 1956 and the walls received sheet metal cladding with embossed and chased decoration including images of saints in 1990. The interior polychrome decoration extends into the spaces beneath the cupolas and dates from the late 20th century; the original iconostasis and altars date from the beginning of the 19th century. An enclosed porch has been added to the southern entrance to the narthex, and a sacristy on the north side of the sanctuary. The nominated component includes the churchyard within the concrete wall constructed in 1937; the old cemetery, single-story brick chapel, wooden service house and the wooden two-tiered bell tower located north-west of the tserkva. The pyramidal roof, skirt roof and walls of the second tier of the bell tower are clad with engraved sheet metal. The tserkva is considered to be of high artistic value and unique in the region. It is currently used as a Ukrainian Orthodox church of the Kiev patriarchy. The nominated property area is 2.22ha surrounded by a buffer zone of 31.11ha. The new cemetery extends west from the old cemetery and is located in the buffer zone.

Yasynia, Ukraine, Transcarpathia Region

The Tserkva of Our Lord's Ascension was built in 1824 with a square nave covered by an octagonal tented dome surmounted by a miniature dome capped with a miniature cone and cross. The sanctuary, narthex and side arms are covered with gable roofs and the whole is surrounded by a continuous skirt. All roofs and walls above the skirt are shingled except the gable walls which are boarded. Below the skirt the squared log construction is visible, including the intricately dovetailed corner joints. A large square porch was added to the west wall of the narthex in 1994, replacing several earlier versions. The interior space of the nave opens up to the base of the lantern-like structure beneath the octagonal drum of the dome. The nominated component includes the wooden fenced churchyard with the old cemetery located in its northern part, as well as the three-tiered bell tower with octagonal tented dome built in 1813 and relocated to the north of the tserkva from the Church of the Descent of the Holy Spirit in 1896. The tserkva is one of the best preserved of its type with cruciform layout and central dome. The walls and ceilings have no painted decoration (except for the iconostasis screen), leaving the timber structure and intricate detailing exposed. It is shared as a church by both the Ukrainian Orthodox and the Ukrainian Greek Catholic communities. The nominated property area is 0.13ha surrounded by a buffer zone of 0.49ha. The new cemetery extends north of the old cemetery and is located in the buffer zone.

Lemko group

Lemko-type tserkvas were based on the traditional tripartite plan but incorporated high bell towers above the narthex constructed in post and beam typical of Catholic wooden churches in southern Poland. The lofty bell tower became an essential attribute of Lemko tserkvas of which approximately 70 survive in Poland and Ukraine. The nave and sanctuary were covered with traditional multi-tiered, hipped roofs surmounted by small onion domes. The Lemko tserkvas embody links between the Eastern and Western Church in accommodating elements of each rite. The nominated examples from this group are:

Powroźnik, Poland, Malopolskie Province

The Tserkva of St James the Less, the Apostle was built in 1600 with the tower added in 1778-80. The tserkva was relocated in 1813 due to floods. At that time a new rectangular sanctuary was built and the polygonal one of the earlier church was rebuilt as a sacristy to its north. In the 1930s the roofs were clad with metal but this has since been replaced with shingles. The interior of three of its walls are painted with scenes of the Old and New Testaments, dating from 1637. Interior furniture and icons date from the 17th-19th centuries, and include the 17th century iconostasis, which has been partly dismantled and stands in the sanctuary. The property includes the tserkva and its former graveyard encircled by a stone wall with two gates, and extends a considerable distance to the north. The tserkva is the oldest of the West Lemko style in Europe. It is now used as a Roman Catholic church. The nominated property area is 0.71ha surrounded by a buffer zone of 1.10ha.

Brunary Wyzne, Poland, Malopolskie Province

The Tserkva of Saint Michael the Archangel dates from 1797. In 1830-1 a new sanctuary was added to the east, the old sanctuary being incorporated into the nave, and the porch was added to the west of the narthex. The bell tower is of post and beam construction and the crowing onion dome, bulb and finial are clad in metal. The iconostasis and pulpit date from the 18th century and the interior polychrome decoration dates from the 18th-19th centuries. The property includes the tserkva and its former graveyard encircled by a stone wall with three gates. The tserkva is considered the largest example of its type. It is now used as a Roman Catholic church. The nominated property area is 0.32ha surrounded by a buffer zone of 3.36ha.

Kwiatoń, Poland, Malopolskie Province

The Tserkva of Saint Paraskeva dates from the 17th century and is entirely shingle-clad. The bell tower is of post and beam construction. The furnishings and interior decoration date from the 18th-19th centuries. The iconostasis was painted in 1904. The nominated property component includes the 18th century shingle-roofed gatehouse south-west of the tserkva's tower located in the concrete perimeter wall encircling the tserkva and former graveyard, and another gate to the south-east. The nominated property extends a considerable distance to the north and includes four contemporary buildings. It is

now shared as a church by both Roman Catholic and Orthodox communities and retains its original interior furnishings and wall paintings. The nominated property area is 0.26ha surrounded by a buffer zone of 1.82ha.

Owczary, Poland, Malopolskie Province

The Tserkva of Our Lady's Protection dates from 1653. Its walls and roofs are shingle clad, but the onion domes, bulbs and finials are clad in sheet metal. The sanctuary was rebuilt in 1701 and the tower over the narthex was erected in 1783. The narthex was enlarged to the width of the nave in 1870; hence two posts of the tower are inside it. The iconostasis, furnishings and decoration date from the 17th-19th centuries, with figural polychrome decoration added in 1938 to commemorate the 950th anniversary of Ruthenia's conversion to Christianity. In the 1980s sheet metal cladding to the lower roofs and walls was replaced with shingles. The nominated property component includes its stone enclosing wall incorporating a two-storey masonry gateway surmounted by a belfry built in 1928 to the west on the longitudinal axis of the tserkva, with a tent roof topped by an onion dome and cross. A second timber gateway to the south has a tent roof topped with small dome. The property includes the former graveyard and extends a considerable distance to the west. It is now used as a Roman Catholic church but shared with the Ukrainian Greek Catholic community. The nominated property area is 0.38ha surrounded by a buffer zone of 2.87ha.

Turzański, Poland, Podkarpackie Province

The Tserkva of Saint Michael the Archangel was built in 1801-03 and enlarged in 1936. Its triple-domed, tripartite plan is made cruciform by the addition of sacristies either side of the sanctuary, each crowned with an onion dome, thus creating a five-domed tserkva. The roofs and domes, bulbs and finials were all clad in metal sheet in 1913, when the windows were also enlarged. By 2003 the metal sheet cladding was leaking and had to be replaced. The iconostasis, altars and figural polychrome painting of the interior date from the 19th century. A free-standing, three-tiered, wooden bell tower is located to the west on the longitudinal axis of the tserkva, built into the perimeter stone churchyard wall, which also incorporates three gates. The former graveyard included in the nominated property component east of the tserkva includes gravestones dating back to the 1830s. The tserkva is the oldest example of the East Lemko style and reflects Halych influence. It is now used as an Eastern Orthodox church. The nominated property area is 0.30ha surrounded (except at the eastern corner) by a buffer zone of 3.02ha. The new cemetery is included in the buffer zone to the south-west.

History and development

The earliest extant wooden tserkvas (tserkva being originally the term for an Orthodox church) in the Polish and Ukrainian Carpathians date from the 15th century; however the earliest of the nominated tserkvas dates from the 16th century and most represent the union of the Eastern Orthodox and Western Catholic Church in 1595 as expressed in the Greek Catholic Church, as well as the

local cultural traditions of the communities that created them.

The qualities of the wooden tserkvas were recognised by architectural historians in the early 19th century and became of interest to advocates of historic site conservation with the setting up of the National Commission for the Preservation of Antiquities in Lviv in 1856 as a branch of the Vienna Central Commission and the formation of the Art and Archaeology Division of the Cracow Learned Society in Galicia. The first research expeditions to examine the oldest wooden tserkvas took place in 1883-5 and in 1888 two conservation groups were formed: the Eastern Galicia Group in Lviv and the Western Galicia Group in Cracow. The combined work of these groups included inventories and publication of the topographical surveys.

The disruption caused by the two World Wars and intervening and subsequent population upheavals left its mark on all the churches. Some were abandoned for a period and almost reduced to ruin, but were then recovered by new church communities or state authorities and repaired and restored in the 1950s-60s as noted in the individual descriptions above.

Most of the nominated tserkvas have been repaired and altered several times over their life. Some, particularly the freestanding bell towers, were relocated from other sites. Alterations include the addition of sacristies, porches, and extensions of sanctuaries; the addition or removal of choir lofts/chapels and galleries, and closure of belfry openings with board and batten cladding. In a couple of cases the windows were enlarged in the 20th century. Where an Orthodox church has been adapted for Roman Catholic use, the iconostasis was retained in the church. The most obvious visual change was the replacement at some tserkvas of roof shingles with metal cladding in the 1920s-30s or earlier, and the replacement of shingle wall cladding with board and batten. However in several cases the shingle cladding has since been restored as noted under the individual descriptions above.

3 Justification for inscription, integrity and authenticity

Comparative analysis

The comparative analysis in the nomination dossier explains that the nominated tserkvas have been selected as the most representative examples of the sophisticated timber church building types created by four distinctive mountain cultures in the Carpathians – Halych, Boyko, Hutsul and Lemko. As an overall group they are considered to represent the best examples of horizontal squared log construction with sophisticated corner joints in the region. The examples representing the sub groups are considered to be the most representative of the particular characteristics of the relevant cultural type, having been selected from the remaining examples of each type.

ICOMOS notes that there are examples of wooden churches already inscribed on the World Heritage List in Poland, Slovakia, Romania, Russian Federation, Norway and Finland and others on the Tentative Lists of Hungary and Belarus. At the time of inscription of the Wooden Churches of Maramureş, Romania (1999, criterion (iv)), the World Heritage Committee noted that *“the neighbouring States Parties could consider proposing to add other wooden churches to this inscription”*. In the case of the inscription of the Wooden Churches of Southern Little Poland (2003), which were inscribed under criterion (iii) as related to the *“liturgical and cult functions of the Roman Catholic Church”*, and under criterion (iv) as *“the most representative examples of surviving Gothic churches built in the horizontal log technique”*, the World Heritage Committee recommended that the *“nomination could be completed with properties in Hungary, Romania, Slovakia, and/or Ukraine, where the churches can represent later periods as well as other types of traditions (potential for serial nomination)”*. The Wooden Churches of the Slovak part of the Carpathian Mountain Area were inscribed in 2008 (criteria (iii) and (iv)). These are examples representing the cultural traditions of three different religious faiths – Roman Catholic, Greek Orthodox and Protestant (Lutheran).

The nomination dossier compares the nominated tserkvas with all the previously inscribed groups of wooden churches in detailed tables comparing plans, sections and elevations. The discussion in relation to typological value (criterion (iv)) indicates that distinguishing features include tripartite ground plans comprising a combination of quadrilaterals and octagons; tiered roofs; log-built domes of quadrilateral or octagonal form surmounted by cupolas; interior forms of the dome following the exterior outline (the interior space extends up into the roof area); and division of the interior space with an iconostasis screen. In relation to criterion (iii), it is argued that the nominated tserkvas are exceptional testimony to living cultural traditions in that in the Carpathians and in Ukraine log tserkvas are still being built because they constitute part of the identity of local communities. Examples in Canada, the United States, Brazil, Argentina and Australia built by emigrant communities are also cited in support of this argument.

ICOMOS notes that the nominated churches located in Poland north of the border with Slovakia are in the same close region as those in the Southern Little Poland and Slovakia inscriptions. The currently nominated churches in the Lemko tradition at Powroźnik, Brunary Wyżne, Kwiatóń and Owczary are similar in form to the Greek Orthodox churches of St Nicholas at Bodruzal and Archangel Michael at Ladomirova inscribed as two of the Wooden Churches of the Slovak part of the Carpathian Mountain Area. As noted in the ICOMOS evaluation of the Slovakian properties, the Greek Orthodox churches at Bodruzal, Ladomirova and Ruska Bystra, are located at the junction of the western and central Carpathians in the north-east corner of Slovakia where life was impacted by the Lemko ethnic group.

The Wooden Churches of Southern Little Poland were all built in the Roman Catholic, Gothic cultural and liturgical tradition, as distinct from the currently nominated examples, which although in Roman Catholic use now, were built as Greek Catholic/Orthodox with different liturgical traditions and retain their iconostases. The Little Poland Roman Catholic churches take a single ridge roof form and have a separated belfry in contrast to the three towers of the Lemko type. In response to ICOMOS' query re comparison with the Wooden churches of the Northern part of the Carpathian Basin, which is on Hungary's Tentative List, the State Party noted that this property actually concerns stand-alone bell towers, and in terms of architecture, historical context and style relates to the Wooden Churches of Maramureş, Romania and forms of Gothic architecture.

ICOMOS considers that the comparative analysis justifies the selection of sites and demonstrates that the nominated properties are of great historical and social importance to the whole region and constitute a valuable addition to the category of wooden churches already inscribed on the World Heritage List.

ICOMOS considers that the comparative analysis justifies consideration of this property for the World Heritage List.

Justification of Outstanding Universal Value

The nominated property is considered by the State Parties to be of Outstanding Universal Value as a cultural property for the following reasons:

- Their representativeness in the architectural, artistic, devotional and cultural context for this part of Central Europe.
- The connection of the properties with important ideas and meanings concerning intellectual activity and historical reflection – in an individual and national capacity.
- The durability of their forms and function, their historical and contemporary role and enduring contribution to shaping national and cultural identity.

The justification for the serial approach is that the properties comprise four types of architectural traditions (Halych, Boyko, Hutsul and Lemko) in tserkva construction that represent these ethnographic groups and the multicultural heritage of the Carpathian Mountains. The nominated properties are the most representative of their typologies and the most outstanding examples of the once widespread timber-building tradition that survives to the present, combining the local building and art traditions with Byzantine rules of creating orthodox sacred spaces.

ICOMOS considers that the serial approach is justified and supports the wooden structures using construction techniques specific to the regional context of the Orthodox ecclesiastical building tradition. Based on mainstream orthodox building models which were combined with the four types of architectural traditions,

some of which are found on either side of the present boundary between Poland and Ukraine, the churches illustrate a unique combination of structural and design features with strong symbolic references to regional sacred traditions. In this they represent the devotional and cultural context and the historical and intellectual connections with Kiev, particularly through the octagonal domes of the later Halych group.

Integrity and authenticity

Integrity

The chosen sites were selected as the best examples of Greek Catholic/Orthodox churches from the numerous examples remaining of each ethnographic group, which illustrate various aspects of the cultural traditions of that group.

The State Parties provided detailed plans in response to ICOMOS' request showing each nominated property and its components. All elements necessary to express the value of the properties are included within the boundaries. As noted under the individual descriptions above, they include the perimeter wall or fence with gateways, and may include bell towers, graveyards and secondary buildings. In response to ICOMOS' request for clarification, the State Parties explained that only the original graveyard/old cemetery associated with the parish is included within the property; new cemeteries are included in the buffer zones (except at Potelych). The buildings are not threatened by development or neglect. The setting of the properties is well maintained; the perimeter walls or fences with trees planted along them constitute a clearly recognizable zone or landmark.

Authenticity

The properties are considered to be authentic in terms of location and setting, use and function; 13 tserkvas are still used as churches, the other three (Radruż, Rohatyn and Drohobych) are kept intact as museums; materials (in that the structural timbers have been carefully repaired by traditional methods over the years, the art work has a high degree of authenticity, and the timber exterior roof and wall cladding which requires replacement every 20-30 years has in most cases been restored). The forms of some tserkvas have been modified as described in the individual descriptions above.

ICOMOS notes that almost all tserkvas retain their original doors and locking devices, with inscription on the lintels giving the date of construction and names of carpenters.

ICOMOS considers that the conditions of integrity and authenticity have been met.

Criteria under which inscription is proposed

The property is nominated on the basis of cultural criteria (iii) and (iv).

Criterion (iii): bear a unique or at least exceptional testimony to a cultural tradition or to a civilisation which is living or which has disappeared;

This criterion is justified by the State Parties on the grounds that the nominated tserkvas are a unique example illustrating the interweaving of building traditions grounded in the Orthodox Church with local cultural traditions. They form a representative group of different types of properties which are fundamental expressions of the cultural diversity of the communities that created them and their relationship with their surroundings. Building designs, structural solutions showcasing mastery of timber building techniques, and decorative schemes and art works convey and symbolise spiritual beliefs. The tserkvas continue to be immensely important spiritual centres for local communities.

ICOMOS considers that the tserkvas bear exceptional testimony to a distinct orthodox ecclesiastical building tradition in Slavic countries, which is grounded in the mainstream traditions of the Orthodox Church interwoven with elements of local tradition and architectural language. The architectural structures, designs and decorative schemes reference the local cultural traditions of the communities in the Carpathian region and illustrate a multiplicity of symbolic references and sacred meanings related to the traditions, which represent the universe as perceived by the communities. ICOMOS notes that in some cases the tserkvas and graveyards represent communities who were displaced and are now the only connection these communities have with their cultural tradition.

ICOMOS considers that this criterion has been justified.

Criterion (iv): be an outstanding example of a type of building, architectural or technological ensemble or landscape which illustrates (a) significant stage(s) in human history;

This criterion is justified by the State Parties on the grounds that the nominated tserkvas form an outstanding group demonstrating the horizontal corner-joined logs with overlapping ends, which illustrate every stage of evolution over the centuries of this type of ecclesiastical architecture and its adaptation to local circumstances. The form and design are expressed in a tripartite ground plan composed of quadrilaterals and octagons opening up into domes and cupolas, with the interior space divided by an iconostasis screen. The polychromatic decoration constitutes one of the most highly valued assemblages of wall paintings, distinguished by their iconographic and ideological programmes, and demonstrate a diversity of techniques combined with high levels of technical and artistic skill.

ICOMOS considers that the nominated tserkvas are an outstanding example of building typology which represents an important historical stage of Orthodox ecclesiastical architecture. The corner-joint logs with

overlapping ends, characteristic of the Slavic building traditions in combination with decorative schemes and immovable interior furnishings, especially the interior contours in the cupolas provide a unique typological ensemble, which evolved from the 16th to the 19th centuries.

ICOMOS considers that this criterion has been justified.

ICOMOS considers that the serial approach is justified and ICOMOS considers that the selection of sites is appropriate.

ICOMOS considers that the nominated property meets conditions of authenticity and integrity and criteria (iii) and (iv).

Description of the attributes

The attributes carrying Outstanding Universal Value are the traditional log construction with notched, dove-tailed or halved corner joints, tri-partite plan form surmounted with open quadrilateral or octagonal domes and cupolas, wooden bell towers, iconostasis screen, interior polychrome decoration, walled or fenced churchyards surrounded by trees, with graves, and gatehouses, all of which demonstrate the distinct construction style of the churches and their connection with the Orthodox ecclesiastical building tradition, in which the tserkvas were created.

4 Factors affecting the property

The tserkvas are not considered to be threatened with development. Tourism numbers are not high: 20,000 – 50,000 in urban centres; 2,000-6,000 in villages. The exception is Kwiatóń which has around 80,000 visitors annually. ICOMOS notes that car parks are proposed to be located at some properties and their location needs careful consideration. Air pollution monitoring in Poland has shown that pollution has decreased since the 1970s and '80s. In Ukraine, the tserkvas at Zhovkva, Rohatyn and Drohobych are located in towns with manufacturing industries and heavy traffic but pollution levels are not considered to be excessive. No risks due to climate change have been identified. However ICOMOS considers that an increase in insect infestation could be expected. The structure and interior decoration and icons are vulnerable to decay in the event of damage to roofs and to wood borer. This is addressed by regular monitoring and maintenance. ICOMOS notes that in view of the sensitivity of the icons and timber structures to microclimatic conditions both State Parties have declared that no heating will be installed in the tserkvas.

Earthquake risk is considered low for both Poland and Ukraine. Slope erosion is a risk and is addressed in municipal development plans. Storms and floods are threats to roofs and to the stone footings and timber sills on which the log structures are founded. The threat of flooding is being addressed through correction of

drainage around the buildings. Fire risk is very high. All tserkvas and bell towers have fire extinguishers and fire alarm systems are being provided where they are not yet in place (at Brunary Wyżne and Yasynia). There is no fire alarm system in place or planned at Smolnik, which is not connected to electric power. Lightning conductors are installed at Chotyniec, Drohobych, Yasynia, Matkiv, Potelych, Radruż, Rohatyn, Smolnik, Turzańsk, Uzhok and Zhovkva. Security systems are provided at Chotyniec, Kwiatóń, Owczary, Powroźnik, Radruż and Turzańsk and are required in all properties as the burglary risk is high. ICOMOS considers that fire and security plans should be completed and implemented as a high priority and the State Parties have provided a timetable in response to ICOMOS' request. ICOMOS notes that the threat of municipal waste mentioned in the nomination dossier is now considered to be under control.

ICOMOS considers that the main threats to the property are storms, fire and floods. Special attention is needed to the location of car parking.

5 Protection, conservation and management

Boundaries of the nominated property and buffer zone

The boundaries of the nominated properties are clearly shown on the plans provided by the State Parties in response to ICOMOS' request. In Poland the boundary closely follows the perimeter wall of the churchyard at Smolnik and Turzańsk. At Chotyniec it follows surrounding roads and encloses land and trees outside the perimeter churchyard wall. At Radruż and Brunary Wyżne the boundary encloses trees and land outside and surrounding the perimeter wall. At Owczary it encloses additional land and an unidentified building to the north west of the perimeter wall. At Powroźnik it extends north to enclose considerable additional land and an unidentified building. At Kwiatóń the boundary encloses additional land to the north containing four contemporary buildings, details of which have not been provided.

ICOMOS considers that details need to be provided by the State Party of the unidentified buildings included within the property boundaries at Owczary, Powroźnik and Kwiatóń.

The buffer zones at Brunary Wyżne, Kwiatóń, Owczary, Powroźnik and Smolnik surround the properties and enclose primarily agricultural land. At Chotyniec the buffer zone boundary is the same as the property boundary along the northern side which is abutted by a road. At Radruż the buffer zone boundary is the same as the property boundary along the northern side and is abutted by a band of trees and then fields. At Turzańsk the buffer zone boundary meets the property boundary at its eastern corner, abutted by a field.

In Ukraine the property boundaries closely follow the perimeter fence at all tserkvas: Drohobych, Matkiv, Nyzhniy Verbizh, Potelych, Rohatyn, Uzhok, Yasynia and Zhovkva.

The buffer zones at Drohobych, Rohatyn and Zhovkva surround the properties and enclose urban areas. At Matkiv, Yasynia and Uzhok the buffer zone surrounds the properties and encloses the associated villages and adjacent agricultural land. At Nyzhniy Verbizh and Potelych the buffer zones surrounds the properties and encloses agricultural land.

ICOMOS considers that the boundaries of the nominated property and of its buffer zone are adequate, but details are required of unidentified buildings within the property boundaries at Owczary, Powroźnik and Kwiatów.

Ownership

The tserkvas in Poland are owned by Christian Churches (Roman Catholic, Greek Catholic and Orthodox) except for Radruż which is owned by the State and used as a museum. In Ukraine, the tserkvas in the villages of Yasynia, Uzhok, Matkiv, and Nyzhniy Verbizh belong to Christian Churches (Ukrainian Catholic, and various Orthodox denominations) represented by governing bishops and parishes. The tserkvas in the towns of Rohatyn and Drohobych are owned by the State for use as museums. In the town of Zhovkva and the village of Potelych the tserkvas are owned by the State and are made available to the local religious community.

Protection

All nominated properties in Poland are protected at the highest level by inclusion in the National Heritage Register under the Act on Preservation and Protection of Historic Monuments (2003). In Ukraine all nominated properties except Nyzhniy Verbizh were protected at the highest level by inclusion on the State Register of Immovable Historical Monuments under the State Law on Protection of Cultural Heritage (2000) at the time of nomination. Nyzhniy Verbizh was protected at regional level and was in the process of being protected at the State level. In response to ICOMOS' request for a timetable for this, the State Party has stated that the Council of Ministers resolved to add the property to the State Register on 10 October 2012 (Decision no. 929).

The buffer zones are not all specifically protected by current legislation. In Poland they come under land use plans being prepared for the various communes in which the properties are located, which limit residential development to two storeys above ground and have specific requirements related to architectural design, plot coverage and setbacks. In Ukraine, the buffer zones come under the development plans for the urban centres of Zhovkva, Rohatyn and Drohobych, and for the villages of Potelych, Matkiv, Nyzhniy Verbizh, Uzhok and Yasynia.

ICOMOS considers that the buffer zones require specific protection in all land use/development plans. ICOMOS

considers that the current protection measures are effective, but that all properties should be recognised in district and local land use/development plans, and specific protection provided to buffer zones in those plans. The State parties have provided a time schedule for this in response to ICOMOS' request.

ICOMOS considers that the legal protection in place for the nominated properties is adequate. ICOMOS considers that the protective measures for the property will be adequate when all properties and buffer zones are recognised and protected in accordance with the details provided by the State Parties in their additional information.

Conservation

According to the nomination dossier the nominated properties in Poland were inventoried using a 3D scanner in 2011 and records are held at the National Heritage Board in Warsaw. Other research and documentation are held in the archives of the National Heritage Board of Poland, the Provincial Heritage Authority offices in Cracow and Przemyśl. In Ukraine, Matkiv, Nyzhniy Verbizh and Yasynia have not been inventoried. The tserkvas that are now museums at Drohobych and Rohatyn have paper inventories that are kept at the properties; the tserkva at Zhovkva has both paper and digital inventories kept at the State Historical Architectural Reserve in Zhovkva; the paper inventory and records for Potelych are held at the Lviv Regional State Administration in Lviv, and the inventory and records for Uzhok are held at the Transcarpathia Region State Administration, Uzhhorod. ICOMOS notes that a full inventory using a 3D scanner is currently underway at Drohobych. A significant body of scientific, planning and restoration documents is held in the archives of the Regional Administration of Architecture and Protection of Cultural Heritage in Lviv, and at the Ukrainian Regional Specialist Research and Restoration Institute in Lviv.

In Poland all tserkva complexes are considered to be in a good state of conservation. At Brunary Wyzne, Powroźnik and Smolnik the iconostasis and wall paintings have been conserved and are in good condition, and the wall paintings have been conserved at Chotyniec. At Radruż the iconostasis is currently undergoing conservation treatment. In Ukraine, the physical condition of the tserkva structure and the bell tower is considered satisfactory at Matkiv but the work undertaken to the interior decoration is unsatisfactory; the state of conservation at Yasynia, Zhovkva, Nyzhniy Verbizh, Potelych, and Uzhok is considered good, but there are drainage problems requiring protective earthworks against flooding of the Biala River at Nyzhniy Verbizh and the state of the interior is unsatisfactory; both there and at Uzhok, the lining of the interior with plastic sheets has the potential to cause problems. At Rohatyn the tserkva's structure is satisfactory but the wall timbers are damp and as a result damage has occurred to murals and roof vaulting. The physical condition is not satisfactory at Drohobych and the necessary works lack funds.

Ongoing conservation and maintenance work is scheduled at all nominated properties as set out in the nomination dossier and addresses the problems noted above. Scheduled works include the installation or updating of fire protection and lightning systems and installation of security systems. ICOMOS notes that the most typical intervention in all churches concerns the replacement or maintenance of the external covering of the walls and roofs by wooden shingles. The latter have traditionally required replacement every 20-30 years. In Ukraine wooden shingles are still produced manually. In the past shingles have also been preserved by the application of crude oil as at Uzhok. In Kwiatów a new method is currently underway; this comprises cleaning with steam under pressure, brushing, and treatment against fungi, insects and fire. In response to ICOMOS' request for clarification regarding sheet metal cladding, the State Parties stated that sheet metal was regarded as an appropriate conservation treatment in the 19th century, lasting longer than shingles and did not require structural changes. It was admired by visitors and writers at the time and has a tradition of use in Bukovina and Russia. It is now replaced with shingle roofing when it reaches the end of its life and this is planned at Owczary, Brunary Wyżne and Uzhok. At Turzańsk the sheet metal covering dates from the 1913 renovation of the church and its image has become established in the public consciousness and iconography. It is considered as a subsequent development phase of the church. Thus the issue of its replacement will be the subject of further analysis when the time comes. ICOMOS notes that in fact according to the nomination dossier the metal cladding was renewed in 2003. ICOMOS also notes that inventories are required at Matkiv, Nyzhniy Verbizh and Yasynia. A timeframe for completing these by May 2013 has been provided by the State Parties in response to ICOMOS' request.

ICOMOS considers that the state of conservation is adequate but inventories are still required at Matkiv, Nyzhniy Verbizh and Yasynia in accordance with the timeframe provided by the State Parties.

Management

Management structures and processes, including traditional management processes

In Poland management of the nominated tserkvas is the responsibility of the Ministry of Culture and National Heritage delegated to the Provincial Departments of State Heritage in Cracow and Przemyśl, the Conservation Officers of which in turn supervise works coordinated by the parish priests, or in the case of Radruż, by the museum in Lubaczow, with the participation of the conservator representing the relevant Diocesan Curia. Each commune administration has a Department of Architecture responsible for carrying out works related to the tserkvas, and for each tserkva a strictly defined protection zone is demarcated in the applicable area development plan.

In Ukraine, management is the responsibility of the District Departments of Cultural Heritage Protection through protection agreements with the owners (parishes or museums who traditionally coordinate regular maintenance and minor repairs under the supervision of the eparchy departments and Diocesan administration), and the District Departments of Culture and Tourism. Works are supervised by the State Architectural Building Inspection Office. Current legislation delegates plenary powers to local authorities. Consequently, at each local council there are people responsible for the cultural heritage. The nomination dossier states that in the case of tserkvas operating as churches as distinct from museums all issues relating to the heritage asset must be settled with the traditional curators - the priests and parish community.

In response to ICOMOS' request for clarification on the transnational management arrangements, the State Parties advised that the Working Group responsible for the nomination documentation keeps in touch with the administrators of tserkvas and inspires their activity with regard to the nomination for World Heritage inscription. The Working Group is headed by the director of the Historical and Architectural Reserve in Zhovkva for Ukraine, and the deputy director of the National Heritage Board of Poland, assigned to the task by the Polish and Ukrainian Ministers of Culture. The Working Group has organised a conference and two seminars on the protection and conservation of the wooden tserkvas in the past year. In the event of inscription of the properties, the Steering Committee proposed in the nomination dossier will take over the tasks of working with the administrators of the tserkvas to ensure their conservation and initiate training courses, acting on behalf of the Ministers for Culture of both countries. It is proposed in the nomination dossier that experts in various fields will be invited to meetings of the Steering Committee, which is also obliged to invite the owners and curators of properties, as well as ecclesiastical and secular authorities to participate in the ongoing cooperation, and regional and local self-government authorities and restoration services.

ICOMOS considers that the overarching management framework for the serial property is insufficiently developed at this stage. The concept is there, but the membership and setting up of the Steering Committee is not yet complete. A time schedule for setting up the Steering Committee by June 2013 and for its subsequent operation was provided by the State Parties in response to ICOMOS's request and will be sufficient once implemented.

Policy framework: management plans and arrangements, including visitor management and presentation

As noted above, most of the nominated properties are covered by district and municipal land use or development plans. According to the nomination dossier, these plans protect properties included on the World Heritage List, at the same time promoting both cultural heritage and the

development of tourism. It is proposed that the Steering Committee will oversee these plans in cooperation with local authorities. In place of individual management plans, it is proposed that the Steering Committee will also oversee all matters relevant to the continuing maintenance of the properties' cultural value; maintenance of their physical condition and elimination of potential threats. In relation to this an extensive list of tasks and activities is included in the nomination dossier, divided into periodical, two yearly and five yearly stages. These include tasks related to restriction of development in land use plans within the immediate vicinity of the properties and their buffer zones; optimisation of tourist accessibility including construction of tourist facilities and car parking, and risk prevention involving prevention against fire and floods. In addition detailed tasks are given for each property.

Financial resources in Poland are provided through the national and local government budgets. In Ukraine funds are provided through State budgets for specialist work; maintenance and repairs are funded by the parishes from their congregations. Regional funds are available for project documentation and damage prevention measures such as fire protection systems. It is proposed in the nomination dossier that a special fund will be set up to be administered by the Steering Committee but this will need to be ratified by legislation in both countries.

The wooden tserkvas of Poland are promoted through the Wooden Architecture Route across Malopolskie and Podkarpackie Provinces, which links shrines, houses, churches, farm buildings, and inns and is supported by the National Heritage Board of Poland, and provincial and local authorities. The properties along the trail have information panels at the front entrance in Polish, English and German. In Ukraine, the wooden tserkvas are promoted by museum institutions responsible for wooden tserkvas and outdoor museums, and promoted through the State Programme on the Protection and Use of Wooden Ecclesiastical Architectural Monuments, and the Regional Programme on the Extent of Cultural Heritage Protection in Lviv.

According to the nomination dossier, traditional wooden churches are still being built in the Carpathians and there are many craftsmen with traditional woodworking skills. In Ukraine a restoration workshop has existed since the 1950s in Lviv and is supported by a specialist conservation department. Training institutions for painting and masonry restoration include the Lviv Polytechnic, National Academy of Arts and the Ivan Trush College of Applied Arts. A branch of the National Restoration Centre in Lviv restores the iconostases in wooden churches. Courses for owners and administrators are provided by the International Centre of Cultural Heritage protection in Zhovkva.

In Poland various training course are available to owners and guardians of the nominated properties including a summer School in Zamość and the international summer school *Academia Nieswiecka* arranged jointly by Poland

and Belarus. Training in restoration is provided by the Training Centre for the Protection of People and Cultural Heritage in Cracow, established in 1997. Restoration of interiors is carried out primarily by the Faculty of Conservation and Restoration of Works of Art of the Academy of Fine Arts in Cracow.

Polish-Ukrainian collaboration in the area of protection and restoration and research of wooden churches goes back to the establishment of the two conservation groups in Cracow and Lviv in the late 19th century.

Involvement of the local communities

Since 13 of the 16 nominated tserkvas are still in church use, the involvement of the local communities in the form of local congregations and parish priests is high. The local priest in each case is the traditional curator of the buildings. In some cases the local community is involved in maintenance and cleaning of the properties, in the organisation of cultural activities and also in the preparation of leaflets and information about the properties. In 1995 the tserkva in Owczary and the church in the nearby village of Sękowa received the Europa Nostra award for exemplary maintenance of a historic building, attributed to the support and involvement of the local community.

ICOMOS considers that the current management is effective. ICOMOS considers that the proposed management system for the serial property will be adequate once the Steering Committee has been officially established and has taken up its functional duties.

6 Monitoring

According to the nomination dossier the nominated properties are currently monitored in Poland and Ukraine by means of annual reviews of the property's condition, conducted by the traditional curator and the state conservation service; periodic inspections of technical installations (fire and lightning protection, security systems) financed by the parish and carried out by specialist services and the National Fire Service; visitations by the Diocesan authorities in accordance with canon law required to monitor the preservation of the tserkva including its interior; regular supervision by local authorities relating to clear access and vistas, and periodical inspections of roofs and rainwater drainage. It is proposed that the Steering Committee will take over monitoring of the World Heritage properties and key indicators for measurement of the state of conservation to be monitored by the Committee together with methods of measuring, frequency of data collection and the institution responsible are given in the nomination dossier. The indicators encompass a much greater scope than currently, and include landscape changes, changes in the local context and land use plans, archaeological work, new projects and visitation in addition to the traditional monitoring indicators. Monitoring will be the responsibility

of the custodian of the particular property in cooperation with the Steering Committee, services responsible for heritage protection in Poland and Ukraine and specialist institutions as required. The data will be collated in a single database by the Steering Committee, and will be available to the properties to allow for joint activity and other interested entities.

ICOMOS considers that the proposed monitoring system for the serial property is adequate.

7 Conclusions

ICOMOS considers that the comparative analysis justifies consideration of this serial property for the World Heritage List; the serial approach is justified and the selection of sites is appropriate. ICOMOS considers that the nominated property meets criteria (iii) and (iv) and conditions of authenticity and integrity and that Outstanding Universal Value has been demonstrated. The main threats to the property are storms, fire and floods. Fire plans need to be completed and implemented in accordance with the time schedule provided by the State parties in their additional information. Special attention is needed to the location of car parking. The boundaries of the nominated property and of its buffer zone are adequate. The legal protection in place for the nominated properties is adequate. ICOMOS considers that the protective measures for the property will be adequate when all properties and buffer zones are recognised and protected in accordance with details provided by the State Parties in their additional information. The state of conservation is adequate but inventories are required for three properties, in accordance with the time schedule provided by the State Parties. ICOMOS considers that the overarching management framework for the serial transnational property will be adequate once the Steering Committee is established in accordance with the time schedule provided by the State Parties in their additional information. The current management of the individual site components is effective. The proposed monitoring system for the serial property is adequate.

8 Recommendations

Recommendations with respect to inscription

ICOMOS recommends that Wooden Tserkvas of the Carpathian Region in Poland and Ukraine, Republic of Poland and Ukraine be inscribed on the World Heritage List on the basis of **criteria (iii) and (iv)**.

Recommended Statement of Outstanding Universal Value

Brief synthesis

Located at the eastern fringes of Central Europe within the Polish and Ukrainian Carpathian mountain range, the sixteen wooden tserkvas (churches) are outstanding

examples of the once widespread Orthodox ecclesiastical timber-building tradition in the Slavic countries that survives to this day. The architectural forms of the tserkvas with tri-partite plans, pyramidal domes, cupolas and bell towers conform to the requirements of Eastern liturgy while reflecting the cultural traditions of the local communities that developed separately due to the mountainous terrain. They include Hutsul types in the Ukrainian south-eastern Carpathians at Nyzhnyi Verbizh and Yasynia; Halych types in the northern Carpathians either side of the Polish/Ukrainian border at Rohatyn, Drohobych, Zhovkva, Potelych, Radruż and Chotyńec; Boyko types either side of the Polish/Ukrainian border near the border with Slovakia at Smolnik, Uzhok and Matkiv, and western Lemko types in the Polish west Carpathians at Powroźnik, Brunary Wyżne, Owczary, Kwiatów and Turzańsk. Built using the horizontal log technique with complex corner jointing, and exhibiting exceptional carpentry skills and structural solutions, the tserkvas were raised on wooden sills placed on stone foundations, with wooden shingles covering roofs and walls. The tserkvas with their associated graveyards and sometimes free-standing bell towers are bounded by perimeter walls or fences and gates, surrounded by trees.

Criterion (iii): The tserkvas bear exceptional testimony to a distinct ecclesiastical building tradition, which is grounded in the mainstream traditions of the Orthodox Church interwoven with local architectural language. The structures, designs and decorative schemes are characteristic for the cultural traditions of the resident communities in the Carpathian region and illustrate a multiplicity of symbolic references and sacred meanings related to the traditions.

Criterion (iv): The tserkvas are an outstanding example of a group of buildings in traditional log construction type which represents an important historical stage of architectural design in the Carpathian Region. Based on building traditions for Orthodox ecclesiastical purposes which were adapted in accordance with the local cultural traditions, the tserkvas, as they evolved from the 16th to the 19th centuries, reflect the sacred references of the resident communities.

Integrity

All elements necessary to express the value of the properties are included within the boundaries, including the perimeter wall or fence with gateways, and may include bell towers, graveyard and secondary buildings. The buildings are not threatened by development or neglect. However, special attention needs to be given to the location of car parks, as the integrity of the properties and the important views to and from thereof are still well maintained. The perimeter walls or fences with trees planted along them constitute a clearly recognizable zone or landmark.

Authenticity

The properties are considered to be authentic in terms of location and setting, use and function, 13 tserkvas are still

used as churches, the other three - Radruż, Rohatyn and Drohobych are kept intact as museums. Also the authenticity of materials remains high as the structural timbers have been carefully repaired by traditional methods over the years. The art work has a high degree of authenticity and the timber exterior roof and wall cladding which requires replacement every 20-30 years has in most cases been appropriately restored. Given that periodic replacement of the wall cladding is part of the ongoing maintenance schemes, continuation of technical knowledge related to techniques and workmanship is and essential requirement for future preservation of authenticity in workmanship and maintenance techniques. Almost all tserkvas retain their original doors and locking devices, with inscriptions on the lintels giving the dates of construction and names of carpenters.

Management and protection requirements

All nominated properties in Poland are protected at the highest level by inclusion in the National Heritage Register under the Act on Preservation and Protection of Historic Monuments (2003). In Ukraine all nominated properties are protected at the highest level by inclusion on the State Register of Immovable Historical Monuments under the State Law on Protection of Cultural Heritage (2000). The properties and buffer zones will be recognised and protected in relevant district and local land use/development plans.

Management of the serial property will be coordinated by a Steering Committee acting on behalf of the Ministers for Culture of both countries, which will work with the administrators of the tserkvas to ensure their conservation and initiate training courses. Experts in various fields will be invited to meetings of the Steering Committee, which is also obliged to invite the owners and curators of properties, as well as ecclesiastical and secular authorities to participate in the ongoing cooperation, together with regional and local self-government authorities and restoration services. The Steering Committee will oversee municipal land use/development plans in cooperation with local authorities. In place of individual management plans, the Steering Committee will also oversee all matters relevant to the continuing maintenance of the properties' cultural value; maintenance of their physical condition and elimination of potential threats, including restrictions of development in land use plans within the immediate vicinity of the properties and their buffer zones. These restrictions are essential in some cases and the State Parties committed to establish adequate protection mechanisms in all concern land-use and development plans. Optimisation of tourist accessibility involving construction of tourist facilities and car parking has to be carefully planned to not compromise the integrity of the property components the important views to and from thereof, and risk prevention involving protection against fire and floods needs to be strong at all times to prevent impacts from potential disasters.

Additional recommendations

ICOMOS further recommends that the State Parties give consideration to the following:

- ensuring that all district and local land use and development plans recognise and provide specific protection for the nominated properties and buffer zones in order to provide protection at all levels and prevent any negative impact of future developments;
- completing the establishment of the overarching Steering Committee in accordance with *Operational Guidelines for the Implementation of the World Heritage Convention*, paragraph 114 and the timeframe provided by the State Parties.



Map showing the location of the nominated properties



Early Halych group – Potelych, general view



Later Halych group – Drohobych, iconostasis



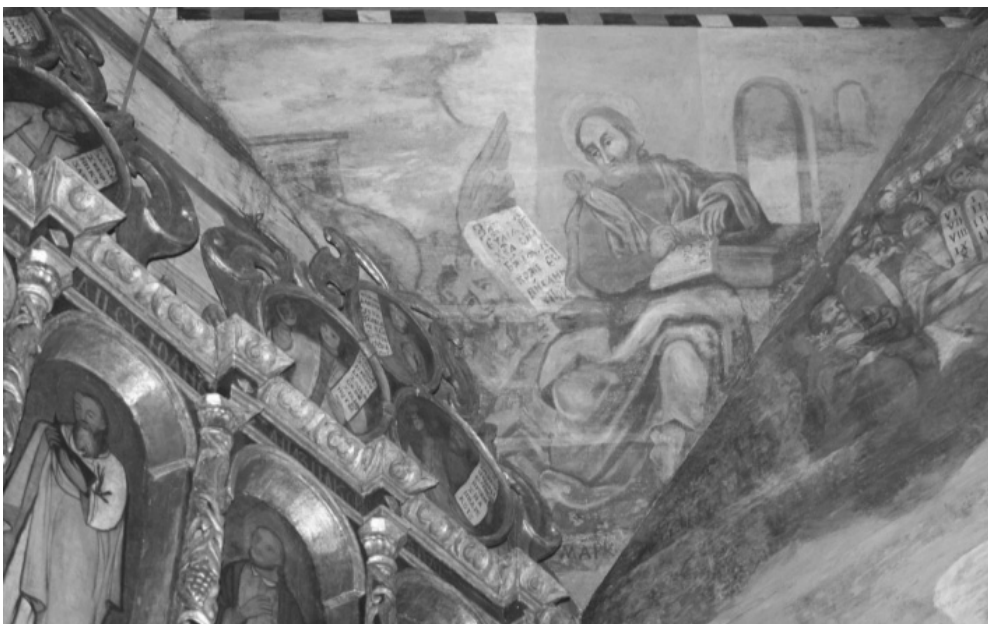
Boyko group – Matkiv, general view



Hutsul group – Nyzhniy Verbizh, interior view



Lemko group – Owczary, general view



Early Halych group – Chotyńiec, polychrome painting

Tserkvas de la région des Carpates (Pologne et Ukraine) No 1424

Nom officiel du bien tel que proposé par l'État partie

Tserkvas en bois de la région des Carpates en Pologne et en Ukraine

Lieu

Provinces de Petite Pologne et des Basses-Carpates
République de Pologne
Lviv, régions d'Ivano-Frankivsk et de Transcarpatie
Ukraine

Brève description

Aux confins orientaux de l'Europe centrale, dans les montagnes des Carpates de Pologne et d'Ukraine, se dressent de nombreuses *tserkvas* (églises) en rondins de bois disposés horizontalement construites par des communautés de confessions orthodoxe orientale et grecque-catholique entre le XVIe et le XIXe siècle. Plusieurs styles spécifiques, identifiés à diverses communautés vivant dans des régions montagneuses isolées, sont représentés par seize exemples sélectionnés qui couvrent non seulement l'expression culturelle de quatre groupes ethnographiques, mais aussi les changements formels, décoratifs et techniques adoptés au fil du temps. Ils comprennent les styles Lemko à Brunary Wyżne, Kwiatów, Owczary, Powroźnik et Turzańsk dans les Carpates occidentales polonaises ; les styles Boyko au sud-est de ces dernières, à Smolnik (Pologne), Uzhok et Matkiv (Ukraine) ; les styles Halych dans les Carpates du Nord à Chotyniec et Radruż (Pologne), Potelych, Zhovkva, Rohatyn et Drohobycz (Ukraine) ; et les styles Hutsul à Nyzhniy Verbizh et Yasynia dans les Carpates orientales d'Ukraine.

Catégorie de bien

En termes de catégories de biens culturels, telles qu'elles sont définies à l'article premier de la Convention du patrimoine mondial de 1972, il s'agit d'une proposition d'inscription en série transnationale de 16 *monuments*.

1 Identification

Inclus dans la liste indicative

28 janvier 2010 (Ukraine)

29 janvier 2010 (Pologne)

Assistance internationale au titre du Fonds du patrimoine mondial pour la préparation de la proposition d'inscription

Aucune

Date de réception par le Centre du patrimoine mondial

30 janvier 2012

Antécédents

Il s'agit d'une nouvelle proposition d'inscription.

Consultations

L'ICOMOS a consulté son Comité scientifique international sur le bois ainsi que plusieurs experts indépendants.

Mission d'évaluation technique

Une mission d'évaluation technique de l'ICOMOS s'est rendue sur les biens du 23 au 30 septembre 2012.

Information complémentaire demandée et reçue de l'État partie

Une lettre a été envoyée à l'État partie le 21 septembre 2012 demandant une clarification sur l'analyse comparative, les délimitations, l'authenticité, la protection juridique et la gestion. Une réponse a été reçue le 23 octobre 2012 et les informations ont été intégrées dans les sections concernées ci-après. Une deuxième lettre a été envoyée à l'État partie le 20 décembre 2012, demandant des informations complémentaires sur la conservation, la protection et la gestion. Une réponse a été reçue le 25 février 2013 et les informations ont été intégrées ci-après.

Date d'approbation de l'évaluation par l'ICOMOS

6 mars 2013

2 Le bien

Description

Les seize éléments constitutifs du bien transnational proposé pour inscription sont situés dans les montagnes des Carpates en Pologne le long des frontières entre la Pologne et la Slovaquie et entre la Pologne et l'Ukraine, et en Ukraine le long de la frontière entre la Pologne et l'Ukraine et plus à l'est. Huit *tserkvas* proposées pour inscription se trouvent en Pologne : Powroźnik, Brunary Wyżne, Kwiatów, Owczary, Turzańsk, Smolnik, Chotyniec et Radruż ; et les huit autres se trouvent en Ukraine : Potelych, Zhovkva, Rohatyn, Drohobycz, Nyzhniy Verbizh, Yasynia, Matkiv et Uzhok. La superficie du bien proposé pour inscription couvre 3,29 ha en Pologne et 3,74 ha en Ukraine, totalisant 7,03 ha. Chaque élément proposé pour inscription possède sa propre zone tampon et l'ensemble des zones tampons couvre 92,73 ha. Les seize *tserkvas* proposées pour inscription ont été construites en rondins de conifères ou de chênes équarris avec assemblage d'angle à entaille, à queue d'aronde ou à mi-bois sur des fondations en pierre. Les toits et les murs étaient recouverts de bardeaux de bois. Les églises sont surtout situées dans des environnements de paysages ruraux.

La proposition d'inscription classe les *tserkvas* en quatre groupes selon leurs traditions architecturales ethnographiques. Le groupe Lemko se trouve le plus à l'ouest, il est composé de cinq *tserkvas* situées dans les

Carpates le long de la frontière sud de la Pologne avec la Slovaquie. Le groupe Halych comprenant six *tserkvas* est situé au nord-est et à l'est du premier groupe, de chaque côté de la frontière entre la Pologne et l'Ukraine. Le groupe Boyko composé de trois *tserkvas* est situé de chaque côté de la frontière entre la Pologne et l'Ukraine près de la frontière avec la Slovaquie, au sud-est. Le groupe Hutsul est situé plus au sud-est en Ukraine, vers la Roumanie.

Groupe Halych ancien

Les plus anciennes des *tserkvas* proposées pour inscription appartiennent au groupe Halych et sont représentées par trois églises du type le plus ancien dont il subsiste une centaine d'exemples, caractérisé par un plan longitudinal en trois parties du narthex, de la nef et du sanctuaire avec des toits de forme pyramidale à deux niveaux, recouverts de bardeaux et surmontés d'une lanterne et d'un faîteau au-dessus de la nef ; plus bas des toits en croupe ou à pignon surmontant des toits en auvent au-dessus du narthex et du sanctuaire ; un clocher séparé. Les exemples de ce groupe sont les suivants :

Potelych, Ukraine, région de Lviv

La *tserkva* de la Descente-du-Saint-Esprit fut construite en 1502 avec une toiture traditionnelle pyramidale à deux niveaux au-dessus de la nef, mais en 1753 sa forme fut modifiée par l'ajout d'une coupole en forme de casque au-dessus du sanctuaire. Le décor polychrome intérieur date des XVIIe et XVIIIe siècles. Les murs et les toits au-dessus, y compris le toit en auvent, sont tous recouverts de bardeaux ; en dessous, les murs sont revêtus d'un parement de planches et tasseaux. Lors de travaux de réparation effectués en 1923, tous les bardeaux des toits et des murs ont été remplacés par de la tôle, mais le projet de restauration de 1970-1972 est revenu sur cette intervention. L'iconostase et un banc de donateur datent du XVIIe siècle. L'élément proposé pour inscription comprend la clôture en bois qui entoure l'église et deux tours de guet basses avec des toits en pavillon recouverts de bardeaux ainsi qu'un beffroi de plan carré à deux niveaux construit au sud-est en même temps que la *tserkva* d'origine. Il comprend aussi l'ancien et le nouveau cimetière associés. Cette *tserkva* est l'une des plus anciennes qui subsistent dans la région. Elle est actuellement utilisée par la communauté grecque-catholique ukrainienne. La superficie du bien est de 0,19 ha, celle de la zone tampon est de 1,10 ha.

Radruż, Pologne, province des Basses-Carpates

La *tserkva* Sainte-Parascève fut construite vers 1583 et conserve sa forme traditionnelle avec une toiture pyramidale à deux niveaux et des pignons au-dessus du narthex et du sanctuaire, entourée d'un passage couvert extérieur. L'intérieur est décoré de peintures polychromes datant du XVIIe siècle, représentant notamment les prophètes. L'église fut entièrement rénovée entre 1964 et 1966. L'élément proposé pour inscription comprend aussi un mur d'enclos en pierre couvert de bardeaux et deux portes à toitures en bardeaux, un clocher en bois séparé surmonté d'un toit en pavillon couvert de bardeaux, une

maison funéraire en pierre (XIXe siècle) et l'ancien cimetière. La *tserkva* est l'une des plus anciennes et des plus complètes du type Halych ancien. Elle est aujourd'hui transformée en musée. Le bien proposé pour inscription, d'une superficie de 0,30 ha, est entouré sur trois côtés par une zone tampon de 2,11 ha. Deux cimetières historiques se trouvent dans la zone tampon.

Rohatyn, Ukraine, région d'Ivano-Frankivsk

La *tserkva* de la Descente-du-Saint-Esprit, construite au début du XVIe siècle, est de forme essentiellement traditionnelle, excepté que le toit surmontant le sanctuaire est en croupe et s'évase à l'est au-dessus de l'extrémité polygonale du sanctuaire et que le clocher s'appuie sur le narthex, s'élevant au-dessus du toit à pignon s'étendant à l'ouest du narthex, au lieu d'être indépendant. Tous les toits sont recouverts de bardeaux ; au-dessus du toit en auvent, les murs sont recouverts de planches verticales ; en dessous apparaît la construction en rondins disposés horizontalement. L'iconostase installée en 1650 est considérée comme exceptionnellement belle. Le bien comprend la barrière traditionnelle en bois avec son portail recouvert de bardeaux et l'ancien cimetière. Avec son clocher attaché selon le système constructif à poteaux et poutres, cette église est particulière à la région. Actuellement transformée en musée, elle abrite une grande collection d'icônes du XVIe au XIXe siècle et du mobilier venant des églises voisines. L'élément proposé pour inscription, d'une superficie de 0,49 ha, est entouré d'une zone tampon de 1,47 ha.

Groupe Halych plus récent

Ces églises du XVIIe siècle, dont subsistent plus de 250 exemples dans la région, sont considérées comme perpétuant la tradition des églises orthodoxes byzantines en trois parties avec des dômes polygonaux reposant sur des tambours et surmontés de bulbes et de lanternes, mais avec l'ajout d'éléments décoratifs des styles occidentaux baroque et Renaissance. Elles représentent une évolution du style Halych plus ancien, dont les toits en pavillon et à pignon / en croupe au-dessus des trois parties du plan firent place à des dômes quasi sphériques au-dessus du narthex, de la nef et du sanctuaire, surplombant un ou deux toits en auvent. Les exemples de ce groupe sont :

Chotyniec, Pologne, province des Basses-Carpates

La *tserkva* de la Nativité-de-la-Bienheureuse-Vierge-Marie date des années 1600 et possède la traditionnelle coupole surélevée au-dessus de la nef aujourd'hui couronnée d'un dôme recouvert de bardeaux et flanquée de deux dômes plus bas au-dessus du sanctuaire et du narthex. Un grand porche à toit en croupe ajouté en 1925 s'étend à l'ouest du narthex. Les murs qui s'élèvent au-dessus du toit en auvent sont recouverts de bardeaux ; en dessous, on peut voir la construction en rondins de bois disposés horizontalement. L'intérieur de l'église se distingue par la galerie à arcades semi-ouverte qui fait le tour du niveau supérieur du narthex et la peinture murale polychrome sur le mur sud de la nef, dont la représentation du Jugement dernier dénote des influences occidentales. L'élément

proposé pour inscription comprend aussi les vestiges de l'ancien cimetière et le clocher séparé en bois recouvert de bardeaux, datant du XVIII^e siècle, avec son toit pyramidal évasé, déplacé de Torki en 1993 pour remplacer le clocher de 1924 qui lui-même avait remplacé le clocher d'origine détruit pendant la Première Guerre mondiale. L'église est utilisée pour le culte grec-catholique ukrainien. La zone du bien proposé pour inscription est d'une superficie de 0,76 ha et est entourée sur trois côtés par une zone tampon de 4,34 ha. Le nouveau cimetière est situé dans la partie est de la zone tampon.

Zhovkva, Ukraine, région de Lviv

La *tserkva* de la Sainte-Trinité fut construite en 1720 et présente la forme de dôme caractéristique du type Halych plus récent, avec les toits et les murs recouverts de bardeaux au-dessus de l'auvent ; en revanche, une sacristie en pierre fut ajoutée à l'est du sanctuaire avant 1750. Cette église se distingue par la tribune du chœur le long des murs est et nord du narthex et du mur ouest de la nef. Le mobilier d'origine, intact, comprend l'iconostase du XVIII^e siècle, des peintures murales, l'autel principal et les bancs. L'élément proposé pour inscription comprend la barrière d'enclos en bois, le cimetière et le clocher en pierre à l'angle nord-est, qui fut construit en 1891 en remplacement de l'ancien clocher en bois. À l'époque, les dômes étaient recouverts de tôles, mais elles furent enlevées et les toits de nouveau recouverts de bardeaux entre 1976 et 1978 puis au milieu des années 1990. La *tserkva* est considérée comme l'un des exemples les mieux préservés du type à trois dômes suivant le modèle traditionnel des églises de Kiev. Elle est actuellement utilisée comme église par la communauté grecque-catholique ukrainienne. Le bien proposé pour inscription, d'une superficie de 0,25 ha, est entouré d'une zone tampon de 1,06 ha.

Drohobych, Ukraine, région de Lviv

La *tserkva* Saint-Georges fut construite dans la deuxième moitié du XVII^e siècle, avec son plan typique en trois parties, des tambours octogonaux surmontés d'un dôme au-dessus du narthex, de la nef et du sanctuaire. Elle se distingue par ses deux baies polygonales au niveau du chœur (*cliros*) de chaque côté de la nef, qui sont aussi recouvertes de petits dômes au-dessus d'un double toit en auvent et par une galerie externe qui court autour de la chapelle dans la tribune du chœur au-dessus du narthex. Tous les toits et les murs au-dessus de l'auvent inférieur sont recouverts de bardeaux et les murs sont décorés de reliefs en arcade encerclant chacune des trois parties immédiatement en dessous de chaque toit en auvent. L'auvent inférieur fait le tour de l'église et ménage une galerie ouverte à arcades sur les flancs de la nef, s'élargissant pour former un plus vaste porche à l'extrémité ouest du narthex. L'iconostase et les peintures murales de la nef, du narthex et de la tribune du chœur, ainsi que les peintures sur l'intérieur du tambour et de la coupole au-dessus de la nef, datent du XVII^e siècle. L'élément proposé pour inscription comprend la barrière d'enclos en bois traditionnelle recouverte de bardeaux et le clocher séparé en bois, à trois niveaux et surmonté d'un dôme, dans lequel subsistent des installations en bois en

dessous des trois cloches au troisième niveau. Cette *tserkva* est considérée comme représentant le sommet de la technologie de construction des dômes en bois. Construite comme église de village pour la communauté ruthénienne, elle sert actuellement de musée. Le bien proposé pour inscription couvre une superficie de 0,18 ha et est entouré d'une zone tampon de 1,06 ha.

Groupe Boyko

Les *tserkvas* de ce groupe suivent la forme longitudinale en trois parties traditionnelle mais se différencient par leurs toits en croupe à plusieurs niveaux, ressemblant parfois aux pagodes asiatiques, et leurs dômes élancés multiformes, parmi lesquels le dôme central, au-dessus de la nef, est le plus élevé. Les trois églises proposées pour inscription, choisies parmi 70 exemples existants de ce groupe, sont les suivantes :

Smolnik, Pologne, province des Basses-Carpates

La *tserkva* Saint-Michel-Archange, datant de 1791, est aujourd'hui située dans un village déserté, ses habitants ayant été déplacés dans l'ancienne République soviétique d'Ukraine en 1951. L'église est formée de trois tours carrées surmontées de toits en pavillon s'élevant au-dessus du narthex, de la nef et du sanctuaire, de dimensions à peu près égales. Dans les années 1920-1930, les bardeaux des toits ont été remplacés par des tôles et ceux des murs, par des planches et tasseaux. L'église fut restaurée en 1969, prenant sa forme actuelle ; tous les murs et les toits sont désormais recouverts de bardeaux. La tribune du chœur s'étend le long du mur ouest de la nef. Les peintures murales du sanctuaire et de la nef datent du XIX^e siècle. À l'origine église grecque-catholique, elle est aujourd'hui utilisée par la communauté catholique romaine. Le mobilier d'origine est exposé au musée de Lańcut. Le bien est entouré d'une barrière en bois et comprend l'ancien cimetière. L'église est un des rares exemples existants de *tserkva* du type Boyko ayant trois toits en pavillon. Le bien proposé pour inscription, d'une superficie de 0,35 ha, est entouré d'une zone tampon de 34,85 ha.

Uzhok, Ukraine, région de Transcarpatie

La *tserkva* de la Synaxe-de-l'Archange-Michel, construite en 1745, présente la forme à trois tours surmontées de toits en pavillon mais avec un toit plus grand et à trois niveaux au-dessus de la nef centrale. Les toits recouverts de bardeaux sont surmontés de petits niveaux recouverts de bardeaux, de bulbes recouverts de métal et de croix de faîtage. Le toit en auvent inférieur recouvert de bardeaux court tout autour de l'église. Les fenêtres ont été agrandies entre 1947 et 1961. La tour surmontant le narthex est en fait le clocher, construit en poteaux-poutres, en dessous duquel est située la tribune du chœur. Le mobilier date des XVII^e et XVIII^e siècles et comprend des icônes au caractère populaire. L'élément proposé pour inscription comprend la cour clôturée avec l'ancien cimetière et une tour en bois à deux niveaux surmontée d'un toit recouvert de tôle, construit dans son angle nord-ouest en 1927. Trois cloches sont suspendues sur des installations en bois au deuxième niveau. C'est un

exemple unique d'église en trois parties avec un clocher au-dessus du narthex. Elle est utilisée actuellement comme église orthodoxe ukrainienne. Le bien proposé pour inscription, d'une superficie de 0,12 ha, est entouré d'une zone tampon de 1,81 ha. Le nouveau cimetière s'étend au nord de l'ancien cimetière et est situé dans la zone tampon.

Matkiv, Ukraine, région de Lviv

La *tserkva* de la Synaxe-de-la-Bienheureuse-Vierge-Marie fut construite en 1838 avec trois hautes tours octogonales à plusieurs niveaux, ressemblant à des pagodes, surmontées par de petits dômes, bulbes et faîteaux. Deux sacristies ont été ajoutées de chaque côté du sanctuaire en 1930 en dessous du toit en auvent qui encercle l'édifice. Les murs sont recouverts de planches et de tasseaux, les dômes et les toitures sont recouverts de tôle. Le porche à trois arches sur le flanc ouest du narthex a été fermé en 1989. L'espace intérieur, autrefois ouvert jusqu'aux combles, a été couvert d'un dôme construit au premier niveau en 1939. La tribune du chœur court sur trois côtés du narthex. L'iconostase, les autels et un banc de donateur d'origine sont conservés. Les peintures murales intérieures datent de la fin du XIXe siècle. L'élément proposé pour inscription comprend la cour clôturée et le beffroi en bois à deux niveaux, revêtu de métal, avec un toit en croupe dans son angle sud ouest. L'église est située sur une butte ; elle est considérée comme le meilleur exemple de ce style particulier du XIXe siècle en raison de sa silhouette remarquable dans le paysage. Elle a été recon sacrée en 1989 à saint Dimitri et est actuellement utilisée par la communauté grecque-catholique. Le bien proposé pour inscription, d'une superficie de 0,16 ha, est entouré d'une zone tampon de 1,16 ha.

Groupe Hutsul

Les *tserkvas* Hutsul proviennent des traditions ruthéniennes et se distinguent par leur plan en croix, créé en ajoutant des ailes de chaque côté de la nef du plan en trois parties. La nef centrale est toujours couverte par un haut toit pyramidal ou une coupole de forme octogonale ; les quatre branches sont surmontées par des coupoles ou des pignons. Les deux églises proposées pour inscription, choisies parmi 150 exemples existants du groupe Hutsul, sont les suivantes :

Nyzhniy Verbizh, Ukraine, région d'Ivano-Frankivsk

La *tserkva* de la Nativité-de-la-Bienheureuse-Vierge-Marie, construite en 1808-1810, est de plan cruciforme avec quatre branches de taille quasi égale et des extrémités polygonales qui s'étendent depuis la nef centrale, toutes couronnées avec cinq dômes surmontés par des bulbes et des faîteaux. L'église a été déplacée du village de Sheparivtsi en 1876, à la suite de quoi les murs ont été revêtus de lin et décorés de peintures. Cette décoration a été refaite à la fin des années 1980. Les dômes et les toits ont été recouverts de tôle en 1956, et les murs recouverts de feuilles de métal embossé et repoussé, à l'effigie de saints notamment, en 1990. Le décor polychrome intérieur recouvre les espaces en

dessous des coupoles et datent de la fin du XXe siècle ; l'iconostase et les autels d'origine datent du début du XIXe siècle. Un porche fermé a été ajouté à l'entrée sud du narthex, ainsi qu'une sacristie sur le côté nord du sanctuaire. L'élément proposé pour inscription comprend la cour à l'intérieur du mur en béton construit en 1937 ; le vieux cimetière, une chapelle d'un seul niveau en brique, une annexe de service en bois et le clocher en bois à deux niveaux situé au nord-ouest de l'église. Le toit pyramidal, le toit en auvent et les murs du deuxième niveau du clocher sont recouverts de tôle gravée. La *tserkva* est considérée comme étant d'une grande valeur artistique et unique dans la région. Elle est actuellement utilisée en tant qu'église orthodoxe ukrainienne du patriarcat de Kiev. Le bien proposé pour inscription couvre une superficie de 2,22 ha et est entouré d'une zone tampon de 31,11 ha. Le nouveau cimetière s'étend à l'ouest du vieux cimetière et se trouve dans la zone tampon.

Yasynia, Ukraine, région de Transcarpatie

La *tserkva* de l'Ascension-de-Notre-Seigneur fut construite en 1824 avec une nef carrée couverte par un dôme en pavillon octogonal, lui-même surmonté par un mini-dôme coiffé d'un cône et d'une croix miniatures. Le sanctuaire, le narthex et les branches latérales sont recouverts par des toits à pignon et l'ensemble est entouré par un auvent continu. Tous les toits et les murs au-dessus de l'auvent sont recouverts de bardeaux à l'exception des murs pignons qui sont recouverts de planches. En dessous de l'auvent apparaît la construction en rondins équarris, notamment les assemblages d'angle à queue d'aronde. Un grand porche carré a été ajouté sur le mur ouest du narthex en 1994, remplaçant plusieurs versions antérieures. L'espace intérieur de la nef ouvre sur la base de la structure en forme de lanterne en dessous du tambour octogonal du dôme. L'élément proposé pour inscription comprend l'enclos de l'église avec sa clôture en bois et le vieux cimetière situé dans sa partie nord ; le clocher à trois niveaux avec son dôme en pavillon octogonal, construit en 1813 à l'origine pour l'église de la Descente-de-l'Esprit-Saint, puis installé au nord de la *tserkva* en 1896. Cette église est l'une des mieux préservées de ce type, à plan cruciforme et dôme central. Les murs et les plafonds ne portent aucune décoration peinte (à l'exception de l'iconostase), laissant la structure en bois finement ouvragée apparente. Les communautés orthodoxe ukrainienne et grecque-catholique ukrainienne se partagent l'église. Le bien proposé pour inscription, d'une superficie de 0,13 ha, est entouré d'une zone tampon de 0,49 ha. Le nouveau cimetière s'étend au nord de l'ancien cimetière et se trouve dans la zone tampon.

Groupe Lemko

Le type Lemko était basé sur le plan traditionnel en trois parties mais intégrait de hauts clochers au-dessus du narthex, avec une construction à poteaux et poutres typique des églises catholiques en bois du sud de la Pologne. Le clocher élancé devint une caractéristique essentielle des églises du type Lemko dont il subsiste environ 70 exemples en Pologne et en Ukraine. La nef et

le sanctuaire étaient couverts des traditionnels toits en croupe superposés surmontés par des petits bulbes. Les églises Lemko incarnent les liens entre les Églises orientales et occidentales en reprenant des éléments de chaque rite. Les exemples proposés pour inscription de ce groupe sont les suivants :

Powroźnik, Pologne, province de Petite Pologne

La *tserkva* Saint-Jacques-le-Mineur, apôtre, fut construite en 1600 et sa tour fut ajoutée en 1778-1780. Elle fut déplacée en 1813 à la suite d'inondations. À l'époque, un nouveau sanctuaire rectangulaire fut construit et le sanctuaire polygonal de l'ancienne église fut reconstruit au nord comme sacristie. Dans les années 1930, les toits furent recouverts de tôles, qui ont depuis été remplacées par des bardeaux. À l'intérieur, trois de ses murs sont peints avec des scènes de l'Ancien et du Nouveau Testament, qui datent de 1637. Le mobilier et les icônes datent des XVIIe et XIXe siècles et comprennent une iconostase du XVIIe siècle qui a été en partie démontée et se trouve dans le sanctuaire. Le bien comprend l'église et son ancien cimetière enclos dans un mur en pierre percé de deux portes, et s'étend sur une distance considérable au nord. Cette *tserkva* est la plus ancienne du style Lemko occidental en Europe. Elle sert aujourd'hui d'église catholique romaine. Le bien proposé pour inscription couvre une superficie de 0,71 ha et est entouré d'une zone tampon de 1,10 ha.

Brunary Wyzne, Pologne, province de Petite Pologne

La *tserkva* Saint-Michel-Archange date de 1797. En 1830-1831, un nouveau sanctuaire fut ajouté à l'est, l'ancien sanctuaire étant intégré dans la nef, et le porche fut ajouté à l'ouest du narthex. Le clocher est une construction à poteaux et poutres, le dôme à bulbe et le faîteau qui le couronnent sont recouverts de métal. L'iconostase et la chaire datent du XVIIIe siècle et le décor intérieur polychrome des XVIIIe et XIXe siècles. Le bien comprend l'église et son ancien cimetière enclos dans un mur de pierre percé de trois portes. Cette église est considérée comme le plus grand exemple de ce type par la taille. C'est aujourd'hui une église catholique romaine. Le bien proposé pour inscription couvre une superficie de 0,32 ha et est entouré d'une zone tampon de 3,36 ha.

Kwiatoń, Pologne, province de Petite Pologne

La *tserkva* Sainte-Parascève date du XVIIe siècle et est entièrement recouverte de bardeaux. Le clocher est une construction à poteaux et poutres. Le mobilier et le décor intérieur datent des XVIIIe et XIXe siècles. L'iconostase fut peinte en 1904. L'élément du bien proposé pour inscription comprend la loge d'entrée du XVIIIe siècle, dont la toiture est recouverte de bardeaux, au sud-ouest de la tour de l'église, dans l'enceinte du mur en béton qui entoure la *tserkva* et l'ancien cimetière, et une autre porte au sud-est. Le bien proposé pour inscription s'étend sur une distance considérable au nord et comprend quatre bâtiments contemporains. Les communautés catholique romaine et orthodoxe se partagent à présent l'église qui conserve son mobilier et ses peintures murales d'origine. Le bien proposé pour inscription couvre une superficie de 0,26 ha et est entouré d'une zone tampon de 1,82 ha.

Owczary, Pologne, province de Petite Pologne

La *tserkva* de la Protection-de-la-Mère-de-Dieu date de 1653. Ses murs et ses toits sont recouverts de bardeaux, mais les dômes à bulbes et les faîteaux sont recouverts de tôle. Le sanctuaire fut reconstruit en 1701 et la tour qui surmonte le narthex fut érigée en 1783. Le narthex fut agrandi à la largeur de la nef en 1870, si bien que deux poteaux de la tour se trouvent à l'intérieur. L'iconostase, le mobilier et la décoration datent des XVIIe-XIXe siècles, avec une décoration figurative polychrome ajoutée en 1936 pour commémorer le 950e anniversaire de la conversion de la Ruthénie au christianisme. Dans les années 1980, la tôle recouvrant les toits inférieurs et les murs fut remplacée par des bardeaux. L'élément du bien proposé pour inscription comprend le mur d'enceinte en pierre percé d'un porche à deux niveaux en maçonnerie surmonté d'un beffroi construit en 1928 à l'ouest sur l'axe longitudinal de l'église, avec un toit en pavillon couronné d'un dôme à bulbe et d'une croix. Un deuxième portail en bois au sud possède un toit en pavillon couronné d'un petit dôme. Le bien comprend l'ancien cimetière et s'étend sur une distance considérable à l'ouest. Il sert aujourd'hui d'église catholique romaine, en partage avec la communauté grecque-catholique ukrainienne. Le bien proposé pour inscription, d'une superficie de 0,38 ha, est entouré d'une zone tampon de 2,87 ha.

Turzańsk, Pologne, province des Basses-Carpates

La *tserkva* Saint-Michel-Archange fut construite en 1801-1803 et agrandie en 1936. Son plan en trois parties et à trois dômes est devenu cruciforme par l'ajout de sacristies construites des deux côtés du sanctuaire, chacune surmontée d'un dôme à bulbe, créant ainsi une église à cinq dômes. Les toits et les dômes, les bulbes et les faîteaux furent tous recouverts de tôles en 1913, lorsque les fenêtres furent agrandies. En 2003, la couverture en tôle fuyait et dut être remplacée. L'iconostase, les autels et la peinture figurative polychrome datent du XIXe siècle. Un clocher en bois, séparé et à trois niveaux, est situé à l'ouest sur l'axe longitudinal de l'église, construit à l'intérieur du mur d'enceinte en pierre de l'église, qui intègre aussi trois portes. L'ancien cimetière inclus dans l'élément du bien proposé pour inscription à l'est de l'église comprend des pierres tombales des années 1830. L'église est le plus ancien exemple du style Lemko oriental et reflète l'influence Halych. Il s'agit maintenant d'une église orthodoxe orientale. Le bien proposé pour inscription, d'une superficie de 0,30 ha, est entouré (sauf à l'angle est) par une zone tampon de 3,02 ha. Le nouveau cimetière se trouve dans la zone tampon au sud-ouest.

Histoire et développement

Les plus anciennes *tserkvas* (*tserkva* étant le terme utilisé à l'origine pour désigner une église orthodoxe) qui subsistent dans les Carpates polonaises et ukrainiennes datent du XVe siècle, mais les plus anciennes des églises proposées pour inscription datent du XVIe siècle et la plupart représentent l'union entre l'Église orthodoxe orientale et l'Église catholique occidentale en 1595, comme l'exprime l'Église grecque-catholique, ainsi que les

traditions culturelles locales des communautés qui les créent.

Les qualités des *tserkvas* en bois furent reconnues par les historiens de l'architecture dès le début du XIXe siècle et devinrent une cause défendue par les tenants de la conservation des sites historiques, avec la création de la Commission nationale de la préservation des antiquités à Lviv en 1856, antenne locale de la Commission centrale de Vienne, et la formation de la division d'art et d'archéologie de la Société savante de Cracovie en Galicie. Les premières expéditions de recherche pour examiner les plus anciennes églises en bois eurent lieu en 1883-1885 et, en 1888, deux groupes de conservation furent créés : celui de Galicie orientale à Lviv et celui de Galicie occidentale à Cracovie. Les travaux de ces deux groupes comprenaient des inventaires et la publication des relevés topographiques.

Les troubles causés par les deux guerres mondiales et les différents soulèvements de la population ont laissé des traces sur toutes les églises. Certaines furent abandonnées pendant une période, et pratiquement réduites à l'état de ruines, puis furent réparées et restaurées par les nouvelles communautés religieuses ou autorités de l'État dans les années 1950-1960, comme l'indiquent les descriptions individuelles ci-avant.

La plupart des *tserkvas* proposées pour inscription ont été réparées et modifiées plusieurs fois au cours de leur existence. Certaines, en particulier les clochers séparés, ont été déplacées sur un autre site. Les modifications comprennent : l'ajout de sacristies, de porches et d'extensions de sanctuaires ; l'ajout ou le retrait de tribunes du chœur, de chapelles et de galeries ; la fermeture des ouvertures d'un beffroi avec des planches et des tasseaux. Dans deux cas, les fenêtres ont été agrandies au XXe siècle. Lorsqu'une église orthodoxe était transformée en église catholique romaine, l'iconostase était conservée. Le changement visuel le plus évident est le remplacement dans quelques *tserkvas* des toits recouverts de bardeaux par des revêtements métalliques dans les années 1920-1930 ou plus tôt, et sur les murs le remplacement des bardeaux par des planches et des tasseaux. Toutefois, dans plusieurs cas, les bardeaux ont depuis été restitués, comme l'indiquent les descriptions individuelles ci-avant.

3 Justification de l'inscription, intégrité et authenticité

Analyse comparative

L'analyse comparative présentée dans le dossier de proposition d'inscription explique que les *tserkvas* proposées pour inscription ont été choisies parce qu'elles sont les exemples les plus représentatifs des types élaborés d'églises en bois créés par quatre cultures différentes des montagnes des Carpathes - Halych, Boyko, Hutsul et Lemko. En tant qu'ensemble, ces églises sont considérées représenter les meilleures constructions de la région utilisant la technique des

rondins de bois équarris disposés horizontalement avec des assemblages d'angle élaborés. Les exemples représentant les sous-groupes sont considérés comme les plus représentatifs des caractéristiques particulières de chacun des types culturels, choisis parmi les exemples subsistant de chaque type.

L'ICOMOS note que des exemples d'églises en bois sont déjà inscrits sur la Liste du patrimoine mondial en Pologne, Slovaquie, Roumanie, Fédération de Russie, Norvège, Finlande, et que d'autres figurent sur les listes indicatives de la Hongrie et du Bélarus. À l'époque de l'inscription de l'ensemble « Églises en bois de Maramureș », Roumanie (1999, critère (iv)), le Comité du patrimoine mondial a noté que « *les États parties voisins pourraient envisager la possibilité d'ajouter d'autres églises en bois à cette inscription* ». Dans le cas de l'inscription des Églises en bois du sud de la Petite Pologne (2003), qui ont été inscrites selon le critère (iii) « *dans le contexte de la liturgie et du culte de l'Église catholique romaine* », et selon le critère (iv) en tant qu'« *exemples les plus représentatifs qui subsistent d'églises gothiques construites selon la technique des rondins de bois disposés horizontalement* », le Comité du patrimoine mondial a formulé la recommandation que la « *proposition d'inscription pourrait être complétée par des biens en Hongrie, Roumanie, Slovaquie et/ou Ukraine où les églises peuvent représenter des périodes plus tardives ainsi que d'autres types de traditions (possibilité d'une proposition d'inscription sérielle)* ». Les églises en bois de la partie slovaque de la zone des Carpates ont été inscrites en 2008 (critères (iii) et (iv)). Ce sont des exemples représentant les traditions culturelles de trois confessions religieuses différentes – catholique romaine, grecque orthodoxe et protestante (luthérienne).

Le dossier de proposition d'inscription compare les *tserkvas* proposées pour inscription avec tous les groupes d'églises en bois inscrits précédemment à l'aide de tableaux détaillés comparant les plans, les coupes et les élévations. La discussion relative à la valeur typologique (critère (iv)) indique que les caractéristiques qui les différencient sont : le plan au sol en trois parties comprenant une combinaison de quadrilatères et d'octogones, des toits à plusieurs niveaux ; les dômes en rondins de bois de forme carrée ou octogonale surmontés par des coupoles ; les formes intérieures des dômes suivant la forme extérieure (l'espace intérieur s'étend jusqu'aux combles) ; la division de l'espace intérieur avec l'iconostase. Concernant le critère (iii), il est indiqué que les *tserkvas* proposées pour inscription sont un témoignage exceptionnel sur des traditions culturelles vivantes car, dans les Carpates et en Ukraine, on continue de construire des églises en rondins de bois qui constituent une partie de l'identité des communautés locales. Des exemples d'églises au Canada, aux États-Unis, au Brésil, en Argentine et en Australie, construites par des communautés d'immigrants, sont également cités pour étayer cet argument.

L'ICOMOS note que les églises proposées pour inscription situées en Pologne au nord de la frontière avec la Slovaquie se trouvent dans la même petite région que celles des inscriptions du sud de la Petite Pologne et de la Slovaquie. Les églises actuellement proposées pour inscription de la tradition Lemko, à Powroźnik, Brunary Wyżne, Kwiaton et Owczary, sont similaires par la forme aux églises grecques orthodoxes de Saint-Nicolas à Bodruzal et de l'Archange-Michel à Ladomirova, qui sont deux des églises en bois de la partie slovaque de la zone des Carpates inscrites au patrimoine mondial. Comme noté dans l'évaluation des biens slovaques de l'ICOMOS, les églises grecques orthodoxes de Bodruzal, Ladomirova et Ruska Bystra sont situées à la jonction des Carpates occidentales et centrales dans la région nord-est de la Slovaquie où la vie a été influencée par le groupe ethnique Lemko.

Les églises en bois du sud de la Petite Pologne ont toutes été construites dans la tradition liturgique catholique romaine et culturelle gothique, à la différence des exemples actuellement proposés pour inscription qui, bien qu'utilisés à présent par la communauté catholique romaine, furent construits pour le culte grec-catholique/orthodoxe avec des traditions liturgiques différentes, et conservent leurs iconostases. Les églises catholiques romaines de la Petite Pologne prennent une forme à faitage unique et ont un beffroi séparé, contrairement aux trois tours du type Lemko. En réponse à la demande de l'ICOMOS concernant la comparaison avec les églises en bois de la partie nord du bassin des Carpates, qui sont sur la liste indicative de la Hongrie, l'État partie a noté que ce bien concerne en réalité les clochers séparés et, en termes d'architecture, le contexte historique et le style se rapprochent des églises en bois de Maramureș, Roumanie, et de formes de l'architecture gothique.

L'ICOMOS considère que l'analyse comparative justifie la sélection des sites et démontre que les biens proposés pour inscription sont d'une grande importance historique et sociale pour toute la région et constituent un complément précieux à la catégorie des églises en bois déjà inscrites sur la Liste du patrimoine mondial.

L'ICOMOS considère que l'analyse comparative justifie d'envisager l'inscription de ce bien sur la Liste du patrimoine mondial.

Justification de la valeur universelle exceptionnelle

Le bien proposé pour inscription est considéré par l'État partie comme ayant une valeur universelle exceptionnelle en tant que bien culturel pour les raisons suivantes :

- Leur représentativité dans le contexte architectural, artistique, religieux et culturel pour cette partie de l'Europe centrale.
- Le lien des biens avec d'importantes idées et significations concernant l'activité intellectuelle et la réflexion historique – à titre national et individuel.

- La pérennité de leurs formes et de leur fonction, leur rôle historique et contemporain et leur contribution durable à la formation de l'identité culturelle et nationale.

La justification de l'approche en série est que les biens représentent quatre types de traditions architecturales (Halych, Boyko, Hutsul et Lemko) pour la construction des *tserkvas* correspondant à ces groupes ethnographiques et au patrimoine multiculturel des montagnes des Carpates. Les biens proposés pour inscription sont les plus représentatifs de leurs typologies et les exemples les plus exceptionnels de la tradition de la construction en bois autrefois répandue qui subsistent aujourd'hui, associant la construction et les traditions artistiques locales et les règles byzantines s'appliquant à la création d'espaces sacrés orthodoxes.

L'ICOMOS considère que l'approche en série est justifiée et confirme que les structures en bois utilisent les techniques de construction spécifiques au contexte régional de la tradition de la construction ecclésiastique orthodoxe. Sur la base des modèles de construction orthodoxe les plus courants, qui étaient associés avec les quatre types de traditions architecturales, dont certains se rencontrent des deux côtés de la frontière actuelle entre la Pologne et l'Ukraine, les églises illustrent une association unique de caractéristiques de conception et de structures avec de fortes références symboliques aux traditions sacrées régionales. En cela, elles représentent la dévotion et le contexte culturel ainsi que les liens historiques et intellectuels avec Kiev, en particulier à travers les dômes octogonaux du groupe Halych plus récent.

Intégrité et authenticité

Intégrité

Les sites choisis ont été sélectionnés en tant que meilleurs exemples d'églises grecques-catholiques / orthodoxes parmi les nombreux exemples subsistants de chaque groupe ethnographique, qui illustrent différents aspects des traditions culturelles de ce groupe.

En réponse à la demande de l'ICOMOS, les États parties ont fourni des plans détaillés montrant chaque bien proposé pour inscription et ses éléments constitutifs. Tous les éléments nécessaires pour exprimer la valeur des biens sont inclus dans les délimitations. Comme indiqué dans les descriptions individuelles ci-avant, ils comprennent le mur ou la barrière d'enceinte et ses portes, et le cas échéant le clocher, les cimetières et les bâtiments annexes. En réponse à la demande de clarification de l'ICOMOS, les États parties ont expliqué que seul le cimetière d'origine/vieux cimetière associé à la paroisse est inclus dans le bien ; les nouveaux cimetières sont inclus dans la zone tampon (sauf à Potelych). Les édifices ne sont pas menacés par le développement ou l'abandon. L'environnement des biens est correctement préservé ; les murs ou les barrières d'enceinte avec les

arbres qui les bordent forment une zone clairement reconnaissable ou un point de repère.

Authenticité

Les biens sont considérés comme authentiques du point de vue du lieu et de l'environnement, de l'utilisation et de la fonction (treize *tserkvas* sont encore utilisées comme églises, les trois autres, Radruż, Rohatyn et Drohobych, conservées en l'état, sont devenues des musées) ; des matériaux (les structures en bois ont été soigneusement réparées au fil des ans selon les méthodes traditionnelles, les œuvres d'art ont un haut degré d'authenticité, les revêtements extérieurs en bois des toits et des murs, qui doivent être remplacés tous les 20 à 30 ans, ont dans la plupart des cas été restaurés) ; du système structurel, de l'esprit et de l'expression. Les formes de certaines *tserkvas* ont été modifiées comme l'indiquent les descriptions individuelles ci-avant.

L'ICOMOS note que presque toutes les *tserkvas* conservent leurs portes et leurs dispositifs de fermeture d'origine, avec des inscriptions sur les linteaux indiquant la date de construction et le nom des charpentiers.

L'ICOMOS considère que les conditions d'intégrité et d'authenticité sont remplies.

Critères selon lesquels l'inscription est proposée

Le bien est proposé pour inscription sur la base des critères culturels (iii) et (iv).

Critère (iii) : apporter un témoignage unique ou du moins exceptionnel sur une tradition culturelle ou une civilisation vivante ou disparue ;

Ce critère est justifié par les États parties au motif que les *tserkvas* proposées pour inscription sont un exemple unique illustrant l'imbrication des traditions de construction ancrées dans l'Église orthodoxe et des traditions culturelles locales. Elles forment un groupe représentatif de différents types de biens qui sont des expressions fondamentales de la diversité culturelle des communautés qui les ont créées et de leur relation avec leur environnement. La conception des bâtiments, les solutions structurelles montrant la maîtrise des techniques de construction en bois, les programmes décoratifs et œuvres d'art traduisent et symbolisent les croyances spirituelles. Les *tserkvas* sont toujours des centres spirituels d'une extrême importance pour les communautés locales.

L'ICOMOS considère que les *tserkvas* apportent un témoignage exceptionnel sur une tradition de construction ecclésiastique orthodoxe distincte des pays slaves, qui est ancrée dans les traditions dominantes de l'Église orthodoxe, imbriquées avec des éléments du langage architectural et de la tradition locale. Les structures architecturales, conceptions et motifs décoratifs rattachent les traditions culturelles locales aux communautés de la région des Carpates et illustrent une multiplicité de références symboliques et de

significations sacrées liées aux traditions, qui représentent l'univers tel qu'il est perçu par les communautés. L'ICOMOS note que, dans certains cas, les *tserkvas* et les cimetières représentent des communautés qui ont été déplacées et sont aujourd'hui les seuls liens que ces communautés conservent avec leur tradition culturelle.

L'ICOMOS considère que ce critère a été justifié.

Critère (iv) : offrir un exemple éminent d'un type de construction ou d'ensemble architectural ou technologique ou de paysage illustrant une période ou des périodes significative(s) de l'histoire humaine ;

Ce critère est justifié par les États parties au motif que les *tserkvas* proposées pour inscription forment un groupe exceptionnel d'édifices construits selon la technique des rondins de bois disposés horizontalement avec des assemblages d'angle et des extrémités superposées, qui illustrent chaque phase de l'évolution de ce type d'architecture religieuse au fil des siècles et son adaptation aux conditions locales. La forme et la conception s'expriment dans un plan au sol en trois parties composé de quadrilatères et d'octogones ouvrant sur des dômes et des coupoles, l'espace intérieur étant divisé par la cloison de l'iconostase. Les décors polychromes constituent l'un des plus précieux ensembles de peintures murales, se distinguant par leur programme idéologique et iconographique, et montrent la diversité des techniques associées à de hauts niveaux de compétences artistiques et techniques.

L'ICOMOS considère que les *tserkvas* proposées pour inscription sont un exemple exceptionnel d'une typologie de construction qui représente une période historique importante de l'architecture ecclésiastique orthodoxe. La technique des rondins de bois avec des assemblages d'angle et des extrémités superposées, caractéristique des traditions de construction slaves, associée aux motifs décoratifs et à l'aménagement intérieur fixe, en particulier les contours intérieurs dans les coupoles, offrent un ensemble typologique unique qui a évolué entre le XVIe et le XIXe siècle.

L'ICOMOS considère que ce critère a été justifié.

L'ICOMOS considère que l'approche en série est justifiée et l'ICOMOS considère que la sélection des éléments de la série est appropriée.

L'ICOMOS considère que le bien proposé pour inscription remplit les conditions d'intégrité et d'authenticité et répond aux critères (iii) et (iv).

Description des attributs de la valeur universelle exceptionnelle

Les attributs qui traduisent la valeur universelle exceptionnelle sont la construction traditionnelle en rondins de bois avec des assemblages d'angle à encoche, à queue d'aronde ou à mi-bois, la forme du plan

en trois parties surmontées de coupes et de dômes ouverts sur un espace quadrilatère ou octogonal, les clochers en bois, l'iconostase, la décoration intérieure polychrome, les enclos paroissiaux entourés par des barrières ou des murs bordés d'arbres, avec des tombes, des loges, tous ces éléments manifestant le style de construction distinct des églises et leurs liens avec la tradition de construction ecclésiastique orthodoxe qui créa les *tserkvas*.

4 Facteurs affectant le bien

Les *tserkvas* ne sont pas considérées comme menacées par le développement. Le nombre de visiteurs n'est pas élevé : 20 000 à 50 000 dans les centres urbains ; 2 000 à 6 000 dans les villages, à l'exception de Kwiatóń qui reçoit environ 80 000 visiteurs par an. L'ICOMOS note que des parcs de stationnement sont envisagés sur certains sites et que leur emplacement doit être soigneusement étudié. Le suivi de la pollution de l'air en Pologne montre que la pollution a diminué depuis les années 1970 et 1980. En Ukraine, les *tserkvas* de Zhovkva, Rohatyn et Drohobych sont situées dans des villes avec des industries manufacturières et une circulation importante, mais les niveaux de pollution ne sont pas considérés comme excessifs. Aucun risque dû au changement climatique n'a été identifié. Toutefois, l'ICOMOS considère que l'on peut craindre une augmentation de l'infestation d'insectes. La structure, la décoration intérieure et les icônes sont vulnérables à la dégradation en cas de dommages au niveau des toitures et aux perce-bois. Ces problèmes sont traités par un suivi et un entretien réguliers. L'ICOMOS note que, en raison de la sensibilité des icônes et des structures en bois aux conditions microclimatiques, les deux États parties ont déclaré qu'aucun chauffage ne sera installé dans les *tserkvas*. Le risque sismique est considéré comme faible pour la Pologne et l'Ukraine. L'érosion des pentes est un risque qui est traité dans les plans de développement municipaux. Les tempêtes et les inondations sont des menaces pour les toits, les fondations en pierre et les soubassements en bois sur lesquels reposent les structures en rondins. La prévention des inondations s'effectue en apportant des corrections au drainage autour des bâtiments. Le risque d'incendie est très élevé. Toutes les *tserkvas* et tous les clochers sont équipés d'extincteurs d'incendie et un système d'alarme incendie est fourni lorsqu'il n'est pas déjà en place (à Brunary Wyżne et Yasynia). Il n'y a pas de système d'alarme incendie en place ou prévu à Smolnik, qui n'est pas raccordé au réseau électrique. Des paratonnerres sont installés à Chotyniec, Drohobych, Yasynia, Matkiv, Potelych, Radruż, Rohatyn, Smolnik, Turzańsk, Uzhok et Zhovkva. Des systèmes de sécurité sont installés à Chotyniec, Kwiatóń, Owczary, Powroźnik, Radruż et Turzańsk et sont requis pour tous les biens, car le risque de cambriolage est élevé. L'ICOMOS considère que les plans de sécurité incendie devraient être achevés et mis en œuvre en priorité et les États parties ont fourni un calendrier en réponse à la demande de l'ICOMOS. L'ICOMOS note que la menace

que représentent les déchets municipaux mentionnée dans le dossier de proposition d'inscription est aujourd'hui considérée comme maîtrisée.

L'ICOMOS considère que les principales menaces pesant sur le bien sont les tempêtes, les incendies et les inondations. Une attention particulière doit être accordée à l'emplacement des parcs de stationnement.

5 Protection, conservation et gestion

Délimitations du bien proposé pour inscription et de la zone tampon

Les délimitations des biens proposés pour inscription sont clairement indiquées sur les plans fournis par les États parties en réponse à la demande de l'ICOMOS. En Pologne, la délimitation suit étroitement le mur de l'enclos paroissial à Smolnik et Turzańsk. À Chotyniec, la délimitation suit les routes et renferme des terrains et des arbres hors du mur de l'enclos paroissial. À Radruż et Brunary Wyżne, la délimitation renferme des arbres et des terres en dehors et autour du mur d'enceinte. À Owczary, la délimitation renferme des terrains supplémentaires et un bâtiment non identifié au nord-ouest du mur d'enceinte. À Powroźnik, elle s'étend au nord pour englober une importante superficie de terre et un bâtiment non identifié. À Kwiatóń, la délimitation renferme des terrains supplémentaires au nord avec des bâtiments contemporains, dont la description n'a pas été fournie.

L'ICOMOS considère que des précisions doivent être apportées par l'État partie sur les bâtiments non identifiés inclus dans les délimitations du bien à Owczary, Powroźnik et Kwiatóń.

Les zones tampons de Brunary Wyżne, Kwiatóń, Owczary, Powroźnik et Smolnik entourent les biens et renferment essentiellement des terres agricoles. À Chotyniec, la délimitation de la zone tampon se confond avec celle du bien du côté nord qui longe une route. À Radruż, la délimitation de la zone tampon se confond avec celle du bien du côté nord où elle longe une rangée d'arbres puis des champs. À Turzańsk, la délimitation de la zone tampon correspond à celle du bien à l'angle est, longeant un champ.

En Ukraine, les délimitations des biens suivent étroitement la clôture d'enceinte dans toutes les *tserkvas* : Drohobych, Matkiv, Nyzhniy Verbizh, Potelych, Rohatyn, Uzhok, Yasynia et Zhovkva.

Les zones tampons de Drohobych, Rohatyn et Zhovkva entourent les biens et comprennent des zones urbaines. À Matkiv, Yasynia et Uzhok, la zone tampon entoure les biens et englobe les villages associés et les terres agricoles voisines. À Nyzhniy Verbizh et Potelych, les zones tampons entourent les biens et renferment des terres agricoles.

L'ICOMOS considère que les délimitations du bien proposé pour inscription et de la zone tampon sont appropriées, mais des détails sont requis sur les bâtiments non identifiés compris dans les délimitations des biens d'Owczary, Powroźnik et Kwiatóń.

Droit de propriété

Les *tserkvas* de Pologne sont détenues par les Églises chrétiennes (catholique romaine, grecque-catholique et orthodoxe), sauf Radruż qui appartient à l'État et est utilisée comme musée. En Ukraine, les *tserkvas* dans les villages de Yasynia, Uzhok, Matkiv et Nyzhniy Verbizh appartiennent aux Églises chrétiennes (catholique ukrainienne et diverses dénominations orthodoxes) représentées par les évêques et les paroisses. Les *tserkvas* dans les villes de Rohatyn et Drohobych appartiennent à l'État et sont utilisées comme musées. Dans la ville de Zhovkva et le village de Potelych, les *tserkvas* sont détenues par l'État et mises à la disposition des communautés religieuses locales.

Protection

Tous les biens proposés pour inscription en Pologne sont protégés au niveau le plus haut par l'inscription au Registre du patrimoine national dans le cadre de la Loi sur la préservation et la protection des monuments historiques (2003). En Ukraine, tous les biens proposés pour inscription, à l'exception de Nyzhniy Verbizh, étaient protégés au plus haut niveau par l'inscription au Registre d'État des monuments historiques immobiliers dans le cadre de la Loi de l'État sur la protection du patrimoine culturel (2000) au moment de la proposition d'inscription. Nyzhniy Verbizh était protégé au niveau régional et était en cours de classement au niveau national. En réponse à la demande de l'ICOMOS d'un calendrier à ce sujet, l'État partie a indiqué que le Conseil des ministres a résolu d'ajouter le bien au Registre national le 10 octobre 2012 (Décision no. 929).

Les zones tampons ne sont absolument pas protégées spécifiquement par la législation actuelle. En Pologne, elles sont régies par les plans d'occupation des sols préparés par les différentes communes dans lesquelles sont situés les biens, qui limitent le développement résidentiel à deux niveaux au-dessus du sol et ont des exigences spécifiques en matière de conception architecturale, de couverture des parcelles et de retraits. En Ukraine, les zones tampons sont réglementées par les plans de développement des centres urbains de Zhovkva, Rohatyn et Drohobych et des villages de Potelych, Matkiv, Nyzhniy Verbizh, Uzhok et Yasynia.

L'ICOMOS considère qu'une protection spécifique des zones tampons est requise dans tous les plans de développement/d'occupation des sols. L'ICOMOS considère que les mesures de protection actuelles sont efficaces, mais que les plans de développement/d'occupation des sols au niveau local et du district devraient prendre en compte tous les biens et offrir une protection spécifique des zones tampons. Les États parties ont fourni un calendrier à ce sujet en réponse à la demande de l'ICOMOS.

L'ICOMOS considère que la protection légale en place pour les biens proposés pour inscription est appropriée. L'ICOMOS considère que les mesures de protection du bien seront appropriées lorsque tous les biens et les zones tampons auront été reconnus et seront protégés conformément aux indications fournies par les États parties dans leurs informations complémentaires.

Conservation

Selon le dossier de proposition d'inscription, les biens proposés pour inscription en Pologne ont été inventoriés au moyen d'un scanner 3D en 2011 et les inventaires sont détenus par le Conseil du patrimoine national à Varsovie. D'autres recherches et documentations sont conservées aux archives du Conseil du patrimoine national de Pologne et dans les bureaux de l'Autorité du patrimoine provincial à Cracovie et à Przemyśl. En Ukraine, Matkiv, Nyzhniy Verbizh et Yasynia n'ont pas été inventoriées. Les *tserkvas* transformées en musées à Drohobych et Rohatyn ont des inventaires papier conservés sur place ; la *tserkva* de Zhovkva possède des inventaires papier et numérique conservés à la Réserve d'État architecturale et historique à Zhovkva ; l'inventaire papier et les registres concernant Potelych sont détenus par l'administration d'État de la Région de Lviv à Lviv, ceux de Uzhok sont détenus par l'administration d'État de la Région de Transcarpatie à Oujgorod. L'ICOMOS note qu'un inventaire complet réalisé à l'aide d'un scanner 3D est en cours à Drohobych. Un corpus important de documents scientifiques, de planification et de restauration est déposé aux archives de l'Administration régionale d'architecture et de protection du patrimoine culturel à Lviv ainsi qu'à l'Institut régional ukrainien de recherche spécialisée et de restauration à Lviv.

En Pologne, tous les ensembles de *tserkvas* sont considérés comme étant en bon état de conservation. À Brunary Wyżne, Powroźnik et Smolnik, l'iconostase et les peintures murales ont été préservées et sont en bon état, et les peintures murales ont été conservées à Chotyńec. À Radruż, l'iconostase fait actuellement l'objet d'un traitement de conservation. En Ukraine, l'état de la structure de la *tserkva* et du clocher est considéré comme satisfaisant à Matkiv, mais les travaux entrepris sur la décoration intérieure ne sont pas satisfaisants ; l'état de conservation à Yasynia, Zhovkva, Nizhniy Verbizh, Potelych et Uzhok est considéré comme bon, mais il y a des problèmes d'inondation qui requièrent des travaux de drainage contre les débordements de la rivière Biala à Nizhniy Verbizh et l'intérieur n'est pas dans un état satisfaisant ; à Nizhniy Verbizh et à Uzhok, le doublage à l'intérieur avec des feuilles de plastique peut potentiellement causer des problèmes. À Rohatyn, la structure de la *tserkva* est satisfaisante, mais le bois des murs est humide, ce qui a provoqué un endommagement des peintures murales et des voûtes de la toiture. L'état de conservation n'est pas satisfaisant à Drohobych et les travaux nécessaires n'ont pas trouvé de financement.

Les travaux de conservation et d'entretien en cours sont planifiés pour chaque bien proposé pour inscription, comme indiqué dans le dossier de proposition d'inscription, et traitent les problèmes signalés ci-avant. Les travaux prévus comprennent l'installation ou la mise aux normes des systèmes d'éclairage et de lutte contre les incendies et l'installation de systèmes de sécurité. L'ICOMOS note que l'intervention la plus commune dans toutes les églises vise à remplacer ou entretenir la couverture extérieure des murs et des toits avec des bardeaux de bois. Ceux-ci doivent traditionnellement être remplacés tous les 20 à 30 ans. En Ukraine, les bardeaux de bois sont toujours produits manuellement. Par le passé, les bardeaux ont aussi été préservés par l'application d'huile brute, comme à Uzhok. À Kwiatof, une nouvelle méthode est actuellement utilisée, qui consiste à nettoyer le bois avec de la vapeur sous haute pression, à brosser et traiter le bois contre les champignons, les insectes et le feu. En réponse à la demande de clarification de l'ICOMOS concernant le revêtement métallique, les États parties ont déclaré que la pose de tôle était considérée comme un traitement de conservation approprié au XIXe siècle, plus durable que les bardeaux, et ne nécessitant pas de modifications de structure. À l'époque, elle était appréciée par les visiteurs et les écrivains et son usage est traditionnel en Bucovine et en Russie. La tôle est aujourd'hui remplacée par des bardeaux de bois quand elle atteint sa fin de cycle, comme cela est prévu à Owczary, Brunary Wyżne et Uzhok. À Turzańsk, la couverture en tôle date de la rénovation de l'église de 1913 et son image est bien établie dans la conscience collective et l'iconographie. Ce revêtement est considéré comme une phase de développement ultérieure de l'église. La question de son remplacement fera par conséquent l'objet d'une analyse supplémentaire le moment venu. L'ICOMOS note que, selon le dossier de proposition d'inscription, le revêtement métallique a été renouvelé en 2003. L'ICOMOS note aussi qu'il faut des inventaires à Matkiv, Nyzhniy Verbizh et Yasynia. Un calendrier pour réaliser ces tâches d'ici à mai 2013 a été fourni par les États parties en réponse à la demande de l'ICOMOS.

L'ICOMOS considère que l'état de conservation est approprié mais que des inventaires sont toujours requis à Matkiv, Nyzhniy Verbizh et Yasynia, et doivent être réalisés selon le calendrier fourni par les États parties.

Gestion

Structures et processus de gestion, y compris les processus de gestion traditionnels

En Pologne, la gestion des *tserkvas* proposées pour inscription est confiée par délégation du ministère de la Culture et du Patrimoine national aux services provinciaux du patrimoine de l'État à Cracovie et à Przemyśl, dont les fonctionnaires chargés de la conservation supervisent les travaux coordonnés par les prêtres de la paroisse ou, dans le cas de Radruż, par le musée de Lubaczow, avec la participation du restaurateur représentant la curie diocésaine concernée. Chaque administration communale

possède un service d'architecture responsable des travaux dans les *tserkvas* et, pour chaque *tserkva*, une zone de protection est clairement définie dans le plan de développement local.

En Ukraine, au niveau du district, la gestion est confiée aux services de la protection du patrimoine culturel, avec des accords de protection passés avec les propriétaires (paroisses ou musées qui coordonnent traditionnellement l'entretien régulier et les petites réparations sous le contrôle des services de l'éparchie et de l'administration du diocèse) et les services de la culture et du tourisme. Les travaux sont supervisés par le Bureau national d'inspection de la construction et de l'architecture. La législation actuelle délègue les pleins pouvoirs aux autorités locales. En conséquence, il y a dans chaque conseil local des personnes responsables du patrimoine culturel. Le dossier de proposition d'inscription indique que, dans le cas des *tserkvas* fonctionnant comme églises, et non comme musées, toutes les questions relatives aux biens du patrimoine doivent être réglées par les conservateurs traditionnels, à savoir les prêtres et la communauté paroissiale.

En réponse à la demande de clarification de l'ICOMOS concernant la gestion transnationale, les États parties ont indiqué que le Groupe de travail responsable de la documentation de la proposition d'inscription est en contact avec les administrateurs des *tserkvas* et oriente leurs activités par rapport à la proposition d'inscription sur la Liste du patrimoine mondial. Le Groupe de travail est dirigé par le directeur de la Réserve architecturale et historique de Zhovkva pour l'Ukraine, et le directeur adjoint du Conseil du patrimoine national pour la Pologne, chargés de cette mission par les ministres de la Culture ukrainien et polonais. L'année dernière, le Groupe de travail a organisé une conférence et deux séminaires sur la protection et la conservation des *tserkvas* en bois. Si les biens sont inscrits sur la Liste du patrimoine mondial, le Comité directeur proposé dans le dossier de proposition d'inscription prendra en charge les activités menées conjointement avec les administrateurs des *tserkvas* afin d'assurer leur conservation et d'organiser des formations, agissant pour le compte des ministres de la Culture des deux pays. Le dossier de proposition d'inscription suggère que des experts de différents domaines soient invités à des réunions avec le Comité directeur, qui est également tenu d'inviter les propriétaires et les conservateurs des biens ainsi que les autorités ecclésiastiques et séculaires à participer à cette coopération avec les autorités régionales et locales et les services de restauration.

L'ICOMOS considère que le cadre de gestion global du bien en série est insuffisamment développé à ce stade. Le concept est prêt mais la composition et la mise en place du Comité directeur ne sont pas achevées. Un calendrier pour l'établissement d'ici à juin 2013 du Comité directeur et pour son fonctionnement par la suite a été fourni par les États parties en réponse à la demande de l'ICOMOS et sera suffisant lorsqu'il aura été mis en œuvre.

Cadre de référence : plans et mesures de gestion, y compris la gestion des visiteurs et la présentation

Comme indiqué ci-avant, la plupart des biens proposés pour inscription sont concernés par des plans de développement ou d'occupation des sols municipaux et du district. Selon le dossier de proposition d'inscription, ces plans protègent les biens inscrits au patrimoine mondial en même temps qu'ils promeuvent le patrimoine culturel et le développement du tourisme. Il est proposé que le Comité directeur contrôle ces plans en coordination avec les autorités locales. Il est aussi proposé qu'à la place de plans de gestion individuels, le Comité directeur veille à toutes les questions relatives à la conservation de la valeur culturelle des biens, de leur état et à l'élimination des menaces potentielles. À cet égard, une liste exhaustive de tâches et d'activités a été jointe au dossier de proposition d'inscription, sur une base définie comme périodique, biennale ou quinquennale. Parmi ces tâches, la restriction dans les plans d'occupation des sols du développement dans le voisinage immédiat des biens et leur zone tampon ; l'optimisation de l'accessibilité touristique notamment à travers la construction d'installations et de parcs de stationnement ; la prévention des risques, entre autres contre les incendies et les inondations. En complément, des tâches détaillées sont indiquées pour chaque bien.

Les ressources financières en Pologne proviennent des budgets gouvernementaux locaux et nationaux. En Ukraine, les fonds proviennent du budget de l'État pour les travaux spécialisés ; les réparations et l'entretien sont financés par les paroisses grâce à leurs congrégations. Des fonds régionaux sont mis à disposition pour la documentation des projets et les mesures de prévention des dommages tels que les systèmes de protection contre les incendies. Le dossier de proposition d'inscription envisage un fonds spécial administré par le Comité directeur, mais il devra être ratifié par la législation des deux pays.

L'itinéraire de l'architecture en bois qui traverse la Petite Pologne et la province des Basses-Carpates, reliant les sanctuaires, les maisons, les églises, les fermes et les auberges, fait la promotion des églises en bois de Pologne, avec le soutien du Conseil du patrimoine national de Pologne et des autorités locales et provinciales. Les biens répartis le long de l'itinéraire sont signalés par des panneaux d'information installés à l'entrée, en polonais, anglais et allemand. En Ukraine, la promotion des églises en bois est assurée par les institutions muséales responsables des *tserkvas* en bois et des musées de plein air, et par le Programme d'État sur la protection et l'utilisation des monuments religieux en bois et le Programme régional sur la protection du patrimoine culturel à Lviv.

Selon le dossier de proposition d'inscription, des églises traditionnelles en bois sont encore construites dans les Carpates et les artisans possédant les compétences traditionnelles du travail du bois sont nombreux. En Ukraine, un atelier de restauration fonctionne depuis les

années 1950 à Lviv, soutenu par un département de conservation spécialisé. Il existe des institutions de formation pour la restauration des peintures et de la maçonnerie, par exemple l'École polytechnique de Lviv, l'Académie nationale des arts et la faculté des arts décoratifs et appliqués Ivan Trush. Une annexe du Centre de restauration national de Lviv restaure les iconostases des églises en bois. Des cours destinés aux propriétaires et aux administrateurs sont organisés par le Centre international de protection du patrimoine culturel à Zhovkva.

En Pologne, différentes formations sont ouvertes aux propriétaires et aux gardiens des biens proposés pour inscription, y compris une université d'été à Zamość et l'école internationale d'été *Academia Nieswieska* organisée conjointement par la Pologne et le Bélarus. La formation à la restauration est assurée par le Centre de formation pour la protection du patrimoine culturel et populaire de Cracovie créé en 1997. La restauration des intérieurs est réalisée en premier lieu par la faculté de conservation et restauration des œuvres d'art de l'Académie des beaux-arts de Cracovie.

La collaboration polono-ukrainienne dans le domaine de la protection, de la restauration et de la recherche sur les églises en bois remonte à la création des deux groupes de conservation à Cracovie et Lviv à la fin du XIXe siècle.

Implication des communautés locales

Treize des seize *tserkvas* proposées pour inscription étant toujours utilisées comme églises, l'implication des communautés locales par le biais des congrégations locales et des prêtres paroissiaux est forte. Dans chaque cas, le prêtre de la paroisse est traditionnellement le conservateur des bâtiments. Dans certains cas, la communauté locale est impliquée dans l'entretien et le nettoyage du bien, dans l'organisation d'activités culturelles ainsi que dans la préparation de brochures et d'informations sur le bien. En 1995, la *tserkva* d'Owczary et l'église du village voisin de Sękowa ont reçu le prix Europa Nostra pour l'entretien exemplaire d'un bâtiment historique, attribué pour le soutien et l'implication de la communauté locale.

L'ICOMOS considère que la gestion actuelle est efficace. L'ICOMOS considère que le système de gestion proposé pour le bien en série sera approprié une fois que le Comité directeur aura été officiellement créé et aura pris ses fonctions.

6 Suivi

Selon le dossier de proposition d'inscription, les biens proposés pour inscription font actuellement l'objet de suivi en Pologne et en Ukraine sous la forme d'examen annuels de leur état menés par le conservateur traditionnel et le service de conservation de l'État ; des inspections périodiques des installations techniques

(protection contre les incendies et la foudre, systèmes de sécurité) financées par la paroisse et réalisées par des services spécialisés et le service national des pompiers ; des visites par les autorités du diocèse selon le droit canon pour suivre la conservation de la *tserkva* (intérieur et extérieur) ; un contrôle régulier des autorités locales portant sur l'accessibilité et les vues et perspectives ; une inspection périodique des toits et du drainage des eaux de pluie. Il est proposé que le Comité directeur reprenne à son compte le suivi des biens inscrits au patrimoine mondial, les indicateurs clés pour mesurer l'état de conservation ainsi que les méthodes de mesure, la fréquence des collectes de données et l'institution responsable tels qu'ils sont indiqués dans le dossier de proposition d'inscription. Les indicateurs ont un champ d'application bien plus vaste qu'actuellement et comprennent les modifications du paysage, du contexte local, des plans d'occupation des sols, les recherches archéologiques, les nouveaux projets et les visites complétant les indicateurs de suivi traditionnels. Le suivi sera placé sous la responsabilité du gardien de chaque bien en coopération avec le Comité directeur, les services responsables de la protection du patrimoine en Pologne et en Ukraine et des institutions spécialisées selon les exigences. Les données seront rassemblées dans une seule base de données par le Comité directeur et seront mises à la disposition des sites afin de permettre des activités conjointes et l'accès d'autres entités intéressées.

L'ICOMOS considère que le système de suivi proposé pour le bien en série est approprié.

7 Conclusions

L'ICOMOS considère que l'analyse comparative justifie d'envisager l'inscription de ce bien en série sur la Liste du patrimoine mondial ; l'approche en série est justifiée et le choix des sites est approprié. L'ICOMOS considère que le bien proposé pour inscription remplit les conditions d'intégrité et d'authenticité, répond aux critères (iii) et (iv) et que la valeur universelle exceptionnelle a été démontrée. Les principales menaces pesant sur le bien sont les tempêtes, les incendies et les inondations. Les plans de lutte contre les incendies doivent être achevés et mis en œuvre selon le calendrier fourni par les États parties dans leurs informations complémentaires. Une attention particulière doit être accordée à l'emplacement des parcs de stationnement. Les délimitations du bien proposé pour inscription et de la zone tampon sont appropriées. La protection légale en place pour les biens proposés pour inscription est appropriée. L'ICOMOS considère que les mesures de protection du bien seront appropriées une fois que tous les biens et les zones tampons seront reconnus et protégés conformément aux indications fournies par les États parties dans leurs informations complémentaires. L'état de conservation est approprié mais des inventaires sont requis pour trois des biens conformément au calendrier fourni par les États parties. L'ICOMOS considère que le cadre de gestion global du

bien transnational en série sera approprié lorsque le Comité directeur aura été établi conformément au calendrier fourni par les États parties dans leurs informations complémentaires. La gestion actuelle des sites individuels est efficace. Le système de suivi proposé pour le bien en série est approprié.

8 Recommandations

Recommandations concernant l'inscription

L'ICOMOS recommande que les *tserkvas* en bois de la région des Carpates en Pologne et en Ukraine, République de Pologne et Ukraine, soit inscrites sur la Liste du patrimoine mondial sur la base des **critères (iii) et (iv)**.

Déclaration de valeur universelle exceptionnelle recommandée

Brève synthèse

Située aux confins orientaux de l'Europe centrale, dans la région des montagnes des Carpates de Pologne et d'Ukraine, les seize *tserkvas* (églises) en bois sont des exemples exceptionnels de ce qui fut une tradition ecclésiastique orthodoxe de construction en bois répandue dans les pays slaves qui survit à ce jour. Les formes architecturales des *tserkvas*, avec leur plan en trois parties, leurs dômes pyramidaux, leurs coupoles et leurs clochers, respectent les exigences de la liturgie orientale tout en reflétant les traditions culturelles des communautés locales qui se sont développées séparément en raison du terrain montagneux. Elles comprennent les styles Hutsul au sud-est des Carpates ukrainiennes à Nyzhniy Verbizh et Yasynia ; les styles Halych dans les Carpates du Nord de chaque côté de la frontière polono-ukrainienne à Rohatyn, Drohobych, Zhovkva, Potelych, Radruż et Chotyniec ; les styles Boyko des deux côtés de la frontière polono-ukrainienne, près de la frontière slovaque, à Smolnik, Uzhok et Matkiv, et les styles Lemko de l'Ouest dans les Carpates occidentales polonaises à Powroźnik, Brunary Wyżne, Owczary, Kwiaton et Turzańsk. Construites selon la technique des rondins de bois disposés horizontalement avec des assemblages d'angle élaborés et manifestant des compétences en charpenterie et des solutions structurelles exceptionnelles, les *tserkvas* étaient construites sur des soubassements en bois posés sur des fondations en pierre, avec des bardeaux de bois couvrant les toits et les murs. Les *tserkvas* et leurs cimetières associés, ainsi que parfois des clochers indépendants, sont clos par des murs d'enceinte ou des barrières avec des portes et entourés d'arbres.

Critère (iii) : Les *tserkvas* apportent un témoignage exceptionnel sur une tradition de construction ecclésiastique orthodoxe distincte, qui est ancrée dans les traditions dominantes de l'Église orthodoxe entremêlées avec le langage architectural local. Les structures architecturales, conceptions et motifs décoratifs sont caractéristiques des traditions culturelles

des communautés locales de la région des Carpates et illustrent une multiplicité de références symboliques et de significations sacrées liées aux traditions.

Critère (iv) : Les *tserkvas* sont un exemple exceptionnel d'un groupe d'édifices construits selon un type de construction en rondins de bois traditionnel qui représente une période historique importante de la conception architecturale dans la région des Carpates. Sur la base des traditions de construction à usage ecclésiastique orthodoxe, qui étaient adaptées aux traditions culturelles locales, les *tserkvas*, dans leur évolution entre le XVIe et le XIXe siècle, reflètent les références sacrées des communautés locales.

Intégrité

Tous les éléments nécessaires pour exprimer la valeur des biens sont inclus dans les délimitations, dont le mur ou la barrière d'enceinte et ses portes et, le cas échéant, le clocher, le cimetière et les bâtiments annexes. Les édifices ne sont pas menacés par le développement ou l'abandon. Toutefois, une attention particulière est requise concernant l'emplacement des parcs de stationnement, car l'intégrité des biens et les vues importantes depuis et sur ceux-ci sont encore bien préservées. Les murs ou les barrières d'enceinte avec les arbres qui les bordent forment une zone clairement reconnaissable ou un point de repère.

Authenticité

Les biens sont considérés comme authentiques du point de vue du lieu et de l'environnement, de l'utilisation et de la fonction (treize *tserkvas* sont encore utilisées comme églises, les trois autres, Radruż, Rohatyn et Drohobych, conservées en l'état, sont devenues des musées). De même, l'authenticité des matériaux reste élevée car les structures en bois ont été soigneusement réparées au fil des ans selon les méthodes traditionnelles. Les œuvres d'art ont un haut degré d'authenticité, les revêtements extérieurs en bois des toits et des murs, qui doivent être remplacés tous les 20 à 30 ans, ont dans la plupart des cas été restaurés de manière appropriée. Étant donné que le remplacement périodique des revêtements des murs fait partie des programmes d'entretien régulier, la transmission des connaissances techniques en matière de techniques et de fabrication est une exigence essentielle pour la préservation à l'avenir de l'authenticité des techniques de fabrication et d'entretien. Presque toutes les *tserkvas* conservent leurs portes et leurs dispositifs de fermeture d'origine, avec des inscriptions sur les linteaux indiquant la date de construction et le nom des charpentiers.

Mesures de gestion et de protection

Tous les biens proposés pour inscription en Pologne sont protégés au niveau le plus haut par l'inscription au Registre du patrimoine national dans le cadre de la Loi sur la préservation et la protection des monuments historiques (2003). En Ukraine, tous les biens proposés pour inscription sont protégés au plus haut niveau par l'inscription sur le Registre d'État des monuments

historiques immobiliers dans le cadre de la Loi sur la protection du patrimoine culturel (2000). Les biens et les zones tampons seront reconnus et protégés dans les plans locaux et des districts concernés de développement / d'utilisation des sols.

La gestion du bien en série sera coordonnée par un Comité directeur agissant pour le compte des ministres de la Culture des deux pays et qui travaillera avec les administrateurs des *tserkvas* afin d'assurer leur conservation et d'organiser des formations. Des experts dans divers domaines seront invités à des réunions avec le Comité directeur, qui est également tenu d'inviter les propriétaires et les conservateurs des biens ainsi que les autorités ecclésiastiques et séculaires à participer à cette coopération avec les autorités régionales et locales et les services de restauration. Le Comité directeur contrôlera les plans d'occupation des sols/de développement en coopération avec les autorités locales. À la place de plans de gestion individuels, le Comité directeur supervisera aussi toutes les questions relatives au maintien de la valeur des biens ; à l'entretien de leur état physique et à l'élimination des menaces potentielles, notamment la restriction dans les plans d'occupation des sols du développement dans le voisinage immédiat des biens et leur zone tampon. Ces restrictions sont essentielles dans certains cas et les États parties se sont engagés à établir des mécanismes de protection appropriés dans tous les plans de développement et d'utilisation des sols concernés. L'optimisation de l'accessibilité touristique notamment à travers la construction d'installations et de parcs de stationnement doit être soigneusement planifiée afin de ne pas compromettre l'intégrité des éléments constitutifs du bien et les vues importantes depuis et sur ceux-ci, et la prévention des risques, entre autres contre les incendies et les inondations, doit être solide à tout moment afin de prévenir les effets négatifs en cas de catastrophe.

Recommandations complémentaires

L'ICOMOS recommande également que les États parties prennent en considération les points suivants :

- s'assurer que tous les plans de développement et d'utilisation des sols locaux et relevant des districts reconnaissent et fournissent une protection spécifique pour les biens proposés pour inscription et les zones tampons afin de fournir une protection à tous les niveaux et de prévenir tout impact négatif des développements futurs ;
- finaliser l'établissement du Comité directeur global conformément aux *Orientations devant guider la mise en œuvre de la Convention du patrimoine mondial*, paragraphe 114, et au calendrier fourni par les États parties.



Carte indiquant la localisation des biens proposés pour inscription



Groupe Halych ancien – Potelych, vue générale



Groupe Halych plus récent – Drohobych, iconostase



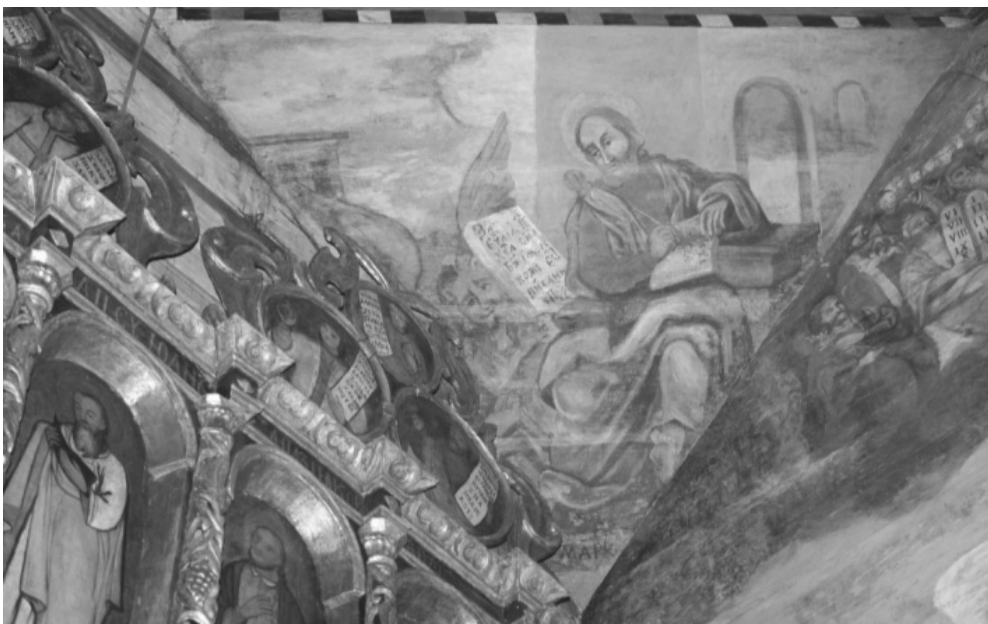
Groupe Boyko – Matkiv, vue générale



Groupe Hutsul – Nyzhniy Verbizh, vue intérieure



Groupe Lemko – Owczary, vue générale



Groupe Halych ancien – Chotyniec, peinture polychrome