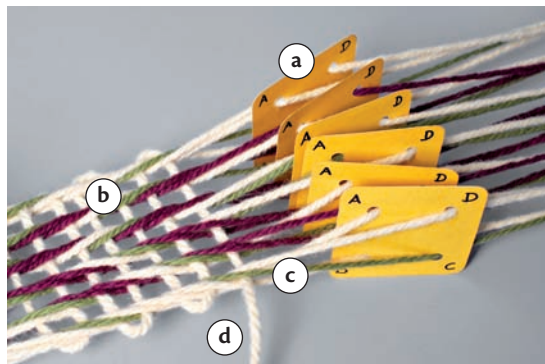




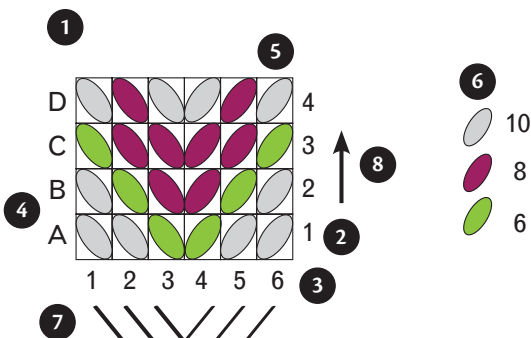
Maikki Karisto: Lautanauhat Suunnittelu ja kutominen

Lautanauhat on ensimmäinen perusteellinen suomen kielellä laadittu johdatus tähän kiehtovaan muinaistekniikkaan.

Tilaa kirja osoitteesta www.tammi.fi/lautanauhatarjous



- a**) Nauhalaudan jokaisessa kulmassa on reikä loimilankaa varten.
- b**) Kutomisen aikana lautoja kierretään neljäsosakierros eli 90 astetta kerrallaan eteenpäin (tai taaksepäin), jolloin kunkin laudan neljä loimilankaa kiertyvät toistensa ympärille nyörimäisesti.
- c**) Lautojen avulla muodostetaan loimilankojen väliin aukko eli viriö, johon kude pujotetaan.
- d**) Neljästä loimilangasta muodostuneet vierekkäiset nyörit sitoutuvat kuteella yhteen nauhaksi. Nauhan leveyteen vaikuttaa niin lautojen lukumäärä, loimilangan paksuus kuin kutojan käsiäläkin.



LAUTANAUHAN TYÖOHJE

- 1** Nauhamalli piirretään ruutupaperille. Suunnittelualueen korkeus on neljä riviä, kun käytät nelikulmaisia lautoja. Nämä neljä vaakariviä muodostavat mallin perusyksikön eli raportin. Kukin rivi vastaa yhtä kudottua kerrosta ja kerroksessa nauhan pinnalla näkyviä loimilankoja.
- 2** Kerrokset voidaan numeroida mallin oikealle puolelle.

Jokainen pystysuora ruuturivi vastaa yhtä lautaa, jolloin suunnittelualueen leveys on sama kuin käytettävien lautojen lukumäärä. Lautojen lukumäärä on useimmiten parillinen, mutta mallista riippuen se voi olla myös pariton.

- 3** Laudat numeroidaan mallin alapuolelle tai siihen merkitään vain lautojen lukumäärä.

Nauhamallin yksi pystysuora ruuturivi vastaa yhtä lautaa ja sen neljä kulmareikää sekä niihin pujotettuja loimilankoja.

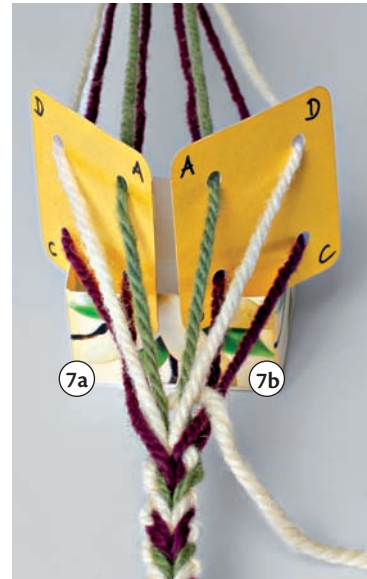
- 4** Lautojen kulmat merkitään esimerkiksi kirjaimin A, B, C ja D, ja ne merkitään mallin vasemmalle puolelle alhaalta ylöspäin. Tämä on sama kuin nauhan kutomissuunta.

- 5** Kaikki nauhan pinnalla näkyvät loimilangat piirretään ruudukkoon nauhan nyörimäistä rakennetta jäljittelevin vinosilmuin. Silmujen värit vastaavat nauhan loimilankojen värejä. Mallista nähdään loimeen tulevien lankojen värit ja lukumäärä eli lankaluku.

Lautojen asettelu tulkitaan loimilankojen pujotusohjeeksi loimen rakentamisivaiheessa seuraavalla tavalla:

⑦a) Kun laudan asento on vasemmalle \, pujota loimilangat lautaan siten, että ne kulkevat sen reikien läpi kutojasta katsottuna laudan vasemman sivun puolella.

⑦b) Kun laudan asento on oikealle /, pujota loimilangat lautaan siten, että ne kulkevat sen reikien läpi kutojasta katsottuna laudan oikean sivun puolella.



⑥ Kunkin värin lankaluku voidaan merkitä nauhasuunnitelman viereen. Tämä on hyödyllinen tieto, kun arvioidaan, kuinka paljon lankaa tarvitaan loimeen.

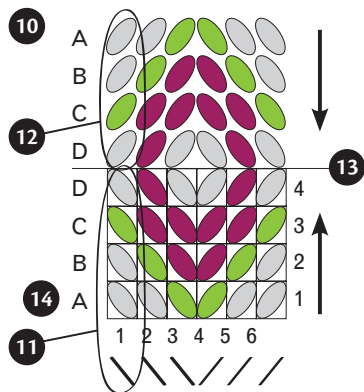
⑦ Lautojen asettelu merkitään mallin alapuolelle. Laudan asento on joko oikealle / tai vasemmalle \. Kukin lauta on vinoviivan osoittamassa asennossa silloin, kun loimilangat pujotetaan lautaan.

Laudan asento voidaan kuvata myös kirjaimin Z ja S, jolloin kirjaimen vartalon suunta vastaa laudan asentoa. Huomaa, että joissakin lautanauhakirjoissa Z ja S ilmaisevat langan pujotussuunnan lautaan eivätkä lautojen asentoa.

⑧ Lautojen kiertosuunta merkitään nuolella mallin oikealle puolelle. Nuoli ylöspäin tarkoittaa lautojen kiertoa eteenpäin eli kutojasta pois päin, ja nuoli alaspäin tarkoittaa lautojen kiertoa taaksepäin eli kutojaa kohti.

⑨ Nauhaa kutoessasi huomaa, että loimessa olevat laudat asettuvat luonnostaan näihin pujotusasentoihin. Loimilangat ovat kireällä ja suorina, ja laudat ovat hieman vinossa oikealle tai vasemmalle.





10 Kiertosuunnan vaihtokohta voidaan piirtää nauhamalliin. Mallin piirtämistä jatketaan raportin yläpuolelle, mutta nyt päinvastaisessa järjestyksessä. Malli peilautuu: silmujen suunta vaihtuu, ja kerrokset näkyvät nyt edelliselle päinvastaisessa järjestyksessä eli ensin D-rei'issä olevat langat, sitten C, B ja A. Tämä järjestys toistuu niin kauan kuin lautoja kierretään taaksepäin eli kutojaa kohti.

11 Kun kierrät lautta eteenpäin, laudassa olevat loimilangat eli piirroksen silmut asettuvat samaan suuntaan kuin lautta.

12 Kun kierrät lautta taaksepäin, silmut asettuvat eri suuntaan kuin lautta.



13 **13** Lautojen kiertosuunnan vaihtokohtaan muodostuu pitempiä nastoja eli loimilangan harppauksia kuteiden yli. Tällöin loimilanka voi kulkea useamman kudelangon yli. Tämä näkyy selvästi nauhan pinnalla. Se on lautanauhon tunnusomainen piirre vaikka näyttää joskus virheeltä.

14 **14** Loimilangat pujotetaan alkuasennossa olevaan lautaa nauhamallin kulmamerkkien osoittamassa järjestyksessä. Kuhunkin reikään pujotettavan loimilangan löydät työohjeesta reiän kirjaimen kohdalta. On tärkeää, että kaikki laudat ovat kutomista aloitettaessa alkuasennossa. Silloin kuvio saadaan alkamaan juuri oikeasta kerroksesta. Tässä kirjassa lautojen alkuasento on seuraava: Lähimpänä kutojaa reikä A on ylhäällä ja reikä B alhaalla. Kutojasta kauimpana on reikä C alhaalla ja reikä D ylhäällä.

15 Kutominen aloitetaan kiertämällä lautoja alkuasennosta eteenpäin eli kutojasta pois päin.

14 Lautojen alkuasento.

