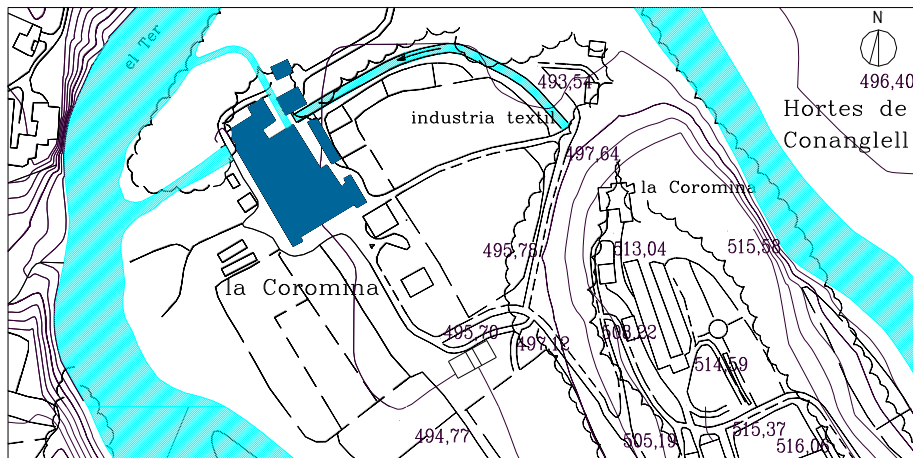


BPU NIVELL-C**AEAP - ZI**

DENOMINACIÓ :	Colònia industrial de La Coromina: fàbrica, casa d'obrers, cabana, cantina, safareigs, escola i molí. Capella (BCIL) i casa del capellà.
Altres denominacions:	
SITUACIÓ :	Al final del camí de la Coromina. Oest del terme. Accessible també per la carretera que comunica Torelló amb Vinyoles d'Orís i les Masies de Voltregà, creuant el pont del Ter de la Coromina.
DATA DE CONSTRUCCIÓ :	Molí medieval reformat. Fàbrica i xemeneia de 1874. Casa dels obrers de 1883. Safareigs, cabana i cantina dels mateixos anys. Primera escola i casa del capellà custodi, construïdes entre 1903 i 1906. Capella de 1906.
AUTOR :	Desconeguts. La primera escola i l'església foren projectades per l'arquitecte Josep Maria Pericas.
PROMOTOR :	Josep Pericas i Comella
TIPOLOGIA :	Arquitectura industrial. Colònia tèxtil del segle XIX, en què s'hi inclou la fàbrica i els mateixos habitatges familiars dels treballadors.
CONTEXT :	Terra totalment envoltada per un meandre del riu Ter, exceptuant pel sud, que és per on s'accedeix a partir d'un altiplà. Els seus entorns de ribera són de reserva paisatgística per la rica pollancreda.
RÈGIM URBANÍSTIC :	
Planejament Vigent:	Revisió del Pla General d'Ordenació Urbana de Torelló. Desembre 1999.
Classificació:	Sòl no Urbanitzable
Qualificació:	P.E La Coromina
RÈGIM JURÍDIC :	
Titularitat:	Enric Pericas Bosch
Condicions / servituds:	Servitud de pas a favor dels Comtes de Lacambra, segons escriptura de concessió atorgada pel notari de Vic, Francisco Portell, el 22 de desembre de 1860.
	Està abandonat i a l'espera de programació.
PLÀNOL DE SITUACIÓ.	Escala 1/5000



BPU NIVELL-C**AEAP - ZI****DESCRIPCIÓ :**

Complex industrial compostat per una fàbrica tèxtil, un edifici plurifamiliar destinat als obrers i les seves famílies i dependències i serveis per a la vida diària d'aquestes: escola, capella, safareigs, cantina... És una disposició que fou molt usada durant al segle XIX en empreses fabrils al llarg del riu Ter.

Fàbrica:

Nau modulada, feta de murs de mamposteria de còdols, de mida gran, aglomerats, obertures marcades amb maó ceràmic i coberta a dues vessants de teula àrab. Els murs estan coronats per una franja, que es situa per sobre la teulada, feta en forma de barana de maó a manera de gelosia. A l'interior, la nau és diàfana i sustentada modularment per pilars de fosa.

Se situa en direcció nord-sud, de manera que la seva testera nord està enfrontada al riu, per on s'aprofita l'aigua del canal. En aquest extrem se situa també la xemeneia, la qual és força esvelta i sobrepasa els 20 metres d'altura. És feta de maó massís vist i sense elements decoratius. És de planta circular i la seva secció disminueix progressivament en altura. Es converteix en element referencial de la fàbrica.

Habitatges:

L'edifici d'habitatges és un cos allargat disposat en sentit est-oest, de manera que la seva dimensió més llarga està orientada al sud. Se situa de forma perpendicular a la direcció presa per la fàbrica. Les dues testeres presenten, cada una, una ala curta que sobresurt cap al sud. Està cobert a dues vessants, amb teula àrab, disposades amb el carener paral·lel a la façana principal (sud). Està format per una planta baixa i dos pisos. Se segueix una disposició rítmica per la repartició modular dels habitatges. Aquests estan a nivell del primer i segon pis i s'hi accedeix des de dues balconades que recorren tota la longitud de façana fins a arribar a les dues testeres, que els recullen en les seves ales, les quals contenen els nuclis d'escala. És, doncs, un corredor obert a la intempèrie, d'un metre d'amplada, en voladís i sustentat a base de voltes d'uns dos metres de llum. La seva barana és de barrots de ferro amb reganyols forjats a la part baixa.

La façana és arrebossada i pintada de color blanc, amb els perfils de reforç fets de maó massís deixat vist. Cada un dels habitatges és igual i s'hi accedeix des del corredor per una porta acompanyada de dues finestres. Les obertures també presenten les llindes, brancals i ampits d'obra de maó massís col·locat pla. Els portals comunitaris són de dimensions més grans i fets d'arc de maó. La planta baixa està destinada a serveis comunitaris.

Just al costat de la façana lateral oest de la nau de la fàbrica, hi ha uns safareigs comunitaris, que es cobreixen i protegeixen per una estructura amb coberta de teula àrab a dues aigües i sustentada per uns cavalls de fusta sobre uns pilars de maó.

EVOLUCIÓ D'USOS:**Original:**

Colònia destinada a l'elaboració de filatura de cotó.

Actual:

Usos diversos, alguns elements en desús.

ESTAT DE CONSERVACIÓ:

Dolent. L'estat de deixadesa permet un procés de degradació i ruïna accelerada en tots els seus elements.



BPU NIVELL-C

AEAP - ZI

VALORACIÓ:

Únic exemple a Torelló de colònia industrial composta per fàbrica tèxtil, vivendes familiars i serveis comuns per a les famílies, així com comerços i escola per als nens. És una estructura típica, utilitzada durant el segle XIX i al llarg del riu Ter.

DADES HISTÒRIQUES:

En els terrenys de la casa de la Coromina s'hi edificà una colònia industrial a finals del segle XIX. Un molí fariner amb aprofitament hidràulic donà pas a la fàbrica de filatura.

L'any 1863, el Mas Coromina (Casa Gran), el molí i les terres de la Coromina amb el mas La Goula, pertanyien a l'hisendat vigatà Josep d'Espona i de Barnola. Aquell mateix any, Josep d'Espona sol·licitava a la Diputació de Barcelona la concessió d'aigua per impulsar la fàbrica en projecte.

L'autorització per construir una resclosa arribà l'any 1867. La concessió era per a un molí fariner. Un any després, construïa un contrafort de contenció al riu i així evitava els perjudicis que causaven les revingudes del Ter a la seva finca.

A partir de 1874, Josep Pericas i Comella apareix com a industrial i propietari. Antoni d'Espona i de Nuix, en condició d'apoderat del seu pare, Josep d'Espona i de Barnola, signà la venda perpètua de la propietat a favor de Josep Pericas i Comella, davant del notari de Vic, Josep Ignasi Mirabet, el 30 de març de 1874. Aquell mateix any féu una instància al Govern Civil per aprofitar l'aigua del Ter com a força motriu d'una fàbrica de filats i teixits que ell havia construït. Josep d'Espona i de Barnola seguia gestionant la concessió d'aigua i, l'any 1875, feia una instància a l'Ajuntament per reconstruir la resclosa i augmentar fins a 1.000 litres per segon el cabal del molí fariner.

Uns anys més tard, 1882, Josep Pericas tramitava la creació d'una colònia; s'acollia a la Llei de Colònies Agrícoles del 3 de juny de 1868. La colònia tenia una extensió de 69,5915 hectàrees (196 quarteres equivalents a 7.108 àrees, 99 centiàrees i 34 decimetres quadrats, segons una escriptura del notari Pius Mas). La protecció a què estava subjecta la colònia li permetia gaudir d'una exempció fiscal de tot tipus de contribució fins l'any 1897. Els joves colons quedaven exempts del servei militar i del pagament de l'impost de consums a l'Ajuntament. Josep Pericas es comprometia davant el notari Pius Mas a compensar a l'Ajuntament per les pèrdues que podia comportar la creació de la colònia. L'escriptura hipotecava la propietat per 75.000 pts. Eren testimonis l'alcalde, Miquel Font i Puigrubí, i el regidor síndic, Pere Serra i Sala. El governador civil de Barcelona concedí el corresponent permís el 27 de novembre de 1882. L'Ajuntament, a través del seu procurador, León de Torres y Bretón, inicià un contenciós administratiu contra aquesta concessió. L'Ajuntament argumentava que la colònia distava menys d'un quilòmetre de nucli habitat (Vinyoles d'Orís, la Remunta de Conanglell, la colònia de Lacambra, tots aquests nuclis dins el terme de Masies de Voltregà) i que l'ús agrícola no era el que inspirava la llei de



BPU NIVELL-C

AEAP - ZI

1868. El recurs fou denegat per ser tramitat fora de termini. Cal recordar que la major part de les colònies tèxtils de Catalunya es crearen en aquesta dècada i que la decisió política d'afavorir-les topava amb els interessos municipals. La societat comercial impulsada per Josep Pericas es digué *Pericas Boixeda y Cia*. Ramon Boixeda participà com a accionista de la companyia.

La colònia va comptar amb la fàbrica i la xemeneia, 3.122 m²; la casa dels obrers, de tres plantes, amb 290 m²; una escola i casa del capellà custodi, de 148 m²; una taverna, amb 268 m²; una església, de 70 m²; i una cabana de 70 m². Un taller mecànic completà, més tard, les instal·lacions de la fàbrica. La propietat dels Pericas, l'any 1909, es completava amb la Casa Gran, de 342 m²; el molí, amb 191 m²; i el mas La Goula, amb 140 m².

La família Pericas, de Vic, s'instal·là a la Casa Gran de la Coromina i durant un temps hi residí. Al padró de contribució urbana de 1904, la vídua Pericas és la primera contribuent inscrita com a veïna i la segona contribuent, després de la societat *Espona, Gras i Birosta*, comptant els contribuents forans.

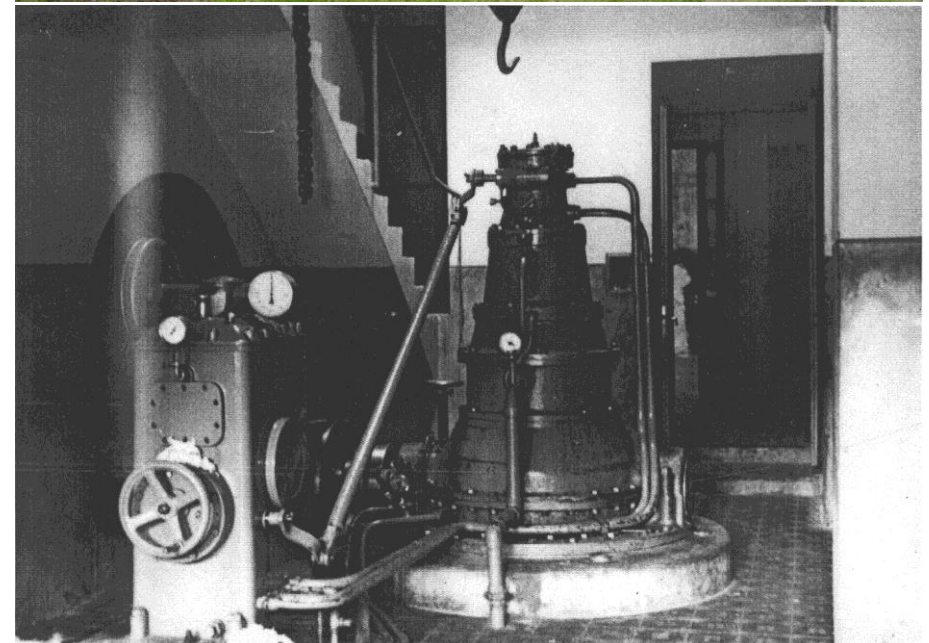
L'any 1909, residien a Barcelona, a l'avinguda de les Corts Catalanes, 648, pral, 2^a. Aquest pis va ser la residència habitual de l'arquitecte diocesà, Josep Maria Pericas i Morros, fill de Josep Pericas i Carme Morros. La Casa Gran era la residència d'estiu dels Pericas.

Josep Pericas i Comella llegà les seves propietats a la seva esposa, Carme Morros, i als seus fills. Lluís Pericas i Morros s'ocupà de la gestió de la colònia i Josep Maria Pericas i Morros estudià arquitectura. Un elevat nombre de néts i de besnéts del fundador van ser accionistes o copropietaris de la colònia. Aquesta divisió de la propietat i les desavinences entre ells va portar a una situació força complexa.

La fàbrica era moguda per la força mecànica que produïa el salt d'aigua. L'any 1901, el salt d'aigua generava una potència de 39'60 kw/h. Aquesta potència anà creixent amb el temps; l'any 1908, la potència era de 48 kw/h; l'any 1924 tenia una potència de 284 cavalls de vapor. La irregularitat del cabal del Ter no assegurava l'obtenció de la potència desitjada i és per aquest motiu que la fàbrica de la Coromina també comptés amb una màquina de vapor. Aquesta màquina de vapor, amb el temps obsoleta, acabà servint per humitejar el local de la filatura i així assegurar millor la producció de fil de cotó.

La societat *Pericas Boixeda y Cia* tenia despatx a la Ronda Universitat, 23, de Barcelona. L'any 1948 la societat passà a dir-se *Hilaturas del Ter*, SA. Es va dedicar a la filatura de cotó fins l'any 1978, any en què deixà d'existir.

La fàbrica comptà amb la força mecànica generada per la turbina hidràulica i la màquina de vapor. Una dinamo i un alternador permeteren generar energia elèctrica per a la fàbrica i els seus habitatges. Un motor de gas-oil, només accionat en temps d'escassetat energètica, completava el quadre de forces motrius. La distribució interior de la fàbrica era semblant a la de qualsevol altra filatura. Els batans, les cardes, els manuars, les metxeres i les selfactines (substituídes després per les contínues). El nombre de fusos fou considerable; 10.460 fusos



BPU NIVELL-C

AEAP - ZI

l'any 1904, 11.640 fusos l'any 1916 (9.540 de filar cotó i 2.100 de torçar-lo).

El nombre de treballadors de la colònia, no necessàriament residents, era de 139 l'any 1887; 65 eren homes i 74 dones. L'any 1927, tenia 213 treballadors, la majoria dones.

L'any 1922, la colònia tenia un nou procurador. Joan Camprubí va fer de procurador dels Pericas una bona colla d'anys. L'antiga fàbrica Benesceit, al passatge Manuel Colomer (al final del carrer de Ges d'Avall) va ser la residència de Camprubí, reformada segons diversos projectes de J.M. Pericas des de 1929.

Un incendi, el 24 d'octubre de 1926, va destruir les cardes, els batans i els manuars de la fàbrica. La companyia va haver de comprar maquinària nova. L'aiguat de 1940 va tornar a destruir part de les instal·lacions i de la maquinària.

La conflictivitat obrera de la conca del Ter es diluïa a la colònia però no entre els treballadors no residents. Els conflictes de 1901, amb un mort a Torelló, el locaut de 1919 o el conflicte de la torneria de l'any 1926, són esdeveniments que no passen desapercebuts entre els obrers i la preocupació dels propietaris. L'any 1921, Pericas volia construir uns dipòsits d'aigua a la Coromina i no trobava paletes a la població perquè tots estaven enfeïnats; en una carta adreçada a l'arquitecte de Manlleu Luís Coll, Pericas li demana consell sobre els constructors de Sant Hipòlit i La Gleva coneguts com els *Pelayos* i els *Casas*.

La col·lectivització durant la Guerra Civil (1936-1939) tingué una incidència menor que al sector de la metal·lúrgia. La construcció d'una escola nova durant la guerra va ser l'última edificació feta a la colònia. L'antiga escola, a la casa del capellà, es va convertir en taverna.

El transport de primeres matèries i mercaderies es va fer mitjançant el ferrocarril i el carro. L'any 1908, la companyia disposava d'un carro i una cavalleria. La companyia *La Comarcal* va encarregar-se d'aquest transport, primer amb carros i, després, a finals dels anys quaranta, amb camions. El camí veïnal que va de la Coromina al nucli urbà passava per davant de la Casa Gran. El camí actual es va modificar a principis de la dècada de 1970.

BIBLIOGRAFIA:

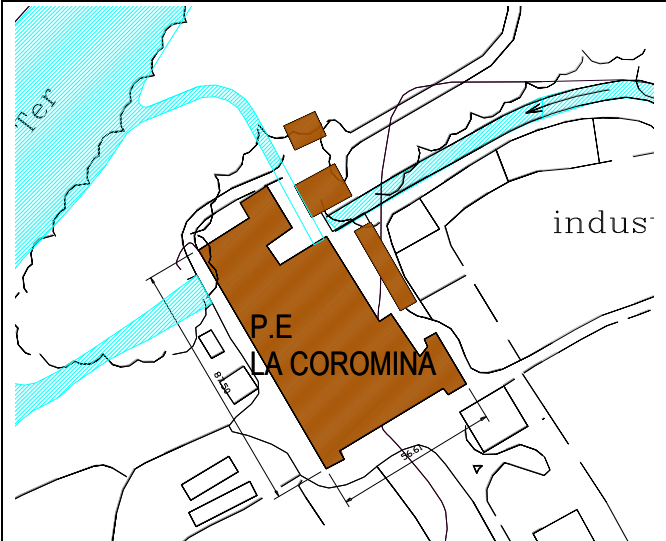
- Gràfica:**
- AJUNTAMENT DE TORELLÓ, *Revisió del Pla General d'Ordenació Urbana*. Estructura i Usos del Sòl Urbà i Urbanitzable, E. 1:4.000. Torelló 1999.
- Escrita:**
- MOLERA I CLOTA, SANTI, *L'Abans*. 2001-2002. Pàg. 462-484.
 - Fitxa núm. 11 i 11/2 de Torelló, del Servei del Patrimoni Arquitectònic, Departament de Cultura i Mitjans de Comunicació de la Generalitat de Catalunya, 1990.
 - Fitxa TR-9 IPCE, Inventari de Protecció del Patrimoni Cultural Europeu, de l'Arxiu Històric d'Urbanisme, Arquitectura i Disseny del Col·legi Oficial d'Arquitectes de Catalunya, octubre 1981.
 - SOLÀ I MORETA, FORTIÀ, *Història de Torelló*. 2 vol. 1947-1948.
 - MOLERA I CLOTA, SANTI, *L'Abans*. 2001-2002. Pàg. 462-486.
 - SERRA ROTÉS, ROSA, *Colònies tèxtils de Catalunya*. Fundació Caixa de Manresa i Angle Editorial, 2000.



BPU NIVELL- C

AEAP - ZI

- AMT, expedient de tramitació de la colònia, padró d'habitants, registre fiscal de la propietat, contribució urbana, cadastre, matrícula industrial, llicència d'obres.

<p>AI</p>	<p>ARQUITECTURA INDUSTRIAL</p>	<p>AI</p>	<p>Pàg. 8</p>	<p>DESCRIPCIÓ DEL BÉ:</p> <ul style="list-style-type: none"> - Edifici industrial i bloc de pisos annexat a la façana principal. - La Fàbrica té naus de volta de rajola molt interessants però l'edifici d'habitatges és de molt mala qualitat.
		<p>DENOMINACIÓ: Fàbrica de la colònia La Coromina</p>		<p>RAONS QUE ACONSELLEN LA SEVA INCORPORACIÓ AL CATÀLEG DE BÉNS:</p> <ul style="list-style-type: none"> - Històriques i arquitectòniques
<p>PLÀNOL DE SITUACIÓ</p>		<p>SITUACIÓ: Colònia la Coromina</p>		
<p>COOR. UTM</p>	<p>x: 436927,5978 y: 655155,3293</p>			
<p>REF CADASTRAL</p>	<p>70,52,703</p>			
<p>DETERMINACIONS NORMATIVES:</p> <ul style="list-style-type: none"> - Nivell d'intervenció C - S'haurà de mantenir l'estructura de les naus industrials. - L'edifici d'habitatges que forma la façana, cas de que s'enderroqui per a construir-lo de nou haurà de tenir la mateixa façana. - Es podran realitzar les obres que preveu el Pla Especial "La Coromina" - La resta d'edificacions, usades ara com habitatges o per altres usos no queden protegides. - L'Església queda protegida específicament d'acord amb la fitxa - La xemeneia és protegirà integralment 				

BPU NIVELL-C

AEAP - ZI

núm. d'ordre

AEAP		AREA D'EXPECTATIVA ARQUEOLÒGICA I PALEONTOLÒGICA	
	DENOMINACIÓ: Fàbrica de la colònia La Coromina	DESCRIPCIÓ: Possible Jaciment Arqueològic Industrial	
	SITUACIÓ: Colònia la Coromina		
DETERMINACIONS NORMATIVES: <ul style="list-style-type: none"> - Les finques incloses en les àrees d'expectativa arqueològica i/o paleontològica, es consideren afectades en tota la seva superfície i no únicament en la part edificada. (AEAP) - Abans de realitzar obres de moviments de terres, terraplenats o enderrocs s'haurà de presentar a l'Ajuntament un informe d'intervenció preventiva signat per un tècnic en arqueologia, d'acord amb el que preveu el decret 78/2002 de 5 de març, del Reglament de protecció del patrimoni arqueològic i paleontològic, publicat al DOGC el 13/03/2002. 			

046

BPU NIVELL- C

AEAP - ZI

ZONA INUNDABLE:

Es condicionen les actuacions de transformació d'usos, restauració o remodelació i/o ampliació de les construccions actuals a l'adopció de les mesures de protecció passiva en front als riscos d'inundació, d'acord amb la disposició primera de l'informe de l'ACA de 21 de maig de 2009, es regulen al capítol 4art de la normativa.

núm. d'ordre

BPU NIVELL- C

AEAP - ZI

046