

**PODKLAD PRO KONCEPCI POLITIKY VLÁDY VŮČI NNO  
DO ROKU 2020**

**SOCIÁLNÍ PODNIKÁNÍ**



**Ing. Marek Vyskočil**

Centrum pro výzkum neziskového sektoru  
Ekonomicko-správní fakulta  
Masarykova Univerzita

**říjen 2014**

## Obsah:

|  |    |
|--|----|
| Úvod .....   | 2  |
| 1. Chápání sociálního podnikání.....                               | 2  |
| 2. Historie sociálního podnikání .....                             | 4  |
| USA .....  | 4  |
| Evropa.....  | 5  |
| Třetí sektor v ČR .....  | 6  |
| 3. Definice sociálního podnikání .....                             | 7  |
| 4. Soudobé sociální podniky v ČR.....                              | 11 |
| 5. Ekonomické ukazatele vztahující se k Sociálnímu podnikání ..... | 18 |
| Použitelné ukazatele Sociálního podnikání .....                    | 19 |
| Měření sociálního dopadu (social impact) .....                     | 20 |
| 6. Legislativní prostředí .....                                    | 23 |
| Chystaný nový zákon o Sociálním podnikání.....                     | 25 |
| 7. Sociální inovace .....  | 26 |
| 8. Společensky prospěšná ekonomika .....                           | 27 |
| 9. Současná podpora Sociálního podnikání v ČR.....                 | 28 |
| Závěr a možná doporučení.....                                      | 29 |
| Zdroje .....   | 35 |
| Použité zkratky .....  | 37 |
| Seznam tabulek a grafů.....  | 37 |
| Přílohy.....   | 38 |
| Autor a kontakt .....  | 39 |

### Úvod

Sociální podnikání je pojem a jev, který v současné době získává na popularitě a zvedá zájem akademické i odborné veřejnosti. A to jak ve světě, tak i v České republice. Vnímají se pod ním často sice neurčité činnosti, vždy však, jak je dáno z názvu, sociálně orientované a veřejně prospěšné, které mohou být považovány až za univerzální řešitele společenských problémů.

Jak dále uvedeme, sociální podnikání není zcela novou myšlenkou, jak by se při současném vnímání tohoto pojmu mohlo zdát. S měnící se společností v čase se mění i podmínky a potřeby, s nimiž se mění i sociální podnikání a jeho vnímání. Nejedná se však o převratně novou myšlenku, spíše o její nové uchopení a nové podoby realizace, v novém kontextu doby.

Dnes si můžeme pod pojmem sociální podnikání představit řadu věcí kvůli neustálené definici a chápání pojmu. U pěti různých lidí, můžeme při otázce na sociální podnikání najít pět různých představ. To je jeden z hlavních problémů, se kterým je nutné se vypořádat: uchopení sociálního podnikání, přes jeho nejasné vymezení. A to tak, abychom nevyloučili podstatnou oblast, ale ani nepostupovali příliš vágně a nejasně. Definování sociálního podnikání, jeho principů a podstaty je jedním ze stanovených cílů tohoto dokumentu.

Kromě toho, že sociální podnikání je těžce uchopitelné a v povědomí občanů i odborné veřejnosti nejednotně přijímané, je často předmětem nejasných nadějí v otázce své přínosnosti, schopnosti řešit sociální i environmentální problémy společnosti. Můžeme setkat s názory zpochybňujícími skutečnou přínosnost sociálních podniků i opačných extrémů, vidící v jejich činnosti řešení téměř všech problémů. Kromě definování oblasti je tak dalším cílem tohoto dokumentu poskytnout vhled do potenciálu sociálních podniků, jejich možných a praktických přínosů. S tímto jde ruku v ruce snaha o nalezení možných ukazatelů a měřících nástrojů schopných tyto přínosy kvantifikovat.

Dokument by měl poskytnout obecný popis praxe sociálních podniků v České republice, s exkurzem do praxe zahraniční a do její historie. Mimo popisu praktického stavu v oblasti sociálního podnikání, bude uveden přehled hlavních teoretických přístupů k předmětu, zvláštní důraz bude kladen na legislativní prostředí, v němž sociální podniky musí fungovat a budou vyvozena možná doporučení, pro sektor sociálního podnikání v České republice.

## 1. Chápání sociálního podnikání

Klíčovým problémem všech prací týkajících se sociálního podnikání, je vymezení pojmu, který je v soudobé odborné stále vymezován bez širší shody. Pojem sociálního podnikání může být totiž spojován s aktivitami nestátních neziskových organizací (dále NNO) za získáním dodatečných zdrojů podnikatelskou činností (v českém prostředí tzv. vedlejší výtěžná činnost NNO). Sociální podnikání může být také spojováno s jakoukoliv aktivitou NNO, ve smyslu činit aktivní kroky, přijímat riziko činnosti a plnit svůj cíl ekonomickou činností. A někdo rozumí sociálním podnikáním jakékoliv komerční podnikání, do nějž je integrován sociální prvek. Tak alespoň komentuje problém pojmu sociálního podnikání Gregory Dees ze Stanfordské univerzity (Dees, 1998). Dees konstatuje, že s ohledem na výklad pojmu podnikání v angličtině (Entrepreneurship), který pochází však z Francouzštiny, znamená původně provádět či podstupovat (undertake v angl.) tak s ohledem na to je podnikání spojováno s výkonem činnosti a podstupováním určitého rizika (chápano ekonomického) s ní spojeného. Sociální podnikání by pak v této souvislosti mohlo být pojímáno jako provádění jakékoliv sociální činnosti v nespecifikované míře či podobě. Podobný výklad pojmu poskytuje Oxfordský slovník, který pod anglickým pojmem entrepreneur, tedy podnikatel, rozumí osobu která „zakládá organizaci, komerční podnik, který nese riziko, zejména finanční“. (Peredo a McLean, 2006) Pojem sociálního podnikání by tak opět mohl zahrnovat jakékoliv sociálně orientované instituce, která

svoji existencí nesou ekonomické riziko. Někteří autoři však poukazují na to, že všeobecné povědomí o pojmu sociálního podniku se posouvá od širších definic k užším. Problém lze ilustrovat na příkladě dvou hypotetických organizací. Jedna organizace rozdává zdarma z darů nakoupenou zeleninu chudým lidem, druhá zpracovává neprodané zbytky zeleniny obchodních řetězců, které by byly určeny k vyhození a poskytuje tak zdarma jídlo chudým skupinám. První organizace je sociální, charitativní organizací. Může se jednat o běžnou NNO, ale málo kdo ji z laické veřejnosti označí za sociální podnik. Pouze druhá organizace ve většině lidí bude evokovat myšlenku sociálního podniku. A to z toho důvodu, že první organizace dělá sociální činnost, avšak je zcela závislá na charitě, zatímco druhá představuje potenciálně udržitelnou činnost, inovativní nápad, který může existovat i bez charity. (Peredo a McLean, 2006) Tímto můžeme ukázat, že ne každá organizace se sociálním posláním, by měla být považována za sociální podnik. Nejedná se totiž o pouhé synonymum pojmu nezisková organizace, či v anglosaských zemích spíše pojímané, charitativní organizací<sup>1</sup>. Primárním cílem těchto organizací bývá společenská prospěšnost, bez ohledu na zisk a někdy i udržitelnost. Spoléhající se na solidaritu, dary, příspěvky a dobrovolnickou práci. Od sociálního podniku by, dle řady významných autorů, mělo být požadováno primární zacílení na sociální prospěch, avšak s ohledem na trvalou udržitelnost. (Kurková a Franková 2012)

Sociální podnikání bychom tedy ani neměli zaměňovat s komerčním podnikáním, které si za primární cíl klade zisk, ale činí tak s ohledy na společenské dopady, nebo doplňuje svoji ziskovou činnost o charitativní programy, zaměstnanecké dobrovolnictví a dary pro neziskový sektor. Pro tento fenomén se již začalo užívát jiné označení, společenská odpovědnost firem, z anglického originálu corporate social responsibility (CSR). (Adámek 2013) Tento fenomén představuje také významný prvek ve veřejné prospěšnosti, avšak se stále primárním cílem tvorby zisku, se jedná o principiálně jiný typ činnosti než u sociálních podniků a jeho případným nevymezením jako zvláštního fenoménu by sektor sociálních podniků byl rozšířen o řadu organizací a činností s jinými podmínkami, než jaké má skupina, na niž se intuitivně snažíme cílit pod pojmem sociální podnikání.

Snahami zájmových či profesních organizací a literárních autorů zabývajících vymezením nového chápání sociálních podniků, vznikla řada definic sociálních podniků, které chápou sociální podnikání již v užším pojetí organizace s udržitelným podnikatelským plánem a s primárně sociálním nikoliv ziskovým cílem. Tyto definice většinou sociální podnik definují řadou charakteristik, dotýkajících se jak jeho poslání a činnosti, tak i například podmínek řízení podniku, rozhodování, rozdělování zisku, vlastnictví majetku či ekologickým dopadům. Některé definice mohou být až příliš úzké a konkrétní, k jejich uvedení se vrátíme v další části textu, a je zde nutné zmínit ještě další problém, se kterým se vymezení sociálního podniku setkává.

Běžnou praxí je za sociální podnik považovat podnik, podnikatelský subjekt, který zaměstnává hendikepované nebo jinak na pracovním trhu znevýhodněné osoby. Podíl těchto zaměstnanců na celkové pracovní síle bývá často součástí definice sociálního podniku. V některých zemích je sociální podnik synonymem pro podnik zaměřující se pouze na zaměstnávání znevýhodněných skupin a jiný neziskový sociální cíl se od něj neočekává. Zde poskytnete nejlepší objasnění věci rozdělení sociálních podniků alespoň na dvě skupiny. To praktikované některými autory, ale i legislativami některých států, jako je například Itálie. Definujeme-li sociální podnik jako podnik, který si stanovil sociální cíl před cíl ziskový, může podnik fungovat dvěma způsoby. Buďto provádí běžnou podnikatelskou činnost, například kavárnu, s cílem zaměstnat v ní specifickou skupinu nezaměstnaných a jeho cílem je tak a pouze toto poskytnutí práce, nebo podnikatelská činnost může být sociální sama o sobě. To je

---

<sup>1</sup> U nás je více užíván pojem nestátní neziskové organizace, kam spadají běžně sdružení, nadace a nadační fondy, ústavy a obecně prospěšné společnosti, než anglosaský pojem charitativní organizace, a který představuje synonymum k pojmu charitativní organizace.

často těžko předpověditelné, aby podnikatelská činnost byla sociální sama osobě, většinou pak zapojující takzvanou sociální inovaci. Uvedme příklad Bezbatour, speciální cestovní kanceláře pro hendikepované lidi, Pragulic, prohlídky po Praze z pohledu bezdomovců provázené bezdomovci či zahraniční Grameen bank a jejich rozvojových mikropůjček pro nejchudší v rozvojových zemích. Druhé zmíněné podniky řeší sociální problém svým specifickým podnikatelským záměrem, sociálně přínosnou službou, kterou dokážou zpeněžit, zatímco první skupina upravuje běžné podnikatelské záměry, většinou prodej služeb či drobných výrobků, tak aby byli schopni zaměstnat specifické skupiny nezaměstnaných. První skupina je snáze uchopitelná a vžilo se pro ni v odborných skupinách již speciální označení „integrační sociální podnik“. Pojmenování odvozené od činnosti integrovat těžko zaměstnatelné a nezaměstnané zpět do pracovního procesu a s tím často i zpět do společnosti. V některých zahraničních praxích se setkáváme pouze s legislativní úpravou právě integračních podniků v souvislosti s politikou zaměstnanosti. Zatímco druhý typ sociálních podniků, díky své častější jedinečnosti a tak horší právní uchopitelnosti, bývá z celého konceptu sociálních podniků i vyloučen.

\*První zmíněný typ sociálních podniků, integrační, se setkává i s dalším pojmovým a právním chaosem. V České republice zejména v souvislosti s pojmy chráněná dílna (pojem odvozený od legislativního pojmu chráněné pracovní místo) nebo sociální firma. Tyto pojmy představují spíše jen mezi některými podnikateli žité označení, nebo to, jak sami sebe vnímají. Často nacházíme nepřiliš rozšířenými definice, odlišující se od těch přijímaných pro sociální podnikání například podílem speciálních zaměstnanců, metodou řízení nebo plnění dalších kritérií sociálních podniků. (příkladem vnímaného rozdílu mezi sociálním podnikem a sociální firmou, je například to, že sociální firma nemusí dodržovat definicemi sociálního podnikání udávané podmínky na demokratické a participativní řízení)

## 2. Historie sociálního podnikání

Pojem sociální podnikání byl v minulosti neznámý, ačkoliv i v daleké historii najdeme myšlenkově podobné jevy. Výše zmíněné „moderní“ pojetí sociálního podniku, jako řešení sociální a ekonomické výzvy zároveň, se začalo objevovat, dle literatury, v 90. letech 20. století. A to na obou stranách Atlantiku.

### USA

Na počátku devadesátých let byl ve spojených státech zájem o nový fenomén sociálního podnikání přijat velmi pozitivně, v té době totiž Harvard Business School vytvořila sociální podnikatelskou iniciativu, která je považována za milník v této oblasti ve Spojených státech, neboť ji následovala řada iniciativ dalších universit. Sociální podnikání v USA však i přesto zůstalo poměrně vágním pojmem, se kterým se spojovaly obecně tržní síly v kontextu sociálních záměrů. Na sociální podnikání bylo zde právě často nahlíženo, jako na cestu řešení problémů financování NNO a bylo tak často pojímáno jako doplňková vedlejší činnost neziskových organizací. Vymezil se však i směr chápání, který viděl sociální podnikání jako novou formu podnikání, nikoliv doplňkový nástroj pro získání financí. Sociální podnikání v tomto druhém přístupu představuje inovativní zmobilizování tržních sil k řešení společenských problémů. Tento přístup se nazývá „social innovation school of thought“, volně přeloženo myšlenková škola sociálních inovací. Za průkopníka sociálního podnikání v tomto pojetí je považován Bill Drayton, zakladatel organizace Ashoka, jejímž posláním je i dne přispívat ke globálnímu rozvoji třetího sektoru a zvláště sociálního podnikání. Takto popisuje přístup k sociálním podnikům v USA Dohnalová (2012) na základě děl J. Gregoryho Deese, předního Amerického odborníka na danou oblast.

### *Evropa*

V Evropě se sociální podnikání jako nový koncept taktéž etabluje v 90. letech a to v souvislosti s družstevním hnutím. V roce 1991 Italský parlament přijímá zákon, určující speciální status sociálních družstev, které v té době v Itálii v nepříliš kodifikované podobě mimořádně rostou. Družstva původně nahrazovala společnosti chybějící veřejné služby, ale s rozvojem sociálního státu a základních služeb se smysl sociálních podniků posunul od základních služeb k dalším sociálním problémům a začal být mnohem více spojován se sociálními inovacemi a řešením aktuálnějších společenských výzev. S rokem 1990 začínají také v Evropě první významnější pokusy o výzkum nového fenoménu sociálního podnikání. Jedním z prvních subjektů, který se první zaměřoval na zkoumání podnikatelských záměrů se sociálním obsahem, byl časopis *Impresa*. Výzkum pokračoval v dalších zemích a v roce 1996 vznikla síť 15 zemí, členských zemí EU, zabývající se výzkumem sociálního podnikání. Vše se zrychlilo v roce 2002, kdy Blairova vláda založila Koalici pro sociální podnikání a sociálně podnikatelský svaz pro vzdělávání populace o sociálním podnikání. S účelem především propagovat sociální podnikání. Během této činnosti vznikl ve Spojeném království první seznam sociálních podniků a byla navržena jedna z prvních definic. (Defourny 2001) Významný posun kupředu v chápání sociálního podnikání v Evropě zapříčinila síť EMES, která do značné míry chápání sociálního podnikání sjednotila. Alespoň ve srovnání s opačnou stranou Atlantiku.

Pokusíme-li se o hrubé srovnání, můžeme vystihnout jednoduchý společný cíl sociálních podniků na obou březích Atlantiku, primárně dosahování sociálních cílů. Odlišnosti pak nalzáme v podobě aktérů, způsobu práce a řízení.

Primární společný znak, společný cíl sociálního záměru, pramení z logiky věci ze samotného názvu. Jak Evropské, tak Americké sociální podniky vznikají primárně s myšlenkou vyřešit určitý sociální problém. Pouze nepřímé naplňování tohoto znaku můžeme spatřovat v Americkém přístupu k sociálním podnikům, co by nástroje financování NNO, kdy na úrovni sociálního podniku je primárním cílem zisk a teprve až mateřské organizace využívají zisků sociálního podniku pro plnění sociálního cíle. (Dohnalová 2012)

Prvním společným rozdílem je charakter aktérů. Zatím co ve spojených státech převažuje orientace na jedince, sociálního podnikatele, který za pomoci inovátorského myšlenky či pionýrského ducha zakládá často hierarchicky řízenou organizaci plnící jeho vizi, v Evropě má snaha o sociální změny kolektivní charakter, postavený na skupinové iniciativě a společné snaze. Proto se od počátku tento koncept vyvíjel silně ruku v ruce s družstevnictvím a v řadě zemí nabývají sociální podniky výlučně družstevní podoby. V řadě Evropských definic také zaznívají podmínky na demokratičnost a kolektivnost řízení sociálních podniků, na rozdíl od zámořského přístupu. (Dohnalová 2012)

Druhým rozdílným znakem je způsob práce, který představuje spíše práci se zdroji. Zatímco Americký přístup klade téměř výlučně důraz na využívání tržních zdrojů, Evropský přístup se obrací více ke zdrojům netržním, k veřejným financím. Odráží to tradiční rozdíl ve vztahu státu a neziskového sektoru v Evropě a USA. Rozdíl ve způsobu práce je kromě nakládání se zdroji i v práci s výsledky. Myšleno, s výsledkem hospodaření. Zatímco Americký přístup vidí sociální podniky jako stoprocentně neziskové, které musí veškerý zisk vrátit do podnikání, Evropský přístup je zde benevolentnější a umožňuje částečné rozdělení zisku mezi vlastníky, či častěji členy sociálního podniku. Vzhledem k zaměření Amerického přístupu pouze na tržní zdroje zatímco Evropský přístup pracuje i s netržními prostředky, může být tento rozdíl překvapujícím. Odráží se v něm silná tradice oddělení ziskového a neziskového sektoru v USA, zatímco v Evropě se tradičně hranice mnohem více stírají a družstevnický sektor od počátku byl založen na prospěchu pro své členy. Uvedme však, že i ve Spojených státech jsou snahy, aby tato hranice byla prolomena a sociální podnikatelé nebyli „trestáni“ za úspěch v sociální sféře nemožností rozdělit jakýkoliv zisk. (Dohnalová 2012)

Třetím rozdílem je povaha řízení organizace, která silně souvisí s bodem jedna. Na rozdíl od prvního rozdílu, který určuje charakter podniku, vezme-li na hypotetickém příkladu, že Americký přístup preferuje hierarchické, jednou osobou vlastněné s.r.o podniky a Evropský tíhne ke kolektivním spolkům a družstvům, rozdíl se zaměřuje na řízení samotné. Kdy Americký přístup neklade na řízení sociálního podniku žádné zvláštní nároky a pohlíží na něj jako na každou soukromou organizaci. Evropský koncept tíhne k přístupu klást na každý sociální podnik požadavky na demokratické a participativní řízení, environmentálně a sociálně svědomité řízení, bez ohledu na druh primární činnosti. (Dohnalová 2012)

Zatímco koncept sociálních podniků se v USA vyvinul plně v hranicích neziskového sektoru, v Evropě sociální podnikání nachází oporu v méně vymezené a více hraniční sociální ekonomice.

Kromě počátků a vývoje myšlenkových směrů sociálního podnikání na obou březích Atlantiku se můžeme samozřejmě zaměřit i na modernější vývoj a praktičtější počiny Evropských vlád. Po té co se etablovaly myšlenkové směry sociálního podnikání a proběhly výzkumné iniciativy v této oblasti, dočkalo se sociální podnikání kromě zájmu praktiků a akademického zájmu i zájmu zákonodárců. Jako moderní dějiny sociálního podnikání bychom mohly označit snahy vlád některých států sociální podnikání legislativně ukotvit a pokud možno podpořit. Zmíňme, jako příklady, že ve Spojeném království kromě již zmíněné definice byla vytvořena zvláštní nezisková právní forma pro sociální podniky, zopakujme, že v Itálii později vznikly dvě speciální právní formy sociálních družstev určených pro sociální podniky nebo že Slovensko integrovalo sociální podniky do své politiky zaměstnanosti. K několika příkladům, které jsme uvedli, můžeme říci, že veřejné politiky Evropských států směrem k sociálnímu podnikání jsou přes společné Evropské smýšlení s řadou společných znaků, silně nejednotné v přístupu k sociálním podnikům. Nové právní formy, dotace a granty, role v politikách zaměstnanosti, seznamy a registrace jsou výčet jen některých nástrojů, které se v různých kombinacích objevují ve veřejných politikách. (Dohnalová 2012) Tato pestrá, avšak nejednotná zahraniční praxe, může poskytnout dostatek příkladů a zkušeností, které s trochou opatrnosti mohou sloužit jako základ pro možné budoucí politiky České republiky. Shrňme si proto i to, co by mohlo představovat historii sociálních podniků v České republice.

### ***Třetí sektor v ČR***

Česká republika má hluboké kořeny občanské společnosti a sociální ekonomiky, sahající do 19. Století. V té době vyrostla tradice silné občanské společnosti a byly zakládány řady spolků a církevních organizací. Byla také pěstována filantropie, zdůrazňována čestnost, mravnost a vzájemnost. 80. Léta 19. Století jsou spojována s Cyrilem Kampelíkem a vznikem družstevních záložen. Svépomoc byla viděna i jako prostředek rozvoje průmyslu a podnikavosti. Byly zakládány spotřební a výrobní spolky dělnictva a měšťanstva. Karel Engliš zformuloval principy hospodářské individualismu ale i solidarismu. Byla to doba pěstování silného altruismu a solidarismu, který odpovídá Evropskému směru smýšlení o sociálních podnicích. Vysoký počet vzájemných spolků a družstev v České republice mezi válkami navazoval na tradici započatou národním obrozením. Vysoký počet spolků a sdružování byl českým specifíkem, které například Dohnalové dokládá údaji z roku 1869, kdy bylo v Českých zemích 40% všech spolků monarchie. Spolkový život dosáhl vrcholu v roce 1939 (9115 spolků). V období protektorátu byl pak spolkový život utlumen. Po válce přišla dočasná obnova spolkových, družstevních a dobrovolnických organizací. Radikální změnu přinesl zákon 68/1951 o dobrovolných organizacích, který umožňoval spolkům změnu na společenské organizace „v nichž se sdružuje lid k uplatnění svých demokratických svobod a k podpoře úsilí o výstavbu socialismu“. Byl vytvořen svaz výrobních družstev a bylo přijato rozhodnutí o zřízení fondu dlouhodobého úvěru, který byl značným přínosem pro výrobní družstevnictví. S příchodem normalizace a budováním reálného socialismu v sedmdesátých letech byl ale nastolen systém, který

kontroloval spolkovou činnost a od každého vyžadoval občanskou angažovanost, podřízenou diktátu komunistického režimu. V mnoha oblastech došlo k útlumu až zničení nestátního neziskového sektoru, který v režimu reálného socialismu nemohl existovat. Po roce 1989 byla opět spolková a nadační činnost rychle obnovována, zejména díky zákonu 83/1990 o sdružování občanů, který přinesl snadnou realizaci práva občanů se svobodně sdružovat. Řada nově vzniklých sdružení navazovala na tradici dřívějších spolků, které zanikly za socialismu. Další zákony o nadacích, obecně prospěšných společnostech a postavení církví jen dále rozšiřovaly obnovující se třetí sektor. Návrat k dřívějším pořádkům měla zažít i družstva, došlo k vyrovnání majetkoprávních vztahů a novou legislativou se družstva stala subjekty odpovídající tržním zásadám. Byly rozšířeny aktivity družstev, vznikaly hlavně nové spořitelny. Je však nutné říci, že ne všechny družstevní aktivity v novém režimu tržního fungování obstály. Mnohé neuspěly a přinesly svým členům zklamání. Období socialismu znamenalo pro Český třetí sektor významný krok zpět. Neziskové organizace se po tomto období musely učit nově fungovat v tržní ekonomice a svobodném prostředí. Rozšířil se zvyk většího spoléhání se na veřejné prostředky a obyvatelé nabyli částečné averze k družstevnictví, ale i spolkové činnosti a dobrovolnictví, do které byly po dobu socialismu nuceni. Po revoluci nastala až přehnaná tržní orientace ve společnosti a odklon od některých pozitivních principů budovaných za první republiky. (Dohnalová 2012)

Česká republika má i přes některé rány historie bohatou tradici třetího sektoru a občanské společnosti, na které může stavět. Kromě řady spolků, nadací a dalších NNO se v 21. století objevilo výrazněji i CSR, firemní nadace a i první firemní dobrovolnictví. Sociální podniky v moderním pojetí nyní představují skupinu spolků, obecně prospěšných organizací a společností s ručením omezeným, odpovídajících Evropskému směru vývoje sociálních podniků, stylem řízení, činností i posláním. Nejaktuálnějším vývojem v České republice v oblasti sociálních podniků bylo vytvoření právní formy sociálního družstva, které v některých zahraničních zemích představuje výhradní právní formu pro sociální podniky. Můžeme však na základě historie dovozovat, že odpor k družstevnictví a porevoluční volnost ve sdružování, vedla většinu Českých sociálních podniků do forem občanských sdružení a obecně prospěšných společností. Zatímco družstevní právní formy zůstaly nepříliš využívanými. Vznik nové formy sociálního družstva se tak neseťkal, alespoň prozatím, s příliš pozitivním ohlasem ze strany sociálních podnikatelů, kteří stále raději volí jiné právní formy.

### 3. Definice sociálního podnikání

Třebaže jsme v dřívější části sociálního podnikání obecně vymezili z pohledu jeho současného vnímání a i kapitola týkající historie poskytla určitou představu o tématu z několika škol myšlení, rozdílných na Evropském a Americkém kontinentě, věnujme další kapitolu tématu definování sociálního podniku a to jeho konkrétní definiční podobě, s jakou přicházejí výzkumné organizace, akademičtí pracovníci nebo skupiny podnikatelů samotných.

Jak bylo uvedeno, existují v moderním Evropském chápání dva typy sociálního podniku, nicméně definice toto dělení příliš nereflexují a zaměřují se na obecnější charakteristiky, proto budeme nyní uvažovat dále uvedené definice za platné pro oba typy sociálního podnikání, jak produkce inovací a sociálních služeb, tak podniky integrační.

Uvedeme několik nejužívanějších definic sociálních podniků. Definice se dělí na dvě skupiny podle jejich pojetí, může se jednat o ucelená souvětí snažící se o jasný pozitivní popis toho čím sociální podnik je, případně i čím není, nebo se může jednat o definice, které postrádají větnou stavbu a představují spíše soubor bodů, které musí, nebo by měl sociální podnik splňovat (či naopak splňovat neměl/nesměl)



První definice pochází z Dánského technologického institutu (DTI), který se mimo jiné věnuje i významně výzkumu sociálních inovací.

*„sociální podnikání je podnikání s primárně sociálními cíli, jehož hospodářský zisk je v první řadě znovu investován do podnikání za stejným účelem nebo do rozvoje místní komunity, spíše než by se jednalo o podnikání s potřebou maximalizovat zisk pro zainteresované skupiny/osoby či vlastníky.“* (DTI, 2002 v Porkertová, 2013)

Další definice pochází z prací organizace CIRIEC, Porkertová se na ni například odvolává jako na nejznámější a nejrespektovanější obecnou definici. Ta pod pojmem sociálního podnikání rozumí následující:

*„soubor soukromých, formálně založených společností, s rozhodovací samostatností a svobodou členství, jež byly vytvořeny za účelem splnění potřeb jejich členů prostřednictvím trhu a výroby zboží a poskytování služeb, pojištění a finančních služeb, kde rozhodování a jakékoliv rozdělování zisků nebo přebytků mezi členy není přímo svázáno s kapitálem nebo poplatky zaplacenými jednotlivými členy, kteří mají každý jeden hlas.“* (Chavez, 2007 v Porkertová, 2013)

Než se přesuneme k samotné analýze definic, uvedme si ještě příklady vymezení sociálních podniků pouhým výčtem definičních znaků. Jednu takovou definici nám uvádí český autor, ačkoliv je očekávatelná inspirace v zahraničních definicích. Hlavní charakteristiky sociálních podniků jsou podle Doliny (Dolina 2010 v Šimková 2013) následující:

1. sociálně – společensky nebo obecně prospěšný cíl, který má sloužit k podnikání
2. nezávislost obchodní, finanční a kapitálová (na zájmech, které by byly v rozporu s cílem sociálního podnikání)
3. přítomnost obchodních, ekonomických a finančních rizik, která provázejí podnikání
4. zisk z podnikání je přednostně používán pro plnění sociálně – společenských cílů
5. sociální podnik je budován a rozvíjen na demokratických principech a vztazích k zainteresovaným osobám a podporovatelům (tzv. stakeholderům)
6. sociální podnik stojí na rovnováze sociálních a podnikatelských cílů a motivů
7. vícezdrojové financování, umožňuje vedle dostatečných podílů vlastních tržeb využívat i dalších veřejných a soukromých zdrojů
8. úzké sepětí a vliv na místní a regionální rozvoj, životní prostředí (udržitelný rozvoj v krajině)
9. využití netradičních možností a kombinací podnikatelských vizí a nápadů
10. vysoká inovativnost a přizpůsobivost měnícím se podmínkám podnikání.

Definice postavené na výčtu charakteristik sociálních podniků používá i mezinárodní síť EMES a její prezident Jaques Defourny. Následující definice využívá typologii ekonomických a sociálních charakteristik, dvou oblastí, které se v teorii sociálních podniků obzvláště prolínají.

### **Ekonomické charakteristiky**

- Stálé aktivity produkující statky a/nebo poskytující služby
- Vysoký stupeň autonomie
- Významná rovina ekonomického riskování
- Minimální množství placené práce

### **Sociální charakteristiky**

- Jasný cíl být veřejně prospěšný
- Iniciativa nastartovaná skupinou občanů
- Rozhodovací moc se nezakládá na kapitálovém vlastnictví
- Participační povaha zahrnující všechny osoby, které jsou zasaženy danou činností
- Omezené rozdělování zisku

(Defourny, 2004 v Marková, 2011 a Borzaga, Defourny, 2004 v Parkanová, 2011)

Na aktuálních webových stránkách EMES můžeme najít i poněkud rozdílné rozdělení, lišící se pouze tříděním charakteristik do třech skupin. Opět do skupin ekonomických a sociálních charakteristik, ale vymezila se skupina pro participativní řízení podniku.

### Ekonomická a podnikatelská dimenze

- Kontinuální produkce zboží nebo služeb
- Přijetí ekonomického rizika
- Minimální množství placené práce

### Sociální dimenze

- Jasný cíl prospět komunitě
- Iniciativa spuštěná skupinou občanů nebo nestátní neziskovou organizací
- Limitované přerozdělování zisku

### Participativní řízení

- Vysoký stupeň autonomie
- Rozhodování nezaložené na vlastnictví kapitálu
- Participativní povaha řízení zahrnující rozdílné zainteresované skupiny

(EMES, online)

Pro pestrost zkoumaných definic uvedme ještě definici českou, užívanou v Manuálu sociálních podniků G. Kurkové a P. Frankové, ta je unikátní „lidovějším“ náhledem na věc a užití pozitivního i negativního vymezení:

### Sociální podnik je:

- Chce dělat věci jinak, jiná hodnotová motivace
- Umí podnikat, podnikání je základem příjmů
- Většina zisku se vrací zpět do podniku
- Respektuje zájmy a potřeby svých zaměstnanců
- Zpravidla zaměstnává znevýhodněné osoby (není podmínkou)
- Je nezávislý
- Spolupracuje s místní komunitou, chová se partnersky

### Sociální podnik není:

- Podnik, který se za sociální označí
- Není to každý společensky odpovědný podnik (CSR)
- Není to NNO co si přivydělává prodejem výrobků
- Není to sociálně-terapeutické pracoviště
- Nemusí jím být každý zaměstnavatel s více jak 50% zaměstnanci se zdravotním postižením

(Kurková, Franková, 2012)

Analýzou uvedených definic můžeme dojít k závěrům o společných atributech definic, tedy nejčastěji přijímaných a požadovaných charakteristikách sociálních podniků. Primárně používaný atribut je cíl sociálního podniku, který musí být sociální, veřejně prospěšný nebo je uvedeno, že plní potřeby členů či komunity.

**1) Sociální či veřejně prospěšný primární cíl organizace, z něhož těží členové organizace, komunita nebo společnost.**

Dalším opakujícím se atributem je ekonomická činnost, produkce statků či služeb s přijetím ekonomických rizik, tedy vykonávaných ne pouze na základě charity a dárcovství či dotací, ale z většiny ze zisku, což se opakuje v definicích ve slovech „umí podnikat“. Jedná se o důležitý faktor, který činnost sociálního podniku odděluje od běžné neziskové či charitativní organizace, jak jsme nastínili již dříve v kapitole vnímání sociálních podniků.

### **2) Produkce statků a služeb s přijetím ekonomických rizik, financovaná primárně z tržních zdrojů.**

Tyto dva znaky bychom mohli označit za primární, definující základní podobu sociálního podniku, jako sociální, veřejně prospěšné činnosti pro společnost či komunitu, která je zároveň udržitelnou, ekonomickou činností fungující na základě tržních principů.

Dalším objevujícím se specifickým sociálního podniků je v definicích žádné nebo limitované přerozdělování zisku. Zde můžeme říci, že má-li být sociální podnik příjemcem určitého zvýhodnění, je logické předpokládat limitování jeho možnosti přerozdělovat zisk a stanovit podmínku vrácení zisku do poslání podniku. Za validní můžeme považovat argument odpůrců Amerického přístupu, že nulová schopnost rozdělit zisk je demotivující tváří faktu, že se jedná o rizikovou ekonomickou činnost, prakticky nejinou běžnému podnikání, v němž by zisk byl. Schopní podnikatelé tak mohou být demotivováni vytvářet sociální podniky. Prakticky je často přijímaný názor, že sociální podnik by neměl rozdělovat víc jak 50% nebo 33% zisku. To se jeví jako přijatelný kompromis mezi odměnou za podnikání a principu nevydělavat na veřejně podporované činnosti.

\*Kromě limitu na přerozdělování zisku se dá hovořit i o regulacích na nakládání s majetkem, ručení a zadlužování se. Za značnou nevýhodu právní formy sociálního družstva je považován úplný assets lock, nemožnost vyvést majetky organizace. Majetky určené na veřejně prospěšné účely jsou tak chráněné před ziskovým zneužitím, ale v oblasti podnikání, může být takto silná restrikce významnou překážkou. Ve všech limitech sociálního podniku, by se měla uvažovat jistá volnost, nutná pro kreativní podnikatelskou činnost.

### **3) Limitované přerozdělování zisku**

V Evropském prostoru je kladen i velký důraz na demokratičnost a participaci v podniku, která ale ze světového pohledu by nemusela být podmínkou. Uvedme, že ve Spojených státech se toto nepředpokládá a vždy nemusí být nejvhodnější omezit sociální podnikatele nutně demokratickou strukturou řízení. Ze zahraniční praxe víme, že velké inovace byly vytvořeny často jednotlivci a tak by i v Evropě, sice často uváděný povinný bod, mohl být pouze fakultativním. Jako nutná se nejeví ani podmínka některých definic, vznik podniku jako iniciativy občanů, není důvod, proč by sociální podnik nemohl vzniknout i z iniciativy nějaké společnosti nebo veřejné správy, bude-li plnit ostatní podmínky sociálního podniku.

### **Fakultativ. 4) Dodržování principů demokratického řízení a široké participace, rozhodování nezaložené na vlastnictví kapitálových podílů.**

Další podmínky definic se ne plně opakují a mohou být až příliš specifické či limitující. Vezměme podmínku autonomie. Jen těžko si lze představit sociální podnik, řízený mateřskou společností bez značné autonomie, to však nemusí znamenat, že by to měla definice vylučovat. Jsou-li předchozí body plněny, nemusí být důvod pro autonomii na zakladateli. Plnění cílů s ohledem na potřeby zaměstnanců a další se zdají být příliš detailními podmínkami, které sociální podniky jako skupinu mohou zbytečně zužovat s ohledem na širokou škálu možných činností a podob sociálních podniků.

Zvláštní podmínkou může být minimum zaměstnanců s fyzickým nebo mentálním postižením, či těžko zaměstnatelných. Některé definice naopak upozorňují, že toto není automaticky podmínka pro sociální podnik. U integračních sociálních podniků se tato podmínka dá považovat za nutnou, ne však samu za dostatečnou. Podnik, který zaměstnává většinu znevýhodněných osob, nemusí být automaticky integračním sociálním podnikem, nemá-li sociální cíl za primární a neplní-li i cíl udržitelné ekonomické činnosti. Pokud však existuje speciální status pro integrační podnik a na něj mířená podpora, je obhájitelná podmínka minimálního počtu pracovníků ze znevýhodněných skupin.

**Fakultativ. 4) Musí zaměstnávat alespoň 50% znevýhodněných osob (fyzicky nebo mentálně postižených, či šířeji definované „znevýhodněné osoby“)**

### 4. Soudobé sociální podniky v ČR

V současné době Česká republika postrádá jednotné vymezení toho co je sociální podnik, s absencí definice souvisí i absence jakéhokoliv registru sociálních podniků. Není tak ani možné jednotně zkoumat sektor sociálních podniků, bez provedení náročnějšího průzkumu. Nejpřínosnějším nástrojem k analýze existujících sociálních podniků, může být „adresář sociálních podniků“<sup>2</sup>, který je dostupný na webových stránkách „české sociální podnikání“ provozovaných P3 - People, Planet, Profit, o.p.s., organizací zabývajících se podporou a popularizací sociálního podnikání a inovacemi.

„Adresář vznikl na základě telefonického šetření, které probíhalo na podzim roku 2012. Jako základ pro kontaktování podniků byl využit seznam sociálních podniků, který vznikl při předešlém projektu TESSEA. Dále jsme využili seznamy podpořených podniků z obou výzev sociální ekonomiky. Část obvolávaných tvořily typy organizací i jednotlivců, kteří s námi spolupracují. Poslední telefonní šetření bylo realizováno mezi říjnem 2013 a lednem 2014.“ (P3)

V současnosti je v adresáři 202 podniků. Tento vzorek, třebaže nedokonalý, může být vhodnou aproximací reálného sektoru sociálních podniků v ČR. Vzorku můžeme kriticky vyjmout fakt, že nemusí obsahovat všechny sociální podniky a ne všechny podniky v něm uvedené, by se dle všech definic musely jako sociální podniky jevit. Nicméně adresář je velice hodnotným vzhledem do tohoto sektoru, neboť kromě seznamu podnikatelů, který může sloužit jako základ pro další průzkumy, nabízí typologii podniků podle místa působnosti, oblasti podnikání, cílené prospěšnosti a cílených skupin příjemců pomoci. Tyto informace nám můžou poskytnout cenou představu o tom, jak současný sektor sociálních podniků v ČR vypadá. Nyní provedme tedy analýzu dostupných informací. Tabulka 1 uvádí data získaná z adresáře o oblastech činností sociálních podniků (dále SP). Tyto oblasti jsou převzaty z adresáře. Výsledky jsou následně znázorněny v Grafu 1, ze kterého je vidět významné zastoupení činností úpravy zeleně a úklidu, potravinářství, prodej a pohostinství. Značný počet SP se hlásí i k faktu, že dělá aktivity i mimo nabídku, což zapříčinilo vysoký výsledek „ostatních“ činností. Zajímavým faktem je i širší činností vykonávaných SP, třebaže v malém množství, která s ohledem na množství podniků deklarujících ostatní činnost, by měla být ještě rozšířena. Výše vyjmenované nejčastější aktivity nejsou tak jedinými, v nichž se SP dokáží najít. Kromě jednodušších manuálních prací, úpravy zeleně, úklidu, pohostinství a výrobě potravin se některé SP zabývají vzděláváním, poradenstvím, nebo složitější výrobou elektroniky, chemickou a průmyslovou výrobou atd. Přes velkou škálu činností jsou však dominantní odvětví zřejmá. Dá se dovozovat, že odpovídají zejména integračním podnikům, které volí často pro svoji ekonomickou činnost různé kavárny, úklidové podniky či menší pekárny.

<sup>2</sup> <http://www.ceske-socialni-podnikani.cz/cz/adresar-socialnich-podniku>

## Sociální podnikání

Tabulka 1: oblasti činností sociálních podniků (SP)

| <b>Oblast podnikání</b>                      | <b>SP</b> |
|--|-----------|
| Audiovize - technika a služby                | 2         |
| Bezpečnost, ochrana osob a majetku           | 2         |
| Dekorativní výroba, sklo a keramika          | 14        |
| Digitalizace, kopírování, kancelářské práce  | 10        |
| Doprava, dopravní prostředky a náhradní díly | 5         |
| Dřevozpracování, dřevovýroba, papírnictví    | 14        |
| Elektronika                                  | 2         |
| Elektřina, voda, teplo, plyn, odpady         | 4         |
| Finanční služby                              | 4         |
| Chemická výroba, plasty, pryže               | 3         |
| Informační technologie a služby              | 9         |
| Kovy a kovové výrobky                        | 3         |
| Kulturní management a služby                 | 5         |
| Pohostinství a ubytování                     | 33        |
| Poradenství a podpora podnikání              | 11        |
| Potravinářská výroba                         | 35        |
| Prodej (obecně)                              | 33        |
| Stavebnictví a řemesla                       | 18        |
| Telekomunikace a telemarketing               | 5         |
| Terénní sociální práce, integrace a služby   | 10        |
| Textilní služby - čištění, žehlení           | 14        |
| Textilní výroba, oděvní výroba, obuv         | 4         |
| Vydavatelství, nakladatelství                | 4         |
| Výroba obalů, balící činnost                 | 10        |
| Vzdělávání, rekvalifikace                    | 24        |
| Zahradnictví, úprava zeleně a úklidové práce | 43        |
| Zábava a volný čas, turistický ruch          | 12        |
| Zdravotnická výroba a služby                 | 12        |
| Zprostředkovatelské služby                   | 11        |
| Průmyslová výroba                            | 12        |
| Ostatní                                      | 34        |

(Zpracována autorem na základě P3, Adresář sociálních podniků)

Graf 1: oblasti činností sociálních podniků (SP)



(Zpracována autorem na základě P3, Adresář sociálních podniků)

Další oblastí, o které nám adresář SP dává přehled je deklarovaná prospěšnost. Každý SP mohl deklarovat více oblastí své prospěšnosti. Z tabulky a grafu je jasně vidět převaha oblasti rovných příležitostí, které jsou primárním cílem integračních SP, což nám ukazuje na značnou převahu tohoto typu SP ve vzorku z adresáře. Pouze 20 podniků z 202 přispění k rovným příležitostem nedeklarovalo. Tedy když připustíme, že i neintegrační SP může přispívat k rovným příležitostem, tak můžeme říci, že minimálně 20 zachycených SP je druhého, neintegračního typu. Další silné oblasti jsou rozvoj místních společenství a sociální oblast, které jsou také často spojeny s činností integračních podniků. Neopomenuta je ale i prospěšnost pro životní prostředí a o něco méně pak kulturní oblast. Inovativnější činnost kvůli omezení každé typologie, spadla pravděpodobně do "jiné" prospěšnosti.

Tabulka 2: deklarovaná prospěšnost SP

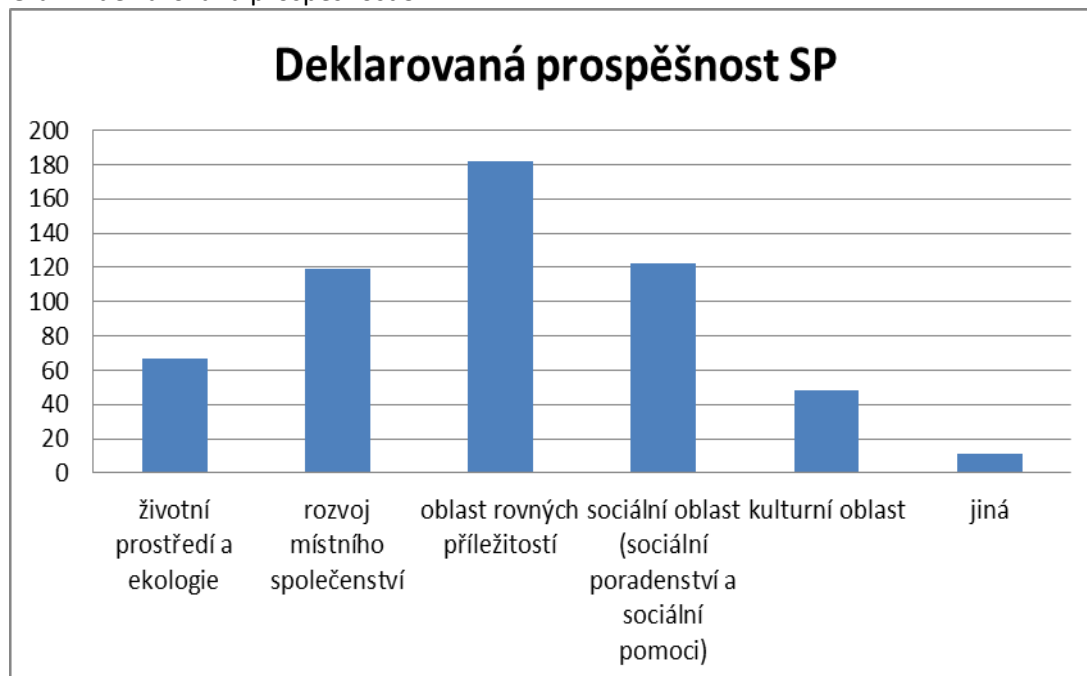
| Prospěšnost  | SP  |
|--|-----|
| Životní prostředí a ekologie                             | 67  |
| Rozvoj místního společenství                             | 119 |
| Oblast rovných příležitostí                              | 182 |
| Sociální oblast (sociální poradenství a sociální pomoci) | 122 |

## Sociální podnikání

|                 |    |
|-----------------|----|
| Kulturní oblast | 48 |
| Jiná            | 11 |

(Zpracována autorem na základě P3, Adresář sociálních podniků)

Graf 2: deklarovaná prospěšnost SP



(Zpracována autorem na základě P3, Adresář sociálních podniků)

Sociální podniky byly v katalogu dotázány i na cílové skupiny, na něž je mířena jejich prospěšnost. Jedná se o dotaz, možná více cílený na integrační SP, jeho výsledky jsou však zajímavé při řešení otázky prospěšnosti i z pohledu státu a jeho možného financování SP. Z dat totiž jasně vyplývá převaha SP pro zdravotně postižené. Tato skupina nepředstavuje ve skupině nezaměstnaných nebo nedostatečně integrovaných občanů většinu a přesto je nejčastěji cílem integračních SP. To může být způsobeno podporou, která je na tuto skupinu vyplácena, zatímco SP z ostatních skupin, třebaže snižují nezaměstnanost a přispívají sociální inkluzi, snižují veřejné výdaje, nemají takový nárok na podporu z veřejných prostředků<sup>3</sup>. Poměrně velkou skupinou jsou SP řešící dlouhodobou nezaměstnanost, třebaže ne tak početnou jako u zdravotně postižených. Je zde potenciál jejich další podpory k řešení dlouhodobé nezaměstnanosti.

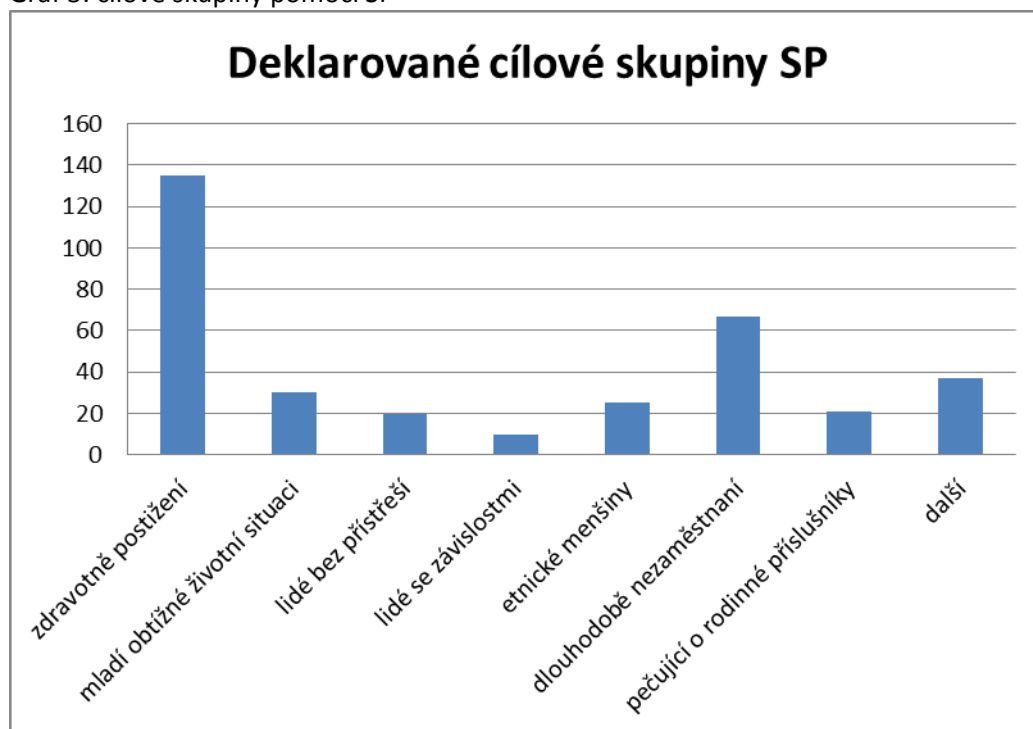
Tabulka 3: cílové skupiny pomoci SP

| Cílová skupina                 | SP  |
|--------------------------------|-----|
| Zdravotně postižení            | 135 |
| Mladí obtížné životní situaci  | 30  |
| Lidé bez přístřeší             | 20  |
| Lidé se závislostmi            | 10  |
| Etnické menšiny                | 25  |
| Dlouhodobě nezaměstnaní        | 67  |
| Pečující o rodinné příslušníky | 21  |
| Další                          | 37  |

(Zpracována autorem na základě P3, Adresář sociálních podniků)

<sup>3</sup>Rada sociálních podniků čerpá příspěvky na svoji činnost dle § 67–84 Zákona č. 435/2004 Sb., o zaměstnanosti

Graf 3: cílové skupiny pomoci SP



(Zpracována autorem na základě P3, Adresář sociálních podniků)

Poslední zjišťovanou proměnnou byla oblast působnosti SP dle krajů. Kde vévodí Hlavní město Praha s nejvíce SP. Pak jsou v pořadí tři kraje: Ústecký, Středočeský a Jihomoravský. Mohli bychom pomocí ekonometrických metod zkusit zjistit faktory, které rozmístění SP ovlivňují. Protože velké množství SP se jeví jako integračních, první myšlenkou by mohlo být, že SP budou rozmístěny více v krajích, s větší nezaměstnaností či zastoupením sociálně vyloučených skupin. Proložíme-li graf počtu SP v krajích nezaměstnaností v jednotlivých krajích, zjistíme, že SP s nezaměstnaností příliš nekorrespondují, ba naopak, regresní analýza aplikovaná na kraje s Prahou vychází záporně (-0,23852). Bez Prahy je však regrese již kladná (0,349861). Z této zhrubé analýzy můžeme vyvozovat, že na rozmístění SP má vliv více faktorů než jen nezaměstnanost. Významně výsledek však narušuje Praha. Pravděpodobně podmínky, které směřují značnou část běžných podnikatelských aktivit do Prahy, platí i u sociálních podniků. Může to být silnější podpora, přístup ke zdrojům, větší poptávka po produkci či službách.

Tabulka 4: místo výkonu činnosti SP

| Místo výkonu        | SP |
|---------------------|----|
| Karlovarský kr.     | 2  |
| Ústecký kr.         | 21 |
| Liberecký kr.       | 3  |
| Královohradecký kr. | 12 |
| Pardubický kr.      | 9  |
| Vysočina kr.        | 7  |
| Jihočeský kr.       | 10 |

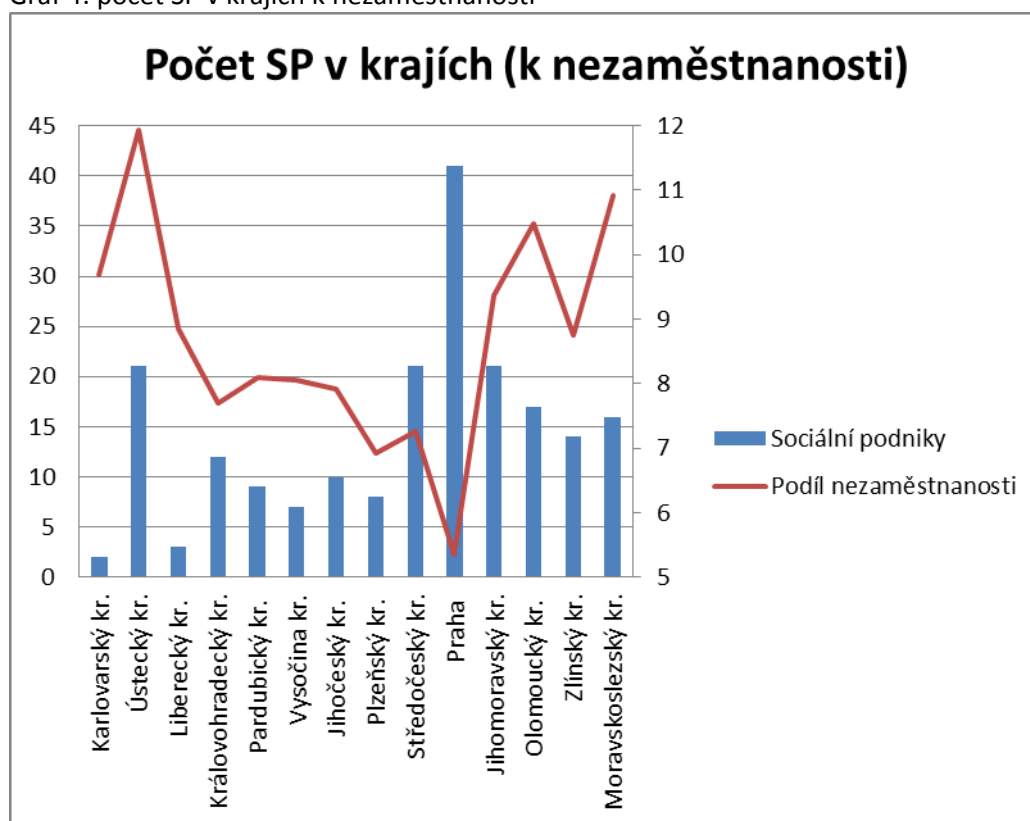


## Sociální podnikání

|                     |    |
|---------------------|----|
| Plzeňský kr.        | 8  |
| Středočeský kr.     | 21 |
| Praha               | 41 |
| Jihomoravský kr.    | 21 |
| Olomoucký kr.       | 17 |
| Zlínský kr.         | 14 |
| Moravskoslezský kr. | 16 |

(Zpracována autorem na základě P3, Adresář sociálních podniků)

Graf 4: počet SP v krajích k nezaměstnanosti



(Zpracována autorem na základě P3, Adresář sociálních podniků a dat ČSÚ)

Výsledky zjistitelné z adresáře SP dnes do značné míry korespondují s průzkumem sociálních SP provedených organizací P3 ve spolupráci s Nadačí ProVida v letech 2012-2013. Průzkum doplňuje navíc informace, které dnes nejsou z pouhého adresáře zjistitelné<sup>4</sup>.

Průzkum nám jasně ukazuje, že SP jsou narůstajícím fenoménem v České republice, neboť drtivá většina vznikla po roce 2007 (85 ze sta dotázaných) a od roku 2008 až do roku 2012 vznikalo 12-22 podniků ročně, zatímco v předchozích letech se počet vzniků pohybuje kolem hodnot 2-4 za rok.

Tabulka 5: zakládání SP v čase

| Rok vzniku | Počet SP | Rok vzniku | Počet SP |
|------------|----------|------------|----------|
|------------|----------|------------|----------|

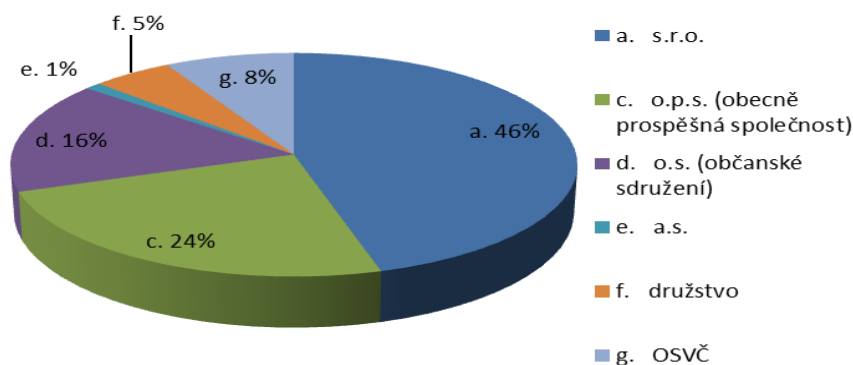
<sup>4</sup>Výsledky průzkumu jsou dostupné zde: <http://www.ceske-socialni-podnikani.cz/cz/ke-stazeni/pruzkumy-a-setreni/795-dotaznikove-setreni-mezi-socialnimi-podniky-unor-20142>

|      |   |      |    |
|------|---|------|----|
| 1992 | 2 | 2003 | 4  |
| 1993 | 0 | 2004 | 5  |
| 1994 | 2 | 2005 | 4  |
| 1995 | 0 | 2006 | 2  |
| 1996 | 1 | 2007 | 4  |
| 1997 | 2 | 2008 | 12 |
| 1998 | 0 | 2009 | 15 |
| 1999 | 2 | 2010 | 16 |
| 2000 | 9 | 2011 | 22 |
| 2001 | 2 | 2012 | 20 |
| 2002 | 2 | 2013 | 1  |

(P3, 2014)

Významný je průzkum, který ukázal právní formy v nichž se SP nacházely a to s převahou ziskové právní formy společnosti s ručením omezeným. Družstevní právní forma se ukázala v České republice nepříliš využívanou, na rozdíl od zbytku Evropy, což může souviset nevhodně nastaveným právním prostředím pro družstva nebo i s historickou zkušeností, o které jsme hovořili v dřívější kapitole.

Graf 5: struktura SP dle právních forem



(P3, 2014)

Další zjištění se týkala spolupráce mezi SP uvnitř ČR, která je značná, nějakou formou spolupracuje 75 % podniků. Avšak 60% podniků nevyhledává žádnou mezinárodní spolupráci, zbylé pak v malé míře sdílí know-how nebo se jinak síťují. Důležitá je informace, že souhrnně 51 % příjmů SP pochází z vlastních zdrojů. Jako druhá nejvýznamnější položka mezi příjmy bylo zjištěno financování z prostředků EU, které představuje 33 % příjmů SP. Negativnějším zjištěním bylo, že 53 % podniků má pouze krátkodobý finanční plán, a 9 % nemá žádný finanční plán. Na webových stránkách P3 nalezneme i další dokument z průzkumu mezi sociálními podnikateli z roku 2014<sup>5</sup>, který se zabývá vyhodnocením situace zjištěné předchozím průzkumem. Dokument probírá zejména několik hlavních problémů SP a to je dlouhodobá udržitelnost po skončení Evropských dotací, které významné

<sup>5</sup>Výsledky průzkumu jsou dostupné zde: [http://www.ceske-socialni-podnikani.cz/images/pdf/P3\\_setreni\\_SP.pdf](http://www.ceske-socialni-podnikani.cz/images/pdf/P3_setreni_SP.pdf)

procento z nich využívá, dále pak neschopnost získat často půjčku. Na rozdíl od běžných podnikatelů jsou zde SP vnímáním bankovních institucí znevýhodněny. Dalším zjištěným problémem je časový nedostatek řídicích pracovníků. Většina SP je řízena jedním nebo dvěma manažery, kteří často nestíhají a nemohou se tak ani věnovat všem činnostem jako je třeba marketing. SP dle výsledků řeší zejména operativní problémy a nedostatečně se věnují dlouhodobému fungování. Zpráva tak upozorňuje na možnost, že sektor SP v této podobě možná nebude dlouhodobě udržitelný a dojde k jeho vyčištění. Sociální podnikatelé, dle průzkumu, by viděli řešení hlavně v dotacích na integrované zaměstnance (převažující odpověď integračních podniků), opakuje se rovněž odpověď potřebné pomoci konzultační a metodické. SP mají s nízkým počtem běžných zaměstnanců v současné době nedostatek manažerů a odborníků s potřebným know-how.

Ze zjištěného průměrného obrátu 3,6 milionu Kč na sociální podnik, při 200 registrovaných podnicích, by zevrubný odhad velikosti sektoru, dle obrátu, mohl činit něco kolem 720 milionů Kč.

## 5. Ekonomické ukazatele vztahující se k Sociálnímu podnikání

V této kapitole předložíme ukazatele, které nás mohou informovat o výkonech a činnosti sociálních podniků. Předem je nutno říci, že ačkoliv se hypoteticky můžeme bavit o řadě ukazatelů a metodách jejich vyjadřování, v praxi je jejich aplikace a použití často nemožná. První zásadní překážkou pro užití jakéhokoli ukazatele o sociálním podnikání je jejich současná nedefinovanost. Sociální podniky nejsou představovány speciálními právními formami ani neexistuje žádný povinný registr. Sociální podniky se tak nacházejí rozdělené v množinách neziskových organizací, kdy je není možné vyčlenit ze statistik neziskových organizací (např. satelitní účet NNO), nebo spadají do komerčního sektoru s ostatními výdělečně činnými podniky, registrovanými v obchodním rejstříku. Jediné statistiky související výlučně se sociálními podniky jsou pak založené na průzkumech a výběrových šetřeních, vyskytujícími se občas jako výsledky výzkumných projektů univerzit a neziskových organizací zabývajících se popularizací a podporou sociálního podnikání.

Za nejinformativnější můžeme považovat veřejně dostupné publikace projektu TESSEA, dostupné na webových stránkách P3 – People, Planet, Profit: <http://www.ceske-socialni-podnikani.cz/cz/ke-stazeni/pruzkumy-a-setreni>

Pro statistická měření by se dalo maximálně doporučit vytvoření povinného registru sociálních podniků, který by jasně vymezil tento sektor.

### **Použitelné ukazatele Sociálního podnikání**

Ukazatele, které v souvislosti se sociálním podnikáním, by měli svoji relevanci, by mohli být následující:

- Počet sociálních podniků
- Velikost sociálních podniků – dle aktiv
- Velikost sociálních podniků – dle zaměstnanců
- Velikost sociálních podniků – dle obrátu
- % Podíl na HDP
  - Podílové ukazatele sociálních podniků v ekonomice
  - Vývojové ukazatele sociálních podniků v čase

Ukazatele velikosti sektoru sociálních podniků, jeho vývoji a podílu na ekonomice mohou sloužit jako ukazatel modernosti a zdraví české ekonomiky. Z děl obhájců sociálního podnikání se dočteme argumenty, které tvrdí, že současný vývoj ekonomiky zaměřené pouze na zisk je neudržitelný a že nové podnikání musí být orientované na udržitelný rozvoj ekonomiky a společnosti. Vyšší nebo rostoucí podíl sociálního podnikání tak může sloužit jako pozitivní ukazatel směřování ekonomiky a fungujícího zdravého sektoru, který svojí existencí přispívá primárně k řešení sociálních problémů. *(Existují i přání, byť přehnaná, aby všechny podniky v ekonomice byly sociální.<sup>6</sup> S ohledem na dříve uvedenou definici se takový stav nejeví jako reálný, variantou by mohla být ideální představa, kdy ekonomika bude složená ze sociálních a sociálně odpovědných podniků, která se jeví mnohem dosažitelněji.)*

Podílové ukazatele na ekonomiku pak mohou navíc ilustrovat důležitost sociálního podnikání z ekonomického pohledu. Jak úspěšný je tento typ podnikání v doplňování, popřípadě nahrazování, běžné, čistě ziskové produkce tradičních podniků.

- Finanční zdroje Sociálních podniků
- Ukazatele finančního zdraví

Dalšími užitečnými ukazateli by mohly být finanční zdroje sociálních podniků, nebo jiné ukazatele finančního zdraví, jako je zadluženost, schopnost splácet dluhy a podobné. Informace o financování sociálních podniků by ukazovaly, jak zdravě funguje tento sektor, zda sociální podniky nespádají do přílišné závislosti na veřejných prostředcích, nebo nekumulují dluhy. Umožnili by navíc předejít případnému cílení veřejné podpory do nefunkčních podniků, čímž by měli zamezovat plýtvání

- Počet zaměstnaných ze skupiny ohrožených a obtížně zaměstnatelných
- Úspěšnost bývalých zaměstnanců podniků při dalším zaměstnání
- Úspora státu na sociálních transferech

Zvláštními ukazateli vhodnými hlavně pro integrační typ sociálních podniků by měl být počet zaměstnanců přijatých v rámci jejich poslání, ze znevýhodněných skupin. Tento ukazatel by mohl být provázán i s evidencí účelových pracovních míst nebo příspěvky z politiky zaměstnanosti státu. Integrační sociální podniky přímo podporují zaměstnanost ať již vytvářením pracovních míst nebo přípravou svých dočasných zaměstnanců na budoucí zaměstnání mimo sociální podnik. Můžeme si vzít inspiraci ze Slovenska, kde jsou integrační sociální podniky podporovány dočasnými příspěvky z politiky zaměstnanosti a kde se sleduje úspěšnost zaměstnanců, kteří opustili dotovaný sociální

<sup>6</sup> Táňa Fisherová, P3 konference, Podnikání jinak

podnik při hledání další práce. Myšlenka integračních sociálních podniků ale nemusí být omezena na dočasnou výchovu k práci, řada sociálních podniků je koncipována jako trvalý zaměstnavatel. U všech integračních sociálních podniků, v závislosti na zaměstnávání znevýhodněné skupině, má smysl sledovat úsporu veřejných financí na nevyplacených sociálních transferech. Ukazatel by byl tím důležitější, čím komplexnější by politika zaměstnanosti vůči znevýhodněným skupinám byla. V současné době se podpory dočkají pouze integrační podniky pracující se zdravotně postiženými a žádné z dalších skupin, jinak cílených sociálními podniky, není zákonem o zaměstnanosti přiznána zvláštní podpora.

- Sociální dopad podniku
- Environmentální dopad podniku

Hlavním ukazatelem úspěšnosti sociálních podniků však nemůže být jen jejich zisk, financování, aktiva či počet zaměstnanců. Primárním posláním sociálních podniků není zisk, třebaže ekonomické fungování podniku je důležité, jak jsme si zdefinovali, ale primární je cíl sociální nebo veřejně prospěšný. Zde pak narazíme na další překážku. Vyjádřit efektivitu pro-ziskového podniku je totiž poměrně snadné, jeho hlavním ukazatelem je jeho ziskovost, jeho fungování na sebe čistícím trhu, kde neefektivní podniky časem sami zaniknout. S veřejnou a sociální prospěšností je to obtížnější, trh většinou tyto subjekty sám nezhodnotí nebo je zhodnotí „nesprávně“. Kolektivní blaho a pozitivní externality znemožňují spoléhání se na tržní mechanismy. Podnik s velkým sociálním přínosem může být špatné tržní výsledky, tržní mechanismy sebe regulace trhu, jako může být bankrot podniku, který není dostatečně efektivní a ziskový, zde nemusí vést k žádoucímu výsledku. Neboť sociální podnik i přes špatné hospodářské výsledky, může být velice přínosný pro společenské blaho. Smysl by tedy měla například internalizace pozitivních dopadů sociálního podniku do jeho hospodaření systémem veřejné podpory, ta se však nedá nastavit bez znalosti a schopnosti ocenit tyto pozitivní dopady. Zde se setkáváme s problémem. I metody mimotržního oceňování dopadů sociálních podniků jsou značně problémové a složité. Vyjádřit dopad sociálních podniků, v oblasti sociální či environmentální, který obvykle nezískává tržní cenu, je výzva kterou již oslovila řada vědeckých institucí, existují tak mnohé přístupy, které rozebere následující podkapitola.

### ***Měření sociálního dopadu (social impact)***

Měření sociálních dopadů (v angličtině social impact) není jednoduchá činnost. Stala se však poměrně moderní disciplínou veřejné ekonomie. Přes její relativní novost, kdy je v zájmu odborníků, vznikla i poměrně široká nabídka metod a jejich modifikací. Nejednotnost a množství modifikovaných metod ztěžuje výběr, jak přistoupit k této činnosti. Existuje škála metod od kvantitativně monetizačních, přes smíšené modely po čistě kvalitativní přístupy. Tyto metody se navíc dále dělí do kategorií dle svého zaměření na (Dohnalová 2012):

- **Holistické (celostní) metody** – zaměřují se na posouzení a vykazování celkových dopadů sociálních podniků.
  - Standard AA 1000 (AA 1000 Assurance Standard)\*
  - SIGMA Pokyny pro udržitelnost (SIGMA Sustainability Guidelines)
  - Sociální účetnictví (Social Accounting)
  - Společenská návratnost investice (Social return on investment (SROI))
- **Metody měření výkonu a dopadů na lokální podmínky ekonomických činností (LM3, Eco-Mapping)**
  - Dosažení lepšího místního rozvoje (*Achieveing better community development (ABCD)*)\*

- Klíčové sociální a kooperativní ukazatele výkonu (*Key Social and Co-operative Performance Indicators (KSCPIs)*)\*
- Eko mapa (*Eco-mapping*)
- Koncepce GRI (*Global Reporting Initiative (GRI) Guidelines*), neboli Iniciativa globálního výkaznictví
- Lokální multiplikátor 3 (*Local Multiplier 3 (LM 3)*)
- Pohlední zpět, posuň se kupředu (*Look back move forward*)\*
- Dokaž to! (*Prove it!*)\*
- Nástroje na hodnocení dopadu dobrovolníků (*Volunteering Impact Assessment Toolkit*)
- Hvězda sociálních firem (*Star Social Firms*)\*
  
- **Metody zaměřené na zlepšení kvality a výkonu organizace**
  - Test Sdružení komunitních nadací (*Development Trusts Association (DTA) Healthcheck*)\*
  - Model jakosti EFQM (*EFQM, Excellence Model, European Foundation for Quality Management*)
  - Eco-řízení a systém auditu (*Eco-Management and Audit Scheme (EMAS)*)
  - Standard „Investoři do lidí“ (*Investors in People Standard*)
  - Standardy systému ISO 14000 (*ISO 14 000 Series, International organisation for Standardisation*)
  - Standardy systému ISO 9 000 (*ISO 9 000 Series, International Organisation for Standardisation*)
  - Praktický systém řízení kvality pro malé organizace (*Practical Quality Assurance System for Small Organisations (PQASSO)*)
  - Kvalita na prvním místě (*Quality first*)\*
  - Přehled (*The Big Picture*)\*
  
- **Metody zaměřené na strategické řízení**
  - Přístrojová deska řízení výkonnosti neziskového sektoru (*Social Firms Performance Dashboard*)\*
  - Balanced Scorecard sociálního podniku (*Social Enterprise Balanced Scorecard*)

\*metody nejsou prakticky užívané  
(Koňářová 2014)

Z pohledu veřejné správy i z akademického zájmu jsou nejpřínosnější informace z prvních dvou skupin metod. Holistické metody jako Social return on investment (SROI) a Social accounting and auditing (SAA) peněžně vyjadřují sociální a environmentální hodnotu aktivity se sociálními dopady a jsou tak uplatnitelné pro hodnocení sociálních podniků. Jedná se také o nejméně užívané metody v praxi. Zároveň se ale jedná o náročné metody, jejichž vypracování klade nároky na znalosti, čas a lidský kapitál. Jejich výsledky jsou však velmi cenné při výběru projektů, rozhodnutí o přínosnosti projektů a hodnocení jejich efektivity. Další v řadě v použitelnosti jsou metody měření výkonů a dopadů na lokální podmínky ekonomických činností. Nejsou tak komplexní jako holistické metody, ale stále silně deklarují užitečnost sociálního podniku pro okolí. Pro úplnost uvádíme i metody zaměřené na zlepšování kvality a řízení, které nejsou většinou použitelné pro posouzení přínosnosti podniku, ale jejich užívání může být pozitivním ukazatelem nebo i podmínkou pro registraci či podporu.

Pro popis situace užívání těchto metod v českých sociálních podnicích je hodnotná práce E. Koňarové a jí provedený výzkum mezi českými sociálními podnikateli. Tam se konstatuje: „Z provedených rozhovorů se sociálními podnikateli vyplynulo, že měření přínosů či dopadů sociálního podniku považují za užitečné či přínosné. Nejen z toho důvodu, aby mohli prezentovat výsledky své činnosti, ale také pro svou vlastní potřebu. Momentálně se však příliš neseťkávají se zájmem zainteresovaných skupin (především veřejného sektoru – místních úřadů) o sociální podnikání a sociální ekonomiku. To vyplývá z obecně nízkého povědomí o této problematice v České republice.“ (Koňarová 2014)

Sami sociální podnikatelé během rozhovorů kladli otázku „co a proč by měli měřit.“ Podnikatelé uváděli, že pravidelně sledují spokojenost svých cílových skupin, zejména formou dotazníků. K dalšímu hodnocení své užitečnosti a samotné problematice měření vyjadřovali podnikatelé své obavy o přínosnosti samotného měření vzhledem k potřebě zdrojů, která s měřením souvisí (personálních, finančních, časových apod.). (Koňarová 2014)

V alternativní možnosti externího měření přínosu sociálního podniku (odbornou firmou, úřadem na to specializovanými) se objevila obava ze strany sociálních podnikatelů o dostatečnou znalost prostředí či oboru podnikání na straně hodnotitele. Výsledky též ukázaly, že sociální podnikatelé v České republice nemají v současné době sami přílišné povědomí o metodách a nástrojích měření hodnoty, přínosů či dopadů sociálního podnikání. Dvě třetiny oslovených podnikatelů vyjádřily svůj zájem o další informace související s touto tematikou. (Koňarová 2014)

„Z rozhovorů i ankety vyplývá, že část podnikatelů by měření hodnoty, přínosů či dopadů sociálního podnikání zavedla za situace, kdy:“

- měření a jeho výstupy budou mít vliv na získání zakázky,
- stanou se vhodným materiálem pro argumentaci při jednání se zainteresovanými skupinami, stanou se důkazem o perspektivnosti podniku,
- pomohou při zvyšování kvality produktů a služeb sociálního podniku,
- budou přínosné pro samotný podnik, který bude moci lépe sledovat smysl, výstup a přínos své činnosti.

„V současné chvíli účastníci ankety vidí největší bariéry pro realizaci měření hodnoty, přínosů či dopadů podnikání v těchto oblastech:“

- neznalost metod a nástrojů měření,
- není dán smysl a důvod – proč a pro koho měřit,
- někteří respondenti považují měření za nevýznamnou, nedůležitou činnost,
- finančně zatěžující činnost.

(Koňarová 2014)

Co se dalších nástrojů řízení týče, Koňarová uvádí, že strategický plán mají zpracovaný jednotlivé sociální podniky v různé míře. Nejedná se tedy o automaticky používaný nástroj k řízení sociálního podniku. Většina podniků má sestavenou SWOT analýzu podniku, další nástroje jako je finanční analýza, analýza rizik, analýza konkurence zpracovává minimum z nich.

Tyto závěry doplněné o informace z šetření P3 nás upozorňují na slabší situaci sociálních podniků v dlouhodobém řízení a řízení dopadů. Sociální podniky v české republice ať již z nedostatku zdrojů, znalostí nebo vnějších podnětů pracují s minimálním množstvím řídicích nástrojů. Průzkum P3 ukazuje na zaměření pouze na krátkodobé, či střednědobé strategie a v hodnocení dopadu převládá dotazníková spokojenost nad komplexnějšími metodami hodnocení. Závěr, který z toho pro možná měření dopadů sociálního podnikání plyne je, že sociální podniky nejsou v současné době schopny dostatečně komplexního sebehodnocení, nejsou k tomu ani motivovány a při nedostatcích v základnějších nástrojích řízení, není ani příliš pravděpodobné, že by v blízké době došlo ke změně v oblasti nadstandardního hodnocení dopadu.

Důležitý může být i závěr výzkumu hodnocení dopadů sociálního podniku provedeného na občanském sdružení Modrý domeček, které se hlásí ke konceptu integračního sociálního podniku. Na tomto podniku došlo k pilotnímu ověřování proveditelnosti metody SROI na českém sociálním podniku. Na úvodní schůzi se stakeholdery byly identifikovány hlavní cíle, příjemci užítka (veřejnost, zdravotně postižené osoby, pracovní tým podniku a veřejná správa) a očekávatelné dopady projektu. Schůze proběhla dle metodiky SROI a ve shodě se stakeholdery se stanovilo zaměření hodnocení na efektivitu využití přijaté dotace od úřadu práce Středočeského kraje za rok 2009. Na úrovni výzkumné skupiny došlo následně k přípravě podkladů. Šlo o předběžné vypočtení těch dopadů, které navrhla předchozí skupina stakeholderů a které jsou zároveň vhodné pro metodiku SROI. Jednalo se přibližně o třetinu z navrhovaných dopadů. Tedy většina stakeholdery jmenovaných dopadů nebyla ani metodikou SROI zachytitelná. I přesto byl výsledek SROI kladný, s výsledkem 1.43, tedy s výsledkem který tvrdí, že přijatá dotace byla ve formě sledovaných dopadů (které představovaly jednu třetinu stakeholdery jmenovaných) zhodnocena na 143%. Pilotní testování hlavně ale poskytlo zkušenost s přípravou hodnocení dopadů sociálního podniku. Závěrem tak bylo konstatováno, že metodika SROI je časově a znalostně náročná (Dohnalová 2014), kladoucí velké nároky na zkušenosti a schopnost získat potřebné informace. Též je výzkumem podotýkáno, že v České republice neexistují potřebné údaje využívané pro stanovování takzvaných „proxies“ (přibližných hodnot), používaných jako náhrada za přímo neocenitelné a neměřitelné dopady, které jsou dostupné v zemích s delší tradicí hodnocení dopadů činností neziskového sektoru a veřejné správy, jako je například Spojené království, kde se během rozvoje New Public Managementu do veřejné správy a i do soukromého neziskového sektoru dostala řada nástrojů měření a hodnocení výkonnosti. Podle autorů výzkumu je tak zavádění metody SROI v ČR, co by evaluace sociálních podniků předčasně, příliš zatěžující. (Dohnalová 2014)

Pro výše uvedené, přistoupil hodnotící tým i ke klasickým metodám hodnocení z oblasti sociálních věd jako jsou rozhovory a polostrukturované dotazování, anketní šetření v oblastech jako je kvalifikace, sociální oblast, psychologická oblast a materiální (finanční) oblast. Užitím těchto nástrojů identifikovali širší škálu dopadů než s užitím metody SROI a získali jejich zhodnocení s nižšími náklady než s využitím předchozí metody, avšak bez schopnosti výsledného monetárního vyjádření.

## 6. Legislativní prostředí

Sociální podniky tak jak byly nadefinovány, jsou objekty regulací řady zákonů, žádný ze zákonů České republiky však nenesou v názvu pojem sociálního podniku, neobsahuje jejich definici ani regulace, které by se výlučně týkaly toho, co jsme nadefinovali jako sociální podniky. V literatuře najdeme výčty zákonů, které autoři považují za nejrelevantnější pro téma sociálního podnikání. Pro potřeby této studie bylo provedeno i dotazníkové šetření mezi sociálními podnikateli, jehož součástí byl dotaz na nejrelevantnější legislativu, kterou se sociální podniky musí řídit tak i na problémovou legislativu, která klade sociálním podnikům největší překážky nebo trpí nedostatky.



Zákon č. 89/2012 Sb., občanský zákoník  
Zákon č. 90/2012 Sb., o obchodních korporacích

Zákon č. 563/1991 Sb., o účetnictví  
+Daňová legislativa

Zákon č. 455/1991 Sb., o živnostenském podnikání  
+Zákon o odpadech, zákon o podnikání v cestovním ruchu atd.

Zákon č. 262/2006 Sb., zákoník práce

Zákon č. 137/2006 Sb., o veřejných zakázkách

Zákon č. 435/2004 Sb., o zaměstnanosti

?? Nový zákon o sociálním podnikání

(Autor)

Sociální podniky se ze své podstaty odvozují od zákonů, dle své právní formy, občanský zákoník a zákon o obchodních korporacích. Jak bylo uvedeno, většina sociálních podniků se nachází v právní formě s.r.o. nebo o.p.s. a družstevních právních forem je minimum, třebaže praxe ze zahraničí může být jiná. S tím souvisí nízká přínosnost nové právní formy sociálního družstva, kterou přinesl nový zákon o obchodních korporacích, pravděpodobně inspirovaný zahraniční praxí sociálních, hlavně integračních, podniků. Nedošlo však k tomu, že by tato právní forma jasně vydefinovala prostor sociálních podniků, ba naopak, představuje pouze další formu, v níž se SP mohou nacházet, třebaže tak příliš nečiní. Z dotazníkových šetření jasně vyplývá, že i když si sociální podnikatelé přejí nějakou formu vymezení svého statusu, co by sociálního podniku, jejich zájem se neubírá cestou zvláštní právní formy. Protože sociální podniky mohou být velmi různorodé, výběr z více možných právních forem, s rozdílnými úpravami se zdá jako snazší cesta, než tvorba skupiny právních forem pouze pro sociální podniky, nebo jedné univerzální právní formy.

Jako ekonomicky aktivní subjekty jsou sociální podniky objekty zákonů o účetnictví a daňové úpravy. Během šetření se nepodařilo objevit výtky podnikatelů k této oblasti. Vést účetnictví a dodržovat daňové zákony se jeví jako samozřejmé pro podnikající i neziskové subjekty, v podobě dle výběru právní formy. Nedostatek vidí však někteří sociální podnikatelé v nedostatečné daňové zvýhodněnosti v ziskových právních formách dle zákona o obchodních korporacích, ve srovnání s neziskovými právními formami dle občanského zákoníku. Třebaže v české republice může být v zásadě i společnost s ručením omezeným založena za jiným než ziskovým cílem, nevztahuje se na ni daňové zvýhodnění platné v neziskovém sektoru u hlavní činnosti NNO.

Dále se sociální podniky řídí zákony upravujícími podnikání, jejich ekonomickou činnost, ať již činnost vedlejší u NNO či hlavní podnikatelskou činnost SP v ziskových právních formách. Může se zde jednat o pestré spektrum zákonů dle oblasti podnikání, jako je zákon o podnikání v cestovním ruchu, nebo o obecnější zákony upravující pracovní poměry a podmínky podnikání samotného. V této oblasti se nedá očekávat deviace od normy ani u sociálních podniků.

Zvláštním zákonem hodným pozornosti ve vztahu k sociálním podnikům je zákon o veřejných zakázkách, ve kterém je nyní uvedena možnost zvýhodnění integračních sociálních podniků, avšak nepřímo, uvedením možnosti zvýhodnit zaměstnavatele s více jak 50% zaměstnanci se zdravotním postižením. Bohužel je to nepříliš využívaná možnost a také značně přísná. Zvýhodnění ve veřejných zakázkách je často zmiňovaný atribut sociálními podnikateli, jehož rozvoj by si přáli. Nedostatek zakázek ohrožuje sociální podniky a pravda je i ta, že sociální podniky, neorientující se pouze na zisk, mohou být i nákladnější než čistě ziskové podniky. SP argumentují však svým přínosem pro společnost, úsporou nákladů za integraci ohrožených a vyloučených skupin, tvorbou tržně neocenených benefitů. Úprava zákona o veřejných zakázkách směrem k přínosům produkovaným sociálními podniky je idea ke zvážení.

Zákon o zaměstnanosti se též zabývá nepřímo sociálními podniky, v oblasti řešení chráněných pracovních míst a oblasti zaměstnávání zdravotně postižených. Jak bylo uvedeno, většina aktuálních podniků v České republice se dá označit za podniky integrační, legislativa o chráněných pracovních místech a zaměstnávání osob zdravotně postižených je tak v průzkumu často zmiňovanou legislativou. Tato legislativa samozřejmě není přímo cílená na sociální podniky a je pojata obecně. Z pohledu sociálních podniků je zde nedostatek podpory pro jiné znevýhodněné skupiny, než jsou jen zdravotně postižení, kteří nejsou jedinou znevýhodněnou skupinou. Řada sociálních podniků se snaží o pracovní integraci skupin, jako jsou etnické menšiny, lidé se závislostmi, po výkonu trestu, dlouhodobě nezaměstnaní či lidé bez domova. U každé z jednotlivých skupin bychom mohli zvlášť argumentovat důležitostí integrace a náklady spojenými s touto skupinou, není-li jí věnována pozornost sociálních podniků. Jako příklad si můžeme uvést, že sociální podniky přispívají v těchto oblastech k sociální inkluzi, proti opakované kriminalitě, přispívají k omezení čerpání sociálních dávek, mobilizaci lidského kapitálu a jeho začlenění do výrobního procesu. Proto zaznívá požadavek sociálních podnikatelů, aby nebyla pouze skupina zdravotně postižených dotována státem, ale aby se politika zaměstnanosti rozšířila i od další zvláště podporované skupiny. Současná podoba zákona o zaměstnanosti vede k převisu sociálních podniků zaměřených na tuto skupinu, třebaže se nejedná ani o skupinu největší. Změna podpory z politiky zaměstnanosti státu by měla být předmětem diskuse v souvislosti se sociálním podnikáním.

### ***Chystaný nový zákon o Sociálním podnikání***

Bavíme-li se o legislativním prostředí sociálního podnikání, nemůžeme opomenout fakt, že se chystá nový zákon přímo o sociálním podnikání. Bohužel současný stav tohoto zákona neumožňuje rozebrat jeho možné přínosy či nedostatky vůči ostatním zkoumaným oblastem. Dle slov Aleny Zieglerové vedoucí oddělení řízení a koordinace Odboru pro sociální začleňování „je věcný záměr zákona o sociálním podnikání v embryonálním stádiu, protože současný cíl je teprve přesvědčit spolu předkladatele - MPSV a MPO - že zákon ČR potřebuje a bude přínosem. Ministr pro lidská práva, rovné příležitosti a legislativu je dle plánu legislativních prací vlády pověřen úkolem předložit věcný záměr zákona v 1. čtvrtletí roku 2015 a paragrafové znění pak ve 4. čtvrtletí 2015. 21.8.2014 se na Úřadě vlády poprvé sejdou nominovaní zástupci předkladatele (MLP), spolu předkladatelů (MPSV, MPO) a dalších zainteresovaných institucí, akademiků a odborníků, včetně sociálních podnikatelů, a rozdělí si úlohy. Zákon tedy čeká nejen vymezení definic (které se plánují přenést od Sítě pro sociální ekonomiku TESSEA, s přihlédnutím k aktuálně vznikající definici sociálního podnikání na evropské úrovni), ale také vymezení hranic zákonů o sociálním podnikání a o veřejné prospěšnosti a navázání ZoSP na zákon o zaměstnanosti, o veřejných zakázkách a daňové zákony“. (Zieglerová)

Musíme tak konstatovat, že tato studie vzniká poměrně nešťastně v době, kdy většina probíraných oblastí může být novým zákonem upravena do dosud neznámé podoby. Všechna stanoviska a doporučení uvedená v tomto dokumentu mohou být duplicitní nebo rozporná budoucí podobě

nového zákona. Neboť je návrh zákon v úplném základě, nezbyvá než doufat v širokou participaci zainteresovaných stran, pro dosažení maximálního přínosu zákona do budoucnosti.

### 7. Sociální inovace

Sociální inovace je pojem, který donedávna nebyl příliš užíván a až v posledních letech se rozšiřuje jako označení konceptu novátorských řešení sociálních problémů. Třebaže nové nápady a zlepšení musely existovat v lidské společnosti od počátku, jako koncepty hodné bádání a následně podpory byly identifikovány poměrně dost pozdě. Inovace v ekonomice, dnes chápané více specificky jako technické inovace, zviditelnili ekonomové jako Joseph Schumpeter s jeho teorií kreativní destrukce. Následně pro oblast inovací vznikla řada teorií jejich vytváření, šíření, měření a podpory. Technické inovace v ekonomice však nejsou jediné. Nově tedy vznikla koncepce nazvaná sociální inovace, užívaná nyní zejména ve výzkumech podporovaných Evropskou unií, ale i Spojenými státy a zbytkem světa. Sociální inovace je „nové řešení (produkt, služba, model, trh nebo proces), které vede k nové nebo lepší schopnosti využívat zdroje, novým nebo lepším vztahům ve společnosti a na trhu. Sociální inovace je dobrá pro společnost a pro zlepšení společnosti jednat a vypořádávat se problémy“, taková je alespoň definice Evropského projektu TEPsIE a Young Foundation. Sociální inovace se na rozdíl od inovací technických zaměřují na zlepšení ve společnosti a na oblasti sociálních služeb.(Young Foudnation 2012) Sociální inovace se i významně liší v teorii, co se týče jejich vlastností, překážek a nástrojů podpory. Co by odlišný druh inovací, řešící společenské problémy se tak postupně dostávají do většího zájmu výzkumných institucí, ale i praktiků, zejména z neziskového sektoru.

Sociální inovace jsou velmi důležitým konceptem ve vztahu k sociálním podnikům. Představují totiž hlavní jádro jedné ze dvou Amerických škol myšlení o sociálním podnikání. A třebaže sociální inovace se spojují v různé míře se všemi sektory, významně s nestátním neziskovým, u sociálních podniků mají obzvlášť důležité místo tím, že sociální inovace se dá předpokládat u téměř každého nového sociálního podniku. Možná s diskutabilní přítomností u podniků integračních, které dnes již začínají kopírovat jednotnou podobu a tak z dřívější sociální inovace, zaměstnávání znevýhodněných těžce zaměstnatelných osob ve speciálních podnicích, se stala poměrně běžná, kopírovatelná praxe. Z pohledu konceptu sociální inovace.(Defourny 2006)

Teorie sociálních inovací je důležitá protože popisuje podmínky vzniku sociálních inovací, které u těchto podniků čekáme, i doporučení k jejich podpoře a řízení. V obecné rovině z teorie sociálních inovací plyne požadavek na úpravu sociálního podnikání, aby bylo dostatečně volné, neboť hlavní bariérou inovací bývá rigidní prostředí, přílišná svázanost legislativou a neochota spolupracovat či přejímat novoty (negativa vyčítaná zejména veřejnému sektoru)(Young Foundation 2012). Aktuální poznatky o sociálních inovacích najdeme zejména v publikacích velkých Evropských projektů, například TEPsIE<sup>7</sup>. Dokument Barriers to social innovation popisuje řadu problémů, které jsou shodné s problémy sociálních podniků. Patří sem problémy na vstupu do odvětví, kdy často chybí prostředky a sociální podniky se svým nejasným statutem a nejednotným přístupem mají často problémy získat úvěry od bank. Existuje sice minimálně jeden program banky, která se snaží zaměřit produkt na sociální podniky, je to záměr malého rozsahu, spíše výjimka než plošný nástroj pomoci. Sociální podnikatelé se na svoji činnost při žádosti o úvěr nemohou odvolávat, naopak, největší šanci na

<sup>7</sup> <http://www.tepsie.eu/index.php/publications>

bankovní úvěry mají sociální podniky s právní formou společnosti s ručením omezeným, minimálně se hlásící k sociálnímu podniku. Neziskové organizace i družstva se setkávají s problémy. Další problémovou oblastí sociální inovace je její udržení, hlavně pokud má výrazně netržní charakter a finančně těžce vyjádřitelný přínos. Takové sociální podniky se potýkají s nedostatkem prostředků na provoz, protože jejich přínos je oceňován na trhu jen částečně. Dalším problémem může být růst či šíření inovace, problémy s šířením vzoru, přenosem nové myšlenky do zaběhnutých struktur. I tento prvek sociální inovace je blízký sociálním podnikatelům, na rozdíl od běžných pro-ziskových podniků, sociální podnikatelé nemívají zábrany šířit know-how, ani odpor ke konkurenci. Posláním sociálně inovativních podniků je řešení společenského problému šířit, nikoliv na něm vydělávat. Teorie sociálních inovací hovoří právě i o potřebě šíření řešení a o možné roli, kterou by v tomto směru mohl sehrát stát. Z úst některých sociálních podnikatelů si dokonce můžeme vyslechnout, že by spokojeně svoji činnost ukončili, či předali jiné instituci, mělo-li by to znamenat úplné vyřešení sociálního problému, který jejich podnik osvojuje. (M. Prager) Tyto a další problémy sociálních inovací, v základu shodné s problémy sociálních podniků, nás vedou k problémům, kterými by se měla koncepce sociálního podnikání zabývat a k čemu se vymezit.

„Sociální podnikatele neuspokojí rozdávat lidem ryby ani je naučit rybařit. Ve svém úsilí nepřestanou, dokud nezmění celý rybářský průmysl.“ *Bill Drayton, výkonný ředitel a zakladatel Asshoky.*

*Paralelu mezi sociálním podnikáním a sociální inovací můžeme vidět i v citátu B.Draytona, zakladatele Americké organizace Asshoka, který je typický pro Americkou školu social innovation though.*

## 8. Společensky prospěšná ekonomika

Zabýváme-li se sociálními podniky, můžeme narážet na problém jejich zařazení. Používáme-li například Pestoffovu dělbou ekonomiky na tři hlavní sektory, soukromý ziskový (s pro-ziskovými podniky), veřejný neziskový (zastoupený institucemi státu a veřejné správy) a soukromý neziskový sektor (složený z klasických NNO), těžko začleníme sociální podniky do těchto skupin. Ty totiž nabývají právních forem typických jak pro nestátní neziskový sektor, tak pro ziskový sektor. Jejich charakteristický znak cílit zisk, ne však jako primární cíl na jasnosti nepřidává, neboť nestátní ziskový sektor, jak název napovídá, vždy cílí primárně zisk, zatímco nestátní neziskový sektor, opět z názvu jasně vychází, cílí jiné věci než zisk, ale sociální podniky z principu zisk cílí, jako nástroj naplnění veřejně prospěšného cíle. (Rektořík 2007)

Mnohem lepší oporu pro sociální podnikání najdeme z pohledu sociální ekonomie, který pracuje s pojmem sociální ekonomiky. Ta představuje tu část národního hospodářství, která oslovuje společenské problémy, reaguje na potřeby lidí, které nenaplnuje řádně trh. Z pohledu sociální ekonomiky je důležitý atribut sociální prospěšnosti, co by cíle. V některých vymezeních je důležitá i právní forma subjektu (hlavně v zemích kde sociální podniky mají definovanou právní formu). Do sociální ekonomiky pak například, dle vymezení podle právních forem, spadají spolky, nadace,

družstva a sociální podniky. Organizace splňující podmínky vzájemnosti či veřejné prospěšnosti.(Dohnalová 2012)

Rozšířením konceptu sociální ekonomiky, někdy nazývaného společensky prospěšná ekonomika, který předpokládá, že v moderní ekonomice, aby byla trvale udržitelná, by všechny subjekty měly být společensky uvědomělé, se soukromé ekonomické subjekty dají dělit na tři úrovně:

- Společensky odpovědné podniky (CSR)
- Sociální podniky (SP)
- Neziskové organizace (NNO)

Toto dělení, které odráží míru sociálního přínosu a orientace na zisk dobře ukazuje, že sociální podniky jsou střední variantu mezi organizacemi nestátního neziskového sektoru, které vznikají za plnění jiného než ziskového cíle, často financované z darů a dobrovolnické práce, tedy charity a filantropie a organizacemi tržními, které jsou zakládány s cílem vytvářet zisk, u nichž však u všech, v ideálním případě, by měl být přijímán koncept společenské odpovědnosti firem (tzv.: CSR), aby tak nahrazovaly společnosti své případné negativní dopady i přispívali k dlouhodobé udržitelnosti a rozvoji ekonomiky i společnosti. Mezi těmito póly se pak nacházejí sociální podniky, založeny za sociálním cílem, avšak s myšlenkou plnění i cíle ziskového. Ekonomika složená z těchto tří typů organizací se dá označovat za společensky odpovědnou ekonomiku.

K tomuto konceptu je však nutné uvést, že mezi odborníky existují i odpůrci (např.: Milton Friedman), kteří nevidí společenskou odpovědnost jako nutný předpoklad pro dlouhodobě udržitelnou ekonomiku, ale naopak kritizují, že sociální ekonomika a její podpora prodražuje sociální stát rozšiřováním sektoru sociálních služeb a argumentují i proti CSR a jakémukoliv odklonu od orientace podniků pouze na zisk, který vidí jako narušení tržních principů.

## 9. Současná podpora Sociálního podnikání v ČR

Kromě nepřímé opory sociálních podniků ve vybrané české legislativě, jako je zákon o zaměstnanosti či občanském zákoníku a zákonu o korporacích jsou Sociální podniky v České republice minimálně upravené a podporované. Můžeme však uvést některé nelegislativní příklady podpory sociálního podnikání:

„V České republice byly na podporu sociálního podnikání vymezeny finanční prostředky z OP LZZ, výzva č. 30 Podpora sociální integrace a sociálních služeb a IOP, výzvy č. 1 a 8 v rámci priority 3.1.c investiční podpora sociální ekonomiky. Mezi další programy, které mohou sociální podnikatelé využít pro začátek svého podnikání, patří Operační program Podnikání a inovace (OPPI) a Program rozvoje venkova (PRV).“(Koňářová 2014)

Tyto příklady mají viditelného společného jmenovatele a to jsou Evropské finanční prostředky. Problém s těmito programy však může spočívat v obtížnosti čerpání pro sociální podniky, které často nemají kapacity pro zpracování příslušné projektové žádosti. Navíc se jedná o spíše jednorázové programy a podporu tak jen dočasnou. Řada sociálních podnikatelů však i přes obtíže evropské prostředky pro svoji činnost získá. Podle průzkumu P3 představovaly zdroje z OP LZZ a IOP v roce 2012 průměrně 33 % příjmů sociálních podniků. Zatímco podpora ze strany měst a obcí kolem 2,3 % a podpora z národních dotačních programů 1,8 %. Oba tyto zdroje předstihují i soukromé nadace

podílející se 2,7 % na příjmech sociálních podniků. (výjimku tvořili dotace z úřadů práce, které díky sociálním podnikům zaměstnávajícím zdravotně postižené tvoří v průměru 6,4 %) (P3,2013)

Další možností, kde mohou sociální podnikatelé čerpat podporu je tedy soukromý sektor. Je zde možnost vyřízení investičního úvěru u České spořitelny, který je přímo určen sociálním podnikům. Jedná se však spíše o nezvyklou výjimku. „Česká Spořitelna rovněž ve spolupráci s Nadací VIA organizuje vzdělávací program Akademie sociálního podnikání. Sociální podnikání je v České republice podporováno také nevládními organizacemi, které pracují na propagaci a zvyšování povědomí o sociální ekonomice a sociálním podnikání – ať už se jedná o Novou ekonomiku, o. p. s., P3 – People, planet, profit nebo platformu TESSEA. V realizaci je rovněž projekt Podnikavá škola, který usiluje o rozšíření tématu společensky odpovědného podnikání a sociálního podnikání na střední a vysoké školy. V České republice se také koná soutěž Social Impact Award – mezinárodní soutěž pro mladé lidi, studenty vysokých či vyšších odborných škol, kteří mají nápad, jak udržitelnou, inovativní a kreativní cestou řešit společenské a ekologické problémy kolem sebe.“ (Koňářová 2014)

V soukromém sektoru, zejména v tom neziskovém, je téma sociálního podnikání moderní a rozvíjející se. Není tedy nouze o nadace podporující sociální podnikatele a hlavně neziskové organizace téma sociálních podniků šířící a podporující. Zdá se jako přiměřená reakce, aby i veřejná správa taktéž zvýšila svůj zájem o tento sektor. Sociální podnikatelé z její strany nečekají totiž jen finanční podporu, či šanci na více veřejných zakázek, ale doufají i ve větší “uvědomělost” veřejné správy, ochotu jednat a spolupracovat se sociálními podnikateli a nestavět se k sociálním podnikům skepticky.

## Závěr a možná doporučení

Základem pro jakákoliv doporučení musí být primárně vymezení sociálního podnikání. Je neprozíravé dělat doporučení pro úpravy politiky něčeho, co není jasně vymezeno a takový přístup k úpravám sociálního podnikání by pouze vedl pravděpodobně k budoucímu problému, než k řešení a zlepšení situace sociálního podnikání. Všechna zde uvedená doporučení tak budou vycházet z navržených variant k prvnímu bodu, tedy vymezení sociálního podnikání.

### *1. Nová právní forma nebo registrace?*

První možnou úpravou sociálního podnikání je jeho vymezení výčtem speciálních právních forem. Jak tomu je například v Itálii, kde existují dvě právní formy pouze pro sociální podniky, nebo ve Spojeném království, kde má sociální podnikání jednu právní formu. Problémem však může pak být, že to co definujeme, jako sociální podniky obecně, nebude s danými formami spokojeno a bude se realizovat ve formách komerčních nebo NNO. Což se děje na příklad ve Spojeném království, kde i přes speciální právní formu, sociální podniky nabývají více forem a unikají tak zacílení některých politik. Zejména teorie sociálních inovací nabádá k volnosti výběru forem, aby se omezený počet právních forem nestal překážkou sociální inovací a podnikání. Alternativní variantou může být registrace nebo certifikace sociálních podniků bez ohledu na právní formu, pouze se splněním vyžadovaných podmínek. Tato varianta ponechává více prostoru volbě podnikatelů a tak i možné inovativnosti. Opět zmiňme, že speciální právní forma sociální družstvo již vznikla a významnějšího podílu v právních formách sociálních podniků nemá. S definováním oblasti, ať již právními formami nebo registracemi, by měl být udělán i pořádek v pojmosloví. Na příklad by mělo být zakázáno užívat

sousloví sociální podnik v názvu organizace bez registrace. V současnosti totiž hrozí užívání tohoto označení neprávem.

### *2. Není sociální podnik jako sociální podnik*

Přestože může být pro někoho obtížná představa, že sociální podniky mají více typů, kvůli nízké obeznámenosti s obecným konceptem sociálního podniku, je tomu tak. Běžná je typologie na integrační sociální podniky (věnující se integraci ohrožených skupin do pracovního procesu) a ostatní (věnující se většinou inovativní sociální činnosti pojaté co by podnikání). Ačkoliv existují země, které k sociálním podnikům přistupují pouze jako k integračním, například politika zaměstnanosti Slovenské republiky, nelze to doporučit ani pro minimální zastoupení neintegračních podniků v ČR. Tím by celý sektor stále nebyl řádně definován, a třebaže obtížně uchopitelné, ostatní sociální podniky mohou být velice přínosné pro společnost, právě svojí těžce uchopitelnou inovativností. A to někdy i více než podniky integrační. Příkladem diverzifikace sociálních podniků může být opět Itálie, která, jak bylo uvedeno, má dvě speciální právní formy pro sociální podniky, značené sociální podnik A a sociální podnik B, pro integrační a ostatní sociální podniky. Ať už by byly vymezeny sociální podniky právními formami, nebo registrací, měly by být nastaveny podmínky pro možnou registraci/tvorbu obou typů podniků. Podmínka podílů speciálních zaměstnanců může být vhodná pro integrační podniky, avšak ne pro ostatní sociální podniky. U nich však řádné dokázání sociální přínosnosti může být obtížnější a přichází v úvahu i nutnost doložit analýzu sociálního dopadu, zatímco tradiční integrační podniky by mohly být posouzeny jen na základě plnění definičních podmínek.

### *3. Co se současným stavem*

Ukázali jsme, hlavně na průzkumu P3 – People, Planet, Profit a na jejich adresáři sociálních podnikatelů, jak vypadá současný stav sociálního podnikání v České republice. Sociální podnikatelé se nacházejí v mnoha odvětvích ekonomické činnosti. Převažuje však u nich integrační charakter podniků, zaměřenost na rovné příležitosti a zdravotně postižené. Významně se ale i zaměřují na dlouhodobě nezaměstnané a další skupiny. Část podnikatelů se hlásí k činnosti v oblasti ekologie, místních společenstvech, o něco méně pak v oblasti kultury. Velký potenciál mohou mít integrační sociální podniky, které jsou již poměrně dobře zavedené a rozšířené ve srovnání s ostatními sociálně podnikatelskými aktivitami. Integrace skupin obyvatel, které stát finančně nepodporuje, jsou citelně méně cíleny. Varianta rozšíření podpory sociálních podniků při činnosti s dalšími skupinami, než jsou jen zdravotně postižení, by mohla být prvním krokem využití současného prostoru sociálních podniků k plnění poslání státu v oblasti integrace menšin, navrácení osob po výkonu trestu do pracovního procesu atd.

Průzkumy mezi sociálními podnikateli ale i varují před možnými problémy, závislosti na Evropských prostředcích, maximálně střednědobé plánování a možné nedostatky v řídicích nástrojích sociálních podniků ve srovnání s komerčními podniky. Hrozí zde budoucí vyčištění této části trhu, nezvládnou-li podniky fungovat dlouhodobě, i bez evropských dotací, nebo nebudou-li prostředky nahrazeny novými.

### 4. Sledovat a měřit

Těžko se odborně pracuje s něčím, co má tak chatrné vymezení a o čem téměř neexistují žádné statistiky. Má-li být sektor sociálních podniků do budoucna dále rozvíjen a jeho úpravy mají odrážet aktuální dění a problémy, je nutné získat více aktuálních informací. Kvantitativní ukazatele a statistiky jsou velice cenné pro tvorbu veřejných politik i pro akademické bádání. Pro získání takovýchto podkladů jsou nejlepšími zdroji statistický úřad se svými šetřeními a dále pak registry veřejné správy. Právně nekodifikovaný sektor s dosud nedostatečně rozvinutým zájmem veřejné správy i veřejnosti se očekávaně žádných registrů či šetření nedočká a promítne se jen v málokteré statistice. Nové vymezení, ať již vymezení sociálních podniků právními formami nebo registrací, by mělo vést k lepšímu systému vykazování informací o tomto sektoru.

Počet a velikost sociálních podniků by s povinnou registrací byly snadno dostupné informace. Dále pak hlavně ve vztahu k registraci a z ní kladených požadavků by mohla být vytvořena statistika souhrnné sociální hodnoty podniků, kdyby byl prováděn pravidelný sociální audit pro registraci a udržení značky sociálního podniku.

V závislosti na politice zaměstnanosti a jejímu vztahu k sociálním podnikům, by se mohla vést statistika úspěšnosti bývalých zaměstnanců na trhu práce. Počítalo-li by se s principem, že práce v integračním sociálním podniku má sloužit pouze jako dočasné řešení, budoucí zaměstnance na práci na běžném trhu připravující. V případě konceptu trvalého zaměstnání u sociálních podniků je důležitá statistika počtu integrovaných zaměstnanců, jako ukazatel významnosti sociálních podniků pro politiku zaměstnanosti.

K samotnému použití vykazování sociální hodnoty se prozatím nedá doporučit vyžadování jejího pravidelného výpočtu, který by byl nad možnosti řady sociálních podnikatelů. Variantou by mohl být externí audit, třebaže rizikový s ohledem na požadavky na kvalifikaci sociálního auditora. Určitá forma, například zjednodušeného vnitřního nebo vnějšího auditu sociálního dopadu podniku by mohla být užívána coby podklad pro registraci sociálního podniku, s případným opakováním po několika letech.

### 5. Kodifikovat

Dalo by se říci, že zákon o sociálních podnicích je základ. Bez jejich vymezení je obtížné připravovat jakoukoliv další politiku ovlivňující jejich fungování. Zákon o sociálním podnikání je ale i přáním sociálních podnikatelů. Je však zároveň i velmi riskantním krokem. Má-li na něm stavět další politika, je zde riziko, že jeho špatné nastavení by se neslo dále. Ze zahraniční praxe nacházíme různé přístupy ke kodifikaci sociálních podniků, přístupy striktně omezující sociální podnikání na integraci občanů, přes střední cestu přednostně řešící integraci ale umožňující i jiné sociální podnikání, po velice liberální a obecný přístup, vymezující pouze sociální podnikání obecně, bez zvláštního náhledu na integrační sociální podnikání. S přihlédnutím k zahraniční zkušenosti a doporučením odborníků i EU v rámci politiky sociálních inovací, která hovoří proti cestě pouze vymezení integračních podniků, a s přihlédnutím k faktu, že integrační sociální podniky jsou u nás nejrozšířenější a neaktivnější, by měla být doporučena střední varianta. Primárně cílicí podniky integrační, ale neopomíjející ostatní možné druhy sociálního podnikání.



V otázce vymezení sociálních podniků právními formami nebo registrací by měl být přijat méně restriktivní přístup, kvůli splnění podmínek pro co nejlepší inovativní potenciál. Protože nyní sociální podniky nové právní formy příliš neuvítají a realizují se v řadě forem dle své volby, měla by být tato volnost pravděpodobně ponechána, aby právní forma odpovídala cílům a pojetí daného podniku, což by vedlo spíše k variantě registrace.

### *6. Podporovat inovace a veřejně prospěšnou ekonomiku*

Podpora sociálních inovací je politika, na jejíž přijetí se dá očekávat, že bude tlačit Evropská unie, která se nyní angažuje ve výzkumu této oblasti a formování doporučení pro členské státy. Připravovaná úprava sociálního podnikání, které je se sociální inovací úzce spojeno, může tuto oblast sociálních inovací výrazně ovlivnit, proto by se již při přípravě této politiky, i přes absenci strategie podpory sociálních inovací v ČR, mělo téma sociálních inovací zohlednit. Alespoň formou pokusu o vytvoření vhodného prostředí pro sociální inovace v oblasti sociálních podniků. Například co největší svobodou a flexibilitou legislativního prostředí sociálních podniků, které podle některých škol myšlení, mají sociální inovaci takřikajíc v popisu práce, místo prosté orientace na nejrozšířenější integrační činnost sociálních podniků.

Dalším argumentem pro, alespoň legislativní, podporu sociálního podnikání je podpora sociální ekonomiky a veřejně prospěšné ekonomiky, která přispívá k řešení sociálních problémů, tržních selhání, k udržitelnosti ekonomiky a zvyšuje blahobyt obyvatel. Organizace, které cílí sociální a veřejně prospěšné cíle jako NNO jsou státem podporovány již řadu let a jejich podpora je etablovaná v mnoha politikách. Sociální podniky, které také cílí sociální a veřejně prospěšné cíle se však podpory ne vždy dočkají. Často v závislosti na jejich právní formě. Ale ani v neziskové právní formě podpora nemusí být řádně cílená. Subjekty, které přinášejí veřejné blaho, se často setkávají s tím, že jejich produkty či služby nejsou tržně oceněny, musejí se tak spoléhat na jiné formy financování. Sociální podniky, které hledají rovnováhu v plnění ziskového i neziskového cíle nejsou samozřejmě z principu tak závislé na veřejné podpoře a dárcovství, ale vůči čistě ziskovým subjektům jsou znevýhodněny, tím, že svoji činnost rozšířily o cíle, které trh často nehradí. Tato částečná orientace na jiné cíle by mola být hodná podpory stejně, jako snaha neziskových organizací, jen proporčně snížena s ohledem na současný zájem sociálních podniků podnikat a vydělávat si na činnost nebo i částečný zisk. Podpora sociálním podnikům musí být ale zároveň vybírána obezřetně, aby nevytvářela nezaslouženou konkurenční výhodu na trhu, ale i odměňovala sociální cílení a ohled na dopady na společnost.

### *7. Dílčí nástroje podpory SP*

Závěrem tohoto dokumentu, uvedeme několik možných nástrojů, z různých oblastí veřejné politiky, inspirované většinou zahraniční praxí, které mohou sloužit jako inspirace pro další koncepční práci v oblasti podpory sociálního podnikání.

#### a) Ekonomické zvýhodnění hospodaření sociálních podniků

Cestou k podpoře sociálních podniků, může být zvýhodnění jejich hospodaření. To má oporu v dříve uvedeném tvrzení, že sociální podniky více než zisk cílí finančně trhem neodměněné dopady a jejich hospodaření tak může být, s ohledem pouze ant žní zisky, horší než u podniků sociální stránce

pozornost nevěnujících. Pokud by ale nebyla přijata Americká koncepce úplné neziskovosti sociálních podniků, nebylo by vhodné zvýhodnit daňově SP jako NNO. Avšak určitá míra úlevy by v rámci daňové politiky mohla být přijatelnou. Například procentní sleva na dani (například vypočtená z průměrné peněžní hodnoty sociálního dopadu SP) nebo speciální daňová sazba, přiznaná po splnění registrace do rejstříku sociálních podniků. Takovéto ekonomické zvýhodnění by motivovalo sociální podnikatele i ke zmíněné registraci a zaměření se na řízení a vyhodnocování dopadu, bylo li by podmínkou k registraci.

### b) Veřejné zakázky

Zvýhodnění sociálních podnikatelů v soutěžích o veřejné zakázky je neopomenutelným nástrojem, už kvůli velkému zájmu sociálních podnikatelů. V zákoně o veřejných zakázkách již bylo zakotveno jisté zvýhodnění, vztahující se v praxi pouze na integrační sociální podniky. Toto zvýhodnění udává, že nabízená cena sociálním podnikem, je hodnocena jako o 15% nižší. Zvýhodnění se týká pouze podniků orientujících se na zdravotně postižené. Integrační podniky pracující s jinými znevýhodněnými skupinami nárok na zvýhodnění dle zákona o veřejných zakázkách nárok nemají.

Žádoucím by mohla být úprava rozšiřující toto zvýhodnění i na další znevýhodněné skupiny, kromě skupin zdravotně postižených. Sazba zvýhodnění by mohla též být předmětem možné úpravy, například jejím rozpracováním na stupně dle počtu zaměstnanců nebo cílených skupin.

Problém při takovémto druhu zvýhodnění by mělo být myšleno na zabránění možnému zneužívání podpory, například formou subdodavatelů. I v zahraniční praxi najdeme případy, kdy sociální podnik je pouze značkou, kterou si skutečný dodavatel kupuje, aby získal lepší pozici ve veřejné zakázce. Najdeme však i případy, kdy je tato praxe obhajována, jako stále přínosná pro sociální podnikání a tak akceptovatelná.

V současné době, pronikají do kruhů neziskového sektoru a mezi sociální podnikatele zprávy, že podobné úpravy by mohla přinést připravovaná legislativa o sociálním podnikání (ZoSP), tedy rozšíření podporovaných skupin a možné navýšení sazby. Za doporučení které můžeme k tomuto přidat, je zvážení zvýhodnění všech sociálních podniků, nejen pouze integračních, bude-li dořešeno rozhodnutí o jejich definici a potvrzení jejich společenské prospěšnosti.

### c) Příspěvky státu na integrované

Současné integrační sociální podniky se ve velké míře zaměřují na zdravotně postižené, na které pamatoval stát v politice zaměstnanosti a zákoně o zaměstnanosti. Sociální podnikatelé získávají nezanedbatelné procento příjmů z příspěvků na zdravotně postižené zaměstnance. Pro širokou škálu skupin, na které se mohou SP zaměřovat, přichází možná varianta rozšířit i státní politiku zaměstnanosti na integraci sociálně vyloučených osob. A to obdobným způsobem jako u zdravotně postižených, či jinými variantními způsoby, jako jsou dočasné snižující se příspěvky odvozené od nároku integrovaných na sociální podporu nebo složitější odměnové systémy pro sociální podniky za úspěšnou integraci osob odvozenou od úspěšnosti jejich zaměstnanců v dalším hledání práce, dodržování zákonů (v případě osob po výkonu trestu) atd.

Nastavení takového systému může být však organizačně i provozně náročné. Ze zahraniční praxe můžeme objevit problémy se záměrnou velkou fluktuací pracovníků v systémech příspěvků po krátký

časový úsek od jejich zaměstnání, nebo příliš selektivní zaměstnávání osob integračními podniky s cílem maximalizovat nikoliv prospěch komunity, ale svoji odměnu.

Obdobně jako nástroj b) i příspěvky na další skupiny integrovaných osob, by s určitou pravděpodobností, mohl přinést nový ZoSP.

Skončeme tvrzením, že k cíli může vést mnoho cest, nezvolíme-li však žádnou, nikdy k němu nedorazíme.

### Zdroje

#### Leteratura

1. ADÁMEK, Pavel. **Percepce společenské odpovědnosti podnikání v České republice: jak založit sociální podnik**. Karviná: Slezská univerzita v Opavě, 2013, 176 s. Studia oeconomica. ISBN 978-807-2488-940.
2. BEDNÁRIKOVÁ, Daniela. **Příklady dobré praxe, aneb, Sociální podnikání v České republice i zahraničí: jak založit sociální podnik**. Praha: P3 - People, Planet, Profit, 2012, 47 s. ISBN 978-802-6040-439.
3. DEES, J. Gregory, et al. **The meaning of social entrepreneurship**. Kansas: Kauffman Foundation, 1998.
4. DEFOURNY, Jacques. **From third sector to social enterprise**. The emergence of social enterprise, London: Routledge, 2001.
5. DEFOURNY, Jacques. **Sociální podniky v rozšířené Evropě, Koncept a skutečnosti**. Social enterprises in enlarged Europe, conception and reality. Paper, 2006.
6. DOHNALOVÁ, Marie a kol. **Sociální ekonomika, sociální podnikání: podnikání pro každého**. 1. vyd. Praha: Wolters Kluwer Česká republika, 2012, 131 s. ISBN 978-807-3572-693.
7. Danish Technology Institute (DTI). **Social enterprise, a strategy for success**. 2002 [online]. Department of Trade and Industry [cit. 17. 6. 2013]. Dostupné z: [http://www.cabinetoffice.gov.uk/third\\_sector/social\\_enterprise/~media/assets/www.cabinetoffice.gov.uk/third\\_sector/se\\_strategy\\_2002%20pdf.ashx](http://www.cabinetoffice.gov.uk/third_sector/social_enterprise/~media/assets/www.cabinetoffice.gov.uk/third_sector/se_strategy_2002%20pdf.ashx)
8. EMES, Social Enterprise, Dostupné z: <http://www.emes.net/about-us/focus-areas/social-enterprise/>
9. FIALA, Zbyněk. **Sociální podnikání dostane nový zákon**. In: *Parlamentní listy* [online]. [cit. 2014-09-18]. Dostupné z: <http://www.parlamentnilisty.cz/arena/nazory-a-petice/Zbynek-Fiala-Socialni-podnikani-dostane-zakon-320926>
10. CHAVEZ, Rodrigo. - MONZONA, Juan. CIRIEC. **Social Economy in the European Union**. Bruxelles: The European Economic and Social Committee, 2007, [online] [cit. 19. 5. 2013]. Dostupné z: [http://www2.ulg.ac.be/ciriec/en/telechargements/EESC\\_%20English.pdf](http://www2.ulg.ac.be/ciriec/en/telechargements/EESC_%20English.pdf) S. 20.
11. KOŇAŘOVÁ, Ester. **Možnosti měření a vykazování přínosů sociálního podnikání** [online]. 2014 [cit. 2014-09-18]. Diplomová práce. Masarykova univerzita, Ekonomicko-správní fakulta. Vedoucí práce Jana Soukopová. Dostupné z: [http://is.muni.cz/th/397396/esf\\_m/](http://is.muni.cz/th/397396/esf_m/)
12. KURKOVÁ, Gabriela a Petra FRANCOVÁ. **Manuál: jak založit sociální podnik**. Praha: P3 - People, Planet, Profit, 2012, 41 s. ISBN 978-802-6040-422.
13. MALÍK HOLASOVÁ, Věra a kol. **Sociální práce v kontextu sociálního podnikání: podnikání pro každého**. Vyd. 1. Editor Vendula Gojová. Ostrava: Marionetti press, 2013, 130 s. ISBN 978-802-6044-628.
14. MARKOVA, Nikola. **Prevence vzniku odpadu a sociální podniky** [online]. 2011 [cit. 2014-09-18]. Diplomová práce. Masarykova univerzita, Fakulta sociálních studií. Vedoucí práce Naděžda Johanisová. Dostupné z: [http://is.muni.cz/th/144255/fss\\_m/](http://is.muni.cz/th/144255/fss_m/)
15. NOYA, Antonella. *The changing boundaries of social enterprises*. Paris: OECD, 2009.
16. PARKÁNOVÁ, Lenka. **Různé pohledy na sociální, environmentální a ekonomickou úlohu konceptu sociálního podnikání** [online]. 2011 [cit. 2014-09-18]. Diplomová práce. Masarykova univerzita, Fakulta sociálních studií. Vedoucí práce Naděžda Johanisová. Dostupné z: [http://is.muni.cz/th/143655/fss\\_m/](http://is.muni.cz/th/143655/fss_m/)
17. PEREDO, Ana Maria; MCLEAN, Murdith. **Social entrepreneurship: A critical review of the concept**. *Journal of world business*, 2006, 41.1: 56-65.
18. PORKERTOVÁ, Jitka. **Sociální podnikání, obchodní společnosti a družstva** [online]. 2014 [cit. 2014-09-18]. Diplomová práce. Masarykova univerzita, Právnická fakulta. Vedoucí práce Jarmila Pokorná. Dostupné z: [http://is.muni.cz/th/220009/pravf\\_m\\_a2/](http://is.muni.cz/th/220009/pravf_m_a2/)

19. REKTOŘÍK, Jaroslav. **Organizace neziskového sektoru: základy ekonomiky, teorie a řízení**. 2. aktualiz. vyd. Praha: Ekopress, 2007.
20. ŠIMKOVÁ, Erika. **Sociální podnikání jako faktor sociálního začleňování** [online]. 2013 [cit. 2014-09-18]. Diplomová práce. Masarykova univerzita, Fakulta sociálních studií. Vedoucí práce Kateřina Kubalčíková. Dostupné z: [http://is.muni.cz/th/397358/fss\\_m/](http://is.muni.cz/th/397358/fss_m/)
21. ŠRÁMEK, Jaroslav. **Hodnocení efektivnosti sociálního podnikání v ČR** [online]. 2010 [cit. 2014-09-18]. Diplomová práce. Masarykova univerzita, Ekonomicko-správní fakulta. Vedoucí práce Mirka Wildmannová. Dostupné z: [http://is.muni.cz/th/163216/esf\\_m/](http://is.muni.cz/th/163216/esf_m/)
22. The Young Foundation. **Social Innovation Overview: A deliverable of the project: "The theoretical, empirical and policy foundations for building social innovation in Europe" (TEPSIE)**, European Commission – 7th Framework Programme, Brussels: European Commission, DG Research, 2012.
23. ZAGYI, Gabriela. **Sociální podnikání** [online]. 2011 [cit. 2014-09-18]. Bakalářská práce. Masarykova univerzita, Právnická fakulta. Vedoucí práce Eva Tomášková. Dostupné z: [http://is.muni.cz/th/309952/pravf\\_b/](http://is.muni.cz/th/309952/pravf_b/)

### Ostatní:

1. E-mailová korespondence, **Mgr. Alena Zieglerová**, vedoucí oddělení řízení a koordinace, Odbor pro sociální začleňování [online], 13. 8. 2014
2. Konferenční projev, **Bc. Michal Prager**, Ředitel CA Bezbatour, České sociální podnikání - Konference Podnikáme jinak, 2. 4. 2014
3. Konferenční projev, **Táňa Fischerová**, České sociální podnikání - Konference Podnikáme jinak, 2. 4. 2014

### Doporučená šetření:

- a. P3 – People, Planet, Profit, **Vyhodnocení dotazníkového šetření mezi sociálními podniky - únor 2014**, Uskutečněné telefonické dotazování za účelem zmapování situace sociálních podniků v ČR, Dostupné z: [http://www.ceske-socialni-podnikani.cz/images/pdf/P3\\_setreni\\_SP.pdf](http://www.ceske-socialni-podnikani.cz/images/pdf/P3_setreni_SP.pdf)
- b. P3 – People, Planet, Profit, **Výsledky dotazníkového šetření**, Dostupné z: [http://www.ceske-socialni-podnikani.cz/images/pdf/P3\\_setreni\\_socialni\\_podniky.pdf](http://www.ceske-socialni-podnikani.cz/images/pdf/P3_setreni_socialni_podniky.pdf)

### Další použitá šetření:

- a. KOŇAŘOVÁ, Ester. Dotazníkové šetření sociálních podnikatelů v oblasti vyhodnocování dopadů činnosti, Masarykova univerzita, Ekonomicko-správní fakulta. Vedoucí práce Jana Soukopová. Dostupné z: [http://is.muni.cz/th/397396/esf\\_m/](http://is.muni.cz/th/397396/esf_m/)
- b. Vlastní šetření. Kvalitativní dotazník (příloha 1)

### Použité zkratky

a.s. – akciová společnost  
CSR – corporate social responsibility (CZ: společenská odpovědnost firem)  
ČR – Česká republika  
IOP – Integrovaný operační program  
MLP – Ministr pro lidská práva  
MPO – Ministerstvo průmyslu a obchodu  
MPSV – Ministerstvo práce a sociálních věcí  
NNO – nestátní nezisková organizace  
NOZ – nový občanský zákoník  
o.p.s. – obecně prospěšná společnost  
o.s. – občanské sdružení  
OP LZZ – operační program lidské zdroje a zaměstnanost  
OPPI - Operační program Podnikání a inovace  
OSVČ – osoba samostatně výdělečně činná  
PRV -Program rozvoje venkova  
s.r.o. – společnost s ručením omezeným  
SP – sociální podnik  
ZoSP – zákon o sociálním podnikání

### Seznam tabulek a grafů

Graf 1: oblasti činností sociálních podniků (SP)  
Graf 2: deklarovaná prospěšnost SP  
Graf 3: cílové skupiny pomoci SP  
Graf 4: počet SP v krajích k nezaměstnanosti  
Graf 5: struktura SP dle právních forem

Tabulka 1: oblasti činností sociálních podniků (SP)  
Tabulka 2: deklarovaná prospěšnost SP  
Tabulka 3: cílové skupiny pomoci SP  
Tabulka 4: místo výkonu činnosti SP  
Tabulka 5: zakládání SP v čase

## Přílohy

### Příloha 1.: Použitý kvalitativní dotazník

**1. Vaše jméno a příjmení:**

**2. Jméno sociálního podniku:**

**3. Právní forma podniku:**

**4. V čem spočívají hlavní přínosy vašeho podniku?**

Co váš podnik přináší společnosti? Např.: zaměstnání těžko zaměstnatelných osob, řešení tržního selhání (poskytování absentující služby či produktu), řešení konkrétního sociálního problému.

**5. V čem spočívají silné stránky vašeho podniku?**

Co vám jako sociálnímu podniku umožňuje tvořit výše zmíněný přínos? Čím se lišíte od běžných podniků. Např.: mobilizace dobrovolnické práce, veřejné finance, nadšení, unikátní myšlenka, atd.

**6. V čem spočívají slabé stránky vašeho podniku?**

Čím váš podnik trpí nebo je omezen? Např.: nedostatek financí, pracovních sil, kvalifikované pracovní síly = amatérismu, atd.

**7. Jaká legislativa se vás nejvíce dotýká?**

Jaké zákony dle vás nejvíce ovlivňují vaše fungování, kterými se musíte nejvíc řídit a jejich změny musíte sledovat, či jste omezeni jejich nevhodností. Např.: živnostenský zákon, zákon o sociálních službách, zákon o daních z příjmů, atd.

**8. Kde vidíte hlavní legislativní problém?**

Pokud považujete nějakou legislativu pro vás přímo za problémovou, uveďte ji zde včetně konkrétního problému.

**9. Jakou změnu ze strany orgánů veřejné správy/státu byste uvítali?**

Může se jednat o legislativní změnu nebo změnu v chování úřadů. Například nový příspěvek na konkrétní činnost, nebo skupinu zaměstnáváných osob, nějakou formu spolupráci či diskuse. Pokud je to možné, uveďte v členění dle politiky celostátní a regionální.

**Ad 9a) Od centrální vlády a úřadů.**

**Ad 9b) Od regionu, orgánů krajů a obcí.**

**10. Jaké veřejné prostředky získáváte?**

Uveďte, jaké veřejné prostředky získáváte nebo jste se pokusili získat. Provozní dotace, dotace na investice, granty, příspěvky na zaměstnance...

**11. Chcete-li nám zanechat libovolný komentář, uveďte jej zde:**

## Autor a kontakt

Ing. Marek Vyskočil

Email: [marek.vyskocil@mail.muni.cz](mailto:marek.vyskocil@mail.muni.cz)

Tel.: +420 723 799 228

Centrum pro výzkum neziskového sektoru (CVNS)

Katedra veřejné ekonomie  
Ekonomicko-správní fakulta  
Masarykova univerzita  
Lipová 41a  
602 00 Brno

Profil MU: <http://www.muni.cz/people/323117>

Profil CVNS: <http://cvns.econ.muni.cz/lide/marek-vyskocil>