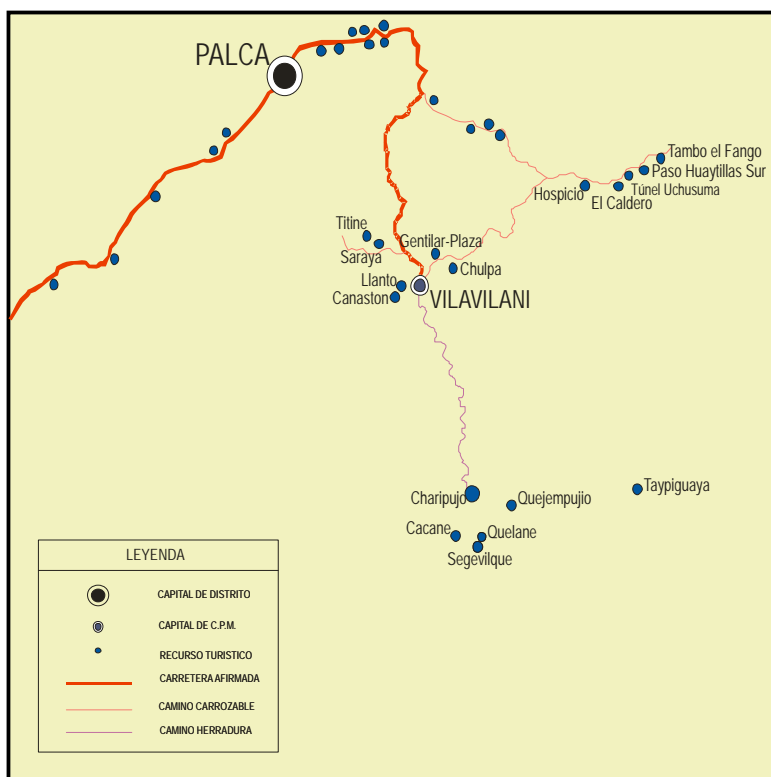


## CIRCUITO TURÍSTICO Vilavilani

**E**l Circuito Turístico Vilavilani, es otra alternativa que se establece dentro del Corredor Turístico Internacional de Palca; con características muy peculiares: pinturas rupestres, paisajes altoandinos animados por vicuñas y guanacos que pacen en los bofedales; del mismo modo, tambos y apachetas a la vera del camino Inca que conduce hacia el pueblo de Tacora, en Chile. El circuito tiene un recorrido total de 190 km aproximadamente.



### FICHA TÉCNICA

**Ubicación:** Comunidad de Vilavilani, distrito de Palca, provincia de Tacna y departamento de Tacna

**Categoría:** Manifestaciones culturales

**Tipo:** Sitios arqueológicos

**Sub tipo:** Camino



### OTROS DATOS DE INTERÉS

**Altitud:** 4 239 m.s.n.m.

**Distancia desde Tacna:** 85 Km.

**Distancia desde Vilavilani:** 14.70 Km.

**P**ara visitar Huaylillas Sur hay dos rutas: una se inicia en el pueblo de Vilavilavi; y la otra siguiendo la trocha carrozable que va por los Tambos de La Unión; pero ambas pasan por la mina de Minsur y luego hacia territorio chileno.

Por el lado Sur del Cerro Huaylillas, se observa un tramo del camino Inca de 3,50 m de ancho promedio, que viene desde el establecimiento Bellavista y sale por Challapachita, en la parte alta de la quebrada de Vilavilani, proyectándose luego al Este por los sitios Hospicio, Caldero, Marchan, El Fango, y finalmente hacia el pueblo del Tacora (Chile), donde había un tambo durante el siglo XIX, según testimonio de G. Squier (1863).



En torno al camino se ve apachetas, varios conjuntos de recintos de piedra que podrían tratarse de tambos coloniales y republicanos. Sin embargo por su importancia y cercanía a la trocha carrozable, merece visitar las apachetas de Huaylillas Sur y el Tambo El Fango.

En todo el recorrido se observa un páramo altoandino con tolares e Ichu o paja brava, bofedales y grupos de vicuñas y guanacos que recorren el área; del mismo modo cerros y montañas como el Huaylillas, Pachica, Checocollo y el «Tahuasñuño». Según la leyenda el último de los nombrados viene a ser el seno que el Huaylillas le arrancó a la Gringa (Pachica), luego de la derrota ante el Sajama (volcán chileno).



**Cerro Tahuasñuño**



## FICHA TÉCNICA

**Ubicación:** Comunidad de Vilavilani, distrito de Palca, provincia de Tacna y departamento de Tacna

**Categoría:** Manifestaciones culturales

**Tipo:** Sitios arqueológicos

**Sub tipo:** Camino y apacheta

## OTROS DATOS DE INTERÉS

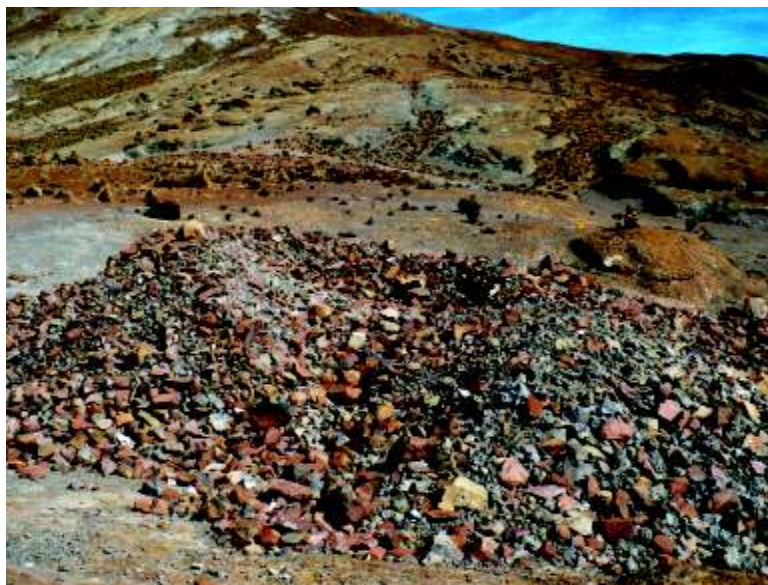
**Altitud:** 4 320 m.s.n.m.

**Distancia desde Tacna:** 85, 64 Km.

**Distancia desde Vilavilani:** 17 Km.



Si siguiendo la vía aludida nos conducirá hacia el campamento de Minsur y luego a la boca del túnel donde sale las aguas del río Uchusuma hacia la quebrada de Vilavilani; luego de cruzar territorio chileno. En este espacio está el sitio de Marchan con recintos de piedras probablemente de la época republicana temprana, dispersos en un área de 4 mil m<sup>2</sup>.



## APACHETAS

Hay tres apachetas relacionadas con el camino de indudable filiación Inca; lamentablemente destruidas en parte por los buscadores de tesoros

Destaca la de mayor dimensión y altura ( 9,50 m, 8 m y 1,50 m de altura), pero no conserva su forma original, debido a que presenta una oquedad en la parte media producto de los buscadores de tesoros. La contigua, ostenta en el lado oeste dos ofrendas de animales, de los que hoy solo observamos sus huesos, como testimonio de la reverencia hacia estos montículos sacros de piedras, no sólo durante la época prehispánica sino también en la actualidad. A partir de aquí podemos observar, en territorio chileno, las montañas y volcanes como el Tacora y por ende el paisaje altoandino.



ofrendas



ofrendas



túnel del uchusuma



### FICHA TÉCNICA

**Ubicación:** Comunidad de Vilavilani, distrito de Palca, provincia de Tacna y departamento de Tacna

**Categoría:** Manifestaciones culturales

**Tipo:** Arquitectura y espacios urbanos

**Sub tipo:** Tambo



### OTROS DATOS DE INTERÉS

**Altitud:** 4 249 m.s.n.m.

**Distancia desde Tacna:** 88 Km.

**Distancia desde Vilavilani:** 18.70 Km.

Luego de las apachetas, siguiendo el circuito en dirección este, encontraremos los tambos de El Fango de la época Colonial, a la vera de la vía.

El más antiguo presenta cerca de diecisiete cuartos de piedra semihundidos, de poca altura (hasta 1,40 m de altura), que han estado techados con paja; además de un horno dentro del conjunto.



El otro, también de la misma época, quizá más tardío, está levantado con tapial sobre bases de piedras, con cinco habitaciones orientadas de este a oeste; ocasionalmente con patillas de piedras que servían de asientos. La más grande estaba destinada para la pulpería.



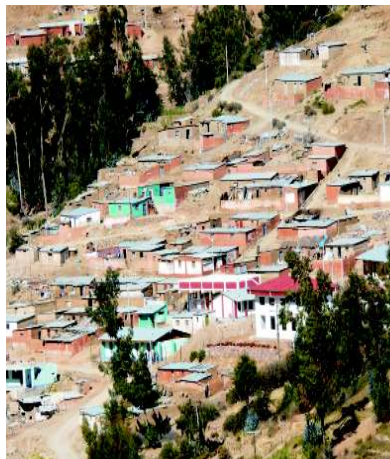
### FICHA TÉCNICA

**Ubicación:** Comunidad de Vilavilani, distrito de Palca, provincia de Tacna y departamento de Tacna

**Categoría:** Manifestaciones culturales

**Tipo:** Pueblos, sitios arqueológicos

**Sub tipo:** Pueblos históricos y tradicionales



### OTROS DATOS DE INTERÉS

**Altitud:** 3 490 m.s.n.m.

**Distancia desde Tacna:** 85 Km.

Vilavilani proviene de la palabra aymara vila vila que significa sangre sangre; nombre dado por el color rojo de los cerros que circundan Vilavilani. Su fundación dataría del año 1909, fecha en que su capilla fue bendecida por el presbítero Francisco Quiroz, a las 6 de la tarde del 13 de septiembre, víspera de la fiesta del Señor de Exaltación, patrono de la comunidad. Aparece como comunidad el 15 de noviembre de 1965 y como Centro Poblado Menor el 10 de diciembre de 1996. Sin embargo su historia comienza hace diez mil años, con la llegada de cazadores recolectores hacia las cuevas de Vilavilani, dejando como testimonio su arte rupestre, una de las manifestaciones más importantes de Tacna, en su género.





## FIESTAS Y TRADICIONES

Entre las fiestas religiosas están entre las más importantes la del Señor de Exaltación, patrono de la comunidad, llamado también Señor de Locumba (14 de septiembre), y la Santísima Cruz (mayo). Entre las fiestas costumbristas se tiene los carnavales (febrero o marzo) que se celebran durante una semana. No menos importante es la fiesta de aniversario de la comunidad de Vilavilani, el 15 de noviembre.

Dentro de la culinaria local destaca el cuy chactado, el picante de huata, el choclo con queso y la humita; y entre las bebidas la chicha de maíz.

## LUGARES DE INTERÉS TURÍSTICO

Vilavilani ofrece al visitante el repositorio de arte rupestre más importante del Sur del Perú, representado en más de 30 abrigos; además de otros testimonios arqueológicos; en medio de un paisaje típicamente interandino.

### Pinturas rupestres de Gentilar y Plaza

Cerca al pueblo de Vilavilani, a unos 500 metros o algo más valle arriba, se tiene tres abrigos con representaciones de camélidos en movimiento y hombres pintados en rojo, correspondientes al periodo Arcaico (seis mil años de antigüedad) y posterior.





### LA CHULLPA

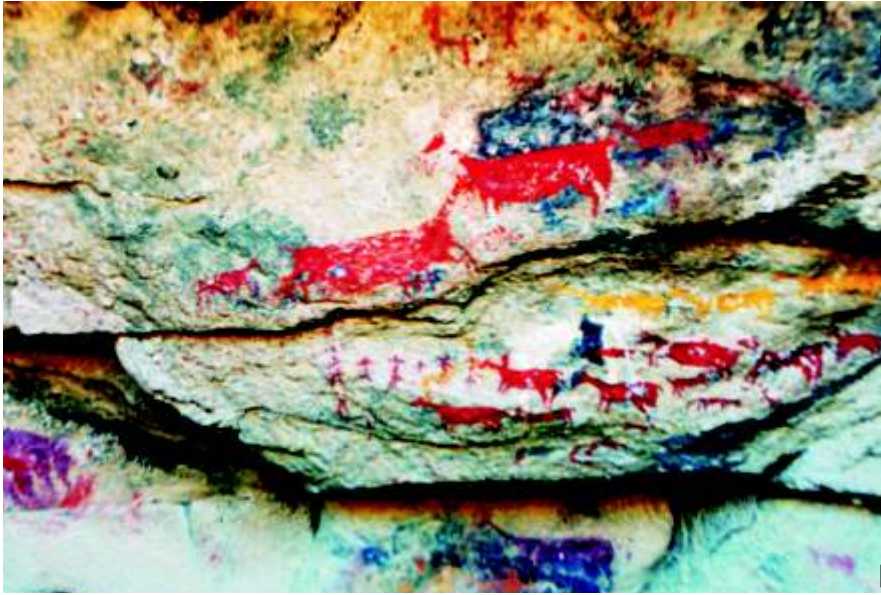
A un kilómetro del pueblo de Vilavilani, siguiendo la trocha carrozable en dirección este, está una chullpa de sección circular en la ladera del cerro que lleva el mismo nombre. El muro de protección es de adobes y la cámara funeraria de piedras unidas con arcilla, con el acceso orientado al este. Tiene 2,35 m de altura y 2,20 m de diámetro. Se encuentra en mal estado de conservación.

La Chullpa, correspondería a la tumba de un señor que vivió en el área durante el periodo Desarrollos Regionales Tardíos (1200 a 1450 d.C.).

### PINTURAS RUPESTRES DE TITINE

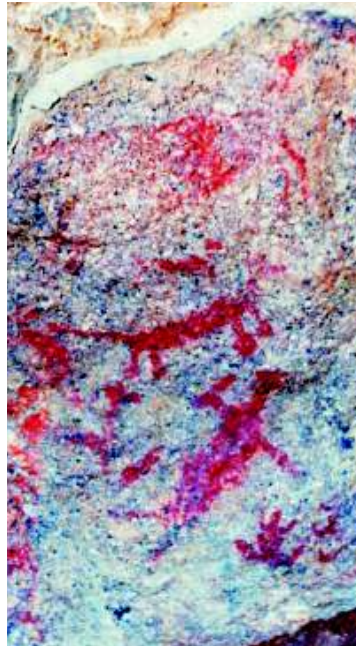
Queda a unos diez kilómetros de Vilavilani, en dirección noroeste. Titine presenta un abrigo con cincuenta figuras dispuestas en un panel de 1,86 m por 1,10 m, donde se puede observar semicírculos, una flecha quebrada, puntos, representaciones de hombres, un cérvido, zorros, perros y guanacos generalmente en actitudes dinámicas, formando manadas al galope. Los colores empleados son tres: el rojo con variados matices, el negro y el amarillo, de origen mineral.





### **PINTURAS RUPESTRES DE SARAYA**

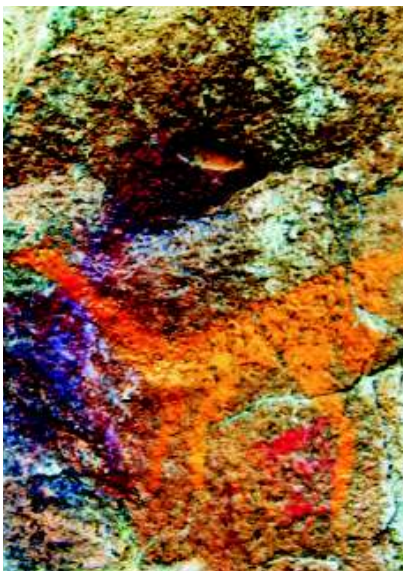
En una quebrada contigua a la de Titine, denominada Saraya, existen dos abrigos con pinturas rupestres. El primero tiene hombres en posición de frente con las extremidades abiertas, uno de ellos portando una maza; de igual modo hay un ovo concéntrico y camélidos en actitud de carrera. El segundo presenta camélidos probablemente guanacos, en actitudes de carrera; el de adelante, de mayores dimensiones, sugiere ser el macho; cuya antigüedad se presume entre los ocho mil y cuatro mil años de antigüedad. Están pintados de color rojo, ocasionalmente de amarillo.





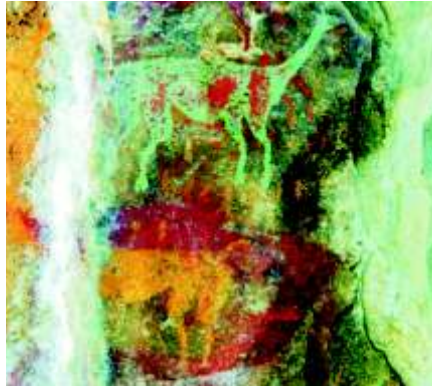
### **PINTURAS RUPESTRES DE LLANTO**

Se llega a quebrada de Llanto, en 30 minutos, siguiendo un camino peatonal que se inicia en el pueblo de Vilavilani. Presenta cuatro abrigos con pinturas rupestres de hombres, cérvidos, un probable caballo salvaje que vivió hace diez mil años, y camélidos, ocasionalmente superpuestos; en actitudes dinámicas, pintados de color rojo, negro o amarillo. Se estima una antigüedad de ocho mil años antes de Cristo, para las más antiguas.



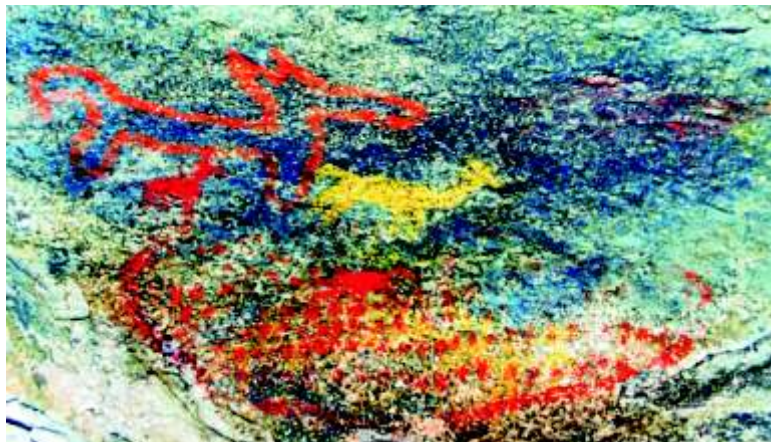
## PINTURAS RUPESTRES DE CANASTON

Para llegar hacia las pinturas rupestres de Canastón hay que realizar una caminata de cinco horas (ida y vuelta) aproximadamente; pero además podremos observar otras manifestaciones parietales en las quebradas: Honda, Macle y Corral.

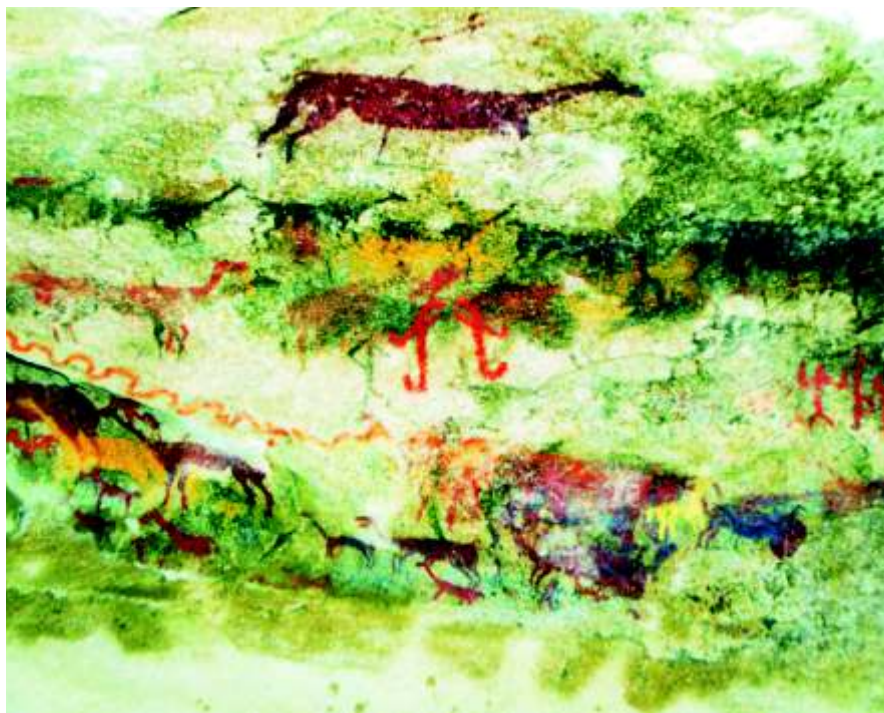


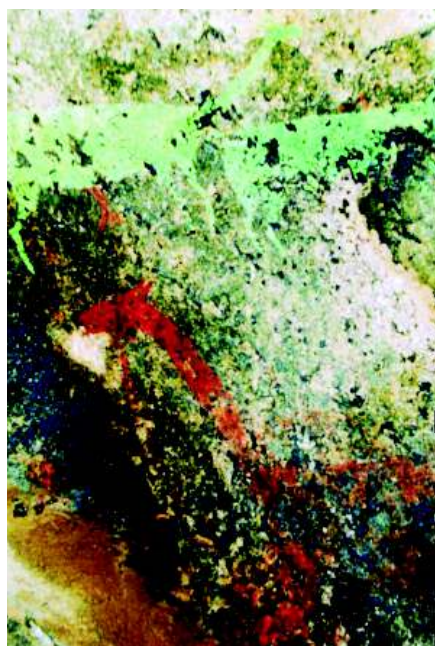
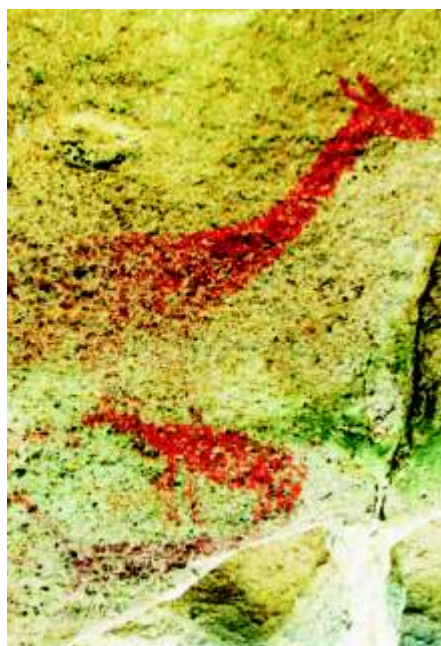
La quebrada de Canastón, una de las estaciones rupestres más importantes de la región de Tacna, tiene nueve refugios con arte parietal; con una antigüedad entre los 8500 y 3000 a.C. Consisten en representaciones de hombres, animales (guanacos, zorros) en actitudes dinámicas y signos (ovos, círculos, cruces, meandros, entre otros).





Predomina la escena de caza: guanacos en actitud galopante, algunos con flechas en el lomo, rodeados o acosados por hombres; llegando a conformar ocasionalmente paneles hasta de tres metros de longitud. Las figuras han sido realizadas mediante las técnicas: tinta plana, contorno lineal y tamponado. Los colores empleados son siete: negro, rojo, amarillo, verde, marrón, naranja y blanco.





## FICHA TÉCNICA

**Ubicación:** Comunidad de Vilavilani, distrito de Palca, provincia de Tacna y departamento de Tacna

**Categoría:** Manifestaciones culturales

**Tipo:** Pueblos

Sitios arqueológicos

**Sub tipo:** Pueblos históricos y tradicionales.

Pintura rupestre



## OTROS DATOS DE INTERÉS

**Altitud:** 3 450 m.s.n.m.

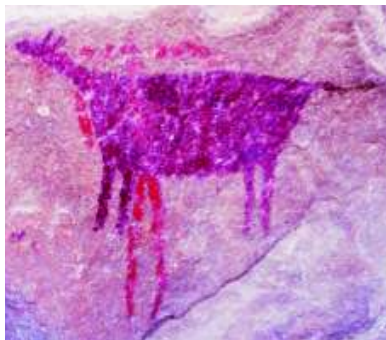
**Distancia desde Tacna:** 97 Km.

Charipujo, es un antiguo asentamiento con antecedentes prehispánicos, ubicado en la quebrada de Viñani, comprensión de la comunidad de Vilavilani/Charipujo. Durante la época Colonial, cerca a Charipujo, pasaba un camino utilizado para el transporte del mineral que venía desde Potosí, seguía por Viñani, Tacna y finalmente a Arica. Algunos conoedores de esta vía indican que pasaba por Putre, y vieron en la parte baja de la quebrada de Viñani mineral a la vera del camino..



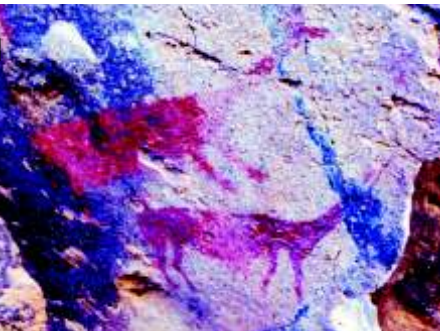


Durante la República había un buen número de familias dedicadas a la agricultura y un centro educativo; sin embargo, en los últimos años se ha ido despoblando por la falta de agua; de modo que en el censo de 1993 se registra 10 habitantes y tres viviendas. En la actualidad vive solo una familia.



## ARTE RUPESTRE

Charipujo ofrece al visitante refugios con arte rupestre muy importantes. Solo al que le gusta cabalgar o al amante de caminatas largas en terrenos abruptos, puede llegar al sitio haciendo uso del camino peatonal que se inicia en el pueblo de Vilavilani; para lo cual necesitará cuatro horas, a pie para llegar al caserío. Allí se puede observar los abrigos de Vizcachune, Cacane, Quelane, Segevilque y Taypiguaya, con figuras de hombres, venados, camélidos, zorros, suris y signos, pintados en rojo, negro, amarillo y blanco; siendo la escena más representativa la caza de camélidos. La antigüedad se estima entre los siete mil y los mil años antes de Cristo.



### QUEELANE

En la quebrada de Quelane se observa un grupo de abrigos, pero sólo uno presenta arte rupestre, distribuido en tres paneles.

La temática se orienta a dos escenas de cazas y a un grupo de hombres; pintados en rojo.

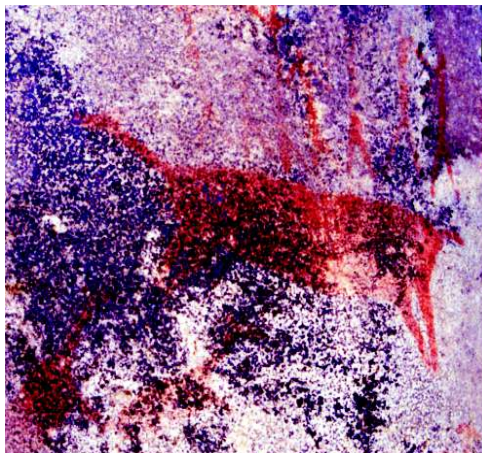


### CACANE

En la quebrada de Cacane se han ubicado cuatro abrigos con arte rupestre y evidencias de ocupación en el piso. Los motivos representados son: figuras humanas esquematizadas dispuestas en hilera, camélidos estáticos o en actitudes dinámicas, un zorro, suris; y circunstancialmente una escena de caza de guanacos a ojeo, conformada por veinticinco hombres que rodean de cerca a tres camélidos. Los colores empleados son el rojo, amarillo y negro.

## SEGEVILQUE

En la quebrada de Segevilque hay un abrigo con representaciones de hombres esquematizados, camélidos en movimiento y signos: rayitas verticales unidas por una línea más o menos horizontal, vírgulas, diseños cruciformes y en forma de «U» o «A», una flecha, líneas curvas y un dibujo parecido a una escalera; pintados en rojo y amarillo.



## TAYPIGUAYA

En un abrigo de la quebrada Taypiguaya (4027 m.s.n.m.) Se observa pinturas rupestres distribuidas en cuatro grupos, en una longitud aproximada de siete metros. Son figuras pequeñas de carácter naturalista que representan hombres en posición de frente, esquematizados, danzando o cogiendo objetos que sugieren lanzas y a veces arcos; igualmente, camélidos en actitud de carrera dispuestos en diversos planos y direcciones, asociados a cérvidos, zorros, signos y gráficos en forma de escalera o vallas. Llama la atención un hombre de cuerpo y extremidades largas, en posición de frente, similar a los hombres representados en la cueva Tal-1 de Toquepala. La antigüedad se estima entre los siete mil y dos mil años antes de Cristo. Los colores empleados son el: rojo, amarillo y blanco.

