



Australian Government

澳大利亚政府

## 联合协调中心

### MH370 搜寻工作进展情况更新

2015 年 5 月 27 日

本报告旨在提供有关搜寻 MH370 工作进展情况的定期更新。我们的工作将继续全面并有条理的进行，所以有时每周搜寻进度似乎缓慢。请相信搜寻工作仍在持续，我们的目的是尽快找到 MH370。

#### 本周主要进展

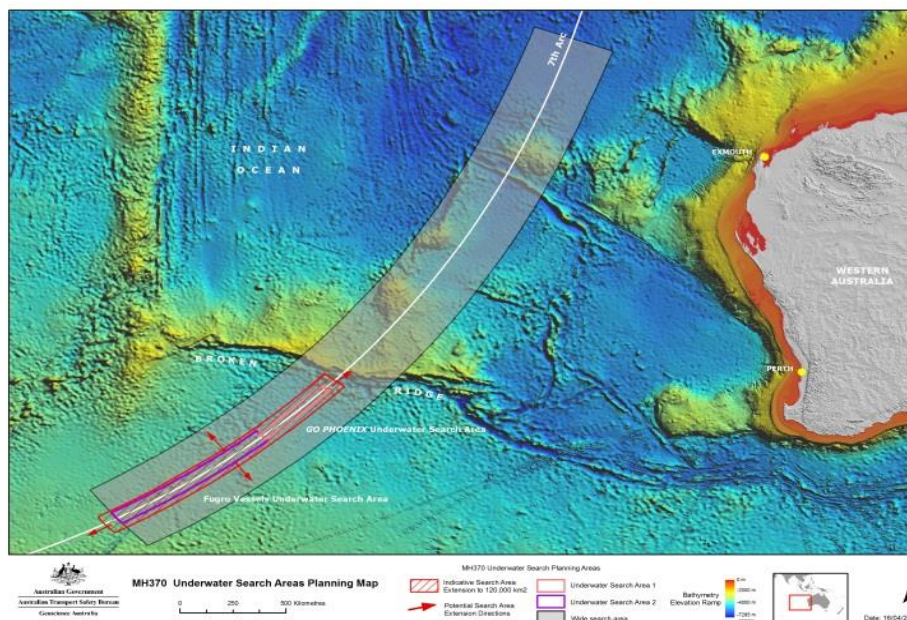
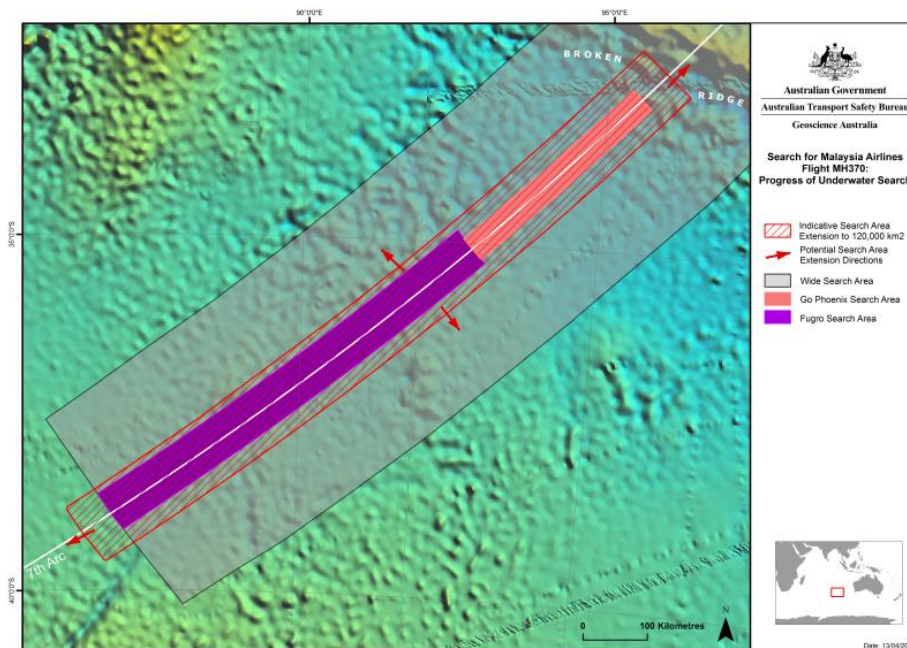
- *凤凰行号*于 5 月 21 日离开弗里曼特尔(Fremantle)，26 日返回搜索海区。在完成目前搜索任务后，*凤凰行号*将停止搜索行动，预计将前往新加坡中转。
- *辉固发现号*5 月 22 日返回搜索海区，目前在海区进行搜索作业。
- *辉固赤道号*5 月 21 日离开弗里曼特尔(Fremantle)。该船预计 5 月 28 日到达搜索海区。

#### 水下搜索

4 月份已经宣布，搜索面积已经扩展，超出原有的 6 万平方公里，全部搜寻范围将达到 12 万平方公里。专家们认为飞机最有可能位于 12 万平方公里搜索海区内。根据现有的资料，不可能在已确定的 12 万平方公里范围之外，再制定出优先搜索海区。

搜索计划现已覆盖整个 12 万平方公里，并且为了在冬季期间能够持续搜索，计划作出了调整，以确保海区得到高效和尽可能有效的搜索。在未来数周，搜索作业将集中在南部，以尽量利用该地区最后的较好的天气。搜索人员的安全，一如既往，仍然至为重要。将根据作业情况安排船只和设备的利用，尤其是在冬季期间。

迄今为止，已经搜索了超过 48000 平方公里的海区面积。



搜索战略工作组对失联马航 MH370 有关证据的持续分析，可能会对搜索范围作进一步的调整。

如果发现了飞机并可抵及，澳大利亚，马来西亚和中华人民共和国各有关部长同意展开打捞作业，包括保存所有必要的事故调查证据。

## 天气

天气情况将继续恶化，将影响即将到来的寒冷月份的搜索作业。

联合协调中心

网站: [www.jacc.gov.au](http://www.jacc.gov.au)