



**BCIL NIVELL-B****AEAP****DESCRIPCIÓ :**

Basílica de planta rectangular de tres naus. Està composta per un cancell obert a la façana a través de tres arcs, dues torres a banda i banda, nau principal de més de 10 metres d'amplada, dues naus laterals d'uns 3 metres, creuer amb cúpula, altar major amb presbiteri, campanar i capella lateral coberta a partir d'una llanterna.

Està ubicada on hi va haver una església preromànica, consagrada a Sant Feliu, de la qual no queda cap resta. L'església actual s'originà a finals del segle XVII i des de llavors s'han succeït contínues reformes que han donat, al conjunt, la imatge actual.

La façana està orientada a l'oest i presenta una part central coronada per un frontó triangular. Té dues torres de planta rectangular als laterals, amb coberta a quatre aigües, apuntada i amb teules vidriades policromes. El parament de la façana és, en general, pintat de color blanc, i les obertures, perfilades de pedra, presenten esgrafiats de temes vegetals molt detallistes, al seus contorns, de color marró. Donen una imatge molt rica a la façana i ajuden a trencar la estaticitat dels seus murs. L'accés a l'atri es produeix pels tres arcs esmentats, els quals són de mig punt, el central de dimensions més grans. Sobre seu apareix un òcul de vuit costats convexes, que té un vitrall policrom que representa l'anunciació a la Verge. Les torres tenen, cada una en el tronc, dues finestres d'arc de mig punt i rebranques de pilastra. Les finestres dels caps, però, es converteixen en unes finestres geminades d'estil renaixentista, les quals apareixen en tres dels quatre costats de les torres.

Les tres naus es desenvolupen al llarg de tres trams entre l'atri i el creuer, amb volta d'aresta. Per l'exterior, estan cobertes amb teula àrab, a dues vessants la central, i les laterals a més baixa altura amb una sola vessant. En l'interior d'aquestes naus s'ubiquen les capelles del sant Crist, de la Immaculada i dels Dolors, i es cobreixen per unes voltes que es comuniquen entre elles. El cor se situa en forma d'altell elevat sobre la primera crugia de la nau principal i acull un gran orgue. El creuer s'eleva gràcies a una cúpula en forma de casquet esfèric sobre petxines, amb frescos de Joan Rifà i Benet. La seva teulada exterior és a quatre aigües.

Els braços del creuer són asimètrics; a la banda nord tenim la capella de sant Fortià i al sud s'aprofundeix per l'ampliació de 1911, en què l'arquitecte Josep Maria Coll i Bacardí va projectar la Capella fonda del Santíssim, la qual es desenvolupa en el lateral sud i es corona amb una llanterna de cimbori cilíndric amb finestres el·líptiques i coberta amb una cúpula de teula vidriada de colors terrossos, amb les peces col·locades a mode d'escames. Per la seva banda oest, la façana dona a la plaça de la Vila i presenta un frontó de perfil neobarroc i un òcul circular amb un vitrall octopartit en radis i amb imatges policromes a cada una de les seves divisions. A la banda dreta de la façana apareix una franja vertical que inclou un pas i una filera, al damunt, d'obertures ovulades. Està acompanyada d'una banda vertical que ressegueix la filera amb unes pedres regularitzades que inclouen un ritme de peces quadrades amb una creu al centre. També apareix un sòcol molt regular d'aparell de pedra ornamental.

En el presbiteri tenim l'altar major, cobert per un baldaquí que fou projectat per Josep Maria Pericas, juntament amb una pica baptismal i una beneitera. Al fons del presbiteri hi ha una renglera de seients.



**BCIL NIVELL-B****AEAP**

A la banda sud hi ha la sagristia, i a nord, l'entrada a la base de la torre del campanar. Aquesta és de planta quadrada amb xamfrà, la qual cosa la fa octogonal i dividida en quatre parts en altura. La primera és la base, la qual arrenca en planta quadrada; la segona part és un cos de planta octogonal, gairebé opac, pintat de color blanc i amb cadenes cantoneres de pedra de reforç; la tercera part és de carreus de pedra vistos i conté les campanes i un rellotge a cada punt cardinal; el quart i últim pis serveix de mirador i està cobert per una teulada vidriada en fletxa a vuit vessants i coronada per un penell.

**EVOLUCIÓ D'USOS:****Original:**

Parròquia, centre de culte catòlic i cementiri.

**Actual:**

Parròquia, centre de culte catòlic.

**ESTAT DE CONSERVACIÓ:**

Bo; ha estat restaurada l'any 2001. Només presenta brutícia, a causa de la pol·lució, en el campanar i en altres parts, en menor importància.

**VALORACIÓ:**

Es pot dir que és un dels elements més importants del patrimoni arquitectònic de Torelló per tres raons: per ser la seu parroquial de la població; per la història que porta implícitament des dels seus orígens al segle IX i per les diferents intervencions que s'hi han succeït de diferents artistes, tant arquitectes com escultors i pintors, que han ajudat a enriquir el conjunt.

**DADES HISTÒRIQUES:**

L'Església de Sant Feliu és una de les tres parròquies històriques del terme de Torelló; les esglésies de Sant Vicenç i Sant Pere, amb les respectives parròquies, passaren a formar part de sengles municipis amb la segregació de 1623 duta a terme pel marquès de Aitona, successor de la casa Cabrera a favor de Miquel Joan de Granollacs.

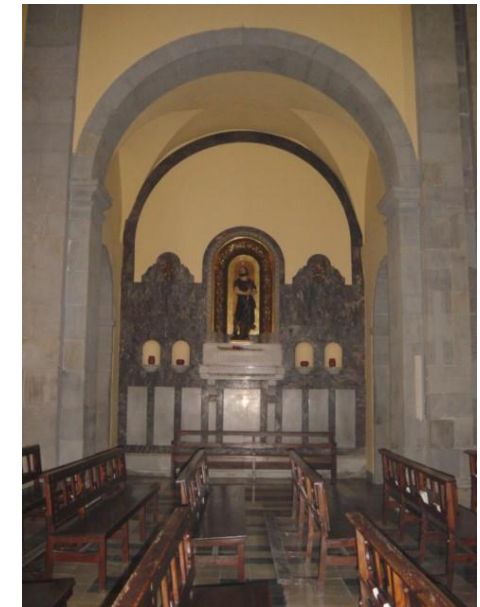
Actualment, el terme de Torelló també compta amb la parròquia de Montserrat, molt lligada a la creació del barri a principis dels anys seixanta.

Els historiadors Parassols i Solà parlen del temple preromànic dedicat al màrtir gironí sant Feliu, que fou llançat al mar lligat a una roda de molí en temps de les persecucions decretades per Dioclecià i Maximià l'any 284.

El temple primitiu, possiblement de l'any 881, tenia una nau amb volta de canó i tres absis arrencats o afrontats (Solà i Parassols discrepen en aquest punt). L'altar central, dedicat a sant Feliu; el de Sant Joan Baptista a la dreta i el de Santa Maria l'antiga a l'esquerra, eren ubicats als absis laterals. El temple estava orientat a llevant i tenia cloquer acabat amb merlets. Tenia unes dimensions més reduïdes que l'actual i un cementiri a la sagrera, espai de trenta passes al voltant del temple. No queda cap vestigi d'aquest temple actualment.

L'any 1480 s'endegà una reforma obligada pels danys causats per un terratrèmol i les malvestats de les lluites entre nyerros i cadells. S'enderrocà l'absis i s'allargà el temple per la part de llevant. Es van fer noves capelles i altars, novament consagrats pel canvi d'ubicació.

La segona reforma d'importància acabà de desdibuixar l'antic temple.



## BCIL NIVELL-B

## AEAP

núm. d'ordre

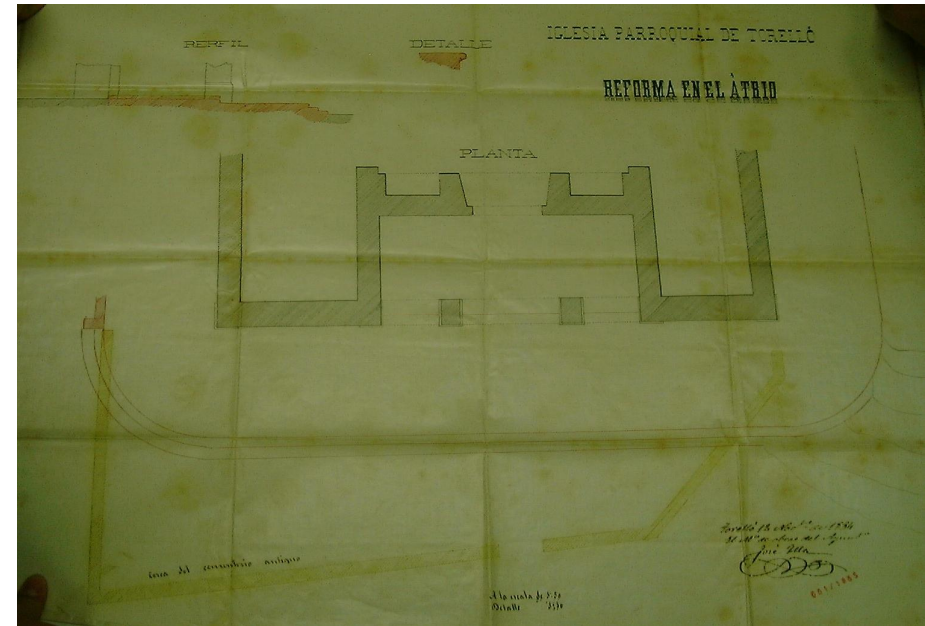
L'any 1530, el mestre d'obres Joan Xapó, de Vic, el mateix que va fer la gran reforma del temple romànic de Malla el 1543, allargà la nau per ponent i construí un arc al centre per assegurar la volta. L'any 1531 s'obrirà la façana i s'hi afegí un altre arc. Quatre capelles laterals s'obriren aleshores segons Parassols. Solà transcriu els documents de l'Arxiu Parroquial, on es pot constatar que Xapó construí dos arcs de pedra picada i pedra tosca amb volta grassa als llocs de Sant Joan i de la Verge Maria, amb la construcció de dues capelles noves. El canonge vigatà Gabriel Gual va intervenir per dictaminar que l'obra era mal feta i Xapó va haver de refer la volta i altres obres defectuoses. Les obres costaren 50 lliures de la primera fase i 25 de la segona. La sentència arbitral decretà un descompte de 12 lliures per la feina mal feta.

El gremi de paraires impulsà la construcció de la capella de Sant Fortià l'any 1555, obra encarregada al mestre d'obres Guillem Vaxeres de Vic per 25 lliures. La família Codolosa finançà la capella del Sant Nom de Jesús l'any 1569. El gremi dels Elois dedicaren la seva capella a sant Eloi l'any 1574. No es finalitzà fins al 1594, després de diversos projectes i actuacions. Feliu Puigdesalit i Guillem Parrella impulsaren l'últim projecte. El 1596, Bartomeu Feu, pubill de Puigrubí, i Gabriel Riera, impulsaren una nova capella, la Capella del Roser, impulsada després de desvincular-se de Sant Eloi. Són d'aquest temps les capelles del Sant Crist i de Sant Isidre. L'any 1598 es cobreix la nau i les noves capelles amb dos milers de teules, comprades a Gabriel Vilardell de Sant Vicenç, a 15 sous la centena.

A principis del segle XVII, entre 1603 i 1624, es féu el cor a l'entrada del temple amb les 150 lliures donades per Llorença, propietària del mas Reig. L'any 1642 es va haver de reparar la volta del temple.

Els altars de l'església han anat canviant amb el pas del temps. L'altar Major tenia una taula gòtica amb imatges pintades, segons una descripció de 1438. Aquest fou substituït l'any 1583 per un retaule de fusta fet per Bernadí Toy, de Vic, i pintat per Pere Pau Camps, de Barcelona. L'escultor i el pintor cobren 70 i 136 lliures respectivament. El de Santa Maria està documentat des de 1229, amb la seva imatge de fusta d'estil romànic. Aquesta imatge va patir múltiples transformacions fins que la restauració feta per mossèn Canadell després de la Guerra Civil descobrí que era romànica. El de Sant Joan tenia un retaule de 1522 pintat per Joan Gascó. El de Sant Fortià tingué un retaule esculpit per Domènec Casamira, de Ripoll, l'any 1618. Va seguir com a model el retaule de la Verge del monestir de Ripoll. Les relíquies del Sant, arribades a finals del segle XIII, es guarden en aquest altar. L'altar del Crucifix i Sant Sepulcre fou esculpit per Joan Font i daurat per Rafael Andreu, tots dos vigatans, l'any 1578. El de Sant Eloi té un retaule de 1604 pintat per Joan Pau Camps i un guadamassil pagat per Jacint Parrella l'any 1691. El del Roser el daurà Pere Pau Camps l'any 1604.

La visita canònica de 1672 decretà un estat ruïnós del temple, desproporcionat de dimensions i alçària, de gustos totalment variats i sense cap condició estètica. Mossèn Esteve Calm encarregà a Josep Ferrer, conegut per Fra Josep de la Concepció, el nou projecte. Autor d'obres de renom com el campanar de Vilanova i la Geltrú, el temple de Tàrraga o la capella de Sant Oleguer, a la Seu de Barcelona, Josep de



003

## BCIL NIVELL-B

## AEAP

la Concepció, tot i pertànyer a l'època barroca, seguí els canons vitruvians, tractat teòric d'arquitectura escrit el segle I aC per Vitruvi Pol·lió, descobert en el curs del Renaixement. També fou famós per la escrupolositat en restaurar obres gòtiques i conegut amb el sobrenom de *El Tracista*.

En un document transcrit pel doctor Solà ens confirma que Fra Josep de la Concepció cobrà cinc dobles per haver traçat l'església i haver entregat la traça en pergamí a la Parròquia. També cobrà 27 lliures i 10 sous per les vingudes fetes per reconèixer l'obra.

El finançament d'aquesta gran obra es féu a través de la imposició voluntària del trentè sobre els grans d'espiga collits en el terme. Entre 1673 i 1705 la recaptació la feren Jeroni Ferrer, Josep i Jacint Parrella, Feliu i Francesc Reverter, clavariats durant aquests anys. A més del trentè, s'hagué de fer front als allotjaments de guerra (Guerra dels Barretines, 1682).

El material emprat vingué de Folgueroles, de l'Espona, de l'Escanera i de Roda.

L'obra es beneí parcialment l'any 1688; quedava per construir el creuer, les capelles laterals i el campanar. La Capella del Sant Crist passà a ocupar la Capella Fonda. Els Parrella obren una Capella a sant Miquel amb retaule barroc. El campanar nou s'inicia l'any 1676 i s'acaba el 1697; els terrenys pertanyien a Bernat Vinyes Codolosa.

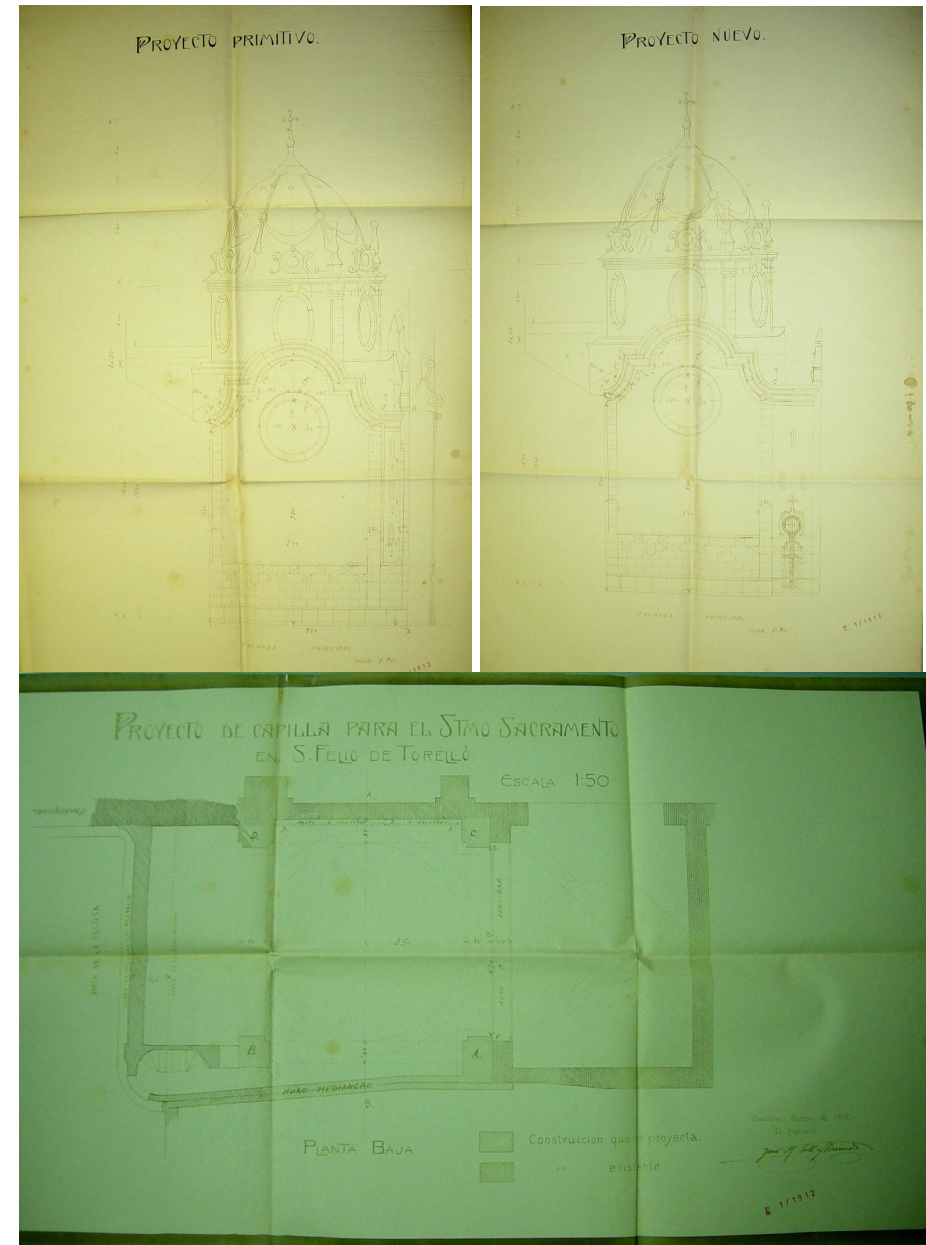
L'escultor domiciliat a Vic i d'ascendència torellonca Pau Costa, considerat el millor escultor barroc de Catalunya i autor del retaule de la parròquia d'Arenys de Mar, rebé l'encàrrec de fer dos retaules per a l'església de Sant Feliu. L'any 1692 ja havia acabat el retaule de Sant Antoni i el 1705 signà un contracte amb el notari Francesc Reverter per fer el retaule de Sant Feliu i les extensions amb bancs d'alts respatlles. La fusta de trèmol va ser utilitzada per l'escultor. L'any 1755 el retaule és daurat per Ambrós Colobran.

Dues noves capelles són obertes l'any 1748, una a cada braç del creuer, dedicades a la Santíssima Reserva i a sant Fortià. Entre 1753 i 1774 s'hi fa la Capella de Sant Fortià amb un retaule esculpit per Carles Morató, principal escultor barroc vigatà. La rosassa del cor i dos finestrals són obra del francès Pau Durban. Les baranes del cor van ser tornejades per Jaume Vilar i el seu ajudant Antoni Noguer. Entre 1761 i 1773 s'hi va fer el cancell. La cúpula del creuer s'acabà entre 1768 i 1769.

La parroquia rebé del Consell d'Estat el dret d'asil l'any 1773.

Durant el segle XIX es feren les dues trones (1819-1830), s'obriren les capelles laterals, 1825; es col·locaren rajoles de València al campanar el 1828; s'instal·là el retaule de la Capella Fonda, fet pel daurador vigatà Bernat Solà l'any 1830; es féu un nou retaule per a sant Josep, 1851, daurat l'any 1864 pel daurador vigatà Pau Ponti; es reparà el campanar l'any 1863 després de la caiguda d'un llamp; es pavimentà el temple amb pedra de Folgueroles l'any 1873; es reformà l'atri l'any 1884 segons projecte del mestre d'obres Josep Ylla i d'estil neoclàssic, i s'estucaren els murs l'any 1893.

A finals del segle XIX es va decidir fer la façana nova. Carles Morató construí la fornícula de sant Feliu en pedra blanca. Al damunt s'hi féu una rosassa vuitavada i els laterals es deixaren per construir-hi dues torres.



## BCIL NIVELL-B

## AEAP

núm. d'ordre

El 1904, amb l'ajut del notari barceloní Joaquim Pujol, d'ascendència torellonenca, s'encarregà l'arquitecte Josep Maria Coll i Bacardí. Aquest acabà les torres en forma apuntada i teules esmaltades de color verd i groc, cobrì de columnes i cornissaments la part central de la façana i la rematà amb un frontó triangular coronat amb una creu. El contractista d'obres fou en Pere Domènech; el picapedrer fou en Mateu Galí; el fuster Feliu Canadell; el llaurer Fortià Bofill i el teuler Josep Benito. L'obra s'acabà de finançar amb una subscripció entre les famílies benestants de la vila.

A les fornícules laterals hi foren col·locats sant Fortià (1921), a l'esquerra, i sant Isidre (1916), a la dreta. L'industrial torner Fortià Pujol Codinachs en finançà la primera, esculpida amb pedra de Múrcia per Camps i Arnau i segons dibuix de Josep Maria Pericas (beneïda l'any 1921). El bisbe Torras i Bages despesà la de sant Isidre.

La Capella Fonda o Capella del Santíssim Sagrament fou engrandida segons un projecte de Josep Maria Coll i Bacardí l'any 1911. L'ompliació es faria ocupant la casa de les Ànimes. La cúpula i el lluernari estan en plena harmonia amb la façana modernista. La rajola exterior, teules esmaltades de color taronja i groc, segueix la mateixa línia estètica de la façana. L'obra es beneï l'any 1916.

Durant la Guerra Civil (1936-1939), el temple sofrí una desfiguració notable; l'anticlericalisme revolucionari, present entre la població de Torelló, impulsà la reutilització del temple; es convertí en mercat, després en garatge de vehicles de l'exèrcit republicà i en menjador per a refugiats. Això comportà la destrucció i crema dels retaules barrocs, de l'orgue i del cor. La decoració exterior quedà malmesa i la part posterior, oberta per a circulació dels vehicles, s'hagué de tornar a construir.

Acabada la guerra, començà la lenta redecoració del temple. L'any 1941, Lluís Masriera i Rosés (Barcelona 1872-1954) va pintar el Sant Sopar de la capella Fonda. Masriera fou un destacat pintor que, partint del realisme, va esdevenir un mestre de l'Art Nouveau. L'escultor Josep M. Camps i Arnau (Sarrià- Barcelona 1879-1968) va esculpir diverses imatges projectades per l'arquitecte J. M. Pericas.

Les obres del presbiteri, del cor, amb carreus de pedra i ferro forjat, i la pavimentació amb mosaic blanc i negre, es van acabar pels volts de 1946.

Els frescos de l'Altar Major, de Jaume Casas Sargatal, eren de 1956; van ser substituïts pocs anys després pels del pintor torellonenc Joan Rifà i Benet, que també va decorar la capella del Sant Crist, la capella de la Immaculada, la capella dels Dolors i la cúpula central del creuer. La capella dels Dolors va ser parcialment enderrocada uns anys més tard.

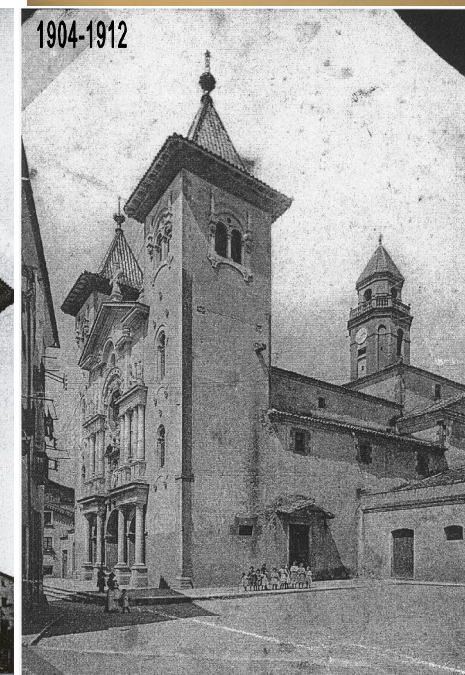
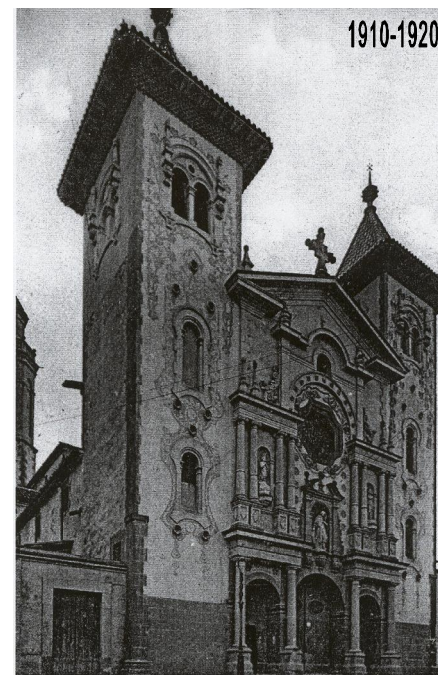
Josep M. Pericas, que era l'arquitecte diocesà, projectà el baldaquí de l'Altar Major pels volts de 1953, acabat al anys seixanta; uns anys abans, el 1948, ja havia dissenyat la pica baptismal i la pica beneitera, fabricades per la firma Butsems.

Els darrers anys el temple no ha sofert intervencions remarcables; en destaca la commemoració del 300 aniversari del campanar i la neteja duta a terme l'any 2001.



**BCIL NIVELL-B****AEAP****BIBLIOGRAFIA:**

- Gràfica:**
- AJUNTAMENT DE TORELLÓ, *Revisió del Pla General d'Ordenació Urbana*. Estructura i Usos del Sòl Urbà i Urbanitzable, E. 1:4.000, i plànols sobre el Conjunt Històric, E. 1: E:250. Torelló 1999.
  - AMT, Llicències d'Obres
  - MOLERA I CLOTA, SANTI, *L'Abans*. 2001-2002.
- Escrita:**
- Fitxa núm. 4 de Torelló, del Servei del Patrimoni Arquitectònic, Departament de Cultura i Mitjans de Comunicació de la Generalitat de Catalunya, 1982.
  - Fitxa TR-5 IPCE, Inventari de Protecció del Patrimoni Cultural Europeu, de l'Arxiu Històric d'Urbanisme, Arquitectura i Disseny del Col·legi Oficial d'Arquitectes de Catalunya, octubre 1981.
  - GONZÁLEZ, A.; LACUESTA, R.; LÓPEZ, A., *Com i per a qui restaurem. Objectius, mètodes i difusió de la restauració monumental. Església de Sant Vicenç de Malla*. Diputació de Barcelona, 1990, p. 39-52.
  - SOLÀ I MORETA, FORTIÀ, *Història de Torelló*. 2 Vol. 1947-48.
  - PUJOL I BASCO, RAMON, *Torelló 1931-1975*. 1993.
  - MOLERA I CLOTA, SANTI, *L'Abans*. 2001-2002. P. 487-499.

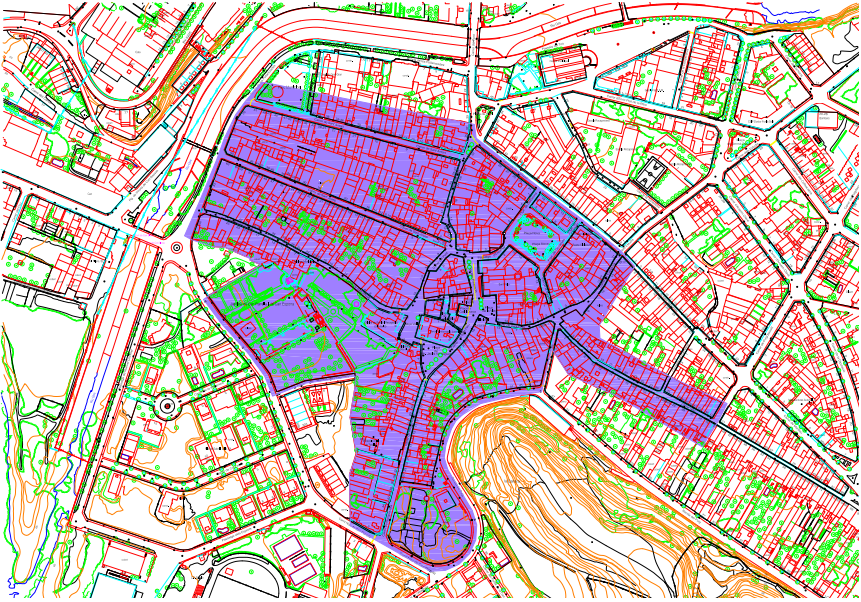






BCIL NIVELL-B

AEAP

AEAP		AREA D'EXPECTATIVA ARQUEOLÒGICA I PALEONTOLÒGICA	
	<b>DENOMINACIÓ:</b> Església parroquial de St. Feliu	<b>DESCRIPCIÓ:</b> Zona de possible jaciment arqueològic vinculat a l'entorn de la sagrera.	
	<b>SITUACIÓ:</b> Plaça de la Vila Nucli antic		
<b>DETERMINACIONS NORMATIVES:</b> <ul style="list-style-type: none"> <li>- Les finques incloses en les àrees d'expectativa arqueològica i/o paleontològica, es consideren afectades en tota la seva superfície i no únicament en la part edificada. (AEAP)</li> <li>- Abans de realitzar obres de moviments de terres, terraplenats o enderrocs s'haurà de presentar a l'Ajuntament un informe d'intervenció preventiva signat per un tècnic en arqueologia, d'acord amb el que preveu el decret 78/2002 de 5 de març, del Reglament de protecció del patrimoni arqueològic i paleontològic, publicat al DOGC el 13/03/2002</li> </ul>			

núm. d'ordre

**BCIL** NIVELL-B

**AEAP**

003