

ТУЛЬСКИЙ ОБЛАСТНОЙ ХУДОЖЕСТВЕННЫЙ МУЗЕЙ

БРЯНСКИЙ ОБЛАСТНОЙ ХУДОЖЕСТВЕННЫЙ МУЗЕЙНО-ВЫСТАВОЧНЫЙ ЦЕНТР

РЯЗАНСКИЙ ГОСУДАРСТВЕННЫЙ ОБЛАСТНОЙ ХУДОЖЕСТВЕННЫЙ МУЗЕЙ

КАЛУЖСКИЙ ОБЛАСТНОЙ ХУДОЖЕСТВЕННЫЙ МУЗЕЙ

ЛИПЕЦКИЙ ОБЛАСТНОЙ КРАЕВЕДЧЕСКИЙ МУЗЕЙ

МУРОМСКИЙ ИСТОРИКО-ХУДОЖЕСТВЕННЫЙ МУЗЕЙ

ОРЛОВСКИЙ МУЗЕЙ ИЗОБРАЗИТЕЛЬНЫХ ИСКУССТВ

ТАМБОВСКИЙ ОБЛАСТНОЙ КРАЕВЕДЧЕСКИЙ МУЗЕЙ

ТВЕРСКАЯ ОБЛАСТНАЯ КАРТИННАЯ ГАЛЕРЕЯ

КАТАЛОГ

арт казна



ГОСУДАРСТВЕННОЕ
УЧРЕЖДЕНИЕ КУЛЬТУРЫ
ТУЛЬСКОЙ ОБЛАСТИ
ОБЪЕДИНЕНИЕ
**ИСТОРИКО-
КРАЕВЕДЧЕСКИЙ
И ХУДОЖЕСТВЕННЫЙ
МУЗЕЙ**

**МИНИСТЕРСТВО КУЛЬТУРЫ
РОССИЙСКОЙ ФЕДЕРАЦИИ**

РЯЗАНСКАЯ ОБЛАСТНАЯ
ОБЩЕСТВЕННАЯ ОРГАНИЗАЦИЯ
**РОССИЙСКИЙ СОЮЗ
МОЛОДЕЖИ**

КАТАЛОГ ВЫСТАВКИ

арт

ТУЛА / 2013

казна

АРТ-Казна: Каталог выставки.—
Тула, 2013.—152 с., ил.

Выставка изобразительного искусства под названием «Арт-Казна» в Туле организована в рамках творческого проекта Министерства Культуры РФ и Рязанской областной общественной организации Российского Союза Молодежи в сфере изобразительного искусства—Художественные выставки «Из века в век переходя...». Этот замечательный проект реализуется на базе девяти музеев Центрального Федерального округа в следующих городах: Рязани, Муроме, Туле, Брянске, Липецке, Твери, Тамбове, Орле, Калуге. Выставка в Туле включает более 120 произведений живописи, графики, скульптуры, декоративно-прикладного искусства из коллекции Тульского областного художественного музея известных тульских художников разных поколений, начиная с 1960-х годов вплоть до наших дней. Эту обширную многоплановую экспозицию составляют произведения, выполненные на высоком профессиональном уровне, связанные с характерными темами, свойственными для Тульского края: «Пряничницы» А.Н. Калининкова, «Поле Куликово» В.В.Павлова и Ф.И.Ассорова, а также многочисленные пейзажи, портреты, жанровые композиции и натюрморты художников Е.С.Дрофина, Б.И.Вагина, Ю.В.Пузырева, Н.И.Ковтуновой, А.И.Пенькова, М.И.Батова.

Представляя творчество этих мастеров старшего поколения, невозможно не заметить главный стержень их художественных замыслов, неразрывную связь с современной действительностью и историческими событиями. Именно в 1960–1970-е годы в их творчестве рождаются значительные произведения, которыми участвуют они на крупнейших выставках нашей страны. Этот активный художественный процесс как нельзя лучше оцениваешь по прошествии значительного времени. Глубокое стремление осмыслить судьбы и характеры своих современников ярко выступает в творческих поисках художников А.Е.Новгородского, Ф.Н.Демина, М.И.Батова. Подлинная любовь к филимоновским мастерицам необычайно взволнованно и емко звучит в «Портрете Е.К.Евдокимовой и Е.И.Лукьяновой», написанным художником Е.П.Журовым. С тульским краем неразрывно связано искусство художников Э.В.Шурлаповой и И.М.Путятина. Именно здесь сформировалось их мировоззрение, отношение к творчеству как к главному смыслу жизни. Для каждой темы они выбирают соответствующую художественную окраску в раскрытии того или иного замыс-

ла. Характерные приметы российского пейзажа, жизнь современной деревни с ее традициями и обычаями сосредоточены в чувствах и сознании художников, творчество которых более тридцати лет связано с дорогим для них уголком тульской земли—деревней Обидимо. Именно там рождаются многие замыслы и методы их воплощения. Вместе они пишут тематические картины на простые быденные сюжеты. Это деревенские будни и праздники, городские мотивы и многое другое, что не ускользает от их острого исследовательского взгляда.

Искусство тульских художников постоянно обогащалось новыми темами и новыми средствами художественного выражения. Периодически этот сложившийся коллектив пополнялся мастерами с разным мировоззрением и методами мышления, такими как В.Ф.Вязигин, В.И.Бочаров, С.В.Ширенков, В.И.Гришаков, В.В.Кочубей, В.П.Голубов. Живопись В.Ф.Вязигина—гармоничная, лишенная условности с разработанными планами и цветовыми переходами, о чем свидетельствуют многие пейзажи, в том числе и произведение «Мороз и солнце». Самобытным художником, работавшим в жанре натюрморта, был В.В.Кочубей. На выставке представлен характерный для его творчества «Натюрморт с самоваром», в котором он достигает подлинности и иллюзорности в передаче предметного мира с подробной проработкой форм. Своеобразную живописную систему создал художник Гришаков и достиг в этом плане значительных успехов. Наряду с камерными поэтичными пейзажами и натюрмортами он писал полотна на глубокие, философские темы, такие как, например, произведение «Крещение светлое», находящееся в экспозиции выставки. Мир творческих увлечений В.П.Голубова разноплановый и связан преимущественно с родным городом Тулой, своеобразной спецификой старой застройки. В этом заключена любовь художника к исчезающему ныне патриархальному укладу жизни, потому так важно и так дорого успеть запечатлеть почти с документальной точностью эти тихие, неповторимые тульские улочки, дворики. Пейзажный жанр в искусстве тульских художников занимает ведущее место, и его развитие неразрывно связано с природой тульского края. Многими современными мастерами создано большое количество работ в Ясной Поляне, в Белеве—родине поэта В.А.Жуковского, на Оке, Красивой Мече и многих других местах. Творчество Е.Н.Жидкова отличает

особая, пастозная живописная палитра и пристрастие исключительно к жанру пейзажа и натюрморта. Поселившись в 70-е годы на берегу Оки в деревне Егнышовка, он впитывает все, что связано с природным ландшафтом, его колоритом, ничего не сочиняя и не придумывая в выборе мотивов. Но творческий темперамент Жидкова переосмысливает все, что его окружает как в пластической структуре земли с ее ближними и дальними планами, с красивым изгибом реки, ее плавным течением, так и цветовом богатстве окружающего пространства. Всю эту красоту он воспринимает с трепетом, вдохновением и открывает ее зрителю в новом звучании. В искусстве В.И.Соколова также ощутимо стремление осмыслить окружающий мир своеобразными живописно-пластическими приемами. Больше всего его увлекает тема русской деревни с простыми мотивами, которые черпает он из окружающей среды, выявляя глубинное и вечное.

За прошедшее десятилетие, а именно 1980–1990-е годы, в искусстве туляков происходили значительные перемены. С уходом многих мастеров старшего поколения и приходом молодых менялись принципы художественного мышления, формировалась иная эстетическая природа, которая зиждется не только на реалистических традициях, но и на стилистике современных явлений в искусстве. Постепенно молодые художники объединялись в группы с целью организации собственных выставок, пленэрных выездов по Тульскому краю — в Ясную Поляну, Поленово, Богородицк, что плодотворно сказалось на результатах творчества таких художников, как В.Б.Власов, Ю.Н.Честников, В.А.Захаров. Неотделимо от этого творческого содружества тех лет искусство О.В.Ланга. Его художественные поиски отличались оригинальностью философской и живописной системы. Мастерски владея композицией, цветом, формальными приемами, он последовательно переходил в категорию абстрактного мышления, используя при этом зашифрованные символы и некоторую метафоричность. Так возникали у него сложные ассоциативные образы, сопоставимые с его духовным содержанием, тонким эстетизмом восприятия живописного мира, отвлеченного и, вместе с тем, конкретно существующего. По-разному протекает и совершенствуется творческая жизнь художников, в течение которой определяется индивидуальный почерк, формируется

интеллектуальное восприятие окружающего мира и профессиональное осознание художественных приемов. Формирование индивидуальной творческой манеры характерно и для Ю.Н.Честникова, В.А.Захарова, В.Б.Власова. Их живописная система также видоизменялась и приобретала своеобразные черты. Творчество А.Н.Петровичева отличается оригинальная цветовая палитра — серебристая, прозрачная, словно пронизанная лучами света, моделирующая подвижные и осязаемые формы предметного мира. Необычайно интуитивен в своих живописных исканиях художник М.В.Левшин. Цветовое мышление Левшина соотносено с его темпераментом, наблюдательностью и эмоциональностью. Освоив художественные приемы многих известных мастеров, он интерпретирует их на свой лад, применительно к своему острому чувству, при этом следуя принципам индивидуального мировосприятия. Обратившись к творчеству молодого живописца А.А.Чукина, можно охарактеризовать его как художника зрелого, чуткого в выражении замыслов, связанных с классическими и современными темами и разнообразными жанрами. Живописно-пластические приемы, свойственные его творческой манере, со всей полнотой реализованы в портрете, сюжетной картине и пейзажной живописи. Сформулировать творческое кредо художника А.И.Майорова непросто и, вместе с тем, притягательно с точки зрения его философии в искусстве, непохожести и оригинальности цветового видения в выборе сюжетных мотивов. У Майорова сложился собственный и непрерываемый подход к решению пространственной среды путем достижения цветовой гармонии. Каждый цвет на картине организован и несет свою смысловую нагрузку. Сложный философский мир художника загадочен и многомерен во времени и пространстве. Мысли и образы овладевают художником в постоянстве поисков новых живописных и пластических приемов и на каждом этапе творческого пути обретают свою систему обобщения. Искусство К.И.Евтеева самобытно по образному строю, индивидуальной творческой манере, что отличает его от других художников. Эти особенности его живописи наиболее ярко проявились в жанре портрета. Изображенные модели предстают крупными по форме, максимально приближенными к зрителю, в привычном для них окружении. Они привлекают к себе внимание неожиданными ракурсами, пластикой,

ярким колоритом, что соответствует внутреннему мироощущению художника.

В разделе экспозиции заметное место занимает скульптура тульских художников: М.В.Прокофьевой, З.П.Рябченко, А.И.Чернопятова, С.С.Семенова, С.Н.Самылова, В.А.Горяного. Созданные этими мастерами портреты выдающихся исторических личностей, портреты современников выполнены на высоком профессиональном уровне.

Развитие графики в Туле взаимосвязано и соотносено с общим художественным процессом в России. На протяжении длительного периода работали художники разных поколений, накапливая творческий потенциал и обогащая его новыми достижениями. Немногие тульские художники сменили графику на живопись и, наоборот, многие живописцы параллельно работали и работают в этих близких, обогащающих друг друга видах искусства. Значительное количество графических работ, достойных по своему профессиональному уровню, создано художниками: Е.С.Дрофиным, С.В.Кутяковым, В.П.Голубовым, В.И.Бочаровым. Творчество Ю.Л.Козловцева было исключительно посвящено графике, в которой яркое отражение нашла тема, связанная с жизнью и деятельностью тульских мастеров. В станковой графике и книжной иллюстрации талантливо проявили свои способности художники М.Г.Рудаков и А.С.Макаров как совместным, так и индивидуальным творчеством. Вместе проиллюстрировали они книгу тульского писателя И.Панькина «Легенды о мастере Тычке», посвященную народным сказаниям, выразив собственное прочтение замысла писателя, обогатив его художественной окраской и фантазией. Начиная с 1980-х годов, в искусство графики приходят молодые мастера такие, как В.В.Шатров, И.К.Кобяков, А.М.Глушаков, Г.И.Павлухина, В.Ф.Сорокин, Е.Г.Добыш. Каждый из них нашел собственную, индивидуальную манеру в создании образов и выборе графических техник.

Наряду с живописью, скульптурой и графикой в составе выставки представлено народное и декоративно-прикладное искусство Тульского края. Знаменитое белевское кружево отличается неповторимым стилем коклюшечного кружевоплетения, которое плодотворно развивает современная мастерица О.А.Скворцова. Она выполнила немало прекрасных декоративных панно, косынок, дорожек, скатертей, предме-

тов женской одежды, в которых талантливо использовала исконные приемы белевского кружева: необычное сочетание четырех обязательных элементов плетения, «размытый» орнамент, мерцающий рисунок, наложение форм. Эти и другие самобытные особенности отличают уникальный местный промысел от других известных российских центров кружевоплетения. Филимоновская игрушка — один из старейших промыслов русской глиняной пластики, уходящий корнями в глубокую древность всегда привлекает к себе большое внимание. Подлинными чудесницами филимоновской пластики являются А.Г.Зайцева, А.Г.Карпова, А.И.Гончарова, Е.А.Орлова, И.Д.Бежина, О.А.Серегина. Глина — притягательный, вечный в своей изменчивости многомерный мир. Это хорошо понимал талантливый экспериментатор, одержимый художник-керамист В.Д.Сахненко, целью творчества которого был неустанный путь к гармонии, стремление подчинить своим художественным задачам этот капризный материал. Профессиональным мастером гобелена на выставке представлена Л.А.Симонова. Ее воображение часто питает природа в любых своих состояниях, которые она запечатлевает в своих превосходных по живописному и композиционному решению виртуозно исполненных гобеленах, тесно связанных с современными традициями декоративного ткачества. В разделе декоративно-прикладного искусства экспонируется композиция «Поле Куликова» художника-металлиста Ю.Н.Орудина. Ажурный металл этого мастера в разных стилях от классического до модерна украшает многие архитектурные сооружения в Туле, Москве, во многих уголках России.

В составе выставки «Арт-Казна» экспонируются произведения известных художников Рязани, Калуги, Орла, Липецка, Брянска, Твери, Тамбова, Муром. Этот неожиданный для музеев выставочный проект произвел на всех участников большое впечатление, предоставив возможность объединить творческие усилия, продемонстрировать свои музейные коллекции. Картина, прямо скажем, впечатляющая. Для каждого музея важно осознать, что же хранится в фондах, каков уровень произведений, созданных в течение нескольких десятилетий. Так рождалась концепция каждой выставки в регионах. При этом следует отметить общие тенденции в развитии российского искусства. Творческие поиски и достижения ху-

дожников столь же органично и целостно воспринимаются на выставке своеобразными темами и образным восприятием современной жизни.

Ярким примером на выставке являются произведения известных художников Рязани, таких как А. М. Титов «Сны детства», В. А. Минкин «Молодой месяц», А. М. Антипкин «Ласковый май», Т. В. Болкунова «Конец лета», Б. С. Горбунов «Дарья Гармаш», С. И. Ковригин «Серия офортов „Раздумье“».

В творчестве художников Твери также можно почувствовать замечательные реалистические традиции искусства 1970–1990-х годов с их яркими открытиями и утверждением своего индивидуального почерка, что характерно для Н. В. Дочкина «Зимний сказ», В. Ф. Шумилова «Осенний день», В. М. Дмитриева «Белый натюрморт», С. Л. Зыбина «Романтический осенний пейзаж». Большое внимание на выставке привлекает декоративная композиция из пяти предметов «Застава» Л. А. Кучинской, выполненной в сложной гутной технике цветного и сульфидно-цинкового стекла.

Невозможно обойти вниманием известных тамбовских художников, столь же органично вошедших в экспозицию выставки. Их оригинальные своеобразные произведения, выполненные на высоком профессиональном уровне, заслуживают высокой оценки: Е. В. Рябинский «Сельский натюрморт», Т. Н. Емельянова «Пепин шафранный», Е. В. Соловьев «У ткацкого стана», «Портрет ткачихи А. М. Тамахиной», Н. С. Балагурова «Старая башня».

В каждом городе живут и работают художники, творчество которых составляет гордость музеев. Из коллекции Калужского художественного музея экспонируются оригинальные и непохожие по своим художественным задачам и методам их воплощения графические произведения, выполненные

в сложных техниках офорта и монотипии, известных авторов — А. П. Шубина и И. Н. Камышанской.

Что касается муромских художников, то и здесь представлены свои изюминки (К. А. Ляпин «На отдыхе», «Пейзаж с цветком», В. А. Батаев «Переулочек в Муроме», «Зима у храма», А. В. Неганов «Пристань», «Портрет»).

Искусству брянских художников также свойственны реалистические методы воплощения своих замыслов, как в портретной, так и пейзажной живописи, характерные для произведений В. В. Волкова «9 Мая», Е. Н. Воскобойникова «Время вещей», М. С. Решетнева «Зимний вечер», В. Ф. Сидорова «Красный рог. Весна», Е. В. Фетисова «Десна под Свенским монастырем».

Известные орловские художники представлены работами непосредственно из мастерских: Ф. И. Костянников «Натюрморт Яблочный Спас», «Портрет писателя В. И. Муссалитина», Г. Д. Калмахелидзе офорты из серии «Город», Н. Я. Силаев офорт из серии «Жизнь мирская», В. В. Олейникова батик «Под знаком быка».

Гордостью Липецкого областного краеведческого музея являются представленные на тульскую выставку произведения известных мастеров, таких как В. С. Сорокин «Март», А. М. Сорочкин «Натюрморт с подсолнухами», Ю. Д. Гришко «Портрет Л. Н. Толстого», В. И. Королев «Туманное утро в Троицком», В. И. Агафонов «После дождя», «Теплый вечер».

В заключение хочется выразить большую надежду на дальнейшее творческое сотрудничество с музеями и художниками для показа лучших достижений в развитии изобразительного искусства каждого региона с целью эстетического воспитания молодого поколения и сохранения национального художественного наследия.

*Марина Николаевна Кузина,
заслуженный работник культуры РФ*

ЖИВОПИСЬ



Вагин Б. И.
Осенние дожди
(Тульский кремль).
1991. ТОХМ



Калинников А. Н.
Лето в деревне (Дорога).
 1970. ТОХМ



Калинников А. Н.
Пряничницы.
 1974. ТОХМ



Павлов В. В.
Рассвет на Поле Куликовом.
 1980. ТОХМ



Ассоров Ф. И.
Видение.
 1996. ТОХМ



Пузырев Ю. В.
Начало осени.
1977. ТОХМ



Пузырев Ю. В.
Пейзаж.
1960-е. ТОХМ



Ассоров Ф. И.
Осень.
1996. ТОХМ



Кочубей В. В.
**Натюрморт
 с самоваром.**
 1996. ГОХМ



Дрофин Е. С.
**Портрет тульского
 писателя-сказочника
 И. Ф. Панькина.**
 1995. ГОХМ



Батов М. И.
Площадь Челюскинцев.
1967. ТОХМ



Пеньков А. И.
Ясная Поляна.
1967. ТОХМ



Стриженко В. С.
Козельск.
Вид на Оптину пустынь.
1988. ТОХМ



Журов Е. П.
**Филимоновские
 мастерицы.**
 1996. ТОХМ



Ковтунова Н. И.
**Мастерица
 филимоновской игрушки.**
 1965. ТОХМ



Шурлапова Э. В.
Яблоки.
1988. ТОХМ



Путятин И. М.
Шурлапова Э. В.
Свадьба в Обидимо.
1970-е. ТОХМ



Власов В. Б.
Осень в д. Гирино.
 1990-е. ТОХМ



Голубов В. П.
Зимний вечер.
 1980-е. ТОХМ



Пузырева В. Ф.
**Портрет инженера
 Оружейного завода
 Робустова.**
 1968. ТОХМ



Павлов В. В.
Весть.
 1985. ТОХМ



Путятин И. М.
Оттепель зимой.
1984. ТОХМ



Демин Ф. Н.
Солдатская вдова.
1985. ТОХМ



Жидков Е. Н.
Незабудки на окне.
1985. ТОХМ



Жидков Е. Н.
Весной повеяло.
1986. ТОХМ



Соколов В.И.
Деревня Елизарово.
1988. ТОХМ



Соколов В.И.
Тульская улица.
1986. ТОХМ



Новгородский А.Е.
Женщина из Филимоново.
1988. ТОХМ



Левшин М. В.
Деревня Некрасово. Июнь.
2005. ТОХМ



Левшин М. В.
Желтые шары.
2002. ТОХМ



Гришаков В. И.
Святое крещение.
2010. ТОХМ



Вязигин В. Ф.
Мороз и солнце.
1999. ТОХМ



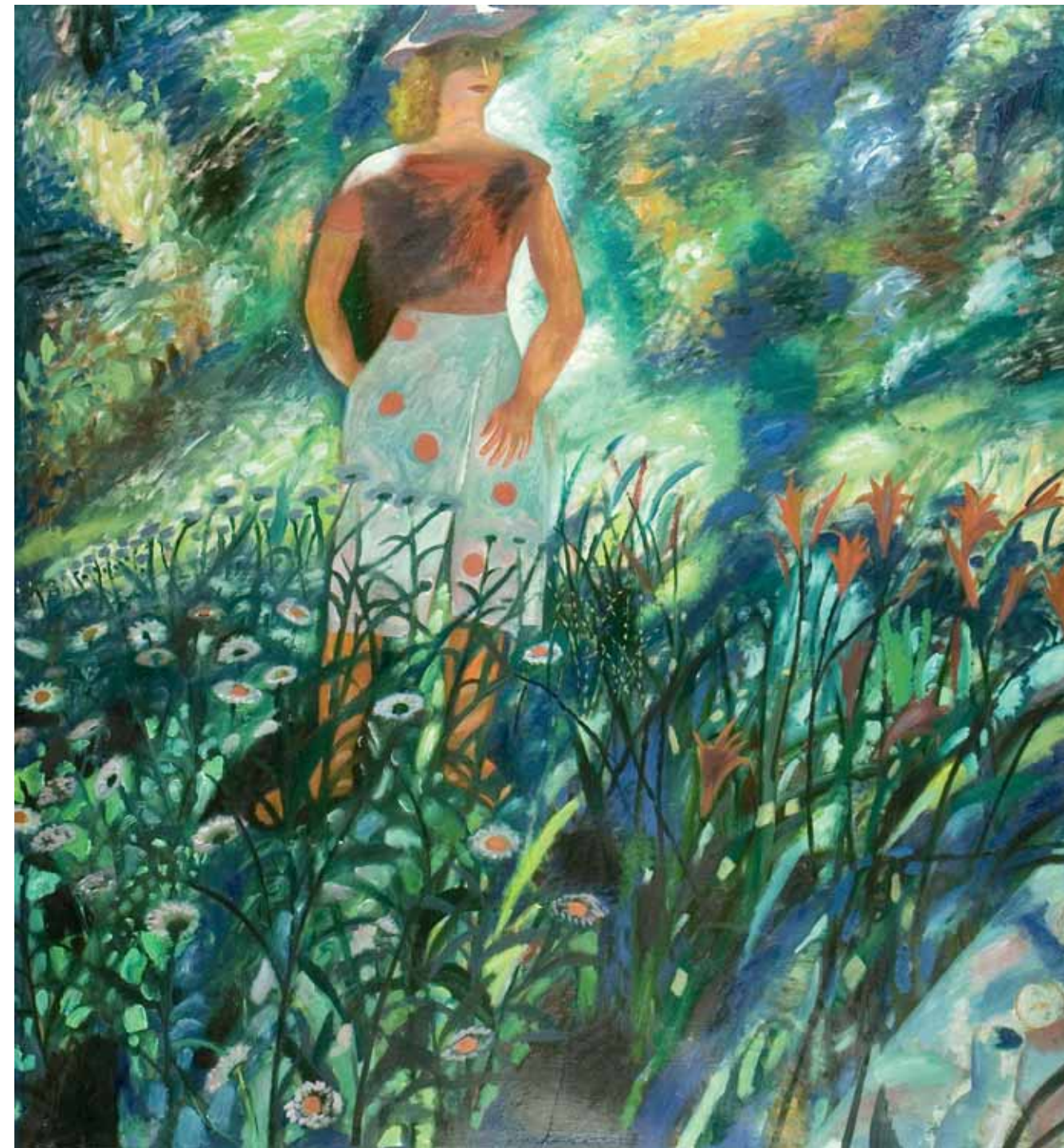
Чукин А. А.
Пейзаж.
1998. ТОХМ



Голубов В. П.
Весна в Туле.
1999. ТОХМ



Ланг О. В.
Зима в Туле.
1981. ТОХМ



Ланг О. В.
Лето на даче.
1985. ТОХМ



Майоров А. И.
Зимняя сказка.
 1993. ТОХМ



Майоров А. И.
Острова.
 2003. ТОХМ



Захаров В. А.
Девочка с мертвой птицей.
 2007. ТОХМ



Захаров В. А.
Замок из песка.
 2003. ТОХМ



Честников Ю. Н.
Художник и модель.
1991. ТОХМ



Честников Ю. Н.
Зимний вечер.
1996. ТОХМ



Евтеев К. И.
**Женщина
 с белой кошкой.**
 1987. ТОХМ



Петровичев А. Н.
Пейзаж с горой.
 1990. ТОХМ



Ширенков С. В.
У деревни Грумант.
Подкапустник.
1990-е. ТОХМ



Щербино И. В.
Половодье.
2006. ТОХМ



Матвеев А. П.
Март. Зимний вечер.
1979. ТОХМ



Докунихин Н. Т.
**Натюрморт
 с кувшином.**
 1993. ЛОКМ



Сорочкин А. М.
**Натюрморт
 с подсолнухами.**
 1983. ЛОКМ



Королев В. И.
**Туманное утро
в Троицком.**
1980. ЛОКМ



Сорокин В. С.
Март.
1979. ЛОКМ



Шумилов В. Ф.
Осенний день.
1979. ТОКГ



Дочкин Н. В.
Зимний сказ.
1993. ТОКГ



Дмитриев В. М.
Белый натюрморт.
 1986. ТОКГ



Зыбин С. Л.
**Романтический
 осенний пейзаж.**
 1989. ТОКГ



Костянный Ф. И.
**Портрет писателя
В. И. Муссалитина.**
2003. ОМИИ



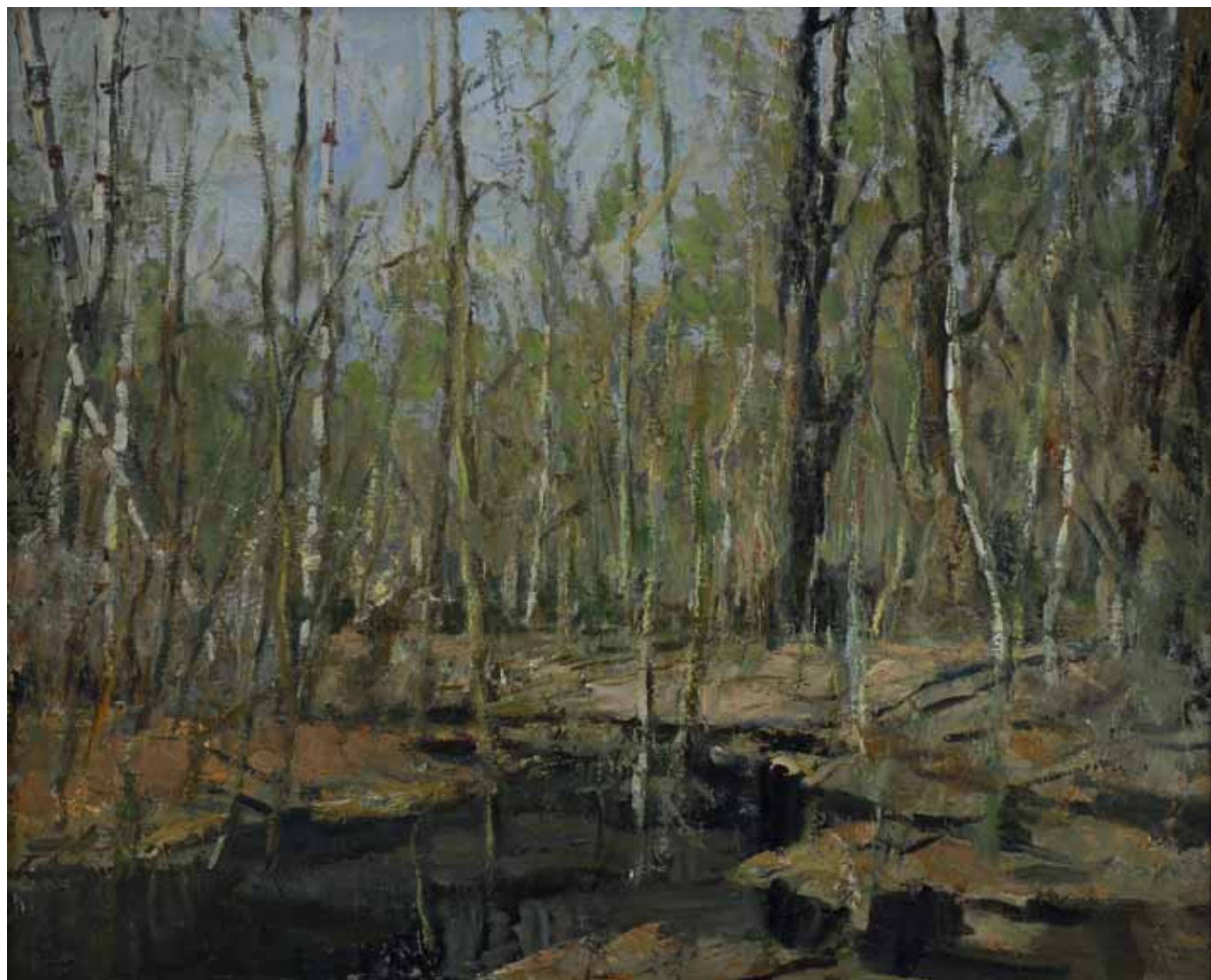
Костянный Ф. И.
**Натюрморт
Яблочный Спас.**
2012. ОМИИ



Титов А. М.
Сны детства. 2002.
РГОХМ им. И. П. Пожалостина



Болкунова Т. В.
Конец лета. 2003.
РГОХМ им. И. П. Пожалостина



Антипкин А. М.
Ласковый май. 1989.
РГОХМ им. И. П. Пожалостина



Минкин В. А.
Молодой месяц. 1994.
РГОХМ им. И. П. Пожалостина



Рябинский Е. В.
Сельский натюрморт.
1983. ТОКМ



Соловьев Е. В.
Портрет ткачихи
А. М. Тамахиной.
1963. ТОКМ



Емельянова Т. Н.
Пепин шафранный.
 1964. ТОКМ



Соловьев Е. В.
У ткацкого стана.
 1964. ТОКМ



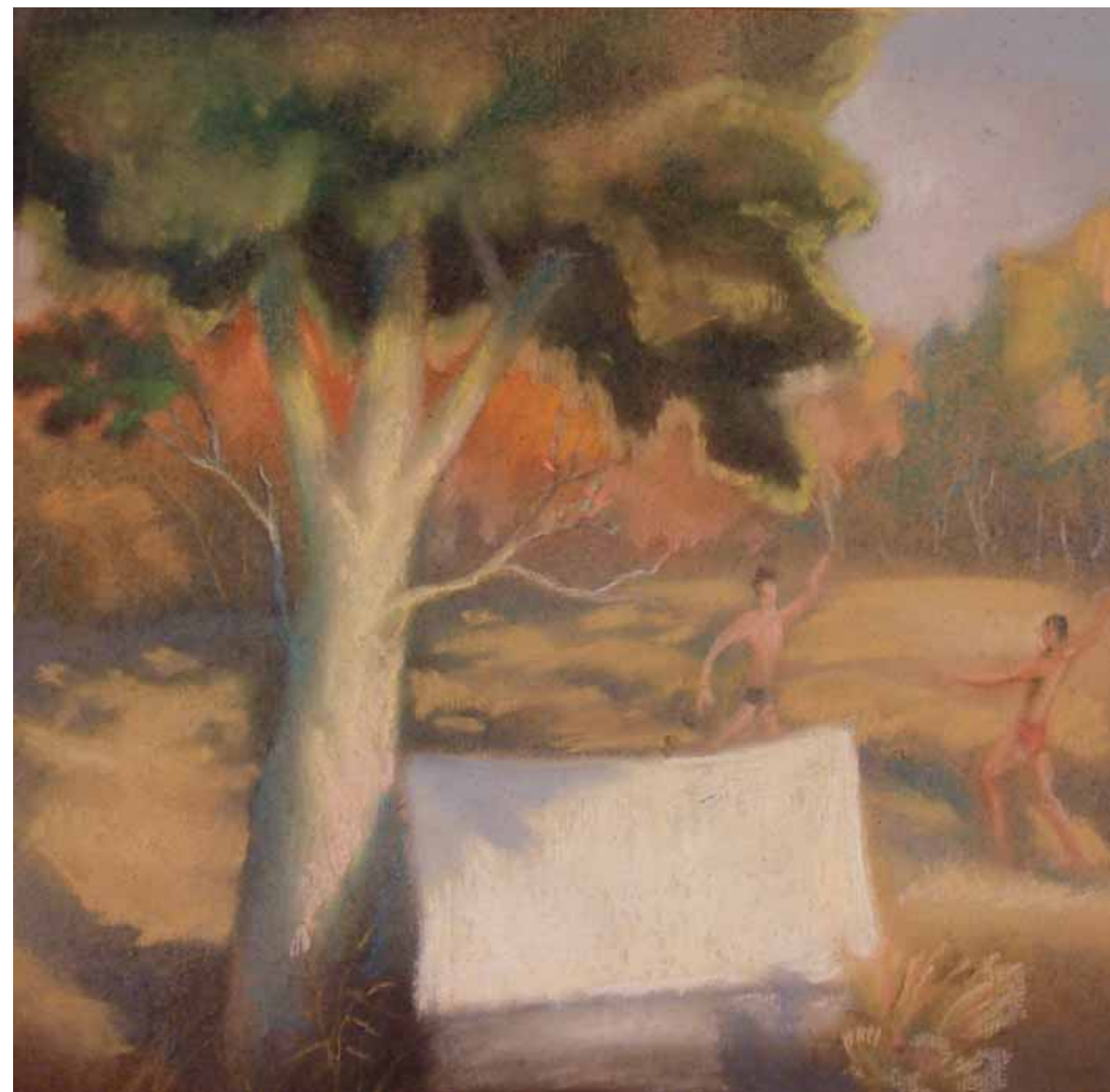
Балагурова Н. С.
Старая башня.
 1972. ТОКМ



Батаев В. А.
Переулоч в Муроме.
 2002. МИХМ



Ляпин К. А.
Пейзаж с цветком.
 2004. МИХМ



Ляпин К. А.
На отдыхе.
 2003. МИХМ



Воскобойников Е. Н.
Время вещей. 2004.
 БОХМВЦ



Волков В. В.
9 Мая. 2011.
 БОХМВЦ



Фетисов Е. Н.
**Десна под Свенским
 монастырем.**
 2009. БОХМВЦ



Решетнев М. С.
Зимний вечер.
 2012. БОХМВЦ



Дрофин Е. С.
Иней в Ясной Поляне.
1992. ТОХМ

графика



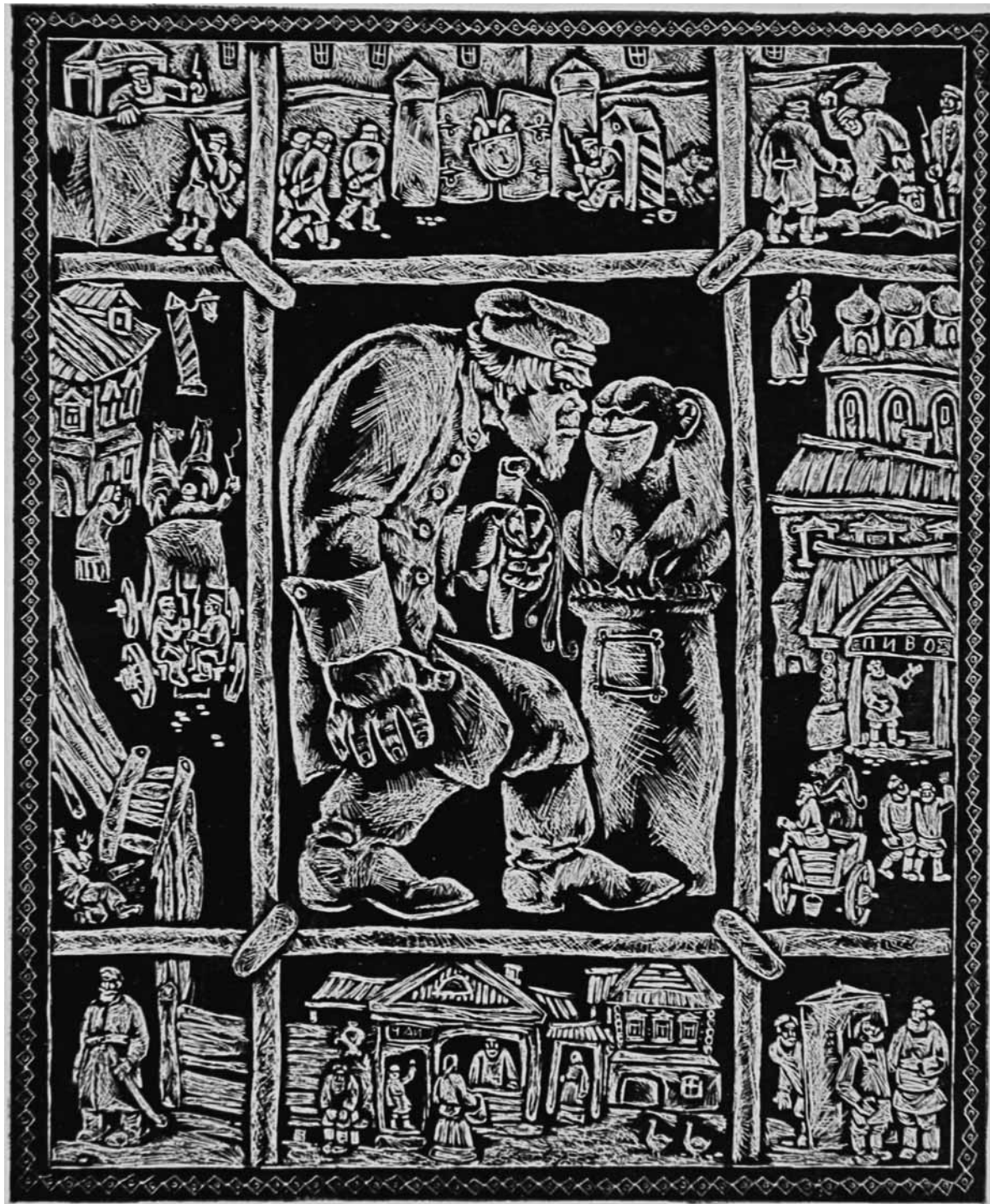
Шатров В. В.
Куликово поле.
Сумерки.
1997. ТОХМ



Козловцев Ю. Л.
Самоварщики.
 Серия «Тульские умельцы».
 1973. ТОХМ



Козловцев Ю. Л.
Тульские мастера.
 Серия «Тульские умельцы».
 1973. ТОХМ



Рудаков М.Г., Макаров А.С.
Иллюстрация к книге И. Ф. Панькина
«Тайна старого колчана,
или Легенды о мастере Тычке».
1973. ТОХМ



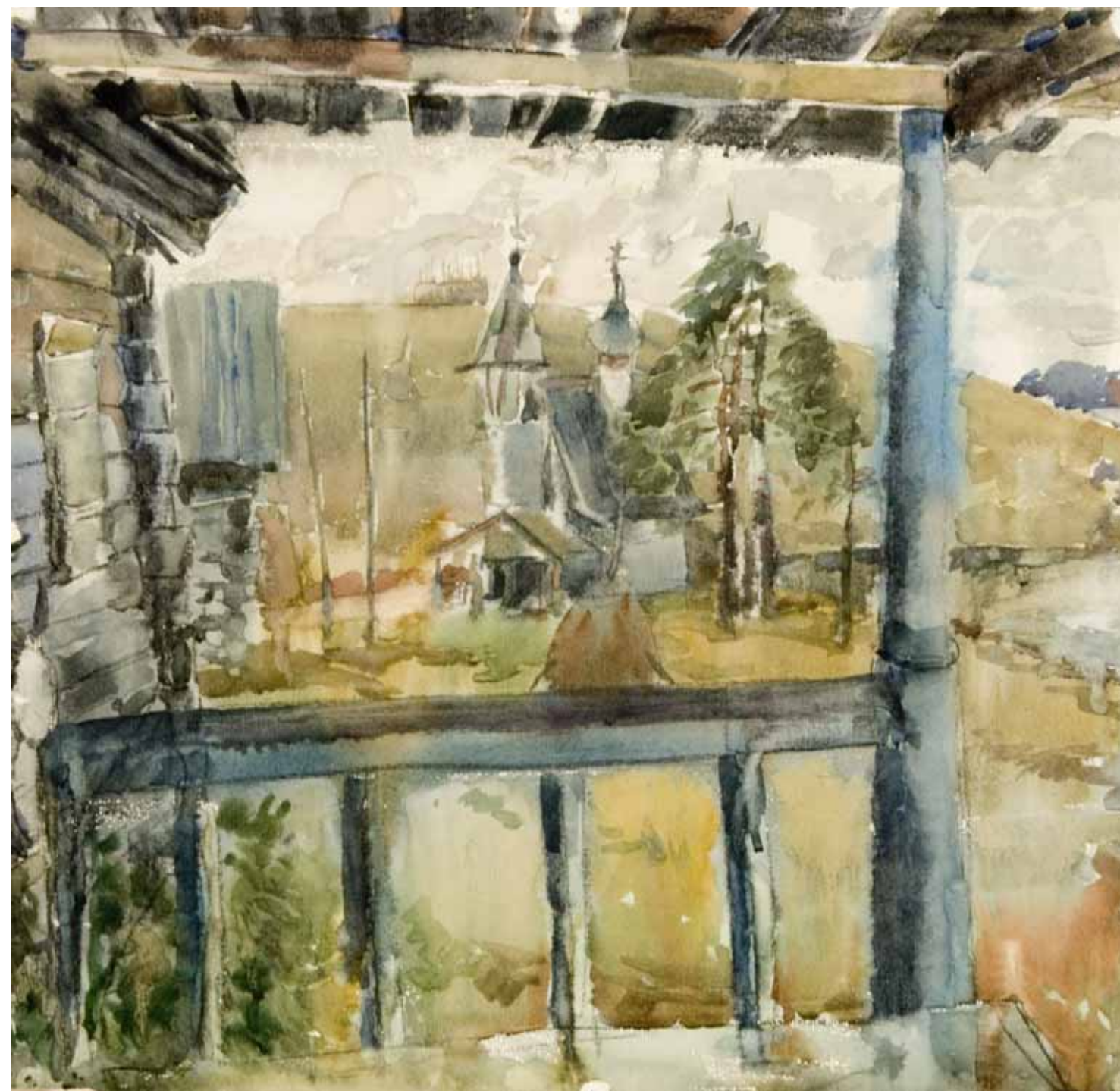
Рудаков М.Г., Макаров А.С.
Иллюстрация к книге И. Ф. Панькина
«Тайна старого колчана,
или Легенды о мастере Тычке».
1973. ТОХМ



Бочаров В. И.
Ясная Поляна. Дворик.
1988. ТОХМ



Бочаров В. И.
Яснополянская деревня.
Пасутся кони.
1980-е. ТОХМ



Голубов В. П.
Глазовская часовня.
1986. ТОХМ



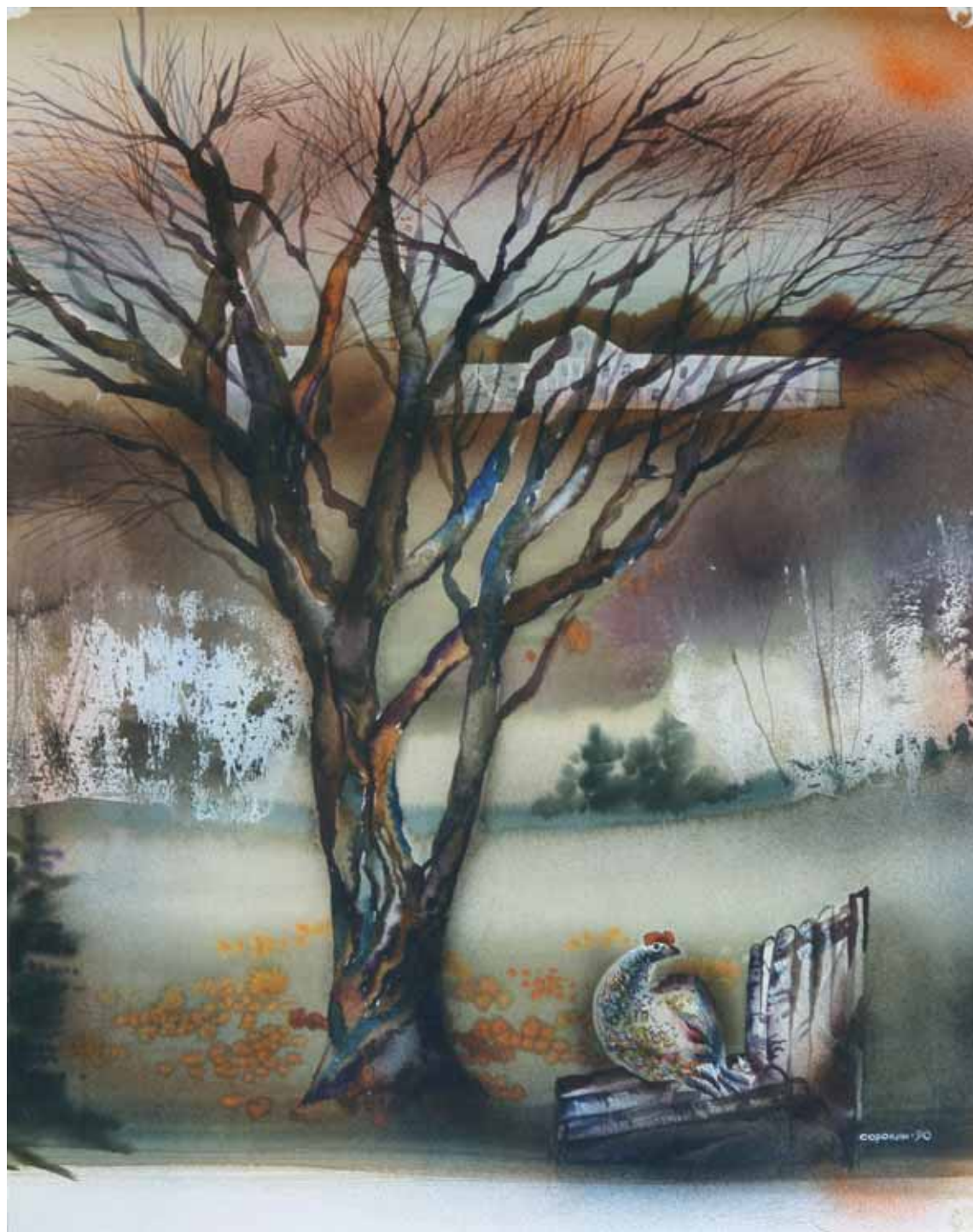
Кобяков И. К.
Лист 1.
Из серии «По Петербургу».
1990. ТОХМ



Кобяков И. К.
За водой.
Из серии «Старая Ладога».
1990. ТОХМ



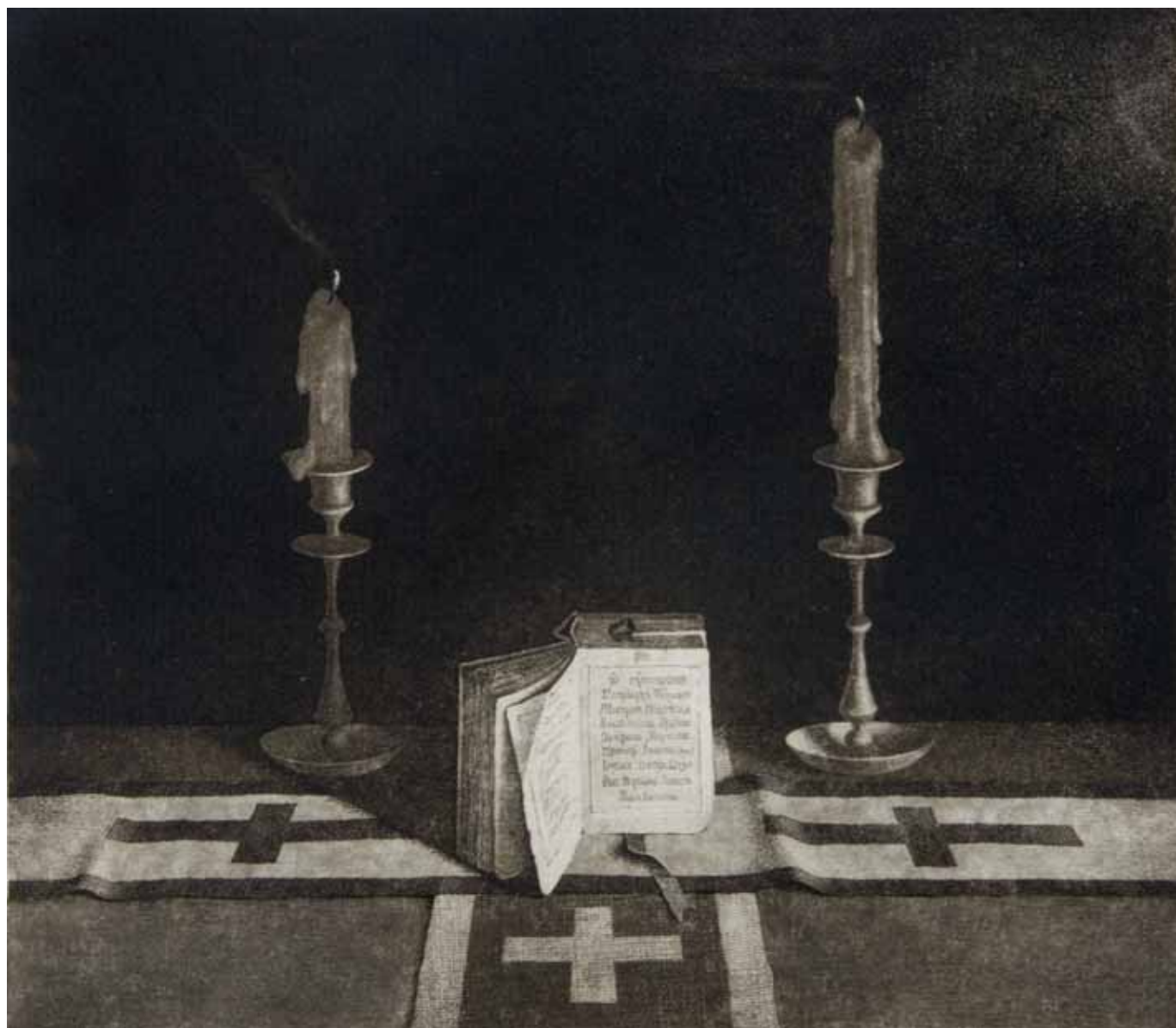
Дрофин Е. С.
Рыбка сушится.
1966. ТОХМ



Сорокин В. Ф.
Весна в Ясной Поляне.
 1990. ГОХМ



Сорокин В. Ф.
Лесное болото.
 1994. ГОХМ



Глушаков А. М.
Помяник отца Иоанна.
 Из серии «Канун новолетья».
 1990. ТОХМ



Глушаков А. М.
Композиция со свечой.
 1990. ТОХМ



Кутяков С. В.
**Церковь
«Флора и Лавра».**
1981. ТОХМ



Павлухина Г. И.
На Оке.
1989. ТОХМ



Кутяков С. В.
**Ноябрь. Церковь
«Дмитрия Солунского».**
1981. ТОХМ



Павлухина Г. И.
Вечер.
1990. ТОХМ



Сидоров В. Ф.
Красный Рог. Весна.
1980. БОХМВЦ



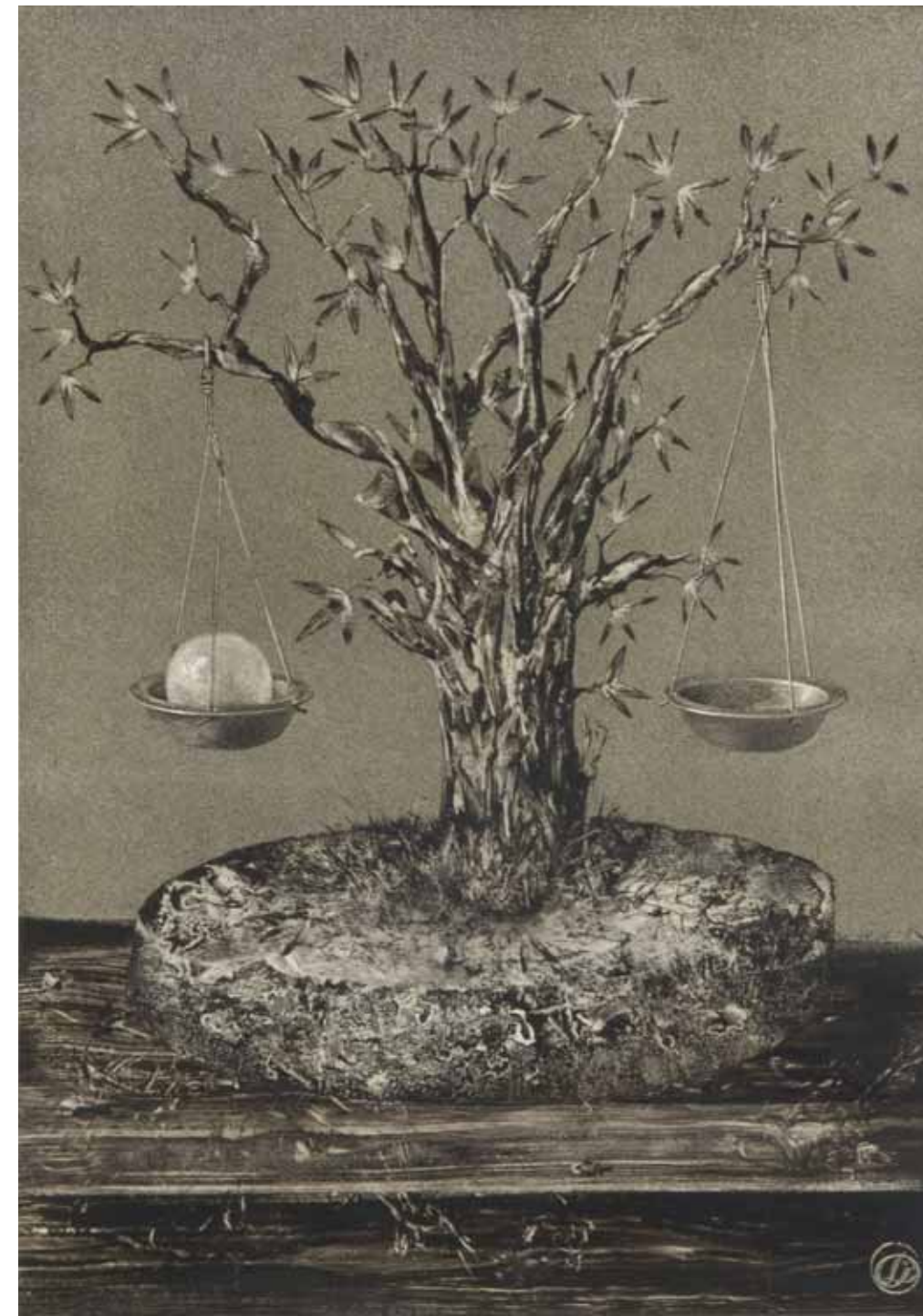
Агафонов В. И.
Теплый вечер.
2004. ЛОКМ



Агафонов В. И.
После дождя.
2004. ЛОКМ



Добыш Е. Г.
Солнечные часы. Из серии
«Звуки гончарного круга».
Лист 3, 1991. ТОХМ



Добыш Е. Г.
Равновесие. Из серии
«Звуки гончарного круга».
Лист 5, 1991. ТОХМ



Калмахелидзе Г. Д.
Вечер. Серия «Город».
1986. ОМИИ



Силаев Н. Я.
В конце дня.
Из серии «Жизнь мирская».
1990. ОМИИ



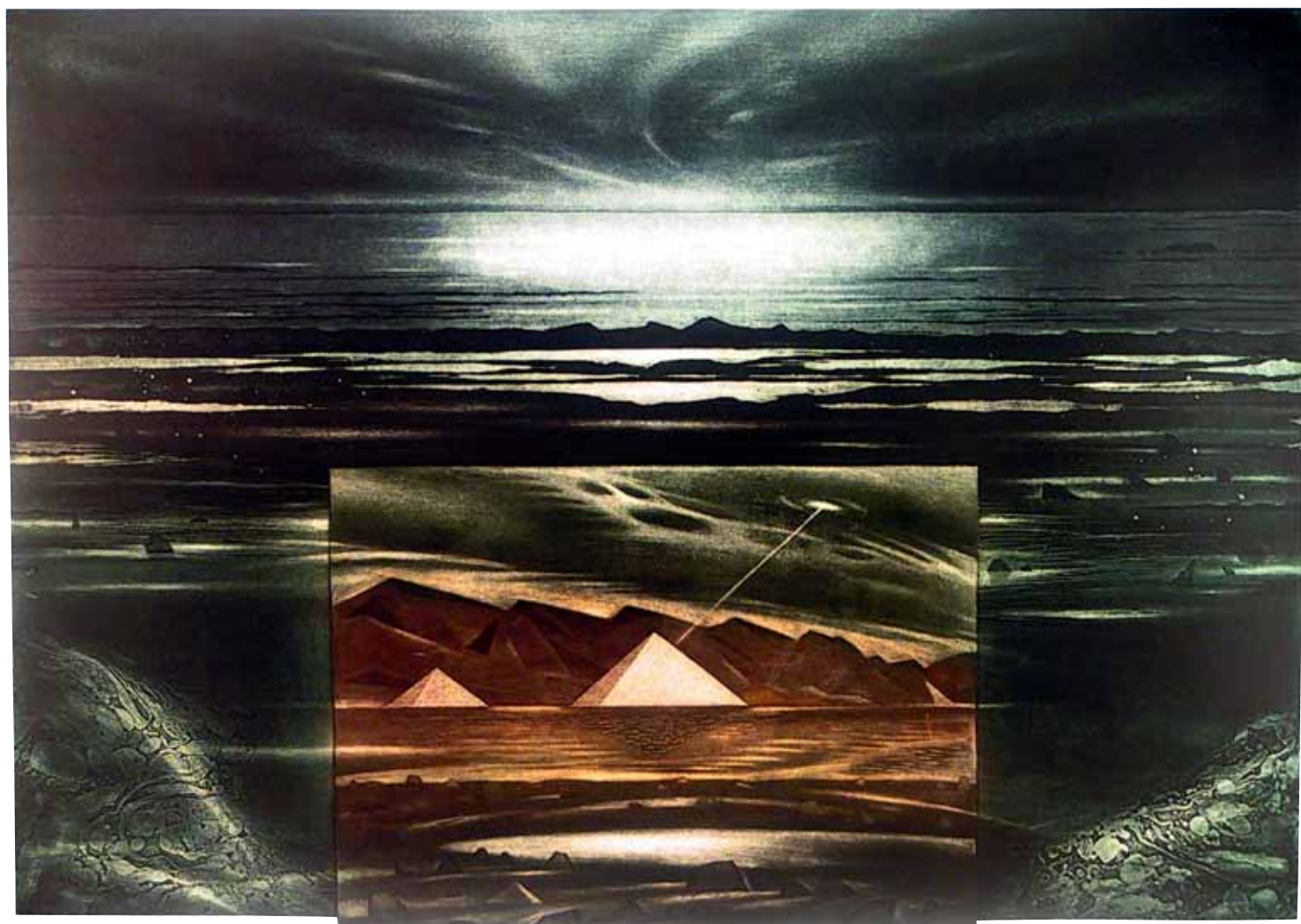
Калмахелидзе Г. Д.
Телефонная станция.
Серия «Город».
1986. ОМИИ



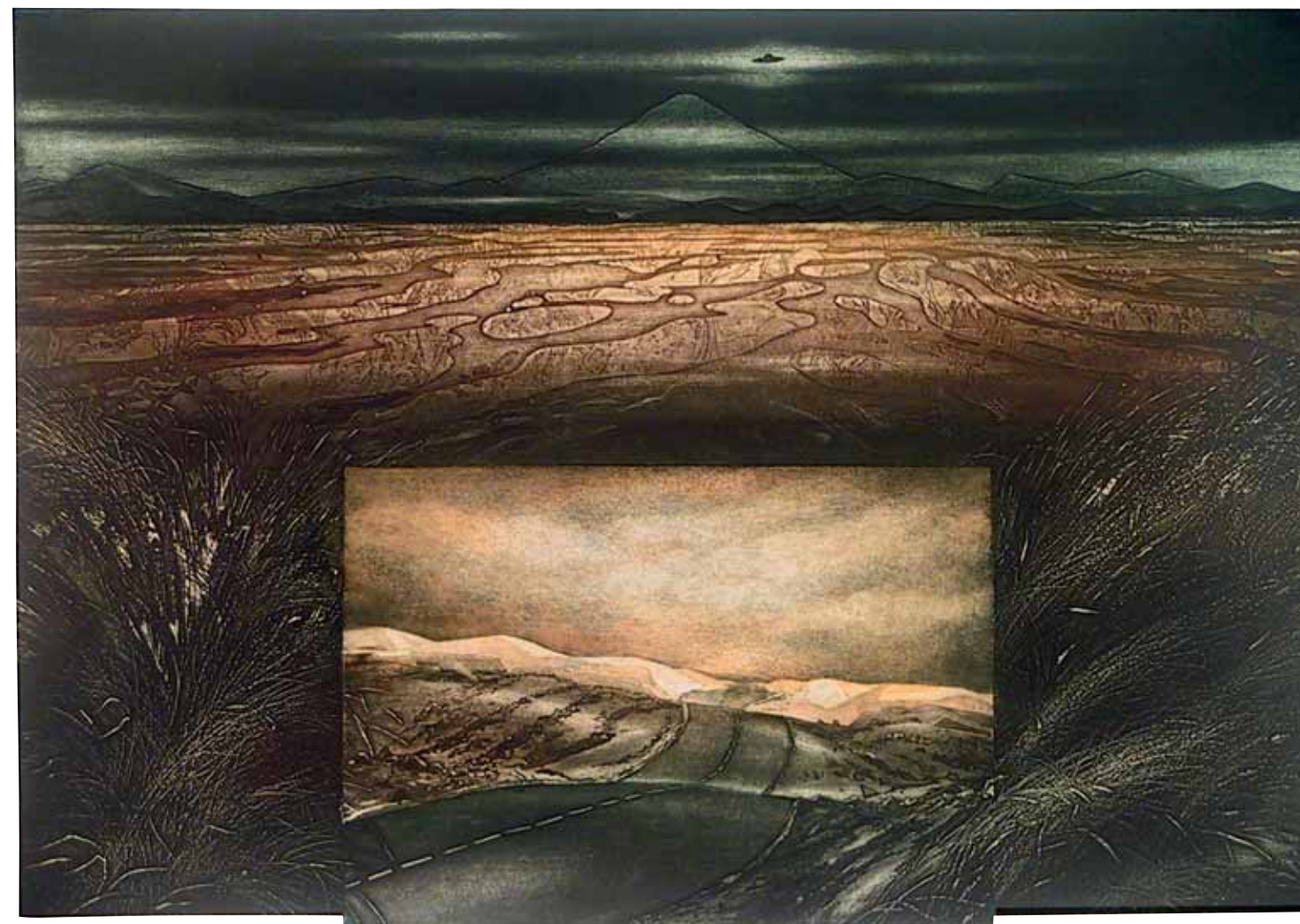
Ковригин С. И.
Осень. 1985.
РГОХМ им. И. П. Пожалостина



Ковригин С. И.
Высокий берег.
Из серии «Раздумье». 1987.
РГОХМ им. И. П. Пожалостина



Шубин А. П.
Пирамида.
1994. КОХМ



Шубин А. П.
Вершина.
1992. КОХМ



Камышанская И. Н.
«Карнавал» II.
1990. КОХМ



Камышанская И. Н.
«Карнавал» I.
1990. КОХМ



Шурлапова Э. В.
Тишина. Рыбачок.
Из серии «Деревня».
1978. ГОХМ

скульптура



Рябченко З. П.
Портрет учительницы.
1970. ТОХМ



Чернопятов А. И.
**Портрет актрисы
Римы Асфандияровой
(1938–2007).**
1979. ТОХМ



Чернопятов А. И.
**Чарли Чаплин
(1889–1977).**
1991. ТОХМ



Прокофьева М. В.
**Портрет художника
Н. Овчинникова.**
1980. ТОХМ



Семенов С. С.
Портрет брата.
1992. ТОХМ



Семенов С. С.
**Портрет художника
Валерия Левченко.**
1977. ТОХМ



Самылов С. Н.
Лев Николаевич Толстой
(1828–1910).
1988. ТОХМ



Самылов С. Н.
Ангел праведный
(правая часть триптиха).
1992. ТОХМ



Горяный В. А.
Старики на скамейке.
 1978. ТОХМ



Гришко Ю. Д.
Портрет Л. Н. Толстого.
 1991. ЛОКМ



Горбунов Б. С.
Дарья Гармаш. 1979.
РГОХМ им. И. П. Пожалостина

**декоративно-
прикладное
искусство**



Орудин Ю. Н.
Композиция
«Поле Куликово».
1980. ТОХМ



Скворцова О. А.
Фэншон (фрагмент). 2011. ТОХМ

Скворцова О. А.
Столешница (фрагмент). 2012. ТОХМ



Карпова А. Г.
Всадник.
1988. ТОХМ



Зайцева А. Г.
Танцующая пара.
1973. ТОХМ



Бежина И. Д.
Доярка с коровой. 1991. ТОХМ

Бежина И. Д.
Семья. 1991. ТОХМ

Орлова Е. А.
На санях. 1990-е. ТОХМ



Гончарова А. И.
Лиса. 1996. ТОХМ

Орлова Е. А.
Конь. 1990-е. ТОХМ

Гончарова А. И.
Петух. 1990-е. ТОХМ

Сергина О. А.
Медведь со ступкой. 1991. ТОХМ

Гончарова А. И.
Барыня. 1996. ТОХМ

Гончарова А. И.
Баран. 1996. ТОХМ



Сахненко В. Д.
Сервиз.
1979. ТОХМ



Кучинская Л. А.
Декоративная
композиция «Застава».
1982. ТОКГ



Симонова Л. А.
Гобелен
«Огни ночного города».
2009. ТОХМ



Симонова Л. А.
Гобелен
«Все в цвету».
2006. ТОХМ



Олейникова В. В.
Под знаком быка.
2012. ОМИИ

каталог

Принятые сокращения

ТОХМ — Тульский областной художественный музей
БОХМВЦ — Брянский областной художественный музейно-выставочный центр
РГОХМ — Рязанский государственный областной художественный музей
КОХМ — Калужский областной художественный музей
ЛОКМ — Липецкий областной краеведческий музей
МИХМ — Муромский историко-художественный музей
ОМИИ — Орловский музей изобразительных искусств
ТОКМ — Тамбовский областной краеведческий музей
ТОКГ — Тверская областная картинная галерея
Пост. — поступил/а

ЖИВОПИСЬ**АНТИПКИН, Александр Михайлович**

Род. 1946

Член СХ с 1977 г. Окончил Владивостокское художественное училище (1965–1969), Владивостокский институт искусств (1969–1974). Участник выставок с 1975 г.

Ласковый май. 1989 г.

Холст, масло. 63×78.

РГОХМ им. И. П. Пожалостина

АССОРОВ, Феликс Иванович

Род. 1937, Узловая Тульской обл.

Член Союза художников СССР с 1967 г. Учился в 1954–1958 гг. в Московском художественно-педагогическом училище памяти 1905 года, в 1976–1977 гг. — в Московском высшем художественно-промышленном училище (бывшее Строгановское) у Г. В. Крюкова. Участник выставок с 1968 г.

Видение. 1996 г.

Холст, масло, 100×108.

На обороте справа: *Ф. Ассоров Видение х. м. 100×108 1996 г.*

ТОХМ. Пост. от Ассорова Ф. И., 2002 г. Инв. Ж 3610

Осень. 1996 г.

Холст, масло, 104×125.

На обороте справа: *Ф. Ассоров. Осень 104×125 1996 г.*

ТОХМ. Пост. от Ассорова Ф. И., 2002 г. Инв. Ж 3612

БАЛАГУРОВА, Нина Сергеевна

1933, Иванов — 2009, Тамбов

Народный художник России. Лауреат Государственной премии им. И. Е. Репина. Член Союза художников СССР с 1965 г. Окончила Ивановский техникум промышленного дизайна, отделение текстильного рисунка. Участник выставок с 1954 г.

Старая башня. 1972 г.

Бумага, темпера, 72×55

ТОКМ.

БАТАЕВ, Владимир Алексеевич

Род. 1966

Член СХ России с 2007 г. Окончил Ивановское художественное училище, отделение промышленной графики в 1986 г. Участник городских, областных и региональных выставок.

Зима у храма. 2000 г.

Холст, масло. 85×95

МИХМ. Собственность автора

Переулок в Муроме. 2002 г.

Картон, масло, 40×60

МИХМ. Собственность автора

Батов, Михаил Иович

БАТОВ, Михаил Иович 1920, Тула— 1989, Тула Член Союза художников СССР с 1966 г. Учился в 1934–1936 гг. в изостудии Патронного завода «Серп и молот», в 1936–1939 гг.— в Пензенском художественном училище им. К. А. Са-вицкого у И. С. Горюшкина-Сорокопудова. Участник выставок с 1946 г.

Батов, Михаил Иович

Площадь Челюскинцев. 1967 г. Картон, масло, 56×76 ТОХМ. Пост. от Комитета культуры Тульской области, 1992 г. Инв. Ж 2576

Батов, Михаил Иович

Портрет матери. 1960-е гг. Холст, масло, 70×50. ТОХМ. Пост. от Батова В. М., 1997 г. Инв. Ж 2862

Батов, Михаил Иович

БОЛКУНОВА, Татьяна Вилениновна Род. 1959 Член СХ с 1995 г. Окончила Рязанское художественное училище (1976–1988), Московский государственный художественный институт им. В. И. Сурикова (1982–1988). Участник выставок с 1988 г.

Болкунова, Татьяна Вилениновна

Конец лета. 2003 г. Холст, масло. 60×85. РГОХМ им. И. П. Пожалостина

Болкунова, Татьяна Вилениновна

ВАГИН, Борис Иванович 1920, Тула— 2002, Тула Член Союза художников СССР с 1964 г. Учился в 1936–1940 гг. в средней художественной школе при Академии художеств в Ленинграде. Учебу не закончил по болезни. Работал в Тульском товариществе художников. Участник выставок с 1955 г.

Вагин, Борис Иванович

Осенние дожди. (Тульский кремль). 1991г. Холст, масло, 130×99. Справа внизу: *Б. Вагин-91* ТОХМ. Пост. от Вагина Б. И., 1995 г. Инв. Ж 2818

Вагин, Борис Иванович

ВЛАСОВ, Валерий Борисович 1948, Тула— 2009, Тула Член Союза художников СССР с 1989 г. Учился 1965–1972 гг. в Абрамцевском художественно-промышленном училище. В 1972 г. стал руководителем изостудии ДК комбайностроителей в Туле. Участник выставок с 1970-х гг.

Власов, Валерий Борисович

Вечер. Тени. 1991 г. Холст, масло, 120×150. Справа внизу: *В. Власов 91* ТОХМ. Пост. от Власова В. Б., 1994 г. Инв. Ж 2768

Власов, Валерий Борисович

Осень в д. Гирино. 1990-е гг. Холст, масло, 95×125. На лицевой стороне внизу справа: *В. В.*; На оборотной стороне вверху слева: *Власов В. Б. г. Тула «Осень в д. Гирино» х/м 95×125* ТОХМ. Пост. от Власова В. Б., 2009 г. Инв. Ж 4819

Власов, Валерий Борисович

ВОЛКОВ, Владимир Васильевич Род. 1948, Жуковка Брянской обл. Заслуженный художник РФ. Член союза художников России с 1991 г. В 1971 году окончил художественно-графический факультет Орловского государственного педагогического ин-ститута. В 1983 г. окончил факультет монументальной живопи-си Харьковского художественно-промышленного института. Участник выставок с 1971 г.

Волков, Владимир Васильевич

9 Мая. 2011 г. Холст, масло, 84×61 БОХМВЦ. Собственность автора

Волков, Владимир Васильевич

ВОСКОБОЙНИКОВ, Евгений Николаевич Род. 1952, Одесса Заслуженный художник РФ. Член союза художников России с 1993 г. В 1980 г. окончил художественно-графический факуль-тет Московского государственного педагогического института. Участник выставок с 1976 г.

Воскобойников, Евгений Николаевич

Время вещей. 2004 г. Холст, масло, 70×90 БОХМВЦ. Собственность автора

Воскобойников, Евгений Николаевич

ВЯЗИГИН, Валериан Федорович Род. 1937, Ленинабад, Таджикистан Член Союза художников СССР с 1974 г. Учился в 1961–1966 гг. в Ташкентском республиканском художественном училище им. П. П. Бенькова у А. Н. Перова, Е. Мельникова. Участник выставок с 1965 г.

Вязигин, Валериан Федорович

Мороз и солнце. 1999 г. Холст, масло, 80×90. На подрамнике: *Вязигин В. Ф. г. Тула «Мороз и солнце» 80×90 х. м. 1999 г.* ТОХМ. Пост. от Вязигина В. Ф., 2008 г. Инв. Ж 4699

Вязигин, Валериан Федорович

ГОЛУБОВ, Владимир Павлович Род. 1952, Тула, пос. Косая гора Член Союза художников РФ с 1983 г. Окончил в 1977 г. Рязан-ское художественное училище, в 1983 г.—Московский государ-ственный институт им. В. И. Сурикова, факультет Монументаль-ной живописи в мастерской К. А. Тугевольт, ученицы А. А. Дейне-ки. Участник выставок с 1981 г.

Голубов, Владимир Павлович

Голубов, Владимир Павлович

Весна в Туле. 1999 г. Холст, масло, 53×60. Справа внизу монограмма: *ГВ* ТОХМ. Пост. от Голубова В. П., 2009 г. Инв. Ж 4758

Голубов, Владимир Павлович

Зимний вечер. 1980-е гг. Холст, масло, 80×90. На подрамнике: *Тула Голубов Владимир Павлович 1952 г. «Зимний вечер» Х., М. 80×90 1986–87 г.* ТОХМ. Пост. от Голубова В. П., 1987 г. Инв. Ж 1390

Голубов, Владимир Павлович

ГРИШАКОВ, Валерий Иванович 1947, Тула, пос. Косая Гора— 2011, Тула Член Союза художников РФ с 1978 г. Окончил в 1974 г. Рязан-ское художественное училище. Участник выставок с 1974 г.

Гришаков, Валерий Иванович

Оптина пустынь. 1984 г. Холст, масло, 90×100. ТОХМ. Пост. от Пономарева О. В., 2012 г. Инв. Ж 5170

Гришаков, Валерий Иванович

Оптина пустынь. Скит. 1984 г. Холст, масло, 90×100. ТОХМ. Пост. от Пономарева О. В., 2012 г. Инв. Ж 5171

Гришаков, Валерий Иванович

Святое крещение. 2010 г. Холст, масло, 185×100. На подрамнике: *Святое крещение х м 2009–2010 г.* ТОХМ. Пост. от Пономарева О. В., 2011 г. Инв. Ж 5147

Гришаков, Валерий Иванович

ДЕМИН, Федор Несторович Род. 1925, д. Студимля Мценского уезда Орловской губ. Член Союза художников СССР с 1975 г. Окончил в 1953 г. Елец-кое художественное училище. Участник выставок с 1958 г.

Демин, Федор Несторович

Солдатская вдова. 1985 г. Холст, масло, 105×80. На обороте: *Тула. Демин Ф. Н. 1925 г.р. Солдатская вдова. 1983–1985 г. х, м 105×80* ТОХМ. Пост. от Демина Ф. Н., 1995 г. Инв. Ж 2837

Демин, Федор Несторович

ДМИТРИЕВ, Владимир Михайлович 1954, д. Великое Село Андреапольского р-на Калининской обл.— 2005, Тверь Член Союза художников РФ с 1991 г. Обучался в 1972 г. на фаянсовом заводе в Вербилках Московской обл., в 1974–1978 гг. учился в Калининском художественном училище.

Дмитриев, Владимир Михайлович

Белый натюрморт. 1986 Холст, масло. 65,5×81 ТОКГ. Пост. в 1991 г. Инв. Ж-2993

Дмитриев, Владимир Михайлович

Докунихин, Николай Тимофеевич

ДОКУНИХИН, Николай Тимофеевич Род. 1959, Воркута Живописец. Член СХ с 1995 г. Окончил Свердловское художест-венное училище в 1978 г. Участник региональных, республи-канских художественных выставок.

Докунихин, Николай Тимофеевич

Натюрморт с кувшином. 1993 г. Холст, масло, 93×72 ЛОКМ. ОФ 7808/1, Инв. ИЗО 1587

Докунихин, Николай Тимофеевич

ДОЧКИН, Николай Викторович Род. 1935, д. Тростниковка Тульской обл. Народный художник РФ. Член Союза художников СССР с 1968 г. Окончил в 1965 г. Московское художественное училище «Памя-ти 1905 года».

Доккин, Николай Викторович

Зимний сказ. 1993 Холст, масло. 62×77 ТОКГ. Пост. в 1995 г. Инв. Ж-3123

Доккин, Николай Викторович

ДРОФИН, Евгений Самуилович 1932, п. Косая Гора Тульской обл.— 1995, Тула Член Союза художников СССР с 1967 г. Учился в 1956–1961 гг. в Кишиневском художественном училище, в 1958–1961 гг.— в Московском художественном училище памяти 1905 года, в 1961–1967 гг.— в Московском государственном художест-венном институте им. В. И. Сурикова у П. Д. Покаржевского, Д. К. Мочальского. Участник выставок с 1964 г.

Дрофин, Евгений Самуилович

Портрет тульского писателя-сказочника И. Ф. Паньки-на. 1995 г. Холст, масло, 112×93 Справа внизу: *Е. Дрофин 95 г.* ТОХМ. Пост. от Дрофина И. Ф., 1995 г. Инв. Ж 2839

Дрофин, Евгений Самуилович

Сельские будни. 1973 г. Холст, масло, 80×100. На обороте: *«Сельские будни» Дрофин Е. С.* ТОХМ. Пост. от Управление культуры Тулоблисполкома, 1976 г. Инв. Ж 927

Дрофин, Евгений Самуилович

Иней в Ясной Поляне. 1992 Картон, масло, 65×70. Справа внизу: *Е. Дрофин 92 г.* ТОХМ. Пост. от Дрофина Е. С., 1992 г. Инв. Ж 2796

Дрофин, Евгений Самуилович

ЕВТЕЕВ, Константин Игоревич Род. 1960, Тула Член Союза художников РФ с 1989 г. Окончил в 1979 г. Орло-вское художественное училище. Участник выставок с 1982 г.

Женщина с белой кошкой. 1987 г. <p>Холст, масло, 80×100. <p>На обороте: <i>Евтеев К. И. 1960 г.р. «Женщина с кошкой» 1987 г.х.м. Тула 100×80</i></p> ТОХМ. Пост. от Комитета культуры Тульской области, 1992 г. Инв. Ж 2489</p>

ЕМЕЛЬЯНОВА, Таисия Николаевна <p>1911, Тамбов—2010, Тамбов <p>Член АХРР (1929–1932). Член Союза художников СССР с 1940 г. В 1931 г. окончила художественно–педагогический факультет Тамбовского художественного техникума. Участник областных, зональных, республиканских и всесоюзных художественных выставок.</p></p>
--

Пепин шафранный. 1964 г. <p>Холст, масло, 55×108 <p>ТОКМ.</p></p>
--

ЖИДКОВ, Евгений Николаевич <p>Род. 1937, Тула <p>Заслуженный художник РФ. Член Союза художников СССР с 1977 г. Занимался в 1947–1953 гг. в изостудии «Серп и молот» у Н. И. Орехова, в 1953–1958 гг. учился в Пензенском художе- ственном училище им. К. А. Савицкого. Участник областных, зональных, республиканских, всесоюзных и международных художественных выставок.</p></p>

Весной повеяло. 1986 г. <p>Картон, масло, 65×80. <p>Справа внизу: <i>Жидков Е. 86</i>; На подрамнике: <i>Тула. Жидков Е. Н.</i> ТОХМ. Пост. от Жидкова Е. Н., в 1990 г. Инв. Ж 1867</p></p>
--

Незабудки на окне. 1985 г. <p>Холст, масло, 80×65. <p>Справа внизу: <i>Жидков Е. 85.</i> ТОХМ. Пост. от Жидкова Е. Н., 1989 г. Инв. Ж 1713</p></p>

ЖУРОВ, Евгений Павлович <p>Род. 1957, Донской Тульской обл. <p>Заслуженный художник РФ. Член Союза художников РФ с 1993 г. Учился в 1977–1979 гг. в Ярославском художествен- ном училище, в 1979–1980 гг.— в Московском художественном училище памяти 1905 года, в 1986–1992 гг.— в Московском государственном художественном институте им. В. И. Сурикова, стажировался в Академии Карлсруэ (ФРГ). Участник выставок с 1985 г.</p></p>
--

Сухие цветы и травы. 1998 г. <p>Холст, масло, 70×65. <p>В левом нижнем углу: <i>Журов</i>; На обороте слева сверху: <i>Журов Е. П. 1957 г. «Сухие цветы и травы» X/М 70×65 1998 г.</i> ТОХМ. Пост. от Журова Е. П., 2004 г. Инв. Ж 4216</p></p>
--

Филимоновские мастерицы. 1996 г. <p>Холст, масло, 100×80. <p>Слева внизу: <i>Е. Журов. 96</i>; На обороте слева сверху: <i>Журов Е. П. 1957 г. «Филмоновские мастерицы» Евдокимова и Лукьянова. х, м. 100×80. 1996.</i> ТОХМ. Пост. от Журова Е. П., 1998 г. Инв. Ж 3020</p></p>

ЗАХАРОВ, Валентин Алексеевич <p>Род. 1953, Тула <p>Член Союза художников РФ с 1995 г. Учился в изостудии в Туле у П. К. Овчинникова. Участник выставок с 1978 г.</p></p>

Девочка с мертвой птицей. 2007 г. <p>Холст, масло, 100×70 <p>На лицевой стороне внизу справа монограмма: <i>ВЗ 2007 г.;</i> На оборотной стороне: <i>«Девочка с мертвой птицей» 2007 г. Х., м. 100×70 В.Захаров</i> ТОХМ. Пост. от Захарова В. А., 2011 г. Инв. Ж 5135</p></p>

Замок из песка. 2003 г. <p>Холст, масло, 91×131 <p>Справа внизу: монограмма <i>2003 г</i>; На обороте справа сверху: <i>«Замок из песка» 2003 г. х. м. 91×131. В. Захаров.</i> ТОХМ. Пост. от Захарова В. А., 2006 г. Инв. Ж 4397</p></p>
--

ЗЫБИН, Сергей Леонидович <p>Род. 1953, Калинин <p>Член Союза художников СССР с 1990 г. Окончил в 1980 г. Твер-ское художественное училище им. А. Г. Венецианова, в 1989 г.— Эстонский государственный художественный институт.</p></p>

Романтический осенний пейзаж. 1989 <p>Холст, масло. 69×84 <p>ТОКГ. Пост. в 1991 г. Инв. Ж-2994</p></p>

КАЛИННИКОВ, Анатолий Николаевич <p>1931, Богородицк Тульской обл.—1983, Тула <p>Заслуженный художник РСФСР. Член Союза художников СССР с 1964 г. Учился в 1949–1953 гг. в Днепропетровском художе- ственном училище, в 1954–1960 гг.— в Киевском государствен- ном художественном институте. Участник всесоюзных, респу- бликанских, зональных, областных художественных выставок.</p></p>

Лето в деревне (Дорога). 1970 г. <p>Холст, масло, 80×120. <p>Справа внизу: <i>А. Калининков. 70.</i> ТОХМ. Пост. от Титовой М. А., 1986 г. Инв. Ж 1345</p></p>

Пряничницы. 1974 г. <p>Холст, масло, 120×160. <p>Справа внизу: <i>А. Калининков. 74.</i> ТОХМ. Пост. от Титовой М. А., 1990 г. Инв. Ж 1304</p></p>

КОВТУНОВА, Надежда Исаковна <p>1916, Киев—1998, Тула <p>Заслуженный художник РСФСР. Член Союза художников СССР с 1952 г. Училась в 1938–1941 гг. в Одесском художественном училище. Участник выставок с 1945 г.</p></p>
--

Мастерица филимоновской игрушки. 1965 г. <p>Холст, масло, 115×94,5. <p>ТОХМ. Пост. от Кистеревой Н. Е., 2002 г. Инв. Ж 3642</p></p>
--

КОРОЛЕВ, Виктор Иванович <p>1930, с. Левинка Тульской обл.—1998, Липецк <p>Живописец. Член СХ с 1968 г. Окончил Елецкое художественное училище в 1957 г. Участник региональных, республиканских художественных выставок.</p></p>

Туманное утро в Троицком. 1980 г. <p>Холст, масло, 105×100 <p>ЛОКМ. ОФ 7036/1, Инв. ИЗО 1328</p></p>

КОСТЯННИКОВ, Феликс Иванович <p>Род. 1958, с. Конопляновка Луганской области (Украина) <p>Заслуженный художник РФ. Член Союза художников России с 1990 г. В 1983 г. закончил Харьковский художественно-про- мышленный институт. Участник выставок с 1983 г.</p></p>
--

Натюрморт Яблочный Спас. 2012 г. <p>Холст, масло, 80×90. <p>ОМИИ. Собственность автора</p></p>

Портрет писателя В. И. Муссалитина. 2003 г. <p>Холст, масло, 110×100. <p>ОМИИ. Собственность автора</p></p>
--

КОЧУБЕЙ, Василий Васильевич <p>1941, с. Халепье Обуховского р-на Киевской обл.—1997, Тула <p>Член Союза художников РФ с 1989 г. Окончил в 1968 г. Одесское художественное училище им. М. Б. Грекова. Участник выставок с 1970 г.</p></p>

Натюрморт с самоваром. 1996 г. <p>Холст, масло, 100×120 <p>Справа внизу: <i>КВ-96</i> ТОХМ. Пост. от Кочубея В. В., 1997 г. Инв. Ж 2997</p></p>
--

ЛАНГ, Олег Владимирович <p>Род. 1950, Новомосковск Тульской обл.—2013, Москва <p>Член Союза художников СССР с 1982 г. Окончил Ярославское художественное училище, в 1975–1981 гг. учился в Московском государственном художественном институте им. В. И. Сурикова у К. А. Туговель. Участник выставок с 1975 г.</p></p>
--

Зима в Туле. 1981 г. <p>Холст, масло, 97×75,5. <p>Слева внизу: <i>О. Л. 81 г.</i> ТОХМ. Пост. от Ланга О. В., 1987 г. Инв. Ж 1318</p></p>
--

Лето на даче. 1985 г. <p>Холст, масло, 150×130. <p>На обороте: <i>Ланг О. В. 1950 г.р. «Лето на даче» 150×130 х.м. 1985</i> ТОХМ. Пост. от Управления культуры Тулоблисполкома, 1988 г. Инв. Ж 1633</p></p>
--

ЛЕВШИН, Михаил Викторович <p>Род. 1960, Тула <p>Член Союза художников РФ с 2007 г. Учился в изостудии в Туле у П. К. Овчинникова, в 1976–1981 гг.— в Московском университе- те искусств. Участник выставок с 2000-х гг.</p></p>
--

Деревня Некрасово. Июнь. 2005 г. <p>Холст, масло, 75×75. <p>На обороте сверху: <i>г. Тула ЛМК 2005. д. Некрасово Июнь.;</i> На обороте слева сверху: <i>75×75</i> (перевернуто) ТОХМ. Пост. от Левшина М. В., 2006 г. Инв. Ж 4429</p></p>
--

Желтые шары. 2002 г. <p>Холст, масло, 80×70. <p>Справа внизу: <i>ЛМК</i>; На обороте справа сверху: <i>Левшин М. 2002. г. Тула Желтые шары</i>; На обороте слева: <i>70×80</i>; На обороте справа внизу: <i>Левшин М. В. 2002 г.</i> ТОХМ. Пост. от Левшина М. В., 2006 г. Инв. Ж 4428</p></p>

Цветы осени. 2008 г. <p>Холст, масло. 100×80 <p>Собственность автора.</p></p>
--

ЛЯПИН, Константин Александрович <p>Род. 1960, Муром <p>Член Союза художников России с 2013 г. Учеба в Юрьев-Польском педагогическом училище на художественно-графи- ческом факультете и Московском государственном заочном педагогическом институте. Участник городских, областных, зональных, всероссийских выставок.</p></p>

На отдыхе. 2003 г. <p>Картон, пастель, 38×38 <p>МИХМ. Собственность автора</p></p>

Пейзаж с цветком. 2004 г. <p>Картон, пастель, 30×32 <p>МИХМ. Собственность автора</p></p>
--

Весенняя береза. 1989 г. <p>Картон, масло, 50×42 <p>ТОКМ</p></p>

СОКОЛОВ, Вячеслав Иванович <p>Род. 1944, д. Васильево Ярославской обл. <p>Член Союза художников СССР с 1980 г. Учился в 1963—1970 гг. в Ярославском художественном училище. Участник выставок с 1972 г.</p></p>
--

Деревня Елизарово. 1988 г. <p>Холст, масло, 63,5×63,5. <p>Справа внизу: <i>В. Соколов 88</i></p> <p>ТОХМ. Пост. от Управления культуры Тулоблисполкома, 1989 г. Инв. Ж 1683</p></p>
--

Тульская улица. 1986 г. <p>Картон, холст, масло, 34,5×49,5. <p>На обороте: <i>Соколов В.И. Тульская улица. 1986 г.</i></p> <p>ТОХМ. Пост. от Управления культуры Тулоблисполкома, 1991 г. Инв. Ж 2521</p></p>
--

СОЛОВЬЕВ, Евгений Васильевич <p>1931, д. Круплянки Московской обл.—2009 <p>Народный художник России. Член Союза художников с 1962 г. Окончил Ленинградское художественное училище (1948–1953), Ленинградский институт живописи, скульптуры и архитектуры им. И. Е. Репина в 1959 г. по мастерской И. А. Серебряного. Участник выставок с 1959 г.</p></p>

Портрет ткачихи А. М. Тамахиной. 1963 г. <p>Холст, масло, 100×78 <p>ТОКМ</p></p>

У ткацкого стана. 1964 г. <p>Холст, масло, 50×70 <p>ТОКМ</p></p>

СОРОКИН, Виктор Семенович <p>1912, Москва—2001 <p>Народный художник РФ. Награжден орденом Трудового Красного Знамени, орденом Дружбы народов, Золотой медаль РАХ, орденом «Знак Почета», почетный гражданин г. Липецка. Член СХ с 1946 г. Окончил Московский государственный художественный институт им. В. И. Сурикова в 1945 г. Участник региональных, республиканских, всесоюзных, всероссийских, зарубежных художественных выставок.</p></p>

Март. 1979 г. <p>Холст, масло, 90×85 <p>ЛОКМ. ОФ 6381/1, Инв. ИЗО 1015</p></p>

СОРОЧКИН, Александр Михайлович <p>Род. 1939, Брянск <p>Заслуженный художник РФ. Член СХ с 1970 г. Окончил Краснодарское художественное училище в 1958 г. Участник республиканских, всесоюзных, зарубежных художественных выставок.</p></p>

Натюрморт с подсолнухами. 1983 г. <p>Холст, масло, 90×85. <p>ЛОКМ. ОФ 6627/2, Инв. ИЗО 1222</p></p>
--

СТРИЖЕНКО, Валентин Семенович <p>1940, Крымск Краснодарского края—2001, Тула <p>Член Союза художников СССР с 1975 г. Учился в 1961—1963 гг. в Пензенском художественном училище им. К. А. Савицкого, в 1968–1973 гг.— в Московском высшем художественно-промышленном училище (бывшее Строгановское) у Г. М. Коржева <p>Участник областных, зональных, республиканских выставок.</p></p></p>
--

Козельск. Вид на Оптину пустынь. 1988 г. <p>Холст, масло, 93×108. <p>ТОХМ. Пост. от Управления культуры Тулоблисполкома, 1988 г. Инв. Ж 1636</p></p>

ТИТОВ, Анатолий Михайлович <p>Род. 1935 <p>Народный художник РФ. Член СХ с 1964 г. Окончил Рязанское художественное училище (1950–1955). Участник выставок с 1957 г.</p></p>

Сны детства. 2002. <p>Холст, масло. 100×110,5. <p>РГОХМ им. И. П. Пожалостина</p></p>
--

ФЕТИСОВ, Евгений Васильевич <p>Род. 1959, Брянск <p>Заслуженный художник РФ. Член союза художников России с 1989 г. В 1985 году окончил Ленинградский институт живописи скульптуры и архитектуры им. И. Е. Репина. Участник выставок с 1976 г.</p></p>

Десна под Свенским монастырем. 2009 г. <p>Холст, масло, 50×90 <p>БОХМВЦ. Пост. от Фетисова Е. В., 2009 г.</p></p>
--

ЧЕСТНИКОВ, Юрий Николаевич <p>Род. 1961, Ростов-на-Дону <p>Член Союза художников РФ с 1990 г. Окончил в 1981 г. Ростовское художественное училище им. М. Б. Грекова. Участник выставок с 1985 г.</p></p>

Зимний вечер. 1996 г. <p>Холст, масло, 89×116. <p>Справа внизу: <i>ЧЮ 96</i></p> <p>ТОХМ. Пост. от Честникова Ю. Н., 1997 г. Инв. Ж 2921</p></p>

Художник и модель. 1991 г. <p>Холст, масло, 116×89. <p>Справа внизу: <i>Ю. Ч. 91</i>; На обороте: <i>Тула, Честников Ю. «Художник и модель» х. м. 116×89</i></p> <p>ТОХМ. Пост. от Честникова Ю. Н., 1992 г. Инв. Ж 2496</p></p>

ЧУКИН, Андрей Алексеевич <p>Род. 1970, п. Заокский Тульской обл. <p>Член Союза художников РФ с 2001 г. Учился в 1987–1991 гг. в Московском художественно-педагогическом училище памяти 1905 года. Участник выставок с 1990-х гг.</p></p>

Пейзаж. 1998 г. <p>Холст, масло, 104×104. <p>На обороте слева вверху: <i>Чукин, 98 г 104×104</i></p> <p>ТОХМ. Пост. от Чукина А. А., 2009 г. Инв. Ж 4759</p></p>

ШИРЕНКОВ, Станислав Валентинович <p>Род. 1937, ст. Казанская Верхне-Донского р-на Ростовской обл. <p>Член Союза художников РФ. Окончил в 1966 г. художественно-графический факультет Московского государственного педагогического института им. В. И. Ленина. Участник выставок с 1968 г.</p></p>
--

У деревни Грумант. Подкапустник. 1990-е гг. <p>Холст, масло, 50×80. <p>Справа внизу — авторская монограмма: <i>С.Ш.</i>; На обороте справа вверху: <i>У деревни Грумант. Подкапустник. 50×80 см. х/м. худ. Ширенков С.</i>; далее — авторская монограмма: <i>С.Ш.</i></p> <p>ТОХМ. Пост. от Ширенкова С. В., 1998 г. Инв. Ж 3026</p></p>

ШУМИЛОВ, Вячеслав Федорович <p>1931, Калинин—2004, д. Городок Вышневолоцкого р-на Тверской обл. <p>Народный художник РФ. Член Союза художников СССР с 1957 г. Учился в 1945–1948 гг. в художественно-ремесленном училище при Конаковском фаянсовом заводе им. М. И. Калинина, в 1949–1954 гг.— в Московском областном художественном училище «Памяти 1905 года».</p></p>

Осенний день. 1979 <p>Картон, масло. 64,7×59,3 <p>ТОКГ. Пост. в 1980 г. Инв. Ж-2092</p></p>
--

ШУРЛАПОВА, Эмма Васильевна <p>Род. 1937, Тула <p>Член Союза художников СССР с 1965 г. Училась в 1956–1960 гг. в Ивановском художественном училище. Участник выставок с 1961 г.</p></p>

Яблоки. 1988 г. <p>Картон, масло, 89×118. <p>Слева внизу: <i>Шурлапова 88.</i>; На обороте: <i>Шурлапова Э.В. Тула «Яблоки» 89×118</i></p> <p>ТОХМ. Пост. от Управления культуры Тулоблисполкома, 1988 г. Инв. Ж 1569</p></p>
--

ЩЕРБИНО, Иван Васильевич <p>Род. 1938 <p>Заслуженный художник России, Герой Социалистического Труда. Член Союза художников РФ с 2000 г. Участник областных, зональных, республиканских выставок.</p></p>

Половодье. 2006 г. <p>Холст, масло, 60×90 <p>Справа внизу: <i>Щербино И.В. 2006 г.</i>; На обороте слева вверху: <i>Щербино И.В. г. Тула. «Половодье»</i>; На подрамнике: <i>Закончил 8/11—06 г.</i></p> <p>ТОХМ. Пост. от Щербино Н. В., 2008 г. Инв. Ж 4716</p></p>
--

графика

АГАФОНОВ, Василий Иванович

Род. 1950, с. Истобное Липецкой обл.
График. Член СХ России с 1991 г. Окончил Орловское художественное училище в 1978 г. Участник региональных, республиканских, всесоюзных, всероссийских, зарубежных выставок.

После дождя. 2004 г.
Бумага, акварель, 27×40,5
ЛОКМ. ОФ 8639/2, Инв. ИЗО 1765

Теплый вечер. 2004 г.
Бумага, акварель, 27×40,5
ЛОКМ. ОФ 8639/1, Инв. ИЗО 1764

БОЧАРОВ, Валерий Иванович

Род. 1939, Тула
Член Союза художников СССР с 1988 г. Учился в 1958–1962 гг. в Московском художественно-педагогическом училище памяти 1905 года у А. И. Саханова, А. М. Дубинчика, Л. А. Шитова. В 1964–1970 гг. — в Московском полиграфическом институте. Участник областных, зональных, республиканских и международных выставок.

Ясная Поляна. Дворик. 1988 г.
Бумага, акварель, 31,5×42,3.
На обороте вверху слева: *Бочаров В. И. 1939 г. р. «Ясная Поляна. Дворик» 1988 г. и. Б, акв. 31,5×42,3*
ТОХМ. Пост. от Бочарова В. И., 2010 г. Инв. Р 4098

Яснополянская деревня. Пасутся кони. 1980-е гг.
Бумага, акварель, 29×41,7.
На обороте вверху: *Яснополянская деревня. Пасутся кони. Бочаров В. И. 1939 г. р. Б, акв. 29×41,7*
ТОХМ. Пост. от Бочарова В. И., 2010 г. Инв. Р 4102

ГЛУШАКОВ, Андрей Михайлович

Род. 1967, Тула
Член Союза художников РФ. Окончил в 1986 г. Орловское художественное училище. Участник выставок с 1989 г.

Помянник отца Иоанна. Из серии «Канун новолетья». 1990 г.
Бумага, офорт, 57×46; 21,5×24,5.
Справа внизу: *А. Глушаков 90.*; Слева внизу: *Помянник отца Иоанна. Офорт. Из серии «Канун новолетья».*
ТОХМ. Пост. от Глушакова А. М. Инв. Г 1671

Композиция со свечой.
Бумага, офорт, 22×25.
ТОХМ. Пост. от Управления культуры Тулоблисполкома, 1990 г. Инв. Г 1329

ГОЛУБОВ, Владимир Павлович

Род. 1952, Тула, пос. Косая гора
Член Союза художников РФ с 1983 г. Окончил в 1977 г. Рязанское художественное училище, в 1983 г. — Московский государственный институт им. В. И. Сурикова, где учился в мастерской К. А. Тугеволя, ученицы А. А. Дейнеки. Участник областных, зональных, республиканских и международных выставок.

Глазовская часовня. 1986
Бумага, акварель, 50×65
ТОХМ. Пост. от Управления культуры Тулоблисполкома, 1988 г. Инв. Р 1158

ДОБЫШ, Евгений Геннадьевич

Род. 1961, Тула
Член Союза художников РФ с 1991 г. Окончил в 1983 г. художественно-графический факультет Орловского государственного педагогического института. Участник выставок с 1983 г.

Равновесие. Из серии «Звуки гончарного круга» Лист 5. 1991 г.
Бумага, соус, акварель, 40,2×28,2.
Справа внизу монограмма: *ЕД 91*; На обороте: *г. Тула Добыш Ев. Ген. 1961 г. Из серии «Звуки гончарного круга». Лист 5. Равновесие «Звуки гончарного круга». Бум., соус. 40×28, 1991*
ТОХМ. Пост. от Добыша Е. Г., 1991 г. Инв. Р 1541

Солнечные часы. Из серии «Звуки гончарного круга». Лист 3. 1991 г.
Бумага, акварель, соус, 39,8×28.
Справа внизу монограмма: *Е*; На обороте: *г. Тула. Добыш Е. Г. 1961. сер. «Звуки гончарного круга». Лист 3 «Солнечные часы». Бум., соус. 40×28 1991*
ТОХМ. Пост. от Добыша Е. Г., 1991 г. Инв. Р 1543

ДОРОГАНЬ, Сергей Иванович

Род. 1959, Ярославль
Член Союза художников РФ с 1990 г. Учился в 1977–1981 гг. в Ярославском областном художественном училище. Участник областных, зональных, республиканских выставок.

Плакат «Сколько сломанных судеб России». 2009 г.
Бумага, картон, цифровая печать, 80×60
ТОХМ. Пост. от Дороганя С. И., 2012 г. Инв. Г 2070

Плакат «Творим не ведая». 1988 г.
Оргалит, гуашь, 55,5×88
ТОХМ. Пост. от Дороганя С. И., 2012 г. Инв. Р 4572

ДРОФИН, Евгений Самуилович

1932, п. Косая Гора Тульской обл.—1995, Тула
Член Союза художников РФ с 1967 г. Учился в 1956–1961 гг. в Кишиневском художественном училище, в 1958–1961 гг.— в Московском художественном училище памяти 1905 года, в 1961–1967 гг.— в Московском государственном художественном институте им. В. И. Сурикова у П. Д. Покаржевского, Д. К. Мочальского. Участник выставок с 1964 г.

Рыбка сушится. 1966 г.
Бумага, темпера, 43×62.
Справа внизу: *Е. Дрофин 66*
ТОХМ. Пост. от Управления культуры Тулоблисполкома, 1985 г. Инв. Р 889

Сельский дворик. 1960-е гг.
Бумага, темпера, 41×58,5.
ТОХМ. Пост. от Управления культуры Тулоблисполкома, 1985 г. Инв. Р 888

КАЛМАХЕЛИДЗЕ, Гиви Дмитриевич

Род. 1941, Тбилиси (Грузия)
Народный художник РФ. Член Союза художников России с 1974 г. В 1971 г. закончил Харьковский художественно-промышленный институт. Участник выставок с 1971 г.

Вечер. Серия «Город». 1988 г.
Бумага, офорт, 58×69; 42×48,8
ОМИИ. Собственность автора

Телефонная станция. Серия «Город». 1986 г.
Бумага, офорт, 49,5×57,8; 41,5×48,3
ОМИИ. Собственность автора

КАМЫШАНСКАЯ, Ирина Николаевна

Род. 1957
Заслуженный художник РФ, награждена медалью выставки «Москва-850». Член Союза художников России с 1990 г. Окончила Московское высшее художественно-промышленное училище (Строгановское). Участник городских, областных, зональных, республиканских выставок.

«Карнавал» I. 1990 г.
Монотипия. 45×50.
КОХМ. Приобретено у автора в 1991 г. Инв. Г-2257

«Карнавал» II. 1990 г.
Монотипия. 45×50.
КОХМ. Приобретено у автора в 1991 г. Инв. Г-2258

«Карнавал» IV. 1990 г.
Монотипия. 45×50.
КОХМ. Приобретено у автора в 1991 г. Инв. Г-2260

КОБЯКОВ, Игорь Константинович

Род. 1959, Тула
Член Союза художников РФ с 1991 г. Учился в 1976–1982 гг. в Рязанском художественном училище у В. И. Колдина, И. Г. Власова.
Участник выставок с 1982 г.

Лист 1. Из серии «По Петербургу». 1990 г.
Бумага, акварель, 49×66.
Справа внизу: *Из серии «По Петербургу» Кобяков 90*; Справа внизу на паспарту: *Из серии «По Петербургу». Б., акв., 39×57. Лист 1 Кобяков 90 г.*
ТОХМ. Пост. от Кобякова И. К., 1992 г. Инв. Р 1678

За водой. Из серии «Старая Ладога». 1990 г.
Бумага, акварель, 48×69.
На лицевой стороне внизу справа: *Кобяков 90 г.*; На обороте в середине: *Кобяков И. К. Серия «Старая Ладога» За водой*
ТОХМ. Пост. от Кобякова И. К, 1992 г. Инв. Р 1705

КОВРИГИН, Сергей Иванович

Род. 1950
Член Союза художников РФ с 1980 г. Окончил Рязанское художественное училище (1965–1969), Московский государственный художественный институт им. В. И. Сурикова (1973–1979).
Участник выставок с 1973 г.

Высокий берег. Из серии «Раздумье». 1987.
Бумага, офорт. 31,5×49.
РГОХМ им. И. П. Пожалостина

Одиночество. Из серии «Раздумье». 1987.
Бумага, офорт. 31,5×49.
РГОХМ им. И. П. Пожалостина

Осень. 1985.
Бумага, офорт. 16,7×10,7.
РГОХМ им. И. П. Пожалостина

КОЗЛОВЦЕВ, Юрий Львович

1942, д. Зайцево Ленинского р-на Тульской обл.—2000, Тула
Член Союза художников СССР с 1970 г. Учился в 1960–1963 гг. в Московском университете народного творчества.
Участник выставок с 1968 г.

Любимые березы. 1983 г.
Бумага, акварель, 61×70,7
На лицевой стороне внизу справа: 8з; На обороте внизу справа: *Любимые березы Ю Козловцев 8з*
ТОХМ. Пост. от Козловцева Ю.Л., 2012 г. Инв. Р 4512

Самоварщики. Серия «Тульские умельцы». 1973 г.
Бумага, цветная линогравюра, 34×24; 53×44.
ТОХМ. Пост. от Управления культуры Тулоблисполкома, 1987 г. Инв. Г 1209/3

Соловьи в пуговках. Серия «Тульские умельцы». 1973 г.
Бумага, цветная линогравюра, 34×26; 53×44
ТОХМ. Пост. от Управления культуры Тулоблисполкома, 1987 г. Инв. Г 1209/1

Тульские мастера. Серия «Тульские умельцы». 1973 г.
Бумага, цветная линогравюра, 34×26; 53×44
ТОХМ. Пост. от Управления культуры Тулоблисполкома, 1987 г. Инв. Г 1209/2

Яснополянский мостик. 1983 г.
Бумага, акварель, 44×70
На лицевой стороне внизу слева и справа: 8з; На оборотной стороне внизу справа: *Яснополянский мостик Ю Козловцев 8з*
ТОХМ. Пост. от Козловцева Ю.Л., 2012 г. Инв. Р 4510

КУТЯКОВ, Сергей Владимирович
1947, Пугачев Саратовской обл.—1999, Тула
Член Союза художников СССР с 1982 г. Учился в 1973–1975 гг. в Куйбышевском художественном училище, в 1975–1977 гг.— в Абрамцевском художественно-промышленном училище.
Участник выставок с 1971 г.

Ноябрь. Церковь «Дмитрия Солунского». 1981 г.
Бумага, акварель, 43×55.
Слева внизу на паспарту: *Ноябрь. Ц.Дмитрия Солунского*; Справа внизу на паспарту: *Кутяков С. В. 81*
ТОХМ. Пост. от Кутякова С. В., 1982 г. Инв. Р 1654

Церковь «Флора и Лавра». 1981 г.
Бумага, акварель, 43×55.
Слева внизу на паспарту: *Ц. Флора и Лавра*; Справа внизу: *Кутяков С. В. 81 г.*
ТОХМ. Пост. от Кутякова С. В., 1982 г. Инв. Р 1659

МАЙОРОВ, Александр Ильич
Род. 1958, Тула
Заслуженный художник РФ, член-корреспондент РАХ. Член Союза художников РФ. Член профессионально-творческого союза художников и графиков (международная федерация художников FA). Окончил в 1981 г. Тульский политехнический институт.
Участник российских и международных выставок.

Рисунки из альбома. 2009 г.
Бумага, гелевая авторучка, 48,5×63,6
ТОХМ. Пост. от Майорова А. И., 2012 г. Инв. Р 4556

ПАВЛУХИНА, Галина Ивановна
Род. 1954, п. Велигож Тульской обл.
Член Союза художников СССР с 1983 г. Училась в 1972–1976 гг. в Абрамцевском художественно-промышленном училище.
Участник областных, зональных, республиканских выставок.

На Оке. 1989 г.
Бумага, смешанная техника, 50×65.
Справа внизу: *Павлухина Г. И.-8*
ТОХМ. Пост. от Управления культуры Тулоблисполкома, 1991 г. Инв. Р 1531

Вечер. 1990 г.
Бумага, смешанная техника, 50×65.
Справа внизу: *Павлухина-90 г.*
ТОХМ. Пост. от Управления культуры Тулоблисполкома, 1991 г. Инв. Р 1533

РУДАКОВ Михаил Григорьевич
1933, Калуга—1992, Тула
Член Союза художников СССР с 1971 г. В 1950-х годах занимался в одной из изостудий Калуги.
Участник областных, зональных, республиканских выставок.

«Тула веками оружие ковала». 1990 г.
Бумага, цинкография, 40×42.
На обороте справа внизу: *Рудаков М. Г. Тула. «Тула веками оружие ковала» 90 г. цинкограф 40×42*
ТОХМ. Пост. от Союза художников РСФСР, 2007 г. Инв. Г 2026

РУДАКОВ Михаил Григорьевич
1933, Калуга—1992, Тула
Член Союза художников СССР с 1971 г.

МАКАРОВ, Анатолий Семенович
Род. 1938, Тула
Член Союза художников СССР с 1971 г. Учился в 1956–1961 гг. в Костромском художественном училище.
Участник областных, зональных, республиканских выставок.

Иллюстрации к книге Панькина И. Ф. «Тайна старого колчана, или Легенды о мастере Тычке». 1973 г.
Бумага, гравюра, 13×11
ТОХМ. Пост. от Управления культуры Тулоблисполкома, 1973 г. Инв. Г 603/8-11

СИДОРОВ, Валентин Федорович
Род. 1931, ст. Темкино Смоленской обл.
Заслуженный художник РФ. Член союза художников России с 1970 г. В 1956 году окончил Московский архитектурный институт.
Участник выставок с 1957 г.

Красный Рог. Весна. 1980 г.
Бумага, офорт, 31×46
БОХМВЦ. Пост. от Сидорова В. Ф., 1986 г.

СИЛАЕВ, Николай Яковлевич
Род. 1951, с. Новолево Глазуновского р-на Орловской обл.
Заслуженный художник РФ. Член Союза художников России с 1980 г. В 1976 г. закончил Харьковский художественно-промышленный институт.
Участник выставок с 1977 г.

В конце дня. Из серии «Жизнь мирская». 1990 г.
Бумага, офорт, 48,5×51,5; 46,5×50,5
ОМИИ. Собственность автора

СОРОКИН, Виталий Федорович
Род. 1950, Ленинград
Член Союза художников СССР с 1986 г. Окончил в 1976 г. Пензенское художественное училище, в 1982 г.— Ленинградское высшее художественно-промышленное училище им. В. И. Мухиной.
Участник выставок с 1982 г.

Лесное болото. 1994 г.
Бумага, акварель, 49×38.
На паспарту слева внизу: *Лесное болото. Сорокин*; На обороте: *Сорокин В. Ф. 1994. Б., акв. 49×38 см.*
ТОХМ. Пост. от Сорокина В. Ф., 1994 г. Инв. Р 1809

Весна в Ясной Поляне. 1990 г.
Бумага, акварель, 58,3×46.
Справа внизу: *Сорокин. 90*; На обороте справа сверху: *Сорокин В. Ф. Россия г. Тула «Весна в Ясной Поляне» б., акв., 50×39. 1990.*
ТОХМ. Пост. от Ереминой Л. И., 2007 г. Инв. Р 3976

ШАТРОВ, Валерий Владимирович
1948, Тула—2001, Тула
Член Союза художников РФ с 1982 г. Окончил в 1969 г. Московское художественно-промышленное училище.
Участник выставок с 1980 г.

Куликово поле. Сумерки. 1997 г.
Бумага, акварель, 73×51.
На обороте внизу: *Шатров В. В. «Куликово поле. Сумерки» разм 73×51 см 1997 г.*
ТОХМ. Пост. от Симоновой Л. А., 2008 г. Инв. Р 3989

ШУБИН, Александр Павлович
Род. 1947, Симферополь
Заслуженный художник РФ. Награжден медалью VIII международной биеннале малых форм (Польша). Член Союза художников России с 1975 г. В 1970 году окончил художественно-графический факультет Орловского государственного педагогического института.
Участник областных, зональных, республиканских и международных выставок.

Берег. 1994 г.
Офорт. 75×61.
КОХМ. Приобретено у автора в 1994 г. Инв. Г-2281.

Вершина. 1992 г.
Офорт. 74×59,5.
КОХМ. Приобретено у автора в 1994 г. Инв. Г-2283.

Пирамида. 1994 г.
Офорт. 75,2×59,8.
КОХМ. Приобретено у автора в 1994 г. Инв. Г-2282.

ШУРЛАПОВА, Эмма Васильевна

Род. 1937, Тула
Член Союза художников СССР с 1965 г. Училась в 1956–1960 гг. в Ивановском художественном училище. Участник выставок с 1961 г.

Лето. 1978 г.
Бумага, офорт, 36×46.
ТОХМ. Пост. от Управления культуры Тулоблисполкома, 1988 г. Инв. Г 1225

Тишина. Рыбачок. Из серии «Деревня». 1978 г.
Бумага, офорт, 36×48
ТОХМ. Пост. от Управления культуры Тулоблисполкома, 1988 г. Инв. Г 1222

скульптура

ГОРБУНОВ, Борис Семенович

Род. 1938
Народный художник РФ, почетный гражданин г. Рязани. Член Союза художников СССР с 1967 г. Окончил Институт живописи, скульптуры и архитектуры им. И. Е. Репина в Ленинграде (1960–1966). Участник выставок с 1966 г.

Дарья Гармаш. 1979 г.
Бронза. 43×29×34,5.
РГОХМ им. И. П. Пожалостина

ГОРЯНЫЙ, Вячеслав Александрович

Род. 1935, Шахты Ростовской обл.
Член Союза художников СССР с 1970 г. Учился в 1953–1960 гг. в Одесском художественном училище, в 1960–1966 гг.— в Московском государственном художественном институте им. В. И. Сурикова у Н. В. Томского. Участник выставок с 1967 г.

Старики на скамейке. 1978 г.
Камень, 31×49×16
ТОХМ. Пост. от Управления культуры Тулоблисполкома, 1985 г. Инв. С 349

ГРИШКО, Юрий Дмитриевич

Род. 1935, Мурманск
Народный художник РФ, академик РАХ, член Петровской Академии науки и искусства, почетный гражданин города Липецка. Член Союза художников СССР с 1964 г. Окончил Саратовское художественное училище в 1956 г. Лауреат областных и республиканских премий, награжден серебряной медалью РАХ.

Портрет Л. Н. Толстого. 1991 г.
Св. медь. Выс. 32, шир. 41,5, гл. 29.
ЛОКМ. ОФ 7715/2, Инв. СК-218

ПРОКОФЬЕВА, Мария Васильевна

1924, Красный холм Калининской обл.—2008, Тула
Член Союза художников СССР с 1969 г. Училась в 1944–1948 гг. в Московском художественно-промышленном училище им. М. И. Калинина у С. Н. Евангулова. Участник выставок с 1948 г.

Портрет художника Н. Овчинникова. 1980 г.
Силумин, гранит, 34×26×25
ТОХМ. Пост. от Кочубей Л. В., 2009 г. Инв. С 421

РЯБЧЕНКО, Зоя Павловна

1925, Джамбул—2002, Тула
Член Союза художников СССР с 1960 г. Окончила в 1957 г. Московский художественный институт им. В. И. Сурикова. Участник выставок с 1957 г.

Портрет учительницы. 1970 г.
Терракота, 35×25×30
ТОХМ. Пост. от Рябченко З. П., 1971 г. Инв. С 167

САМЫЛОВ, Светлан Николаевич

Род. 1936, с. Ново-Киевка Хасанского р-на Приморского края
Член Союза художников СССР с 1970 г. Учился в 1954–1958 гг. в Одесском художественном училище. Участник областных, зональных, республиканских выставок.

Ангел праведный (правая часть триптиха). 1992 г.
Камень, 46,5×18×15
ТОХМ. Пост. от Самылова С. Н., 2002 г. Инв. С 363

Дружина. 1970-е гг.
Бронза, 62×60×17
ТОХМ. Пост. от Самылова С. Н., 1980 г. КП 370-НВ

Лев Николаевич Толстой (1828–1910). 1988 г.
Камень, 42×25×25
ТОХМ. Пост. от Самылова С. Н., 1991 г. Инв. С 276

СЕМЕНОВ, Сергей Семенович

Род. 1932, Тула
Член Союза художников СССР с 1962 г. Участник выставок с 1957 г.

Катюша. 1985 г.
Шамот, 30×26×26
ТОХМ. Пост. от Семенова С. С., 2010 г Инв. С 437

Портрет брата. 1992 г.
Бронза, 35×29×29
ТОХМ. Пост. от Семенова С. С., 1996 г. Инв. С 313

Портрет художника Валерия Левченко. 1977 г.
Бронза, 45×25×29
ТОХМ. Пост. от Семенова С. С., 2008 г. Инв. С 418

ЧЕРНОПЯТОВ, Арнольд Иванович

Род. 1931, Тула
Заслуженный деятель искусств РФ. Член Союза художников СССР с 1968 г. Учился в 1957–1963 гг. в Московском художественном институте им. В. И. Сурикова у М. Г. Манизера. Участник областных, зональных, республиканских, всесоюзных выставок.

Портрет актрисы Римы Асфандияровой (1938–2007). 1979 г.
Бронза, 50×25×35
ТОХМ. Пост. от Управления культуры Тулоблисполкома, 1987 г. Инв. С 234

Чарли Чаплин (1889–1977). 1991 г.
Бронза, 47×22×15
ТОХМ. Пост. от Комитета культура Тульской области., 1992 г. Инв. С 281

декоративно-прикладное искусство

БЕЖИНА, Ирина Дмитриевна

Род. 1949, Черновцы, Украина
Член Союза художников РФ 1990 г. Окончила в 1968 г. Абрамцевское художественно-промышленное училище. Участник выставок с 1982 г.

Барыня. 1991 г.

Глина, лепка, обжиг, роспись, 19×9,5.
ТОХМ. Пост. от Бежиной И. Д., 1991 г. Инв. П 3511

Барыня. 1991 г.

Глина, лепка, обжиг, роспись, 20×9,5.
ТОХМ. Пост. от Бежиной И. Д., 1991 г. Инв. П 3512

Барыня с громотушками. 1990 г.

Глина, лепка, обжиг, роспись, 26,5×10,5.
ТОХМ. Пост. от Бежиной И. Д., 1991 г. Инв. П 3509

Девочка с куклой. 1991 г.

Глина, лепка, обжиг, роспись, 16×8,5×12.
ТОХМ. Пост. от Бежиной И. Д., 1991 г. Инв. П 3519/2

Девочка с куклой. 1991 г.

Глина, лепка, обжиг, роспись, 16×10×8.
ТОХМ. Пост. от Бежиной И. Д., 1991 г. Инв. П 3519/3

Доярка с коровой. 1991 г.

Глина, лепка, обжиг, роспись, 21×15×14,5.
ТОХМ. Пост. от Бежиной И. Д., 1991 г. Инв. П 3513

За чаем. 1994 г.

Глина, лепка, обжиг, роспись, 17,5×25×14.
ТОХМ. Пост. от Бежиной И. Д., 1994 г. Инв. П 4470

Конь. 1991 г.

Глина, лепка, обжиг, роспись, 14×10,5×5.
ТОХМ. Пост. от Бежиной И. Д., 1991 г. Инв. П 3520/1

Конь. 1991 г.

Глина, лепка, обжиг, роспись, 27×9×21.
ТОХМ. Пост. от Бежиной И. Д., 1991 г. Инв. П 3508

На санях. 1990 г.

Глина, лепка, обжиг, роспись, 11×7,5×16.
ТОХМ. Пост. от Бежиной И. Д., 1991 г. Инв. П 3517

Повозка. 1990 г.

Глина, лепка, обжиг, роспись, 12×14,5×8,5.
ТОХМ. Пост. от Бежиной И. Д., 1991 г. Инв. П 3520/4

Птичница. 1990 г.

Глина, лепка, обжиг, роспись, 18×14×9,7.
ТОХМ. Пост. от Бежиной И. Д., 1991 г. Инв. П 3514

Птичница с петухом. 1990 г.

Глина, лепка, обжиг, роспись, 10×5,5×10,5.
ТОХМ. Пост. от Бежиной И. Д., 1991 г. Инв. П 3516

Семья. 1991 г.

Глина, лепка, обжиг, роспись, 13×11×15.
ТОХМ. Пост. от Бежиной И. Д., 1991 г. Инв. П 3515

Тройка. 1991 г.

Глина, лепка, обжиг, роспись, 13,7×12×14.
ТОХМ. Пост. от Бежиной И. Д., 1991 г. Инв. П 3518/1

Тройка. 1991 г.

Глина, лепка, обжиг, роспись, 14×9×15.
ТОХМ. Пост. от Бежиной И. Д., 1991 г. Инв. П 3518/2

ГОНЧАРОВА, Алла Ивановна

Род. 1961, Щекино Тульской обл.
Член Союза художников РФ с 1998 г. Окончила в 2001 г. Тульский государственный педагогический университет им. Л. Н. Толстого, потомственная мастерица, внучка старейшей игрушечницы Заслуженного художника РСФСР А. И. Карповой. Участник выставок с 1982 г.

Баран. 1996 г.

Глина, ручная роспись, ручная лепка, 17,5×6×13.
ТОХМ. Пост. от Гончаровой А. И., 1997 г. Инв. П 4124

Барыня. 1996 г.

Глина, ручная лепка, ручная роспись, 20,5×8×8.
ТОХМ. Пост. от Гончаровой А. И., 1997 г. Инв. П 4129

Волк. 1996 г.

Глина, роспись, лепка, 17×6×14,5.
ТОХМ. Пост. от Гончаровой А. И., 1997 г. Инв. П 4130

Лиса. 1996 г.

Глина, ручная лепка, ручная роспись, 17,5×6×8.
ТОХМ. Пост. от Гончаровой А. И., 1997 г. Инв. П 4122

Петух. 1990-е гг.

Глина, роспись, лепка, 15×13×5,5.
На донце авторская монограмма: А
ТОХМ. Пост. от Гончаровой А. И., 2000 г. Инв. П 4263

ЗАЙЦЕВА, Анна Гавриловна

1897, д. Филимоново Одоевского р-на Тульской обл.— 1985, Тула
Заслуженный художник РСФСР. Член Союза художников СССР с 1971 г.

Танцующая пара. 1973 г.

Глина, лепка, роспись, 21×10×7.
ТМИИ. Пост. от Зайцевой А. Г., 1973 г. Инв. П 1920/17

КАРПОВА, Александра Гавриловна

1911, д. Филимоново Одоевского р-на Тульской обл.— 1992, там же
Заслуженный художник РСФСР. Член Союза художников СССР с 1971 г.

Всадник. 1988 г.

Глина, лепка, роспись, 21×19×7.
ТМИИ. Пост. от Карповой А. Г., 1988 г. Инв. П 2602

КУЧИНСКАЯ, Людмила Александровна

Род. 1944, Кропоткин Краснодарского края
Член Союза художников СССР с 1973 г. Окончила в 1970 г. Ленинградское высшее художественно-промышленное училище им. В. И. Мухиной. Участник областных, зональных, республиканских художественных выставок.

Декоративная композиция «Застава» (5 предметов). 1982 г.

Цветное и сульфидно-цинковое стекло, гутная техника.
Штоф— 28×11,5×11; штоф— 27,5×11×11; штоф— 37×10×10; штоф— 38×8,5×8,5; штоф— 45×10×10.
ТОКГ. Пост. 1985 г. Инв. Д-1829— 1833

МАРЧЕНКОВА, Мария Николаевна

Род. 1933, д. Филимоново Одоевского р-на Тульской обл.
Член Союза художников РФ с 1998 г. Потомственная мастерица, дочь старейшей игрушечницы Заслуженного художника РСФСР А. И. Карповой. Участник выставок с 1990 г.

Барыня. 1990-е гг.

Глина, роспись, лепка, 12,5×6,5×5,8.
ТОХМ. Пост. от Марченковой М. Н., 2000 г. Инв. П 4262

ОЛЕЙНИКОВА, Валентина Васильевна

Род. 1952, Орел
Член Союза художников России с 1995 г. В 1983 г. закончила Харьковский художественно-промышленный институт. Участник выставок с 1995 г.

Под знаком быка. 2012 г.

Шелк, роспись, 80×80.
ОМИИ. Собственность автора

ОРЛОВА, Елена Алексеевна

Род. 1963, Щекино Тульской обл.
Член Союза художников РФ с 1998 г. Потомственная мастерица, внучка известных филимоновских игрушечниц, членов СХ СССР А. Ф. Масленниковой и А. И. Дербеновой. Участник выставок с 1980-х гг.

Конь. 1990-е гг.

Глина, лепка, роспись, 17×14,5×6.
На животе коня вдавлено клемо: «О».
ТОХМ. Пост. от Орловой Е. А., 2000 г. Инв. П 4265

На саях. 1990-е гг. Глина, лепка, роспись, 11,5×15,5×13. На оборотной стороне саней по желтому фону надпись красным: <i>Орлова «Тройка»</i> . ТОХМ. Пост. от Орловой Е. А., 2000 г. Инв. П 4264
Петух. Начало XXI в. Глина, роспись, лепка, 22,5×12. На дне: <i>О</i> . ТОХМ. Пост. от Орловой Е. А., 2006 г. Инв. П 4686

ОРУДИН, Юрий Никитович

Род. 1949, Тула
Член Союза художников РФ с 1981 г. Окончил в 1977 г. Московское высшее художественно-промышленное училище (бывшее Строгановское). Участник выставок с 1976 г.

Композиция «Поле Куликово». 1980 г.
Металл, ковка, 97×36.
ТОХМ. Пост. из РОСИЗО, 1980 г. Инв. С 10-НВ

САХНЕНКО, Владимир Демидович

1930, с. Сульское Сумской обл.—2008, Тула
Член Союза художников РФ с 1967 г. Окончил в 1951 г. Ворошиловградское художественное училище, в 1951–1953 гг. учился в Московском государственном институте им. В. И. Сурикова. Участник выставок с 1957 г.

Сервиз. 1979
Керамика, обжиг, соли, глазурь.
ТОХМ. Пост. из ПХМ художественных фондов Тулы, 1979 г. Инв. П 2157/2-5

СЕРЕГИНА, Ольга Алексеевна

1959, Тула
Член Союза художников России. Окончила в 1981 г. Абрамцевское художественно-промышленное училище, отделение «Художественная керамика». Участник выставок с 1982 г.

Две лисы с курицей. 1991 г.
Глина, роспись, лепка, 21×15×8,5.
ТОХМ. Пост. от Серegiной О. А., 1991 г. Инв. П 3526

Медведь с петухом. 1991 г.
Глина, роспись, лепка, 19,5×14,5×5,5.
ТОХМ. Пост. от Серegiной О. А., 1991 г. Инв. П 3529

Медведь со ступкой. 1991 г.
Глина, роспись, лепка, 22×12×5.
ТОХМ. Пост. от Серegiной О. А., 1991 г. Инв. П 3527

Свинья с поросятами. 1991 г.
Глина, роспись, лепка, 9×7×18,5; 1,5×4×8,3; 3,5×3×5,5; 4×3×5; 3,5×2,8×5.
ТОХМ. Пост. от Серegiной О. А., 1991 г. Инв. П 3531/1-5

Чаепитие медведей. 1991 г.
Глина, роспись, лепка, 14×15×7.
ТОХМ. Пост. от Серegiной О. А., 1991 г. Инв. П 3532

СИМОНОВА, Людмила Анатольевна

Род. 1946, Оренбург
Член Союза художников РФ с 1978 г. Окончила в 1969 г. Московское художественно-промышленное училище им. М. И. Калинина. Участник выставок с 1967 г.

Гобелен «Все в цвету». 2006 г.
Шерсть, ручное ткачество, 160×130.
ТОХМ. Пост. от Симоновой Л. А., 2006 г. Инв. П 4703

Гобелен «Огни ночного города». 2009 г.
Шерсть, ручное ткачество, 120 x 160.
ТОХМ. Пост. от Симоновой Л. А., 2010 г. Инв. П 5077

СКВОРЦОВА, Ольга Александровна

Род. 1949, Порт-Артур
Член Союза художников РФ с 1999 г. Окончила в 1973 г. Московское художественно-промышленное училище им. М. И. Калинина. Участник выставок с 1970-х годов.

Столешница. 2012 г.
Лен, кружевоплетение, 112×55.
ТОХМ. Пост. от Скворцовой О. А., 2012 г. Инв. П 5216

Фэншон. 2011 г.
Лен, кружевоплетение, 158×28.
ТОХМ. Пост. от Скворцовой О. А., 2012 г. Инв. П 5217

Панно «Конь на воле». Конец 1990-х гг.
Цветные х/б нити, кружевоплетение, 49×33.
Собственность автора. Тула

Панно «Апрель. Филимоново». Конец 1990-х гг.
Цветные х/б нити, кружевоплетение, 40×59.
Собственность автора. Тула

Панно «Лесная прогулка. Филимоново». Конец 1990-х гг.
Цветные х/б нити, кружевоплетение, 58×43.
Собственность автора

Панно «Сирень цветет. Ясная Поляна». Конец 1990-х гг.
Цветные х/б нити, кружевоплетение, 42×38.
Собственность автора. Тула

С. А. Дашкова, А. А. Домбровский

С. А. Дашкова, А. А. Домбровский

С. А. Дашкова, А. А. Домбровский

С. А. Дашкова, А. А. Домбровский

С. А. Дашкова, А. А. Домбровский

С. А. Дашкова, А. А. Домбровский

С. А. Дашкова, А. А. Домбровский

С. А. Дашкова, А. А. Домбровский

С. А. Дашкова, А. А. Домбровский

С. А. Дашкова, А. А. Домбровский

С. А. Дашкова, А. А. Домбровский

С. А. Дашкова, А. А. Домбровский

С. А. Дашкова, А. А. Домбровский

С. А. Дашкова, А. А. Домбровский

С. А. Дашкова, А. А. Домбровский

С. А. Дашкова, А. А. Домбровский

С. А. Дашкова, А. А. Домбровский

С. А. Дашкова, А. А. Домбровский

С. А. Дашкова, А. А. Домбровский

С. А. Дашкова, А. А. Домбровский

С. А. Дашкова, А. А. Домбровский

С. А. Дашкова, А. А. Домбровский

С. А. Дашкова, А. А. Домбровский

С. А. Дашкова, А. А. Домбровский

С. А. Дашкова, А. А. Домбровский

С. А. Дашкова, А. А. Домбровский

С. А. Дашкова, А. А. Домбровский

С. А. Дашкова, А. А. Домбровский

С. А. Дашкова, А. А. Домбровский

С. А. Дашкова, А. А. Домбровский

С. А. Дашкова, А. А. Домбровский

Подписано в печать 10.12.2013 г.
Бумага мелованная. Печать офсетная.
Заказ № Б04942/2.

Отпечатано в ООО «Борус-Принт».
Тула, ул.Сойфера, 6.

