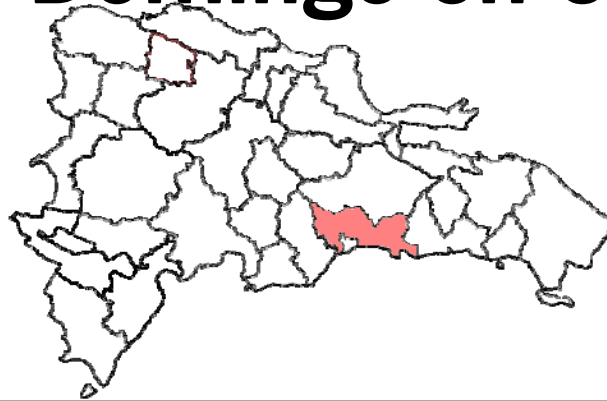




Santo Domingo en Cifras



Perfil Sociodemográfico Provincial

Oficina Nacional de Estadística 2009

Los tres ojos



Contenido

- Características geográficas y demográficas
- Características de viviendas y hogares
- Datos Socioeconómicos
- Participación política
- Educativas y Culturales
- Salud
- Medioambiente
- Nuevas Tecnologías
- Objetivos del Milenio
- Cartografía Temática

Presentación

Los Perfiles Provinciales que elabora el Departamento de Articulación de la Oficina Nacional de Estadística (ONE) ofrecen una presentación breve de los principales indicadores existentes sobre la situación social, demográfica y económica de las provincias de la República Dominicana.

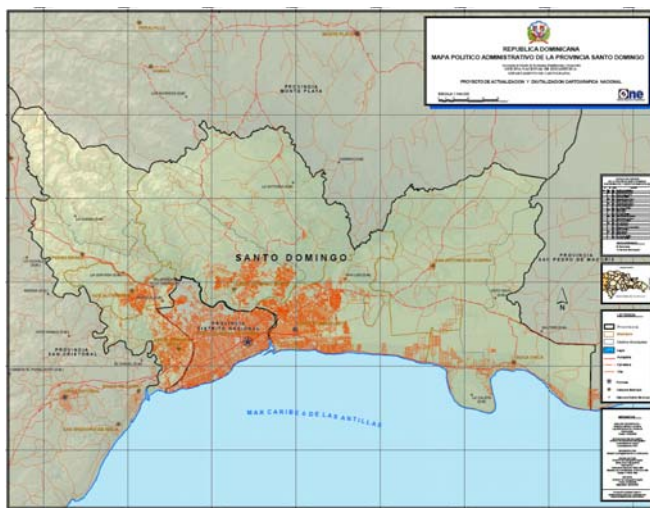
Las fuentes de información utilizadas incluyen las que son propias de la ONE así como las fuentes disponibles de otras instituciones. Los Perfiles Provinciales recopilan datos del Censo 2002, las Estadísticas Vitales procesadas por la ONE y la Encuesta Nacional de Hogares de Propósitos Múltiples (ENHOGAR). Igualmente incluimos información de la Encuesta Demográfica y de Salud (ENDESA), del informe Focalización de la Pobreza en República Dominicana y de varias instituciones públicas.

Los perfiles están destinados a un público amplio de autoridades, investigadores, estudiantes y sociedad en general. Permiten una primera aproximación a la muy variada y desigual realidad de nuestras provincias y deben considerarse como un primer paso en la recogida y organización de la información existente. Pretenden servir de estímulo a la ciudadanía y, sobre todo, constituyen un insumo de primera mano para los responsables públicos locales, de manera que puedan incorporar esta información en la planeación de políticas públicas sobre cuestiones tan sensibles como la situación sanitaria, económica, de la infancia, de la vivienda o de la lucha contra la pobreza.

En esta tarea la ONE pretende servir como institución impulsora, monitorizando y apoyando un proceso que debe tener como verdadero protagonista a la sociedad en general; es decir, a las instituciones provinciales y municipales, a las dependencias públicas de la administración central en el territorio, al sector privado local interesado en una gestión más moderna y eficiente, y a las ONG radicadas en la zona.

República Dominicana 2008

Características geográficas



La provincia Santo Domingo pertenece a la Región Ozama y tiene una extensión territorial de 1,300.07 km². Limita al Norte con la provincia Monte Plata, al Este con la provincia San Pedro de Macorís, al Sur con el Mar Caribe y al Oeste con la provincia San Cristóbal.

Según la división territorial vigente al 2008, Santo Domingo está constituida por 7 municipios y 8 distritos municipales.

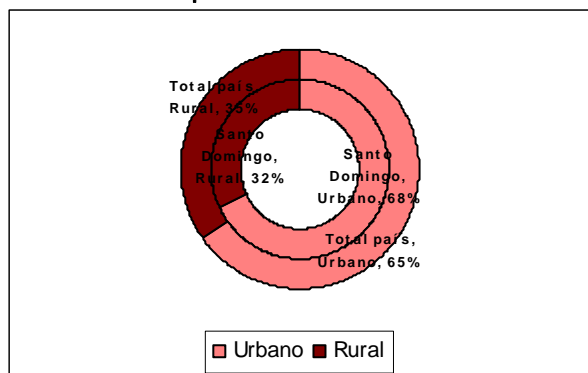
Características demográficas

Cuadro 1. Provincia Santo Domingo. Población por sexo, según zona de residencia. Año 2002.

Zona de residencia	Población de Santo Domingo		
	Hombres	Mujeres	Total
Urbana	601,523	636,662	1,238,185
Rural	287,652	295,381	583,033
Total	889,175	932,043	1,821,218
% Total	48.8	51.2	100.0

Fuente: VIII Censo Nacional de Población y Vivienda. ONE, 2002.

Gráfico 1. Población por zona de residencia. Año 2002.



Fuente: VIII Censo Nacional de Población y Vivienda. ONE, 2002.

Según datos del Censo de Población y Vivienda del año 2002 y la División Territorial al 2008, la población total estaba conformada por 1,821,218 habitantes, con una densidad de 1,400 hab./km².

Los residentes en la provincia representan un 21.27% de la población total del país. Cabe destacar que Santo Domingo es la provincia con mayor población en la República Dominicana.

Cuadro 2. Provincia Santo Domingo. Población por sexo y menores de 5 años, según municipio de residencia. Año 2002.

Municipios y distritos municipales	*Población Censo 2002		
	Hombres	Mujeres	Menores de 5 años
Santo Domingo Este	351,670	380,923	82,572
San Luis (D. M.).	25,570	28,966	5,260
Santo Domingo Oeste	137,574	146,802	34,445
Santo Domingo Norte	158,466	162,712	40,595
La Victoria (D. M.).	25,805	21,859	5,962
Boca Chica	30,094	30,750	8,076
La Caleta (D. M.).	19,281	19,383	5,221
San Antonio de Guerra	15,768	15,524	3,919
Hato Viejo (D. M.).	1,696	1,565	414
Los Alcarrizos	85,548	85,526	23,644
Palmarejo - Villa Linda (D. M.).	2,378	2,351	770
Pantoja (D. M.).	13,535	13,868	3,772
Pedro Brand	13,216	13,277	3,751
La Guáyiga (D. M.).	5,527	5,534	1,589
La Cuaba (D. M.).	3,047	3,003	927
Total	889,175	932,043	220,917

* La población del municipio presentada en la tabla no incluye la población de los distritos municipales dependientes del municipio que se desglosa aparte. Fuente: VIII Censo Nacional de Población y Vivienda. ONE, 2002 según la distribución territorial vigente en 2008.

Cuadro 3. Provincia Santo Domingo. Población por sexo según grandes grupos de edad. Año 2002.

Edad en grandes grupos	Sexo		Total
	Varón	Hembra	
0 a 14	310,571	308,659	619,230
15 a 64	546,567	586,117	1,132,684
65 y más	31,980	37,217	69,197
No declarado	57	50	107
Total	889,175	932,043	1,821,218

Fuente: VIII Censo Nacional de Población y Vivienda. ONE, 2002.

El índice de masculinidad para la provincia es de 95.4 (calculado a partir de los datos del CENSO 2002). Esta cifra está por debajo del índice nacional para ese mismo año: 99.3 hombres por cada 100 mujeres.

Edad promedio

De acuerdo con el Censo Nacional de 2002, la edad promedio en la provincia Santo Domingo es de 25.6 años.

Pirámides de población

Gráfico 2. Pirámide de población de la provincia Santo Domingo. Censo 1981.

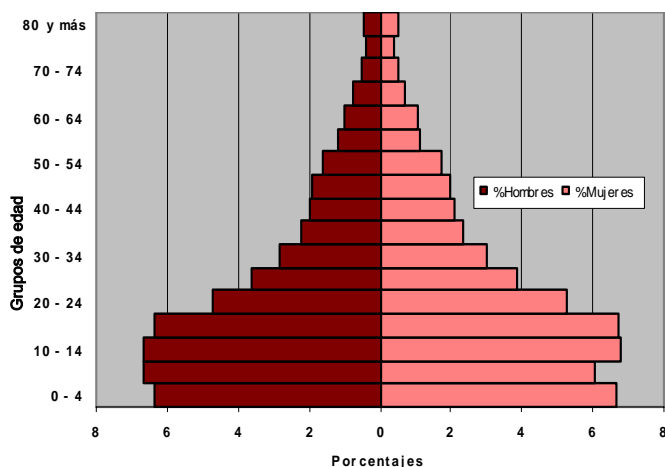
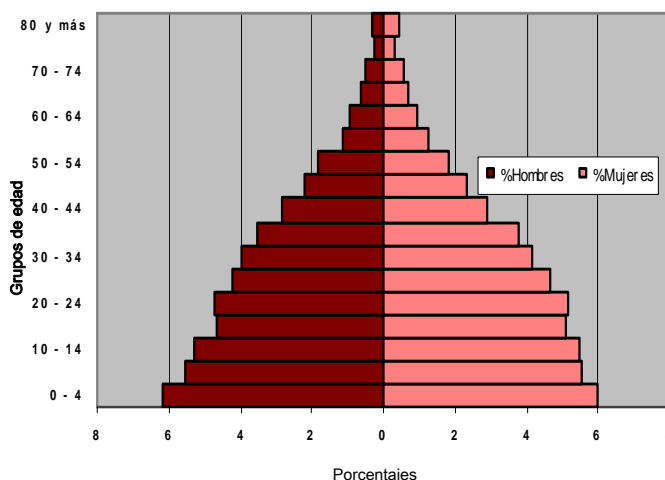


Gráfico 3. Pirámide de población de la provincia Santo Domingo. Censo 2002.



A partir de la comparación de las pirámides de población de los años 1981 y 2002, se destaca una población básicamente joven a pesar de experimentar una reducción de la base. La pirámide para el año 1981 se ha realizado en base a una muestra del 10% del censo para ese año y no representa la totalidad de la población de la provincia.

Cuadro 6. Provincia Santo Domingo. Población por sexo, según condición migratoria, año 2002.

Condición migratoria	Población de Santo Domingo					Total país
	Hombres	% Hombres	Mujeres	% Mujeres	Total	%
Nacidos en este municipio	507,065	57.0	514,036	55.2	1,021,101	56.1
En otro municipio	288,582	32.5	326,316	35.0	614,898	33.8
En el extranjero	9,984	1.1	6,919	0.7	16,903	0.9
No declarado	83,544	9.4	84,772	9.1	168,316	9.2
Total	889,175	100.0	932,043	100.0	1,821,218	100

Fuente: VIII Censo Nacional de Población y Vivienda. ONE, 2002. División territorial vigente al 2008.

Indicadores demográficos

Fecundidad

Cuadro 4. Indicadores de fecundidad.

Indicadores	2002		2007	
	Santo Domingo	Total país	Santo Domingo	Total país
Tasa global de fecundidad*	3.0	3.0	2.3	3.0
Promedio de nacidos vivos a mujeres 40-49	3.6	3.8	3.3	5.1
Porcentaje de mujeres actualmente embarazadas 15-49	5.0	5.1	4.1	3.8

(a) La tasa de fecundidad del 2002 comprende el período del 1999-2002 y la tasa del 2007 corresponde al período 2005-2007. Fuente: ENDESA 2002 y 2007.

Mortalidad infantil

Cuadro 5. Indicadores de mortalidad infantil.

Indicadores*	2002	2007
Tasa de mortalidad neonatal (hasta 1 mes)	16	26
Tasa de mortalidad post-neonatal (1 mes a 1 un año)	11	13
Tasa mortalidad infantil (hasta 1 año)	27	39
Tasa mortalidad pos-infantil (entre 1 y 5 años)	12	3
Tasa mortalidad en la niñez	38	42

*Las tasas están calculadas en tantos por mil y para los 10 años anteriores a la encuesta. Fuente: ENDESA 2002 y 2007.

Saldo migratorio. Migración interna.

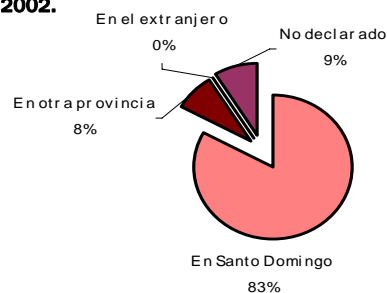
El saldo migratorio se calcula restando a los inmigrantes recibidos en la provincia, los emigrantes que han partido hacia otras provincias. Tomando como indicador el dato del Censo 2002 referido a los residentes en Santo Domingo no nacidos en la provincia, los resultados son:

Inmigrantes a Santo Domingo: 588,564.

Emigrantes de Santo Domingo: 124,432.

El Saldo Migratorio es positivo en 464,132 personas, lo que supone el 25.5% del total de la población residente en la provincia en el 2002. La provincia es claramente receptora de población.

Gráfico 4. Población según lugar de residencia cinco años antes del Censo 2002.



Fuente: VIII Censo Nacional de Población y Vivienda. ONE, 2002

Estadísticas vitales

Cuadro 7. Nacimientos registrados en la provincia Santo Domingo según año de registro, 2001-2007.

Año	Nacimientos
2001	21,865
2002	20,445
2003	21,283
2004	28,317
2005	23,872
2006	24,780
2007	27,896
Total	168,458

Cuadro 8. Defunciones registradas en la provincia Santo Domingo, según año de registro, 2001-2007.

Año	Defunciones
2001	602
2002	652
2003	467
2004	606
2005	737
2006	869
2007	844
Total	4,777

Fuente: Estadísticas Vitales 2001-2007. ONE 2007

Cuadro 9. Nacidos en la provincia Santo Domingo por año de registro según grupo de edad de la madre al momento de nacimiento, 2001-2007.

Grupo de edad de la madre	Año de Registro				
	2004	2005	2006	2007	Total
Menor de 15 años	457	471	363	387	2,758
15 - 19	4,633	4,363	4,342	5,171	30,310
20 - 24	8,294	7,221	7,276	8,339	50,824
25 - 29	7,119	5,899	6,201	7,084	41,220
30 - 34	4,082	3,368	3,712	4,008	24,285
35 - 39	1,870	1,611	1,742	1,816	10,856
40 - 44	594	458	497	471	3,232
45 - 49	181	127	116	108	913
50 y más	91	63	137	129	684
No declarado	996	291	394	383	3,376
Total	28,317	23,872	24,780	27,896	168,458

Fuente: Estadísticas Vitales 2001-2007. ONE 2007

Cuadro 10. Matrimonios registrados en la provincia Santo Domingo por tipo de matrimonio según año de registro, 2001-2007.

Año	Tipo de matrimonio		Total
	Civil	Canónico	
2001	5,146	417	5,563
2002	4,966	414	5,380
2003	5,055	694	5,749
2004	6,044	515	6,559
2005	7,385	342	7,727
2006	8,228	466	8,694
2007	7,821	451	8,272
Total	44,645	3,299	47,944

Fuente: Estadísticas Vitales, ONE 2001-2007.

Cuadro 11. Divorcios registrados en la provincia Santo Domingo según año de registro, 2001-2007.

Año de registro	Casos de divorcio
2001	969
2002	896
2003	1,107
2004	1,429
2005	1,483
2006	1,861
2007	1,947
Total	9692

Fuente: Estadísticas Vitales, ONE 2001-2007.

Características de viviendas y hogares

Cuadro 12. Provincia Santo Domingo. Porcentaje de viviendas según material predominante en paredes, 2007.

Material del construcción	% Santo Domingo	% Total país
Bloque o concreto	74.6	71.6
Madera	19.5	22.6
Otros	5.9	5.8
Total	100.0	100.0

Fuente: ENHOGAR* 2007.

Cuadro 13. Provincia Santo Domingo. Porcentaje de viviendas según material predominante en piso, 2007.

Materal del piso de la vivienda	% Santo Domingo	% Total país
Granito, mármol, cerámica	17.7	13.3
Mosaico	12.4	12.1
Cemento	67.8	71.4
Otros	2.1	3.2
Total	100.0	100.0

Fuente: ENHOGAR*

Cuadro 14. Provincia Santo Domingo. Porcentaje de hogares según fuente de abastecimiento de agua, 2007.

Fuente de abastecimiento	% Santo Domingo	% Total país
Del acueducto dentro de la casa	41.7	41.9
Del acueducto en el patio de la casa	32.8	31.8
Del acueducto, llave pública	4.4	6.6
Otros	21.1	19.7
Total	100.0	100.0

Nota: Abastecimiento de agua se refiere a la usada para lavar, cocinar y bañarse. Fuente: ENHOGAR* 2007.

Según ENDESA 2007, el 98.6% de los hogares de la provincia Santo Domingo cuenta con electricidad.

Cuadro 15. Provincia Santo Domingo. Porcentaje de hogares según forma de eliminación de basura, 2007.

Eliminación de la basura	% Santo Domingo	% Total país
La recoge el ayuntamiento	72.0	72.3
La queman	16.9	16.2
La tiran en un vertedero	3.8	3.1
Otros	7.3	8.4
Total	100.0	100.0

Fuente: ENHOGAR* 2007.

* En las tablas extraídas de ENHOGAR las categorías que han resultado no representativas se han agrupado en la categoría **otros** a los fines de este informe.

Actividad económica

Cuadro 16. Provincia Santo Domingo. Porcentaje de hogares, según servicio sanitario, 2007.

Tipo de servicio sanitario	% Santo Domingo	% Total país
Inodoro privado	76.1	59.6
Inodoro compartido	4.9	4.5
Letrina privada	9.5	23.1
Letrina compartida	5.6	8.5
No tiene ningún servicio	3.9	4.1

Fuente: ENDESA 2007.



Cuadro 17. Provincia Santo Domingo. Porcentaje de hogares, según tenencia de bienes de consumo duradero, 2007.

Efectos del hogar	% Santo Domingo	% Total país
Nevera	78.3	70.6
Abanico	85.5	73.9
Estufa	93.9	88.2
Lavadora de ropa	77.9	69.2
Aire acondicionado	7.2	5.8
Cisterna	25.5	14.1
Tinaco	23.7	18.3

Fuente: ENDESA 2007.

Cuadro 18. Porcentaje de hogares, según fuente de agua para beber en la provincia Santo Domingo, 2007.

Categoría	% Santo Domingo	% Total país
Agua de pozo	0.5	1.9
Manantial/ río/ arroyo	0.3	1.7
Agua lluvia/ tanque/ aljibe	1.7	6.9
Camión tanque	0.2	0.5
Camioncito	19.3	10.0
Embotellada	67.4	57.0
Otra fuente	0.3	0.4

Fuente: ENDESA 2007.

Cuadro 19. Porcentaje de hogares, según tenencia de medios de transporte en la provincia Santo Domingo, 2007.

Tenencia de medios de transporte	Santo Domingo	Total país
Carro/camioneta/ yipeta	25.1	18.2
Motocicleta	12.5	24.6
Bicicleta	1.3	1.5

Fuente: ENDESA 2007.

Cuadro 20. Ingresos de los municipios de Santo Domingo según fuente de ingreso, 2005.

Ingresos municipales	RD\$
Bienes municipales	22,900
Licencias, impuestos y permisos	6,169,318
Servicios municipales productivos	2,798,650
Ingresos eventuales	5,497,118
Subsidios del estado	76,955,739
Ingresos extraordinarios	2,360,000
Total	93,803,725

Fuente: Finanzas Públicas Municipales. Ingresos y Egresos 2005. ONE, 2006.

Cuadro 21. Egresos de los municipios de Santo Domingo según tipo de gasto, 2005.

Egresos municipales	RD\$
Servicios públicos municipales	16,196,161
Gastos de administración	43,912,316
Compra y mantenimiento de propiedad y equipos	9,411,210
Contribuciones	504,388
Deuda municipal	1,778,873
Otros egresos	21,879,718
Total	93,682,666

Fuente: Finanzas Públicas Municipales. Ingresos y Egresos 2005. ONE, 2006.

Cuadro 22. Recaudación según tipo de impuesto por año en administraciones locales de la provincia Santo Domingo (valores en millones RD).*

Tipo de impuesto	2005	2006	2007
Impuestos sobre los ingresos	1,536.89	1,986.15	2,532.39
Impuestos sobre la propiedad	454.12	759.48	1,203.25
Impuesto sobre servicios y mercancías	2,007.14	2,438.53	2,733.06
Impuestos sobre el comercio exterior	42.54	0.00	0.00
Otros impuestos	9.48	9.64	7.35
Otros ingresos no tributarios	195.12	21.51	24.11
Total	4,245.29	5,215.31	6,500.16

Fuente: Dirección General de Impuestos Internos.

*No incluye las cifras de las aportaciones de los grandes contribuyentes que reportan en la oficina central.

Cuadro 23. Provincia Santo Domingo. Canalización y captación de recursos en bancos múltiples. (Valores en millones RD\$).

Año	Canalización	Captación
2003	1,904.2	7,138.5
2004	2,319.6	9,552.3
2005	4,092.7	8,785.2
2006	7,295.2	11,444.9
2007	11,077.8	16,708.2

Fuente: Banco Central de la República Dominicana, 2008.

Cuadro 24. Provincia Santo Domingo. Sector manufacturero, según rama de actividad, 2004.

Rama de actividad	Número de empresas	Número de empleados
Fabricación de papel y productos de papel, actividades de edición e impresión y de reproducción de grabaciones.	50	1,862
Curtido y adobo de cuero, fabricación de maletas, bolsos de Mano, artículos de Tala-bartería y guarnicionería y calzado	12	246
Elaboración de productos alimenticios, bebidas y tabaco	93	7,091
Fabricación de instrumentos médicos, ópticos y de precisión y fabricación de relojes	2	7
Fabricación de maquinaria y equipo.	10	455
Fabricación de maquinarias y aparatos eléctricos	9	297
Fabricación de muebles-industrias manufactureras.	50	1,354
Fabricación de otros productos minerales no metálicos	33	2,619
Fabricación de productos elaborados de metal, excepto maquinaria y equipo	42	2,254
Fabricación de productos químicos, caucho y plástico	121	9,719
Fabricación de productos textiles, prendas de vestir, adobo y teñido de pieles	66	2,968
Fabricación de vehículos automotores, remolques y semiremolques	2	55
Fabricación de coque, producto de la refinación del petróleo	1	1,402
Fabricación metales comunes	6	64
Fabricación de equipo y aparatos de radios, televisión y telecomunicaciones	1	14
Producción de madera y fabricación de productos de madera y corcho, excepto muebles; fabricación de artículos de paja y de materiales trenzables.	30	309
Total	528	30,716

Fuente: Directorio Industrial. Banco Central, 2004.



Cuadro 25. Número de establecimientos y habitaciones de alojamiento turístico, por año. 2002-2006.

Año	Establecimientos	Habitaciones
2002	115	5,794
2003	119	6,261
2004	119	6,261
2005	120	6,520
2006	120	6,520

Los datos de establecimientos y habitaciones de alojamiento turístico presentados aquí corresponden a la provincia Santo Domingo y Distrito Nacional.

Fuente: Dominicana en Cifras, ONE, en base a Secretaría de Estado de Turismo.



Cuadro 26. Recaudaciones aduanales por colecturía, según año. (Valores en RD\$).

Año	Aeropuerto Las Americas	Colecturía Boca Chica	Aeropuerto de Herrera
2001	895,060,912	383,318,606	764,287
2002	898,630,806	287,099,498	814,978
2003	1,658,243,389	372,684,787	435,536
2004	2,736,798,765	887,604,020	274,054
2005	3,148,897,762	816,977,883	829,149

Fuente: Boletín Estadístico 2000-2005, Dirección General de Aduanas. Año 2007.

Cuadro 27. Importaciones aduanales por colecturía, según año. (Valores en US\$).

Año	Aeropuerto Las Americas	Colecturía Boca Chica	Aeropuerto de Herrera
2001	377,181,603	229,827,589	31,087
2002	386,897,302	21,309,267	159,075
2003	323,735,392	123,723,145	480,838
2004	316,294,388	67,587,858	24,805
2005	409,340,327	66,104,611	36,115

Fuente: Boletín Estadístico 2000-2005, Dirección General de Aduanas. Año 2007.

Mercado de trabajo

Cuadro 28. PEA y población desocupada en la provincia Santo Domingo según semestres de 2007.

Semestre	PEA	Personas ocupadas	Desocupados		
			Total	Cesantes	Nuevos
Primero	927,744	776,812	150,932	85,193	65,739
Segundo	933,818	763,294	170,524	105,563	64,961

Fuente: Encuesta Nacional de Fuerza de Trabajo. Banco Central de la República, 2007.

Cuadro 29. Provincia Santo Domingo. Población ocupada por sector según municipio, 2007.

Municipio	Sector Formal		Sector Informal	
	Hombre	Mujer	Hombre	Mujer
Santo Domingo Este	132,708	97,041	219,595	267,431
Santo Domingo Oeste	81,123	62,432	129,225	182,564
Santo Domingo Norte	42,907	34,113	116,935	127,276
Boca Chica	12,791	7,073	27,970	35,703

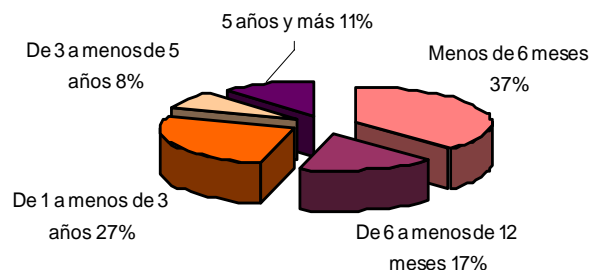
Fuente: Encuesta Nacional de Fuerza de Trabajo. Banco Central de la República, 2007.

Cuadro 30. Provincia Santo Domingo. Población ocupada, según tipo de establecimiento de trabajo, por semestres de 2007.

Tipo de establecimiento	1er semestre	2do semestre
Privado	664,622	668,908
Público	127,189	115,597
Zona Franca	21,409	24,527

Fuente: Encuesta Nacional de Fuerza de Trabajo. Banco Central de la República, 2007.

Gráfico 5. Provincia Santo Domingo. Población desocupada según período sin trabajar. Segundo Semestre 2007.



Fuente: Encuesta Nacional de Fuerza de Trabajo. Banco Central de la República, 2007.

Cuadro 31. Provincia Santo Domingo. Indicadores y tasas de mercado laboral. Año 2002.

	Santo Domingo			Total país		
	Hombres	Mujeres	Total	Hombres	Mujeres	Total
Población en edad de trabajar (10 años y más)	675,598	723,069	1,398,667	3,277,338	3,339,425	6,616,763
Total activos (ocupados + desempleados)	453,187	381,026	834,213	2,208,224	1,653,964	3,862,188
Total inactivos (*PET- activos)	222,411	342,043	564,454	1,069,114	1,685,461	2,754,575
Total desempleados (incluye los "desalentados")	65,095	82,880	147,975	330,750	356,844	687,594
Total ocupados	388,092	298,146	686,238	1,877,474	1,297,120	3,174,594
Tasa de desempleo (desempleados/activos)	14.4%	21.8%	17.7%	14.9%	21.58%	17.80%
Tasa global de participación (activos/PET)	67.1%	52.7%	59.6%	67.4%	49.53%	58.37%
Tasa de ocupación (ocupados/PET)	57.4%	41.2%	49.1%	57.3%	38.84%	47.98%
Relación de dependencia	62.7%	59.0%	60.8%	66.7%	64.03%	65.36%

*PET = Población en edad de trabajar.

Fuente: VIII Censo Nacional de Población y Vivienda. ONE, 2002.

Cuadro 32. Población empleada en zonas francas de la provincia Santo Domingo, 2006-2007.

Categoría	2006		2007	
	Hombres	Mujeres	Hombres	Mujeres
Obreros	10,484	13,962	9112	11599
Técnicos	2,460	1,037	2944	1339
Administrativos	1,316	1,087	1504	1078
Total	14,260	16,086	13560	14016

Fuente: Consejo Nacional de Zonas Francas.

Cuadro 33. Provincia Santo Domingo. Población empleada en zonas francas especiales, 2007.

Categoría	Hombres	Mujeres
Obreros	1,208	1,000
Técnicos	204	75
Administrativos	476	405
Total	1,888	1,480

Fuente: Consejo Nacional de Zonas Francas.

Cuadro 34. Establecimientos con trabajadores asalariados fijos registrados en la provincia Santo Domingo, 2006.

Sector	Número de empresas
Sectores productivos nacionales	3,427
Zonas francas de exportación	20

Fuente: Estadísticas Laborales, Boletín No. 9. Secretaría de Estado De Trabajo. Año 2006.

Cuadro 35. Provincia Santo Domingo. Despidos y dimisiones registrados, 2006.

Categoría	Casos	% del Total país
Despidos	3,406	21.2
Dimisiones	210	5.5

Fuente: Estadísticas Laborales, Boletín No.9. Secretaría de Estado De Trabajo. Año 2006.

Participación política

Cuadro 36. Porcentaje de la población que tiene acta o certificado de nacimiento, y porcentaje de la población con cédula electoral, 2007.

Documentación	Santo Domingo	Total País
Acta o certificado de nacimiento	93.6	94.2
Cédula de identidad*	88.6	87.8

Fuente: ENDESA 2007

*Para la categoría cédula de identidad se incluyó a las personas mayores de 16 años.

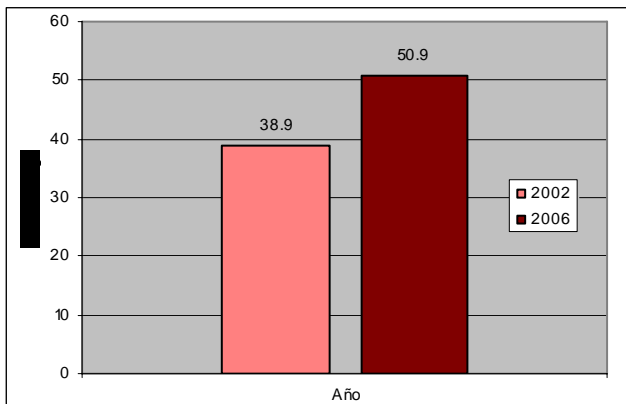
Cuadro 37. Número de votos emitidos y total de votantes inscritos según municipio, elecciones municipales 2006.

Municipio	Inscritos	Votos emitidos
Santo Domingo Este	466,394	227,928
Santo Domingo Oeste	182,804	91,171
Santo Domingo Norte	204,040	105,963
Boca Chica	48,129	29,222
San Antonio de Guerra	16,242	12,487
Pedro Brand	23,000	15,432
Los Alcarrizos	91,417	50,274
Total	1,032,026	532,477

Fuente: Junta Central Electoral

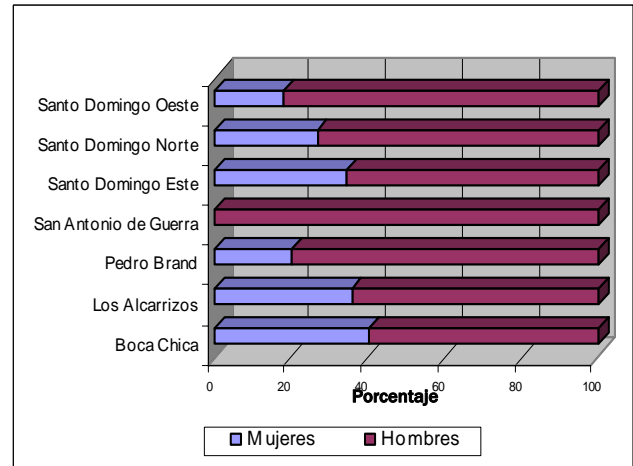


Gráfico 6. Porcentaje de votos emitidos del total de votantes inscritos. Elecciones Congresuales 1998-2006.



Fuente: Junta Central Electoral

Gráfico 7. Provincia Santo Domingo. Porcentaje de cargos electos (síndicos regidores/as y suplentes) en comicios 2006 por sexo según municipio.



Fuente: Junta Central Electoral.

Cuadro 38. Evolución del número de protestas según año.

Año	*Santo Domingo y Distrito Nacional	Total País
1997	56	250
1998	68	226
1999	43	218
2000	19	119
2001	21	54
2002	34	135
2003	23	114
2004	13	46
2005	10	45
2006	12	80
Total	299	1,287

*Los datos están recogidos para la Provincia Santo Domingo y el Distrito Nacional.

Fuente: Informe de Desarrollo Humano-PNUD 2008, Vargas 2006.



Seguridad ciudadana

Cuadro 39. Casos denunciados de violencia de género. Octubre 2005 a mayo 2008.

Casos	Cantidad
Agresión verbal	7,453
Agresión física	5,456
Amenaza de muerte	3,742
Presión psicológica	2,619
Medidas de coerción	120
Acoso	69

Fuente: Unidad de prevención y violencia de género. Procuraduría Fiscal de la provincia Santo Domingo.

Cuadro 40. Estatus de casos denunciados de violencia de género. Octubre 2005 a mayo 2008.

Casos	Cantidad
Sometidos	405
Proceso de investigación	1,278
Casos conciliados	13,872
Total	35,014

Fuente: Unidad de prevención y violencia de género. Procuraduría Fiscal de la provincia Santo Domingo.

Cuadro 41. Número de homicidios según tipo de arma usada. Octubre 2005 a mayo 2008.

Tipo de arma	Casos
Armas de fuego	1,659
Armas blancas	518

Fuente: Procuraduría Fiscal de la provincia Santo Domingo.

Cuadro 42. Medidas de coerción aplicadas por delitos monetarios. Diciembre 2004 a junio 2008.

Curso a denuncias de delito monetario	Casos
Prisión preventiva	1323
Garantía económica	662
Archivo por la aplicación de criterio de oportunidad	244
Archivo por desestimiento de la denuncia	235
Archivo por falta de interés de la víctima	174
Archivo por otro motivo	152
Casos en investigación	1958

Fuente: Procuraduría Fiscal de la provincia Santo Domingo.

Cuadro 43. Expedientes registrados en Procuraduría Fiscal de la provincia Santo Domingo por delito según año.

Tipo de delito	2006	2007
Ley 50-88 (Drogas)	780	1580
Asociación de malhechores	738	692
Robo	510	714
Heridas y golpes	202	354
Amenazas	237	270
Falsificación	134	271
Homicidio	214	170
Violencia intrafamiliar	177	116

Fuente: Procuraduría Fiscal de la Provincia Santo Domingo.

Educativas y culturales

Cuadro 44. Provincia Santo Domingo. Número de estudiantes matriculados al inicio del año escolar, por sector y sexo. Año lectivo 2006-2007.

Sector	Hombres	% Hombres	Mujeres	% Mujeres	Total provincia
Público	178,062	31.5	185,101	32.7	363,163
Privado	93,950	16.6	95,540	16.9	189,490
Semioficial	6,514	1.2	6,996	1.2	13,510
Total	278,526	49.2	287,637	50.8	566,163

Fuente: Estadísticas Educativas, Secretaría de Estado de Educación. Con división territorial tomada de la propia SEE.



Cuadro 45. Alumnos matriculados al inicio del curso escolar en la provincia Santo Domingo, por sexo, según municipio. Año lectivo 2006-2007.

Municipios	Hombres	Mujeres	Total
Santo Domingo Este	102,059	107,378	209,437
Guerra (D.M)	5,428	5,183	10,611
Santo Domingo Oeste	45,525	47,130	92,655
Los Alcarrizos	36,629	38,272	74,901
Pedro Brand	8,796	9,070	17,866
Santo Domingo Norte	52,803	53,679	106,482
La Victoria (D.M.)	8,464	7,916	16,380
Boca Chica	18,822	19,009	37,831
Total	278,526	287,637	566,163

Fuente: Estadísticas Educativas, Secretaría de Estado de Educación. Con división territorial tomada de la propia SEE.

Cuadro 46. Aulas y planteles escolares existentes y necesarios*.
Año lectivo 2005-2006.

Aulas y planteles*	Santo Domingo	Total país
Aulas existentes	17,543	51,768
Planteles existentes	1,588	7,459
Aulas adicionales necesarias para el número de estudiantes actuales	1,945	11,229
Planteles adicionales necesarios para el número de estudiantes actuales	278	1,604

*Aulas y planteles necesarios para evitar el hacinamiento. Incluye datos para el Distrito Nacional.

Fuente: Informe de Desarrollo Humano- PNUD 2008 en base a datos de la SEE.

Cuadro 47. Tasa neta de asistencia escolar por sexo, 2007.

Nivel escolar	Mujeres	Hombres	Total
Primaria	89.7	89.9	89.8
Secundaria	58.4	44.7	51.4

Fuente: ENDESA 2007.

La tasa neta de asistencia es el porcentaje de población en edad escolar oficial (6-13 años para la escuela primaria y 14-17 para la secundaria) que asiste a la escuela primaria o secundaria según el caso.

Cuadro 48. Provincia Santo Domingo. Tasas de deserción escolar, 2007.

Grado escolar	Distrito Nacional	Total país
Primero	3.2	3.8
Segundo	5.6	4.1
Tercero	4.3	4.4
Cuarto	2.2	3.8
Quinto	3.4	4.6
Sexto	4.4	5.3
Séptimo	2.9	4.9
Octavo	7.4	9.3

Fuente: ENDESA 2007.

Cuadro 49. Provincia Santo Domingo. Tasas de repitencia escolar, 2007.

Grado escolar	% Santo Domingo	% Total país
Primero	9.3	10.1
Segundo	2.6	4.8
Tercero	4.1	5.4
Cuarto	7.4	5.1
Quinto	5.3	4.1
Sexto	1.9	3.2
Séptimo	0.0	2.6
Octavo	2.7	2.8

Fuente: ENDESA 2007.

Cuadro 50. Provincia Santo Domingo. Nivel de estudios de los docentes. Año lectivo 2005-2006.

Nivel de estudios obtenido	Santo Domingo	Total país
Bachiller (no estudiante)	2.1	2.3
Sin título docente	1.7	1.8
Estudiante de pedagogía	12.1	7.9
Maestro normal	5.8	6.3
Profesorado técnico	24.0	24.8
Licenciado	47.0	49.9
Posgrado	4.7	4.0
Maestría	1.6	2.1
Doctorado	0.3	0.2
Habilitación docente	0.7	0.6
Cantidad total de profesores	19,458	99,679

Fuente: Informe de Desarrollo Humano- PNUD 2008 en base a SEE.



Cuadro 51. Provincia Santo Domingo. Población de 10 años y más por sexo, según nivel de instrucción.

Nivel de instrucción	Hombres	Mujeres	Total
Ninguno	6,592	7,458	14,050
Primario	310,530	306,049	616,579
Secundario	210,889	226,514	437,403
Universitario	95,097	123,054	218,151
Especialidad	5,525	5,977	11,502
Maestría	2,057	2,895	4,952
Doctorado	1,363	1,384	2,747
No sabe	5,891	4,026	9,917
Total	637,944	677,357	1,315,301

Fuente: VIII Censo de Población y Vivienda 2002. División territorial vigente al 2008.

Cuadro 52. Provincia Santo Domingo. Indicadores de actividad sanitaria. Servicios sanitarios prestados en centros de salud de SESPAS. Año 2007.

Servicios sanitarios	Número de Servicios SESPAS
Camas	937
Consultas	1,031,509
Emergencias	681,461
Cirugías mayores	15,051

Fuente: Departamento de Estadísticas, Secretaría de Estado de Salud Pública y Asistencia Social (SESPAS).

Cuadro 53. Vacunación infantil en los niños y niñas entre 18 y 29 meses, 2007.

Vacunación infantil	Santo Domingo	Total país
Porcentaje de niños con tarjeta de vacunación	55.3	62.0
Porcentaje de niños con vacunación completa	46.6	52.9
Porcentaje de niños sin ninguna vacuna	4.8	4.7

Fuente: ENDESA 2007.



Cuadro 54. Número de pacientes asistidos en los centros de la Red de Servicios para atención en VIH/SIDA por servicio y grupo etáreo. Marzo 2009.

Centro de servicio	Total de pacientes		Pacientes en seguimiento clínico		Pacientes en tratamiento antirretroviral	
	0-15 años de edad	Mayores de 16 años	0-15 años de edad	Mayores de 16 años	0-15 años de edad	Mayores de 16 años
Casa Rosada	47	0	2	0	45	0
Cárcel La Victoria	0	28	0	21	0	7
Hospital Municipal de Boca Chica	0	150	0	90	0	60
Maternidad San Lorenzo de Los Mina	0	54	11	0	43	0
Hosp. Vinicio Calventi	0	120	0	74	0	46
Hosp. Militar Ramón de Lara	0	98	0	50	0	48
Unión de Juventud Ecueménica Dominicana	0	21	0	14	0	7
Subcentro de Salud Lotes y Servicios	0	806	0	479	0	327
REMAR	0	26	0	20	0	6
Total	47	1,303	13	748	88	501

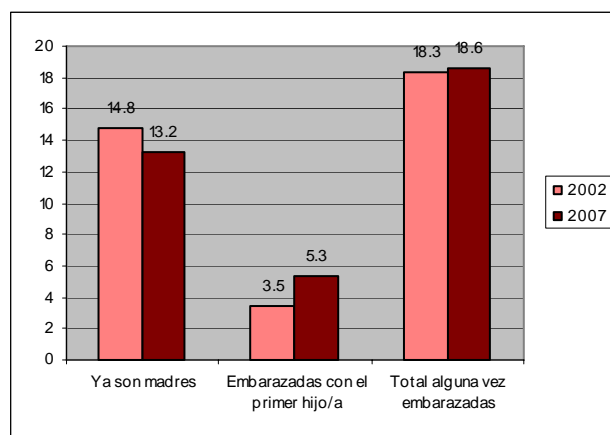
Fuente: Unidad Coordinadora de Atención Integral en VIH/SIDA, SESPAS.

Cuadro 55. Porcentaje de niños menores de 5 años, según síntomas mostrados en las dos semanas anteriores a la encuesta, 2007.

Prevalencia de síntomas	Santo Domingo	Total país
Porcentaje de niños/as con síntomas de infección respiratoria aguda (IRA)	4.8	7.1
Porcentaje de niños/as con fiebre	18.8	20.9
Porcentaje de niños/as con diarrea	11.4	14.7
Porcentaje de niños/as a los que se ha detectado tuberculosis	0.7	0.5

Fuente: ENDESA 2007

Gráfico 8. Porcentaje de embarazos y maternidad adolescente.



Fuente: ENDESA 2007

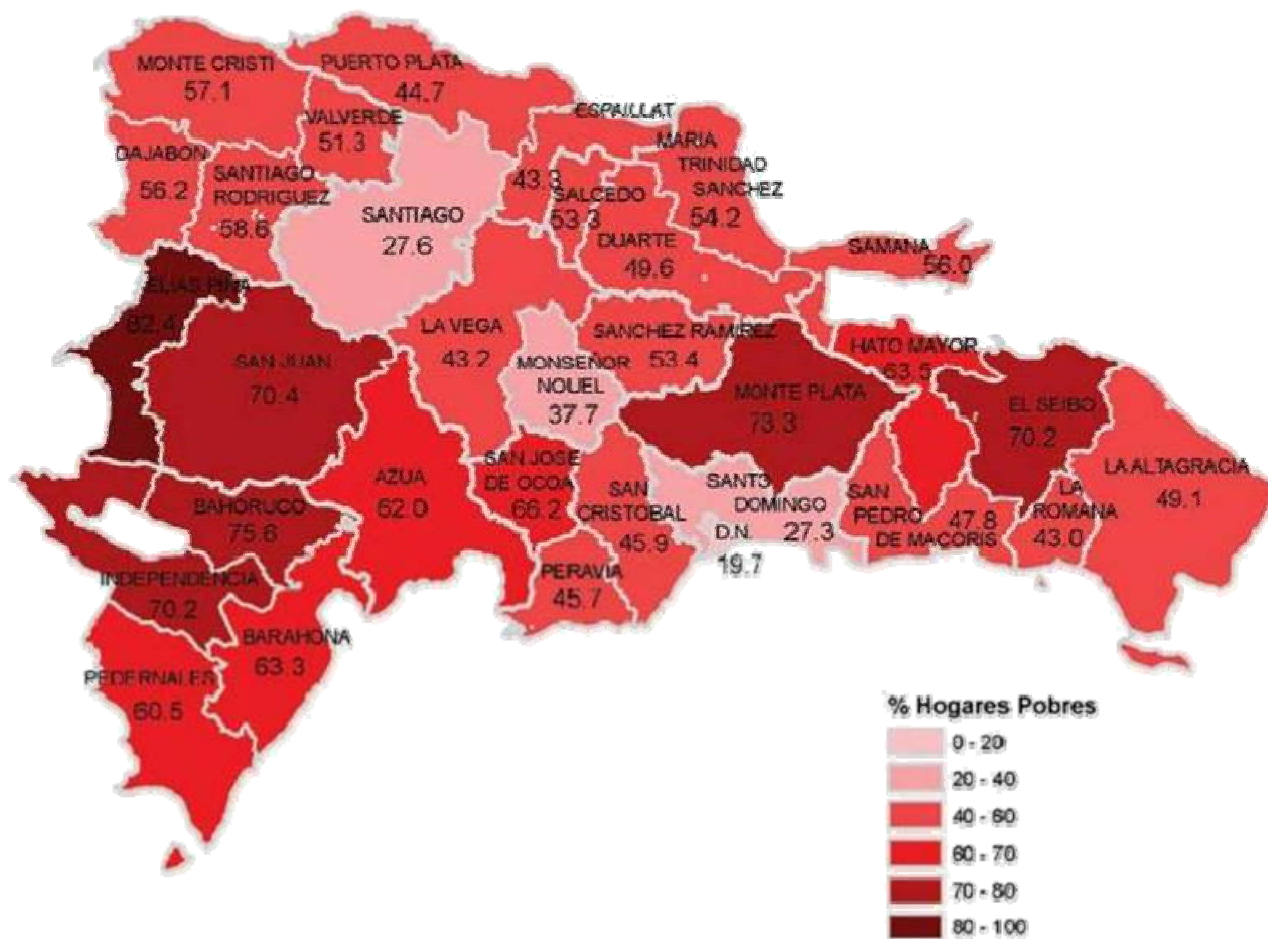
Cuadro 56. Provincia Santo Domingo. Muertes accidentales y violentas, 2007.

Tipo de suceso	Hombres	Mujeres	Total provincia	Total país
Suicidios	81	10	91	514
Muertes en accidente de tránsito	286	43	329	1747
Homicidios	568	49	617	2092

* Incluye los feminicidios. Fuentes: ONE, Compendio de Muertes accidentales y violentas 2003-2007; Secretaría de Estado de la Mujer.

Pobreza

Mapa 1. Porcentaje de hogares pobres en la República Dominicana. Año 2002.



Fuente: Focalización de la Pobreza en República Dominicana. Oficina Nacional de Planificación, Secretariado Técnico de la Presidencia, 2005.

El 27.6% de los hogares de la provincia Santo Domingo se consideran **hogares pobres** si aplicamos un índice que considera la calidad de la vivienda, el capital humano, la presencia de servicios básicos y la capacidad de sustento familiar.

Cuadro 57. Provincia Santo Domingo. Número de hogares pobres, por municipio, 2002.

Municipios	Hogares Pobres*	
	Absoluto	%
Santo Domingo Este	38,081	19.1
Guerra	6,158	64.2
Santo Domingo Oeste	14,984	20.7
Los Alcarrizos	18,636	37.7
Pedro Brand	5,827	50.1
Santo Domingo Norte	24,833	30.9
La Victoria	6,361	57.4
Boca Chica	10,891	41.2

* Incluye la pobreza extrema. Fuente: Focalización de la Pobreza en República Dominicana. Oficina Nacional de Planificación, Secretariado Técnico de la Presidencia, 2005. Datos y división territorial del año 2002.

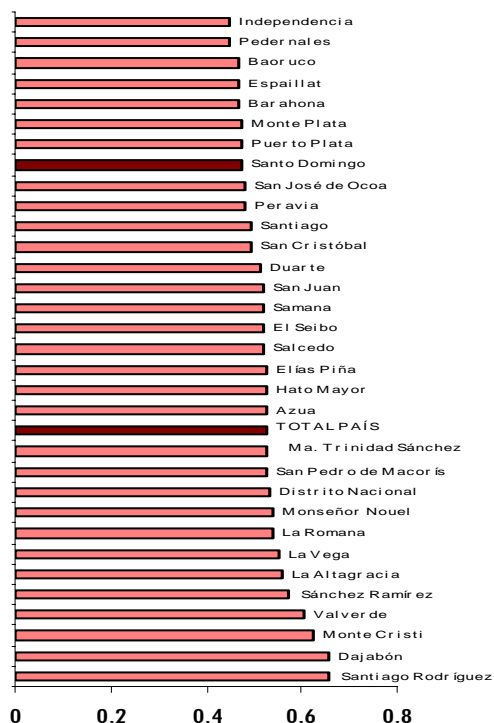
Cuadro 58. Provincia Santo Domingo. Número de hogares en pobreza extrema, por municipio, 2002.

Municipios	Hogares en pobreza extrema	
	Absoluto	%
Santo Domingo Este	1,676	0.8
Guerra	796	8.3
Santo Domingo Oeste	582	0.8
Los Alcarrizos	1,528	3.1
Pedro Brand	721	6.2
Santo Domingo Norte	1,912	2.4
La Victoria	756	6.8
Boca Chica	965	3.6

Fuente: Focalización de la Pobreza en República Dominicana. Oficina Nacional de Planificación, Secretariado Técnico de la Presidencia, 2005. Datos y división territorial del año 2002.

Discapacidad y protección social

Gráfico 9. Desigualdad (medida por el coeficiente de desigualdad de Gini) por provincia*, 2002-2004



* El coeficiente de desigualdad de Gini mide el grado de desigualdad del ingreso entre las personas u hogares. Un coeficiente más alto implica una mayor desigualdad.

Cuadro 59. Porcentaje población pobre e indigente en Santo Domingo, según zona de residencia. Año 2002.

	Población pobre*	Población indigente
% Total provincial	28.3	1.9
% Zona urbana	28.3	2.0
% Zona rural	28.2	1.5

*Incluye pobreza extrema. Fuente: Focalización de la Pobreza en República Dominicana. Oficina Nacional de Planificación, Secretaría de Técnico de la Presidencia, 2005.



Cuadro 60. Provincia Santo Domingo. Número de personas discapacitadas según tipo de discapacidad, 2002.

Limitación	Hombres	% Hombres	Mujeres	% Mujeres	Total
Es ciego de un ojo	3,092	0.35	2,930	0.31	6,022
Es ciego de los dos ojos	1,363	0.15	1,535	0.16	2,898
Es sordo	1,878	0.21	1,934	0.21	3,812
Es mudo	1,227	0.14	1,332	0.14	2,559
Perdió o tiene limitación mover brazos	2,868	0.32	2,482	0.27	5,350
Perdió o tiene limitación mover piernas	5,288	0.59	5,288	0.57	10,576
Es retardado o tiene deficiencia mental	3,572	0.40	3,228	0.35	6,800
Tiene otra limitación	15,259	1.72	18,239	1.96	33,498

Fuente: VIII Censo Nacional de Población y Vivienda. ONE 2002. División territorial vigente al 2008.

El 1.8 % de la población de la provincia Santo Domingo vive con algún tipo de discapacidad, siendo 4.2% el total de personas con discapacidad del país.

Cuadro 61. Provincia Santo Domingo. Población afiliada a aseguradoras de fondos de pensiones, según empresa. Septiembre 2008.

AFP	Afiliados	% de Total País
Popular	76,973	28.5
Reservas	49,208	18.2
Romana	584	0.2
Scotia Crecer	142,767	52.8
Siembra	890	0.3
Total	270,422	100.0

Fuente: Sistema Dominicano de Fondo de Pensiones, Boletín Trimestral. SIPEN, 2008.

Cuadro 62. Provincia Santo Domingo. Cobertura SENASA (% en SIUBEN del total de pobres). Octubre 2007.

Grupo de edad	Hombres	Mujeres	Total
Menor 1 año	0.6	0.7	0.7
1 a 4	4.4	4.4	4.4
5 a 9	8.8	8.7	8.5
10 a 14	8.9	9.0	9.1
15 a 19	8.0	7.8	7.6
20 a 24	3.4	4.7	5.8
25 a 29	4.6	7.3	9.4
30 a 34	6.0	9.2	12.0
35 a 39	8.2	11.1	13.7
40 a 44	8.6	11.0	13.4
45 a 49	9.6	11.8	13.7
50 a 54	8.9	11.6	13.8
55 a 59	12.3	15.5	18.0
60 a 64	10.6	12.6	14.2
65 a 69	12.8	14.9	16.3
70 a 74	12.3	14.3	15.7
75 a 79	17.3	16.4	15.7
80 a 84	10.6	10.4	10.2
Mayor de 85	14.6	13.5	12.8
Total	7.2	8.4	9.4

Fuente: Informe de Desarrollo Humano/PNUD en base a SENASA 2007 y SIUBEN 2004. Incluye datos para el Distrito Nacional.

Medio ambiente

Cuadro 63. Provincia Santo Domingo. Porcentaje de territorio provincial dedicado a cada tipo de uso o cobertura, 2003.

Tipo de uso del suelo	Santo Domingo	Total país
Agricultura	51.8	38.4
Bosques	20.1	33.4
Escasa vegetación	0.1	1.1
Humedales	0.0	0.9
Matorrales	6.7	16.1
Pasto	5.9	7.9
Presas	0.0	0.2
Zona poblada	14.9	1.6
Sin datos	0.3	0.4

Fuente: Informe de Desarrollo Humano-PNUD 2008/ SEMARN

Cuadro 64. Áreas protegidas de la provincia Santo Domingo, 2006.

Áreas protegidas	Santo Domingo
% del territorio provincial correspondiente a áreas protegidas.	3.11
% del territorio nacional protegido correspondiente a la provincia.	0.40

Fuente: Informe de Desarrollo Humano-PNUD 2008/ SEMARN

Cuadro 65. Provincia Santo Domingo. Distribución porcentual del territorio boscoso, 2003.

Tipo de bosque	Porcentaje
Bosque conífero abierto	0.1
Bosque latifoliado húmedo	9.3
Bosque latifoliado nublado	0.1
Bosque latifoliado semihúmedo	10.5
Total bosques	20.1

Fuente: Informe de Desarrollo Humano-PNUD 2008/ SEMARN.

Cuadro 66. Número de viviendas afectadas por contaminación según tipo, 2002.

Causa de contaminación	Absoluto	%
Aguas estancadas	107,447	23.36
Basura	136,657	29.71
Cañada	93,148	20.25
Ruido de vehículos	135,125	29.38
Pocilga	20,137	4.38
Humo	16,024	3.48
Ruidos de fábrica	21,564	4.69
Desechos de fábrica	8,067	1.75
Ruidos de planta	15,898	3.46
Envasadora de gas	12,208	2.65
Bomba de gasolina	5,908	1.28
Música alta	74,272	16.15
Ninguna contaminación	120,158	26.12

Fuente: ONE, VIII Censo Población y Vivienda 2002.

Nuevas tecnologías

Cuadro 67. Provincia Santo Domingo. Porcentaje de hogares con acceso a diversos bienes y servicios de comunicación, 2007.

Bienes y servicios de comunicación	Santo Domingo	Total país
Teléfono celular	77.9	68.8
Teléfono residencial	36.0	26.5
Computadora	17.2	12.5
Internet	7.2	5.7
Telecable	18.5	26.3
Video	30.9	24.0
Televisión	87.9	83.0

Fuente: ENDESA 2007

Cuadro 68. Provincia Santo Domingo. Beneficiarios potenciales de los Centros de Acceso Público a Nuevas Tecnologías (CAPT), 2007.

Centros de acceso público a las TIC	Santo Domingo	Total país
Total CAPT	120	535
CAPT por cada 10,000 habitantes	2.5	2.1

*Los datos relacionados con los CAPT están referidos a la provincia Santo Domingo y al Distrito Nacional.

Fuente: Informe de Desarrollo Humano- PNUD 2008 y CNSIC.



Cuadro 69. Provincia Santo Domingo. Porcentaje de la población que vive en municipios con Dial up o ADSL disponibles para conexión a Internet, 2007.

Tipo de conexión	Santo Domingo	Total país
Dial Up	100.0	88.9
ADSL	95.5	70.8

Fuente: Informe de Desarrollo Humano PNUD 2008, en base a E-Dominicana.

Objetivos de desarrollo del milenio

Cuadro 70. Indicadores* de seguimiento de los Objetivos de Desarrollo del Milenio.

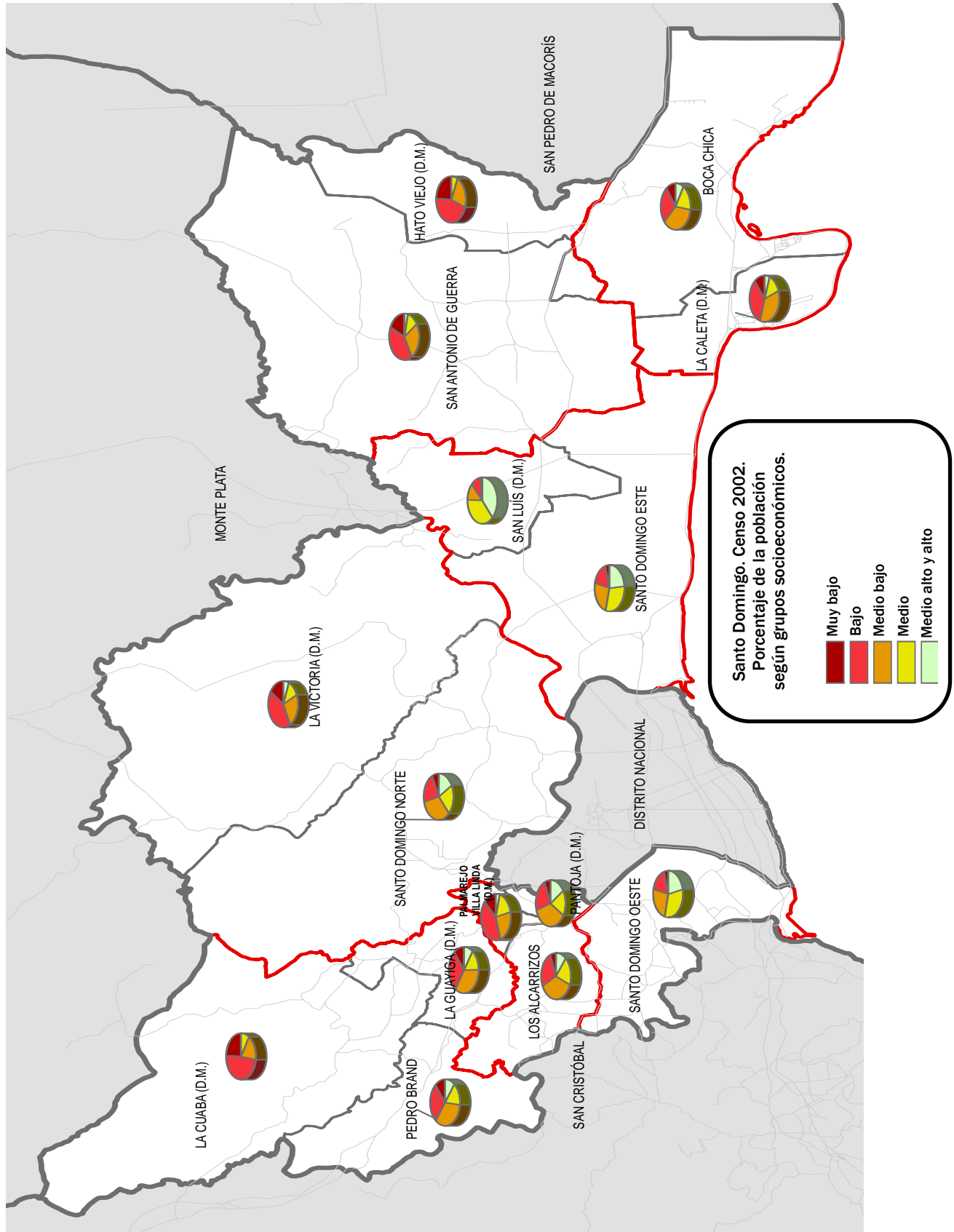
Objetivos y Metas	Indicador*	Santo Domingo	Total Nacional
OBJETIVO 1. Erradicar la pobreza extrema y el hambre <i>Fuente: ENDESA 2007</i>	4 Prevalencia de niños menores de 5 años, de peso inferior a lo normal (bajo peso para la edad) (casos por cada 100 niños)	3.0	3.1
OBJETIVO 2. Lograr la educación primaria universal <i>Fuente: ENHOGAR 2005 (indicadores 7 y 8) y ENDESA 2007 (indicador 6)</i>	6 Tasa neta de asistencia escolar para la educación primaria	89.8	89.1
	7 Porcentaje de población de 15 a 19 años que tiene primaria completa o estudios adicionales	72.1	63.5
	8 Porcentaje de población de 15 a 24 años que sabe leer y escribir	97.9	95.9
OBJETIVO 3: Promover la equidad de género <i>Fuente: SEE, matriculados curso 2005-2006 (indicadores 9a y 9b) Censo 2002 (indicadores 10 y 11) y IDH-PNUD 2008 (indicador 12)</i>	9a Relación entre niñas y niños en educación primaria	1.0	0.9
	9b Relación entre mujeres y hombres en educación secundaria	1.3	1.2
	10 Relación entre la tasa de alfabetismo de mujeres y hombres entre 15 y 24 años	1.0	1.0
	11 Proporción de mujeres entre los empleados remunerados en el sector no agrícola	37.8	37.1
	12 Proporción de mujeres entre el total de las y los regidores elegidos en los ayuntamientos de la provincia en las elecciones municipales 2006	28.7	26.9
OBJETIVO 4: Reducir la tasa de mortalidad infantil <i>Fuentes: ENHOGAR 2005 (indicador 15), y ENDESA 2007 (indicadores 13 y 14)</i>	13 Tasa de mortalidad en la niñez (probabilidad de morir antes de cumplir los 5 años)	42.0	36.0
	14 Tasa de mortalidad infantil (probabilidad de morir en el primer año de vida)	39.0	32.0
	15 Porcentaje de niños de 1 año, vacunados contra el sarampión	90.3	92.9
OBJETIVO 5: Mejorar la salud materna. <i>Fuente: ENDESA 2007</i>	17 Proporción de partos atendidos por personal sanitario especializado	99.0	97.8
OBJETIVO 6: Combatir el VIH-SIDA, el paludismo y otras enfermedades <i>Fuentes: ENDESA 2007 (indicadores 19, 19a, 19b y 19c); Dirección General de Información y Estadísticas de Salud. Anuario Estadístico 2004 (indicador 23)</i>	19 Porcentaje de mujeres entre 15 y 49 años, casadas o en unión, que usan condón como método anticonceptivo, sobre el total de mujeres de su edad y condición que usan métodos anticonceptivos	3.5	2.6
	19a Porcentaje de hombres de 15 a 24 años que declaran haber utilizado un preservativo durante una relación sexual con un compañero sexual ocasional en los últimos 12 meses	70.8	70.0
	19a Porcentaje de mujeres de 15 a 24 años que declaran haber utilizado un preservativo durante una relación sexual con un compañero sexual ocasional en los últimos 12 meses	48.1	43.9
	19b Porcentaje de los hombres entre 15 y 24 años con un buen conocimiento general del VIH - SIDA	39.6	33.7
	19b Porcentaje de las mujeres entre 15 y 24 años con un buen conocimiento general del VIH - SIDA	45.3	40.8
	19c Porcentaje de mujeres entre 15 y 49 años casadas o en unión, que utilizan algún método anticonceptivo sobre el total de mujeres de su edad y condición	70.9	72.9
	23 Tasa de morbilidad de la tuberculosis (casos por 100,000)	85.0	54.0
	OBJETIVO 7: Sostenibilidad medioambiental <i>Fuente: ENHOGAR 2005 (indicadores 29, 30 y 31) e IDH-PNUD 2008 según SEMARN - datos 2006 - (Indicador 25)</i>	25 Proporción de la superficie de las tierras cubierta por bosques	20.1
29 Porcentaje de la población que vive en hogares que usa combustibles sólidos para cocinar	2.2	13.9	
30 Porcentaje de la población que vive en hogares que usan una fuente de agua mejorada	87.5	78.3	
31 Porcentaje de la población que vive en hogares con saneamiento mejorado	80.5	82.4	
OBJETIVO 8: Fomentar una asociación mundial para el desarrollo - Garantizar el acceso al empleo de la población joven de los países en desarrollo - Facilitar el acceso a las nuevas tecnologías <i>Fuentes: ENDESA 2007 (indicadores 47, 48a y 48b) IDH-PNUD 2008 con datos al 2006 (indicador 48b); y Encuesta Nacional de Fuerza de Trabajo 2007 (indicadores 45a, 45b y 45c)</i>	45a Tasa de desempleo de los jóvenes entre 15 y 24 años: hombres (casos por cada 100)	**47.0	49.7
	45b Tasa de desempleo de los jóvenes entre 15 y 24 años: mujeres (casos por cada 100)	**25.3	23.0
	45c Tasa de desempleo de los jóvenes entre 15 y 24 años (casos por cada 100)	**35.8	36.6
	47 Número de líneas de teléfono residencial por cada 100 habitantes	**20.6	10.3
	47 Número de líneas de teléfono celular por cada 100 habitantes	**64.8	38.0
	48a Porcentaje de hogares que tienen computadora	17.2	12.5
	48b Cuentas de Internet por cada 100 habitantes	**2.5	1.3
	48b Porcentaje de hogares que tienen Internet	7.2	5.7

* Las estimaciones a nivel de provincia que arrojan las encuestas aquí utilizadas (ENHOGAR, ENDESA) presentan un margen de error significativo. Deben considerarse estos datos como meramente orientativos de la posición relativa de cada provincia en el conjunto nacional. Algunos de los indicadores utilizados en esta tabla son una adaptación de la ONE de los indicadores elaborados por las Naciones Unidas. En algunos casos, a falta de información más precisa, se presentan dos formas complementarias de cálculo aproximado del mismo indicador. Algunos indicadores aparecen desagregados según diversas variables (sexo, nivel de estudios, etc.) lo que se indica con una letra adicional al número que identifica el indicador.

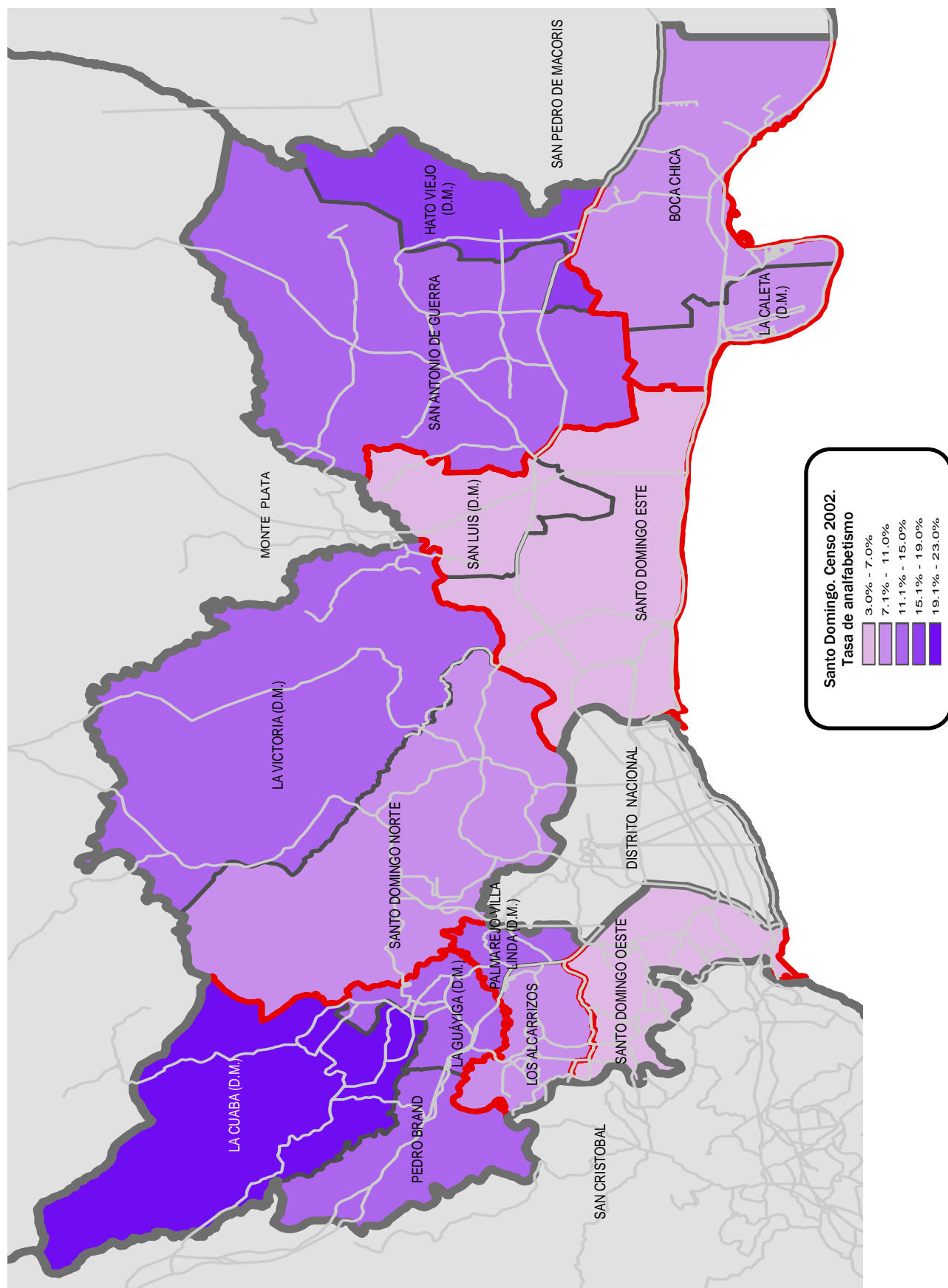
** Cifras referentes al Distrito Nacional y la provincia de Santo Domingo.

Cartografía temática

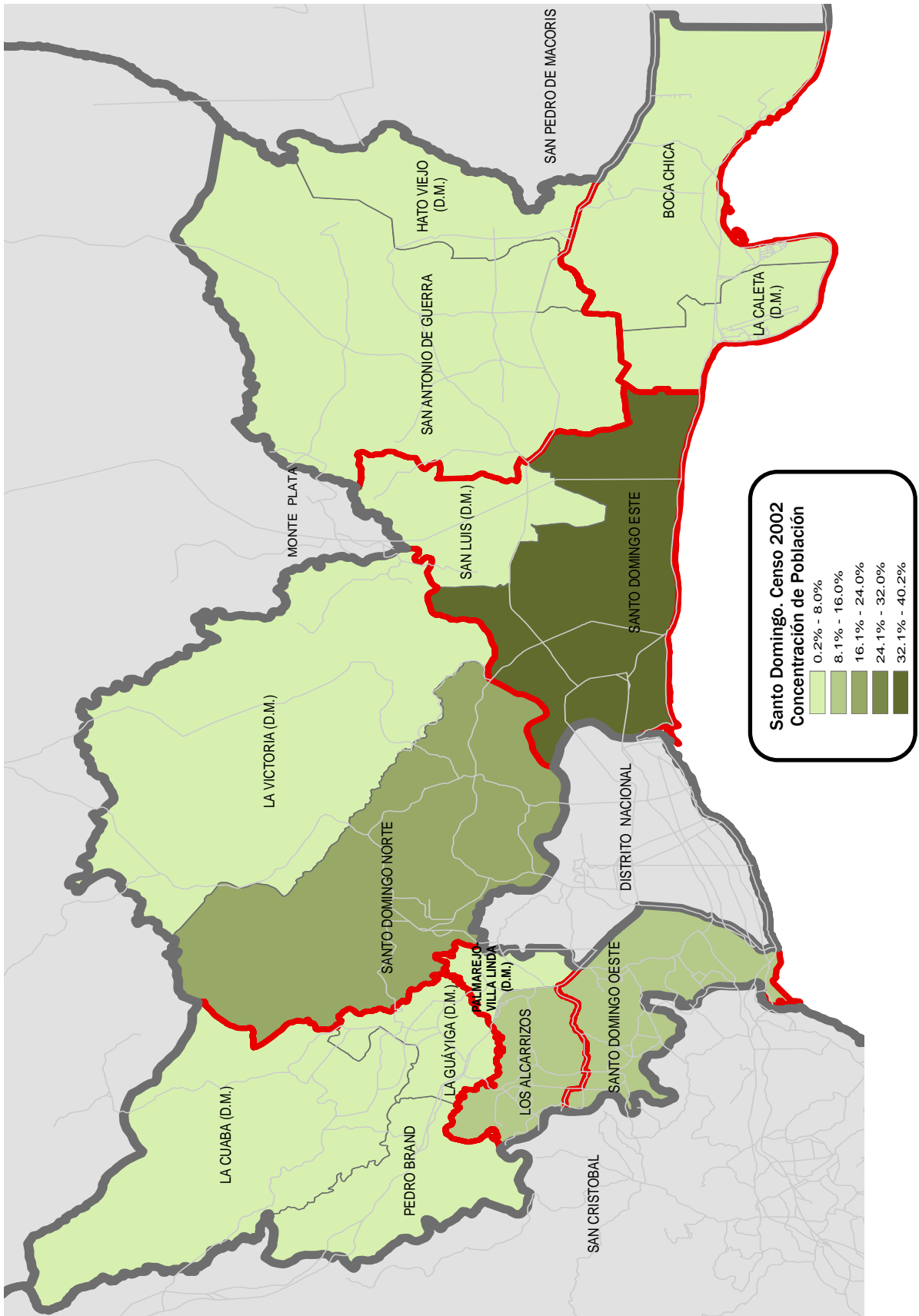
Mapa 2. Provincia de Santo Domingo. Distribución de la población de los municipios y distritos municipales por grupos socioeconómicos. Censo 2002.



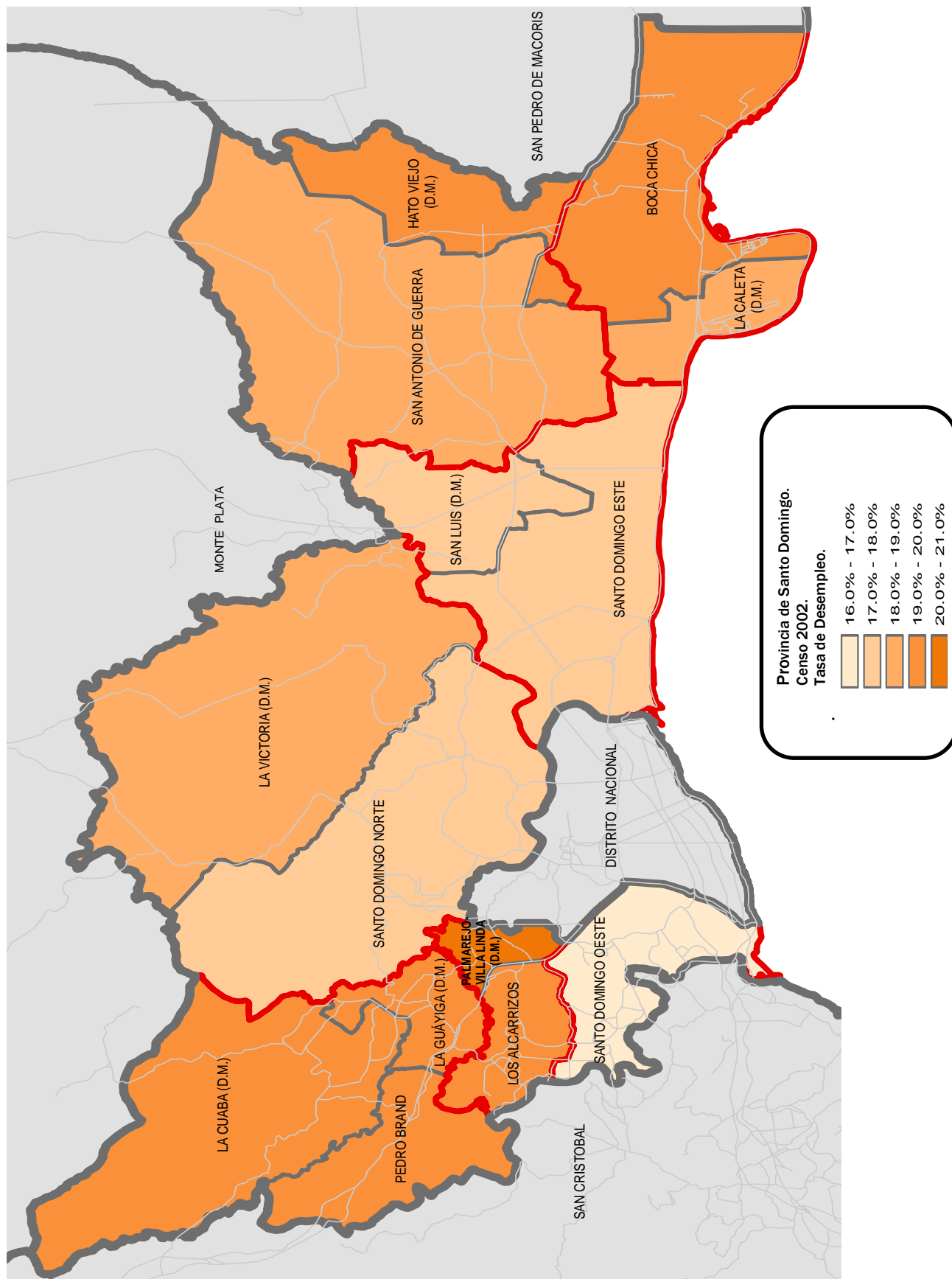
Mapa 3. Provincia de Santo Domingo. Tasa de analfabetismo en población de 10 años y más según municipio y distrito municipal. Censo 2002.



Mapa 4. Provincia de Santo Domingo. Densidad poblacional según municipio y distrito municipal. Censo 2002.



Mapa 5. Provincia de Santo Domingo. Tasa de desempleo según municipio y distrito municipal. Censo 2002.



Oficina Nacional de Estadística
www.one.gob.do



Av. México Esq. Leopoldo Navarro.
Edif. Oficinas Gubernamentales
"Juan Pablo Duarte"
Niveles 8 y 9.

Teléfono: 809-682-7777 (ext. 236)
Fax: 809-685-4424

