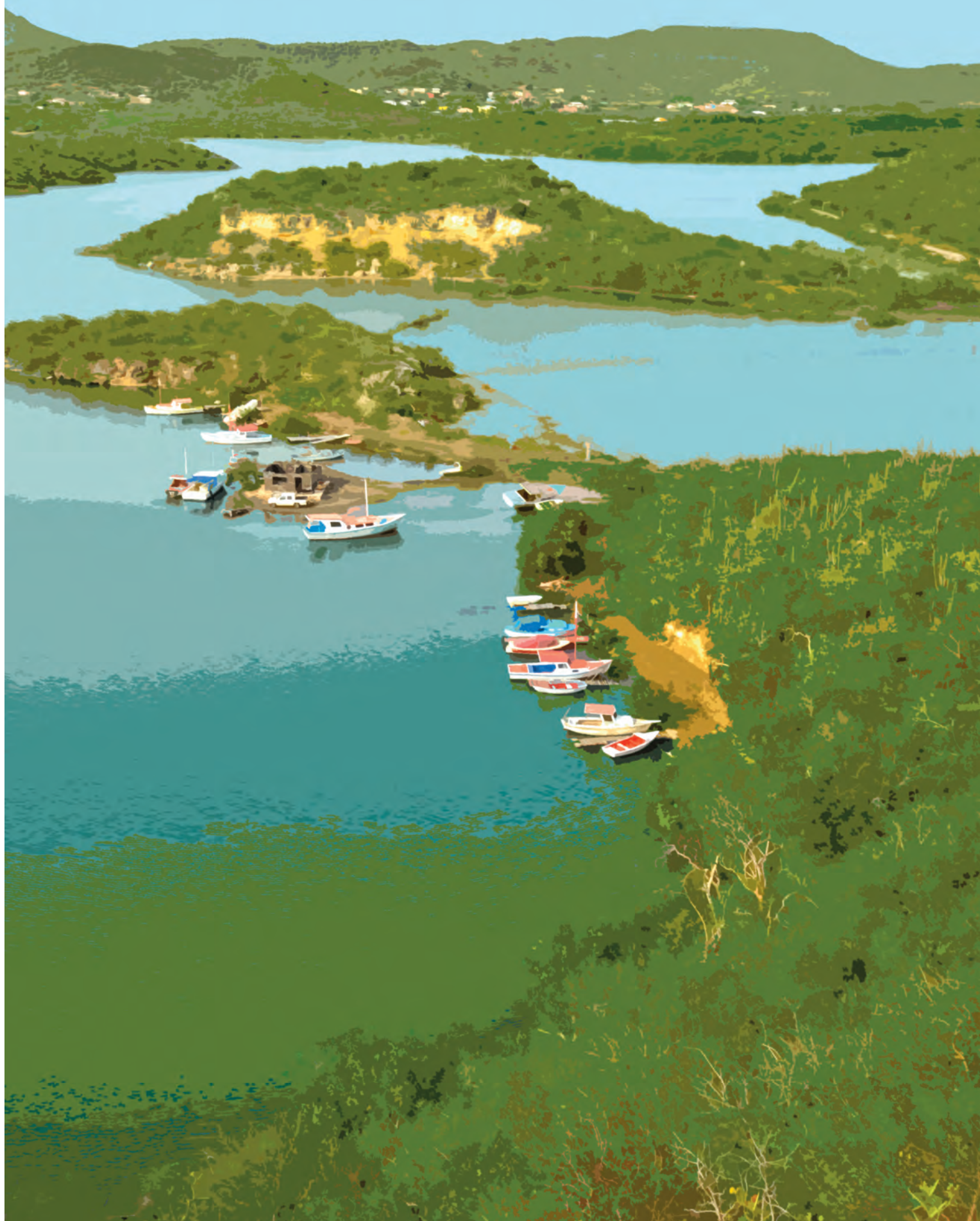


Buurtprofiel **Soto**

Een beeld van de zone Soto te Curaçao 2011



Buurtprofiel Soto

Zone 7

Anno 2011

Een beeld van de zone Soto te Curaçao



MINISTERIE VAN
**SOCIALE ONTWIKKELING, ARBEID
EN WELZIJN**

Voorwoord:

Het project buurtprofielen is een initiatief van het voormalig Sociaal Kennis Centrum. Het project is gestart als kwalitatief deelonderzoek van de buurtmonitor. Al tijdens de informatiebijeenkomsten met de wijkvertegenwoordigers is de behoefte gebleken om in de vorm van wijk- c.q. buurtprofielen een totaalbeeld van wijken vast te leggen. Buurtprofielen hebben als doel inzicht te bieden in het ontstaan van de wijken, de huidige situatie en het in kaart brengen van relevante ontwikkelingen.

Met de realisatie van buurtprofielen wil het Ministerie van Sociale Ontwikkeling, Arbeid en Welzijn een bijdrage leveren aan een integrale wijkaanpak voor Curaçao. Door kennis over de wijken te genereren en op een toegankelijke manier te presenteren ontstaat meer kennis over de situatie in de wijken, kan beter ingespeeld worden op de daadwerkelijke behoeftes van de bewoners en kunnen gerichte acties ondernomen worden.

De buurtprofielen hebben als ondertitel meegekregen:

Si mi sa mi pasado i mi presente mi por skohe mi futuro!

Door het verleden te kennen en het heden in kaart te brengen kunnen we onze toekomst gericht bepalen.

Voor u ligt het buurtprofiel van de zone Soto, wij hopen dat een ieder die geïnteresseerd is in deze zone baat zal hebben bij dit document.

Inhoudsopgave:

Voorwoord

Inleiding

- 1. Geografische positionering**
- 2. Historie en cultuur**
- 3. Sociaal-economische en demografische kenmerken**
- 4. Participatie**
- 5. Sociaal Kapitaal**
- 6. Leefbaarheid**
- 7. Veiligheid**
- 8. Gezondheid**
- 9. Sociale kaart**
- 10. Wijkontwikkeling**

Bijlage 1: Profiel van zone Soto

Bijlage 2: Geraadpleegde informanten

Bijlage 3: Literatuurlijst

Inleiding:

In een buurtprofiel worden objectieve en subjectieve data naast elkaar gezet en met elkaar in verbinding gebracht. Er worden bepaalde ontwikkelingen gesignaleerd en de beleving van deze ontwikkelingen worden verwoord aan de hand van de verhalen van de inwoners zelf.

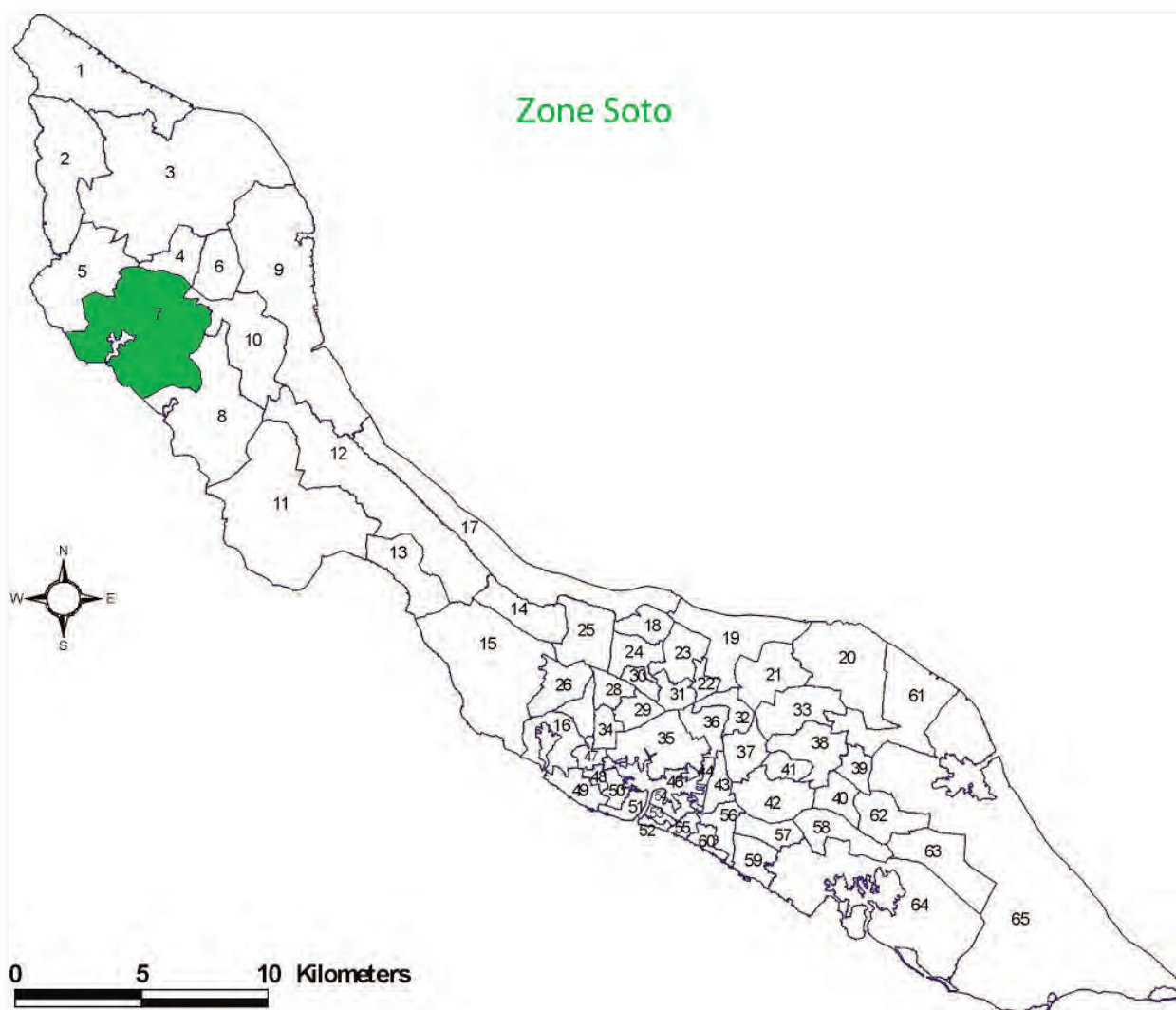
Elk buurtprofiel begint met een geografische positionering. Daarin worden, aan de hand van de op Curaçao algemeen gangbare zone-indeling, de grenzen van de zones duidelijk weergegeven en wordt aangegeven welke wijken onderdeel van de betreffende zone uitmaken. Na de geografische positionering in hoofdstuk 1 volgt in hoofdstuk 2 een historische schets over het ontstaan van de wijken. In hoofdstuk 3 worden de sociaal-economische en demografische kenmerken op een rijtje gezet. Daarin wordt een situatie-schets gegeven hoe de bevolkingsopbouw in de buurt er uit ziet en tevens de situatie ten aanzien van werk en inkomen.

Vervolgens wordt in de hoofdstukken 4 t/m 8 een nadere toelichting gegeven op de aspecten participatie, sociaal kapitaal, leefbaarheid, veiligheid en gezondheid. In hoofdstuk 9, sociale kaart, wordt weergegeven welke voorzieningen en organisaties er aanwezig zijn in de wijken. Tot slot is in hoofdstuk 10 aandacht voor belangrijke ontwikkelingen in de wijken, waarbij in ieder geval specifieke wensen en behoeftes van de bewoners worden meegenomen en aandacht wordt besteed aan de “helden” uit de buurt.

Elk buurtprofiel wordt afgesloten met een 3-tal bijlagen. In deze bijlagen wordt een cijfermatige samenvatting van het profiel van de zone weergegeven, wordt aangegeven welke personen een bijdrage hebben geleverd aan de totstandkoming van het profiel en wordt een overzicht gegeven van relevante achtergrondliteratuur en aanvullende informatiebronnen.

1. Geografische positionering van de zone Soto

Buurt: Soto
Zonegebied: 7
Code: 2003



Volgens de officieel door de overheid vastgestelde geografische grenzen omvat de zone Soto de straten Kaminda Johan M. Stadius Van, Kaya Pastor Wolters, Kaya Antonio Plantijn, Kaya Eduardo Pieteron, Kaya Flora Cijntje, de gebieden San Mango, Helfrichdorp, Fabi, Maco, Cuba, de plantagegrenzen Klein Sta Martha, Buena Vista bij Hofi Abou, Hansje, Bou Seru, Rio Magdalena, Groot Santa Martha, San Nicolas, Kunuku Largu en Hofi Abou.

De bewonersorganisatie in Soto herkent zich niet in de officiële grenzen en ziet het gebied als veel omvangrijker. Gangbaarder is de indeling in parochies, zoals gehanteerd wordt

door de Rooms Katholieke kerk en het bisdom van Willemstad. In de volksmond bestaat de zone Soto uit de volgende buurten: Fontein, Sabana Largu, gedeelte van Soemboe, Colonia, Cas Abou, San Juan, Pannekoek, Sin Pensar bij Pannekoek, gedeelte van Dokterstuin, Groot Santa Martha, Soto, Klein Santa Martha, Helfrichdorp, Tera Pretu, Jan Donker, Santa Cruz, Rust en Pad, Flip, Matansia, Mansaliña, Soledat bij Flip, Jurianchi, gedeelte van Lelienberg, Hansje, Hofi Abou, Bou'i Seru, Mako en Rio Magdalena.



2. Historie en cultuur

Plantagegeschiedenis

Soto, ongeveer 30 km ten westen van Willemstad gelegen, is ontstaan vanuit de plantages Groot- en Klein Santa Martha. De naam Santa Martha werd al door de Spanjaarden gegeven aan deze meest westelijk gelegen binnenbaai van Curaçao. De plantages van Santa Martha behoren tot de oudste van het eiland, ze dateren van vóór 1696. De eerste koopbrief



van plantage Klein Sta. Martha werd opgemaakt op 31 juli 1698, Abraham Henriques en Aron Levy Maduro werden de nieuwe eigenaren. Door de jaren heen wisselt de plantage regelmatig van eigendom. Vergeleken met veel andere plantages op het eiland is Klein Sta. Martha een relatief welvarende onderneming. Vanaf het opzetten van de plantage wordt er suikerriet verbouwd. In een latere fase, zo rond 1830, bestonden de werkzaamheden voornamelijk uit het verzamelen van de dividivipeul. Deze vrucht van de dividiviboom was een belangrijk exportartikel vanwege het hoge looistofgehalte, wat gebruikt werd voor het bewerken van leer. Het belangrijkste product van de plantage was echter het zout. Al tijdens de Spaanse bezetting werden zoutpannen aangelegd. In 1910 produceerde deze plantage nog 6000 vaten zout.

In 1937/38 kocht het gouvernement de plantage van mevr. Gorsira-Daal voor een bedrag van 35.000 gulden. De bedoeling was er een landbouwproject te gaan opzetten. Men wilde een dorp stichten voor jonge mensen die zich in de vorm van een koperativa bezig zouden gaan houden met landbouw, veeteelt, groente- en fruitteelt, herbebossing en de aanleg van een dam. Hoewel het project nooit helemaal goed van de grond is gekomen is zo wel Helfrichdorp ontstaan¹.

Het bij de voormalige plantage horende landhuis Klein Sta. Martha ligt op een kleine heuveltop noordoostelijk van de Sta. Marthabaai. Het is een traditioneel landhuis met een zadeldak en aan beide zijden drie dakkapellen. Er is weinig onderhoud aan gepleegd de afgelopen decennia waardoor het in behoorlijk vervallen staat verkeert².

¹Bron: Newton, M. (1990), Architectuur en bouwwijze van het Curaçaose landhuis. Werkgroep Restauratie, Delft/Den Haag

²Bron: Huijgers, D. & Ezechiels (januari 1992) Landhuizen van Curacao en Bonaire. Amsterdam/ Haarlem



Landhuis Klein Sta Martha anno 2012



Ingang Landhuis Klein Sta Martha

Het tegenovergestelde is het geval met landhuis Groot Sta. Martha. Dit landhuis is enkele jaren geleden geheel opgeknapt. Net als Klein Sta. Martha kent Landhuis Groot Sta. Martha een rijke geschiedenis³. Op Groot Sta. Martha concentreerden in de 18e eeuw de activiteiten zich voornamelijk op akkerbouw en extensieve veehouderij. Aan het eind van de 18e eeuw werd het tijdperk, waarin de West-Indische Compagnie eigenaar van de kolonie was, afgesloten. Deze periode kenmerkt zich door een algemeen verval van de plantages, het afschaffen van de slavernij en het ontstaan van een nieuwe klasse van zelfstandige landbouwers. Deze, veelal ex-slaven kregen een stukje landbouwgrond op de plantage ter beschikking gesteld. Tussen 1900 en 1950 verandert de tot dan toe sterk op landbouw georiënteerde samenleving van Banda'Bou ingrijpend. De mogelijkheden tot andere vormen van arbeid zoals binnen de olieindustrie of de mijnbouw, zorgen er voor dat veel boeren de landbouw laten voor wat het is en in de stad of zelfs buiten het eiland aan de slag gaan.

Veel mannen uit Soto / Sta. Martha vertrokken tussen 1917 en 1921 naar Cuba om als contractant op de suikerrietplantages te gaan werken.

Plantage Groot Sta Martha kwijnt weg en wordt in 1914 voor de tweede keer in haar bestaan geveild. De familie van der Dijs, die de plantage in 1933 in bezit krijgt, is de laatste particuliere eigenaar. In 1952 koopt de overheid Groot Sta. Martha op en komt er definitief een einde aan deze oude plantage.

Sinds 1977 is in het landhuis en de bijbehorende gebouwen de Sociale Werkplaats, een werkplek voor verstandelijk en lichamelijk gehandicapten, gehuisvest.



Landhuis Groot Sta Martha zij aanzicht

³Baetens, E. & do Rego, C.(2009), Santa Martha Grandi. Het verhaal van een plantage

Ontstaan dorp Soto

De afschaffing van de slavernij is in zekere zin mede verantwoordelijk voor het in de 20e eeuw langzaam ontstane dorp Soto. Vrijgemaakte slaven moesten de plantagegrond verlaten en zich elders verstigen. Ze deden dat vooral langs de bestaande wegen en in de directe nabijheid van de kerk en de inmiddels door de katholieke missie gestarte school. Langzaam ontstond een dorp waar de mensen zelfvoorzienend waren en de meeste dagelijkse behoeften ter plaatse konden kopen. In raamwinkels werd maïsmeel, rijst, bananen, uien, voedsel in blik, lucifers, kerosine en dergelijke verkocht.

Huishoudelijke artikelen en kleding werd door rondreizende kooplieden van Libanese en Oost-Europese handelaars aangeboden. Voor alle overige zaken reisden de inwoners van Soto af naar Otrobanda, dat toen als belangrijke winkelcentrum gold voor de inwoners van Banda'Bou.

Rol katholieke kerk

Naast de plantages speelt de katholieke kerk een belangrijke rol in de geschiedenis van Soto. Er is een duidelijke periode aan te wijzen waarin de voormalige slaven en hun nazaten zich bekeerden tot het katholicisme: 1848. In die tijd begon de overheid godsdienstonderwijs te subsidiëren en was het onderwijsbeleid gericht op de voorbereiding van de slaven op de emancipatie. In 1925 werd Soto een eigen parochie en werd de kerk van Soto gebouwd. De kerk fungeerde als een trefcentrum voor de bewoners, de pastoor was een centraal figuur. Er zijn drie pastoors geweest die een speciale rol hebben gespeeld bij de ontwikkeling van de wijk Soto: pastoor Hart, pastoor Eli en pastoor Walter. Pastoor Walter was verantwoordelijk voor de ombouw van de houten kerk van Soto, die er gestaan heeft tot de kerk gebouwd werd die er nu nog steeds is. De nieuwe St. Antoniuskerk werd in 1950 feestelijk ingewijd.



De parochie van Soto draagt de naam van de heilige San Antonio de Padua, die op 13 juni 1231 is overleden. Om deze datum te herdenken viert Soto jaarlijks een groot feest. Vanuit alle hoeken van het hele eiland komen mensen hier op af. Naast de kerk van Soto werd een kerkhof aangelegd, een school, een nonnenklooster en later ook een internaat.

Veel voorkomende achternamen

Er zijn een aantal officiële familienamen bekend van families die vroeger op de plantage Groot Sta. Martha woonden: Fransisca, Jamanika, Kwidama, Lodovika en Martinus. Andere namen die typisch voor Sta. Martha gelden zijn o.a. Archangel en Tokaay. In de directe omgeving komen bovendien Martis, Sophia, Vrutaal, Djaoen, Stadius en Sambre veel voor⁴.



⁴Zie noot 3.

3. Sociaal-economische en demografische kenmerken

De zone Soto is een uitgestrekt gebied met een oppervlakte van 18.44 vierkante kilometer. In 1911 bestaat Soto uit ruim 50 huizen die langs de hoofdweg staan en de toegangsweg naar het landhuis. Vanaf 1930 breidt het dorp verder uit in de directe omgeving van de kerk. Soto blijft echter dunbevolkt. Eilandelijk gezien wonen er op Curaçao in 2001 gemiddeld 302 mensen per vierkante kilometer, in Soto zijn dat er in dat jaar per vierkante kilometer 103.

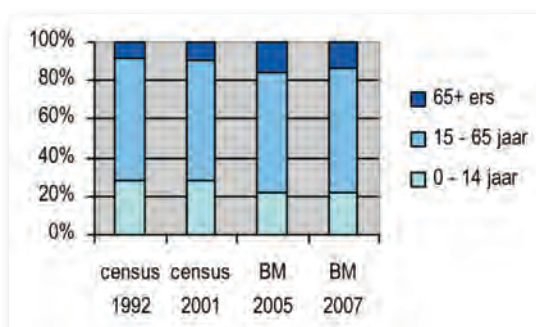
Aantal inwoners

Hoewel Soto lange tijd een stabiel bevolkingsaantal kende, vertoont de laatste jaren het aantal inwoners van Soto een dalende lijn. In 1981 had Soto 2074⁵ inwoners, in 1992 waren dat er 2070⁶ en in 2001 zijn er 1906⁷ inwoners gemeten. Deze dalende lijn is waarschijnlijk niet specifiek kenmerkend voor Soto, in 2001 daalt de bevolking op het hele eiland behoorlijk sterk. Met een daling van 7,9% blijft Soto onder het eilandelijk gemiddelde van 9,3%.

Bewonerssamenstelling

Voor wat betreft de opdeling in leeftijd kent Curaçao al enkele jaren een proces van ontgroening, waarbinnen het aandeel personen jonger dan 15 jaar aan het afnemen is. Daar tegenover staat ook een proces van vergrijzing, waarbij het aandeel personen ouder dan 65 jaar aan het toenemen is. Soto vormt hierop geen uitzondering.

Tabel 1: ontwikkeling relatieve leeftijdsverdeling in Soto in 1992, 2001, 2005 en 2007



Op alle meetmomenten ligt het aandeel jongeren (0 t/m 14 jaar) in Soto iets hoger dan het Curaçaose gemiddelde. Het aandeel ouderen in Soto is steeds nagenoeg hetzelfde als voor heel Curaçao.

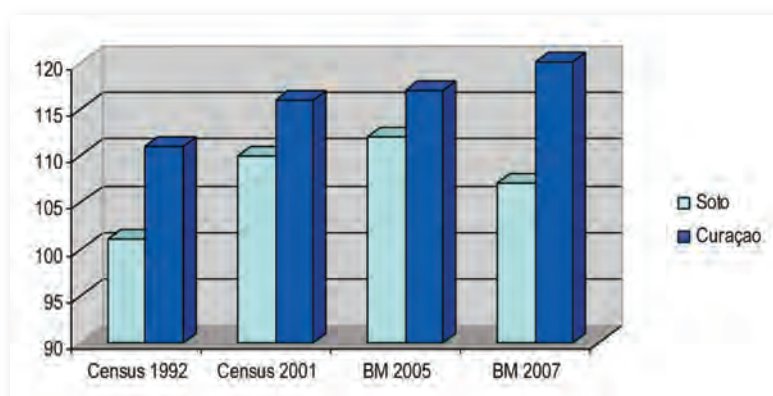
In tegenstelling tot veel andere wijken heeft Soto geen grote verschillen in aantallen mannen en vrouwen die in de wijk woonachtig zijn. In Soto wordt de laatste jaren steeds een relatief klein vrouwenoverschot gemeten.

⁵CBS / DROV (1986), Thematische Geocode Atlas van Curaçao

⁶CBS / DROV (1994), Censusatlas 1992

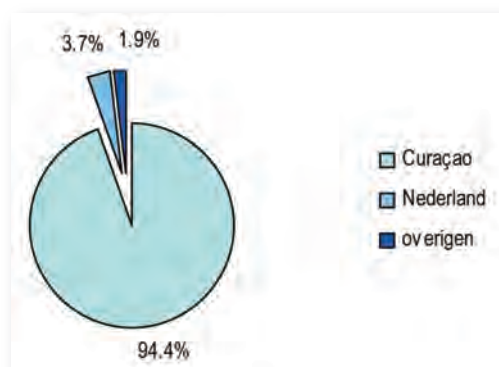
⁷CBS, Censusatlas 2001

Tabel 2: Sexratio (= aantal vrouwen per 100 mannen) in Soto in 1992, 2001, 2005 en 2007



De meeste mensen die in Soto wonen zijn er ook geboren, of in ieder geval op Curaçao. Soto heeft weinig immigranten. Het kleine aantal niet op Curaçao geboren inwoners van Soto komt uit Nederland. Onder overigen zijn mensen vertegenwoordigd uit onder andere de andere eilanden van de Nederlandse Antillen en Aruba, Dominicaanse Republiek, Jamaica en Colombia.

Tabel 3: Bevolkingssamenstelling naar geboorteland in Soto in 2007



Gezinsstructuren

Voor wat betreft de samenstelling van de gezinnen valt op dat Soto een laag percentage éénpersoonshuishoudens telt. Bijna alle gezinnen bestaan uit meerdere familieleden, vaak een moeder met kinderen. Net als in andere delen van het eiland bestaat ongeveer 1/3 van alle gezinnen in Soto uit een éénoudergezin, oftewel moeder met een of meer kinderen. Uit de Buurtmonitor 2007 (BM 2007) blijkt dat van alle éénpersoonshuishoudens in Soto bij 63,3% een vrouw aan het hoofd staat. Vergeleken met de andere 12 wijken die onderzocht zijn is dat (met Roosendaal, Wishi en Koraal Specht) een van de hoogste metingen. In Soto is een gezin groter dan elders op het eiland. In de Census 2001 is een eilandelijk gemiddelde van 3,0 vastgesteld, in Soto bestaat een gezin gemiddeld uit 3,7 personen. Ook komen er in Soto meer samengestelde gezinnen voor, waarbij vaak sprake is van meerdere

generaties die een familie vormen en ook gezamenlijk wonen. Op Curaçao is in 8,0% van de huishoudens sprake van een meergezinshuishouden, in Soto is dat percentage in 2001 met 15,5% bijna het dubbele.

Tienermoeders

Het aantal tienermoeders, vrouwen die voor hun 20e minstens één kind krijgen, is op Soto eveneens hoog, hoger dan het eilandelijk gemiddelde.

Toch lijkt er een dalende trend zichtbaar. In 1992 is het percentage tiener-moeders in Soto 15,6%, in 2001 is het 12,5% en in 2007 is tijdens de Buurtmonitor een percentage van 11,8% gemeten. Concreet betekent dat dat in 2007 van alle 34 tienermeisjes uit Soto tussen de 15 en de 20 jaar er 4 (11,8%) voor hun 20e moeder zijn geworden. Eilandelijk wordt zowel in de Censusedonderzoeken als de Buurtmonitoren een gemiddeld tienermoeder-percentage tussen de 7 en 8% gemeten. Jong moeder worden heeft grote consequenties voor het sociaal-economische toekomstperspectief van deze vrouwen, zo blijkt uit een recent door de Federatie Antilliaanse Jeugdzorg uitgebracht onderzoek⁸. Bijna alle jonge tienermoeders stoppen voortijdig met school. Zwanger of met één of meer kleine kinderen is het ontplooiën van een stabiele toekomst met persoonlijke ontwikkelingsmogelijkheden en een onderwijs / arbeidscarrière niet gemakkelijk. Bovendien ontstaat vaak een moeilijk te doorbreken vicieuze cirkel, een meisje van wie de moeder tienermoeder is heeft ongeveer achtmaal zoveel kans als elk willekeurig ander meisje om zelf ook tienermoeder te worden.

Sociaal-economische situatie

In het in 1999 door Reda Sosial uitgevoerde armoede onderzoek⁹ komt Soto naar voren als een serieuze achterstandswijk. In dit onderzoek wordt gesteld dat met een gemiddeld maandinkomen voor werkenden van Naf. 1.159 Soto een van de armste wijken van Curaçao is. Sinds er in 2008 een absolute en sociale armoedegrens is vastgesteld kunnen er gemakkelijker concrete uitspraken over de armoedesituatie worden gedaan. In Soto bedroeg tijdens de Census 2001 het gemiddelde huishoudinkomen Naf. 2.497, dat is ongeveer 67% van het gemiddelde huishoudinkomen van heel Curaçao (Naf. 3.701). In de Buurtmonitoren is geen gemiddeld huishoudinkomen vastgesteld, maar gelet op het feit dat in de Buurtmonitor van 2007 naar voren komt dat ongeveer 40% van alle huishoudens in Soto een inkomen hebben tussen de Naf. 1.500 en Naf. 3.000 is het aannemelijk dat er zich geen hele grote wijzigingen hebben voorgedaan de afgelopen jaren. Gekoppeld aan de in 2008 vastgesteld armoedegrens van Naf. 2.195 voor een gezin bestaande uit 2 volwassenen en 2 kinderen kan dus de conclusie getrokken worden dat er in Soto inderdaad sprake is van ernstige armoedeproblematiek. Een substantieel deel van de bevolking leeft van een inkomen op of onder de armoedegrens. Dat erkennen de bewoners ook zelf. In de Buurtmonitor van 2007 geeft 23% van de inwoners aan zichzelf als arm te beschouwen. Ongeveer 1/3 van de geënquêteerde inwoners van Soto zegt behoefte te hebben aan een lening en een eveneens 1/3 heeft al ergens een lening lopen, in de helft van de gevallen bij een commerciële bank.

Soto heeft relatief veel onderstandtrekkers, in 1992 was er sprake van een percentage van 8,0%, in 2001 is dat gestegen naar 13,5%, tegenover een eilandelijk gemiddelde van respectievelijk 6,3 en 8,2%.

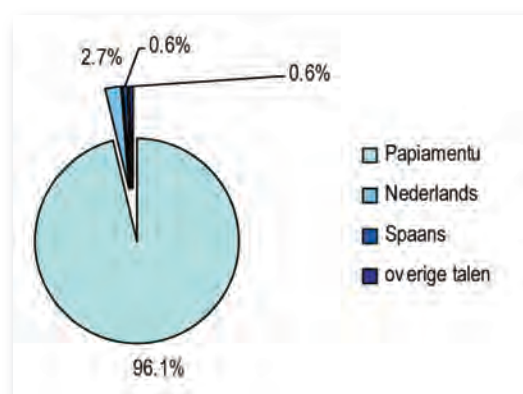
⁸Federatie Antilliaanse Jeugdzorg (2010), Jong & Moeder; een inventariserend onderzoek naar de situatie van tienermoeders op de Nederlandse Antillen

⁹Stichting Fonds voor Sociale Ontwikkeling en Economische Bedrijvigheid (Reda Sosial), "Pobresa, Ban Atak'é; een sociaal-economische diagnose van de armoede op Curaçao, 1999

Thuis taal

Voor bijna alle gezinnen in Soto is het Papiamentu de eerste taal. In een klein aantal gezinnen wordt het Nederlands of Spaans als hoofdtal gebruikt.

Tabel 4: Overzicht meestgesproken thuis taal in Soto in 2001



³Federatie Antilliaanse Jeugdzorg (2010), Jong & Moeder; een inventariserend onderzoek naar de situatie van tienermoeders op de Nederlandse Antillen

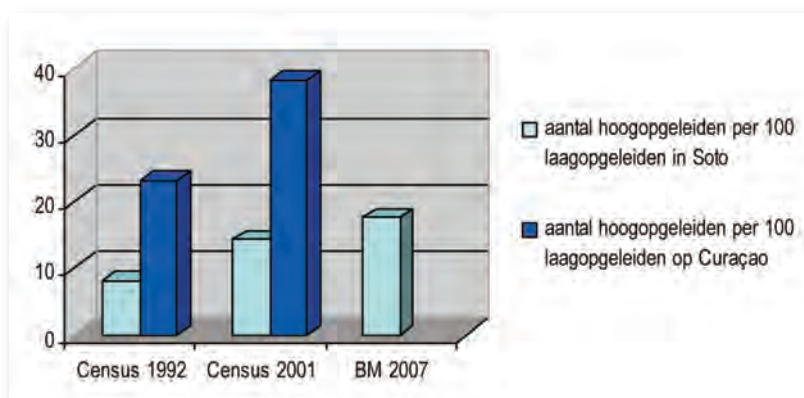
4. Participatie

Maatschappelijke participatie is één van de thema's die gebruikt wordt om de kwaliteit van leven in de wijken te meten. Hierbij gaat het om deelname aan onderwijs, arbeidsmarkt, sport, andere vormen van vrijetijdsbesteding en kerkdiensten.

Onderwijs

In Soto hebben de meeste inwoners geen hoge opleidingsachtergrond. Tegenover elke 100 laagopgeleiden zijn er in 2001 14,3 hoog opgeleid. Als de cijfers van de Census 1992, 2001 en de Buurtmonitor 2007 naast elkaar worden gezet is wel een verbeterende lijn zichtbaar. Desondanks hoort Soto anno 2010 nog steeds bij de buurten waarvan de minste inwoners een hoge opleidingsachtergrond hebben.

Tabel 5: ontwikkeling opleidingsniveau inwoners Soto in 1992, 2001 en 2007



Er is geen groot verschil tussen mannen en vrouwen in Soto. Er zijn iets meer hoogopgeleide mannen. Tegenover 100 laagopgeleide mannen staan volgens de Buurtmonitor 2007 in Soto 18,5 hoog opgeleide mannen en tegenover 100 laagopgeleide vrouwen staan 16,9 hoog opgeleide vrouwen.

Net als overal op Curaçao gaan bijna alle kinderen en jongeren tussen de 4 en 14 jaar naar school, in Soto is dat 97,7%. Met de participatie aan voorschoolse educatie is het minder positief gesteld. Waar eilandelijk gezien in 2001 42% van alle kinderen van 0 t/m 3 jaar een kindercrèche of speelschool bezoekt, is dat in Soto maar 19,4%. Zo hoort Soto, met Westpunt, Lagun en Scharloo tot de enige 4 buurten van Curaçao die een participatiepercentage voorschoolse educatie onder de 20% hebben.



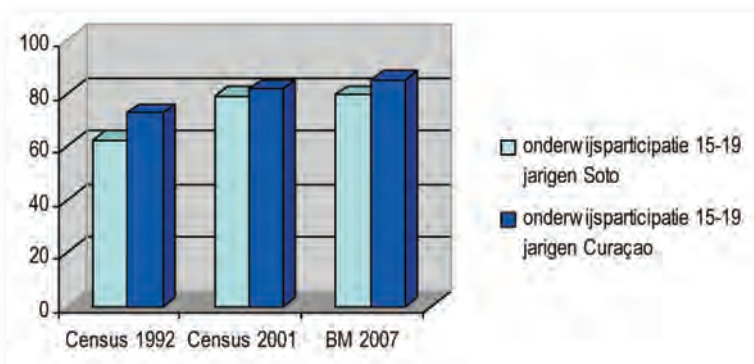
Oude Sta Martha School



Opvallend is dat veel basisschoolleerlingen in Soto één of meer keren blijft zitten. Dat is af te lezen aan het grote aantal kinderen van 13, 14 of 15 jaar die nog steeds in het basisonderwijs zit. In 1992 zit bijna de helft van alle 13, 14 en 15-jarigen uit Soto nog op de basisschool. In 2001 is dat aantal gedaald naar 27,2%, in de Buurtmonitor 2007 zit met 30% nog steeds bijna 1/3 van alle 13, 14 en 15-jarigen in het basisonderwijs. Dat is opmerkelijk aangezien in 2001 het funderend onderwijs is ingevoerd en daarbinnen zittenblijven in principe niet meer mogelijk is.

Een verbeterde aanpak van de leerplichtwet, waaronder een verhoging van de leerplichtige leeftijd tot 18 jaar, lijkt langzaamaan zijn vruchten af te werpen. De schoolparticipatiegraad van 15 t/m 19 jarigen is de afgelopen jaren gestegen.

Tabel 6: onderwijsparticipatie 15 t/m 19 jarigen in Soto

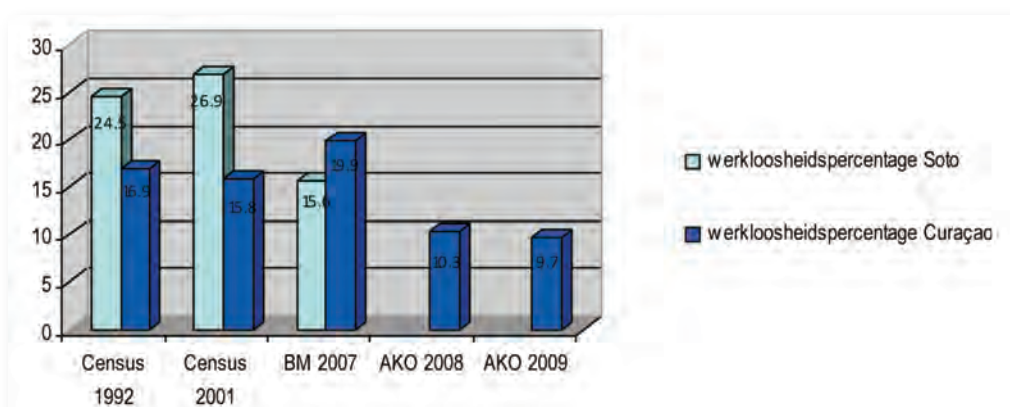


Soto blijft licht achter op het eilandelijk gemiddelde voor wat betreft onderwijsparticipatie 15 t/m 19 jarigen. Uiteindelijk verlaat toch een heel groot gedeelte van de inwoners van Soto het voortgezet onderwijs zonder diploma. In 1992 is er in Soto sprake van een school-drop-out percentage van 43,2%, in 2001 verlaat meer dan de helft (56,1%) van alle onderwijsdeelnemers zonder diploma het onderwijs. Dat is bijna 10% hoger dan het eilandelijk gemiddeld van 45,2%.

Arbeid

Ondanks het lage opleidingsniveau en het hoge schooldropoutpercentage blijkt arbeidsparticipatie in Soto geen groot probleem te zijn. Het werkloosheidspercentage is er lager dan het eilandelijk gemiddelde. Uitgaande van de cijfers uit de door het CBS uitgevoerde Arbeidskrachten-onderzoeken (AKO)¹⁰ blijkt de werkloosheid op Curaçao in zijn algemeenheid af te nemen. Ook in Soto is dat het geval.

Tabel 7: werkloosheidspercentage in Soto vergeleken met Curaçao in 1992, 2001 en 2007, 2008 en 2009

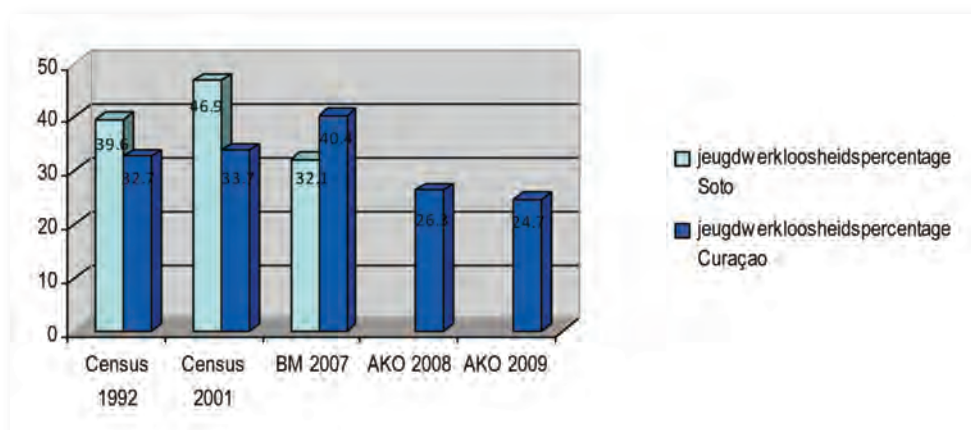


¹⁰CBS, Resultaten Arbeidskrachtenonderzoek Curaçao 2008 en 2009

Het is moeilijk een duidelijk motief te geven voor de veranderingen, de cijfers schommelen sterk. In 1992 en 2001 vertoont Soto in vergelijking met het eilandelijk gemiddelde een negatief resultaat, in die zin dat het werkloosheidspercentage veel hoger is en zelf ongeveer ¼ van de totale beroepsbevolking betreft. De Buurtmonitor van 2007 laat een ander beeld zien. Daar is het werkloosheidscijfer in Soto gedaald tot 15,6%, wat lager is dan het gemiddelde van de 12 in de Buurtmonitor opgenomen wijken (19,9%). De Arbeidskrachtenonderzoeken specificeren niet per buurt, waardoor het niet mogelijk is uitspraken te doen over Soto.

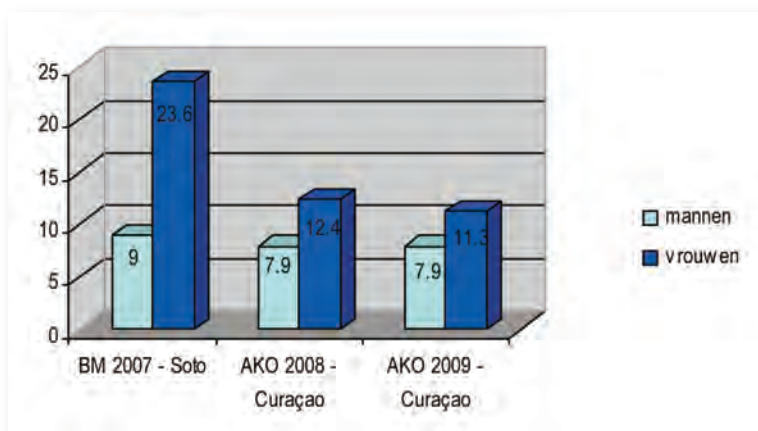
Wel worden er behoorlijke verschillen tussen mannen en vrouwen en verschillende leeftijdscategorieën gesignaleerd. Vrouwen in Soto zijn veel vaker werkloos dan mannen, het jeugdwerkloosheidspercentage is ook standaard veel hoger dan het totale cijfer.

Tabel 8: jeugdwerkloosheidspercentage in Soto vergeleken met Curaçao in 1992, 2001, 2007, 2008 en 2009



In de Buurtmonitor 2007 komt een jeugdwerkloosheidspercentage voor Soto naar voren van 32,1%. Dat betekent dat 32,1% van de totale beroepsbevolking van 15 – 24-jarigen werkloos is en bereid is op korte termijn met werk of als zelfstandige te beginnen.

Tabel 9: werkloosheidspercentages uitgesplitst naar geslacht in 2007, 2008 en 2009



wat eilandelijk gangbaar is. De vrouwen laten een ander beeld zien. De Buurtmonitor 2007 geeft aan dat bijna 1 op de 4 vrouwen in Soto werkloos is, terwijl het eilandelijk werkloosheidspercentage in de AKO van 2008 en 2009 is vastgesteld op respectievelijk 12,4 en 11,3%. Dat zou betenen dat het aantal werkloze vrouwen in Soto tweemaal zo hoog is als elders op het eiland.

Sport

Uit de Buurtmonitor van 2007 blijkt dat Soto een van de gebieden is met een relatief hoge deelname aan sport. Bijna 27% van alle geïnterviewde mensen in Soto geeft aan minstens 1 keer per week te sporten. Er is wel een opvallend verschil tussen mannen en vrouwen zichtbaar. Van alle mannen uit Soto die aan de Buurtmonitor hebben meegedaan doet ruim 1/3 (36,3%) aan sport, bij vrouwen ligt dit percentage met 18,4% veel lager. Het zijn vooral kinderen en jongeren die sporten. Van de 0 – 14 jarigen uit Soto sport 38% minimaal 1 maal per week, bij jongeren van 14 jaar tot en met 24 jaar is deze deelname aan sport zelfs 45,2%. In geen enkele andere buurt uit de Buurtmonitor wordt door deze leeftijdscategorie zoveel gesport.

Soto kent in totaal vier sportverenigingen met een hoge participatiegraad. Populair zijn naast voetbal de sporten baseball, softbal en volleybal.

De voetbalclub Undeba is een zeer succesvolle club waar de bewoners trots op zijn.

Vrijtijdsbesteding

De inwoners van Soto houden van uitgaan. Ongeveer $\frac{3}{4}$ van alle participanten uit de Buurtmonitor 2007 geven aan zich minimaal 1 keer per maand in het uitgaansleven te bevinden. Tussen mannen en vrouwen is weinig verschil. Jongeren van 15 tot 24 jaar gaan het meest uit. Naar mate

de leeftijd vordert gaan de inwoners van Soto minder uit. Van de de 65+ers zegt nog steeds bijna de helft (49,4%) regelmatig uit te gaan.

Er zijn maar weinig mensen in Soto die vrijwilligerswerk doen, 11% van de respondenten uit de Buurtmonitor doet dat wel. Dat is iets lager dan het gemiddelde (12,8%) van alle 12 de buurten samen, die meegedaan hebben aan de Buurtmonitor in 2007. Gemiddeld doet dus bijna 1 op de 10 respondenten aan vrijwilligerswerk. Daarnaast zegt ruim de helft van de inwoners in Soto tijd te besteden aan hobbies in zijn of haar vrije tijd. De meeste vrije tijd gaat op aan contacten met familie en vrienden. Ruim $\frac{3}{4}$ (76,3%) heeft minstens 1 maal per week contact.

Kerk

Ook de kerkelijke participatie in Soto is hoog. Een derde van de respondenten geeft aan minstens één keer per week naar de kerk te gaan. Er is niemand die nooit naar de kerk gaat. De meeste bewoners zijn katholiek. Enkelen zijn lid van de Adventisten kerk, van Bida Nobo, een variant van de Pinkstergemeente of zijn Jehova getuige. Al deze denominaties hebben in Soto een eigen kerkgebouw.



Katholieke kerk Soto

5. Sociaal Kapitaal

Met sociaal kapitaal wordt bedoeld op de sociale netwerken en de wederkerigheid van contacten tussen mensen, vrienden, burens maar ook vreemden, alsook het onderlinge vertrouwen dat daaruit voortvloeit. Een van de aspecten van sociaal kapitaal is dus het vertrouwen in de mensen in je omgeving. De mate van vertrouwen is o.a. belangrijk voor de capaciteit van een collectiviteit om aan de verbetering van hun eigen leef- en woonklimaat te werken.

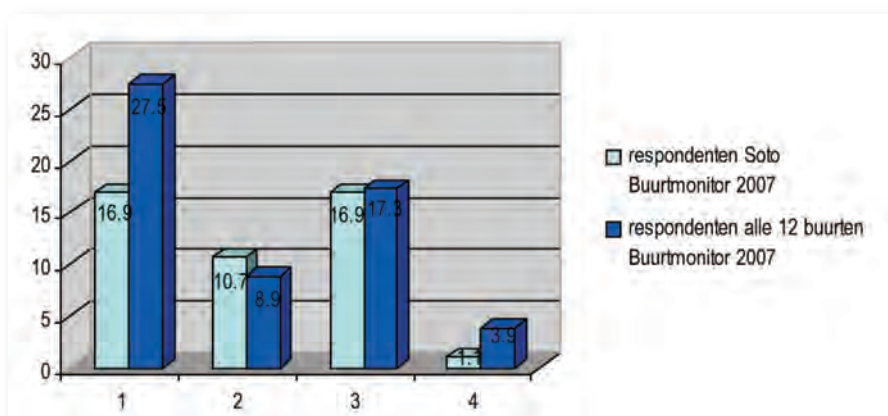
Vertrouwen

Als indicatoren voor dit vertrouwen zijn 4 verschillende soorten vertrouwen in de buurtmonitor gemeten:

- graad van vertrouwen in “voor het individu belangrijke anderen”, oftewel vertrouwen in mensen zoals je naaste burens, je huisarts en je collega’s;
- graad van vertrouwen in “willekeurige anderen”, oftewel vertrouwen in bijvoorbeeld willekeurige jongelui of ouderen in je omgeving;
- graad van vertrouwen in “vertegenwoordigers van maatschappelijke instituties” die actief zijn in je omgeving, zoals de wijkleiders, politici, religieuze leiders of een politieagent in de wijk;
- graad van “algeheel vertrouwen in anderen”, oftewel de mate van vertrouwen in alle eerder genoemde categorieën van mensen in de omgeving van de respondent.

In de Buurtmonitor van 2007 is een gesprek aangegaan met de hoofden van de huishoudens. De hier gepresenteerde percentages geven dus de belevingswereld van de hoofden van de huishoudens weer.

Tabel 10: overzicht aspecten van sociaal kapitaal Soto, afgezet tegen de uitkomst van alle 12 wijken uit de Buurtmonitor gezamenlijk



1 = vertrouwen in voor individu belangrijke anderen

2 = vertrouwen in willekeurige anderen

3 = vertrouwen in vertegenwoordigers van maatschappelijke instituties

4 = algeheel vertrouwen in anderen

Opvallend is dat, hoewel in zijn algemeenheid bijna iedereen aangeeft geen algeheel vertrouwen in anderen te hebben, dit percentage in Soto nog lager is dan het gemiddelde. Verder hebben de inwoners van Soto veel minder dan in de andere buurten het geval is vertrouwen in “voor individu belangrijke anderen”. Desalnietemin functioneert volgens de sleutelgegevens in Soto het sociale netwerk optimaal.

Sfeer en beleving sociale integraliteit

Het subjectieve oordeel over de sfeer en de beleving van de sociale integraliteit in de bestudeerde wijken van de Buurtmonitor van 2007 wordt door ongeveer 80% van de respondenten als positief beoordeeld. Er zijn weinig onderlinge verschillen tussen de wijken. Wat bij de wijk Soto opvalt is dat de respondenten in vergelijking tot de andere 11 wijken van de Buurtmonitor 2007, relatief vaker positief oordelen over de sfeer in de wijk, maar relatief minder vaak positief zijn over de sociale integraliteit.

Als reactie hierop geven de wijkvertegenwoordigers aan dat de bewoners vroeger een hechte groep vormden en dat Soto een vrij gesloten gemeenschap was. Bezoekers werden met veel omhaal verwelkomd, maar men is toch schichtig ten opzichte van nieuwkomers en elders geboren. De sociale opname in de groep is daardoor moeizamer. Het vermoeden is wel dat de wijksamenstelling aan het veranderen, waarschijnlijk is dat vooral een beleving die niet zozeer berust op feiten. De Buurtmonitor 2007 heeft aangetoond dat van de 12 bestudeerde wijken Soto met bijna 95% het hoogste percentage op Curaçao geboren heeft.

6. Leefbaarheid

Leefbaarheid is de door bewoners ervaren kwaliteit met betrekking tot het wonen die bepaald wordt door het aanzicht van de woonomgeving en het gedrag van omwonenden en anderen die in de woonomgeving verkeren. Hierbij kan men streven naar een schoon en veilige wijk, maar ook het investeren in de sociale samenhang en de aanwezigheid van de nodige voorzieningen is hierbij belangrijk.

In de buurtmonitor 2007 wordt leefbaarheid gezien als de door bewoners ervaren kwaliteit met betrekking tot het wonen, die bepaald wordt door het aanzicht van de woonomgeving, maar ook het gedrag van de omwonenden en anderen die in de woonomgeving verkeren. Hierbij kan men streven naar een schoon en veilig, maar ook het investeren in de sociale samenhang en de aanwezigheid van de nodige voorzieningen.

Infrastructuur

De infrastructuur van Soto laat in de ogen van bijna de helft van de bewoners te wensen over. Veel wegen zijn niet geasfalteerd en de straatverlichting is onvoldoende. In 2009 is de weg van Krakeel via Pannekoek naar Soto volledig van een nieuwe laag asfalt voorzien. De meeste mensen zijn van mening dat het vervoer naar elders per grote of kleine bus voldoende is, al vindt men dat de frequentie, waarmee de grote bussen de wijken aandoen, te laag is.

Kwaliteit huisvesting

De kwaliteit van de woningen in Soto is sinds 1992 duidelijk verbeterd. Volgens de CBS Censusedonderzoeken verkeerde in 1992 ruim 10% van de woningen in Soto in slechte staat. In 2001 is dat aantal gedaald tot 6%. De Buurtmonitor van 2007 geeft een zelfde oordeel aan. Deze positieve ontwikkeling is zeer waarschijnlijk direct gerelateerd aan de intensieve aanpak die Reda Sosial sinds het armoede onderzoek in 1999¹¹ heeft toegepast. Er zijn veel herstelwerkzaamheden aan in slechte staat verkerende woningen verricht.

De meeste mensen geven aan tevreden te zijn met hun woning, hoogstwaarschijnlijk komt dat omdat het grootste deel van de woningen eigendomswoningen zijn. Ongeveer 90% van de woningen in Soto betreffen eigendomswoningen, de overige 10% zijn huurwoningen. Daarin is de afgelopen 10 jaar geen wezenlijke verandering te zien, zowel de Census 2001 als de Buurtmonitor 2007 hebben een vergelijkbare uitkomst.

In Soto hebben opvallend veel respondenten (20,4%) in de Buurtmonitor 2007 aangegeven dat een of meer van hun huisgenoten zelfstandig zouden willen gaan wonen. Het motief om graag uit het huishouden te willen verhuizen is voornamelijk om onafhankelijk te willen wonen, maar ook een te kleine huidige woning wordt vaak als reden opgegeven.

¹¹Reda Sosial (1999), Probrisa Ban Atak'é; een social-economische diagnose van de armoede op Curaçao

In “Klein Santa Martha”, was de situatie het ergst. Daar waren huizen waar de vloer ontbrak en er kwam een huishouden met 32 personen voor. De wijk stond bekend als “hanchi buriku” en er waren veel sociale problemen. Er waren huizen waar de basisvoorzieningen ontbraken, zoals sanitaire voorzieningen, vloer en elektra. Samen met de wijkorganisaties zijn er diverse woningen gebouwd en renovaties verricht en zijn families herverdeeld over de diverse huizen. Vaak hebben mensen te weinig geld voor kleding, voeding of schoolvoorzieningen van hun kinderen.



7. Veiligheid

Bij vormen van onveiligheid op wijkniveau wordt gedacht aan zaken als overlast van omwonenden, van groepen hangjongeren, maar ook criminaliteit en vandalisme, verkeersoverlast en overlast van drugsgebruikers. Ook situaties waar dreiging van uit gaat kunnen een gevoel van onveiligheid bij wijkbewoners teweeg brengen, zoals bijvoorbeeld weinig verlichting of groepen jongeren die samenscholen.

In de buurtmonitor van 2007 wordt geconstateerd dat de meeste hoofden van huishoudens in Soto (bijna 79%) zich veilig tot zeer veilig voelen in hun woonomgeving. Daarmee is het veiligheidsgevoel in Soto iets hoger dan het gemiddelde van de 12 bestudeerde aandachtswijken. Degenen die zich niet veilig voelen, klagen doorgaans over de slechte straatverlichting en de kans een choller of een onzure onbekende tegen het lijf te lopen. 10% van de inwoners is bang voor inbraak en $\frac{3}{4}$ geeft aan overlast te ondervinden van ruzies in de buurt.

Uit gesprekken met wijkvertegenwoordigers en een aantal wijkbewoners blijkt dat men in zijn algemeenheid positief is over de wijk en de wijk ook als veilig beschouwt. Het bewonersbestand is heel stabiel, er is weinig doorstroom in deze wijk. De gedachte is dat de meeste wijkbewoners elkaar kennen, weten wie bij welk huis hoort draagt in belangrijke mate bij aan het gevoel van sociale veiligheid in de wijk. Mede door de hieraan verwante sociale controle heeft de jeugd weinig ruimte om in de eigen wijk activiteiten als woning-inbraak en diefstal te plegen.

Een andere vorm van onveiligheid die wel in Soto voorkomt is het te hard rijden. Dit schijnt vooral in het weekeinde te gebeuren als men via deze wegen de vele baaien en stranden op Banda'Bou bezoekt. Aan dit "toeristisch verkeer" gekoppeld, ervaart de buurt overlast van het argeloos uit het autoraam gooien van zwerfvuil.

8. Gezondheid

De “gezonde wijken” benadering is gebaseerd op de gedachte dat actieve deelname van de mensen waar het om draait, bijdraagt aan hun persoonlijke ontwikkeling en aan het versterken van beoordeling- en beslissingsvermogens. In achterstandswijken is in het algemeen meer sprake van gemeenschapszin, hetgeen een goede mogelijkheid biedt de sociale norm positief te beïnvloeden.

Gezondheidsverschillen hebben volgens de literatuur te maken met de sociaal-economische positie van mensen, met hun gezondheidscultuur, hun huisvestingssituatie, hun opleidingsniveau en met het wel of niet hebben van werk. Deze verschillende factoren beïnvloeden elkaar, maar het is moeilijk wetenschappelijke bewijzen te vinden voor welke invloedsfactoren het meest van belang zijn.

Gezondheidsbeleving

In de buurtmonitor van 2007 hebben respondenten uitspraken gedaan over de beleving van hun eigen gezondheid, maar ook over hoe zij denken dat hun huisgenoten hun gezondheid beleven. In Soto beleeft ruim 62% van de hoofden van huishoudens hun gezondheid als “goed tot zeer goed” wat slechts 2 procentpunten minder is dan het gemiddelde van de 12 bestudeerde aandachtswijken. Daartegenover voelt slechts 1% zich “slecht tot zeer slecht”, terwijl het gemiddelde van de 12 wijken hier 6% is.

Medicijngebruik

Een andere indicatie van de gezondheid in de wijken is het gebruik van medicijnen. Aan de respondenten is gevraagd of zij zelf het afgelopen jaar regelmatig medicijnen op doktersrecept hebben gebruikt. Vervolgens is hun hetzelfde ook gevraagd voor wat betreft hun huisgenoten. Aan de hand van de antwoorden op deze vragen is te zien dat door 63% van de respondenten in Soto regelmatig in het afgelopen jaar medicijnen op doktersrecept is gebruikt. Dit is ongeveer hetzelfde percentage als van alle 12 bestudeerde aandachtswijken samen.

“Soto staat bekend om het gebruik van natuurlijke geneesmiddelen en geneeskrachtige planten. Via mond op mond reclame worden vanuit het hele eiland mensen doorverwezen naar dokter Botero. Die motiveert mensen tot het gebruik van natuurmiddelen”

Wijkvertegenwoordiger Soto

Leefstijl

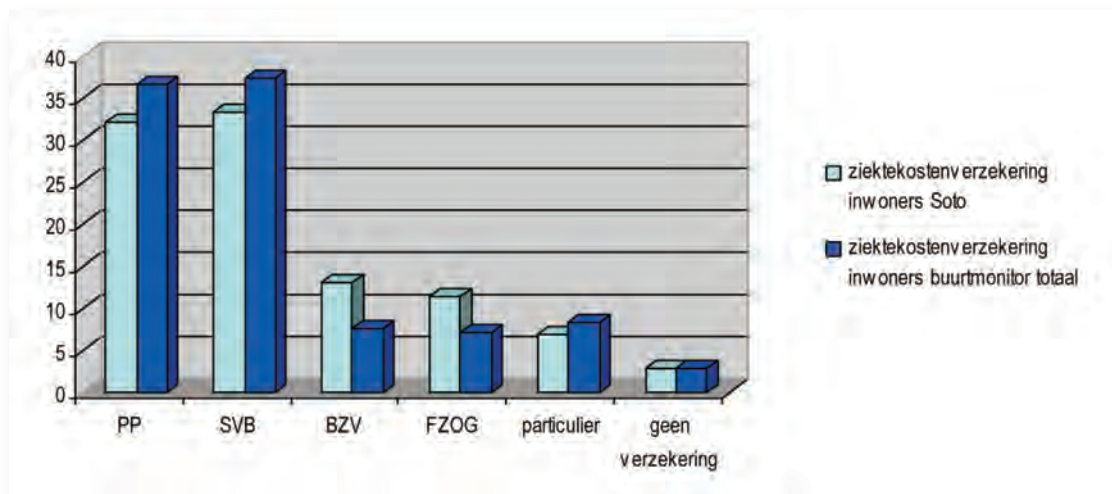
Iemands leefstijl is mede bepalend voor zijn of haar gezondheid. Eet- en drinkgewoonten en rookgedrag zijn indicatoren voor een bepaalde leefstijl. Objectief gezien heeft ruim de helft van alle huishoudens in Soto (54,2%) volgens de Buurtmonitor 2007 een gezond eetpatroon. Dat is vergelijkbaar met het gemiddeld van alle 12 buurten uit de monitor. Opvallend genoeg beleven mensen hun eetpatroon veel positiever dan objectief gemeten wordt. Bijna 90% van de hoofden van huishoudens in Soto geeft zelf aan dat ze denken dat ze gezond eten. Voor

wat betreft roken is Soto gezonder dan gemiddeld. In slechts ongeveer 1 op de 5 huishoudens wordt gerookt, dat is lager dan het gemiddelde van de Buurtmonitor, waar sprake is van ruim 1 op de 4 huishoudens waar door minimaal 1 bewoner gerookt wordt.

Ziektekostenverzekering

In het Buurtmonitoronderzoek blijkt dat in 2007 bijna alle mensen (97%) een ziektekostenverzekering hebben. De meeste mensen in Soto zijn via SVB verzekerd, bijna 1/3 van de bevolking is verzekerd van ziektekosten met een PP-kaart.

Tabel 11: overzicht ziektekostenverzekering Soto, afgezet tegen de uitkomst van alle 12 wijken uit de Buurtmonitor gezamenlijk



Een veel voorkomende ziekte en/of beperking in de gezondheidssituatie is hoge bloeddruk en overgewicht.

9. Sociale kaart

Voor een beschrijving van dit onderdeel is gekeken naar de voorzieningen op wijkniveau, waaronder openbaar vervoer, maar ook de aanwezigheid van verschillende voorzieningen zoals een medisch centrum, bibliotheek, sportfaciliteiten, scholen, winkelvoorzieningen, etc..



Voorzieningen

In de onderstaande tabel wordt een overzicht geboden van de voorzieningen en de beoordeling van de buurt hierover.

Tabel 12: overzicht voorzieningen in Soto

type voorziening	situatie omschrijving
Transport	Het openbaar vervoer wordt in Soto door zowel wijkvertegenwoordigers als buurtbewoners positief beoordeeld. Zowel "konvoi" als kleine bussen doen de wijk aan. De frequentie van de "konvoi" kan wel verbeterd worden, nu komt er maar 1 maal per 2 uur een grote bus.
Winkels	In Soto zijn 5 toko's waar men etenswaren en huishoudelijke artikelen kan kopen.
Restaurant / bar	Er zijn 7 sneks die vooral 's avonds bezocht worden om een drankje te nuttigen. De meeste van deze sneks bieden Chinees of Krioyo maaltijden aan.
Medisch	Er is een Sentro Médico waar een huisarts spreekuur houdt en tevens het consultatiebureau bezoeker heeft. Er is geen botika / apotheek in Soto, de dichtstbijzijnde is in Barber.
Kerk	De katholieke kerk is vertegenwoordigd in Soto in de parochi San Antonio Padua. Elke zaterdag en zondag worden er diensten gehouden, op zaterdagmiddag om 17.30 uur en op zondagochtend om 10.00 uur.

Sociale Kaart

In de onderstaande tabel wordt een overzicht gegeven van organisaties en instellingen die in Soto gevestigd zijn. Deze organisaties worden geordend in 5 categorieën: wonen, werken, weten, welzijn en zorg.





Openbaar vervoer



Batidos kiosk



Opvang chronisch zieke kinderen

Tabel 13: overzicht Sociale Kaart in Soto

Categorie	Omschrijving	Informatie
Wonen	naam organisatie adres organisatie tel. organisatie contactpersoon omschrijving	Fundashon di Bario Soto Soto z/n Dhr. S. Leonard Het buurtcentrum in Soto is enkele jaren geleden gerenoveerd met fondsen van Reda Sosial. Lange tijd werd het niet zo intensief gebruikt. Door de inzet van activiteiten via Reda Sosial, Era Nobo, FMA en FAJ, is het gebruik toegenomen. Na het verdwijnen van het filiaal van de Openbare Bibliotheek in Barber en het wegvallen van de Bibliobus is op initiatief van de Quota Club in het buurtcentrum een kleine bibliotheek opgezet. Sentro di Bario Soto is aangesloten bij koepelorganisatie Fesebako.
	naam organisatie adres organisatie tel. organisatie omschrijving	Coördinatiegroep Un bario, Un famia Wijkorganisatie die werkt voor Soto en omgeving (Fontein, Colonia, Pannekoek, Soto, Sta. Cruz en Flip). Jaarlijks wordt op 13 juni het wijkfeest "Un bario, Un famia" georganiseerd.
Werken	naam organisatie adres organisatie tel. organisatie contactpersoon omschrijving	Ban Bario Bèk Dokterstuin Naast Landhuis Dokterstuin 8643301 Mevr. C. Liberia Vestiging van Dienst Werk en Inkomen voor de wijken Westpunt tot en met Grote Berg die zorg draagt voor arbeidstbeleiding, onderstand, PP-kaart en andere sociale ondersteuning
	naam organisatie adres organisatie tel. organisatie contactpersoon omschrijving	Fundashon Tayer Sosial Landhuis Groot Sta. Martha Werkplaats voor mensen tussen de 18 en 55 jaar meet een lichamelijke of geestelijke handicap
Weten	naam organisatie adres organisatie tel. organisatie contactpersoon omschrijving	Kolegio Don Sarto Groot Sta. Martha 5 8641827 Mevr. Drommond-Bernadina School voor funderend onderwijs, vallend onder het Rooms Katholiek Schoolbestuur
	naam organisatie adres organisatie tel. organisatie contactpersoon omschrijving	Fundashon Desaroyo i Progreso p/a Groot Sta. Martha 5 8641827 Dhr. Schotborg Dagelijks worden in een ruimte van Kolegio Don Sarto naschoolse activiteiten voor kinderen van 4 - 12 jaar georganiseerd tussen 13.00 en 17.00 uur
	naam organisatie adres organisatie tel. organisatie contactpersoon omschrijving	Fundashon Bo Mes Forsa 6969687 Edward Melfor Trajecten Sociale Vormingsplicht, vaardigheidstrainingen en leerwerktrajecten

Categorie	Omschrijving	Informatie
Welzijn	naam organisatie	Voetbalvereniging Undeba
	adres organisatie	
	tel. organisatie	
	contactpersoon	
	omschrijving	Op verschillende niveau's worden voetbaltrainingen aangeboden. Het eerste team van Undeba participeert in de nationale competitie op het hoogste niveau
	naam organisatie	Stichting MAI
	adres organisatie	Fontein 17
	tel. organisatie	8643088
	contactpersoon	Karin Torres
	omschrijving	Biedt diverse activiteiten zoals opvoedingsondersteuning, leerwerktrajecten, naschoolse activiteiten, verbeteren huisvestingssituatie, etc. van gezinnen in BandaBou. Soto is een van de speerpuntwijken.
	naam organisatie	Foundation Lee's Reef Project
	adres organisatie	Sentro di Bario Soto
	tel. organisatie	8643232
	contactpersoon	
	omschrijving	Het organiseren van educatieve programma's voor kinderen en volwassenen gericht op het behoud van de natuur BandaBou. Soto is een van de speerpuntwijken.
Zorg	naam organisatie	Thuiszorg BandaBou
	adres organisatie	p/a Sentro di Bario Soto
	tel. organisatie	
	contactpersoon	
	omschrijving	Organiseert dagopvang (pasadia) voor ouderen woonachtig in BandaBou in het buurtcentrum van Soto



Buurtsentrum Soto

Voorzieningen in kaart

LEGENDA

- ① Sentro di Bario Soto
- ② Landhuis Groot Sta. Martha
- ③ Kolegio Don Sarto
- ④ R.K. kerk San Antonio de Padua



10. Wijkontwikkelingen

Actuele ontwikkelingen

Een korte analyse van de beschikbare documentatie en informatie over de zone Soto laat zien dat Soto de afgelopen 15 jaar veel aandacht heeft gekregen. Daardoor heeft Soto zich intensief kunnen ontwikkelen, met name in de jaren 1995-2000. Mede dankzij de vereniging Fundosa, Reda Sosial en andere actieven in deze zone, zijn er diverse projecten gerealiseerd zoals huizenbouw voor behoeftigen, sportfaciliteiten en andere activiteiten die onder wijkopbouw vallen. Daarnaast zijn er via Reda Sosial, andere financieringsinstellingen en via Sociale fondsen vele huizen opgeknapt en gerenoveerd. Uit de Census van 2001 bleken er destijds ongeveer 80 huizen in slechte staat te zijn. Ongeveer 80% van de huizen is in de verbeteringsplannen meegenomen. Een uitgebreid overzicht van de diverse specifieke projecten is terug te vinden in het Plan Mayo van Soto.



Soto is een van de eerste wijken die als pilotwijk gekozen is in het kader van de integrale wijkaanpak. In dit verband zijn er diverse cursussen in het buurtcentrum gegeven waaronder ook cursussen van de toenmalige Stichting Era Nobo. Het betreft hier cursussen algemene vorming en computerlessen voor beginners.



Waterput te Soto, in 2005 gerenoveerd door LVV

Het voormalige internaat San Fernando, dat later Kas pa Hubentut is gaan heten, heeft in 1992 zijn deuren gesloten. In 2009 is de voormalige Weg naar Santa Cruz, tegenwoordig Kaminda Mònica Kapel-Matheeuw “Zuster Kapel” vernieuwd en heringericht. Vooral het weggedeelte vanaf het voormalige Kas pa Hubentut tot en met het kruispunt aan de Kaminda Stadius van Eps is heringericht, waarbij het aantal parkeerplaatsen is vergroot en een verkeersplateau en verkeersdrempels zijn aangelegd. Tevens is de straatverlichting aan deze weg verbeterd.

Een andere ingrijpende gebeurtenis in deze regio is dat in 2010 het Sunset Water Resort zijn deuren heeft gesloten. Verschillende bewoners van Soto en andere gebieden uit Banda’Bou zijn door deze sluiting hun baan kwijtgeraakt. Na de sluiting is het resort als gevolg van plundering en verwaarlozing snel achteruitgegaan. In de regio zijn wel nieuw ontwikkelingen ten aanzien van verblijftoerisme. Momenteel wordt door de particuliere eigenaar Landhuis Santa Cruz vernieuwd. De buurt hoopt dat mensen uit de omgeving in de toekomst daar werk kunnen vinden.

Andere noemenswaardige ontwikkelingen zijn:

- Thuiszorg Banda’Bou heeft een eigen centrum gekregen in een voormalig dokterhuis op Pannekoek. Voorheen was Thuiszorg Banda’Bou gevestigd in Sentro di Bario Soto. Het nieuwe centrum op Pannekoek heeft ook een dagverblijfvoorziening voor thuiswonende bejaarden. Ouderen kunnen overdag onder begeleiding in het centrum verblijven en ’s avonds terug naar huis gaan.
- Waar voorheen Sentro di Bario Soto bij gebrek aan eigen faciliteiten gebruik maakte van de computerzaal van de tegenover gelegen school Kolegio Don Sarto, zijn inmiddels eigen computerfaciliteiten gerealiseerd.

Door de buurtbewoners zijn de volgende problemen geïdentificeerd:

- De buurt kent veel drop-outs in de vorm van een groep jongeren en oudere werklozen “bou di palu”.
- Bestaande buurtvoorzieningen zijn in slechte bouwtechnische staat, waaronder het clubhuis bij de kerk van Soto en de tuin naast Tayer Santa Martha.
- De kerkhof van de R.K. kerk op Soto heeft te weinig ruimte, er is behoefte aan uitbreiding.
- Huisartsen zijn vaak niet bereid om patiënten te komen bezoeken op Soto in het bijzonder en op Banda’Bou in het algemeen.
- De ambulanceservice functioneert niet goed in deze regio. De buurtbewoners noemen een concrete casus van een meisje dat is overleden door te late aankomst van de ambulance.
- Uit onderzoek blijkt dat drugsgebruik en alcoholisme een veel voorkomend probleem is.
- Tienerzwangerschappen komen veel voor.

Wensen en behoeftes

Uit de Buurtmonitor en de gesprekken met buurtbewoners komen een paar behoeften duidelijk naar voren.

- Soto wil graag meer aandacht aan de doelgroepen jongeren én ouderen besteden.
- Sportvoorzieningen worden in Soto als gebrekkig ervaren. Het ontbreekt aan faciliteiten voor bijvoorbeeld het spelen van softball en basketball. De wens van de buurt is dan ook om te komen tot een
- multifunctionele ruimte waar diverse sporten beoefend kunnen worden.
- Het voetbalveld te Soto is recentelijk voorzien van verlichting, de bedoeling is dat in de toekomst het sportveld wordt uitgebreid met een vaste tribune en kleedkamers. Het idee is dat normale competitie wedstrijden van de hoogste voetbaldivisie ook op Soto gespeeld kunnen worden. Banda'Bou heeft twee grote clubs die in de hoogste divisie spelen, Sentro Barber en Undeba. Als een aantal wedstrijden van deze clubs op Banda'Bou gespeeld kunnen worden is het minder vaak nodig om aparte bussen in te huren en/of met grote autobussen van het Autobusbedrijf Curaçao voetbalsupporters te transporteren.
- Men zou graag een zwembad voor de buurt willen realiseren, waar zwemlessen en -trainingen gegeven kunnen worden.
- Er is behoefte aan begeleiding en een programma om te voorkomen dat de huizen weer in slechte staat terecht komen.
- Soto wil graag faciliteiten voor het organiseren van kampeeractiviteiten.

Bijlage 1: Profiel van zone Soto

	Curaçao 1992 Census CBS	Curaçao 2001 Census CBS	Soto 1992 Census CBS	Soto 2001 Census CBS	Soto 2007 Buurt- monitor
Bevolking	144097	130627	2070	1906	
Sexratio *	111	116	101	110	107
Jongeren % (0-14 jaar)	25.9	23.6	30	28	22.2
Personen % 15-65 jaar	66.0	65.6	64	60	64.2
Ouderen %	8.1	10.8	8	10	13.6
Katholieken %	81.3	80.1	92	90	
Onkerkelijk %	5.1	4.6	1.8	1.9	
Papiamentstalige Huishoudens %	83.3	80.8	97	96	
Allochtonen %	12.5	15.8	2.8	3.8	5.6
Vertrekplannen %		6.2		3.1	
Tiernermoeders %	7.0	7.3	15.6	11.2	11.8
Schoolparticipatie 15-19 jaar %	72.5	81.5	62.6	79.1	79.3
Schoolparticipatie 0-3 jaar %	35.2	42.4	17.0	19.4	
13-14-15 jaar op basisschool %	26.2	19.2	48.3	27.2	30.0
Hoog opgeleid /100 laag opgeleid **	23.1	38.3	8,1	14.3	17.6
Drop-out %	45.3	45.2	43.2	56.1	
Analfabeten %	3.9	3.6	6.7	5.9	
Schoolbussers %	11.4	12.4	56.4	54.7	
Gem. Inkomen werkende	2273	2646	1444	1681	
Gem. huishoudinkomen	3451	3701	2882	2497	
Werkloos %	16.9	15.8	24.5	26.9	15.6
Jeugdwerkloosheid %	32.7	33.7	39.6	46.9	32.1
Langdurig werkloos %		49.1		43.8	
Economische afhankelijkheid % tijdelijke baan	179	182	227	238	
Tijdelijk - vaste baan ratio	26.3	20.7	35.2	33.4	
% Werkgevers	35.8	20.7	54.3	50.1	
% Losse jobs	7.7	9.2	2.8	3.5	
% Onderstandtrekkers	10.3	7.4	16.1	15.8	
% Met bus naar werk	6.3	8.2	8.0	13.5	
Gemiddelde woonbezetting	16.8	15.4	36.7	37.2	
Oppervlakte woning	3.5	3.0	4.8	3.7	
Leegstand per 100 woningen	125.9		126.2		
% Slechte woningen	8		9		
Aantal huur- per 100 Eigendomswoningen	8.3	5.4	10.6	6.4	
Gemiddelde huurprijs	44	44	20	10	9

* Aantal vrouwen op 100 mannen

** Aantal hoog opgeleiden personen per 100 laag opgeleide personen

	Curaçao 1992 Census CBS	Curaçao 2001 Census CBS	Soto 1992 Census CBS	Soto 2001 Census CBS	Soto 2007 Buurt- monito r
Huishoudinkomen huurders		3001		2381	
Huurwoningen					
Aanwezigheidsscore Basisvoorzieningen	5.8	5.8	5.5	5.8	
Aanwezigheidsscore luxe voorzieningen		6.0		4.8	
% Autobezit per 100 HH	102	101	87	76	
% Vrouwelijke hoofd HH	34.7	39.6	31.7	37.1	
% Meergezins HH	9.6	8.0	22.1	15.5	
% Eenouder met kinderen < 18 jaar	10.5	7.8	14.5	6.2	
% Eenpersoonshuishoudens	15.7	20.7	8.7	18.6	12.4
% Vrouwelijke hoofd HH	34.7	39.6	31.7	37.1	

Samenvatting resultaten Soto uit Buurtmonitor 2007

- Met ongeveer 3,5 personen per huishouden hoogste gemiddelde huishoudgrootte.
- Laag aandeel eenpersoonshuishoudens (alleenstaanden).
- Hoog percentage éénpersoonshuishoudens (alleenstaanden) met een vrouw aan het hoofd.
- Hoogste percentage autochtone inwoners (op Curaçao geboren mensen), 94,4%.
- Daling sexratio
- Verdere 'ontgroening' en 'vergrijzing' sinds Census 1992
- Stijging opleidingsniveau sinds Census 1992.
- Percentage werkenden van 41%.
- Hoog percentage tevreden werkenden (arbeidssatisfactie) ongeveer 97%.
- Werkloosheidspercentage 16%.
- Hoog percentage tienermoeders ongeveer 10%.
- Veel deelname aan sport, 27%.
- Veel deelname aan uitgaansleven, 75%.
- Hoog percentage huishoudens waar alle leden verzekerd zijn tegen ziektekosten, 90,3%.

Bijlage 2: Geraadpleegde informanten

Dit buurtprofiel is tot stand gekomen dankzij de inzet en waardevolle bijdrage van velen. Speciale dank gaat uit naar de wijkvertegenwoordigers en alle bewoners die tijdens verschillende bijeenkomsten zeer veel informatie hebben aangeleverd:

- alle betrokken bewoners van Soto
- dhr. Leonard
- dhr. Selsio Kwidama

Bijlage 3: Literatuurlijst

Baetens, E. & C. do Rego (2009), *Santa Martha Grandi. Het verhaal van een plantage*

Bakhuis, Y. & M. Sevriens, *Problematiek van wijken in achterstandssituaties op Curacao*. Task Force Antilliaanse Jongeren in samenwerking met Unidat di bario, Plataforma Otrobanda en Fundashon Pro Souax, Curacao

Brenneker, P. (1969-1975) *Sambumbu: volkskunde van Curaçao, Aruba en Bonaire*. Curaçao 1969-1975, Volume 1-10

Centraal Bureau voor de Statistiek (2002), *Censusatlas 2001*, Curacao, Nederlandse Antillen

Centraal Bureau voor de Statistiek (2003), *Leefsituatie in enkele achterstandsbuurten van Curacao. Historische achtergronden en statistische feiten*, Curaçao

Centraal Bureau voor de Statistiek (2010), *Resultaten Arbeidskrachten-onderzoek Curacao 2009*, Curacao

Dienst Cultuur en Educatie (1994), *Nieuw beleid: Project wijkbeheer en vernieuwing*, Curacao

Dienst Cultuur en Educatie (2000), *Samenwerken aan Integrale Wijkaanpak*, Curaçao

Directie Cultureel Educatieve Zaken (KEZ) / Eilandgebied Curaçao (1996) *Cultureel Educatief Wijkbeleid Curacao 1997-2000*, Curacao

Federatie Antilliaanse Jeugdzorg (2003), *Ruimte voor de jeugd; een inventarisatie onderzoek naar bestaande faciliteiten voor kinderen en jongeren in verschillende wijken van Curaçao*, Curaçao

Federatie Antilliaanse Jeugdzorg (2005), *Hóben aktivo, foko di positivismo, aktividad pa hubentut den bario; een pilotprogramma naschoolse activiteiten voor jongeren op Curaçao*

Federatie Antilliaanse Jeugdzorg (2010), *Jong & Moeder. Een inventariserend onderzoek naar de situatie van tienermoeders op de Nederlandse Antillen*, FAJ in samenwerking met SIFMA, in opdracht van Samenwerkende Fondsen Aruba en Nederlandse Antillen, Curaçao/ Sint Maarten

Fundashon Era Nobo (2005), *“Trabou di bario”. Werkplan buurtwerk samenlevingsopbouw Sociaal-Cultureel en Pedagogisch werk Armoedebestrijding*, Curaçao

Grupo di trabou IPK/ UNA (1993), *Kultura, base pa desaroyo propio di Korsou. Nota di diskushon pa e seminario 20-21 di mart 1993*, Curaçao

Huijgers, D. & Ezechiels (1992), *Landhuizen van Curacao en Bonaire*. Amsterdam/ Haarlem

Janknegt, R. (2007), *Curaçaose Hofjes. Publicatie onder auspicien van de Stichting Curaçaose Hofjes*. Willemstad, Curaçao

Kultura propio (1996), Barionan, base pa un nashon, Curaçao

Leue, H. (1993), *Hende ta sostenè lok'e e mes a yuda krea!*, Curaçao

Martina, C. (1995), *Buurtcentrum een van de mechanismen voor de ontwikkeling van de buurtbewoners*, Curaçao

Newton, M. (1990), *Architectuur en bouwwijze van het Curaçaose landhuis*. Werkgroep Restauratie, Delft/ Den Haag.

Reda Sosial (1999), *Pobresa ban atake. Een sociaal-economische diagnose van de armoede op Curacao*. Stichting Fonds voor Sociale Ontwikkeling en Economische Bedrijvigheid, Curaçao

Reda Sosial (2003), *Atakando Pobresa. Armoedebestrijding door integrale wijkaanpak*, Stichting Fonds voor Sociale Ontwikkeling en Economische Bedrijvigheid, Curaçao.

Sociaal Kennis Centrum Curaçao (2007), *Verslag Buurtmonitor (tabellenboek)*, Curaçao

Sociaal Kennis Centrum Curaçao (2007), *Verslag Buurtmonitor (narratief)*, Curaçao

Wallée, M. (2010), *Mapa Kultural di Korsou*, Het Startbureau Foundation, Curaçao

Weeber, L. & I. Witteveen (1991), *Futuro di Banda' bou, rèspèt, speransa pa un desaroyo propio*, Curaçao

Colofon

Buurtprofiel Soto

Teksten:

Indigo Blue consult

In opdracht van:

Ministerie SOAW

Foto's:

Tysha Photography

Grafische vormgeving:

Ariadne Faries

Print/Distributie:

Ministerie SOAW

Informatie:

Ministerie SOAW

Sector Familie en Jeugd

Apna gebouw 5e verdieping

Tel: 466 93 43



MINISTERIE VAN
**SOCIALE ONTWIKKELING, ARBEID
EN WELZIJN**