

# BESÖKSUTVECKLING OCH TILLGÄNGLIGHET FÖR MUSEER 2011

REDOVISNING AV BESÖKSUTFALL FÖR STATLIGA MUSEER



# INNEHÅLL

|  |    |
|--|----|
| SAMMANFATTNING .....   | 4  |
| UPPDRAGET .....  | 6  |
| BESÖKSUTVECKLINGEN FÖR SAMTLIGA MUSEER .....                                 | 7  |
| BESÖKSUTVECKLING FÖR ENSKILDA MUSEER .....                                   | 10 |
| Arbetets museum .....  | 10 |
| Arkitekturmuseet .....   | 12 |
| Livrustkammaren och Skoklosters slott med Stiftelsen Hallwylska museet ..... | 13 |
| Hallwylska museet .....  | 14 |
| Livrustkammaren .....  | 15 |
| Skoklosters slott .....  | 15 |
| Moderna museet .....   | 17 |
| Moderna museet Stockholm .....   | 17 |
| Moderna museet Malmö .....   | 18 |
| Musik- och teatermuseum .....  | 19 |
| Nationalmuseum med Prins Eugens Waldemarsudde .....                          | 20 |
| Nationalmuseum .....   | 21 |
| Prins Eugens Waldemarsudde .....   | 21 |
| Naturhistoriska riksmuseet .....   | 23 |
| Nordiska museet .....  | 25 |
| Skansen .....  | 27 |
| Statens försvarshistoriska museer .....                                      | 29 |
| Armémuseum .....   | 29 |
| Flygvapenmuseum .....  | 30 |
| Statens historiska museer .....  | 32 |
| Historiska museet .....  | 32 |
| Kungliga Myntkabinettet .....  | 33 |
| Statens maritima museer .....  | 35 |
| Marinmuseum .....  | 35 |
| Sjöhistoriska museet .....   | 36 |
| Vasamuseet .....   | 37 |
| Statens museer för världskultur .....  | 39 |
| Etnografiska museet .....  | 40 |
| Medelhavsmuseet .....  | 40 |
| Världskulturmuseet .....   | 41 |
| Östasiatiska museet .....  | 42 |
| Tekniska museet .....  | 44 |
| ANTAL BESÖK AV BARN OCH UNGA UNDER 19 ÅR .....                               | 45 |
| PUBLIKUNDERSÖKNINGAR .....   | 47 |
| ENTRÉAVGIFTER .....  | 53 |
| BILAGOR .....  | 55 |
| Tabell 1a .....  | 55 |
| Tabell 1 b .....   | 55 |

## SAMMANFATTNING

### **Om mätmetoder och jämförbarhet**

Att följa besöksutveckling vid museer är intressant och relevant, men inte helt oproblematiskt. Vad avses med museibesök? Kulturrådet genomförde under 2009 en kartläggning av de metoder som används för att mäta antal besök vid de museer som ingår i rapporten. Kartläggningen visade att mätmetoderna skiljer sig åt mellan museerna. I vissa fall registreras samtliga besökare som passerar entrén, inklusive de personer som besöker enbart restaurang eller butik. I andra fall registreras enbart besökare som tar del av utställningarna. Besökare till restaurang eller butik exkluderas. Kan man hävda att en besökare som har besökt ett museums restaurang utan att ta del av museets utställningsverksamhet verkligen har besökt museet i fråga? Skillnader finns även vad gäller mätmetoder avseende besök av personer under 19 år. Detta innebär att besökssiffror i de flesta fallen inte är jämförbara museerna emellan.

Den digitala utvecklingen ger arkiv, bibliotek, museer och audiovisuella samlingar helt nya möjligheter att ge medborgare och forskare tillgång till kulturarvet och forskningsmaterial, oberoende av fysisk lokalitet<sup>1</sup>. Utöver personer som fysiskt besöker museerna tar många också del av museernas samlingar och övrigt utbud genom webbplatser där bland annat webbutställningar, kataloger och register finns tillgängliga. Det kan därför vara av intresse att också följa besöksutvecklingen på webben genom att bland annat mäta antal unika besökare på museernas webbplatser.

### **Sammanfattning av besöksutvecklingen 2011**

I denna rapport redovisas besöksutvecklingen och tillgängligheten för 25 statliga museer. Antalet besök som redovisas för de enskilda museerna i de följande avsnitten inbegriper även besök av barn och unga under 19 år. Besök av barn och unga under 19 år har rapporterats från 19 av de 25 museerna och redovisas i ett särskilt avsnitt längre fram i rapporten.

I samband med införandet av fri entré för samtliga besökare år 2005 ökade antalet besök vid 19 statliga museer<sup>2</sup> med nära 3 miljoner, motsvarande över 150 procent jämfört med 2004. Den höga publiktillströmningen höll i sig även under 2006 som var frientré-reformens andra och sista år. När entréavgifter åter infördes 2007 på de 19 statliga museerna, minskade antalet besök med 40 procent (ca 1,9 miljoner) jämfört med 2006. Därefter har dock antalet besök ökat vid de statliga museerna.

---

<sup>1</sup> Tid för kultur (prop. 2009/10:3)

<sup>2</sup> De 19 museerna var: Arkitekturmuseet, Armémuseum, Etnografiska museet, Flygvapenmuseum, Hallwylska museet, Historiska museet, Livrustkammaren, Marinmuseum, Medelhavsmuseet, Moderna museet, Musikmuseet, Kungliga Myntkabinettet, Nationalmuseum, Naturhistoriska riksmuseet, Nordiska museet, Sjöhistoriska museet, Skoklosters slott, Världskulturmuseet samt Östasiatiska museet.

Mellan åren 2010 och 2011 ökade antalet besök vid de 19 museerna som hade fri entré 2006 med 3 procent (99 819 besök). Jämfört med 2006 är det en minskning med 18 procent (876 308 besök).

Antalet barn- och ungdomsbesök ökade med 7 procent mellan 2010 och 2011 vid de museer som rapporterar antalet barn- och ungdomsbesök.

Under 2011 har 7,4 miljoner besök registrerats vid de 25 statliga museer som redovisas i rapporten. Flest besök ägde rum under juli månad då nära 1 078 000 besök noterades. Skansen har haft flest besök under 2011 med 1 397 958 besök. Den största procentuella ökningen av antalet besök noterades vid Etnografiska museet som har haft 52 procent fler besök än under föregående år, vilket beror på de publikdragande utställningarna Vodou och Afghanistan.

Under 2011 har samordnade publikundersökningar genomförts vid 22 av de 25 statliga museerna. Sammanlagt har 8 203 enkäter besvarats. Den genomsnittliga medelåldern för besökare som ingått i undersökningen var 40 år för både kvinnor och män. Den högsta medelåldern, 50 år, hade besökarna vid Prins Eugens Waldemarsudde. Yngre besökare lockades till Armémuseum (37 år), Musik- och teatermuseum (37 år) och Världskulturmuseet (35 år). Utländska besökare var i genomsnitt 5 år yngre (38 år) än besökare från Sverige (43 år).

Enligt undersökningen var majoriteten av besökarna kvinnor (57 procent). Nationalmuseum har haft jämn könsfördelning bland sina besökare under 2011 (50/50 procent). Det museum som besöks av störst andel män är Armémuseum (69 procent). Störst andel kvinnliga besökare hade Prins Eugens Waldemarsudde och Hallwylska museet med 71 respektive 69 procent.

Under 2011 har de 22 statliga museer som genomfört de samordnade publikundersökningarna haft i genomsnitt 38 procent utländska besökare. Av dessa har 81 procent kommit från ett europeiskt land. Enligt undersökningen har Arkitekturmuseet haft den högsta andelen utländska besökare där 87 procent av samtliga besök gjordes av personer från utlandet, följt av Historiska museet med 71 procent.

## UPPDRAGET

I budgetpropositionen för 2003 (prop. 2002/03:1) föreslog regeringen att fri entré skulle införas på flertalet statliga museer. Syftet med reformen var att öka tillgängligheten till samlingarna och nå fler och nya besökare. Den första etappen av reformen genomfördes under 2004 då Moderna museet, Arkitekturmuseet samt Östasiatiska museet införde fri entré. Den andra etappen av reformen inleddes 1 januari 2005 då övriga berörda museer införde fri entré. Dessa var: Armémuseum, Etnografiska museet, Flygvapenmuseum, Hallwylska museet, Historiska museet, Livrustkammaren, Marinmuseum, Medelhavsmuseet, Musikmuseet, Kungliga Myntkabinettet, Nationalmuseum, Naturhistoriska riksmuseet, Nordiska museet, Sjöhistoriska museet, Skoklosters slott samt Världskulturmuseet.

Försöket med fri entré på de 19 statliga museerna pågick i full skala under år 2005 och 2006. I budgetpropositionen för 2007 (prop. 2006/07:1) föreslog regeringen att fri entré endast skulle gälla barn och ungdomar upp till 19 år.

På regeringens uppdrag överlämnade Kulturrådet i slutet av 2006 en utvärdering av reformen. Därefter har Kulturrådet haft i uppdrag att lämna årliga redovisningar av besöksutvecklingen vid de berörda statliga museerna.

Enligt regleringsbrev 2011 ska Statens kulturråd följa upp centrala museers besöksutveckling och tillgänglighet. Den redovisning som ska lämnas till regeringen ska innehålla:

- utfall av antalet besökare per månad, samt aggregerat för hela året, uppdelat på besökare under 19 år respektive 19 år och äldre,
- förändring i besöksutveckling jämfört med föregående år i antal och i procent,
- antal besökare med fördelning på ålder, kön, geografisk hemvist samt antal skolbesök samt uppgifter om respektive museums entréavgifter.

Uppgifterna ska redovisas totalt och per museum.

Utöver de museer som ingick i frientréreformerna, ingår i uppdraget sedan 2009 Arbetets museum, Prins Eugens Waldemarsudde, Tekniska museet, Skansen och Vasamuseet.

Med undantag för Arbetets museum som har haft fri entré sedan museets öppnande 1991 har dessa museer alltså inte haft fri entré under perioden 2005–2006.

Från och med 2010 redovisas även Moderna museet Malmö som öppnade i december 2010. Redovisningen för 2011 omfattar således 25 museer.

# BESÖKSUTVECKLINGEN FÖR SAMTLIGA MUSEER

**Tabell 1. Antal besök per museum jan–dec 2006, 2009, 2010 och 2011.  
Besöksutvecklingen per museum 2006–2011 samt 2010–2011 (skillnad i antal besök  
och förändring i procent).**

| MUSEUM                             | ANTAL BESÖK                  |                  |                  |                  | BESÖKSUTVECKLING<br>2006–2011      |                                      | BESÖKSUTVECKLING<br>2010–2011      |                                      |
|------------------------------------|------------------------------|------------------|------------------|------------------|------------------------------------|--------------------------------------|------------------------------------|--------------------------------------|
|                                    | FRI ENTRÉ<br>jan–dec<br>2006 | jan–dec<br>2009  | jan–dec<br>2010  | jan–dec<br>2011  | Skillnad<br>2006–2011<br>(jan–dec) | Förändring<br>2006–2011<br>(jan–dec) | Skillnad<br>2010–2011<br>(jan–dec) | Förändring<br>2010–2011<br>(jan–dec) |
| Arbetets museum <sup>a</sup>       | 177 161                      | 218 252          | 218 221          | 231 077          | 53 916                             | 30%                                  | 12 856                             | 6%                                   |
| Arkitekturmuseet <sup>b</sup>      | 392 044                      | 75 768           | 102 895          | 136 920          | -255 124                           | -65%                                 | 34 025                             | 33%                                  |
| Armémuseum                         | 107 939                      | 98 026           | 77 084           | 79 614           | -28 325                            | -26%                                 | 2 530                              | 3%                                   |
| Etnografiska museet                | 215 093                      | 99 899           | 115 339          | 174 978          | -40 115                            | -19%                                 | 59 639                             | 52%                                  |
| Flygvapenmuseum <sup>c</sup>       | 56 635                       | -                | 118 761          | 142 157          | 85 522                             | 151%                                 | 23 396                             | 20%                                  |
| Hallwylska museet                  | 223 390                      | 110 580          | 86 401           | 108 850          | -114 540                           | -51%                                 | 22 449                             | 26%                                  |
| Historiska museet                  | 189 815                      | 125 132          | 123 651          | 121 217          | -68 598                            | -36%                                 | -2 434                             | -2%                                  |
| Kungl. Myntkabinettet              | 129 659                      | 52 918           | 62 537           | 67 000           | -62 659                            | -48%                                 | 4 463                              | 7%                                   |
| Livruskammaren                     | 293 413                      | 225 222          | 275 615          | 251 677          | -41 736                            | -15%                                 | -23 938                            | -9%                                  |
| Marinmuseum                        | 192 021                      | 186 198          | 194 818          | 207 981          | 15 960                             | 8%                                   | 13 163                             | 7%                                   |
| Medelhavsmuseet                    | 258 021                      | 217 297          | 279 858          | 237 112          | -20 909                            | -8%                                  | -42 746                            | -15%                                 |
| Moderna museet                     | 606 448                      | 578 044          | 486 523          | 545 383          | -61 065                            | -10%                                 | 58 860                             | 12%                                  |
| Moderna museet, Malmö <sup>d</sup> | -                            | -                | 88 205           | 74 045           | -                                  | -                                    | -14 160                            | -16%                                 |
| Musik- och teatermuseet            | 111 853                      | 76 249           | 80 841           | 78 175           | -33 678                            | -30%                                 | -2 666                             | -3%                                  |
| Nationalmuseum                     | 474 546                      | 383 893          | 355 922          | 401 864          | -72 682                            | -15%                                 | 45 942                             | 13%                                  |
| Naturhist. Riksmuseet              | 703 701                      | 564 231          | 544 743          | 529 106          | -174 595                           | -25%                                 | -15 637                            | -3%                                  |
| Nordiska museet <sup>e</sup>       | 322 901                      | 217 982          | 229 813          | 209 090          | -113 811                           | -35%                                 | -20 723                            | -9%                                  |
| P. E. Waldemarsudde                | Ej fri entré                 | 197 021          | 143 857          | 209 148          | -                                  | -                                    | 65 291                             | 45%                                  |
| Sjöhistoriska museet               | 115 206                      | 213 192          | 140 305          | 130 227          | 15 021                             | -13%                                 | -10 078                            | -7%                                  |
| Skansen                            | Ej fri entré                 | 1 405 128        | 1 285 122        | 1 397 958        | -                                  | -                                    | 112 836                            | 9%                                   |
| Skoklosters slott                  | 110 000                      | 44 760           | 38 668           | 45 240           | -64 760                            | -59%                                 | 6 572                              | 17%                                  |
| Tekniska museet                    | Ej fri entré                 | 318 240          | 323 398          | 379 543          | -                                  | -                                    | 56 145                             | 17%                                  |
| Vasamuseet                         | Ej fri entré                 | 1 154 615        | 1 129 184        | 1 228 114        | -                                  | -                                    | 98 930                             | 9%                                   |
| Världskulturmuseet                 | 227 248                      | 248 830          | 255 979          | 233 398          | 6 150                              | 3%                                   | -22 581                            | -9%                                  |
| Östasiatiska museet <sup>f</sup>   | 112 426                      | 64 374           | 296 479          | 266 062          | 153 636                            | 137%                                 | -30 417                            | -10%                                 |
| <b>Totalt</b>                      | <b>5 019 520</b>             | <b>6 875 851</b> | <b>7 054 219</b> | <b>7 485 936</b> | <b>2 466 416</b>                   | <b>49%</b>                           | <b>431 717</b>                     | <b>6%</b>                            |

a Arbetets museum har haft fri entré sedan 1991

b Större delar av Arkitekturmuseet var stängda för ombyggnad september 2009

c Flygvapenmuseet var stängt för ombyggnad mars 2009-maj 2010

d Moderna Museet Malmö öppnade i december 2009

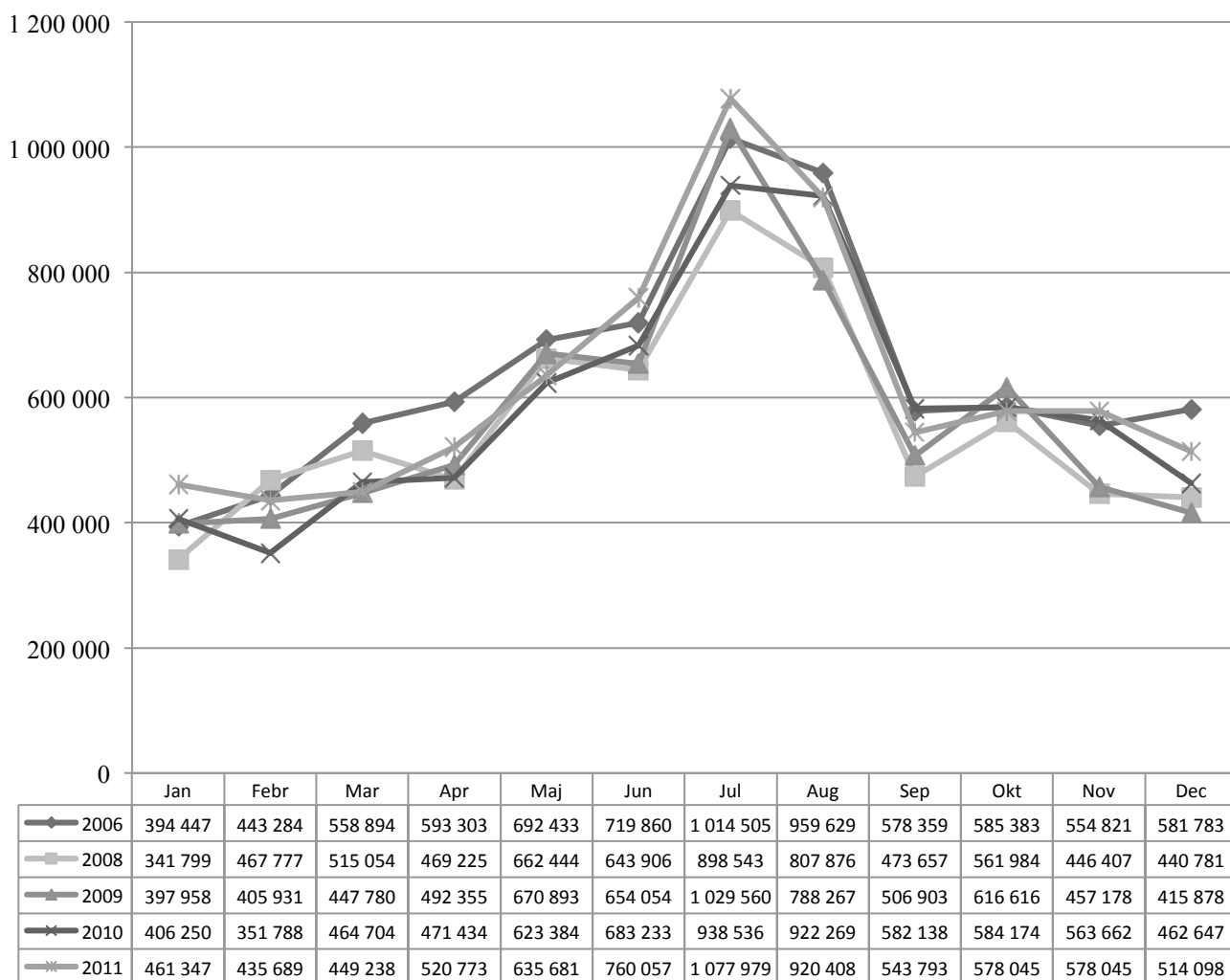
e Besök från museets filialer ingår inte i sammanställningen

f De höga besökstalen 2010 och 2011 beror på utställningarna Kinas terrakottaarmé resp. Inkas guldschatser i Bergrummet.

Sammanlagt registrerades 7 485 936 besök på 25 statliga museer under 2011. Av dessa redovisar 15 museer fler besök och 10 museer färre besök under 2011 jämfört med föregående år.

Den största procentuella ökningen av antal besök noterades på Etnografiska museet som under 2011 har haft 52 procent fler besök än under 2010. Största procentuella minskningen noterades på Moderna museet Malmö där 16 procent färre besök registrerades under 2011 jämfört med 2010, museets öppningsår.

**Diagram 1. Antal besök per månad januari–december 2006 (frientréår) samt 2009–2011 vid de statliga museerna.**



Av årets månader 2011 hade juli högst antal besök, 1 077 979. Lägst antal besök, 435 689, noterades under februari månad.

Under 2011 har 3 966 051 besök registrerats vid de 19 museer som under 2005 och 2006 hade fri entré för samtliga besökare enligt regeringsbeslut. Det är 876 308 färre besök än under 2006 och motsvarar en nedgång med 18 procent.



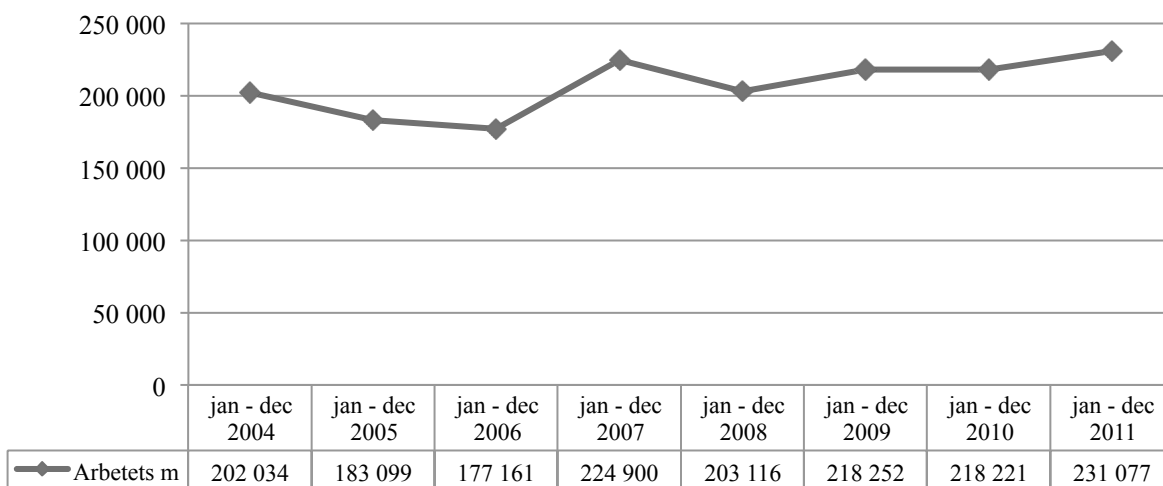
Av diagrammet ovan framgår att de flesta besöken vid de statliga museerna ägde rum under perioden maj–augusti. Flest antal besök under en och samma månad redovisar Skansen med 294 613 besök under juli månad.

## BESÖKSUTVECKLING FÖR ENSKILDA MUSEER

### Arbetets museum

Arbetets museum i Norrköping har haft fri entré för samtliga besökare sedan museets invigning 1991.

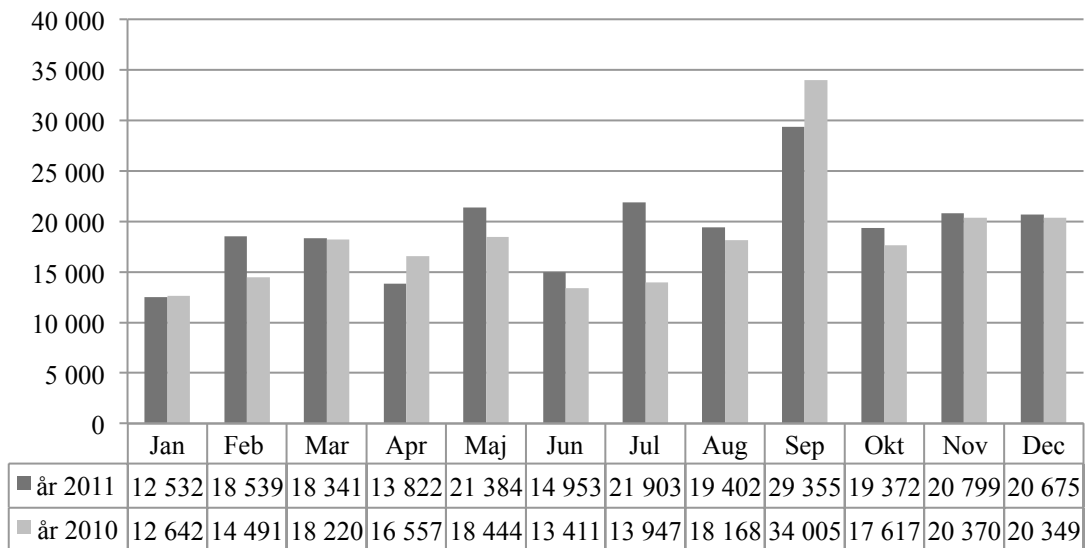
**Diagram 2. Antal besök på Arbetets museum 2004–2011**



Arbetets museum besöksutfall för 2011 visar en ökning med 12 856 besök jämfört med 2010. Detta motsvarar en ökning med 6 procent.

| <b>ARBETETS MUSEUM</b> |                 |                 | <b>BESÖKSUTVECKLING</b>  |         | <b>BESÖKSUTVECKLING</b>  |         |
|------------------------|-----------------|-----------------|--------------------------|---------|--------------------------|---------|
| <b>ANTAL BESÖK</b>     |                 |                 | <b>jan-dec 2006–2011</b> |         | <b>jan-dec 2010-2011</b> |         |
| jan-dec<br>2006        | jan-dec<br>2010 | jan-dec<br>2011 | Skillnad<br>(antal)      | Ändring | Skillnad<br>(antal)      | Ändring |
| 177 161                | 218 221         | 231 077         | 53 916                   | 30 %    | 12 856                   | 6 %     |

### 3. Antal besök på Arbetets museum per månad 2010 och 2011

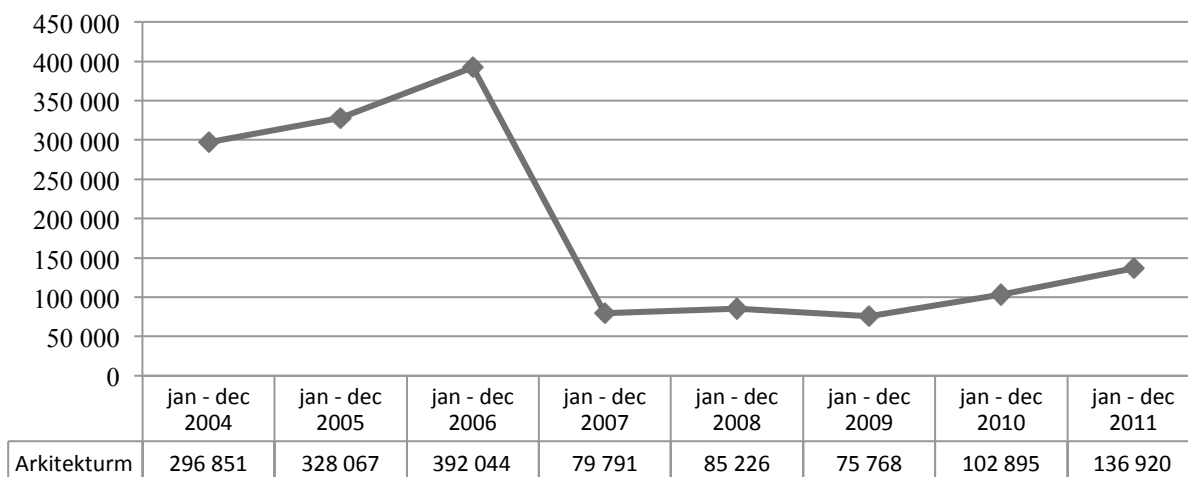


Under september månad äger evenemanget Kulturnatt med historisk mässa rum, vilket resulterar i höga besökstal. Under september månad hade museet flest besök, 29 355. Minst antal besök har noterats under januari med 12 532 besök.

## Arkitekturmuseet

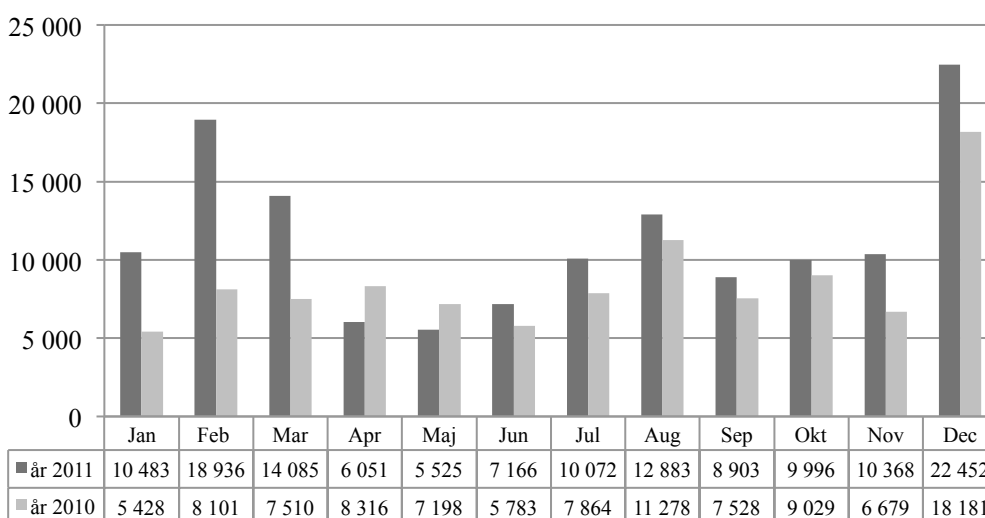
Arkitekturmuseet är ett av de museer som ingick i första etappen av frientréreformerna. Museet har fri entré för samtliga besökare varje fredag mellan kl. 16–18.

**Diagram 4. Antal besök på Arkitekturmuseet 2004–2011**



| ARKITEKTURMUSEET |         |         | BESÖKSUTVECKLING  |          | BESÖKSUTVECKLING  |         |      |
|------------------|---------|---------|-------------------|----------|-------------------|---------|------|
| ANTAL BESÖK      |         |         | jan-dec 2006–2011 |          | jan-dec 2010–2011 |         |      |
| FRI ENTRÉ`       | jan-dec | jan-dec | Skillnad          | Ändring  | Skillnad          | Ändring |      |
| 2006             | 2010    | 2011    | (antal)           |          | (antal)           |         |      |
|                  | 392 044 | 102 895 | 136 920           | -255 124 | -65%              | 34 025  | 33 % |

**Diagram 5. Antal besök på Arkitekturmuseet per månad 2010 och 2011.**

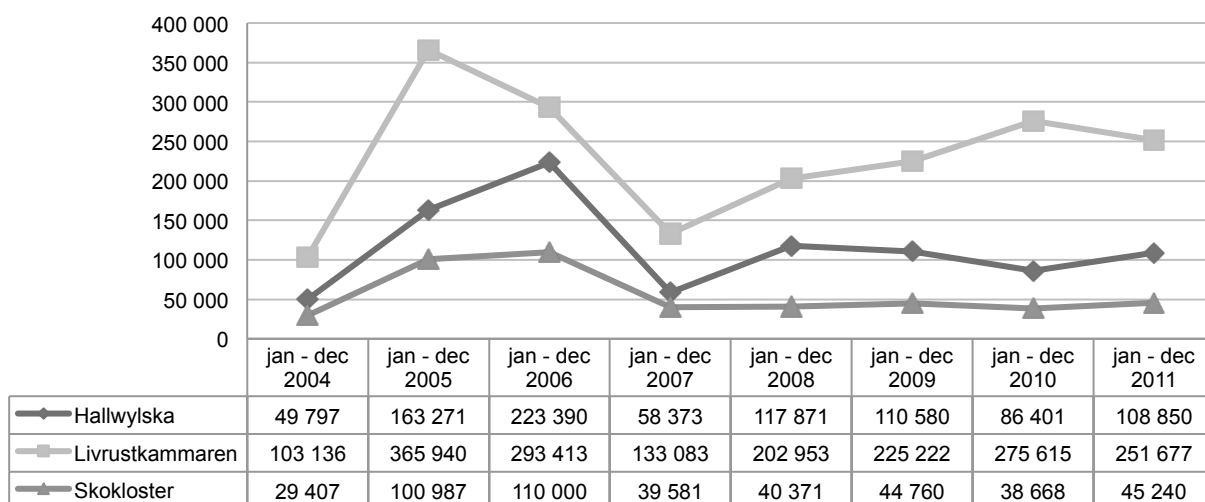


Besöksutfallet för 2011 visar en ökning med 33 procent (34 025 besök) jämfört med 2010. Den årliga pepparkakshusutställningen lockar i december en stor publik och december var den månad under året som hade störst antal besök, 136 920. Maj hade lägst antal besök, 5 525.

### Livruskammaren och Skoklosters slott med Stiftelsen Hallwylska museet

Livruskammaren har infört ett nytt besöksräkningssystem under 2011. Det innebär, skriver museet, att besökssiffrorna för 2011 totalt blir lägre än tidigare år och inte heller är jämförbara med tidigare år.

**Diagram 6. Antal besök på Livrustkammaren och Skoklosters slott med Hallwylska museet 2004–2011**



Besökstalen i diagrammet ovan inkluderar besökare i utställningar, butiker, gårdar och café (Skokloster). Antalet barn och unga som redovisas under avsnittet Antal besök av barn och unga under 19 år avser enbart dem som besöker utställningarna.

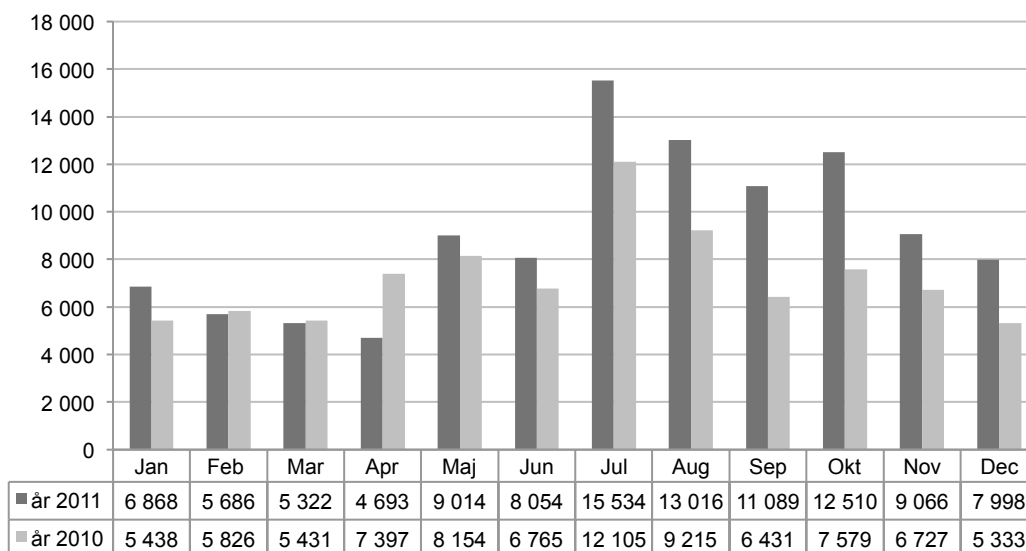
| <b>LIVRUSTKAMMAREN OCH SKOKLOSTERS SLOTT MED HALLWYLSKA MUSEET</b> |         |         | <b>BESÖKSUTVECKLING</b>  |         | <b>BESÖKSUTVECKLING</b>  |         |
|--|---------|---------|--------------------------|---------|--------------------------|---------|
| <b>ANTAL BESÖK</b>   |         |         | <b>jan-dec 2006–2011</b> |         | <b>jan-dec 2010-2011</b> |         |
| FRI ENTRE`<br>jan-dec  | jan-dec | jan-dec | Skillnad                 | Ändring | Skillnad                 | Ändring |
| 2006   | 2010    | 2011    | (antal)                  |         | (antal)                  |         |
| 626 803  | 400 684 | 405 767 | -221 036                 | -35 %   | 5 083                    | 1 %     |

## Hallwylska museet

| HALLWYLSKA MUSEET     |         |         | BESÖKSUTVECKLING    |         | BESÖKSUTVECKLING    |         |
|-----------------------|---------|---------|---------------------|---------|---------------------|---------|
| ANTAL BESÖK           |         |         | jan-dec 2006-2011   |         | jan-dec 2010-2011   |         |
| FRI ENTRE`<br>jan-dec | jan-dec | jan-dec | Skillnad<br>(antal) | Ändring | Skillnad<br>(antal) | Ändring |
| 2006                  | 2010    | 2011    |                     |         |                     |         |
| 223 390               | 86 401  | 108 850 | -114 540            | - 51 %  | 22 449              | 26 %    |

Antalet besök på Hallwylska museet ökade med 22 449 besök under 2011 jämfört med 2010. Det motsvarar en ökning på 26 procent.

**Diagram 7. Antal besök på Hallwylska museet per månad 2010 och 2011**



Flest antal besök på Hallwylska museet under 2011 noterades under juli månad med 15 534 besök. Minst antal besök under året, 4 693, noterades under april.

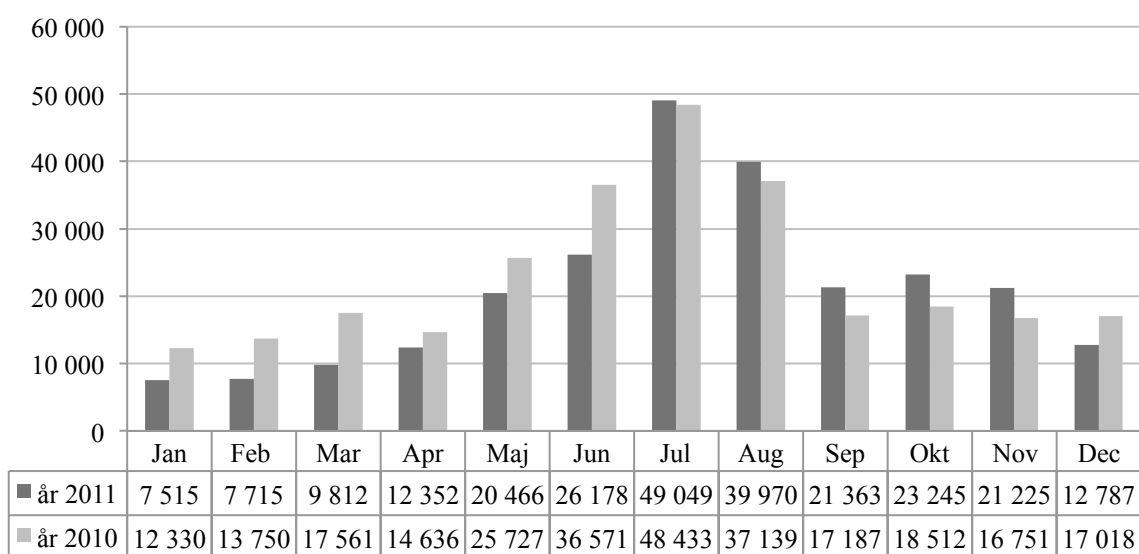
Jämfört med frientréåret 2006 har antalet besök 2011 minskat med 114 540 , en minskning med 51 procent mellan åren 2006 och 2011.

## Livrustkammaren

Livrustkammarens besökstal för 2011 visar en minskning med 23 938 besök jämfört med 2010. Det motsvarar en minskning med 9 procent<sup>3</sup>.

| <b>LIVRUSTKAMMAREN</b> |         |         | <b>BESÖKSUTVECKLING</b>  |         | <b>BESÖKSUTVECKLING</b>  |         |
|------------------------|---------|---------|--------------------------|---------|--------------------------|---------|
| <b>ANTAL BESÖK</b>     |         |         | <b>jan-dec 2006-2011</b> |         | <b>jan-dec 2010-2011</b> |         |
| FRI ENTRE`<br>jan-dec  | jan-dec | jan-dec | Skillnad                 | Ändring | Skillnad                 | Ändring |
| 2006                   | 2010    | 2011    | (antal)                  |         | (antal)                  |         |
| 293 413                | 275 615 | 251 677 | -41 736                  | -15 %   | -23 938                  | -9 %    |

**Diagram 8 Antal besök på Livrustkammaren per månad 2010 och 2011**



Högst antal besök under 2011 noterades under juli månad med 49 049 besök. Lägst antal besök hade Livrustkammaren under januari månad då 7 515 besök registrerades.

## Skoklosters slott

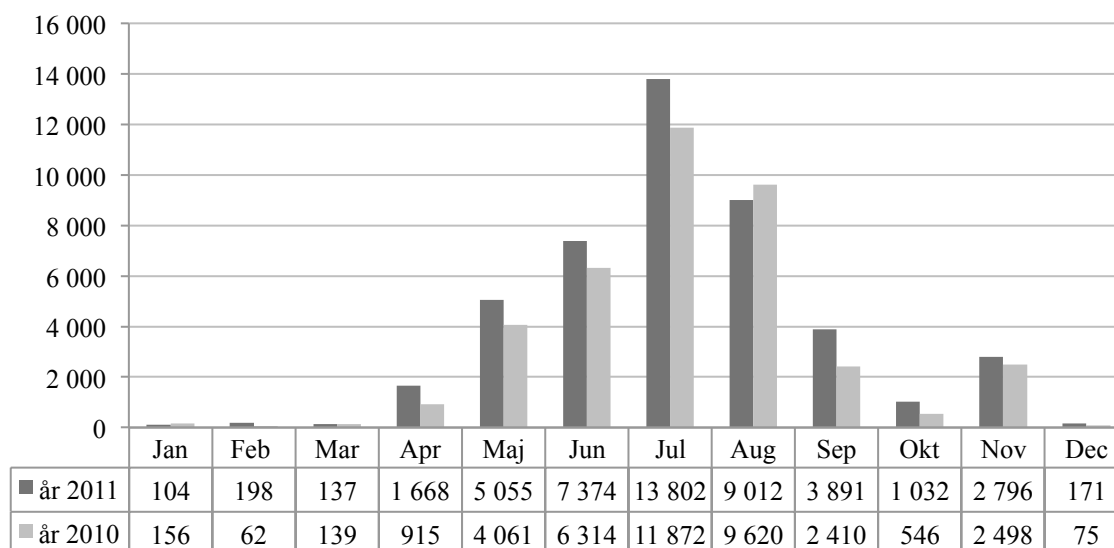
Skoklosters slott har öppet under sommarsäsongen samt helger vår och höst. Övriga delar av året är museet öppet endast för bokade grupper.

| <b>SKOKLOSTERS SLOTT</b> |         |         | <b>BESÖKSUTVECKLING</b>  |         | <b>BESÖKSUTVECKLING</b>  |         |
|--------------------------|---------|---------|--------------------------|---------|--------------------------|---------|
| <b>ANTAL BESÖK</b>       |         |         | <b>jan-dec 2006-2010</b> |         | <b>jan-dec 2010-2011</b> |         |
| FRI ENTRE`<br>jan-dec    | jan-dec | jan-dec | Skillnad                 | Ändring | Skillnad                 | Ändring |
| 2006                     | 2010    | 2011    | (antal)                  |         | (antal)                  |         |
| 110 000                  | 38 668  | 45 240  | -64 760                  | -59%    | 6 572                    | 17%     |

<sup>3</sup> Livrustkammaren anger att ny beräkningsmetod ger lägre nivåer för totalt 2011.

Skoklosters besöksutfall för 2011 visar på en ökning med 6 572 besök vilket motsvarar 17 procent, jämfört med 2010. Jämfört med frientréåret 2006 antalet besök minskat med 59 procent.

**Diagram 9. Antal besök på Skoklosters slott per månad 2010 och 2011**

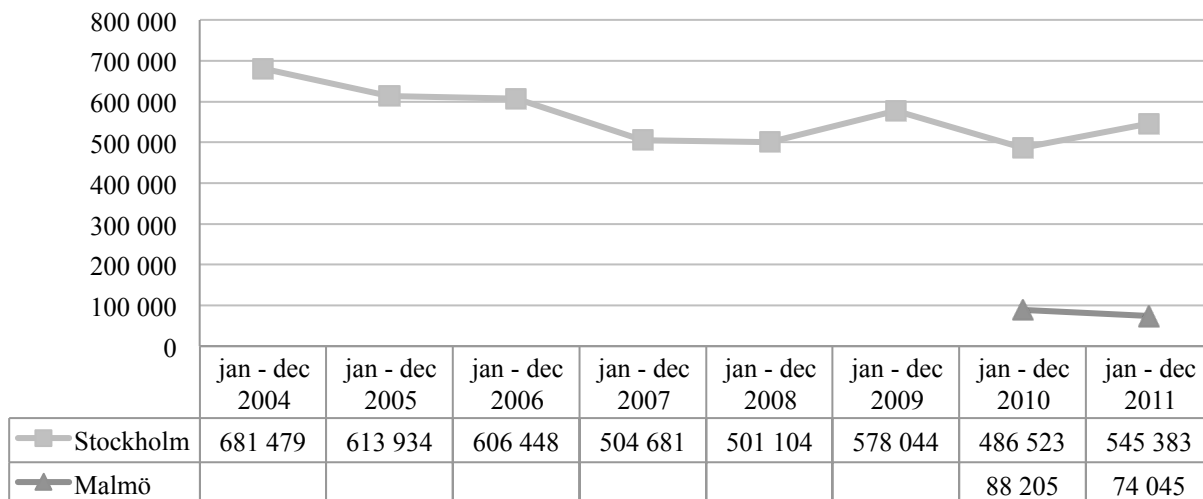


Högst antal besök 2011 hade museet under juli då 13 802 besök registrerades. Under vintersäsongen registrerades den lägsta besökssiffran under januari med 104 besök.



## Moderna museet

Diagram 10. Antal besök på Moderna museet 2004 – 2011

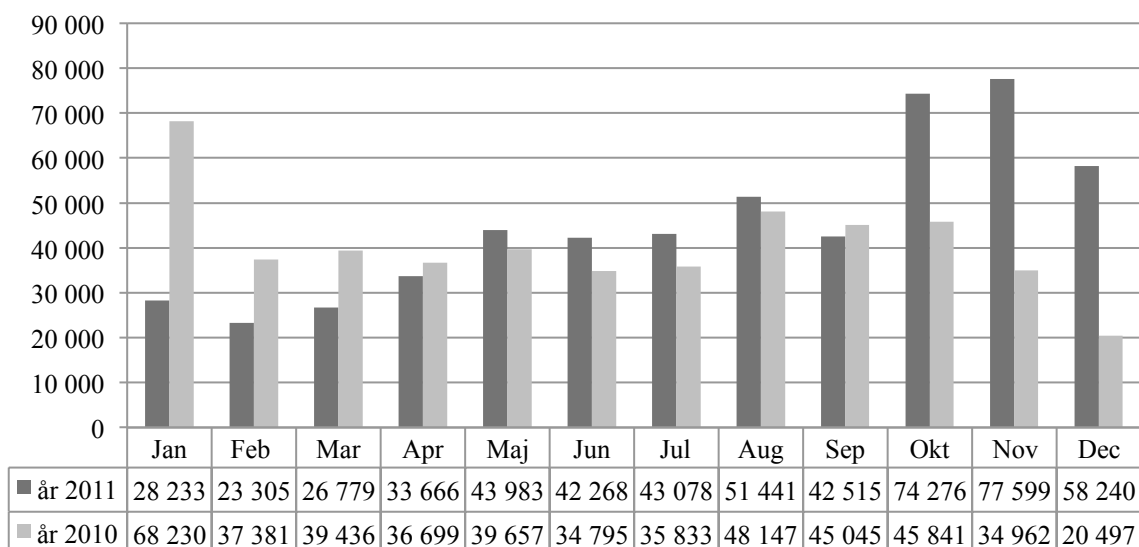


Moderna museets filial i Malmö öppnade den 26 december 2009.

## Moderna museet Stockholm

| <b>MODERNA MUSEET STHLM</b> |         |         | <b>BESÖKSUTVECKLING</b>  |         | <b>BESÖKSUTVECKLING</b>  |         |
|-----------------------------|---------|---------|--------------------------|---------|--------------------------|---------|
| <b>ANTAL BESÖK</b>          |         |         | <b>jan-dec 2006-2011</b> |         | <b>jan-dec 2009-2011</b> |         |
| FRI ENTRE`<br>jan-dec       | jan-dec | jan-dec | Skillnad                 | Ändring | Skillnad                 | Ändring |
| 2006                        | 2010    | 2011    | (antal)                  |         | (antal)                  |         |
| 606 448                     | 486 523 | 545 383 | -61 065                  | -10 %   | 58 860                   | 12 %    |

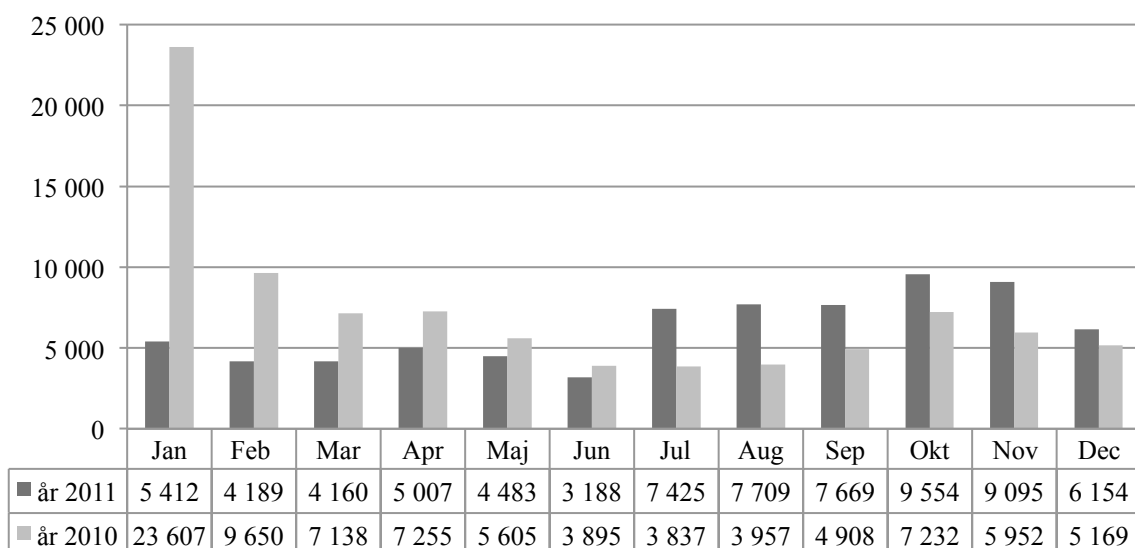
Moderna museets besöksutfall för 2011 visar en ökning 58 860 jämfört med 2010. Det motsvarar en ökning med 12 procent.

**Diagram 11. Antal besök på Moderna museet Stockholm per månad 2010 och 2011**

Under det sista kvartalet 2011 lockade måleriutställningen ”Turner, Twombly, Monet” många besökare till museet. Högst antal besök, 77 599, registrerades under november 2011. Lägst antal noterades under februari med 23 305 besök.

### Moderna museet Malmö

Moderna museet Malmö öppnade den 26 december 2009. Under 2011 registrerades 74 045 besökare till museet. Det är en minskning med 14 160 besökare, vilket motsvarar en minskning med 16 procent.

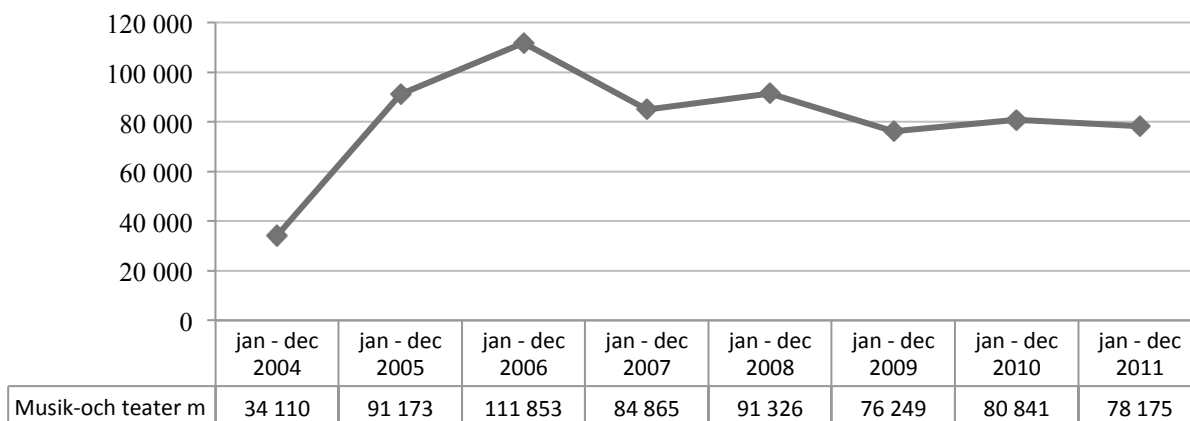
**Diagram 12. Antal besök på Moderna museet Malmö 2010 och 2011**

Flest antal besök 2011 noterades under oktober med 9 554 registrerade besök. Lägst antal besök hade museet under juni med 3 188 besök. Den stora skillnaden mellan

åren förklaras främst av att antalet besök under öppningsmånaden januari 2010 var mycket högt.

### Musik- och teatermuseet

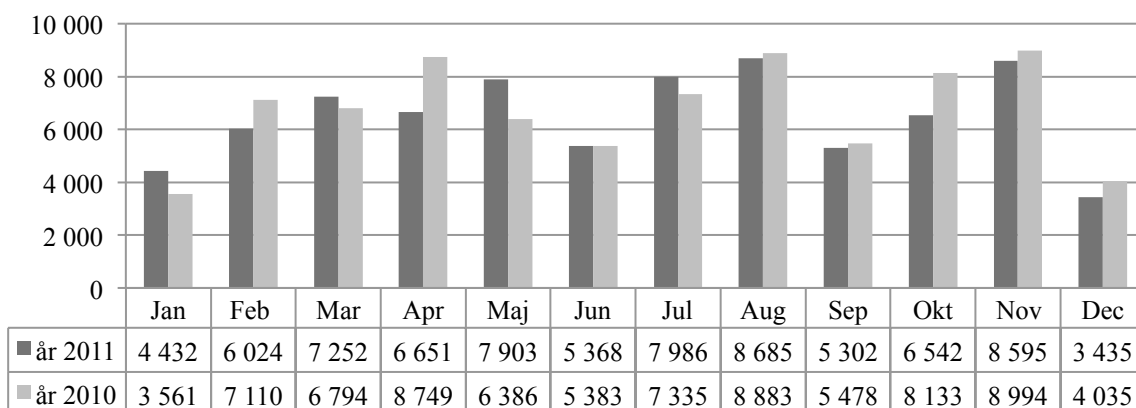
**Diagram 13. Antal besök på Musik- och teatermuseet 2004–2011**



| <b>MUSIK- OCH TEATERMUSEET</b> |         |         | <b>BESÖKSUTVECKLING</b>  |         | <b>BESÖKSUTVECKLING</b>  |         |
|--------------------------------|---------|---------|--------------------------|---------|--------------------------|---------|
| <b>ANTAL BESÖK</b>             |         |         | <b>jan-dec 2006–2011</b> |         | <b>jan-dec 2010–2011</b> |         |
| FRI ENTRE`<br>jan-dec          | jan-dec | jan-dec | Skillnad                 | Ändring | Skillnad                 | Ändring |
| 2006                           | 2010    | 2011    | (antal)                  |         | (antal)                  |         |
| 111 853                        | 80 841  | 78 175  | -33 678                  | -30 %   | -2 666                   | -3 %    |

Musik- och teatermuseets besöksutfall för 2011 visar en minskning med 3 procent, 2 666 besök, jämfört med 2010.

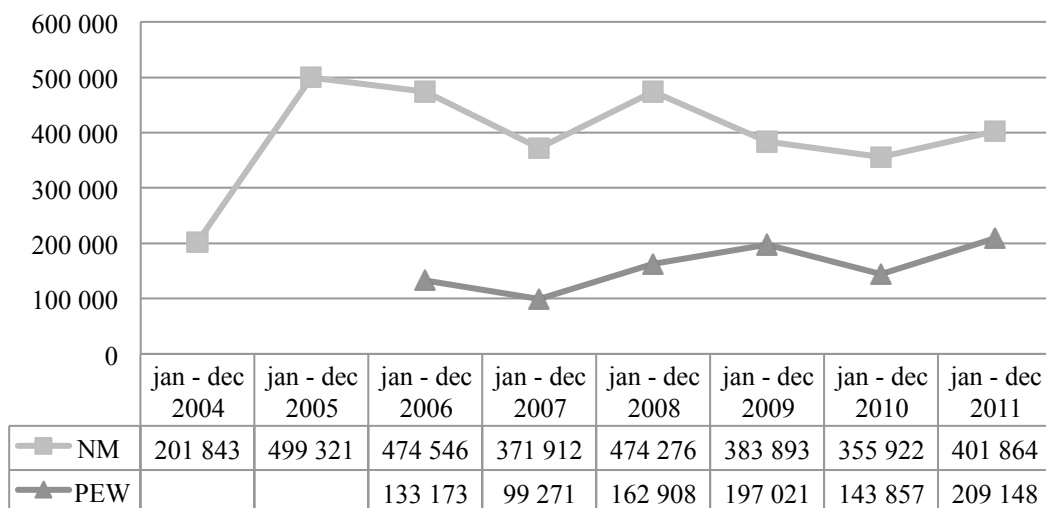
**Diagram 14. Antal besök på Musik- och teatermuseet per månad 2010 och 2011**



Högst antal besök under 2011 registrerades under augusti med 8 685 besök. Lägst antal besök under året noterades under december med 3 435 besök.

## Nationalmuseum med Prins Eugens Waldemarsudde

**Diagram 15. Antal besök på nationalmuseum och prins Eugens Waldemars udde 2004– 2011**



Besökssiffror för åren 2004 och 2005 saknas för Prins Eugens Waldemarsudde eftersom museet då inte var inkluderat i Kulturrådets uppdrag rörande besöksutvecklingen.

| <b>NATIONALMUSEUM MED PRINS<br/>EUGENS WALDEMARSUDDE</b> |                |                | <b>BESÖKSUTVECKLING</b>  |                | <b>BESÖKSUTVECKLING</b>  |                |
|--|----------------|----------------|--------------------------|----------------|--------------------------|----------------|
| <b>ANTAL BESÖK</b>                                       |                |                | <b>jan-dec 2006–2011</b> |                | <b>jan-dec 2009-2011</b> |                |
| <b>FRI ENTRE´</b>  | <b>jan-dec</b> | <b>jan-dec</b> | <b>Skillnad</b>          | <b>Ändring</b> | <b>Skillnad</b>          | <b>Ändring</b> |
| <b>2006</b>  | <b>2010</b>    | <b>2011</b>    | <b>(antal)</b>           |                | <b>(antal)</b>           |                |
|  | 607 719        | 499 779        | 3 293                    | 1 %            | 111 233                  | 22 %           |

Hela myndighetens besöksutfall för 2011 visar en ökning med 111 233 besök jämfört med 2010. Ökningen motsvarar 22 procent. Jämfört med 2006 då Nationalmuseum hade fri entré för samtliga besökare har antalet besök vid myndigheten ökat med 1 procent.

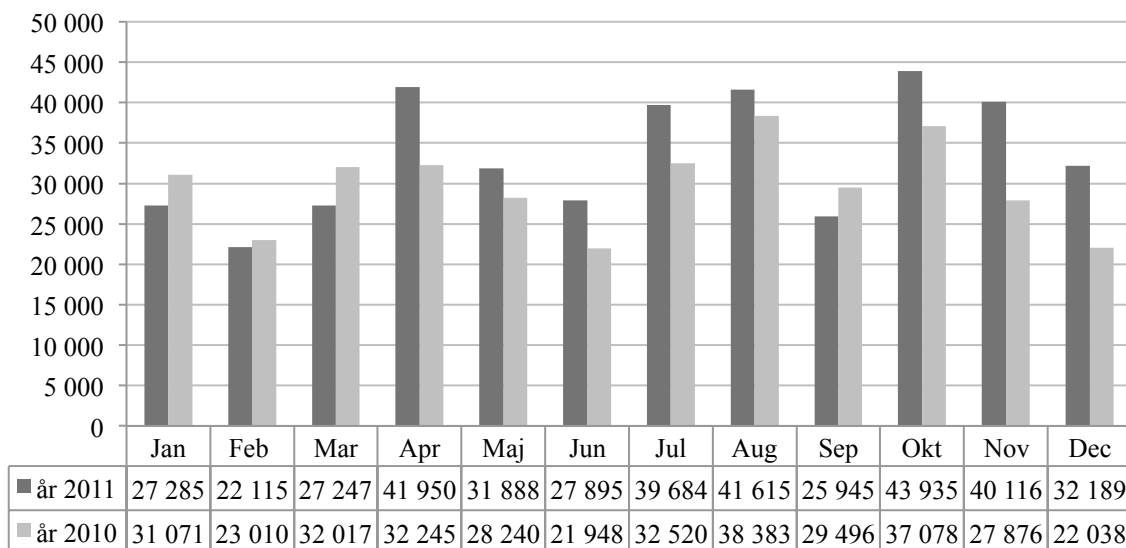
Nationalmuseum ansvarar även för samlingar av konst och konsthantverk på flera slott, herresäten och museer runt om i Sverige. Totalt hade myndigheten Nationalmuseum med Prins Eugens Waldemarsudde 1 041 192 besökare under 2011. I den siffran ingår besökare till Nationalmuseum, Prins Eugens Waldemarsudde, Drottningholm, Gripsholm, Antikmuseet, Leufsta, Läckö, Nynäs, Rosersberg, Strömsholm, Tessininstitutet i Paris, Ulriksdals slott och Gustavsbergs Porslinsmuseum.

## Nationalmuseum

| <b>NATIONALMUSEUM</b> |         |         | <b>BESÖKSUTVECKLING</b>  |         | <b>BESÖKSUTVECKLING</b>  |         |
|-----------------------|---------|---------|--------------------------|---------|--------------------------|---------|
| <b>ANTAL BESÖK</b>    |         |         | <b>jan-dec 2006-2011</b> |         | <b>jan-dec 2010-2011</b> |         |
| FRI ENTRE`<br>jan-dec | jan-dec | jan-dec | Skillnad                 | Ändring | Skillnad                 | Ändring |
| 2006                  | 2010    | 2011    | (antal)                  |         | (antal)                  |         |
| 474 546               | 355 922 | 401 864 | -72 682                  | -15 %   | 45 942                   | 13 %    |

Antalet besök vid Nationalmuseum ökade under 2011 med 45 942, vilket motsvarar 13 procent. Jämfört med frientréåret 2006 har antalet besök minskat med 15 procent.

**Diagram 16. Antal besök på Nationalmuseum per månad 2010 och 2011**



Flest antal besök på Nationalmuseum under 2011 noterades under oktober med 43 935 besök. Minst antal besök under året noterades under februari med 22 115 besök.

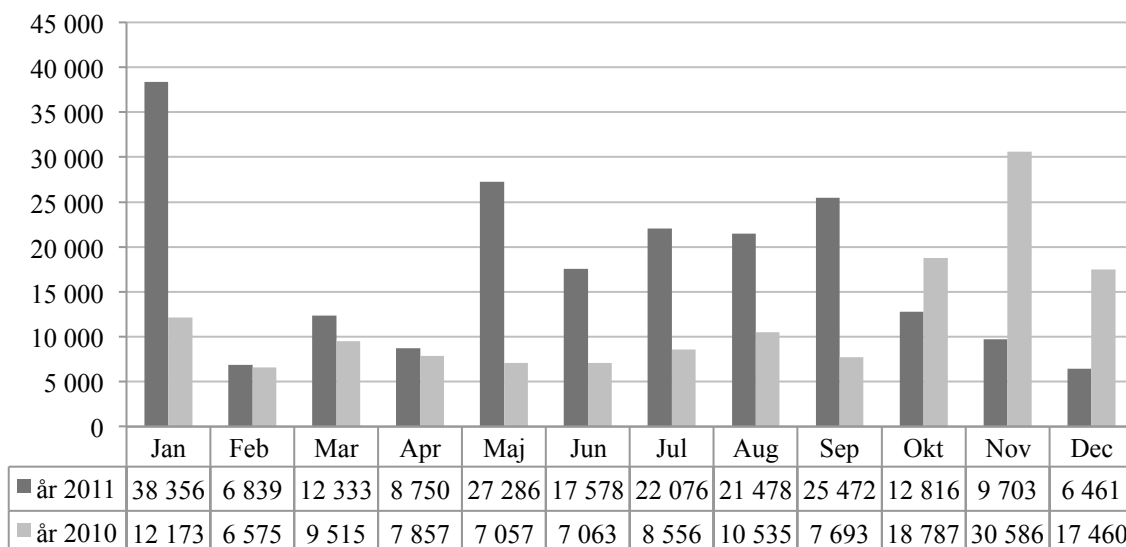
## Prins Eugens Waldemarsudde

| <b>PRINS EUGENS WALDEMARSUDDE</b> |         |         | <b>BESÖKSUTVECKLING</b>  |         | <b>BESÖKSUTVECKLING</b>  |         |
|-----------------------------------|---------|---------|--------------------------|---------|--------------------------|---------|
| <b>ANTAL BESÖK</b>                |         |         | <b>jan-dec 2006-2011</b> |         | <b>jan-dec 2009-2011</b> |         |
| FRI ENTRE`<br>jan-dec             | jan-dec | jan-dec | Skillnad                 | Ändring | Skillnad                 | Ändring |
| 2006                              | 2010    | 2011    | (antal)                  |         | (antal)                  |         |
| 133 173                           | 143 857 | 209 148 | 75 975                   | 57 %    | 65 291                   | 45 %    |

Prins Eugens Waldemarsudde omfattades inte av frientréreformen som genomfördes under åren 2005–2006.

Modeutställningen med Lars Wallin lockade nya besöksgrupper till museet och fick stort publikgenomslag. Prins Eugens Waldemarsuddes besöksutfall för 2011 visar en ökning med 65 291 besök jämfört med 2010. Det motsvarar en ökning på 45 procent.

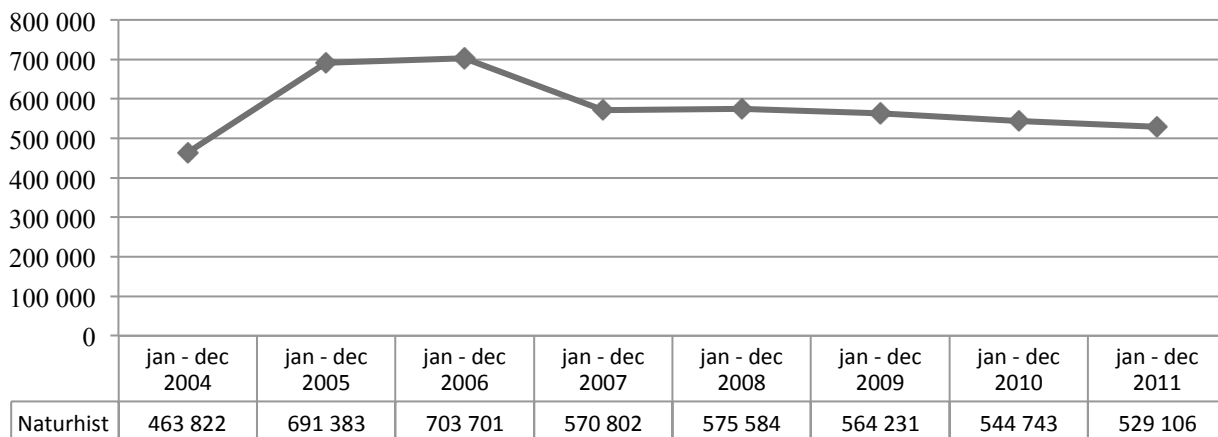
**Diagram 17. Antal besök på Prins Eugens Waldemarsudde per månad 2010 och 2011**



Flest antal besök på Prins Eugens Waldemarsudde under 2011 noterades under januari med 38 356 besök. Minst antal besök under året noterades under december med 6 461 besök.

## Naturhistoriska riksmuseet

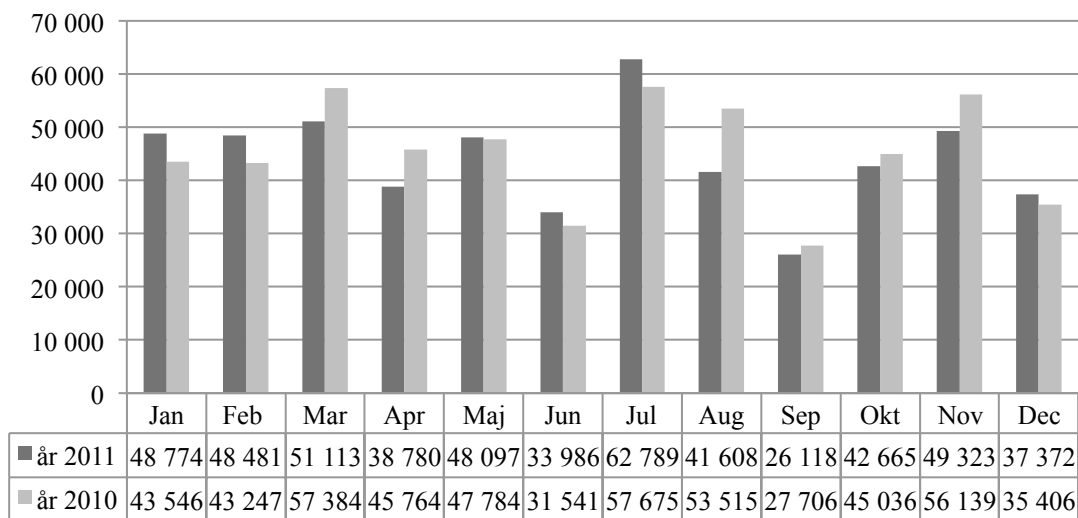
Diagram 18. Antal besök på Naturhistoriska riksmuseet 2004–2011



Naturhistoriska riksmuseet omfattades av frientréreformerna, dock inkluderades inte Cosmonova som hade avgiftsbelagda visningar under frientréåren.

| <b>NATURHISTORISKA RIKSMUSEET</b> |         |         | <b>BESÖKSUTVECKLING</b>  |         | <b>BESÖKSUTVECKLING</b>  |         |
|-----------------------------------|---------|---------|--------------------------|---------|--------------------------|---------|
| <b>ANTAL BESÖK</b>                |         |         | <b>jan-dec 2006–2011</b> |         | <b>jan-dec 2009–2011</b> |         |
| FRI ENTRÉ`<br>jan-dec             | jan-dec | jan-dec | Skillnad                 | Ändring | Skillnad                 | Ändring |
| 2006                              | 2010    | 2011    | (antal)                  |         | (antal)                  |         |
| 703 701                           | 544 743 | 529 106 | -174 595                 | -25 %   | -15 637                  | -3 %    |

Naturhistoriska riksmuseet har haft totalt 529 106 besök, inklusive Cosmonova, under 2011. Jämfört med frientréåret 2006 har antalet besök minskat med 174 595, vilket motsvarar en minskning med 25 procent.

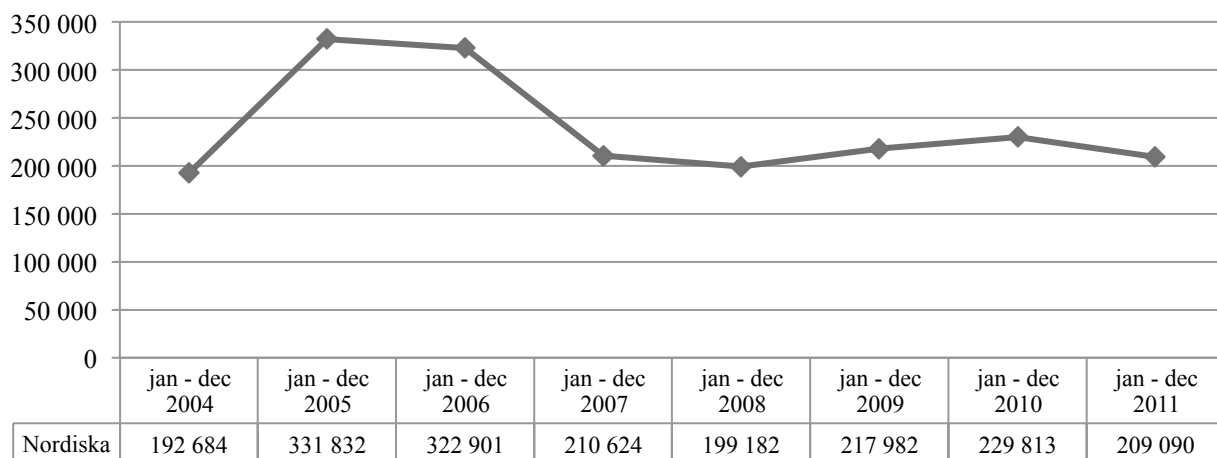
**Diagram 19. Antal besök på Naturhistoriska riksmuseet 2010 och 2011**

Flest antal besök på Naturhistoriska riksmuseet under 2011 noterades under juli månad med 62 789 besök. Minst antal besök noterades under september månad med 26 118 besök.



## Nordiska museet

Diagram 20. Antal besök på Nordiska museet 2004–2011

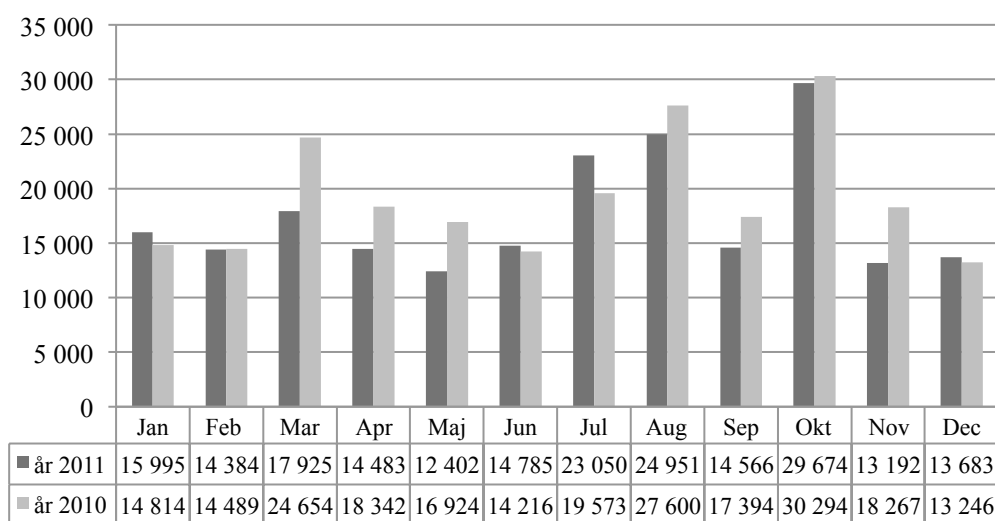


Nordiska museet har fri entré för samtliga besökare på onsdagar mellan kl. 16–20.

Nordiska museet har fyra filialer/gårdar: Julita gård, Tyrsö slott, Svindersvik samt Härkeberga kapalansgård. På Härkeberga räknas inte barn och unga under 19 år. Under 2011 har filialerna haft sammanlagt 62 954 besök. Det är 2 613 fler besök än under 2010. Av dessa besök har 10 048 besök utgjorts av personer under 19 år (exklusive Härkeberga kapalansgård).

| <b>NORDISKA MUSEET</b> |         |         | <b>BESÖKSUTVECKLING</b>  |          | <b>BESÖKSUTVECKLING</b>  |         |      |
|------------------------|---------|---------|--------------------------|----------|--------------------------|---------|------|
| <b>ANTAL BESÖK</b>     |         |         | <b>jan–dec 2006–2011</b> |          | <b>jan–dec 2009–2011</b> |         |      |
| FRI ENTRE´             | jan–dec | jan–dec | Skillnad                 | Ändring  | Skillnad                 | Ändring |      |
| jan–dec                | 2006    | 2010    | (antal)                  |          | (antal)                  |         |      |
|                        | 2006    | 2010    | 2011                     |          |                          |         |      |
|                        | 322 901 | 229 813 | 209 090                  | -113 811 | -35 %                    | -20 723 | -9 % |

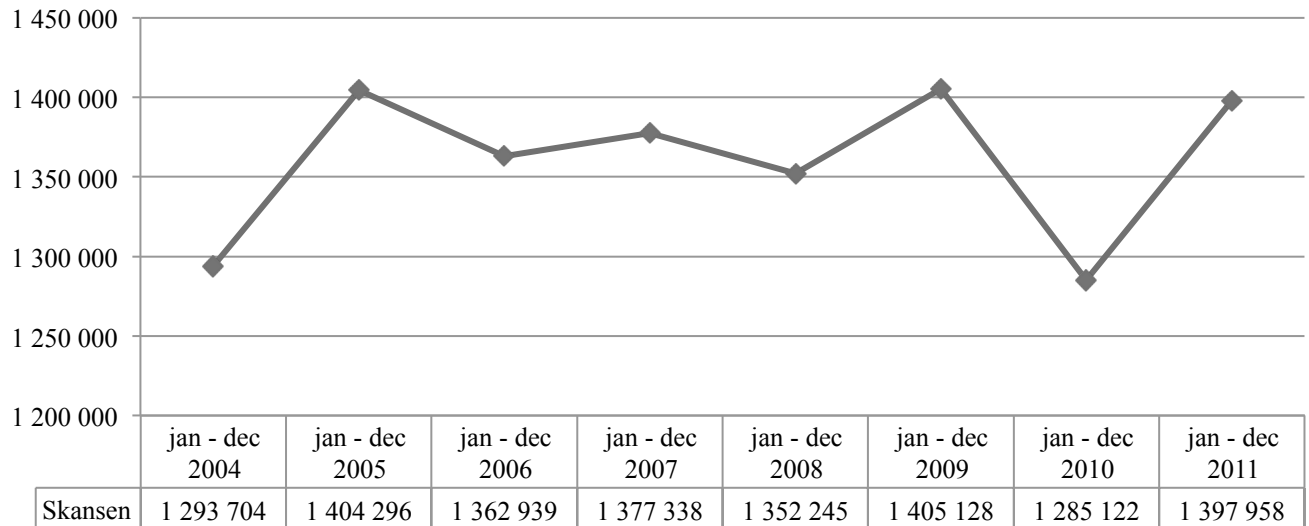
**Diagram 21. Antal besök på Nordiska museet 2010 och 2011**



Lägst antal besök under 2011 noterades under februari med 14 384 besök. Högst antal besök noterades under oktober då 29 674 besök registrerades.

## Skansen

Diagram 22. Antal besök på Skansen 2004–2011

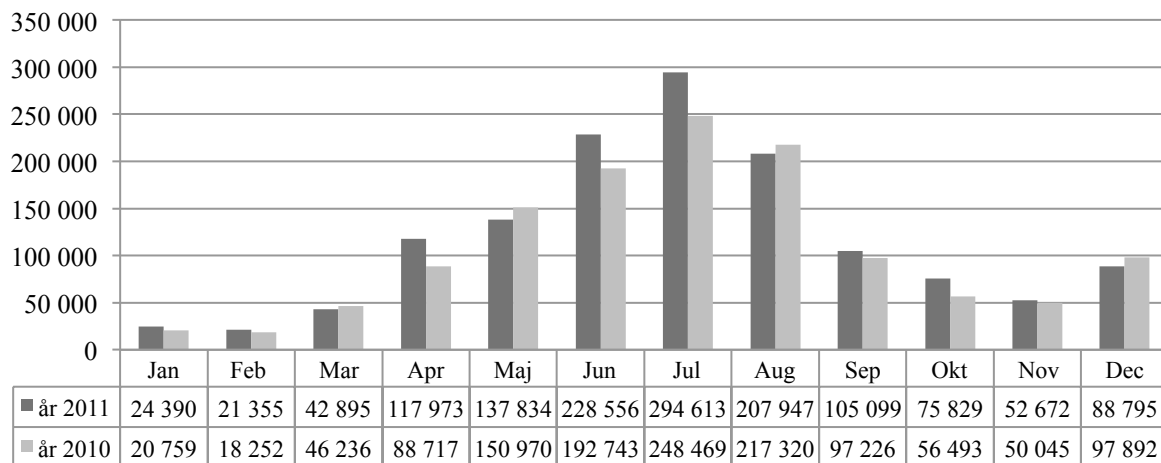


Skansen omfattades inte av frientrereformen som pågick under åren 2005 och 2006.

| <b>SKANSEN</b>                |                 |                 | <b>BESÖKSUTVECKLING</b>  |         | <b>BESÖKSUTVECKLING</b>  |         |
|-------------------------------|-----------------|-----------------|--------------------------|---------|--------------------------|---------|
| <b>ANTAL BESÖK</b>            |                 |                 | <b>jan-dec 2006–2011</b> |         | <b>jan-dec 2009-2011</b> |         |
| FRI ENTRE`<br>jan-dec<br>2006 | jan-dec<br>2010 | jan-dec<br>2011 | Skillnad<br>(antal)      | Ändring | Skillnad<br>(antal)      | Ändring |
| 1 362 939                     | 1 285 122       | 1 397 958       | 35 019                   | 3 %     | 112 836                  | 9 %     |

Skansens besöksutfall för 2011 visar en ökning med 112 836 besök jämfört med 2010, vilket motsvarar 9 procent.

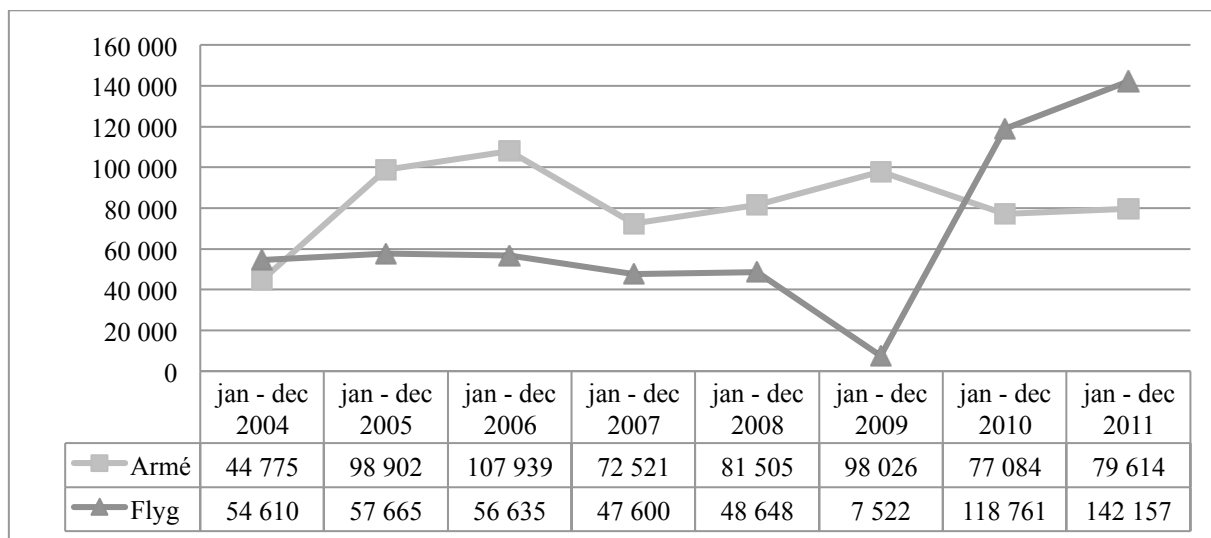
**Diagram 23. Antal besök på Skansen per månad 2010–2011**



Högst antal besök under 2011 noterades under juli då 294 613 besök registrerades. Lägst antal besök noterades under februari med 21 355 besök.

## Statens försvarshistoriska museer

Diagram 24. Antal besök på Statens försvarshistoriska museer



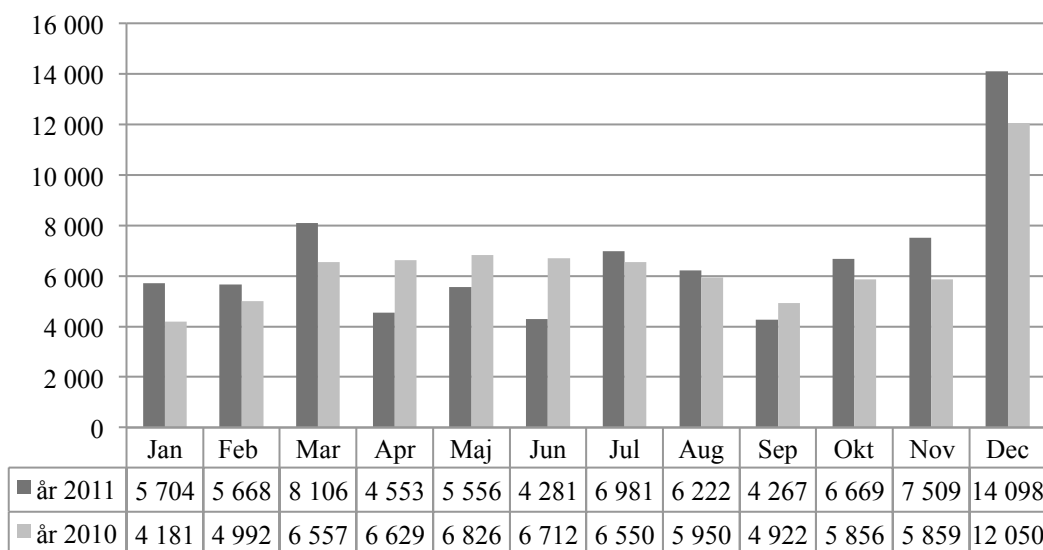
Flygvapenmuseum i Linköping var stängt för ombyggnad under perioden mars 2009–maj 2010.

### Armémuseum

I sina kommentarer till besöksutfallet 2011 skriver Armémuseum att målet att locka fler besökare i jämförelse med 2010 har nåtts, bland annat genom satsningar på marknadsföringen. Under december månad hade Armémuseum fri entré för alla besökare, vilket resulterade i en publiksiffra på 14 098 besökare för december månad.

| ARMÉMUSEUM<br>ANTAL BESÖK |         |         | BESÖKSUTVECKLING<br>jan-dec 2006–2011 |         | BESÖKSUTVECKLING<br>jan-dec 2010–2011 |         |
|---------------------------|---------|---------|---------------------------------------|---------|---------------------------------------|---------|
| FRI ENTRÉ`<br>jan-dec     | jan-dec | jan-dec | Skillnad                              | Ändring | Skillnad                              | Ändring |
| 2006                      | 2010    | 2011    | (antal)                               |         | (antal)                               |         |
| 107 939                   | 77 084  | 79 614  | -28 325                               | -26 %   | 2 530                                 | 3 %     |

Armémuseums besöksutfall för 2011 visar en ökning med 2 530 besök jämfört med 2010, vilket motsvarar en ökning med 3 procent. Jämfört med frientréåret 2006 har antalet besök minskat med 26 procent.

**Diagram 25. Antal besök på Armémuseum per månad 2010 och 2011**

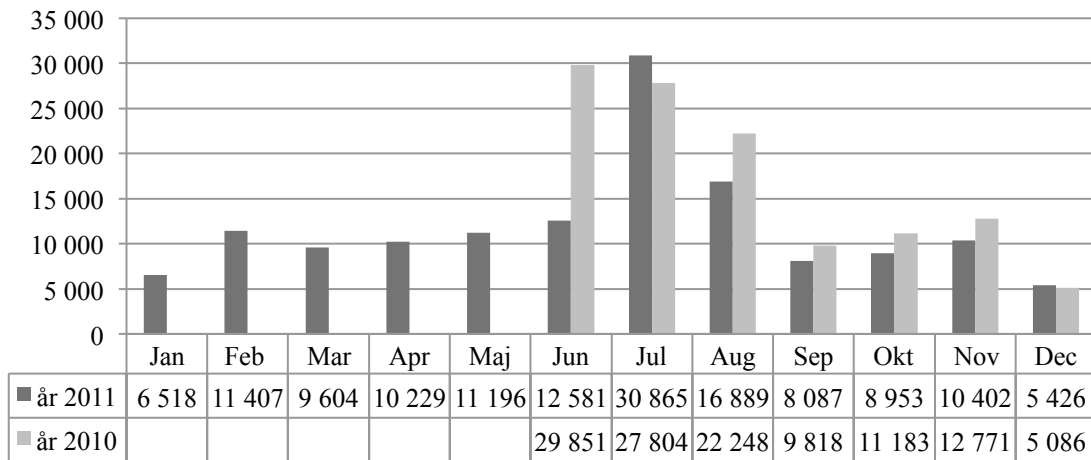
Högst antal besök under 2011 noterades under december då 14 098 besök registrerades. Lägst antal besök noterades under september med 4 267 besök.

### Flygvapenmuseum

Flygvapenmuseum öppnade sommaren 2010 efter att ha varit stängt för om- och tillbyggnad. Därför görs ingen jämförelse mellan 2010 och 2011 i sammanställningen nedan. Efter det att museet öppnade har antalet besökare ökat och i juli 2011 hade museet fler besökare än under invigningsåret 2010.

| <b>FLYGVAPENMUSEUM</b> |         |         | <b>BESÖKSUTVECKLING</b>  |         | <b>BESÖKSUTVECKLING</b>  |         |
|------------------------|---------|---------|--------------------------|---------|--------------------------|---------|
| <b>ANTAL BESÖK</b>     |         |         | <b>jan–dec 2006–2011</b> |         | <b>jan–dec 2010–2011</b> |         |
| FRI ENTRE`<br>jan–dec  | jan–dec | jan–dec | Skillnad                 | Ändring | Skillnad                 | Ändring |
| 2006                   | 2010    | 2011    | (antal)                  |         | (antal)                  |         |
| 56 635                 | 118 761 | 142 157 | 85 522                   | 151 %   | –                        | –       |

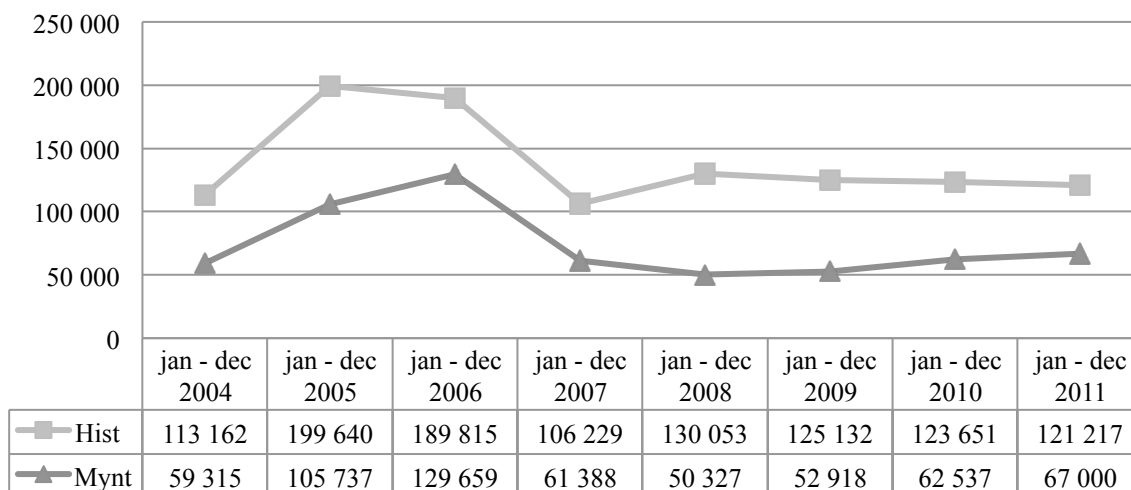
Flygvapenmuseum har haft 142 157 besök under 2011. Det är en ökning med 23 396 besök, vilket motsvarar en ökning med 20 procent jämfört med 2010.

**Diagram 26. Antal besök på Flygvapenmuseum per månad 2010 och 2011**

Flygvapenmuseum var stängt för ombyggnation under perioden mars 2009–maj 2010. Högst antal besök under 2011 noterades under juli med 30 865 besök. Lägst antal besök noterades under december.

## Statens historiska museer

Diagram 27. Antal besök på Statens historiska museer 2004–2011



| <u>STATENS HISTORISKA MUSEER</u> |                |                | <u>BESÖKSUTVECKLING</u>  |                | <u>BESÖKSUTVECKLING</u>  |                |
|----------------------------------|----------------|----------------|--------------------------|----------------|--------------------------|----------------|
| <u>ANTAL BESÖK</u>               |                |                | <u>jan-dec 2006–2011</u> |                | <u>jan-dec 2009–2011</u> |                |
| <u>FRI ENTRE´</u>                | <u>jan-dec</u> | <u>jan-dec</u> | <u>Skillnad</u>          | <u>Ändring</u> | <u>Skillnad</u>          | <u>Ändring</u> |
| <u>jan-dec</u>                   | <u>2006</u>    | <u>2010</u>    | <u>(antal)</u>           |                | <u>(antal)</u>           |                |
|                                  | 319 474        | 186 188        | -131 257                 | -41 %          | 2 029                    | 1 %            |
|                                  |                | 188 217        |                          |                |                          |                |

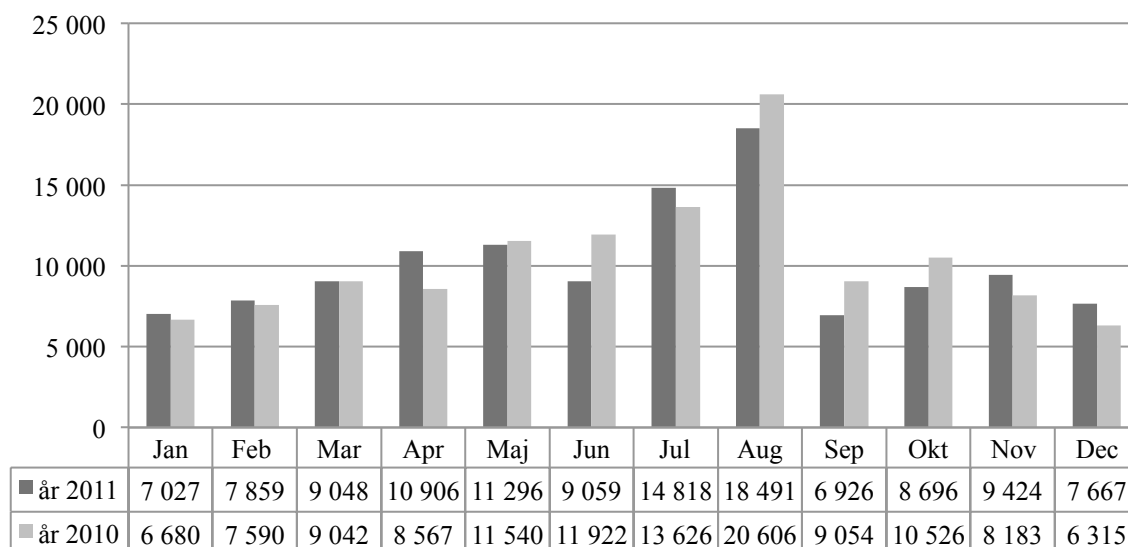
Besöksutfallet för Historiska museet och Kungliga Myntkabinettet för 2011 visar en ökning med 2 029 besök jämfört med 2010. Ökningen motsvarar 1 procent. Jämfört med frientréåret har antalet besök minskat med 131 257 besök, vilket motsvarar 41 procent.

**Historiska museet**

Historiska museet har fri entré för samtliga besökare på torsdagar mellan kl. 16–20.

| <u>HISTORISKA MUSEET</u> |                |                | <u>BESÖKSUTVECKLING</u>  |                | <u>BESÖKSUTVECKLING</u>  |                |
|--------------------------|----------------|----------------|--------------------------|----------------|--------------------------|----------------|
| <u>ANTAL BESÖK</u>       |                |                | <u>jan-dec 2006–2011</u> |                | <u>jan-dec 2009–2011</u> |                |
| <u>FRI ENTRE´</u>        | <u>jan-dec</u> | <u>jan-dec</u> | <u>Skillnad</u>          | <u>Ändring</u> | <u>Skillnad</u>          | <u>Ändring</u> |
| <u>jan-dec</u>           | <u>2006</u>    | <u>2010</u>    | <u>(antal)</u>           |                | <u>(antal)</u>           |                |
|                          | 189 815        | 123 651        | -68 598                  | -36 %          | -2 434                   | -2 %           |
|                          |                | 121 217        |                          |                |                          |                |



**Diagram 28. Antal besök på Historiska museet per månad 2010 och 2011**

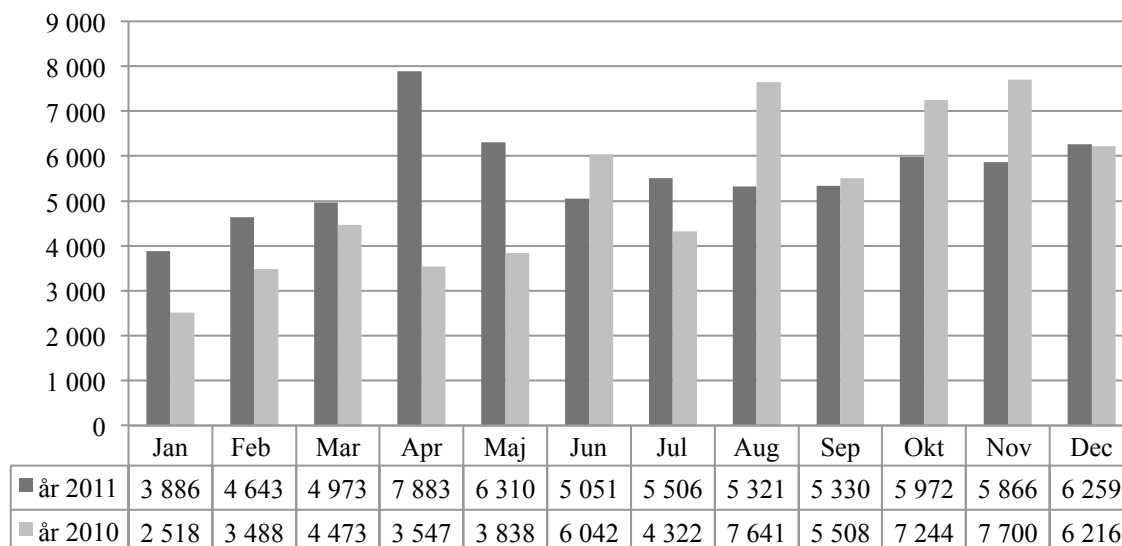
Historiska museets besöksutfall för 2011 visar en minskning med 2 434 besök jämfört med 2010, vilket motsvarar en minskning med 2 procent.

Högst antal besök under 2011 noterades under augusti då 18 491 besök registrerades. Lägst antal besök noterades under september med 6 926 besök.

### Kungliga Myntkabinettet

| KUNGLIGA MYNTKABINETTET |         |         | BESÖKSUTVECKLING  |         | BESÖKSUTVECKLING  |         |
|-------------------------|---------|---------|-------------------|---------|-------------------|---------|
| ANTAL BESÖK             |         |         | jan-dec 2006-2011 |         | jan-dec 2010-2011 |         |
| FRI ENTRE´              | jan-dec | jan-dec | Skillnad          | Ändring | Skillnad          | Ändring |
| 2006                    | 2010    | 2011    | (antal)           |         | (antal)           |         |
| 129 659                 | 62 537  | 67 000  | -62 659           | -48 %   | 4 463             | 7 %     |

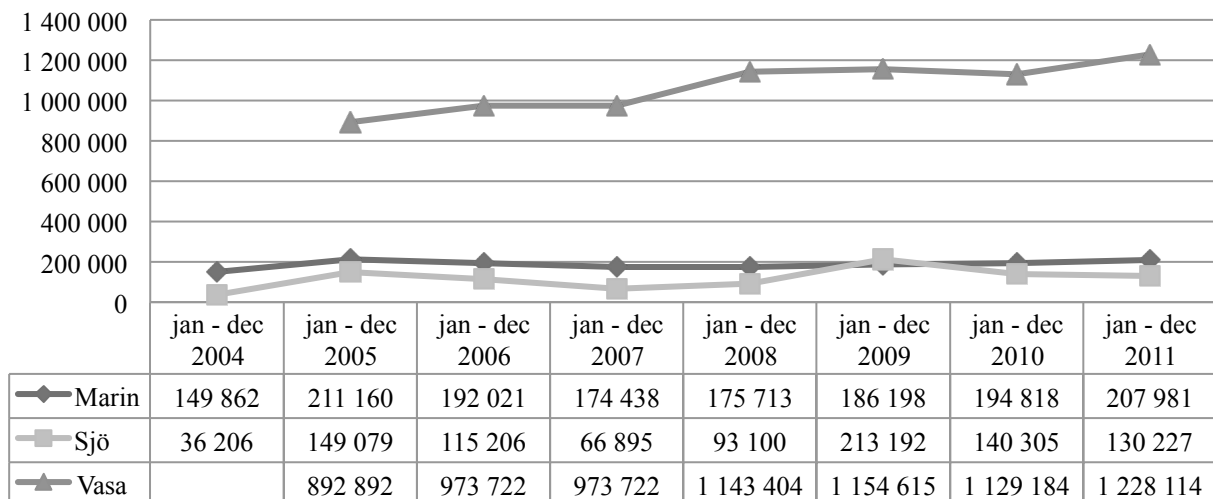
Kungliga Myntkabinettets besöksutfall för 2011 visar en ökning med 4 463 besök jämfört med 2010. Det motsvarar en ökning på 7 procent. Jämfört med frientréåret 2006 har antalet besök minskat med 62 659 besök, vilket utgör en minskning med 48 procent.

**Diagram 29. Antal besök på Kungliga Myntkabinettet per månad 2010 och 2011**

Högst antal besök under 2011 noterades under april då 7 883 besök registrerades. Lägst antal besök noterades under januari med 3 886 besök.

## Statens maritima museer

Diagram 30. Antal besök på Statens maritima museer 2004–2011



Vasamuseet omfattades inte av frientréreformen.

I sammanställningen ingår besökssiffror från museifartygen som tillhör Sjöhistoriska museet.

| STATENS MARITIMA MUSEER       |                 |                 | BESÖKSUTVECKLING    |         | BESÖKSUTVECKLING    |         |
|-------------------------------|-----------------|-----------------|---------------------|---------|---------------------|---------|
| ANTAL BESÖK                   |                 |                 | jan-dec 2006–2011   |         | jan-dec 2010–2011   |         |
| FRI ENTRE`<br>jan-dec<br>2006 | jan-dec<br>2010 | jan-dec<br>2011 | Skillnad<br>(antal) | Ändring | Skillnad<br>(antal) | Ändring |
| 1 280 949                     | 1 464 307       | 1 566 322       | 285 373             | 22 %    | 102 015             | 7 %     |

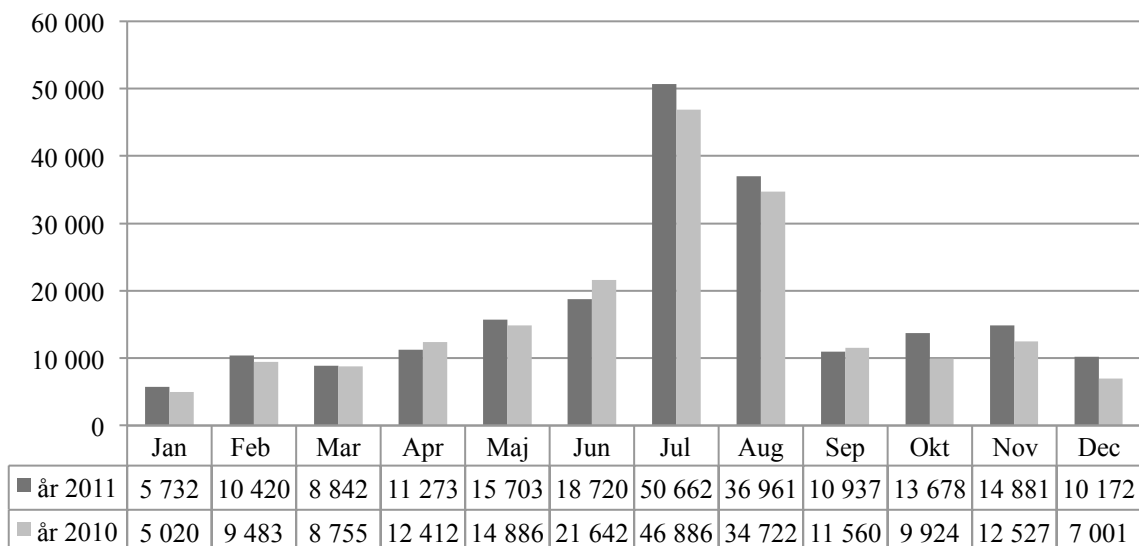
Hela myndighetens besöksutfall för 2011 visar en ökning med 102 015 besök jämfört med 2010, vilket motsvarar en ökning med 7 procent. Jämfört med friåret 2006 har antalet besök ökat med 285 373 besök (22 procent).

## Marinmuseum

| MARINMUSEUM                   |                 |                 | BESÖKSUTVECKLING    |         | BESÖKSUTVECKLING    |         |
|-------------------------------|-----------------|-----------------|---------------------|---------|---------------------|---------|
| ANTAL BESÖK                   |                 |                 | jan-dec 2006–2011   |         | jan-dec 2010–2011   |         |
| FRI ENTRE`<br>jan-dec<br>2006 | jan-dec<br>2010 | jan-dec<br>2011 | Skillnad<br>(antal) | Ändring | Skillnad<br>(antal) | Ändring |
| 192 021                       | 194 818         | 207 981         | 15 960              | 8 %     | 13 163              | 7 %     |

Under år 2011 har 207 981 besök registrerats vid Marinmuseum i Karlskrona. Det är en ökning med 13 163 besök jämfört med 2010, en ökning med 7 procent.

**Diagram 31. Antal besök på Marinmuseum per månad 2010 och 2011**

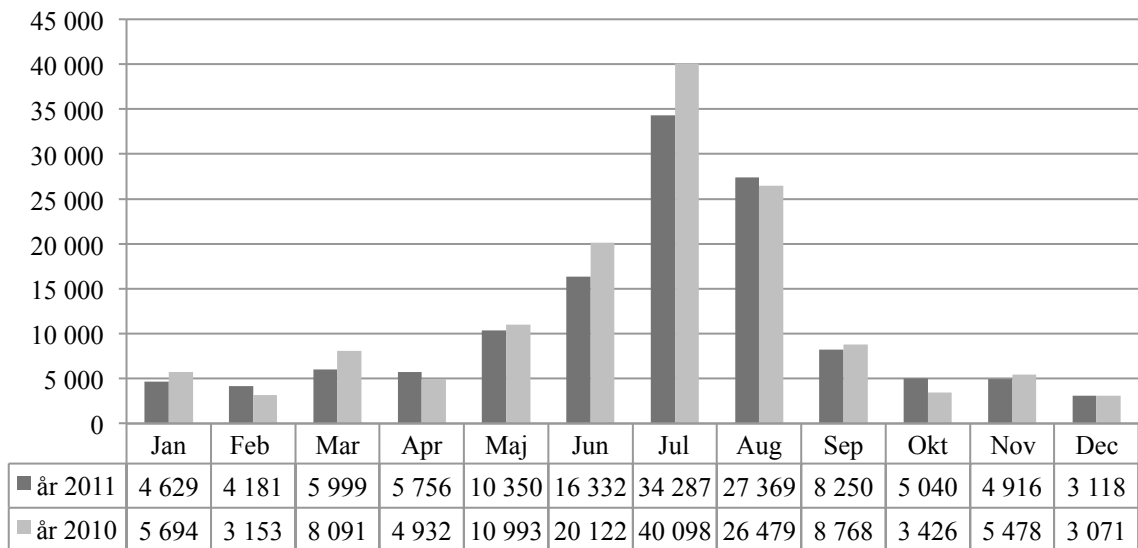


Högst antal besök under 2011 noterades under juli med 50 662 besök. Lägst antal besök registrerades under januari med 5 732 besök.

### Sjöhistoriska museet

| <b>SJÖHISTORISKA MUSEET</b> |         |         | <b>BESÖKSUTVECKLING</b>  |         | <b>BESÖKSUTVECKLING</b>  |         |
|-----------------------------|---------|---------|--------------------------|---------|--------------------------|---------|
| <b>ANTAL BESÖK</b>          |         |         | <b>jan-dec 2006-2011</b> |         | <b>jan-dec 2010-2011</b> |         |
| FRI ENTRE`                  | jan-dec | jan-dec | Skillnad                 | Ändring | Skillnad                 | Ändring |
|                             | 2006    | 2010    | (antal)                  |         | (antal)                  |         |
|                             | 115 206 | 140 305 | 15 021                   | 13 %    | -10 078                  | -7 %    |

Sjöhistoriska museets besöksutfall för 2011 visar en minskning med 10 078 besök jämfört med 2010. Det motsvarar en minskning med 7 procent. Jämfört med frientréåret 2006 har antalet besök ökat med 13 procent (15 021 besök).

**Diagram 32. Antal besök på Sjöhistoriska museet per månad 2010 och 2011**

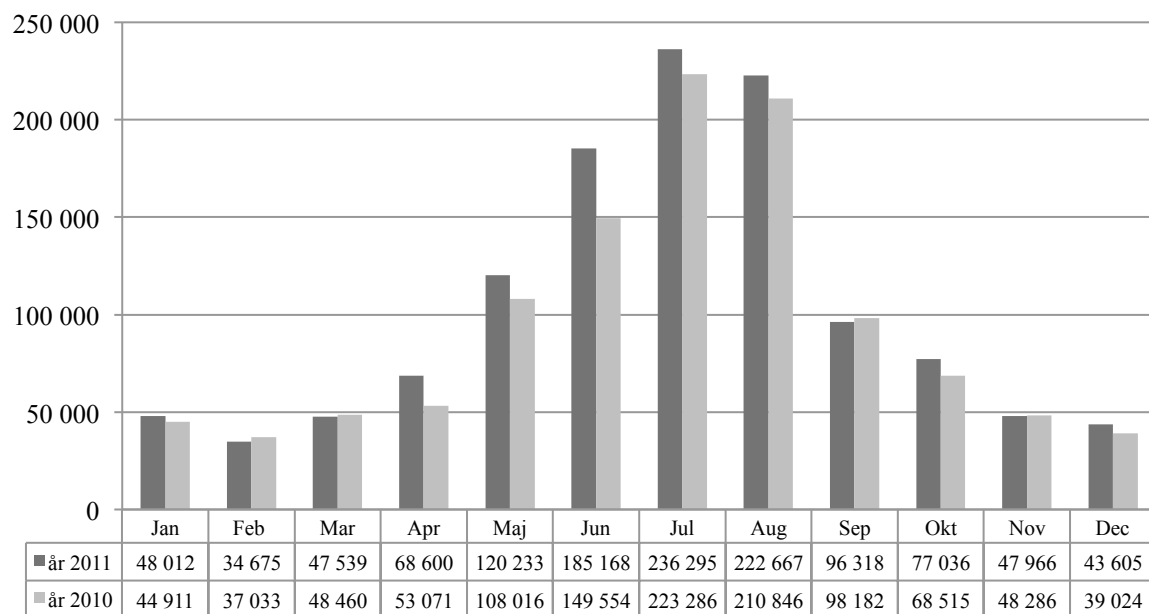
Högst antal besök under 2011 noterades under juli då 34 287 besök registrerades. Lägst antal besök under året noterades under december då 3 118 besök registrerades.

### Vasamuseet

Vasamuseet omfattades inte av frientréreformerna.

| <b>VASAMUSEET</b>  |           |           | <b>BESÖKSUTVECKLING</b>  |         | <b>BESÖKSUTVECKLING</b>  |         |
|--------------------|-----------|-----------|--------------------------|---------|--------------------------|---------|
| <b>ANTAL BESÖK</b> |           |           | <b>jan-dec 2006-2011</b> |         | <b>jan-dec 2010-2011</b> |         |
| FRI ENTRE´         | jan-dec   | jan-dec   | Skillnad                 | Ändring | Skillnad                 | Ändring |
| 2006               | 2010      | 2011      | (antal)                  |         | (antal)                  |         |
| 973 722            | 1 129 184 | 1 228 114 | 254 392                  | 26 %    | 98 930                   | 9 %     |

Vasamuseets besöksutfall för 2011 visar en ökning med 98 930 besök jämfört med 2010. Det motsvarar en ökning med 9 procent.

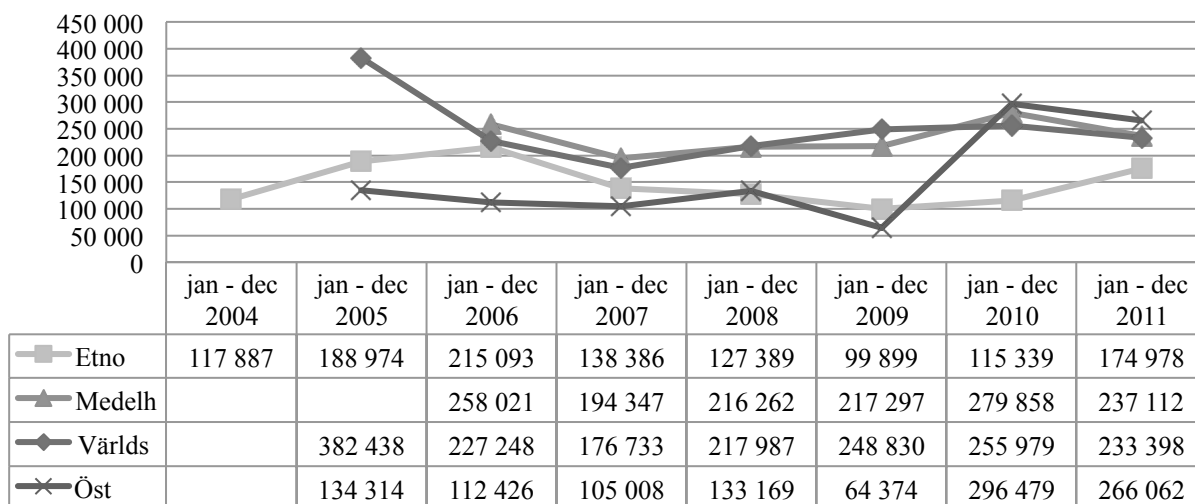
**Diagram 33. Antal besök på Vasamuseet per månad 2010 och 2011**

Högst antal besök under 2011 noterades under juli då 236 295 besök registrerades.

Lägst antal besök noterades under februari då 34 675 besök registrerades.

## Statens museer för världskultur

Diagram 34. Antal besök på Statens museer för världskultur



Medelhavsmuseet var stängt under perioden maj 2005–januari 2006. Världskulturmuseet öppnade 1 januari 2005. Östasiatiska museet som varit stängt för ombyggnad öppnade åter i september 2004.

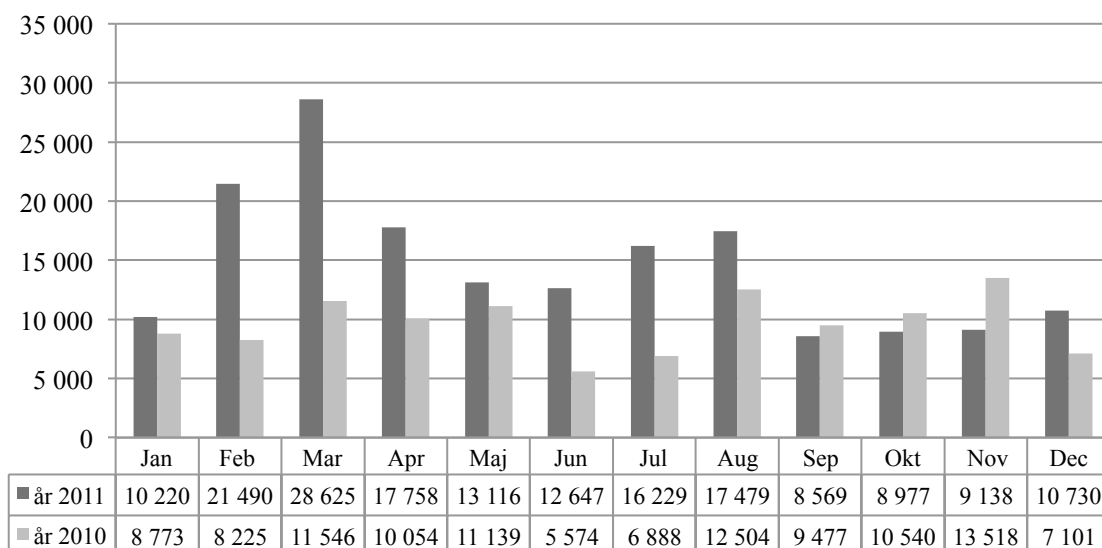
| <b>STATENS MUSEER FÖR<br/>VÄRLDSKULTUR</b> |         |         | <b>BESÖKSUTVECKLING</b>  |         | <b>BESÖKSUTVECKLING</b>  |         |
|--|---------|---------|--------------------------|---------|--------------------------|---------|
| <b>ANTAL BESÖK</b>                         |         |         | <b>jan-dec 2006-2011</b> |         | <b>jan-dec 2010-2011</b> |         |
| FRI ENTRE`<br>jan-dec                      | jan-dec | jan-dec | Skillnad                 | Ändring | Skillnad                 | Ändring |
| 2006                                       | 2010    | 2011    | (antal)                  |         | (antal)                  |         |
| 812 788                                    | 947 655 | 911 550 | 98 762                   | 12%     | -36 105                  | -4%     |

Under 2011 gjordes 911 550 besök på de fyra världskulturmuseerna. Det är en minskning med 36 128 besök jämfört med 2010, vilket motsvarar 4 procent. Störst är ökningen på Etnografiska museet som ökat sitt besökstal med 51 procent jämfört med 2010. Jämfört med frientréåret 2006 har antalet besök ökat med 12 procent.

**Etnografiska museet**

| <b>ETNOGRAFISKA MUSEET</b> |         |         | <b>BESÖKSUTVECKLING</b>  |         | <b>BESÖKSUTVECKLING</b>  |         |
|----------------------------|---------|---------|--------------------------|---------|--------------------------|---------|
| <b>ANTAL BESÖK</b>         |         |         | <b>jan–dec 2006–2011</b> |         | <b>jan–dec 2010–2011</b> |         |
| FRI ENTRE`<br>jan–dec      | jan–dec | jan–dec | Skillnad                 | Ändring | Skillnad                 | Ändring |
| 2006                       | 2010    | 2011    | (antal)                  |         | (antal)                  |         |
| 215 093                    | 115 339 | 174 978 | -40 115                  | -19 %   | 59 639                   | 52 %    |

Etnografiska museets besöksutfall för 2011 visar en ökning med 59 639 besök jämfört med 2010, vilket är en ökning med 52 procent. Jämfört med frientréåret 2006 har antalet besök minskat med 40 115 besök (19 procent).

**Diagram 35. Antal besök på Etnografiska museet per månad 2010 och 2011**

Utställningen Vodou som pågick fram till september 2011 lockade många besökare till museet. Högst antal besök under 2011 noterades under mars månad då 28 625 besök registrerades. Lägst antal besök registrerades under september med 8 569 besök.

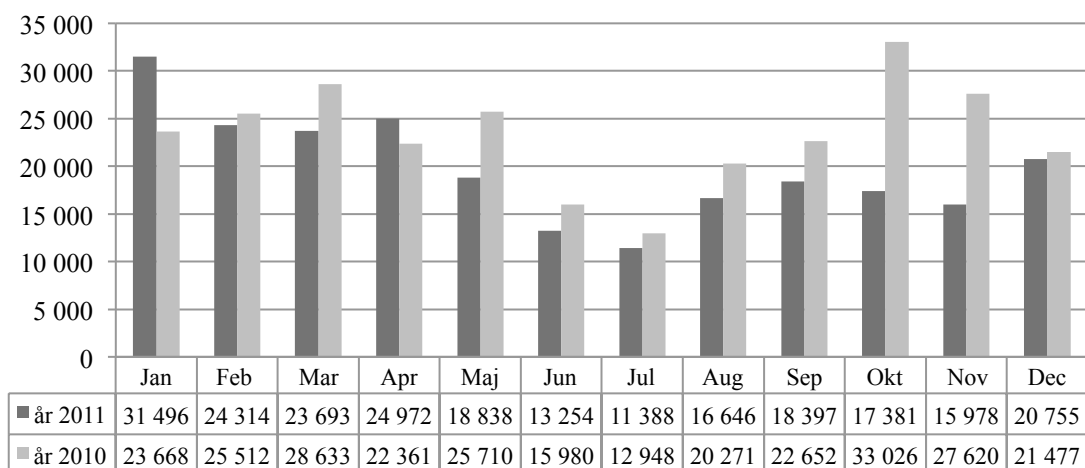
**Medelhavsmuseet**

| <b>MEDELHAVSMUSEET</b> |         |         | <b>BESÖKSUTVECKLING</b>  |         | <b>BESÖKSUTVECKLING</b>  |         |
|------------------------|---------|---------|--------------------------|---------|--------------------------|---------|
| <b>ANTAL BESÖK</b>     |         |         | <b>jan–dec 2006–2011</b> |         | <b>jan–dec 2010–2011</b> |         |
| FRI ENTRE`<br>jan–dec  | jan–dec | jan–dec | Skillnad                 | Ändring | Skillnad                 | Ändring |
| 2006                   | 2010    | 2010    | (antal)                  |         | (antal)                  |         |
| 258 021                | 279 858 | 237 112 | -20 909                  | -8 %    | -42 746                  | -15 %   |



Medelhavsmuseets besöksutfall för 2011 visar en minskning med 42 746 registrerade besök, vilket motsvarar en minskning med 15 procent, jämfört med 2010.

**Diagram 36. Antal besök på Medelhavsmuseet per månad 2010 och 2011**



Högst antal besök under 2011 registrerades under januari månad med 31 496 besök.

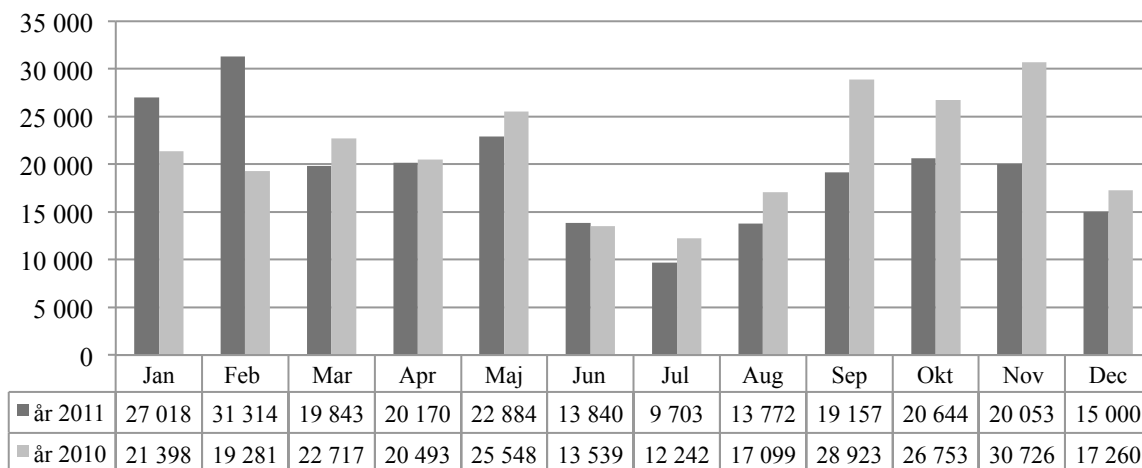
Lägst antal besök under året noterades under juli med 11 388 registrerade besök.

### Världskulturmuseet

Världskulturmuseet tillämpar en prismodell där de avgiftsbelagda specialutställningarna finansierar gratis inträde till övriga museet.

| VÄRLDSKULTURMUSEET    |         |         | BESÖKSUTVECKLING  |         | BESÖKSUTVECKLING  |         |
|-----------------------|---------|---------|-------------------|---------|-------------------|---------|
| ANTAL BESÖK           |         |         | jan-dec 2006-2011 |         | jan-dec 2010-2011 |         |
| FRI ENTRE`<br>jan-dec | jan-dec | jan-dec | Skillnad          | Ändring | Skillnad          | Ändring |
| 2006                  | 2010    | 2010    | (antal)           |         | (antal)           |         |
| 227 248               | 255 979 | 233 398 | 6 150             | 3 %     | -22 581           | -9 %    |

Världskulturmuseets besöksutfall för 2011 visar en minskning med 22 581 besök jämfört med 2010. Det motsvarar en minskning med 9 procent. Jämfört med frientréåret har antalet besök ökat med 6 150, vilket motsvarar 3 procent.

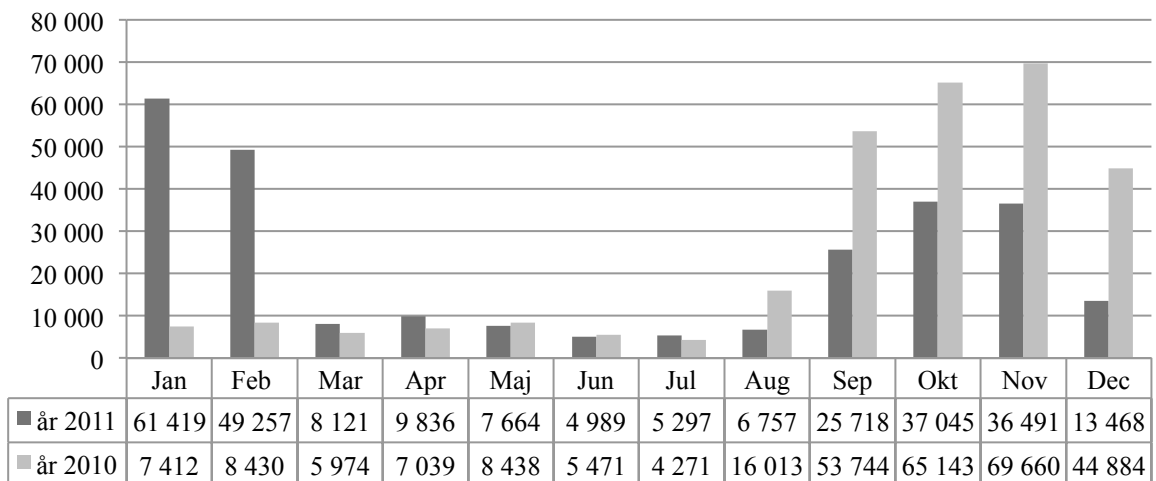
**Diagram 37. Antal besök på Världskulturmuseet per månad 2010 och 2011**

Högst antal besök under 2011 noterades under februari då 31 314 besök registrerades. Lägst antal besök (9 703) noterades under juli.

### Östasiatiska museet

| ÖSTASIATISKA MUSEET |         |         | BESÖKSUTVECKLING  |         | BESÖKSUTVECKLING  |         |
|---------------------|---------|---------|-------------------|---------|-------------------|---------|
| ANTAL BESÖK         |         |         | jan-dec 2006-2011 |         | jan-dec 2010-2011 |         |
| FRI ENTRE´          | jan-dec | jan-dec | Skillnad          | Ändring | Skillnad          | Ändring |
|                     | 2006    | 2011    | (antal)           |         | (antal)           |         |
|                     | 112 426 | 296 479 | 153 636           | 137 %   | -30 417           | -10 %   |

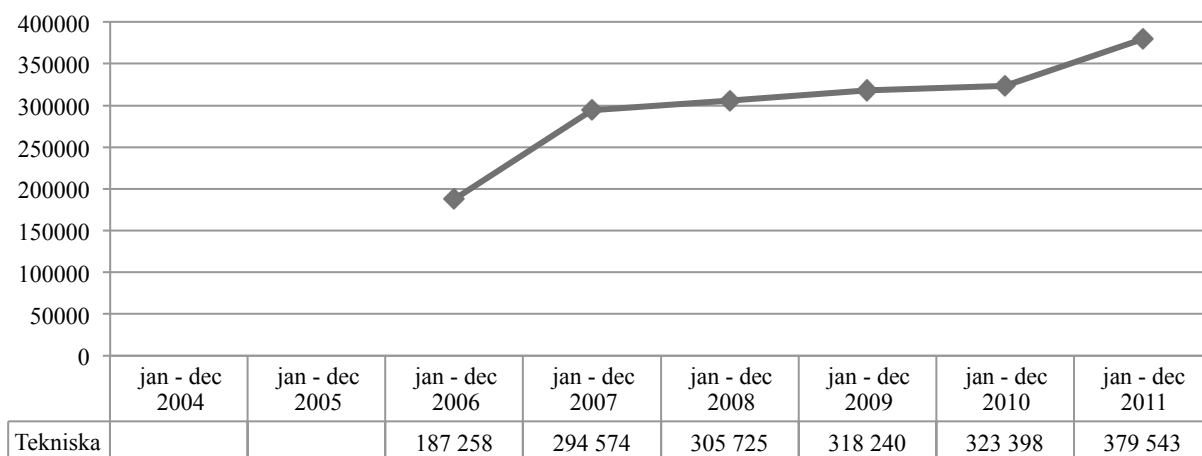
Östasiatiska museet har haft 266 062 besök under 2011. Det är 30 417 färre besök än 2010. Besökstalen är höga för båda åren, vilket beror på de publikdragande utställningarna Kinas terrakottaarmé som avslutades vintern 2011 och Inkas guldskeer som visades från september i Bergrummet på Skeppsholmen i Stockholm. Entrébiljetten till Kinas terrakottaarmé gällde också till Östasiatiska museet. 90 procent av besökarna till Kinas terrakottaarmé besökte också museet.

**Diagram 38. Antal besök på Östasiatiska museet per månad 2010 och 2011**

Högst antal besök 2011 noterades i januari då 61 419 besök registrerades. Lägst antal besök under året noterades i juni med 4 989 registrerade besök. Jämfört med förtretåret 2006 har antalet besök ökat med 137 procent (153 636 besök).

## Tekniska museet

**Diagram 39. Antal besök på Tekniska museet 2006–2011**

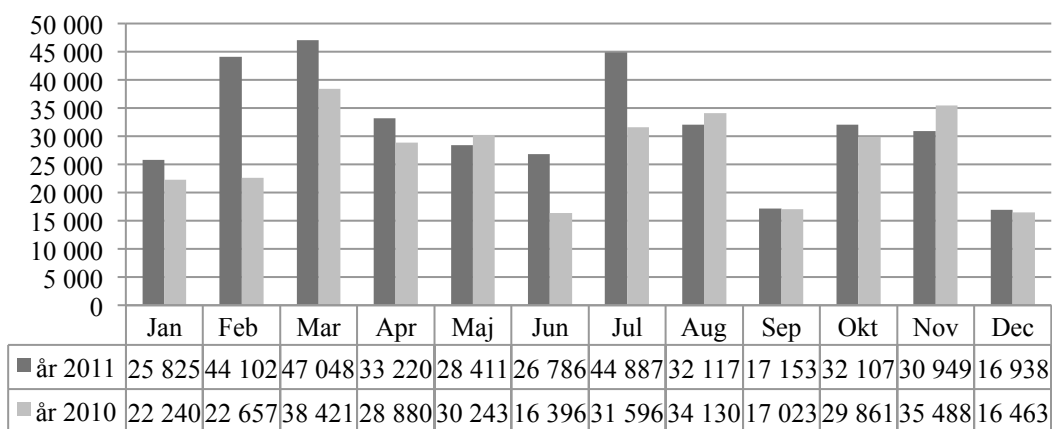


Tekniska museet omfattades inte av frientréreformerna. Den stora ökningen i antalet besök från 2007 beror på att Cino4 med 3-D film med specialeffekter öppnades.

| TEKNISKA MUSEET       |                 |                 | BESÖKSUTVECKLING    |         | BESÖKSUTVECKLING    |         |
|-----------------------|-----------------|-----------------|---------------------|---------|---------------------|---------|
| ANTAL BESÖK           |                 |                 | jan-dec 2006–2011   |         | jan-dec 2010–2011   |         |
| FRI ENTRÉ`<br>jan-dec | jan-dec<br>2006 | jan-dec<br>2011 | Skillnad<br>(antal) | Ändring | Skillnad<br>(antal) | Ändring |
|                       | 187 258         | 379 543         | 192 285             | 103 %   | 56 145              | 17 %    |

Tekniska museets besöksutfall för 2011 visar en ökning med 56 154 jämfört med 2010. Det motsvarar en ökning med 17 procent.

**Diagram 40. Antal besök på Tekniska museet per månad 2010 och 2011**



Högst antal besök 2011 noterades under juli med 44 887 besök. Lägst antal besök registrerades i december då 16 938 besök noterades.

# ANTAL BESÖK AV BARN OCH UNGA UNDER 19 ÅR

**Tabell 2. Antal besök av barn och unga upp till 19 år per museum jan–dec 2009, 2010 och 2011. Besöksutvecklingen per museum 2010–2011 (skillnad i antal besök och förändring i procent).**

| MUSEUM                                  | JAN-DEC 2009               |                            | JAN-DEC 2010               |                            | JAN-DEC 2011               |                            | BESÖKSUTVECKLING 2010-2011          |                                       |
|---|----------------------------|----------------------------|----------------------------|----------------------------|----------------------------|----------------------------|-------------------------------------|---------------------------------------|
|   | Antal besök upp till 19 år | Andel besök upp till 19 år | Antal besök upp till 19 år | Andel besök upp till 19 år | Antal besök upp till 19 år | Andel besök upp till 19 år | Skillnad antal besök upp till 19 år | Förändring andel besök upp till 19 år |
| Arkitekturmuseet                        | 13 332                     | 18%                        | 16 366                     | 16%                        | 24 182                     | 18%                        | 7 816                               | 48%                                   |
| Armémuseum                              | 29 170                     | 30%                        | 22 028                     | 29%                        | 27 950                     | 35%                        | 5 922                               | 27%                                   |
| Flygvapen museum <sup>a</sup>           | -                          | -                          | 30 979                     | 26%                        | 42 222                     | 30%                        | 11 243                              | 36%                                   |
| Hallwylska museet                       | 8 923                      | 8%                         | 5 852                      | 7%                         | 6 932                      | 6%                         | 1 080                               | 18%                                   |
| Historiska museet                       | 39 281                     | 31%                        | 32 455                     | 26%                        | 36 752                     | 30%                        | 4 297                               | 13%                                   |
| Kungliga Myntkabinettet                 | 8 395                      | 16%                        | 8 048                      | 13%                        | 6 629                      | 10%                        | -1 419                              | -18%                                  |
| Livrustkammaren                         | 45 058                     | 20%                        | 47 355                     | 17%                        | 43 472                     | 17%                        | -3 883                              | -8%                                   |
| Moderna museet                          | 49 636                     | 9%                         | 41 930                     | 9%                         | 44 324                     | 8%                         | 2 394                               | 6%                                    |
| Moderna museet Malmö <sup>b</sup>       | -                          | -                          | 6 242                      | 7%                         | 4 604                      | 6%                         | -1 638                              | -26%                                  |
| Musik- och teatermuseet                 | 41 219                     | 54%                        | 41 571                     | 51%                        | 38 656                     | 49%                        | -2 915                              | -7%                                   |
| Nationalmuseum                          | 67 471                     | 18%                        | 61 006                     | 17%                        | 61 247                     | 15%                        | 241                                 | 0%                                    |
| Naturhistoriska riksmuseet <sup>c</sup> | 302 629                    | 53%                        | 260 581                    | 47%                        | 291 602                    | 55%                        | 31 021                              | 12%                                   |
| Nordiska museet <sup>d</sup>            | 25 789                     | 12%                        | 30 114                     | 13%                        | 27 433                     | 13%                        | -2 681                              | -9%                                   |
| Prins Eugens Waldemarsudde              | 5 231                      | 3%                         | 3 258                      | 2%                         | 6 720                      | 3%                         | 3 462                               | 106%                                  |
| Sjöhistoriska                           | 54 558                     | 26%                        | 36 244                     | 26%                        | 19 468                     | 15%                        | -16 776                             | -46%                                  |
| Skoklosters slott                       | 4 059                      | 9%                         | 4 635                      | 12%                        | 4 937                      | 11%                        | 302                                 | 7%                                    |
| Vasamuseet                              | 180 036                    | 16%                        | 173 869                    | 15%                        | 187 664                    | 15%                        | 13 795                              | 8%                                    |
| Skansen                                 | 417 340                    | 30%                        | 375 051                    | 29%                        | 415 737                    | 30%                        | 40 686                              | 11%                                   |
| Tekniska museet                         | 168 150                    | 53%                        | 174 520                    | 54%                        | 183 881                    | 48%                        | 9 361                               | 5%                                    |
| <b>Totalt</b>                           | <b>1 460 277</b>           | <b>25%</b>                 | <b>1 372 104</b>           | <b>24%</b>                 | <b>1 474 412</b>           | <b>24%</b>                 | <b>102 308</b>                      | <b>7%</b>                             |

<sup>a</sup> Flygvapenmuseum var stängt för ombyggnad mars 2009-juni 2010

<sup>b</sup> Moderna museet Malmö öppnade december 2009

<sup>c</sup> Utställningar och Cosmonova

<sup>d</sup> Besök på museets filialer/gårdar ingår inte i sammanställningen

Flera av museerna har svårigheter att rapportera antal besök uppdelat på besök till och med 18 år respektive 19 år och äldre, främst beroende på att de har fri entré för barn och unga i den åldersgruppen. Rutinerna för att mäta antalet besök under 19 år varierar mellan museerna. En del museer använder schablonberäkningar för att ta fram besöksstatistik avseende barn och unga upp till 19 år. Siffrorna i ovanstående tabell är

således inte jämförbara museerna emellan. 19 av de 25 museerna som ingår i rapporten har redovisat antal besök fördelat på ålderskategorier.

De 19 statliga museer som rapporterat antal besök upp till 19 år mottog 1 474 412 barn och unga upp till 19 år under 2011. Högst andel barn och unga under 19 år under 2011 hade Naturhistoriska riksmuseet med 55 procent och Musik- och teatermuseum med 49 procent. Lägst andel besök under 19 år redovisade Prins Eugens Waldemarsudde (3 procent).

Sex av de 19 museerna som redovisat antal besök av barn och unga under 19 år hade färre antal besök av denna åldersgrupp jämfört med 2010.

## PUBLIKUNDERSÖKNINGAR

### Museernas egna, ordinarie publikundersökningar

Majoriteten av museerna genomför årligen egna publikundersökningar. Den samordnade publikundersökningen som Kulturrådet har tagit fram har inte kunnat ersätta museernas publikundersökningar eftersom Kulturrådets frågeformulär endast har innehållit frågor om ålder, kön och geografisk hemvist.

Enkäterna som museerna själva använder är vanligtvis betydligt mer omfattande. Vanligast är att publikundersökningen genomförs tre gånger per år och att de sammanställda resultaten presenteras i respektive museums årsredovisning.

### Kulturrådets samordnade publikundersökning

Från och med 2009 har Kulturrådet haft i uppdrag att redovisa uppgifter om antal besökare med fördelning på ålder, kön och geografisk hemvist utöver redovisningen av antal besök per månad samt aggregerat för hela året uppdelat på antal besök under 19 år respektive 19 år och äldre. Kulturrådet ska ge anvisningar och bistå berörda myndigheter och institutioner för insamlingen. Som ett led i detta arbete har Kulturrådet utvecklat en kort enkät samt anvisningar till denna.

### Genomförande av publikundersökningen 2011

Enkätundersökningarna genomfördes under två mätperioder. Den första mätperioden ägde rum under vecka 18 (2–8 maj) och vecka 19 (9–15 maj). Den andra mätperioden pågick under vecka 31 (1–7 augusti) och vecka 32 (8–14 augusti) 2011.

### Resultat

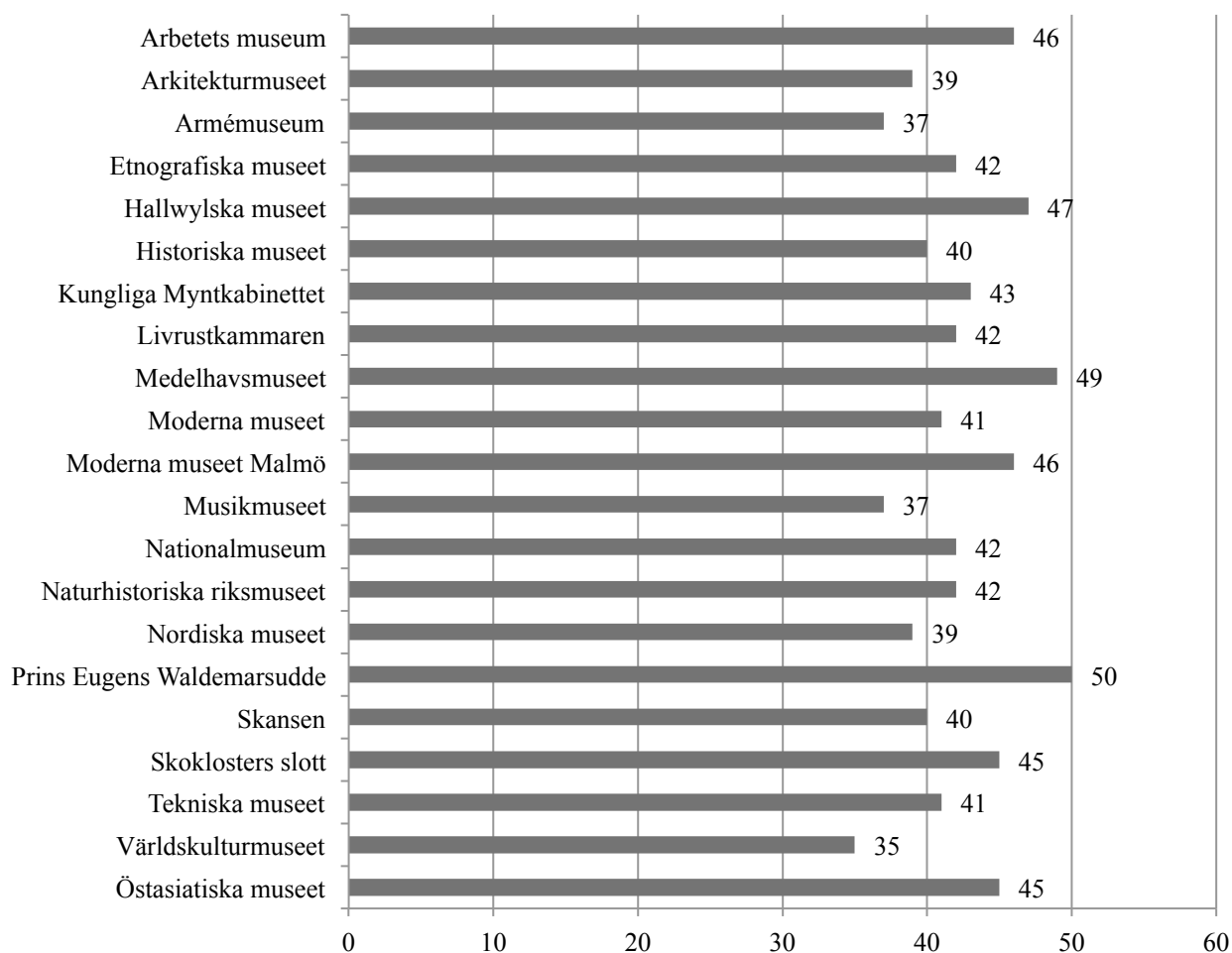
22 av de 25 museerna som ingår i rapporten har genomfört den standardiserade publikundersökningen. Två av museerna har genomfört den standardiserade undersökningen under den ena av de två perioderna<sup>4</sup>. Sammanlagt har 8 203 enkäter besvarats.

### Ålder

I publikundersökningen ingår barn, unga och vuxna. Den genomsnittliga medelåldern för besökare som har ingått i undersökningen är 40 år. Enligt undersökningen har besökare till Prins Eugens Waldemarsudde haft den högsta medelåldern (50 år) under 2011. Yngre besökare lockades till Armémuseum, Musik- och teatermuseum och Världskulturmuseet.

Medelåldern för kvinnliga besökare är 40 år och för manliga besökare 41 år enligt undersökningen. Utländska besökare är något yngre än besökare från Sverige. Medelåldern för besökare från Sverige är 43 år, medan motsvarande medelvärde för utländska besökare är 38 år.

<sup>4</sup> Kungliga Myntkabinettet och Tekniska museet har redovisat resultat från en mätperiod. Sjöhistoriska museet har redovisat ålderskategorier.

**Diagram 41. Besökarnas medelålder 2011 under publikundersökningens mätperioder, per museum.**

I diagrammet ovan redovisas resultatet endast för 21 museer. Sjöhistoriska museet har inte redovisat besökarnas ålder i den enkät som utgör underlag för publikundersökningen.

### Kön

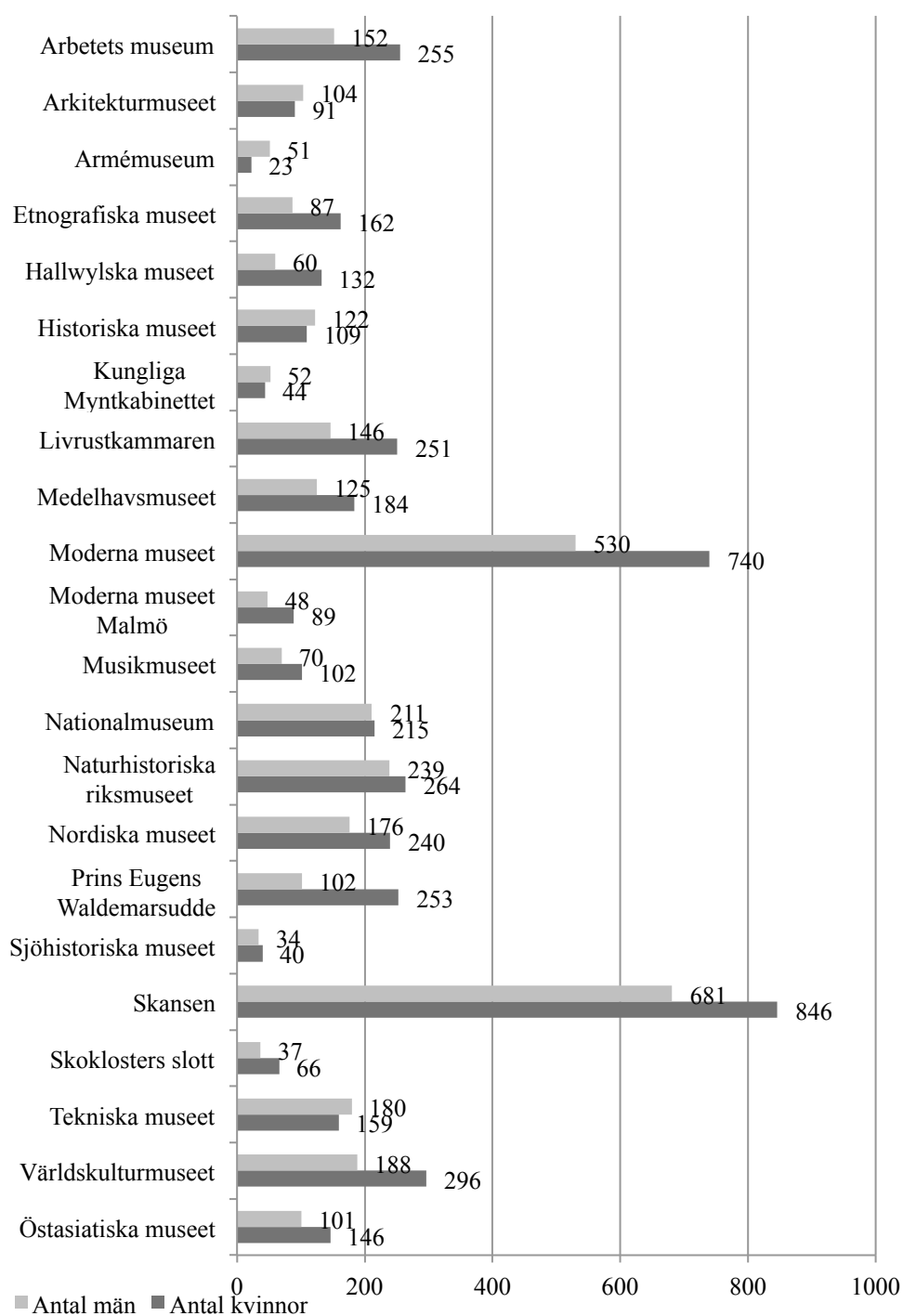
Av de 8 203 personer som har deltagit i publikundersökningen 2011 var 57 procent kvinnor och 43 procent män. Högst andel kvinnliga besökare noterades vid Prins Eugens Waldemarsudde där kvinnor utgjorde 71 procent av besökarna som har ingått i publikundersökningen. Ytterligare sex museer har under 2011 haft mer än 60 procent kvinnliga besökare enligt publikundersökningen. Dessa var Arbetets museum (63 procent), Etnografiska museet (65 procent), Hallwylska museet (69 procent), Livrustkammaren (63 procent), Skoklosters slott (64 procent) och Världskulturmuseet (61 procent).



Armémuseum har haft högst andel manliga besökare (69 procent) under 2011 enligt undersökningen. Därutöver har endast fyra av de 22 museerna som genomfört den samordnade publikundersökningen haft mer än hälften manliga besökare under 2011. Dessa museer var Kungliga Myntkabinettet (54 procent) samt Arkitekturmuseet, Historiska museet, Arkitekturmuseet, och Tekniska museet, alla med 53 procent.

Enligt undersökningen har Nationalmuseum jämn könsfördelning mellan besökarna under 2011.

**Diagram 42. Antal besök år 2011 fördelat per kön under publikundersökningens mätperioder, per museum.**

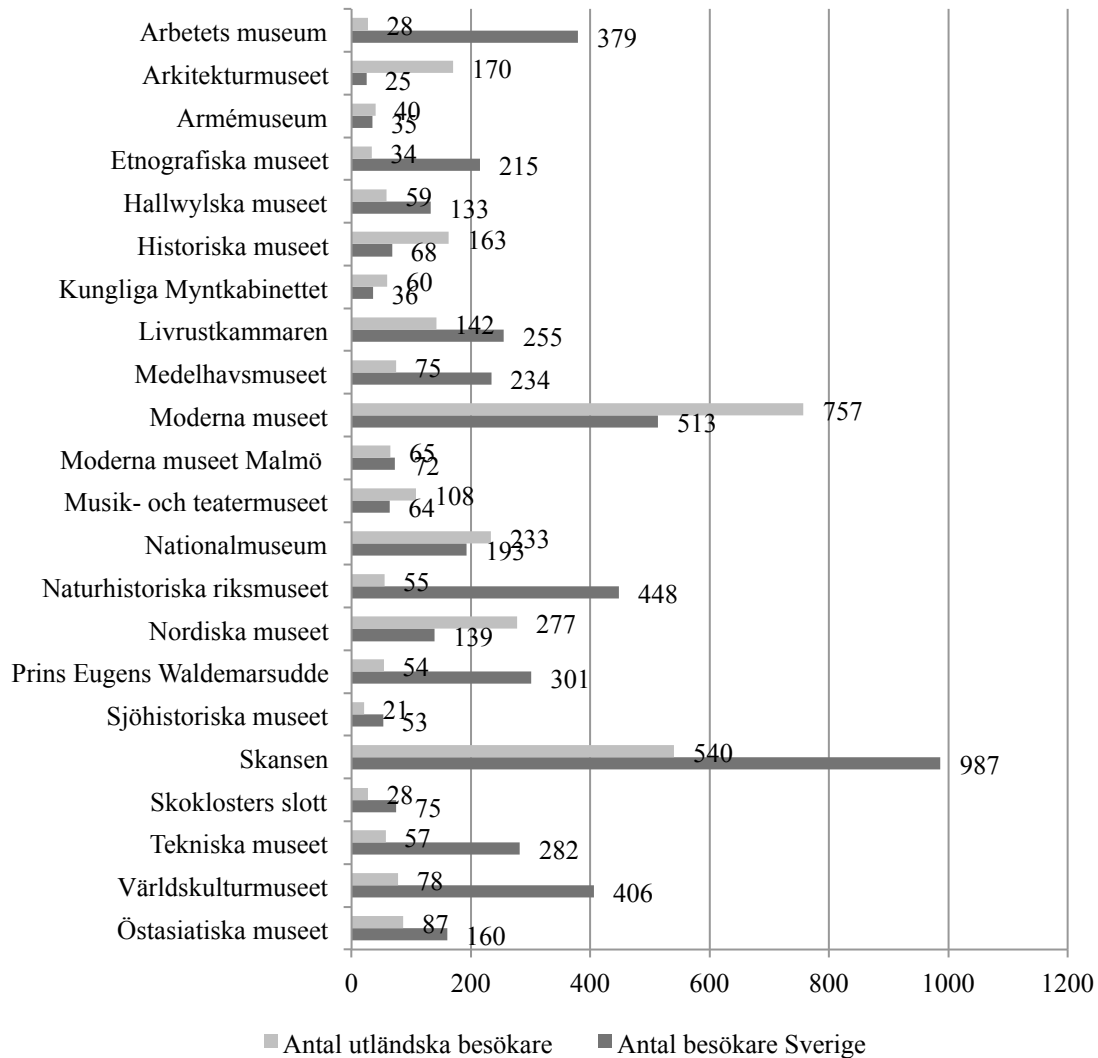


### Geografisk hemvist

Av de 8 109 personerna som har deltagit i publikundersökningen bor 57 procent i något av storstadslänen Skåne, Stockholm eller Västra Götaland. Fyra museer har haft mindre än hälften av sina besökare från storstadslänen. Arbetets museum i Norrköping har enligt undersökningen haft lägst andel (11 procent) besökare från storstadslänen. Moderna museet i Stockholm hade högst andel besökare från storstadslänen (76

procent), tätt följt av Etnografiska museet och Musik- och teatermuseet där andelen besökare från storstadslänen var 75 procent.

**Diagram 43. Antal besökare från Sverige och antal utländska besökare år 2011 under publikundersökningens mätperioder, per museum.**



Under 2011 har de 22 statliga museer som har genomfört den standardiserade publikundersökning haft i genomsnitt 38 procent utländska besökare. Av dessa har 81 procent kommit från ett annat europeiskt land. Besökare från Nordamerika stod för 10 procent av besöken från utlandet medan besökare från Asien utgjorde 5 procent av de utländska besöken.

Enligt undersökningen har Arkitekturmuseet haft den högsta andelen utländska besökare där 87 procent av samtliga besök gjordes av personer från utlandet. Därefter följer Historiska museet med 71 procent. Förutom Arkitekturmuseet och Historiska museet har följande fem museer haft mer än hälften utländska besökare: Nordiska

museet (67 procent), Moderna museet (60 procent), Kungliga Myntkabinettet och Musik- och teatermuseum (båda 63 procent) och Nationalmuseum (55 procent), Lägst andel utländska besökare noterade Arbetets museum med 7 procent.

## ENTRÉAVGIFTER

Merparten av museerna har fri entré för besökare under 19 år. Biljettpriser för vuxna besökare har under 2011 varierat mellan 50 kronor och 120 kronor vid de statliga museerna. Fyra av museerna har erbjudit fri entré för vuxna besökare under 2011.

**Tabell 3. Entréavgift för vuxna 2009–2011, per museum.**

| MUSEUM                     | 2009      | 2010      | 2011               |
|----------------------------|-----------|-----------|--------------------|
| Arbetets museum            | Fri entré | Fri entré | Fri entré          |
| Arkitekturmuseet           | 50 kr     | Fri entré | 60 kr              |
| Armémuseum                 | 50 kr     | 80 kr     | 80 kr              |
| Etnografiska museet        | 60 kr     | Fri entré | Fri entré          |
| Flygvapenmuseum            | 40 kr     | 50 kr     | 60 kr              |
| Hallwylska museet          | 75 kr     | 90 kr     | 70 kr              |
| Historiska museet          | 60 kr     | 70 kr     | 70 kr              |
| Kungl. Myntkabinettet      | 50 kr     | 60 kr     | 70 kr              |
| Livrustkammaren            | 60 kr     | 75 kr     | 75 kr              |
| Marinmuseum                | 75 kr     | 90 kr     | 90 kr <sup>a</sup> |
| Medelhavsmuseet            | 60 kr     | 60 kr     | 80 kr              |
| Moderna museet             | 80 kr     | 100 kr    | 100 kr             |
| Moderna museet Malmö       | -         | -         | 50 kr              |
| Musik- och Teatermuseum    | 50 kr     | 50 kr     | 50 kr              |
| Nationalmuseum             | 100 kr    | 100 kr    | 100 kr             |
| Naturhistoriska riksmuseet | 80 kr     | 80 kr     | 80 kr              |
| Nordiska museet            | 70 kr     | 80 kr     | 90 kr              |
| Prins Eugens Waldemarsudde | 90 kr     | 100 kr    | 100 kr             |
| Sjöhistoriska museet       | 50 kr     | 50 kr     | 50 kr              |
| Skansen                    | 70–150 kr | 70–120 kr | 70–120 kr          |
| Skoklosters slott          | 75 kr     | 70 kr     | 70 kr              |
| Tekniska museet            | 70 kr     |           | 40–120 kr          |
| Vasamuseet                 | 95 kr     | 110 kr    | 110 kr             |
| Världskulturmuseet         | Fri entré | Fri entré | Fri entré          |
| Östasiatiska museet        | 60 kr     | 60 kr     | 60 kr              |

<sup>a</sup> Marinmuseum har fri entré för alla oktober 2011- april 2012

Vid sex av de 25 museerna har entréavgiften för vuxna besökare ökat mellan 2010 och 2011. Prishöjningarna varierar mellan 10 och 15 kronor. Majoriteten av museerna erbjuder reducerade priser till vissa grupper av besökare såsom pensionärer och studerande.

Barn och ungdomar upp till 19 år är inte den enda gruppen som har möjligheten att besöka ett museum gratis. Fri entré erbjuds i vissa fall även till andra besöksgrupper, till exempel innehavare av ICOM-kort eller presskort, medlemmar i vänföreningar med flera. Några museer erbjuder fri entré för samtliga besökare vissa veckodagar. Flera museer ger även fri entré till lärarledda grupper från SFI-utbildningar.

## BILAGOR

*Tabell 1a. Totalt antal besök per museum och månad 2011*

Totalt antal besök per museum och månad 2011, aggregerat antal besök, förändring motsvarande månad föregående år (%) samt förändring aggregerat föregående år (%).

*Tabell 1 b. Totalt antal besök upp till 19 år per museum och månad*

Totalt antal besök upp till 19 år per museum och månad 2011, aggregerat antal besök, förändring motsvarande månad föregående år (%) samt förändring aggregerat föregående år (%).

# KULTURRÅDET

2011

BILAGA 1

Tabell 1a. Totalt antal besök per museum och månad 2011, aggregerat antal besök, förändring motsvarande månad föregående år (%) samt förändring aggregerat föregående år (%).

| MUSEUM                              |                                      | JAN    | FEB    | MAR    | APR    | MAJ    | JUN     | JULI    | AUG     | SEP     | OKT     | NOV     | DEC     |
|-------------------------------------|--------------------------------------|--------|--------|--------|--------|--------|---------|---------|---------|---------|---------|---------|---------|
| Arbets-<br>museum <sup>a</sup>      | Antal besök                          | 12 532 | 18 539 | 18 341 | 13 822 | 21 384 | 14 953  | 21 903  | 19 402  | 29 355  | 19 372  | 20 799  | 20 675  |
|                                     | Aggregerat, antal besök              | 12 532 | 31 071 | 49 412 | 63 234 | 84 618 | 99 571  | 121 474 | 140 876 | 170 231 | 189 603 | 210 402 | 231 077 |
|                                     | Förändring motsv månad föregående år | -1%    | 28%    | 1%     | -17%   | 16%    | 11%     | 57%     | 7%      | -14%    | 10%     | 2%      | 2%      |
|                                     | Förändring aggregerat föregående år  | -1%    | 15%    | 9%     | 2%     | 5%     | 6%      | 13%     | 12%     | 6%      | 7%      | 6%      | 6%      |
| Arkitektur-<br>museet <sup>b</sup>  | Antal besök                          | 10 483 | 18 936 | 14 085 | 6 051  | 5 525  | 7 166   | 10 072  | 12 883  | 8 903   | 9 996   | 10 368  | 22 452  |
|                                     | Aggregerat, antal besök              | 10 483 | 29 419 | 43 504 | 49 555 | 55 080 | 62 246  | 72 318  | 85 201  | 94 104  | 104 100 | 114 468 | 136 920 |
|                                     | Förändring motsv månad föregående år | 93%    | 134%   | 88%    | -27%   | -23%   | 24%     | 28%     | 14%     | 18%     | 11%     | 55%     | 23%     |
|                                     | Förändring aggregerat föregående år  | 93%    | 117%   | 107%   | 69%    | 51%    | 47%     | 44%     | 39%     | 36%     | 33%     | 35%     | 33%     |
| Armé-museum                         | Antal besök                          | 5 704  | 5 668  | 8 106  | 4 553  | 5 556  | 4 281   | 6 981   | 6 222   | 4 267   | 6 669   | 7 509   | 14 098  |
|                                     | Aggregerat, antal besök              | 5 704  | 11 372 | 19 478 | 24 031 | 29 587 | 33 868  | 40 849  | 47 071  | 51 338  | 58 007  | 65 516  | 79 614  |
|                                     | Förändring motsv månad föregående år | 36%    | 14%    | 24%    | -31%   | -19%   | -36%    | 7%      | 5%      | -13%    | 14%     | 28%     | 17%     |
|                                     | Förändring aggregerat föregående år  | 36%    | 24%    | 24%    | 7%     | 1%     | -6%     | -4%     | -3%     | -4%     | -2%     | 1%      | 3%      |
| Etnografiska<br>museet <sup>c</sup> | Antal besök                          | 10 220 | 21 490 | 28 625 | 17 758 | 13 116 | 12 647  | 16 229  | 17 479  | 8 569   | 8 977   | 9 138   | 10 730  |
|                                     | Aggregerat, antal besök              | 10 220 | 31 710 | 60 335 | 78 093 | 91 209 | 103 856 | 120 085 | 137 564 | 146 133 | 155 110 | 164 248 | 174 978 |
|                                     | Förändring motsv månad föregående år | 16%    | 161%   | 148%   | 77%    | 18%    | 127%    | 136%    | 40%     | -10%    | -15%    | -32%    | 51%     |
|                                     | Förändring aggregerat föregående år  | 16%    | 87%    | 111%   | 102%   | 83%    | 88%     | 93%     | 84%     | 74%     | 64%     | 52%     | 52%     |
| Flygvapen-<br>museum <sup>d</sup>   | Antal besök                          | 6 518  | 11 407 | 9 604  | 10 229 | 11 196 | 12 581  | 30 865  | 16 889  | 8 087   | 8 953   | 10 402  | 5 426   |
|                                     | Aggregerat, antal besök              | 6 518  | 17 925 | 27 529 | 37 758 | 48 954 | 61 535  | 92 400  | 109 289 | 117 376 | 126 329 | 136 731 | 142 157 |
|                                     | Förändring motsv månad föregående år | stängt | stängt | stängt | stängt | stängt | -58%    | 11%     | -24%    | -18%    | -20%    | -19%    | 7%      |
|                                     | Förändring aggregerat föregående år  | .      | .      | .      | .      | .      | 106%    | 60%     | 37%     | 31%     | 25%     | 20%     | 20%     |
| Hallwylska<br>museet                | Antal besök                          | 6 868  | 5 686  | 5 322  | 4 693  | 9 014  | 8 054   | 15 534  | 13 016  | 11 089  | 12 510  | 9 066   | 7 998   |
|                                     | Aggregerat, antal besök              | 6 868  | 12 554 | 17 876 | 22 569 | 31 583 | 39 637  | 55 171  | 68 187  | 79 276  | 91 786  | 100 852 | 108 850 |
|                                     | Förändring motsv månad föregående år | 26%    | -2%    | -2%    | -37%   | 11%    | 19%     | 28%     | 41%     | 72%     | 65%     | 35%     | 50%     |
|                                     | Förändring aggregerat föregående år  | 26%    | 11%    | 7%     | -6%    | -2%    | 2%      | 8%      | 13%     | 19%     | 23%     | 24%     | 26%     |
| Historiska<br>museet                | Antal besök                          | 7 027  | 7 859  | 9 048  | 10 906 | 11 296 | 9 059   | 14 818  | 18 491  | 6 926   | 8 696   | 9 424   | 7 667   |
|                                     | Aggregerat, antal besök              | 7 027  | 14 886 | 23 934 | 34 840 | 46 136 | 55 195  | 70 013  | 88 504  | 95 430  | 104 126 | 113 550 | 121 217 |
|                                     | Förändring motsv månad föregående år | 5%     | 4%     | 0%     | 27%    | -2%    | -24%    | 9%      | -10%    | -24%    | -17%    | 15%     | 21%     |
|                                     | Förändring aggregerat föregående år  | 5%     | 4%     | 3%     | 9%     | 6%     | 0%      | 2%      | -1%     | -3%     | -5%     | -3%     | -2%     |
| Kungliga Mynt-<br>kabinettet        | Antal besök                          | 3 886  | 4 643  | 4 973  | 7 883  | 6 310  | 5 051   | 5 506   | 5 321   | 5 330   | 5 972   | 5 866   | 6 259   |
|                                     | Aggregerat, antal besök              | 3 886  | 8 529  | 13 502 | 21 385 | 27 695 | 32 746  | 38 252  | 43 573  | 48 903  | 54 875  | 60 741  | 67 000  |
|                                     | Förändring motsv månad föregående år | 54%    | 33%    | 11%    | 122%   | 64%    | -16%    | 27%     | -30%    | -3%     | -18%    | -24%    | 1%      |
|                                     | Förändring aggregerat föregående år  | 54%    | 42%    | 29%    | 52%    | 55%    | 37%     | 36%     | 21%     | 18%     | 13%     | 8%      | 7%      |
| Livrust-<br>kammaren <sup>e</sup>   | Antal besök                          | 7 515  | 7 715  | 9 812  | 12 352 | 20 466 | 26 178  | 49 049  | 39 970  | 21 363  | 23 245  | 21 225  | 12 787  |
|                                     | Aggregerat, antal besök              | 7 515  | 15 230 | 25 042 | 37 394 | 57 860 | 84 038  | 133 087 | 173 057 | 194 420 | 217 665 | 238 890 | 251 677 |
|                                     | Förändring motsv månad föregående år | -39%   | -44%   | -44%   | -16%   | -20%   | -28%    | 1%      | 8%      | 24%     | 26%     | 27%     | -25%    |



| MUSEUM                                   |                                      | JAN    | FEB    | MAR     | APR     | MAJ     | JUN     | JULI    | AUG     | SEP     | OKT     | NOV     | DEC     |
|--|--------------------------------------|--------|--------|---------|---------|---------|---------|---------|---------|---------|---------|---------|---------|
|  | Förändring aggregerat föregående år  | -39%   | -42%   | -43%    | -36%    | -31%    | -30%    | -21%    | -16%    | -13%    | -10%    | -8%     | -9%     |
| Marin-museum                             | Antal besök                          | 5 732  | 10 420 | 8 842   | 11 273  | 15 703  | 18 720  | 50 662  | 36 961  | 10 937  | 13 678  | 14 881  | 10 172  |
|  | Aggregerat, antal besök              | 5 732  | 16 152 | 24 994  | 36 267  | 51 970  | 70 690  | 121 352 | 158 313 | 169 250 | 182 928 | 197 809 | 207 981 |
|  | Förändring motsv månad föregående år | 14%    | 10%    | 1%      | -9%     | 5%      | -14%    | 8%      | 6%      | -5%     | 38%     | 19%     | 45%     |
|  | Förändring aggregerat föregående år  | 14%    | 11%    | 7%      | 2%      | 3%      | -2%     | 2%      | 3%      | 2%      | 4%      | 5%      | 7%      |
| Medelhavs-museet <sup>f</sup>            | Antal besök                          | 31 496 | 24 314 | 23 693  | 24 972  | 18 838  | 13 254  | 11 388  | 16 646  | 18 397  | 17 381  | 15 978  | 20 755  |
|  | Aggregerat, antal besök              | 31 496 | 55 810 | 79 503  | 104 475 | 123 313 | 136 567 | 147 955 | 164 601 | 182 998 | 200 379 | 216 357 | 237 112 |
|  | Förändring motsv månad föregående år | 33%    | -5%    | -17%    | 12%     | -27%    | -17%    | -12%    | -18%    | -19%    | -47%    | -42%    | -3%     |
|  | Förändring aggregerat föregående år  | 33%    | 13%    | 2%      | 4%      | -2%     | -4%     | -4%     | -6%     | -7%     | -13%    | -16%    | -15%    |
| Moderna Museet                           | Antal besök                          | 28 233 | 23 305 | 26 779  | 33 666  | 43 983  | 42 268  | 43 078  | 51 441  | 42 515  | 74 276  | 77 599  | 58 240  |
|  | Aggregerat, antal besök              | 28 233 | 51 538 | 78 317  | 111 983 | 155 966 | 198 234 | 241 312 | 292 753 | 335 268 | 409 544 | 487 143 | 545 383 |
|  | Förändring motsv månad föregående år | -59%   | -38%   | -32%    | -8%     | 11%     | 21%     | 20%     | 7%      | -6%     | 62%     | 122%    | 184%    |
|  | Förändring aggregerat föregående år  | -59%   | -51%   | -46%    | -38%    | -30%    | -23%    | -17%    | -14%    | -13%    | -5%     | 5%      | 12%     |
| Moderna Museet Malmö <sup>g</sup>        | Antal besök                          | 5 412  | 4 189  | 4 160   | 5 007   | 4 483   | 3 188   | 7 425   | 7 709   | 7 669   | 9 554   | 9 095   | 6 154   |
|  | Aggregerat, antal besök              | 5 412  | 9 601  | 13 761  | 18 768  | 23 251  | 26 439  | 33 864  | 41 573  | 49 242  | 58 796  | 67 891  | 74 045  |
|  | Förändring motsv månad föregående år | -77%   | -57%   | -42%    | -31%    | -20%    | -18%    | 94%     | 95%     | 56%     | 32%     | 53%     | 19%     |
|  | Förändring aggregerat föregående år  | -77%   | -71%   | -66%    | -61%    | -56%    | -54%    | -44%    | -36%    | -30%    | -24%    | -18%    | -16%    |
| Musik- och Teater-museet                 | Antal besök                          | 4 432  | 6 024  | 7 252   | 6 651   | 7 903   | 5 368   | 7 986   | 8 685   | 5 302   | 6 542   | 8 595   | 3 435   |
|  | Aggregerat, antal besök              | 4 432  | 10 456 | 17 708  | 24 359  | 32 262  | 37 630  | 45 616  | 54 301  | 59 603  | 66 145  | 74 740  | 78 175  |
|  | Förändring motsv månad föregående år | 24%    | -15%   | 7%      | -24%    | 24%     | 0%      | 9%      | -2%     | -3%     | -20%    | -4%     | -15%    |
|  | Förändring aggregerat föregående år  | 24%    | -2%    | 1%      | -7%     | -1%     | -1%     | 1%      | 0%      | 0%      | -2%     | -3%     | -3%     |
| National-museum                          | Antal besök                          | 27 285 | 22 115 | 27 247  | 41 950  | 31 888  | 27 895  | 39 684  | 41 615  | 25 945  | 43 935  | 40 116  | 32 189  |
|  | Aggregerat, antal besök              | 27 285 | 49 400 | 76 647  | 118 597 | 150 485 | 178 380 | 218 064 | 259 679 | 285 624 | 329 559 | 369 675 | 401 864 |
|  | Förändring motsv månad föregående år | -12%   | -4%    | -15%    | 30%     | 13%     | 27%     | 22%     | 8%      | -12%    | 18%     | 44%     | 46%     |
|  | Förändring aggregerat föregående år  | -12%   | -9%    | -11%    | 0%      | 3%      | 6%      | 8%      | 8%      | 6%      | 8%      | 11%     | 13%     |
| Natur-historiska riksmuseet <sup>h</sup> | Antal besök                          | 48 774 | 48 481 | 51 113  | 38 780  | 48 097  | 33 986  | 62 789  | 41 608  | 26 118  | 42 665  | 49 323  | 37 372  |
|  | Aggregerat, antal besök              | 48 774 | 97 255 | 148 368 | 187 148 | 235 245 | 269 231 | 332 020 | 373 628 | 399 746 | 442 411 | 491 734 | 529 106 |
|  | Förändring motsv månad föregående år | 12%    | 12%    | -11%    | -15%    | 1%      | 8%      | 9%      | -22%    | -6%     | -5%     | -12%    | 6%      |
|  | Förändring aggregerat föregående år  | 12%    | 12%    | 3%      | -1%     | -1%     | 0%      | 2%      | -2%     | -2%     | -2%     | -3%     | -3%     |
| Nordiska museet                          | Antal besök                          | 15 995 | 14 384 | 17 925  | 14 483  | 12 402  | 14 785  | 23 050  | 24 951  | 14 566  | 29 674  | 13 192  | 13 683  |
|  | Aggregerat, antal besök              | 15 995 | 30 379 | 48 304  | 62 787  | 75 189  | 89 974  | 113 024 | 137 975 | 152 541 | 182 215 | 195 407 | 209 090 |
|  | Förändring motsv månad föregående år | 8%     | -1%    | -27%    | -21%    | -27%    | 4%      | 18%     | -10%    | -16%    | -2%     | -28%    | 3%      |
|  | Förändring aggregerat föregående år  | 8%     | 4%     | -10%    | -13%    | -16%    | -13%    | -8%     | -8%     | -9%     | -8%     | -10%    | -9%     |
| Prins Eugens Waldemars-udde <sup>i</sup> | Antal besök                          | 38 356 | 6 839  | 12 333  | 8 750   | 27 286  | 17 578  | 22 076  | 21 478  | 25 472  | 12 816  | 9 703   | 6 461   |
|  | Aggregerat, antal besök              | 38 356 | 45 195 | 57 528  | 66 278  | 93 564  | 111 142 | 133 218 | 154 696 | 180 168 | 192 984 | 202 687 | 209 148 |
|  | Förändring motsv månad föregående år | 215%   | 4%     | 30%     | 11%     | 287%    | 149%    | 158%    | 104%    | 231%    | -32%    | -68%    | -63%    |
|  | Förändring aggregerat föregående år  | 215%   | 141%   | 104%    | 83%     | 117%    | 121%    | 127%    | 123%    | 134%    | 101%    | 60%     | 45%     |
| Sjöhistoriska museet                     | Antal besök                          | 4 629  | 4 181  | 5 999   | 5 756   | 10 350  | 16 332  | 34 287  | 27 369  | 8 250   | 5 040   | 4 916   | 3 118   |
|  | Aggregerat, antal besök              | 4 629  | 8 810  | 14 809  | 20 565  | 30 915  | 47 247  | 81 534  | 108 903 | 117 153 | 122 193 | 127 109 | 130 227 |
|  | Förändring motsv månad föregående år | -19%   | 33%    | -26%    | 17%     | -6%     | -19%    | -14%    | 3%      | -6%     | 47%     | -10%    | 2%      |

| MUSEUM  |                                      | JAN     | FEB     | MAR       | APR       | MAJ       | JUN       | JULI      | AUG   | SEP       | OKT       | NOV       | DEC       |
|---|--------------------------------------|---------|---------|-----------|-----------|-----------|-----------|-----------|---|-----------|-----------|-----------|-----------|
|   | Förändring aggregerat föregående år  | -19%    | 0%      | -13%      | -6%       | -6%       | -11%      | -12%      | -9%   | -9%       | -7%       | -7%       | -7%       |
| Skansen <sup>i</sup>  | Antal besök                          | 24 390  | 21 355  | 42 895    | 117 973   | 137 834   | 228 556   | 294 613   | 207 947   | 105 099   | 75 829    | 52 672    | 88 795    |
|   | Aggregerat, antal besök              | 24 390  | 45 745  | 88 640    | 206 613   | 344 447   | 573 003   | 867 616   | 1 075 563   | 1 180 662 | 1 256 491 | 1 309 163 | 1 397 958 |
|   | Förändring motsv månad föregående år | 17%     | 17%     | -7%       | 33%       | -9%       | 19%       | 19%       | -4%   | 8%        | 34%       | 5%        | -9%       |
|   | Förändring aggregerat föregående år  | 17%     | 17%     | 4%        | 19%       | 6%        | 11%       | 13%       | 9%  | 9%        | 10%       | 10%       | 9%        |
| Skoklosters slott   | Antal besök                          | 104     | 198     | 137       | 1 668     | 5 055     | 7 374     | 13 802    | 9 012   | 3 891     | 1 032     | 2 796     | 171       |
|   | Aggregerat, antal besök              | 104     | 302     | 439       | 2 107     | 7 162     | 14 536    | 28 338    | 37 350  | 41 241    | 42 273    | 45 069    | 45 240    |
|   | Förändring motsv månad föregående år | -33%    | 219%    | -1%       | 82%       | 24%       | 17%       | 16%       | -6%   | 61%       | 89%       | 12%       | 128%      |
|   | Förändring aggregerat föregående år  | -33%    | 39%     | 23%       | 66%       | 34%       | 25%       | 20%       | 13%   | 16%       | 17%       | 17%       | 17%       |
| Tekniska museet <sup>f</sup>  | Antal besök                          | 25 825  | 44 102  | 47 048    | 33 220    | 28 411    | 26 786    | 44 887    | 32 117  | 17 153    | 32 107    | 30 949    | 16 938    |
|   | Aggregerat, antal besök              | 25 825  | 69 927  | 116 975   | 150 195   | 178 606   | 205 392   | 250 279   | 282 396   | 299 549   | 331 656   | 362 605   | 379 543   |
|   | Förändring motsv månad föregående år | 16%     | 95%     | 22%       | 15%       | -6%       | 63%       | 42%       | -6%   | 1%        | 8%        | -13%      | 3%        |
|   | Förändring aggregerat föregående år  | 16%     | 56%     | 40%       | 34%       | 25%       | 29%       | 31%       | 26%   | 24%       | 22%       | 18%       | 17%       |
| Vasamuseet <sup>f</sup>   | Antal besök                          | 48 012  | 34 675  | 47 539    | 68 600    | 120 233   | 185 168   | 236 295   | 222 667   | 96 318    | 77 036    | 47 966    | 43 605    |
|   | Aggregerat, antal besök              | 48 012  | 82 687  | 130 226   | 198 826   | 319 059   | 504 227   | 740 522   | 963 189   | 1 059 507 | 1 136 543 | 1 184 509 | 1 228 114 |
|   | Förändring motsv månad föregående år | 7%      | -6%     | -2%       | 29%       | 11%       | 24%       | 6%        | 6%  | -2%       | 12%       | -1%       | 12%       |
|   | Förändring aggregerat föregående år  | 7%      | 1%      | 0%        | 8%        | 9%        | 14%       | 11%       | 10%   | 9%        | 9%        | 9%        | 9%        |
| Världskultur-museet   | Antal besök                          | 27 018  | 31 314  | 19 843    | 20 170    | 22 884    | 13 840    | 9 703     | 13 772  | 19 157    | 20 644    | 20 053    | 15 000    |
|   | Aggregerat, antal besök              | 27 018  | 58 332  | 78 175    | 98 345    | 121 229   | 135 069   | 144 772   | 158 544   | 177 701   | 198 345   | 218 398   | 233 398   |
|   | Förändring motsv månad föregående år | 26%     | 62%     | -13%      | -2%       | -10%      | 2%        | -21%      | -19%  | -34%      | -23%      | -35%      | -13%      |
|   | Förändring aggregerat föregående år  | 26%     | 43%     | 23%       | 17%       | 11%       | 10%       | 7%        | 4%  | -2%       | -5%       | -9%       | -9%       |
| Östasiatiska museet <sup>j</sup>  | Antal besök                          | 61 419  | 49 257  | 8 121     | 9 836     | 7 664     | 4 989     | 5 297     | 6 757   | 25 718    | 37 045    | 36 491    | 13 468    |
|   | Aggregerat, antal besök              | 61 419  | 110 676 | 118 797   | 128 633   | 136 297   | 141 286   | 146 583   | 153 340   | 179 058   | 216 103   | 252 594   | 266 062   |
|   | Förändring motsv månad föregående år | 729%    | 484%    | 36%       | 40%       | -9%       | -9%       | 24%       | -58%  | -52%      | -43%      | -48%      | -70%      |
|   | Förändring aggregerat föregående år  | 729%    | 599%    | 445%      | 346%      | 265%      | 230%      | 212%      | 143%  | 53%       | 19%       | 0%        | -10%      |
| TOTALT  | Antal besök                          | 467 865 | 447 096 | 458 842   | 531 002   | 646 877   | 760 057   | 1 077 979 | 920 408   | 556 396   | 603 644   | 538 122   | 477 648   |
|   | Aggregerat, antal besök              | 467 865 | 914 961 | 1 373 803 | 1 904 805 | 2 551 682 | 3 311 739 | 4 389 718 | 5 310 126   | 5 866 522 | 6 470 166 | 7 008 288 | 7 485 936 |
| <sup>a</sup> Arbetets museum har haft fri entré sedan 1991.   |                                      |         |         |           |           |           |           |           | <sup>g</sup> Moderna Museet Malmö öppnade i december 2009.  |           |           |           |           |
| <sup>b</sup> Arkitekturmuseets utställningar har under september 2009 varit stängda för besökare på grund av ombyggnation och utställningsflytt |                                      |         |         |           |           |           |           |           | <sup>h</sup> Inklusive Cosmonova.                           |           |           |           |           |
| <sup>c</sup> Etnografiska museet har infört fri entré fr.o.m. 27 februari 2010.   |                                      |         |         |           |           |           |           |           | <sup>i</sup> Museet har inte omfattats av frientréreformen. |           |           |           |           |
| <sup>d</sup> Flygvapenmuseum är stängt för obyggnation fr.o.m. 2 mars. Museet återöppnar under sommaren 2010.                                   |                                      |         |         |           |           |           |           |           | <sup>j</sup> Inkl Bergrummet                                |           |           |           |           |
| <sup>e</sup> Större delar av Livrustkammaren har varit stängda under perioden 17 sept 2006 - 26 jan 2007.                                       |                                      |         |         |           |           |           |           |           |   |           |           |           |           |
| <sup>f</sup> Medelhavsmuseet var stängt under perioden maj 2005- januari 2006.  |                                      |         |         |           |           |           |           |           |   |           |           |           |           |

2011

Tabell 1b. Totalt antal besök upp till 19 år per museum och månad 2011, aggregerat antal besök, förändring motsvarande månad föregående år (%) samt förändring aggregerat föregående år (%).

| MUSEUM                             |   | JAN    | FEB    | MAR    | APR    | MAJ    | JUN    | JULI   | AUG    | SEP    | OKT    | NOV    | DEC    |
|------------------------------------|---|--------|--------|--------|--------|--------|--------|--------|--------|--------|--------|--------|--------|
| Arkitektur-<br>museet <sup>a</sup> | Totalt antal besök                          | 10 483 | 18 936 | 14 085 | 6 051  | 5 525  | 7 166  | 10 072 | 12 883 | 8 903  | 9 996  | 10 368 | 22 452 |
|                                    | varav besök -19 år                          | 2 055  | 2 062  | 1 991  | 1 282  | 1 058  | 821    | 1 192  | 1 812  | 897    | 1 059  | 1 118  | 8 835  |
|                                    | Aggregerat, antal besök -19 år              | 2 055  | 4 117  | 6 108  | 7 390  | 8 448  | 9 269  | 10 461 | 12 273 | 13 170 | 14 229 | 15 347 | 24 182 |
|                                    | Förändring motsv månad föregående år -19 år | 63%    | 58%    | 104%   | -2%    | 0%     | 96%    | 41%    | 11%    | 25%    | -13%   | 22%    | 88%    |
|                                    | Förändring aggregerat föregående år -19 år  | 63%    | 61%    | 73%    | 52%    | 43%    | 46%    | 46%    | 39%    | 38%    | 33%    | 32%    | 48%    |
| Armémuseum                         | Totalt antal besök                          | 5 704  | 5 668  | 8 106  | 4 553  | 5 556  | 4 281  | 6 981  | 6 222  | 4 267  | 6 669  | 7 509  | 14 098 |
|                                    | varav besök -19 år                          | 2 032  | 2 146  | 2 717  | 1 643  | 1 676  | 918    | 4 872  | 1 816  | 1 342  | 2 315  | 2 674  | 3 799  |
|                                    | Aggregerat, antal besök -19 år              | 2 032  | 4 178  | 6 895  | 8 538  | 10 214 | 11 132 | 16 004 | 17 820 | 19 162 | 21 477 | 24 151 | 27 950 |
|                                    | Förändring motsv månad föregående år -19 år | 56%    | -1%    | 27%    | -20%   | -32%   | -14%   | 161%   | 32%    | 14%    | 40%    | 24%    | 47%    |
|                                    | Förändring aggregerat föregående år -19 år  | 56%    | 20%    | 23%    | 11%    | 1%     | -1%    | 22%    | 23%    | 23%    | 24%    | 24%    | 27%    |
| Flygvapen-<br>museet <sup>b</sup>  | Totalt antal besök                          | 6 518  | 11 407 | 9 604  | 10 229 | 11 196 | 12 581 | 30 865 | 16 889 | 8 087  | 8 953  | 10 402 | 5 426  |
|                                    | varav besök -19 år                          | 1 849  | 4 386  | 2 655  | 2 424  | 2 546  | 3 677  | 10 390 | 4 956  | 1 430  | 2 330  | 3 882  | 1 697  |
|                                    | Aggregerat, antal besök -19 år              | -      | -      | -      | -      | -      | 17 537 | 27 927 | 32 883 | 34 313 | 36 643 | 40 525 | 42 222 |
|                                    | Förändring motsv månad föregående år -19 år | -      | -      | -      | -      | -      | -43%   | 23%    | -26%   | -21%   | 0%     | -6%    | 67%    |
|                                    | Förändring aggregerat föregående år -19 år  | -      | -      | -      | -      | -      | 170%   | 87%    | 52%    | 46%    | 42%    | 35%    | 36%    |
| Hallwylska<br>museet               | Totalt antal besök                          | 6 868  | 5 686  | 5 322  | 4 693  | 9 014  | 8 054  | 15 534 | 13 016 | 11 089 | 12 510 | 9 066  | 7 998  |
|                                    | varav besök -19 år                          | 518    | 419    | 423    | 396    | 426    | 301    | 809    | 454    | 524    | 907    | 1 197  | 558    |
|                                    | Aggregerat, antal besök -19 år              | 518    | 937    | 1 360  | 1 756  | 2 182  | 2 483  | 3 292  | 3 746  | 4 270  | 5 177  | 6 374  | 6 932  |
|                                    | Förändring motsv månad föregående år -19 år | 44%    | 4%     | -9%    | -13%   | -31%   | 34%    | 69%    | -7%    | 153%   | 80%    | 21%    | -16%   |
|                                    | Förändring aggregerat föregående år -19 år  | 44%    | 23%    | 11%    | 5%     | -5%    | -1%    | 10%    | 7%     | 16%    | 23%    | 23%    | 18%    |
| Historiska<br>museet               | Totalt antal besök                          | 7 027  | 7 859  | 9 048  | 10 906 | 11 296 | 9 059  | 14 818 | 18 491 | 6 926  | 8 696  | 9 424  | 7 667  |
|                                    | varav besök -19 år                          | 2 105  | 3 118  | 3 147  | 3 579  | 5 090  | 2 013  | 3 828  | 3 747  | 1 358  | 2 945  | 3 514  | 2 308  |
|                                    | Aggregerat, antal besök -19 år              | 2 105  | 5 223  | 8 370  | 11 949 | 17 039 | 19 052 | 22 880 | 26 627 | 27 985 | 30 930 | 34 444 | 36 752 |
|                                    | Förändring motsv månad föregående år -19 år | 22%    | 12%    | -5%    | 108%   | 21%    | -24%   | 23%    | 19%    | -22%   | 12%    | 2%     | 16%    |
|                                    | Förändring aggregerat föregående år -19 år  | 22%    | 16%    | 7%     | 25%    | 24%    | 16%    | 17%    | 17%    | 15%    | 14%    | 13%    | 13%    |
| Kungliga Mynt-<br>kabinettet       | Totalt antal besök                          | 3 886  | 4 643  | 4 973  | 7 883  | 6 310  | 5 051  | 5 506  | 5 321  | 5 330  | 5 972  | 5 866  | 6 259  |
|                                    | varav besök -19 år                          | 437    | 635    | 761    | 642    | 633    | 474    | 468    | 460    | 513    | 669    | 548    | 389    |
|                                    | Aggregerat, antal besök -19 år              | 437    | 1 072  | 1 833  | 2 475  | 3 108  | 3 582  | 4 050  | 4 510  | 5 023  | 5 692  | 6 240  | 6 629  |
|                                    | Förändring motsv månad föregående år -19 år | -8%    | 14%    | -10%   | -30%   | 13%    | -4%    | 26%    | -63%   | 76%    | -6%    | -52%   | -8%    |
|                                    | Förändring aggregerat föregående år -19 år  | -8%    | 4%     | -2%    | -11%   | -7%    | -7%    | -4%    | -18%   | -13%   | -12%   | -18%   | -18%   |
| Livrust-<br>kammaren               | Totalt antal besök                          | 7 515  | 7 715  | 9 812  | 12 352 | 20 466 | 26 178 | 49 049 | 39 970 | 21 363 | 23 245 | 21 225 | 12 787 |
|                                    | varav besök -19 år                          | 2 063  | 2 154  | 2 918  | 3 324  | 6 019  | 4 218  | 6 774  | 3 891  | 2 862  | 3 137  | 4 043  | 2 069  |
|                                    | Aggregerat, antal besök -19 år              | 2 063  | 4 217  | 7 135  | 10 459 | 16 478 | 20 696 | 27 470 | 31 361 | 34 223 | 37 360 | 41 403 | 43 472 |
|                                    | Förändring motsv månad föregående år -19 år | 7%     | 0%     | -39%   | -13%   | 11%    | -13%   | -17%   | -29%   | 15%    | 5%     | 25%    | -30%   |

|   |   |        |        |        |         |         |         |         |         |         |         |         |         |
|---|---|--------|--------|--------|---------|---------|---------|---------|---------|---------|---------|---------|---------|
|   | Förändring aggregerat föregående år -19 år  | 7%     | 3%     | -19%   | -17%    | -9%     | -10%    | -12%    | -14%    | -12%    | -11%    | -8%     | -10%    |
| <b>Moderna Museet</b>                         | Totalt antal besök                          | 28 233 | 23 305 | 26 779 | 33 666  | 43 983  | 42 268  | 43 078  | 51 441  | 42 515  | 74 276  | 77 599  | 58 240  |
|   | varav besök -19 år                          | 2 422  | 2 945  | 3 562  | 2 967   | 3 410   | 1 972   | 2 617   | 3 401   | 2 047   | 4 640   | 8 116   | 6 225   |
|   | Aggregerat, antal besök -19 år              | 2 422  | 5 367  | 8 929  | 11 896  | 15 306  | 17 278  | 19 895  | 23 296  | 25 343  | 29 983  | 38 099  | 44 324  |
|   | Förändring motsv månad föregående år -19 år | -67%   | 15%    | 12%    | -17%    | -2%     | 1%      | -4%     | -19%    | -18%    | 7%      | 164%    | 109%    |
|   | Förändring aggregerat föregående år -19 år  | -67%   | -46%   | -32%   | -29%    | -24%    | -22%    | -20%    | -20%    | -20%    | -16%    | -2%     | 6%      |
| <b>Moderna Museet Malmö</b>                   | Totalt antal besök                          | 5 412  | 4 189  | 4 160  | 5 007   | 4 483   | 3 188   | 7 425   | 7 709   | 7 669   | 9 554   | 9 095   | 6 154   |
|   | varav besök -19 år                          | 399    | 482    | 349    | 439     | 451     | 155     | 317     | 332     | 266     | 412     | 678     | 324     |
|   | Aggregerat, antal besök -19 år              | 399    | 881    | 1 230  | 1 669   | 2 120   | 2 275   | 2 592   | 2 924   | 3 190   | 3 602   | 4 280   | 4 604   |
|   | Förändring motsv månad föregående år -19 år | -74%   | -45%   | -16%   | 11%     | 42%     | -14%    | -17%    | -32%    | 48%     | -42%    | 3%      | 159%    |
|   | Förändring aggregerat föregående år -19 år  | -74%   | -63%   | -56%   | -48%    | -40%    | -38%    | -36%    | -36%    | -33%    | -34%    | -30%    | -26%    |
| <b>Musik- och Teater-museet</b>               | Totalt antal besök                          | 4 432  | 6 024  | 7 252  | 6 651   | 7 903   | 5 368   | 7 986   | 8 685   | 5 302   | 6 542   | 8 595   | 3 435   |
|   | varav besök -19 år                          | 2 194  | 3 016  | 4 520  | 3 266   | 4 566   | 2 836   | 2 875   | 3 214   | 1 466   | 3 261   | 5 415   | 2 027   |
|   | Aggregerat, antal besök -19 år              | 2 194  | 5 210  | 9 730  | 12 996  | 17 562  | 20 398  | 23 273  | 26 487  | 27 953  | 31 214  | 36 629  | 38 656  |
|   | Förändring motsv månad föregående år -19 år | 41%    | -21%   | 6%     | -35%    | 20%     | 4%      | 5%      | -6%     | -38%    | -31%    | 11%     | -10%    |
|   | Förändring aggregerat föregående år -19 år  | 41%    | -3%    | 1%     | -11%    | -5%     | -4%     | -3%     | -3%     | -6%     | -9%     | -7%     | -7%     |
| <b>Nationalmuseum</b>                         | Totalt antal besök                          | 27 285 | 22 115 | 27 247 | 41 950  | 31 888  | 27 895  | 39 684  | 41 615  | 25 945  | 43 935  | 40 116  | 32 189  |
|   | varav besök -19 år                          | 5 247  | 3 657  | 6 446  | 5 269   | 5 988   | 2 643   | 3 985   | 4 159   | 4 087   | 7 280   | 6 976   | 5 510   |
|   | Aggregerat, antal besök -19 år              | 5 247  | 8 904  | 15 350 | 20 619  | 26 607  | 29 250  | 33 235  | 37 394  | 41 481  | 48 761  | 55 737  | 61 247  |
|   | Förändring motsv månad föregående år -19 år | -20%   | -46%   | -9%    | -10%    | 21%     | -3%     | 5%      | -9%     | -3%     | 5%      | 56%     | 78%     |
|   | Förändring aggregerat föregående år -19 år  | -20%   | -33%   | -25%   | -21%    | -15%    | -14%    | -12%    | -12%    | -11%    | -9%     | -4%     | 0%      |
| <b>Naturhistoriska riksmuseet</b>             | Totalt antal besök                          | 48 774 | 48 481 | 51 113 | 38 780  | 48 097  | 33 986  | 62 789  | 41 608  | 26 118  | 42 665  | 49 323  | 37 372  |
|   | varav besök -19 år                          | 21 133 | 27 722 | 29 705 | 23 161  | 33 752  | 20 210  | 27 474  | 19 290  | 14 618  | 23 365  | 28 789  | 22 383  |
|   | Aggregerat, antal besök -19 år              | 21 133 | 48 855 | 78 560 | 101 721 | 135 473 | 155 683 | 183 157 | 202 447 | 217 065 | 240 430 | 269 219 | 291 602 |
|   | Förändring motsv månad föregående år -19 år | 48%    | 47%    | 14%    | 19%     | 34%     | 3%      | 12%     | -19%    | 8%      | 2%      | -10%    | 9%      |
|   | Förändring aggregerat föregående år -19 år  | 48%    | 47%    | 33%    | 29%     | 30%     | 26%     | 24%     | 18%     | 17%     | 16%     | 12%     | 12%     |
| <b>Nordiska museet</b>                        | Totalt antal besök                          | 15 995 | 14 384 | 17 925 | 14 483  | 12 402  | 14 785  | 23 050  | 24 951  | 14 566  | 29 674  | 13 192  | 13 683  |
|   | varav besök -19 år                          | 2 560  | 2 172  | 2 540  | 2 701   | 2 206   | 1 796   | 2 828   | 2 432   | 1 621   | 2 262   | 2 449   | 1 866   |
|   | Aggregerat, antal besök -19 år              | 2 560  | 4 732  | 7 272  | 9 973   | 12 179  | 13 975  | 16 803  | 19 235  | 20 856  | 23 118  | 25 567  | 27 433  |
|   | Förändring motsv månad föregående år -19 år | 51%    | 29%    | -31%   | -17%    | -8%     | -1%     | 10%     | -26%    | -30%    | -15%    | -10%    | -7%     |
|   | Förändring aggregerat föregående år -19 år  | 51%    | 40%    | 3%     | -4%     | -4%     | -4%     | -2%     | -6%     | -8%     | -9%     | -9%     | -9%     |
| <b>Prins Eugens Waldemarsudde<sup>c</sup></b> | Totalt antal besök                          | 38 356 | 6 839  | 12 333 | 8 750   | 27 286  | 17 578  | 22 076  | 21 478  | 25 472  | 12 816  | 9 703   | 6 461   |
|   | varav besök -19 år                          | 1 033  | 100    | 221    | 255     | 896     | 973     | 963     | 1 006   | 813     | 213     | 125     | 122     |
|   | Aggregerat, antal besök -19 år              | 1 033  | 1 133  | 1 354  | 1 609   | 2 505   | 3 478   | 4 441   | 5 447   | 6 260   | 6 473   | 6 598   | 6 720   |
|   | Förändring motsv månad föregående år -19 år | 390%   | -30%   | -3%    | 48%     | 753%    | 504%    | 272%    | 117%    | 730%    | -23%    | -82%    | -72%    |
|   | Förändring aggregerat föregående år -19 år  | 390%   | 221%   | 133%   | 114%    | 192%    | 242%    | 248%    | 213%    | 240%    | 206%    | 133%    | 106%    |
| <b>Sjöhistoriska museet</b>                   | Totalt antal besök                          | 4 629  | 4 181  | 5 999  | 5 756   | 10 350  | 16 332  | 34 287  | 27 369  | 8 250   | 5 040   | 4 916   | 3 118   |
|   | varav besök -19 år                          | 1 805  | 1 863  | 2 202  | 1 773   | 1 742   | 2 771   |         |         | 1 346   | 1 454   | 3 133   | 1 379   |
|   | Aggregerat, antal besök -19 år              | 1 805  | 3 668  | 5 870  | 7 643   | 9 385   | 12 156  | 12 156  | 12 156  | 13 502  | 14 956  | 18 089  | 19 468  |
|   | Förändring motsv månad föregående år -19 år | -30%   | 42%    | -53%   | 5%      | 8%      | -21%    | -100%   | -100%   | -31%    | -27%    | 32%     | 52%     |
|   | Förändring aggregerat föregående år -19 år  | -30%   | -6%    | -31%   | -25%    | -21%    | -21%    | -48%    | -58%    | -56%    | -55%    | -49%    | -46%    |

|                                    |   |                |                |                |                |                |                |                |                  |                  |                  |                  |                  |
|------------------------------------|---|----------------|----------------|----------------|----------------|----------------|----------------|----------------|------------------|------------------|------------------|------------------|------------------|
| <b>Skansen<sup>c</sup></b>         | Totalt antal besök                          | 24 390         | 21 355         | 42 895         | 117 973        | 137 834        | 228 556        | 294 613        | 207 947          | 105 099          | 75 829           | 52 672           | 88 795           |
|                                    | varav besök -19 år                          | 6 314          | 5 883          | 14 199         | 40 005         | 53 404         | 67 603         | 79 178         | 52 719           | 32 955           | 23 560           | 16 418           | 23 499           |
|                                    | Aggregerat, antal besök -19 år              | 6 314          | 12 197         | 26 396         | 66 401         | 119 805        | 187 408        | 266 586        | 319 305          | 352 260          | 375 820          | 392 238          | 415 737          |
|                                    | Förändring motsv månad föregående år -19 år | 62%            | 30%            | -5%            | 35%            | -3%            | 8%             | 20%            | -12%             | 14%              | 37%              | 13%              | 31%              |
|                                    | Förändring aggregerat föregående år -19 år  | 62%            | 44%            | 13%            | 25%            | 11%            | 10%            | 13%            | 8%               | 8%               | 10%              | 10%              | 11%              |
| <b>Skoklosters slott</b>           | Totalt antal besök                          | 104            | 198            | 137            | 1 668          | 5 055          | 7 374          | 13 802         | 9 012            | 3 891            | 1 032            | 2 796            | 171              |
|                                    | varav besök -19 år                          | 0              | 0              | 55             | 103            | 450            | 567            | 1 676          | 968              | 332              | 316              | 464              | 6                |
|                                    | Aggregerat, antal besök -19 år              | 0              | 0              | 55             | 158            | 608            | 1 175          | 2 851          | 3 819            | 4 151            | 4 467            | 4 931            | 4 937            |
|                                    | Förändring motsv månad föregående år -19 år | -100%          | 0%             | 0%             | -29%           | -31%           | 8%             | 19%            | -6%              | 37%              | 143%             | 19%              | -                |
|                                    | Förändring aggregerat föregående år -19 år  | -100%          | -100%          | -52%           | -39%           | -33%           | -18%           | 0%             | -1%              | 1%               | 5%               | 6%               | 7%               |
| <b>Tekniska museet<sup>c</sup></b> | Totalt antal besök                          | 25 825         | 44 102         | 47 048         | 33 220         | 28 411         | 26 786         | 44 887         | 32 117           | 17 153           | 32 107           | 30 949           | 16 938           |
|                                    | varav besök -19 år                          | 12 221         | 21 316         | 25 179         | 17 968         | 17 820         | 13 142         | 13 633         | 12 666           | 8 845            | 16 482           | 15 970           | 8 639            |
|                                    | Aggregerat, antal besök -19 år              | 12 221         | 33 537         | 58 716         | 76 684         | 94 504         | 107 646        | 121 279        | 133 945          | 142 790          | 159 272          | 175 242          | 183 881          |
|                                    | Förändring motsv månad föregående år -19 år | 4%             | 67%            | 15%            | 10%            | -6%            | 35%            | 5%             | -14%             | -5%              | -4%              | -22%             | 4%               |
|                                    | Förändring aggregerat föregående år -19 år  | 4%             | 37%            | 27%            | 22%            | 16%            | 18%            | 16%            | 12%              | 11%              | 9%               | 5%               | 5%               |
| <b>Vasamuseet<sup>c</sup></b>      | Totalt antal besök                          | 48 012         | 34 675         | 47 539         | 68 600         | 120 233        | 185 168        | 236 295        | 222 667          | 96 318           | 77 036           | 47 966           | 43 605           |
|                                    | varav besök -19 år                          | 9 467          | 6 741          | 10 612         | 13 646         | 18 583         | 19 810         | 38 232         | 30 595           | 8 310            | 12 745           | 10 667           | 8 256            |
|                                    | Aggregerat, antal besök -19 år              | 9 467          | 16 208         | 26 820         | 40 466         | 59 049         | 78 859         | 117 091        | 147 686          | 155 996          | 168 741          | 179 408          | 187 664          |
|                                    | Förändring motsv månad föregående år -19 år | 24%            | 0%             | 1%             | 17%            | 14%            | -3%            | 11%            | 7%               | 14%              | 10%              | 9%               | -7%              |
|                                    | Förändring aggregerat föregående år -19 år  | 24%            | 13%            | 8%             | 11%            | 12%            | 8%             | 9%             | 8%               | 9%               | 9%               | 9%               | 8%               |
| <b>TOTALT</b>                      | <b>Totalt antal besök</b>                   | <b>319 448</b> | <b>291 762</b> | <b>351 377</b> | <b>433 171</b> | <b>547 288</b> | <b>681 654</b> | <b>962 797</b> | <b>809 391</b>   | <b>444 263</b>   | <b>486 547</b>   | <b>420 782</b>   | <b>386 848</b>   |
|                                    | <b>varav besök -19 år</b>                   | <b>75 854</b>  | <b>90 817</b>  | <b>114 202</b> | <b>124 843</b> | <b>160 716</b> | <b>146 900</b> | <b>202 111</b> | <b>147 918</b>   | <b>85 632</b>    | <b>109 352</b>   | <b>116 176</b>   | <b>99 891</b>    |
|                                    | <b>Aggregerat, antal besök - 19 år</b>      | <b>75 854</b>  | <b>166 671</b> | <b>280 873</b> | <b>405 716</b> | <b>566 432</b> | <b>713 332</b> | <b>915 443</b> | <b>1 063 361</b> | <b>1 148 993</b> | <b>1 258 345</b> | <b>1 374 521</b> | <b>1 474 412</b> |

<sup>a</sup>Arkitekturmuseets utställningar har under september 2009 varit stängda för besökare på grund av ombyggnation och utställningsflytt.

<sup>b</sup>Fylgvapenmuseum är stängt för obyggnation fr.o.m. 2 mars 2009. Museet återöppnar under sommaren 2010.

<sup>c</sup>Museet har inte omfattats av frientréreformen.