

# 新台灣領導者的條件：民眾對總統候選人 的政策能力評比

民調分析記者會

2015.09

## □ 調查對象

- 戶籍在台灣地區20個縣市，年滿20歲的一般民眾。

## □ 調查方法

- 採用電話調查，隨機抽樣方式進行。

## □ 調查時間

- 104年09月16~17日晚上18：30~22：00執行調查。

## □ 抽樣方法

- 採分層比例隨機抽樣方式進行。

## □ 抽樣誤差

- 共完成1,068份有效樣本，在95%信心水準下，抽樣誤差為正負3.0個百分點。

## □ 樣本代表性分析

- 依內政部103年12月人口資料，進行地區、性別、年齡和教育程度加權處理。

# 調查內容

## 內政外交關係

- 有能力處理民眾所關心問題的總統人選
- 民眾認為重要的國際關係
- 有能力處理對外關係的總統人選

## 兩岸經濟交流現況評估

- 「經濟利益」與「國家安全」重要性
- 兩岸經貿政策對民眾經濟狀況影響
- 應強化經濟交流的對象
- 臺灣對中國經濟依賴程度

## 2016總統、立委選情評估

- 總統支持度
- 總統選舉策略性投票
- 立委選情評估

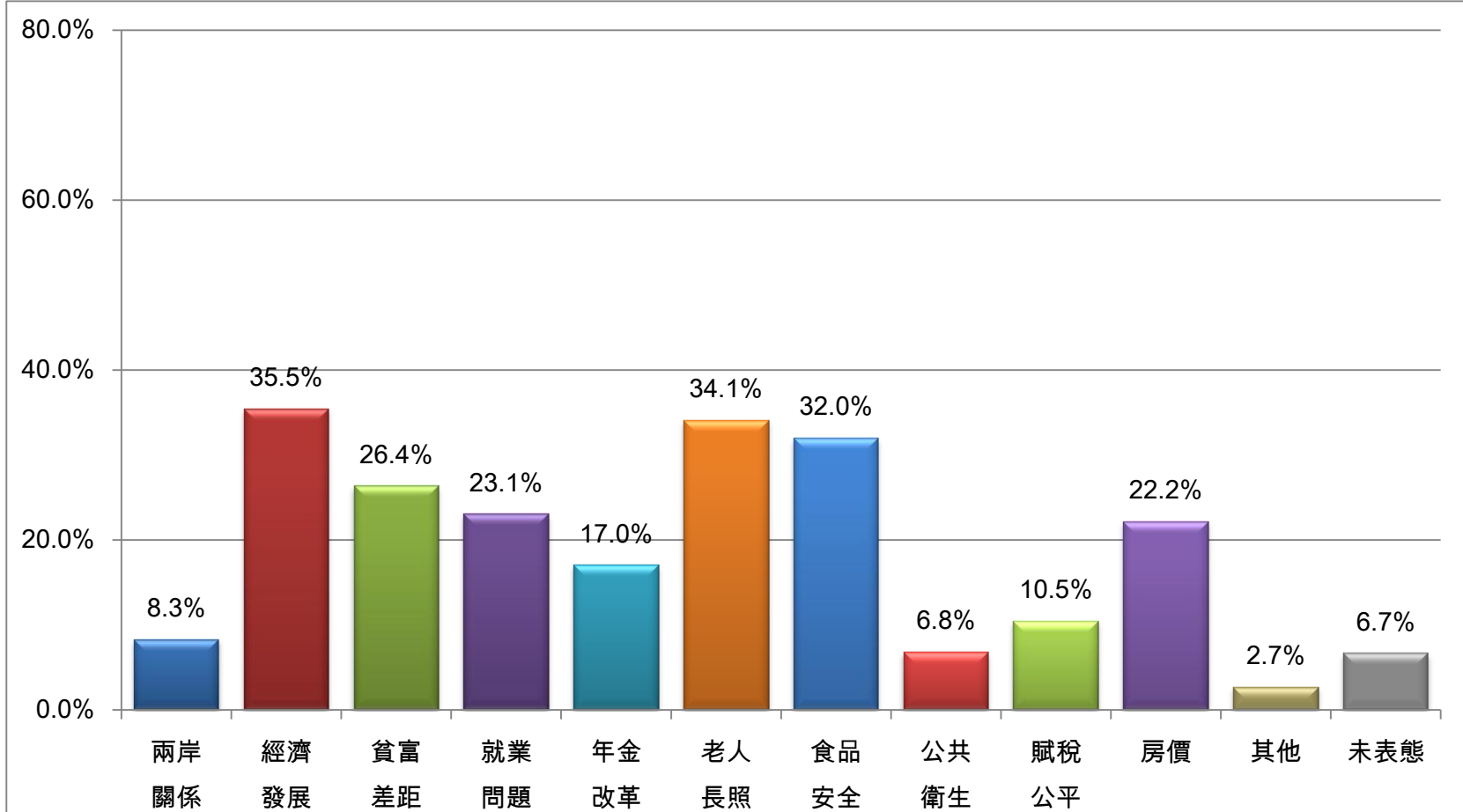
## 中國閱兵活動爭議

- 國民黨應不應該黨紀處分連戰？
- 秦金生「沒參加閱兵」有無說謊？

## 馬總統、內閣執政滿意度

# 民眾關心的公共議題 及總統候選人處理能力評估

# 民眾最關心「經濟發展」、「老人長照」、「食品安全」問題

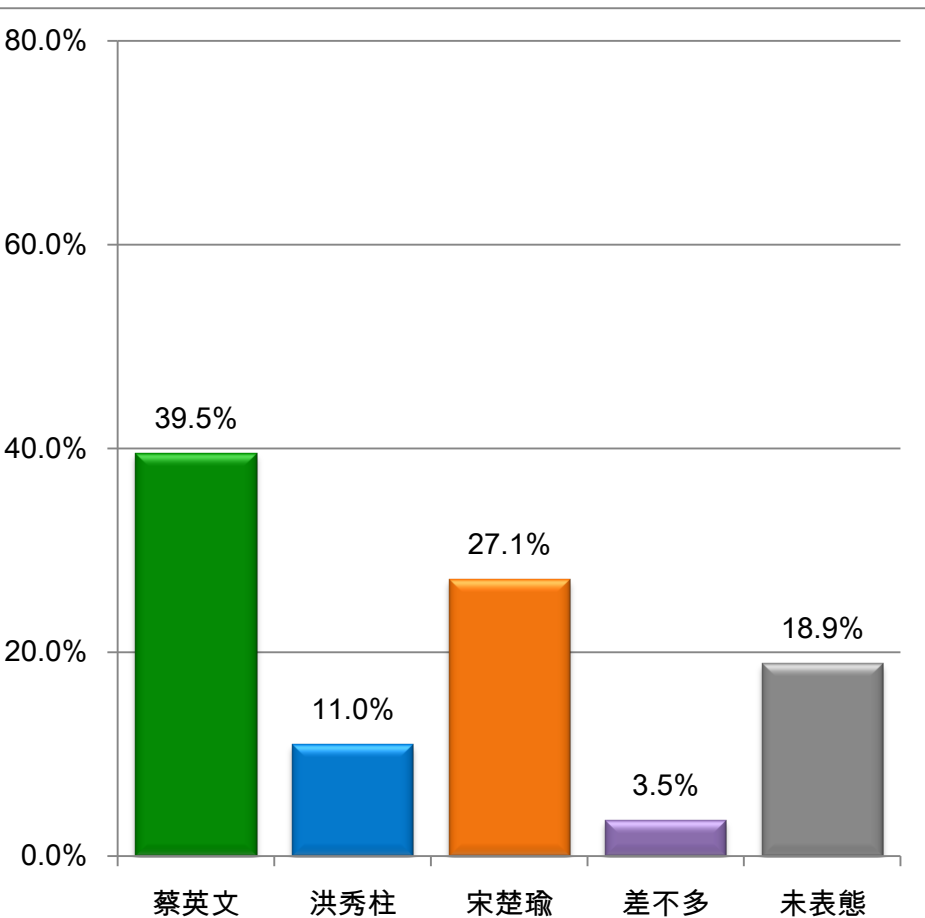


題目：整體來說，在兩岸關係、經濟發展、貧富差距、就業問題、年金改革、老人長照、食品安全、公共衛生、賦稅公平、房價這幾個社會議題中，請問您比較關心有哪些？

# 民眾關心的議題 ~ 交叉分析

項目	經濟發展	老人長照	食品安全	貧富差距	就業問題	房價	年金改革	賦稅公平	兩岸關係	公共衛生	
<b>性別</b>	<b>35.5%</b>	<b>34.1%</b>	<b>32.0%</b>	<b>26.4%</b>	<b>23.1%</b>	<b>22.2%</b>	<b>17.0%</b>	<b>10.5%</b>	<b>8.3%</b>	<b>6.8%</b>	
地區	北北基	38.8%	33.8%	29.7%	26.2%	19.4%	25.4%	18.0%	15.8%	8.4%	6.9%
	桃竹苗	33.4%	28.3%	43.4%	21.6%	31.6%	18.6%	14.0%	10.9%	11.9%	3.7%
	中彰投	36.3%	38.2%	36.1%	26.1%	22.4%	21.6%	16.6%	7.7%	4.7%	7.1%
	雲嘉南	32.5%	42.6%	31.4%	33.2%	20.8%	19.9%	15.0%	5.9%	5.6%	5.6%
	高屏澎	33.0%	30.1%	24.5%	26.3%	26.8%	22.5%	20.8%	7.9%	11.2%	6.9%
	宜花東	34.2%	23.1%	22.3%	22.2%	17.0%	20.6%	15.5%	9.4%	9.6%	19.9%
性別	男性	32.8%	26.8%	25.1%	28.9%	21.4%	24.6%	20.7%	12.8%	8.9%	5.3%
	女性	38.1%	41.2%	38.8%	24.0%	24.6%	19.8%	13.5%	8.2%	7.6%	8.3%
年齡	20-29歲	39.6%	22.9%	30.8%	33.4%	27.9%	38.3%	11.9%	16.4%	12.1%	6.5%
	30-39歲	41.3%	28.2%	35.8%	32.6%	22.8%	26.4%	13.8%	14.1%	6.7%	5.2%
	40-49歲	33.6%	36.1%	28.6%	25.0%	27.6%	24.0%	25.1%	8.4%	8.5%	7.9%
	50-59歲	37.0%	47.3%	38.7%	25.8%	24.7%	15.5%	19.5%	9.9%	8.3%	6.1%
	60-69歲	32.2%	38.6%	28.3%	18.7%	15.1%	14.5%	21.1%	7.3%	6.2%	8.3%
	70歲以上	20.5%	30.0%	25.2%	16.3%	14.2%	6.1%	6.0%	2.6%	7.3%	8.1%
教育程度	小學以下	24.5%	29.0%	25.5%	18.1%	13.2%	10.6%	11.0%	2.5%	3.4%	8.1%
	國初中	38.3%	39.4%	29.0%	33.4%	15.5%	20.9%	16.7%	12.3%	7.3%	5.7%
	高中、職	41.8%	34.0%	32.3%	27.6%	29.3%	24.2%	18.0%	8.8%	9.3%	6.0%
	專科	33.6%	53.8%	33.6%	22.8%	26.1%	14.8%	25.9%	11.7%	11.0%	4.1%
	大學以上	34.4%	26.0%	37.8%	28.6%	26.0%	32.4%	16.7%	16.7%	9.9%	9.1%
政黨傾向	泛綠	32.9%	37.2%	32.7%	32.2%	23.7%	23.6%	22.1%	10.6%	5.0%	6.8%
	泛藍	44.1%	34.3%	31.3%	21.7%	23.3%	26.5%	12.5%	12.2%	16.9%	6.6%
	不偏任何黨	29.0%	29.4%	36.4%	19.2%	25.1%	9.9%	15.0%	7.7%	3.1%	7.2%
	未表態	25.8%	20.1%	21.5%	20.9%	13.1%	15.7%	6.1%	6.9%	1.6%	7.7%

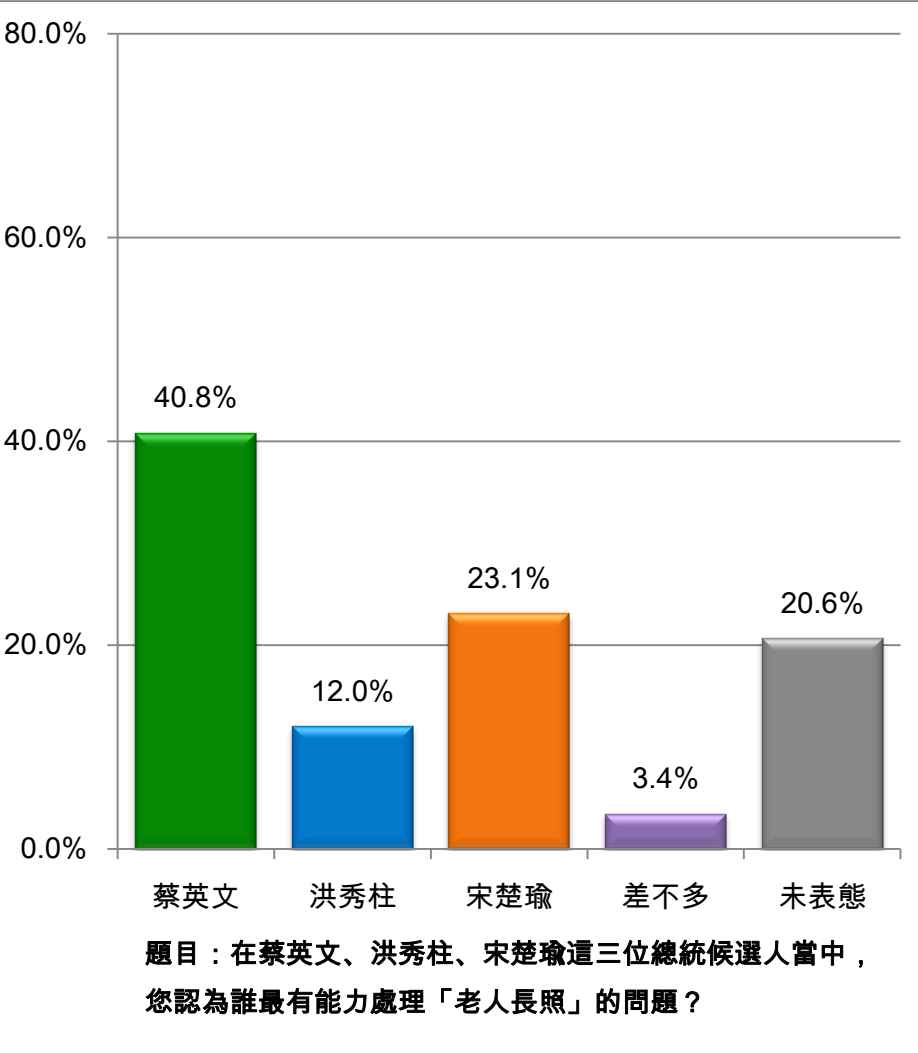
# 民眾認為蔡英文最有能力解決「經濟發展」的問題



題目：在蔡英文、洪秀柱、宋楚瑜這三位總統候選人當中，您認為誰最有能力處理「經濟發展」的問題？

項目		蔡英文	洪秀柱	宋楚瑜	差不多	未表態
<b>性別</b>		<b>39.5%</b>	<b>11.0%</b>	<b>27.1%</b>	<b>3.5%</b>	<b>18.9%</b>
地區	北北基	41.9%	11.0%	24.4%	5.4%	17.3%
	桃竹苗	29.1%	14.0%	40.3%	1.2%	15.3%
	中彰投	40.6%	11.9%	23.6%	1.6%	22.2%
	雲嘉南	43.8%	4.9%	27.8%	4.2%	19.4%
	高屏澎	39.7%	11.0%	26.5%	3.6%	19.2%
	宜花東	37.3%	17.2%	17.1%	3.6%	24.8%
性別	男性	37.5%	10.2%	32.0%	4.1%	16.2%
	女性	41.5%	11.7%	22.4%	2.9%	21.5%
年齡	20-29歲	47.8%	9.7%	24.4%	1.8%	16.4%
	30-39歲	44.7%	11.5%	25.4%	5.8%	12.6%
	40-49歲	37.0%	12.5%	31.4%	4.2%	14.9%
	50-59歲	37.7%	12.1%	30.2%	3.1%	16.9%
	60-69歲	35.5%	7.2%	27.6%	3.6%	26.1%
	70歲以上	29.4%	12.0%	19.4%	0.9%	38.2%
教育程度	小學以下	33.2%	8.5%	16.8%	2.8%	38.8%
	國初中	41.2%	7.8%	25.4%	2.7%	22.9%
	高中、職	39.4%	11.8%	30.6%	3.3%	14.9%
	專科	43.5%	13.0%	26.6%	5.1%	11.8%
	大學以上	41.4%	12.9%	31.4%	4.2%	10.0%
政黨傾向	泛綠	64.3%	2.2%	22.2%	2.5%	8.8%
	泛藍	15.3%	30.3%	40.4%	2.5%	11.5%
	不偏任何黨	21.0%	0.8%	19.0%	9.4%	49.8%
	未表態	10.8%	3.4%	16.5%	4.3%	65.0%

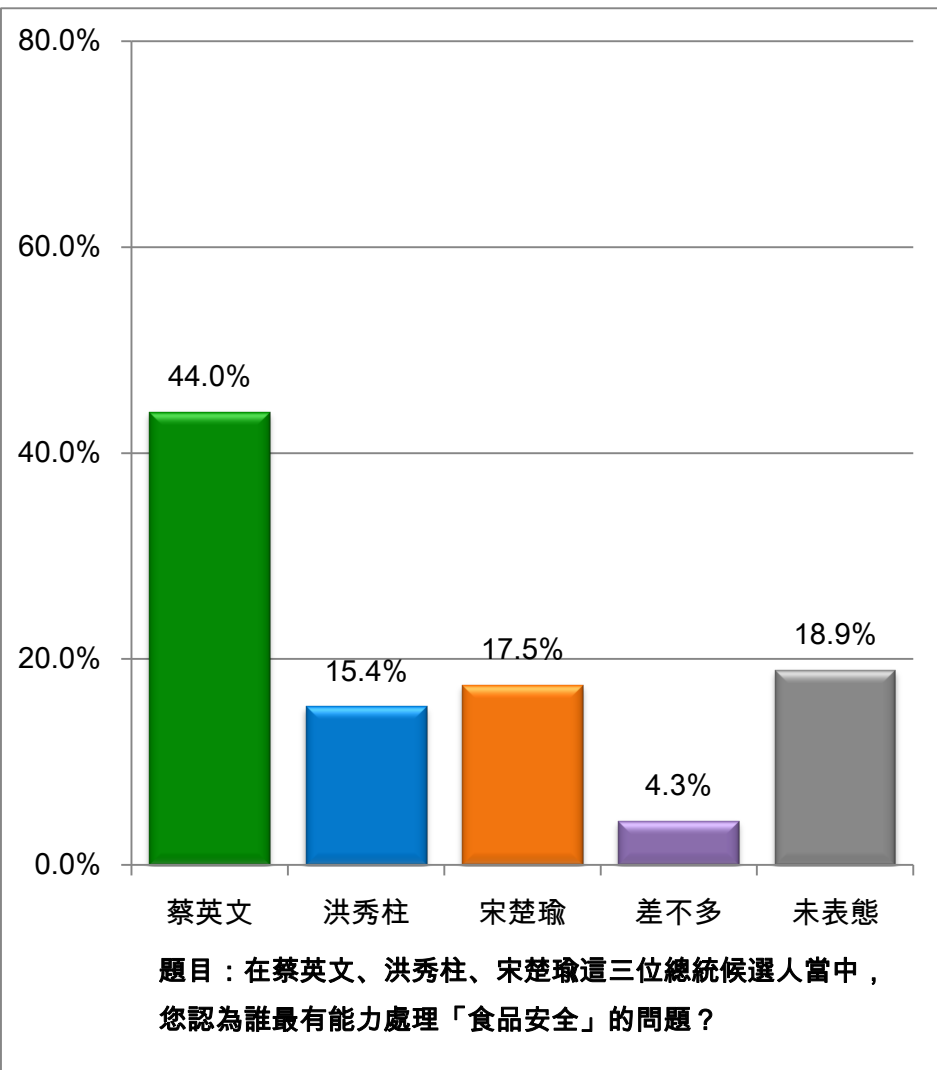
# 民眾認為蔡英文最有能力解決「老人長照」的問題



項目		蔡英文	洪秀柱	宋楚瑜	差不多	未表態
性別		40.8%	12.0%	23.1%	3.4%	20.6%
地區	北北基	40.0%	12.5%	22.7%	3.7%	21.1%
	桃竹苗	32.8%	16.1%	32.1%	3.2%	15.9%
	中彰投	39.9%	11.6%	24.1%	0.5%	23.9%
	雲嘉南	40.5%	8.8%	21.4%	4.8%	24.5%
	高屏澎	51.4%	11.1%	18.6%	4.0%	14.9%
	宜花東	39.4%	10.5%	14.8%	8.5%	26.8%
性別	男性	37.9%	10.8%	27.7%	4.4%	19.3%
	女性	43.6%	13.2%	18.7%	2.5%	22.0%
年齡	20-29歲	52.4%	10.6%	22.3%	0.9%	13.8%
	30-39歲	46.1%	13.4%	23.6%	5.9%	11.0%
	40-49歲	32.6%	12.0%	31.7%	3.5%	20.2%
	50-59歲	35.5%	14.1%	26.7%	4.5%	19.2%
	60-69歲	42.2%	6.8%	15.0%	3.0%	33.0%
	70歲以上	36.0%	14.7%	10.4%	0.9%	37.9%
教育程度	小學以下	38.9%	9.4%	6.9%	1.0%	43.8%
	國初中	38.2%	5.9%	27.3%	5.2%	23.3%
	高中、職	40.8%	15.2%	24.5%	4.0%	15.4%
	專科	41.0%	13.3%	28.0%	2.9%	14.8%
	大學以上	43.9%	13.3%	28.3%	3.6%	10.9%
政黨傾向	泛綠	67.1%	2.9%	17.2%	2.5%	10.4%
	泛藍	11.2%	32.5%	37.0%	4.1%	15.2%
	不偏任何黨	24.7%	2.1%	19.6%	6.0%	47.6%
	未表態	22.5%	1.1%	7.7%	2.2%	66.5%



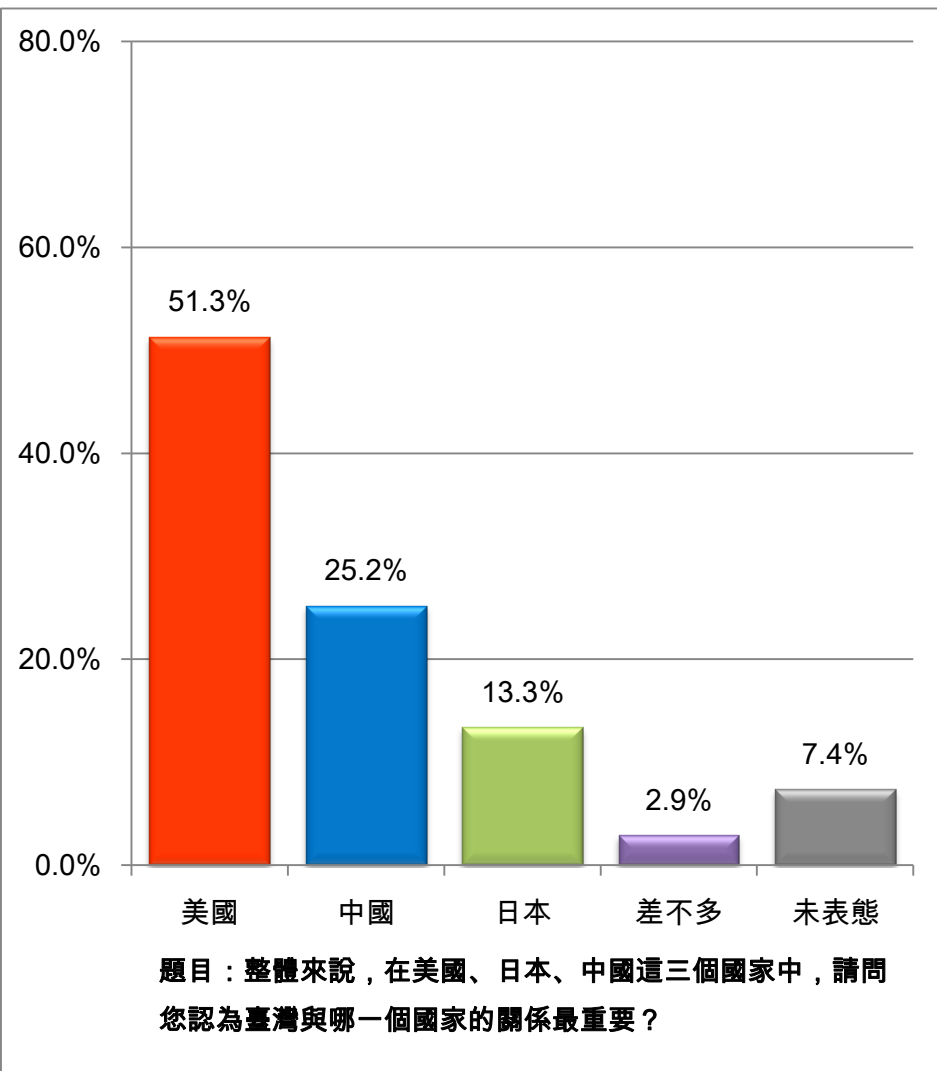
# 民眾認為蔡英文最有能力解決「食品安全」的問題



項目	蔡英文	洪秀柱	宋楚瑜	差不多	未表態	
<b>性別</b>	<b>44.0%</b>	<b>15.4%</b>	<b>17.5%</b>	<b>4.3%</b>	<b>18.9%</b>	
地區	北北基	44.0%	11.3%	22.0%	4.5%	18.3%
	桃竹苗	42.8%	22.6%	18.5%	1.5%	14.6%
	中彰投	46.0%	14.2%	15.2%	4.4%	20.2%
	雲嘉南	43.9%	12.4%	16.9%	4.5%	22.3%
	高屏澎	45.6%	20.3%	12.2%	4.7%	17.2%
	宜花東	33.8%	16.5%	13.6%	9.5%	26.6%
性別	男性	42.9%	12.9%	22.2%	5.0%	17.0%
	女性	45.0%	17.8%	12.8%	3.5%	20.8%
年齡	20-29歲	59.7%	18.2%	9.2%	1.9%	10.9%
	30-39歲	58.2%	14.8%	12.5%	5.6%	8.9%
	40-49歲	34.4%	19.0%	26.2%	5.3%	15.1%
	50-59歲	38.7%	15.2%	24.3%	4.4%	17.4%
	60-69歲	37.0%	10.0%	15.7%	3.9%	33.5%
	70歲以上	27.3%	11.5%	13.4%	3.9%	43.9%
教育程度	小學以下	27.5%	10.8%	13.0%	3.6%	45.1%
	國初中	36.1%	6.0%	28.5%	5.0%	24.5%
	高中、職	48.4%	20.1%	17.3%	3.5%	10.8%
	專科	43.3%	17.8%	19.3%	5.5%	14.2%
	大學以上	55.5%	17.4%	13.3%	4.8%	8.9%
政黨傾向	泛綠	68.1%	7.2%	13.1%	2.6%	9.0%
	泛藍	21.9%	34.4%	27.7%	3.2%	12.8%
	不偏任何黨	23.6%	3.3%	14.9%	10.4%	47.9%
	未表態	14.1%	8.8%	6.4%	9.6%	48.1%

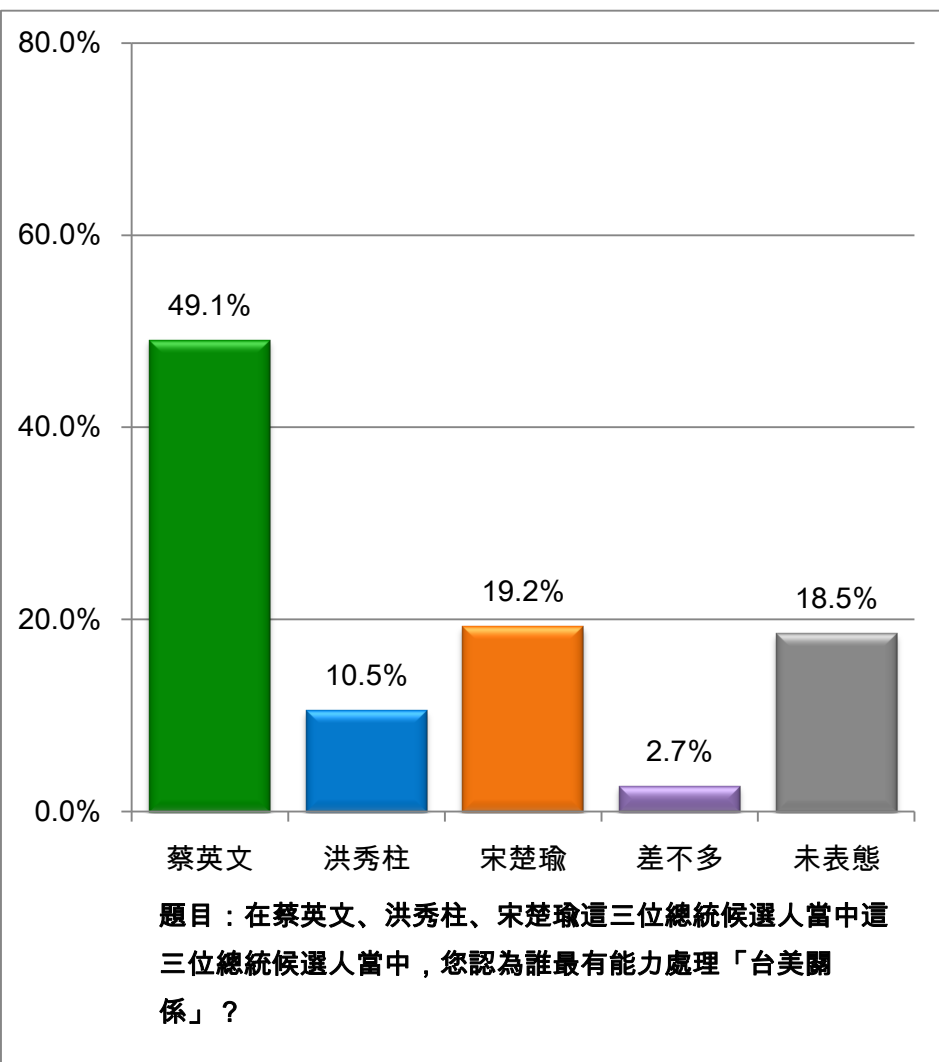
# 臺灣對美國、中國、日本關係 及總統候選人處理能力評估

# 「台美關係」是最重要的國際政治問題



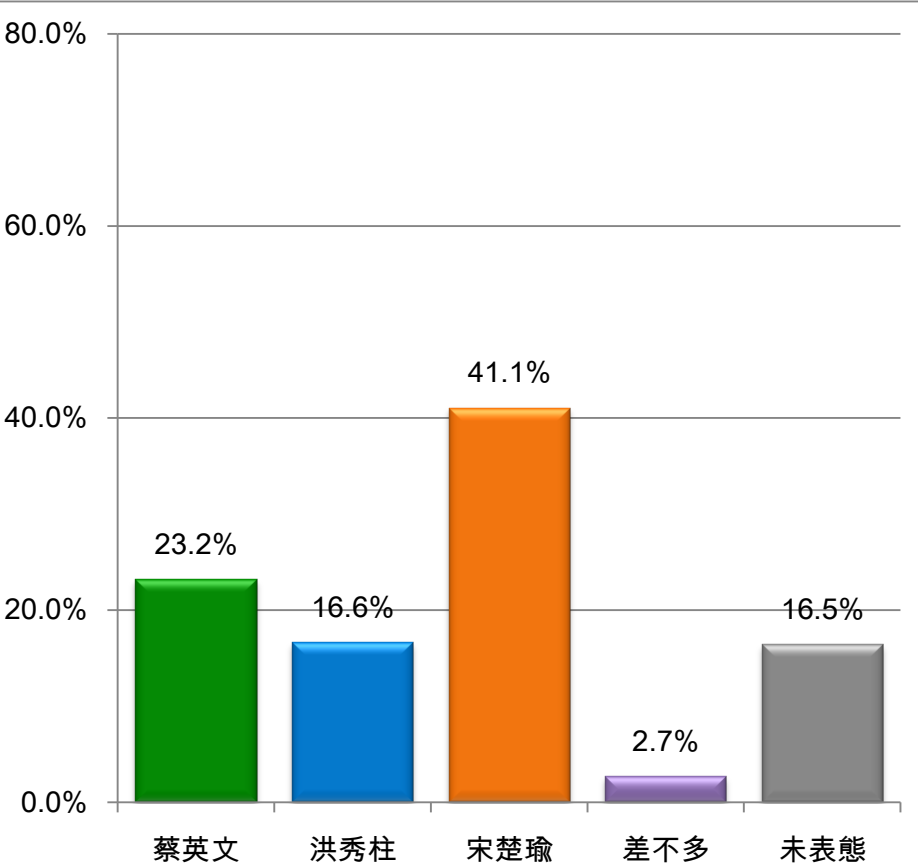
項目	美國	中國	日本	差不多	未表態	
<b>性別</b>	<b>51.3%</b>	<b>25.2%</b>	<b>13.3%</b>	<b>2.9%</b>	<b>7.4%</b>	
地區	北北基	55.1%	21.5%	11.7%	4.1%	7.6%
	桃竹苗	44.6%	39.8%	11.3%	0.3%	3.9%
	中彰投	46.5%	28.2%	13.2%	2.6%	9.4%
	雲嘉南	54.2%	18.2%	15.9%	3.7%	8.0%
	高屏澎	52.8%	25.0%	13.1%	2.8%	6.4%
	宜花東	51.8%	12.8%	24.2%	1.7%	9.6%
性別	男性	52.5%	26.3%	12.6%	2.7%	5.9%
	女性	50.1%	24.1%	14.0%	3.0%	8.8%
年齡	20-29歲	50.7%	28.7%	18.5%	2.1%	0.0%
	30-39歲	51.5%	25.4%	19.1%	2.2%	1.8%
	40-49歲	53.1%	28.7%	12.4%	1.0%	4.7%
	50-59歲	53.1%	26.8%	9.2%	3.6%	7.3%
	60-69歲	51.9%	18.7%	8.2%	6.3%	15.0%
	70歲以上	44.4%	16.3%	9.8%	3.5%	26.0%
教育程度	小學以下	47.2%	10.1%	10.4%	5.1%	27.2%
	國初中	62.8%	18.0%	11.4%	3.5%	4.3%
	高中、職	49.9%	31.4%	12.2%	2.3%	4.1%
	專科	49.9%	32.3%	15.1%	0.5%	2.1%
	大學以上	50.0%	28.1%	17.5%	2.7%	1.6%
政黨傾向	泛綠	63.2%	14.2%	17.8%	1.2%	3.7%
	泛藍	42.0%	45.1%	8.6%	1.5%	2.8%
	不偏任何黨	42.8%	21.1%	9.9%	8.0%	18.2%
	未表態	25.9%	19.1%	10.1%	11.3%	33.6%

# 民眾認為蔡英文最有能力處理「台美關係」



項目	蔡英文	洪秀柱	宋楚瑜	差不多	未表態	
<b>性別</b>	<b>49.1%</b>	<b>10.5%</b>	<b>19.2%</b>	<b>2.7%</b>	<b>18.5%</b>	
地區	北北基	49.5%	7.9%	23.0%	4.4%	15.2%
	桃竹苗	39.4%	15.2%	27.4%	2.6%	15.4%
	中彰投	51.1%	9.8%	14.2%	0.7%	24.2%
	雲嘉南	53.6%	8.0%	15.7%	1.0%	21.7%
	高屏澎	53.1%	13.4%	13.4%	2.4%	17.7%
	宜花東	39.6%	13.7%	22.0%	5.3%	19.4%
性別	男性	49.3%	11.0%	21.6%	2.1%	16.0%
	女性	48.9%	10.0%	16.9%	3.2%	21.0%
年齡	20-29歲	63.9%	10.5%	11.9%	0.9%	12.7%
	30-39歲	52.8%	11.8%	18.0%	2.6%	14.8%
	40-49歲	49.1%	12.7%	23.0%	1.7%	13.4%
	50-59歲	43.3%	8.5%	28.3%	4.7%	15.2%
	60-69歲	44.4%	7.8%	15.5%	2.6%	29.7%
	70歲以上	34.8%	10.9%	13.3%	3.5%	37.5%
教育程度	小學以下	41.2%	5.3%	10.0%	1.3%	42.3%
	國初中	47.6%	9.9%	18.2%	3.7%	20.7%
	高中、職	51.2%	10.2%	21.7%	3.1%	13.8%
	專科	50.4%	13.8%	18.2%	3.3%	14.2%
	大學以上	52.6%	13.7%	23.6%	2.2%	7.8%
政黨傾向	泛綠	73.7%	2.7%	13.6%	0.7%	9.3%
	泛藍	25.0%	26.3%	31.6%	5.3%	11.8%
	不偏任何黨	32.3%	5.8%	13.6%	3.8%	44.4%
	未表態	17.6%	1.8%	12.8%	2.3%	65.4%

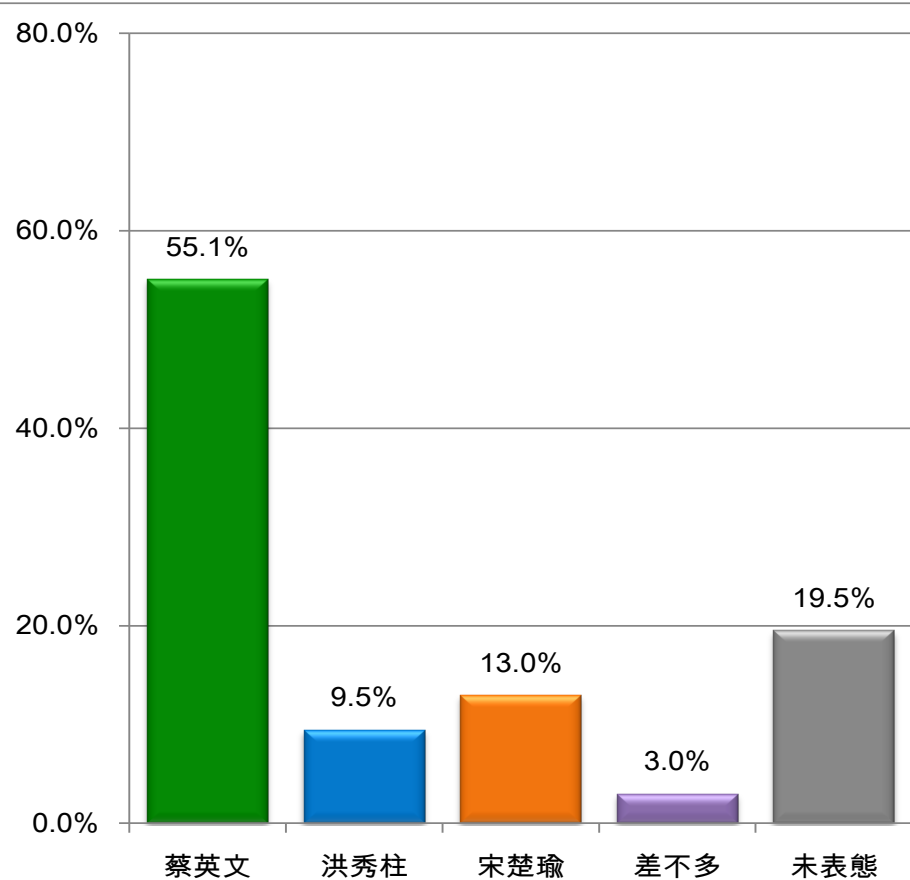
# 民眾認為宋楚瑜最有能力處理「兩岸關係」



題目：在蔡英文、洪秀柱、宋楚瑜這三位總統候選人當中這三位總統候選人當中，您認為誰最有能力處理「兩岸關係」？

項目	蔡英文	洪秀柱	宋楚瑜	差不多	未表態	
<b>性別</b>	<b>23.2%</b>	<b>16.6%</b>	<b>41.1%</b>	<b>2.7%</b>	<b>16.5%</b>	
<b>地區</b>	北北基	26.2%	14.9%	43.8%	2.2%	12.9%
	桃竹苗	19.6%	23.8%	41.8%	3.9%	11.0%
	中彰投	22.4%	18.4%	37.4%	1.5%	20.4%
	雲嘉南	22.9%	9.2%	42.3%	3.8%	21.9%
	高屏澎	23.7%	18.5%	40.3%	3.1%	14.5%
	宜花東	17.8%	15.4%	34.3%	1.7%	30.8%
<b>性別</b>	男性	18.9%	18.2%	45.4%	2.6%	14.9%
	女性	27.4%	15.0%	36.8%	2.8%	18.0%
<b>年齡</b>	20-29歲	26.4%	22.0%	41.2%	2.3%	8.1%
	30-39歲	24.5%	20.3%	40.8%	5.6%	8.9%
	40-49歲	23.9%	15.7%	43.5%	4.2%	12.6%
	50-59歲	22.2%	14.4%	50.1%	1.3%	12.0%
	60-69歲	21.0%	11.3%	38.2%	0.1%	29.3%
	70歲以上	18.9%	13.2%	23.3%	0.4%	44.3%
<b>教育程度</b>	小學以下	20.9%	5.1%	26.8%	1.9%	45.4%
	國初中	25.1%	9.0%	42.9%	2.3%	20.6%
	高中、職	24.5%	21.9%	42.1%	1.8%	9.7%
	專科	27.4%	14.2%	47.6%	2.8%	8.0%
	大學以上	19.9%	24.2%	46.5%	4.6%	4.8%
<b>政黨傾向</b>	泛綠	40.1%	7.6%	41.8%	1.0%	9.4%
	泛藍	6.1%	38.5%	47.5%	1.0%	6.9%
	不偏任何黨	11.0%	4.2%	30.2%	13.4%	41.1%
	未表態	5.6%	3.2%	27.0%	1.3%	62.8%

# 民眾認為蔡英文最有能力處理「台日關係」

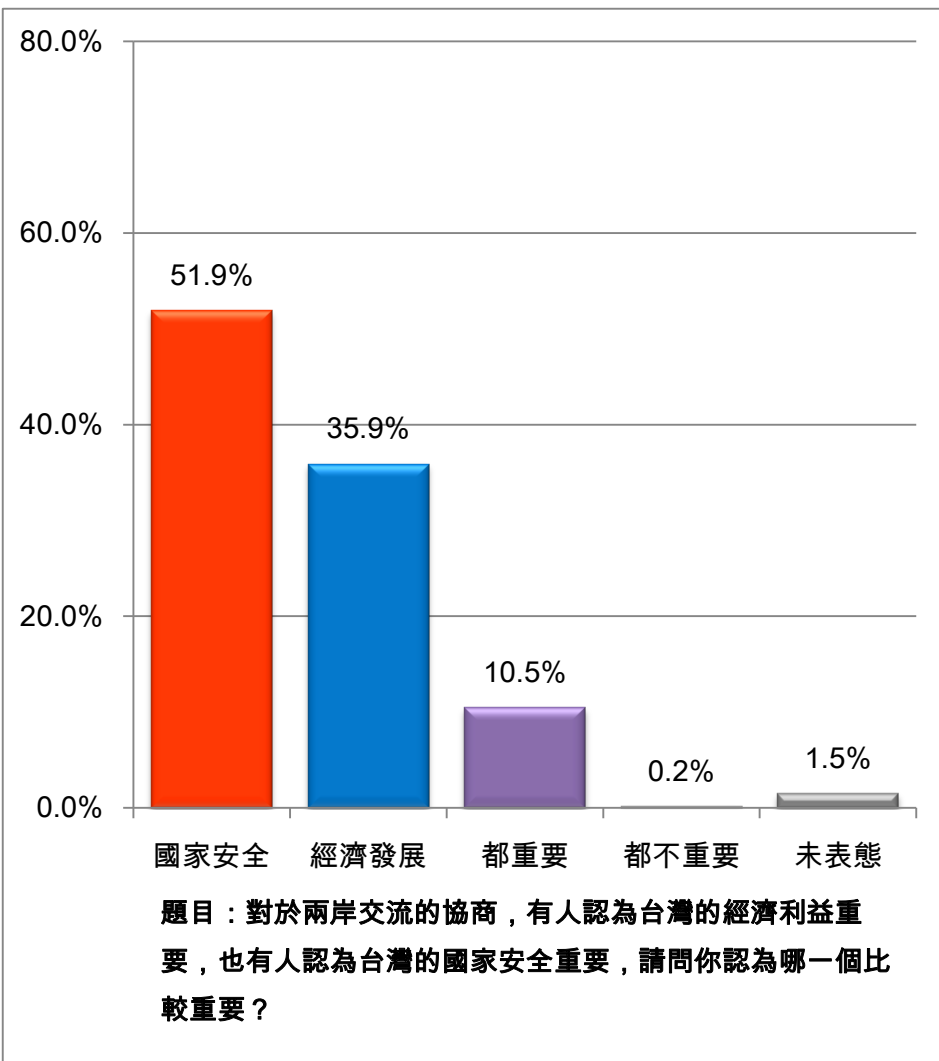


題目：在蔡英文、洪秀柱、宋楚瑜這三位總統候選人當中，您認為誰最有能力處理「台日關係」？

項目	蔡英文	洪秀柱	宋楚瑜	差不多	未表態	
<b>性別</b>	<b>55.1%</b>	<b>9.5%</b>	<b>13.0%</b>	<b>3.0%</b>	<b>19.5%</b>	
<b>地區</b>	北北基	58.7%	9.0%	13.2%	3.3%	15.8%
	桃竹苗	49.3%	9.9%	19.2%	4.1%	17.5%
	中彰投	51.4%	8.2%	14.5%	2.4%	23.4%
	雲嘉南	60.1%	4.7%	8.1%	1.9%	25.2%
	高屏澎	55.2%	12.7%	9.7%	3.9%	18.5%
	宜花東	47.3%	21.5%	12.0%	0.0%	19.2%
<b>性別</b>	男性	58.1%	8.2%	13.8%	3.0%	16.9%
	女性	52.1%	10.7%	12.2%	3.0%	22.1%
<b>年齡</b>	20-29歲	66.5%	11.5%	10.8%	1.4%	9.8%
	30-39歲	57.9%	10.8%	10.4%	5.0%	15.8%
	40-49歲	55.9%	7.6%	20.2%	3.0%	13.2%
	50-59歲	53.5%	9.4%	15.8%	2.6%	18.7%
	60-69歲	51.1%	5.7%	9.5%	3.2%	30.5%
	70歲以上	37.2%	12.3%	6.7%	1.9%	41.8%
<b>教育程度</b>	小學以下	43.1%	6.4%	4.0%	1.2%	45.4%
	國初中	53.8%	5.4%	11.7%	2.6%	26.6%
	高中、職	59.0%	10.5%	14.9%	2.9%	12.7%
	專科	60.9%	10.8%	14.1%	5.5%	8.7%
	大學以上	57.5%	12.6%	17.3%	3.5%	9.1%
<b>政黨傾向</b>	泛綠	77.6%	3.6%	7.6%	1.6%	9.6%
	泛藍	36.2%	22.8%	23.7%	3.8%	13.5%
	不偏任何黨	34.6%	3.4%	7.5%	6.0%	48.4%
	未表態	21.8%	1.1%	12.1%	3.3%	61.7%

# 兩岸經濟交流現況評估

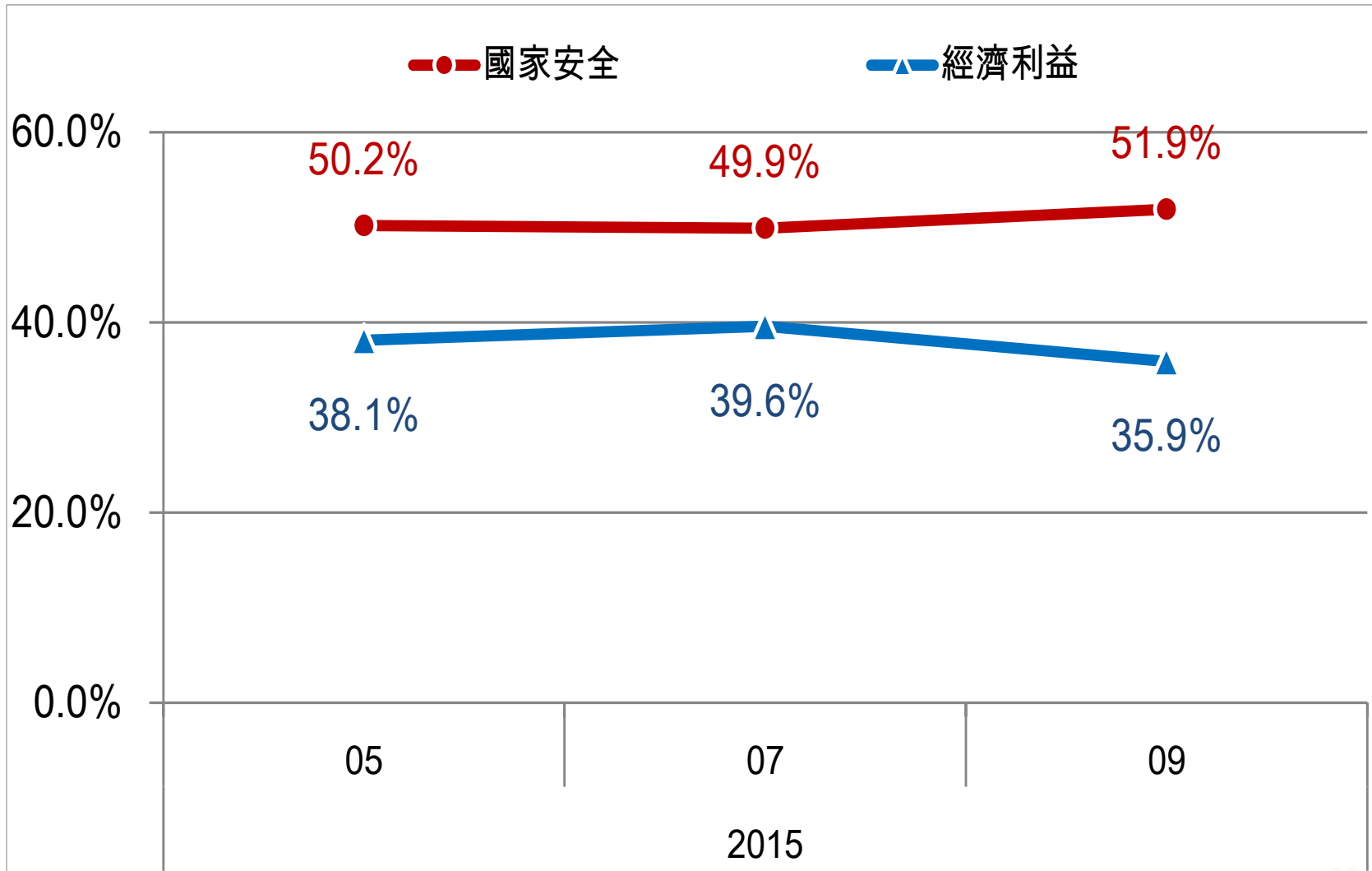
# 「國家安全」在兩岸交流協商時，較「經濟利益」重要



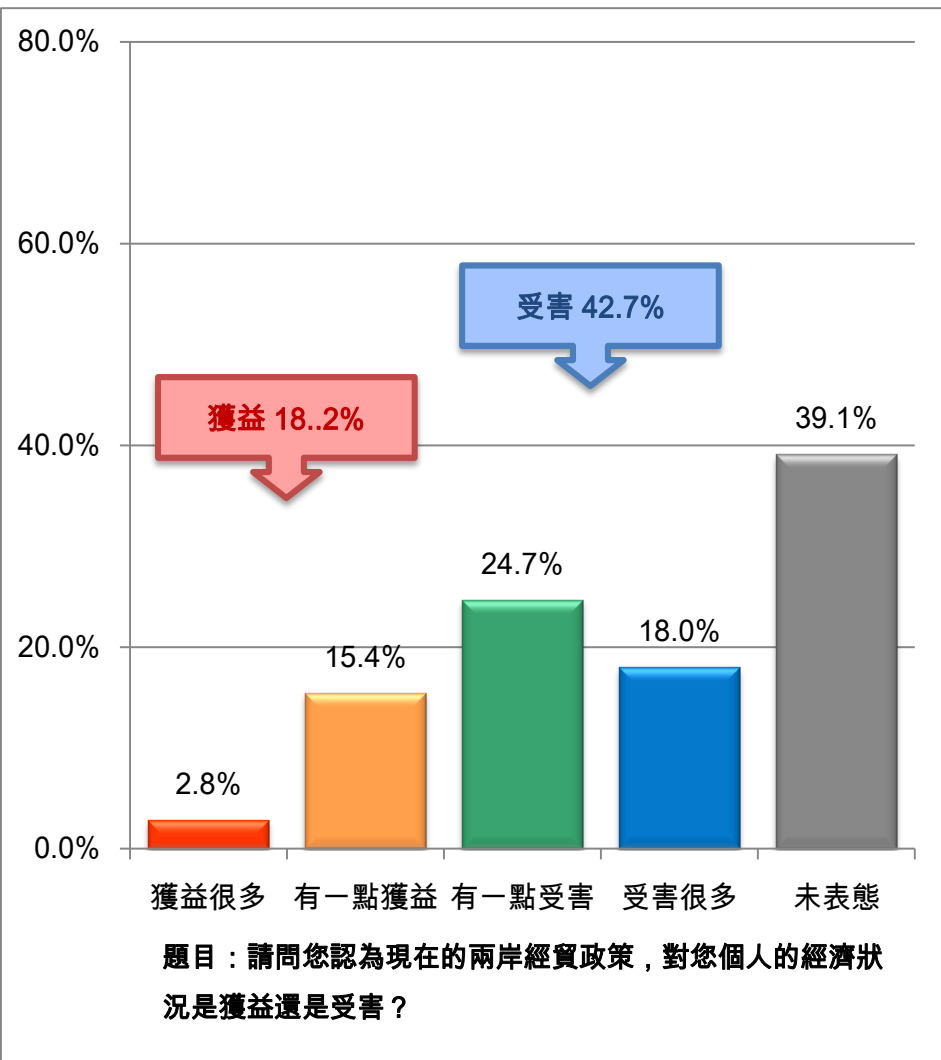
項目	國家安全	經濟發展	都重要	都不重要	未表態	
<b>性別</b>	<b>51.9%</b>	<b>35.9%</b>	<b>10.5%</b>	<b>0.2%</b>	<b>1.5%</b>	
地區	北北基	50.2%	36.5%	10.8%	0.6%	2.0%
	桃竹苗	51.9%	40.8%	7.0%	0.0%	0.4%
	中彰投	51.7%	32.2%	14.0%	0.0%	2.1%
	雲嘉南	53.4%	35.3%	9.9%	0.0%	1.4%
	高屏澎	49.1%	39.0%	11.2%	0.0%	0.7%
	宜花東	70.8%	22.2%	4.4%	0.0%	2.6%
性別	男性	49.8%	38.4%	10.3%	0.4%	1.1%
	女性	54.0%	33.5%	10.7%	0.0%	1.8%
年齡	20-29歲	52.6%	42.5%	4.9%	0.0%	0.0%
	30-39歲	48.1%	44.8%	5.9%	0.7%	0.5%
	40-49歲	49.2%	35.2%	15.1%	0.0%	0.4%
	50-59歲	54.4%	32.5%	12.1%	0.0%	1.0%
	60-69歲	57.1%	28.3%	10.9%	0.2%	3.4%
	70歲以上	53.5%	24.0%	15.9%	0.0%	6.5%
教育程度	小學以下	55.4%	24.0%	14.9%	0.0%	5.7%
	國初中	54.6%	30.3%	14.4%	0.0%	0.7%
	高中、職	45.1%	45.1%	8.9%	0.6%	0.3%
	專科	54.1%	34.2%	10.9%	0.0%	0.7%
	大學以上	56.2%	36.9%	6.0%	0.0%	0.9%
政黨傾向	泛綠	61.5%	30.3%	7.4%	0.3%	0.4%
	泛藍	42.3%	51.0%	5.5%	0.1%	1.2%
	不偏任何黨	50.8%	21.2%	26.8%	0.0%	1.3%
	未表態	30.5%	34.6%	24.1%	0.0%	10.8%



# 「國家安全」 vs 「經濟利益」 ~ 趨勢變化

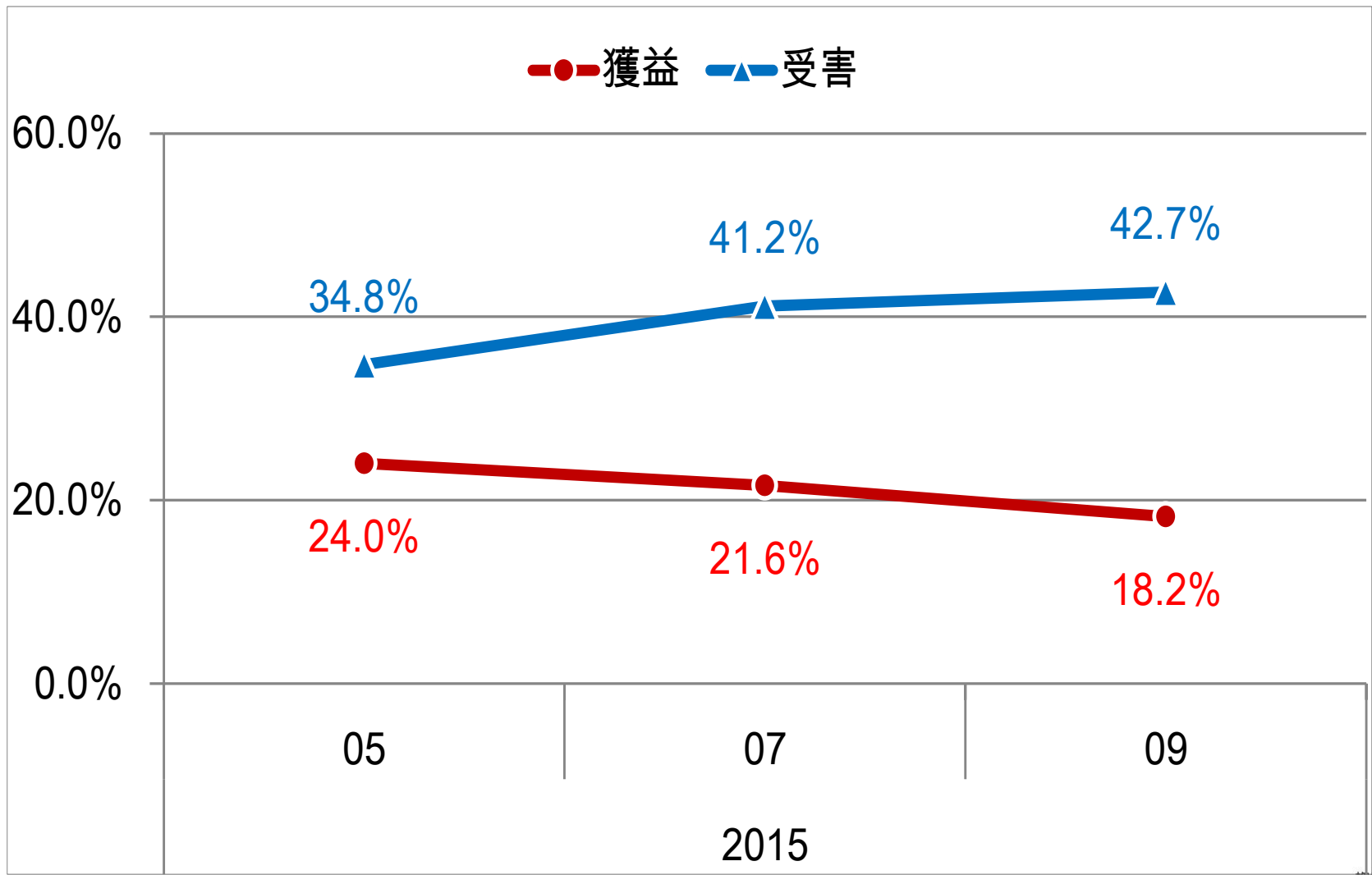


# 超過4成民眾在現今兩岸經貿政策下經濟狀況受害



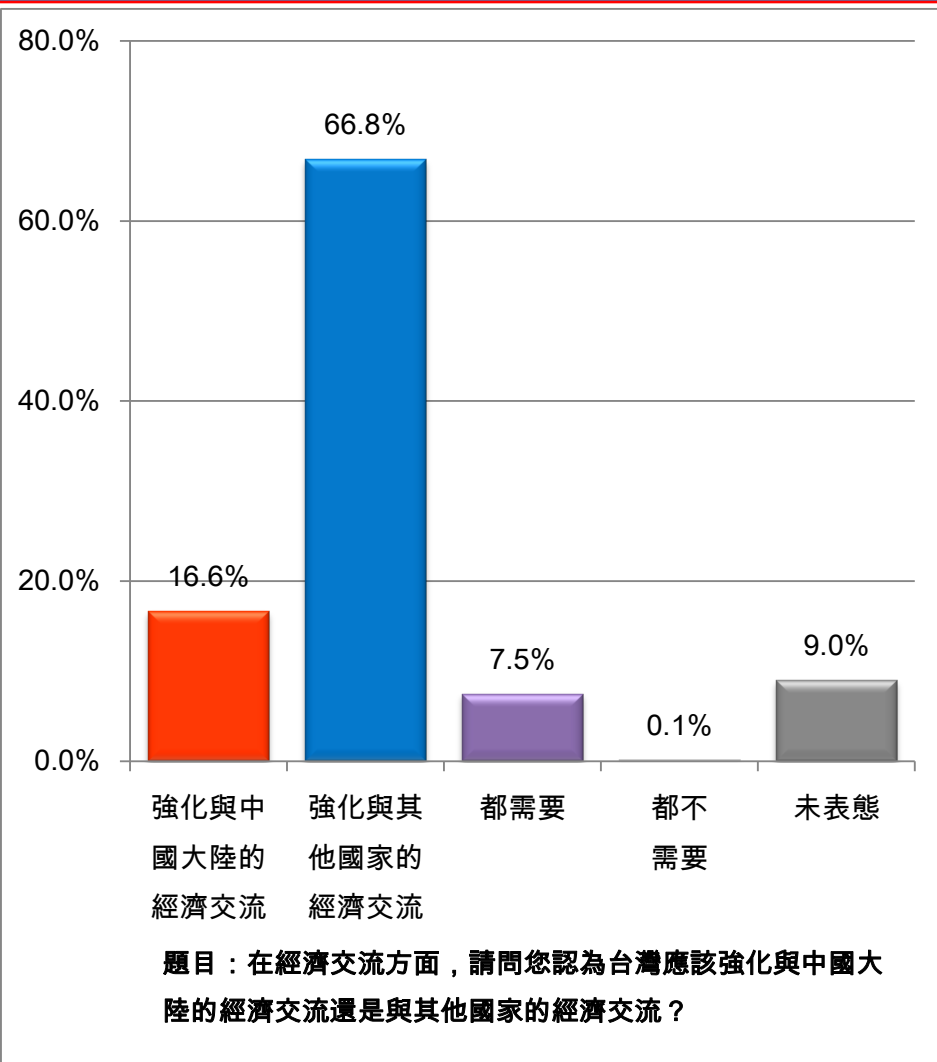
項目		獲益	受害	未表態
性別		18.2%	42.7%	39.1%
地區	北北基	14.6%	48.7%	36.6%
	桃竹苗	32.3%	33.1%	34.6%
	中彰投	14.9%	42.7%	42.4%
	雲嘉南	14.5%	43.2%	42.4%
	高屏澎	22.8%	39.9%	37.4%
	宜花東	7.3%	40.3%	52.4%
性別	男性	22.3%	43.0%	34.7%
	女性	14.4%	42.3%	43.4%
年齡	20-29歲	33.2%	43.8%	23.1%
	30-39歲	15.3%	48.9%	35.8%
	40-49歲	17.1%	41.7%	41.2%
	50-59歲	17.2%	42.5%	40.3%
	60-69歲	11.4%	41.7%	46.9%
	70歲以上	12.2%	31.8%	56.0%
教育程度	小學以下	7.5%	43.8%	48.6%
	國初中	10.6%	49.1%	40.3%
	高中、職	19.3%	45.7%	35.0%
	專科	22.2%	34.2%	43.6%
	大學以上	27.7%	37.8%	34.6%
政黨傾向	泛綠	11.9%	59.9%	28.2%
	泛藍	35.6%	26.4%	38.0%
	不偏任何黨	3.4%	27.9%	68.7%
	未表態	12.1%	23.4%	64.4%

# 兩岸經貿政策對民眾經濟狀況影響 ~ 趨勢變化



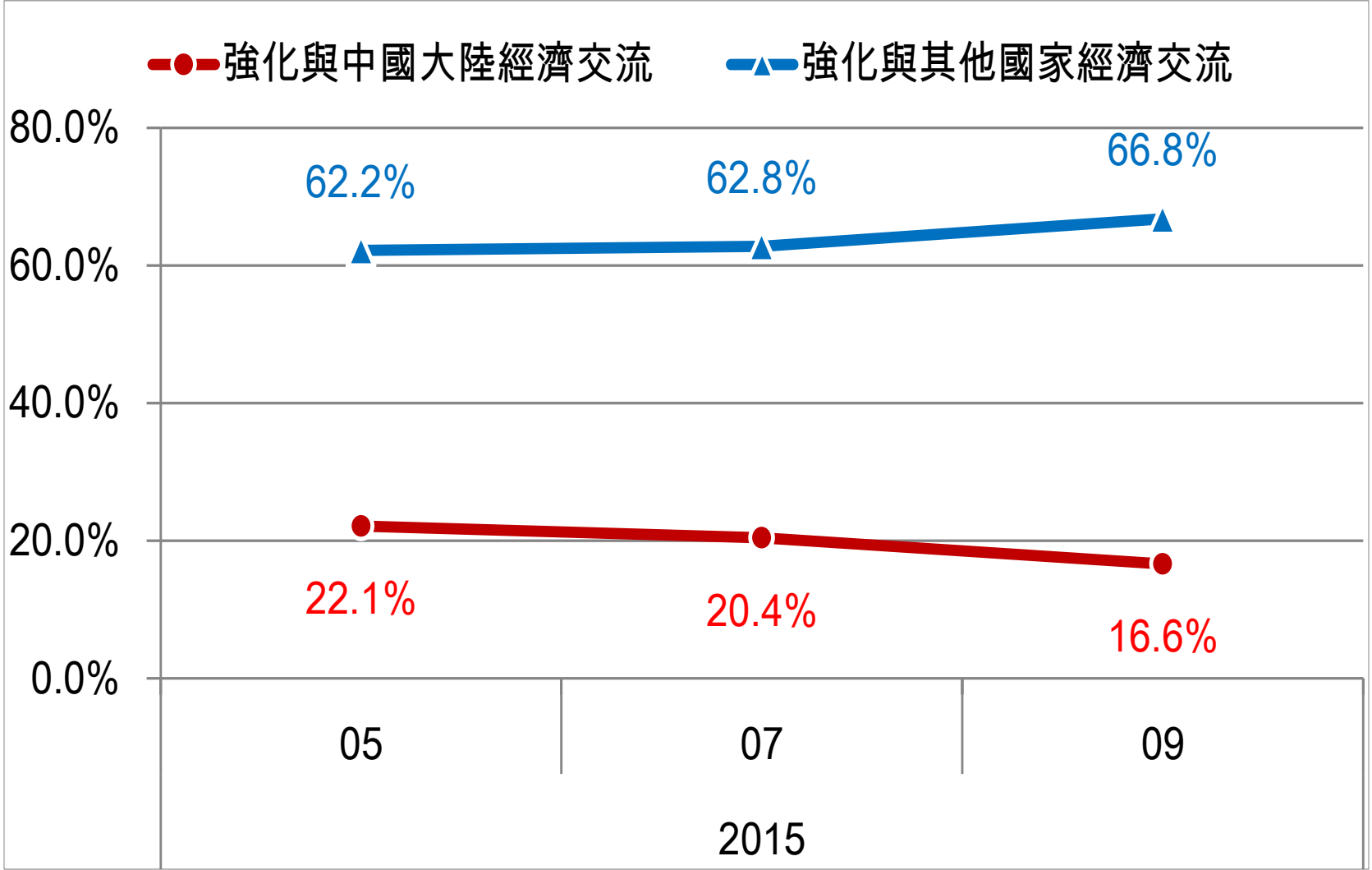
趨勢 · 民意調查

# 6成民眾認為臺灣應該強化跟其他國家的經濟交流



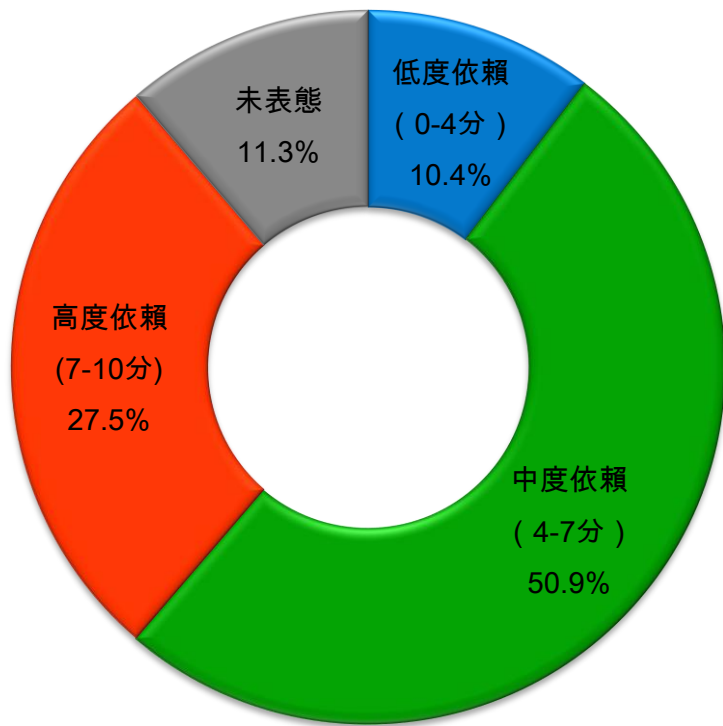
項目		強化與中國大陸的經濟交流	強化與其他國家的經濟交流	都需要	都不需要	未表態
<b>性別</b>		<b>16.6%</b>	<b>66.8%</b>	<b>7.5%</b>	<b>0.1%</b>	<b>9.0%</b>
地區	北北基	14.2%	71.9%	6.5%	0.0%	7.4%
	桃竹苗	24.2%	55.1%	10.1%	0.0%	10.5%
	中彰投	17.3%	65.4%	8.2%	0.6%	8.5%
	雲嘉南	11.6%	70.1%	6.1%	0.0%	12.2%
	高屏澎	16.9%	66.6%	8.4%	0.0%	8.2%
	宜花東	21.1%	66.3%	3.9%	0.0%	8.8%
性別	男性	17.8%	67.2%	7.7%	0.0%	7.3%
	女性	15.4%	66.5%	7.3%	0.2%	10.6%
年齡	20-29歲	12.9%	81.8%	0.8%	0.0%	4.5%
	30-39歲	15.5%	71.0%	9.8%	0.0%	3.7%
	40-49歲	19.8%	67.2%	9.6%	0.0%	3.5%
	50-59歲	19.0%	67.0%	8.8%	0.0%	5.2%
	60-69歲	15.0%	56.8%	7.6%	0.9%	19.8%
	70歲以上	15.7%	46.2%	7.2%	0.0%	30.9%
教育程度	小學以下	13.0%	52.6%	7.5%	0.7%	26.2%
	國初中	14.8%	67.8%	7.3%	0.0%	10.1%
	高中、職	19.9%	65.6%	8.4%	0.0%	6.1%
	專科	16.6%	72.9%	9.0%	0.0%	1.4%
	大學以上	16.0%	76.3%	5.4%	0.0%	2.2%
政黨傾向	泛綠	9.0%	81.2%	4.0%	0.0%	5.8%
	泛藍	35.2%	51.7%	9.1%	0.4%	3.6%
	不偏任何黨	5.8%	59.4%	15.7%	0.0%	19.2%
	未表態	5.9%	49.0%	8.6%	0.0%	36.5%

# 經濟交流應強化的方向 ~ 趨勢變化



# 27.5% 民眾認為臺灣經濟高度依賴中國

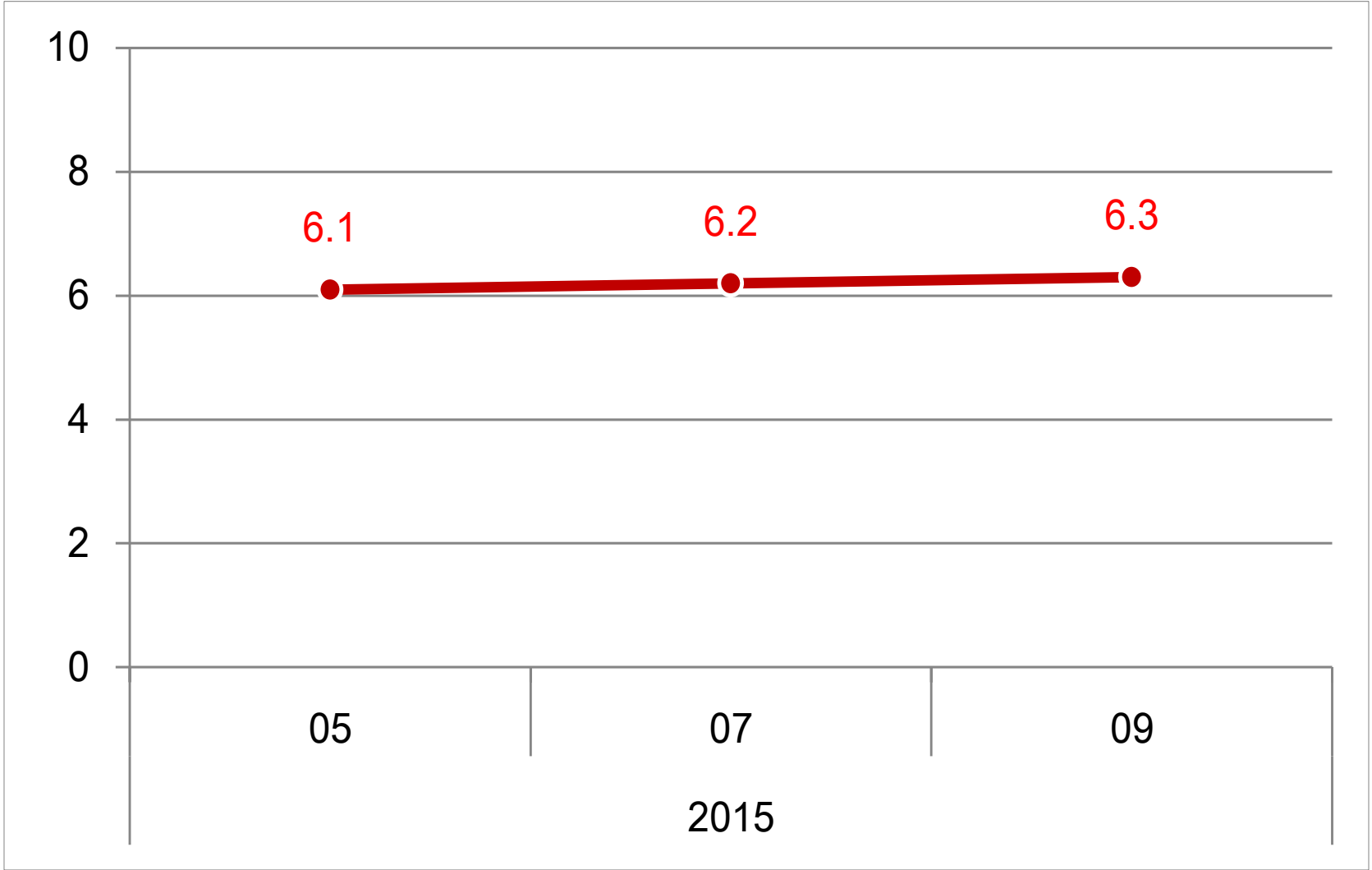
平均：6.3分



題目：如果以0分到10分來表示現在台灣對中國的經濟依賴關係。0分表示完全不依賴，10分表示完全依賴。請問您會給幾分？

項目	低度依賴 (0-4分)	中度依賴 (4-7分)	高度依賴 (7-10分)	未表態	
<b>性別</b>	<b>10.4%</b>	<b>50.9%</b>	<b>27.5%</b>	<b>11.3%</b>	
<b>地區</b>	北北基	8.3%	53.6%	28.5%	9.6%
	桃竹苗	8.9%	56.1%	28.7%	6.4%
	中彰投	11.6%	52.7%	23.8%	11.9%
	雲嘉南	11.5%	50.3%	23.1%	15.0%
	高屏澎	12.0%	44.7%	32.5%	10.8%
	宜花東	14.1%	32.4%	28.3%	25.3%
<b>性別</b>	男性	9.0%	53.9%	28.8%	8.3%
	女性	11.7%	48.0%	26.2%	14.1%
<b>年齡</b>	20-29歲	6.8%	65.1%	24.5%	3.6%
	30-39歲	9.5%	55.4%	34.2%	0.9%
	40-49歲	9.7%	53.8%	29.8%	6.6%
	50-59歲	12.8%	47.8%	30.3%	9.1%
	60-69歲	13.8%	40.7%	25.3%	20.2%
	70歲以上	10.1%	32.4%	10.4%	47.1%
<b>教育程度</b>	小學以下	17.4%	27.1%	13.1%	42.4%
	國初中	8.8%	66.8%	18.4%	6.0%
	高中、職	14.6%	52.5%	26.3%	6.5%
	專科	3.4%	58.9%	36.7%	1.0%
	大學以上	4.2%	53.0%	40.2%	2.7%
<b>政黨傾向</b>	泛綠	13.1%	48.0%	31.6%	7.3%
	泛藍	5.5%	61.9%	26.2%	6.4%
	不偏任何黨	12.5%	46.1%	21.5%	19.9%
	未表態	9.2%	30.1%	15.6%	45.2%

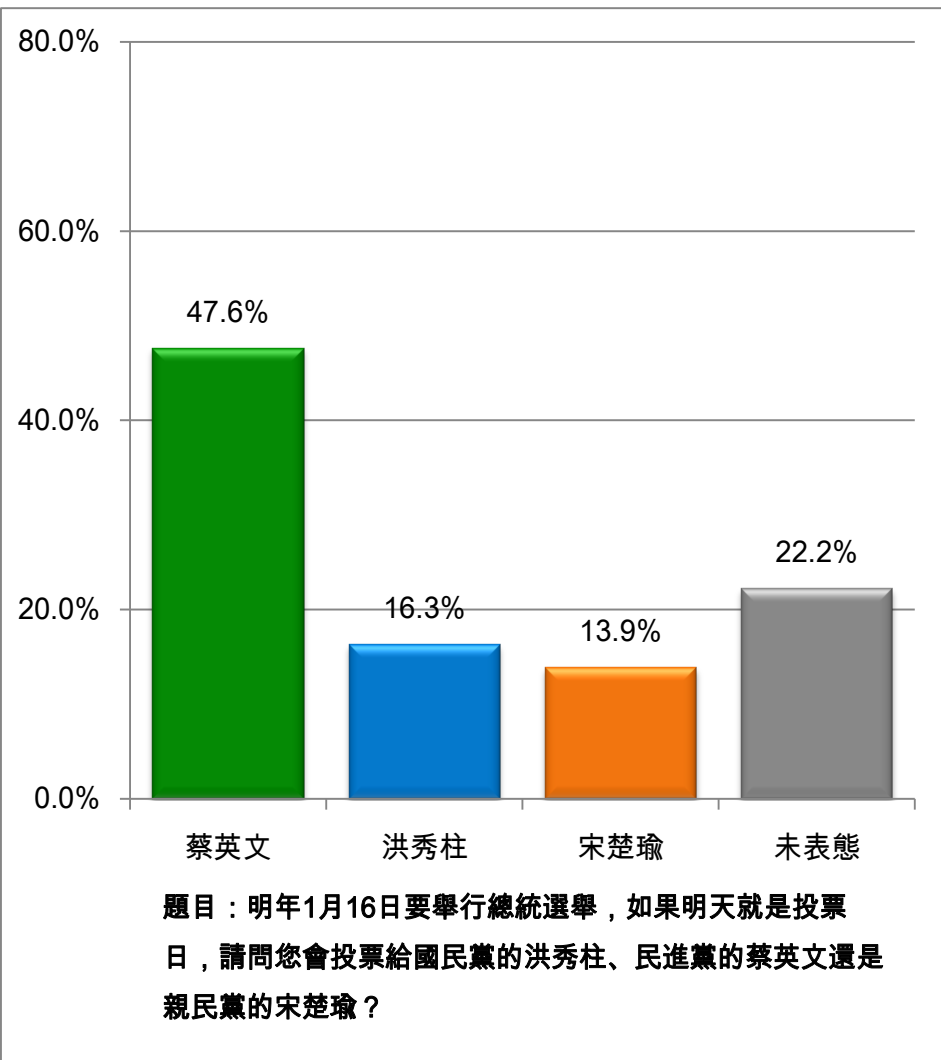
# 臺灣經濟依賴中國大陸之程度 ~ 趨勢變化



# 2016總統選情評估

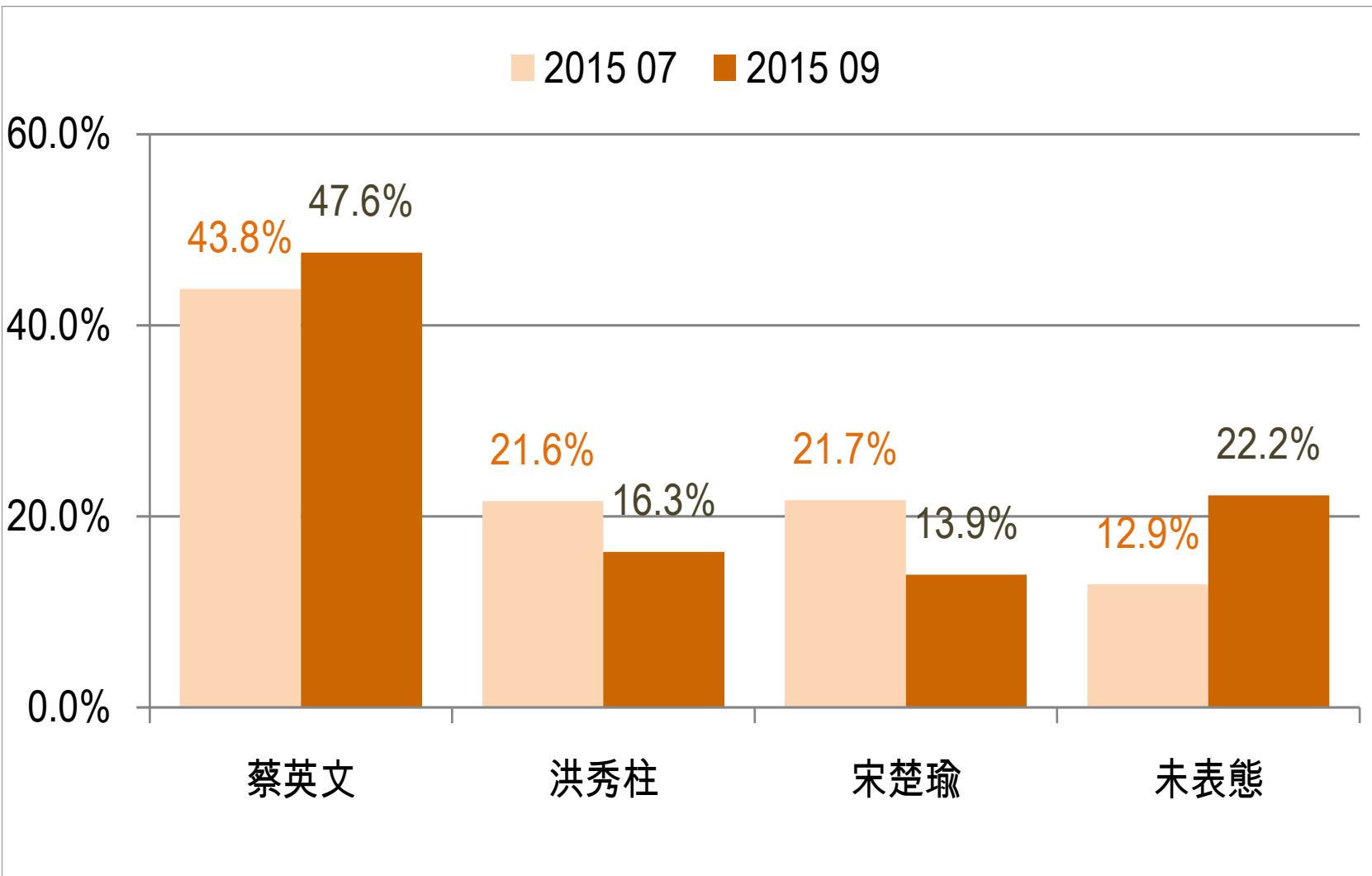


# 2016總統選情評估

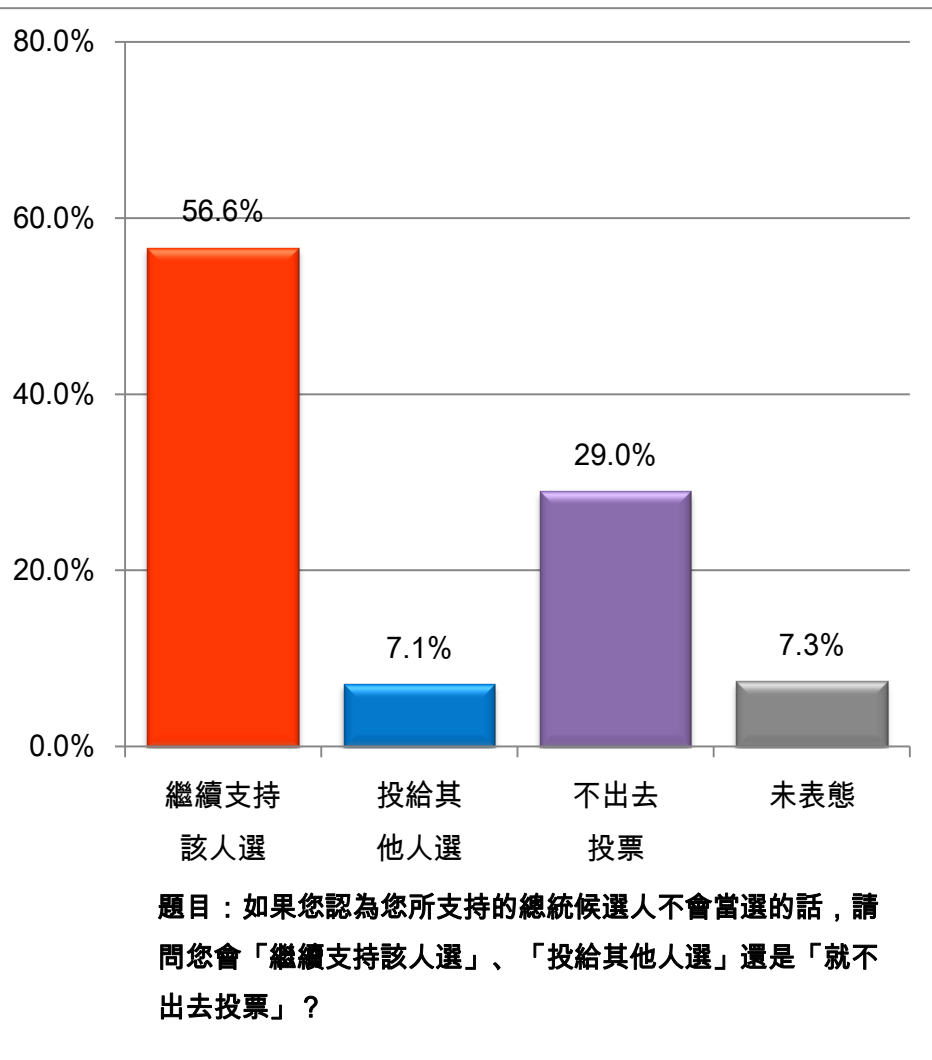


項目		蔡英文	洪秀柱	宋楚瑜	未表態
性別		47.6%	16.3%	13.9%	22.2%
地區	北北基	48.5%	17.9%	13.1%	20.5%
	桃竹苗	39.1%	17.2%	22.1%	21.5%
	中彰投	44.6%	15.5%	14.2%	25.7%
	雲嘉南	58.5%	10.3%	11.0%	20.1%
	高屏澎	51.0%	18.7%	10.1%	20.2%
	宜花東	32.6%	17.0%	14.3%	36.1%
性別	男性	47.6%	14.8%	17.7%	20.0%
	女性	47.7%	17.8%	10.2%	24.4%
年齡	20-29歲	59.0%	13.5%	13.7%	13.8%
	30-39歲	53.5%	14.2%	8.1%	24.2%
	40-49歲	41.8%	17.5%	18.6%	22.1%
	50-59歲	42.1%	17.6%	18.0%	22.2%
	60-69歲	45.1%	15.0%	15.1%	24.7%
	70歲以上	41.9%	22.4%	6.1%	29.5%
教育程度	小學以下	45.0%	13.7%	9.0%	32.2%
	國初中	43.2%	13.3%	21.9%	21.5%
	高中、職	50.5%	16.1%	17.0%	16.5%
	專科	45.2%	17.8%	12.0%	25.0%
	大學以上	49.6%	19.9%	9.1%	21.4%
政黨傾向	泛綠	80.1%	1.4%	7.7%	10.8%
	泛藍	12.7%	47.9%	25.1%	14.3%
	不偏任何黨	22.4%	2.8%	9.0%	65.8%
	未表態	26.6%	1.9%	15.8%	55.8%

# 2016總統選情 ~ 趨勢變化

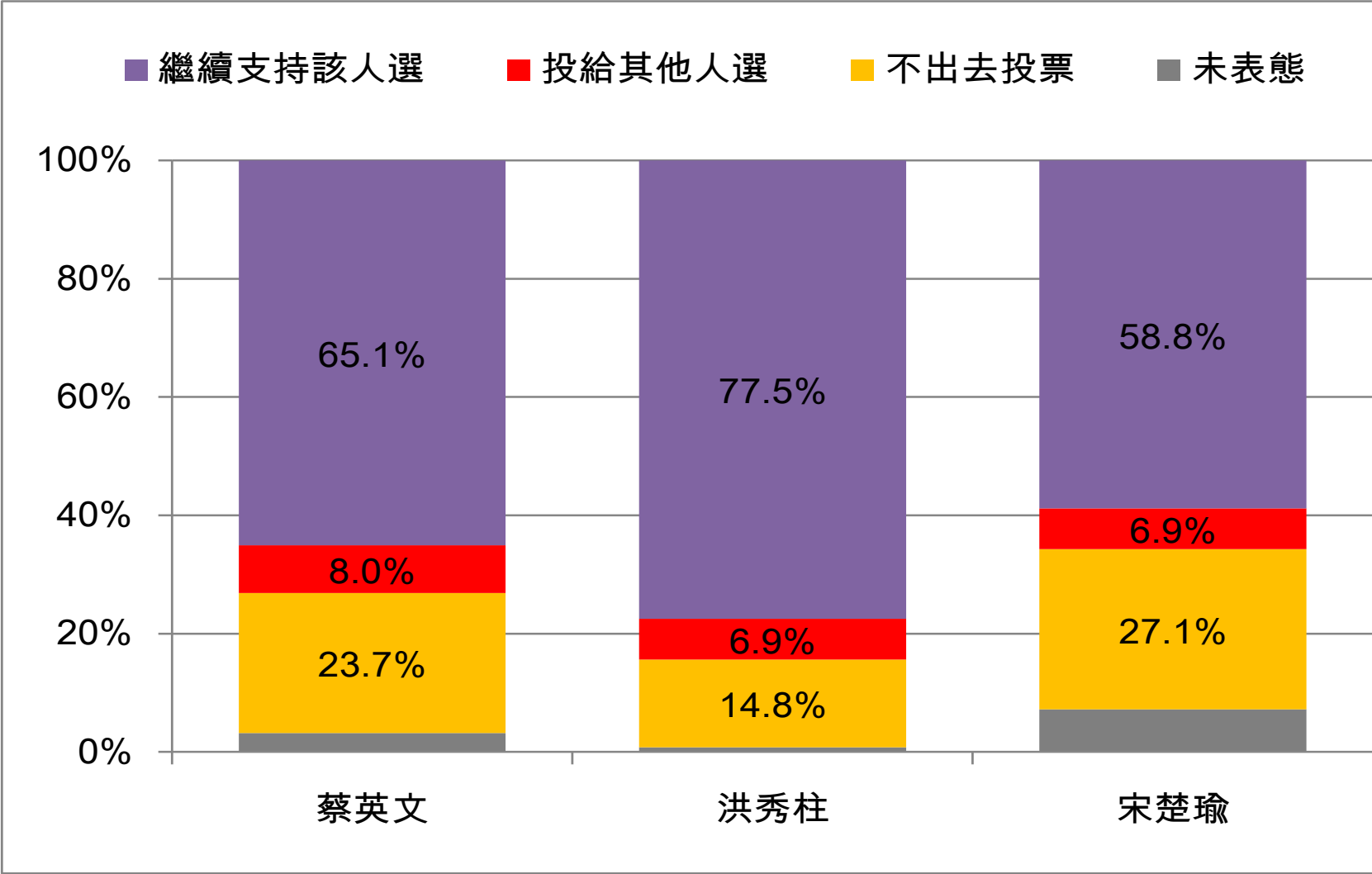


# 如支持候選人無法勝選，29.0%將不去投票



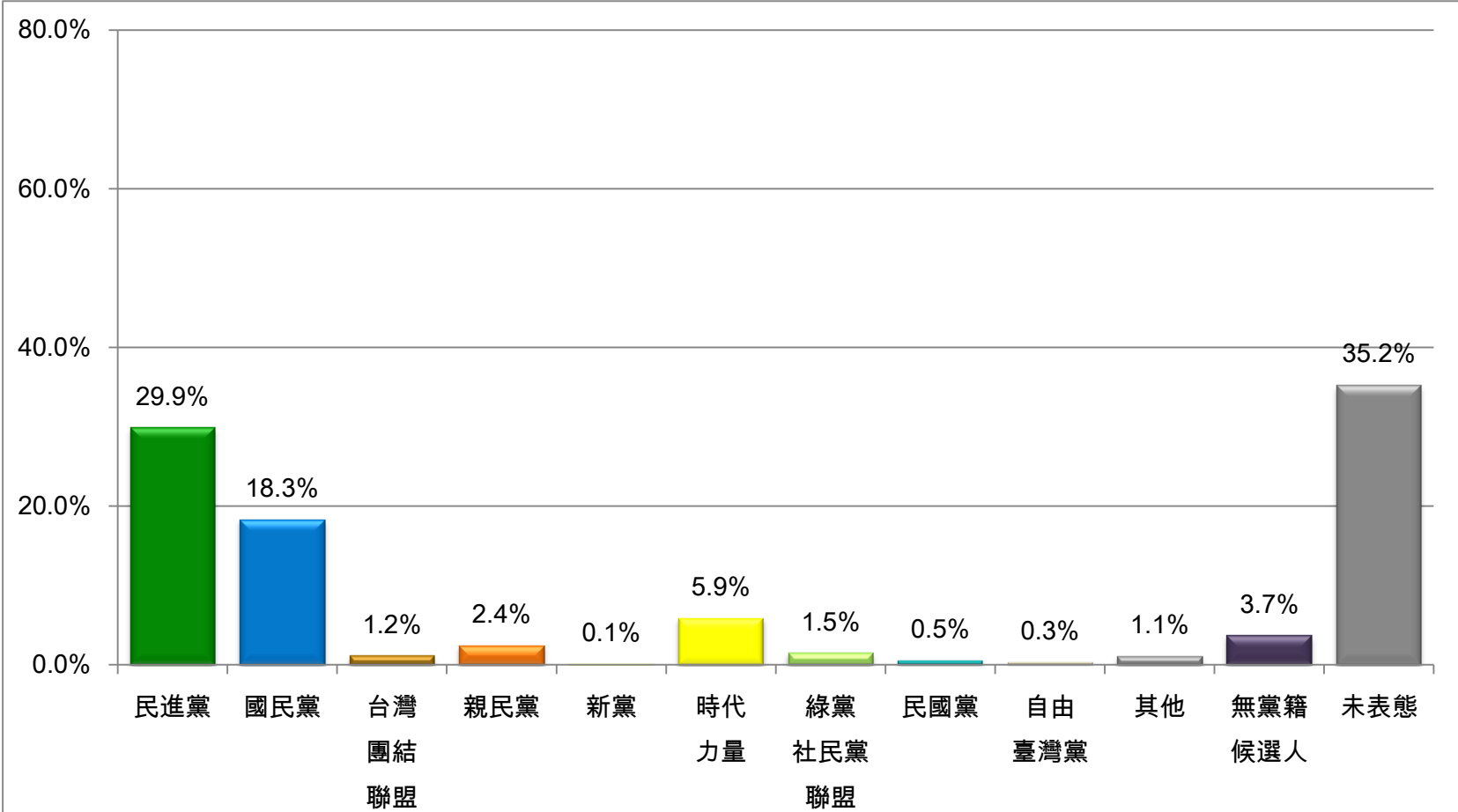
項目		繼續支持該人選	投給其他人選	不出去投票	未表態
<b>性別</b>		<b>56.6%</b>	<b>7.1%</b>	<b>29.0%</b>	<b>7.3%</b>
地區	北北基	54.7%	7.1%	32.0%	6.2%
	桃竹苗	58.0%	8.4%	26.0%	7.6%
	中彰投	59.0%	5.9%	25.2%	9.9%
	雲嘉南	53.4%	9.7%	31.7%	5.1%
	高屏澎	59.0%	5.7%	27.5%	7.8%
	宜花東	56.3%	3.6%	30.2%	9.9%
性別	男性	59.0%	9.3%	26.3%	5.4%
	女性	54.2%	4.9%	31.6%	9.2%
年齡	20-29歲	59.5%	10.6%	28.8%	1.1%
	30-39歲	50.0%	10.2%	35.6%	4.2%
	40-49歲	57.0%	6.4%	34.2%	2.4%
	50-59歲	61.3%	5.9%	25.4%	7.4%
	60-69歲	57.3%	4.6%	26.1%	12.0%
	70歲以上	55.5%	1.6%	15.2%	27.6%
教育程度	小學以下	49.9%	1.2%	23.5%	25.4%
	國初中	63.5%	11.1%	22.2%	3.1%
	高中、職	53.4%	8.1%	33.6%	4.9%
	專科	61.7%	5.2%	30.8%	2.4%
	大學以上	59.9%	8.4%	29.3%	2.4%
政黨傾向	泛綠	61.2%	8.0%	26.4%	4.4%
	泛藍	63.6%	9.0%	24.1%	3.4%
	不偏任何黨	38.5%	2.3%	44.1%	15.1%
	未表態	26.8%	0.5%	40.8%	31.9%

# 各候選人支持者移轉投票情形



# 2016立委選情

# 2016區域立委選舉選情意向

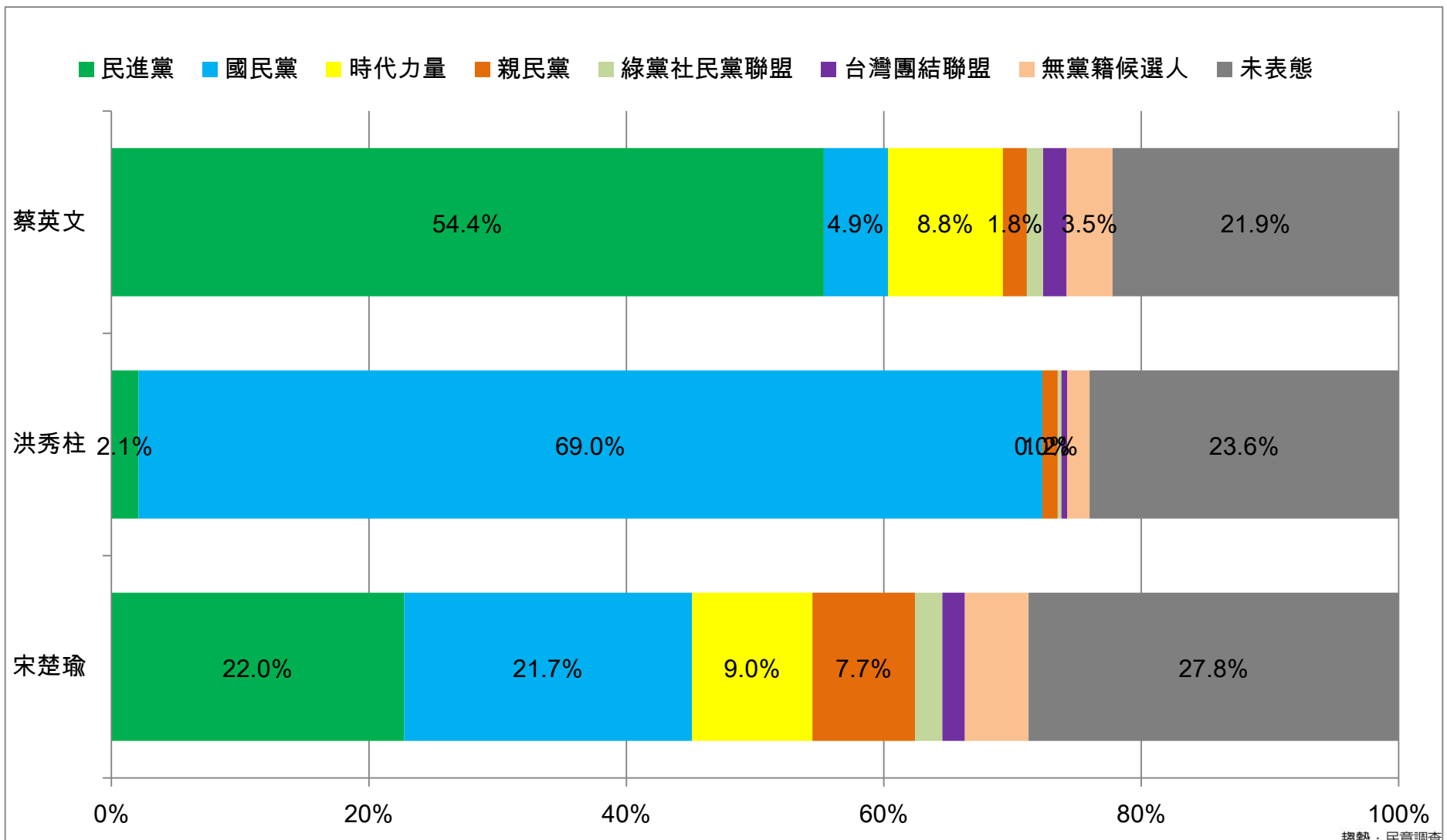


題目：2016年的區域立委選舉，請問您會支持國民黨、民進黨、台灣團結聯盟、親民黨、時代力量、綠黨社民黨聯盟、民國黨、自由臺灣黨還是其他政黨的候選人？

# 2016區域立委選舉選情意向 ~ 交叉分析

項目	民進黨	國民黨	時代力量	親民黨	綠黨社民黨聯盟	台灣團結聯盟	無黨籍候選人	未表態	
<b>性別</b>	<b>29.9%</b>	<b>18.3%</b>	<b>5.9%</b>	<b>2.4%</b>	<b>1.5%</b>	<b>1.2%</b>	<b>3.7%</b>	<b>35.2%</b>	
地區	北北基	25.1%	18.2%	8.8%	3.0%	2.2%	0.7%	6.3%	33.2%
	桃竹苗	27.5%	27.2%	2.3%	6.6%	1.5%	0.3%	1.9%	29.0%
	中彰投	27.7%	16.8%	7.7%	1.5%	0.0%	2.9%	2.9%	38.9%
	雲嘉南	41.3%	11.2%	3.6%	0.3%	1.4%	1.3%	3.2%	37.5%
	高屏澎	34.9%	18.3%	3.1%	1.3%	2.3%	0.9%	1.0%	36.1%
	宜花東	23.0%	19.5%	7.5%	0.0%	0.0%	0.0%	6.4%	43.7%
性別	男性	32.4%	15.2%	7.3%	2.6%	2.0%	1.5%	3.4%	33.1%
	女性	27.5%	21.2%	4.4%	2.2%	1.0%	0.9%	4.0%	37.3%
年齡	20-29歲	40.8%	14.6%	11.6%	1.4%	3.0%	0.0%	2.0%	25.4%
	30-39歲	25.7%	15.8%	9.2%	1.3%	1.7%	0.3%	9.2%	35.2%
	40-49歲	29.5%	18.7%	1.9%	3.2%	1.6%	0.8%	2.9%	38.3%
	50-59歲	25.4%	21.5%	5.2%	5.3%	0.7%	1.5%	2.2%	36.1%
	60-69歲	29.7%	18.8%	3.9%	0.5%	0.5%	4.0%	2.7%	38.1%
	70歲以上	30.5%	22.5%	1.0%	1.7%	1.0%	1.0%	0.7%	39.0%
教育程度	小學以下	29.5%	14.1%	0.0%	0.8%	0.6%	1.7%	2.1%	49.5%
	國初中	30.3%	18.1%	11.0%	4.4%	0.4%	2.8%	3.9%	26.1%
	高中、職	36.0%	19.2%	3.0%	2.6%	0.8%	1.0%	3.9%	31.8%
	專科	21.1%	22.2%	10.9%	0.6%	1.5%	0.4%	3.9%	37.4%
	大學以上	26.0%	18.7%	8.3%	3.0%	3.8%	0.3%	4.3%	33.8%
政黨傾向	泛綠	53.5%	3.8%	8.7%	1.3%	1.9%	2.0%	3.3%	22.8%
	泛藍	6.4%	49.2%	4.0%	5.6%	0.6%	0.4%	3.5%	28.7%
	不偏任何黨	8.1%	6.4%	2.2%	0.2%	3.0%	0.0%	4.5%	75.0%
	未表態	12.4%	1.4%	1.2%	0.0%	0.0%	1.0%	5.6%	76.6%

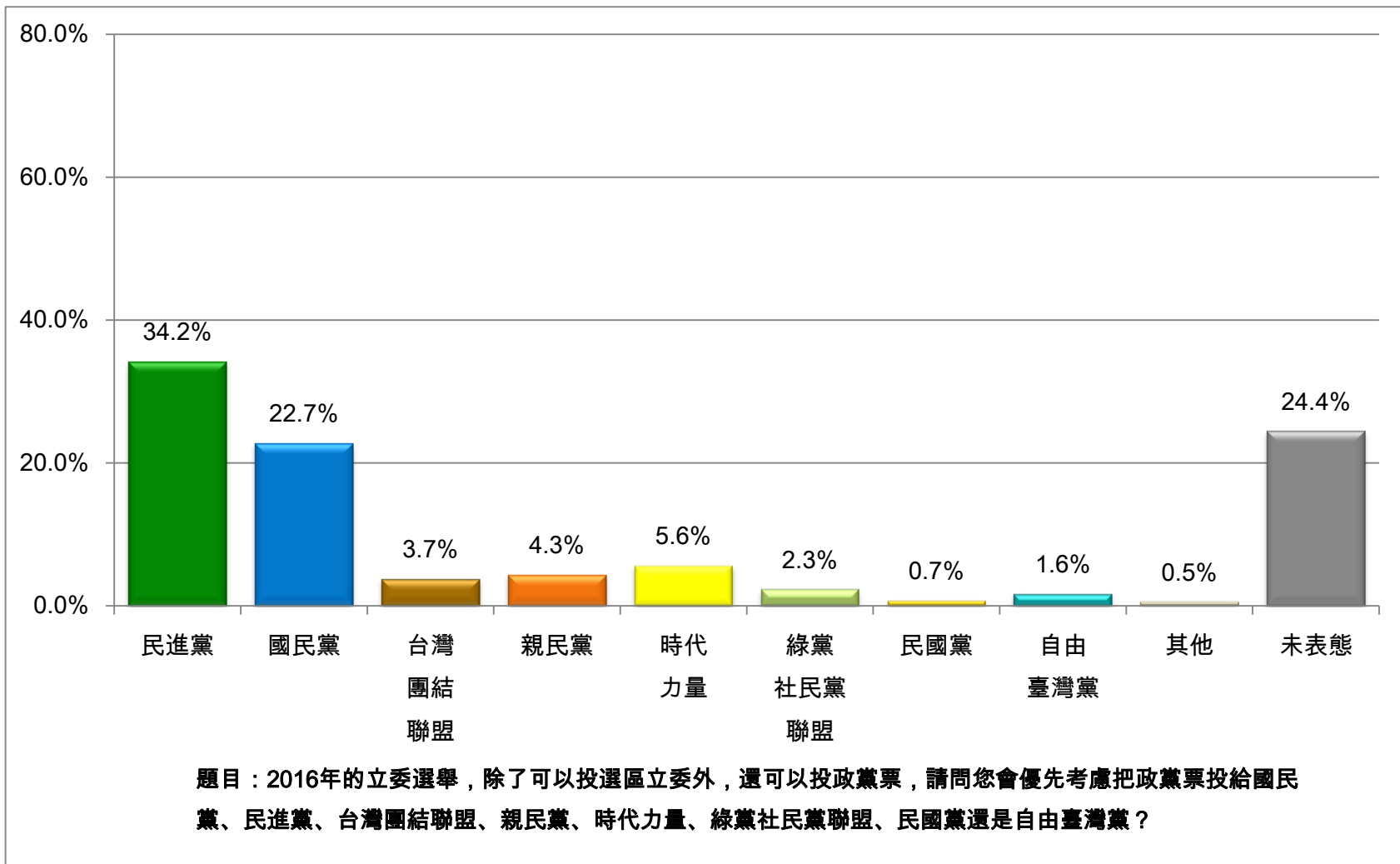
# 蔡、洪、宋支持者在區域立委支持傾向



趨勢·民意調查



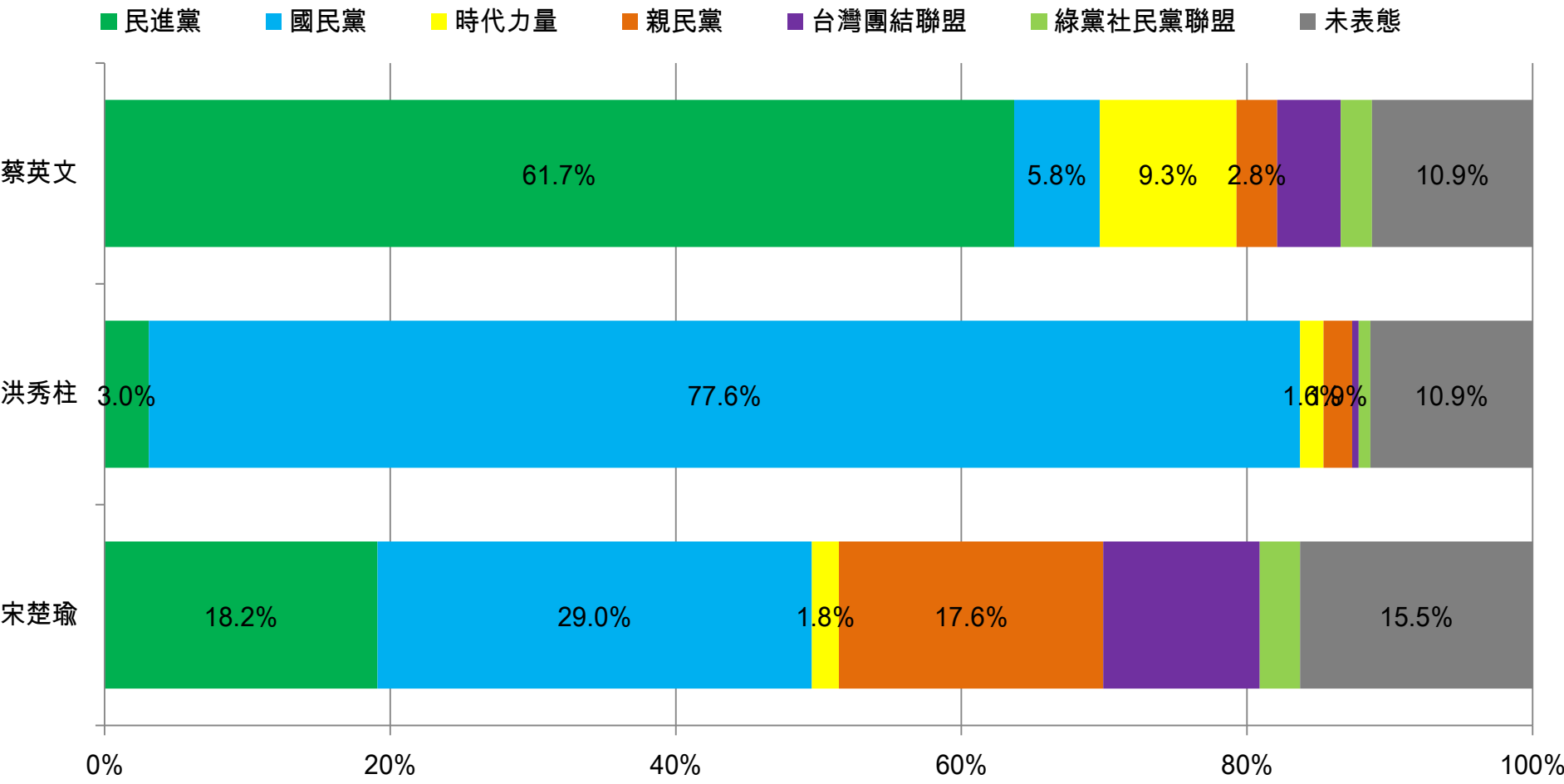
# 2016立委選舉政黨票支持意向



# 2016立委選舉政黨票支持意向 ~ 交叉分析

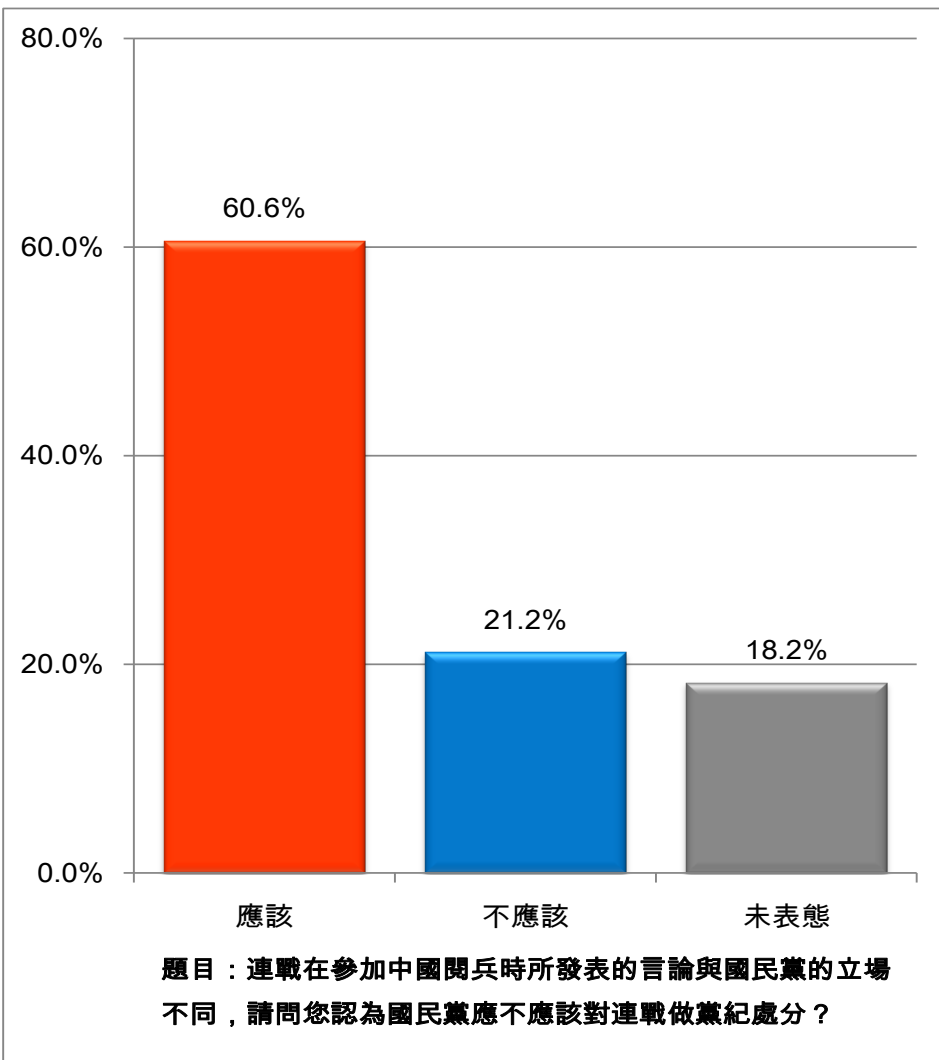
項目		民進黨	國民黨	時代力量	親民黨	台灣團結聯盟	綠黨社民黨聯盟	未表態
<b>性別</b>		<b>34.2%</b>	<b>22.7%</b>	<b>5.6%</b>	<b>4.3%</b>	<b>3.7%</b>	<b>2.3%</b>	<b>24.4%</b>
地區	北北基	30.6%	21.2%	6.1%	3.8%	6.0%	3.9%	25.8%
	桃竹苗	31.9%	36.5%	3.7%	4.5%	0.4%	1.5%	18.4%
	中彰投	33.3%	18.8%	6.2%	5.4%	5.3%	0.0%	27.8%
	雲嘉南	45.2%	15.1%	6.5%	4.8%	2.1%	2.5%	23.1%
	高屏澎	34.8%	26.3%	6.1%	2.7%	2.0%	2.9%	21.5%
	宜花東	30.8%	17.7%	0.0%	6.6%	4.0%	0.0%	35.5%
性別	男性	31.9%	20.6%	6.2%	6.5%	5.5%	2.9%	23.9%
	女性	36.4%	24.8%	5.0%	2.1%	2.0%	1.6%	24.9%
年齡	20-29歲	44.1%	22.5%	6.7%	1.2%	5.9%	4.3%	12.9%
	30-39歲	32.5%	16.2%	8.5%	2.7%	0.3%	3.2%	33.4%
	40-49歲	33.1%	23.9%	5.2%	8.3%	1.9%	1.9%	23.2%
	50-59歲	31.5%	26.6%	5.9%	7.2%	6.6%	1.9%	18.4%
	60-69歲	33.9%	21.2%	3.9%	2.3%	4.3%	0.5%	28.9%
	70歲以上	29.6%	29.6%	0.1%	0.7%	4.2%	1.0%	32.8%
教育程度	小學以下	29.6%	20.1%	1.9%	1.6%	4.5%	0.0%	39.6%
	國初中	34.7%	18.4%	1.8%	4.8%	10.6%	2.7%	22.7%
	高中、職	40.9%	27.0%	5.3%	4.2%	2.3%	1.2%	17.7%
	專科	22.5%	24.0%	10.1%	6.2%	3.0%	1.5%	28.7%
	大學以上	33.8%	21.7%	9.1%	4.9%	1.0%	5.3%	20.9%
政黨傾向	泛綠	62.9%	4.8%	9.1%	1.8%	4.4%	2.2%	12.1%
	泛藍	5.6%	61.2%	1.1%	8.6%	4.0%	1.1%	15.7%
	不偏任何黨	8.3%	4.5%	5.9%	4.0%	0.8%	5.4%	68.5%
	未表態	12.6%	8.3%	0.8%	2.6%	2.7%	1.6%	66.9%

# 蔡、洪、宋支持者在政黨票支持傾向



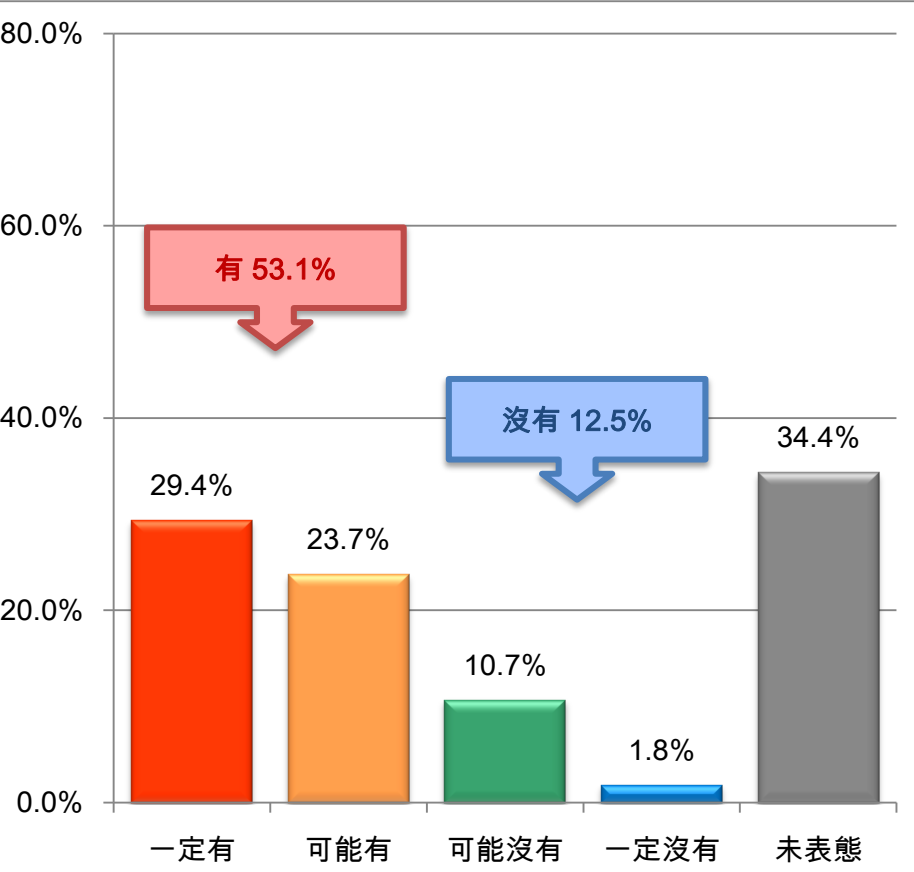
# 時事議題

# 60.6% 民眾認為國民黨應黨紀處分連戰



項目		應該	不應該	未表態
<b>性別</b>		<b>60.6%</b>	<b>21.2%</b>	<b>18.2%</b>
地區	北北基	63.1%	22.5%	14.4%
	桃竹苗	62.6%	20.8%	16.7%
	中彰投	55.7%	21.4%	22.9%
	雲嘉南	57.5%	20.7%	21.8%
	高屏澎	62.8%	19.9%	17.3%
	宜花東	60.5%	18.2%	21.3%
性別	男性	65.1%	19.1%	15.8%
	女性	56.2%	23.2%	20.6%
年齡	20-29歲	61.0%	28.9%	10.1%
	30-39歲	67.5%	18.1%	14.4%
	40-49歲	64.4%	20.8%	14.8%
	50-59歲	64.7%	19.9%	15.4%
	60-69歲	53.8%	20.5%	25.7%
	70歲以上	39.8%	19.1%	41.0%
教育程度	小學以下	46.0%	14.3%	39.7%
	國初中	65.0%	16.1%	18.9%
	高中、職	62.2%	25.1%	12.6%
	專科	66.1%	21.2%	12.7%
	大學以上	64.1%	24.6%	11.3%
政黨傾向	泛綠	73.9%	17.2%	8.8%
	泛藍	55.9%	32.2%	11.9%
	不偏任何黨	40.4%	14.8%	44.7%
	未表態	27.0%	10.1%	62.9%

# 53.1% 民眾認為秦金生「沒參加閱兵」是說謊

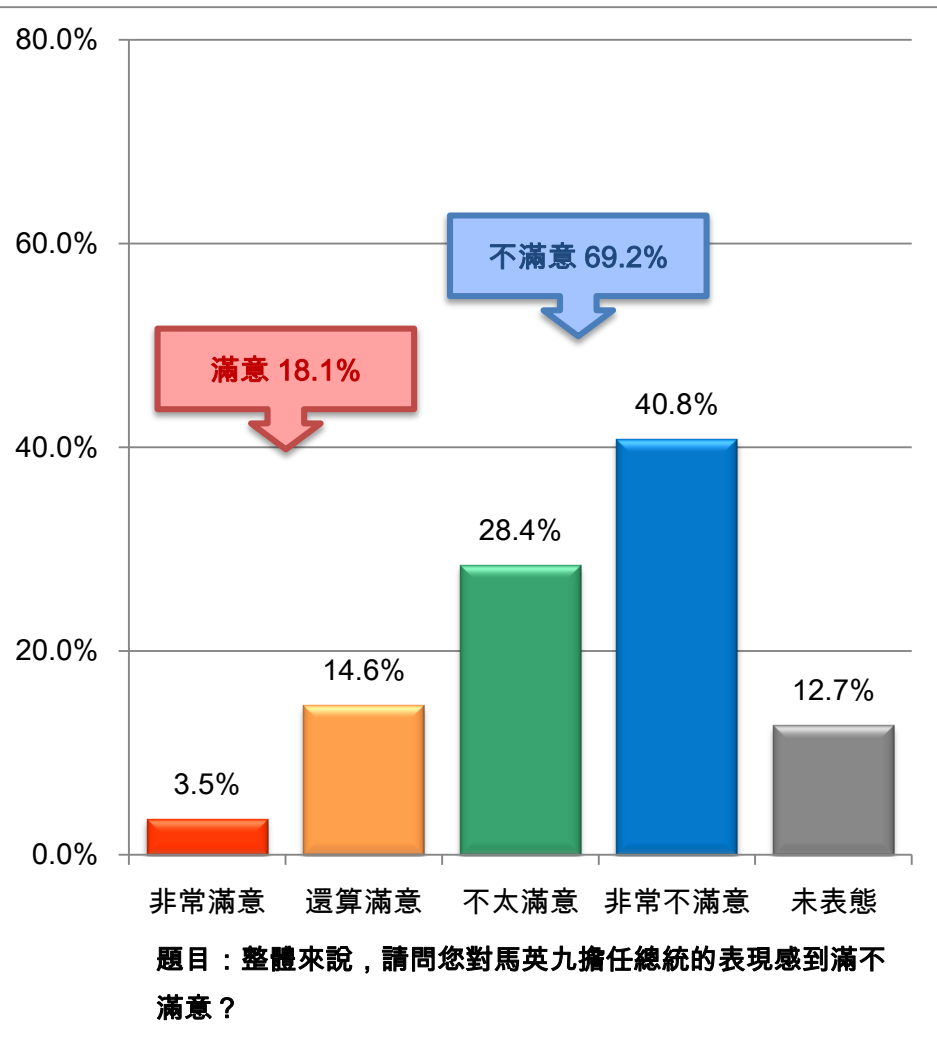


題目：受邀參加中國閱兵的親民黨秘書長秦金生表示他沒有在閱兵台上觀看閱兵，請問您認為親民黨秘書長秦金生有沒有說謊？

項目		有	沒有	未表態
<b>性別</b>		<b>53.1%</b>	<b>12.5%</b>	<b>34.4%</b>
地區	北北基	56.3%	14.4%	29.4%
	桃竹苗	54.4%	19.8%	25.8%
	中彰投	49.8%	8.5%	41.7%
	雲嘉南	50.1%	11.4%	38.5%
	高屏澎 宜花東	53.3% 50.7%	9.8% 6.9%	36.8% 42.4%
性別	男性	58.9%	12.3%	28.8%
	女性	47.4%	12.7%	39.8%
年齡	20-29歲	65.2%	19.0%	15.8%
	30-39歲	56.4%	12.1%	31.5%
	40-49歲	52.9%	15.5%	31.6%
	50-59歲	53.9%	10.3%	35.8%
	60-69歲	47.6%	8.0%	44.3%
	70歲以上	32.9%	7.1%	60.1%
教育程度	小學以下	32.1%	5.6%	62.3%
	國初中	55.5%	7.6%	36.9%
	高中、職	58.5%	12.5%	28.9%
	專科	60.5%	11.4%	28.2%
	大學以上	56.8%	21.3%	21.9%
政黨傾向	泛綠	66.1%	11.2%	22.7%
	泛藍	48.9%	18.5%	32.6%
	不偏任何黨	28.8%	7.3%	64.0%
	未表態	27.4%	4.5%	68.1%

# 馬總統、毛院長 滿意度

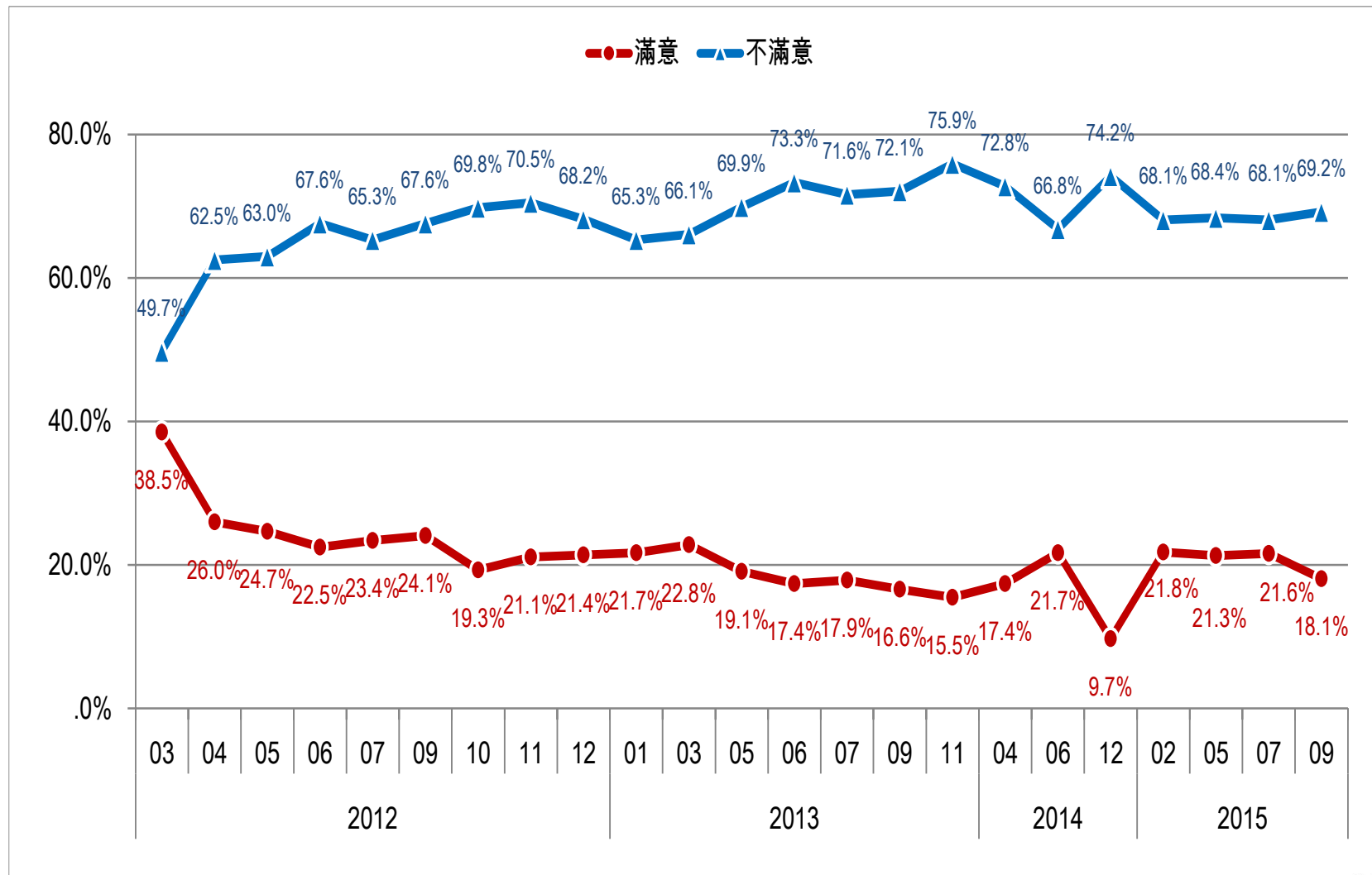
# 馬英九總統滿意度



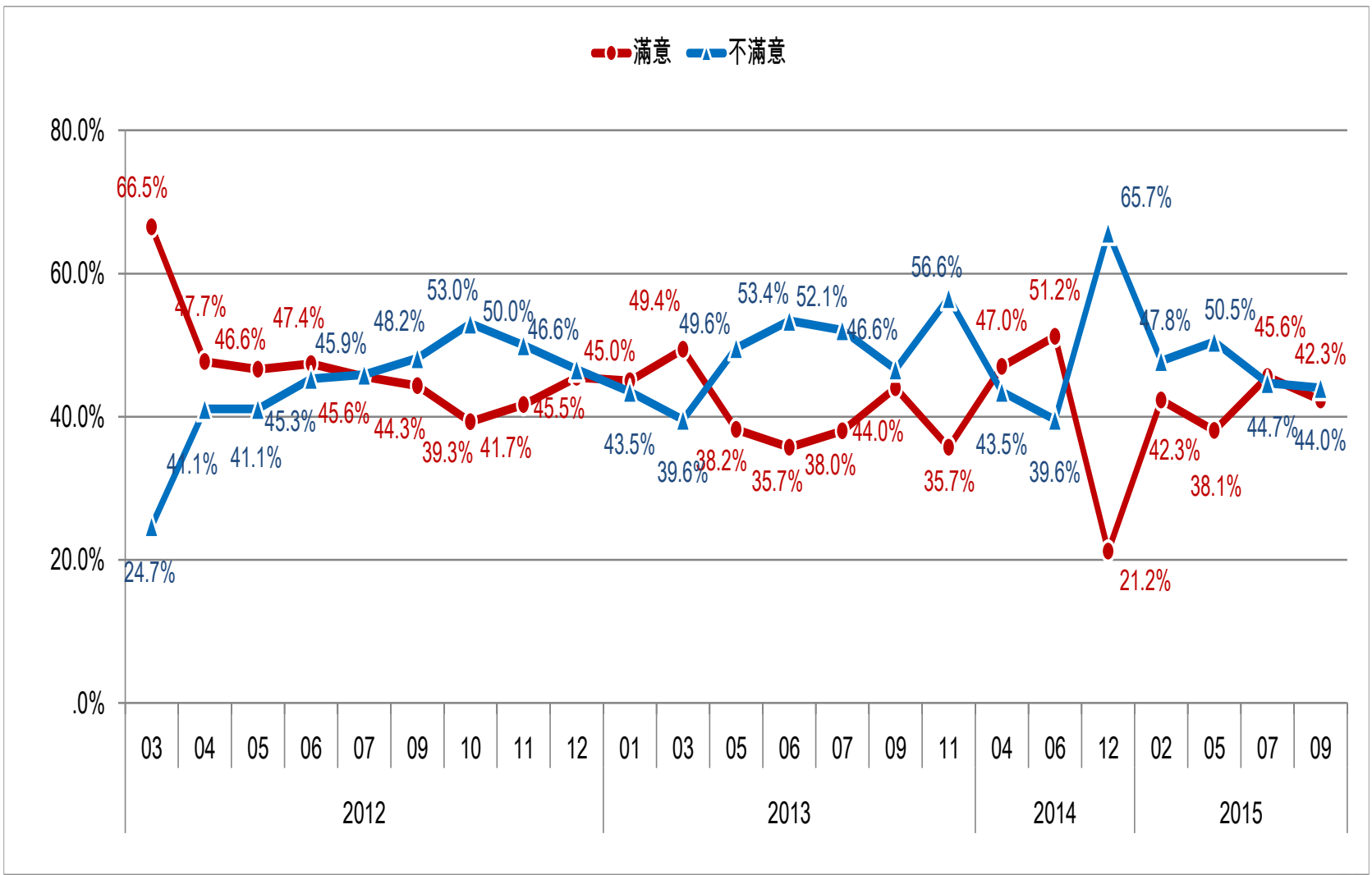
項目		滿意	不滿意	未表態
性別		18.1%	69.2%	12.7%
地區	北北基	15.7%	71.5%	12.8%
	桃竹苗	24.1%	65.8%	10.2%
	中彰投	17.9%	68.4%	13.7%
	雲嘉南	14.0%	68.2%	17.8%
	高屏澎	17.9%	72.8%	9.3%
	宜花東	31.0%	58.6%	10.4%
性別	男性	14.7%	73.2%	12.1%
	女性	21.4%	65.3%	13.2%
年齡	20-29歲	17.4%	70.9%	11.8%
	30-39歲	13.6%	76.5%	9.9%
	40-49歲	21.0%	71.5%	7.5%
	50-59歲	19.1%	68.6%	12.3%
	60-69歲	13.8%	62.7%	23.5%
	70歲以上	25.6%	57.8%	16.6%
教育程度	小學以下	17.7%	60.1%	22.1%
	國初中	12.5%	69.6%	17.9%
	高中、職	20.1%	71.2%	8.6%
	專科	16.8%	75.1%	8.2%
	大學以上	19.5%	71.0%	9.5%
政黨傾向	泛綠	4.3%	91.2%	4.5%
	泛藍	42.3%	44.0%	13.7%
	不偏任何黨	14.5%	56.1%	29.4%
	未表態	11.2%	54.7%	34.0%



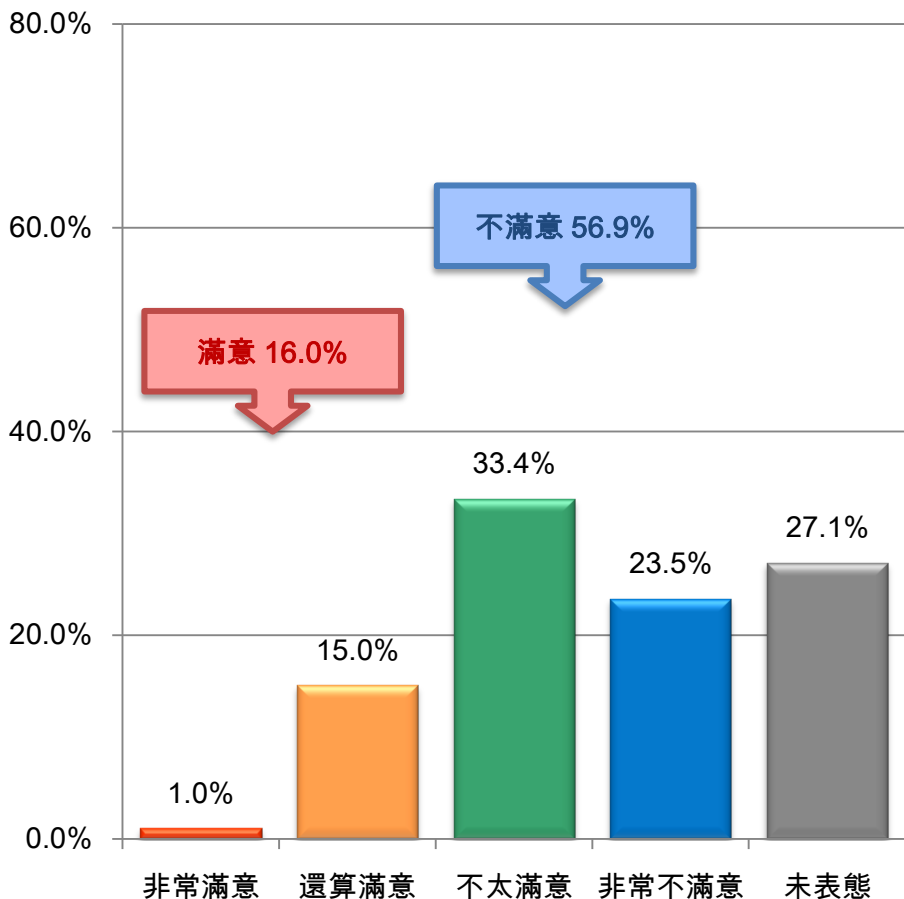
# 馬總統滿意度\_趨勢變化



# 泛藍民眾對馬總統滿意度\_趨勢變化



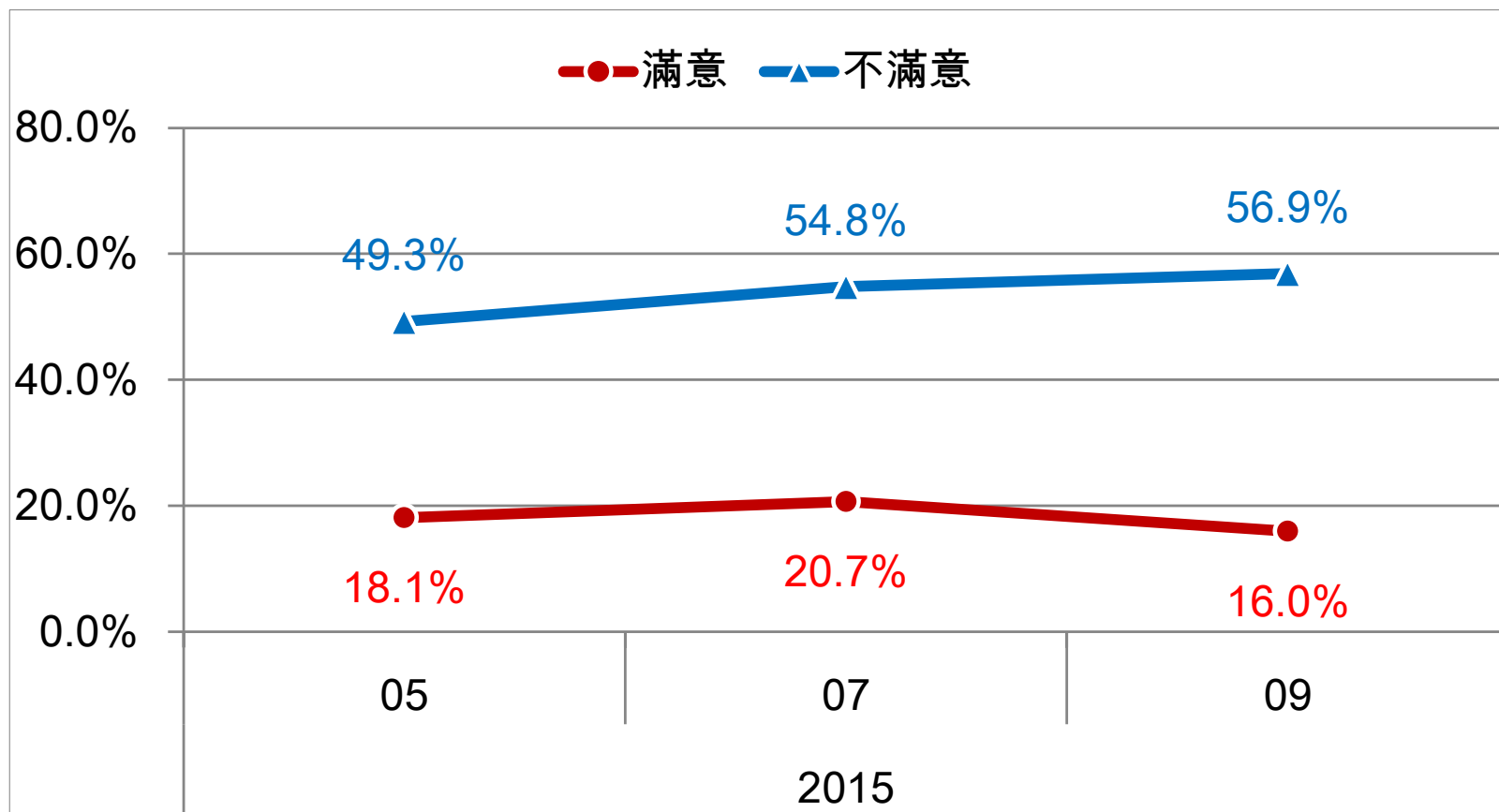
# 行政院長毛治國滿意度



題目：整體來說，請問您對毛治國擔任行政院長的施政表現感到滿不滿意？

項目		滿意	不滿意	未表態
性別		16.0%	56.9%	27.1%
地區	北北基	15.9%	58.4%	25.7%
	桃竹苗	21.7%	55.7%	22.6%
	中彰投	16.9%	52.2%	30.9%
	雲嘉南	13.8%	60.6%	25.6%
	高屏澎 宜花東	11.9% 18.2%	58.5% 52.7%	29.6% 29.1%
性別	男性	16.0%	61.7%	22.3%
	女性	16.1%	52.3%	31.6%
年齡	20-29歲	18.1%	70.3%	11.5%
	30-39歲	12.4%	53.7%	33.9%
	40-49歲	13.8%	60.4%	25.8%
	50-59歲	18.5%	59.9%	21.6%
	60-69歲	14.3%	51.0%	34.7%
	70歲以上	21.0%	36.8%	42.2%
教育程度	小學以下	15.2%	42.6%	42.2%
	國初中	8.8%	64.9%	26.3%
	高中、職	15.9%	58.0%	26.1%
	專科	16.4%	58.3%	25.3%
	大學以上	20.7%	60.7%	18.7%
政黨傾向	泛綠	9.4%	75.8%	14.8%
	泛藍	31.5%	42.1%	26.3%
	不偏任何黨	7.5%	35.4%	57.1%
	未表態	8.6%	33.1%	58.4%

# 行政院長毛治國滿意度 ~ 趨勢比較



# 趨勢民意調查公司



民意調查聯絡人：吳世昌

電話：02-27471331

網址：[www.polls.com.tw](http://www.polls.com.tw)

地址：臺北市信義區基隆路一段159號12樓