

## LOCALIZACIÓN

EL Risco de Famara se desarrolla en el extremo norte de la isla, configurándose como una península que presenta un desarrollo longitudinal de unos 20 km y alturas que alcanzan los 671 m. en las Peñas del Chache. La unidad está comprendida en las Hojas MTN 25 1080-2 y 1080-4 del IGN.

El acantilado de Famara se extiende desde el norte Mirador de la Batería (471 m.) hasta el Morro del Hueso (371 m) ya en el macizo de Teguisse, donde el risco se funde con los llanos centrales insulares.



## ELEMENTOS NATURALES Y HUMANOS CONSTITUTIVOS DEL PAISAJE

La fisionomía actual del acantilado de Famara tiene su origen en el vulcanismo de la Serie I, que dio lugar a un edificio de grandes dimensiones -macizo de Famara- del que se estima que hoy se conserva aproximadamente la mitad. Este gran escarpe aparece como un arco abierto al mar y levemente cóncavo, resultado de antiguos acantilados excavados sobre coladas de basaltos subhorizontales.

Se han diferenciado etapas de máxima actividad volcánica separadas entre sí por etapas erosivas evidenciadas a partir de los paleosuelos que se intercalan en la estratigrafía.

Las comunidades vegetales presentes tienen un carácter xerófilo en su mayoría, aunque por encima de los 300 m. aparecen comunidades arbustivas xeroesclerófilas que evolucionan en las fisuras y grietas (*Pistacia lentiscus*, *Phillyrea angustifolia*, *Rhamnus crenulata*, *Convulvulus lopez-socasi*). De gran relevancia resulta también las especies rupícolas, suculentas y fisurícolas entre las que aparecen los endemismos más representativos del risco.



## VISIÓN DEL PAISAJE

Los paisajes del Risco de Famara se encuentran entre los más emblemáticos y espectaculares de la isla. La fuerza de la orografía del macizo y que éste se encuentra recorrido por un imponente escarpe con caídas de 300 m. ofrecen visiones sobrecogedoras.

Una panorámica completa de este sector puede obtenerse desde el pueblo de Caleta de Sebo desde donde se percibe todo el frente del risco.

El Mirador del Río, y la carretera que une éste con Ye, ofrecen impresionantes vistas del conjunto y planos de proximidad, al igual que sucede en el Mirador de El Bosquecillo o el de Guinate.

Para un completo recorrido del mismo puede descenderse a las Salinas del Río y Playa del Risco o tomar el sendero que lo recorre a media altura en su totalidad desde Guinate a Caleta de Famara.



## DINÁMICAS

La erosión actúa con intensidad en el Risco de Famara, con incesantes procesos de ladera, derrumbes e incisiones torrenciales y acumulaciones de materiales que modelan los acantilados costeros. Por esta razón, las laderas aparecen tapizadas de acumulaciones detríticas que progresan en abanico –glacis de acumulación- superponiéndose a la plataforma de abrasión marina y suavizando las pendientes hasta la costa.

El efecto de la maresía (spray marino), la dinámica de los alisios y sus frentes asociados, marcan el régimen de humedad en los pisos de vegetación con distinta influencia, lo cual permite el desarrollo de comunidades vegetales de extraordinario interés. La completa inaccesibilidad de gran parte del Risco juega a favor de la conservación de estos enclaves.

## FIGURAS DE PROTECCIÓN

La importancia de este lugar hace que esté incluido en la Red Canaria de Espacios Naturales Protegidos, bajo la figura de Parque Natural del Archipiélago Chinijo. A nivel comunitario, ha sido considerado en las categorías comunitarias de LIC y ZEPA.

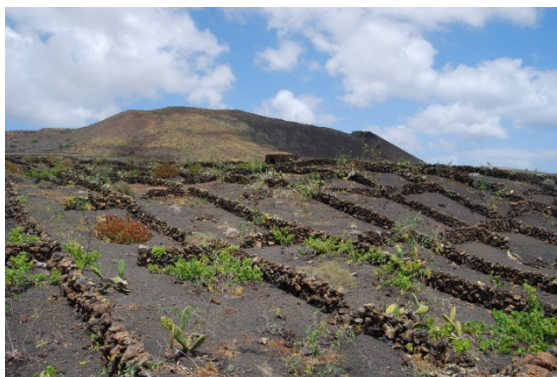


## CUESTAS Y MALPAÍSES DE LA CORONA Y PUNTA MUJERES

UD. 02

### LOCALIZACIÓN

Esta unidad se encuentra en el norte de la isla, ocupando una extensión que se extiende desde las costas de Órzola hasta Punta Mujeres. La unidad está comprendida en las Hoja MTN 25 1080-2 y 1080-4 del IGN.



### ELEMENTOS NATURALES Y HUMANOS CONSTITUTIVOS DEL PAISAJE

La unidad se caracteriza por la presencia de dos subunidades naturales bien diferenciadas, las cuestas y los malpaíses. La evolución geológica de este sector está unida tanto a los procesos de dismantelamiento del macizo de Famara, como a los de rejuvenecimiento que tuvieron lugar con la reactivación en época reciente de una serie de volcanes, entre ellos el de La Corona. De esta forma, las lavas y piroclastos de estas erupciones transformaron intensamente la topografía de las vertientes del denominado macizo de Famara-Guatifay.

La propia naturaleza del malpaís, bajo el que se desarrolla todo un conjunto de cavidades subterráneas, permite la evolución de formas de gran interés (jameos, tubos volcánicos, bloques erráticos de Peñas de Tao) y la existencia de hábitats fisurícolas que favorecen la evolución de especies endémicas.

El malpaís aparece puntualmente interrumpido (Caletón Blanco, Caleta del Mojón Blanco, entorno de Punta Pietra) por avances de arenas organógenas muy blancas en las que se asientan los balancones (*Traganum moquinii*) y lecheruelas (*Euphorbia paralias*).



### VISIÓN DEL PAISAJE

Las visiones más evidentes de este paisaje se obtienen desde la cima del Volcán de la Corona y la carretera que une Arrieta con Haría. Las vistas son abiertas, presentando su mayor fuerza cromática en el invierno, debido a que el tabaibal tiene hojas y el aire es mucho más limpio, lo que ofrece fuertes contrastes entre el verde de la vegetación y el negro de las lavas.

Elementos puntuales de gran interés paisajístico en esta unidad, son los jameos del túnel del Volcán de la Corona, la Cueva de los Verdes -para una visión subterránea del citado túnel- y los Jameos del Agua.

Otros elementos puntuales relevantes paisajísticamente son los caletones (Caletón Blanco, Caleta del Mojón Blanco, La Caleta), por la transparencia de sus aguas turquesas y la blancura de sus arenas, en contraste con el negro del malpaís.



### DINÁMICAS

Las dinámicas geomorfológicas de esta unidad están ligadas a los temporales de la costa y procesos erosivos de distinta intensidad en las cuestas y lomos. Por su parte, el abandono de cultivos y enarenados en las cabeceras está favoreciendo la pérdida de suelos, aunque no es tan grave como en otras zonas de la isla.

El malpaís, sin embargo, presenta una alta estabilidad y elevado grado de conservación debido a la presencia de la tabaiba dulce. No obstante, son evidentes los avances de la flora invasora, que ocupan superficies cada vez más relevantes, bien en el borde de caminos o carreteras, bien donde es más fácil captar la humedad del alisio.

Se observan algunos episodios puntuales de banalización de los paisajes en torno a los núcleos de Punta Mujeres y especialmente en las playas. En Punta Pietra, Caleta Mojón Blanco, Caletón Blanco y Punta del Palo puede haber grandes acumulaciones de residuos, bien traídos por la marea, bien debidos a acampadas y casetas ilegales de pescadores, históricamente asentados, que emplean todo tipo de materiales para su construcción.

La acumulación de basuras en los aparcamientos de la costa del malpaís se convierte en un problema en los meses de máxima afluencia, que coinciden además con fuertes vientos que esparcen los desechos.

### FIGURAS DE PROTECCIÓN

Los altos valores naturales y ecológicos de esta unidad hacen que esté protegida bajo la figura de Monumento Natural del Volcán de la Corona y está considerada LIC. Sitio de Interés Científico Jameos.

**LOCALIZACIÓN**

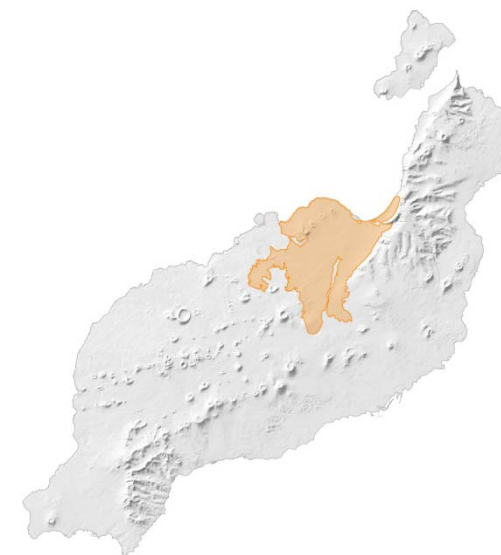
Esta unidad en forma de pasillo, se encuentra en el centro insular, conformado una mancha de unos 110 km<sup>2</sup> incluyendo las poblaciones de Soo, Muñique, Famara y Urbanización Los Noruegos. Esta zona está representada en las Hoja MTN 25 1080-3 y 1081-1 del IGN.

**ELEMENTOS NATURALES Y HUMANOS CONSTITUTIVOS DEL PAISAJE**

El Jable es una gran llanura semidesértica de arenas eólicas que recubre materiales volcánicos antiguos. Este manto ha sido arrastrado y depositado durante el Cuaternario y permanece totalmente activo. Esta capa de arena de origen generalmente organógeno ha cubierto las rampas durante las distintas etapas climáticas del Pleistoceno y en algunas zonas se encuentra estabilizada. Dadas sus características geomorfológicas, el drenaje superficial no está jerarquizado.

Los límites de este pasillo han estado controlados en el pasado por los conjuntos de conos volcánicos que se encuentran dispersos en el sector meridional del área central, de un lado, y por el tramo más meridional del Risco de Famara, por otro. (Carmen Romero, 2003).

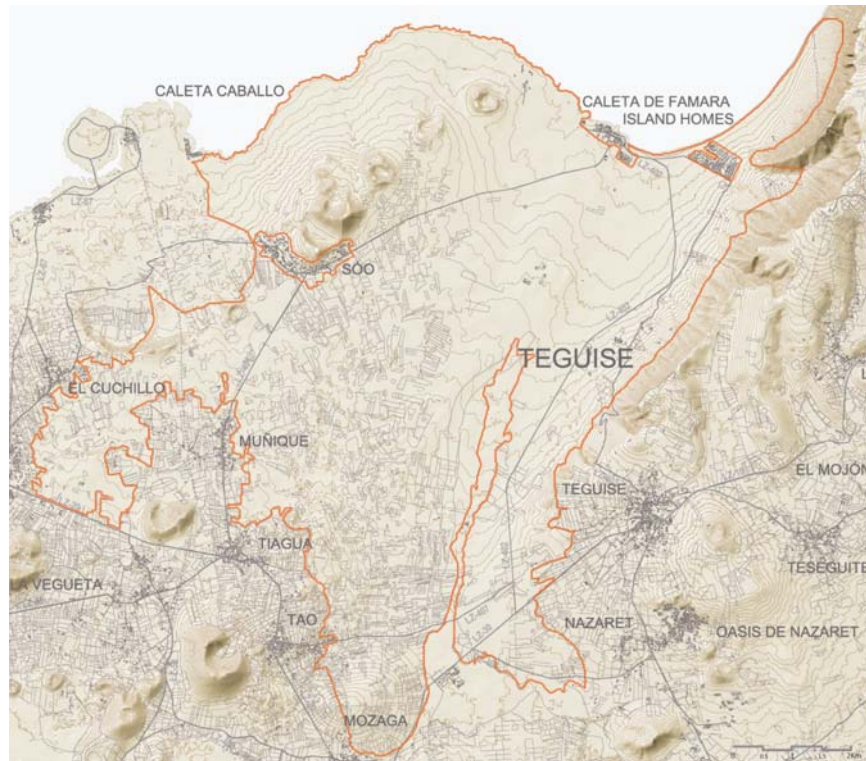
La presencia de este pasillo de arena condiciona por completo la organización del paisaje en esta unidad, quedando la impronta del campesino reducida a los cultivos en jable, especialmente de sandías y melones, aunque también existen aloes en las inmediaciones de Teguisse.

**VISIÓN DEL PAISAJE**

Este paisaje ofrece una imagen de llanura arenosa desértica. Vistas de gran interés para la interpretación de esta unidad con más proximidad, se obtienen desde los conos de Pico Colorado en Soo, Caldera Trasera y Montaña Juan del Hierro.

Grandes panorámicas de la casi toda la unidad, pueden verse desde la rampa de bajada de Teguisse a Caleta de Famara y desde el Castillo de Guanapay en el cono del mismo nombre junto a Teguisse.

El Jable también puede recorrerse en su totalidad por cualquiera de las pistas que lo atraviesan en todas las direcciones, siendo especialmente recomendable descender desde Mozaga a Caleta de Famara.



#### DINÁMICAS

Las dinámicas geomorfológicas de la unidad están sometidas al régimen de viento y nubosidad, existiendo zonas muy activas de dunas (Caleta de Famara) y otras más estabilizadas. En la mayor parte de El Jable los mantos y las formaciones dunares permanecen activos.

El paisaje de la unidad puede verse alterado por la proliferación de pistas para deportes motorizados y las extracciones ilegales de grandes cantidades de arenas para la construcción, como sucede en el entorno de Soo y Munique. Algunos conos se están empleando además como escombrera o vertedero.

Al igual que en el jable de San Bartolomé existen fenómenos de empobrecimiento estético de las parcelas debidos a la introducción de elementos de plástico, cajas, botellas y ruedas que hace las veces de los *bardos*.

Los límites actuales del recubrimiento del jable se corresponden en la actualidad con la acción del hombre ya que las superficies ocupadas por las arenas están perdiendo extensión debido al avance de cultivos enarenados (Tinajo-La Santa, Mozaga, Soo).

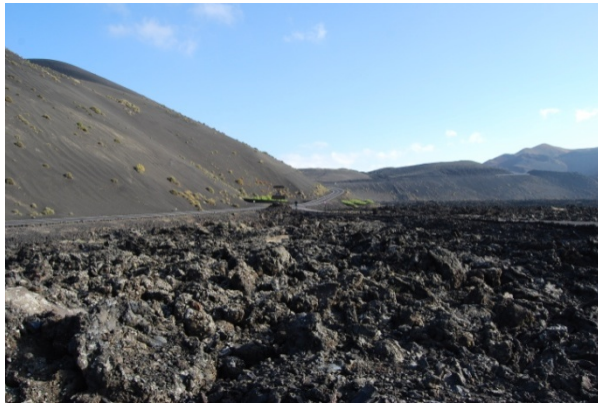


#### FIGURAS DE PROTECCIÓN

Por su elevado interés para las aves esteparias, un sector de El Jable está protegido bajo la figura comunitaria de ZEPA.

### LOCALIZACIÓN

Esta unidad ocupa una gran extensión al oeste de la isla que coincide con el mar de lava de las erupciones históricas, comprende el Parque Nacional de Timanfaya y el Parque Natural de los Volcanes. La unidad se encuentra comprendida en las Hojas MTN 25 1082-1, 1081-2 y 1081-4 del IGN.



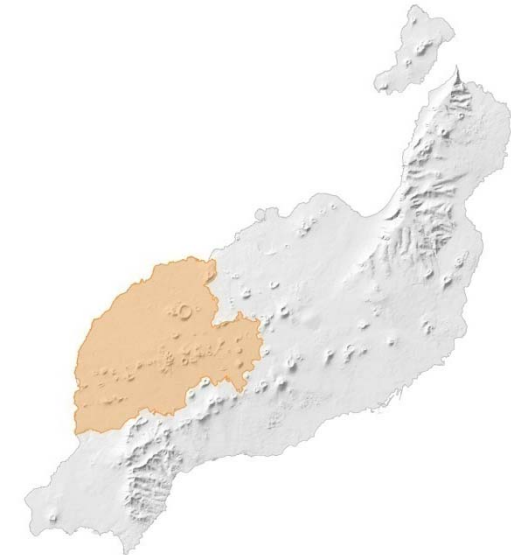
### ELEMENTOS NATURALES Y HUMANOS CONSTITUTIVOS DEL PAISAJE

Estos paisajes son la imagen de la isla. Tienen su origen en las erupciones históricas (1730-36 y 1820-24), que dieron lugar a enormes extensiones de campos de lava y conos que emergieron alineados en torno a las líneas de fracturación principales.

Estas superficies se presentan desprovistas de vegetación arbórea en toda su extensión, a excepción de algunos rodales puntuales de higueras, palmeras y moreras que alcanzan su máxima expresión paisajística en las laderas de Montaña Tremesana, en el interior del Parque Nacional de Timanfaya.

Sobre las coladas más recientes únicamente se asienta una gran variedad de líquenes, signos de las primeras etapas de recolonización vegetal, que en medio semiárido son extremadamente lentas. En otras zonas más evolucionadas y favorables, encontramos tabaibas.

Sobre las coladas destacan los hornitos y bajo las mismas se desarrolla todo un sistema de túneles o tubos volcánicos que alcanzan grandes dimensiones y albergan especies de fauna y flora de gran interés.



### VISIÓN DEL PAISAJE

Para una mejor observación de esta unidad, se recomienda la ascensión a Pico Partido y la contemplación de las vistas desde el islote de Hilario en las Montañas de Fuego. De igual forma, se constituye como un hito esencial para la interpretación de la misma, la cima de la Caldera Blanca.

Un corredor clásico es la espectacular carretera que atraviesa el Parque Nacional de Timanfaya, entre Yaiza y Mancha Blanca. Desde la misma se obtienen amplias visiones del malpaís, de las formaciones del Echadero de los Camellos, bloques erráticos, Pico Partido y Caldera Blanca.

Elementos paisajísticos de alto interés en esta unidad son Los Hervideros; y El Charco de los Clicos en el Golfo. Ambos puntos son lugares de fuerte atractivo turístico.

Otros lugares clave para la interpretación del vulcanismo insular son Cueva de Las Palomas, los lagos suspendidos y túnel de lava de Pico Partido, Tinguatón, Volcán del Cuervo y Cueva de los Naturalistas.





#### DINÁMICAS

Podemos decir que el estado de conservación de estos paisajes es muy alto, debido tanto a la restricción u ordenación de los accesos en gran parte del mismo, como a la imposibilidad de transitar por los malpaíses.

Encontramos apertura de pistas, que en algunos puntos han destruido el tapiz de líquenes y de sendas a media ladera de conos de ceniza muy inestables, cuya huella en el paisaje es muy difícil de borrar.

Destacar que al tratarse de paisajes prácticamente monocromáticos, en algunas zonas la capacidad de acogida de cualquier intervención en este territorio es muy baja, siendo muy visible cualquier tipo de edificación o señalización.

Recientemente han tenido lugar actuaciones de restauración paisajística en el Volcán de El Chinero en el Parque Nacional de Timanfaya y en Los Rodeos en el Parque Natural de los Volcanes, que se constituyen en excelentes ejemplos de recuperación de zonas volcánicas semiáridas desvirtuadas por décadas de extracciones y apertura de pistas en sus laderas.



#### FIGURAS DE PROTECCIÓN

Parque Nacional de Timanfaya, Parque Natural de los Volcanes, LIC, ZEPa, Monumento Natural Islote de los Halcones, Monumento Natural Montañas de Fuego.



### LOCALIZACIÓN

Estas coladas de edad histórica se abren paso entre las localidades de Mozaga y Tahiche y descienden hasta la costa de Arrecife. Se encuentran localizadas en las Hojas MTN 251082-1, 1082-2 y 1082-4.

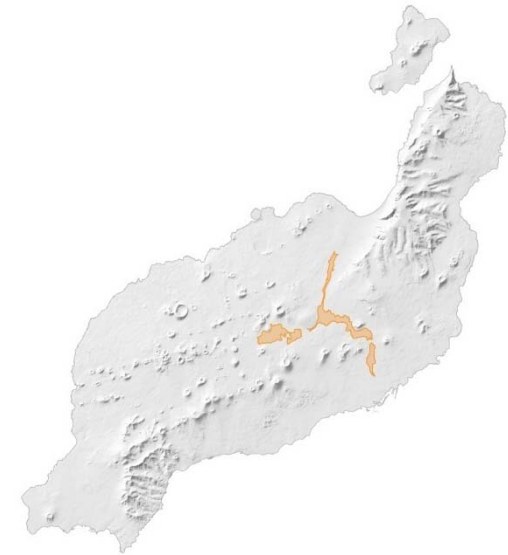


### ELEMENTOS NATURALES Y HUMANOS CONSTITUTIVOS DEL PAISAJE

Esta unidad tiene su origen en las erupciones históricas, en las que se emitieron grandes cantidades de lava. Del estudio de las mismas se deduce que se debieron a episodios volcánicos con magmas muy fluidos, con mayores cantidades de materiales lávicos que piroclásticos. Ello propició la génesis de conos a los que se asocian derrames de lavas de enorme extensión superficial. Para que éstas se pusieran en movimiento y recorrieran tantos kilómetros, fue necesario el empuje ofrecido por el aporte continuo de magma desde las bocas eruptivas.

En esta unidad nos encontramos preferentemente lavas de tipo *pahoehoe*, caracterizadas por sus superficies lisas de relativa homogeneidad. Las irregularidades que aparecen son debidas a deformaciones o fragmentaciones de la cobertera (como sucede en Mozaga o en Tahiche).

La morfología de las mismas hace que sean claramente diferenciables, tanto por su textura como por su coloración y únicamente aparecen recubiertas en algunos sectores por el jable o alteradas por las extracciones, como sucede en la rampa de Mozaga a Teguisse.



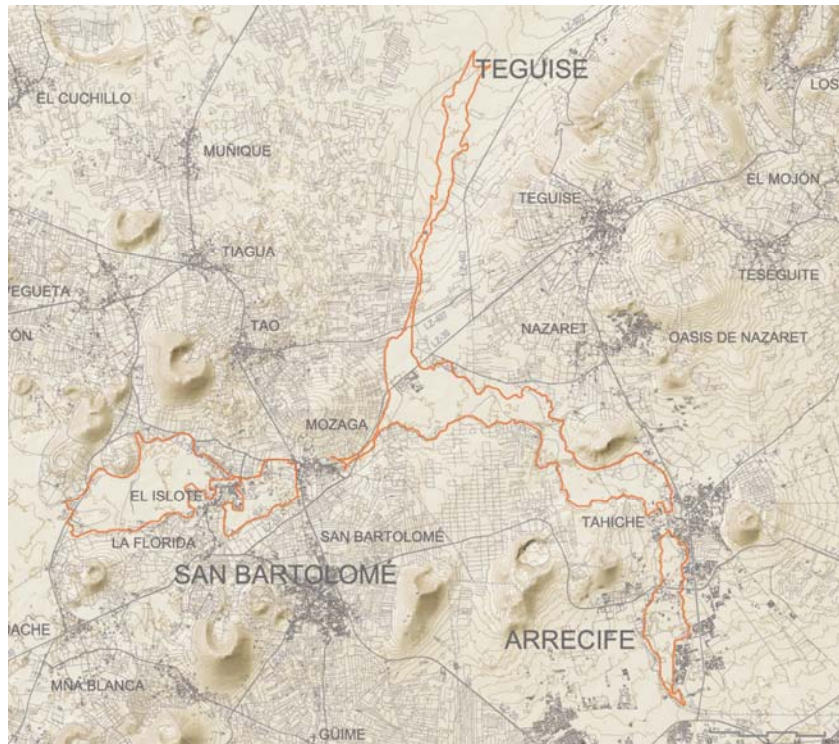
### VISIÓN DEL PAISAJE

Podemos observarlas en Tahiche, Tao y Mozaga y en El Jable, junto al complejo agroindustrial de Teguisse. Más adelante aparecen bien representadas en Tahiche y también en la costa de Arrecife.

### DINÁMICAS

Las coladas están influidas por la dinámica de El Jable, que las cubre en varias zonas, especialmente en el tramo que desciende en dirección norte, hacia La Caleta de Famara.

En el entorno del complejo agroindustrial de Tegui se han extraído materiales de las mismas, estando muy degradados los bordes, que ofrecen un aspecto de escombrera acentuado por las pistas de acceso.



### FIGURAS DE PROTECCIÓN

Las coladas no cuentan con una figura de protección específica.

## LOCALIZACIÓN

El Macizo de los Ajaches está situado al sur de Lanzarote, se encuentra en su totalidad despoblado, a excepción de Femés y Las Casitas de Femés.



## ELEMENTOS NATURALES Y HUMANOS CONSTITUTIVOS DEL PAISAJE

Se trata de un macizo volcánico antiguo, cuyo relieve tiene su origen en estructuras volcánicas de mayor complejidad, tipo dorsal o escudo durante el primer ciclo de actividad insular. Este macizo fue progresivamente erosionado, de forma que hoy apreciamos formas derivadas y de dismantelamiento. En esta unidad encontramos, por tanto, los materiales y formas más evolucionados de Lanzarote.

Esta zona se encuentra prácticamente desprovista de vegetación de cierto porte, quedando ésta reducida a aulagas y tabaibas. No obstante, en las zonas altas aparecen especies de mayor interés, como la jarilla y el romero marino.

El poblamiento en estas montañas no adquiere gran relevancia ni juega un papel articulador de los paisajes, siendo Femés el núcleo más destacado. El valle endorreico de Femés es un conjunto morfológico de gran interés, presenta una morfología en artesa debida al retroceso de las vertientes y a la suavización de pendientes que originan los depósitos detríticos acumulados.

La costa ofrece las playas mejor conservadas de la isla, al abrigo de los vientos dominantes, es el caso de Papagayo, Caleta del Congrio o la Playa del Pozo.



## VISIÓN DEL PAISAJE

Los Ajaches ofrecen una visión de inmensidad, de desnudez de la roca y aridez propia de los paisajes subdesérticos.

Buenas percepciones de este paisaje pueden obtenerse desde los hitos de Pico Redondo, Degollada del Portugués, Morro del Lomo del Pozo, Montaña Breña Estesa o Hacha Chica, aunque por la topografía de esta unidad son múltiples los miradores.

Una visión de conjunto se obtiene desde la propia carretera que desciende de Femés a Playa Blanca, desde la que podemos contemplar todo el perfil de este macizo que interrumpe bruscamente la llanura litoral.

Para la costa, las pistas que conducen a la Playa de Papagayo permiten el acceso al mar, con numerosas playas pintorescas separadas por conjuntos rocosos volcánicos de diversa coloración.



## DINÁMICAS

Reducido el pastoreo y siendo prácticamente inexistente el aprovechamiento de las gavias residuales que aún hoy se conservan, la dinámica de esta unidad se reduce al uso turístico y a la dinámica erosiva de los barrancos.

En este caso es la proliferación de pistas de tierra y el mal uso de las mismas, lo que más puede contribuir a desvirtuar los valores paisajísticos de esta unidad. Por otro lado, la acumulación de basuras en las playas, camping, aparcamientos y la estética de los bares junto a playas emblemáticas, son las amenazas más evidentes para esta unidad.

El perfil de la costa también queda afectado por la presencia excesiva de embarcaciones de recreo, de enorme tamaño en algunos casos, que interrumpen las vistas en las playas y calas.

## FIGURAS DE PROTECCIÓN

Monumento Natural de Los Ajaches. ZEPA.

## LLANOS ESTEPARIOS DEL RUBICÓN Y LITORAL DE LOS CHARCONES

UD. 07

### LOCALIZACIÓN

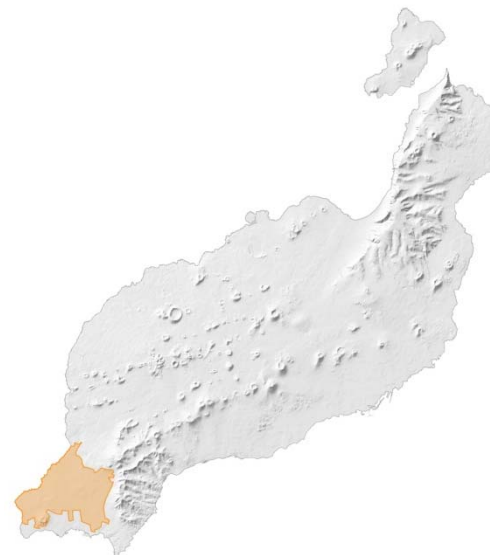
Es una amplia llanura que pertenece al municipio de Yaiza y se extiende al pie del sur de los Ajaches, entre Yaiza y Playa Blanca. Está comprendido en la Hoja MTN 25 1084-1/2 del IGN.



### ELEMENTOS NATURALES Y HUMANOS CONSTITUTIVOS DEL PAISAJE

Esta unidad, de topografía eminentemente llana, tiene su origen en la formación de una plataforma de abrasión o rasa marina surgida a raíz del desmantelamiento provocado por la erosión del antiguo roquedo de Los Ajaches.

A pesar de su aparente sencillez, esta plataforma lávica presenta cierta complejidad. Su basamento lo conforman materiales del primer ciclo eruptivo de la isla, pero encontramos discontinuidades que evidencian que por los llanos del Rubicón han discurrido lavas de erupciones posteriores que terminaron de otorgar su aspecto actual a la llanura. La superficie abarcada por las coladas debió ser mucho mayor de la que hoy presenta la plataforma, ya que sus bordes son acantilados por todos lados, poniendo de manifiesto un evidente retroceso.



### VISIÓN DEL PAISAJE

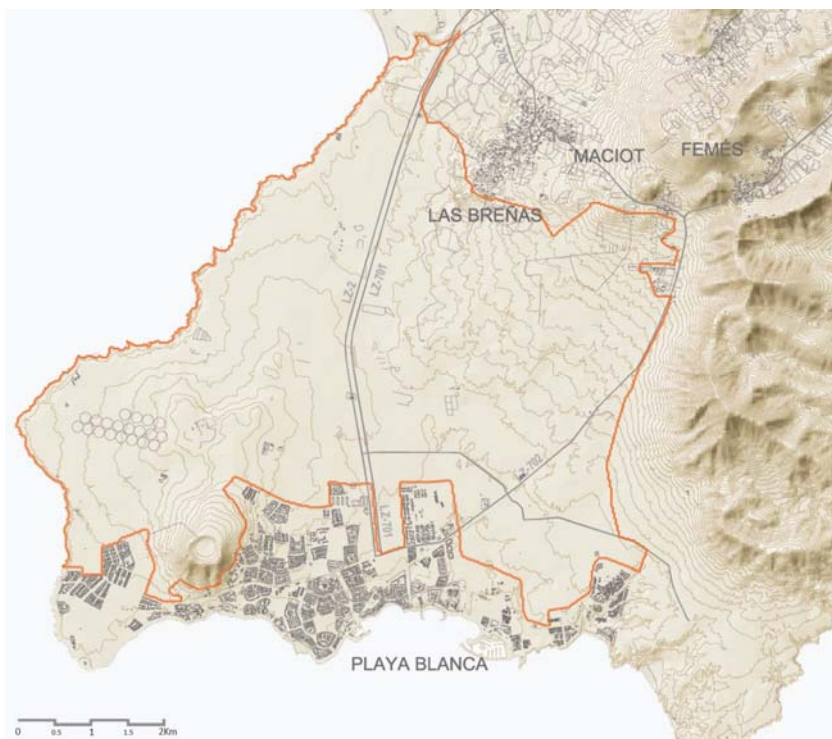
Se trata de un relieve prácticamente llano y monótono, sin interrupciones visuales, que se abre ante el observador como un enorme pedregal desértico.

El Mirador de Femés es la forma más directa de introducirse en la contemplación de esta unidad. También podemos verla desde otros hitos significativos de Los Ajaches como Hacha Grande o Pico Redondo.

Un corredor excelente para la percepción de planos medios es la carretera que une Yaiza con Playa Blanca por la costa.

Los senderos litorales son la única forma de apreciar la riqueza de formas del frente basáltico costero, que da lugar a múltiples oquedades, charcones, pozas y arcos naturales.





## DINÁMICAS

La dinámica productiva de estos paisajes es prácticamente inexistente, no obstante la apertura incontrolada de pistas de vida al inicio de procesos de urbanización que no llegaron a su fin han quedado como huellas imborrables al norte de Playa Blanca, junto a la costa. Además del viario abierto y abandonado existen puntos no controlados de extracción de picón.

En ese sentido, cabe destacar que edificios abandonados como el hotel de Punta Gorda, de grandes dimensiones, tienen también un gran impacto en la conservación del paisaje litoral.

El cableado excesivo y la abundancia de postes y líneas que descienden desde Maciot a Playa Blanca resulta muy destacable y anula cualquier visión de la plataforma lávica libre de obstáculos. Ello contribuye a que este paisaje pierda casi todo valor estético.

Estamos también ante una unidad de escaso dinamismo funcional, con usos agrarios y ganaderos muy residuales, aunque la toponimia evidencia la importancia de éstos últimos en el pasado (*hoyas*). Por último, se aprecia que el dismantelamiento del cono de Maciot de para la obtención de materiales para la construcción y ornamentación viene siendo paralelo al desarrollo de Playa Blanca.

## FIGURAS DE PROTECCIÓN

Por el interés de la zona para las aves, un sector aparece protegido bajo la categoría de ZEPA.



## LOCALIZACIÓN

La isla de La Graciosa y los islotes de Alegranza y Montaña Clara se encuentran al norte de Lanzarote. El Roque del Oeste y Roque del Este, de pequeñas proporciones, está más alejados de la costa, en esas direcciones. La Graciosa está separada de la isla por el estrecho de El Río. La unidad se encuentra comprendida en las Hojas MTN 25 1080-2, 1079-4 y 1079-2 del IGN.



## ELEMENTOS NATURALES Y HUMANOS CONSTITUTIVOS DEL PAISAJE

La Graciosa es una plataforma lávica de escasa altura originada por piroclastos y lavas de diferentes fases eruptivas. La topografía aparece interrumpida por una alineación de conos volcánicos que ejercen de divisoria de la isla, quedando aislado al norte el cono de Montaña Bermeja, más joven.

En el sur de la divisoria y en el vano existente entre Montaña Amarilla y Montaña del Mojón y al norte de la Montaña de Pedro Barba, los terrenos son llanos, con abundantes hoyas.

La Montaña de Pedro Barba (266 m.) forma la mayor altura de la isla y el volcán de mayor volumen, extensión y complejidad. Es un aparato morfológicamente complejo, con cuatro cráteres principales (Alex Hansen, 2002).

La vegetación de La Graciosa presenta bastante uniformidad y escaso porte. Aparecen con tres tipos de formaciones básicas: los saladares costeros, el matorral de aulagas y tabaibas y las plantas herbáceas efímeras, incluyendo pastos y herbazales.

Los islotes de Montaña Clara y Alegranza tienen menores proporciones y son igualmente de origen volcánico, permanecen deshabitados y en ellos residen importantes colonias de aves.



## VISIÓN DEL PAISAJE

La panorámica de La Graciosa y los Islotes desde el Mirador del Río es sin duda una de las visiones más extraordinarias y completas que podemos tener. La topografía poco accidentada de la isla, sólo interrumpida por algunos conos volcánicos de escasa entidad, permite excelentes visiones desde muchos puntos, entre los que destacan las cimas de Montaña Bermeja y Montaña Amarilla.

En su interior la isla ofrece elementos morfológicos de gran interés, como las hoyas, el jablillo, los campos de dunas o playas de un elevado valor escénico y cromático como las playas de Las Conchas y Montaña Amarilla.

Alegranza puede observarse también desde el puerto de Órzola, desde donde se aprecian mejor las dimensiones de su caldera.



## DINÁMICAS

La dinámica natural está determinada por la acción del viento. Los agentes modeladores actúan sobre los conos, labrando cárcavas, pequeños barrancos y formaciones dunares transversales a gran escala, que en algunas áreas ya están fitoestabilizadas.

Estos paisajes vienen experimentando en los últimos años un incremento del número de visitantes que llegan a sus costas. La isla se ve amenazada por las grandes cantidades de residuos acumuladas y por fenómenos de acampada mínimamente regulados.

El avance de la construcción en La Graciosa, muy notable en la última década, no ha traspasado el núcleo del pueblo y las tipologías de edificación se han ajustado tanto en volúmenes y altura y color, de forma que la percepción del perfil de Caleta de Sebo –y en menor medida de Pedro Barba– desde las bocainas no ha supuesto una degradación del paisaje.

Los islotes por su parte, están deshabitados, dominando la dinámica natural. Puntualmente hay actividades de buceo o excursionismo de carácter extraordinario y se han llevado a cabo actuaciones de eliminación de roedores y gatos introducidos que estaban poniendo en peligro a las colonias de aves pelágicas, especialmente a las que anidan en tierra.

## FIGURAS DE PROTECCIÓN

Parque Natural del Archipiélago Chinijo, Reserva Marina de la Isla Graciosa y de los islotes del Norte de Lanzarote.





### LOCALIZACIÓN

Las vegas se extienden al norte de la isla, en torno a los núcleos de Ye, Máguez y Haría, en el municipio de Haría. El valle de Tabayesco o Temisa, se abre hacia la costa en dirección a Arrieta y pertenece al mismo municipio. La unidad está comprendida en la Hoja MTN 25 1080-2 del IGN.



### ELEMENTOS NATURALES Y HUMANOS CONSTITUTIVOS DEL PAISAJE

Las vegas del norte ofrecen perfiles abiertos y fondos planos de alto interés agrario, a lo que se suma que este sector es el más húmedo de la isla. La sedimentación de los mismos está relacionada con la modificación de la red de drenaje que llevó asociados fenómenos de obturación durante la actividad volcánica reciente del conjunto La Corona-Las Quemadas.

El paisaje rural está articulado por la parcelación de valles y abancalamiento de vertientes, por lo que muretes, bancales, gavias, canalizaciones y nateros imprimen su carácter al territorio, siendo la cebolla, papa y lenteja, los cultivos más comunes. Cabe destacar una cierta cabaña caprina que aprovecha los pastos del invierno. La carretera insular L-201 estructura y une ambas poblaciones (Gerardo Delgado, 2003).



### VISIÓN DEL PAISAJE

Este paisaje ofrece panorámicas de gran interés, pero también los planos medios y de proximidad son claves desde el punto de vista cultural y paisajístico. La trama rural presenta en esta zona unos valores estéticos muy elevados, que tienen su máxima expresión en el palmeral del Valle de Haría y la Vega de Máguez.

El cromatismo de estos paisajes ofrece las mayores variaciones estacionales de Lanzarote, a lo que se suma la intensidad de la floración en torno a enero y febrero, que permite que tapices amarillos o blancos cubran las parcelas durante semanas.

El perfil urbano de los núcleos de Haría, Ye y Máguez está armoniosamente integrado en los valles. Sin embargo, el núcleo de Tabayesco presenta un grado mucho mayor de dispersión y el caserío no está tan cuidado como en los otros pueblos de la unidad.



## DINÁMICAS

La dinámica natural de esta unidad está presidida por los fenómenos erosivos, en gran medida acentuados por el abandono de cultivos. Los procesos son especialmente violentos en las cabeceras de los Valles de Haría y Tabayesco, con enormes pérdidas de suelo, donde anualmente llevan a cabo campañas de reparación de muretes y gavias.

Los episodios de deterioro más evidentes son, por tanto, los asociados al cese de actividad en bancales y parcelas, perdiéndose los antiguos enarenados y cultivos.

Los palmerales también presentan signos de abandono y envejecimiento y, aunque existen iniciativas de regeneración del mismo, el ritmo de deterioro de viejos ejemplares no está siendo contrarrestado.

En el dorso de La Quemada, en Máguez, la extracción de picón para la construcción, unida al vertedero de la localidad, ofrecen una imagen de cierta degradación del paisaje de esta unidad.

## FIGURAS DE PROTECCIÓN

La unidad no está incluida en ninguna categoría de protección.



### LOCALIZACIÓN

Las rampas y vegas de esta unidad se encuentran al norte de la isla, a la salida de los barrancos orientales del macizo de Famara. Las poblaciones que encontramos en la misma son Guatiza y Mala, cuyos núcleos se extienden a lo largo de la antigua carretera Tahiche-Órzola. La unidad está comprendida en la Hoja MTN 25 1080-4 del IGN.



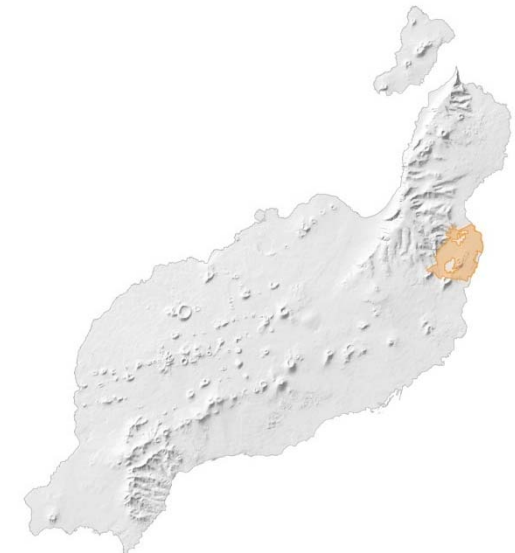
### ELEMENTOS NATURALES Y HUMANOS CONSTITUTIVOS DEL PAISAJE

Las rampas son la conexión natural del macizo de Famara con las vegas y ejercen de cierre visual de las mismas. Los materiales acarreados por los barrancos se derraman en su salida originando abanicos torrenciales de desarrollo variable. El tamaño de los conos de deyección en esta unidad es proporcional a la superficie de cuenca que los alimenta y se componen, fundamentalmente, de bloques redondeados.

En la desembocadura de los barrancos como el de Tenegüime se formaron pequeños abanicos aluviales asentados sobre las coladas recientes y a partir de los mismos se originaron extensas superficies de acumulación detrítica que conforman realmente cuencas de carácter endorreico.

Las vegas representan las zonas más fértiles de la isla, aquí se encuentran los mejores suelos, desarrollados gracias a la actividad de los barrancos, que han alcanzado espesores notables.

Los bordes de la vega aparecen cultivos de tunera en bancales enarenados en los que se aprecian signos de abandono. En este caso, la fragmentación debida a infraestructuras es evidente, ya que esta ladera ha quedado desarticulada de la vega de la que formaba parte, como consecuencia de la carretera de circunvalación.



### VISIÓN DEL PAISAJE

Puede obtenerse una extraordinaria visión de esta unidad desde los conos de La Caldera y Las Calderetas en Guatiza.

Para la percepción a media escala, la carretera de Guatiza a Mala permite buenas visiones de las parcelas, cuyo contraste cromático se ve sin duda favorecido por el recubrimiento de picón rojo en los márgenes de la misma. En ese sentido, podemos decir que el acondicionamiento de los márgenes del viario en este sector presenta una alta calidad paisajística.

Un elemento de interés paisajístico puntual son sin duda las paleodunas de Mala, junto a la costa, así como algunas piscinas naturales que se llenan con la marea alta. En ese sentido resultan poco afortunadas estéticamente algunas intervenciones llevadas a cabo en las mismas, con objeto de acondicionarlas para el uso público.



#### DINÁMICAS

Esta unidad está estrechamente ligada a la dinámica geomorfológica de los barrancos, que aportan suelos fértiles para el cultivo y a los procesos de erosión en las laderas. Resultan evidentes también las consecuencias de la alteración de la citada dinámica, especialmente debidas a las obras de circunvalación de Guatiza, siendo más frecuentes que antes los encharcamientos de la vega en la salida del Barranco de Tenegüime.

Los procesos de abandono de bancales y el sobrepastoreo, muy evidentes en el entorno de la presa de Mala, están también en el origen de la desnudez acusada de los suelos.

La trama rural, excelentemente mantenida a día de hoy en Mala y Guatiza, depende del cultivo de tuneras para albergar a la cochinilla, aunque a la salida de Mala se aprecia una mayor diversificación y modernización de cultivos. También abundan las parcelas con tuneras viejas, que evidencian que no se están explotando.

En entorno de la urbanización del Charco del Palo y Los Cocoteros, ofrece una imagen diferente a la de la línea de la carretera, encontrándose puntos bastante degradados por movimiento de tierras o extracciones de materiales que ofrecen un aspecto visual de escombrera, como sucede en el paraje de la Vegueta del Espino. La reciente construcción de la circunvalación de Guatiza ha tenido un impacto evidente, tanto en el paisaje de la propia vega, como en la dinámica y relación de ésta con el barranco de Tenegüime.

#### FIGURAS DE PROTECCIÓN

No encontramos figuras de protección en esta unidad.

## LOCALIZACIÓN

Los viñedos de La Geria están situados al suroeste de la isla, enmarcados entre conos volcánicos del *rift* cuaternario, en los municipios de Yaiza y Tías. Esta unidad se encuentra en la Hoja 1082-1 y 1082-3 MTN 25 del IGN.

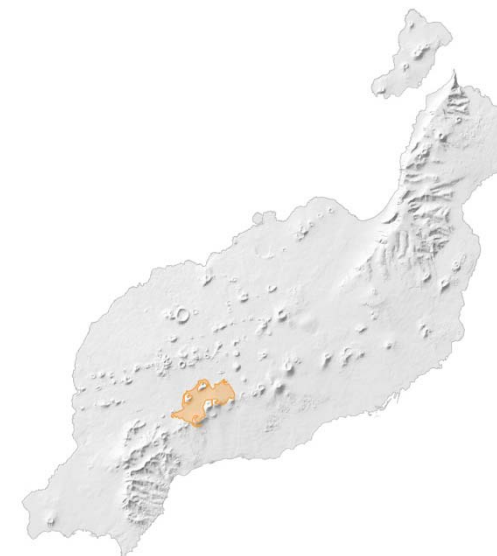


## ELEMENTOS NATURALES Y HUMANOS CONSTITUTIVOS DEL PAISAJE

El paisaje de La Geria comienza a conformarse a partir del vulcanismo histórico. Parte de las cenizas de las erupciones de 1730-36 fueron depositadas por los alisios hacia el sur y este, por lo que los conos y valles quedaron recubiertos por espesores variables de lapilli (rofe o picón).

Las laderas, faldas y lomadas se encuentran revestidas de ceniza negra y el interior de los cráteres está cultivado, dando lugar a *hoyas* de gran interés paisajístico. Sin embargo los conos presentan aspectos variables.

Sin embargo, superficial y funcionalmente, la personalidad de este paisaje radica en la incesante y artesanal labor del campesino. La capa de cenizas que inicialmente se vivió como un impedimento para el cultivo en estos llanos, resultó que finalmente aumentaba la productividad. El rofe o picón demostró ser beneficioso para el desarrollo de vides e higueras por favorecer el efecto higroscópico y actuar como aislante. Al ser el albedo muy bajo, aumenta la temperatura del suelo y del propio cultivo, acelerándose la maduración. Manualmente se preparan los hoyos, plantando las viñas en sustrato, que se recubre con cenizas y colocando un murete de piedras semicircular que tiene la función de cortavientos.



## VISIÓN DEL PAISAJE

El paisaje negro y verde de La Geria es uno de los más espectaculares y armónicos del mundo y se abre al espectador como un mar de ceniza lleno de viñas en infinidad de hoyos, cada una con su murete. Esta uniformidad se ve únicamente interrumpida por blancos caseríos sobre arenados perfectamente integrados en el paisaje y conjuntos de palmeras o higueras.

Panorámicas de La Geria pueden obtenerse desde muchos hitos, siendo recomendable el invierno por la claridad del aire. Cualquiera de las montañas que rodean este valle son excelentes miradores, por ejemplo Tinasoria, Guardilama, Gaida o Chupadero.

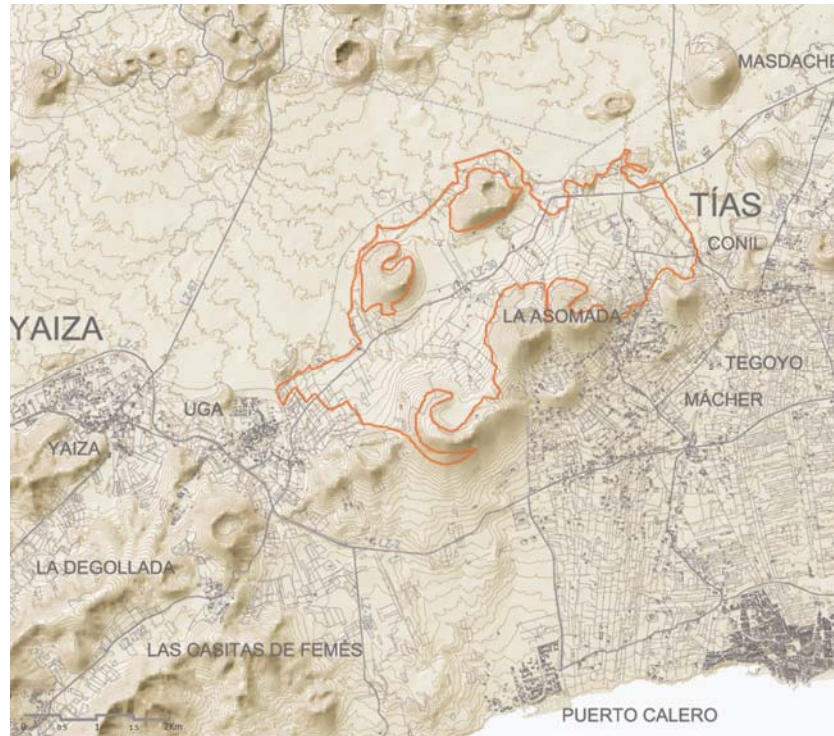
Planos de proximidad pueden obtenerse desde los apartaderos de la carretera Uga-Mozaga, que atraviesa esta unidad, y desde fincas con acceso rodado como El Chupadero o Bodegas La Geria.

## DINÁMICAS

La dinámica de la unidad está estrechamente vinculada a los viñedos y por tanto, la supervivencia de este singular paisaje pasa por la rentabilidad del sector del vino, fuertemente apoyado. La importancia natural, social y cultural de estos llanos vitícolas es máxima.

Las labores que se llevan a cabo en esta zona son todas manuales y se reducen a la poda de sarmientos, sulfatado y vendimia, que se va adelantada a agosto por las condiciones de temperatura de los hoyos de La Geria.

Actualmente esta zona presenta un elevado grado de conservación. Recientemente han tenido lugar intervenciones de gran delicadeza, como la remodelación y ampliación de la carretera principal y las restauraciones de algunas bodegas, en las que se acumulan desordenadamente materiales de construcción.



## FIGURAS DE PROTECCIÓN

Por sus altísimos valores, la unidad se encuentra afectada bajo la figura de Paisaje Protegido.

## LOCALIZACIÓN

La unidad se encuentra localizada en el suroeste de la isla y comprende las localidades de Uga y Yaiza y sus llanos cultivados asociados. Podemos encontrarla representada en la Hoja MTN 25 1081-4 del IGN.



## ELEMENTOS NATURALES Y HUMANOS CONSTITUTIVOS DEL PAISAJE

Estas vegas se asientan sobre fondos de valle en U (Valle de Fena en Yaiza) y otros menores (Uga). La naturaleza de estos pequeños valles está ligada a las desmantelamiento del edificio de los Ajaches (Serie I), hecho que ha originado un modelado de formas suaves y alomadas, topografía panda y fondos amplios recorridos por ramblas. Estos fondos están bien desarrollados, enmarcados por los conos circundantes (Montaña del Cabo, Montaña de la Cinta y Montaña del Medio al norte y Lomo del Valle al sur).

Su origen está también vinculado al desarrollo de procesos eruptivos plio-pleistocénicos que rejuvenecieron el edificio volcánico principal y contribuyeron a organizar la red de drenaje que hoy observamos, favoreciendo en ocasiones condiciones arreicas o endorreicas.

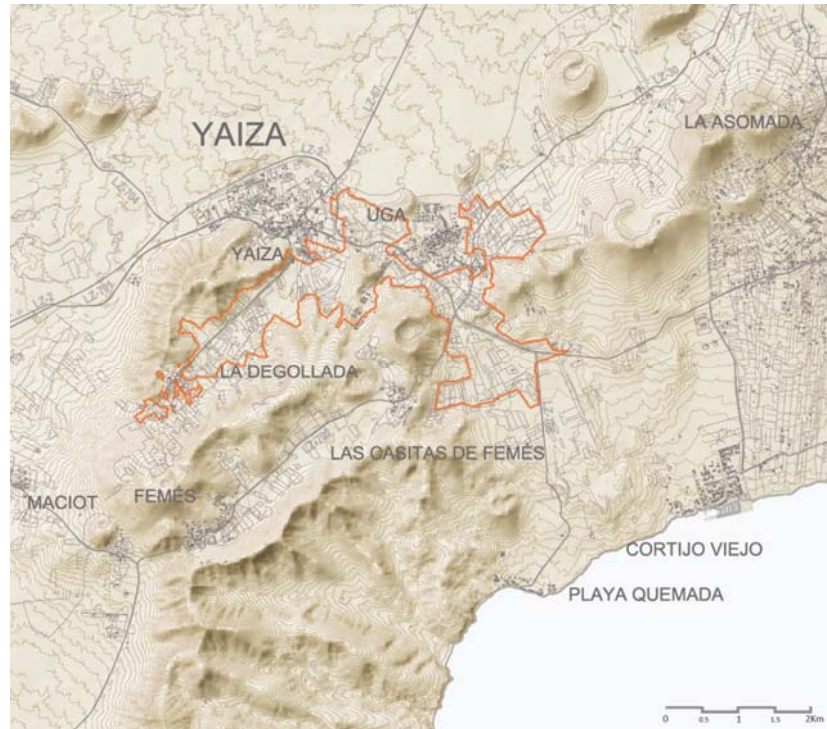
Hoy, a excepción de algunos puntos, los fondos están cultivados mediante parcelas enarenadas de escaso tamaño dedicadas a papa, lenteja o tomate, entre otros. Éstas presentan distintos niveles de conservación; mientras que en algunas el picón está desapareciendo y avanzan las aulagas, en otras se encuentra perfectamente mantenido, como ocurre fundamentalmente en las inmediaciones de Las Casas de la Degollada y en el entorno de Yaiza y Uga, donde se han realizado algunas fuertes inversiones en viñedos en graderío con grandes muros cortavientos.



## VISIÓN DEL PAISAJE

Para una adecuada observación de esta unidad, las mejores vistas se obtienen desde los conos volcánicos que ejercen de claro cierre visual de la unidad, siendo los más propicios los de Montaña del Medio, Montaña Miguel Ruiz y Montaña de la Cinta.

La pequeña carretera que conduce a Las Casas de La Degollada desde Yaiza se constituye como un buen corredor para la contemplación de planos medios y de proximidad de estas vegas.



#### DINÁMICAS

Estas vegas presentan una dinámica similar a otras de la isla cuyos fondos aparecen cultivados, aunque por sus menores valores estéticos y patrimoniales se han diferenciado de las del norte. Las actividades que tienen mayor capacidad de introducir cambios en esta unidad son – además de los procesos erosivos- aquellas que tienen que ver con el mantenimiento de enarenados y cultivos, la apertura de pistas y caminos en las laderas y la extracción desordenada, tanto de los suelos más fértiles, como de otros materiales volcánicos.

Es por este motivo que encontramos zonas puntualmente degradadas en las laderas de Los Lomos y Montaña del Medio. El valle de Fena alberga además una escombrera municipal, para la que se han instalado pantallas vegetales como medida de integración paisajística.



#### FIGURAS DE PROTECCIÓN

Esta unidad no cuenta con figuras expresas de protección aunque está anexa al Monumento Natural de los Ajaches.



## LOCALIZACIÓN

Las Salinas de Janubio están situadas en el municipio de Yaiza junto a la costa, en el suroeste de la isla. La unidad 13 se encuentra en la Hoja MTN 25 1081-4 del IGN.



## ELEMENTOS NATURALES Y HUMANOS CONSTITUTIVOS DEL PAISAJE

La organización de este paisaje se debe en casi en exclusiva a la intervención del hombre. La unidad la conforman un conjunto de salinas de elevados valores etnográficos, faunísticos y florísticos.

El origen del lugar está en las erupciones históricas, que transformaron la bahía en una laguna somera de considerable extensión, separada del mar por una barra arenosa.

La geometría de este humedal está condicionada por las intervenciones arquitectónicas e hidráulicas. Las salinas se disponen escalonadamente, adaptándose a los límites de la laguna.



## VISIÓN DEL PAISAJE

Las salinas han originado un enclave de altísimo valor paisajístico, ambiental y cultural. La identidad del mismo reside en la geometría y el cromatismo de sus formas y en el patrimonio etnográfico.

Los mejores miradores para la interpretación de las salinas son los que están acondicionados para tal efecto, al borde de las mismas, tanto en su parte superior, como en la parte baja.



## DINÁMICAS

Las salinas están actualmente en uso, aunque no a pleno rendimiento, y se han vivido épocas de franca decadencia, estimándose que la producción que podría alcanzarse es muy alta. Recientemente fueron aprobadas las Normas del Sitio Científico, que contemplan distintas actividades para revitalizar este enclave. Éstas pasan por la restauración de las edificaciones principales, la apertura y acondicionamiento de senderos interpretativos, o poner en marcha un centro de educación ambiental.

En entorno aparece bien conservado debido fundamentalmente a que es un lugar para la contemplación, especialmente al atardecer, por lo que apenas tienen uso público, ya que la gente mira las salinas pero muy rara vez entra en ellas.

La pervivencia de estos paisajes, como pasa con los viñedos, pasa por la promoción y la venta de la sal de origen Janubio.

## FIGURAS DE PROTECCIÓN

Sitio de Interés Científico El Janubio, ZEPA.



### LOCALIZACIÓN

La unidad 14 se extiende en torno al núcleo de población de Arrieta, en el municipio de Haría y comprende las zonas llanas costeras. Estos paisajes están cartografiados en la Hoja MTN 25 1080-4 del IGN.



### ELEMENTOS NATURALES Y HUMANOS CONSTITUTIVOS DEL PAISAJE

Los llanos litorales son extensiones prácticamente desprovistas de vegetación alimentadas por los materiales provenientes de los barrancos. Se presentan desnudos y están sometidos a procesos de abrasión eólica y arroyada laminar en medio semiárido, como es frecuente en la zona, por lo que no existen suelos evolucionados.

En este caso, el barranco que realiza los mayores aportes de materiales es el de Temisa por lo que el parcelario evolucionó a la salida del mismo. Al igual que sucede en otras zonas de la isla, se han desarrollado encostramientos calcáreos (caliche), por lo que encontramos algunos restos de hornos.

No obstante, los llanos están poblados de enarenados artificiales que en muchos casos muestran signos evidentes de abandono (recubrimiento total o parcial por aulagas), especialmente los más cercanos a la costa. El caserío aparece disperso, con una muy baja densidad y está articulado en torno a la red caminera de los llanos.



### VISIÓN DEL PAISAJE

Una buena visión se obtiene desde la propia carretera principal Tahiche-Órzola, una vez rebasado el núcleo de Mala, antes de bajar a los llanos costeros.

Desde los cortados de Morro el Lajero, se aprecia la Playa de la Garita -el elemento paisajístico más destacable de esta unidad- y entorno del núcleo de Arrieta.

Las laderas del Valle de Temisa también permiten obtener buenas visiones de esta unidad y de las formas de contacto de los sedimentos de los barrancos con la costa.





## DINÁMICAS

Además de las dinámicas naturales, presididas por los fenómenos de erosión a los que se añade el abandono de parcelas, son patentes las cicatrices en el paisaje en torno a la Playa de la Garita debidas a la excesiva frecuentación por vehículos motorizados. Resulta destacable en ese sentido, la ordenación hace pocos años del frente de la citada playa, que ha acondicionado adecuadamente un espacio muy degradado.

Por la propia dinámica de las ramblas, el mantenimiento y limpiado de las mismas ha de ser periódico, puesto que es aquí donde se acumulan las mayores cantidades de residuos que acaban por llegar a las playas.

Los movimientos de tierras en parcelas a la entrada de Arrieta y el abandono de maquinaria y materiales de construcción de los nuevos barrios de la localidad desvirtúan el paisaje de la entrada principal y deterioran el borde urbano.

## FIGURAS DE PROTECCIÓN

Esta unidad no cuenta con figuras de protección específicas.

## RAMPAS DE GÜIME, SAN BARTOLOMÉ, ARRECIFE Y LLANO COSTERO

UD. 15

### LOCALIZACIÓN

Esta unidad está situada en el centro de la isla y se extiende entre la línea principal de volcanes y la costa, comprendiendo las poblaciones de Güime, San Bartolomé, Playa Honda, El Cable y Arrecife, y es colindante con los barrios de Argana y Argana Alta. En la unidad 11 están comprendidos parte de los municipios de Arrecife y San Bartolomé. La zona está incluida en las Hojas del MTN 25 1082-1 y 1082-3 del IGN.

### ELEMENTOS NATURALES Y HUMANOS CONSTITUTIVOS DEL PAISAJE

Las rampas centrales son antiguas coladas que se abren paso hacia la costa que se encuentran muy degradadas, por lo que la vegetación que encontramos se reduce a aulagas (*Launaea arborescens*). Se trata de rampas monótonas, transformadas en glacis de erosión de suaves pendientes que alcanzan la costa sin accidentes topográficos reseñables.

La unidad se encuentra ya a sotavento de los alisios, donde éstos adquieren gran velocidad y la imposibilidad de la retención de humedad por carecer de relieves significativos, acentúa la aridez de este sector.

Este paisaje se caracteriza por la densidad de población y sus principales elementos articuladores son la autopista, el aeropuerto y la capital, Arrecife. Los elementos naturales no tienen prácticamente cabida en esta unidad, en la que no se encuentran comunidades faunísticas ni vegetales de interés. El territorio no tiene una base productiva, estando orientado al sector servicios.



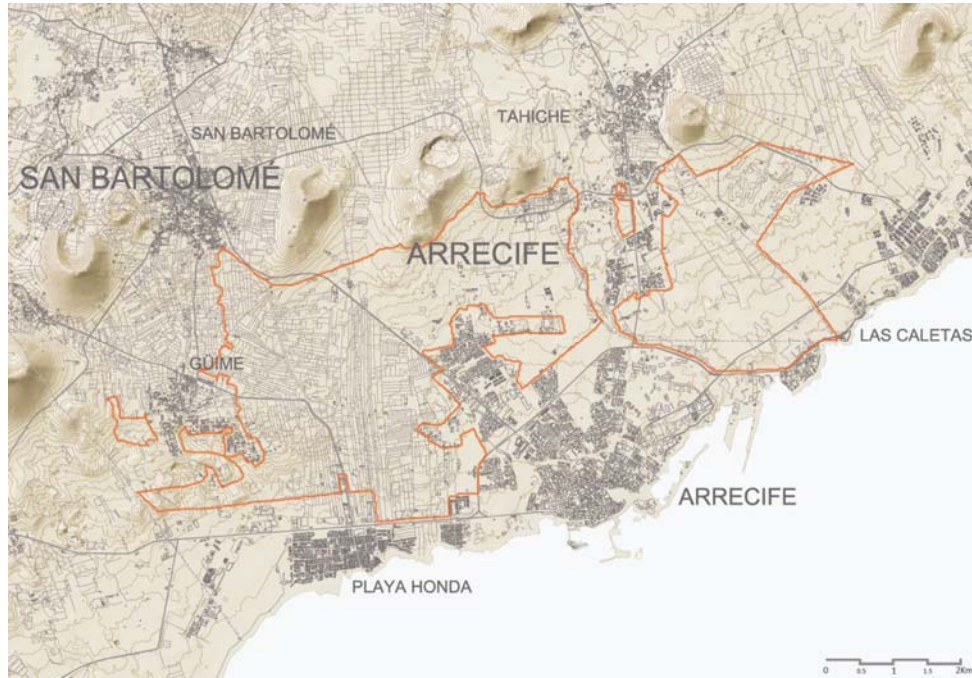
### VISIÓN DEL PAISAJE

Este paisaje ofrece una visión muy humanizada, sin presencia de elementos naturales, en el que el territorio ha dejado de ser la base productiva en favor de los servicios. Las mejores panorámicas de esta unidad se obtienen desde Montaña Blanca, Montaña Guatisea y Monte Mina, claros hitos de cierre de la misma.

Percepciones de escala media pueden tenerse desde la propia Arrecife, y una buena panorámica de la ciudad y su periurbano es la que ofrecen los últimos pisos del Gran Hotel, permitiendo la interpretación de la trama urbana de la capital y su integración espacial con la unidad que nos ocupa y la Playa del Reducto.

Un corredor de importancia para la visión de este paisaje es la propia autopista que cruza la unidad.





## DINÁMICAS

Esta unidad es la más dinámica económicamente de la isla. En ella se concentra la actividad productiva principal, aeropuerto, autopista, polígonos industriales y capital insular. Por tanto es la dinámica debida a la actividad del hombre la que otorga su carácter a la misma, siendo evidentes los procesos de abandono de solares y movimiento de tierras.

Existen puntos muy degradados por la presencia de vertederos y escombreras (entorno de Montaña de Maneje, parte trasera del polígono de Playa Honda). Igualmente, son numerosas las pistas de tierra abiertas al tráfico rodado, especialmente a la salida de la Argana Alta y rampa de San Bartolomé. La mayoría de ellas conducen a espacios notablemente degradados en los que se acumulan escombros, vertidos o materiales abandonados.

La práctica de deportes motorizados tiene sus consecuencias en la pérdida de valores de estos paisajes, especialmente alguna de sus instalaciones, como las de *karting* en la cuesta de San Bartolomé.

Por último, la dinámica natural del jable se ha venido viendo interrumpida por las infraestructuras, polígonos y nuevos barrios que aumentan el efecto barrera e impiden la alimentación natural de arenas en las playas de Guacimeta y Playa Honda, entre otras, donde año tras año aflora más el roquedo. Pese al mantenimiento de parcelas sin construir que permitan mantener libre de obstáculos el pasillo, como sucede entre El Cable y Playa Honda, la pérdida de arenas costeras es muy evidente.

## FIGURAS DE PROTECCIÓN

Esta unidad no cuenta con figuras de protección.

## RAMPAS Y LITORAL DE PUERTO DEL CARMEN Y PUERTO CALERO

UD. 16

### LOCALIZACIÓN

Esta unidad está situada en el suroeste insular, en ella se sitúan los enclaves de Macher, Tías, Puerto Calero, Playa Quemada y Puerto del Carmen. Estos paisajes están comprendidos en las Hojas MTN 25 1082-3 del IGN.



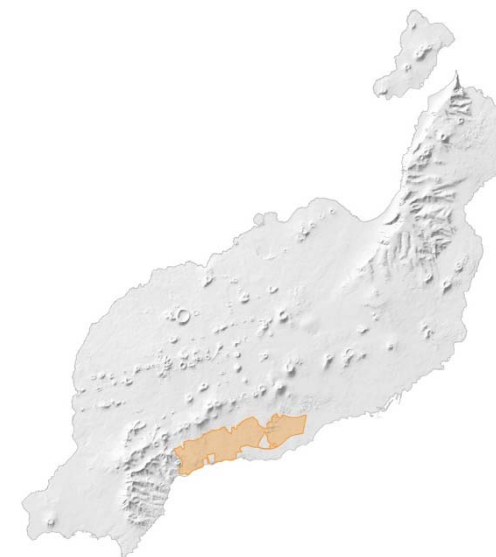
### ELEMENTOS NATURALES Y HUMANOS CONSTITUTIVOS DEL PAISAJE

Los enarenados de picón que ocupan gran parte de esta unidad, permiten el cultivo de especies (papa, lenteja, cebolla, tuneras, higueras, cítricos) a la vez que contribuyen, junto a los muretes, a frenar la erosión.

Son, por tanto, los elementos artificiales los que otorgan la identidad de la misma, siendo unos paisajes muy humanizados con gran desarrollo del sector turístico, tanto conforme a modelos de los años 70, como acorde a los actuales. La obsolescencia de algunas tipologías edificatorias de Puerto del Carmen, pertenecientes a modelos urbanísticos de décadas pasadas, ofrecen visiones y proporciones poco armónicas, que se alejan de los patrones actuales de los enclaves turísticos (en claro contraste con Puerto Calero).

Sin embargo, Puerto Calero ofrece un modelo de desarrollo diferente, más moderno y centrado en la actividad náutica, estando rodeado grandes hoteles nuevos, que han llevado asociadas fuertes intervenciones paisajísticas de jardinería, tanto en los propios hoteles, como en las zonas comunes y viario.

La zona occidental de la rampa, hacia los Ajaches, (que ejercen de cierre occidental de la unidad), se encuentra sin cultivar, ofreciendo un espacio de llanura ocre de escasa pendiente. Sin embargo la carretera de acceso a Puerto Calero, se comporta como divisoria, ya que al este de la misma la rampa aparece intensamente cultivada mediante enarenados artificiales pertenecientes al núcleo disperso de Macher. Ésta localidad, por su parte, presenta una trama urbana alineada en torno al eje de la carretera hacia Tías-Arrecife.



### VISIÓN DEL PAISAJE

Las mejores panorámicas de estas rampas y de los perfiles de los núcleos de población que encontramos en la unidad pueden contemplarse desde la Montaña Tinastoría.

Son buenos corredores para la apreciación de planos medios, las carreteras que unen la parte superior de la unidad con la costa, es decir, los accesos a Puerto Calero, Puerto del Carmen y Playa Quemada.

Planos de detalle de la costa se obtiene desde Playa Quemada, o Barranco del Quiquere, buenos ejemplos de las formaciones derivadas del contacto de las lavas con el mar. Lo mismo sucede con los caminos que permiten recorrer la costa desde Puerto del Carmen a Puerto Calero.



### DINÁMICAS

Las rampas han experimentado un proceso continuado de abandono de usos tradicionales, centrándose el desarrollo en la costa. En general no se cuenta con suelos desarrollados para la agricultura y la carga ganadera ha disminuido notablemente. El avance de la aulaga (*Launaea arborescens*) colonizando antiguas parcelas, se aprecia con claridad en múltiples puntos de esta unidad.

El dinamismo la unidad viene más bien dado por el desarrollo que ha tenido lugar en el entorno de Puerto del Carmen y más recientemente Puerto Calero, con la implantación de hoteles de gran tamaño y la apertura del puerto deportivo.

Son destacables las recientes ordenaciones del frente costero en Puerto Calero, donde se ha acondicionado un paseo al borde del mar, del mismo modo que se ha procedido a retirar grandes cantidades de escombros fruto de las etapas de construcción de los recientes complejos hoteleros.

El cierre norte de Puerto del Carmen, a ambos lados de la circunvalación y en el entorno de Matagorda, entre otros, ofrece visiones muy degradadas en las que conviven los solares con materiales abandonados, las parcelas pedregosas removidas y surcadas de pistas para la práctica de deportes motorizados y las explotaciones y construcciones en desuso. Por estos motivos, este sector se constituye como un lugar preferente de regeneración paisajística.



### FIGURAS DE PROTECCIÓN

La unidad 16 no cuenta con figuras de protección.



## LOCALIZACIÓN

La rampa forma parte de la plataforma de lavas que rodea a los Ajaches por el oeste y comprende el núcleo de población de Las Breñas, en el municipio de Yaiza. La unidad se encuentra en la Hoja MTN 25 1081-4 del IGN.



## ELEMENTOS NATURALES Y HUMANOS CONSTITUTIVOS DEL PAISAJE

La unidad tiene una escasa entidad y forma parte también de la gran plataforma lávica que se extiende por el oeste del Macizo de Los Ajaches. Esta plataforma tiene su origen en la superposición de coladas del vulcanismo reciente sobre la superficie arrasada del escudo de Los Ajaches (Serie I).

La rampa ofrece un aspecto de pedregal y aparece recubierta por las coladas de los dos volcanes de La Atalaya, que conforman malpaíses de texturas escoriáceas en avanzado estado de meteorización, dando origen a un particular paisaje lítico.

La unidad se compone, por tanto, de vertientes de diversa inclinación y extensión cortadas por redes de drenaje poco organizadas que enlazan Los Ajaches con la costa, dando origen a un territorio muy limitado en recursos.

El caserío de las Breñas ha aumentado en superficie y habitantes debido al espectacular desarrollo de Playa Blanca. No obstante, el despoblamiento sigue siendo una característica principal de esta zona. Las pobres condiciones edáficas y la acentuada aridez, han orientado los usos a la ganadería caprina en régimen extensivo, aunque la cabaña no alcanza la importancia de otras décadas.



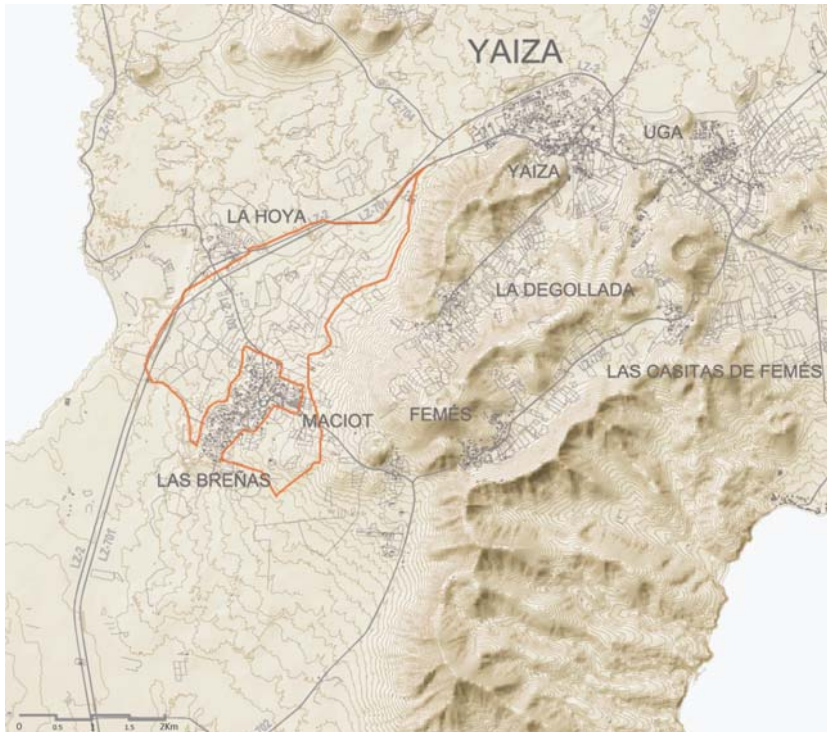
## VISIÓN DEL PAISAJE

Esta unidad puede observarse en su totalidad desde la Atalaya de Femés. Para la interpretación de la misma se obtienen también buenas visiones desde la carretera Yaiza-Playa Blanca.

La vista de la unidad 17 desde Las Casas de la Degollada, a las que se accede desde Yaiza, también tienen gran interés.

## DINÁMICAS

La unidad presenta un escaso dinamismo, quedando actividad ganadera residual. Los únicos enarenados artificiales que se conservan, se sitúan en el núcleo urbano, escasamente cohesionado. Otras parcelas y muretes están en proceso de abandono, como atestigua la colonización por aulagas o el completo desmantelamiento de la capa de picón, que deja los suelos anaranjados a la vista.



## FIGURAS DE PROTECCIÓN

La unidad no cuenta con figuras de protección.

## CALDERA DE SANTA BÁRBARA Y RAMPA DE TEGUISE

UD. 18

### LOCALIZACIÓN

La unidad 18 alcanza una extensión considerable, se sitúa en el centro de la isla en el municipio de Teguisse y comprende el núcleo de Tahiche. Estos paisajes están incluidos en las Hojas MTN 25 1082-1 y 1082-2 del IGN.



### ELEMENTOS NATURALES Y HUMANOS CONSTITUTIVOS DEL PAISAJE

Este paisaje está caracterizado por suaves rampas que enlazan con los llanos litorales, y que no alcanzan la entidad de medianías por encontrarse prácticamente despobladas y con una actividad económica muy escasa.

Estas zonas abiertas que conforman la unidad, únicamente están interrumpidas por los conos y calderas cuaternarias de la Serie III, de distinta morfología y grados de evolución, que actúan de cierre visual.

El espacio lítico de la unidad 18 aparece compartimentado por largas cercas de material volcánico, destacando en ese sentido el entramado de muretes ubicado al pie del Volcán de Tahiche, por el norte.

Las actividades extractivas de materiales volcánicos en torno a la carretera de Teseguite han alcanzado tales dimensiones que se ha creado un paisaje con personalidad propia.

La disposición de la trama urbana de Tahiche obedece al papel de encrucijada que ejerce este núcleo, cuyo perfil está bien integrado en la unidad y se considera indisoluble del cono anexo del Volcán de Tahiche.

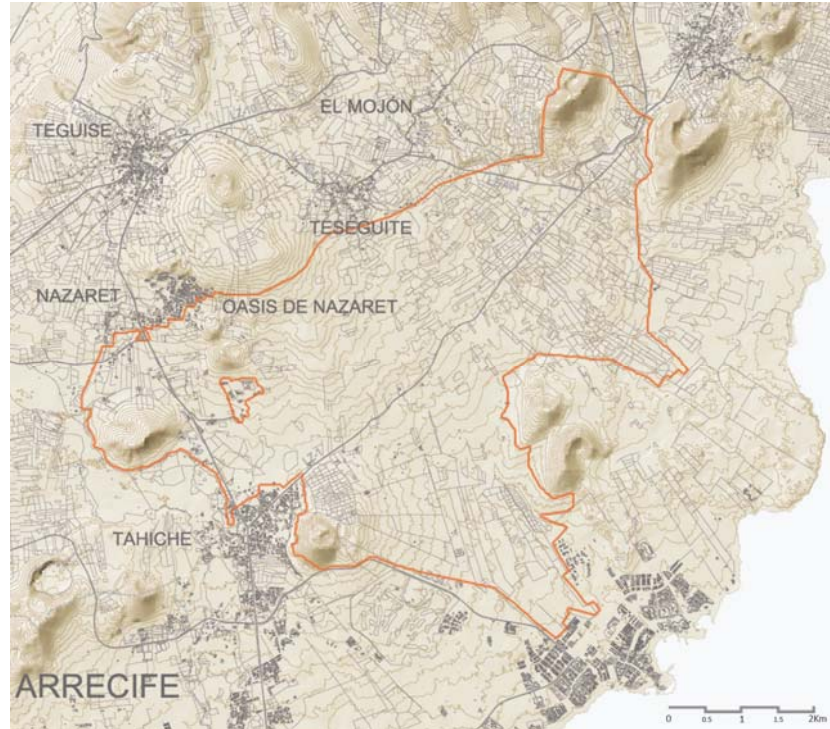


### VISIÓN DEL PAISAJE

Nos encontramos, como es frecuente en la isla, con antiguas coladas de aspecto pedregoso que rellenan y enmascaran formas anteriores, calderas y conos de la serie III y pequeños malpaíses que destacan con nitidez en la llanura ocre cubierta de matorral ralo.

Para obtener buenas panorámicas de esta unidad se recomienda el ascenso a los conos de Tahiche y Guenia o al de Montaña Saga, éste último situado en la unidad 23.

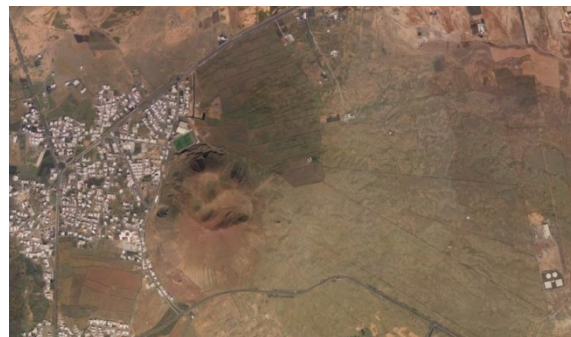
La carretera secundaria que parte del eje principal Tahiche-Guatiza en dirección Teseguite es un buen corredor para apreciar planos de proximidad del curioso paisaje fruto de las extracciones, y de los enarenados y barrancos más desarrollados.



## DINÁMICAS

Esta unidad está sometida a la dinámica geomorfológica de las rampas semidesérticas, presentando muy escasa actividad económica. Existe cierto aprovechamiento ganadero caprino, pero sin duda, son las actividades extractivas, que han horadado considerables superficies del sector noroeste (márgenes de la carretera de Teseguite y faldas de Guenia en Vega Vieja), las que más han incidido en estos paisajes.

La práctica de *rallies* en esta unidad es frecuente, convocándose varias pruebas al año, algunas de gran afluencia de público. Estos episodios contribuyen a la degradación de una unidad en la que también son frecuentes las aperturas de pistas de tierra y las explanadas para la acumulación de materiales de construcción.



## FIGURAS DE PROTECCIÓN

La unidad incluida parcialmente en una zona de Especial Protección para las Aves (ZEPA).

## LOCALIZACIÓN

Las lomas y valles de esta unidad están situadas al norte de la isla, en el municipio de Haría y se abren hacia Órzola, Playa de la Cantería y Malpaís de la Corona. La unidad 19 está comprendida en la Hoja MTN 25 1080-2 del IGN.



## ELEMENTOS NATURALES Y HUMANOS CONSTITUTIVOS DEL PAISAJE

Las lomas y valles de Órzola se desarrollan en el dorso del macizo de Famara, antigua estructura volcánica de la Serie I con predominio de formas erosivas, siendo el rasgo principal de este conjunto la superposición e imbricación de formas volcánicas directas y de erosión.

Elo ha permitido el desarrollo de un conjunto de barrancos encajados de distinta longitud en forma de V o artesa, que descienden desde el macizo principal en el que se encuentran encajados con cabeceras muy pronunciadas. Los barrancos de Valle Grande y Valle de Fuente Dulce trayectoria se abren hacia el malpaís de la Corona, mientras que el de Valle Chico, de gran desnivel, lo hace hacia la Playa de la Cantería.

El valle de Órzola se encuentra compartimentado en parcelas con muretes, dedicadas sobre todo al cultivo de la vid, en las que también aparecen higueras y especies anuales fundamentalmente, cebolla, papa y lenteja. Los enarenados están preferentemente situados a la salida de los barrancos, aprovechando los suelos más evolucionados. De todas formas, en estas zonas llanas es también apreciable el abandono, que se hace evidente con la ocupación de parcelas por aulagas (*Launaea arborescens*) o invasoras como *Rumex lunaria* o *Nicotiana glauca*, esta última de carácter más ruderal.



## VISIÓN DEL PAISAJE

Las lomas y barrancos son conjuntos desnudos, sometidos a intensos procesos erosivos. Una buena visión de todo el frente de los mismos puede obtenerse desde el entorno del Caletón Blanco o desde la entrada al propio núcleo de Órzola.

Para la contemplación del mosaico de la vega de Órzola es en los lomos del Zalahar y Fuente Dulce desde donde obtendremos mejores visiones. Para una panorámica de todo el conjunto, el cono de La Quemada es un excelente mirador.

La unidad puede ser recorrida en su totalidad mediante el sendero que une Guinate con Órzola, que en este sector discurre al pie de las lomas y barrancos.

Un elemento puntual de alto interés paisajístico en esta unidad es la Playa de la Cantería, por el cromatismo y textura de los materiales.



## DINÁMICAS

Es la intensidad de la erosión asociada a fenómenos de torrencialidad la dinámica principal de esta unidad. En las vertientes de valles y barrancos se aprecian las dimensiones que adquirieron los bancales en otras épocas y los efectos que produce su abandono.

No ajeno a lo anterior, el abandono agrario permite la recolonización vegetal con especies que no contribuyen a frenar las escasas, pero intensas lluvias que caen sobre unos suelos que ya han sido históricamente transformados con intensidad. Se aprecia ocupación de parcelas por aulagas en el valle de Órzola, así como degradación de enarenados artificiales.



## FIGURAS DE PROTECCIÓN

La unidad no cuenta con figuras de protección, siendo contigua al Monumento Natural del Volcán de la Corona.

## LOMAS, CUCHILLOS Y BARRANCOS ENTRE GUINATE Y LOS VALLES

UD. 20

### LOCALIZACIÓN

La unidad que nos ocupa está al norte de la isla, en el sector oriental del Macizo de Famara y pertenece al municipio de Haría. Estas formaciones están representadas en la Hoja MTN 25 1080-4 del IGN.



### ELEMENTOS NATURALES Y HUMANOS CONSTITUTIVOS DEL PAISAJE

La organización del paisaje de esta unidad viene dada por los procesos de desmantelamiento del edificio volcánico de la Serie I de Famara hacia el sureste. Nos encontramos en las vertientes orientales del mismo que, a diferencia de otros sectores del citado edificio, no ha sido rejuvenecido por la acción del vulcanismo reciente. Es por este motivo, que presenta una red de barrancos encajados pero más en forma de artesa, con fondos cubiertos de coluviones de las laderas. Las vertientes pueden llegar a ser muy abruptas, siendo frecuentes las que superan los 45 grados (Barranco de Chafariz, Tenegüime, Valle de la Higuera).

Los fondos de valle aparecen tapizados por formaciones detríticas de carácter aluvial. Se trata de acumulaciones recientes formadas por cantos redondeados en mayor o menor medida, empastados en una matriz fina y asociadas a ramblas que funcionan esporádicamente.



### VISIÓN DEL PAISAJE

Las mejores panorámicas para la contemplación de esta unidad se encuentran en el Parque Eólico de Los Valles, la Montaña Las Mesas y la Peñita de Cabrera Peraza.

La percepción de la singularidad de sus detalles requiere que sean recorridos a pie los barrancos, siendo especialmente significativo por sus valores naturales y patrimoniales el de Tenegüime, al que se accede desde la Vega de Guatiza. En el interior del mismo destacan las formaciones de columnas basálticas, así como nateros y gaviás aún bien conservados. En periodos muy lluviosos, puede incluso haber pequeños saltos de agua y pozas, lo cual es un fenómeno del todo inusual en la isla.



## DINÁMICAS

El carácter energético y compartimentado del macizo de Famara otorga su personalidad a este paisaje. La mayor parte de los barrancos son fruto de regímenes hidrológicos irregulares con fuertes contrastes. Ello se traduce en periodos de alternancia entre fases de escasa incidencia y fases de gran capacidad erosiva, que han dado lugar al sistema de barrancos que se abre hacia la costa, que hoy contemplamos. La dinámica modeladora del paisaje actual es de tipo rambla, cuya funcionalidad es actualmente esporádica.

El dinamismo de los procesos de ladera de esta unidad aparece además íntimamente ligado a las actividades seculares de abancalamiento, estando el abandono de superficies de enarenado y muretes de contención en el origen de la disminución de los valores de este paisaje. Se está perdiendo a la vez suelo fértil y elementos del patrimonio rural insular.

## FIGURAS DE PROTECCIÓN

Por su elevado interés, en esta unidad se ha declarado el Paisaje Protegido de Tenegüime.



## ALTOS DE LA ERMITA DE LAS NIEVES Y BANCALES DE LOS VALLES

UD. 21

### LOCALIZACIÓN

La unidad que nos ocupa se encuentra en el norte de la isla y comprende al núcleo de Los Valles, estando atravesada por la carretera que une Tegui se con Haría. La zona está comprendida en la Hoja MTN 25 1080-4 del IGN.



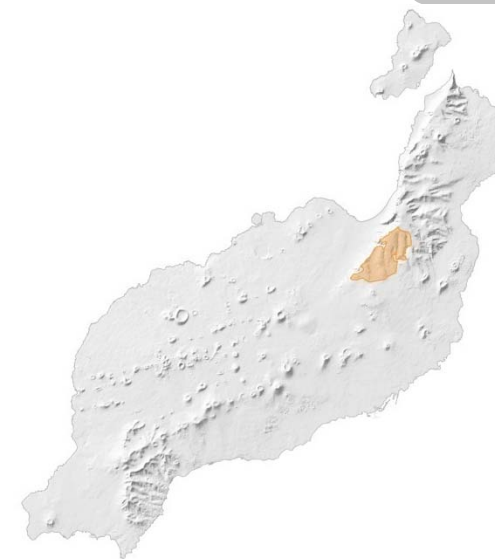
### ELEMENTOS NATURALES Y HUMANOS CONSTITUTIVOS DEL PAISAJE

En esta unidad encontramos dos partes diferenciadas, por un lado estarían Los Altos de la Ermita de las Nieves y por otro Los Valles.

Los Altos de la Ermita de las Nieves pueden definirse como una pequeña meseta que se ha desarrollado a partir de la evolución del edificio volcánico de la Serie I conocido como macizo de Famara. Este tipo de mesetas son superficies de erosión y aplanamiento de edad situada entre el Plioceno y el Cuaternario inferior. El retroceso del escarpe de Famara le restó progresivamente superficie a los altos del macizo.

Los altos, a pesar de las duras condiciones del medio, aparecen cultivados mediante parcelas enarenadas con muretes, que se sitúan en los enclaves más favorables.

La organización del paisaje de Los Valles, tal como hoy lo percibimos, está más debida a la acción del hombre. La trama rural de ambas vertientes alberga bancales perfectamente mantenidos, con frutales, higueras, leguminosas y maíz fundamentalmente. El parcelario se presenta atomizado, consecuencia del microfundismo y la labor agrícola no mecanizada.

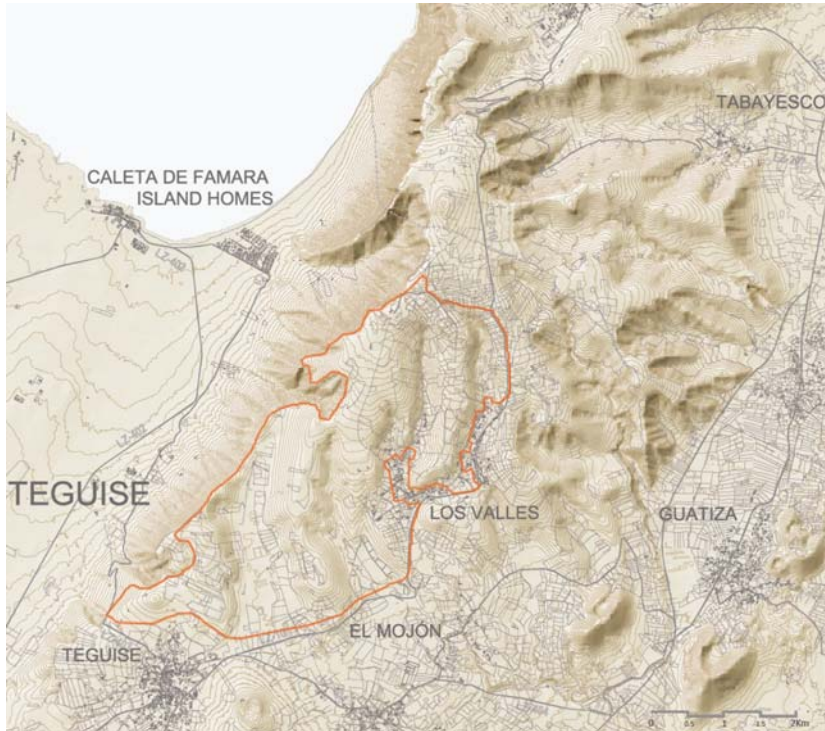


### VISIÓN DEL PAISAJE

Los altos ofrecen visiones abiertas, mientras que en los bancales de Los Valles aparece un mosaico de cultivos de cromatismo variable según las estaciones, con un grado de conservación y armonía de los más altos de la isla.

Para la apreciación del conjunto de bancales de los Valles, destaca el Mirador de los Valles. Sin embargo, para la contemplación de planos medios y de proximidad, se recomienda recorrer el propio fondo del valle, desde el que se aprecian con detalle los elementos constitutivos de la trama rural, caserío, huertas, *gerias*, alternancia y composición de cultivos, muretes y aljibes.

El cromatismo de esta unidad se ve acentuado en los meses de enero y febrero con la floración de aloes plantados en los márgenes de la carretera y tapices de especies de flores anuales que cubren los campos.



## DINÁMICAS

La dinámica de esta unidad está estrechamente ligada a la del Risco de Famara en general. Los altos están evidentemente sometidos al régimen de los alisios, soportando mayores porcentajes de humedad y días nublados que los alrededores.

En relación con lo anteriormente mencionado, los altos o mesetas evolucionan condicionados por el régimen estacional y torrencial de precipitaciones, que incide violentamente en las laderas, tal como se aprecia en los Valles, donde conviven tramos estabilizados por los bancales y cultivos, con otros completamente descarnados. Debido a la fuerza de las riadas en esta unidad, el sector central de Los Valles está totalmente despejado y acondicionado mediante modernas obras de canalización de las aguas y ruptura de pendientes.

La restauración de gavias y muros en los Valles y las reconstrucciones de bancales con picón y nuevas *gerias* para frutales son algunas de las actuaciones llevadas a cabo muy recientemente, que ya tienen su traducción en el paisaje en la actualidad.



## FIGURAS DE PROTECCIÓN

Esta unidad no cuenta con figuras de protección específicas, aunque limita con el Risco de Famara (Parque Natural de Archipiélago Chinijo) y ZEPAS propuestas en el municipio de Teguise.

## LOCALIZACIÓN

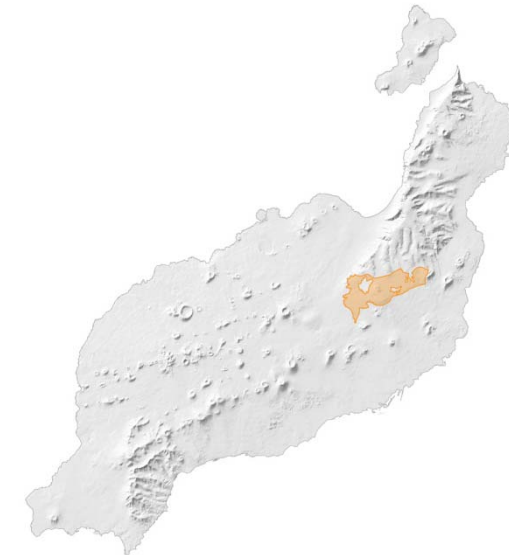
La unidad pertenece al centro insular. En estos llanos se encuentran las localidades de la Villa de Tegui, antigua capital de Lanzarote, Nazaret y Urbanización Oasis de Nazaret y Teseguite, todos ellos en el municipio de Tegui. La unidad que nos ocupa está representada en las Hojas MTN 25 1082-2, del IGN.



## ELEMENTOS NATURALES Y HUMANOS CONSTITUTIVOS DEL PAISAJE

Este paisaje está articulado por una llanura que se ve interrumpida únicamente por los conos volcánicos de la directriz estructural principal. La clave de su organización está en el vulcanismo cuaternario de la periferia del edificio de Famara, ya que desde estos volcanes se emitieron enormes coladas hacia el este, que al evolucionar sobre superficies poco inclinadas fueron conformando rampas de escasa pendiente, como las que bajan desde Guanapay, sobre las que está asentado el núcleo de Teseguite. Estas rampas modeladas son superficies en las que la arroyada difusa es dominante y han evolucionado hacia rampas-glacis.

En la parte inferior de los suelos, desnudos por la acción de la arroyada concentrada y la abrasión eólica, aparecen costras blancas de carbonatos que impiden el desarrollo de cultivos y de la vegetación natural. La extracción de estos encostramientos de caliches y travertinos ha favorecido históricamente la obtención de cal, quedando hoy los restos de los hornos como testigos.



## VISIÓN DEL PAISAJE

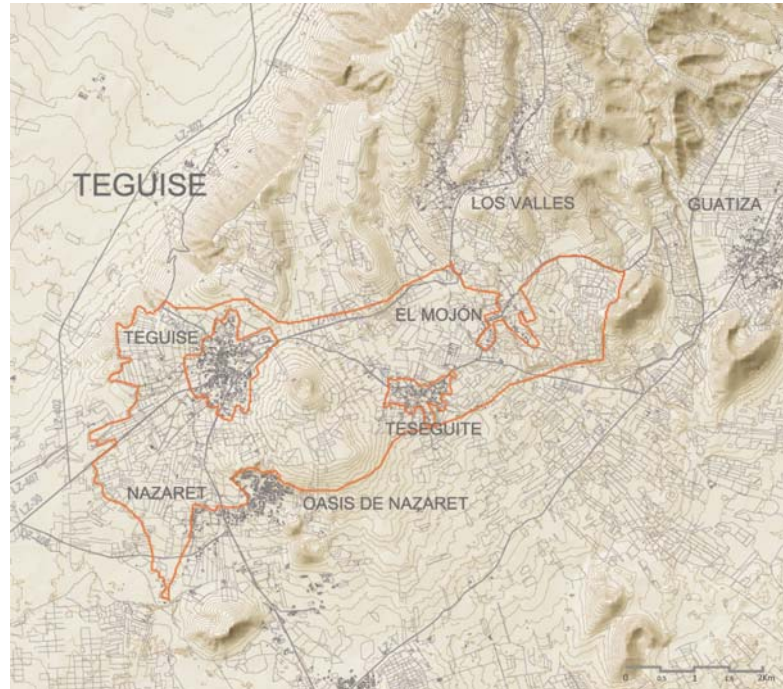
La unidad se ofrece a la vista completamente abierta, ejerciendo los conos principales de contrapunto a los llanos. El carácter rojizo monocromático de esta unidad se ve únicamente interrumpido por los negros enarenados que se esparcen a modo de mosaico de parcelas geométricas.

La atalaya del Castillo de Guanapay, situada en la parte culminante del volcán del mismo nombre, es un mirador excelente para contemplar toda la unidad que nos ocupa. Desde este lugar, pueden observarse tanto los llanos y el caserío disperso de Teseguite y La Villa, como los procesos de denudación de laderas de los conos.

El núcleo de Tegui está armónicamente integrado en el llano, con un perfil dominado por sus iglesias que ofrece una visión de altísima calidad.

Otras panorámicas pueden obtenerse desde lo alto de la Urbanización Oasis de Nazaret, en el aparcamiento de Lagomar.





### DINÁMICAS

Predomina la acción de la erosión tanto en los llanos, como en los volcanes, que aparecen desnudos por la abrasión eólica y la acción de las precipitaciones torrenciales.

En cuanto a dinámicas naturales aceleradas por la acción del hombre, cabe destacar el abandono progresivo de cultivos, que se muestra especialmente intenso en las laderas de Guanapay, donde se observan estrías y cárcavas de gran profundidad. Éstas conviven con enarenados que aparecen como parches negros, en los que la erosión es menor. Las obras de restauración hidrológica, muy abundantes en el entorno de Teguise, dan prueba del dinamismo de la erosión de ladera, que amenaza especialmente al núcleo urbano, cuyas calles se ven colmatadas de barro en diversos momentos del año.



### FIGURAS DE PROTECCIÓN

Estos llanos, sobre todo en las zonas menos transitadas, tienen gran importancia para las aves, por lo que se cuenta con la figura de protección comunitaria ZEPA.

## LLANOS DE LA HONDURA, MONTAÑA DE SAGA Y MONTAÑA CORONA

UD. 23

### LOCALIZACIÓN

La unidad 23 está ubicada en el municipio de Tegui y comprende los llanos costeros entre Costa Tegui y Mala y los conos de Montaña Saga y Montaña Corona. Esta está comprendida en la Hoja MTN 25 1082-2.



### ELEMENTOS NATURALES Y HUMANOS CONSTITUTIVOS DEL PAISAJE

Los llanos litorales de El Cuchillo, Las Mesetas y la Hondura son extensiones prácticamente sin relieve. Se presentan desprovistos de vegetación y están sometidos a procesos de abrasión eólica y arroyada laminar en medio semiárido como es frecuente en el este del municipio de Tegui, por lo que no existen suelos evolucionados.

La costa a lo largo de la unidad se presenta muy poco frecuentada y escarpada, evidenciando la potencia de las series volcánicas cuaternarias, cuya morfología en contacto con el mar adopta estructura de columnas de basalto.

Los únicos enarenados artificiales que encontramos están Las Medianías al pie de la Montaña de Saga, éstos no ofrecen una imagen de continuidad y se encuentran a menudo ocupados por aulaga (*Launaea arborescens*). Al no estar mantenidos, el viento está terminando de eliminar la capa de picón, quedando el suelo desnudo original.



### VISIÓN DEL PAISAJE

La visión de estas coladas está dominada por la presencia de acúmulos de piedras diseminados sobre superficies levemente acaravadas. Una adecuada percepción de las características del paisaje de esta unidad es la que puede obtenerse desde los propios conos de Montaña de Saga y Montaña Corona.

Un corredor para la contemplación de la misma, lo constituye la propia carretera Tahiche-Órzola, aunque pueden obtenerse visiones de mayor detalle accediendo desde El Charco del Palo, a través de pistas de tierra que nos aproximarán a las zonas más degradadas de extracción de picón para las actividades constructivas.





## DINÁMICAS

Cabe destacar que la característica más importante de esta zona es el aislamiento, en los llanos no se asienta población ni cultivo alguno, a excepción de las partes más cercanas a la carretera principal.

Este territorio apenas está transitado y únicamente es perceptible parcialmente desde la carretera Tahiche-Guatiza. Este hecho juega también en su contra, puesto que suele ser en estas unidades alejadas y escasamente visitadas, donde se desarrollan actividades marginales como la acumulación de chatarras, escombros y residuos, como viene sucediendo en El Higueral y entorno del barranco de la Espoleta.

La progresión de múltiples pistas y explanadas con roderas también deteriora mucho algunos puntos de esta unidad, en la que también entramos escombreras y antiguas salinas escasamente conservadas.

Por último, es la extracción desordenada de materiales volcánicos en el entorno de La Cañada, la actividad que tiene un mayor impacto visual en estos paisajes. Las dimensiones de la superficie descarnada son considerables, estando completamente ocultas a cualquier itinerario normal por lo que su visión por transeúntes es muy poco probable.



## FIGURAS DE PROTECCIÓN

Estos llanos presentan una gran importancia para las aves, por lo que se ha propuesto la figura comunitaria de ZEPA.

## LOCALIZACIÓN

Esta unidad está situada en el entorno de San Bartolomé, en el centro de la isla, entre la cara norte de Montaña Mina y las coladas de vulcanismo histórico que recorren el centro de la isla. Se encuentra comprendida en el municipio de San Bartolomé e incluida en la Hoja MTN 25 1082-1 del IGN.



## ELEMENTOS NATURALES Y HUMANOS CONSTITUTIVOS DEL PAISAJE

La identidad de esta unidad viene otorgada por el gran pasillo central de arena, que atraviesa Lanzarote, El Jable. No obstante, se estima que este pasillo de grandes dimensiones no es homogéneo en términos paisajísticos, aunque pueda serlo en términos geológicos, por lo que se ha diferenciado esta subunidad.

Al igual que la unidad principal del jable, la organización del paisaje que nos ocupa está caracterizada por mantos de arenas eólicas de edades variadas que forman acumulaciones de diversa potencia a lo largo del pasillo de viento. En este tipo de ambiente el drenaje superficial no está jerarquizado. Por las extremas condiciones de esta unidad, apenas aparece edificación alguna en la misma.

En las pequeñas parcelas sobre la arena se cultivan batatas, sandías y melones que aprovechan el reflejo de la radiación solar favorecido por el efecto albedo de las arenas blancas. Para evitar que el viento impida la progresión de los cultivos se emplean pequeños cortavientos de paja de centeno denominados *bardos* que otorgan la personalidad a las explotaciones.

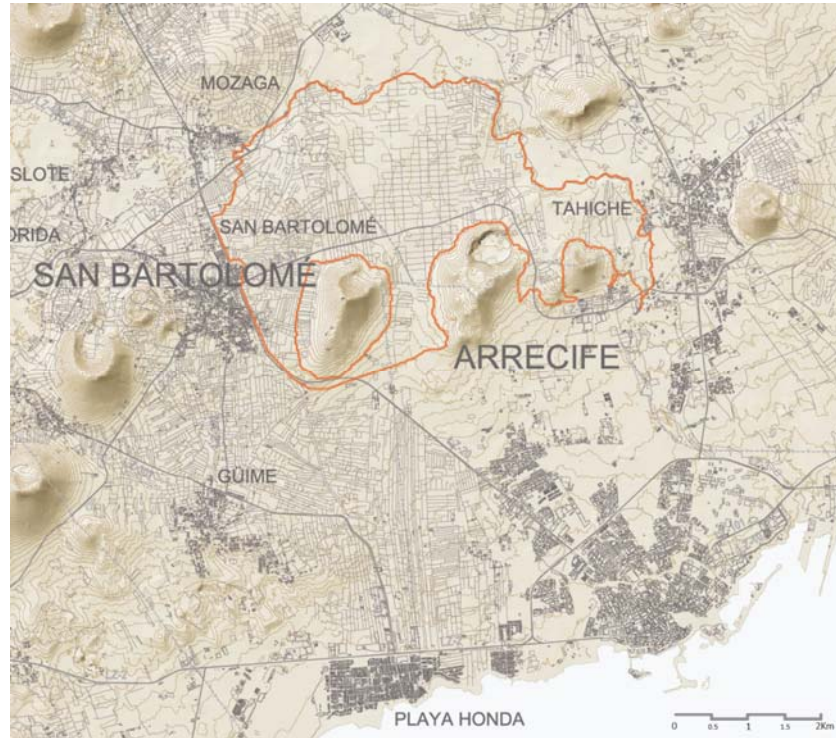


## VISIÓN DEL PAISAJE

La visión más completa de esta unidad puede obtenerse desde el parque eólico de Montaña Mina, así como desde Caldera Honda, junto a San Bartolomé.

Para planos medios resulta más adecuada la carretera que bordea Montaña Mina por el norte, que permite observar las parcelas dedicadas a cultivos en El Jable, así como la morfología de los elementos constructivos empleados para protegerlos del viento.





**DINÁMICAS**

La dinámica de esta unidad es la del viento. Nos encontramos en un collado donde el movimiento y la acumulación de arenas es extraordinario. El efecto de pasillo de nubes y viento condiciona tanto la organización de la trama urbana, como la de los cultivos.

Fruto de estas condiciones extremas, los elementos que se emplean para sacar adelante las plantaciones no son siempre bardos, sino cajas de distintas formas y colores, botellas y telas de plástico que introducen elementos de banalización del paisaje, a los que se añade la multitud de residuos que esparce el continuo viento.

La apertura de pistas para la práctica de deportes motorizados es común en estas rampas fuertemente degradadas. De igual forma, el exceso de cableado y la inexistencia de ordenación en algunos tramos de líneas, contribuyen a degradar algunas panorámicas de este paisaje.



**FIGURAS DE PROTECCIÓN**

Esta unidad no cuenta con una figura concreta de protección, aunque limita con sectores del conjunto de El Jable que están protegidos como ZEPA.



## LLANOS LITORALES DE LA SANTA Y CALETA DE CABALLO

UD. 25

### LOCALIZACIÓN

Estos llanos se extienden el noroeste de la isla y comprenden las poblaciones de La Santa y Caleta de Caballo, en el municipio de Tinajo. La unidad 25 está representada en la Hoja MTN 25 1080-3 del IGN.



### ELEMENTOS NATURALES Y HUMANOS CONSTITUTIVOS DEL PAISAJE

Los llanos costeros de La Santa y Caleta de Caballo son coladas subhorizontales que se abren paso hacia el mar en abanicos de espesores variables, que ofrecen una imagen caótica en algunos sectores. Presentan un aspecto de llanuras subdesérticas pedregosas y desprovistas de vegetación de porte, en las que encontramos zonas influenciadas por la penetración de arenas del jable.

Destaca como elemento geológico singular el hidrovulcán de El Cuchillo, que separa a esta unidad del jable. Éste constituye una caldera en forma de gran arco abierto hacia el norte, de la cual únicamente se conserva su dorso meridional.

También contribuyen a la organización paisajística de esta unidad los enarenados que progresan, tanto en el cráter del volcán anterior, como en las estribaciones de Tinajo y el núcleo de El Cuchillo. Estas parcelas van ganado terreno al jable y desdibujan sus límites naturales. En ellas se cultiva maíz, papa, lenteja y cebolla, entre otros.

Sin duda los elementos más representativos de esta unidad son la Isleta de La Santa y su lago, junto al humedal, cada vez más reducido, que alberga especies vegetales y faunísticas de alto interés.



### VISIÓN DEL PAISAJE

Las mejores apreciaciones de conjunto de la unidad 25 se obtienen desde la carretera que baja de Tinajo a La Santa, desde ella se aprecian los nuevos enarenados y un perfil costero en el que el pueblo de La Santa aparece con un frente desordenado, de tipologías edificatorias no tradicionales y en algunos casos bastante degradado.

Un corredor de interés para la interpretación de esta zona es el que ofrece la carretera de La Santa a Caleta de Caballo, otro núcleo escasamente ordenado y de muy baja calidad estética.

Por su extraordinario interés geomorfológico, se recomienda la ascensión al arco del hidrovulcán de El Cuchillo, desde la población del mismo nombre.



## DINÁMICAS

La dinámica de esta costa está fuertemente influida por la acción de las mareas y la extraordinaria fuerza del viento, casi constante en este sector.

En esta rampa litoral conviven procesos de abandono de parcelas, con nuevos enarenados que progresan en el entorno de Tinajo y La Santa, avanzando sobre la superficie del jable. En estas zonas se vienen apreciando mayores inversiones y modernización y diversificación de cultivos.

La zona no es ajena a las extracciones no ordenadas de materiales, ni a la proliferación de pistas, como se ha comentado, especialmente ocupando varios de urbanizaciones que no progresaron, caso de la Isleta de la Santa. El entorno del complejo deportivo de La Santa Sport aparece fuertemente degradado, mostrando una apariencia de pedregal costero con apertura de pistas incontrolada y escombreras. Aunque actualmente no se están produciendo intervenciones en la zona, en ésta se presentan muy altos grados de degradación, puesto que la remoción y alteración de los materiales lávicos en medio subdesértico tienen muy mala solución.



## FIGURAS DE PROTECCIÓN

LIC en Malpaís del Cuchillo, que acoge a su vez un Hábitat Prioritario.

### LOCALIZACIÓN

Esta unidad está situada en el centro de la isla e incluye las poblaciones de Tinajo, Mancha Blanca, Tiagua, Tao y La Vegueta. Se encuentra comprendida en la Hoja MTN 25 1082-1 del IGN.



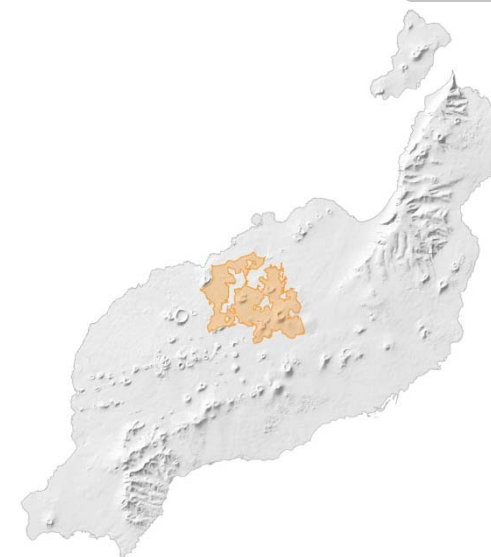
### ELEMENTOS NATURALES Y HUMANOS CONSTITUTIVOS DEL PAISAJE

Nos encontramos en los llanos centrales, interrumpidos por conos cuaternarios con diferentes morfologías y estado de evolución en cuya base se encuentra un mosaico de parcelas microfundistas, que constituye la seña de identidad de los núcleos de población comprendidos en esta unidad.

La red caminera es densísima y aunque los núcleos principales se articulan en torno al viario (Tinajo, Mancha Blanca), en algunas zonas aparecen muchos caseríos diseminados bien integrados en el medio, tanto por su tipología y alturas como por los usos a los que se orientan, como sucede en La Vegueta, por ejemplo.

Son los enarenados artificiales los que imprimen su carácter a éste paisaje, extendiéndose por toda la unidad y penetrando incluso en los cráteres, como se ha comentado.

Los *hoyetes*, muros, y cortavientos semicirculares de esta unidad alcanzan en algunos puntos valores estéticos muy similares a los de La Geria, especialmente entre la Montaña Iguadén y Caldera Honda. En la vertiente de Tao que enlaza con el jable (zona de Montaña Berrugo), también se desarrollaron cultivos similares de viñas alternando con palmerales, hoy abandonadas en su mayor parte, pero no por ello exentas de gran interés.



### VISIÓN DEL PAISAJE

Buenas panorámicas de esta unidad pueden obtenerse desde Montaña Iguadén cuyo cráter presenta además abancalamientos muy particulares, hoy abandonados. La Montaña Timbaiba y la de Tinache también se constituyen como miradores óptimos para contemplar esta zona.

Para la percepción de planos medios y de detalle, es esencial el recorrido por carretera entre Tiagua y Mancha Blanca y los tramos Tao-Tiagua y Mozaga-La Vegueta.

Como un elemento puntual de extraordinario interés para la interpretación de esta unidad, cabe destacar la Montaña Los Dolores en Tinajo, ejemplo de caldera cultivada que resume en un pequeño espacio de altísimo valor estético, todas las características de la organización agraria y ambiental de este paisaje.

LLANOS Y CALDERAS DE TINAJO, MANCHA BLANCA Y LA VEGUETA



DINÁMICAS

La vocación y la cultura fuertemente agrícola de estos llanos centrales, bien para autoconsumo, bien para abastecer los mercados, permite afirmar que no existen grandes amenazas sobre estos paisajes. Las subvenciones, como las que se otorgan anualmente en la zona de influencia socioeconómica del Parque Nacional de Timanfaya se conducen con frecuencia a la reparación de muros, muretes y bancales y reposición de enarenados.

El paisaje presenta un alto grado de conservación y armonía, aunque existen elementos puntuales de degradación debidos a extracciones de rocas basálticas (entorno de Montaña Chibusque y Montaña Tizalaya), picón de los conos o escombreras.

De igual forma, también se desvirtúa puntualmente el valor estético de las parcelas cuando se introducen objetos de plástico, neumáticos y cajas con función de cortavientos y múltiples envases transparentes a modo de espantapájaros, hecho que sucede especialmente en los ruedos de los pueblos (Mancha Blanca, Tinajo) y bordes de los mismos.

Por último, el lugar en el que las extracciones han alcanzado enormes proporciones hasta desmantelar el Volcán de Tao, es en Lomo Camacho, zona histórica de extracciones completamente activa en la actualidad.



FIGURAS DE PROTECCIÓN

Esta unidad no cuenta con figuras de protección.

### LOCALIZACIÓN

Los llanos vitícolas y calderas de Masdache y La Florida se sitúan en el centro de la isla en los municipios de Tías y San Bartolomé, y aparecen enmarcados por conos volcánicos de diferentes alturas. La unidad 27 está comprendida en las Hojas MTN 25 1082-3 y 1082-1.

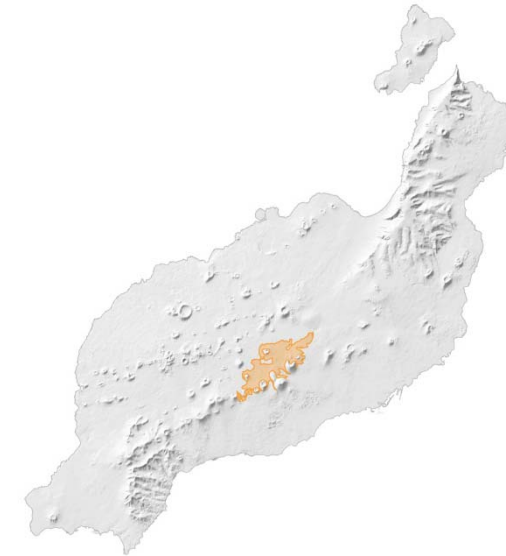


### ELEMENTOS NATURALES Y HUMANOS CONSTITUTIVOS DEL PAISAJE

Este paisaje está organizado en torno a los llanos elevados del centro insular, rodeados por los conos cuaternarios alineados en torno a las directrices estructurales principales.

Mientras los conos pleistocenos aparecen degradados o erosionados por acarreamiento, con fenómenos de encalichamiento en distintas etapas de evolución, los llanos que se extienden a sus pies aparecen intensamente transformados, convertidos en enarenados artificiales de vocación vitícola. Así, la organización del paisaje está estructurada en torno a las parcelas de viñedo en las que se emplean cortavientos de muretes semicirculares, pero también largos muros continuos y rectilíneos –especialmente en La Florida y Masdache– que diferencian levemente a este paisaje del de La Geria.

Otra diferencia con otros llanos de viñas es la presencia de lavas tipo *pahoehoe* que aparecen en El Cabezo y Masdache, siendo por su naturaleza imposibles de cultivar y ofreciendo formaciones de gran valor geológico y estético.



### VISIÓN DEL PAISAJE

Es la trama agraria la que articula esta unidad, ejerciendo las calderas de elementos de movimiento y contrapunto de estos paisajes, dominados por los negros y verdes de los enarenados y las viñas. Los núcleos de población están bien integrados en la escena, al igual que el caserío disperso (El Islote, La Florida) y la red caminera.

Los conos volcánicos de Juan Bello, Chibusque y Tamía en el norte y Montaña Guatisea y Montaña Blanca al sur, se constituyen como miradores relevantes para el reconocimiento de la unidad que nos ocupa.

Corredores que permiten visiones de detalle son el tramo de carretera cruce de Mozaga-La Florida y la pequeña carretera secundaria Montaña Blanca-Masdache.





## DINÁMICAS

Al igual que La Geria, este paisaje se ve profundamente influido por la evolución del mercado del vino. El reforzamiento de la Denominación de Origen y la apertura de modernas bodegas que han presentado recientemente vinos innovadores, se muestra como un indicador del dinamismo de la zona, que ofrece la clave para la preservación de estos paisajes.

No se aprecian grandes amenazas ni elementos disonantes destacados, la calidad del paisaje agrario y de las construcciones es muy alta, especialmente en La Florida, Masdache y El Cabezó, con viviendas y fincas de gran valor estético e integración escénica, tanto de origen tradicional, como modernas.



## FIGURAS DE PROTECCIÓN

Parte del Paisaje Protegido de La Geria afecta a esta unidad de paisaje.

### LOCALIZACIÓN

Las medianías de Tías, La Asomada, Tegoyo y Conil están situadas en el suroeste de la isla y comprenden a las poblaciones del mismo nombre y a Macher y La Asomada, en el municipio de Tías. La unidad está representada en la Hoja MTN 25 1082-3 del IGN.



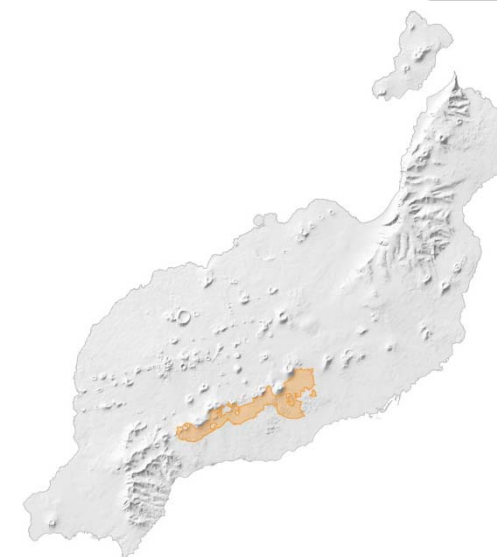
### ELEMENTOS NATURALES Y HUMANOS CONSTITUTIVOS DEL PAISAJE

Esta unidad está constituida por las rampas que se extienden a las faldas de los conos volcánicos del *rift* cuaternario. Aunque diferentes de lo que comúnmente se entiende por *medianías* en otras islas de mayor entidad como Gran Canaria y Tenerife, se ha pensado considerarlas como tales ya que se encuentran más densamente pobladas y cultivadas que otras rampas insulares. Esto se debe a las privilegiadas condiciones climáticas del sector, a sotavento del alisio y con cotas en torno a los 300 m, por lo que se matizan las condiciones de aridez de los llanos costeros.

La línea de lapillis de La Geria aparece como un claro cierre norte de la unidad. En el caso que nos ocupa, la agricultura se ha desarrollado transportando picón a estas laderas.

La trama rural está articulada por la abundancia del caserío disperso - bien integrado en la escena- la extensa red de pequeñas parcelas rectangulares o triangulares con enarenados artificiales, y la densa red viaria. En ocasiones los cráteres de los conos cuaternarios están cultivados con viñedos, como sucede en Conil y Tegoyo y especialmente cuándo estos presentan forma de herradura y los pequeños llanos del cráter son accesibles. Cuando esto no es posible, incluso se llegan a construir bancales en el interior de los mismos (Conil).

Los asentamientos aparecen muy diseminados, siendo las zonas más concentradas Conil, La Asomada y el norte de Tías.



### VISIÓN DEL PAISAJE

Para la interpretación de las medianías es muy recomendable coronar las cimas de las Montañas de Guardilama, Gaida, Tegoyo y Tesa. Desde ellas podemos obtener tanto panorámicas como visiones de detalle del caserío y parcelario que otorgan la identidad a este paisaje. Durante el invierno –dependiendo del régimen de lluvias de ese año- las medianías y las faldas de los conos volcánicos se cubren de verde y los campos aparecen tapizados de flores, ofreciendo en ocasiones imágenes del todo inusuales en el panorama insular.

Para completar nuestra percepción de la unidad 28, un corredor paisajístico notable es el tramo de carretera que comunica La Asomada con Conil bordeando por su falda norte el Cerro Tegoyo.

Debido a que permanecen permanentemente ocultos a cualquier visión, se recomienda visitar expresamente el interior de los cráteres abancalados y cultivados.



### DINÁMICAS

Los procesos erosivos y de abandono agrario no son comparables a los de otros lugares de la isla, ya que nos encontramos ante zonas rurales densamente pobladas. Las medianías están muy cerca ya de Arrecife y estamos ante un territorio completamente vitalizado, en el que con las pequeñas explotaciones y huertas familiares conviven las segundas residencias.

El dinamismo de esta unidad está protagonizado por la actividad de Tías, núcleo que ha desarrollado un formidable esfuerzo en la puesta en marcha de dotaciones y equipamientos que han asentado la oferta de servicios a la población. Esta revitalización ha reforzado la tendencia a la dispersión de su hábitat, que se agrupa sin altas densidades en torno al viario principal.

La proliferación de cableado interrumpe las vistas en algunos sectores, que podrían ser objeto de una mejor ordenación de las líneas.



### FIGURAS DE PROTECCIÓN

Esta unidad no cuenta con figuras de protección aunque es limítrofe con el Paisaje Protegido de La Geria.



### LOCALIZACIÓN

Esta unidad se compone de la alineación de conos volcánicos que se extiende entre Uga y San Bartolomé. La componen los conos de Montaña Tinasoria, Montaña Guardilama, Caldera de Gaida y Cerro Tegoyo principalmente y tienen una identidad paisajística propia. La unidad 13 se encuentra representada en la Hoja MTN 25 1082-3, 1082-1 y 1081-4 del IGN.

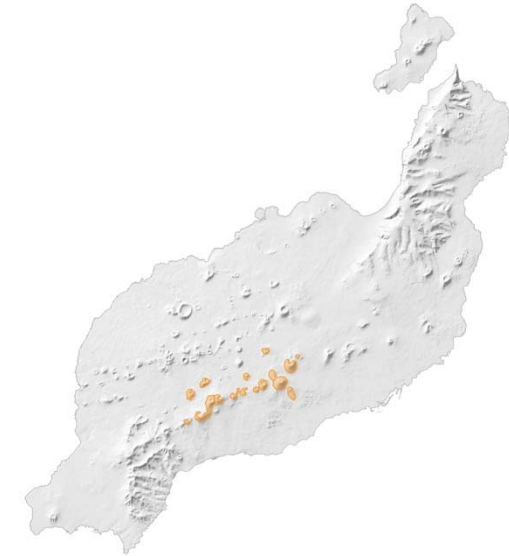


### ELEMENTOS NATURALES Y HUMANOS CONSTITUTIVOS DEL PAISAJE

Estos conos forman parte del denominado *rift* cuaternario insular. Por este motivo, aparecen como un conjunto de volcanes alineados desde el eje central hacia el oeste, distribuidos por zonas planas o con suaves ondulaciones, sobre las que destacan o actúan de cierre visual.

La línea de conos volcánicos cuaternarios tiene un claro carácter de divisoria insular. Ésta se presenta continua o discontinua dando lugar a *sierras* de escasa entidad en las que conviven conos yuxtapuestos (La Asomada) o presentando vanos que dejan conos aislados (Montaña Blanca).

Las alturas de los conos de esta unidad son variables, debido a que cada erupción posee sus características y duración, oscilando entre los 300 y los 500 m. Encontramos morfologías que alternan conos abiertos en herradura, conos simples, con forma de elipse o imbricados. Su tamaño y estado de conservación no es homogéneo, por tener distintas edades. Los más modernos se asemejan a los propios de las erupciones históricas por su coloración y morfología, mientras que los más antiguos tienen suelos más desarrollados y encostramientos blanquecinos de caliche. En ellos están más evolucionados los sistemas de cárcavas y abarrancamiento de cráteres, por lo que el edificio original se encuentra muy erosionado.

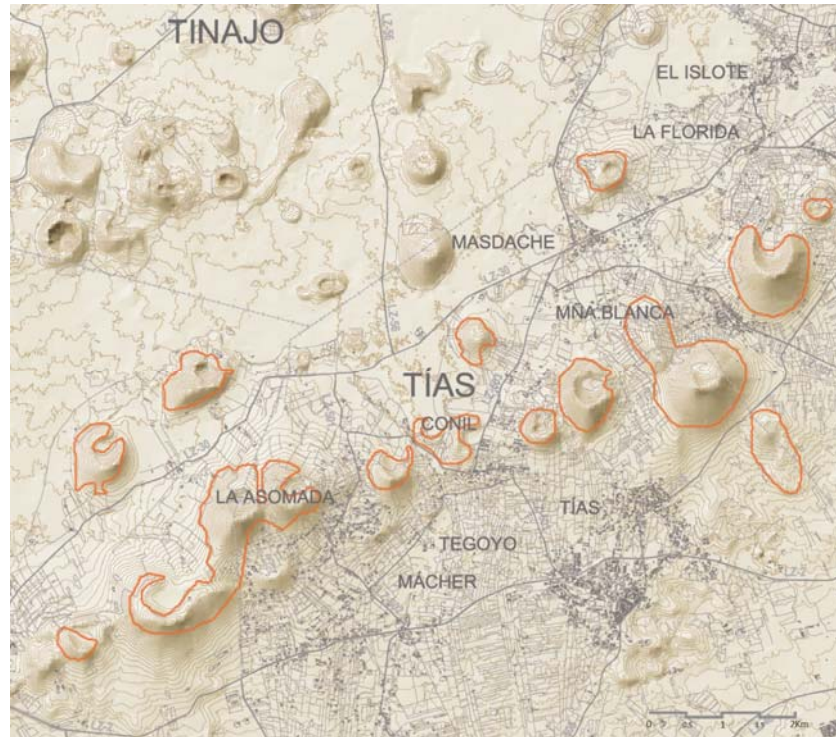


### VISIÓN DEL PAISAJE

Estos conos interrumpen la visión tanto desde los llanos de La Florida y La Geria como desde las rampas del litoral de Puerto del Carmen, ejerciendo un doble papel de cierre visual y transición paisajística y ambiental.

La interpretación de esta alineación de conos volcánicos puede efectuarse desde cualquiera de ellos, siendo especialmente destacable Guardilama y Tinasoria por sus espectaculares vistas, aunque en determinadas épocas del año es frecuente que presenten nubes adheridas a sus cimas.

Un buen corredor para la observación de esta unidad, son las carreteras que unen San Bartolomé con Montaña Blanca o Conil, por la base de los mismos.



## DINÁMICAS

Estos conos están bastante estabilizados, dado que en la mayoría de los casos o no hay actividades extractivas o no son de gran tamaño. De igual forma, la extracción de caliche para la obtención de cal ya no se lleva a cabo, por lo que en la mayoría de los casos se encuentran bien conservados. En aquéllos en los que el encostramiento calcáreo está muy desarrollado éste actúa a modo de escudo frente a los agentes erosivos, lo cual protege al cono y estabiliza su degradación.

En la actualidad todos ellos se configuran como hitos paisajísticos evidentes y no parecen experimentar amenazas. Por su morfología y disposición son zonas siempre en el punto de mira para el desarrollo de infraestructuras, especialmente de telecomunicaciones, aunque también han llegado a contemplarse depósitos de agua.



## FIGURAS DE PROTECCIÓN

La unidad no cuenta con figuras expresas de protección, aunque es colindante en algunos puntos con el Paisaje Protegido de La Geria.

### LOCALIZACIÓN

Están situados en el centro insular, pertenecen a la línea divisoria de volcanes presente en los municipios de San Bartolomé y Arrecife. La unidad 30 está localizada en las Hojas MTN 25 1082-1 y 1082-3 del IGN.



### ELEMENTOS NATURALES Y HUMANOS CONSTITUTIVOS DEL PAISAJE

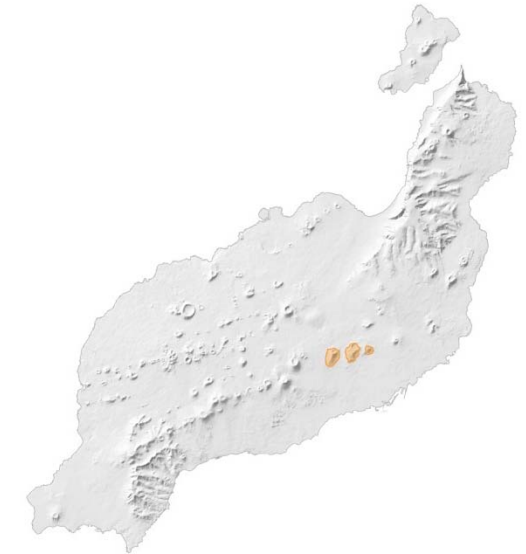
Estos conos forman parte del *rift* cuaternario central, por lo que aparecen alineados con el resto de los volcanes de la *sierra*.

Se trata de conos muy erosionados con forma de herradura, con cráteres muy accesibles abiertos hacia el noreste. Los procesos de denudación de vertientes, acaravamiento y la formación de costras de caliche con distintos grados de desmantelamiento son los factores que les otorgan su fisionomía actual.

Los usos en los mismos han contribuido a la degradación elevada de estos conos, por lo que se ha decidido tratarlos en una unidad específica, al margen de otros de naturaleza similar pero mucho mejor conservados.

En los conos que nos ocupan, se aprecian algunas hendiduras para la extracción de picón y se han labrado múltiples pistas para acceder a las instalaciones de sus partes superiores.

El cono de Zonzamas alberga el centro de tratamiento de residuos insular y Montaña Mina diversas infraestructuras de telecomunicaciones y un parque eólico.



### VISIÓN DEL PAISAJE

Esta unidad puede ser percibida desde varios lugares, siendo especialmente destacable la panorámica desde la rampa de Arrecife a San Bartolomé, sobre la que ejercen el papel de cierre visual.

Los mejores itinerarios para el reconocimiento de esta unidad son la carretera que los bordea por el norte, de San Bartolomé a Tahiche y las pistas de tierra que acceden hasta sus bases.

Por último recordar que desde la cima de uno puede observarse al otro, respectivamente.



### DINÁMICAS

Se trata de conos con un alto nivel de degradación, bien por actividades extractivas, bien por estar surcados de pistas que conducen a la parte superior de los mismos para dar servicio a las infraestructuras que albergan.

El cono de Zonzamas acoge además el centro de tratamiento residuos insular, con lo que la calidad del paisaje es muy baja. La frecuencia del viento en esta zona favorece además la dispersión de plásticos, que aparecen por toda la unidad restando calidad estética a la misma.



### FIGURAS DE PROTECCIÓN

La unidad no cuenta con ninguna figura de protección.

### LOCALIZACIÓN

Los desarrollos urbanos de mayor densidad de Lanzarote se extienden a lo largo de la costa sur de la isla, englobando los núcleos urbanos de Costa Tegui, Arrecife, Playa Honda y Puerto del Carmen. Desde la Playa de los Charcos hasta la Punta de Cagafredo, los asentamientos ubicados en esta zona se han ido desarrollando a lo largo del perímetro de costa adentrándose entre 1 y 2 km en línea perpendicular a la costa.



### ELEMENTOS NATURALES Y HUMANOS CONSTITUTIVOS DEL PAISAJE

La génesis de este paisaje tiene como punto de partida a Arrecife, capital insular, en torno a la cual se desarrollan las líneas de crecimiento paralelas a la costa en sentido noreste (Costa Tegui) y suroeste (Puerto del Carmen).

La estructura urbana de Arrecife se dispone de forma radiocéntrica en el territorio, localizando su foco en el entorno del Charco de San Ginés. La Rambla Medular constituye el primer anillo perimetral de la ciudad y, en torno a la misma, la estructura urbana se racionaliza generando una retícula donde la edificación se alinea a viario. La carretera LZ-3 es el segundo anillo de circunvalación.

Los ejes radiales que conectan ambos anillos se prolongan en el territorio en dirección noreste, norte, noroeste y suroeste. Estos ejes agrupan la edificación entorno al viario mediante estructuras ordenadas y concentradas. Los ejes noreste y suroeste discurren paralelos a la costa. La trama urbana de Costa Tegui se ordena con sucesivos ejes paralelos a la costa de trazados sinuosos. El eje suroeste constituye el límite interior de los asentamientos de Puerto del Carmen y Playa Honda. Playa Honda presenta una estructura reticular paralela a la costa, mientras que Puerto del Carmen se caracteriza por una trama urbana totalmente irregular y desordenada.

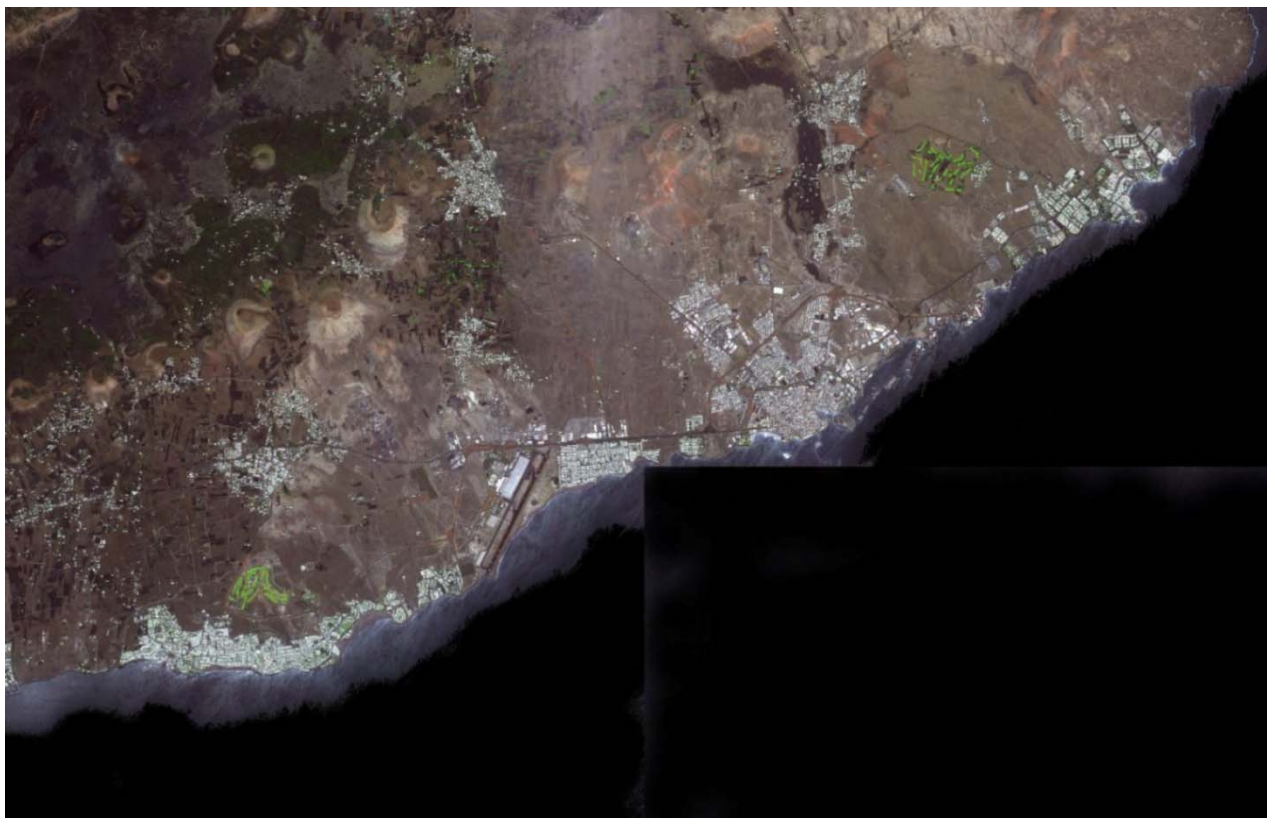


### VISIÓN DEL PAISAJE

El paisaje de la costa sur de Lanzarote es el más antropizado de la isla de Lanzarote, prolongándose a lo largo de unos 23 km de costa.

Recorriendo la carretera LZ-2 que vertebra el territorio de norte a sur, se puede obtener una imagen continua de los diferentes asentamientos. Esta imagen se caracteriza por la homogeneidad de la edificación basada en tipologías de vivienda de tres alturas y cubierta plana. Especialmente significativo es el color blanco de las edificaciones que se prolonga como un continuo a lo largo de este tramo de costa y que se contrapone al azul del océano.

La vista desde el mar permite ver la homogeneidad paisajística del frente marino, constituido por una línea de edificaciones de altura similar que se prolonga hacia el interior a lo largo de las rampas y llanos costeros.



### DINÁMICAS

La dinámica de desarrollo de esta unidad de paisaje muestra una especialización de los extremos noreste y suroeste hacia la actividad turística mientras que la franja central se irá colmatando progresivamente a través de la actividad económica y, principalmente, el uso residencial.

La capital insular presenta un desarrollo más intenso a lo largo del eje de la carretera de San Bartolomé, vinculado al uso residencial. Sin embargo es destacable la presencia de vacíos urbanos entorno a la carretera de circunvalación LZ-3 que producen una ruptura en la trama urbana del asentamiento. Los suelos destinados a los futuros desarrollos del núcleo urbano, se concentran en torno a la Calle León y Castilla lo que hace presumible la colmatación de las discontinuidades urbanas que presenta esta zona, lo que completaría la estructura urbana que caracteriza esta unidad de paisaje.

Costa Teguire ha concentrado su desarrollo en el extremo noreste de la unidad, sobre todo en el ámbito más próximo a la Playa de las Cucharas. Este hecho viene motivado por el carácter turístico que se asocia a este núcleo. El ámbito situado al norte de la LZ-18 presenta un grado de desarrollo muy inferior al resto del asentamiento. Es presumible que la dinámica de desarrollo de esta unidad se concentre en la compactación de los ámbitos más próximos a la costa.

La zona turística de Puerto del Carmen es la que presenta una mayor compactación del territorio en el ámbito más próximo a la costa. El desarrollo de esta zona de la unidad queda vinculado al Campo de Golf situado al norte de la LZ-40 así como al nuevo viario denominado Calle Achagua.

### LOCALIZACIÓN

Esta unidad de paisaje se encuentra subdividida en cuatro zonas: Puerto Calero-Cortijo Viejo, Playa Blanca, La Santa Sport y Island Home.

Puerto Calero y Cortijo Viejo se localizan en la zona costera de las Rampas de Puerto del Carmen y Puerto Calero, al sur de la Vega de Temuime.

Playa Blanca se encuentra en el extremo más meridional de la isla, discurrendo desde la Playa de las Coloradas hasta la Punta de San Ginés. En su interior se localiza el cono de Montaña Roja.

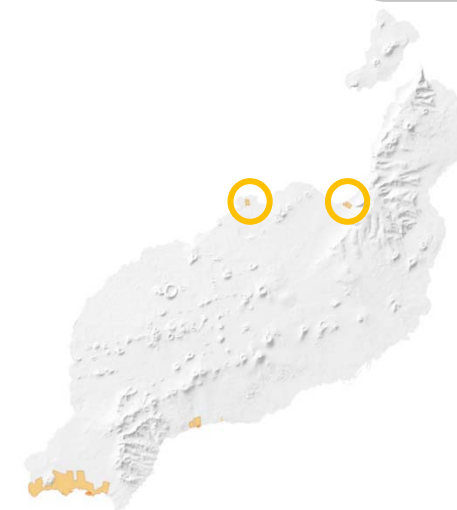
Island Home y La Santa Sport son las dos áreas turísticas localizadas en la costa norte insular. Island Home se ubica en la Bahía de Penedo, próxima al asentamiento de Caleta de Famara. La Santa Sport se sitúa al este de la península de La Isleta.

### ELEMENTOS NATURALES Y HUMANOS CONSTITUTIVOS DEL PAISAJE

Esta unidad se caracteriza por agrupaciones de distintos ámbitos desarrollados de forma inconexa entre sí. Cada ámbito que constituye el conjunto de la unidad presenta una estructura urbana interior que no guarda relación con las tramas proyectadas en los ámbitos colindantes. De esta manera la unidad está constituida por una trama irregular, suma de las diferentes ordenaciones planteadas por los planeamientos de desarrollo que han consolidado el territorio.

Los elementos que complementan la trama urbana presentan una ordenación concentrada de la edificación que forma un conjunto compacto y cerrado.

La vista aérea de la zona muestra un paisaje conformado elementos construidos de tipología similar que se ordenan de diversas maneras formando agrupaciones independientes y colindantes.



### VISIÓN DEL PAISAJE

Desde el Monumento Natural de Los Ajaches es posible apreciar en su totalidad el desarrollo urbanístico que se ha extendido a lo largo de los llanos esteparios del Rubicón y que constituye el núcleo de Playa Blanca.

Bajando desde Uga hacia Mácher por la LZ-2 se obtiene una visión completa de Puerto Calero y Cortijo Viejo, en la que se puede identificar los dos ámbitos que constituyen la ordenación de esta subunidad.

El asentamiento de Island Home puede ser contemplado desde la parte superior del Risco de Famara y desde el núcleo de Caleta de Famara.

La vista global de la Santa Sport puede obtenerse desde la carretera LZ-20, antes de cruzar el puente que conecta con la península de La Isleta, o desde la propia Isleta. Los elementos que componen la urbanización se levantan por encima de la línea del horizonte.





La Santa Sport



Island Home



Cortijo Viejo y Puerto Calero



Playa Blanca

### DINÁMICAS

La actividad turística caracteriza el desarrollo de las cuatro zonas que componen esta unidad, sin embargo las zonas del norte insular presentan una dinámica más contenida que las zonas meridionales, debido a su localización en entornos con determinados grados de protección. La Santa Sport se localiza en el interior del Bien de Interés Cultural de la Zona Paleontológica de La Santa, y Island Home está incluido en los límites del Parque Natural del Archipiélago de Chinijo.

Puerto Calero y Cortijo Viejo se han vinculado a un turismo de mayor poder adquisitivo debido a la presencia del Club Náutico Deportivo y a la construcción de una oferta alojativa hotelera y extrahotelera de mayor calidad.

La dinámica asociada a la zona de Playa Blanca evidencia una clara dispersión de su desarrollo a lo largo del territorio. La existencia de multitud de solares y discontinuidades en la trama urbana fomenta la imagen de un paisaje escasamente cohesionado.

### FIGURAS DE PROTECCIÓN

La importancia del entorno en el que se localiza Island Home hace que esté incluido en la Red Canaria de Espacios Naturales Protegidos, bajo la figura de Parque Natural del Archipiélago Chinijo.

El yacimiento de La Santa constituye uno de los mejores testimonios paleontológicos que se conservan del Pleistoceno por lo que fue declarado Bien de Interés Cultural en 2011, incorporando La Santa Sport a los límites declarados.



## ASENTAMIENTOS DISPERSOS DEL INTERIOR

UD. 33

### LOCALIZACIÓN

Esta unidad está constituida por los asentamientos localizados en el interior de la isla:

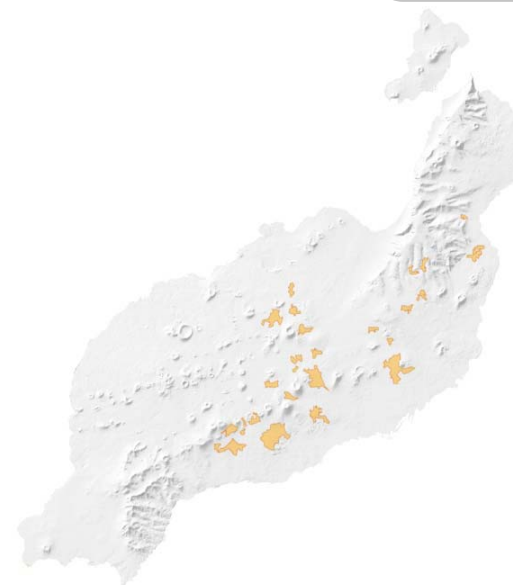
Tabayesco, Mala, Los Valles, El Mojón, Teseguite, Nazaret, Tahíche, San Bartolomé, El Islote, Las Cabrerías, Mozaga, Tao, Tiagua, La Vegueta, Muñique, Las Calderetas, Las Montañetas, La Florida, Masdache, Montaña Blanca, Conil, La Asomada, Tegoyo, Güime, Tías, Mácher, Tinguatón y Mancha Blanca.

### ELEMENTOS NATURALES Y HUMANOS CONSTITUTIVOS DEL PAISAJE

Los elementos que caracterizan esta unidad paisajística son construcciones de uso residencial generalmente de planta rectangular y con un máximo de dos alturas. La tipología predominante es la de vivienda aislada en el interior de parcela que generalmente no se organiza alineada a viario.

Los asentamientos dispersos se disponen mayoritariamente de forma difusa mediante la colocación aparentemente arbitraria de sus elementos. La aparición de multitud de vacíos urbanos que dificultan la lectura de los núcleos como entidades independientes, genera un paisaje discontinuo de llenos y vacíos.

La trama irregular, espontánea y desordenada es propia de esta unidad paisajística.



### VISIÓN DEL PAISAJE

El relieve de la isla de Lanzarote hace particularmente sencillo observar los diferentes asentamientos dispersos del interior, ya que desde cualquier caldera, montaña o cono del territorio es posible observar las rampas y llanos que se ven salpicados por esta unidad paisajística.





Mácher, Tías, La Asomada, Tegoyo y Conil.

### DINÁMICAS

La formación de estos asentamientos está vinculada a la parcelación del territorio que, originalmente, iba unida a la explotación del mismo.

La sucesiva subdivisión del territorio en parcelas de unos 2.000 m<sup>2</sup>, junto con el progresivo abandono de la actividad agrícola en determinados ámbitos, ha motivado la proliferación de estas edificaciones que configuran un paisaje disperso conectado por redes de carreteras secundarias y caminos.

### FIGURAS DE PROTECCIÓN

Los asentamientos de Conil, Montaña Blanca, Masdache, La Florida y El Isote se encuentran localizados dentro de los límites Paisaje Protegido de La Geria, incluido en Red Canaria de Espacios Naturales Protegidos.

### LOCALIZACIÓN

Esta unidad está constituida por los asentamientos localizados en el interior de la isla:

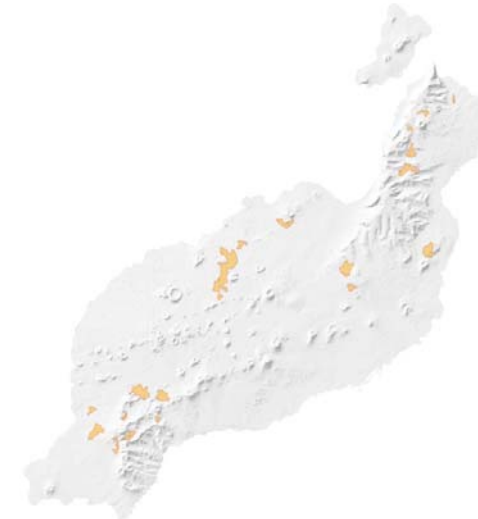
Ye, Guinate, Máguez, Haría, Guatiza, Teguisse, Las Tabaibitas, Oasis de Nazaret, El Cuchillo, Sóo, Tinajo, Uga, Yaiza, Las Casitas de Femés, Femés, La Degollada, Las Breñas, Maciot y La Hoya.



### ELEMENTOS NATURALES Y HUMANOS CONSTITUTIVOS DEL PAISAJE

Los elementos que constituyen esta unidad paisajística son construcciones de uso residencial generalmente de planta rectangular y con un máximo de dos alturas que se ordenan de forma compacta y cerrada. La tipología predominante es la de vivienda unifamiliar adosada o aislada y generalmente alineada a viario.

Los asentamientos compactos se configuran de forma aglomerada lo que genera un aspecto indefinido y caótico, resultado de una falta de planificación previa. El trazado del viario es confuso y desordenado. La trama irregular y espontánea es propia de esta unidad paisajística.



### VISIÓN DEL PAISAJE

Las carreteras LZ-1 y LZ-2, ejes vertebradores del territorio, permite observar los asentamientos de Guatiza, La Hoya, Yaiza y Uga desde su perímetro. A través de esta visión del paisaje se aprecia como los elementos naturales limitan la dispersión de estos núcleos generando estructuras urbanas compactas. Lo mismo ocurre en el caso de Sóo cuando se accede desde la carretera LZ-401.

Esta misma percepción se muestra al recorrer la LZ-10 y LZ-201 a su paso por los núcleos de Haría, Máguez, Guinate, Ye y Las Tabaibitas, donde la potente orografía del terreno favorece la compactación del núcleo.

Ligeramente distintas son las visiones de Teguisse, Oasis de Nazaret, Tinajo y El Cuchillo que, al encontrarse en zonas llanas, se presentan como entidades independientes frente al paisaje que les rodea.



Haría y Máguez



Sóo



Yaiza



Uga



Teguiise



Oasis de Nazaret

### DINÁMICAS

La localización de estos asentamientos en el entorno de elementos paisajísticos singulares como son valles, barrancos, calderas o montañas ha provocado dinámicas de crecimiento compactas que incrementan la densidad del territorio.

Por otro lado, algunos casos específicos como son Tinajo, El Cuchillo, Teguiise u Oasis de Nazaret, justifican su compactación debido a la confluencia de importantes ejes de comunicación. Tinajo se desarrolla en torno al cruce de la carretera LZ-20 con la LZ-67 y Teguiise se ordena alrededor del cruce de la LZ-30 con la LZ-10.

## ASENTAMIENTOS COSTEROS TRADICIONALES

UD. 35

### LOCALIZACIÓN

Esta unidad está constituida por los pequeños asentamientos situados en el perímetro de la isla y que son:

Playa Quemada, Los cocoteros, Charco del Palo, Arrieta, Punta Mujeres, Órzola, Caleta del Sebo, Pedro Barba, Caleta de Famara, Caleta de Caballo, La Santa, El Golfo, Los Ancones y Tenezar.

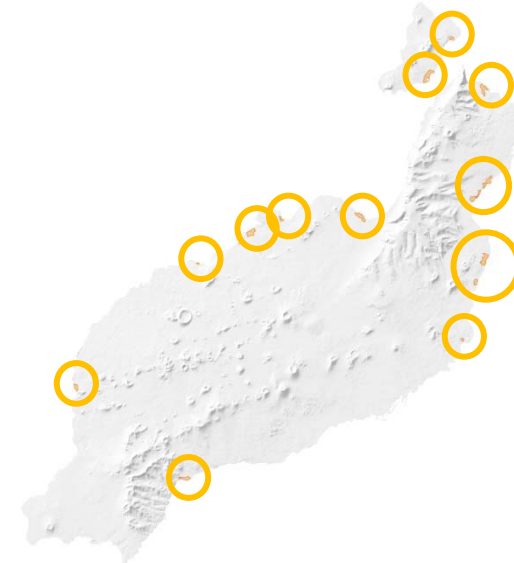


### ELEMENTOS NATURALES Y HUMANOS CONSTITUTIVOS DEL PAISAJE

La forma de esta unidad paisajística se caracteriza por la disposición longitudinal a lo largo de la línea de costa de los elementos que constituyen el paisaje, es decir, los elementos construidos. Estas construcciones, generalmente de uso residencial, tienen planta rectangular, cubierta plana y no suelen superar las dos alturas.

La trama urbana que estructura estos asentamientos está constituida por una sucesión de ejes paralelos a la costa en base a los cuales se alinea la edificación. Un serie de viarios perpendiculares a la costa completan la retícula, generando una trama bastante regular y concentrada.

Los asentamientos se ordenan de manera compacta ocupando una franja de costa continua de mayor o menor longitud.



### VISIÓN DEL PAISAJE

La visión de estas unidades paisajísticas puede producirse, bien desde el océano o bien desde el interior de la isla. En ambos casos se obtiene una imagen de franja longitudinal de escasa altura que “subraya” el fondo de escena.

El litoral sobre el que se suelen localizar estos asentamientos está formado por acantilados bajos, por lo que, mirando desde el océano, estos núcleos se levantan ligeramente sobre estructuras rocosas de tonos oscuros que contrastan con el blanco de los elementos construidos.

Desde el interior, la mayor parte de los accesos a los núcleos se producen desde el frente trasero de los mismos, con lo que es posible apreciar su longitud. Desde este punto de vista, las construcciones de escasa altura recortan su perfil sobre el azul intenso del océano.



El Golfo



Pedro Barba



Caleta de Famara



Charco del Palo



Órzola



Playa Quemada



Punta Mujeres



Caleta de Caballo



Arrieta



Los Cocoteros



La Santa



Tenezar

### DINÁMICAS

La dinámica de desarrollo de estos asentamientos tiende al crecimiento longitudinal siguiendo la línea de costa. A partir de la tercera o cuarta línea de edificación paralela a la costa, las construcciones se han ido ejecutando a lo largo del litoral.

Estos asentamientos de escaso tamaño y con servicios públicos limitados, han contenido en gran medida su crecimiento a lo largo de los años.

### FIGURAS DE PROTECCIÓN

El asentamiento de El Golfo se localiza dentro de los límites del Parque Natural de Los Volcanes. Caleta de Famara, Caleta de Sebo y Pedro Barba se ubican dentro del Parque Natural del Archipiélago de Chinijo.

Ambos Parques Naturales forman parte de la Red Canaria de Espacios Naturales Protegidos.