

Tableau de bord automobile

Année 2010

N° 25



Comité des Constructeurs Français d'Automobiles

Pages

<p>1 2</p>	<p>FRANCE</p>	<ul style="list-style-type: none"> ▣ Production des constructeurs français en France et dans le monde <i>(12 mois 2010)</i> ▣ Production des constructeurs français en France et dans le monde <i>(1^{er} trimestre 2010)</i> ▣ Production des constructeurs français en France et dans le monde <i>(2^{ème} trimestre 2010)</i> ▣ Production des constructeurs français en France et dans le monde <i>(3^{ème} trimestre 2010)</i> ▣ Production des constructeurs français en France et dans le monde <i>(4^{ème} trimestre 2010)</i> ▣ Immatriculations par marque ▣ Caractéristiques du marché ▣ Classement des dix voitures particulières les plus vendues <i>(toutes énergies)</i> ▣ Classement des dix voitures particulières les plus vendues <i>(gazole)</i> ▣ Classement des dix véhicules utilitaires légers les plus vendus ▣ Immatriculations de voitures particulières par région et par département ▣ Classement des cent modèles les plus vendus 	<p>3 4 5 6 7 8 9 10 11 12 13 14</p>
<p>15 16</p>	<p>MONDE</p>	<ul style="list-style-type: none"> ▣ Immatriculations par marque en Europe 25 pays ▣ Immatriculations par marque en Europe 17 pays ▣ Caractéristiques du marché européen 17 pays ▣ Immatriculations par pays en Europe ▣ Immatriculations par pays en Afrique, Amérique, Asie ▣ Marchés mondiaux 	<p>17 18 19 20 21 22</p>
<p>23 24</p>	<p>ENERGIE ENVIRONNEMENT</p>	<ul style="list-style-type: none"> ▣ Europe <i>(émissions moyennes de CO₂, normes d'émissions de CO₂)</i> ▣ France <i>(meilleures ventes de voitures émettant moins de 120 g de CO₂/km, immatriculations de voitures par volume d'émission de CO₂)</i> ▣ France <i>(immatriculations par classe de bonus/malus)</i> ▣ France <i>(ventes par type de motorisation et par classe de CO₂, moyennes des émissions de CO₂ des voitures par gamme et par type de carrosserie)</i> ▣ France/Europe : carburants <i>(immatriculations de voitures par type d'énergie en France, part de marché du diesel, taxes sur les carburants)</i> ▣ France/Europe : carburants <i>(consommation moyenne par pays, prix des carburants)</i> 	<p>25 26 27 28 29 30</p>
<p>31 32</p>	<p>SUPPLEMENT</p> 	<p>SITES, ACCORDS, PRODUCTION</p> <ul style="list-style-type: none"> ▣ Monde : production 2009 <i>(tous véhicules et voitures particulières par pays)</i> ▣ Monde : classement des constructeurs en 2009 <i>(production voitures particulières, véhicules utilitaires légers, véhicules industriels, autocars et bus par constructeur)</i> ▣ PSA Peugeot Citroën : accords <i>(de 2008 à 2010)</i> ▣ Renault : accords <i>(de 2008 à 2010)</i> ▣ France/Europe : implantations des constructeurs français en 2010 <i>(modèles et production par site)</i> ▣ Monde : implantations des constructeurs français en 2010 <i>(modèles et production par site)</i> <p style="text-align: center;">Carte des sites d'assemblage des constructeurs</p>	<p>33 34 35 36 37 38</p>

FRANCE



En 2010, le marché français des véhicules légers (voitures particulières et véhicules utilitaires légers) s'est maintenu à un niveau très élevé à **2 669 410** unités



En France, la part de marché des marques françaises s'est établie à **54,5 %** en 2010



Les **10** voitures (toutes énergies) les plus vendues en France, en 2010, sont issues des groupes **PSA Peugeot Citroën** et **Renault**



▣ Production des constructeurs français en France et dans le monde - 12 mois 2010 (<i>voitures particulières, véhicules utilitaires légers, véhicules industriels, définitions des différentes catégories de véhicule</i>)	3
▣ Production des constructeurs français en France et dans le monde au 1 ^{er} trimestre 2010 (<i>voitures particulières, véhicules utilitaires légers, véhicules industriels, définitions des différentes catégories de véhicule</i>)	4
▣ Production des constructeurs français en France et dans le monde au 2 ^{ème} trimestre 2010 (<i>voitures particulières, véhicules utilitaires légers, véhicules industriels, définitions des différentes catégories de véhicule</i>)	5
▣ Production des constructeurs français en France et dans le monde au 3 ^{ème} trimestre 2010 (<i>voitures particulières, véhicules utilitaires légers, véhicules industriels, définitions des différentes catégories de véhicule</i>)	6
▣ Production des constructeurs français en France et dans le monde au 4 ^{ème} trimestre 2010 (<i>voitures particulières, véhicules utilitaires légers, véhicules industriels, définitions des différentes catégories de véhicule</i>)	7
▣ Immatriculations par marque (<i>voitures particulières, véhicules utilitaires légers, véhicules industriels, voitures particulières d'occasion</i>)	8
▣ Caractéristiques du marché (<i>immatriculations par carrosserie, gamme, boîte de vitesses automatique, puissance fiscale</i>)	9
▣ Classement et part de marché des voitures particulières les plus vendues (<i>toutes énergies</i>)	10
▣ Classement et part de marché des voitures particulières les plus vendues (<i>gazole</i>)	11
▣ Classement et part de marché des véhicules utilitaires légers les plus vendus	12
▣ Immatriculations de voitures particulières par région et par département	13
▣ Classement des cent modèles les plus vendus	14

Production mondiale des constructeurs français

Voitures particulières	2010	Variation en %
PSA Peugeot Citroën	3 214 464	+ 16,4
Citroën	1 272 385	+ 9,3
Peugeot	1 942 079	+ 21,5
Renault	2 395 876	+ 17,2
Renault	1 796 321	+ 15,0
Dacia	323 386	+ 11,4
Renault Samsung Motors	276 169	+ 43,6
TOTAL	5 610 340	+ 16,7

Véhicules utilitaires légers	2010	Variation en %
PSA Peugeot Citroën	390 714	+ 39,6
Citroën	180 462	+ 30,0
Peugeot	210 252	+ 49,2
Renault	320 410	+ 27,2
Renault	302 706	+ 28,7
Dacia	17 704	+ 6,1
TOTAL	711 124	+ 32,9

Véhicules industriels *	2010	Variation en %
Renault Trucks	31 874	+ 52,4
TOTAL	31 874	+ 52,4

Les voitures particulières sont des véhicules à moteur ayant au moins quatre roues, affectés au transport de personnes, comportant, outre le siège du conducteur, huit places assises au maximum.

Les véhicules utilitaires légers sont des véhicules à moteur ayant au moins quatre roues, affectés au transport de marchandises et ayant un poids total autorisé en charge jusqu'à 5 tonnes. **Les minibus**, véhicules jusqu'à 5 tonnes de poids total autorisé en charge, sont compris dans cette catégorie ; ils sont affectés au transport de personnes et comportent, outre le siège du conducteur, plus de huit places assises.

Production des constructeurs français en France

Voitures particulières	2010	Variation en %
PSA Peugeot Citroën	1 190 612	+ 12,2
Citroën	468 398	+ 15,9
Peugeot	722 214	+ 9,9
Renault	475 185	+ 10,9
TOTAL	1 665 797	+ 11,8

Véhicules utilitaires légers	2010	Variation en %
PSA Peugeot Citroën	81 396	+ 37,1
Citroën	42 882	+ 29,8
Peugeot	38 514	+ 46,2
Renault	161 633	+ 36,7
TOTAL	243 029	+ 34,3

Véhicules industriels *	2010	Variation en %
Renault Trucks	29 702	+ 44,2
TOTAL	29 702	+ 44,2

Les véhicules légers regroupent les voitures particulières et les véhicules utilitaires (jusqu'à 5 tonnes).

Les véhicules industriels sont des véhicules affectés au transport de marchandises ayant un poids total autorisé en charge supérieur à 5 tonnes. Cette catégorie comprend les tracteurs routiers conçus pour être attelés à une semi-remorque.

Production des constructeurs hors France

Voitures particulières	2010	Variation en %
PSA Peugeot Citroën	2 023 852	+ 19,0
Citroën	803 987	+ 5,8
Peugeot	1 219 865	+ 29,6
Renault	1 920 691	+ 18,9
Renault	1 321 136	+ 16,6
Dacia	323 386	+ 11,4
Renault Samsung Motors	276 169	+ 43,6
TOTAL	3 944 543	+ 18,9

Véhicules utilitaires légers	2010	Variation en %
PSA Peugeot Citroën	309 318	+ 40,3
Citroën	137 580	+ 30,0
Peugeot	171 738	+ 49,9
Renault	158 777	+ 18,8
Renault	141 073	+ 20,6
Dacia	17 704	+ 6,1
TOTAL	468 095	+ 32,2

Véhicules industriels *	2010	Variation en %
Renault Trucks	2 172	++
TOTAL	2 172	++

Les cars et bus sont des véhicules à moteur affectés au transport de personnes comportant outre le siège du conducteur, plus de huit places assises et ayant un poids total autorisé en charge supérieur à 5 tonnes.

Les véhicules utilitaires regroupent les véhicules utilitaires légers, les véhicules industriels et les cars et bus.

Production mondiale des constructeurs français

Voitures particulières	1 ^{er} trimestre 2010	Variation en %
PSA Peugeot Citroën	868 025	+ 48,0
Citroën	368 742	+ 54,0
Peugeot	499 283	+ 43,8
Renault	619 406	+ 61,4
Renault	471 862	+ 61,2
Dacia	81 695	+ 45,1
Renault Samsung Motors	65 849	+ 88,8
TOTAL	1 487 431	+ 53,3

Véhicules utilitaires légers	1 ^{er} trimestre 2010	Variation en %
PSA Peugeot Citroën	97 850	+ 44,3
Citroën	49 647	+ 48,0
Peugeot	48 203	+ 40,6
Renault	75 729	+ 25,6
Renault	70 746	+ 25,1
Dacia	4 983	+ 35,9
Renault Trucks	-	-
TOTAL	173 579	+ 34,9

Véhicules industriels *	1 ^{er} trimestre 2010	Variation en %
Renault Trucks	5 856	- 12,0
TOTAL	5 856	- 12,0

Les voitures particulières sont des véhicules à moteur ayant au moins quatre roues, affectés au transport de personnes, comportant, outre le siège du conducteur, huit places assises au maximum.

Les véhicules utilitaires légers sont des véhicules à moteur ayant au moins quatre roues, affectés au transport de marchandises et ayant un poids total autorisé en charge jusqu'à 5 tonnes. **Les minibus**, véhicules jusqu'à 5 tonnes de poids total autorisé en charge, sont compris dans cette catégorie ; ils sont affectés au transport de personnes et comportent, outre le siège du conducteur, plus de huit places assises.

Production des constructeurs français en France

Voitures particulières	1 ^{er} trimestre 2010	Variation en %
PSA Peugeot Citroën	343 468	+ 60,2
Citroën	130 704	+ 36,8
Peugeot	212 764	+ 79,0
Renault	133 788	+ 61,5
TOTAL	477 256	+ 60,5

Véhicules utilitaires légers	1 ^{er} trimestre 2010	Variation en %
PSA Peugeot Citroën	21 224	+ 35,8
Citroën	10 476	+ 30,2
Peugeot	10 748	+ 41,8
Renault	38 614	+ 46,8
Renault Trucks	-	-
TOTAL	59 838	+ 40,7

Véhicules industriels *	1 ^{er} trimestre 2010	Variation en %
Renault Trucks	5 604	- 13,5
TOTAL	5 604	- 13,5

Les véhicules légers regroupent les voitures particulières et les véhicules utilitaires (jusqu'à 5 tonnes).

Les véhicules industriels sont des véhicules affectés au transport de marchandises ayant un poids total autorisé en charge supérieur à 5 tonnes. Cette catégorie comprend les tracteurs routiers conçus pour être attelés à une semi-remorque.

Production des constructeurs hors France

Voitures particulières	1 ^{er} trimestre 2010	Variation en %
PSA Peugeot Citroën	524 557	+ 41,0
Citroën	238 038	+ 65,4
Peugeot	286 519	+ 25,5
Renault	485 618	+ 61,3
Renault	338 074	+ 61,1
Dacia	81 695	+ 45,1
Renault Samsung Motors	65 849	+ 88,8
TOTAL	1 010 175	+ 50,1

Véhicules utilitaires légers	1 ^{er} trimestre 2010	Variation en %
PSA Peugeot Citroën	76 626	+ 46,8
Citroën	39 171	+ 53,7
Peugeot	37 455	+ 40,3
Renault	37 115	+ 9,3
Renault	32 132	+ 6,2
Dacia	4 983	+ 35,9
TOTAL	113 741	+ 32,0

Véhicules industriels *	1 ^{er} trimestre 2010	Variation en %
Renault Trucks	252	+ 43,2
TOTAL	252	+ 43,2

Les cars et bus sont des véhicules à moteur affectés au transport de personnes comportant outre le siège du conducteur, plus de huit places assises et ayant un poids total autorisé en charge supérieur à 5 tonnes.

Les véhicules utilitaires regroupent les véhicules utilitaires légers, les véhicules industriels et les cars et bus.

Production mondiale des constructeurs français

Voitures particulières	2 ^{ème} trimestre 2010	Variation en %
PSA Peugeot Citroën	826 196	+ 10,0
Citroën	329 039	+ 11,1
Peugeot	497 157	+ 9,3
Renault	644 175	+ 19,1
Renault	480 812	+ 16,2
Dacia	90 831	+ 5,9
Renault Samsung Motors	72 532	+ 74,2
TOTAL	1 470 371	+ 13,8

Véhicules utilitaires légers	2 ^{ème} trimestre 2010	Variation en %
PSA Peugeot Citroën	102 512	+ 59,8
Citroën	45 237	+ 37,7
Peugeot	57 275	+ 83,1
Renault	82 697	+ 32,0
Renault	77 524	+ 33,0
Dacia	5 173	+ 18,9
Renault Trucks	-	-
TOTAL	185 209	+ 44,7

Véhicules industriels *	2 ^{ème} trimestre 2010	Variation en %
Renault Trucks	7 389	+ 27,9
TOTAL	7 389	+ 27,9

Les voitures particulières sont des véhicules à moteur ayant au moins quatre roues, affectés au transport de personnes, comportant, outre le siège du conducteur, huit places assises au maximum.

Les véhicules utilitaires légers sont des véhicules à moteur ayant au moins quatre roues, affectés au transport de marchandises et ayant un poids total autorisé en charge jusqu'à 5 tonnes. **Les minibus**, véhicules jusqu'à 5 tonnes de poids total autorisé en charge, sont compris dans cette catégorie ; ils sont affectés au transport de personnes et comportent, outre le siège du conducteur, plus de huit places assises.

Production des constructeurs français en France

Voitures particulières	2 ^{ème} trimestre 2010	Variation en %
PSA Peugeot Citroën	314 804	+ 14,2
Citroën	130 464	+ 29,1
Peugeot	184 340	+ 5,6
Renault	133 321	+ 13,7
TOTAL	448 125	+ 14,1

Véhicules utilitaires légers	2 ^{ème} trimestre 2010	Variation en %
PSA Peugeot Citroën	22 508	+ 87,8
Citroën	12 091	+ 76,0
Peugeot	10 417	++
Renault	41 347	+ 32,6
Renault Trucks	-	-
TOTAL	63 855	+ 44,0

Véhicules industriels *	2 ^{ème} trimestre 2010	Variation en %
Renault Trucks	6 797	+ 18,6
TOTAL	6 797	+ 18,6

Les véhicules légers regroupent les voitures particulières et les véhicules utilitaires (jusqu'à 5 tonnes).

Les véhicules industriels sont des véhicules affectés au transport de marchandises ayant un poids total autorisé en charge supérieur à 5 tonnes. Cette catégorie comprend les tracteurs routiers conçus pour être attelés à une semi-remorque.

Production des constructeurs hors France

Voitures particulières	2 ^{ème} trimestre 2010	Variation en %
PSA Peugeot Citroën	511 392	+ 7,5
Citroën	198 575	+ 1,8
Peugeot	312 817	+ 11,5
Renault	510 854	+ 20,5
Renault	347 491	+ 17,3
Dacia	90 831	+ 5,9
Renault Samsung Motors	72 532	+ 74,2
TOTAL	1 022 246	+ 13,7

Véhicules utilitaires légers	2 ^{ème} trimestre 2010	Variation en %
PSA Peugeot Citroën	80 004	+ 53,4
Citroën	33 146	+ 27,5
Peugeot	46 858	+ 79,1
Renault	41 350	+ 31,4
Renault	36 177	+ 33,4
Dacia	5 173	+ 18,9
TOTAL	121 354	+ 45,1

Véhicules industriels *	2 ^{ème} trimestre 2010	Variation en %
Renault Trucks	592	++
TOTAL	592	++

Les cars et bus sont des véhicules à moteur affectés au transport de personnes comportant outre le siège du conducteur, plus de huit places assises et ayant un poids total autorisé en charge supérieur à 5 tonnes.

Les véhicules utilitaires regroupent les véhicules utilitaires légers, les véhicules industriels et les cars et bus.

Production mondiale des constructeurs français

Voitures particulières	3 ^{ème} trimestre 2010	Variation en %
PSA Peugeot Citroën	717 798	+ 5,9
Citroën	278 153	- 3,8
Peugeot	439 645	+ 13,2
Renault	522 279	+ 0,5
Renault	394 456	- 1,5
Dacia	65 182	- 2,5
Renault Samsung Motors	62 641	+ 18,9
TOTAL	1 240 077	+ 3,6

Véhicules utilitaires légers	3 ^{ème} trimestre 2010	Variation en %
PSA Peugeot Citroën	90 053	+ 29,8
Citroën	39 760	+ 8,6
Peugeot	50 293	+ 53,5
Renault	70 138	+ 31,7
Renault	67 670	+ 34,2
Dacia	2 468	- 13,2
Renault Trucks	-	-
TOTAL	160 191	+ 29,5

Véhicules industriels *	3 ^{ème} trimestre 2010	Variation en %
Renault Trucks	7 735	++
TOTAL	7 735	++

Les voitures particulières sont des véhicules à moteur ayant au moins quatre roues, affectés au transport de personnes, comportant, outre le siège du conducteur, huit places assises au maximum.

Les véhicules utilitaires légers sont des véhicules à moteur ayant au moins quatre roues, affectés au transport de marchandises et ayant un poids total autorisé en charge jusqu'à 5 tonnes. **Les minibus**, véhicules jusqu'à 5 tonnes de poids total autorisé en charge, sont compris dans cette catégorie ; ils sont affectés au transport de personnes et comportent, outre le siège du conducteur, plus de huit places assises.

Production des constructeurs français en France

Voitures particulières	3 ^{ème} trimestre 2010	Variation en %
PSA Peugeot Citroën	236 631	- 6,1
Citroën	97 102	+ 3,9
Peugeot	139 529	- 12,0
Renault	101 753	- 8,9
TOTAL	338 384	- 7,0

Véhicules utilitaires légers	3 ^{ème} trimestre 2010	Variation en %
PSA Peugeot Citroën	17 253	+ 16,6
Citroën	9 605	+ 4,2
Peugeot	7 648	+ 37,1
Renault	36 127	+ 36,2
Renault Trucks	-	-
TOTAL	53 380	+ 26,1

Véhicules industriels *	3 ^{ème} trimestre 2010	Variation en %
Renault Trucks	7 375	++
TOTAL	7 375	++

Les véhicules légers regroupent les voitures particulières et les véhicules utilitaires (jusqu'à 5 tonnes).

Les véhicules industriels sont des véhicules affectés au transport de marchandises ayant un poids total autorisé en charge supérieur à 5 tonnes. Cette catégorie comprend les tracteurs routiers conçus pour être attelés à une semi-remorque.

Production des constructeurs hors France

Voitures particulières	3 ^{ème} trimestre 2010	Variation en %
PSA Peugeot Citroën	481 167	+ 13,1
Citroën	181 051	- 7,5
Peugeot	300 116	+ 30,5
Renault	420 526	+ 3,0
Renault	292 703	+ 1,4
Dacia	65 182	- 2,5
Renault Samsung Motors	62 641	+ 18,9
TOTAL	901 693	+ 8,1

Véhicules utilitaires légers	3 ^{ème} trimestre 2010	Variation en %
PSA Peugeot Citroën	72 800	+ 33,4
Citroën	30 155	+ 10,1
Peugeot	42 645	+ 56,8
Renault	34 011	+ 27,2
Renault	31 543	+ 32,0
Dacia	2 468	- 13,2
TOTAL	106 811	+ 31,3

Véhicules industriels *	3 ^{ème} trimestre 2010	Variation en %
Renault Trucks	360	++
TOTAL	360	++

Les cars et bus sont des véhicules à moteur affectés au transport de personnes comportant outre le siège du conducteur, plus de huit places assises et ayant un poids total autorisé en charge supérieur à 5 tonnes.

Les véhicules utilitaires regroupent les véhicules utilitaires légers, les véhicules industriels et les cars et bus.

Production mondiale des constructeurs français

Voitures particulières	4 ^{ème} trimestre 2010	Variation en %
PSA Peugeot Citroën	802 445	+ 7,4
Citroën	296 451	- 12,6
Peugeot	505 994	+ 24,1
Renault	610 016	+ 1,8
Renault	449 191	- 1,2
Dacia	85 678	+ 5,2
Renault Samsung Motors	75 147	+ 19,1
TOTAL	1 412 461	+ 4,9

Véhicules utilitaires légers	4 ^{ème} trimestre 2010	Variation en %
PSA Peugeot Citroën	100 299	+ 27,8
Citroën	45 818	+ 27,8
Peugeot	54 481	+ 27,8
Renault	91 570	+ 21,0
Renault	86 490	+ 23,8
Dacia	5 080	- 12,7
TOTAL	191 869	+ 23,9

Véhicules industriels *	4 ^{ème} trimestre 2010	Variation en %
Renault Trucks	10 894	+ 93,9
TOTAL	10 894	+ 93,9

Les voitures particulières sont des véhicules à moteur ayant au moins quatre roues, affectés au transport de personnes, comportant, outre le siège du conducteur, huit places assises au maximum.

Les véhicules utilitaires légers sont des véhicules à moteur ayant au moins quatre roues, affectés au transport de marchandises et ayant un poids total autorisé en charge jusqu'à 5 tonnes. **Les minibus**, véhicules jusqu'à 5 tonnes de poids total autorisé en charge, sont compris dans cette catégorie ; ils sont affectés au transport de personnes et comportent, outre le siège du conducteur, plus de huit places assises.

Production des constructeurs français en France

Voitures particulières	4 ^{ème} trimestre 2010	Variation en %
PSA Peugeot Citroën	295 709	- 7,3
Citroën	110 128	- 3,3
Peugeot	185 581	- 9,6
Renault	106 323	- 8,8
TOTAL	402 032	- 7,7

Véhicules utilitaires légers	4 ^{ème} trimestre 2010	Variation en %
PSA Peugeot Citroën	20 411	+ 20,2
Citroën	10 710	+ 20,3
Peugeot	9 701	+ 20,2
Renault	45 267	+ 32,4
TOTAL	65 678	+ 26,8

Véhicules industriels *	4 ^{ème} trimestre 2010	Variation en %
Renault Trucks	9 926	+ 78,8
TOTAL	9 926	+ 78,8

Les véhicules légers regroupent les voitures particulières et les véhicules utilitaires (jusqu'à 5 tonnes).

Les véhicules industriels sont des véhicules affectés au transport de marchandises ayant un poids total autorisé en charge supérieur à 5 tonnes. Cette catégorie comprend les tracteurs routiers conçus pour être attelés à une semi-remorque.

Production des constructeurs hors France

Voitures particulières	4 ^{ème} trimestre 2010	Variation en %
PSA Peugeot Citroën	506 736	+ 18,4
Citroën	186 323	- 17,3
Peugeot	320 413	+ 58,1
Renault	503 693	+ 4,3
Renault	342 868	+ 1,4
Dacia	85 678	+ 5,2
Renault Samsung Motors	75 147	+ 19,1
TOTAL	1 010 429	+ 10,9

Véhicules utilitaires légers	4 ^{ème} trimestre 2010	Variation en %
PSA Peugeot Citroën	79 888	+ 29,9
Citroën	35 108	+ 30,3
Peugeot	44 780	+ 29,6
Renault	46 303	+ 11,5
Renault	41 223	+ 15,5
Dacia	5 080	- 12,7
TOTAL	126 191	+ 22,5

Véhicules industriels *	4 ^{ème} trimestre 2010	Variation en %
Renault Trucks	968	++
TOTAL	968	++

Les cars et bus sont des véhicules à moteur affectés au transport de personnes comportant outre le siège du conducteur, plus de huit places assises et ayant un poids total autorisé en charge supérieur à 5 tonnes.

Les véhicules utilitaires regroupent les véhicules utilitaires légers, les véhicules industriels et les cars et bus.

Voitures particulières

	2010	Variation en %	Pénétration en %
PSA Peugeot Citroën	728 809	- 1,3	32,4
Citröen	328 146	- 5,3	14,6
Peugeot	400 663	+ 2,2	17,8
Renault	602 461	+ 4,2	26,8
Dacia	104 641	+ 70,9	4,6
Renault	497 820	- 3,7	22,1
BMW	64 098	+ 4,7	2,8
BMW	46 074	+ 6,1	2,0
Mini	18 007	+ 1,3	0,8
Daimler	52 020	- 11,6	2,3
Mercedes	45 612	- 10,4	2,0
Smart	6 408	- 19,1	0,3
Fiat	89 580	- 9,9	4,0
Alfa Romeo	13 033	+ 11,1	0,6
Fiat	72 717	- 11,6	3,2
Lancia	3 368	- 30,4	0,1
Ford	126 651	- 12,7	5,6
Ford	114 810	- 13,7	5,1
Volvo	11 841	- 1,4	0,5
General Motors	116 793	+ 4,3	5,2
Chevrolet	21 247	+ 0,8	0,9
Opel	94 877	+ 6,3	4,2
Saab	574	- 63,8	0,0
Volkswagen	247 032	- 3,9	11,0
Audi	50 936	+ 3,7	2,3
Seat	30 645	- 20,1	1,4
Skoda	18 533	- 2,5	0,8
Volkswagen	146 538	- 2,6	6,5
Honda	11 251	- 23,3	0,5
Hyundai	18 785	- 12,7	0,8
Kia	24 056	+ 13,7	1,1
Lexus	1 921	- 5,7	0,1
Mazda	10 232	- 21,9	0,5
Mitsubishi	3 514	+ 64,9	0,2
Nissan	54 084	+ 17,8	2,4
Ssangyong	451	- 4,4	0,0
Suzuki	22 070	- 24,0	1,0
Toyota	65 390	- 25,9	2,9
Marques françaises	1 226 685	- 2,3	54,5
Marques étrangères	1 024 984	- 2,1	45,5
TOTAL	2 251 669	- 2,2	

Véhicules utilitaires légers

	2010	Variation en %	Pénétration en %
PSA Peugeot Citroën	143 066	+ 7,4	34,3
Citröen	70 838	+ 6,0	17,0
Peugeot	72 228	+ 8,7	17,3
Renault	141 025	+ 15,8	33,8
Daimler	19 051	+ 12,5	4,6
Mercedes	19 051	+ 12,5	4,6
Fiat	46 468	+ 7,9	11,1
Fiat	34 659	+ 7,1	8,3
Iveco	11 610	+ 10,5	2,8
Ford	20 628	+ 1,1	4,9
Ford	20 437	+ 1,2	4,9
General Motors	7 209	+ 6,3	1,7
Opel	7 195	+ 6,2	1,7
Volkswagen	17 623	+ 37,6	4,2
Volkswagen	13 249	+ 15,1	3,2
Hyundai	237	- 36,6	0,1
Mitsubishi	2 639	+ 25,0	0,6
Nissan	7 307	+ 12,4	1,7
Toyota	4 013	- 7,8	1,0
Marques françaises	279 185	+ 11,5	66,9
Marques étrangères	138 427	+ 11,9	33,1
TOTAL	417 612	+ 11,7	

Véhicules industriels *

	2010	Variation en %	Pénétration en %
Renault Trucks	10 908	- 10,3	27,5
Marques françaises	11 495	- 9,5	29,0
Marques étrangères	28 108	- 4,7	71,0
TOTAL	39 603	- 6,1	

* Bus et cars compris

Véhicules d'occasion

	2009	2010	Variation en %
Voitures particulières	5 240 411	5 386 007	+ 2,8
Véhicules utilitaires	821 784	867 772	+ 5,6
TOTAL	6 062 195	6 253 779	+ 3,2

Immatriculations par carrosserie

	2009		2010	
	Unités	%	Unités	%
Berline	1 446 314	62,8	1 377 498	61,2
Break	172 800	7,5	153 476	6,8
Cabriolet	28 686	1,2	28 695	1,3
Combispacie	76 342	3,3	68 089	3,0
Coupé	40 283	1,7	41 658	1,9
Minibus	12 716	0,6	14 309	0,6
Minispacie	132 954	5,8	111 487	5,0
Monospacie	18 520	0,8	17 918	0,8
Monospacie compact	240 828	10,5	233 363	10,4
Tout terrain, tout chemin	132 942	5,8	205 106	9,1

Immatriculations par boîte de vitesses automatique

	2009		2010	
	Unités	%	Unités	%
TOTAL	188 346	8,2	201 604	9,0

Immatriculations par puissance fiscale

	2009		2010	
	Unités	%	Unités	%
Moins de 4 CV	8 423	0,4	4 087	0,2
4 à 5 CV	1 303 991	56,6	1 281 638	56,9
6 à 8 CV	807 807	35,1	776 377	34,5
9 CV	70 012	3,0	73 729	3,3
10 à 11 CV	55 350	2,4	57 094	2,5
12 CV et plus	56 815	2,5	58 744	2,6

Immatriculations par gamme

	2009		2010	
	Unités	%	Unités	%
Economique et inférieure	1 304 706	56,7	1 283 902	57,0
Moyenne inférieure	654 143	28,4	627 694	27,9
Moyenne supérieure	233 396	10,1	234 664	10,4
Supérieure	77 005	3,3	70 422	3,1
Luxe	33 099	1,4	34 891	1,5
Autres	49	0,0	96	0,0

Gamme économique et inférieure

Gamme moyenne inférieure

Gamme moyenne supérieure

Gammes supérieure et luxe

Citroën	C1, C2, C3/Picasso, DS3, Nemo, Berlingo	C4/Picasso, Xsara, Jumpy, Jumper	C5, C-Crosser	C8, C6
Peugeot	107, 1007, 206+, 207, Bipper, Partner	307, 308, 3008, RCZ, 5008, Expert, Boxer	407, 4007	807, 607
Renault	Twingo, Clio, Wind, Modus, Kangoo	Mégane/Scénic, Master	Laguna, Trafic, Koleos	Espace
Dacia	Logan, Logan MCV, Sandero, Duster			

1/ Renault Clio
161 408 / **7,2 %**



2/ Renault Mégane
155 115 / **6,9 %**



3/ Citroën C3
130 686 / **5,8 %**



4/ Peugeot 207
126 853 / **5,6 %**



5/ Renault Twingo
92 183 / **4,1 %**



6/ Citroën C4
77 417 / **3,4 %**



7/ Dacia Sandero
68 016 / **3,0 %**



8/ Peugeot 308
63 392 / **2,8 %**



9/ Peugeot 206
56 140 / **2,5 %**



10/ Peugeot 3008
50 026 / **2,2 %**

1/ Renault Mégane
144 747 / **9,1 %**



2/ Renault Clio
110 897 / **7,0 %**



3/ Peugeot 207
103 328 / **6,5 %**



4/ Citroën C3
92 667 / **5,8 %**



5/ Citroën C4
75 059 / **4,7 %**



6/ Peugeot 308
57 050 / **3,6 %**



7/ Peugeot 3008
48 745 / **3,1%**



8/ Volkswagen Golf
35 732 / **2,2 %**



9/ Ford Fiesta
35 082 / **2,2 %**



10/ Volkswagen Polo
33 063 / **2,1 %**

1/ Renault Kangoo36 678 / **8,8 %****6/ Peugeot Partner**21 236 / **5,1 %****2/ Renault Clio**30 311 / **7,3 %****7/ Renault Trafic**20 231 / **4,8 %****3/ Citroën Berlingo**22 456 / **5,4 %****8/ Peugeot 207**15 957 / **3,8 %****4/ Fiat Ducato**21 764 / **5,2 %****9/ Renault Mégane**15 372 / **3,7 %****5/ Renault Master**21 298 / **5,1 %****10/ Citroën C3**13 845 / **3,3%**

Voitures particulières

Région	2009	2010	Variation en %
Alsace	67 411	64 266	- 4,7
67 Bas-Rhin	37 549	35 319	- 5,9
68 Haut-Rhin	29 862	28 947	- 3,1
Aquitaine	105 338	102 943	- 2,3
24 Dordogne	11 679	11 481	- 1,7
33 Gironde	47 260	45 744	- 3,2
40 Landes	13 425	13 359	- 0,5
47 Lot-et-Garonne	9 742	9 913	+ 1,8
64 Pyrénées-Atlantiques	23 232	22 446	- 3,4
Auvergne	42 610	40 586	- 4,8
03 Allier	10 643	10 371	- 2,6
15 Cantal	4 778	4 487	- 6,1
43 Haute-Loire	6 922	6 408	- 7,4
63 Puy-de-Dôme	20 267	19 320	- 4,7
Basse-Normandie	44 636	43 376	- 2,8
14 Calvados	23 019	22 366	- 2,8
50 Manche	13 571	13 019	- 4,1
61 Orne	8 046	7 991	- 0,7
Bourgogne	55 394	52 044	- 6,0
21 Côte-d'Or	18 950	17 372	- 8,3
58 Nièvre	7 296	7 000	- 4,1
71 Saône-et-Loire	17 783	17 288	- 2,8
89 Yonne	11 365	10 384	- 8,6
Bretagne	104 773	97 271	- 7,2
22 Côtes-d'Armor	19 742	17 935	- 9,2
29 Finistère	31 863	29 075	- 8,7
35 Ille-et-Vilaine	29 931	28 395	- 5,1
56 Morbihan	23 237	21 866	- 5,9
Centre	81 923	76 781	- 6,3
18 Cher	9 672	8 869	- 8,3
28 Eure-et-Loir	15 590	14 526	- 6,8
36 Indre	6 134	5 816	- 5,2
37 Indre-et-Loire	17 506	16 646	- 4,9
41 Loir-et-Cher	10 105	10 119	+ 0,1
45 Loiret	22 916	20 805	- 9,2
Champagne-Ardennes	47 488	43 868	- 7,6
08 Ardennes	9 844	9 072	- 7,8
10 Aube	9 482	8 868	- 6,5
51 Marne	22 395	20 526	- 8,3
52 Haute-Marne	5 767	5 402	- 6,3
Corse	24 560	25 239	+ 2,8
2A Corse-du-Sud	10 897	10 699	- 1,8

Région	2009	2010	Variation en %
2B Haute-Corse	13 663	14 540	+ 6,4
Franche-Comté	51 209	52 026	+ 1,6
25 Doubs	28 057	29 339	+ 4,6
39 Jura	8 924	8 650	- 3,1
70 Haute-Saône	8 398	8 100	- 3,5
90 Territoire-de-Belfort	5 830	5 937	+ 1,8
Haute-Normandie	112 440	108 741	- 3,3
27 Eure	19 137	18 504	- 3,3
76 Seine-Maritime	93 303	90 237	- 3,3
Ile-de-France	392 434	389 278	- 0,8
75 Paris	56 851	52 858	- 7,0
77 Seine-et-Marne	47 401	45 649	- 3,7
78 Yvelines	76 337	85 221	+ 11,6
91 Essonne	43 222	41 181	- 4,7
92 Hauts-de-Seine	70 850	70 143	- 1,0
93 Seine-Saint-Denis	28 604	28 317	- 1,0
94 Val-de-Marne	34 055	32 363	- 5,0
95 Val-d'Oise	35 114	33 546	- 4,5
Languedoc-Roussillon	88 423	83 317	- 5,8
11 Aude	11 539	10 920	- 5,4
30 Gard	23 624	22 156	- 6,2
34 Hérault	35 618	33 639	- 5,6
48 Lozère	2 344	2 215	- 5,5
66 Pyrénées-Orientales	15 298	14 387	- 6,0
Limousin	24 143	23 126	- 4,2
19 Corrèze	8 561	8 394	- 2,0
23 Creuse	3 416	3 317	- 2,9
87 Haute-Vienne	12 166	11 415	- 6,2
Lorraine	86 190	80 441	- 6,7
54 Meurthe-et-Moselle	27 876	25 903	- 7,1
55 Meuse	6 077	5 719	- 5,9
57 Moselle	39 225	36 134	- 7,9
88 Vosges	13 012	12 685	- 2,5
Midi-Pyrénées	94 368	89 769	- 4,9
09 Ariège	4 732	4 491	- 5,1
12 Aveyron	8 100	7 473	- 7,7
31 Haute-Garonne	44 056	41 558	- 5,7
32 Gers	5 900	5 761	- 2,4
46 Lot	5 084	5 141	+ 1,1
65 Hautes-Pyrénées	7 459	6 957	- 6,7
81 Tarn	12 534	12 143	- 3,1
82 Tarn-et-Garonne	6 503	6 245	- 4,0

Région	2009	2010	Variation en %
Nord-Pas-de-Calais	140 884	135 817	- 3,6
59 Nord	90 712	86 394	- 4,8
62 Pas-de-Calais	50 172	49 423	- 1,5
Pays-de-la-Loire	104 184	99 927	- 4,1
44 Loire-Atlantique	42 572	40 381	- 5,1
49 Maine-et-Loire	18 893	18 145	- 4,0
53 Mayenne	7 461	6 773	- 9,2
72 Sarthe	16 966	16 654	- 1,8
85 Vendée	18 292	17 974	- 1,7
Picardie	149 113	172 402	+ 15,6
02 Aisne	20 953	20 263	- 3,3
60 Oise	108 217	132 218	+ 22,2
80 Somme	19 943	19 921	- 0,1
Poitou-Charentes	51 671	49 751	- 3,7
16 Charente	9 860	9 317	- 5,5
17 Charente-Maritime	20 615	20 377	- 1,2
79 Deux-Sèvres	9 482	9 195	- 3,0
86 Vienne	11 714	10 862	- 7,3
Provence-Alpes-Côte-d'Azur	182 260	174 156	- 4,4
04 Alpes-de-Haute-Provence	5 451	5 267	- 3,4
05 Hautes-Alpes	4 694	4 672	- 0,5
06 Alpes-Maritimes	42 225	40 930	- 3,1
13 Bouches-du-Rhône	71 011	66 573	- 6,2
83 Var	39 219	37 663	- 4,0
84 Vaucluse	19 660	19 051	- 3,1
Rhône-Alpes	217 219	207 826	- 4,3
01 Ain	19 523	18 537	- 5,1
07 Ardèche	9 867	8 965	- 9,1
26 Drôme	16 686	15 850	- 5,0
38 Isère	39 030	37 854	- 3,0
42 Loire	23 287	22 224	- 4,6
69 Rhône	61 441	57 868	- 5,8
73 Savoie	16 953	16 617	- 2,0
74 Haute-Savoie	30 432	29 911	- 1,7
TOTAL	2 268 671	2 251 669	- 0,7
Départements d'outre-mer	52 607	51 355	-2,4
Guadeloupe	14 084	13 480	-4,3
Guyane	4 446	4 393	-1,2
Martinique	13 142	13 187	+0,3
Réunion	20 935	20 295	-3,1

Classement des cent modèles les plus vendus en 2010

		Unités	%
1	Renault Clio	161 408	7,2
2	Renault Mégane	155 115	6,9
3	Citroën C3	130 686	5,8
4	Peugeot 207	126 853	5,6
5	Renault Twingo	92 183	4,1
6	Citroën C4	77 417	3,4
7	Dacia Sandero	68 016	3,0
8	Peugeot 308	63 392	2,8
9	Peugeot 206	56 140	2,5
10	Peugeot 3008	50 026	2,2
11	Volkswagen Polo	48 803	2,2
12	Ford Fiesta	45 512	2,0
13	Volkswagen Golf	43 153	1,9
14	Opel Corsa	38 015	1,7
15	Peugeot 107	32 793	1,5
16	Citroën C1	31 467	1,4
17	Citroën C5	27 932	1,2
18	Renault Modus	27 429	1,2
19	Peugeot 5008	27 005	1,2
20	Citroën DS3	26 417	1,2
21	Ford Focus	25 803	1,1
22	Nissan Qashqai	25 467	1,1
23	Renault Laguna	22 411	1,0
24	Fiat 500	21 593	1,0
25	Fiat Panda	20 719	0,9

		Unités	%
26	Fiat Punto	20 221	0,9
27	Dacia Duster	19 436	0,9
28	Seat Ibiza	19 135	0,8
29	Toyota Yaris	19 101	0,8
30	Renault Kangoo	19 054	0,8
31	Mini	18 007	0,8
32	Dacia Logan	17 185	0,8
33	Opel Astra	16 752	0,7
34	Peugeot Partner	15 903	0,7
35	Citroën Berlingo	15 377	0,7
36	BMW Série 3	14 968	0,7
37	Audi A3	14 288	0,6
38	Opel Meriva	13 789	0,6
39	Volkswagen Touran	13 577	0,6
40	Ford Ka	13 491	0,6
41	Volkswagen Passat	13 199	0,6
42	BMW Série 1	13 064	0,6
43	Volkswagen Tiguan	13 058	0,6
44	Audi A4	12 295	0,5
45	Peugeot 407	12 137	0,5
46	Suzuki Swift	11 578	0,5
47	Mercedes Classe A	11 387	0,5
48	Opel Zafira	11 088	0,5
49	Mercedes Classe C	10 669	0,5
50	Nissan Micra	10 381	0,5

		Unités	%
51	Toyota Aygo	10 082	0,4
52	Toyota RAV4	9 800	0,4
53	Ford Kuga	9 355	0,4
54	Mercedes Classe B	9 047	0,4
55	Skoda Fabia	8 190	0,4
56	Opel Insignia	8 050	0,4
57	Chevrolet Spark	7 932	0,4
58	Audi A5	7 677	0,3
59	Mercedes Classe E	7 351	0,3
60	Toyota Auris	7 144	0,3
61	Chevrolet Aveo	7 080	0,3
62	Alfa Romeo Mito	6 834	0,3
63	BMW X1	6 605	0,3
64	Toyota Verso	6 572	0,3
65	Renault Espace	6 456	0,3
66	Smart Fortwo	6 408	0,3
67	Ford Fusion	6 280	0,3
68	Kia Picanto	6 271	0,3
69	Nissan Note	6 175	0,3
70	Audi Q5	5 960	0,3
71	Citroën Xsara	5 894	0,3
72	Citroën Nemo	5 816	0,3
73	BMW Série 5	5 617	0,2
74	Ford Mondeo	5 599	0,2
75	Opel Agila	5 596	0,2

		Unités	%
76	Seat Leòn	5 516	0,2
77	Nissan Pixo	5 506	0,2
78	Hyundai i30	5 406	0,2
79	Kia CEE-D	5 175	0,2
80	Kia Venga	5 082	0,2
81	Peugeot Bipper	5 029	0,2
82	Volkswagen Scirocco	4 956	0,2
83	Renault Trafic	4 859	0,2
84	Skoda Octavia	4 716	0,2
85	Audi A1	4 507	0,2
86	Peugeot RCZ	4 341	0,2
87	Suzuki Alto	4 300	0,2
88	Ford S-Max	4 256	0,2
89	Honda Civic	4 237	0,2
90	Hyundai i10	4 147	0,2
91	Hyundai iX35	3 986	0,2
92	Toyota Prius	3 959	0,2
93	Renault Koleos	3 913	0,2
94	Alfa Romeo Giulietta	3 904	0,2
95	Mazda 2	3 825	0,2
96	Volvo XC60	3 314	0,1
97	Nissan Juke	3 232	0,1
98	Chevrolet Cruze	3 223	0,1
99	Seat Altea	3 195	0,1
100	Honda Jazz	3 019	0,1

MONDE

Près de 1 voiture particulière



sur 4 (23,6 %) vendues en Europe de l'Ouest est produite par un groupe français



Plus de 1 véhicule utilitaire



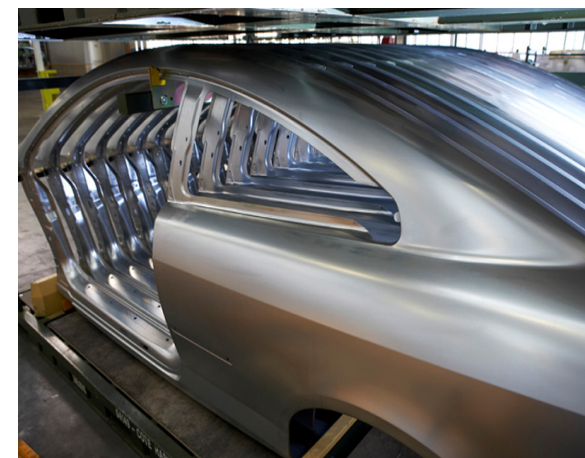
léger sur 3 (39,4 %) vendus en Europe de l'Ouest est produit par un groupe français

PSA PEUGEOT CITROËN

PSA Peugeot Citroën réalise plus du tiers de ses ventes hors d'Europe occidentale. Outre ses investissements en Europe, et notamment en France, il développe son outil de production à proximité de ses marchés prioritaires, avec des usines en Amérique latine, en Chine et en Russie.

En 2010, les ventes de véhicules et éléments détachés du groupe ont augmenté de 13 % à 3 602 200 unités, dont une progression de 9,8 % pour les seuls véhicules montés (3 125 100 unités). PSA Peugeot Citroën confirme sa place de 1^{ère} marque française dans le monde.

Sur un marché européen des véhicules légers (VP + VUL), en baisse de 4 %, les ventes du groupe ont atteint 2 195 000 unités, avec une part de marché à 14,2 % (+ 0,4 point comparé à 2009). Les ventes hors d'Europe ont représenté 39 % des ventes totales du groupe (34 % en 2009).



RENAULT



Le groupe Renault est organisé en cinq grandes régions : Europe, Euromed, Eurasie, Asie-Afrique et Amériques. Dès 2008, Renault a mis en place un plan d'actions additionnel, basé notamment sur la maîtrise des stocks et la réduction des coûts et des investissements, pour s'adapter au plus vite à la réalité des marchés et résister à la crise du marché mondial.

En 2010, le groupe a battu son record de ventes à 2 625 185 véhicules (VP + VU), soit une hausse de 13,7 % par rapport à 2009, et a progressé dans toutes les régions du monde.

En Europe, les ventes ont augmenté de 7,4 % à 1 642 610 véhicules et, hors d'Europe, de 26 % à 982 575 unités. Le groupe affiche des gains de part de marché sur 14 de ses 15 premiers marchés.

▣ Immatriculations par marque en Europe 25 pays (<i>voitures particulières, véhicules utilitaires légers</i>)	17
▣ Immatriculations par marque en Europe 17 pays (<i>voitures particulières, véhicules utilitaires légers</i>)	18
▣ Caractéristiques du marché européen (<i>immatriculations par carrosserie, gamme, boîte de vitesses automatique, 4X4, classement des dix modèles les plus vendus toutes énergies et gazole</i>)	19
▣ Immatriculations par pays en Europe (<i>parts de marché des voitures particulières de marques françaises</i>)	20
▣ Immatriculations par pays en Afrique, Amérique, Asie (<i>parts de marché des voitures particulières de marques françaises</i>)	21
▣ Marchés mondiaux	22

Voitures particulières

	2010	Variation en %	Pénétration en %
PSA Peugeot Citroën	1 844 040	- 1,1	13,4
Citröen	838 048	- 3,6	6,1
Peugeot	1 005 992	+ 1,2	7,3
Renault	1 412 079	+ 5,9	10,2
Renault	1 147 436	+ 4,5	8,3
Dacia	264 643	+ 12,4	1,9
BMW	752 001	+ 6,2	5,5
BMW	610 077	+ 6,6	4,4
Mini	141 432	+ 4,1	1,0
Chrysler	38 026	- 29,4	0,3
Daimler	674 754	- 1,3	4,9
Mercedes	591 558	+ 0,5	4,3
Smart	83 196	- 12,8	0,6
Fiat	1 042 228	- 16,9	7,6
Alfa Romeo	110 021	- 0,5	0,8
Fiat	827 373	- 18,7	6,0
Lancia	99 011	- 18,1	0,7
Ford	1 356 841	- 9,7	9,8
Ford	1 125 674	- 13,2	8,2
Volvo	231 149	+ 12,2	1,7
General Motors	1 208 870	- 5,8	8,8
Chevrolet	178 837	- 5,9	1,3
Opel	1 007 068	- 5,4	7,3
Saab	21 226	- 19,6	0,2
Honda	187 472	- 23,3	1,4
Hyundai	354 705	+ 2,5	2,6
Jaguar Land Rover	96 101	+ 11,0	0,7
Jaguar	26 737	- 8,1	0,2
Land Rover	69 364	+ 20,6	0,5
Kia	258 389	+ 0,3	1,9
Mazda	182 249	- 13,5	1,3
Mitsubishi	105 843	+ 8,8	0,8
Nissan	403 311	+ 9,5	2,9
Suzuki	195 661	- 21,7	1,4
Toyota	608 433	- 16,8	4,4
Volkswagen	2 937 794	- 4,1	21,3
Audi	623 634	+ 1,8	4,5
Seat	302 020	- 4,7	2,2
Skoda	466 935	- 3,4	3,4
Volkswagen	1 543 227	- 6,4	11,2
Autres	135 172	- 8,9	1,0
TOTAL	13 793 969	- 4,8	

Véhicules utilitaires légers (moins de 3,5 t)

	2010	Variation en %	Pénétration en %
PSA Peugeot Citroën	342 937	+ 14,9	22,2
Citröen	174 635	+ 11,8	11,3
Peugeot	168 302	+ 18,3	10,9
Renault	265 278	+ 28,3	17,2
BMW	1 890	++	0,1
Chrysler	2 533	- 7,8	0,2
Daimler	126 467	+ 14,2	8,2
Mercedes	126 467	+ 14,2	8,2
Fiat	228 676	+ 17,9	14,8
Fiat	181 074	+ 19,0	11,7
Iveco	47 385	+ 14,1	3,1
Ford	167 013	+ 12,9	10,8
Ford	166 634	+ 12,9	10,8
General Motors	77 465	+ 10,5	5,0
Opel	76 964	+ 10,5	5,0
Great Wall	1 271	+ 18,8	0,1
Hyundai	4 662	0,0	0,3
Kia	1 213	+ 81,9	0,1
Jaguar Land Rover	8 601	+ 33,3	0,6
Mazda	2 724	- 37,9	0,2
Mitsubishi	23 980	+ 37,4	1,6
Nissan	42 966	+ 6,7	2,8
Suzuki	948	- 24,3	0,1
Toyota	38 869	+ 10,6	2,5
Volkswagen	180 677	+ 29,2	11,7
Volkswagen	170 222	+ 25,5	11,0
Autres	26 707	+ 7,2	1,7
TOTAL	1 544 877	+ 18,2	

Voitures particulières

	2010	Variation en %	Pénétration en %
PSA Peugeot Citroën	1 776 163	- 1,1	13,7
Citröen	806 315	- 3,8	6,2
Peugeot	969 848	+ 1,2	7,5
Renault	1 304 682	+ 6,7	10,1
Renault	1 087 544	+ 5,0	8,4
Dacia	217 138	+ 16,2	1,7
BMW	735 268	+ 5,8	5,7
BMW	594 275	+ 6,2	4,6
Mini	140 519	+ 4,1	1,1
Chrysler	36 097	+ +	0,3
Daimler	662 369	- 1,3	5,1
Mercedes	579 373	+ 0,6	4,5
Smart	82 996	- 12,8	0,6
Fiat	999 177	- 16,7	7,7
Alfa Romeo	107 926	- 0,7	0,8
Fiat	787 083	- 18,5	6,1
Lancia	98 456	- 17,9	0,8
Ford	1 285 323	- 9,8	9,9
Ford	1 063 295	- 13,4	8,2
Volvo	222 010	+ 12,9	1,7
General Motors	1 140 029	- 6,1	8,8
Chevrolet	159 459	- 6,0	1,2
Opel	958 087	- 5,7	7,4
Saab	20 781	- 18,7	0,2
Honda	169 699	- 24,0	1,3
Hyundai	315 555	+ 4,3	2,4
Jaguar Land Rover	94 140	+ 11,2	0,7
Jaguar	26 390	- 7,9	0,2
Land Rover	67 750	+ 21,0	0,5
Kia	224 549	+ 3,1	1,7
Mazda	172 088	- 14,1	1,3
Mitsubishi	91 864	+ 10,5	0,7
Nissan	381 945	+ 9,4	2,9
Suzuki	177 592	- 20,4	1,4
Toyota	562 553	- 16,9	4,3
Volkswagen	2 720 716	- 4,7	21,0
Audi	610 285	+ 1,7	4,7
Seat	289 158	- 4,6	2,2
Skoda	344 956	- 5,9	2,7
Volkswagen	1 474 383	- 6,9	11,4
Autres	126 171	- 29,7	1,0
TOTAL	12 975 980	- 4,8	

Véhicules utilitaires légers (moins de 3,5 t)

	2010	Variation en %	Pénétration en %
PSA Peugeot Citroën	325 212	+ 9,0	22,3
Citröen	166 413	+ 6,6	11,4
Peugeot	158 799	+ 11,6	10,9
Renault	250 444	+ 21,1	17,2
BMW	1 811	++	0,1
Daimler	121 022	+ 9,2	8,3
Mercedes	121 022	+ 9,2	8,3
Chrysler	2 526	- 5,1	0,2
Fiat	211 114	+ 8,8	14,5
Fiat	166 683	+ 9,5	11,4
Iveco	44 217	+ 6,4	3,0
Ford	157 623	+ 6,6	10,8
Ford	157 253	+ 6,6	10,8
Jaguar Land Rover	8 445	+ 30,9	0,6
General Motors	74 687	+ 6,6	5,1
Opel	74 194	+ 6,6	5,1
Hyundai	4 424	- 5,1	0,3
Kia	849	+ 27,3	0,1
Mazda	2 579	- 41,2	0,2
Mitsubishi	22 258	+ 27,5	1,5
Nissan	40 612	+ 0,9	2,8
Suzuki	947	- 24,4	0,1
Toyota	36 834	+ 4,8	2,5
Volkswagen	167 558	+ 19,8	11,5
Volkswagen	159 551	+ 17,6	11,0
Autres	27 171	+ 4,6	1,9
TOTAL	1 456 116	+ 11,4	

Immatriculations par carrosserie

	2009		2010	
	Unités	%	Unités	%
Berline	8 255 360	60,6	7 447 776	57,4
Break	1 558 973	11,4	1 532 051	11,8
Cabriolet	240 824	1,8	224 412	1,7
Coupé	268 482	2,0	242 517	1,9
Monospace	1 976 256	14,5	1 837 240	14,2
Autres	1 327 283	9,7	1 688 878	13,0

Immatriculations par gamme

	2009		2010	
	Unités	%	Unités	%
Economique et inférieure	6 127 041	45,0	5 625 517	43,4
Moyenne inférieure	4 026 504	29,5	3 794 892	29,3
Moyenne supérieure	2 055 791	15,1	2 085 337	16,1
Supérieure et luxe	1 379 824	10,1	1 426 585	11,0
Autres	38 767	0,3	40 543	0,3

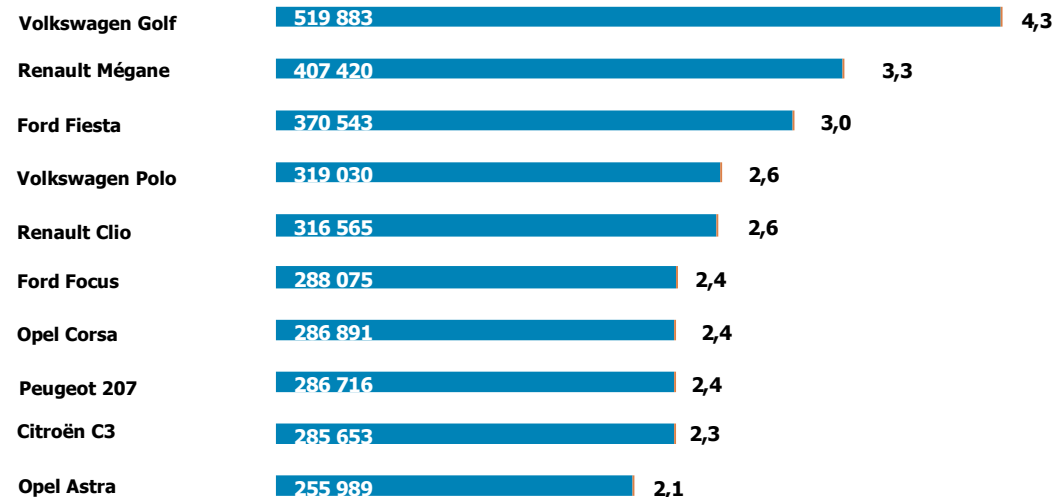
Immatriculations par boîte de vitesses automatique

	10 mois 2009		10 mois 2010	
	Unités	%	Unités	%
TOTAL	963 865	8,4	1 107 094	10,1

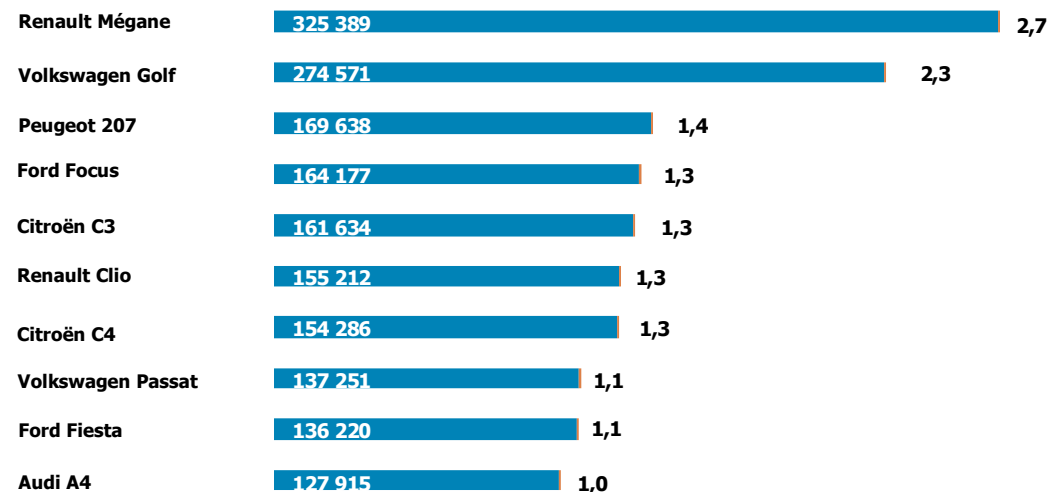
Immatriculations de 4x4

	2009	2010
	%	%
TOTAL	7,8	8,8

Toutes énergies : classement et part de marché des dix modèles les plus vendus (2010)



Gazole : classement et part de marché des dix modèles les plus vendus (2010)



Voitures particulières

	2010	Variation en %
Europe de l'Ouest 17 pays		
Marché toutes marques	12 973 593	- 5,0
Marques françaises en %	23,7	+ 0,8

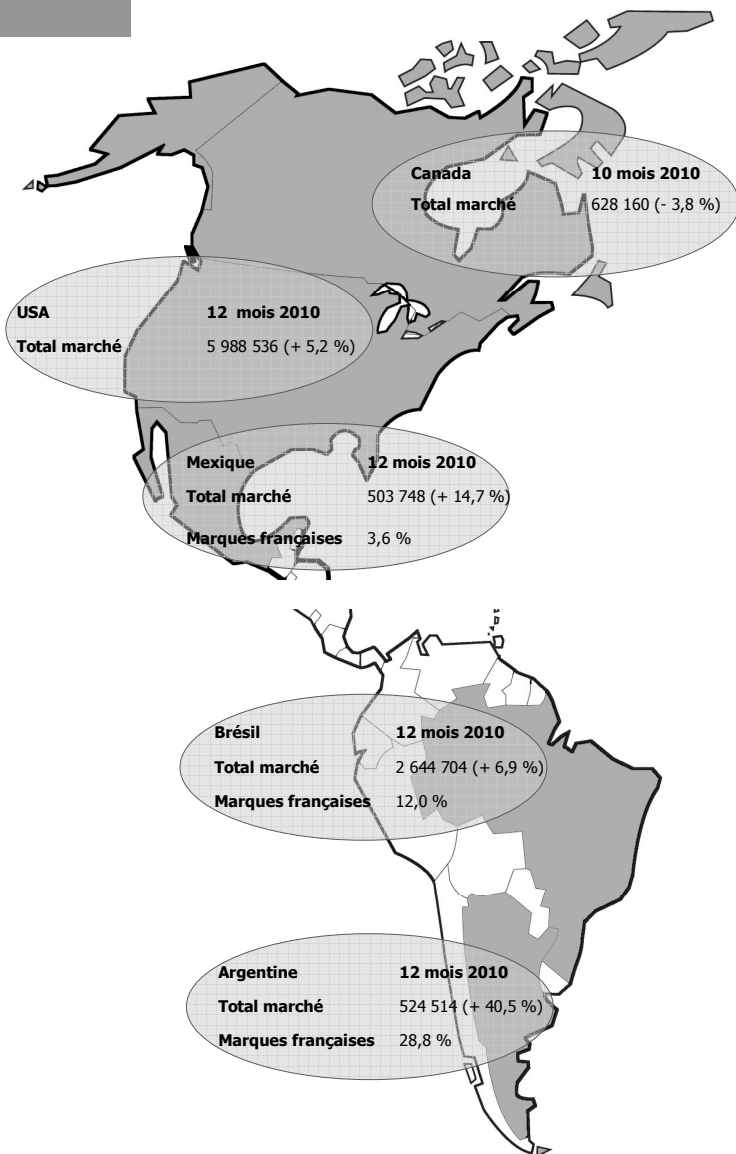
	2010	Variation en %
Allemagne		
Marché toutes marques	2 916 259	- 23,4
Marques françaises en %	10,5	- 33,1
Autriche		
Marché toutes marques	328 563	+ 2,9
Marques françaises en %	15,4	+ 3,4
Belgique/Luxembourg		
Marché toutes marques	597 066	+ 14,1
Marques françaises en %	30,5	+ 21,5
Danemark		
Marché toutes marques	152 444	+ 35,9
Marques françaises en %	20,9	+ 37,6
Espagne		
Marché toutes marques	982 025	+ 3,1
Marques françaises en %	27,2	- 0,2
Finlande		
Marché toutes marques	107 346	+ 21,5
Marques françaises en %	8,7	+ 37,0
France		
Marché toutes marques	2 251 669	- 2,2
Marques françaises en %	59,1	+ 1,1
Grèce		
Marché toutes marques	141 501	- 35,6
Marques françaises en %	10,7	- 14,6
Irlande		
Marché toutes marques	88 373	+ 53,8
Marques françaises en %	15,7	++

	2010	Variation en %
Italie		
Marché toutes marques	1 960 220	- 9,2
Marques françaises en %	17,2	+ 0,0
Norvège		
Marché toutes marques	127 754	+ 29,5
Marques françaises en %	8,9	+ 60,1
Pays-Bas		
Marché toutes marques	483 949	+ 25,0
Marques françaises en %	21,5	+ 34,1
Portugal		
Marché toutes marques	223 499	+ 38,8
Marques françaises en %	26,5	+ 44,0
Royaume-Uni		
Marché toutes marques	2 030 846	+ 1,8
Marques françaises en %	13,7	+ 16,8
Suède		
Marché toutes marques	289 477	+ 35,6
Marques françaises en %	11,0	+ 60,6
Suisse		
Marché toutes marques	292 602	+ 10,0
Marques françaises en %	17,1	+ 23,7
Bulgarie		
Marché toutes marques	15 794	- 26,5
Marques françaises en %	22,3	- 24,8
Croatie		
Marché toutes marques	38 586	- 14,1
Marques françaises en %	23,3	- 18,9

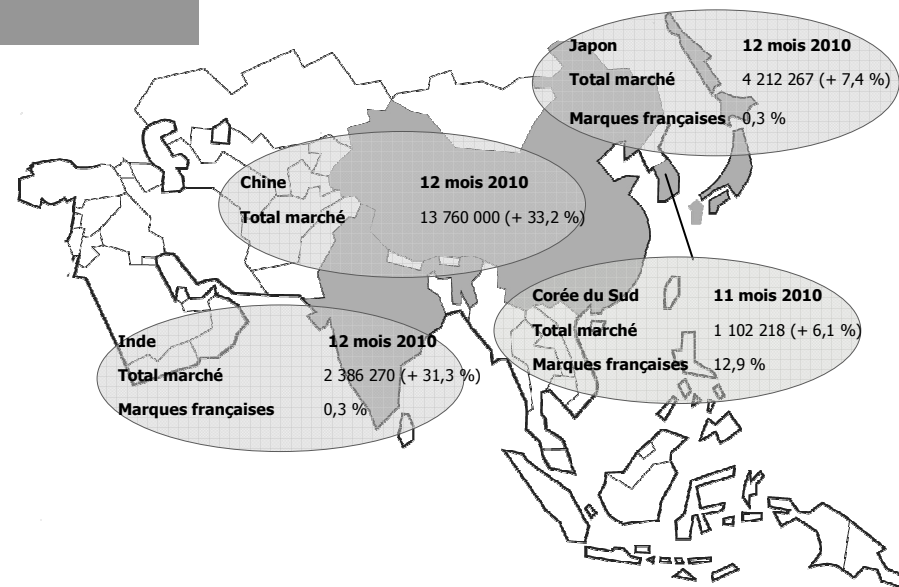
	2010	Variation en %
Estonie		
Marché toutes marques	10 295	+ 3,5
Marques françaises en %	24,1	+ 6,1
Hongrie		
Marché toutes marques	43 476	- 27,8
Marques françaises en %	14,9	- 12,4
Lettonie		
Marché toutes marques	6 365	+ 18,6
Marques françaises en %	20,3	+ 58,4
Lituanie		
Marché toutes marques	7 970	+ 6,1
Marques françaises en %	23,5	+ 16,7
Pologne		
Marché toutes marques	333 492	+ 4,1
Marques françaises en %	15,6	+ 24,8
République tchèque		
Marché toutes marques	167 501	- 0,1
Marques françaises en %	16,8	+ 2,0
Roumanie		
Marché toutes marques	106 318	- 18,3
Marques françaises en %	44,1	- 12,4
Russie		
Marché des véhicules légers	1 910 573	+ 30,3
Marques françaises (en % des véhicules légers)	7,8	+ 30,8
Slovaquie		
Marché toutes marques	65 796	- 23,9
Marques françaises en %	19,7	- 45,4
Slovénie		
Marché toutes marques	61 142	+ 5,5
Marques françaises en %	32,5	+ 10,3

Voitures particulières

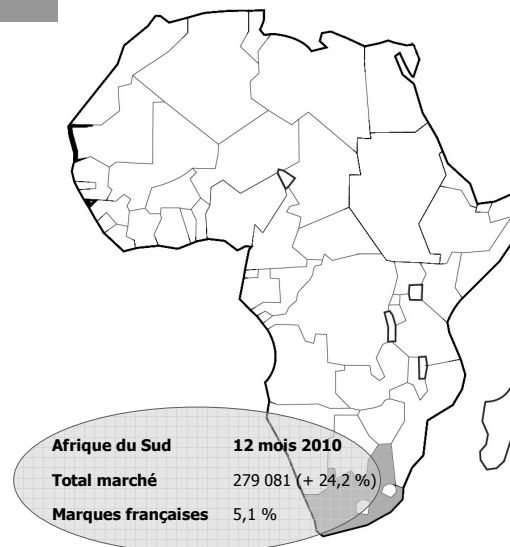
Amérique



Asie

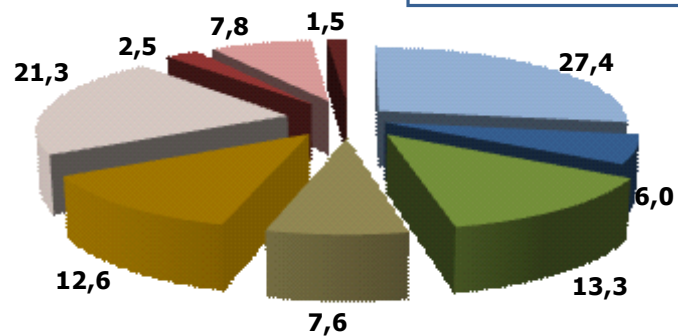


Afrique



AFRIQUE : 1,5 % (- 19,9 %)

EUROPE : 33,4 % (- 11,3 %)
(Europe occidentale : + 0,5 %)



ASIE-OCEANIE : 44,2 % (+ 21,7 %)
(Chine : + 55,0 %)

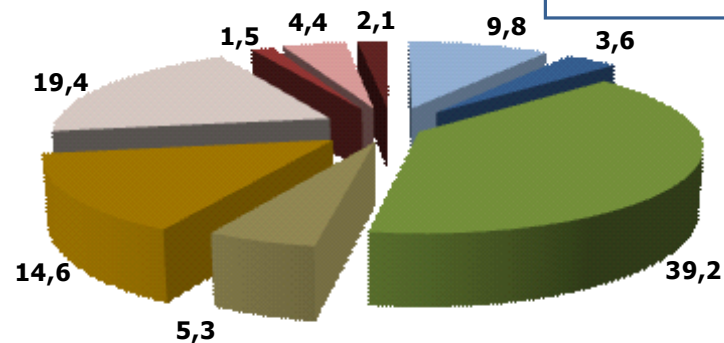
AMERIQUE : 20,9 % (- 13,5 %)
dont Etats-Unis : 10,9 % (- 19,9 %)

← Près de
50 millions
de voitures particulières
vendues en 2009

Près de
16 millions
de véhicules utilitaires
vendus en 2009 →

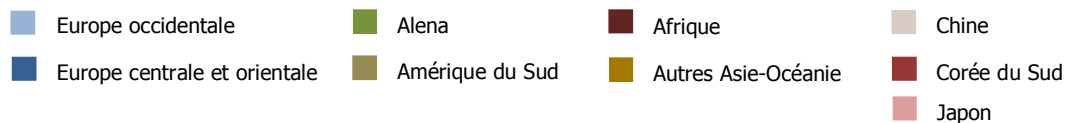
AFRIQUE : 2,1 % (- 27,4 %)

EUROPE : 13,4 % (- 33,9 %)
(Europe occidentale : - 29,4 %)



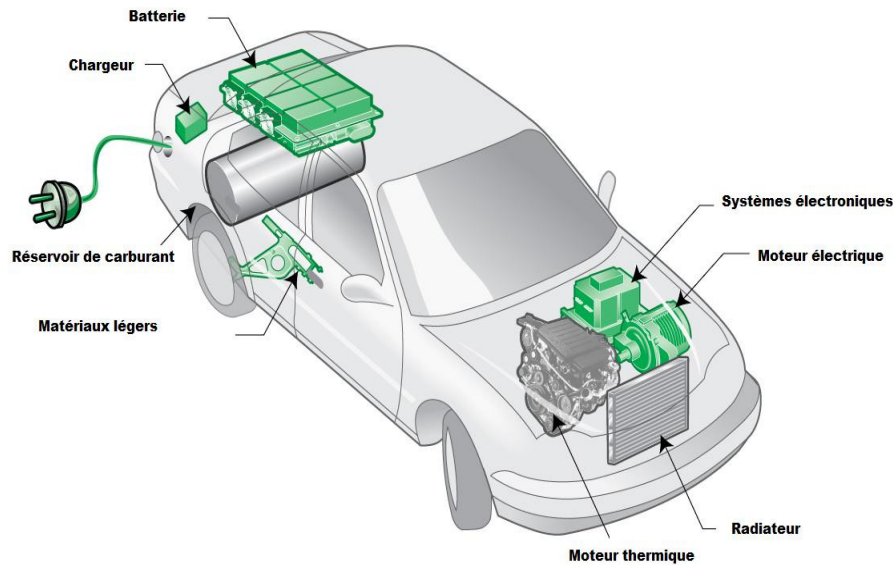
ASIE-OCEANIE : 39,9 % (+ 4,8 %)
(Chine : + 36,3 %)

AMERIQUE : 44,6 % (- 21,0 %)
dont Etats-Unis : 32,4 % (- 23,0 %)



ENERGIE - ENVIRONNEMENT

MOTORISATIONS HYBRIDES ET ELECTRIQUES

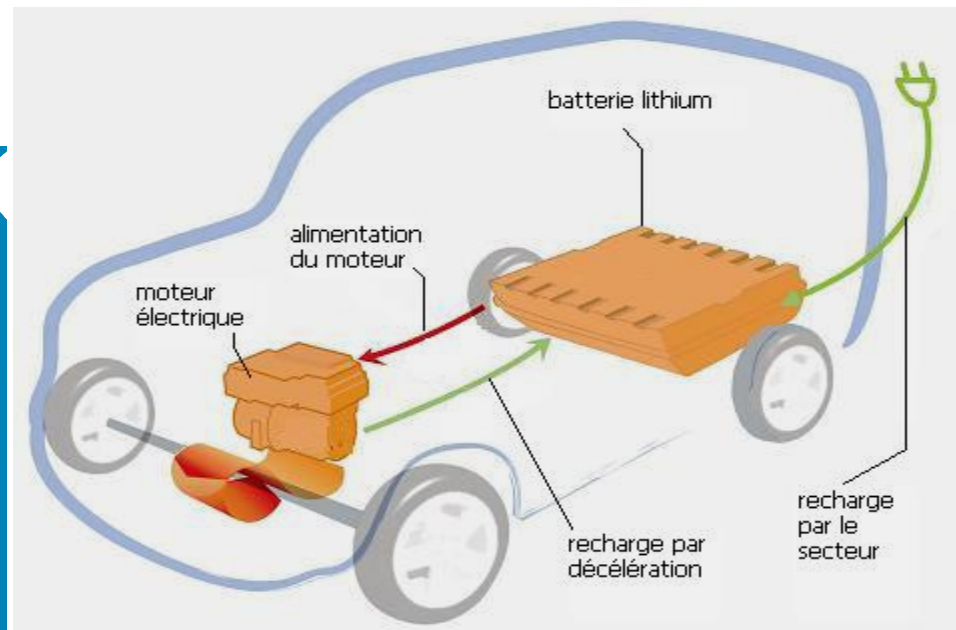


MOTORISATIONS HYBRIDES

Dans les véhicules hybrides, le moteur thermique (fonctionnant à l'essence ou au diesel) est secondé par un moteur électrique, alimenté par une batterie électrique. Le moteur électrique fonctionne au démarrage et à faible vitesse ; à des vitesses plus élevées ou en cas d'accélération importante, le moteur thermique prend le relais. Certains véhicules hybrides disposent également d'un système de récupération d'énergie au freinage (non représenté sur le schéma), qui permet de recharger la batterie avec l'énergie cinétique dégagée lors du freinage. Il existe plusieurs niveaux d'hybridation : micro-hybride (un simple système de mise en veille Start & Stop), full-hybrid (technologie la plus connue, où le moteur électrique est réversible en générateur afin de recharger la batterie) et hybride rechargeable (motorisation présentée sur le schéma ci-contre, où la batterie est rechargeable sur le secteur). L'hybridation permet de réduire la consommation de carburant de 10 à 30 %.

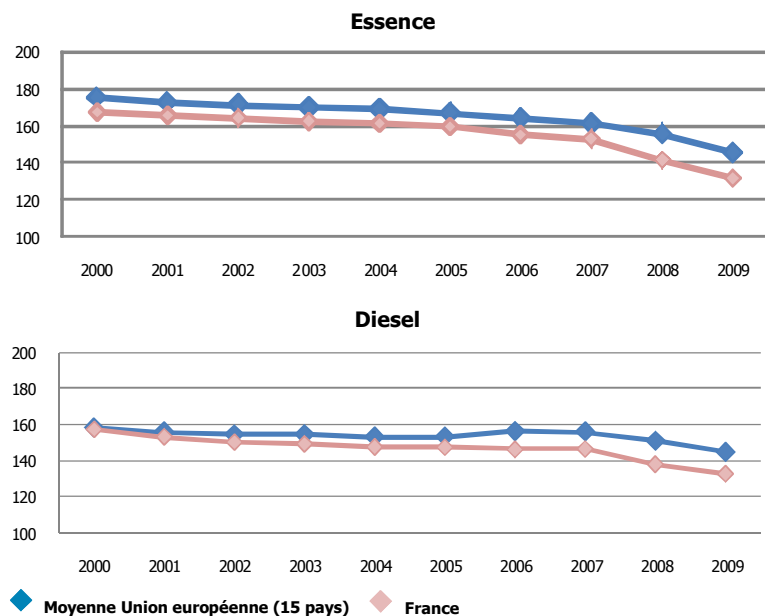
MOTORISATIONS ELECTRIQUES

Le moteur 100 % électrique est alimenté par une batterie électrique, le plus souvent au lithium. Une telle batterie se compose de modules, des ensembles de 4 cellules électriques. Dans ces cellules les ions lithium migrent de l'anode (pôle -) à la cathode (pôle +), ou inversement ; ce déplacement d'ions crée un courant électrique. Le module peut soit transmettre ce courant au moteur électrique, soit stocker l'énergie, lors de la charge. La plupart des batteries électriques peuvent se recharger sur le secteur (en 8 heures environ) ou dans des stations de charge rapide (environ 30 minutes pour recharger la batterie à 80 %). Les véhicules électriques sont dotés d'un système de récupération de l'énergie au freinage. L'autonomie des véhicules électriques est variable (120 à 300 km), mais reste inférieure à celle d'un véhicule « traditionnel ». Les véhicules 100 % électriques n'utilisant pas de carburant, n'émettent pas non plus de CO₂ ou de NO_x.



■ Europe : environnement (<i>évolution des émissions de CO₂ en Europe, normes d'émissions de CO₂ fixées par la Commission européenne, émissions moyennes de CO₂ en Europe</i>)	25
■ France : environnement (<i>meilleures ventes de voitures particulières émettant moins de 120 g de CO₂/km, immatriculations de voitures particulières par volume d'émission de CO₂, nombre de modèles vendus avec un bonus par constructeur, émissions moyennes de CO₂ des voitures neuves vendues en France par groupe</i>)	26
■ France : environnement (<i>immatriculations par classe de bonus/malus écologique</i>)	27
■ France : environnement (<i>répartition des ventes par type de motorisation et par classe de CO₂, moyennes des émissions de CO₂ des voitures vendues par gamme et par type de carrosserie</i>)	28
■ France/Europe : carburants (<i>immatriculations de voitures particulières par type d'énergie en France, part de marché du diesel en Europe de l'Ouest, taxes sur les carburants en Europe</i>)	29
■ France/Europe : carburants (<i>consommation moyenne par pays en Europe, pétrole : cours moyen du Brent, prix de vente des carburants en France</i>)	30

Europe : évolution des émissions de CO₂ (essence - diesel)

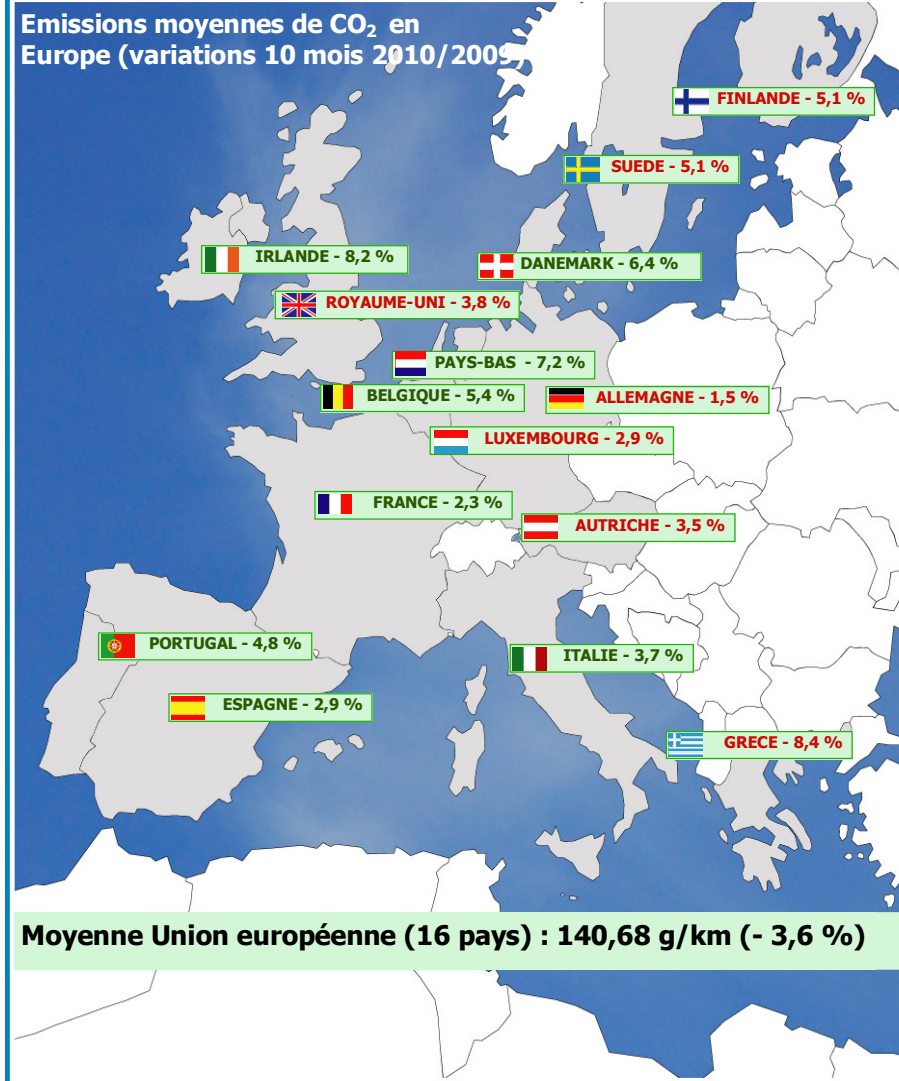


Le Parlement européen a adopté un compromis qui prévoit de ramener la moyenne des émissions de CO₂ des voitures à **120 grammes par km d'ici à 2015**. Une réduction à 130 g de CO₂/km devra être atteinte via des améliorations au niveau des moteurs. Une baisse supplémentaire de 10 g de CO₂/km devra être obtenue par d'autres progrès techniques (pneus améliorés, biocarburants). Chaque constructeur se verra attribuer son propre objectif, en fonction des émissions de sa gamme actuelle qu'il devra atteindre par paliers (avec des objectifs intermédiaires en 2012, 2013 et 2014).

En 2020, la moyenne des émissions de CO₂ devra atteindre **95 g/km**. Une amende est prévue pour les constructeurs qui ne respecteraient pas les objectifs fixés.

En ce qui concerne les **véhicules utilitaires légers**, le Parlement a approuvé une limite d'émissions fixée à **147g de CO₂/km d'ici 2020**. La moyenne des émissions des véhicules utilitaires neufs devra passer de **200 à 175 g de CO₂/km entre 2014 et 2017**.

Des pénalités ont été fixées en cas de non respect de la réglementation à partir de 2014.



Emissions moyennes de CO₂ (g/km) 10 mois 2010

1	Portugal	128,73	9	Royaume-Uni	144,04
2	Danemark	129,23	10	Autriche	145,30
3	France	130,16	11	Pologne*	145,81
4	Irlande	132,49	12	Finlande	148,40
5	Italie	134,79	13	Grèce	148,58
6	Pays-Bas	136,54	14	Luxembourg	149,81
7	Belgique	136,67	15	Suède	150,96
8	Espagne	140,19	16	Allemagne	151,01

* Données disponibles à partir de décembre 2009

Source : CCFA/AAA- Data

France : immatriculations de voitures particulières par volume d'émission de CO₂

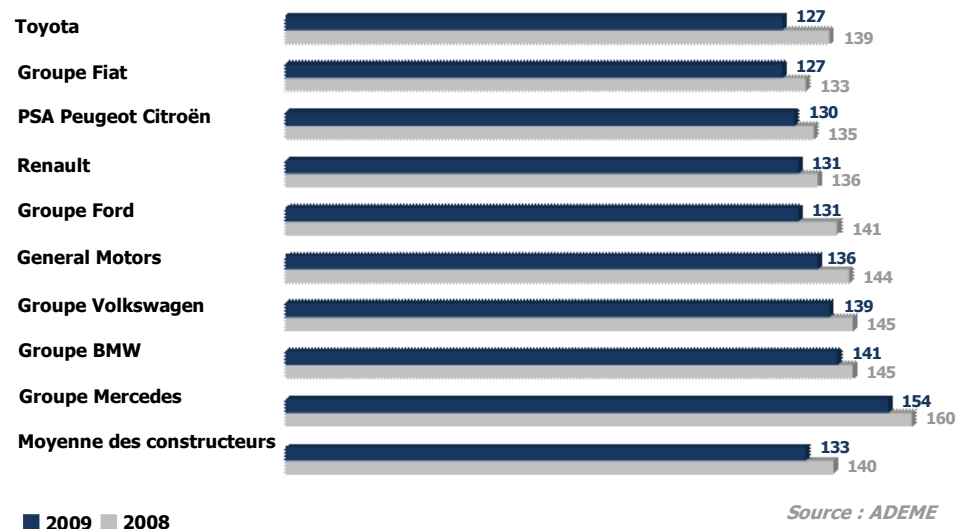
CO ₂		2010	
		unités	% des ventes dans la catégorie
moins de 120 g	marques françaises	648 764	61,1
	marques étrangères	412 623	38,9
de 121 à 140 g	marques françaises	340 132	49,0
	marques étrangères	354 436	51,0
de 141 à 160 g	marques françaises	181 816	55,1
	marques étrangères	148 082	44,9
de 161 à 200 g	marques françaises	50 645	37,5
	marques étrangères	84 315	62,5
de 201 à 250 g	marques françaises	5 204	20,1
	marques étrangères	20 685	79,9
plus de 250 g	marques françaises	124	2,5
	marques étrangères	4 843	97,5

Meilleures ventes en France de voitures classées A et B (émettant moins de 120 g de CO₂/km) en 2009

		2009	CO ₂ /km
1	Renault Clio	107 647 diesel	111 à 120 g
2	Renault Twingo	99 175 dont 20 486 diesel	104 à 120 g
3	Peugeot 207	92 173 diesel	99 à 120 g
4	Renault Mégane	59 022 diesel	114 à 120 g
5	Peugeot 308	46 813 diesel	115 à 120 g
6	Citroën C3	45 135 dont 45 016 diesel et 119 GNV	110 à 120 g
7	Citroën C1	40 706 dont 2 385 diesel	106 à 109 g
8	Peugeot 107	39 660 dont 3 274 diesel	106 à 109 g
9	Ford Fiesta	33 770 diesel	98 à 119 g
10	Citroën C4	30 549 diesel	115 à 119 g

Source : ADEME

France : émissions moyennes de CO₂ des voitures vendues par groupe en 2009



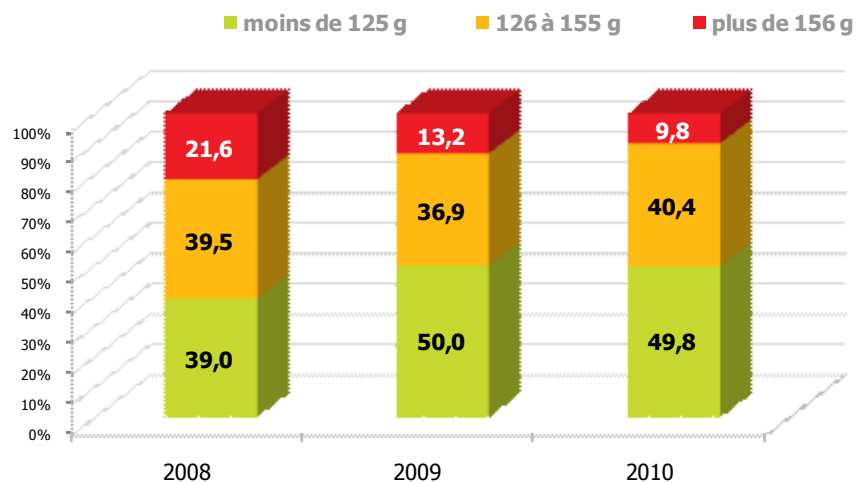
Source : ADEME

France : nombre de modèles vendus avec un bonus par constructeur en 2009 (émettant moins de 130 g de CO₂ par km)

Groupe	Nombre de modèles
PSA Peugeot Citroën	209
Renault	182
Groupe Volkswagen	150
Fiat	115
Toyota Lexus	84
Ford	74
Groupe BMW	56
General Motors	53
Groupe Mercedes	44
Nissan	12

Source : ADEME

France : immatriculations par classe de bonus/malus écologique

Barème au 1^{er} janvier 2010Barème au 1^{er} janvier 2010

< à 60 g : 5 000 €
 < à 95 g : 1 000 €
 de 96 à 115 g : 500 €
 de 116 à 125 g : 100 €

BONUS

de 126 à 155 g : « neutre »

de 156 à 160 g : 200 €
 de 161 à 195 g : 750 €
 de 196 à 245 g : 1 600 €
 > à 245 g : 2 600 €
 + 1 malus annuel de 160 €

MALUS

Barème au 1^{er} janvier 2011

< à 60 g : 5 000 €
 De 61 à 90 g : 800 €
 de 91 à 110 g : 400 €

BONUS

de 111 à 150 g : « neutre »

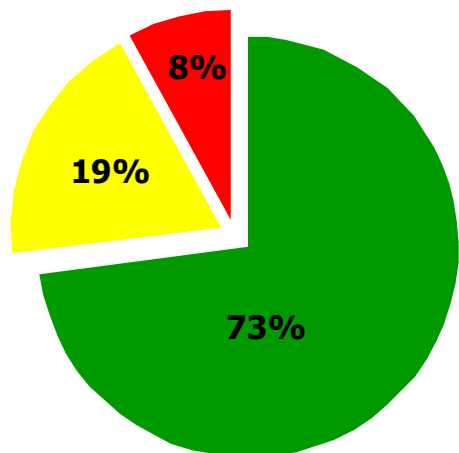
de 151 à 155 g : 200 €
 de 156 à 190 g : 750 €
 de 191 à 240 g : 1 600 €
 > à 240 g : 2 600 €

MALUS

Les véhicules GPL neufs sont soumis aux mêmes conditions d'attribution du bonus écologique que les véhicules fonctionnant à l'essence ou au gazole (bonus de 2 000 € supprimé).

Répartition des ventes par type de motorisation et par classe de CO₂

En 2009, **76 %** des véhicules essence et **73 %** des véhicules diesel vendus font partie des **classes vertes**



2009

Classes vertes : 73 %
 Essence : 76 %
 Diesel : 73 %

Classe jaune : 19 %
 Essence : 18 %
 Diesel : 18 %

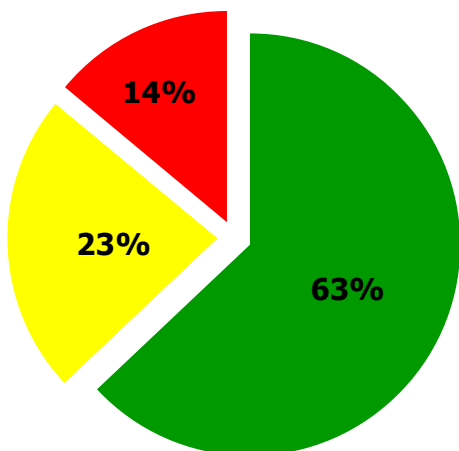
Classes rouges : 8 %
 Essence : 6 %
 Diesel : 9 %

2008

Classes vertes : 63 %
 Essence : 58 %
 Diesel : 65 %

Classe jaune : 23 %
 Essence : 27 %
 Diesel : 22 %

Classes rouges : 14 %
 Essence : 15 %
 Diesel : 13 %



France : moyenne des émissions de CO₂ par gamme

	Moyenne des émissions de CO ₂	
	2008	2009
Economique inférieure	127	124
Moyenne inférieure	141	135
Moyenne supérieure	163	156
Supérieure et luxe	191	184
Tout terrain, tout chemin	193	172

France : moyenne des émissions de CO₂ par type de carrosserie

	Moyenne des émissions de CO ₂	
	2008	2009
Berline	130	125
Minospace	130	129
Combispace	146	142
Break	147	136
Monospace compact	150	144
Cabriolet	157	155
Monospace	189	186
Coupé	183	155

- Classes vertes (A, B, C) émissions de CO₂ inférieures à 140 g de CO₂ /km**
- Classe jaune (D) émissions de CO₂ de 141 à 160 g de CO₂ /km**
- Classes rouges (E, F, G) émissions de CO₂ supérieures à 161 g de CO₂ /km**

France : immatriculations de voitures particulières par type d'énergie

	2009		2010	
	Unités	%	Unités	%
Diesel	1 628 495	70,73	1 593 173	70,76
Essence	635 542	27,60	567 857	25,22
Bicarburant : essence + GNV	345	0,01	142	0,01
Bicarburant : essence + GPL	24 821	1,08	75 568	3,36
Electricité	12	0,00	184	0,01
Hybride (électricité + essence)	9 873	0,43	9 655	0,43
GPL	2	0,00	1	0,00
GNV	46	0,00	36	0,00
Superéthanol	3 250	0,14	5 048	0,22

Part de marché du diesel en Europe de l'Ouest (%)

	2009	2010
Europe de l'Ouest	45,9	51,8
Allemagne	30,7	41,9
Autriche	45,7	50,7
Belgique	75,3	75,9
Danemark	44,1	45,7
Espagne	70,1	70,6
Finlande	46,2	41,5
France	70,4	70,8
Grèce	3,3	4,0
Irlande	52,2	62,2
Italie	41,9	45,9
Luxembourg	73,0	75,2
Norvège	72,7	74,9
Pays-Bas	20,1	20,0
Portugal	66,6	67,1
Royaume-Uni	41,7	46,1
Suède	41,0	50,9
Suisse	29,3	30,2

Biocarburants

Les biocarburants sont issus de matières végétales, et peuvent alimenter des moteurs thermiques, en remplacement de produits pétroliers. Ils se divisent en deux catégories :

- l'alcool éthylique, ou **éthanol** (et ses dérivés), pour les moteurs à **essence**

- les dérivés d'**huiles végétales** pour moteurs **diesel**, aussi nommés « biodiesel ».

L'éthanol a particulièrement été utilisé au Brésil, où il est fabriqué à partir de canne à sucre, une ressource disponible dans ce pays.

Le CO₂ émis par la combustion des biocarburants est issu du dioxyde de carbone de la plante, qu'elle avait à l'origine prélevé dans l'atmosphère. Les rejets de CO₂ dû à la combustion des biocarburants n'augmentent donc pas la concentration de CO₂ dans l'atmosphère terrestre (l'effet de serre).

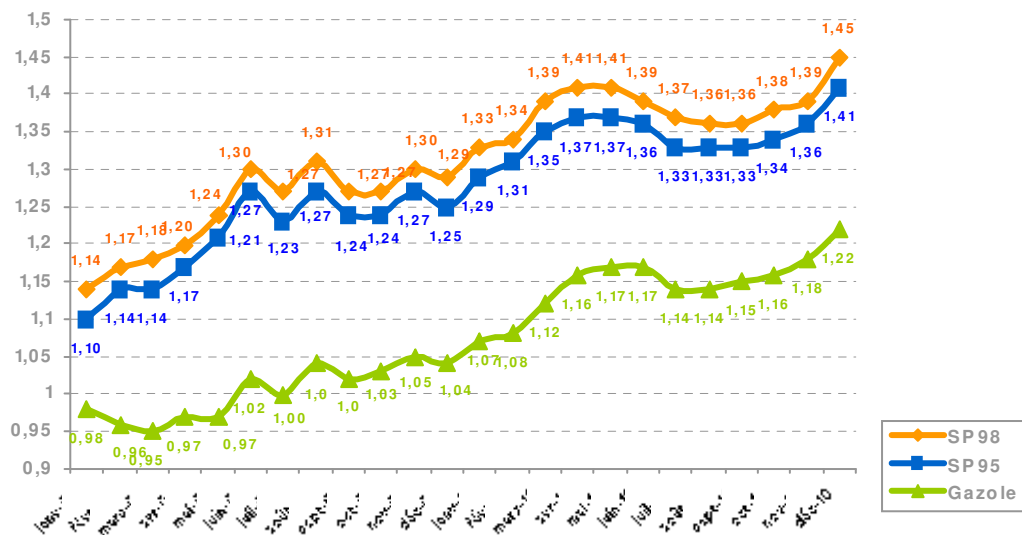
En France, on peut trouver des biocarburants en mélange banalisés dans l'essence (jusqu'à 10 %) et le diesel (jusqu'à 7 %), qui est compatible avec l'ensemble du parc de véhicules. On trouve également l'E85 (composé à 85 % d'éthanol), qui lui ne peut alimenter que les véhicules dits « **Flex-Fuel** ».

Taxes sur les carburants (%)

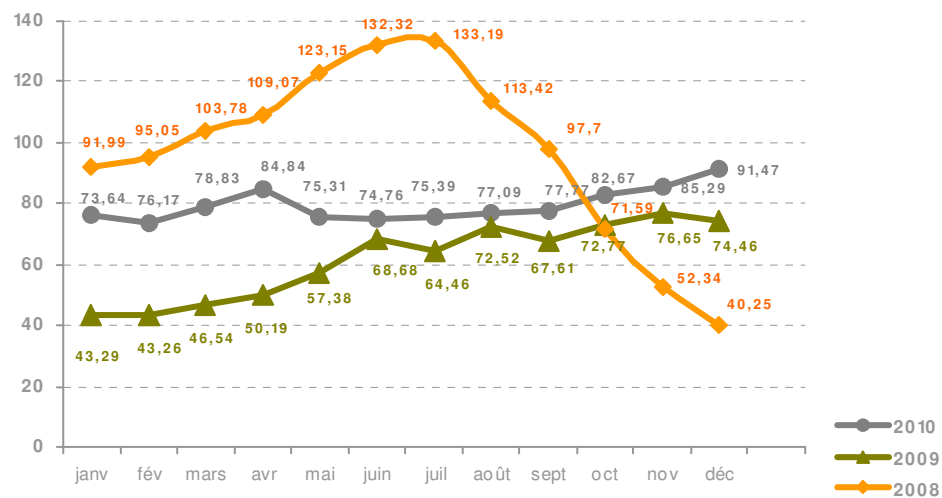
	2009		2010	
	Eurosuper	Gazole	Eurosuper	Gazole
Allemagne	67,8	59,9	62,9	55,1
Autriche	63,0	56,2	57,3	51,6
Belgique	66,2	54,2	61,0	50,5
Danemark	63,8	56,5	59,5	52,1
Espagne	55,8	50,0	52,1	46,4
Finlande	65,7	51,2	61,2	47,3
France	66,5	58,9	61,4	53,7
Grèce	55,4	48,2	61,9	50,0
Irlande	63,4	56,2	60,2	55,2
Italie	62,4	55,7	58,0	51,4
Luxembourg	57,8	48,6	52,9	44,2
Pays-Bas	67,7	57,1	64,1	53,8
Portugal	63,9	52,9	59,4	48,6
Royaume-Uni	67,6	65,2	63,8	62,8
Suède	66,3	59,4	63,0	56,2

Sources : Commission européenne, calculs CCFA

France : prix de vente des carburants (en euros/ttc/litre)



Pétrole cours moyen du Brent (\$/baril)



Source : DIREM/Direction Générale de l'Énergie et du Climat
Ministère de l'Écologie, de l'Énergie, du Développement durable et de l'Aménagement du territoire

Prix des carburants

De décembre 2009 à décembre 2010, le prix du litre de sans-plomb 98 a progressé de 12,4 % à 1,45 €, celui du sans-plomb 95 de 12,8 % à 1,41 € et celui du gazole de 17,3 % à 1,22 €.
Selon l'INSEE, l'indice des prix des carburants a progressé de 14,9 % du mois de décembre 2009 (146,09) au mois de décembre 2010 (167,83).

Consommation moyenne (litres/100 km)

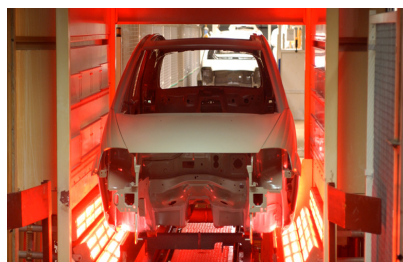
	2010
Portugal	5,12
France	5,22
Danemark	5,27
Irlande	5,30
Belgique	5,36
Espagne	5,54
Norvège	5,63
Pays-Bas	5,74
Moyenne Union Européenne	5,76
Italie	5,79
Royaume-Uni	5,85
Autriche	5,87
Luxembourg	5,88
Slovénie	5,91
Pologne	5,96
Hongrie	5,98
Slovaquie	6,05
Finlande	6,09
Lituanie	6,13
Allemagne	6,18
Suède	6,26
Lettonie	6,63
Estonie	6,66
Suisse	6,70



SUPPLEMENT : sites, accords, production



Avec **2,1** millions de véhicules produits en 2009, la France se classe parmi les **10** premiers pays producteurs mondiaux



43 sites d'assemblage à travers le monde en 2009

Sites de production PSA Peugeot Citroën dans le monde

Le dispositif industriel de PSA Peugeot Citroën compte une trentaine d'usines de mécaniques et brut et de fabrication automobile. Ces dernières sont organisées autour de trois plates-formes qui permettent, chacune, de produire des véhicules aussi différents que des Peugeot 207 ou Citroën DS3. D'autres plates-formes sont partagées avec d'autres constructeurs dans le cadre de coopérations.

D'ici 2012, le déploiement d'une politique modulaire, visant à reconduire davantage de composants d'un véhicule à un autre, permettra de réduire les coûts et les délais de développement et de fabrication. En 2009, le groupe a produit dans le monde 3 042 400 véhicules (VP et VUL) dont 1 739 400 de marque Peugeot.



Sites de production Renault dans le monde

Renault dispose d'une trentaine de sites industriels et s'appuie sur les sites de ses partenaires dans le cadre d'accords de coopération établis pour partager les coûts (notamment celui de General Motors Europe en Grande-Bretagne).

Par ailleurs, l'Alliance signée en 1999 avec Nissan permet à Renault de profiter des forces industrielles de son partenaire dans des zones géographiques où Nissan est déjà implanté, comme le Mexique. Renault utilise l'usine Nissan de Barcelone (Espagne) pour fabriquer les véhicules Trafic et celle de Rosslyn (Afrique du sud) pour le modèle Sandero. En 2009, la production mondiale du groupe s'est établie à 2 266 500 véhicules (VP et VU).

SUPPLEMENT : sites, accords, production

	Pages
■ Monde : production 2009 (<i>tous véhicules et voitures particulières par pays</i>)	33
■ Monde : classement des constructeurs en 2009 (<i>production voitures particulières, véhicules utilitaires légers, véhicules industriels, autocars et bus par constructeur</i>)	34
■ PSA Peugeot Citroën : accords (<i>de 2008 à 2010</i>)	35
■ Renault : accords (<i>de 2008 à 2010</i>)	36
■ France/Europe : implantations des constructeurs français en 2010 (<i>modèles et production par site</i>)	37
■ Monde : implantations des constructeurs français en 2010 (<i>modèles et production par site</i>)	38

Carte des sites d'assemblage des constructeurs français d'automobiles dans le monde

Europe				
2009	Tous véhicules	Variation en %	Voitures particulières	Variation en %
EUROPE	17 009 468	- 21,9	15 195 240	- 17,3
dont Union européenne 27 pays	15 252 862	- 17,3	13 948 124	- 12,6
dont Union européenne 15 pays	12 241 033	- 19,3	11 037 634	- 14,1
Allemagne	5 209 857	- 13,8	4 964 523	- 10,3
Autriche	72 334	- 52,2	56 620	- 55,0
Belgique	537 354	- 25,8	524 595	- 22,9
Espagne	2 170 078	- 14,6	1 812 688	- 6,7
Finlande	10 971	- 38,7	10 907	- 37,7
France	2 047 658	- 20,3	1 819 462	- 15,2
Hongrie	182 540	- 47,3	180 500	- 47,3
Italie	843 239	- 17,6	661 100	+ 0,3
Pays-Bas	76 601	- 42,2	50 620	- 14,5
Pologne	884 133	- 7,2	819 000	- 2,7
Portugal	126 015	- 28,1	101 680	- 23,1
République tchèque	974 569	+ 3,0	967 760	+ 3,6
Roumanie	296 498	+ 20,9	279 320	+ 20,9
Royaume-Uni	1 090 139	- 33,9	999 460	- 30,9
Russie	722 431	- 59,6	595 839	- 59,5
Slovaquie	461 340	- 19,9	461 340	- 19,9
Slovénie	212 749	+ 7,5	202 570	+ 12,4
Suède	156 338	- 49,3	128 738	- 49,0
Turquie	869 605	- 24,2	510 931	- 17,8
Ukraine	69 295	- 83,6	65 646	- 83,6

Reste du monde				
2009	Tous véhicules	Variation en %	Voitures particulières	Variation en %
AMERIQUE	12 535 540	- 25,8	7 006 124	- 23,9
Argentine	512 924	- 14,1	380 067	- 4,8
Brésil	3 182 617	- 1,0	2 576 628	+ 1,2
Canada	1 490 632	- 28,4	822 267	- 31,2
Etats-Unis	5 708 852	- 34,3	2 246 470	- 40,5
Mexique	1 561 052	- 28,0	942 876	- 22,6
ASIE-OCEANIE	31 753 104	+ 0,8	25 469 752	+ 1,6
Australie	227 283	- 31,0	188 158	- 34,1
Chine	13 790 994	+ 48,3	10 383 831	+ 54,1
Corée du Sud	3 512 926	- 8,2	3 158 417	- 8,5
Inde	2 632 694	+ 2,9	2 166 238	+ 17,3
Indonésie	464 816	- 22,6	352 172	- 18,4
Iran	1 395 421	+ 9,5	1 359 520	+ 10,3
Japon	7 934 516	- 31,5	6 862 161	- 30,9
Malaisie	489 269	- 7,8	447 002	- 7,7
Taiwan	226 356	+ 23,7	183 986	+ 32,6
Thaïlande	999 378	- 28,3	313 442	- 21,9
AFRIQUE	416 577	- 28,9	281 879	- 26,2
Afrique du Sud	373 923	- 33,6	222 981	- 30,6

	Tous véhicules	Variation en %	Voitures particulières	Variation en %
TOTAL	61 714 689	- 12,8	47 952 995	- 9,6

Production tous véhicules par constructeur en 2009 (en milliers)

Constructeurs		VP	VUL	VI	Autocars et bus	TOTAL
1	Toyota-Daihatsu-Hino	6 149	927	154	4	7 234
2	General Motors (Opel-Vauxhall-GM Daewoo)	4 998	1 448	7	7	6 459
3	Groupe Volkswagen	5 903	155	7	2	6 067
4	Ford (Volvo Cars)	2 952	1 681	52	-	4 685
5	Hyundai-Kia	4 223	325	-	98	4 646
6	PSA Peugeot Citroën	2 770	272	-	-	3 042
7	Honda	2 984	29	-	-	3 013
8	Nissan	2 381	305	59	-	2 745
9	Fiat-Iveco-Irisbus	1 958	398	72	32	2 460
10	Suzuki-Maruti	2 104	284	-	-	2 388
11	Renault-Dacia-Samsung	2 044	252	-	-	2 296
12	Daimler (Evobus et Fuso inclus)	1 055	158	183	51	1 448
13	Chana Automobile Liability (hors Ford)	1 426	-	-	-	1 426
14	BMW (Mini inclus)	1 258	-	-	-	1 258
15	Mazda	921	62	1	-	985
16	Chrysler	211	744	4	-	959
17	Mitsubishi	716	83	3	-	802
18	Beijing AIG (hors Hyundai, Daimler)	685	-	-	-	685
19	Tata (Telco, Jaguar, Land Rover)	377	172	104	19	672
20	Dongfeng (hors PSA, Honda, Kia)	663	-	-	-	663
21	Groupe FAW (hors VW, Toyota)	650	-	-	-	650
22	Chery Auto	509	-	-	-	509
23	Fuji (Subaru)	491	-	-	-	491
24	BYD	428	-	-	-	428
25	SAIC-Ssangyong-Nanjing (hors GM, VW)	348	-	-	-	348

Constructeurs		VP	VUL	VI	Autocars et bus	TOTAL
26	Anhui Jianghuai Auto	337	-	-	-	337
27	Zhejiang Geely	330	-	-	-	330
28	Isuzu	-	19	295	2	316
29	Brilliance (hors BMW)	314	-	-	-	314
30	AvtoVAZ	295	-	-	-	295
31	Great Wall Motor	227	-	-	-	227
32	Mahindra & Mahindra	146	77	-	-	223
33	Shangdong Kaima	169	-	-	-	169
34	Proton	130	23	-	-	153
35	China National	-	121	-	-	121
36	Volvo-Renault Trucks-Mack-UD Trucks	-	10	85	11	106
37	Chongqing Lifan	104	-	-	-	104
38	Fujian	103	-	-	-	103
39	Kuozui	89	3	2	-	93
40	Shannxi Auto	-	79	-	-	79
41	Porsche	76	-	-	-	76
42	Ziyang Nanjin	72	-	-	-	72
43	GAZ	2	45	13	10	70
44	Navistar	-	-	52	14	65
45	Guangzhou Auto	63	-	-	-	63
46	Paccar-DAF	-	-	59	-	59
47	Chenzhou Ji'ao	51	-	-	-	51
48	Qingling Motor	50	-	-	-	50
49	Hebei Zhongxing	48	-	-	-	48
50	Ashok Leyland	-	1	28	18	48

	VP	VUL	VI	Autocars et bus	TOTAL
TOTAL	50 808	7 674	1 181	269	59 932

Accords de 2008 à 2010

Partenaires	Pays	2010
PSA/BMW	Allemagne/ France	Elargissement de la coopération entre les deux constructeurs dans les systèmes hybrides.
PSA/China Changan Automobile	Chine	Signature le 9 juillet d'un contrat portant sur la création d'une société commune à parité. Cette coentreprise produira et commercialisera en Chine des VUL et VP (lancement d'une nouvelle marque et commercialisation de la ligne Citroën DS). Investissement initial : 935 millions d'euros ; capacité de production initiale : 200 000 véhicules et moteurs par an.
PSA/Mitsubishi	Europe	Nouvelle coopération entre PSA et Mitsubishi pour développer des 4x4 de taille moyenne qui seront lancés en Europe en 2012.
PSA/Mitsubishi	France/ Japon	Signature de l'accord définitif portant sur la production de véhicules électriques d'ici à fin 2010. Mitsubishi fournira 100 000 i-MiEV par an à PSA Peugeot Citroën (commercialisation en 2010).
PSA/IRAK	Irak	Discussions entre le groupe français et les autorités irakiennes en vue de produire des Peugeot Partner en Irak.
PSA/Ford	France/ Royaume-Uni/ Inde	Poursuite du partenariat entre les deux constructeurs pour le développement de deux nouvelles familles de moteurs diesel compatibles avec la norme Euro 6 (2013)
Peugeot/Naza	Malaisie	Signature d'un accord avec Naza pour assembler en Malaisie 60 000 berlines 408 entre 2011 et 2016.

		2009
PSA/BMW	Allemagne	Les deux constructeurs envisagent d'élargir leur accord de coopération, signé en 2002, dans le développement de moteurs.
PSA/Mitsubishi	France	PSA confirme avoir débuté des discussions avec Mitsubishi Motors Corporation pour examiner un élargissement de leurs relations pouvant aller jusqu'à un partenariat stratégique.
PSA/Caparo India	Inde	Projet de collaboration avec Caparo India pour implanter, d'ici à 2012, une usine d'une capacité de production de 6 000 unités par an (investissement de 323 millions d'euros).
PSA/Fiat	Italie	Recentrage du partenariat PSA/Fiat sur les véhicules utilitaires de taille moyenne (Citroën Expert, Peugeot Jumpy et Fiat Scudo).
PSA/Sanyo	Japon	Conclusion d'un accord portant sur la livraison de batteries nickel-métal-hydrure pour les véhicules hybrides gazole-électricité du constructeur français (Peugeot 3008 et Citroën DS5 hybrides prévus pour 2011).
Partenaires	Pays	2008
PSA/Mitsubishi	France	Projet de coopération dans le développement, la fabrication et l'utilisation de chaînes de traction électriques pour des petits véhicules urbains.
PSA/Mitsubishi	Pays-Bas	PSA a donné son accord à son partenaire Mitsubishi Motors Corporation pour transférer la production des Peugeot 4007 et Citroën C-Crosser vers l'usine hollandaise "Ned Car" détenue à 100 % par MMC.
PSA/Karsan	Turquie	Signature d'un accord de coopération pour la production commune de Citroën Berlingo First et Peugeot Partner Origin, et le développement des versions rallongées de ces véhicules. 150 000 exemplaires seront produits d'ici fin 2013.
PSA/Mitsubishi	Russie	Signature avec Mitsubishi d'un accord portant sur la création d'une société conjointe pour la fabrication des véhicules des trois marques. Située à Kaluga, l'usine aura une capacité totale de 160 000 unités (début 2011).

Sources : PSA Peugeot Citroën, CCFA

Accords de 2008 à 2010

Partenaires	Pays	2010
Renault/Vinci	France	Signature d'un accord pour l'installation de bornes de recharge pour véhicules électriques dans les parcs de stationnement du réseau Vinci Park en France.
Renault/CEA	France	Renault et le CEA (Commissariat à l'Energie Atomique) ont signé, le 24 juin, un accord de coopération dans la recherche et le développement de nouvelles technologies pour l'automobile.
Renault-Nissan/Daimler	France/ Allemagne	L'Alliance Renault-Nissan et Daimler ont signé un accord de coopération stratégique, qui portera sur les Smart Fortwo et Renault Twingo (y compris les versions électriques), ainsi que sur le développement commun de moteurs à essence.
Renault/Mahindra	Inde	Mahindra & Mahindra rachètera les parts de Renault dans leur coentreprise Mahindra Renault Pvt Ltd (MRPL). Mahindra sera responsable de la commercialisation de la Logan sur le marché indien. L'accord a été conclu le 16 avril 2010.
Renault-Nissan/AvtoVAZ	Russie	Renforcement de leur collaboration et création d'une structure commune, baptisée AvtoVAZ-Renault-Nissan Quality and Supplier Development. La prise de contrôle d'AvtoVAZ est en cours.
		2009
Renault/Samsung	Corée du Sud	Prolongation jusqu'en 2020 de l'accord de société conjointe et du contrat de licence de marque. Samsung maintiendra sa participation de 19,9 % au capital de Renault Samsung.
Renault/Better Place	Danemark/ Israël	Signature d'un accord définitif portant sur la commercialisation à grande échelle de la Fluence ZE, au premier semestre 2011 (objectif : au moins 100 000 ventes d'ici à 2016 dans les deux pays).
Renault-Nissan/EDF	France	Renforcement de la collaboration entre les deux constructeurs et EDF sur les véhicules électriques zéro émission. Expérimentation de 100 véhicules électriques en région parisienne à partir de septembre 2010 et pendant un an.
Renault-Dacia/Great Wall	Venezuela	Accord portant sur la production de véhicules sur le site de Guacara (objectif de production d'environ 22 000 unités par an dont 15 000 Logan et Sandero).

Partenaires	Pays	2008
Renault-Nissan/Bajaj Auto	Inde	Création d'une société conjointe destinée à développer, produire et commercialiser la voiture ULC (ultra low cost). Cette nouvelle société sera détenue à hauteur de 50 % par Bajaj Auto, 25 % Renault et 25 % Nissan.
Renault-Nissan/ Tamil Nadu	Inde	Développement d'un site automobile intégré près de Chennai. Investissement de 780 millions d'euros ; capacité : 400 000 unités par an à partir de 2015.
Renault-Nissan/Maroc	Maroc	L'Alliance Renault-Nissan confirme la réalisation du projet d'implantation d'un complexe industriel dans la région de Tanger.
Renault/AvtoVAZ	Russie	Confirmation du partenariat stratégique entre les deux constructeurs en vue d'accélérer la croissance d'AvtoVAZ, de développer la marque Lada, et d'échanger leur expertise technologique.

Sources : Renault, CCFEA

France/Europe

PAYS/SITE	CONSTRUCTEUR	MODELE PRODUIT	PRODUCTION 2009
FRANCE			
Aulnay	PSA PEUGEOT CITROËN	Citroën : C3 Classic, C3	218 700
Batilly (Sovab)	RENAULT	Renault : Master II, Master III, Mascott II	59 503
Blainville	RENAULT TRUCKS	Renault Trucks : Midlum	4 659
Bourg-en-Bresse	RENAULT TRUCKS	Renault Trucks : Premium Route, Magnum, Kerax, Premium Lander, Premium Distribution	13 888
Dieppe	RENAULT	Renault : Clio III Renault Sport, Mégane II Renault Sport (berline, coupé)	4 021
Douai	RENAULT	Renault : Mégane III (coupé-cabriolet), Scénic II et III (5 et 7 places)	165 198
Flins	RENAULT	Renault : Clio III, Clio II phase 4	140 774
Hordain (Sevel Nord : PSA/Fiat)	PSA PEUGEOT CITROËN	Citroën : C8, Jumpy Peugeot : 807, Expert	50 500
Maubeuge	RENAULT	Renault : Kangoo III	113 485
Mulhouse	PSA PEUGEOT CITROËN	Citroën : C4 Peugeot : 206 +, 308	281 500
Poissy	PSA PEUGEOT CITROËN	Citroën : C3, DS3 Peugeot : 1007, 207, 207 SW	174 500
Rennes	PSA PEUGEOT CITROËN	Citroën : C5, C5 Tourer, C6 Peugeot : 407, 407 SW, 407 Coupé, 407 break, 607	120 600
Sandouville	RENAULT	Renault : Espace IV, Laguna III (Berline, Estate et Coupé), Vel Satis	63 310
Sochaux	PSA PEUGEOT CITROËN	Peugeot : 308, 308 CC, 308 SW, 308 break, 3008, 5008	275 000
ESPAGNE			
Madrid	PSA PEUGEOT CITROËN	Citroën : C3, C3 Pluriel Peugeot : 207, 207 CC	127 800
Vigo	PSA PEUGEOT CITROËN	Citroën : C4 Picasso, Grand C4 Picasso, Xsara Picasso, Berlingo Peugeot : Partner	384 900
Barcelone (Nissan)	RENAULT	Renault : Trafic II	24 557
Palencia	RENAULT	Renault : Mégane III	255 280
Valladolid	RENAULT	Renault : Clio III, Modus	94 808

PAYS/SITE	CONSTRUCTEUR	MODELE PRODUIT	PRODUCTION 2009
ITALIE			
Val di Sangro (Sevel Sud : PSA/Fiat)	PSA PEUGEOT CITROËN	Citroën : Jumper Peugeot : Boxer	50 600
PORTUGAL			
Mangualde	PSA PEUGEOT CITROËN	Citroën : Berlingo Peugeot : Partner	34 500
REP. TCHEQUE			
Kolin (PSA/Toyota)	PSA PEUGEOT CITROËN	Citroën : C1 Peugeot : 107	232 200
ROUMANIE			
Pitesti (Dacia)	RENAULT	Renault : H79, Logan, Logan fourgon, Logan break, Sandero	296 110
ROYAUME-UNI			
Luton (General Motors)	RENAULT	Renault : Trafic II	53 651
RUSSIE			
Kaluga (PSA/Mitsubishi)	PSA PEUGEOT CITROËN	Citroën : C-Crosser, C4 Peugeot : 4007,308	à partir de septembre 2010
Moscou (Avtoframos)	RENAULT	Renault : Logan	51 393
SLOVAQUIE			
Trnava	PSA PEUGEOT CITROËN	Citroën : C3 Picasso Peugeot : 207	204 100
SLOVENIE			
Novo Mesto	RENAULT	Renault : Clio II phase 4, Twingo II	212 679
TURQUIE			
Bursa (Karsan)	PSA PEUGEOT CITROËN	Citroën : Berlingo First Peugeot : Partner Origin	7 800
Bursa (Tofas)	PSA PEUGEOT CITROËN	Citroën : Nemo Peugeot : Bipper	74 200
Bursa (Oyak-Renault)	RENAULT	Renault : Clio III, Clio III tricorps, Mégane, Thalia, Fluence	277 761

* Hors activités de carrosserie et mécaniques

Sources : CCFA et Constructeurs

Amérique du sud			
PAYS/SITE	CONSTRUCTEUR	MODELE PRODUIT	PRODUCTION 2009
ARGENTINE			
Buenos Aires	PSA PEUGEOT CITROËN	Citroën : C4, C4 Sedan, Berlingo Peugeot : 206, 207, 307, 307 Sedan, 308, Partner	85 300
Cordoba	RENAULT	Renault : Clio II, Clio II tricorps, Thalia, Kangoo, Kangoo Expressl	65 461
BRESIL			
Porto Real	PSA PEUGEOT CITROËN	Citroën : C3, Xsara Picasso Peugeot : 206, 207	111 200
Curitiba	RENAULT	Renault : Logan, Mégane II (berline et tricorps), Scénic I	140 541
COLOMBIE			
Envigado	RENAULT	Renault : Clio II (berline et tricorps), Logan, Mégane I tricorps, Twingo	24 829
MEXIQUE			
Aguascalientes (Nissan)	RENAULT	Renault : Clio II	3 947

Asie			
PAYS/SITE	CONSTRUCTEUR	MODELE PRODUIT	PRODUCTION 2009
CHINE			
Wuhan (Dongfeng Motor)	PSA PEUGEOT CITROËN	Citroën : C-Triomphe, Fukang, Elysée, Xsara Picasso, C2 Chine, C5 Peugeot : 206, 307 Sedan	262 900
COREE DU SUD			
Busan (Renault Samsung Motors)	RENAULT	Renault : SM3 (Fluence), SM5, SM7, QM5 (Koleos)	192 029
INDE			
Nashik	RENAULT	Renault : Logan	7 507
JAPON			
Okazaki (Mitsubishi)	PSA PEUGEOT CITROËN	Citroën : C-Crosser Peugeot : 4007	9 600

Afrique et Moyen-Orient			
PAYS/SITE	CONSTRUCTEUR	MODELE PRODUIT	PRODUCTION 2009
AFRIQUE DU SUD			
Rosslyn (Nissan)	RENAULT	Renault : Sandero	10 932
IRAN			
Téhéran	RENAULT	Renault : Logan	31 997
MAROC			
Casablanca	RENAULT	Renault : Logan, Kangoo Génération 2006	41 385

* Hors activités de carrosserie et mécaniques

Sources : CCFA et Constructeurs

Réalisation

Aïcha LE GALES

Cindy LAVRUT
Marie-Dominique RIEHL

Maquette

Emmanuel TAKACS
Philippe BERAN

Directeur de la Communication

François ROUDIER

Publication trimestrielle



Comité des constructeurs français d'automobiles

Direction de la Communication

2 rue de Presbourg
75008 PARIS

<http://www.ccfa.fr>

Crédits photos : Médiathèques PSA Peugeot Citroën et Renault