



# CASTELLUM

Eesti kindlusarhitektuuri pärand

Vastutav spetsialist: Robert Treufeldt

Tegevusluba E 228/2005 E  
Tegevusluba VS 227/2005 E

Mälestis: nr 7034, "Tartu Pauluse kirik, 1913-1918. a"

Valdaja: EELK Tartu Pauluse kogudus

Aadress: Riia 27, 51010 Tartu

Tellija: Muinsuskaitseamet

Tartu Pauluse kiriku ennistamine ning kohandamine.

## Muinsuskaitse eritingimused



Kunsti ajaloolased:

Kaur Alttoa  
Egle Tamm  
Robert Treufeldt  
Kristel Valk

Tallinn-Tartu  
2005

## SISUKORD

Ajalooline ülevaade _____	3
Allikad ja kasutatud kirjandus _____	12
Olemasolev olukord _____	13
Tehtud uuringud _____	18
Olemasoleva olukorra hinnang _____	20
Väärtuslikud hooneosad _____	26
Kavandatava otstarbe hinnang _____	28
Muinsuskaitseenõuded ja projekteerimispiirangud (muinsuskaitse eritingimused) _____	30
Pildijuht _____	36

## LISAD

### Lisa 1. Inventariseerimisjoonised:

- 1-1. Asendiplaan
- 1-2. Keldrikorruse plaan
- 1-3. I korruse plaan
- 1-4. II korruse plaan
- 1-5. Pikilõige

### Lisa 2. Pildid

## AJALOOLINE ÜLEVAADE

Tartu Pauluse koguduse juured on Tartu Maarja koguduses, mis algselt koondas maakihelkonna rahvast. Linnarahva osa koguduses oli 1906. aastaks nii suureks kasvanud, et kogudus kavatseti kaheks jagada ja panna linnarahva teenimiseks ametisse abiõpetaja. See teostus 1910. aastal, kui abiõpetajana astus ametisse Arnold Habicht, kes teenis kogudust 1933. aastani.<sup>1</sup>

Päris oma kirikuhoone saamiseks astuti esimesed sammud juba 1911. aastal. Vaeti nelja paika - krunti Pihkva (praeguse Võru) tänava ääres ja Tähe tänava lähedal, Politseiplatsi (kuhu 19. sajandi lõpul taheti ehitada Peetri kirik) ja praegust krunti Riia tänava ääres. Viimasel paiknesid kasarmud, mis aga Puiestee tänava uute kasarmute valmimisel olid tühjaks jäänud.<sup>2</sup>

Politseiplats oluks kõige esinduslikum asupaik, kuid arvestades linna kaetust pühakodadega, olid kolm ülejäänud krunti otstarbekohasemad. Väljavalituks osutus Riia tänava äärne krunt, sest see asus laia tänava ääres ja oli tasuta saadaval.

Pilgud suunati sajandialguse kahe lähema tähtsama arhitektuurikeskuse - Riia ja Helsingi suunas. Koguduse õpetaja Habicht oli Riia Polütehnilises Instituudis 1900-02 õppinud ehitusajandust<sup>3</sup>, Soome rahvusromantilis-juugendlikku arhitektuuri viljelevate arhitektide looming oli tuntud ka väljaspool Soome lahe kaldaid.

Riias käidi vaatamas seal veidi aega tagasi ehitatud (1906) uut Gertrudi kirikut ja asuti läbi rääkima Riia Polütehnilise Instituudi arhitektuuriprofessori Wilhelm von Stryk'iga,<sup>4</sup> kelle projekti järgi oli äsja (1909) valminud historitsistlik Avinurme kirik.

---

<sup>1</sup> Luhamets 2002: 14, 133.

<sup>2</sup> Tartu...1935: 17.

<sup>3</sup> Album...1912: 469.

<sup>4</sup> Tartu...1935: 17.

Soome arhitektidest pöörduti Eliel Saarineni poole, kelle projekti järgi kirik ehitatigi. Arvatavasti valiti Saarinen sellepärast, et soomlane reageeris kiiremini<sup>5</sup> – ta oli juba detsembris 1911 käinud Tartus oma projekti kogudusele tutvustamas.<sup>6</sup>

Tõenäoliselt oli valiku langemine Soome arhitekti kasuks seotud mitte ainult Saarineni kiire tegutsemisega, vaid ka Soome rahvusromantilise arhitektuuri hindamisega ja seda valikut saab võtta ka kui eesti koguduse rahvuslikku manifesti - mitte valida arhitektiks sakslane, vaid soomlasest hõimuvend.

Haritlaskonnas oli selline suhtumine levinud – teise tuntud Soome arhitekti Armas Lindgreni projekti järgi oli Tartus valminud kaks ühiskondlikku hoonet: Tartu eestlaste suurehitis - Vanemuise teatri hoone (1906) ja korp. Sakala maja (1911, Lindgren, Wivi Lönn); Pauluse kiriku projekteerimise algusega samaaegselt valmis Tartus koguduse liikme K. E. Söödi raamatupood ja elumaja (A. Lindgren).

Saarinen polnud Tartusse varem midagi projekteerinud, küll aga Tallinnasse. 1911. aastal Pauluse kiriku juurde asudes oli ta Soomes kavandanud juba mitu pühakoda, kuid ehitatud või ümber ehitatud oli neist ainult kolm vähetuntud hoonet.<sup>7</sup> Saarinen asus 1923. aastal elama Ameerika Ühendriikidesse ning sai seal sakraalhoonete kavandamisega tuntuks.

Esimese kavandi, millest on säilinud II korruse põhiplaan ja perspektiivvaade, valmistas Saarinen 1911. aastal (pilt nr 5 ja 6).<sup>8</sup> Saarinen käis detsembris 1911 Tartus ja tutvustas nõukogule oma plaane<sup>9</sup> - tõenäoliselt olid tal kaasas just need joonised.

Kavandil oli hilisema lahendusega sarnaselt krundi sügavuses paiknev kirikusaal, tänavaf fronti ulatuva kaks tiibhoonet ja nende vahele jääva auhoov. Projekti kujunduslik juhtmotiiv oli akendega ümarapsiid, mis kordus trepimahuna pikihoone külgedel ja ärklipaarina tiibhoonete fassaadidel.

Erinevalt järgmisest, realiseeritud plaanist, puudus esimesel kavandil transept ehk põikhoone. Rõdu oli mahukas, kuid tõenäoliselt pidasid pauluslased kirikut suurearvulise koguduse jaoks väikeseks ja palusid kirikut suurendada.

---

<sup>5</sup> Hallas 2000: 149.

<sup>6</sup> Tartu...1935: 17.

<sup>7</sup> Eliel...1990: 288.

Rootsi metodisti koguduse Emanueli kirik Kalevankatu 4/ Yrjönkatu 19, Helsingi (osales ka arh. D. W. Frölander). Proj. 1905, valminud 1907, lammutatud 1938. Tiibhoone ehitati 1907. aastal samuti Saarineni projekti järgi, lammutati samuti 1938. aastal. Saarinen kavandas kiriku sisekujunduse ja ümberehituse Janakkalas (ehit 1901).

<sup>8</sup> Põhiplaan (SRM 20/ 627) ja perspektiivvaade (SRM 020/482) ei vasta üks-üheselt teineteisele, kuid põhimõtteliselt on siiski tegemist ühe ja sama projektiga.

<sup>9</sup> Tartu...1935: 18.

Saarineni tegemisi tutvustati 1912. aastal ühe Helsingi ajalehe pikemas artiklis. Pauluse kiriku kohta kirjutati, et kirikus on kavas hakata andma kontserte. Orel aga kavandati hoopis saali ette: ... *mitte nii, nagu meie* [s.o. Soomes] *juures on.*<sup>10</sup>

Kiriku ehitati Saarineni 1913. aasta projekti järgi. Hoonel oli endiselt kolm osa: krundi sügavuses olevast kirik ja sellega ühendatud kaks tänavajoonel asuvat tiiba, mille vahele moodustus auhoov (pilt nr 4 ja 8). Enam-vähem sümmeetrilise lahenduse põhimassi moodustas keskmine, kirikusaaliga osa, mille tähtsust ja funktsiooni rõhutas torn (pilt nr 7).

Tiivad olid peahoonega ühendatud teise korruse kaudu. Esimesel korrusel moodustus peahoone ja mõlema külghoone vahele kangialune, mis ühendas paraadõue külghoonete tagaküljega (pilt nr 4). Kirikusaali ja tiibhoonet ühendavasse kangialusesse avanes kaks ust - kiriku külguks ja tiibhoone peauks.

Parempoolses tiibhoones oli kantselei ja koguduse töötajate eluruumid. Vasakpoolses olid kogudusetöö ruumid, teisel korrusel paiknes 400-kohaline kogudusesaal, millel oli ühendus kirikusaali rõdutrepiga. (pilt nr 8 ja 12). Elukorterite, ameti- ja kogudustöö ruumide ning kirikusaali ühendamine ühtse kompleksina oli Eesti sakraalarhitektuuris esmakordne.

Kiriku- ja koguduseluga seotud erinevate hoonete ühendamine oli 20. sajandi alguse maailmas uus ja haruldane nähtus, esimesed sellised kirikud tekkisid Saksamaal alles 19. sajandi lõpus. Suund saavutas Lääne-Euroopas õitsengu Teise maailmasõja järgsel ajal nn. kogudusekeskusena.

Õpetaja Habicht kirjutas uudsest lähenemist kirikule järgnevalt: *Ainult möödaminnes olgu siin veel tähendatud, et otstarbekohasuse mõtte moodsast kirikust grupiehituse välja arendas: kogudusel ei ole vaja ainult kirikut, ta tarvitab ka koguduse saali, õpetaja elukorterit, kantseleid jne.*

*On neil ruumidel ühine siht, koguduse eluavaldusi võimaldada, siis olgu nad avalikult üheskoos, esitagu ühist ehitusgruppi, ühise katuste-kogu all. Kui suurepäraselt arhitekt Eliel Saarinenil see korda on läinud, võib igäiks oma silmaga näha.*

*Kui ükskord korda läheb lõpule viia ka kiriku fassaadi vastu tänavat suurte, võlvidega ehitud tiibhoonega, millest üks koguduse saali 500 istekohaga ära mahutab, otsekoheses ühenduses kiriku seestruumiga, kuna teises kantselei ja õpetaja korter*

---

<sup>10</sup> I Eliel Saarinenens ateljé. – Hufvudstadsbladet, 07. 05. 1912.

*aset peavad leidma, siis saab kuulsa arhitekti mõtte suurus ka väljastpoolt igale ühele silma paistma.*<sup>11</sup>

Ehitustöödega alustamist lükkas edasi alanud sõda, kuid 31. mail 1915 jõuti siiski nurgakivi panekuni. Ehitustöid juhatas ins. Fromhold Kangro, ehitusmeistrid oli Karl Klein Peterburist ja E. Demant Riiast.<sup>12</sup> 1916. aasta algul sai kirik katuse alla ja alustati sisetöödega.<sup>13</sup> Kiriku esimene pühitsemine toimus 1. oktoobril 1917.

Loode-kagu suunaline kodakirik oli põhiplaanilt traditsiooniliselt sümmeetrilise ülesehitusega. Pikihoonega liitus suhteliselt lai ühelööviline põikhoone. Kooriosa lõpetas eenduv poolümar apsiidilaadne altari lõpmik. Nii moodustas kirikusaal ladina risti kuju, mis aga mõlemal pool altarit asunud abiruumide tõttu jäi tagaküljel hoomamatuks.

Laia transepti ja veelgi laiema pikihoone tõttu, mille kesklööv oli külglöövidest kolm korda laiem, saadi avar saal. Pingid paiknesid kolmes grupis (kaks teineteise vastas transeptis, üks pikihoones) omavahel täisnurga all, olles suunatud saali keskme poole. Põikhoonete rajamine sai Eestis alguse 19. sajandi II poolel, kui rahvaarv kasvas ja kogudused suurenesid.

Kirikusaal oli 1917. aasta õnnistamise ajal veel elektrivalgustuseta ja rõdudeta, ajutise altari ja oreliga (pilt nr 15). Silindervõlvi kujuline lagi, mis betooni asemel ehitati puidust, oli krohvimata. Tellisseinad olid krohvimata, kuid värvitud õrnroosa värviga. Apsiidi valgustasid tõenäoliselt tumepunast värvi aknad.

Lõplik sisseõnnistamine, mil ka sisetööd tehtud, toimus juba Eesti Vabariigi ajal 9. novembril 1919.<sup>14</sup> Laed ja seinad olid saanud krohvkatte. Apsiidiseinu kaunistasid Saarineni kavandi eeskujul valminud maalingud. Kiriku lõövideks jaotavad sardbetoonist sambad said stukkdekoori.

Dekoor erines arhitekti poolt kavandatust. Arvatavasti valmisid vööndkaari imiteerivad seinamaalingud (pilt nr 16, 18 ja 19) koos kapiteelitsooni dekooriga. Saarineni kavandatud betoonrõdude asemel olid 1919. aastaks valminud puitrõdud.

Eestis hakati 19. sajandi II poolel kirikute mahutavuse suurendamiseks kasutama külgvääre. Just sel ajal said külgväärid ka mitmed varasemad kirikud; uute suuremate kirikute puhul olid külgväärid lausa kohustuslik element.

---

<sup>11</sup> Habicht 1921.

<sup>12</sup> Tartu...1935: 18, 21.

<sup>13</sup> Tartu...1935: 22.

<sup>14</sup> Tartu...1935: 26.

Habicht kirjutas: *Igalt istekohalt terves kirikus, ka kooride viimaselt realt, peab vaade kantsli ja altari peale vaba olema, mispärast koorid amfiteatri moodi ümber nende keskkohdade paigutatakse.*<sup>15</sup>

Külgväärade ehitamisel tuli paratamatult kasutada tugesid, see aga pärssis põranda tasapinnal istuvate inimeste vaadet altarile ja kantslile. Tõenäoliselt seepärast ei ehitatud ka näiteks Tallinna Kaarli kirikut vääridega. Samas polnud ka lausa ohtlikult madala piirde puhul väärade tagumisest reast ikkagi head nähtavust.

Nähtavust segavate sammaste puudumine oli 20. sajandi algul väga oluline teema. Lars Soncki Tampere Johannese kiriku arhitektuurivõistluse töö plussina tõstis komisjon esile seda, et saali liigendas ainult kaks sammast.

Seni on mõningaid küsitavusi kirikusaali apsiidi kujunduses. Saarineni jaoks oli aken oluline element - sellele viitab ka varasem, 1911. aasta projekt, mille juhtmotiiv on akendega ümäreend (pilt nr 5). Ta liigendas ka 1913. aasta põhiplaani apsiidiseina akendega.<sup>16</sup>

Säilinud põikilõike joonisel (pilt nr 11) pole aga aknaid otseselt kujutatud. Võib-olla oli akendele kavandatud mingi eemaldatav kate, mille vormistust võib praeguste andmete põhjal ainult oletada. Tänapäeval on aknad väljas näha ning sees on näha kinnimüürimisjoon.

Jooniste põhjal paistab, et Saarinen kavandas altari taha võlviornamendi alla kas seinamaalingu või figuuraalse pannoo, mis võis olla nii maalitud kui ka skulpturaalne. Kujutatu teemast on raske aru saada, traditsiooniline Kolgata või Püha Õhtusöömaaeg ei paista see olevat. Võimalik, et arhitekt ei pakkunudki välja konkreetset teemat, vaid esitas põhimõttelise visiooni.

Altariosa sai 1923–24 uue sisekujunduse. Sisekujunduse muutmine sai alguse altariskulptuuri muretsemisest apsiidi. Kuju tellimise mõte sündis 1921. aastal, selle idee õhutamiseks oli õpetaja Habicht. Siiski kaaluti ka altari pildi tellimise varianti.<sup>17</sup>

Habicht kirjutas altari piirkonnast järgmist: *Ei ole juhusline asi, et neis uutes väljamaa kirikutes, mida 20. aastasaja stiil lõi, peaaegu väljavõtteta mitte kusagil enam altari pilti ei ole üles seatud, vaid kui ülepea midagi, siis altarikuju.*<sup>18</sup>

Amandus Adamson (1855–1929) valmistas altarikuju Carrara marmorist 1922. aastal Itaalias. Selle ideega olla tutvunud ja antud lahenduse olevat heaks kiitnud ka

---

<sup>15</sup> Habicht 1921.

<sup>16</sup> nii on see ka 1917. ja 1923. aasta fotol.

<sup>17</sup> Tartu...1935: 26.

Rooma paavst. Kuju *Tulge minu juurde, kes te vaevatud ja koormatud olete* pühitseti 17. märtsil 1923. See kujutas Jeesust, kelle parema käe all oli Maarja Magdaleena ja vasaku käe all Jeeriko pime – esimene kui südamevalu ja patukoorma alt vabadusele ihkava hinge esitaja ning teine kui ihuhädadest vaevatu kehastaja.

Kuju oli üle-elusuurune - aluseta 3,5 m kõrge Kuigi skulptuur põhimõtteliselt juugendlikku kirikusse sobis, polnud Adamsoni realismi kalduv kujugrupp ehk kõige parem valik. Eestis ei oldud skulptuuri altari juures sellisena varem kasutatud.

Hiljem, 1920.–30. aastatel muretseti altarikuju veel kolme luteri pühakotta: Kunda, Elva ja Järvakandi kirikusse. Need polnud aga ühegi kunstniku originaallooming, vaid koopiad Bertil Thorvaldseni skulptuurist *Kristus*.

Kuju paigaldati apsiidi, millel siis veel olid aknad (pilt nr 16). Tartu Ülikooli arhitekt Paul Mielberg tegi altari, altarivõre ja kujualuse projekti. Arvatavasti 1923. aasta teisel poolel müüriti aknad kinni. Tõenäoliselt segas loodepoolsetest akendest tulev valgus kuju vaadeldavust ja vähendas selle mõjuvust.

Mielberg kavandas 1923. aastal uue altariruumi kujunduse, mille koloriit oli tumedam.<sup>19</sup> Töö valmis 1924. aastal (pilt nr 18). Akende kinni-ehitamisest tõenäoliselt siiski ei piisanud, sest kuju paremaks esiletoomiseks muretseti veel lisaelektrivalgustus.<sup>20</sup>

Kiriku tornikellad pühitseti 13. detsembril 1923. Viimased valmistati Bochumis Ruhrimaal. Suurem kell (*dis*) *Mina olen hüüdja hääl* kaalus 1200 kg ja väiksem kell (*fis*) *Minu teel peab sinu õigust kuulutama, igapäev su kiitust* kaalus 800 kg.<sup>21</sup> Tartu Pauluse kiriku kellad olid suurimad kogu Tartumaal.<sup>22</sup>

Keskküte seati sisse 1924. aastal, mille radiaatorite tarvis olid nišid juba 1917. aastast. Samal aastal suurendati ka 1917. aastal ostetud oreli.<sup>23</sup>

Kuna mõlema tiibhoone ehitamisel ei paistnud olevat tulevikku, siis koostas Tartu linnaarhitekti abi Artur Kirsipu 1931. aastal vasakpoolse tiibhoone ehitamiseks uue projekti.<sup>24</sup> Saarineni projekti kogudusetöö ruumide asemele projekteeris Kirsipu esimesele korrusele kantselei jt. ametiruumid, teisele korrusele õpetaja korteri ja

---

<sup>18</sup> Habicht 1921.

<sup>19</sup> Pauluse kiriku kellade õnnistamise eel...Tartu teated. - Postimees, 12. 12. 1923.

<sup>20</sup> Pauluse kiriku kellade pühitsemise peale...Tartu teated. - Postimees, 13. 12. 1923.

<sup>21</sup> Tartu...1923: 4.

<sup>22</sup> Luhamets 2002: 29.

<sup>23</sup> *ibidem*.

<sup>24</sup> Tartu Pauluse koguduse arhiiv (edaspidi TPKA).



kolmandale korrusele abiõpetaja korteri. Kirsipu suurendas ka mõnevõrra Saarineni projekti ehitusmahtu ja muutis välisilmet.

Saarinen järgis tiibhoonete fassaadide juures kirikufassaadi rütmi: esimesel korrusel väiksed ümarkaarsed aknad, teisel korrusel kõrged nelinurksed aknad (pilt nr 7). Kujundades külghoonete fassaadid veidi tagasihoidlikumalt kui peahoone fassaadi, rõhutas arhitekt kenasti hooneosade suhet.

Kirsipu tiibhoone fassaadide liigendus, akende-uste paigutus ja kuju erinesid projektil oluliselt soomlase kavandatust (pilt nr 22 ja 23). Tiibhoone teepoolsel küljel võttis ta eeskujuks kiriku torni, mille ülesehitus leidis topeltkorduse - torn oli nii risaliitide kui kogu fassaadi kavandamise inspiratsiooniallikas. Vastavalt sellele said fassaadikujunduses ülekaalu vertikaalsed jooned.

Saarinenil oli katuse alla kavandatud leerisaali õhuruum - uue kava kohaselt pidi mansardkorrusele tulema korter, seepärast olid ka sinna kavandatud aknad. 1913. aasta projekti torni poole tõusujoones kulgev katusejoon uuel projektil puudus. Tiibhoone katus oli kõrgem ja järsem, ning pea- ja tiibhoone vahelisel ühenduskohal madal ja hooneosi optiliselt eraldav.

Tiibhoone anti kogudusele üle 4. novembril 1932.<sup>25</sup> Insener L. Saukas koostas hoone tegeliku plaani (pilt nr 20-23) 1934. aastal. Teostatud ehitis oli läbiva teise korruse karniisi tõttu Saarineni ideega rohkem kooskõlas kui projekt.

Siiski oli ka siin kaduma läinud Saarineni taotlus ühendada üheks suurvormiks peahoonet, tiibhoonet ja torni.<sup>26</sup> Kadunud oli tornimotiivi kordumine fassaadil. Kolmanda korruse ümaraknad olid asendatud ristkülikukujuliste akendega.

Koguduse suurenemise ja sisemiste vastuolude tõttu eraldus 1934. aastal kogudusest teine pihtkond.<sup>27</sup> Peagi tundis teine pihtkond vajadust oma kantselei järele. Nii tekkis esimese korruse tagaosas väljaehitus, selle kohale teisele ja kolmandale korrusele ehitati korterite rõdud (pilt nr 51), mille 1938. aastal projekteeris arhitekt Nikolai Kuzmin.<sup>28</sup>

Kirik süttis 25. augustil 1944 sõjatules – hävis enamik kiriku ja tiibhoone põlevaid osi. Säilisid tornitrepi käsipuu ja apsiidi aknad; aga ka müürid, sambad ja tules kannatada saanud altariskulptuur.

---

<sup>25</sup> Luhamets 2002: 30.

<sup>26</sup> Kivi 1983: 56.

<sup>27</sup> TPKA.

<sup>28</sup> *idem*.

Esimesena taastati 1946. aasta sügisel kiriku torn, kus riputati üles allakukkunud kellad. Taastamata jäi ainult tornikiiver, mille asemel ehitati madal telkkiiver. Tiibhoone taastati 1947. aastaks. Peamine projekteerija oli Kirsipu, osa jooniseid telliti arhitekt Arnold Matteuselt.<sup>29</sup>

Koguduse algne kava oli kirik endisel kujul ja endistes mõõtmetes taastada. Töödega alustati 1952. aastal, 1959. aastal hakati tegema lagede võlve ja katusetarindit. Katuse tööjoonised ja ehitusjärelvalvet tegi insener Hugo Oengo.

Krohvi- ja maalritöid hakati tegema 1960. aastal. Augustis 1960 otsustati tellida Matteuselt siserõdude tööjoonised. Nädala pärast soovitas tuletõrje loobuda külgrõdudest tuleohutuse huvides.

Septembris 1960 otsustatigi esmajärjekorras ehitada oreilirõdu, muud rõdud aga hiljem. Kujur Anton Starkopf pidas 1962. aastal otstarbekaks kuju parandamist, osade asendamist Saaremaa marmoriga, ühendamist poltidega ja ülerraiumist.

Nõukogude olud ei lasknud nendel plaanidel teostuda. Ideoloogilise surve, ateismikampaania ja alternatiivsete tegevuste pakkumise tulemusel vähenes 1960. aastate teiseks pooleks kogu Eestis oluliselt kirikuliste arv.

Tiibhoone võeti koguduselt ära 1962. aastal ning augustis 1966 pidi kogudus sealt välja kolima, et teha ruumi spordimuuseumile. Külgrõdude jaoks paigaldatud talad võeti maha juulis 1966, sest juba puudus vajadus külgrõdude järele.<sup>30</sup>

Pool kirikusaali pühitseti 3. juulil 1966 – madal vahesein eraldas saali esiosa põikhoonest, sest seal tehti veel mõningaid sisetöid. Kogudus pidi loovutama kiriku tagaosa, mida ise ei jõutudki kasutama hakata, suvel 1967 tollase etnograafia-muuseumi (praegu Eesti Rahva Muuseum) fondihoidlaks.

Saal mahutas endise u. 1500 istekoha asemel nüüd u. 350 istekohta. Algselt kasutati altaripildina tundmatu kunstniku maalitud maali „Kristus ristil“. Tõenäoliselt 1971. aasta jõuludeks valmis Riho Lahi kavandi<sup>31</sup> järgi altari valgusrist.<sup>32</sup>

Tiibhoone kohandas spordimuuseumi vajadustele arhitekt Raul-Levroit Kivi, kes koostas 1974-76. aastal projekti. Ta võttis taastamise aluseks mitte 1931. aasta variandi, vaid Saarineni algprojekti. Selles vaimus ühendas Kivi torni, peahoone ja

---

<sup>29</sup> Luhamets 2002: 76, 88.

<sup>30</sup> *idem*: 88-93.

<sup>31</sup> Kivi 1983: 56.

<sup>32</sup> Luhamets 2002: 94.

kõrvalhoone katused ühtseks tervikuks. Saarineni järgides jättis ta ära ka kolmanda (mansard-) korruse aknad, kuid kavandas sinna hoidlaruumid.<sup>33</sup>

Praeguse sisekujunduse sai kirikusaal 1997. aasta jõuludeks. Sisekujunduse kavandas arhitekt Ilmar Kannelmäe. Saali seinad värviti (osaliselt) helesiniseks ja said sõjaeelse eeskujul ehisriba ning kirja *Tulge minu juurde, kes olete vaevatud ja koormatud ja mina annan teile hingamise*.

Vitraažristi kavandas Eeva-Aet Jänes. Uus altari ning altari võre valmistati sõjaeelse eeskujul ja Erik Pärna kavandite alusel.<sup>34</sup> Andreas Sester kujundas ümber senise kantsli, lisades sellele pisi detaile.<sup>35</sup>

Eesti Rahva Muuseum tegi oma osas ümberehitustöid 1987-88. aastal, sellest ajast on pärit ka lao metall-riiulid. Muuseum pani 1998. aasta suvel rendi katteks kirikusaali osale uue kivitakuse, mis aga erines algsest katusekattest.

Kiriku torn sai 10. septembril 1999 endale kiivri, mille vaskplekk on oksüdeerumisest tuleneva tumenemise vältimiseks lakitud. 2000. aasta sügisel kaeti kirikuesine kivisillutisega, 2001. aastal remonditi kogudusele tagastatud tiibhoone.<sup>36</sup>

Tartu Pauluse kirik on ainuke valmis ehitatud juugendstiili tunnustega kirik Eestis. Selles on õnnestunult ühendatud juba klassitseeruma ja monumentaalseid mahte omandama hakkav välimik ja rahvusromantilis-juugendlikult kujunduselt geomeetrisemale vormile lähenev sisemik.

Pauluse kiriku kompleks on kogu 20. sajandi Eesti sakraalarhitektuuri üks väljapaistvamaid kavandatud ansambleid ning kõige suurejoonelisem teostatud kirikuhoone.

Arhitekt Saarineni loomingus on Pauluse kirik samuti silmapaistval kohal. Tartu Pauluse kirik on arhitekti Soome-perioodil mitmest kavandatud ja mõnest teostatud kirikust hoolimata ainuke säilinud pühakoda ning omab seetõttu väljapaistvat kohta nii Eesti kui ka Soome arhitektuuriloos.

---

<sup>33</sup> *idem*: 56.

<sup>34</sup> Tamm 1999: 42.

<sup>35</sup> Luhamets 2002: 127.

<sup>36</sup> *idem*: 129-130.

## ALLIKAD JA KASUTATUD KIRJANDUS

**Album...1912** = *Album Academicum des Polytechnikum zu Riga 1864-1912*.

Janck & Poliewsky. Riga;

**EAA** = Eesti Rahvusrhiivi Ajalooarhiivi fondid:

**2073** = "Fotode ja reproduktsioonide kollektsoon 1834-1988";

**2110** = "Eesti Hüpoteegipank 1884-1944";

**EArhM** = Eesti Arhitektuurimuuseum;

**EKM** = Eesti Kirjandusmuuseum;

**Eliel...1990** = *Eliel Saarinen. Suomen aika*. [Koostajad: Marika Hausen, Kirmo Mikkola, Anna-Liisa Amberg, Tytti Valto]. Suomen Rakennustaiteen Museo. Helsinki;

**ERM** = Eesti Rahva Muuseum;

**Habicht 1921** = Arnold Habicht. Moodsate kirikute ehitusstiilist. - Postimees 11. 12.;

**Hallas 2000** = Hallas, Karin. Tallinna Pauluse kiriku projektidest ja sakraalarhitektuurist 1900.-1930. aastatel. Kunstiteaduslikke uurimusi, 10. Tallinn: Teaduste Akadeemia kirjastus;

**I Eliel Saarinens ateljé.** – Hufvudstadsbladet, 07. 05. 1912;

**Kivi 1983** = Raul-Levroit Kivi. Eliel Saarinen ja Pauluse kiriku hoone Tartus. Ehituskunst 1 (1981). Tallinn;

**Luhamets 2002** = Kristjan Luhamets. EELK Tartu Pauluse kogudus. Tartu;

**MKAA** = Muinsuskaitseameti arhiiv;

**Pauluse kiriku kellade õnnistamise eel...**Tartu teated. - Postimees, 12. 12. 1923.

**Pauluse kiriku kellade pühitsemise peale...**Tartu teated. - Postimees, 13. 12. 1923.

**SRM** = Soome ehituskunsti muuseum (*Suomen Rakennustaiteen Museo*);

**Tamm 1999** = Egle Tamm. Eesti kirikuarhitektuur 1918-1940. Magistritöö Tartu Ülikooli kunstiajaloo õppetoolis. Tartu;

**Tartu...1923** = Tartu Pauluse kiriku uute kellade pühitsemine. Eesti Kirik (proovinumber);

**Tartu 1927** = Tartu. Tartu linna-uurimise toimkond. Tartu;

**Tartu...1935** = Tartu Pauluse kogudus 1910-1935. Koostajad H. Haamer, R. Antik. Tartu Pauluse koguduse I pihtkonna kirjastus. Tartu;

**TPKA** = Tartu Pauluse koguduse arhiiv (süsteemiseerimata ja pagineerimata).

## **OLEMASOLEV OLUKORD**

Tartu Pauluse kirik on ehitatud kahes järgus. Kiriku peahoone valmis esialgselt 1917. aastal, sisetööd lõpetati 1919. aastal ja sisemuse osaline ümberehitus 1924. aastal. Vasak (edelapoolne) tiibhoone valmis 1932. aastal ja võeti vastu 1934. aastal. Teine (kirdepoolne) tiibhoone on tänaseni ehitamata.

### **Peahoone**

Peahoone on loode-kagusuunaline pikali risttahuka kujuline hoone, mida katab murdkelpkatus. Esi-(kagu-)küljelt eraldub mansardkatusemahust kõrgusesse neljakandiline, tugeva entaasiga torn, mis tipneb telkkiivriga. Külgfassaade liigendavad piki- ja põikhooneristumisel tekkivad mahud. Põikhoone nurkades olevate abiruumide tõttu on ristuv maht tagantpoolt vähemärgatav. Taga-(loode)külge liigendab eenduv ümarapsiid.

### **Välimik**

**Vertikaalplaneerimine** - hoonet ümbritseb sillutisriba (klompgraniit- ja betoonparkettkivid), mis kohati läheb üle parkettkividest teedeks ja platsideks. Mõnel pool riba puudub või on ära vajunud ning sadevesi jookseb vundamendi alla.

Hoonet ümbritseb restkaevudega sadeveetorustik. Sadeveepüstikutest tuleva vee juhtimine torustikku on teostamata ja maapind on vertikaalselt planeerimata.

**Vundament ja keldrid** - hoone on lõhutud maakivist vundamendil ja osaliselt kellerdatud – loodeotsas paiknevad telliskiviga vooderdatud ruumid. Algselt oli siin

keskkütteruumid, praegu on kelder tühi. keldrisse pääseb praegu välistrepi kaudu, millele on hiljem juurde ehitatud trepikoda.

**Fassaadid** - olid algselt kavandatud esimese korruse ulatuses graniitkivist ja ülejäänud osa punastest tellistest. Ainult keldriosa ehitati lõhutud maakividest, ülejäänud osa fassaadi ehitati tellistest.

**Esi-(kagu-)fassaad** - keskel on ümarkaarne kahetiivaline peauks, mis paikneb väikese sügavusega betoonist profileeritud perspektiivportaalis. Portaali kohal algab taanduv risaliit, mis II korruse tasandil lõpeb betoonist ärkli-imitatsiooniga.

Pärast seda jätkub risaliit tunduvalt taandunuma, omades algselt tugevalt rõhutatud impostidega kolmeks jaotatud püstist akent. Praegu on avas olev aken liigendatud tiheda, ent vähereljeefse prossijaotusega.

Risaliidist mõlemal pool eenduvad esifassaadil jõulised hulknurksed ärkliid. Ärkliimahtudel on II korruse tasapinnal aknad. Algselt oli kavas ärkli katused kroonida skulptuurirühmadega, ent seda ei ole teostatud.

**Vasak (edela-) ja parem (kirde-) külgfassaad** - algselt olid kavandatud ühesugusena. Pikihoone osas on fassaadidel kolmekauparühmitatud püstised ümaraknad. Neid eraldavad poole kivi paksused tellispostid ning I ja II korruse vahelae tasandil on aknavahed liigendatud ehisväljadega.

Põikhoone eendub eespool pikihoonest, tagantpoolt meenutab see aga pigem tugevalt eenduvat risaliiti, mida liigendavad pikihoonega sarnase ülesehitusega aknad ja madal hulknurkne viil. Pikihoone lõpeb peaaegu kohe pärast põikhoonet.

**Taga-(loode-) fassaad** – põhiliselt liigendab seda verandana eenduva apsiidi ümarpind. Apsiidil on püstised nelinurksed, põikhoone osas ümarkaarsed aknad. Kuna taganurkades olevatel ruumidel puudus algselt teine korrus, pole siin ka aknaid püstiselt liigendavaid vahevälju.

**Katus** - hoonel on murdkelpadega mansardkatus. Esifassaadil katkestab murdkelba ärkliite ja tornimaht, külgfassaadidel on põikhoone otstes murdkelba tsoonis viil. Tagafassaadil katkestab murdkelba ümarapsiidi murdväljaline katus, mis praegu on vormiliselt ebaselgelt lahendatud.

Algne katusekate oli tõenäoliselt pigmenteerimata tsementmördist lamevaltskividest, praegu on katusel uus punane tsementmördist S-valtskivikate.

**Torn** - toetub maakivist vundamendile, mille nurkades paikneb neli raudbetoonpiilarit. Piilarid on hoone sisekontuuris ja jätkuvad tõenäoliselt tellisvoodriga kaetult torni nurkades, moodustades sõrestiku postid.

Algselt oli torn tõenäoliselt jäigastatud pikihoone mahus raudbetoonvahelagedega ja torni osas terasest rõhtsete põik- ja diagonaalsidemetega. Praegu on torni ülaossa lisatud kaks raudbetoonvahelage ja diagonaaltõmbide rist.

Torni välispinnal on olulised telliskihikahjustused, mis on üle kandunud torni sisemusse ning vuugid on olulisel määral tühjenenud.

**Tornikiiver** - oli algselt tugeva entaasiga telkkiiver. Pärast sõjaaegset põlengut paigaldati tornile madal telkkiiver, mis praeguseks on asendatud algset kuju järgiva kiivriga. Kiiver on kaetud vaskplekiga, mis edasise patineerumise vältimiseks on lakitud. Algselt ei olnud kiivri tippu kavandatud risti, kuid kiriku valmimisel oli rist juba paika pandud. Praegu on kiivrirst taas paigaldatud.

## **Sisemik**

**Esik** - peasissepääsu esik on väike, kuid mõjuvate profileeringutega liigendatud ruum. Samas on väikesed kantselei- ja abiruumid.

**Kirikusaal** - põrandad, rõdud ja laed olid kavandatud betoonist, ent teostati puidust. Pärast põlemist ehitati kõik uuesti üles puidust. Puittarind on osaliselt toetatud metall-taladele ja on krohvitud. Algne maht on umbes nelitise alguse kohalt poolitatud kergvaheseinaga.

Esiosa toimib praegu pühakojana. Saali tagaosa – nelitis, põikhoone ja altariosa apsiid – on praegu kasutamata. Seal oli muuseumi ladu, kuid ruum on praegu tühi. Tarindus ja viimistlus oli mõlemal pool algselt ühesugune, hiljem on saali esiosa muudetud ja altaritsooni viimistlust on muudetud.

**Avatäited** – algsed aknad on säilinud ainult apsiidis. Enamik aknaid ja uksi on valmistatud pärast sõda algsete või ümberehitamisaegsete kavandite järgi. Tänapäeval on osa avatäiteid asendatud veelgi hilisema paigaldisega.

**Rõdud** - enne 1944. aasta tulekahju oli rõdu rõhtpiirde katkematult voolav lint sisekujunduse dominant. Praegune umbes 100-kohaline rõdu on algsest oluliselt väiksem, külgrõdud on ettevalmistustest hoolimata jäänud pärast sõda ehitamata. Rõdu toetub osaliselt sammastele, millest osa on ehitatud pärast sõda.

**Altar ja altarikuju** - esiosa altaripoolne lahendus kopeerib algset kirikusaali lahendust, altarikuju asendab aga vitraažrist. Altar lähtub 1923. aasta lahendusest, kuid on mõõtmetelt väiksem.

1923. aastal paigaldatud kujurühm on säilinud, kuid see sai 1944. aasta tulekahjus oluliselt kannatada ning on oma pikkusest umbes  $\frac{1}{3}$  osa kaotanud. Äratuntavaid detaile on säilinud kujurühma allosas ning kuju on vastupidiselt algsele praegu vaadeldav ülalt alla.

**Maalingud** - enne 1944. aasta tulekahju oli seinamaalingud sisekujunduse teine dominant. Need olid värvitud krohvile, mis omakorda oli kantud varemvärvitud pinnale. Maalingutest on teadaolevalt säilinud üksikuid fragmente, mis ei moodusta mingit tervikut.

**Trepikojad** - pikihoone trepikojad on ühed väheseid ruume, kus on säilinud algne paigaldis – astmed, piirded ja käsipuud. Põikhoone esitrepikojad on osaliselt alguses kasutuses, osaliselt on kasutusel ladude ja abiruumidena. Tagumiste abiruumide trepikojad on hilisemad, ruumid ise on praegu kasutamata.

**Pööning** - edelapoolsest esitrepikojast on pääs hoone pööningule ja sealt torni. Pööning on enamasti kasutuseta külm ruum. Laudadest käiguteed viivad vahelae- ja katusetarindi olulisemate sõlmede ning turvikute vöödevahe juurde. Ülemine vöö on kaetud laudadega, kuid turvikuruum on seest tühi – kirikulael puudub soojustus.

**Torniruum** - on kasutuseta, seinapindadel on suuri niiskus- ja sooldumiskahjustusi. Sõja-aegses tulekahjus on ruumi sisepinnalt maha koorunud 1-2 cm paksune 'nahk' ning kannatada on saanud terastõmbid.

Ruumis on puitrepp, mis viib kellaruumi ja tornipööningule. Neid ruume eraldab torni põhimahust ja teineteisest raudbetoonist valuvahelagi. Kellaruumi luugid ja kellad on elektrilise juhtimisega, seetõttu käiakse torniruumis harva.

## **Tiibhoone**

Algselt olid tiibhooned ühesugused, hiljem kavandati vasak tiibhoone laiemana. Teostati ainult vasak hoone. Hoone maht on algne, kuid pinnalahendus ja –avad erinevad oluliselt algsest projektist.

## **Välimik**

**Vundament ja keldrid** - vundament on ilma deformatsioonideta. Hoone on peamiselt kellerdatud, mis on kasutusel poe- ja laoruumidena.



**Fassaadid** - seinad on algsed, kuid välispinna liigendus ja ülesehitus erineb oluliselt algselt projekteeritust.

Tagakülje rõdul ja välja-ehitisel on olulisi veekahjustusi. Sõjas sai kannatada peamiselt vasaku külje tulemüür, mida on paigatud hilisema täidisega.

**Katus** - algne katusekate oli pigmenteerimata tsementmördist lamevaltskividest, praegu on katusel punane keraamiline S-kivi.

## **Sisemik**

Sisemik on ehitatud algsest erinevalt - ehitamata jäänud tiibhoone ruumiprogramm on mahutatud ehitatud tiibhoonesse. Hiljem on sisemus ja tehnovõrgud täiesti ümber ehitatud.

Hooned on koguduse tööks vajalikud ruumid – raamatu- ja kasutatud asjade pood, bürooruumid, leerisaal, pühapäevakooli ruumid jms ning abiruumid.

**Siseseinad ja vahelaed** – algsed puitvahelaed ja –seinad on hiljem välja lammutatud ning on asendatud raudbetoonõõnespaneel-lagede ja silikaattellisvaheseintega.

**Avatäited** – kõik avatäited, v a trepikoja välisuks on hiljem asendatud.

**Trepikojad** – seinad, trepid, piirded ning käsipuud on algupärased. Valgustid on uued, kuid tehtud tundmatu eeskuju järgi vanapärased.

**Pööning** - sinna on ehitatud ventilatsiooniruum ja –paigaldis. Kogu pööningu tarindi osa – toolvärk, sarikad ja katuse aluskate on uus.

## TEHTUD UURINGUD

Pauluse kiriku hoone ehitati ümbruskonnast pisut kõrgemale heale ehituspinnasele ning vundamentidega ei mindud eriti sügavale. Hoonel algne kellerdus oli vähene. Teadaolevalt ei ole kiriku ehitamise aegu tehtud mingeid ehitusgeoloogilisi uuringuid.

Kuna hoone ehitati sõja-aegadest tulenevalt oluliselt tagasihoidlikumalt ja olulisel määral betooni puittarinditega asendades, tuli hoone koormus pinnasele väiksem. Ehkki vasak tiibhoone ehitati algsest projektist erinevalt peamiselt kellerdusega, puudus seetõttu tarvidus edasisteks uuringuteks.

Pärast hoone põlemist II maailmasõjas tuli hoonetele teha uuringuid, et selgitada algse ehituskehandi edasine kestvus. Nendest uuringutest ei ole midagi teada, kuid 1952. aastal alustati peahoone taastamistöodega. Arvatavasti tegi katusetarindi autor insener Hugo Oengo 1950. aastatel tarindi toetuspinna uuringuid.

Kujur Anton Starkopf tegi 1962. aastal tules kannatanud altariskulptuuri ekspertiisi, kuid tema soovitused jäid arvesse võtmata. Arhitekt Albert Kukkur koostas 1967. aastal hoone tehnilise seisukorra kirjelduse.

Tiibhoonet kasutatav spordimuuseum kavandas 1970. aastate algul olulisi laiendusi. Senise ühe korruse asemel kavatseti laiendada kolmele korrusele, olemasolevad puitvahelaed ja –seinad asendati betoon- ja kivitarinditega. Hoone omamass ja kasutuskoormus tõusid oluliselt.

Perspektiivselt kavandati ruumikitsikuse edasiseks leevendamiseks parempoolse tiibhoone väljaehitamist. On teateid tehtud geoloogilistest ja vundamendi-uuringutest, kuid tõenäoliselt ei leitud midagi häirivat, sest ei ole teateid rakendatud eriabinõudest.

Kavandati ka algse tornikiivri taastamist, seetõttu tehti arvatavasti mingeid torni tugevusuurimisi. Nendest ei ole midagi teada.

Algse tornikiivri taastamine kerkis uuesti päevakorda 1990. aastate II poolel. Arhitektuuri-ajaloolane Maret Eimre koostas 1998. aastal selleks tööks muinsuskaitse eritingimused. Mingisuguseid torni tugevusuuringuid pidi tehtama, sest torni lisati kaks raudbetoonvahelage ja lisatõmbid kiivrikarkassi ankurdamiseks.

Seoses spordimuuseumi kirikust väljakolimisega 2000. aastate algul ja Eesti Rahva Muuseumi väljakolimisega 2005. aastal tekkis olukord, kus kogudus sai taas mõelda kogu kirikukompleksi algse funktsiooni taastamisele. Seepärast telliti ka käesolevad muinsuskaitse eritingimused.

OÜ Vana Tallinna konservaator Eva Mölder ja Soome muuseumiameti konservaator Elisa Heikkilä viisid augustis 2005 läbi põikhoone ja apsiidi sisemised krohvi- ja värvi-uuringud ning apsiidi akende välised värvi- ja materjali-uuringud. Kahjuks osutus uuringuteks ettenähtud aeg liiga napiks ning uurimata jäid pikihoone ja kõrvalruumide ehituskehand.

Praeguse lao-osa uuringute peamine järeldus on sisemiku taastamise suhtes küllaltki pessimistlik – olemasolev lateksvärvikiht ei kannata naturaalse värvidega katmist. Nõrga aluskrohvi tõttu ei ole lateksvärvi mahapesemine võimalik ja seetõttu tuleks kogu hilisem krohvikihht eemaldada.

Võimalike vanade viimistluskihtide ja –fragmentide väljatuleku seisukohast on see parim lahendus, kuid oma suure töömahu ja kulukusega ei tundu kuigi tõenäoline. Projekteerimise käigus tuleb sellele probleemile leida lahendus ning kavandada vajalikke lisa-uuringuid.

Seni on teostamata kõik muud hoone algse funktsiooni taastamiseks ja koguduse tegevuse laiendamiseks vajalikud tehnilised uuringud.

Esmajärjekorras tuleks läbi viia hoone maalingute, dekoori ja akende arhitektuuri-ajaloolisi uuringuid, keldri vundamendi sügavus- ja tugevusuuringuid ning katusetarindi soojustamiseks vajalikke tugevusuuringuid.

Eraldi tuleb uurida torni telliskehandi püsivust ning mittetöötavaid sidemeid ja tõmbe ning telliste sisemisi ja välimisi niiskus- ja sooldumiskahjustusi.

Osad nimetatud uuringud nähakse ette käesolevates muinsuskaitse eritingimustes, osade tegemist tuleb projekteerimise käigus ette näha.

## OLEMASOLEVA OLUKORRA HINNANG

### Peahoone

#### Välimik

**Vertikaalplaneerimine** - hoone ümbruse vertikaalplaneerimise ja sadevee-ärastuse olukord on halb. Maapinna kallak on hoone poole, kohati puudub hoone perimeetris sillutisriba ja sadeveesülititest jookseb sadevesi vundamentide alla.

Hoone ümbrust on küll püütud korrastada ning mitmele poole on lisatud klompgraniit- ja betoonparkettkive. Kõnniteede ja –platside osas tuleb kalded üle vaadata ja vajadusel sillutis ümber laduda. Haljastatud osas tuleb samuti kalded üle vaadata ja vajadusel maapind üle planeerida, kusjuures sillutisribast võib loobuda.

Sadevee hooneümbrusest ärajuhtimine on halb ning vajab olulisel määral kohendamist. Sadeveesülititest tuleb vesi viia restrennide kaudu restkaevudesse või immutada vähemalt paari meetri kaugusel hoonest pinnasesse.

**Vundament ja keldrid** - seisukord on üldiselt hea. Põhiosa on laotud lõhnutud maakividest, keldriruumide osas on vooderdatud tellistega. Vundament on piisava rajamissügavusega ning mingeid vajumisi ega pragusid ei ole märgata. Keldri ruumide edasisel süvendamisel või laiendamisel tuleks esmalt rajada šurfid, et uurida keldri laiendamisel tekkida võivaid takistusi.

Keldri sissepääsu trepikoda on hiljem ja kehvasti ehitatud ning nii tehnilistel kui ka esteetilistel kaalutlustel tuleb see lammutada. Trepp tuleb ümber profileerida, ukseava vormistada sarnaselt kõrvalolevate akendega ning kavandada otsatrepikodadest uued lississepääsud. Keldriruumide suurus ja seisukord on hea, aga nende praegused kasutusvõimalused on olemaolevate mahtude ja sissepääsude säilitamisel vähesed.

**Fassaadid** on kaetud keraamilise tellisega. Telliseinte üldine olukord on hea, kohati isegi väga hea. Tellis on üldiselt hea kvaliteediga, isegi sõja-aegsed killukahjustused ei ole edasi arenenud ning üldiselt vajaks need kahjustused mitte parandamist, vaid pigem eksponeerimist. Seinad vajavad kohati vähest vuukimist.

Esikülje ärklite ja ärkliimitatsiooni betoonkandurid on pragunenud ja kandurite sarrus on osaliselt paljastunud. Praegu ei paista kanduritele ohtu olevat, kuid on vajalik kavandada kandurite sarruste uuring ja korrastamine.

Torniakende jaotus tuleb uuesti kavandada, et tagada torniseintele algse paigaldisega sarnast tugeva püstse liigenduse mõju.

**Katus** – kate on mõni aasta tagasi välja vahetatud, kuid nii alus- kui ka vesikate on eriti rennides, roodides ja harjal paigaldatud kehvasti. Kasutatud vesikate erineb oluliselt algupärasest. Seetõttu tuleks kavandada katusekatte perspektiivne vahetus algsega sarnase katusekattega.

**Torn** - väliskiht on tugeva entaasi tõttu harilikust enam sadevee mõju all. Torni telliseinte olukord on väga halb nii vuukidesse tunginud sadevee kui ka telliste halva kvaliteedi tõttu. Pinnakiht on kahjustunud ja vajab tingimata korrastamist või telliskihi väljavahetamist.

Praegu on siseseintes näha pragusid, kuid tõenäoliselt on need tekkinud silluste ebapiisavast toetuspinnast tekitatud pingete tõttu. Praegu ei ole torni püsivusele ohtu, kuid torn vajab kindlasti lisa-uurimusi.

Uus tornikiiver on ankurdatud läbi betoonvahelae lissidemete külge ja selle püsivusele ei ole ohtu. Kiiври vaskplekk-kate on lakitud ning on üldiselt heas korras.

## **Sisemik**

**Esik** - peasissepääsu esiku seinad on mõjuvalt profileeritud ja väärivad sellistena säilitamist. Kantseleiruumid on ümber ehitatud, nende sisemisele muutmisele ei ole piiranguid.

**Kirikusaal** - siseviimistlus on üldiselt rahuldavas seisukorras, kohati on märgata krohvi peergudest lahtitulemist või pragunemist. Krohvikihi enda seisukorra pärast ei oleks ülekrohvimist vaja teha, seda enam, et krohvikihit on küllaltki nõrk.

Paraku on krohv kaetud värviga, mis ei võimalda kihti enam katta naturaalse värvidega. Värvikihti ei saa maha pesta nõrga aluskrohvi tõttu. Seega tuleb ikkagi

maha võtta kogu hilisem krohvikihit. See variant lubaks olemasoleva kehandi täielikult läbi uurida ning leida võimalikke säilinud algseid krohvi- või värvikihte.

Teise võimalusena võib kasutada sünteetilisi hingavaid värve, mis impregneeriksid olemasoleva krohvikihi. Uus sisekujundus tuleb kindlasti kavandada koos tehnilise lahendusega.

Põrand on puidust, mille pealmise kihi seisund on rahuldav. Alumise kihi seisukorra ja põranda õhuruumi kohta ei ole mingeid teateid. Põranda osas on vajalikud lisa-uuringud, et kavandada betoonpõranda paigaldamine. Sellise lahendusega oleks võimalik loobuda vähemalt osadest kütteradiaatoritest, parendada ruumi sisekliimat ja akustikat.

**Avatäited** - ennesõja-aegsetest on säilinud ainult tiibhoone trepikojauks ning apsiidi aknapiidad ja välisraamid. Uksed ja aknad on põhiliselt 1950. aastate II poolest ja 1960. aastate I poolest, osa uksi on hiljaaegu asendatud.

Uksed on üldiselt kehvast seisukorras, ainult peasissepääsu ja tiibhoone peauks on rahuldavas seisukorras. Uute uste säilitamine ei ole tingimata vajalik, ebapiisava tuletõkestusega uksed vajavad kindlasti väljavahetamist.

Akende tehniline seisund on üldiselt rahuldav, ent arvestades ruumi kütteviisi muutmise kavatsust, tuleb aknapaigaldist oluliselt korrastada. Enamik aknaid vajaks korrastamist ja osad väljavahetamist. Trepikodade sise-aknad vajavad kindlasti väljavahetamist, sest need ei ole piisava tuletõkestusega.

Milline oli uste ning akende välimus ja prossijaotus, pole seni täpselt teada. Säilinud projektiosa on väga napp, osa avatäited teostati juba teisiti kui algses projektis oli kavandatud.

**Rõdud** - praegune rõdu on algsetest oluliselt väiksem ning selle mõju sisekujundusele on vähene. Rõdude esipiire tuleb kavandada algse projekti järgi, et tagada algse paigaldisega sarnast tugeva rõhtsa liigenduse mõju.

Algsetel rõdudel oli kehv tulepüsivus, lauge tõusunurga tõttu nelitise ja altari halb vaadeldavus ning tagaosa akustikaprobleemid. Seetõttu võib piirdetaguse rõdupaigaldise vajaduse järgi ümber kavandada.

**Altar ja altarikuju** – kujurühm ja altarivooder on tulekahjus oluliselt kannatada saanud. Kuju on killustunud, enamasti on sellelt maha koorunud kuni mõne sentimeetrine 'nahk'. Pead on irdunud, kuju on kaotanud umbes  $\frac{1}{3}$  oma pikkusest. Altarivooder on irdunud ja hävinenud.

Äratuntavaid detaile on säilinud ainult alumises osas. Altarit ja altarikuju ei ole üldiselt taastatav, kahjustunud kuju tuleks teisaldada või ladustada mujale kirikusse. Uue altari kavandamisel on võimalus lähtuda algsest projektist.

**Maalingud** - kirikusaali tagaosas on ka säilinud maalingujäänuseid, mis sõltumata taastatavast sisekujundusest peaksid olema eksponeeritud. Praeguses esiosas (kirikusaalis) ei ole nende olemasolu enam kindel.

Peamine põhjus, et maalingutest on väga vähe säilinud, on tulekahjus kannatadasaamine ja pikk ilmastiku käes olek. Mõlemas ruumis on säilmeid kapiteelide dekoori ja rõdude vahetalade kohtadest jms.

Tõenäoliselt tuleb eemaldada kogu olemasolev krohviikiht. Sel juhul on võimalik kogu aluspind maalingute olemasolus veendumiseks läbi uurida. Sel juhul saaks kõiki olemasolevaid algseid detaile kasutada uues sisekujunduse lahenduses.

Krohviikihi allesjätmisel tuleb ette näha lisa-uuringud, et võimalikke säilinud fragmente veel leida ja sisekujunduses ära kasutada.

**Trepikojad** - Esitrepikodades on säilinud algupäraseid astmeid, trepipiirdeid ja –käsipuid. Praegune evakuatsioonikäik esiotsa loodetrepikotta on väike ning kasutusele tuleb võtta muud vanade trepikodade mahud. Keldri võimaliku kasutuselevõtu laiendamisel saab vanade trepikodade mahtusid samuti liikumis- teedeaks ära kasutada.

**Pööning** - on üldiselt korras ja läbisadamiskahjustusi eriti ei esine, kuid tuletõkketarindite olukord ja üldine tuleohutus on väga halb. Kindlasti vajavad paigaldamist tuletõkkeuksed vähemalt trepikoja ja torniukse juures, tulekahju- signalisatsiooni juba paigaldatakse.

Vahelagi, katuse toolvärk ja sarikad on üldiselt hästi säilinud. Katuse aluskatte paigalduses on vigu, kuid selle asendamine oleks mõistlik teostada koos vesikatte uuendamisega. Turvikuvööde vahel ja turvikutest ülevalpool on praegu külm õhk.

Vahelagi vajaks kindlasti soojustamist, sest muidu ei ole vähese küttepinnaga küttekehade ja uute akende paigaldamine kuigi mõistlik lahendus. Turvikutevahelise lissoojustuse paigaldamine nõuab kindlasti turvikute tugevusuuringuid.

**Torniruum** - sisemus on tulekahju tagajärjel oma sisekihti kaotanud. Sein tunginud niiskus on sealolevaid soolasid lahustanud ning torni sisekiht kannatab kristalliseerunud soola kahjustuste all. Seni ei ole need kahjustused torni püsivusele mõju avaldanud.

Torni vanad jäikussidemed on tulekahjus tagajärjel deformeerunud ja ei tööta enam. Tornikiivri vahetusega on torni ülaossa lisatud kaks raudbetoonvahelage ja üks tõmbirist, mis ilmselt kompenseerib mittetöötavaid tõmbe. Vanu tõmbe saab säilitada sisekujunduselementidena, kuid need vajavad roostekaitset.

Praeguste koormustega tuleb torn tõenäoliselt toime, küll aga võib tellisekihtide edasisel murenemisel ja torni intensiivsemal kasutamisel tekkida probleeme tulevikus.

Vaatamata toimunud tulekahjule on nii pääs trepikotta kui ka torni sisemus väga tuleohtlikus olukorras. Paigaldatav tulekahjusignalisatsioon leevendab ohtu osaliselt, seetõttu tuleb kavandada nii avatäidete kui ka treppide tuletõkestusabinõud.

### **Tiibhoone**

Hoone üldine seisukord on hea. Välisseinad ja –avad on algsed, nende ja hiljem paigaldatud katusemahu muutmine ei ole lubatud. Käigu seinad on algselt välisseinad ja nende muutmine ei ole samuti lubatud, v a pinnakihtide ennistustööd. Siseseinad ja vahelaed on kõik vajadusel muudetavad, v a trepikojaseinad.

### **Välimik**

**Vundament ja keldrid** - on küllaldase rajamissügavusega ja heal pinnasel. Osaliselt on vajalik vertikaalplaneerimise ja sadevee juhtimise ülevaatamine, sest mõnes kohas jookseb vesi vundamendi alla.

**Fassaadid** - on üldiselt korras, tellisvooder ei vaja parandamist. Probleemseim koht on tagakülje rõdud ja välja-ehitis, kus kehvade ülespöörete tõttu on olulisi veekahjustusi. Korrastamist vajavad ka edelakülje sõja-aegse mürsupurustuse hilisem täide ja 1970. aastatel sisseraiutud akna-avade servad.

**Katus** - on ehitatud 1970. aastate suurte ümberehitamiste ja lõhkumiste käigus. Vesikate on halvakvaliteediline keraamiline S-kivi, mis pööningu ja katusetööde käigus tuleks vahetada algupärase halli lamevaltskivi vastu.



## **Tiibhoone sisemik**

Hoone on seest enamasti ümber ehitatud ning praegu ei ole hoone siseplaneeringu muutmisele erilisi takistusi. Algselt välisruumiks kavandatud käigust on uste lisamisega tehtud siseruum. Käik on koguduse toimimise seisukohalt oluline, ent vajab ka olulist korrastamist.

**Siseseinad ja vahelaed** – oluliselt on kahjustatud tiibhoone käik, kus tulekahju tagajärjel on tellisseinalt 1-2 cm paksune 'nahk' maha koorumas. Sein vajab suuremahulist korrastamist ja tellisekiht vajadusel asendamist.

Teised ruumid ja eristustarindid on kõik uued ning neid võib vastavalt vajadusele muuta või asendada, v a trepikojaseinasid.

**Avatäited** - on kõik hilisemad (v a trepikojauks) ning neid võib maja üldise korrastamise käigus parandada või välja vahetada. Kirikusse viiv uks tuleb asendada tuletõkke-uksega ja tiibhoonesse viiv uks tuleb ennistada ja muuta tuldtõkestavaks.

Käigu tagaseinas on praegu klaasuksega tellissein, see tuleks asendada uksega klaasseinaga, et tagada algse käigu ruumimõju ja lisada käiku päevavalgust.

**Trepikojad** - trepiastmed, -piirde ja – käsipuud on säilinud heas seisukorras ning kuuluvad restaureerimisele. Laevalgustid on hilisemad, kuid on heas seisukorras ning kuuluvad korrastamisele. Puuduvaid valgusteid saab teha olemasolevate järgi.

**Pööning** - toolvärk ja sarikad on heas seisukorras, ent vana ventilatsiooni-paigaldise väljavahetamisvajaduse tõttu tuleb neid ehk ajutiselt eemaldada. Katuse aluskate on halvas seisukorras ja vajab väljavahetamist.

## VÄÄRTUSLIKUD HOONEOSAD JA DETAILID

### Välirik:

1. Maakividest vundament.
2. Keldri algsed kandeseinad ja piilarid.
3. Algsed seinad ja kõik kandeseinad.
4. Esifassaadi ärklite raudbetoonist kandetarind.
5. Fassaadide keraamilistest tellistest kate.
6. Hoone algne avajaotus.
7. Tiibhoone trepikojaukse paigaldis.
8. Apsiidi algupärane aknapaigaldis:

Tabel 1.

Aken nr	Piidad	Välirikine raam				Sisemine raam		
		Raam	Lehthinged	Pöörad	Pööra- vastused	Raam	Lehthinged	Pöörad
RA-1	+	+	3	2	2	-	3 alumist hinge	2
RA-2	+	+	-	3 ja 3	3 ja 3	-	-	3 ja 3
RA-3	+	+	-	3 ja 3	3 ja 3	-	-	3 ja 3
RA-4	+	-	-	3 ja 3	-	-	-	3 ja 3
RA-5	+	+	-	3 ja 3	3 ja 3	-	-	3 ja 3
RA-6	+	+	-	3 ja 3	3 ja 3	-	-	3 ja 3
RA-7	+	+	3	2	2	-	3 alumist hinge	2

Kõikides raamides on osaliselt säilinud prosspulgad.

9. Keskküttekorsten.
10. Tornikiiver.

## **Sisemik:**

11. Siseseinte algsed krohvkatted.
12. Siseseinte sõja-eelsed maalingud.
13. Pea-eeskoja algsed profileeritud seinad.
14. Peahoone esitrepikodade trepiastmed, -võre ja –käsipuu.
15. Tiibhoone trepikodade trepiastmed, -võre ja –käsipuu.
16. Tiibhoone peatrepikoja laevalgustid.
17. Kirikuruumi sambad, piilarid ja krohvitud puitvõlvid.
18. Algne akna-ava II korruse loodeseinas.
19. Põikhoone trepikodade ja apsiidi algsed ukse-avad.
20. Altariuste algsed taandtümpanonid.
21. Apsiidi algsed akna-avad.
22. Apsiidi algsed radiaatoriorvad.
23. Altarikuju ja –aluse jäänused.
24. Pööningu vahelaetarind ning katuse toolvärk ja sarikad.
25. Tornialgsed jäikustõmbid ja –sidemed (ka mittetöötavad ja nende jäänused).
26. Tornikellad ja –kellavärk.

## KAVANDATAVA OTSTARBE HINNANG

Tartu Pauluse kirik on Eliel Saarineni loomingus vägagi erandlik teos, sest seal põimuvad haruldasel ja omapärasel viisil arhitekti loomingus laialdaselt esinevad jooned. Seetõttu on kirik vähemalt Läänemere-piirkonnas unikaalne arhitektuurimälestis.

Tartu Pauluse kirik oli viimastel aastakümnetel vaid osaliselt kasutusel kultushoonena. Peahoone põhimahu hõlmas Eesti Rahva Muuseumi hoidla, tiibhoones tegutses Spordimuuseum. Pärast nimetatud muuseumite väljakolimist on tekkinud võimalus taastada kogu kirikuhoone algne funktsioon.

Pauluse kiriku valdaja – Pauluse kogudus - soovib hoone põhimahtu kasutada uuesti jumalateenistuste läbiviimiseks ja kontsertide andmiseks. Hoone kasutamist kontsertsaalina nähti ette ja rõhutati juba algse projekti koostamisel.

Peahoone keldrikorrusel paiknesid enne kütteruumid, mis pärast linna kaugküttevõrguga ühinemist kaotasid otstarbe ja on praegu tühjad. Kogudus soovib keldrisse paigutada krüpti. Tiibhoone osaliselt kelderdatud ruumid olid kasutusel ladudena ning nende selline kasutus kavatsetakse säilitada.

Peahoone põhimahu I ja II korrusel kavandatakse kirikusaali muuseumihoidlast eraldanud kergvaheseina ja muuseumi riiulipaigaldise lammutamist. Ühendatud ruumid saaksid algsed mõõdud ja oleksid sobivad koguduse kasvava ruumivajaduse rahuldamiseks.

Vajadusel oleksid ruumid sobivad nii rohkearvulise publiku kui ka küllaltki suure esinejate koosseisuga kontsertide andmiseks. Osadesse ruumidesse on kavandatud koguduse tööks vajalikke büroo- ja abiruume ning osa ruume on kavandatud koguduse töö eripärale vastavasse avalikku kasutusse.

Inimeste arvu nii suurel kasvul tuleb endised trepikojaruumid kindlasti kasutusele võtta evakuaatsiooniteedena. Osasid trepikojaruume soovitakse kasutusele võtta rõivistute, tualettruumide jms abiruumidena, ent nende ruumivajadus on suur ja

treppidele lisaks saab sinna ainult väheseid ruume paigutada. Osasid ruume on otstarbekas rajada keldripinna laiendusele.

Osa sobivaid ruume leidub tiibhoones. Suurema ruumivajaduse aga rahuldaks täiskeldri ehitamine nelitise ja põikhoone kohal. Seal saaks ruumilisa nii praegusesse keldrisse kavandatud krüpt kui ka suure kirikusaali teeninduseks vajalikud ruumid.

Tagaküljel olevaid abiruume soovitakse kasutada liturgilistel eesmärkidel, abi- ja büroorumidena jms otstarbel. Kindlasti tuleb sinna kavandada osa keldri evakuatsiooniväljapääse.

Ruumide kütmisel soovitakse loobuda praegusest radiaatorküttest ning vähemalt osaliselt hakata kasutama betoonivalatud vesipõrandakütet. Siseruumi esteetiliseks korrastamiseks ja korraliku ruumiakustika tekkeks on need taotlused sobivad. Hoone täielikuks kütmiseks ja hea akustika tekkeks ei ole need aga tõenäoliselt piisavad, mistõttu tuleb nii küttevõimalusi kui ka akustikapaigaldist juurde kavandada.

Peahoone mahu ärakasutamine rahuldaks praegu koguduse põhilise ruumivajaduse. Seetõttu ei ole peale keldri uute mahtude hõlvamine (tornimahu kasutuselevõtt või teise tiibhoone välja-ehitamine) praegu päevakorras ning oleks perspektiivne lahendus.

Kogudus soovib kõikide nende lahenduste võimalustega tulevikus arvestada. Teise tiibhoone perspektiivne ehitamine, auhoovi kujundamine algselt kavandatud siseväljakuks ning fassaadi väikevormide ja auhoovi haljastuse korrastamine aitaks lõpetada ühte omaaegset suurejoonelist linnaehituslikku ansamblit.

Peahoone ümberehitamine, ennistamine ja kohandamine aitaks taastada Tartu Pauluse kiriku suurejoonelise juugendliku üldlahenduse, oleks sobiv vorm väljapaistva arhitekti loomingu väärtustamiseks, aitaks kaasa koguduse toimimise parendamisele, tekitaks Tartusse suurepärase kontserdipaiga ja looks eelduse kogu kunagi kavandatud kirikukompleksi teostumiseks.

## **MUINSUSKAITSENÕUDED JA PROJEKTEERIMISPIIRANGUD**

### **(MUINSUSKAITSE ERITINGIMUSED)**

1. Säilitada kõik inventeeritud väärtuslikud detailid ja hooneosad. Säilitada kõik edasiste tööde käigus väljatulevad ja inventeeritavad detailid ning hooneosad.

#### **Peahoone välimik**

2. Säilitada olemasoleva peahoone terviklik välisilme ja algsed tarindid.

#### **Vertikaalplaneerimine**

3. Kavandada sadevee ärajuhtimine hoone vahetust ümbrusest. Kavandada detailsed tööjoonised sadeveesülititele ja äravoolurennidele.
4. Kavandada krundi vertikaalplaneerimine.
5. Perspektiivselt kavandada auhoovi haljastuse ja väikevormide paigaldis.

#### **Vundament ja kelder**

6. Kavandada keldri õhutusavade korrastamine ja taastamine.
7. Tühjadesse keldriruumidesse võib kavandada krüpti ning muid ruume. Keldrisse võib kavandada uusi sissepääsusid olemasolevatest abiruumidest.
8. Keldriruumide võimalik laiendamine kavandada põikhoone ja nelitise mahus nii, et oleks tagatud praeguste ruumide toimimine pühakojana.
9. Keldriruumide laiendamisel kavandada krüpti juurdepääsu- ja evakuaatsiooniteede ühendamine keldrikorrusel põikhoone esitrepikodadega. WC-d, rõivistud jm vajalik nii põikhoones kui ka krüptis toimuvate ürituste teenindamiseks kavandada saadud keldriruumidesse.
10. Keldriruume võib kõrgendada ka alla-ehitamise teel. Vundamenditaldmikule tuleb sel juhul teha kandvuse uuringud.

### **Fassaadid**

11. Kavandada fassaadide parandamine, säilitades maksimaalselt olemasolevaid telliskihte.
12. Kavandada tornimahu välimise tellisvooderdise korrastamine, et takistada sadevee edasine tungimine tornikehandisse.
13. Hoone pinnal (välja arvatud veejuhtimispinnad) näha ette hingavate täite- ja viimistlusmaterjalide kasutamine. Projektis näidata ära kavandatud materjalide täpne liik ja kasutuskoht.

### **Esifassaad**

14. Kavandada ärklite betoonplaadi uuringud, remont ja sarruse edasine kaitse.
15. Kavandada esifassaadi taandrisaliidi ärkli-imitatsiooni betooni materjali- ja tarindi-uuringud ning remont.
16. Perspektiivselt kavandada ärklite algses mahus lõpetused, algne peauksepaigaldis ning selle kohal taandrisaliidis olev rist.

### **Tagafassaad**

17. Kavandada tagafassaadi keldrissepeäsu tuulekoja eemaldamine.
18. Kavandada tagafassaadi keldrissepeäsu silluse taastamine analoogselt kõrvalolevatega. Vajadusel võib olemasolevasse avasse kavandada uute tõusunurkadega sissepeäsu.
19. Kavandada keldriakende taastamine, olemasolevate akende ja valguskaevude korrastamine ja restitamine.

### **Katus**

20. Korrastada peahoone katusekatte ülespöörded, liited ning sadeveerennid. Kavandada selleks detailsed tööjoonised.
21. Kavandada peahoone katusekattega sobiv lumetõkestus. Kavandada selleks detailsed tööjoonised.
22. Korrastada korstnapits. Kavandada selleks detailsed tööjoonised.
23. Perspektiivselt kavandada peahoone olemasoleva katusekatte vahetus algupärase kujuga katusekatte vastu.

### **Peahoone sisemik**

24. Korraldada sisekujunduse arhitektuurivõistlus.
25. Võistlustingimustes näha ette erinevad stiililised lähenemispõhimõtted.
26. Võistlustingimustes arvestada enne 1944. aastat kavandatu ja teostatu taastamisvõimalustega.
27. Võistluse žüriis näha ette Eliel Saarineni loomingut uurija või loomingut ennistanud arhitekt Soomest.

### **Kirikusaal**

28. Kavandada küttepaigaldis nii, et kirikusaali tekiks minimaalselt küttekehasid. Olemasoleva puitpõranda võib asendada betoonplaatpõrandaga, seetõttu võib esimeses järjekorras arvestada betoonkehandis vesipõrandaküttega (vähemalt tasanduskütte mahus).
29. Säilitada algupärased sambad ja taastada nende dekoor. Eemaldada kaks hilisemat oreilirõdu sammast.
30. Tähistada erinevate värvitoonide, (krohvi-)vuukide või tagasi-astetega kasutamata algsed avad ja nende osad.
31. Tähistada tagasi-astena või krohvivuugiga altariuste tünpanonid, ent säilitada 1923. aasta maalingutega krohvipaigaldise jäänused.
32. Krohvikihitide eemaldamisel arvestada väljatulevate maalingutega; seinte värvilahenduses arvestada võimalikke väljatulnud maalinguid.
33. Säilitada ja korrastada olemasolevad kroonlühtrid. Vältida lisavalgustuse kavandamisel uute valgustite domineerimist vanade valgustite eeskujul valmistatud lühtrite üle.

### **Istmed**

34. Kavanda pikihoone parteri statsionaarsed istmed mitte kaugemale altari poole kui nelitise jooneni.
35. Kavandada altariesise, nelitise, rõdude ja põiklöövi lavade, pinkide ning toolide paigutus ja paiksus nii, et esinemis-/kuulamis-/vaatamis-tsoone saaks maksimaalselt paindlikult ümber korraldada. Kõrgusi, tõuse ja astmeid võib muuta ning neid võib lisada või ära jätta.
36. Rõdude istmete paigutust ja ridade tõusunurki võib muuta.



### **Altar, altarikuju ja kantsel**

37. Sisekujunduse lahendamisel võib olemasoleva altarikuju teisaldada ja eksponeerida mujal kirikus. Säilinud altarikuju aluse taastamisega ei pea arvestama.
38. Olemasoleva altarikuju teisaldamise puhul näha ette võimalus paigaldada see tulevasse krüpti.
39. Võimalik uus altarikuju (-pannoo, -pilt vms) ja altar kavandada vana altari ja altarikuju kohale, vajadusel kavandada juurde teisaldatav altar.
40. Kavandada kantsel algsesse paika apsiidi kõrvale või olemasolevasse paika, vajadusel kavandada juurde teisaldatav kõnepult.

### **Aknad**

41. Kavandada sisekujundusprojekti jaoks lisa-uurimusi, mis selgitaks hoone algupäraste akende jaotust ja aknajaotuse paigutust.
42. Säilitada ja ennistada I korruse apsiidi seitse algset aknapaigaldist. Siseraamide kuju ja värvuse kavandamisel lähtuda olemasolevatest akendest. Uutes siseraamides võib kasutada klaaspakette. Klaasimisel kasutada linaõlikitti.
43. Kavandada vajaduse korral apsiidiakende katmine teisaldatavate katetega.
44. Olemasoleva aknapaigaldise võib vajadusel asendada uue paigaldisega. Uute akende siseraamides võib kasutada klaaspakette. Klaasimisel kasutada linaõlikitti.

### **Uksed**

45. Kavandada evakuaatsioonitrepikodade uute uste nõutav tuletõkestus.
46. Hilisemate siseuste säilitamisel lähtuda nende seisukorrast ja sobivusest sisekujunduslahendusega.

### **Rõdud ja orel**

47. Kavandada rõdud nii, et vahelagi ei ulatuks välisseinani, vaid rõdu vahelae ja seinavahele jääks heli läbiminekeruum. Läbiminekeruumi võivad läbistada ainult vältimatult vajalikud kandetarandid.
48. Vajaduse korral kavandada rõdude ehitamine kahes järgus – I järgus ehitada pikihoone algupärases mahus rõdu ja II järgus põikhoone rõdud.
49. Kavandada algse rõdurinnatise mahu ja ülesehituse taastamine. Algetesse rõdupiiretesse muudatuste tegemine on lubatud ainult akustilistel kaalutlustel.

50. Koorirõdu paigaldise kavandamisel arvestada eelkõige kontsertoreli paigutuse ja vajadustega.

### **Trepikojad**

- 51. Kavandada esitrepikodade astmete, piirete täielik ja käsipuude osaline ennistamine.
- 52. Kavandada esitrepikodade akende nõutav tuletõkestus.
- 53. Rõdude evakuaatsioonitrepikodadena kasutada olemasolevaid eesmisi ja keskmisi trepikojamahtusid ning algupäraseid ukse-avasid.
- 54. Olemasolevaid tagatrepikojamahtusid võib ümber kavandada, kuid mitte kandeseinu nihutades.

### **Pööning**

- 55. Kavandada nõutava tuletõkestusega kergtarindis tuletõkkelüüs tornitrepikoja ja tornimahu vahel.
- 56. Kavandada katuse toolvärgi, sarikate ja müürlattide niiskuskahjustuste uurimine.
- 57. Kavandada pööningu vahelae soojustamine. Kavandada soojustamiseks vajalike tugevusuuringute tegemine.
- 58. Kavandada katuse aluskatte korrastus ja pööningu tuulutamine, säilitades maksimaalselt olemasolevat katusetarindit.

### **Torniruum**

- 59. Kavandada torni algse ukse-ava taastamine, sinna nõutava tuletõkestusega ja sobiva kujundusega ukse paigaldamine.
- 60. Korrastada torniruumi sisevooderdis ja neutraliseerida soolakahjustused. Tellida uuring, kui palju mõjutavad kahjustatud osad torni püsivust.
- 61. Korrastada olemasolev rõhtne diagonaaltõmbistik. Tellida uuring, kui palju mõjutavad kahjustatud ja mittetöötavad tõmbid ja sidemed torni püsivust.
- 62. Perspektiivselt kavandada torniruumi avalik kasutuselevõtt.

### **Tiibhoone välimik**

- 63. Säilitada olemasoleva tiibhoone terviklik välisilme ja algsed tarandid.
- 64. Perspektiivselt kavandada teine (parempoolne) tiibhoone algupärases mahus.

## **Fassaadid**

65. Kavandada keldriakende taastamine, olemasolevate akende ja valguskaevude korrastamine ja restitamine.
66. Kavandada käigu seinte parandamine, säilitades maksimaalselt olemasolevaid telliskihte.
67. Kavandada tulemüüri (sisseraiutud akende põsed jms) korrastamine.
68. Kavandada tulemüüri tsingitud plekist ventilatsiooniresti väljavahetamine restiga, mis sarnaneks rohkem olemasoleva aknapaigaldisega.

## **Katus**

69. Kavandada katusekatte ülespöörete ja liidete ning sadeveerennde korrastamine.
70. Kavandada katusekattega sobiv lumetõkestus.
71. Perspektiivselt kavandada olemasoleva katusekatte vahetus algupärase kujuga katusekatte vastu, kuid kooskõlastatult peahoone katusekatte vahetusega.

## **Tiibhoone sisemik**

### **Trepikojad**

72. Kavandada trepikodade astmete, piirete ja käsipuude ennistamine.
73. Säilitada trepikoja olemasolevad valgustid. Taastada käigu laevalgusti olemasolevate jooniste järgi.
74. Peatrepikoja ja tagatrepikoja ühenduskäiku võib kavandada lifti.

### **Avatäited**

75. Kavandada peaukse ennistamine.
76. Ennistada ja kohandada evakuatsioonitrepikodade ukсед nii, et neil tekiks nõutav tuletõkestus.
77. Asendada käigust õue minekul tellismüüritis ukseavaga klaasseinaga, et tagada maksimaalne avatuse mulje.

### **Pööning**

78. Kavandada katuse toolvärgi, sarikate ja müürilattide niiskuskahjustuste uurimine.
79. Kavandada pööningu vana ventilatsioonipaigaldise väljavahetamine.
80. Kavandada vahelae soojustuse vahetamine ja käiguteede korrastamine.
81. Kavandada katuse aluskatte korrastus ja pööningu tuulutamine, säilitades maksimaalselt olemasolevat katusetarindit.

## PILDIJUHT

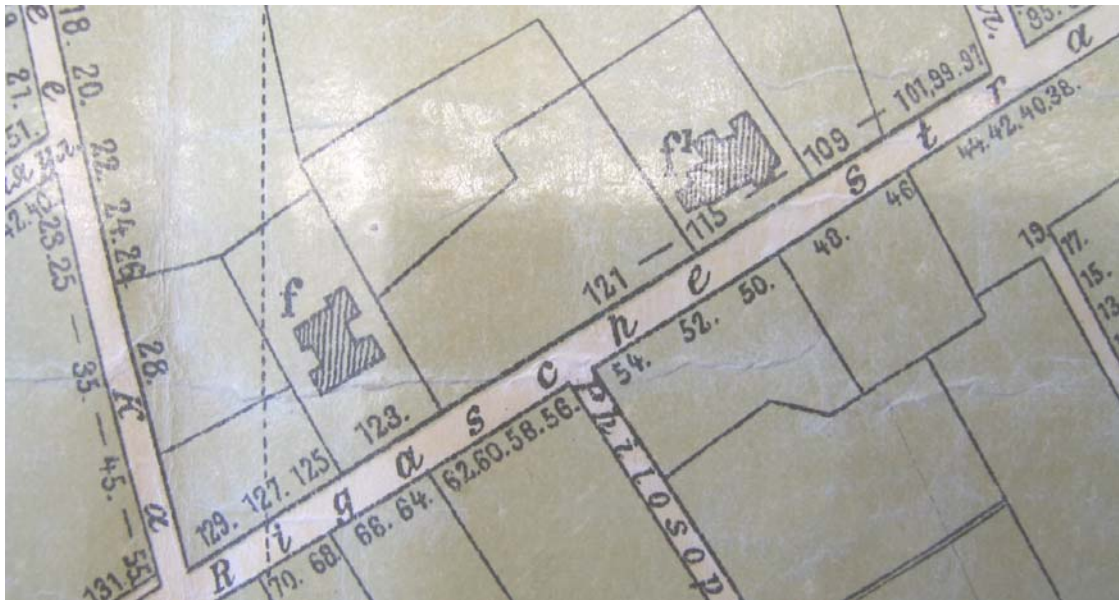
Pildistuskoht ja –suund on märgitud plaanidele; pildistamisaeg on september 2005 ja pildistaja on Robert Treufeldt. Muude piltide päritolu on märgitud.

1. Kiriku krundi plaan 1890. aastatel. Peahoone kohal oli kasarmu (tähistatud tähega "F"). EAA 2110-1-4822, leht 1.
2. Vaade kasarmule. Foto Eduard Selleke, 1914, TPKA.
3. Kiriku tiibhoone kohal olnud tollimaja. Foto Eduard Selleke, 1914, TPKA.
4. Kirikukompleksi asendiplaan. Arh Eliel Saarinen, 1913. ERM EJ 502:2.
5. Teadaolevalt esimene Pauluse kiriku plaan. Arh Eliel Saarinen. II korrus, 1911. SRM 20/ 627.
6. Veidi muudetud kiriku perspektiivvaade, 1911. SRM 020/ 482.
7. Kirikukompleksi esivaade, 1913. EAA 2073-2-372, leht 2.
8. Kirikukompleksi II korruse plaan, 1913. EAA 2073-2-372, leht 3.
9. Peahoone keldrikorruse plaan, 1913. EArhM Dep 59.
10. Kirikukompleksi III korruse plaan, 1913. EArhM Dep 59.
11. Peahoone põiklõige A-B, 1913. EArhM Dep 59.
12. Tiibhoonete põiklõige E-F, 1913. EArhM Dep 59.
13. Kiriku 1917. aastal valminud hoone (tähistatud numbriga "66") 1920/21. aasta asendiskeemil. Koopia raamatust Tartu 1927: kaardid.
14. Kirik pärast 1917. aastat. Foto Elmar Kald, 1920, EKM B-35: 62.
15. Vaade altari suunas pärast esimest pühitsemist oktoobris 1917. Betoon on asendatud puiduga, seinad on veel krohvimata ja rõdud on ehitamata. TPKA.
16. Kujur Amandus Adamson altari kujurühma viimistlemas. Taustal on näha 1919. aastal valminud apsiidi Saarineni-mõjuline sisekujundus. TPKA.
17. Altarikuju tänapäeval.
18. Vaade altari suunas pärast apsiidi uue sisekujunduse valmimist 1924. aastal. Arh Paul Mielberg, 1923. Koopia raamatust Tartu...1935: 25.
19. Vaade peasissepääsu ja oreli suunas. TPKA.

20. Tiibhoone I korruse plaan. Arh Artur Kirsipu, 1931. TPKA.
21. Tiibhoone II korruse plaan. TPKA.
22. Tiibhoone eestvaade. TPKA.
23. Tiibhoone külgvaade peasissepääsu poolt. TPKA.
24. Kirikukompleks pärast tiibhoone valmimist 1934. aastal. TPKA.
25. Kirik pärast 25.08.1944 põlemist. Foto Eduard Selleke, 22.08.1946. TPKA.
26. Vaade altarile ja apsiidile. Foto Eduard Selleke, 08.09.1952. TPKA.
27. Vaade oreli asupaigale ja kaareselja säilinud maalingutele. 1950. aastad, TPKA.
28. Katuse toolvärgi taasehitamine. Vasakult tarinduse autor ins Hugo Oengo, kirikuõpetaja Johannes Selliov ja töödejuhataja. 08.11.1959. TPKA.
29. Vaade oreilirõdult parema löövi suunas. Veel on ära võtmata rõdu taastatud kandetalad. 1960. aastate I pool. TPKA.
30. Vaade altari suunas. Ajutiselt kavandatud vahesein, mis jagas ära juba valmis kirikuruumi ja edasi korrastatava ala. Hiljem ehitati sein täiesti kinni. Foto Eduard Selleke, 02.10.1966. TPKA.
31. Esi-(kagu-)külje vaade.
32. Vasaku (edela-) külje vaade.
33. Taga-(loode-)külje vaade.
34. Idavaade.
35. Vaade peasissekäigu esisele väljakule. Taga on tiibhoone ja selle peasissepääs.
36. Peafassaadi keskrisaliidi ärkli-imitatsioon.
37. Peafassaadi parema ärkli betoonplaat ja selle kahjustatud sarrus.
38. Vasaku ärkli betoonplaat vajab samuti kaitset.
39. Tornid aknaid liigendasid jõuliselt profileeritud impostid.
40. Küttekorstn.
41. Korstna katus vajab kiiresti korrastamist.
42. Peafassaadi perspektiivportaal.
43. Põikhoone edelifassaadi trepikoja-uksed.
44. Keldri kütteruumi algne akna-ava.
45. Keldri kütteruumi algne ukse-ava.
46. Apsiidi algupärased aknad.
47. Apsiidi aknapöör.
48. Kinnimüüritud apsiidi akna-ava. Näha on aknaposti kaardumine.

49. Apsiidi aknahinged.
50. Apsiidi akna välisraam ja säilinud prosspulgad.
51. Tiibhoone akna vaheväli.
52. Tiibhoone veranda ja rõdu.
53. Tiibhoone käigu pikivaade. Algsed avad on praegu seinte ja ustega suletud.
54. Vahekäigu ava oli laudisega suletud. MKAA P-838.
55. Tiibhoone trepikoja peauks.
56. Tiibhoone peatrepikoja trepp, selle võre ja käsipuu.
57. Tiibhoone tagatrepikoja trepp, selle võre ja käsipuu.
58. Tiibhoone peatrepikoja valgustid.
59. Tiibhoone käigu tulekahjus kannatanud tellismüüritis.
60. Peahoone esikülje kirdetrepist astmetala, astmed, piire ja käsipuu.
61. Peahoone esikülje edelatrepist astmetala, astmed, piire ja käsipuu.
62. Katuse toolvärgi toetuspunkt nelitise kaaretipus.
63. Algupärased valtskivid on peidus uue katusekatte all.
64. Kaks katusekivi on valtsepidi koos.
65. Torniruumi algupärane uks on vahetatud väiksema vastu.
66. Osa torni mittetöötavaid jäikussidemeid.
67. Soolakahjustused torni läänenurga sees.
68. Tornist tulekahjus kannatanud sisepind ja katmata tala-ankru ots.
69. Tornist-akna impostidele vastas ka silluse profileering.
70. Vaade kirdelöövile.
71. Vaade läbi kirdelöövi.
72. Edelatrepikoja sise-aknad.
73. Vaade rõdult altarile.
74. Apsiidi radiaatori-orva maalingud.
75. Apsiidi maalitud moto säilinud jupp.
76. Kinnimüüritud apsiidi-akna ümarpale.
77. Kinnimüüritud altari-ukse tumpanon.
78. Põikhoone idatrepikoja algse ukse-ava asukoht.

## PILDID



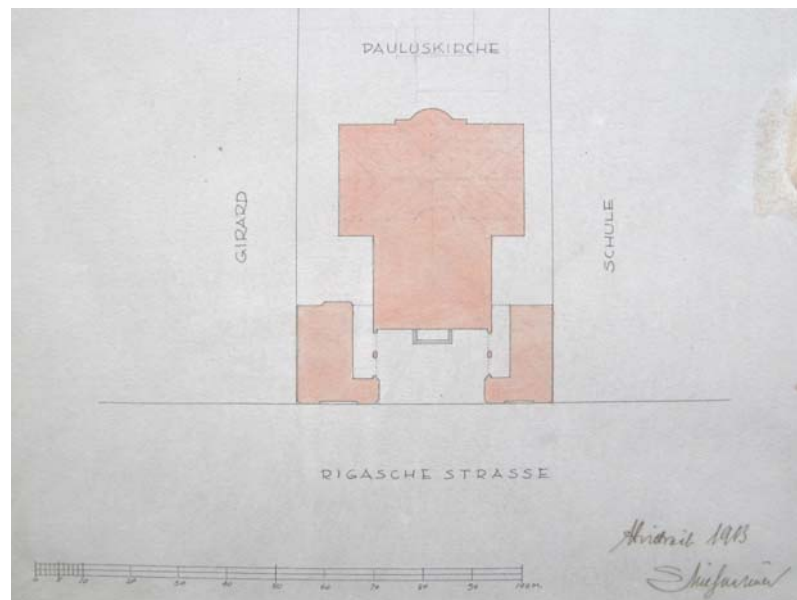
1. Kiriku krundi plaan 1890. aastatel. Peahoone kohal oli kasarmu (tähistatud tähega "f"). EAA 2110-1-4822, leht 1.



2. Vaade kasarmule. Foto Eduard Selleke, 1914, TPKA.

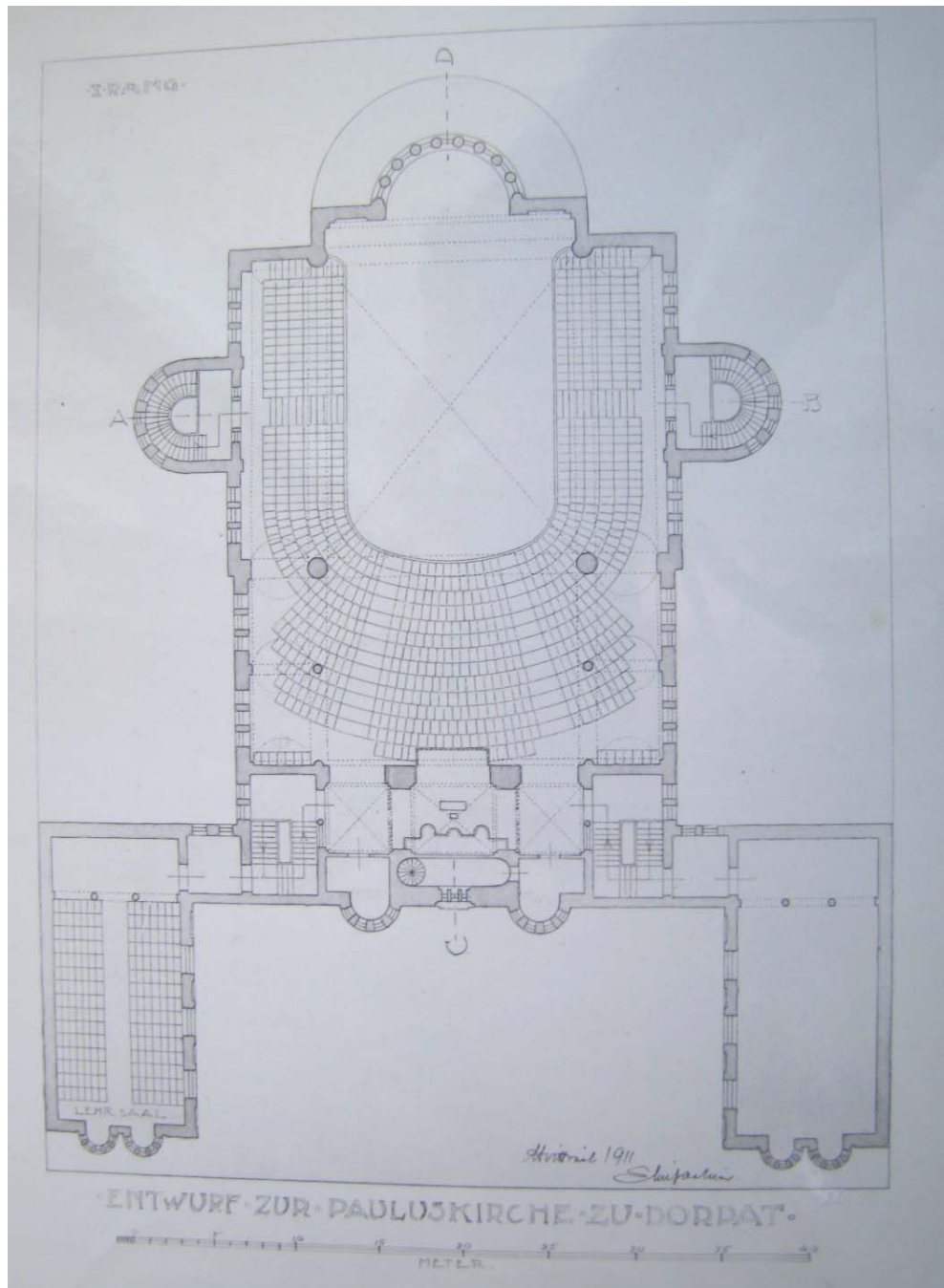


3. Kiriku tiibhoone kohal asunud tollimaja.  
Foto Eduard Selleke, 1914, TPKA.

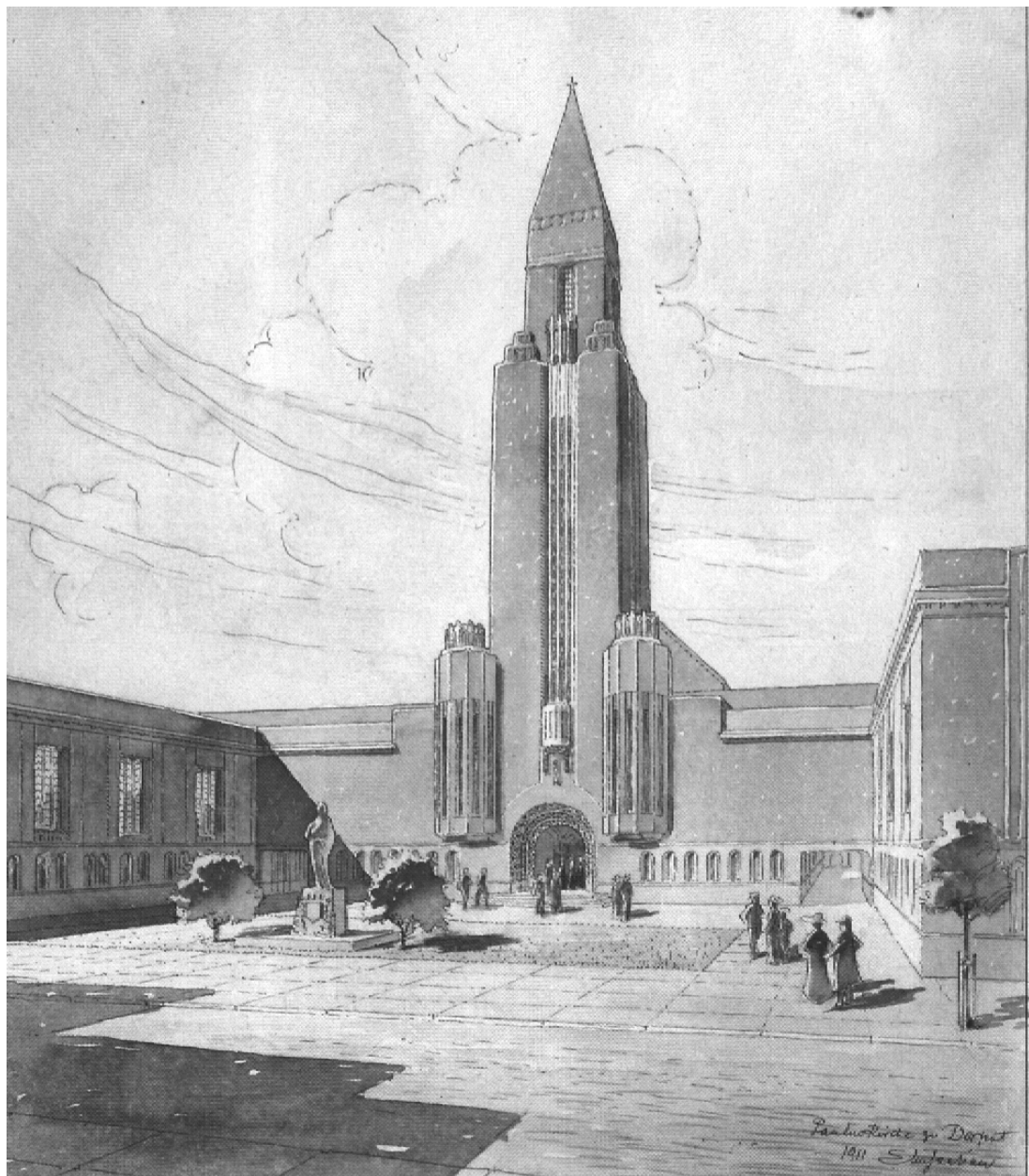


4. Kirikukompleksi asendiplaan.  
Arh Eliel Saarinen, 1913. ERM EJ 502:2.

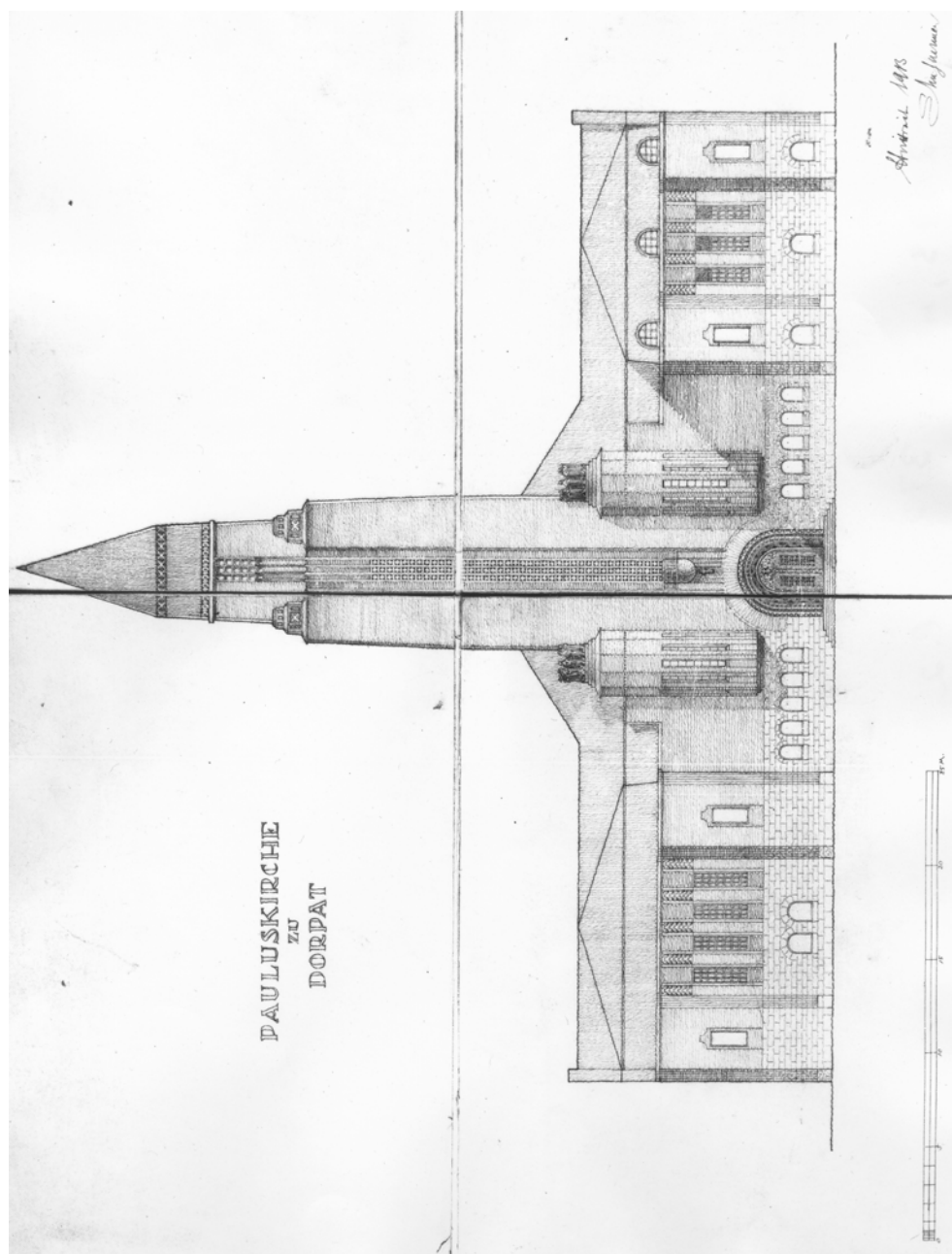




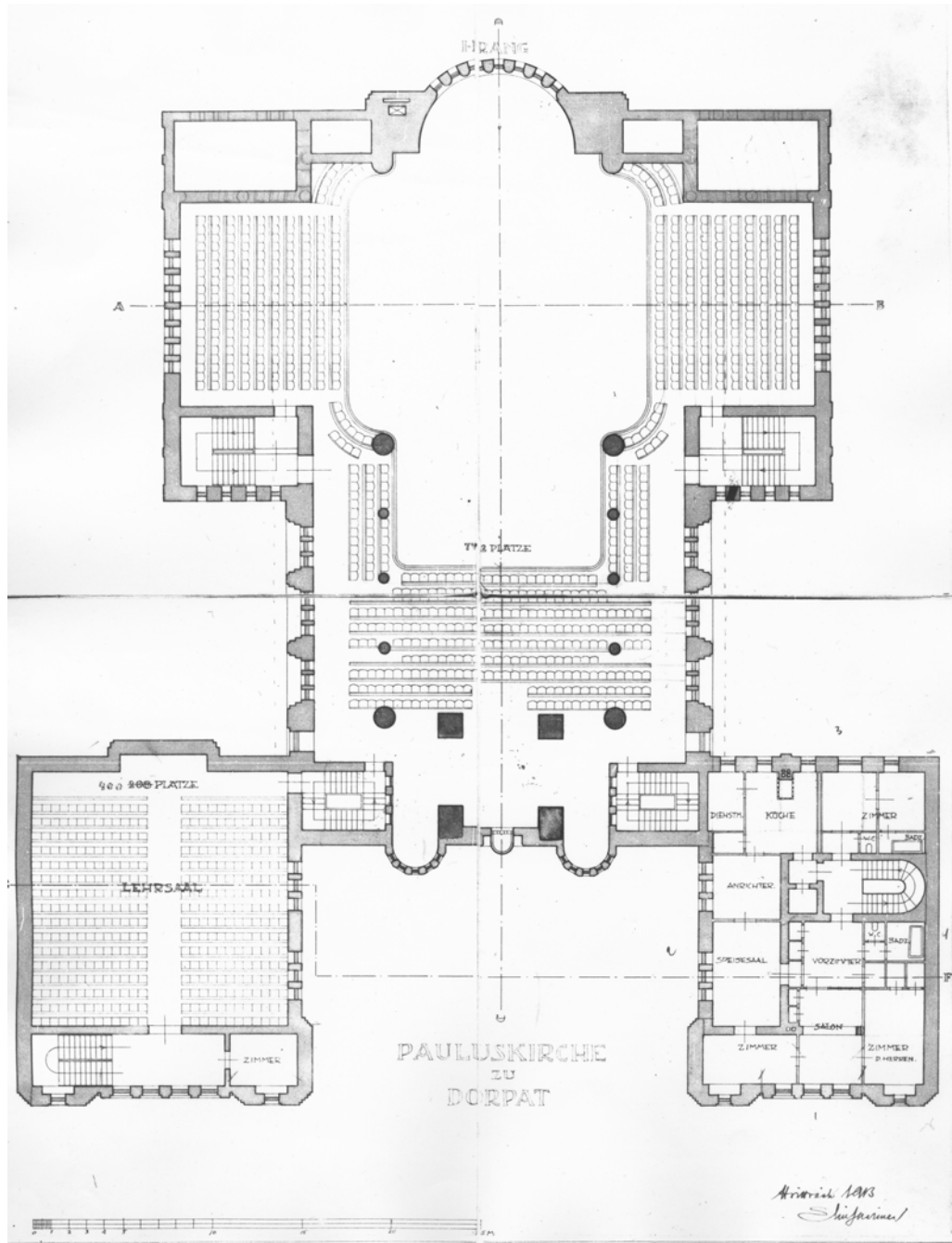
5. Teadaolevalt esimene Pauluse kiriku plaan, II korrus.  
Arh Eliel Saarinen, 1911. SRM 20/ 627.



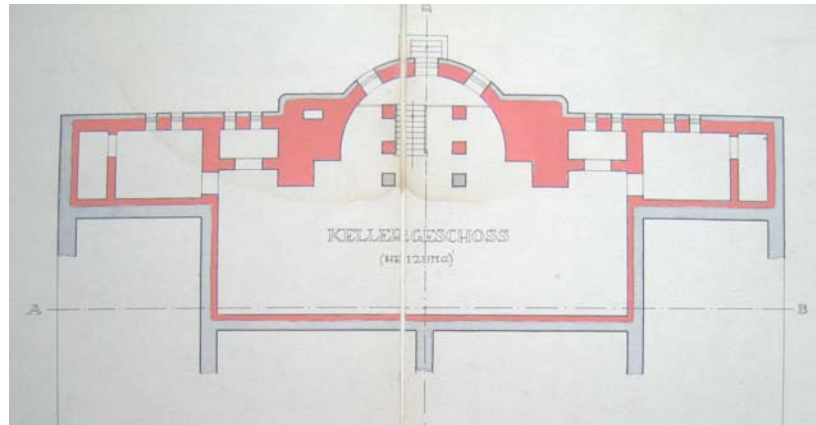
6. Veidi muudetud kiriku perspektiivvaade, 1911. SRM 020/ 482.



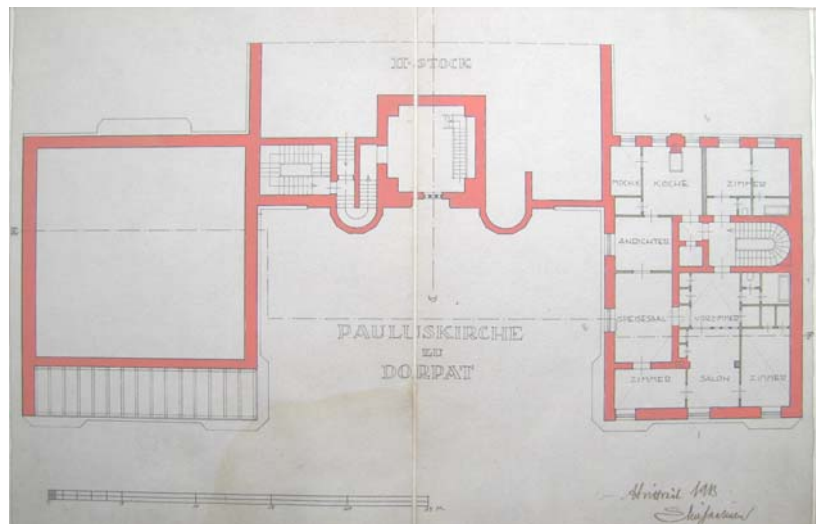
7. Kirikukompleksi esivaade, 1913. EAA 2073-2-372, leht 2.



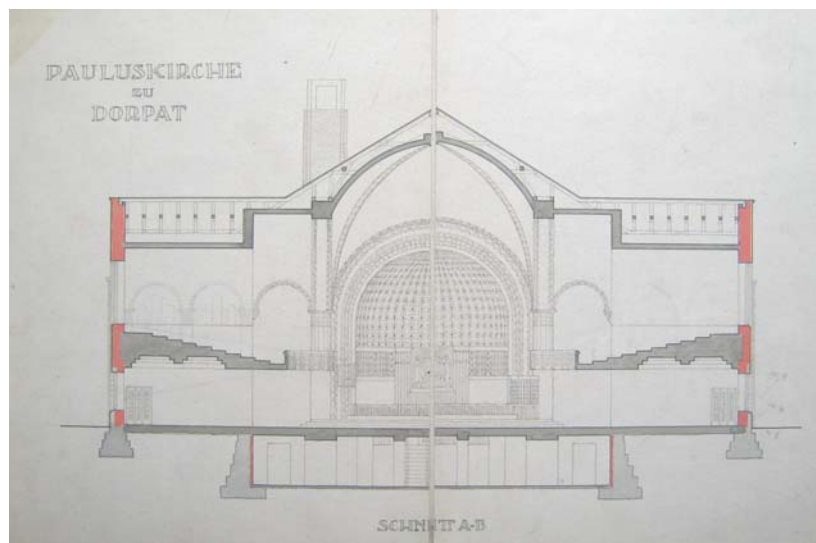
8. Kirikukompleksi II korruse plaan, 1913. EAA 2073-2-372, leht 3.



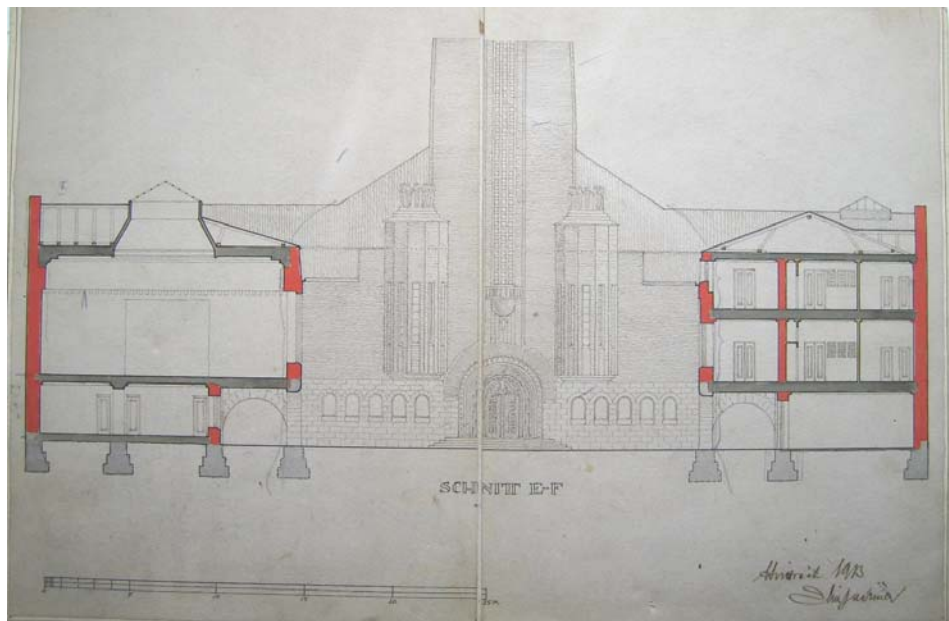
9. Peahoone keldrikorruse plaan, 1913. EArhM Dep 59.



10. Kirikukompleksi III korruse plaan, 1913. EArhM Dep 59.



11. Peahoone põiklõige A-B, 1913. EArhM Dep 59.



12. Tiibhoonete põiklõige E-F, 1913. EArhM Dep 59.



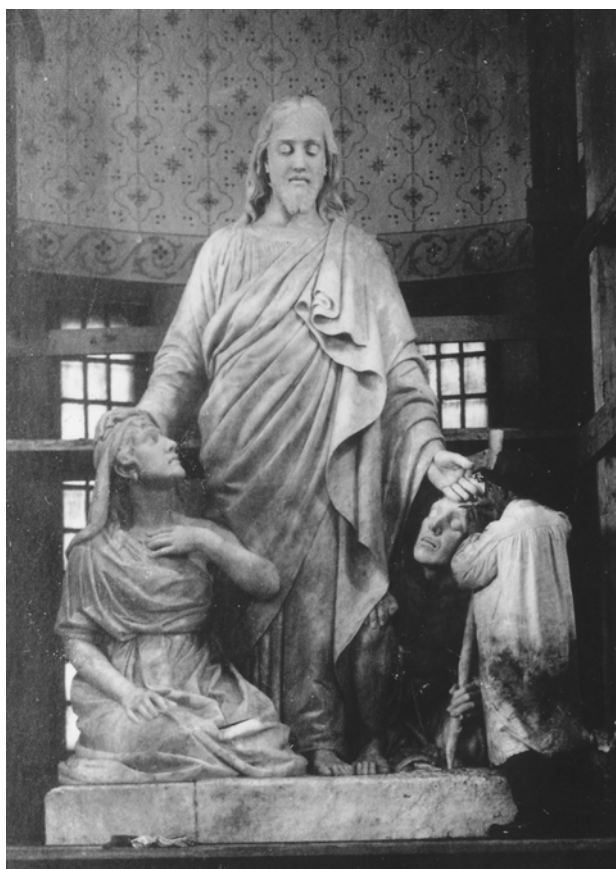
13. Kiriku hoone (tähistatud numbriga "66") 1920/21. aasta asendiskeemil. Koopia raamatust Tartu 1927: kaardid.



14. Kirik pärast 1917. aastat.  
Foto Elmar Kald, 1920, EKM B-35: 62.



15. Vaade altari suunas pärast esimest pühitsemist oktoobris 1917. Batoon on asendatud puiduga, seinad on veel krohvimata ja rõdud on ehitamata. TPKA.

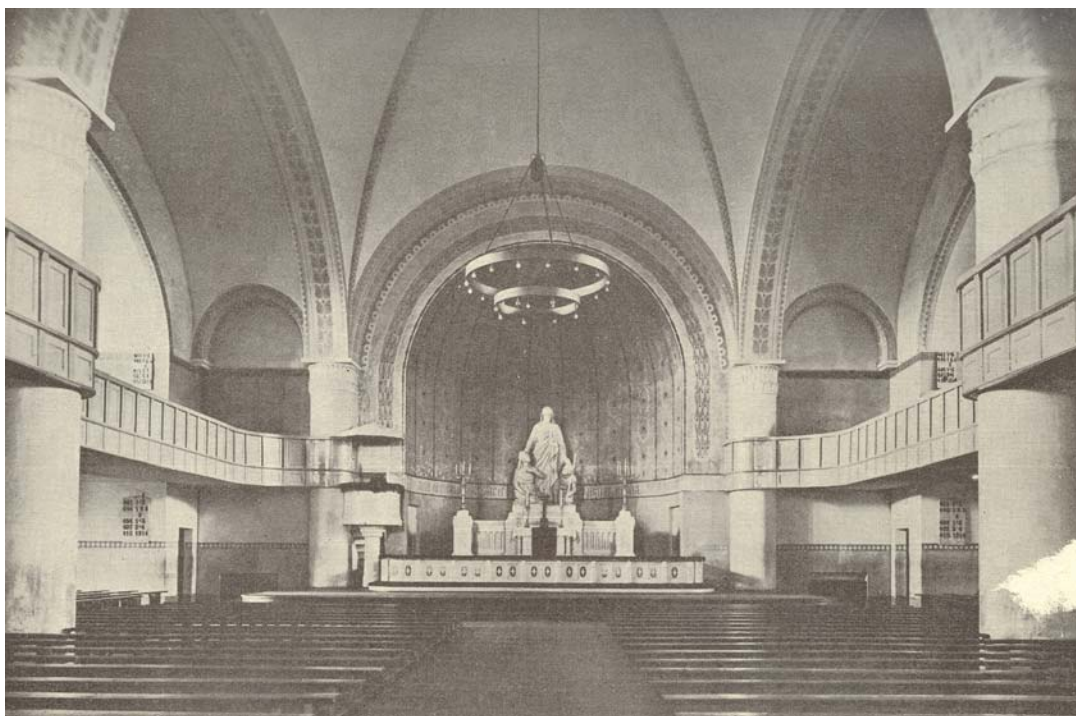


16. Kujur Amandus Adamson altari kujurühma viimistlemas. Taustal on näha 1919. aastal valminud apsiidi Saarineni-mõjuline sisekujundus. TPKA.





17. Altarikuju tänäpäeval.

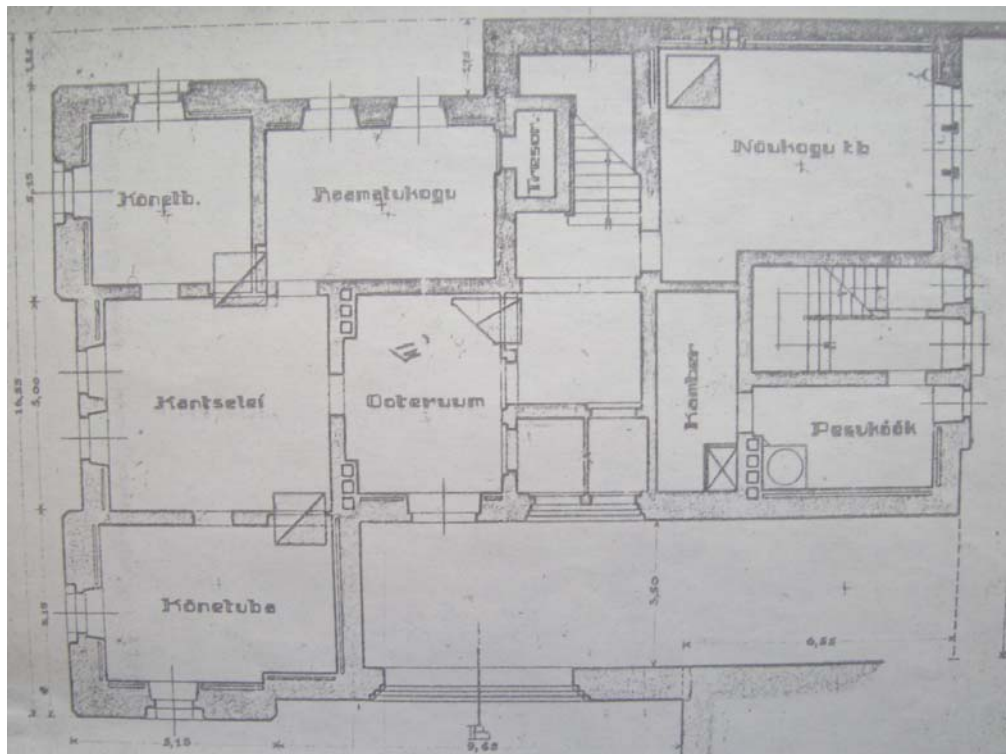


18. Vaade altari suunas pärast apsiidi uue sisekujunduse valmimist 1924. aastal.

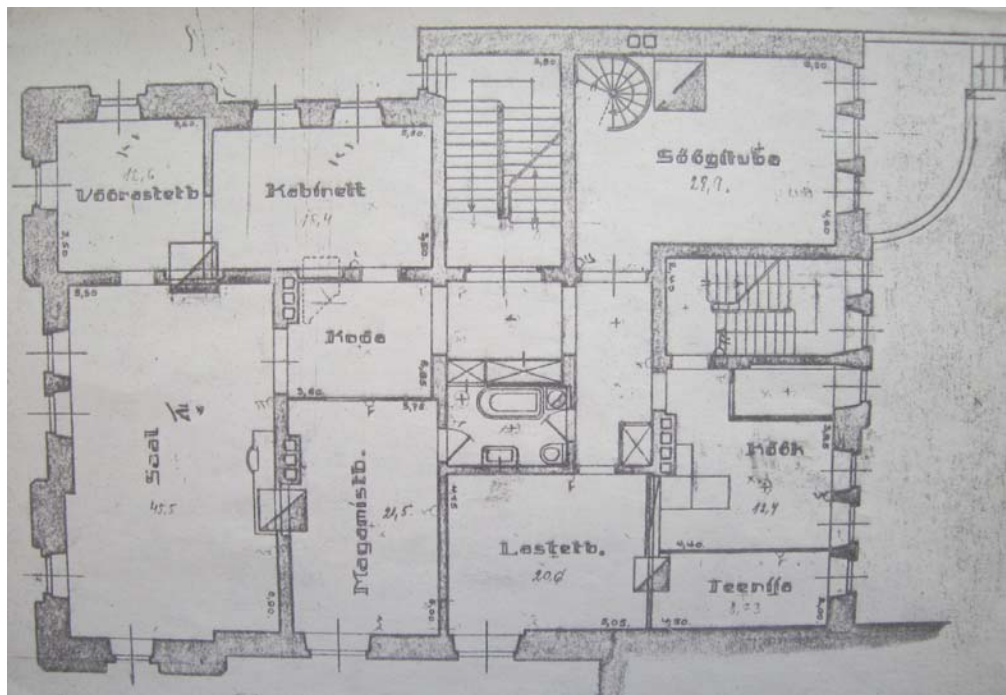
Arh Paul Mielberg, 1923. Koopia raamatust Tartu...1935: 25.



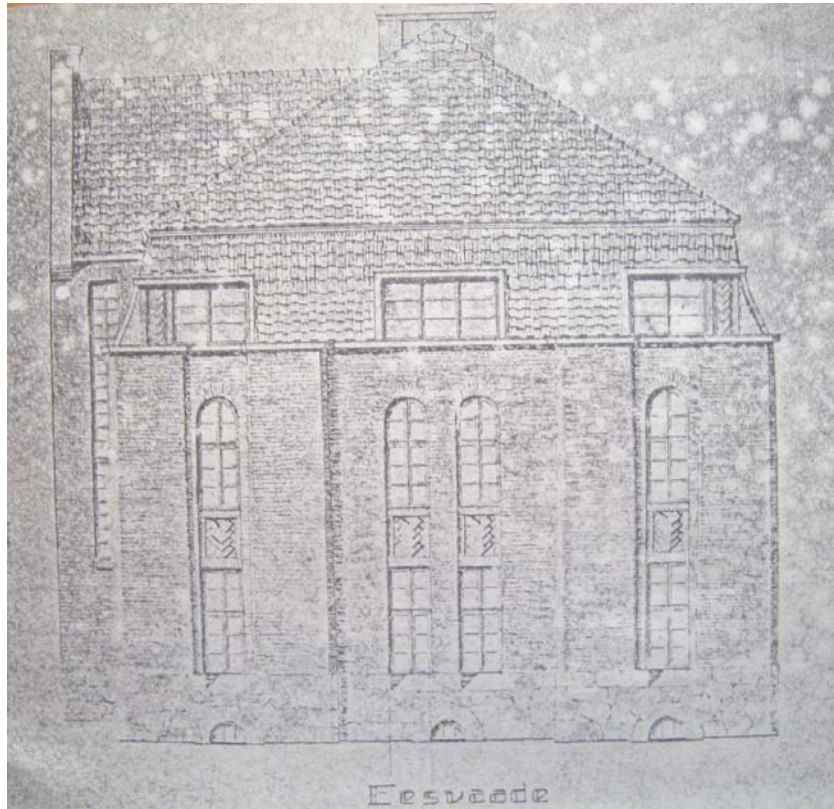
19. Vaade peasissepääsu ja oreli suunas. TPKA.



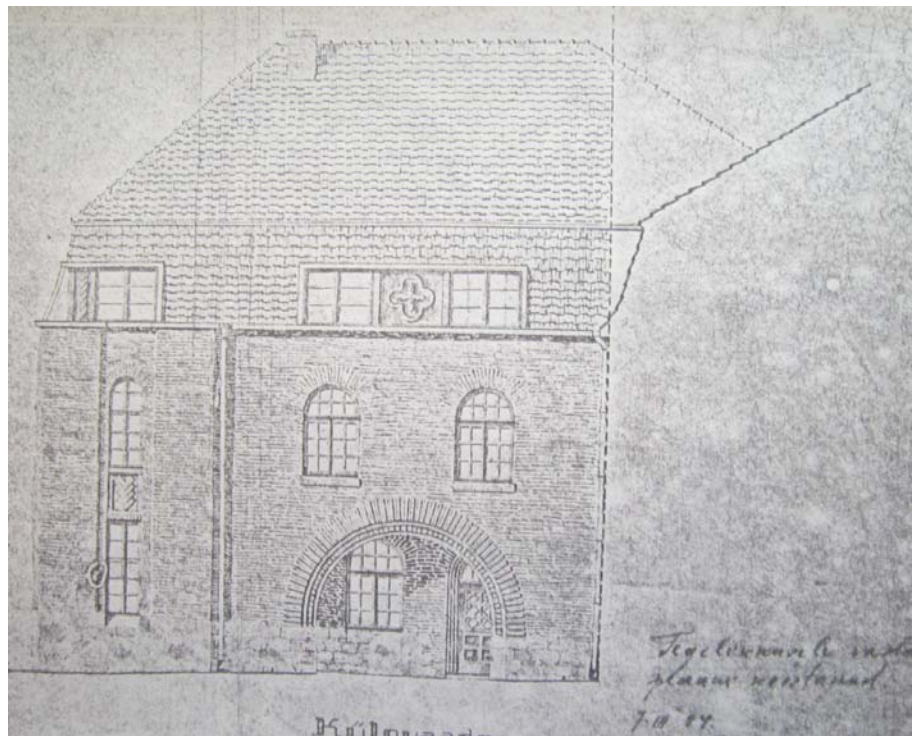
20. Tiibhoone I korruse plaan. Arh Artur Kirsipu. TPKA.



21. Tiibhoone II korruse plaan. TPKA.



22. Tiibhoone eestvaade. TPKA.



23. Tiibhoone külgsaade peasissepääsu poolt. TPKA.



24. Kirikukompleks pärast tiibhoone valmimist 1934. aastal. TPKA.



25. Kirik pärast 25.08.1944 põlemist.  
Foto Eduard Selleke, 22.08.1946. TPKA.



26. Vaade altarile ja apsiidile.  
Foto Eduard Selleke, 08.09.1952. TPKA.



27. Vaade oreli asupaigale ja kaareselja säilinud maalingutele.

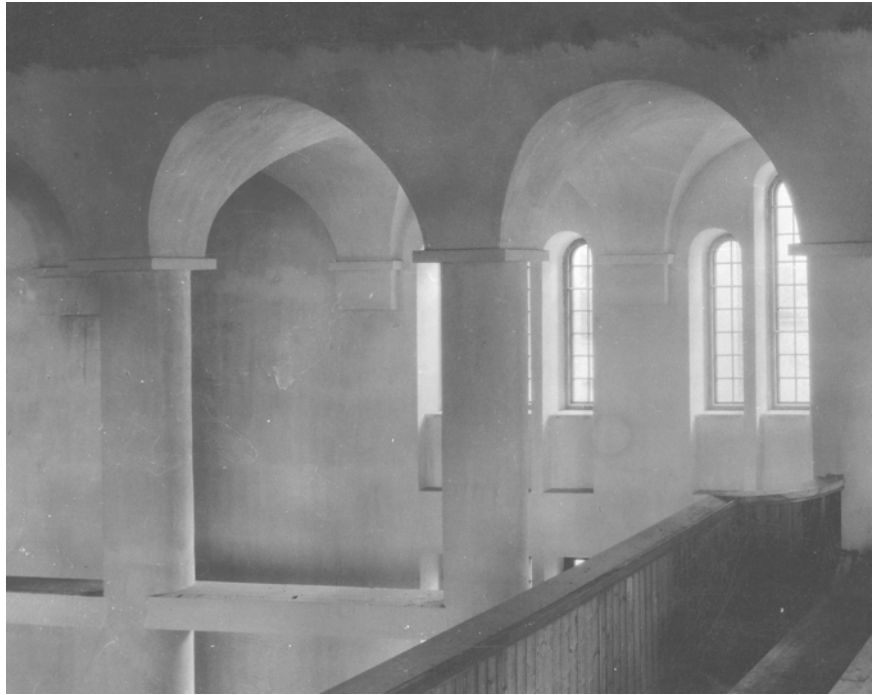
1950. aastad, TPKA.



28. Katuse toolvärgi taasehitamine. Vasakult tarinduse

autor ins Hugo Oengo, kirikuõpetaja Johannes Selliov

ja töödejuhataja. 08.11.1959, TPKA.



29. Vaade orelirõdult parema löövi suunas.  
Veel on ära võtmata rõdu taastatud  
kandetalad. 1960. aastate I pool. TPKA.



30. Vaade altari suunas. Ajutiselt kavandatud vahesein,  
mis jagas ära juba valmis kirikuruumi ja edasi  
korrastatava ala. Hiljem ehitati sein täiesti kinni.  
Foto Eduard Selleke, 02.10.1966. TPKA.





31. Esi-(kagu-)külje vaade.



32. Vasaku (edela-) külje vaade.



33. Taga-(loode-)külje vaade.



34. Idavaade.



35. Vaade peasissekäigu esisele väljakule.  
Taga on tiibhoone ja selle peasissepääs.



36. Peafassaadi keskrisaliidi ärkli-imitatsioon.



37. Peafassaadi parema ärkli betoonplaat ja selle kahjustatud sarrus.



38. Vasaku ärkli betoonplaat vajab samuti kaitset.



39. Tornid aknaid liigendasid jõuliselt profileeritud impostid.

40.



41. Küttekorsten.



42. Korstna katus vajab kiiresti korrastamist.



43. Peafassaadi perspektiivportaal.



44. Põikhoone edelafassaadi trepikoja-uksed.



45. Keldri kütteruumi algne akna-ava.



46. Keldri kütteruumi algne ukse-ava.



47. Apsiidi algupärased aknad.





48. Apsiidi aknapöör.



49. Kinnimüritud apsiidi akna-ava.  
Näha on aknaposti kaardumine.



50. Apsiidi aknahinged.



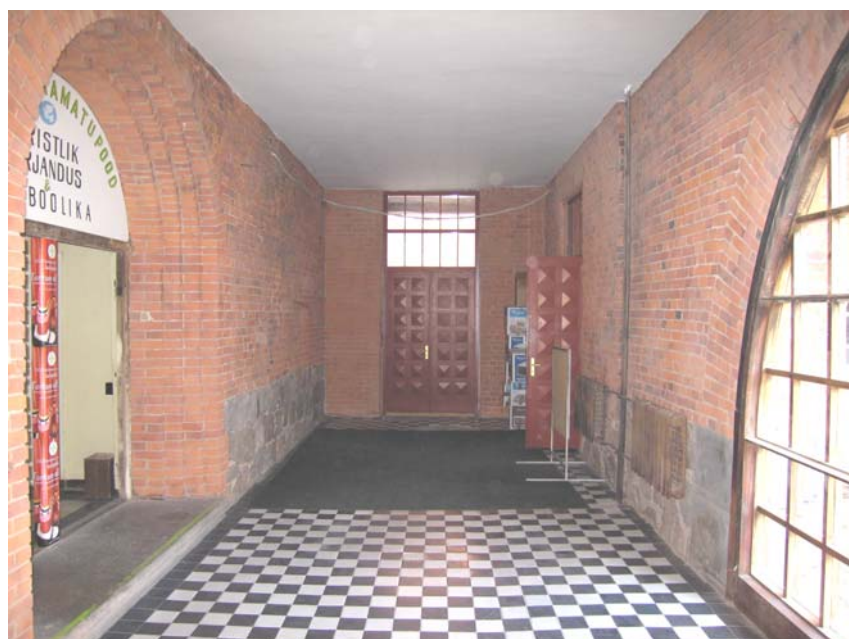
51. Apsiidi akna välisraam ja säilinud prosspulgad.



52. Tiibhoone akna vaheväli.



53. Tiibhoone veranda ja rõdu.



54. Tiibhoone vahekäigu pikivaade.  
Algsed avad on praegu seinte ja ustega suletud.



55. Vahekäigu ava oli laudisega suletud. MKAA P-838.



56. Tiibhoone trepikoja peauks.



57. Tiibhoone peatrepikoja trepp, selle võre ja käsipuu.



58. Tiibhoone tagatrepikoja trepp, selle võre ja käsipuu.



59. Tiibhoone peatrepikoja valgustid.



60. Tiibhoone käigu tulekahjus kannatanud tellismüüritis.



61. Peahoone esikülje kirdetrep astmetala,  
astmed, piire ja käsipuu.



62. Peahoone esikülje edelatrep astmetala,  
astmed, piire ja käsipuu.





63. Katuse toolvärgi toetuspunkt nelitise kaaretipus.



64. Algupärased valtskivid on peidus uue katusekatte all.



65. Kaks katusekivi on valtsepidi koos.



66. Torniruumi algupärane uks on vahetatud väiksema vastu.



67. Osa torni mittetöötavaid jäikussidemeid.



68. Soolakahjustused torni läänenurga sees.



69. Tornihulekahjus kannatanud sisepind ja katmata tala-ankru ots.



70. Torniakna impostidele vastas ka silluse profileering.



71. Vaade kirdelöövile.



72. Vaade läbi kirdelöövi.



73. Edelatrepijoja sise-aknad.



74. Vaade rōdult altarile.



75. Apsiidi radiaatori-orva maalingud.





76. Apsiidi maalitud moto säilinud jupp.



77. Kinnimüüritud apsiidi-akna ümarpale.



78. Kinnimüüritud altari-ukse tünpanon.



79. Põikhoone idatrepikoja algse ukse-ava asukoht.