

PRZEWODNIK RAJDOWY 1



1 Runda LOTOS Rajdowych Samochodowych Mistrzostw Polski 2014
wiza PZM: RSMP/1/BSPZM/20140203

Arłamów, 6-8 marca 2014 r.

ORGANIZATOR:
Automobilkлуб Rzeszowski
ul. Wyspiańskiego 2
35-111 Rzeszów

Uwaga: Dokument ten nie ma wartości regulaminowej - wyłącznie tytułem informacji.

Spis treści

1	Wprowadzenie	3
2	Kontakt	3
2.1	Organizator Rajdu	3
2.2	Współorganizator Rajdu	3
2.3	Biuro Rajdu	3
2.4	Osoby oficjalne Rajdu	4
3	Program Rajdu (RSMP i RPP)	5
4	Parki serwisowe	8
4.1	Lokalizacja	8
4.2	Kontakt	8
4.3	Wjazd i serwisowanie	8
4.4	Wyposażenie	9
5	Paliwo / Opony	9
5.1	Paliwo	9
5.2	Opony	9
6	Import pojazdów i części zamiennych	10
7	Helikoptery	10
8	Hotele / Baza noclegowa	11
9	Zapoznanie z trasą dla RSMP	12
9.1	Szczególne ograniczenia	13
9.2	Rozmieszczenie systemów kontroli prędkości	13
10	Zapoznanie z trasą dla RPP	14
10.1	Szczególne ograniczenia	14
10.2	Rozmieszczenie systemów kontroli prędkości	15
11	Odbiór administracyjny /Badanie kontrolne / plombowanie i znakowanie	15
11.1	Odbiór administracyjny	15
11.2	Badanie kontrolne / plombowanie i znakowanie	15
12	Odcinek testowy / odcinek OS 5, 6 Przemysł	16
12.1	Harmonogram odcinka testowego	17
12.2	Odcinek OS 5, 6 Przemysł	17
13	Procedura startu Rajdu	17
13.1	Honorowy start Rajdu	17
13.2	Wymiana kart drogowych w czasie Rajdu	17
13.3	System startu do odcinka specjalnego	18
14	Ceremonia mety Rajdu / nagrody	18
15	Media	19
16	Identyfikacja osób oficjalnych	19
17	Służby medyczne, opieka medyczna i bezpieczeństwo, numery telefonów służb	19
17.1	Telefony kontaktowe	19
17.2	Opieka zdrowotna na Tereni Polski dla obywateli polskich i obcokrajowców	20
18	Przydatne informacje i usługi	21
18.1	Informacje ogólne - Polska	21
18.2	Informacje ogólne - Województwo Podkarpackie	22
18.3	Informacje ogólne - Powiat Bieszczadzki	22
18.4	Informacje ogólne - Arłamów	23
18.5	Informacje ogólne – Hotel **** Arłamów	23
18.6	Informacje ogólne – okolice Arłamowa i atrakcje	24
18.7	Dojazd do bazy Rajdu - Arłamowa	27
18.7.1	Połączenia drogowe	27
18.7.2	Połączenia lotnicze	33
18.8	Gastronomia / sklepy spożywcze	34
18.9	Kursy walut i bankomaty	34
18.10	Bezpłatny internet, punkty dostępne hot-spot, operatorzy telefonii komórkowej	35
18.11	Wypożyczalnie samochodów/taxi	35
18.12	Myjnie samochodowe	36
18.13	Stacje paliw	36
18.14	Przepisy ruchu drogowego	37
19	Oficjalne strony internetowe Rajdu	38
20	Bezpieczeństwo na trasie Rajdu	38
21	Podsumowanie	39
-	Załącznik 1 - Harmonogram rajdu	40
-	Załącznik 2 - Harmonogram zapoznania z trasą	43
-	Załącznik 3 – Mapy trasy Rajdu	44
-	Sponsorzy	54

1. Wprowadzenie

Szanowni Państwo!

Witamy na I Rajdzie Arłamów, którego trasa przebiegać będzie przez powiaty przemyski, przeworski i jarosławski. Łącznie do pokonania będzie ponad 150 km prób sportowych. Baza zawodów ulokowana została w nowym ośrodku hotelowym „Arłamów”, leżącym w powiecie bieszczadzkiem, w przepięknym otoczeniu przyrody z dala od okolicznych miejscowości i większych miast. Mamy nadzieję, że pierwsza w 2014 r. runda RSMP będzie rajdem typowo zimowym, choć nieprzewidywalny przebieg tegorocznej zimy stawia pod znakiem zapytania, czy trasa będzie zaśnieżona, czy zawodnicy pojadą po czarnym asfalcie.

Przygotowaliśmy dla Państwa Przewodnik Rajdowy, który mamy nadzieję, będzie przydatnym wydawnictwem. Znajdą Państwo w nim konkretne informacje dotyczące istotnych spraw związanych z imprezą, jej organizacją, przebiegiem i bezpieczeństwem. Wszystko to, co jest ważne w punktu widzenia zawodników, zespołów, mediów, sędziów oraz widzów i gości odwiedzających nasze miasto podczas trwania imprezy staraliśmy się zawrzeć w niniejszym przewodniku. Prosimy pamiętać, że dokument ten ma jedynie charakter informacyjny, nie ma wartości regulaminowej, nie zastępuje żadnego z regulaminów rajdu ani też nie jest ich uzupełnieniem.

Zachęcamy do zapoznania się z Regulaminami Uzupełniającymi imprezy (dla wszystkich organizowanych rund tj. 1 Rundy LOTOS Rajdowych Samochodowych Mistrzostw Polski 2014 oraz 1 Rundy Rajdowego Pucharu Polski 2014).

2. Kontakt

2.1 Organizator Rajdu - Automobilklub Rzeszowski

Automobilklub Rzeszowski, 35-111 Rzeszów, ul. Wyspiańskiego 2, tel./fax +48 17 853 31 39, +48 17 853 31 60, e - mail: rajdarlamow@gmail.com, strona internetowa rajdu: www.rajdarlamow.pl, strona internetowa Automobilklubu: www.automobilrzesz.pl.

Automobilklub Rzeszowski jest stowarzyszeniem powstałym 11 czerwca 1946 r. w Rzeszowie. To organizacja społeczna powołana w celu popularyzowania sportu, turystyki i nawigacji motorowej, podnoszenia kultury motoryzacyjnej i bezpieczeństwa ruchu drogowego. W strukturach Automobilklubu działają trzy komisje:

- Komisja Sportu zajmująca się planowaniem i organizowaniem imprez związanych ze sportem samochodowym i motocyklowym,
- Komisja Turystyki, której podstawową działalnością jest organizacja ogólnodostępnych rajdów turystycznych i nawigacyjnych, mających na celu poznanie zabytków sztuki, architektury i krajobrazu Podkarpacia,
- Komisja Pojazdów Zabytkowych organizująca rajdy i pokazy zabytkowych samochodów i motocykli,
- Komisja Bezpieczeństwa Ruchu Drogowego koordynująca organizację imprez zmierzających do poprawy bezpieczeństwa i podniesienia kultury na drogach.

2.2 Współorganizator Rajdu

- **Klub MotoCar'93 – Rzeszów**, 35-111 Rzeszów ul. Bohaterów 5.

2.3 Biuro Rajdu

Biuro rajdu zlokalizowane jest w budynku Hotelu**** Arłamów - Arłamów, 38-700 Ustrzyki Dolne, tel. +48 602 636 135, e - mail: rajdarlamow@gmail.com

Godziny pracy biura rajdu:

4 marca 2014 r. - wtorek, godz. 18:00 - 22:00

5 marca 2014 r. - środa, godz. 7:00 - 21:00

6 marca 2014 r. - czwartek, godz. 7:00 - 24:00

7 marca 2014 r. - piątek, godz. 7:00 - 22:00

8 marca 2014 r. - sobota, godz. 7:00 - 20:00

2.4 Osoby oficjalne Rajdu

2.4.1 Komitet Organizacyjny

Marek Dobrowolski	Prezes Automobilklubu Rzeszowskiego
Wojciech Budzowski	Dyrektor Sprzedaży i Marketingu Hotel Arłamów
Zdzisław Grzyb	Prezes ZO PZM w Rzeszowie
Jarosław Noworól	Wiceprezes Automobilklubu Rzeszowskiego
Damian Dobrowolski	Dyrektor Rajdu
Andrzej Makaran	Wicedyrektor Rajdu ds. Bezpieczeństwa

2.4.2 Zespół Sędziów Sportowych

Przewodniczący	Grzegorz Lewandowski
Członek	Krzysztof Maciejewski
Członek	Łukasz Biegus
Sekretarz	Patrycja Bednarek

2.4.3 Obserwatorzy i delegaci

Obserwator PZM	Arkadiusz Słasara
Delegat Techniczny PZM	Marek Tymiński
Delegat PZM ds. bezpieczeństwa	Piotr Burdalski

2.4.4 Główne osoby oficjalne

Dyrektor Rajdu	Damian Dobrowolski
Wicedyrektor ds. Sportowych	Dominik Noworól
Wicedyrektor ds. Organizacyjnych	Jan Jędrzejko
Wicedyrektor ds. Bezpieczeństwa	Andrzej Makaran
Wicedyrektor ds. Sędziów	Agnieszka Świeca
Wicedyrektor ds. PR	Łukasz Szuba
Asystent Dyrektora ds. Bezpieczeństwa	Waldemar Drzyzga
Komisarz ds. Ochrony Środowiska	Mirosław Jaremcio
Lekarz Zawodów	Barbara Rudowska
Odpowiedzialny za kontakty z zawodnikami	Andrzej Szkuta
Asystent Odpowiedzialnego za kontakty z zawodnikami	Robert Szkuta

2.4.5 Kierownicy służb

Kierownik Badania Kontrolnego	Marian Boczar
Kontroler Techniczny PZM	Dariusz Marciniak
Kierownik Trasy Rajdu	Marcin Fiejdasz
Centrum Kierowania Rajdem	Paweł Owczyński
Kierownik Biura Rajdu	Katarzyna Skala
Kierownik Biura Prasowego	Andrzej Karaczun
Pomiar Czasu	Ireneusz Miklaszewski
Kierownik Łączności	Andrzej Buziewicz
Kierownik Komisji Obliczeń	Anna Noworól
Obliczenia komputerowe PZM	Jerzy Głuśniewski

Kierownik Start – Meta Rajdu
Kierownik Parku Serwisowego
Kierownik Parku Zamkniętego
Finanse
Rzecznik Prasowy
Kierownik Odcinka Testowego
Kierownik Techniczny Rajdu

Radosław Mikula
Sławomir Jaremcio
Marek Mendycki
Lilla Lisowicz
Wojciech Majewski
Maciej Świeca
Roman Filipek

3. Program Rajdu (RSMP i RPP)

PUBLIKACJA REGULAMINU UZUPEŁNIAJĄCEGO

3 lutego 2014 r. – poniedziałek

OTWARCIE LISTY ZGŁOSZEŃ

3 lutego 2014 r. – poniedziałek

OPUBLIKOWANIE MAPY RAJDU

3 lutego 2014 r. – poniedziałek

ZAMKNIĘCIE LISTY ZGŁOSZEŃ

18 lutego 2014 r. – wtorek, godz. 24:00 (termin I)

21 lutego 2014 r. – piątek, godz. 24:00 (termin II)

OPUBLIKOWANIE KSIĄŻKI DROGOWEJ I PRZEWODNIKA RAJDOWEGO

21 lutego 2014 r. – piątek

TERMIN ZAMÓWIENIA DODATKOWEJ POWIERZCHNI ORAZ SĄSIADUJĄCYCH STANOWISK W PARKU SERWISOWYM

21 lutego 2014 r. – piątek, godz. 24:00

PUBLIKACJA LISTY ZGŁOSZEŃ

25 lutego 2014 r. – wtorek, www.rajdarlamow.pl

OPUBLIKOWANIE HARMONOGRAMU ODBIORU ADMINISTRACYJNEGO ORAZ BADANIA KONTROLNEGO BK 1

28 lutego 2014 r. – piątek (strona www.rajdarlamow.pl)

4 marca 2014 r. – wtorek, godz. 18:00

Oficjalna tablica ogłoszeń – Biuro Rajdu

Hotel Arlamów – Arlamów, 38-700 Ustrzyki Dolne

GODZINY PRACY BIURA RAJDU

4 marca 2014 r. – wtorek, godz. 18:00 – 22:00

5 marca 2014 r. – środa, godz. 7:00 – 21:00

6 marca 2014 r. – czwartek, godz. 7:00 – 24:00

7 marca 2014 r. – piątek, godz. 7:00 - 22:00

8 marca 2014 r. – sobota, godz. 7:00 – 20:00

ODBIÓR ADMINISTRACYJNY, WYDAWANIE DOKUMENTÓW DO ZAPOZNANIA Z TRASĄ LOTOS RSMP:

4 marca 2014 r. – wtorek, godz. 18:00 – 22:00

5 marca 2014 r. – środa, godz. 7:00 – 8:00 (alternatywnie)

RPP:

6 marca 2014 r. – czwartek, godz. 16:00 – 18:30

Biuro Rajdu, Hotel Arłamów – Arłamów, 38-700 Ustrzyki Dolne

TERMIN PODANIA SZCZEGÓŁÓW DOTYCZĄCYCH PILOTA

LOTOS RSMP: 5 marca 2014 r. – środa, do czasu odbioru administracyjnego.

RPP: 6 marca 2014 r. – czwartek, do czasu odbioru administracyjnego.

PROGRAM ZAPOZNANIA Z TRASĄ

LOTOS RSMP:

Rozpoczęcie zapoznania z trasą

5 marca 2014 r. – środa, godz. 8:00

Zakończenie zapoznania z trasą

6 marca 2014 r. – czwartek, godz. 10:30

RPP:

Rozpoczęcie zapoznania z trasą

6 marca 2014 r. – czwartek, godz. 19:00

Zakończenie zapoznania z trasą

7 marca 2014 r. – piątek, godz. 15:30

OTWARCIE BIURA PRASOWEGO I AKREDYTACJE

6 marca 2014 r. – czwartek, godz. 8:00

Hotel Arłamów – Arłamów, 38-700 Ustrzyki Dolne

Godziny pracy Biura Prasowego:

6 marca 2014 r. – czwartek, godz. 8:00 – 20:00

7 marca 2014 r. – piątek, godz. 8:00 – 20:00

8 marca 2014 r. – sobota, godz. 8:00 – 20:00

BADANIE KONTROLNE BK 1 ORAZ MONTOWANIE URZĄDZEŃ GPS

LOTOS RSMP: 6 marca 2014 r. – czwartek, od godz. 9:00 – 13:00

RPP: 6 marca 2014 r. – czwartek, godz. 21:30 – 24:00

Hotel Arłamów – Arłamów, 38-700 Ustrzyki Dolne

OTWARCIE PARKU SERWISOWEGO

LOTOS RSMP:

Otwarcie – 6 marca 2014 r. - czwartek, wjazd od godz. 7:00

Zamknięcie – 8 marca 2014 r. - sobota do godz. 21:00

RPP:

Otwarcie – 6 marca 2014 r. - czwartek, wjazd od godz. 16:00

Zamknięcie – 8 marca 2014 r. - sobota do godz. 21:00

Parkingi Hotelu Arłamów – Arłamów, 38-700 Ustrzyki Dolne

ODCINEK TESTOWY (SHAKEDOWN)

LOTOS RSMP: 6 marca 2014 r. – czwartek, godz. 12:00 – 16:00

Odcinek Testowy Malawa – długość 2,05 km

godz. 12:00 – 14:30 – samochody 4WD

godz. 13:30 – 16:00 – samochody 2WD

PIERWSZE POSIEDZENIE ZSS

LOTOS RSMP: 6 marca 2014 r. – czwartek, godz. 17:00

RPP: 7 marca 2014 r. – piątek, godz. 15:00

OPUBLIKOWANIE LISTY STARTOWEJ – ETAP 1 ORAZ KOLEJNOŚCI STARTU HONOROWEGO

LOTOS RSMP: 6 marca 2014 r. – czwartek, godz. 18:00

Oficjalna tablica ogłoszeń – Biuro Rajdu

Hotel Arłamów – Arłamów, 38-700 Ustrzyki Dolne, www.rajdarlamow.pl

OPUBLIKOWANIE LISTY STARTOWEJ – SEKCJA 1

RPP: 7 marca 2014 r. – piątek, godz. 16:30

Oficjalna tablica ogłoszeń – Biuro Rajdu

Hotel Arłamów – Arłamów, 38-700 Ustrzyki Dolne, www.rajdarlamow.pl

UROCZYSTE OTWARCIE RAJDU

LOTOS RSMP: 6 marca 2014 r. – czwartek, godz. 19:00

Hotel Arłamów – Arłamów, 38-700 Ustrzyki Dolne

START DO RAJDU

LOTOS RSMP: 7 marca 2014 r. – piątek, godz. 8:00

RPP: 7 marca 2014 r. – piątek, godz. 17:33

Hotel Arłamów – Arłamów, 38-700 Ustrzyki Dolne

META ETAPU 1

LOTOS RSMP: 7 marca 2014 r. – piątek, godz. 21:11

Hotel Arłamów – Arłamów, 38-700 Ustrzyki Dolne

META SEKCJI 2

RPP: 7 marca 2014 r. – piątek, godz. 22:12

Hotel Arłamów – Arłamów, 38-700 Ustrzyki Dolne

OPUBLIKOWANIE LISTY STARTOWEJ - ETAP 2

LOTOS RSMP: 7 marca 2014 r. - piątek, godz. 23:00

Oficjalna tablica ogłoszeń – Biuro Rajdu

Hotel Arłamów – Arłamów, 38-700 Ustrzyki Dolne, www.rajdarlamow.pl

OPUBLIKOWANIE LISTY STARTOWEJ – SEKCJA 3

RPP: 7 marca 2014 r. – piątek, godz. 23:00

Oficjalna tablica ogłoszeń – Biuro Rajdu

Hotel Arłamów – Arłamów, 38-700 Ustrzyki Dolne

START ETAPU 2

LOTOS RSMP: 8 marca 2014 r. - sobota, godz. 8:00

Hotel Arłamów – Arłamów, 38-700 Ustrzyki Dolne

START SEKCJI 3

RPP: 8 marca 2014 r. – sobota, godz. 08:30

Hotel Arłamów – Arłamów, 38-700 Ustrzyki Dolne

CEREMONIA METY

LOTOS RSMP: 8 marca 2014 r. - sobota, godz. 17:15

RPP: 8 marca 2014 r. - sobota, do godz. 16:45

Hotel Arłamów – Arłamów, 38-700 Ustrzyki Dolne

META RAJDU

LOTOS RSMP: 8 marca 2014 r. - sobota, godz. 17:30

RPP: 8 marca 2014 r. - sobota, do godz. 17:00
Hotel Arlamów – Arlamów, 38-700 Ustrzyki Dolne

BADANIE KONTROLNE BK 2 (SZCZEGÓŁOWE)
LOTOS RSMP: 8 marca 2014 r. - sobota, godz. 17:30
RPP: 8 marca 2014 r. - sobota, do godz. 17:00
Hotel Arlamów – Arlamów, 38-700 Ustrzyki Dolne

OPUBLIKOWANIE PROWIZORYCZNEJ KLASYFIKACJI KOŃCOWEJ
LOTOS RSMP: 8 marca 2014 r. - sobota, godz. 19:30
RPP: 8 marca 2014 r. - sobota, do godz. 19:00
Oficjalna tablica ogłoszeń – Biuro Rajdu
Hotel Arlamów – Arlamów, 38-700 Ustrzyki Dolne

OPUBLIKOWANIE OFICJALNEJ KLASYFIKACJI KOŃCOWEJ
LOTOS RSMP: 8 marca 2014 r. - sobota, godz. 20:00
RPP: 8 marca 2014 r. - sobota, do godz. 19:30
Oficjalna tablica ogłoszeń – Biuro Rajdu
Hotel Arlamów – Arlamów, 38-700 Ustrzyki Dolne

ROZDANIE NAGRÓD
8 marca 2014 r. - sobota, godz. 21:00
Sala Reprezentacyjna
Hotel Arlamów - Arlamów, 38-700 Ustrzyki Dolne

4. Parki serwisowe

4.1 Lokalizacja

W czasie trwania Rajdu obowiązywać będzie jeden główny Park Serwisowy - parkingi Hotelu Arlamów - Arlamów, 38-700 Ustrzyki Dolne oraz oddalony Park Serwisowy - parking przy boisku „Orlik”, Wybrzeże, 37-750 Dubiecko (działający na zasadach pkt. 52 RSRR FIA 2014).

4.2 Kontakt

Kierownik Parku Serwisowego: Sławomir Jarencio - tel. +48 602 741 733.

4.3 Wjazd i serwisowanie

Do głównego Parku Serwisowego dozwolony jest wjazd tylko samochodów z tablicą „serwis”, „zaplecze” i „pojazd towarzyszący”, z uwzględnieniem zaleceń Regulaminu Ramowego RSMP 2014 (pkt.13.2, 8.3.3), w następującym czasie:

- 6 marca 2014r. - czwartek od godz. 8:00
- 8 marca 2014r. - sobota do godz. 21:00

W głównym Parku Serwisowym zawodnik zobowiązany jest do serwisowania w granicach wyznaczonej powierzchni serwisowej. Kontrola zajmowanej powierzchni przez zawodnika przeprowadzona będzie przez Kierownika Parku Serwisowego. Stwierdzone przypadki zajęcia większej powierzchni serwisowej skutkować będą naliczeniem podwójnej opłaty za dodatkową powierzchnię w parku Serwisowym, tj. 40 zł/m² dla zawodników prywatnych i 60 zł/m² dla zawodników prawnych.

Do oddalonego Parku Serwisowego dozwolony jest wjazd tylko jednego samochodu serwisowego (do 3,5 t) z tablicą „oddalony serwis” dla jednej załogi, w następującym czasie:

- 7 marca 2014 r. - piątek, godz. 8:00 – 16:00

W oddalonym Parku Serwisowym, na niezadaszonych stanowiskach serwisowych, usytuowanych na twardym podłożu, wyposażonych przez Organizatora w folię, będzie można przeprowadzić czynności serwisowe dozwolone w pkt. 52 RSRR FIA 2014. Po wykonaniu czynności serwisowych mechanicy są zobowiązani do natychmiastowego uprzątnięcia i opuszczenia stanowiska celem przekazania go kolejnej załodze. Bezpośrednio po wyjeździe z oddalonego Parku Serwisowego będzie zlokalizowana strefa tankowania i strefa znakowania kół.

Organizator będzie pobierał kaucję w wysokości 50 zł, która zostanie zwrócona po stwierdzeniu przez Kierownika Parku Serwisowego, że zawodnik zostawił miejsce serwisowania w stanie niewymagającym sprzątnięcia przez służby organizatora.

4.4 Wyposażenie

Parki serwisowe wyposażone będą w toalety, wodę, punkt medyczny.

5. Paliwo i opony

5.1 Paliwo

Wszyscy zawodnicy zobowiązani są używać wyłącznie paliwa odpowiadającego wymogom załącznika J (pkt. 252.9).

Tankowanie może odbywać się tylko w strefach tankowania wyznaczonych w Książce Drogowej. Podczas tankowania dopuszcza się obecność w strefie tankowania maksymalnie 2 osób na każdą załogę. Odpowiedzialność wynikająca z czynności tankowania ciąży wyłącznie na zawodniku.

5.2 Opony

Wszystkie opony używane przez załogę w trakcie trwania Rajdu muszą być zgodne z pkt. 14 Regulaminu Ramowego RSMP 2014.

Podczas Rajdu wszystkie używane opony/koła będą sprawdzane i znakowane bezpośrednio po strefach PKC zlokalizowanych na wyjazdach z parku serwisowego – Hotel Arłamów oraz oddalonego parku serwisowego Dubiecko (znakowanie kół nie będzie prowadzone po PKC 0 i PKC 4B). Na odcinkach drogowych PKC 0 - PKC 0A oraz PKC 4B – PKC 4C zabronione jest używanie opon kolcowanych.

Zawodnik może użyć każdej obręczy zdefiniowanej w załączniku J dla danej grupy (niezależnie czy jest ona zdefiniowana dla rajdów asfaltowych, szutrowych czy rozgrywanych na śniegu).

Regulamin opon kolcowanych:

Dozwolone są wyłącznie cylindryczne kolce z jednym wierzchołkiem, montowane od zewnętrznej strony opony. Zabronione są kolce przechodzące przez oponę. Wszystkie kolce muszą spełniać następujące warunki:

- maksymalna średnica korpusu: 6,5 mm wraz z osadzeniem. Masa: 2 g.
- wystawanie kolca ponad powierzchnię nowej opony: maksimum 2 mm.
- całkowita wysokość kolca wraz z wierzchołkiem : 15 mm z tolerancją max. 0,5 mm.

Gęstość kolcowania: ilość kolców nie może przekraczać 12 na każde 10 cm obwodu koła dla opon, zamontowanych na felgach 18", środkowy pas bieżnika o szerokości 47 mm musi pozostać wolny od kolców.

Opony w czasie zapoznania z trasą: podczas zapoznania z trasą rajdu dopuszcza się tylko drogowe opony asfaltowe (w tym opony zimowe) posiadające znak homologacji E. Zakazane jest używanie opon kolcowanych. Każdy stwierdzony przypadek stosowania opon kolcowanych w czasie zapoznania z trasą będzie przekazany do ZSS, który może nie dopuścić zawodnika do startu w Rajdzie.

6. Import pojazdów i części zamiennych

Dla zawodników z Unii Europejskiej nie wymaga się żadnych specjalnych pozwoleń na tymczasowe przewożenie pojazdów i ich części zamiennych podczas uczestniczenia w 1 Rajdzie Arłamów. Zawodnicy spoza Unii Europejskiej mają obowiązek przedstawienia odpowiednich druków celnych dotyczących swobodnego przewożenia pojazdów jak i części zamiennych do nich. Odpowiednie karnety ATA wydawane są przez Izby Handlowe krajów.

7. Helikoptery/ lotnisko Arłamów

Baza 1 Rajdu Arłamów - Hotel **** ARŁAMÓW jako jedyny w Polsce hotel posiada własne lotnisko dla samolotów i lądowisko dla helikopterów (heliport). Na czas wykonywania lotów uruchamiana będzie radiostacja korespondencyjna, w zakresie informacji powietrznej, a ponadto zapewniona możliwość bezpośredniego transferu z lotniska do hotelu.

Współrzędne geograficzne punktu odniesienia

- szerokość geograficzna - 49° 39' 31" N
- długość geograficzna - 22° 30' 57" E

Wzniesienie nad poziom morza

- próg pasa głównego kierunku 437,5 AMSL
- próg pasa pomocniczego kierunku 449,5 AMSL

Charakterystyka lotniska:

- Wymiary pasa startowego (pola wzlotów): długość - 1320 m, szerokość - 150 m
- Na północnym końcu drogi startowej istnieje droga kołowania dochodząca do płaszczyzny postoju samolotów o wymiarach: długość - 80 m, szerokość - 48 m
- Główny kierunek startu (podejścia): 347° Elewacja TH 437.5 m, 167° Elewacja TH 449.5 m
- Loty VFR w dzień, w warunkach nie gorszych niż: podstawa chmur - 300 m, widzialność - 2 km, prędkość wiatru - 30 węzłów w osi pasa
- Wysokość lotu - nie niżej niż 200 m AGL
- Kierunek kręgu - lewy i prawy

Pomoce radiokomunikacyjne - na czas wykonywania lotów uruchamiana będzie radiostacja korespondencyjna w zakresie informacji powietrznej.

- Znak wywoławczy: Arłamów Radio
- Częstotliwość: 136.500 MHz

Ograniczenia lokalne:

Na wykonywanie operacji lotniczych z lądowiska Arłamów, konieczne jest posiadanie zgody od:

Hotel Arłamów SA

38-700 Ustrzyki Dolne

24 godz. przed rozpoczęciem operacji lotniczych.

Kontakt: tel.: +48 784 327 454, 784 327 426, e-mail: lotnisko@arlamow.pl

Za korzystanie z Lądowiska Arłamów, przez statki powietrzne, obowiązują następujące opłaty:

- Lądowanie/start statku powietrznego 40 zł z VAT
- Postój do 4h - bezpłatny
- Postój powyżej 4h, za każdą rozpoczętą godzinę 4 zł lub 50 zł za dobę z ochroną
- Pobierane są opłaty za dowóz służb graniczo-celnych w wysokości - 320 zł

Przewóz pasażerów z lądowiska do obiektów:

- Hotel ARŁAMÓW - transport do 8 osób 80 zł
- OM Trójca - transport do 8 osób 40 zł

Transport powyżej 8 osób do uzgodnienia z recepcją Hotelu ARŁAMÓW.

Oplaty operacji startów i lądowań obniża się o 50% dla śmigłowców. Oplaty pobierane są w terminalu lądowiska lub w recepcji Hotelu Arłamów.

Heliport usytuowany jest w odległości 800 m od Hotelu, po przeciwnej stronie tzw. siodła. Są tam przygotowane 3 stanowiska dla śmigłowców. Z heliportu może skorzystać każdy, należy odpowiednio wcześniej zgłosić takie zapotrzebowanie w recepcji Hotelu Arłamów i uprzedzić przylot.

W sytuacjach zagrożenia życia i zdrowia, karetki (śmigłowce) Lotniczego Pogotowia Ratunkowego z bazy w Białej Górze, Sanoku lądują bezpośrednio przy Rezydencji.

8. Hotele / baza noclegowa

W pobliżu Arłamowa, bazy Rajdu skorzystać można z ofert noclegowych w szerokim zakresie jakości, komfortu i ceny:

- **Hotel**** Arłamów, Arłamów, tel. + 48 13 443 10 00, tel. + 48 509 245 130,**

e-mail: recepcja@arlamow.pl, www.arlamow.pl,

Hotel przygotował specjalne oferty cenowe dla ekip rajdowych.

- **Hotel Laworta***, ul. Nadgórna 107, Ustrzyki Dolne, tel. +48 13 468 90 00,**

tel./fax +48 13 468 90 99, e-mail: info@laworta.pl, www.laworta.pl

- **Hotel*** Accademia, Wyb. M. J. Piłsudskiego 4, Przemyśl, tel. +48 16 676 11 11-12,**

fax +48 16 676 11 13, e-mail: przemysl@hotelaccademia.pl, www.hotelaccademia.pl

- **Hotel Zamkowy***, Krasieczyn 179, tel. +48 16 671 83 21, tel. +48 16 671 83 12,**

e-mail: hotel@krasieczyn.arp.com.pl, www.krasieczyn.com.pl

- **Hotel i Restauracja Zamek Dubiecko, ul. Zamkowa 1, Dubiecko, tel. +48 16 651 10 58,**

e-mail: zamek@dubiecko.com, www.zamek.dubiecko.com

- **Hotel*** Gloria, ul. Wilczańska 4, Przemyśl, tel. +48 16 678 22 82, fax +48 16 678 22 82,**

tel. +48 791 177 706, e-mail: rezerwacja@hotelgloria.pl, www.hotelgloria.pl

- **Hotel*** Trojka, ul. Lwowska 20, Przemyśl, tel. +48 16 678 79 88, tel. +48 733 633 584,**

e-mail: hotel@hoteltrojka.pl, www.hoteltrojka.pl

- **Hotel*** Albatros, ul. Ofiar Katynia 26, Przemyśl, tel./fax +48 16 678 08 70,**

e-mail: hotel@albatros.przemysl.pl, www.albatros.przemysl.pl

- **Hotel*** Marko, ul. Lwowska 40, Przemyśl, tel. +48 16 676 47 60, fax +48 16 676 47 66,**

e-mail: info@hotelmarko.pl, www.hotelmarko.pl

- **Villa Neve, ul. Fabryczna 9, Ustrzyki Dolne, tel. +48 13 461 46 46, tel. +48 668 455 877,**

fax +48 13 461 25 35, e-mail: recepcja@villaneve.pl, www.villaneve.pl

- **Hotel** Pod Białym Orłem, ul. Sanocka 13, Przemyśl, tel. +48 16 678 61 07, fax +48 16 678 42 57**

e-mail: hotel@podbialymorlem.com.pl, www.podbialymorlem.com.pl

- **Hotel** Europejski, ul. Sowińskiego 4, Przemyśl, tel. +48 16 675 71 00, fax +48 16 676 86 93,**

e-mail: hotel.europejski@wp.pl, www.hotel-europejski.pl

- **Hotel I Karczma Forest, ul. Bieszczadzka 41, Bircza, tel. +48 16 672 51 00, tel. +48 602 493 217,**

e-mail: karczmaforest@gmail.com

- **Hotel i Pensjonat Impresja, Krasieczyn 157, Krasieczyn, tel./fax +48 16 670 60 60,**

e-mail: info@krasieczyn.info, www.krasieczyn.info

- **Dwór Wapowce, Wapowce 78A, Przemyśl, tel./fax +48 16 671 06 72,**

e-mail: dworwapowce@poczta.fm, www.dworwapowce.com.pl

- **Apartamenty Zakole Wiaru, Grąziowa, tel. +48 604 451 632, e-mail: info@zakolewiaru.pl,**

<http://www.zakolewiaru.pl>

- **Hotel* Faho**, ul. Stefana Batorego 55A, Przemyśl, tel. +48 16 678 89 37, tel. +48 609 353 881, e-mail: hotelfaho@wp.pl, www.hotelfaho.pl
- **Hotelik Ustrzycki**, ul. 29 Listopada 47, Ustrzyki Dolne, tel. +48 693 781 547, e-mail: biuro@hotelikustrzycki.pl, www.hotelikustrzycki.pl
- **Hotelik Rejman**, ul. Przemysłowa 1, Ustrzyki Dolne, tel. +48 13 461 20 79, tel. +48 722 399 376, fax +48 13 464 00 07, e-mail: hotelik@poczta.onet.pl, www.rejmanhotel.pl
- **Hotelik Strwiąż**, ul. Sikorskiego 1, 38-700 Ustrzyki Dolne, tel. +48 13 461 14 68, tel. +48 728 303 969 www.bieszczady.hotelik-strwiaz.com
- **Hotelik Myśliwski**, Korzeniec 100, tel. +48 601 406 717, e-mail: konie.korzeniec@interia.pl, www.konie-korzeniec.pl
- **Zajazd Rosa**, ul. Śniadeckich 2, Przemyśl, tel. +48 535 888 782, e-mail: rosaprzemysl@o2.pl, www.rosaprzemysl.pl
- **Ośrodek Szkoleniowo-Wypoczynkowy Wojtkówka**, Wojtkówka 32, tel. +48 795 899 888, e-mail: michal@wojtkowka-bieszczady.pl, www.wojtkowka-bieszczady.pl
- **Ośrodek Wypoczynkowy Zielona Polana**, Łączki 2, tel./fax +48 16 651 24 70, tel. + 48 500 510 420, e-mail: info@zielonapolana.com.pl, www.zielonapolana.com.pl
- **Ośrodek Szkoleniowo-Wypoczynkowy Słoneczny Brzeg**, Nienadowa Górna, Słonne, tel. +48 16 651 11 37
- **Gospodarstwo Agroturystyczne Turze**, Wojtkowa 42, tel. +48 13 461 23 17, www.turze.pl
- **Agroturystyka Agro-Słonne**, Słonne 3, tel. +48 16 651 17 66, tel. +48 698 344 347, e-mail: agroslonne@gmail.com, www.agro-slonne.www4b.pl
- **Gospodarstwo Agroturystyczne Jastrząb**, Drohobyczka 300, tel. +48 16 675 56 40, tel. +48 608 091 029, e-mail: beatagalej@wp.pl, www.jastrzab.turystyka.pl
- **Agroturystyka U Jadzi**, Stara Bircza 54, tel. +48 16 672 52 39, tel. +48 796 969 388, e-mail: agronoclegi@gmail.com, www.agronoclegi.eu
- **Agroturystyka Raj**, Nowosielce Kozickie 17, tel. +48 783 556 719, www.bieszczady-raj.pl
- **Agroturystyka Pod Sosnami**, Krościenko 197, tel. +48 888 125 936, e-mail: regina.rogalska@gmail.com, www.podsosnami.org
- **Gospodarstwo Agroturystyczne Danuta i Marek Szydełko**, Wojtkowa 26, tel. +48 13 461 23 09
- **Gospodarstwo Agroturystyczne K. Małek**, Krościenko 81, tel. +48 13 461 33 51
- **Gospodarstwo Agroturystyczne R. Rogalska**, Krościenko 197, tel. +48 888 125 936
- **Gospodarstwo agroturystyczne Agrotour**, ul. Krasickiego 25, Dubiecko, tel. +48 16 651 12 04
- **Agroturystyka Leśny Dwór**, Brelików 47a, tel. +48 727 658 114

Hotele w pobliżu lotniska w Jasionce - Rzeszów:

- **Hotel Blue Diamond**, Nowa Wieś k. Rzeszowa 414, tel. 17 77 22 666, e-mail: recepca@bluediamondhotel.pl, <http://www.bluediamondhotel.pl/>
- **Hotel Aviata**, Jasionka 915, tel. 17 772 21 18/9
- **Hotel Ostoya**, Jasionka 1a, tel. 17 772 33 33

9. Zapoznanie z trasą dla RSMP

W dniu 4 marca 2014 r. – wtorek od godz. 18:00 do 22:00 oraz alternatywnie w dniu 5 marca 2014 r. – środa od godz. 7:00 do 8:00 w Biurze Rajdu, dla zawodników zgłoszonych w Rajdzie - wydawane będą dokumenty do zapoznania z trasą Rajdu. Załogom wydane będą między innymi: Regulamin Uzupełniający, Książka Drogowa, Przewodnik Rajdowy, Karta zapoznania z trasą wraz z Kartą wykroczeń, tablice z numerami na samochód zapoznawczy.

Zapoznanie z trasą Rajdu odbywać się będzie zgodnie z pkt. 11 Regulaminu Ramowego RSMP 2014 w dniach 5,6 marca 2014 r. (środa/czwartek), zgodnie z Harmonogramem (patrz załącznik nr 2)

9.1 Szczególne ograniczenia

Zalogi zgłoszone do rajdu mają prawo do 3 przejazdów trasy każdego odcinka specjalnego. W czasie zapoznania używanie opon kolcowanych jest zabronione. Zalogi nie mogą poruszać się na odcinkach w kierunku przeciwnym do wyznaczonego czyli „pod prąd” (nie dotyczy OS 8, 10 i 14 Bircza – szczegóły opisano w Przewodniku Rajdowym). Organizator będzie kontrolował przebieg zapoznawania z trasą. Na żądanie oznakowanych przedstawicieli Organizatora i Policji zawodnicy muszą okazywać odpowiednie dokumenty i stosować się do poleceń i instrukcji przez nich wydawanych. Kontrole będą prowadzone również przed okresem przewidzianym dla zapoznania się z trasą. Każdy członek załogi biorący udział lub zamierzający wziąć udział w Rajdzie, którego obecność zostanie stwierdzona na trasie OS poza terminem wyznaczonym do zapoznania z trasą rajdu, będzie uważany za przeprowadzającego niedozwolone zapoznanie z trasą. Każda obecność członków załogi na terenie gmin: Pruchnik, Kańczuga, Jawornik Polski, Dubiecko, Bircza w okresie 3.02.2014 – 3.03.2014 musi być uzgodniona z Organizatorem.

Podczas zapoznania z trasą, załogi muszą zatrzymać się na starcie i mecie każdego odcinka specjalnego w celu uzyskania wpisu w karcie zapoznania z trasą.

Po zakończeniu zapoznania z trasą każda załoga zobowiązana jest zwrócić kartę zapoznania z trasą wraz z kartą wykroczeń na mecie stop ostatniego OS-u, z którym się zapoznawala.

Samochody zapoznawcze zgodnie z ustawą Prawo o Ruchu Drogowym RP, jako uczestniczące w normalnym ruchu drogowym, muszą być ubezpieczone zgodnie z prawem i żadna odpowiedzialność nie może być przeniesiona na Organizatora.

Czynności związane z zapoznawaniem się z trasą Rajdu, wszystkie załogi muszą wykonywać samochodami seryjnymi spełniającymi warunki określone w pkt. 25.1 Regulaminu Sportowego Rajdów Regionalnych FIA.

Każda załoga, która wykonuje zapoznanie z trasą odcinka specjalnego z naruszeniem ustaleń zawartych w pkt. 9.3 regulaminu uzupełniającego zostanie ukarana karą wg pkt. 10.1.1 Regulaminu Ramowego RSMP 2014 niezależnie od kar administracyjnych.

W czasie zapoznawania się z trasą załogi muszą ściśle przestrzegać przepisów ruchu drogowego obowiązujących w Polsce, w tym m.in. używać pasów bezpieczeństwa, przestrzegać dozwolonych prędkości:

- 50 km/h w terenie zabudowanym, o ile znaki nie wskazują inaczej,
- 90 km/h poza terenem zabudowanym, o ile znaki nie wskazują inaczej.

Zakazane jest używanie urządzeń wykrywających radar.

9.2 Rozmieszczenie systemów kontroli prędkości

Podczas zapoznania z trasą na poszczególnych odcinkach specjalnych i trasie dojazdowej rozlokowane będą patrole Policji z urządzeniami do pomiaru prędkości, współpracujące z Kierownikami OS, nadzorującymi ilość przejazdów i prawidłowość zapoznania z trasą Rajdu.

Każdy zawodnik zgłoszony do rajdu ma prawo do skorzystania w czasie jego trwania z tzw. samochodu rozpoznania trasy, w którym mogą znajdować się dwie osoby reprezentujące zawodnika. Samochód rozpoznania trasy, oznaczony specjalnymi naklejkami (patrz Regulamin Uzupełniający RSMP, załącznik 5) z numerami odpowiadającymi numerowi zawodnika, którego reprezentuje, będzie mógł wjechać na trasę OS-u w czasie 80-65 minut przed czasem startu pierwszej załogi do tego OS. Samochód ten musi poruszać się po OS zgodnie z przepisami ruchu drogowego, w kierunku przebiegu OS.

W przypadku dogonienia przez samochód C musi on bezwzględnie zjechać z trasy OS i nie może na nią powrócić podczas trwania tego odcinka. Złamanie w/w przepisów powodować będzie konsekwencje

w stosunku do reprezentowanego zawodnika wyciągnięte przez ZSS. Samochody rozpoznania trasy nie mają prawa wjazdu do parku serwisowego.

10. Zapoznanie z trasą dla RPP

W dniu 6 marca 2014 r. – czwartek od godz. 16:00 do 18:30 w Biurze Rajdu, dla zawodników zgłoszonych w Rajdzie - wydawane będą dokumenty do zapoznania z trasą Rajdu. Załogom wydane będą między innymi: Regulamin Uzupełniający, Książka Drogowa, Przewodnik Rajdowy, Karta zapoznania z trasą wraz z Kartą wykroczeń, tablice z numerami na samochód zapoznawczy.

Zapoznanie z trasą Rajdu odbywać się będzie zgodnie z pkt. 11 Regulaminu Ramowego RPP 2014 w dniach 6,7 marca 2014 r. (czwartek/piątek), zgodnie z harmonogramem (patrz załącznik nr 2).

10.1 Szczególne ograniczenia

Załogi zgłoszone do rajdu mają prawo do 3 przejazdów trasy każdego odcinka specjalnego. W czasie zapoznania używanie opon kolcowanych jest zabronione. Załogi nie mogą poruszać się na odcinkach w kierunku przeciwnym do wyznaczonego czyli „pod prąd” (nie dotyczy OS 4, 6 i 9 Bircza – szczegóły opisano w Przewodniku Rajdowym). Organizator będzie kontrolował przebieg zapoznawania z trasą. Na żądanie oznakowanych przedstawicieli Organizatora i Policji zawodnicy muszą okazywać odpowiednie dokumenty i stosować się do poleceń i instrukcji przez nich wydawanych. Kontrole będą prowadzone również przed okresem przewidzianym dla zapoznania się z trasą. Każdy członek załogi biorący udział lub zamierzający wziąć udział w Rajdzie, którego obecność zostanie stwierdzona na trasie OS poza terminem wyznaczonym do zapoznania z trasą rajdu, będzie uważany za przeprowadzającego niedozwolone zapoznanie z trasą. Każda obecność członków załogi na terenie gmin: Pruchnik, Kańczuga, Jawornik Polski, Dubiecko, Bircza w okresie 3.02.2014 - 3.03.2014 musi być uzgodniona z Organizatorem.

Podczas zapoznania z trasą, załogi muszą zatrzymać się na starcie i mecie każdego odcinka specjalnego w celu uzyskania wpisu w karcie zapoznania z trasą.

Po zakończeniu zapoznania z trasą każda załoga zobowiązana jest zwrócić kartę zapoznania z trasą wraz z kartą wykroczeń na mecie stop ostatniego OS-u, z którym się zapoznawiała.

Samochody zapoznawcze zgodnie z ustawą Prawo o Ruchu Drogowym RP, jako uczestniczące w normalnym ruchu drogowym, muszą być ubezpieczone zgodnie z prawem i żadna odpowiedzialność nie może być przeniesiona na Organizatora.

Czynności związane z zapoznawaniem się z trasą Rajdu, wszystkie załogi muszą wykonywać samochodami seryjnymi spełniającymi warunki określone w pkt. 25.1 Regulaminu Sportowego Rajdów Regionalnych FIA.

Każda załoga, która wykonuje zapoznanie z trasą odcinka specjalnego z naruszeniem ustaleń zawartych w pkt. 9.3 niniejszego regulaminu uzupełniającego zostanie ukarana karą wg pkt. 10.1.1 Regulaminu Ramowego RSMP 2014 niezależnie od kar administracyjnych.

W czasie zapoznawania się z trasą załogi muszą ściśle przestrzegać przepisów ruchu drogowego obowiązujących w Polsce, w tym m.in. używać pasów bezpieczeństwa, przestrzegać dozwolonych prędkości: 50km/h w terenie zabudowanym, o ile znaki nie wskazują inaczej, 90km/h poza terenem zabudowanym, o ile znaki nie wskazują inaczej. Zakazane jest używanie urządzeń wykrywających radar.

10.2 Rozmieszczenie systemów kontroli prędkości

Podczas zapoznania z trasą na poszczególnych odcinkach specjalnych i trasie dojazdowej rozlokowane będą patrole Policji z urządzeniami do pomiaru prędkości, współpracujące z Kierownikami OS, nadzorującymi ilość przejazdów i prawidłowość zapoznania z trasą Rajdu.

Każdy zawodnik zgłoszony do rajdu ma prawo do skorzystania w czasie jego trwania z tzw. samochodu rozpoznania trasy, w którym mogą znajdować się dwie osoby reprezentujące zawodnika. Samochód rozpoznania trasy, oznaczony specjalnymi naklejkami (załącznik 5) z numerami odpowiadającymi numerowi zawodnika, którego reprezentuje, będzie mógł wjechać na trasę OSu w czasie 80-65 minut przed czasem startu pierwszej załogi do tego OS. Samochód ten musi poruszać się po OS zgodnie z przepisami ruchu drogowego, w kierunku przebiegu OS. W przypadku dogonienia przez samochód C musi on bezwzględnie zjechać z trasy OS i nie może na nią powrócić podczas trwania tego odcinka. Złamanie ww. przepisów powodować będzie konsekwencje w stosunku do reprezentowanego zawodnika wyciągnięte przez ZSS.

Korzystanie z samochodów rozpoznania trasy nie będzie możliwe przed OS 6 Przemyśl, OS 13 Pruchnik. Samochody te będą mogły wjechać na trasę OS 8 Bircza do godziny 8:30 (poruszanie się w ruchu otwartym), natomiast na trasę OS 14 Bircza w godzinach 14:50-15:05 (poruszanie się w ruchu zamkniętym).

Samochody rozpoznania trasy nie mają prawa wjazdu do parku serwisowego.

11. Odbiór administracyjny / Badanie kontrolne / plombowanie i znakowanie

11.1 Odbiór administracyjny

Lokalizacja: Biuro Rajdu - Hotel Arłamów - Arłamów, 38-700 Ustrzyki Dolne

Harmonogram czasowy:

4 marca 2014r. – wtorek, godz. 18:00 – 22:00 – wg harmonogramu

5 marca 2014r. – środa, godz. 7:00 – 8:00 (alternatywnie)

Dokumenty do okazania w Biurze Rajdu:

- oryginał formularza zgłoszenia z podpisami zawodnika i kierowców oraz potwierdzenie macierzystego klubu,
- licencje zawodnika oraz licencje kierowcy i pilota,
- prawa jazdy kierowcy i pilota,
- międzynarodowe karty zdrowia kierowcy i pilota z aktualnym badaniem

Dokumenty organizatora:

Zawodnik na Odbiorze Administracyjnym otrzyma wypełnione karty OA i BK 1 do okazania na Badaniu Kontrolnym.

11.2 Badanie kontrolne / plombowanie i znakowanie

Lokalizacja: Parking podziemny „B”, Hotel Arłamów - Arłamów, 38-700 Ustrzyki Dolne

Harmonogram czasowy:

6 marca 2014 r. - czwartek, w godzinach 9:00 - 13:00 - wg harmonogramu

Każdy samochód (w obecności zawodnika lub wymienionego w zgłoszeniu przedstawiciela) powinien zostać podstawiony na Badanie Kontrolne BK 1 w wyznaczonym dla niego czasie, który będzie podany komunikatem na oficjalnej tablicy ogłoszeń oraz na stronie internetowej Rajdu www.rajdarlamow.pl w dniu 28 lutego 2014 r. - piątek.

Dokumenty do okazania na BK 1:

- karta wyposażenia bezpieczeństwa osobistego,
- ważny dowód rejestracyjny samochodu,
- ważny dowód ubezpieczenia samochodu,
- książka sportowa samochodu,
- homologacja samochodu na drukach FIA (oryginał),
- karta BK 1.

Inne wymagania:

Za stwierdzone spóźnienie w punkcie kontroli wjazdu na Badanie Kontrolne BK 1 w stosunku do harmonogramu czasowego, na zawodnika nałożona będzie kara pieniężna w wysokości 300 PLN.

W przypadkach szczególnie uzasadnionych na wniosek zawodnika, Organizator może wyznaczyć nowy czas badania kontrolnego poza wyznaczonym limitem czasowym.

Każda załoga musi przedstawić podczas BK 1, zamontowane w samochodzie rajdowym, kamery/obiektywy (lub wskazać miejsce ich zamontowania), które będą używane podczas zawodów. Komisja techniczna określi poprawność (miejsce) zamontowania ww. kamer/obiektywów.

W trakcie BK 1 Organizator zainstaluje w samochodach urządzenia GPS systemu ASTO. Samochody powinny zostać podstawione do BK 1 z anteną i konsolą GPS zamontowaną zgodnie z instrukcją montażu dołączoną do każdego zestawu. Demontaż systemu GPS odbędzie się przed PKC 13B. W przypadku nie ukończenia rajdu załoga zobowiązana jest dostarczyć elementy systemu do Biura Rajdu.

Każdy zawodnik jest materialnie odpowiedzialny za zamontowane w jego samochodzie podczas rajdu urządzenie GPS. W przypadku uszkodzenia urządzenia z winy zawodnika w trakcie zapoznania, jest on zobowiązany do wyrównania szkody przed pierwszym posiedzeniem ZSS, natomiast uszkodzenie powstałe z winy zawodnika w trakcie rajdu musi być wyrównane przed ostatnim posiedzeniem ZSS. Niedopelnienie powyższego będzie skutkowało karą nałożoną przez GKSS.

Dopuszcza się stosowanie folii przyciemniającej na szybie tylnej oraz na szybach bocznych samochodu, zgodnie z pkt. 253.11 Załącznika J. Folie posrebrzane są zabronione. Folia przyciemniana, na szybach przednich drzwi musi być dopuszczona do ruchu drogowego (przepuszczalność światła co najmniej 70%).

Badanie kontrolne dla załóg korzystających z Rally2:

Badanie kontrolne dla załóg, które nie ukończą Etapu 1, a chcą wystartować do Etapu 2 (Rally2), będzie przeprowadzone 8 marca 2014 r. – sobota, godz. 7:00 w Parku Zamkniętym. Samochody muszą być wprowadzone do Parku Zamkniętego do ww. godziny.

12. Odcinek testowy - 6 marca 2014 r., czwartek, godz. 12:00-16:00

Odcinek testowy 6 marca 2014r. – czwartek, godz. 12:00 – 16:00:

Odcinek testowy Malawa zostanie zorganizowany na odcinku drogi o długości 2,05 km w miejscowości Leszczawa Dolna - Malawa. Do udziału w odcinku testowym dopuszczone będą wyłącznie prawidłowo oklejone (numery, tablice rajdowe, reklama) samochody zgłoszone do Rajdu, po odbyciu Badania Kontrolnego BK 1. **Kierowcy z list priorytetowych są zobowiązani do udziału w odcinku testowym.**

Kierowcą samochodu na trasie odcinka testowego może być wyłącznie zgłoszony kierowca. Pasażerem samochodu może być pilot lub inżynier zespołu, pod warunkiem podpisania oświadczenia o zrzeczeniu się wszelkich roszczeń wobec Organizatora, z tytułu skutków ewentualnego wypadku lub innych zdarzeń. Podczas udziału w odcinku testowym każda osoba biorąca w nim udział musi zachować wymogi opisane w pkt. 21.1 Regulaminu Ramowego RSMP 2014.

Podczas przejazdu odcinka testowego, samochód musi zatrzymać się na starcie i mecie w celu okazania karty odcinka testowego i uzyskania wizy uprawniającej do jego przejazdu. Przejazd odcinka testowego odbywać się będzie z pomiarem czasu, wg procedury opisanej w pkt. 12.3 niniejszego Przewodnika.

12.1 Harmonogram odcinka testowego:

Harmonogram odcinka testowego:

godz. 12:00 - 14:30 - Samochody klas: 2, 3, 4, OPEN 4WD

godz. 13:30 - 16:00 - Samochody klas: 5, 6, 6F, 7, 8, 9, 10, OPEN 2WD, HR

Zabrania się, bez pisemnej zgody Organizatora, przeprowadzania prywatnych odcinków testowych na terenie powiatów: przemyskiego, przeworskiego, jarosławskiego i bieszczadzkiego, w okresie od 3.02.2014 r. do 6.03.2014 r., pod karą niedopuszczenia do Rajdu. Zgoda zostanie wydana każdemu organizatorowi prywatnego odcinka testowego po przedłożeniu stosownych zezwoleń.

12.2 Odcinek OS 5, 6 Przemysł

OS 5, 6 Przemysł jest organizowany w celu zwiększenia promocji rajdu wśród kibiców. Zawodnik startuje do tego OS zgodnie z procedurą opisaną w pkt. 12.3 niniejszego Przewodnika. Przejazd każdej załogi będzie obejmował 4 pełne okrążenia zaplanowanej trasy. W przypadku gdy załoga przejedzie większą ilość okrążeń czas zmierzony na mecie lotnej będzie uznany jako czas uzyskany na tym odcinku. W przypadku krótszego przejazdu za każde nieprzejechane okrążenie do czasu uzyskanego na mecie lotnej dodane zostanie 5 minut.

13. Procedura Startu

13.1 Honorowy Start Rajdu

Honorowy Start Rajdu nastąpi 6 marca 2014 r. - czwartek, godz. 19:00, Hotel Arłamów - Arłamów, 38-700 Ustrzyki Dolne.

Po ceremonii Startu Honorowego istnieje możliwość pozostawienia samochodów rajdowych w parkingu podziemnym „B” Hotelu Arłamów. Wjazd do parkingu zostanie zamknięty o godzinie 21:00. Pozostawione samochody będzie można odebrać w dniu 7.03.2014 r. (piątek), od godz. 7:00.

13.2 Wymiana kart drogowych w czasie Rajdu

Wręczenie kart drogowych podczas Rajdu będzie odbywać się:

- sekcja I	7.03.2014r.	PKC 0
Zwrot karty po sekcji I		PKC 2B
- sekcja II	7.03.2014r.	PKC 2B
Zwrot karty po sekcji II		PKC 4D
- sekcja III	7.03.2014r.	PKC 4D
Zwrot karty po sekcji III		PKC 5B
- sekcja IV	7.03.2014r.	PKC 5B
Zwrot karty po sekcji IV		PKC 6C – park zamknięty – wjazd
- sekcja V	8.03.2014r.	PKC 6D - park zamknięty - wjazd
Zwrot karty po sekcji V		PKC 8B
- sekcja VI	8.03.2014r.	PKC 8B
Zwrot kart po sekcji VI		PKC 10B
- sekcja VII	8.03.2014r.	PKC 10B
Zwrot kart po sekcji VII		PKC 14B park zamknięty – wjazd

13.3 System startu do odcinka specjalnego

Na starcie każdego odcinka specjalnego (nie dotyczy OS 5, 6 Przemysł) znajdować się będzie elektroniczne urządzenie startowe wyposażone w 2 - cyfrowy wyświetlacz oraz 2 zielone światła. Będzie ono połączone z fotokomórką, której zadaniem będzie wykrywanie ewentualnych falstartów. Będzie ona usytuowana w odległości około 40 cm za linią startu. Wyświetlacz urządzenia startowego będzie usytuowany tak, by był dobrze widoczny dla załogi w samochodzie stojącym na linii startu. Samochód z załogą ustawia się na linii startu, a urządzenie startowe, w trybie ciągłym odlicza i wskazuje sekundy pozostałe do momentu zapalenia się zielonego światła. Wyświetlacz wskazuje kolejno: 30, 15, 10, 5, 4, 3, 2, 1, zielone światło. Czas świecenia się zielonego światła wynosi 20 sekund. W tym czasie załoga powinna wystartować (zgodnie z pkt. 37.4.3 Regulaminu Sportowego Rajdów Regionalnych FIA 2014). Pomiar czasu na odcinkach specjalnych będzie prowadzony z dokładnością do 1/10 sekundy.

Na starcie OS 5, 6 Przemysł znajdować się będzie sygnalizator wyposażony w światła czerwone i zielone. Zapalenie się zielonego światła oznaczać będzie start do odcinka specjalnego. Czas świecenia się zielonego światła wynosi 5 sekund. W tym czasie załoga powinna wystartować. Przecięcie linii wyznaczonej przez fotokomórkę oznacza rozpoczęcie pomiaru czasu na trasie OS. Wjazd na trasę odcinka w momencie palenia się czerwonego światła powoduje nałożenie kary (zgodnie z pkt. 37.6 Regulaminu Sportowego Rajdów Regionalnych FIA 2014).

Dozwolony jest wcześniejszy wjazd do Parku Zamkniętego - na zakończenie Etapu 1 (PKC 6C) oraz po Mecie Rajdu (PKC 14B) - Parking podziemny „B”, Hotel Arłamów, Arłamów, 38-700 Ustrzyki Dolne

14. Ceremonia Mety Rajdu / nagrody

CEREMONIA METY:

8 marca 2014 r. - sobota, godz. 17:00

Hotel Arłamów – Arłamów, 38-700 Ustrzyki Dolne

META RAJDU:

8 marca 2014 r. - sobota, godz. 17:20

Hotel Arłamów – Arłamów, 38-700 Ustrzyki Dolne

Podczas ceremonii startu i mety Rajdu załogom nie mogą towarzyszyć na podium członkowie zespołów, ani żadne inne osoby. Używanie materiałów reklamowych, takich jak flagi, banery, parasolki oraz dystrybuowanie jakichkolwiek materiałów reklamowych jest niedozwolone.

Ceremonia rozdania nagród odbędzie się w sobotę 8 marca 2014 r., godz. 21:00 - Sala Reprezentacyjna, Hotel Arłamów.

Nagrody w Rajdzie:

- | | |
|--|-----------------|
| - za 1, 2 i 3 miejsce w klasyfikacji generalnej | - po 2 puchary |
| - za 1, 2 i 3 miejsce w klasyfikacji generalnej 2WD | - po 2 puchary |
| - za 1, 2 i 3 miejsce w grupie OPEN | - po 2 puchary |
| - za 1 miejsce w klasie liczącej 3-4 załóg | - 2 puchary |
| - za 1 i 2 miejsce w klasie liczącej 5 załóg | - po 2 puchary |
| - za 1, 2 i 3 miejsce w klasie liczącej 6 i więcej załóg | - po 2 puchary |
| - za 1, 2 i 3 miejsce w klasyfikacji zespołów producentów | - po 1 pucharze |
| - za 1, 2 i 3 miejsce w klasyfikacji zespołów sponsorskich | - po 1 pucharze |

Lista pozostałych nagród, o ile takie wystąpią, zostanie podana do wiadomości na Oficjalnej Tablicy Ogłoszeń w dniu 4 marca 2014 r. (wtorek), o godz. 18:00.

15. Media

Kierownik Biura Prasowego: Andrzej Karaczun, tel. +48 601 966 305, a.karaczun@automobilklubpolski.pl

Biuro Prasowe: Agnieszka Karaczun, tel. +48 503 585 003, akarally@gmail.com

Akredytacje: Termin nadsyłania akredytacji (elektronicznie wypełnionego arkusza wniosku akredytacyjnego znajdującego się na oficjalnej stronie zawodów rajdarlamow.pl w zakładce Media) upływa **21 lutego 2014 r.** Akredytacje mogą otrzymać bezpłatnie wyłącznie profesjonalni dziennikarze prasy, radia, telewizji oraz mediów elektronicznych, fotoreporterom oraz operatorom kamer, pracującym na zlecenie mediów o publicznym dostępie, które zamierzają relacjonować na swych łamach 1 Rajd Arłamów. Akredytacje nie przysługują przedstawicielom sponsorów, zespołów oraz zawodników.

Regulamin przyznawania akredytacji podczas 1. Rajdu Arłamów oraz zasady korzystania z akredytacji zamieszczony jest na stronie: rajdarlamow.pl. w zakładce Media!

Konferencja prasowa: środa 26.02.2014 r., godz. 12:00 - Hotel Arłamów, który jest jednym z głównych sponsorów 1. Rajdu Arłamów. Uczestnikami będą m.in. Zdzisław Grzyb - prezes Zarządu Okręgu PZM w Rzeszowie, Damian Dobrowolski - Dyrektor 1. Rajdu Arłamów, Wojciech Budzowski - Dyrektor Sprzedaży i Marketingu Hotel Arłamów, Marek Dobrowolski - Prezes Automobilklubu Rzeszowskiego, Jarosław Noworól - Wiceprezes Automobilklubu Rzeszowskiego, Jan Jędrzejko - Wicedyrektor ds. Organizacyjnych oraz przedstawiciele zawodników biorących udział w Rajdzie. Podczas konferencji zostanie oficjalnie ogłoszona lista zgłoszeń, obejmująca zarówno załogi biorące udział w Lotos Rajdowych Samochodowych Mistrzostwach Polski, jak i w Rajdowym Pucharze Polski.

Otwarcie biura prasowego i akredytacje:

6 marca 2014 r. - czwartek, godz. 8:00

Hotel Arłamów - Arłamów, 38-700 Ustrzyki Dolne

Godziny pracy Biura Prasowego:

6 marca 2014 r. - czwartek,	godz. 8:00 - 20:00
7 marca 2014 r. - piątek,	godz. 8:00 - 20:00
8 marca 2014 r. - sobota,	godz. 8:00 - 20:00

16. Identyfikacja osób oficjalnych

Kierownicy OS	kamizelka koloru czerwonego
Kierownicy PKC	kamizelka koloru niebieskiego
Kierownicy zabezpieczenia OS	kamizelka koloru pomarańczowego
Sędziowie punktów SOS	kamizelka koloru żółtego
Sędziowie zabezpieczenia trasy	kamizelka koloru pomarańczowego
Odpowiedzialny za kontakty z zawodnikami	kamizelka koloru białego
Kontrolerzy techniczni	kamizelka koloru granatowo-czerwonego
Media	kamizelka koloru zielonego „MEDIA”

17. Służby medyczne, opieka medyczna i bezpieczeństwo, numery telefonów służb

17.1 Telefony kontaktowe

Numer alarmowy - SOS: 112 - połączenie bezpłatne, działające także na telefonie bez karty SIM

Telefon alarmowy rajdu: 601 100 777

Policja: **997**

Straż pożarna: **998**

Pogotowie ratunkowe: **999**

Pogotowie elektrowni: **991**

Pogotowie gazowni: 992

Pogotowie wodociągów: 994

Centrum Antyterrorystyczne – ABW – 996

Biurowo rajdu: 602 636 135

Telefon kierunkowy do Polski: +48

17.2 Opieka zdrowotna na terenie Polski dla obywateli polskich i obcokrajowców

Obywatele Unii Europejskiej lub Europejskiego Obszaru Gospodarczego otrzymują natychmiastową pomoc medyczną na takich samych warunkach jak **obywatele polscy** zamieszkali na terenie Polski.

Obywatele innych państw korzystający z usług opieki medycznej na terytorium Polski mają udzielane świadczenia bezpłatnie na podstawie Europejskiej Karty Ubezpieczenia Zdrowotnego EKUZ (ang. European Health Insurance Card EHIC). Dopłaty do świadczeń obowiązują w przypadku leczenia stomatologicznego, zakupu leków oraz zaopatrzenia ortopedycznego. **Zalecane jest wykupienie dodatkowego ubezpieczenia na czas podróży w firmie ubezpieczeniowej.**

Do bezpłatnych świadczeń zdrowotnych podczas pobytu w Polsce mają prawo osoby uprawnione do opieki zdrowotnej na podstawie przepisów wspólnotowych o koordynacji. Przysługuje ono u świadczeniodawców, którzy zawarli umowy na udzielanie świadczeń opieki zdrowotnej z **Narodowym Funduszem Zdrowia**. Na budynkach tych placówek zamieszczone jest logo NFZ:



Narodowy Fundusz Zdrowia

Aby uzyskać świadczenia lekarza podstawowej opieki zdrowotnej należy udać się do lekarza, który podpisał umowę z NFZ oraz okazać Europejską Kartę Ubezpieczenia Zdrowotnego (EKUZ) lub Certyfikat Tymczasowo Zastępujący EKUZ (dotyczy obywateli innych państw korzystający z usług opieki medycznej na terytorium Polski.) Podstawowa opieka zdrowotna obejmuje badania i poradę udzieloną przez lekarza pierwszego kontaktu. Lekarz może także skierować pacjenta na badania diagnostyczne, do specjalisty lub do szpitala.

Przychodnie przyjmują od poniedziałku do piątku w godzinach od 8.00 do 18.00. Po godzinie 18.00 w dni powszednie oraz w soboty, niedziele i święta opiekę całodobową zapewnia **Stacja Pogotowia Ratunkowego** (tel. 999 lub 112) i wybrane placówki.

Aby uzyskać świadczenia stomatologa należy udać się do stomatologa, który podpisał umowę z NFZ oraz okazać Europejską Kartę Ubezpieczenia Zdrowotnego (EKUZ) lub Certyfikat Tymczasowo Zastępujący EKUZ (dotyczy obywateli innych państw korzystający z usług opieki medycznej na terytorium Polski.). Świadczenia stomatologiczne przysługują bezpłatnie w ramach powszechnego ubezpieczenia zdrowotnego jedynie w wąskim zakresie. Koszty świadczeń i materiałów ponadstandardowych pacjent pokrywa we własnym zakresie. W gabinetach prywatnych pacjent sam opłaca wizytę i koszty użytych materiałów.

Jeżeli zachodzi potrzeba leczenia szpitalnego, niezbędne jest skierowanie od lekarza. W przypadku **nagłego** zachorowania, wypadku, urazu, zatrucia, stanu zagrożenia życia, otrzymuje się niezbędne świadczenia medyczne bez skierowania. Należy udać się do szpitala, który podpisał umowę z NFZ oraz okazać Europejską Kartę Ubezpieczenia Zdrowotnego (EKUZ) lub Certyfikat Tymczasowo Zastępujący EKUZ (dotyczy obywateli innych państw korzystający z usług opieki medycznej na terytorium Polski.). W trakcie pobytu w szpitalu zabiegi, badania i leki zapewniane są bezpłatnie.

W razie wypadku, urazu, porodu, nagłego zachorowania lub nagłego pogorszenia stanu zdrowia należy wezwać pogotowie ratunkowe (tel. 999 lub 112) lub zgłosić się bezpośrednio do szpitala, w szczególności na szpitalny oddział ratunkowy (SOR). Transport medyczny jest w takich przypadkach bezpłatny.

Placówki opieki zdrowotnej:

- **Powiatowe Centrum Powiadamiania Ratunkowego**, Przemyśl, św. Floriana 1, tel. 16 678 65 81
- **Centrum Powiadamiania Ratunkowego**, Lesko, al. Jana Pawła II 2, tel. 13 469 63 99
- **Stacja Pogotowia Ratunkowego**, Sanok, 800-lecia 26, tel. 13 465 62 43
- **Lotnicze Pogotowie Ratunkowe - Baza HEMS**, Biała Góra, Sanok, tel.13 463 04 77 *Baza obsługuje całe województwo podkarpackie, w szczególności górski teren Bieszczadów*
- **Wojewódzki Szpital** im. św. Ojca Pio, Przemyśl, Monte Cassino 18, tel.16 677 50 00
- **Szpital Miejski** w Przemyślu, Przemyśl, Juliusza Słowackiego 85, tel.16 677 15 00

- **Przychodnia lekarska Asklepios NZOZ**, Bircza, Rynek 3/2, tel. 16 651 20 50
- **Ośrodek zdrowia Asklepios NZOZ**, Huwniki 1d, tel. 16 671 94 52
- **Przychodnia Lekarska NZOZ**, Huwniki, ul. Rynek, 10, tel. 16 651 20 50
- **Przychodnia Eskulap NZOZ**, Przemyśl, Franciszkańska, tel. 16 676 80 40
- **Przychodnia Luxmed NZOZ**, Przemyśl, Basztowa 13, tel. 16 678 78 87
- **Przychodnia Al-ma-med NZOZ**, Przemyśl, 3 Maja 1, tel. 16 679 00 87

- **Pogotowie stomatologiczne Citodent NZOZ**, Przemyśl, Zygmunta Krasińskiego 26, tel.16 670 54 96
- **Lek. stomatolog Solarz A.**, Nowosiółki Dydyńskie, 1d, tel. 17 671 95 02
- **Lek. stomatolog Hajduk Dorota**, Kormanice 11,tel. 608 216 322
- **Lek. Stomatolog Witalis Tomasz**, Bircza 118, tel.16 672 50 21

- Punkt Pomocy Medycznej (rajdowy)

Podczas trwania rajdu punkt przygotowany przez organizatora zlokalizowany będzie (i oznakowany specjalną flagą) w następujących miejscach:

- piątek - 7 marca, Oddalony Park Serwisowy Dubiecko, w godz. 9:00-15:00
- piątek, - 7 marca, Park Serwisowy Hotel Arłamów, w godz. 16:00-22:00,
- sobota - 8 marca, Park Serwisowy Hotel Arłamów, w godz. 08:00-17:30.

W Arłamowie, bazie Rajdu brak jest apteki, podobnie jak w najbliższej okolicy Arłamowa. **Należy pamiętać, by wcześniej zaopatrzyć się w potrzebne leki i środki opatrunkowe!** Najbliżej zlokalizowana apteka znajduje się w Birczy. Trasa dojazdu do niej z Arłamowa (przez Kuźminę) wynosi ok. 40 km. Apteki zlokalizowane w pobliżu bazy Rajdu i na trasach dojazdowych:

- **Apteka Prywatna**, Bircza 118, tel. 16 672-50-18
- **Apteka mgr farm Ciećko Adam**, Bircza, Rynek 3 1, tel.16 672 50 18
- **Punkt apteczny**, Bereś Barbara, Sztur Urszula, Huwniki 90, tel. 16 671 95 39
- **Punkt apteczny**, Nowosiółki Dydyńskie, tel. 16 671 95 39
- **Apteka Kasiuchnicz E.**, Fredropol, 16 671 98 84
- **Apteka Pod Orlikiem**, Ustrzyki Dolne Dworcowa 2, , tel. 13 471 18 66
- **Apteka Melisa**, Przemyśl, Juliusza Słowackiego 13, tel. 16 675 05 16
- **Apteka W Rynku**, Przemyśl, Rynek 13, tel. 16 678 54 85
- **Apteka Przy Dworcu**, Przemyśl, Plac Legionów, tel. 16 678 84 19

18. Przydatne informacje i usługi

18.1 Informacje ogólne - Polska

Polska zajmuje centralne tereny kontynentu europejskiego. W pobliżu Warszawy znajduje się geometryczny środek Europy. Terytorium państwa zajmuje powierzchnię 312,683 tys. km². W Polsce panuje klimat umiarkowany o charakterze przejściowym pomiędzy klimatem morskim a lądowym. Jest to efekt ścierania się mas wilgotnego powietrza znad Atlantyku z suchym powietrzem z głębi kontynentu euroazjatyckiego.

Według danych z 2003 r. na terytorium III Rzeczypospolitej mieszkało 38,191 mln osób.

W 2003 r. kobiety stanowiły 51,7% populacji, a mężczyźni 48,3%. W miastach żyje 61,8% obywateli, a na wsi 38,2%. 94% ludności kraju to katolicy.

Najwyższym punktem są Rysy, szczyt w Tatrach Wysokich - 2499 m, najniższym - punkt na zachód od wsi Racзки Elbląskie - 1,8 m p.p.m. Przez Polskę przebiegają trzy główne pasma górskie - Karpaty, Sudety i Góry Świętokrzyskie. Najdłuższą rzeką jest Wisła (1047 km). W Polsce jest ok. 9300 jezior o powierzchni ponad 1 ha, zajmują one 1% powierzchni kraju.

Od zachodu Polska graniczy z Niemcami, od południa z Czechami i Słowacją, od wschodu z Ukrainą, Białorusią, Litwą i Rosją. Ogólna długość granic Polski (na lądzie i wodach granicznych) wynosi 3496 km.

Ogniwami samorządu terytorialnego są gminy (2478), powiaty (379) i 16 województw. Najważniejsze regiony geograficzne to Pomorze, Mazury, Wielkopolska, Mazowsze, Podlasie, Śląsk, Małopolska i Podkarpacie.

18.2 Informacje ogólne - Województwo podkarpackie

Województwo Podkarpackie położone w południowo-wschodniej części Polski, to region charakteryzujący się niezwykle różnorodnością przyrodniczą, kulturową i architektoniczną. Zajmuje obszar prawie 18000 km², zamieszkuje go ponad 2,1 miliona ludzi. W skład województwa wchodzi 4 powiaty grodzkie: Rzeszów, Przemyśl, Tarnobrzeg i Krosno oraz 21 ziemskich. Stolicą Podkarpackiego jest Rzeszów, największe miasto tego regionu. Podkarpacie to najczystszy ekologicznie region kraju. Na terenie województwa znajdują się góry Beskidu Niskiego, Bieszczadów, Pogórze Karpackie, nizina Kotliny Sandomierskiej i część Roztocza. Województwo jest regionem, w którym od wieków przenikały się różne kultury, tradycje i religie. Obok Polaków i Żydów żyli tu Łemkowie, Bojkowie, Ukraińcy, Wołochowie, Słowacy. Dziś o tej wielokulturowości świadczą zabytki architektury sakralnej: kościoły, cerkwie i synagogi. Krajobrazu Podkarpacia dopełnia piękna zabytkowa architektura miast i miasteczek oraz pałace i zamki znanych polskich rodów arystokratycznych.

18.3 Informacje ogólne – Powiat bieszczadzki

Siedzibą powiatu jest miasto Ustrzyki Dolne. Jest to najrzadziej zaludniony powiat w Polsce (19,56 os/km²).

Powiat swoim obszarem obejmuje najdalej wysunięty na południe skrawek Polski. Graniczy od zachodu z powiatem leskim i na niewielkim odcinku z powiatem sanockim, od północy z powiatem przemyskim, natomiast od wschodu i południa granica powiatu pokrywa się z granicą państwową z Ukrainą. W jednym punkcie (szczyt Krzemieniec, 1221 m n.p.m.) powiat styka się z Republiką Słowacką. Powiat składa się z trzech gmin: Ustrzyki Dolne, Czarna i Lutowiska.

Gmina Ustrzyki Dolne to wysokiej klasy obszar turystyczny o jednym z najlepszych w Polsce walorach przyrodniczo-krajobrazowych. Niepowtarzalne krajobrazy, bliskość natury i spokój przyciągają tu ludzi, którzy szukają poczucia swobody, relaksu i wypoczynku. A zimą także tych, którzy uprawiają sporty zimowe, bo znajdują tu do tego świetne warunki naturalne i nowoczesną infrastrukturę. W samych Ustrzykach Dolnych znajdują się nowoczesne i oświetlone stoki narciarskie na Gromadzyniu, Laworcie i Małym Królu, dzięki którym miasto nazwane jest "Zimową Stolicą Podkarpacia". Na terenie gminy wyciągi narciarskie są jeszcze w Arlamowie i Ropience. W Ustrzykach Dolnych wytyczono także trasy biegowe zaliczane do najlepszych w Polsce.

Gmina Lutowiska to najdalej wysunięty na południowy - wschód zakątek Polski. Atrakcyjność przyrody i krajobrazu Gminy Lutowiska stała się podstawą objęcia tych terenów ochroną Bieszczadzkiego Parku Narodowego oraz dwóch Parków Krajobrazowych. Cały obszar jest udostępniony do zwiedzania systemem znakowanych szlaków turystycznych, pieszych, konnych, rowerowych i dróg leśnych.

Gmina Czarna to miejsce stanowiące doskonały punkt wypadowy zarówno w góry, jak i nad wody Zalewu Solińskiego - dwóch największych atrakcji bieszczadzkich. Lasy głównie bukowo-jodłowe stanowią 62% ogólnej powierzchni. Teren całej gminy to obszar chronionego krajobrazu, część gminy zajmuje Park Krajobrazowy Doliny Sanu. Nieskażone środowisko i ukształtowanie terenu sprzyja rozwojowi turystyki i rekreacji. Zarówno liczne szczyty, polany jak i pasma górskie Otrytu, Ostrego i Żukowa stwarzają wspaniałe warunki do uprawiania turystyki pieszej, konnej, rowerowej, a zimą - narciarskiej. Warunki aktywnego wypoczynku umożliwiają oznakowane szlaki turystyczne, ścieżki dydaktyczne i trasy konne.

18.4 Informacje ogólne - Arłamów

Arłamów – osada w województwie podkarpackim, w powiecie bieszczadzkiem, w gminie Ustrzyki Dolne, na terenie Pogórza Przemyskiego. Według tradycji nazwa miejscowości pochodzi od osiedlonych tu jeńców tatarskich, tzw. arlamanów (włóczęgów).

W 1921 r. Arłamów liczył 144 domy i 879 mieszkańców (873 wyznania greckokatolickiego, 9 rzymskokatolickiego, 15 mojżeszowego). Większość mieszkańców wysiedlono na Ukrainę w 1946 r., a ostatnie 200 osób w ramach Akcji "Wisła".

W latach 70. XX w. na terenach zniszczonej wsi powstał Ośrodek Wypoczynkowy Urzędu Rady Ministrów. W oficjalnych dokumentach rządowych oznaczany był kryptonimem "W-2". Oprócz Arłamowa ośrodek obejmował tereny wsi: Boryslawka, Grąziowa, Jamna Górna, Jamna Dolna, Krajna, Kwaszenina, Łomna i Trójca, łącznie 23 000 ha. Całość otoczono wysokim na 3 m ogrodzeniem z siatki o długości ponad 80 km. W ogrodzenie wkomponowane były przejścia dla zwierząt, tak skonstruowane, by dało się przejść tylko w kierunku do środka. Wszystkie drogi dojazdowe zamknięte były stalowymi szlabanami i strzeżone przez uzbrojone patrole wojskowe. Ośrodek służył jako miejsce polowań dla elity partyjno-rządowej oraz ich gości z "bratnich krajów". Dla nich też zostało zbudowane specjalne lotnisko Krajna w pobliżu Birczy, na którym to terenie od 2012 funkcjonuje lotnisko Arłamów.

Po wprowadzeniu stanu wojennego, w Arłamowie internowany był na początku 1982 r. przewodniczący „Solidarności”, Lech Wałęsa. W 1989 r. ośrodek rządowy uległ likwidacji, a dawny hotel został przejęty przez gminę Ustrzyki Dolne. W 1996 hotel wraz z budynkami gospodarczymi i przyległym terenem został zakupiony przez Fabrykę Urządzeń Mechanicznych "KAMAX" z Kańczugi. W 2012 r. utworzono spółkę "Hotel Arłamów SA" i rozpoczęto rozbudowę ośrodka. Zbudowano nowy obiekt, który nosi nazwę "Hotel Arłamów", zaś w jego pobliżu uruchomiono pole golfowe, ośrodek jeździecki, narciarski, boisko i park linowy.

18.5 Informacje ogólne – Hotel **** „Arłamów”

Czterogwiazdkowy Hotel **** ARŁAMÓW to niezwykle wszechstronny, kompleksowy obiekt o charakterze wypoczynkowo-konferencyjno-sportowym, wyposażony w nowoczesną strefę SPA & Wellness. Hotel posiada 213 pokoi, w tym 197 pokoi 2 osobowych (w tym pokoje przystosowane do pobytów osób niepełnosprawnych) oraz 16 apartamentów, w tym 2 apartamenty prezydenckie: jedno- oraz dwupoziomowy. Z każdego pokoju roztacza się przepiękny widok na góry, lasy i doliny Gór Słonnych oraz Pogórza Przemyskiego i Bieszczad Wysokich. W hotelu znajdują się trzy restauracje, różniące się nie tylko wystrojem, ale także oferowanym menu. Ofertę gastronomiczną w hotelu uzupełniają: kawiarnia, lobby bar, klub nocny oraz dwie klimatyczne, drewniane karczmy idealne do organizowania wszelkiego rodzaju imprez okolicznościowych. W hotelu preferuje się aktywny wypoczynek w górach. Dla gości przygotowano



zaplecze sportowo-rekreacyjne. Idealne warunki do treningów, rozgrywania meczów oraz odnowy biologicznej znajdują tutaj zarówno profesjonalne zespoły sportowe jak i amatorzy aktywnego wypoczynku. Do dyspozycji gości są pełnowymiarowe boiska do gry w piłkę ręczną, koszykówkę, piłkę nożną halową oraz piłkę siatkową o powierzchni 1400 m², kryte i odkryte korty tenisowe, korty do squash'a, ściana wspinaczkowa, siłownia, sala fitness, dwie strzelnice, stadnina koni, pole golfowe, boiska wielofunkcyjne, park linowy, kompleks narciarski, sala do tenisa stołowego, boiska do gry w badminton i wiele innych. W hotelu wyjątkowo bogata i atrakcyjna jest oferta kompleksu SPA & Wellness. Goście znajdują tu szereg usług i zabiegów, które pozwolą w pełni zregenerować oraz zrelaksować nie tylko ciało, ale i umysł (14 gabinetów zabiegowych, basen wewnętrzny z torami pływackimi i brodzikiem dla dzieci, zewnętrzny basen termalny, grotty śnieżne i lodowe, różnego rodzaju sauny, bania rusa, jacuzzi, łaźnie parowe, aloesowe, osmańskie i aromatyczne oraz szereg innych atrakcji). Hotel Arłamów to także jeden z największych i najnowocześniejszych kompleksów konferencyjnych i kongresowych w Polsce. Bazę konferencyjną stanowią 4 sale wielofunkcyjne, z możliwością podziału na 10 sal konferencyjno-szkoleniowych o różnym układzie powierzchni, mogące pomieścić łącznie do 1500 osób. Niezwykłe wrażenie robi, przykryty szklanym dachem

wewnętrzny dziedziniec - patio o powierzchni 2288 m². Mogą tutaj odbywać się m.in.: duże kongresy, targi, koncerty, wszelkiego rodzaju prezentacje i wystawy.

Hotel dysponuje także niezwykle malowniczo położonym na południowych stokach Góry Jaworów, Ośrodkiem Myśliwskim Trójca. To prawdziwa oaza dla szukających ciszy i spokoju miłośników przyrody. Na okolicznych łąkach pasą się stada jeleni i saren, przy odrobinie szczęścia można tutaj spotkać rysia, wilka lub orla przedniego. Baza noclegowa Trójcy to 4 wille o niezwykle klimacie, zbudowane przez najlepszych cieśli z Podhala. O ich kunszcie świadczą bogato rzeźbione wnętrza każdej willi oraz, również rzeźbione, oryginalne meble w pokojach.

Jako jedyny tego typu obiekt w Polsce, hotel posiada własne lotnisko. Lotnisko oddalone jest od Arłamowa o 14 km, zaś w bezpośrednim sąsiedztwie hotelu znajduje się heliport. Wymiary pasa lotniska oraz drogi startowej o asfaltowej nawierzchni dają możliwość lądowań zarówno małym awionetkom jak również samolotom charterowym do 100 osób na pokładzie. W odległości ok. 100 km od Arłamowa znajduje się międzynarodowe lotnisko Rzeszów - Jesionka, z którego hotel może zapewnić bezpośredni transfer.

Hotel **** Arłamów przygotował specjalne oferty cenowe dla ekip rajdowych. Rezerwacji można dokonać pod adresem: rezerwacje@arlamow.pl.

18.6 Okolice Arłamowa i atrakcje

Wędrując po okolicach Arłamowa, spotkać można interesujące miejsca oraz liczne zabytki, szczególnie zabytki sztuki sakralnej, a także ślady burzliwej historii tych ziem: zagubione w zieleni pozostałości dawnych wsi, przydrożne kapliczki, dziedzicze sady owocowe.

Warto także odwiedzić urokliwe miasta i miasteczka, takie jak: Przemyśl, Sanok, Ustrzyki Dolne czy Lesko, w których skupia się życie kulturalne regionu. Niewątpliwie największym atutem tego zakątka Polski jest niepowtarzalna, nieskażona cywilizacją, przyroda. Sercem regionu są Bieszczady - majestatyczne góry z tylko tutaj występującym piętnem połonin, które zachwycają swoją różnorodnością barw oraz bogactwem fauny i flory. Z górskim krajobrazem harmonijnie współgra „bieszczadzkie morze” czyli Zalew Soliński, będący rajem dla żeglarzy i wędkarzy.

Zabytki sakralne regionu

Jedną z największych krajoznawczych atrakcji regionu są cerkwie - prawdziwe perełki architektury drewnianej pięknie wkomponowane w górski krajobraz. Odnaczają się one różnorodnością form architektonicznych, typową dla pogranicza kulturowego. Do najpiękniejszych i najcenniejszych cerkwi należą cerkiew w Uluczu - z 1659 r., jedna z najstarszych cerkwi drewnianych w Polsce, cerkiew w Równi - zbudowana na pocz. XVII w., obecnie używana jako kościół, cerkiew w Hoszowie - zbudowana w 1938 r. na wzór cerkwi huculskich w tzw. ukraińskim stylu narodowym, cerkiew w Smolniku - pw. św. Michała Archaniola z 1791 r., która w 2013 roku została wpisana na listę Światowego Dziedzictwa UNESCO).

Na wyciągnięcie ręki od Arłamowa znajduje się najstarsza w Polsce, murowana cerkiew w Posadzie Rybotyckiej. Pochodząca z XV wieku świątynia jest budowlą unikatową w skali Polski. O wyjątkowości tego zabytku stanowi połączenie gotycko-obronnej architektury z bizantyjską polichromią i jedyną w Polsce murowaną, średniowieczną ścianą ikonostasową.

W regionie nie brakuje także miejsc, gdzie kult religijny jest szczególnie żywy i przyciąga rzesze wiernych. Najważniejszymi ośrodkami kultu maryjnego jest Kalwaria Paclawska oraz sanktuarium w Jasieniu (Ustrzyki Dolne). Kalwaria Paclawska - Sanktuarium Męki Pańskiej i Matki Bożej oraz zespół klasztorny o.o. Franciszkanów z XVII w., uważana jest za „Jasną Górę” województwa podkarpackiego. W późnobarokowym kościele pw. Znalezienia Krzyża Świętego znajduje się słynący łaskami cudowny obraz Matki Bożej z Dzieciątkiem, pochodzący z Kamieńca Podolskiego. Integralną częścią zespołu klasztornego jest ponad 40 kaplic kalwaryjskich, rozmieszczonych na stokach klasztornej wzgórza i w dolinie Wiaru. Bieszczadzkie Sanktuarium Maryjne w Jasieniu (Ustrzyki Dolne) jest miejscem, w którym obiektem kultu jest XVI - wieczna ikona Matki Boskiej Rudeckiej, wywieziona przez przesiedleńców z Rudek koło Lwowa i intronizowana w 1968 roku przez kardynała Karola Wojtyłę.

Miasta regionu - Przemyśl

Przemyśl będący najpiękniejszym miastem regionu, szczyli się bogatą historią i licznymi pamiątkami przeszłości. To typowe miasto pogranicza kulturowego jest bardzo ważnym ośrodkiem kulturalnym. Działa tu wiele placówek muzealnych i galerii, odbywają się liczne festiwale i imprezy. Walory kulturowe Przemyśla to przede wszystkim liczne zabytki, w tym także pozostałości austriackiej twierdzy, rozrzucone na terenie całego miasta: bazylika archikatedralna pw. Wniebowzięcia NMP i św. Jana Chrzciciela z XV-XVI w., pierwotnie późnogotycka, następnie przebudowana w stylu barokowym, cerkiew archikatedralna pw. Św. Jana Chrzciciela obrządku bizantyjsko-ukraińskiego zbudowana w XVII w., barokowy kościół o.o. Franciszkanów z XVIII w. z bogatym wyposażeniem w stylu rokokowym, barokowy zespół klasztorny o.o. Karmelitów

z XVII w., kościół i klasztor o.o. Reformatów z XVII w., zespół klasztorny Benedyktynek z XVII-XVIII w., cerkiew Bazylianów, zbudowana w latach 1930-1935, zamek przemyski, wybudowany w XIV w. z polecenia Kazimierza Wielkiego na miejscu dawnego wczesnośredniowiecznego grodu, forty i szańce Twierdzy Przemyśl z czasów I wojny światowej, stanowiące niezwykle zabytek architektury militarnej na skalę europejską.

W pobliżu Przemyśla, warto także wstąpić do Krasicyzna, aby zobaczyć krasicyński zamek uważany za jeden z najcenniejszych zabytków polskiej architektury renesansowej. Otaczający zamek park należy do najciekawszych ogrodów krajobrazowych w Polsce. Więcej informacji o Przemyślu można znaleźć np. na stronie: <http://visit.przemysl.pl/>



Miasta regionu - Ustrzyki Dolne

Ustrzyki Dolne - to zimowa stolica Podkarpacia. Klimat oraz ukształtowanie terenu stwarzają korzystne warunki do uprawiania sportów zimowych. W obrębie miasta działają dwie większe stacje narciarskie: Gromadzyń i Kolej Linowa Laworta. Trasy na Gromadzyniu i Laworcie posiadają homologację FIS, co pozwala na organizację zawodów narciarskich na najwyższym poziomie. Oprócz tras zjazdowych i snowboardowych istnieją w Ustrzykach Dolnych także trasy biegowe zaliczane do najlepszych w Polsce. Trasa na górze Żuków posiada homologację FIS. Ustrzyki Dolne zapraszają turystów także latem. Na okolicznych wzgórzach oznakowano 25 kilometrów szlaków spacerowych, 150 kilometrów tras konnych, 100 kilometrów tras rowerowych. Na górze Kamienna Laworta powstał Park Rowerowy „DOWNHILL”, który oferuje trzy specjalnie przygotowane trasy zjazdowe do uprawiania kolarstwa ekstremalnego.

Główną atrakcją turystyczną miasta jest Bieszczadzkie Muzeum Przyrodnicze oraz Ośrodek Dydaktyczno – Naukowy Bieszczadzkiego Parku Narodowego. Muzeum prezentuje wystawę historyczno-etnograficzną, ukazującą dzieje regionu oraz ekspozycję obrazującą bieszczadzką florę i faunę.

Poza tym w Ustrzykach godnymi uwagi są: Bieszczadzkie Muzeum Młynarstwa z 1925 roku, dawna synagoga z pierwszej połowy XIX w., w której obecnie znajduje się biblioteka, cmentarz żydowski z XIX i XX wieku, greckokatolicka cerkiew p.w. Zaśnięcia NMP z 1847 roku i neogotycki kościół z cenną XVII-wieczną ikoną Matki Boskiej z Dzieciątkiem przywieziona przez przesiedleńców z Belza.



Miasta regionu - Sanok

Sanok - ważny ośrodek gospodarczy i kulturalny, przez turystów określany jest jako „brama Bieszczad”. Do najciekawszych atrakcji turystycznych Sanoka należą: Park Etnograficzny Muzeum Budownictwa Ludowego, znany jako sanocki skansen, utworzony w 1966 r. który jest największym skansenem w Polsce. Zgromadzono tu zabytki kultury materialnej grup etnograficznych zamieszkujących region: Bojków, Łemków, Pogórzan i Dolinian, Muzeum Historyczne, mieszczące się w budynku XVI-wiecznego zamku, które może poszczycić się niepowtarzalną i jedną z największych w Polsce kolekcją ikon podkarpackich oraz zbiorem prac Zdzisława Beksińskiego, wybitnego malarza współczesnego, pochodzącego z Sanoka, prawosławna cerkiew katedralna pw. Trójcy Świętej z 1784 r., Rynek z XVII-wiecznym zespołem klasztornym o.o. Franciszkanów i eklektycznym ratuszem, przy rynku stylowy deptak z pomnikiem Dobrego Wojaka Szwajka.



Miasta regionu - Lesko

Lesko jest ważnym ośrodkiem ruchu kulturalnego i turystycznego. W Lesku warto zobaczyć: Zamek leski – wzniesiony około 1550 r. przez Kmitów, ówczesnych właścicieli Leska, późnogotycki kościół farny pw. Nawiedzenia NMP z barokowym wnętrzem, ufundowany w pierwszej połowie XVI w. przez Piotra Kmitę, murowaną synagogę o charakterze obronnym, zbudowaną na przelomie XVI i XVII w. obecnie mieści się w niej galeria sztuki Bieszczadzkiego Domu Kultury.

Miasta regionu - Łańcut

Miasto założone przez króla Kazimierza Wielkiego należało kolejno do Pileckich, Stadnickich, Lubomirskich i Potockich. Dziś znane jest przede wszystkim z zamku – zabytku najwyższej światowej sławy oraz Muzycznego Festiwalu, w którym udział biorą artyści z całego świata. Jednak nie tylko zamek i jego piękne wnętrza tj. komnaty, sala balowa, teatr, biblioteka czy galeria rzeźb są warte obejrzenia. Zachwyca również zamkowe otoczenie z 30-hektarowym parkiem, zameczkiem romantycznym, oranżerią i wozownią z największą kolekcją powozów w Polsce. Unikalnym zabytkiem Łańcuta jest synagoga z 1761 r., warto zajrzeć do kościoła farnego św. Stanisława, zwiedzić storczykarnię, muzeum gorzelnictwa i muzeum ikon.

18.7 Dojazd do bazy Rajdu - Arłamowa

Polecana przez Organizatora Rajdu droga dojazdowa do Arłamowa biegnie przez Przemyśl (wariant II na mapie + mapka z opisem dojazdu). Przemyśl ma dobre połączenie z miastami Polski poprzez autostradę A4 lub drogę nr 4. Do bazy Rajdu dojechać można także drogą od strony Birczy przez Jureczkową (wariant I na mapie). Pozostałe drogi dojazdowe do Arłamowa są drogami lokalnymi, bardzo wąskimi, które w czasie opadów śniegu mogą nie być odpowiednio przygotowane i przejezdne.



18.7.1 Połączenia drogowe

Dojazd do Arłamowa:

Od Przemyśla: wyjazd z miasta na Fredropol, Makową (skręt za znakami ARŁAMÓW 10) i dojazd do hotelu.

Od Birczy: drogą nr 28 na południe do Kuźminy, następnie drogą nr 890 przez Wojtkową do Jureczkowej, tu skręt w lewo (za znakami ARŁAMÓW 10, ograniczenie na drodze do 6 t) i przez Kwaszeninę dojazd do hotelu.

Od Sanoka: drogą nr 28 do Kuźminy, następnie drogą nr 890 przez Wojtkową do Jureczkowej, tu skręt w lewo (za znakami ARŁAMÓW 10, ograniczenie na drodze do 6 t) i przez Kwaszeninę dojazd do hotelu.

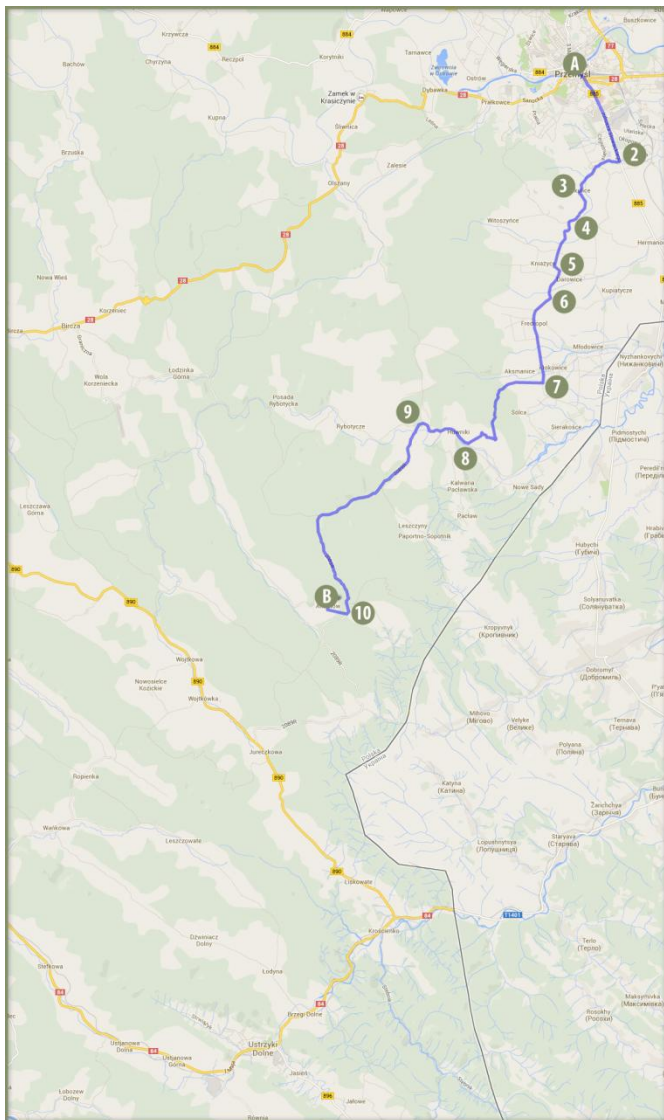
Od Ustrzyk Dolnych: drogą nr 84 do Krościenka, potem drogą nr 890 do Jureczkowej, tu skręt w prawo (za znakami ARŁAMÓW 10, ograniczenie na drodze do 6 t) i przez Kwaszeninę dojazd do hotelu.

Dojazd do Przemyśla: do Rzeszowa autostradą A4 lub drogą nr 4, prze Łańcut, Przeworsk, wjazd na autostradę A4 lub dalej drogą nr 4 a następnie drogą nr 77.

Dojazd do Birczy:

- z Rzeszowa drogą nr 878 do Dylągówki, następnie drogą nr 877 do Szklar i drogą nr 835 do Bachorza, dalej drogą nr 884 do Dubiecka i w prawo za znakami BIRCZA →
- z Przeworska droga nr 835 do Bachorza, dalej drogą nr 884 do Dubiecka i w prawo za znakami BIRCZA →

Polecana przez Organizatora Rajdu droga dojazdowa do Arłamowa (przez Przemyśl):

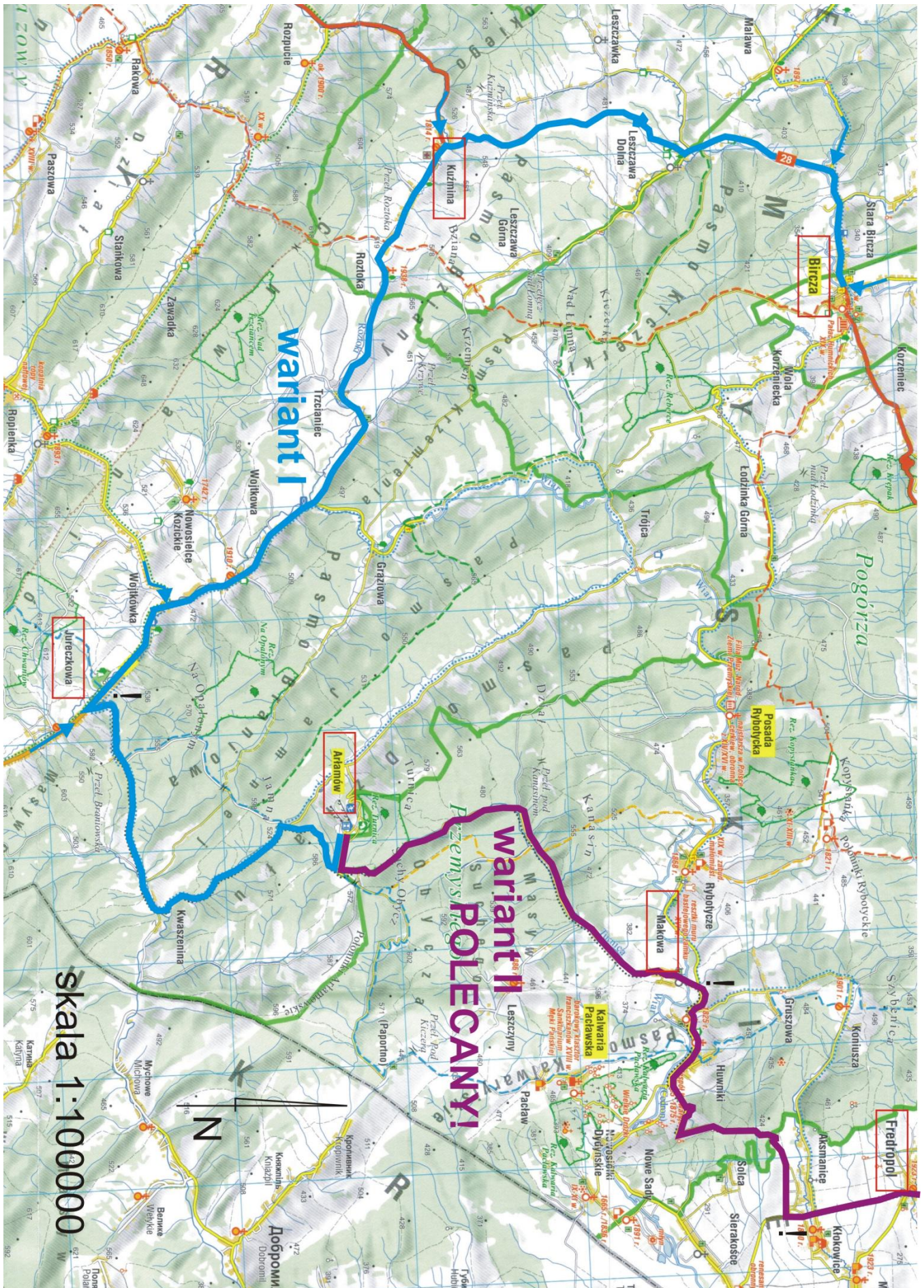


PRZEMYŚL - ARŁAMÓW

- A** Wyjeżdżając z Przemyśla ulicą Jagiellońską, kieruj się na Kalwarię Paclawską. Jedź tą drogą przez około 3 km
- 2** Na krzyżówce przed mostem skręć w prawo.
- 3** Następnie jedź tą trasą aż do Pikulic.
- 4** Za Pikulicami na krzyżówce skręć łagodnie w lewo. Kieruj się nadal na Kalwarię Paclawską.
- 5** Po około 2 km skręć w lewo.
- 6** Za około 1,5 km skręć w prawo (za rzeką).
- 7** Przejeźdź przez Fredropol i skręć w prawo (po około 4 km).
- 8** Po około 5 km skręć w prawo (nie kieruj się już na Kalwarię Paclawską)
- 9** Po przejechaniu 2,5 km skręć w lewo. Jedź tą drogą przez około 10 km.
- 10** Na szczycie wzniesienia skręć w prawo w kierunku widocznego już hotelu
- B** Jesteś na miejscu



Na mapie (bardziej szczegółowej) zaznaczono warianty dróg dojazdowych do bazy Rajdu Arłamów (I i II).



18.7.1.1 Pojazdy o dopuszczalnej masie całkowitej powyżej 3,5 t

System poboru opłat za poruszanie się drogami viaTOLL jest obowiązkowy dla wszystkich pojazdów samochodowych oraz zespołów pojazdów o dopuszczalnej masie całkowitej powyżej 3,5 tony.



Szczegóły znajdują się na stronie <http://www.viatoll.pl>

System ten oparty jest na technologii komunikacji bezprzewodowej krótkiego zasięgu. Nad drogami płatnymi znajdują się bramy, wyposażone w anteny umożliwiające komunikację między przekaźnikami a viaBOX-em zamontowanym w pojeździe. Za każdym razem, gdy pojazd wyposażony w viaBOX przejeżdża pod bramą, zostaje naliczona opłata za przejazd konkretnym odcinkiem drogi płatnej.

System viaTOLL jest obowiązkowy dla **wszystkich pojazdów samochodowych oraz zespołów pojazdów o dopuszczalnej masie całkowitej powyżej 3,5 tony, a także dla autobusów niezależnie od ich dopuszczalnej masy całkowitej**. Pobór opłat obowiązuje w Polsce na autostradach płatnych (z pewnymi wyłączeniami), drogach szybkiego ruchu oraz wybranych drogach krajowych.

System viaTOLL jest obowiązkowy dla kierowców prowadzących:



- ciągnik siodłowy z naczepą o dopuszczalnej masie całkowitej powyżej 3,5 tony,
- ciągnik siodłowy bez naczepy o dopuszczalnej masie całkowitej powyżej 3,5 tony,



- samochód ciężarowy o dopuszczalnej masie całkowitej pomiędzy 3,5 a 7,5 tony,
- samochód ciężarowy o dopuszczalnej masie całkowitej pomiędzy 3,5 a 7,5 tony z przyczepą,
- samochód ciężarowy o dopuszczalnej masie całkowitej pomiędzy 7,5 a 12 ton,
- samochód ciężarowy o dopuszczalnej masie całkowitej pomiędzy 7,5 a 12 ton z przyczepą,
- samochód ciężarowy o dopuszczalnej masie całkowitej powyżej 12 ton,
- samochód ciężarowy o dopuszczalnej masie całkowitej powyżej 12 ton z przyczepą z dyszlem,



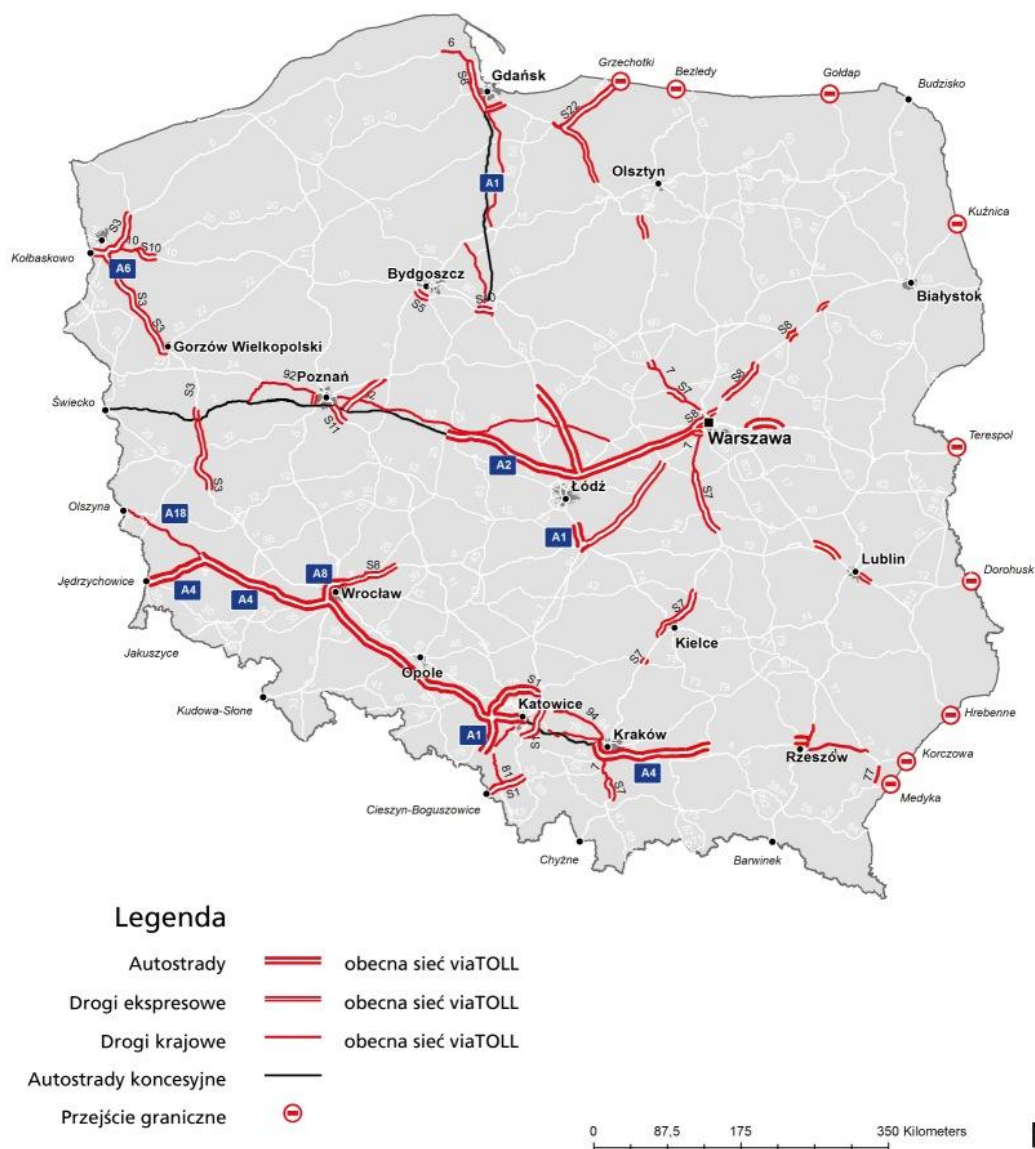
- autobus z liczbą miejsc siedzących powyżej 9 (łącznie z kierowcą) niezależnie od dopuszczalnej masy całkowitej,
- autobus z liczbą miejsc siedzących powyżej 9 (łącznie z kierowcą) z przyczepą niezależnie od ich dopuszczalnej masy całkowitej,



- samochód osobowy z przyczepą o łącznej dopuszczalnej masie całkowitej pojazdu i przyczepy powyżej 3,5 tony,
- mikrobüs z liczbą miejsc siedzących poniżej 9 z przyczepą o łącznej dopuszczalnej masie całkowitej pojazdu i przyczepy powyżej 3,5 tony.

Dopełnieniem elektronicznego poboru opłat viaTOLL jest system kontroli, który weryfikuje czy pojazd podlega obowiązkowi opłat, a jeśli tak - czy prawidłowo dokonuje opłaty za przejazd. Uprawnienia do kontroli posiadają inspektorzy **Inspekcji Transportu Drogowego**.

Mapa płatnych odcinków dróg w systemie viaToll:



Klienci Systemu viaTOLL obsługiwani są przez: Punkty Obsługi Klienta, Przygraniczne Punkty Dystrybucji, Punkty Dystrybucji lub Telefoniczne Centrum Obsługi Klienta. W każdym województwie, w pobliżu głównych miast mających dogodny dostęp do sieci dróg objętych elektronicznym systemem poboru opłat, znajdują się Punkty Obsługi Klienta.

W punktach tych możliwe jest otrzymanie wszelkich informacji dotyczących systemu, rejestracja w systemie viaTOLL, otrzymanie za kaucją aktywnych urządzeń viaBOX, otrzymanie materiałów informacyjnych (w różnych językach).

W województwie podkarpackim Punkt Obsługi Klienta znajduje się w Rzeszowie, przy A1. Wyzwolenia 6, przy drodze DK 9. Punkt jest czynny od poniedziałku do piątku w godzinach 07:00 - 17:00. Pozycja GPS: 50,055775 /21,99156617, telefon: 17 860 32 48, 17 860 32 49.

Z Telefonicznym Centrum Obsługi Klienta można skontaktować się przez całą dobę telefonicznie (800 101 101 - numer bezpłatny dla użytkowników telefonów stacjonarnych w Polsce; +48 22 521 10 10 - numer płatny dla użytkowników telefonów komórkowych i dla użytkowników z zagranicy), e-mailowo (info@viatoll.pl), za pomocą faxu (+48 22 521 10 11). Telefoniczne Centrum Obsługi Klienta udziela informacji w języku polskim, angielskim, niemieckim i rosyjskim.

Wysokość stawek opłaty za przejazd:

Wysokość stawek opłaty elektronicznej dla dróg krajowych klasy A i S lub ich odcinków, na których pobiera się opłatę elektroniczną

Kategoria pojazdu	Stawka opłaty elektronicznej za przejazd 1 km drogi krajowej (w zł)			
	Klasy pojazdów w EURO w zależności od limitów emisji spalin (1)			
	max. EURO 2	EURO 3	EURO 4	min. EURO 5
1	2	3	4	5
Pojazdy samochodowe o dopuszczalnej masie całkowitej (2) powyżej 3,5 t i poniżej 12 t	0,40	0,35	0,28	0,20
Pojazdy samochodowe o dopuszczalnej masie całkowitej (2) co najmniej 12 t	0,53	0,46	0,37	0,27
Autobusy niezależnie od dopuszczalnej masy całkowitej	0,40	0,35	0,28	0,20

Wysokość stawek opłaty elektronicznej dla dróg krajowych klasy GP i G lub ich odcinków, na których pobiera się opłatę elektroniczną

Kategoria pojazdu	Stawka opłaty elektronicznej za przejazd 1 km drogi krajowej (w zł)			
	Klasy pojazdów w EURO w zależności od limitów emisji spalin (1)			
	max. EURO 2	EURO 3	EURO 4	min. EURO 5
1	2	3	4	5
Pojazdy samochodowe o dopuszczalnej masie całkowitej (2) powyżej 3,5 t i poniżej 12 t	0,32	0,28	0,22	0,16
Pojazdy samochodowe o dopuszczalnej masie całkowitej (2) co najmniej 12 t	0,42	0,37	0,29	0,21
Autobusy niezależnie od dopuszczalnej masy całkowitej	0,32	0,28	0,22	0,16

UWAGA: Autostrada A4 Katowice-Kraków nie jest objęta systemem poboru opłat - viaToll i na tym odcinku autostrady nie mają zastosowania urządzenia pokładowe viaBox. Opłaty dokonuje się **manualnie** – patrz kolejny rozdział (jak dla pojazdów o dopuszczalnej masie całkowitej poniżej 3,5 t).

18.7.1.2 Pojazdy o dopuszczalnej masie całkowitej poniżej 3,5 t

Od 1 lipca 2011 roku kierowcy pojazdów samochodowych oraz zespołów pojazdów o dopuszczalnej masie całkowitej $\leq 3,5$ tony są zobowiązani płacić za przejazd autostradami zarządzanymi przez GDDKiA. Dodatkowo opłacie podlega przejazd autostradami zarządzanymi przez inne firmy (np. odcinek A4 Katowice – Kraków). Opłaty te są pobierane w sposób manualny.






Od 1 czerwca 2012 roku kierowcom wyżej wymienionych pojazdów został udostępniony system viaTOLL, który umożliwia im dokonywanie opłat **także** metodą elektroniczną. **Jest to metoda dobrowolna.**

Szczegóły dotyczące systemu viaTOLL – patrz poprzedni rozdział (jak dla pojazdów o dopuszczalnej masie całkowitej powyżej 3,5 t). Różnica polega na tym, że zamiast ViaBoxa do auta osobowego otrzymuje się nadajnik ViaAuto.

UWAGA: Autostrada A4 Katowice-Kraków nie jest objęta systemem poboru opłat - viaToll i na tym odcinku autostrady nie mają zastosowania urządzenia pokładowe viaAuto.

Na tym odcinku autostrady A4 (punkty poboru opłat w Mysłowicach i w Balicach) za przejazd można zapłacić: gotówką (PLN; EURO, USD - tylko banknoty, reszta wydawana jest w złotych) lub kartami bankowymi VISA, Mastercard i Maestro oraz abonamentem.

Opłaty na odcinku autostrady A4 Katowice – Kraków obowiązujące od 1.04.2012 r.:

Opłaty za przejazd autostradą A4 Katowice-Kraków obowiązujące od 1 kwietnia 2012 r.			
stawka	taryfa	kategoria pojazdu	opis kategorii pojazdu
4,50 zł	1 z rabatem dla motocyklistów	1	motocykle 
9 zł	1	1	pojazdy samochodowe o dwóch osiach 
15 zł	2 z rabatem	2	pojazdy samochodowe o dwóch osiach, z których co najmniej jedna wyposażona jest w koło bliźniacze, i pojazdy samochodowe o dwóch osiach z przyczepami 
		3	pojazdy samochodowe o trzech osiach i pojazdy samochodowe o dwóch osiach, z których co najmniej jedna wyposażona jest w koło bliźniacze z przyczepami 
24,50 zł	2	4	pojazdy samochodowe o więcej niż trzech osiach, pojazdy samochodowe o trzech osiach z przyczepami, i pojazdy samochodowe o więcej niż trzech osiach z przyczepami 
		5	pojazdy nie mieszczące się w kategoriach od 1 do 4, i pojazdy, których wymiary, nacisk na oś lub ciężar przekraczają normy określone w przepisach o ruchu drogowym

Uwaga! Powyższe opłaty pobierane są **na każdym** Placu Poboru Opłat, tj. w Mysłowicach oraz w Balicach i stanowią **połowę** opłaty za przejazd całym odcinkiem A4 Katowice-Kraków.

18.7.2 Połączenia lotnicze

Baza 1 Rajdu Arłamów - Hotel **** ARŁAMÓW jako jedyny w Polsce hotel posiada własne lotnisko dla samolotów i lądowisko dla helikopterów (heliport). Na czas wykonywania lotów uruchamiana będzie radiostacja korespondencyjna, w zakresie informacji powietrznej, a ponadto zapewniona możliwość bezpośredniego transferu z lotniska do hotelu.

Charakterystyka lotniska podana jest w p. 7 niniejszego przewodnika „Helikoptery”.

Na wykonywanie operacji lotniczych z lądowiska Arłamów, konieczne jest posiadanie zgody od:

Hotel Arłamów SA

38-700 Ustrzyki Dolne

24 godz. przed rozpoczęciem operacji lotniczych.

Kontakt: tel.: +48 784 327 454, 784 327 426, e-mail: lotnisko@arlamow.pl

Przewóz pasażerów z lądowiska do obiektów hotelu ARŁAMÓW i OM Trójca jest płatny – patrz p. 7. Lotnisko oddalone jest od Arłamowa o 14 km, zaś w bezpośrednim sąsiedztwie hotelu znajduje się heliport. Wymiary pasa lotniska oraz drogi startowej o asfaltowej nawierzchni dają możliwość lądowań zarówno małym awionetkom jak również samolotom charterowym do 100 osób na pokładzie. W odległości ok. 100 km od Arłamowa znajduje się międzynarodowe lotnisko Rzeszów - Jasionka, z którego hotel może zapewnić bezpośredni transfer.

Ten nowoczesny port lotniczy Rzeszów-Jasionka zabezpiecza połączenia lotnicze z miastami w Polsce (Warszawa, Katowice, Gdańsk, Szczecin) i za granicą (Manchester, Londyn, Frankfurt, Dublin, Bristol, Barcelona i inne). Szczegóły dotyczące podróży lotniczej oraz rozkład lotów znajduje się na stronie <http://www.rzeszowairport.pl/pl>.

18.8 Gastronomia / sklepy spożywcze

W Hotelu **** ARŁAMÓW, będącym bazą Rajdu mieszczą się dwie restauracje. Obie w części centralnej hotelu, nad Recepcją i przestronnym lobby.

W restauracji CARPATHIA na I piętrze serwowane są śniadania dla wszystkich Gości Arłamowa oraz pozostałe posiłki dla Gości indywidualnych.

Restauracja TURNICA na II piętrze dedykowana jest pod obsługę konferencji oraz Gości w zorganizowanych grupach.

W Rezydencji znajduje się klimatyczna i kameralna restauracja à la carte ARŁAMÓW oferująca menu trafiające w gusta i oczekiwania najbardziej wymagających Gości.

Osoby mieszkające w Ośrodku Trójcy śniadania oraz pozostałe posiłki (na indywidualne zamówienie) spożywać mogą w klimatycznej Jamie Zbójnickiej znajdującej się w willi C. Do ich dyspozycji pozostają także dobrze wyposażone zaplecza kuchenne w każdej z willi oraz dwie, zadaszone chaty grillowe. Jedna przy willi D, druga zaś między willami B i C.

Ofertę gastronomiczną kompleksu hotelowego Arłamów uzupełniają bar MYŚLIWSKI w Rezydencji, lobby bar, kawiarnia PANORAMA oraz night club JAMNA w Hotelu **** ARŁAMÓW oraz dwie klimatyczne, drewniane i położone w pobliżu stoku narciarskiego karczmy.

W najbliższej okolicy bazy rajdu brak jest innych miejscowości, w których dostępna byłaby oferta gastronomiczna.

W Arłamowie, bazie Rajdu brak jest sklepu spożywczego, podobnie jak w najbliższej okolicy Arłamowa. **Należy pamiętać, by wcześniej zaopatrzyć się we wszelkie potrzebne artykuły spożywcze!** Najbliższe sklepy znajdują się w miejscowościach: Leszczyny w odległości 10,5 km i Wojtkówka (Jureczkowa) w odległości 14 km.

- Sklep spożywczy, Leszczyny, tel. 41 302 19 67
- Sklep spożywczo - przemysłowy, Wojtkówka 71 (Jureczkowa) , tel. 783 963 240
- Sklep spożywczo - przemysłowy GS Samopomoc Chłopska, Huwniki 35(Makowa), tel. 16 671 94 57
- Art. Spożywcze, Paclaw, Sierakośce, tel.17 671 95 32
- Sklep spożywczo - przemysłowy, Sierakośce 31, tel.16 671 95 32
- Sklep spożywczo - przemysłowy, Nowosiółki Dydyńskie 36, tel. 16 671 94 35
- Sklep Spożywczy Kubaś, Bircza 111, tel. 696 154 806
- Sklep spożywczy Frieske, Bircza 111, tel.16 672 52 36
- Pawilon spożywczy Jutrzenka, Bircza, Okońskiego 1a, tel. 16 672 52 27
- Delikatesy Góralewicz, Bircza, Rynek 6, tel.16 672 51 21

18.9 Kursy walut (na dzień 30-01-2014 r.) i bankomaty

1 EURO = 4,2365PLN

1 USD = 3,1166PLN

100 HUF = 1,3561 PLN

1 UAH = 0,3672PLN

1 CZK = 0,1538 PLN

Aktualne kursy średnie walut dostępne są np. na stronie: <http://www.money.pl/pieniadze/nbp/srednie> lub <http://www.nbp.pl/kursy/kursya.html>

Polską walutą jest złoty (zł, PLN). Jeden złoty dzieli się na 100 groszy (1 zł = 100 gr). W obiegu znajdują się banknoty o nominalach 10, 20, 50, 100 i 200 zł oraz monety o nominalach 1, 2, 5, 10, 20 i 50 gr oraz 1, 2, 5 zł.

Wymiany walut można dokonać w licznych kantorach lub bankach. Punkty wymiany walut zlokalizowane są zazwyczaj w centrach miast, na dworcach, lotniskach, w niektórych hotelach oraz miejscach o wzmożonym ruchu turystycznym.

Bankomaty w pobliżu bazy Rajdu:

- **Arlamów**, Hotel "Arlamów", Euronet Polska Sp. z o.o.
- **Fredropol**, Fredropol 15, Bank Polskiej Spółdzielczości SA
- **Dubiecko**, Drzewińskiego - Dworzec Autobusowy, Bank Polskiej Spółdzielczości SA
- **Bircza**, Grunwaldzka 1 - Lukas Bank, Euronet Polska Sp. z o.o.
- **Bircza**, Pl. Wolności 113, Bank Spółdzielczy Żurawica O. Bircza
- **Bircza**, Jana Pawła II 2 - Urząd Gminy, Bank Polskiej Spółdzielczości SA
- **Nienadowa**, Nienadowa 502 - Sklep "Piotruś Pan", Bank Polskiej Spółdzielczości SA
- **Pruchnik**, Rynek 3, Bank Pekao SA
- **Przemyśl**, Plac Unii Brzeskiej 1 - Stacja Paliw "Statoil", Euronet Polska Sp. z o.o.
- **Przemyśl**, Lwowska 36 - Supermarket "Tesco", Euronet Polska Sp. z o.o.
- **Ustrzyki Dolne**, Belska 12, Bieszczadzki Bank Spółdzielczy Ustrzyki Dolne
- **Ustrzyki Dolne**, Belska 10, PKO BP O 1 Ustrzyki Dolne
- **Ustrzyki Dolne**, 29 Listopada 6 - Dom Handlowy "Halicz", Bank Pekao SA
- **Lesko**, Rynek 1 - Urząd Miejski, Bank Pekao SA

18.10 Bezpłatny internet, punkty dostępne hot-spot, operatorzy telefonii komórkowej

W Hotelu Arlamów, bazie Rajdu, w obu budynkach istnieje bezpłatny dostęp za pomocą sieci bezprzewodowej (WiFi) do internetu. Hasło otrzymać może każdy w recepcji hotelowej.

Na budynkach hotelu zainstalowane są anteny sektorowe stacji bazowych telefonii komórkowej systemu GSM: T-Mobile, Plus i Orange. Należy jednak liczyć się z tym, że z uwagi na ukształtowanie terenu w okolicach Arlamowa istnieją miejsca z zanikiem łączności!

W Hotelu Arlamów istnieje możliwość skorzystania z usług kserograficznych.

18.11 Wypożyczalnie samochodów /taxi

W Hotelu Arlamów, bazie Rajdu, brak jest oferty wypożyczenia samochodu. Samochody można wypożyczyć np. w Rzeszowie a także na terenie lotniska w Jasionce/Rzeszowie lub w Przemyślu. Adresy niektórych wypożyczalni:

- **Mercato**, Rzeszów, Szopena 47,
tel.+48 17 852 00 91, kom. +48 602 373 656,
e-mail: mercatorzeszow@interia.pl, cena od 150 zł/dziennie (wypożyczenie na 1-3 dni)
- **Avis Centrum**, Rzeszów, ul. Zygmuntowska 9a
tel.+48 17 853 41 53
kom.+48 603 175 913
e-mail:rzeszow@avis.pl
- **Pro Rent**, Rzeszów, al. Armii Krajowej 50
tel. +48017 850 30 07
kom. +48 509 605 514, +48 509 605532
e-mail: rzeszow@prorent.com.pl, cena od 105 zł+VAT/dziennie (wypożyczenie na 1-3 dni)
- **Moto-Rent**, ul. Bohaterów Getta 17A/25, Przemyśl, tel. (+48) 510 557 559, email: bok@moto-rent.pl
- **Rentcars.pl sp. z o.o.**, Przemyśl, tel. +48 222 111 885

Usługi TAXI: Hotel Arlamów ma podpisaną umowę z firmą taksówkową z Przemyśla - nr tel. 16 670 40 44. W tabeli poniżej przykładowe koszty transportu do lub z różnych miejscowości. Np. cena 370 zł dla kursu

z lotniska Rzeszów-Jasionka do Arłamowa, obejmuje przejazd z Przemyśla do Jasionki i z Jasionki do Arłamowa.

Arlamów - Przemyśl	130 zł
Przemyśl - Arłamów	
Arlamów - Medyka	170 zł
Arlamów - Ustrzyki Dolne	220 zł
Arlamów - Solina	260 zł
Arlamów - Korczowa	270 zł
Arlamów - Polańczyk	290 zł
Arlamów - Sanok	310 zł
Arlamów - Budziwój	320 zł
Arlamów - Karlików	330 zł
Arlamów - Jasionka	370 zł
Arlamów - Krościenko	410 zł
Arlamów - Babia Góra-Malopolskie	540 zł
Arlamów - Lwów	570 zł
Arlamów - Balice	730 zł
Arlamów - Pyrzowice	800 zł
Arlamów - Okęcie, Modlin	810 zł
godzina postoj	20 zł

Ceny są stale ważne we wszystkie dni w roku przez 24 h.

18.12 Myjnie samochodowe

W bazie Rajdu Arłamowie i jej najbliższej okolicy brak jest ogólnie dostępnych myjni samochodowych. Najbliższe myjnie samochodowe to:

- **myjnia bezdotykowa EREM**, Jakuba Jasińskiego 9, Przemyśl
- **myjnia bezdotykowa Batory Park**, Stefana Batorego 3, Przemyśl
- **myjnia bezdotykowa Eco Wash**, Marii Konopnickiej 7A, Sanok
- **myjnia Firma HU Morfeusz**, Dynów

18.13 Stacje paliw

Proszę wziąć pod uwagę, że w najbliższej okolicy bazy Rajdu Arłamowa brak stacji paliw! Należy zabezpieczyć się w paliwo, zatankować samochody, ew. przygotować paliwo w kanistrach podczas dojazdu. Stacje paliw zlokalizowane w pobliżu bazy Rajdu i na trasach dojazdowych:

- **Stacja paliw Baja s.c.**, Fredropol 6
- **Stacja paliw PKN Orlen**, 1 Maja, Ustrzyki Dolne
- **Stacja paliw BLISKA**, Sanocka 10, Przemyśl
- **Stacja paliw STATOIL**, Wybrzeże Prezydenta Woodrowa Wilsona 2, Przemyśl
- **Stacja paliw PKN Orlen**, Nienadowa
- **Stacja paliw EURO-CENTER**, Nienadowa 487A
- **Stacja paliw PKN Orlen**, Krakowska 198, Sanok



18.14 Przepisy ruchu drogowego

Ruch drogowy na terenie Polski regulowany jest przez ustawę Prawo o Ruchu Drogowym z dnia 20 czerwca 1997 r. wraz ze zmianami. Pod koniec 2013 r. wprowadzony został nowy taryfikator punktów karnych i mandatów obowiązujący w 2014 r.

Prędkości obowiązujące w Polsce:

PL	<3,5t	>3,5t
	50 60 5:00-23:00 23:00-5:00	50 60 5:00-23:00 23:00-5:00
	90	70
	100	80
	120	* 100
	140	

* - nie dotyczy autobusów z zezwoleniami

Niektóre zasady poruszania się po polskich drogach:

- Zakaz jazdy samochodem w stanie nietrzeźwości, w stanie po użyciu alkoholu lub środka działającego podobnie do alkoholu. W Polsce dopuszczalny poziom stężenia alkoholu we krwi kierowcy wynosi do 0,2 promila (naruszenie zakazu: 10 pkt karnych, mandat do 500 zł).
- Zakaz korzystania podczas jazdy z telefonu wymagającego trzymania słuchawki lub mikrofonu w rękę (naruszenie zakazu: 5 pkt karnych i 200 zł mandatu).
- Podczas jazdy kierowca oraz pasażerowie mają obowiązek używania pasów bezpieczeństwa (naruszenie zakazu: 4 punkty karne i 100 zł mandatu).
- Zakaz parkowania bez zezwolenia na miejscu dla inwalidów (naruszenie zakazu: 5 punktów karnych i 500 zł mandatu).
- Zakaz wjazdu na skrzyżowanie, gdy nie ma możliwości zjazdu (naruszenie zakazu: 2 punkty karne i 300 zł mandatu).
- Nieustąpienie pierwszeństwa pieszemu znajdującemu się na oznakowanym przejściu (naruszenie zakazu: 10 punktów karnych i 350 zł mandatu).
- Zakaz wyprzedzania na przejściu dla pieszych (naruszenie zakazu: 10 punktów karnych i 200 zł mandatu).
- Przekroczenie prędkości powyżej 50 km/h (naruszenie zakazu: 10 punktów karnych i 500 zł mandatu).
- Nieustąpienie pierwszeństwa przejazdu rowerzystom (naruszenie zakazu: 6 punktów karnych i 350 zł mandatu).
- Zakaz cofania na autostradzie lub drodze ekspresowej: (naruszenie zakazu: 300 zł mandatu).
- Zakaz ciągnięcia przyczepy o rzeczywistej masie całkowitej większej niż dopuszczalna w odniesieniu do określonego rodzaju pojazdu ciągnącego: (naruszenie zakazu: od 100 do 300 zł mandatu).

19. Oficjalne strony internetowe

Aktualne informacje dotyczące rajdu, komunikaty, listy startowe, wyniki na żywo można będzie znaleźć na oficjalnej stronie imprezy: www.rajdarlamow.pl.

E-mail: rajdarlamow@gmail.com

Zachęcamy do zapoznania się ze stroną typu fan-page: <https://www.facebook.com/RajdArlamow>, oraz stroną Automobilklubu Rzeszowskiego: <http://automobilrzesz.pl>.

20. Bezpieczeństwo na trasie Rajdu

Popularność sportów motorowych a w szczególności rajdów samochodowych powoduje, że z roku na rok liczba kibiców na trasach odcinków specjalnych stale wzrasta. Jednak nie zawsze są to kibice, którzy wiedzą, jak obserwować rajd, by nie stał się on tragicznym w skutkach widowiskiem.

Samochody rajdowe w ciągu kilku sekund osiągają bardzo duże prędkości, znacznie przekraczające 100 km/h. I właśnie z taką szybkością auto zbliża się do miejsca szczególnie niebezpiecznego, a jednocześnie najbardziej widowiskowego, gromadzącego największe rzesze kibiców. Wystarczy niewielki błąd kierowcy, mały kamień na drodze, awaria samochodu i auto może bardzo niebezpiecznie opuścić wyznaczoną trasę. Wpada w publiczność i tragedia może osiągnąć nie tylko zawodników ale również kibiców.

Chcąc uniknąć nieszczęścia, organizatorzy rajdu dokładają wielu starań aby rajd był bezpieczny dla zawodników i publiczności. Stąd też przy miejscach widowiskowych wyznaczone są specjalne strefy dla kibiców, a wszyscy są zobowiązani do przestrzegania poleceń organizatorów, policji oraz służb porządkowych. Na każdym rajdzie wyznaczone są samochody z organizatorami, którzy przejeżdżając trasę zwracają baczną uwagę na rozmieszczenie i zachowanie publiczności. I tak:

- 90 minut przed zawodnikami przejeżdża pierwszy radiowóz policyjny a po kwadransie następny.
- 60 minut przed startem przejeżdża samochód organizatora oznaczony literą „C”.
- 45 minut przed startem przejeżdża samochód oznaczony literą „B”.
- 30 minut przed startem przejeżdża samochód oznaczony literą „A”.
- 20, 15 i 10 minut przed pierwszym zawodnikiem przejeżdżają samochody oznaczone „000”, „00” i „0”

Kolejność zawodników ustalona jest przez organizatora, zależna jest od klasy zawodnika – im lepszy – tym niższy numer startowy.

Przebieg rajdu kontrolowany jest przez delegata ds. bezpieczeństwa, którego wyznacza GKSS PZM. W przypadku wątpliwości co do bezpieczeństwa publiczności lub zawodników, dany odcinek specjalny zostanie odwołany. Wątpliwości mogą dotyczyć niewłaściwego wyboru miejsca przez publiczność bądź niepodporządkowanie się przez nich zaleceniom organizatora lub służb porządkowych.

Dlatego apelujemy do publiczności by nie dopuścić przez osoby nieodpowiedzialne do zepsucia ciekawego widowiska sportowego jakim jest rajd samochodowy.

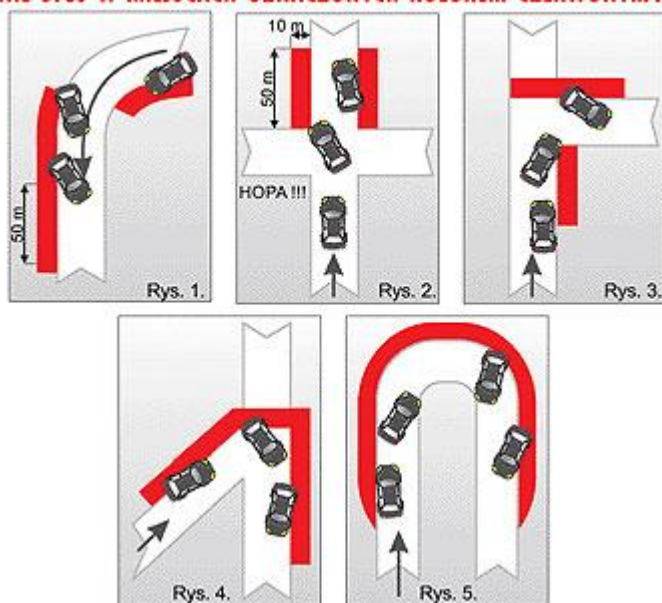
Apelujemy do wszystkich kibiców sportów samochodowych, aby dzięki swojemu zachowaniu udowodnili, że należy organizować Rajd Arłamów, który dostarcza wielu niezapomnianych wrażeń.

10 przykazań kibica rajdowego

- 1) Nie rzucaj na drogę przedmiotów (kamieni, butelek, desek, gałęzi) mogących zagrozić bezpieczeństwu kierowców i kibiców.
- 2) W trakcie obserwowania rajdu nie pij alkoholu, który powoduje opóźnienie reakcji.
- 3) Nie przebiegaj drogi przed jadącymi samochodami, pojazd poruszający się z prędkością 90 km/h potrzebuje w przypadku suchej nawierzchni co najmniej 40 m na zatrzymanie się. Samochody rajdowe niektóre odcinki pokonują z prędkością 200 km/h.
- 4) Nie zajmuj miejsc obserwacyjnych na zewnętrznej stronie zakrętu oraz stronie wewnętrznej przy wyjściu z tego zakrętu
- 5) Nie pozostawiaj bez opieki dzieci.
- 6) Nie zatrzymuj samochodu na trasie rajdu.

- 7) Nie zasłaniaj tablic informacyjnych organizatora rajdu.
- 8) Nie zajmuj miejsc obserwacyjnych uniemożliwiających ucieczkę przed pojazdem, który wpadł w poślizg np. przy przydrożnych drzewach.
- 9) Nie pozostawiaj bez ochrony zwierząt domowych, ich gwałtowne wtargnięcie może spowodować zagrożenie bezpieczeństwa zawodników i kibiców.
- 10) Nie zapominaj zabrać z domu gwizdka. To nie żart, we współczesnym sporcie samochodowym biorą udział pojazdy z silnikami pracującymi bardzo cicho, gdy zauważysz taki pojazd użyj tego gwizdka, by ostrzec innych kibiców.

NIE STÓJ W MIEJSCACH OZNACZONYCH KOLOREM CZERWONYM!!!



- Rys. 1. Aby skrócić trasę przejazdu kierowca maksymalnie zetnie zakręt po poboczu. Po wyjściu z zakrętu samochód może zostać wyrzucony na zewnętrzne pobocze.
- Rys. 2. Pamiętaj, że każdy błąd kierowcy przy najejchaniu na „hopę” może spowodować lot samochodu w nieprzewidywanym kierunku.
- Rys. 3. Kierowca wjeżdżając w zakręt umiejscowiony na skrzyżowaniu ma bardzo ograniczone pole manewru. Będzie ścinać zakręt jadąc po wewnętrznej stronie. Nie stój po zewnętrznej stronie zakrętu.
- Rys. 4. Zakręt o dużej skali trudności, nie wolno stać po zewnętrznej stronie na całej długości zakrętu.
- Rys. 5. Bardzo niebezpieczny zakręt dla widzów, kierowca musi wjeżdżać od zewnętrznej strony zakrętu, potem mocno ścina po poboczu. Samochód może zostać wyniesiony na zewnętrzną stronę zakrętu.

21. Podsumowanie

Sądzymy, że Przewodnik Rajdowy będzie dla Państwa przydatny, że odnajdziecie tu Państwo poszukiwane informacje. Serdecznie zapraszamy do Arłamowa i okolic, nie tylko podczas trwania sportowych imprez ale także by odpocząć po dużej dawce adrenaliny, poznać i odkryć jeszcze głębiej ten region. Mamy nadzieję że podczas 1 Rajdu Arłamów będziecie się Państwo czuć u nas dobrze i z imprezy zabierzecie do domu miłe wspomnienia.

Radosław Mikuła
Wiceprezes ds. Turystyki
Automobilklubu Rzeszowskiego

Przewodnik rajdowy 40

Załącznik nr 1:

Harmonogram rajdu (RSMP)

- Etap 1

ETAP 1 Piątek, 7 marca 2014						
PKC OS	Lokalizacja	OS dług.	Dojazd.	Odcinek drogowy	Czas przej.	Czas 1-go zawodnika
0	Start - Hotel Arłamów					08:00
0A	Oddalony Serwis - wjazd		47,51	47,51	1:05	09:05
ODDALONY SERWIS A (DUBIECKO)		(0,00)	(47,51)	(47,51)	0:15	
0B	Oddalony Serwis - wjazd					09:20
ST 1	Strefa tankowania - Dubiecko					
	Do następnego tankowania	(31,45)	(50,85)	(82,30)		
1	Jodłówka		24,96	24,96	0:37	09:57
OS 1	Jodłówka 1	18,60				10:00
2	Zagórze		23,17	41,77	0:57	10:57
OS 2	Hucisko 1	12,85				11:00
2A	Komasacja - wjazd		2,72	15,57	0:20	11:20
2B	Komasacja - wjazd / Oddalony Serwis wjazd				0:15	11:35
ODDALONY SERWIS B (DUBIECKO)		(31,45)	(50,85)	(82,30)	0:15	
2C	Oddalony Serwis - wjazd					11:50
ST 2	Strefa tankowania - Dubiecko					
	Do następnego tankowania	(31,45)	(99,05)	(130,50)		
3	Jodłówka		24,96	24,96	0:37	12:27
OS 3	Jodłówka 2	18,60				12:30
4	Zagórze		23,17	41,77	0:57	13:27
OS 4	Hucisko 2	12,85				13:30
4A	Oddalony Serwis - wjazd		2,77	15,62	0:20	13:50
ODDALONY SERWIS C (DUBIECKO)		(31,45)	(50,90)	(82,35)	0:15	
4B	Oddalony Serwis - wjazd					14:05
4C	Komasacja - wjazd		47,95	47,95	1:05	15:10
4D	Komasacja - wjazd				0:50	16:00
4E	Serwis - wjazd		0,20	0,20	0:02	16:02
SERWIS D (HOTEL ARŁAMÓW)		(0,00)	(48,15)	(48,15)	0:30	
4F	Serwis - wjazd					16:32
ST 3	Strefa tankowania - Serwis Arłamów					
	Do następnego tankowania	(23,24)	(77,80)	(101,04)		
5	Kopiec Tatarski		37,74	37,74	0:57	17:29
OS 5	Przemysł 1	11,62				17:32
5A	Komasacja - wjazd		2,58	14,20	0:22	17:54
5B	Komasacja - wjazd				1:10	19:04
6	Kopiec Tatarski		3,62	3,62	0:15	19:19
OS 6	Przemysł 2	11,62				19:22
6A	Serwis - wjazd		33,46	45,08	1:02	20:24
SERWIS E (HOTEL ARŁAMÓW)		(23,24)	(77,40)	(100,64)	0:45	
6B	Serwis - wjazd					21:09
6C	Park zamknięty - wjazd		0,20	0,20	0:02	21:11
Etap 1		86,14	275,01	361,15		

wschód słońca 6:02

zachód słońca 17:18

Przewodnik rajdowy 41

- Etap 2 (RSMP)

ETAP 2 Sobota, 8 marca 2014						
PKC OS	Lokalizacja	OS dług.	Dojazd.	Odcinek drogowy	Czas przej.	Czas 1-go zawodnika
6D	Park zamknięty - w yjazd					08:00
6E	Serwis - w jazd		0,20	0,20	0:02	08:02
SERWIS F (HOTEL ARŁAMÓW)		(0,00)	(0,40)	(0,40)	0:15	
6F	Serwis - w yjazd					08:17
ST 4	Strefa tankowania - Serwis Arłamów Do następnego tankowania	(12,65)	(57,26)	(69,91)		
7	Kuźmina		29,94	29,94	0:40	08:57
OS 7	Leszczawka 1	6,25				09:00
8	Bircza		7,11	13,36	0:18	09:18
OS 8	Bircza 1	6,40				09:21
8A	Komasacja - w jazd		20,01	26,41	0:34	09:55
8B	Komasacja - w yjazd				0:15	10:10
8C	Serwis - w jazd		0,20	0,20	0:02	10:12
SERWIS G (HOTEL ARŁAMÓW)		(12,65)	(57,26)	(69,91)	0:30	
8D	Serwis - w yjazd					10:42
ST 5	Strefa tankowania - Serwis Arłamów Do następnego tankowania	(12,65)	(57,26)	(69,91)		
9	Kuźmina		29,94	29,94	0:40	11:22
OS 9	Leszczawka 2	6,25				11:25
10	Bircza		7,11	13,36	0:18	11:43
OS 10	Bircza 2	6,40				11:46
10A	Komasacja - w jazd		20,01	26,41	0:34	12:20
10B	Komasacja - w yjazd				0:15	12:35
10C	Serwis - w jazd		0,20	0,20	0:02	12:37
SERWIS H (HOTEL ARŁAMÓW)		(12,65)	(57,26)	(69,91)	0:30	
10D	Serwis - w yjazd					13:07
ST 6	Strefa tankowania - Serwis Arłamów Do Parku zamkniętego	(39,45)	(122,58)	(162,03)		
11	Kuźmina		29,94	29,94	0:40	13:47
OS 11	Leszczawka 3	6,25				13:50
12	Hucisko Nienadowskie		33,73	39,98	0:49	14:39
OS 12	Pruchnik 1	13,40				14:42
13	Hucisko Nienadowskie		7,13	20,53	0:57	15:39
OS 13	Pruchnik 2	13,40				15:42
14	Bircza		31,77	45,17	0:55	16:37
OS 14	Bircza 3	6,40				16:40
14A	Meta Rajdu		19,63	26,03	0:35	17:15
14B	Park zamknięty-w jazd		0,38	0,38	0:15	17:30
Etap 2		64,75	237,30	302,05		

wschód słońca 6:00
zachód słońca 17:20

Harmonogram rajdu (RPP)

ETAP 1 Piątek, 7 marca 2014						
PKC OS	Lokalizacja	OS dług.	Dojazd.	Odcinek drogowy	Czas przej.	Czas 1-go zawodnika
0	Start - Hotel Arłamów					17:33
ST 1	Strefa tankowania - Serwis Arłamów					
	Do następnego tankowania	(23,24)	(77,80)	(101,04)		
1	Kopiec Tatarski		37,74	37,74	0:57	18:30
OS 1	Przemyśl 1	11,62				18:33
1A	Komasacja - wjazd		2,58	14,20	0:22	18:55
1B	Komasacja - wjazd				1:10	20:05
2	Kopiec Tatarski		3,62	3,62	0:15	20:20
OS 2	Przemyśl 2	11,62				20:23
2A	Serwis - wjazd		33,46	45,08	1:02	21:25
	SERWIS A (HOTEL ARŁAMÓW)	(23,24)	(77,40)	(100,64)	0:45	
2B	Serwis - wjazd					22:10
2C	Park zamknięty - wjazd		0,20	0,20	0:02	22:12
RE-START ETAP 1 Sobota, 8 marca 2014						
2D	Park zamknięty - wjazd					08:30
2E	Serwis - wjazd		0,20	0,20	0:02	08:32
	SERWIS B (HOTEL ARŁAMÓW)	(0,00)	(0,40)	(0,40)	0:15	
2F	Serwis - wjazd					08:47
ST 2	Strefa tankowania - Serwis Arłamów					
	Do następnego tankowania	(12,65)	(57,26)	(69,91)		
3	Kuźmina		29,94	29,94	0:40	09:27
OS 3	Leszczawka 1	6,25				09:30
4	Bircza		7,11	13,36	0:18	09:48
OS 4	Bircza 1	6,40				09:51
4A	Komasacja - wjazd		20,01	26,41	0:34	10:25
4B	Komasacja - wjazd				0:15	10:40
4C	Serwis - wjazd		0,20	0,20	0:02	10:42
	SERWIS C (HOTEL ARŁAMÓW)	(12,65)	(57,26)	(69,91)	0:30	
4D	Serwis - wjazd					11:12
ST 3	Strefa tankowania - Serwis Arłamów					
	Do następnego tankowania	(12,65)	(57,26)	(69,91)		
5	Kuźmina		29,94	29,94	0:40	11:52
OS 5	Leszczawka 2	6,25				11:55
6	Bircza		7,11	13,36	0:18	12:13
OS 6	Bircza 2	6,40				12:16
6A	Komasacja - wjazd		20,01	26,41	0:34	12:50
6B	Komasacja - wjazd				0:15	13:05
6C	Serwis - wjazd		0,20	0,20	0:02	13:07
	SERWIS D (HOTEL ARŁAMÓW)	(12,65)	(57,26)	(69,91)	0:30	
6D	Serwis - wjazd					13:37
ST 4	Strefa tankowania - Serwis Arłamów					
	Do Parku zamkniętego	(26,05)	(115,45)	(141,50)		
7	Kuźmina		29,94	29,94	0:40	14:17
OS 7	Leszczawka 3	6,25				14:20
8	Hucisko Nienadowskie		33,73	39,98	0:49	15:09
OS 8	Pruchnik 1	13,40				15:12
9	Bircza		31,77	45,17	0:55	16:07
OS 9	Bircza 3	6,40				16:10
9A	Meta Rajdu		19,63	26,03	0:35	16:45
9B	Park zamknięty-wjazd		0,38	0,38	0:15	17:00
Podsumowanie		74,59	307,77	382,36		19,5%
<i>wschód słońca</i>						6:00
<i>zachód słońca</i>						17:20

Załącznik nr 2

Harmonogram zapoznania z trasą (RSMP)

a) 5 marca 2014 r. – środa

OS 1, 3 - Jodłówka

OS 2, 4 - Hucisko

godz. 8:00-13:00

OS 12, 13 Pruchnik

godz. 14:00-17:00

OS 5, 6 - Przemyśl

godz. 18:00-20:00

6 marca 2014 r. – czwartek

OS 7, 9, 11 Leszczawka

OS 8, 10, 14 Bircza

godz. 7:00-10:30

Harmonogram zapoznania z trasą (RPP)

6 marca 2014 r. – czwartek

OS 1, 2 - Przemyśl

godz. 19:00-21:00

7 marca 2014 r. – piątek

OS 3, 5, 7 Leszczawka

OS 4, 6, 9 Bircza

godz. 9:00-12:30

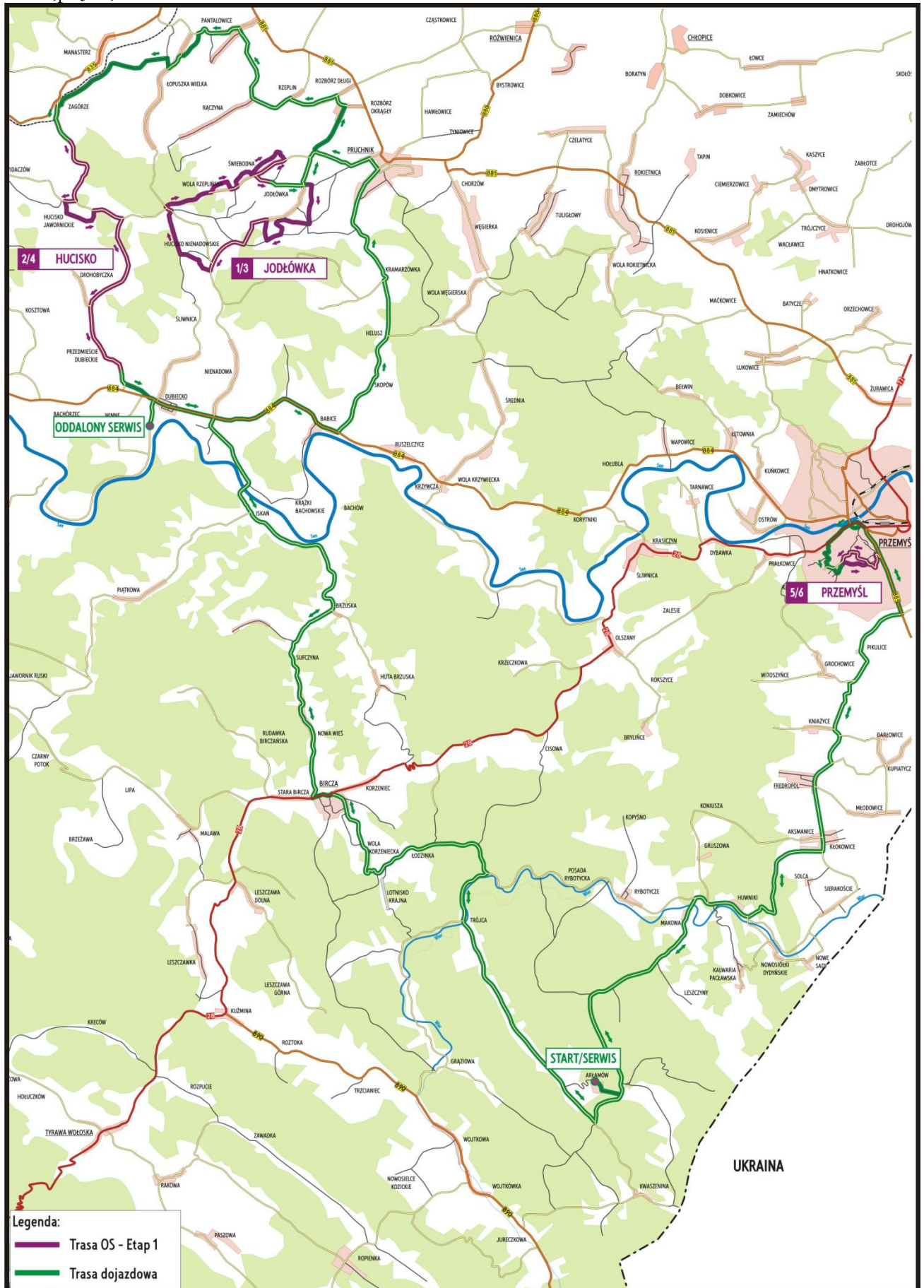
OS 8 Pruchnik

godz. 13:30-15:30

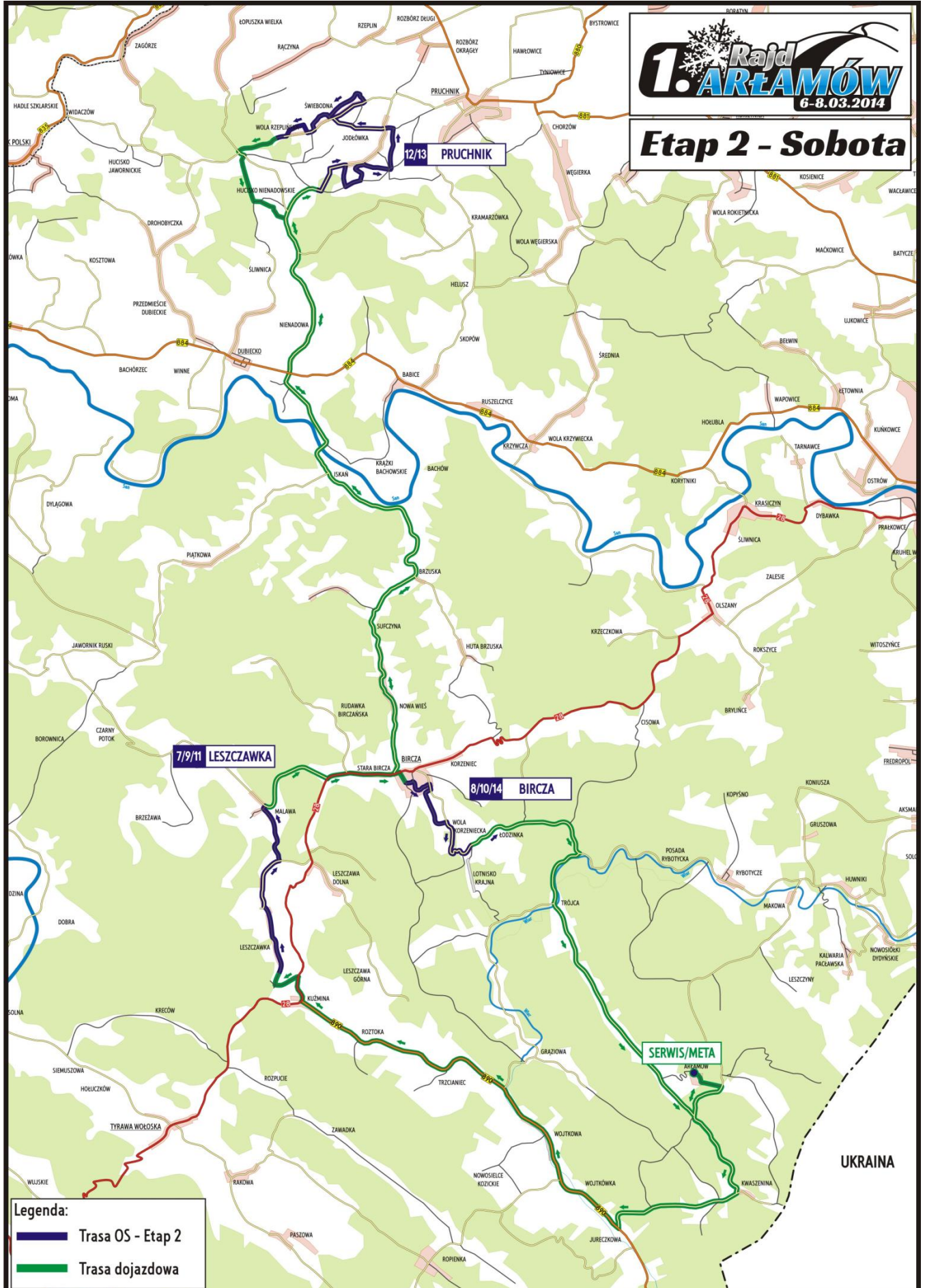
Załącznik 3:

Mapy trasy Rajdu (RSMP)

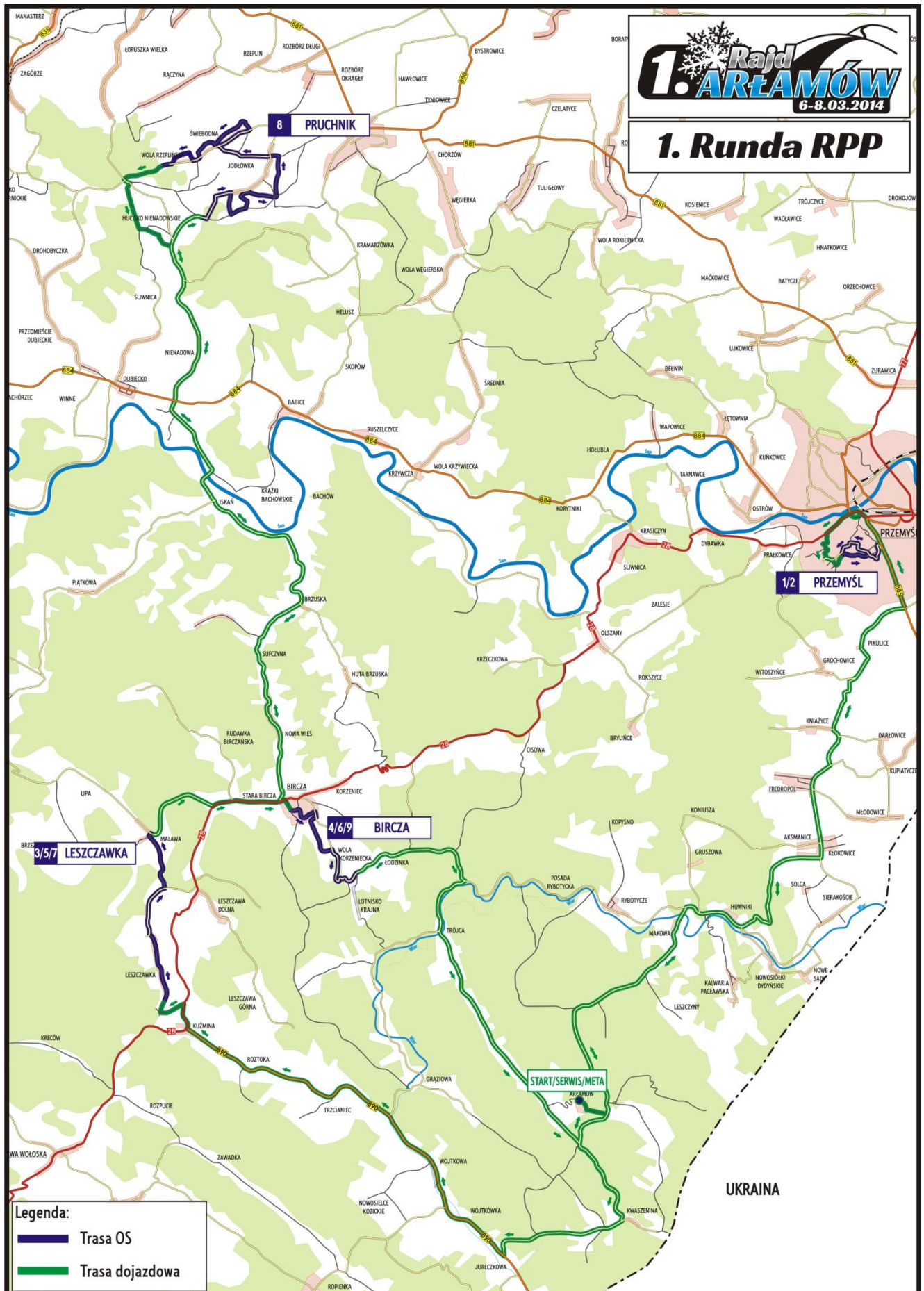
ETAP 1, piątek, 7.03.2014



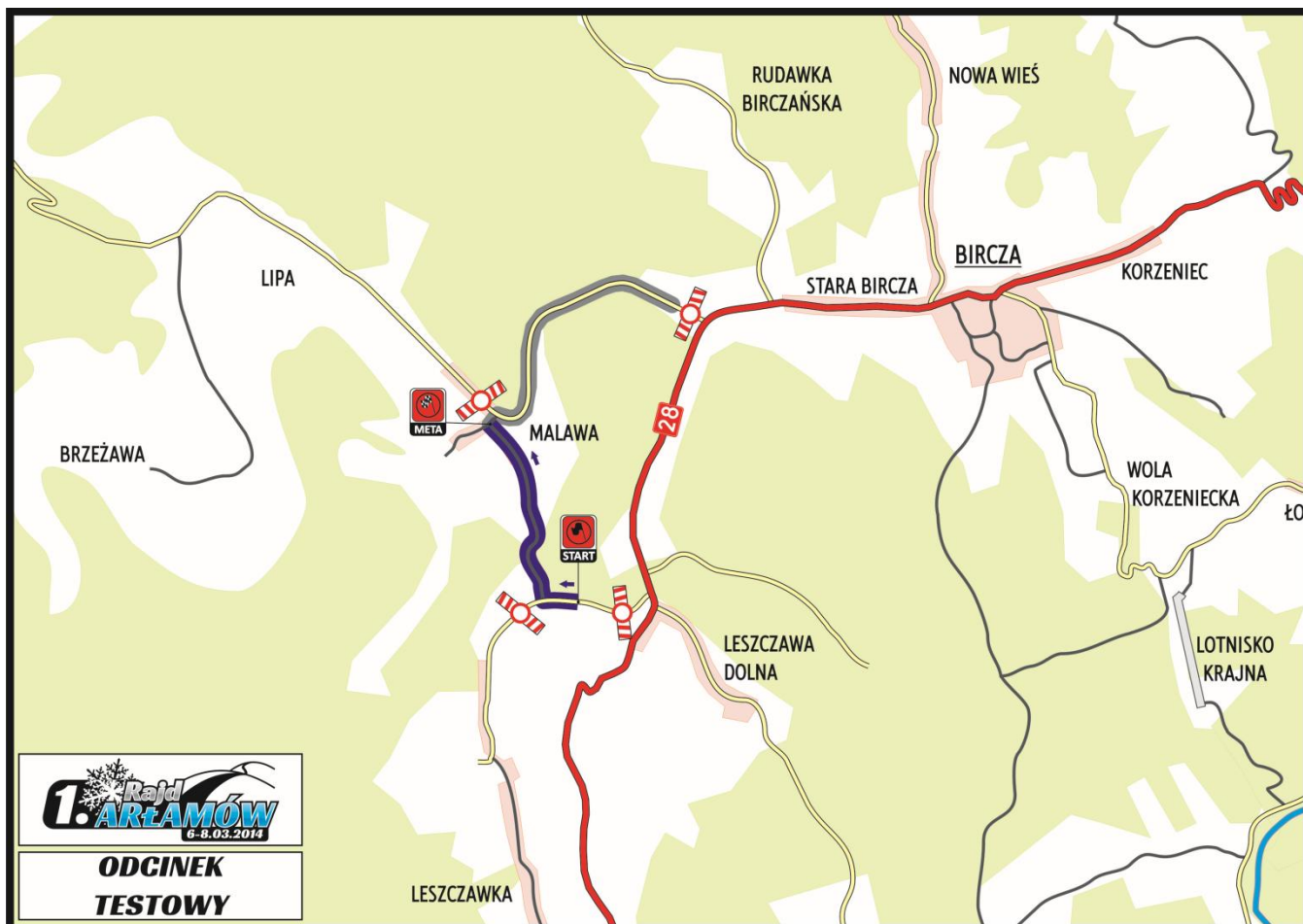
ETAP 2, sobota, 08.03.2014



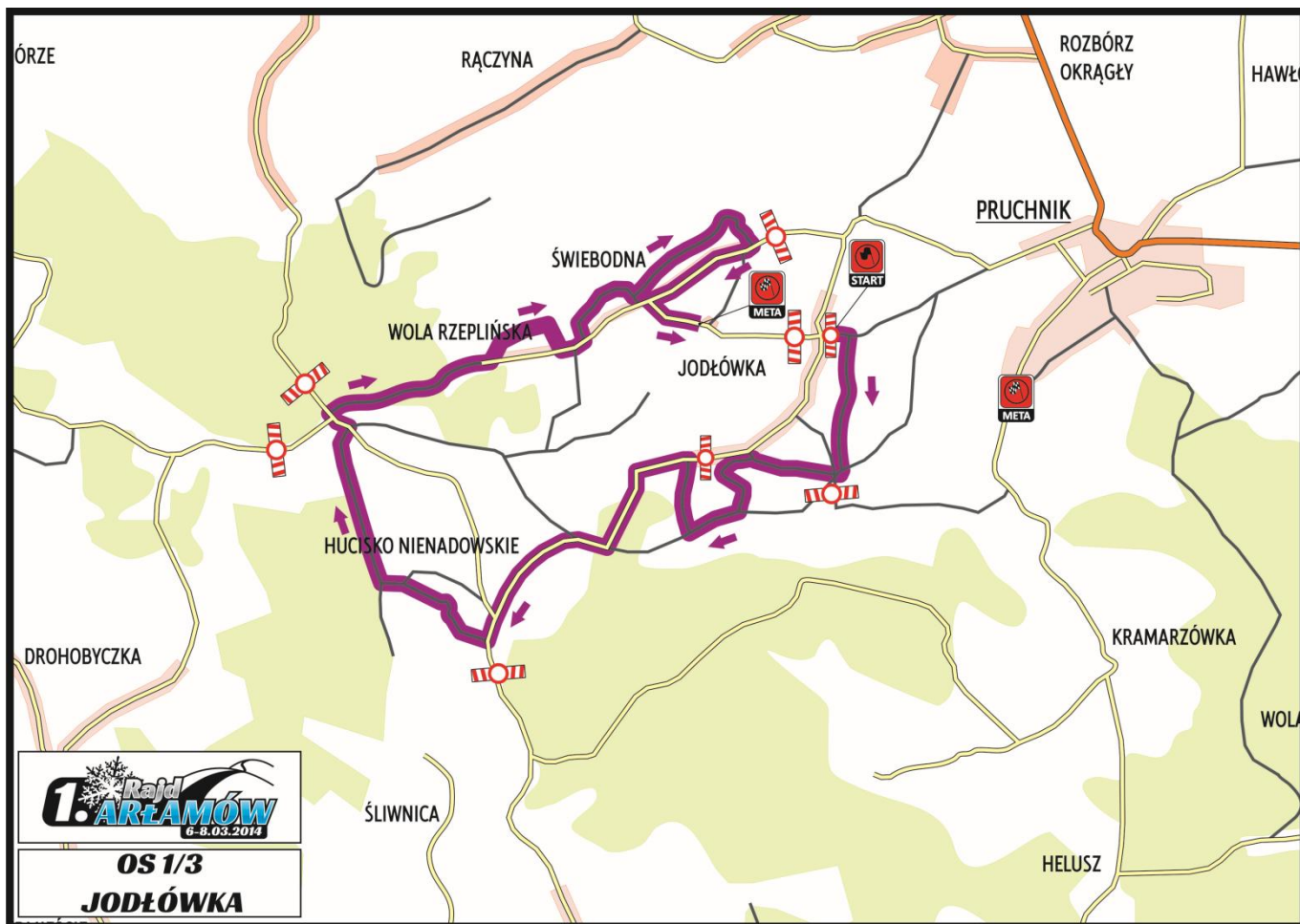
Mapy trasy Rajdu (RPP)



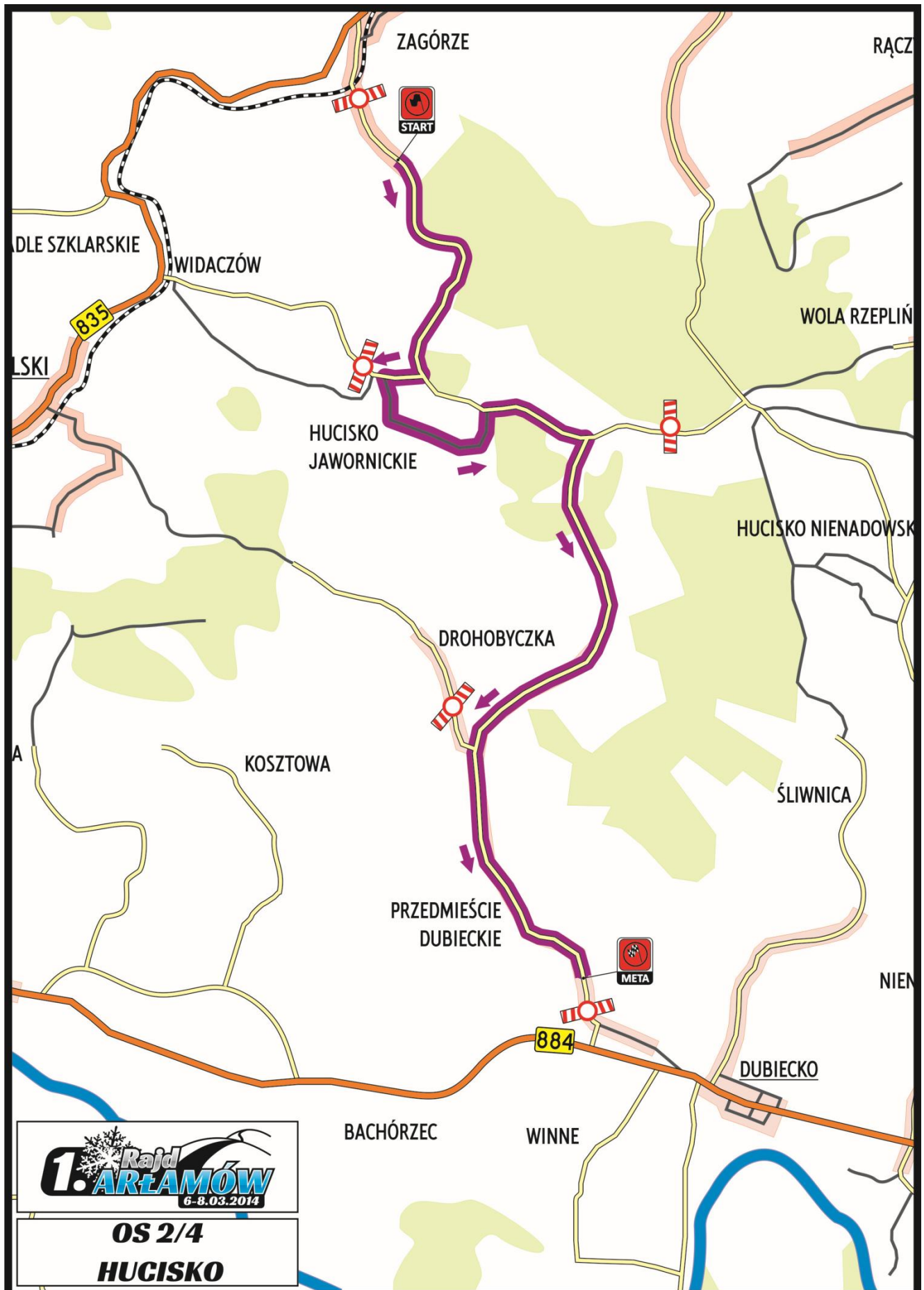
Odcinek testowy



OS 1/3 Jodłówka



OS 2/4 Hucisko

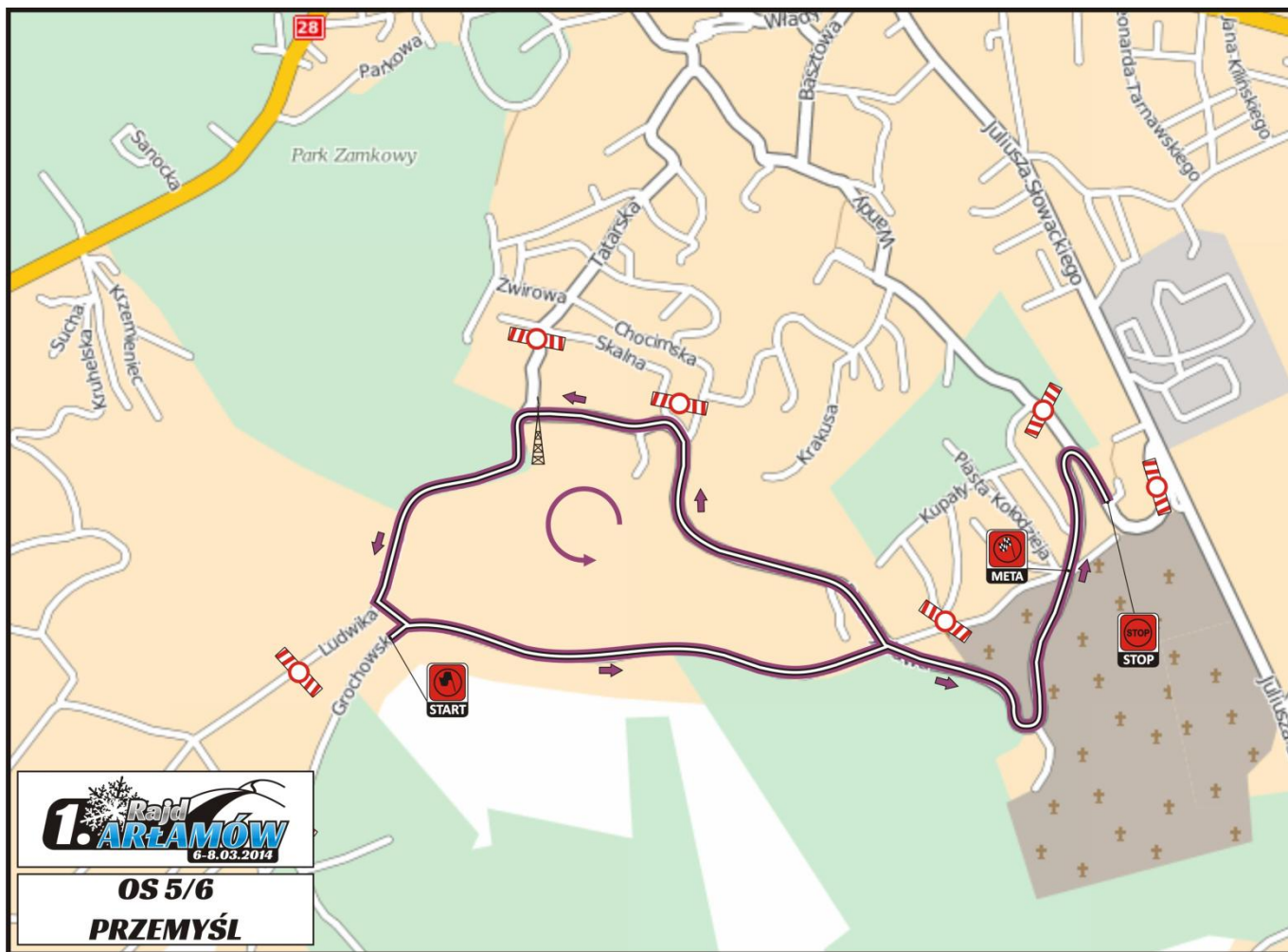


1. Rajd Arłamów
6-8.03.2014

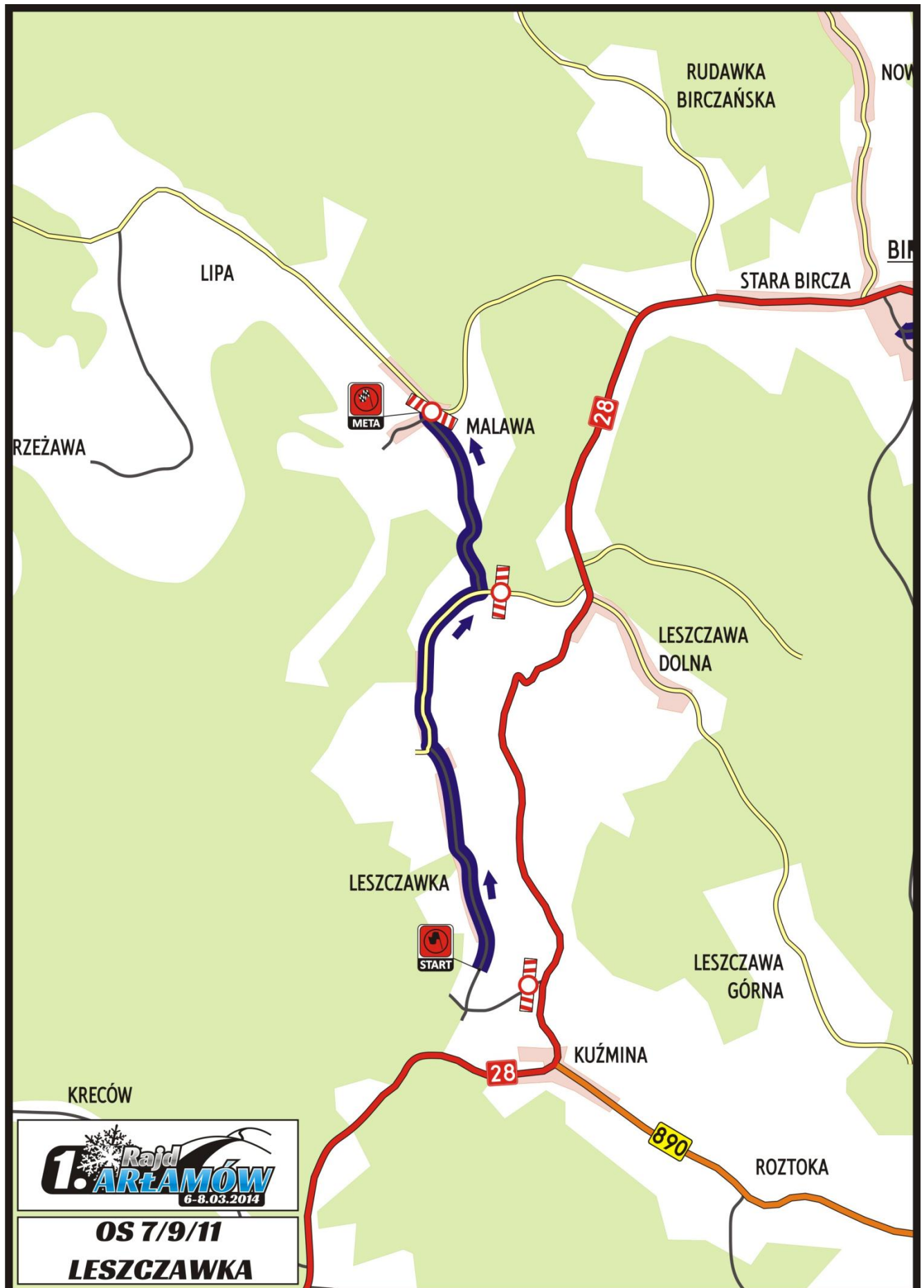
OS 2/4
HUCISKO

Przewodnik rajdowy 50

OS 5/6 Przemysł

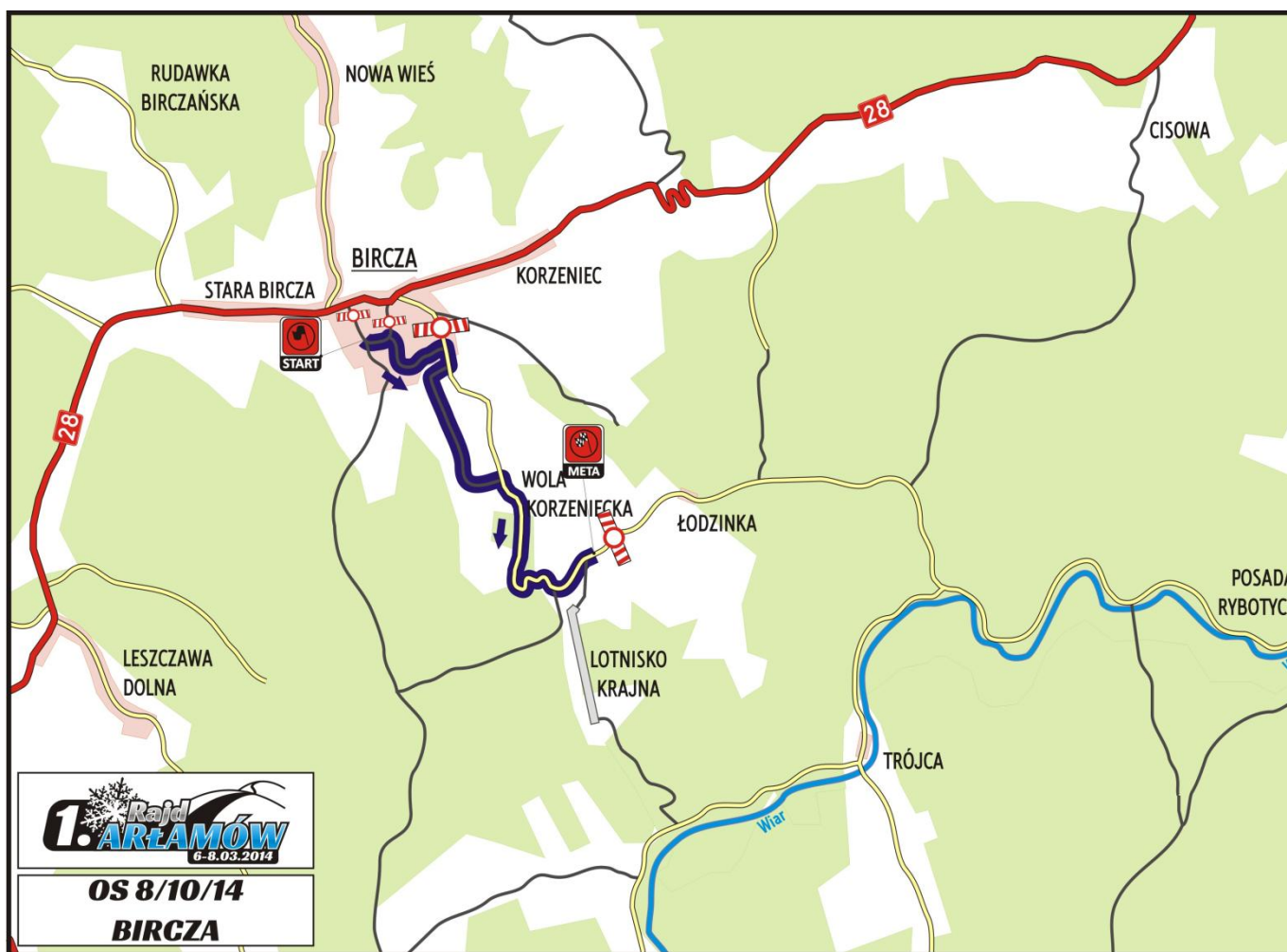


OS 7/9/11 Leszczawka

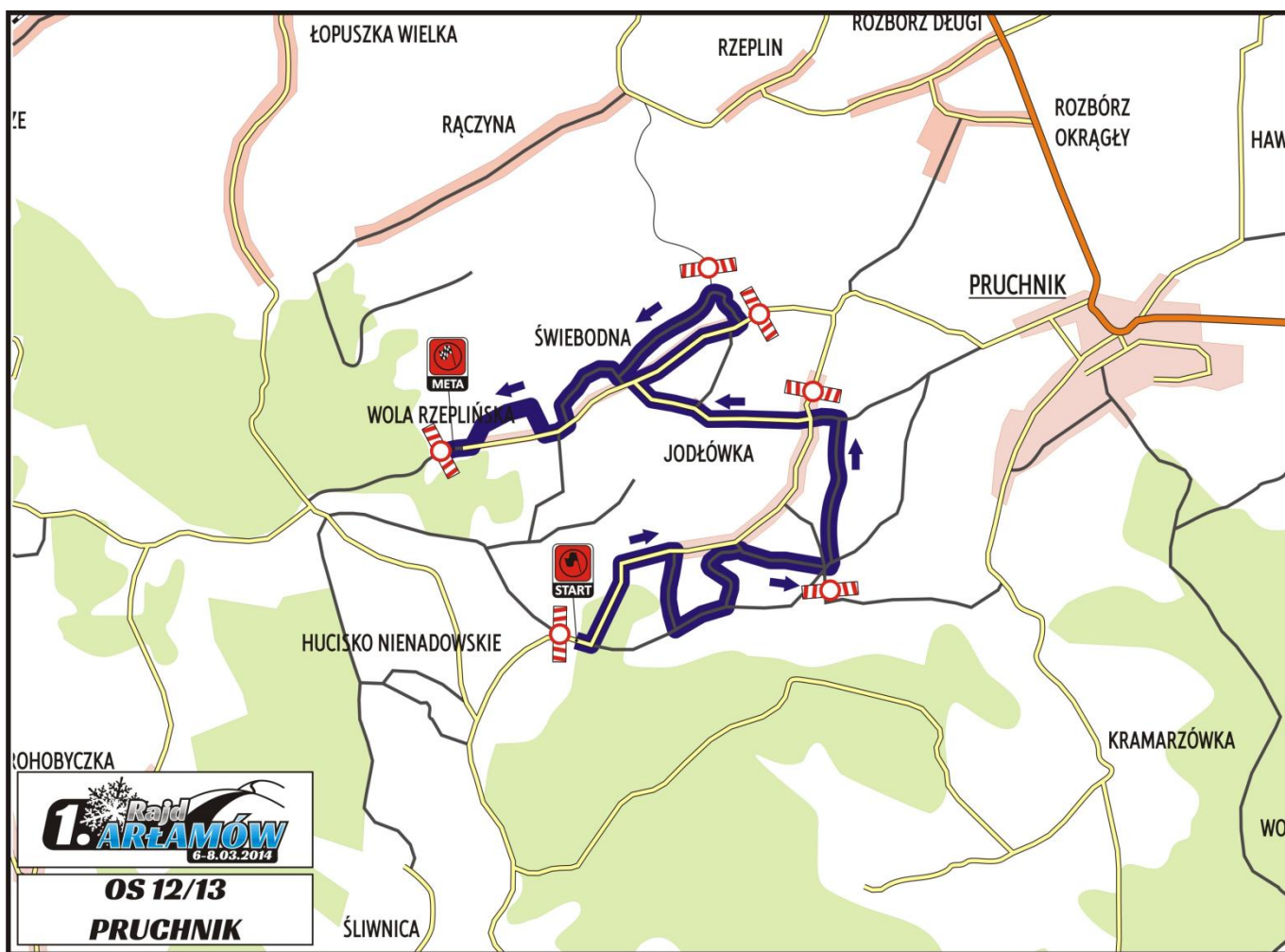


OS 7/9/11
LESZCZAWKA

OS 8/10/14 Bircza



OS 12/13 Pruchnik



Sponsorzy:





I Zimowy Rajd ARŁAMÓW

w terminie 06 - 09.03.2014 !

Niesamowite wydarzenie sportowe !

Specjalne oferty cenowe
dla ekip rajdowych !

Zapraszamy do rezerwacji:
rezerwacje@arlamow.pl !

3 poziomowa strefa SPA i Wellness wraz z basenem termalnym

Kręgielnie i sale bilardowe

3 restauracje i 2 karczmy grillowe, bary oraz kawiarnie

Kompleks narciarski

Wygodne i duże pokoje

I wiele innych atrakcji...



Hotel ★★★★★ ARŁAMÓW, Arłamów, 38-700 Ustrzyki Dolne, Tel. + 48 13 461 65 00, e-mail: rezerwacje@arlamow.pl
www.arlamow.pl