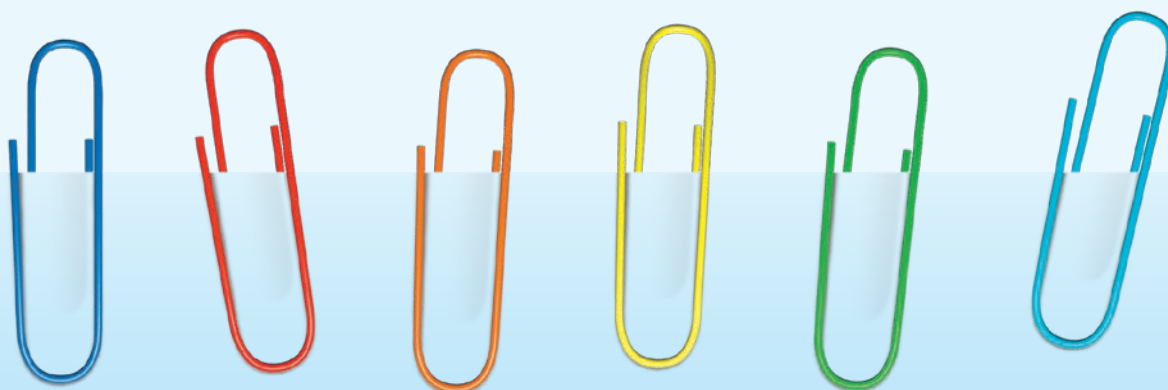


VÝROČNÍ ZPRÁVA 2011



VYBRANÉ UKAZATELE (DLE ČÚS)

	2011
Tržby celkem (mil. Kč)	135 984
EBITDA (mil. Kč)	585
Provozní výsledek hospodaření (mil. Kč)	546
Výsledek hospodaření před zdaněním (mil. Kč)	9 233
Výsledek hospodaření po zdanění (mil. Kč)	9 351
Investice (mil. Kč)	96
Zaměstnanci (průměrný přepočtený stav)	408

ČÚS jsou České účetní standardy.

Termínem Společnost nebo RWE Transgas se v textu nahrazuje obchodní firma RWE Transgas, a.s.

10
L E T

SPOLEHLIVÉ ENERGIE V ČESKÉ REPUBLICE

Na tuzemský energetický trh vstoupila skupina RWE jako významný investor. Dnes je vnímána svými dvěma miliony zákazníků nejen jako spolehlivý dodavatel zemního plynu, ale také elektřiny. Značku RWE zná devět z deseti obyvatel České republiky.

2. května 2001

Fond národního majetku České republiky zakládá akciovou společnost Transgas.

29. ledna 2002

Byla podepsána smlouva mezi Fondem národního majetku ČR a RWE Gas Aktiengesellschaft o privatizaci Transgas, a.s., a podílů v tehdejších regionálních distribučních společnostech.

16. května 2002

RWE Gas Aktiengesellschaft platí za 96,9 procenta akcií Transgas a minoritní podíly v regionálních distribučních společnostech 4,1 miliardy eur. Následně dokoupila zbývající podíl ve společnosti Transgas a stala se jejím stoprocentním vlastníkem.

1. dubna 2005

RWE přejmenovala společnost Transgas na RWE Transgas a pověřila ji řízením veškerých aktivit na českém trhu. Vzniká silná energetická skupina RWE v ČR.

1. ledna 2006

V souladu s novou evropskou legislativou vyčlenila RWE Transgas ze svých činností provozování přepravní soustavy zemního plynu. Vznikla společnost RWE Transgas Net, s.r.o., která v roce 2010 změnila název na NET4GAS, s.r.o.

1. května 2007

Vyčleněním z RWE Transgas vznikla společnost RWE Gas Storage, s.r.o., provozující šest podzemních zásobníků plynu, a to v Dolních Dunajovicích, Tvrdonicích, Štramberku, Lobodicích, Třanovicích a Hájích.

22. července 2008

Skupina začíná v České republice vystupovat jednotně pouze pod značkou RWE. Postupně tak z veřejnosti mizí loga RWE Transgas, RWE Plynoprojekt, s.r.o., či loga regionálních plynárenských společností.

1. srpna 2008

RWE rozšiřuje své aktivity v plynárenství a prostřednictvím společnosti RWE Gas Slovensko, s.r.o., stoprocentní dceřiné firmy RWE Transgas, vstupuje na slovenský trh.

7. ledna 2009

RWE Transgas a společnosti skupiny RWE úspěšně vyřešily zastavení dodávek ruského zemního plynu přes Ukrajinu. Po dobu následujících 14 dní spolehlivě zásobovaly Českou republiku, navíc poprvé v historii byl otočen tok zemního plynu ze západu směrem na východ.

1. ledna 2010

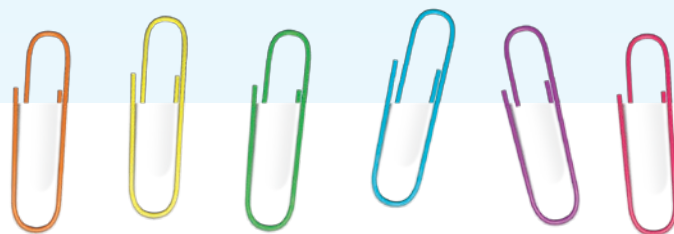
RWE vstoupila na trh s elektřinou v České republice. Výhodnou elektřinu nabízí všem skupinám zákazníků.



OBSAH

1	ÚVODNÍ SLOVO PŘEDSEDY PŘEDSTAVENSTVA	6
2	ZPRÁVA DOZORČÍ RADY O KONTROLNÍ ČINNOSTI V ROCE 2011	8
3	ÚDAJE O SPOLEČNOSTI	10
3.1	Základní údaje	12
3.2	Založení a vznik Společnosti	12
3.3	Údaje o akcionářích a cenných papírech	13
3.4	Údaje o statutárních a dozorčích orgánech	14
3.5	Údaje o osobách odpovědných za výroční zprávu a ověření účetní závěrky	19





4	ZPRÁVA PŘEDSTAVENSTVA O PODNIKATELSKÉ ČINNOSTI SPOLEČNOSTI A O STAVU JEJÍHO MAJETKU V ROCE 2011	20
4.1	Ekonomické výsledky	22
4.2	Obchod se zemním plynem	25
4.3	Obchodní, marketingové a komunikační aktivity	27
4.4	Lidské zdroje	32
4.5	Hlavní majetkové účasti	34
4.6	Ochrana životního prostředí	35
4.7	Následné události	37
4.8	Výhled	37
5	FINANČNÍ ČÁST	38
5.1	Účetní závěrka	40
5.2	Příloha účetní závěrky	45
6	VÝROK AUDITORA	72
6.1	Zpráva auditora k účetní závěrce	74
6.2	Zpráva auditora k výroční zprávě	76



1 ÚVODNÍ SLOVO PŘEDSEDY PŘEDSTAVENSTVA

Vážené dámy, vážení pánové,

skončil velmi náročný a obtížný rok. Rok, který zcela změnil postoj Německa k jaderné energetice se všemi svými důsledky pro sousední země.

A rok, kdy se některé členské státy Evropské unie, jako např. Řecko, dostaly do vážných finančních problémů s negativním dopadem na hospodářský růst v Evropě.

V roce 2011 se plynárenský trh České republiky nadále vyznačoval ostrou konkurencí a vysokou mírou volatility. Velký rozdíl mezi vysokými nákupními cenami zemního plynu indexovanými na ceny ropy a dosažitelnými tržními cenami v průběhu roku přetrvával. Z tohoto důvodu je nanejvýš důležité zajistit změny našich dlouhodobých dodávkových smluv tak, abychom byli schopni zemní plyn prodávat ekonomicky. Během celého roku byly k dosažení tohoto cíle realizovány veškeré nezbytné kroky, včetně pokračování rozhodčích řízení s naším hlavním dodavatelem zemního plynu – ruskou společností Gazprom export. To platí i o našich dalších dodávkových smlouvách, kde jsme dospěli do různých fází vyjednávání.

Nepříznivé cenové podmínky stanovené v našich dodávkových smlouvách vedly k dalšímu zhoršení našeho tržního podílu v České republice. Konkurenti široce využívali možnosti sjednávání krátkodobých dodávek zemního plynu na mezinárodních spotových trzích, ale také tranzitního toku plynu přes Českou republiku,

a tyto objemy úspěšně prodávali na český trh. Rok 2011 byl navíc teplý, což vedlo k dalšímu poklesu spotřeby zemního plynu.

Pro pokrytí ztráty z obchodu se zemním plynem Společnost čerpala část z rezervy, kterou vytvořila v roce 2010. Současně začala prostřednictvím regionálních plynárenských společností ze skupiny RWE zavádět na trh nové služby a produkty, aby si udržela či znovu získala své dosavadní zákazníky.

Nižší objem prodeje zemního plynu na tuzemském trhu částečně kompenzoval dynamický růst na trhu s elektřinou. Interně stanovený cíl získat 100 tisíc zákazníků splnily společnosti skupiny RWE již v září. Ke konci roku již elektřinu od společností skupiny RWE v České republice nakupovalo téměř 140 tisíc zákazníků.

Úspěch zaznamenala také naše dceřiná společnost RWE Gas Slovensko, která je druhým nejvýznamnějším dodavatelem zemního plynu na Slovensku. S celkovým prodejem ve výši cca 11 TWh v současné době držíme přibližně 20% tržní podíl. Kromě průmyslových zákazníků s různými objemy odběru se nám též podařilo získat okolo 30 tisíc nových zákazníků v segmentu domácností, podnikatelů a malých firem.

V roce 2011 pokračovaly a částečně byly i dokončeny významné investice do infrastruktury realizované našimi dceřinými společnostmi



NET4GAS a RWE Gas Storage. NET4GAS úspěšně dokončila výstavbu plynovodu STORK, který historicky poprvé propojil českou a polskou přepravní plynárenskou soustavu. Slavnostně otevřela také hraniční předávací stanici Brandov napojující přepravní soustavu České republiky na německý plynovod OPAL, který je pokračováním plynovodu Nord Stream. RWE Gas Storage dokončila rozšíření podzemního zásobníku plynu v Třanovicích. Tento projekt byl finančně podpořen Evropskou unií. Skladovací kapacita RWE Gas Storage se zvýšila na více než 2,6 mld. m³ a pokrývá zhruba třetinu roční spotřeby zemního plynu v České republice.

V celkově obtížném tržním prostředí zahájila naše skupina různé projekty zaměřené na zvyšování efektivity a dosažení úspor. Pokračuje proces optimalizace režijních i provozních nákladů, pozornost se rovněž soustřeďuje na nové nastavení procesů v oblasti prodeje, tvorby produktů a řízení komoditního portfolia.

Tyto aktivity rovněž sledují cíl zkrácení doby potřebné k odezvě na měnící se požadavky zákazníků a k reakci na intenzivní konkurenci.

Přes veškeré obtíže, které rok 2011 přinesl, si Společnost dokázala udržet své vedoucí postavení na trhu se zemním plynem v České republice a posílit pozici skupiny RWE v prodeji elektřiny.

Rád bych vyjádřil poděkování všem našim zaměstnancům za jejich celoroční nasazení a úsilí v roce 2011 i všem našim zákazníkům a partnerům za jejich loajalitu a důvěru. Těším se na další spolupráci.

Martin Herrmann
předseda představenstva

2 ZPRÁVA DOZORČÍ RADY O KONTROLNÍ ČINNOSTI V ROCE 2011



Kontrolní činnost dozorčí rady byla v uplynulém období zaměřena na průběžné sledování uskutečňování podnikatelské činnosti Společnosti, jejích hospodářských výsledků a na výkon působnosti představenstva. Dozorčí rada jednala v roce 2011 na čtyřech řádných zasedáních a byla vždy usnášeníschopná. Na svých zasedáních projednávala veškeré záležitosti, které jsou právními předpisy, stanovami Společnosti a rozhodnutími jediného akcionáře v působnosti valné hromady svěřeny dozorčí radě, včetně materiálů, jejichž předložení si v rámci své kontrolní činnosti od představenstva vyžádala. Předložené písemné materiály byly při projednávání dozorčí radou doplněny slovním komentářem členů představenstva.

Dozorčí rada při výkonu své kontrolní činnosti nezaznamenala nic, co by bylo neslučitelné s obecně závaznými právními předpisy, stanovami Společnosti a rozhodnutím jediného akcionáře v působnosti valné hromady.

Dozorčí rada přezkoumala dne 8. března 2012 účetní závěrku Společnosti zpracovanou ke dni 31. prosince 2011 a návrh představenstva na rozdělení zisku včetně stanovení výše a způsobu vyplacení dividend.

Ve shodě s auditorem dospěla dozorčí rada k závěru, že účetní závěrka podává věrný a poctivý obraz finanční pozice Společnosti k 31. prosinci 2011, jejího hospodaření a peněžních toků za rok 2011 v souladu s českými účetními předpisy.

Dozorčí rada doporučuje valné hromadě schválit účetní závěrku k 31. prosinci 2011 a návrh představenstva na rozdělení zisku za rok 2011.

Dozorčí rada děkuje všem zaměstnancům za práci vykonanou pro Společnost v roce 2011.

V Praze dne 8. března 2012



Dr. Rolf Martin Schmitz
předseda dozorčí rady



3 ÚDAJE O SPOLEČNOSTI



3 ÚDAJE O SPOLEČNOSTI

3.1 Základní údaje

Obchodní firma:	RWE Transgas, a.s.
Sídlo:	Limuzská 12/3135, Praha 10 – Strašnice, PSČ 100 98
Identifikační číslo:	26460815
Právní forma:	akciová společnost



3.2 Založení a vznik Společnosti

Usnesením vlády České republiky č. 1072 ze dne 1. listopadu 2000 byl schválen postup privatizace Transgas, s.p., a minoritních podílů v regionálních distribučních společnostech. Fond národního majetku ČR vyňal dne 2. května 2001 z Transgas, s.p., majetek a vložil ho do nově založené společnosti Transgas, a.s. Společnost byla zapsána dne 18. června 2001 do obchodního rejstříku vedeného Městským soudem v Praze, oddíl B, vložka 7240. Dne 17. prosince 2001 svým usnesením č. 1342 vydala vláda ČR podle § 10 odst. 1 zákona č. 92/1991 Sb., o podmínkách

převodu majetku státu na jiné osoby, ve znění pozdějších předpisů, rozhodnutí o privatizaci majetkové účasti státu na podnikání Transgas, a.s., a regionálních distribučních společností, přímým prodejem vybranému nabyvateli – společnosti RWE Gas Aktiengesellschaft, se sídlem Kampstrasse 49, D-44137 Dortmund, Spolková republika Německo. Dne 29. ledna 2002 byla podepsána příslušná smlouva o koupi akcií mezi Fondem národního majetku ČR a RWE Gas Aktiengesellschaft. Tím byl završen proces privatizace českého plynárenství.

3.3 Údaje o akcionářích a cenných papírech

Společnost vydala 36 550 385 ks listinných akcií na jméno o jmenovité hodnotě 800 Kč. Jediným akcionářem RWE Transgas, a.s., je společnost RWE Gas International N.V. se sídlem sídlem Willemsplein 4, 5211AK, 's-Hertogenbosch, Nizozemské království.

Dne 8. prosince 2005 Společnost uzavřela ovládací smlouvu se společností RWE Energy AG. Společnost patří do skupiny RWE a na základě této smlouvy je ovládána svojí mateřskou společností. Tato smlouva je platná od 1. ledna 2006 a všechny záležitosti z ní vyplývající se řídí právním řádem České republiky. Řídící osoba se zavazuje uhradit hospodářskou ztrátu v rozsahu, který nelze pokrýt

z rezervního fondu nebo jiných disponibilních zdrojů Společnosti, a to nejpozději do dvou let ode dne schválení účetní závěrky Společnosti. S účinností ke dni 1. září 2009 s ohledem na restrukturalizaci koncernu RWE přešla práva a povinnosti vyplývající z této ovládací smlouvy na společnost RWE Aktiengesellschaft, Essen, Spolková republika Německo. Z důvodu uzavření ovládací smlouvy Společnost nezpracovává zprávu podle § 66a odst. 9 zákona č. 513/1991 Sb., obchodní zákoník.



3.4 Údaje o statutárních a dozorčích orgánech

PŘEDSTAVENSTVO SPOLEČNOSTI K 31. PROSINCI 2011

Martin Herrmann

předseda představenstva,
resort Strategy & Communication

Datum narození:

3. července 1967

Vzdělání:

Westfälische-Wilhelms-Universität, Münster,
ekonomie

Členství v orgánech jiných obchodních společností:

jednatel RWE East, s.r.o., předseda dozorčí rady
Jihomoravská plynárenská, a.s.,
Severomoravská plynárenská, a.s.,
Východočeská plynárenská, a.s., RWE Energie, a.s.,
a RWE Gas Storage, s.r.o., člen dozorčí rady
NET4GAS, s.r.o., RWE Supply & Trading GmbH,
Budapesti Elektromos Művek Nyrt. a ÉMÁSZ Nyrt.

Jiná podnikatelská činnost:

nevykonává

Dirk Simons

místopředseda představenstva, resort Finance

Datum narození:

9. prosince 1966

Vzdělání:

Technische Hochschule Aachen, hospodářské vědy

Členství v orgánech jiných obchodních společností:

člen dozorčí rady RWE Gas Storage, s.r.o.

Jiná podnikatelská činnost:

nevykonává





Dr. Wolfgang Peters

člen představenstva, resort Supply & Wholesale

Datum narození:

12. června 1953

Vzdělání:

Univerzita v Hamburgu, doktorát práv,
Executive MBA, California State University Hayward

Členství v orgánech jiných obchodních společností:

člen dozorčí rady RWE Gas Storage, s.r.o.

Jiná podnikatelská činnost:

nevykonává

Ing. Tomáš Varcop

člen představenstva, resort National Sales

Datum narození:

15. dubna 1965

Vzdělání:

Vysoké učení technické v Brně, Fakulta strojní,
MBA na University of Pittsburgh

Členství v orgánech jiných obchodních společností:

člen dozorčí rady Jihomoravská plynárenská, a.s.,
Severomoravská plynárenská, a.s.,
a Východočeská plynárenská, a.s.

Jiná podnikatelská činnost:

nevykonává

Změny v představenstvu Společnosti, které nastaly v průběhu roku 2011:

Dne 1. ledna 2011 uplynulo funkční období člena představenstva Ing. Tomáše Varcopa. Pan Ing. Varcop byl rozhodnutím jediného akcionáře v působnosti valné hromady Společnosti opětovně zvolen členem představenstva s účinností ode dne 2. ledna 2011. Dne 1. dubna 2011 uplynulo funkční období člena představenstva Dr. Wolfganga Peterse. Pan Dr. Peters byl rozhodnutím jediného akcionáře v působnosti valné hromady Společnosti opětovně zvolen členem představenstva s účinností ode dne 2. dubna 2011.

DOZORČÍ RADA SPOLEČNOSTI K 31. PROSINCI 2011

Dr. Rolf Martin Schmitz

předseda dozorčí rady

Datum narození:

17. června 1957

Vzdělání:

Technische Hochschule Aachen, strojírenství,
doktorát v oboru strojní inženýrství

Členství v orgánech jiných obchodních společností:

člen představenstva RWE AG,
předseda dozorčí rady
RWE Power AG, RWE Deutschland AG
a Süwag Energie AG,
člen dozorčí rady Essent N.V.,
KELAG-Kärntner Elektrizitäts-AG
a RWE Turkey Holding A.S.,
jednatel Kärntner Energieholding Beteiligungs GmbH

Jiná podnikatelská činnost:

nevykonává

Dr. Rolf Pohlig

místopředseda dozorčí rady

Datum narození:

10. prosince 1952

Vzdělání:

Ruhr-Universität Bochum, ekonomie,
doktorát v oboru ekonomie

Členství v orgánech jiných obchodních společností:

člen představenstva RWE AG,
předseda dozorčí rady RWE Pensionsfonds AG,
člen dozorčí rady RWE Power AG, RWE Dea AG,
RWE Deutschland AG a Essent N.V.

Jiná podnikatelská činnost:

nevykonává



Ing. Lucie Čejková

člen dozorčí rady

Datum narození:

29. ledna 1969

Vzdělání:

Vysoká škola ekonomická v Praze,
Fakulta národohospodářská

Členství v orgánech jiných obchodních společností:

není členem

Jiná podnikatelská činnost:

nevykonává

Ing. Michal Pech

člen dozorčí rady

Datum narození:

27. září 1976

Vzdělání:

Vysoká škola ekonomická v Praze, Fakulta
mezinárodních vztahů a Česká zemědělská
univerzita v Praze, Technická fakulta

Členství v orgánech jiných obchodních společností:

není členem

Jiná podnikatelská činnost:

nevykonává

Axel Gerhardy

člen dozorčí rady

Datum narození:

14. srpna 1971

Vzdělání:

Georg-August Universität, Göttingen, ekonomie

Členství v orgánech jiných obchodních společností:

člen dozorčí rady TE Plomin d.o.o.

Jiná podnikatelská činnost:

nevykonává

Norbert Heinrich Schürmann

člen dozorčí rady

Datum narození:

5. května 1961

Vzdělání:

Technische Hochschule Aachen,
pozemní a vodohospodářské stavby

Členství v orgánech jiných obchodních společností:

předseda představenstva

Východoslovenská energetika a.s.

Jiná podnikatelská činnost:

nevykonává

Ing. Filip Thon, Ph.D.

člen dozorčí rady

Datum narození:

17. června 1972

Vzdělání:

Vysoká škola chemicko-technologická v Praze,
doktorát na Vysoké škole báňské v Ostravě

Členství v orgánech jiných obchodních společností:

předseda představenstva RWE Polska S.A.,
jednatel RWE East, s.r.o.,
místopředseda dozorčí rady
Východoslovenská energetika a.s.,
člen dozorčí rady Essent N.V.

Jiná podnikatelská činnost:

nevykonává

Andreas Günter Zetzsche

člen dozorčí rady

Datum narození:

20. ledna 1956

Vzdělání:

European Business School Eltville, Master
in Business Administration

Členství v orgánech jiných obchodních společností:

není členem

Jiná podnikatelská činnost:

nevykonává

Šárka Vojíková

člen dozorčí rady

Datum narození:

22. září 1967

Vzdělání:

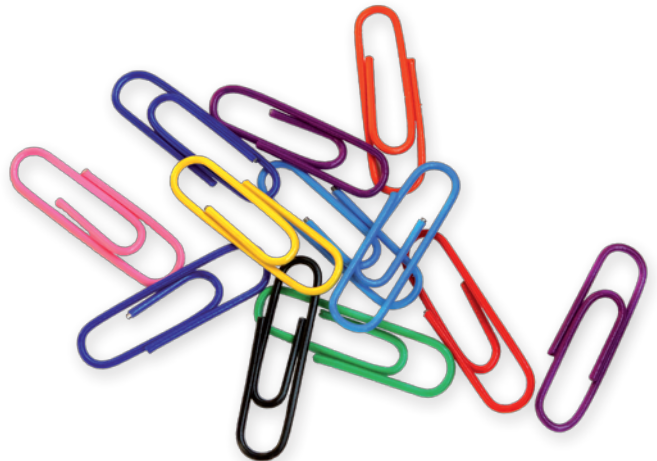
Gymnázium v Praze, nástavbové studium sociálně
právní v Praze

Členství v orgánech jiných obchodních společností:

člen dozorčí rady RWE Gas Storage, s.r.o.

Jiná podnikatelská činnost:

nevykonává

**Změny v dozorčí radě Společnosti, které nastaly v průběhu roku 2011:**

S účinností ode dne 1. ledna 2011 byli rozhodnutím jediného akcionáře v působnosti valné hromady Společnosti novými členy dozorčí rady zvoleni Dr. Rolf Martin Schmitz, Andreas Günter Zetzsche a Norbert Heinrich Schürmann. Dozorčí rada zvolila dne 2. března 2011 Dr. Rolfa Martina Schmitze předsedou dozorčí rady.

3.5 Údaje o osobách odpovědných za výroční zprávu a ověření účetní závěrky

Auditor a auditorská společnost odpovědná za ověření účetní závěrky RWE Transgas, a.s., za rok 2011

Auditorská firma:

PricewaterhouseCoopers Audit, s.r.o.
Kateřinská 40/466, 120 00 Praha 2
zapsána v seznamu auditorských společností
u Komory auditorů ČR pod oprávněním č. 021

Odpovědný auditor:

Ing. Tomáš Bašta
oprávnění č. 1966

V Praze dne 9. března 2012



Osoba odpovědná za účetnictví

Ing. Lucie Čejková

Head of Accounting RWE Transgas, a.s.

Osoby odpovědné za výroční zprávu RWE Transgas, a.s., za rok 2011

Čestně prohlašujeme, že údaje uvedené v této výroční zprávě odpovídají skutečnosti a žádné podstatné okolnosti nebyly opomenuty či zkresleny.



Martin Herrmann

předseda představenstva



Dirk Simons

místopředseda představenstva

4 ZPRÁVA PŘEDSTAVENSTVA O PODNIKATELSKÉ ČINNOSTI SPOLEČNOSTI A STAVU JEJÍHO MAJETKU V ROCE 2011



4 ZPRÁVA PŘEDSTAVENSTVA O PODNIKATELSKÉ ČINNOSTI SPOLEČNOSTI A STAVU JEJÍHO MAJETKU V ROCE 2011

4.1 Ekonomické výsledky

Výnosy, náklady, zisk

Výsledek hospodaření Společnosti po zdanění dosáhl v roce 2011 hodnoty 9 351 mil. Kč. Výsledek hospodaření před zdaněním činil 9 233 mil. Kč.

Finanční výsledek hospodaření činil 8 687 mil. Kč a byl tvořen mimo jiné i převody zisků dceřiných společností NET4GAS, s.r.o., a RWE Gas Storage, s.r.o.

	2011 (mil. Kč)	2010 (mil. Kč)
přidaná hodnota	-2 553	2 733
zvýšení (+) / snížení (-) rezerv a opravných položek v provozní oblasti	3 507	-16 485
ostatní provozní náklady a výnosy	-409	-400
finanční výsledek hospodaření	8 687	6 541
daň z příjmů za běžnou činnost	119	2 751
výsledek hospodaření po zdanění	9 351	-4 859

Provozní výsledek hospodaření RWE Transgas dosáhl hodnoty 546 mil. Kč. Provozní výnosy činily 142 709 mil. Kč a provozní náklady 142 163 mil. Kč. Meziročně se provozní výsledek hospodaření zvýšil o 14 697 mil. Kč.

Společnost vykazuje zápornou přidanou hodnotu ve výši -2 553 mil. Kč. Významný pokles o 5 286 mil. Kč oproti předchozímu roku potvrdil pokračující nepříznivý vývoj na trhu se zemním plynem. Tento negativní vývoj byl v roce 2010 kompenzován vytvořením rezervy na budoucí ztráty a rizika související s uzavřenými dlouhodobými smlouvami na nákup zemního plynu a s očekávaným nepříznivým vývojem tržních cen. V letošním roce došlo ke snížení rezervy o 4 622 mil. Kč.

Za rok 2011 investovala Společnost 96 mil. Kč do dlouhodobých hmotných aktiv. Nárůst investic oproti roku 2010 je způsoben nákupem majetku dceřiné společnosti RWE Interní služby, s.r.o., ve výši 86 mil. Kč.

Struktura aktiv a pasiv

Struktura aktiv

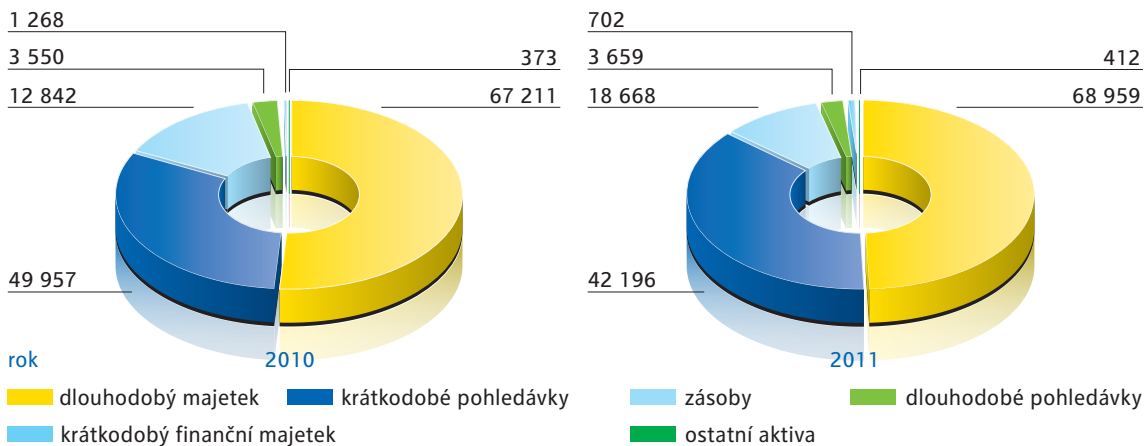
Celková aktiva Společnosti poklesla v průběhu roku 2011 o 0,45 % na hodnotu 134 595 mil. Kč. Dlouhodobý majetek se na celkových aktivech podílel 51,23 %. Dosáhl výše 68 959 mil. Kč a byl tvořen především dlouhodobým finančním majetkem v hodnotě 68 414 mil. Kč a dále také dlouhodobým hmotným majetkem v hodnotě 545 mil. Kč.



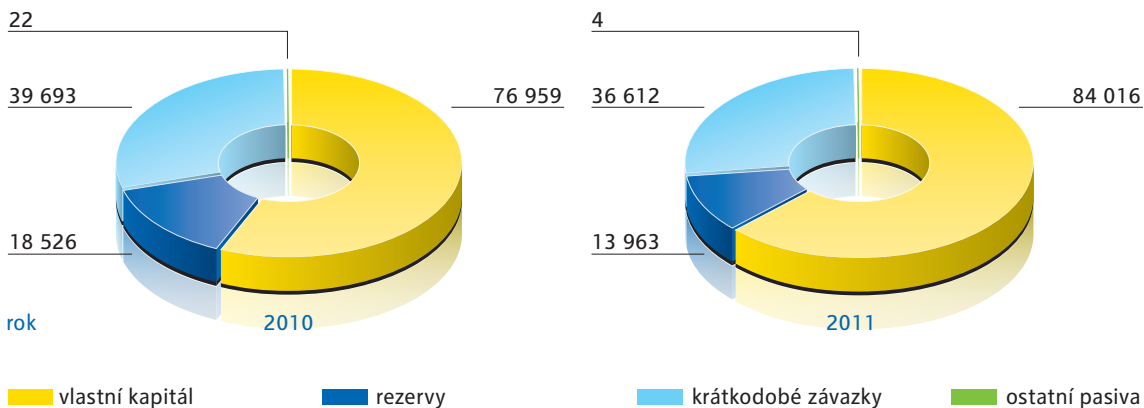
Oběžná a ostatní aktiva meziročně klesla o 2 354 mil. Kč a dosáhla k 31. prosinci 2011 výše 65 636 mil. Kč. V kategorii oběžných aktiv poklesly krátkodobé pohledávky o 7 761 mil. Kč, dlouhodobé pohledávky vzrostly o 109 mil. Kč, hodnota zásob vzrostla o 5 826 mil. Kč.

Krátkodobý finanční majetek klesl o 566 mil. Kč, ostatní aktiva se zvýšila o 39 mil. Kč. Celkově se na oběžných a ostatních aktivech podílely krátkodobé pohledávky 64 % a zásoby 28 %.

Struktura aktiv (mil. Kč)



Struktura pasiv (mil. Kč)





Pokles krátkodobých pohledávek byl způsoben zejména nižším objemem poskytovaných krátkodobých úvěrů a půjček společností ve skupině RWE. Z důvodu významného poklesu odběru na tuzemském trhu došlo k nižšímu čerpání plynu z podzemních zásobníků, což má za následek růst brutto hodnoty zásob plynu oproti předchozímu roku.

Struktura pasiv

Vlastní kapitál vzrostl v roce 2011 o 7 056 mil. Kč na hodnotu 84 016 mil. Kč a tvoří 62,42 % celkových pasiv Společnosti. Hodnota rezervního fondu poklesla o 4 859 mil. Kč z důvodu úhrady ztráty Společnosti z roku 2010.

V roce 2011, stejně jako v předchozím období, RWE Transgas financovala své aktivity zejména z vlastních zdrojů. Cizí zdroje a ostatní pasiva dosáhly výše 50 580 mil. Kč, na niž se podílely krátkodobé závazky 72 % a rezervy 28 %.

Řízení rizik

Řízení rizik v RWE Transgas zastřešuje výbor pro řízení rizik, jehož členy jsou zástupci managementu Společnosti.

Společnost eviduje veškerá identifikovaná rizika v Katalogu rizik. Všechna rizika jsou dále zanesena do matice rizik, která umožňuje identifikovat

nejzávažnější rizika z pohledu pravděpodobnosti jejich výskytu a rozsahu možné škody.

Nejvýznamnější rizika pokrývá RWE Transgas v závislosti na charakteru daného rizika prostřednictvím pojištění, zajišťovacích transakcí, stanovení limitů na rizikové pozice, tvorbou rezerv nebo prováděním nejrůznějších preventivních opatření.

Veškeré deriváty přeceňuje Společnost k rozvahovému dni na reálnou tržní hodnotu. RWE Transgas neuplatňuje zajišťovací účetnictví.

Informace o aktivitách v oblasti výzkumu a vývoje

Společnost neprovádí výzkum a vývoj nových výrobků.

Organizační složky Společnosti v zahraničí

Společnost má od 28. srpna 2008 zřízenou organizační složku ve Slovenské republice. RWE Transgas, a.s. organizační složka má sídlo Mlynská 31, 042 91 Košice a je zapsána v obchodním rejstříku vedeného Okresním soudem Košice, IČO: 36 859 877.



4.2 Obchod se zemním plynem

Nákup plynu

Nákupní portfolio RWE Transgas tvořily v roce 2011 zejména dlouhodobé smlouvy na dodávky zemního plynu. Společnost nakupovala zemní plyn z Ruska (největší smlouva je uzavřena se společností Gazprom export LLC) a z Norska (smlouvy se čtyřmi různými norskými dodavateli).

Toto rozložení nákupu na jedné straně přispívalo k diverzifikaci portfolia a zlepšovalo situaci z hlediska bezpečnosti dodávek, na druhé straně ale komplikovalo konkurenční postavení RWE Transgas. V roce 2011 přetrvávalo záporné rozpětí mezi tržní cenou zemního plynu a nákupními cenami z dlouhodobých smluv s producenty plynu, což na českém trhu vedlo k dalšímu tlaku jak na objemy, tak na ceny, i k dalšímu úbytku tržního podílu.

Cenová úroveň, která vyplývá z většiny smluv, je určována především vývojem cen ropy a uhlí na mezinárodních trzích a vývojem směnných kurzů. V roce 2011 přetrvávalo záporné rozpětí mezi tržní cenou zemního plynu a nákupními cenami z dlouhodobých smluv s producenty plynu. Po celý rok probíhala dvě rozhodčí řízení s Gazprom export LLC. Předmětem prvního je spor týkající se povinnosti minimálního odběru. Předmětem druhého rozhodčího řízení je úprava dovozních cenových podmínek směrem k současným konkurenčním úrovním na českém trhu obecně. Jednání o úpravě cen vyplývajících z dlouhodobých kontraktů proběhla nebo ještě probíhá i s dalšími dodavateli.





Prodej plynu

RWE Transgas v roce 2011 zprostředkovala v České republice zákazníkům dodávku 48,7 TWh zemního plynu. Meziroční pokles o 27 % byl způsoben zejména rostoucí konkurencí na maloobchodním i velkoobchodním trhu s plynem. Její aktivity posílily nejen z důvodu pokračující liberalizace tuzemského plynárenství, ale také kvůli přetrvávajícímu negativnímu rozdílu mezi tržní cenou plynu a jeho cenou vyplývající z dlouhodobých smluv s producenty.

V roce 2011 RWE Transgas nadále posilovala své postavení v dodávkách plynu na Slovensku. Protistranám zprostředkovala dodávku 11 TWh, což představuje meziroční nárůst o 41 %. Tohoto výborného výsledku Společnost dosáhla zejména díky udržení klíčových zákazníků ze segmentu velkých firem a rozvojem prodeje do segmentu menších firemních zákazníků dceřiné společnosti RWE Gas Slovensko, ale i díky jejímu vstupu na trh domácností ve Slovenské republice v roce 2011.

Na dalších mezinárodních trzích RWE Transgas zprostředkovala na obchodovaných trzích čistý objem dodávek 38,9 TWh. Po celý rok 2011 byl zemní plyn a související služby partnerům a zákazníkům dodáván v souladu se smluvními závazky.

Stejně jako v roce 2010 byl i v roce 2011 zemní plyn v České republice prodáván prostřednictvím VOP systému (velkoobchodní prodejní systém). Ten transparentně a nediskriminačně zajišťuje prodej všem zákazníkům na českém

velkoobchodním trhu. V reakci na vývoj českého velkoobchodního trhu se zemním plynem byla v roce 2011 dále doplněna a upravena nabídka produktů VOP systému tak, aby lépe odpovídala aktuálním tržním podmínkám. Tyto změny byly zaváděny postupně od července roku 2011 a setkaly se s pozitivní reakcí ze strany zákazníků.

Přeprava plynu

V roce 2011 měla RWE Transgas uzavřené smlouvy na přepravu plynu se společnostmi Gazprom export LLC se sídlem v Moskvě, Verbundnetz Gas AG se sídlem v Lipsku a Wintershall AG se sídlem v Kasselu. Přes území České republiky se v roce 2011 přepravilo přibližně 26,5 miliard m³ zemního plynu.

Veškeré služby související s přepravou plynu přes Českou republiku nakupovala Společnost od NET4GAS, s.r.o. Ten jako provozovatel přepravní soustavy zajišťuje nejen spolehlivé zásobování českého trhu, ale je zároveň důležitou součástí tranzitní celoevropské soustavy pro dodávky zemního plynu.

Významnou změnu v systému přepravy plynu přes území ČR představuje zprovoznění nového hraničního předávacího bodu Brandov na hranici s Německem, k němuž došlo 1. října 2011, který napojil českou soustavu na plynovod OPAL/Nordstream. Tento nový hraniční předávací bod významně rozšířil přepravní možnosti pro Českou republiku. Dále bylo 14. září 2011 zprovozněno propojení České republiky a Polska prostřednictvím plynovodu STORK.



4.3 Obchodní, marketingové a komunikační aktivity

Obchodní strategie

Strategické obchodní priority společností skupiny RWE v ČR v roce 2011 bezprostředně navazovaly na cíle předchozího období. Zaměřily se jak na udržení existujícího tržního podílu v oblasti prodeje zemního plynu, tak na dynamický růst na trhu s elektřinou, kam RWE razantně vstoupila v roce 2010.

Prodej zemního plynu RWE Transgas zabezpečovala prostřednictvím regionálních plynárenských společností, které patří do skupiny RWE. Jejich úspěch na trhu se zemním plynem i s elektřinou byl výrazně ovlivněn vysoce aktivní konkurencí. Tvořili ji jak tradiční dodavatelé, kteří nyní nabízejí obě klíčové komodity, tak i mnozí menší vyzyvatelé. Ti působí buď ve vybraných regionech, nebo po celé České republice. Dalším významným faktorem, jenž byl určující pro změny na trhu s energiemi, byl přetrvávající přebytek zemního plynu na evropském plynárenském trhu.

Se sílící konkurencí se nově na trhu objevily také nekalosoutěžní praktiky, spojené především s prodeji některých menších dodavatelů energií. RWE Transgas a společnosti skupiny RWE průběžně upozorňovaly zákazníky na rizika spojená s podpisem smlouvy pod nátlakem nebo na nevýhodné podmínky skryté za pojmy, jakým je např. „aktivační poplatek“.

Útvar národního obchodu (National Sales) RWE Transgas těmto výzvám aktivně čelil a v průběhu roku 2011 přišel s mnoha výraznými inovacemi produktů a služeb určených segmentu domácností i podnikatelů. Jejich cílem bylo zvýšit spokojenost zákazníků s aktuální nabídkou plynu a elektřiny od RWE. Nedílnou součástí těchto aktivit byly ve firemním segmentu nabídky strukturovaných produktů a řešení šitá na míru největším odběratelům. Součástí této strategie byl také aktivní přístup a oslovení všech zákazníků v distribučních oblastech mimo původní zóny společností skupiny RWE v ČR.

V obchodních aktivitách byla rovněž důsledně aplikována opatření v oblasti řízení obchodních rizik tak, aby se zabránilo nežádoucím dopadům do hospodaření RWE Transgas.





Marketingové aktivity

Aktivity centrálního útvaru obchodu & marketingu RWE Transgas se v roce 2011 soustředily na udržení existujícího portfolia zákazníků RWE s odběrem zemního plynu v kategorii Domácnost a Maloodběratel a na dynamický nárůst počtu nových odběratelů elektřiny. Dosažení těchto cílů bylo založeno jak na tvorbě nových produktů, tak na neustálém zkvalitňování zákaznických služeb a obsluhy. Změny na všech úrovních byly postaveny na jednotně sdílené myšlence, že v centru zájmu RWE je vždy zákazník a jeho potřeby.

V oblasti prodeje elektřiny byly v průběhu roku 2011 představeny nové produkty umožňující fixaci cen za komoditu (např. RWE Stabil 2013+, RWE Garance 24). Nadále byla také podporována kontinuální nabídka produktu RWE Standard.

Zákazníci pozitivně přijali nově zavedenou službu tarifního poradenství, která umožňuje optimalizaci distribuční sazby podle výše odběru. Úspěch zaznamenala také pokračující nabídka finančního bonusu za uzavření smlouvy na více odběrných míst. Související marketingová komunikace se setkala s významným ohlasem nejen napříč klasickými médii, ale i v sociálních sítích, kde ji zhlédly nebo komentovaly desetitisíce uživatelů.

Ve srovnání s předchozím obdobím se Společnost více zaměřila na oblast zemního plynu a vývoje nových, cenově atraktivních nabídek. Státisíce dosavadních i nových zákazníků využily nabídku nových produktů umožňujících fixaci ceny zemního plynu na období až dvou let. Skupina RWE v ČR se touto nabídkou stala významným dodavatelem energie na tuzemském trhu, který nabízí fixaci ceny za elektřinu i zemní plyn na období až dvou let.

Dalším rozvojem a inovacemi prošla široká paleta služeb poskytovaná všem zákazníkům společností skupiny RWE v ČR. Mezi ty klíčové patří bezplatná internetová aplikace RWE ONLINE SERVIS. Statistikům uživatelů nabízí správu všech záležitostí spojených se zemním plynem a elektřinou z pohodlí domova nebo kanceláře, či možnost kontaktovat RWE prostřednictvím NONSTOP zákaznické linky nebo široké sítě zákaznických center. Tato kontaktní místa společností skupiny RWE v ČR prošla v roce 2011 optimalizací a modernizací. Zvláště viditelnou změnu přinesly investice do sjednocení jejich exteriérového a interiérového vybavení a značení.

Významnou roli plnil i v roce 2011 věrnostní program RWE PREMIUM. Jeho součástí je nabídka trvale nízkých cen více než 4 tisíc položek spotřebního zboží renomovaných značek, slevových poukázek na plynové spotřebiče Viessmann či stavebních materiálů od společnosti DEKTRADE.

Společnost nezapomínala ani na tematiku racionálního využití energie a podporovala mnohé aktivity spojené s tímto tématem. Jasným dokladem toho jsou speciální internetové stránky setrimenergii.cz, které nabízejí stovky rad a tipů, jak ušetřit v domácnosti za energii.

Situace na trhu s energiemi kladla zvýšené nároky i na zákaznický výzkum a analýzy, které napomáhaly k pochopení každodenních potřeb zákazníků a jejich implementaci do vývoje nových produktů a služeb. Další inovací prošla rovněž práce s databází zákaznického kmene společností skupiny RWE v ČR.



Komunikační aktivity

Za deset let působení RWE v České republice vzrostlo povědomí o značce z nuly na dnešních téměř 100 %. Výrazný podíl na tomto výsledku a na pozitivním vnímání značky RWE mají komunikační aktivity, které téměř pro všechny společnosti skupiny koordinuje a zabezpečuje útvar PR & Press Services RWE Transgas. Díky tomuto uspořádání komunikace je zajištěna jednotná prezentace skupiny RWE v ČR, jejich služeb a postojů.

Výhody jednotné komunikační strategie jsou nejvíce patrné v oblasti mediální komunikace. V té si v roce 2011 společnosti skupiny RWE v ČR kladly za cíl profilovat se jako zákaznický orientovaní, významní dodavatelé zemního plynu a elektřiny. Prezentována byla jak šíře a kvalita nabízených služeb, tak i aktivní přístup k zavádění inovativních technologií, například CNG (compressed natural gas) a e-mobility v dopravě.

Po vstupu RWE na trh s elektřinou a ve snaze udržet si současné postavení na trhu se zemním plynem byly komunikační aktivity v loňském roce více než v předchozích letech využívány na získání nových a udržení stávajících zákazníků. RWE Transgas a regionální plynárenské společnosti skupiny RWE v ČR k tomu účinně využívaly zavedených sponzoringových projektů.

Úspěšnou se stala RWE KARTA, která přenáší ke koncovým zákazníkům výhody projektů RWE – energie českého filmu a RWE – energie českého lyžování. Zákazníci společností skupiny RWE v ČR mohou díky kartě v partnerských multiplexech čerpat slevy na české filmy a v partnerských lyžařských střediscích zase slevy na skipasy.



V roce 2011 měly premiéru čtyři celovečerní snímky, které byly podpořeny v rámci projektu RWE – energie českého filmu. Dokument Mateje Mináče Nickyho rodina, režijní debut Václava Havla Odcházení, pohádka Zdeňka Trošky Čertova nevěsta a divácky velmi atraktivní komedie Jiřího Vejdělka Muži v naději. Společnost dále pokračovala ve spolupráci s Českou televizí a s Filmovou nadací RWE & Barrandov Studio. Opět byla hlavním partnerem Mezinárodního filmového festivalu Karlovy Vary. V rámci projektu RWE – energie českého lyžování byla Společnost partnerem 16 lyžařských areálů, podporovala lyžování handicapovaných osob, Sportovní gymnázium ve Vrbně pod Pradědem i Sportovní akademii ve Špindlerově Mlýně. Byla také partnerem mezinárodních žakovských závodů Skiinterkriterium v Říčkách v Orlických horách.

RWE Transgas, generální partner Českého olympijského týmu, a regionální společnosti skupiny RWE se připojily k celorepublikové road show konané před olympijskými hrami v Londýně 2012. Společnost byla také generálním partnerem Českého paralympijského týmu. V roce 2011 byla RWE Transgas již posedmnácté partnerem Mezinárodního hudebního festivalu Pražské jaro. I v roce 2011 spolupracovala Společnost s renomovanými dobročinnými organizacemi, jakými jsou Nadace Charty 77 – Konto BARIÉRY, Nadace Naše dítě, Nadace ADRA a občanské sdružení ŽIVOT 90.

Řadu akcí, jejichž cílem je především rozvíjení firemní kultury a posilování zákaznické orientace, zorganizovala RWE Transgas pro zaměstnance. Pořádala lyžařské zájezdy do partnerských zimních

středisek, projekce filmů podporovaných RWE, uspořádala letní a zimní plynárenské hry a Modrý den v Novém Městě na Moravě, jehož program byl určen i rodinným příslušníkům zaměstnanců.

Společenskou angažovanost zaměstnanců podpořil projekt RWE COMPANIUS, iniciativa zaměřená na finanční a organizační podporu dobrovolné práce. V roce 2011 bylo skupinou RWE celkově vyčleněno 2,4 milionu korun, z toho z prostředků RWE Transgas 1,2 milionu korun, které byly rozděleny mezi 107 zaměstnaneckých projektů z různých oblastí.



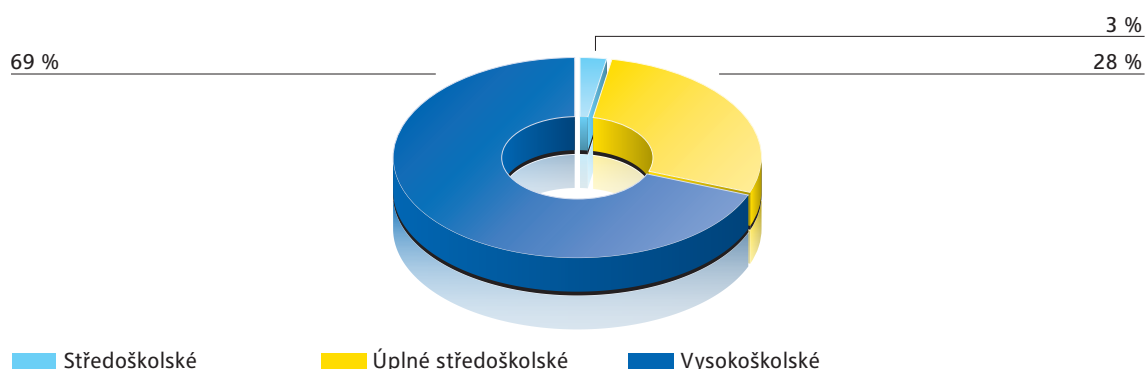
4.4 Lidské zdroje

V roce 2011 Společnost dokončila projekt transformace personálních procesů a organizační struktury HR útvaru. Byl vytvořen jeden centrální HR útvar se sjednocenými a standardizovanými postupy a vysokou vnitřní i vnější efektivitou. Všem společností skupiny RWE v ČR (s výjimkou NET4GAS, s.r.o.) začal poskytovat své služby od 1. července 2011.

Elektronizována byla celá řada HR procesů, díky které bylo zaměstnancům zpřístupněno množství důležitých údajů prostřednictvím aplikace HR portál. Kontaktním místem pro veškeré dotazy se stala nově zřízená HR linka zajišťující dostupnost HR služeb všem zaměstnancům RWE Transgas a dalších společností skupiny RWE v ČR.

Společnost pokračovala v koncernovém projektu RWE Diversity. V roce 2011 se velmi intenzivně zaměřila na gendrovou diverzitu, a to zejména na zvýšení podílu žen v manažerských pozicích, podpory skloubení pracovního a rodinného života či ulehčení návratu žen z mateřské dovolené. Velmi úspěšný byl program „The Woman to Lead“. Ten si kladl za cíl podpořit ženy na manažerských pozicích a ženy s potenciálem kariérního růstu ve společnostech skupiny RWE v ČR.



Struktura zaměstnanců dle ukončeného vzdělání v %

Vývoj počtu zaměstnanců

K 31. 12. 2011 je v RWE Transgas evidováno celkem 447 zaměstnanců, z čehož všech 447 jsou THP.

Mzdy

Dominující vliv na hodnotu dosažené průměrné mzdy měly restrukturalizační změny a s tím související změny profesní a kvalifikační struktury Společnosti. Mzdový vývoj byl realizován v souladu se zásadami dohodnutými v kolektivní smlouvě a s plány a záměry vedení Společnosti v oblasti lidských zdrojů. Celkové mzdové náklady činily 349 mil. Kč.

Odborná příprava a rozvoj

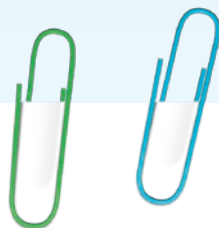
Oblast vzdělávání a rozvoje lidských zdrojů se zaměřila především na zvyšování odborné kvalifikace a osobnostní růst zaměstnanců. V roce 2011 byly úspěšně zahájeny programy určené pro talentované zaměstnance, Perspektivy (VI. běh) a TopTech (I. běh). Slavnostní předání certifikátů všem zúčastněným zakončilo Manažerskou akademii II.

Za rok 2011 vynaložila Společnost cca 5 % mzdových nákladů na vzdělávání a rozvoj. Celkem se v roce 2011 uskutečnilo 1 147 vzdělávacích akcí, kterých se zúčastnilo 2 654 zaměstnanců.

Průměrné výdaje na vzdělávání a rozvoj dosáhly 40 510 Kč na osobu. Celkové náklady na vzdělávání byly 16 mil. Kč.

Sociální politika

Společnost plnila závazky vyplývající z kolektivní smlouvy uzavřené pro období 2010–2011. V listopadu 2011 byla společně s Odborovým svazem Transgas a Sdružením základních organizací Odborového svazu UNIOS RWE podepsána nová kolektivní smlouva pro období 2012–2013. Vysoká úroveň pracovních podmínek a zaměstnaneckých výhod tak bude garantována i v dalších dvou letech.



4.5 Hlavní majetkové účasti

RWE Transgas řídila v České republice a na Slovensku v roce 2011 osm dceřiných společností, v nichž má 100% majetkový podíl. Svým podnikatelským zaměřením tyto firmy vhodně doplňují nabídku služeb skupiny RWE. V kvalitě a spolehlivosti poskytovaných služeb patří mezi přední společnosti v daných tržních segmentech.

Největší dceřinou společností z hlediska hodnoty aktiv a tvorby zisku je NET4GAS, s.r.o., která se zabývá zejména přepravou zemního plynu. V roce 2011 se NET4GAS, s.r.o., intenzivně věnovala implementaci novely energetického zákona. Aplikace novely změnila vlastníckou strukturu skupiny RWE v ČR. Plánovaným rozdělením RWE Transgas se NET4GAS, s.r.o., stane její sesterskou společností. Připravované změny se týkají také způsobu správy, řídicích dokumentů a orgánů společnosti, jejíž činnost bude podléhat zvýšenému dohledu Energetického regulačního úřadu. NET4GAS, s.r.o., dále pracovala na rozšíření a zefektivnění fungování přepravní plynárenské soustavy v ČR. Zprovozněn byl plynovod STORK, který umožnil do té doby neexistující přepravu plynu mezi Českou republikou a Polskem, čímž došlo k posílení integrace energetických trhů v daném regionu. Dále se zaměřila na projekt výstavby plynovodu Gazela, který po dokončení zajistí přímé propojení hraničních předávacích stanic Brandov a Waidhaus. Nová trasa plynovodu dále zlepší zásobování ruským zemním plynem, přicházejícím do Evropy tzv. Severní cestou. Ta je tvořena plynovodem Nord Stream, který vede po dně Baltského moře z Ruska do německého

Greifswaldu. Na něj navazuje plynovod OPAL, jenž směřuje až na hranice Německa a České republiky u obce Brandov.

Skladování zemního plynu v podzemních zásobnících je hlavní činností RWE Gas Storage, s.r.o. Ta v uplynulém období dokončila většinu prací spojených s rozšířením skladovací kapacity podzemního zásobníku plynu v Třanovicích.

RWE Key Account CZ, s.r.o., dodávala v roce 2011 zemní plyn a elektřinu klíčovými odběratelům v České republice. Pro obchod se zemním plynem na Slovensku založila RWE Transgas již v roce 2008 dceřinou společnost RWE Gas Slovensko, s.r.o. Ta dosáhla postavení druhého největšího dodavatele zemního plynu na Slovensku.

RWE Distribuční služby, s.r.o., zajišťuje servis a údržbu regionálních distribučních soustav. Inženýring plynárenských soustav a vybraných plynárenských zařízení je hlavní podnikatelskou činností dceřiné společnosti RWE Plynoprojekt, s.r.o. Provoz zákaznických center a call centra pro zákazníky skupiny RWE v ČR zabezpečuje RWE Zákaznické služby, s.r.o.

RWE Interní služby, s.r.o., zajišťovala, v rámci skupiny RWE v ČR, činnosti v oblasti IT, správy nemovitostí a vozového parku a další podpůrné služby. V roce 2011 se uskutečnila její restrukturalizace a přeměna na jednoúčelovou IT společnost. Z tohoto důvodu byly některé poskytované služby převedeny na externí poskytovatele a na RWE Transgas.



4.6 Ochrana životního prostředí

Ochrana životního prostředí patří k základním prioritám RWE Transgas. Svědčí o tom mimo jiné pravidelné hodnocení souladu aktivit Společnosti s právními požadavky v této oblasti. Uskutečňuje se prostřednictvím interních auditů, které jsou ve Společnosti jedním ze samozřejmých nástrojů kontroly společensky odpovědného chování.

RWE Transgas má vzhledem k charakteru své činnosti jen nevýznamný negativní dopad v oblasti životního prostředí. Společnost provozuje téměř výhradně administrativní a obchodní činnost, která se vyznačuje nízkou produkcí odpadů (v kategorii nebezpečné odpady je produkce téměř nulová), běžnou spotřebou pitné vody a energií a adekvátní produkcí odpadních vod. V rámci hodnocení environmentálního profilu jsou všechny výše uvedené aspekty důkladně monitorovány a vyhodnocovány.

RWE Transgas řídí systém environmentálního managementu (EMS) ve všech společnostech skupiny RWE v ČR. V roce 2011 bylo provedeno jeho nezávislé ověření auditem RWE AG, který potvrdil zavedení EMS dle požadavků normy ISO 14001 a jeho funkčnost v plném rozsahu.

Bezpečnost a ochrana zdraví při práci

Motto programu bezpečnosti a ochrany zdraví „Safety first“ skvěle vystihuje, jak vysoko staví RWE Transgas a společnosti skupiny RWE v ČR v žebříčku svých priorit bezpečnost a ochranu zdraví. Související opatření zacílené na zaměstnance i dodavatele se stala nedílnou součástí rozhodování i komunikace a jsou zaváděna na všech organizačních úrovních. V duchu neustálého zlepšování přichází Společnost se stále efektivnějšími nástroji vyhledávání a odstraňování rizik a prevence pracovních úrazů.



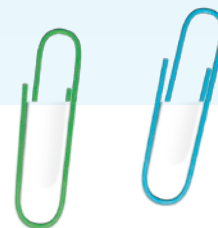
RWE Transgas podepsala v únoru 2011 Evropskou chartu bezpečnosti silničního provozu a zavázala se ke snížení počtu autonehod a ztracených životů. Tento program byl pojmenován Drive Safe a jeho smyslem je maximální snížení rizika úrazů zaměstnanců a ostatních účastníků silničního provozu. Nosným pilířem programu je hodnocení chování řidičů v běžném provozu. Společnost se v této souvislosti soustředí na odhalení a analýzu případného rizikového chování řidičů, které odporuje pravidlům defenzivní jízdy.

K dalším úspěšně implementovaným nástrojům ke zvýšení bezpečnosti a ochrany zdraví patří systém koučinku k bezpečnému chování a systém manažerských pochůzek orientovaných na bezpečné chování a nebezpečné stavy. S cílem držet krok s nejnovějšími trendy došlo rovněž k revizi katalogu používaných osobních ochranných pomůcek, který byl doplněn o kvalitnější a komfortnější výrobky.

Hlavním ukazatelem rozvinutosti firemní kultury v oblasti bezpečnosti a ochrany zdraví při práci i nadále zůstává indikátor LTIF (tj. incidence pracovních úrazů s pracovní neschopností nad 1 den na 1 mil. odpracovaných hodin). Za účelem kvalitnějšího sledování stávajícího stavu a zlepšování se Společnost rozhodla monitorovat i další ukazatele, které podrobněji vypovídají o aktivitách v této oblasti.

Odměnou za tyto aktivity je nízký počet pracovních úrazů. V RWE Transgas se v roce 2011 přihodily pouze dva drobné pracovní úrazy. Ty však nevedly k pracovní neschopnosti žádného ze zaměstnanců. Cílem Společnosti zůstává i nadále trvalé udržení nulové úrazovosti.





4.7 Následné události

Orgány společnosti

Na zasedání dozorčí rady RWE Transgas, a.s., konaném dne 8. března 2012 odstoupili s účinností k témuž datu ze svých funkcí členové dozorčí rady pan Axel Gerhardy a pan Norbert Heinrich Schürmann.

Nákup plynu

Výsledek sporu s Gazprom export LLC ohledně povinnosti minimální výše odběru je očekáván ve druhém pololetí roku 2012.

U dalšího rozhodčího řízení s Gazprom export LLC, jehož předmětem je revize cenových podmínek dodávek zemního plynu, se předpokládá, že bude trvat po celý rok 2012 a jeho výsledek bude znám v prvním čtvrtletí roku 2013.

Hlavní majetkové účasti

RWE Interní služby, s.r.o., je v roce 2012 řízena na základě manažerské smlouvy společností RWE IT Czech s.r.o. S účinností od 1. ledna 2012 RWE Transgas získala 100% podíl ve společnosti KA Contracting ČR s.r.o. zabývající se výrobou a rozvodem tepla a výrobou elektrické energie z obnovitelných zdrojů. S účinností od 1. ledna 2012 RWE Transgas současně získala i 15% podíl v její dceřiné společnosti KA Contracting SK, s.r.o., která je aktivní na Slovensku. Aktivita společnosti RWE Plynoprojekt, s.r.o., týkající se investičních akcí pro DSO (provozovatelé distribuční soustavy), budou převedeny do společnosti RWE Distribuční služby, s.r.o. Společnost RWE Plynoprojekt, s.r.o., bude následně sloučena se společností KA Contracting ČR s.r.o.

Životní prostředí

Mezi hlavní cíle Společnosti pro rok 2012 patří příprava a nasazení softwarového nástroje pro správu environmentálních aspektů a měření a evidenci environmentálních indikátorů napříč společnostmi skupiny RWE v ČR. Ten by měl zpřehlednit, zkvalitnit a zrychlit reporting jak vůči samosprávě a státní správě, tak i dalším zainteresovaným stranám.

4.8 Výhled

Společnost v nadcházejícím období čekají významné změny v mnoha oblastech, dané mj. složitou situací na trhu zemního plynu a elektrické energie, vývojem legislativy, jakož i dalšími skutečnostmi, které mají zásadní vliv na podnikání RWE Transgas.

Tyto změny souvisejí rovněž s celkovým směřováním skupiny RWE v ČR, i celého koncernu. Mohou být v některých ohledech náročné, avšak jsou nezbytné pro nastartování dalšího růstu. Cílem Společnosti je udržet si i nadále pozici lídra na trhu se zemním plynem v České republice.



5 FINANČNÍ ČÁST



5 FINANČNÍ ČÁST

5.1 Účetní závěrka

Označení		31. 12. 2011			31. 12. 2010
		Brutto	Korekce	Netto	Netto
	AKTIVA				
	AKTIVA CELKEM	136 893 897	-2 298 490	134 595 407	135 201 054
B.	Dlouhodobý majetek	69 687 435	-728 490	68 958 945	67 210 577
B. I.	Dlouhodobý nehmotný majetek	143 572	-143 372	200	1 222
B. I. 1.	Nehmotné výsledky výzkumu a vývoje	3 964	-3 847	117	276
	2. Software	126 067	-126 067	0	0
	3. Ocenitelná práva	13 541	-13 458	83	946
B. II.	Dlouhodobý hmotný majetek	1 129 827	-585 118	544 709	490 310
B. II. 1.	Pozemky	15 994	0	15 994	15 994
	2. Stavby	682 049	-251 669	430 380	440 995
	3. Samostatné movité věci a soubory movitých věcí	428 801	-333 449	95 352	32 284
	4. Jiný dlouhodobý hmotný majetek	956	0	956	956
	5. Nedokončený dlouhodobý hmotný majetek	2 017	0	2 017	39
	6. Poskytnuté zálohy na dlouhodobý hmotný majetek	10	0	10	42
B. III.	Dlouhodobý finanční majetek	68 414 036	0	68 414 036	66 719 045
B. III. 1.	Podíly – ovládaná osoba	48 315 030	0	48 315 030	63 023 539
	2. Ostatní dlouhodobé cenné papíry a podíly	2 675 506	0	2 675 506	2 675 506
	3. Půjčky a úvěry – ovládaná nebo ovládající osoba, podstatný vliv	17 423 500	0	17 423 500	1 020 000
C.	Oběžná aktiva	66 794 428	-1 570 000	65 224 428	67 617 858
C. I.	Zásoby	20 238 204	-1 570 000	18 668 204	12 842 390
C. I. 1.	Výrobky	16 499 026	-1 570 000	14 929 026	9 920 698
	2. Poskytnuté zálohy na zásoby	3 739 178	0	3 739 178	2 921 692
C. II.	Dlouhodobé pohledávky	3 658 634	0	3 658 634	3 550 034
C. II. 1.	Pohledávky z obchodních vztahů	412	0	412	410
	2. Odložená daňová pohledávka	3 658 222	0	3 658 222	3 549 624
C. III.	Krátkodobé pohledávky	42 195 691	0	42 195 691	49 957 115
C. III. 1.	Pohledávky z obchodních vztahů	3 064 976	0	3 064 976	4 463 876
	2. Pohledávky – ovládaná nebo ovládající osoba	16 470 633	0	16 470 633	22 734 461
	3. Stát – daňové pohledávky	0	0	0	387 247
	4. Krátkodobé poskytnuté zálohy	266 257	0	266 257	249 438
	5. Dohadné účty aktivní	15 630 401	0	15 630 401	14 776 214
	6. Jiné pohledávky	6 763 424	0	6 763 424	7 345 879
C. IV.	Krátkodobý finanční majetek	701 899	0	701 899	1 268 319
C. IV. 1.	Peníze	827	0	827	1 162
	2. Účty v bankách	701 072	0	701 072	1 267 157
D. I.	Časové rozlišení	412 034	0	412 034	372 619
D. I. 1.	Náklady příštích období	327 266	0	327 266	334 699
	2. Příjmy příštích období	84 768	0	84 768	37 920

ROZVAHA – pokračování (v celých tisících Kč)					
Označení	PASIVA			31. 12. 2011	31. 12. 2010
	PASIVA CELKEM			134 595 407	135 201 054
A.	Vlastní kapitál			84 015 843	76 959 460
A. I.	Základní kapitál			29 240 308	29 240 308
A. I. 1.	Základní kapitál			29 240 308	29 240 308
A. II.	Kapitálové fondy			44 435 498	46 730 523
A. II. 1.	Ostatní kapitálové fondy			368	368
	2. Oceňovací rozdíly z přecenění majetku a závazků			44 435 130	46 730 155
A. III.	Rezervní fondy a ostatní fondy ze zisku			988 629	5 848 062
A. III. 1.	Zákonný rezervní fond			988 629	5 848 062
A. V.	Výsledek hospodaření běžného účetního období			9 351 408	-4 859 433
B.	Cizí zdroje			50 577 487	58 221 437
B. I.	Rezervy			13 963 128	18 526 044
B. I. 1.	Ostatní rezervy			13 963 128	18 526 044
B. II.	Dlouhodobé závazky			2 013	2 013
B. II. 1.	Závazky z obchodních vztahů			2 013	2 013
B. III.	Krátkodobé závazky			36 612 346	39 693 380
B. III. 1.	Závazky z obchodních vztahů			1 665 227	908 145
	2. Závazky – ovládaná nebo ovládající osoba			12 259 628	19 773 432
	3. Závazky k zaměstnancům			27 452	20 752
	4. Závazky ze sociálního zabezpečení a zdravotního pojištění			11 823	9 919
	5. Stát – daňové závazky a dotace			884 986	1 301 322
	6. Dohadné účty pasivní			14 878 121	9 087 836
	7. Jiné závazky			6 885 109	8 591 974
C. I.	Časové rozlišení			2 077	20 157
C. I. 1.	Výdaje příštích období			2 077	19 998
	2. Výnosy příštích období			0	159

VÝKAZ ZISKU A ZTRÁTY (v celých tisících Kč)

Označení	TEXT	Skutečnost v účetním období	
		2011	2010
II.	Výkony	142 562 475	114 960 624
II.	1. Tržby za prodej vlastních výrobků a služeb	135 984 147	118 309 691
	2. Změna stavu zásob vlastní činnosti	6 578 328	-3 349 067
B.	Výkonová spotřeba	145 115 440	112 227 622
B.	1. Spotřeba materiálu a energie	138 298 885	105 399 085
	2. Služby	6 816 555	6 828 537
+	Přidaná hodnota	-2 552 965	2 733 002
C.	Osobní náklady	472 471	364 402
C.	1. Mzdové náklady	348 568	263 608
	2. Odměny členům orgánů společnosti a družstva	2 460	2 640
	3. Náklady na sociální zabezpečení a zdravotní pojištění	110 803	87 293
	4. Sociální náklady	10 640	10 861
D.	Daně a poplatky	23 848	11 398
E.	Odpisy dlouhodobého nehmotného a hmotného majetku	39 064	46 559
III.	Tržby z prodeje dlouhodobého majetku a materiálu	15 027	56 128
III.	1. Tržby z prodeje dlouhodobého majetku	15 027	56 118
	2. Tržby z prodeje materiálu	0	10
F.	Zůstatková cena prodaného dlouhodobého majetku a materiálu	3 864	35 615
F.	1. Zůstatková cena prodaného dlouhodobého majetku	3 864	35 615
G.	Zvýšení (+) / snížení (-) rezerv a opravných položek v provozní oblasti	-3 506 536	16 484 607
IV.	Ostatní provozní výnosy	131 383	23 333
H.	Ostatní provozní náklady	15 179	21 311
*	Provozní výsledek hospodaření	545 555	-14 151 429
VII.	Výnosy z dlouhodobého finančního majetku	9 954 598	6 665 737
VII.	1. Výnosy z podílů v ovládaných osobách a v účetních jednotkách pod podstatným vlivem	9 583 212	6 370 335
	2. Výnosy z ostatních dlouhodobých cenných papírů a podílů	371 386	295 402
K.	Náklady z finančního majetku	103 059	0
IX.	Výnosy z přecenění cenných papírů a derivátů	13 505 595	15 497 480
L.	Náklady z přecenění cenných papírů a derivátů	12 103 523	14 877 275
X.	Výnosové úroky	607 354	445 679
N.	Nákladové úroky	178 920	226 670
XI.	Ostatní finanční výnosy	15 739 735	10 170 837
O.	Ostatní finanční náklady	18 734 728	11 134 557
*	Finanční výsledek hospodaření	8 687 052	6 541 231
Q.	Daň z příjmů za běžnou činnost	-118 801	-2 750 765
Q.	1. - splatná	-10 204	390 243
	2. - odložená	-108 597	-3 141 008
**	Výsledek hospodaření za běžnou činnost	9 351 408	-4 859 433
***	Výsledek hospodaření za účetní období	9 351 408	-4 859 433
***	Výsledek hospodaření před zdaněním	9 232 607	-7 610 198

PŘEHLED O ZMĚNÁCH VLASTNÍHO KAPITÁLU

Rok končící 31. prosince 2011					
	Základní kapitál (tis. Kč)	Zákonný rezervní fond (tis. Kč)	Kapitálové fondy (tis. Kč)	Nerozdělený zisk (+) / Neuhrazená ztráta (-) (tis. Kč)	Celkem (tis. Kč)
Zůstatek k 1. lednu 2010	29 240 308	5 848 062	45 992 517	15 891 093	96 971 980
Oceňovací rozdíly z přecenění - u investic	0	0	738 006	0	738 006
Vyplacené dividendy	0	0	0	-15 891 093	-15 891 093
Výsledek hospodaření za účetní období	0	0	0	-4 859 433	-4 859 433
Zůstatek k 31. prosinci 2010	29 240 308	5 848 062	46 730 523	-4 859 433	76 959 460
Oceňovací rozdíly z přecenění - u investic	0	0	-2 295 025	0	-2 295 025
Úhrada ztráty	0	-4 859 433	0	4 859 433	0
Výsledek hospodaření za účetní období	0	0	0	9 351 408	9 351 408
Zůstatek k 31. prosinci 2011	29 240 308	988 629	44 435 498	9 351 408	84 015 843

PŘEHLED O PENĚŽNÍCH TOCÍCH

Rok končící 31. prosince 2011		
	2011 (tis. Kč)	2010 (tis. Kč)
Peněžní toky z provozní činnosti		
Účetní zisk (+) / ztráta (-) z běžné činnosti před zdaněním	9 232 607	-7 610 198
A.1 Úpravy o nepeněžní operace		
A.1.1 Odpisy stálých aktiv	39 064	46 559
A.1.2 Změna stavu opravných položek a rezerv	-3 506 536	16 484 607
A.1.3 Zisk z prodeje stálých aktiv	-11 163	-20 503
A.1.4 Výnosy z dividend a podílů na zisku	-9 851 539	-6 665 737
A.1.5 Vyúčtované nákladové (+) a výnosové (-) úroky	-428 434	-219 009
A.1.6 Úpravy o ostatní nepeněžní operace	-1 078 002	56 874
A* Čistý peněžní tok z provozní činnosti před zdaněním, změnami pracovního kapitálu	-5 604 003	2 072 593
A.2 Změny stavu nepeněžních složek pracovního kapitálu		
A.2.1 Změna stavu pohledávek a přechodných účtů aktiv	9 519 585	3 675 535
A.2.2 Změna stavu krátkodobých závazků a přechodných účtů pasiv	5 610 277	1 278 972
A.2.3 Změna stavu zásob	-7 257 841	3 349 101
A** Čistý peněžní tok z provozní činnosti před zdaněním	2 268 018	10 376 201
A.3 Úroky vyplacené	-196 841	-249 421
A.4 Úroky přijaté	585 121	580 877
A.5 Zaplacená daň (-) / vratky daně (+) z příjmů za běžnou činnost	397 451	-1 925 200
A.6 Přijaté dividendy a podíly na zisku	6 881 280	6 706 008
A*** Čistý peněžní tok z provozní činnosti	9 935 029	15 488 465
Peněžní toky z investiční činnosti		
B.1 Výdaje spojené s nabytím stálých aktiv	0	-5 688
B.2 Příjmy z prodeje stálých aktiv	15 027	56 118
B.3 Půjčky a úvěry spřízněným osobám	-16 625 000	0
B.4 Snížení základního kapitálu dceřiné společnosti	15 000 000	0
B*** Čistý peněžní tok z investiční činnosti	-1 609 973	50 430
Peněžní toky z finanční činnosti		
C.1 Změna stavu dlouhodobých a krátkodobých závazků	-7 000 000	6 161 987
C.2 Změna stavu vlastního kapitálu		
C.2.1 Vyplacené dividendy	0	-15 891 093
C*** Čistý peněžní tok z finanční činnosti	-7 000 000	-9 729 106
Čisté zvýšení peněžních prostředků a peněžních ekvivalentů	1 325 056	5 809 789
Stav peněžních prostředků a peněžních ekvivalentů na počátku roku	-1 433 652	-7 243 441
Stav peněžních prostředků a peněžních ekvivalentů na konci roku	-108 596	-1 433 652

5.2 Příloha účetní závěrky

Rok končící 31. prosince 2011

1 VŠEOBECNÉ INFORMACE

1.1 Základní informace o Společnosti

RWE Transgas, a.s., (dále „Společnost“) byla zapsána do obchodního rejstříku dne 18. června 2001 a její sídlo je v Praze 10 – Strašnice, Limuzská 12/3135, Česká republika. Hlavním předmětem podnikání Společnosti je obchod s plynem podle zákona č. 458/2000 Sb., o podmínkách podnikání a výkonu státní správy v energetických odvětvích a o změně některých zákonů. Identifikační číslo Společnosti je 264 60 815.

Složení představenstva k 31. prosinci 2011 bylo následující:

Jméno	Funkce
Martin Friedrich Herrmann	předseda
Dirk Simons	místopředseda
Dr. Wolfgang Peters	člen
Ing. Tomáš Varcop	člen

Složení dozorčí rady k 31. prosinci 2011 bylo následující:

Jméno	Funkce
Dr. Rolf Martin Schmitz	předseda
Dr. Rolf Pohlig	místopředseda
Šárka Vojíková	člen
Ing. Michal Pech	člen
Ing. Lucie Čejková	člen
Dr. Filip Thon	člen
Axel Gerhardy	člen
Andreas Günter Zetzsche	člen
Norbert Heinrich Schürmann	člen

Dne 1. ledna 2011 uplynulo funkční období člena představenstva Ing. Tomáše Varcopa. Pan Varcop byl rozhodnutím jediného akcionáře v působnosti valné hromady Společnosti opětovně zvolen členem představenstva s účinností ode dne 2. ledna 2011. Dne 1. dubna 2011 uplynulo funkční období člena představenstva Dr. Wolfganga Peterse. Pan Dr. Peters byl rozhodnutím jediného akcionáře v působnosti valné hromady Společnosti opětovně zvolen členem představenstva s účinností ode dne 2. dubna 2011.

S účinností ode dne 1. ledna 2011 byli rozhodnutím jediného akcionáře v působnosti valné hromady Společnosti novými členy dozorčí rady zvoleni Dr. Rolf Martin Schmitz, Andreas Günter Zetzsche a Norbert Heinrich Schürmann. Dozorčí rada zvolila dne 2. března 2011 Dr. Rolfa Martina Schmitze předsedou dozorčí rady.

Společnost je členěna následujícím způsobem:

Nejvyšším orgánem Společnosti je valná hromada. Statutárním orgánem, který řídí činnost Společnosti a jedná jejím jménem, je představenstvo. Dozorčí rada je kontrolním orgánem Společnosti.

Správa Společnosti se člení do čtyř resortů s následujícími názvy:

Strategy & Communication, Finance, Supply & Wholesale a National Sales. Tyto resorty jsou řízeny příslušnými členy představenstva.

Dne 29. června 2006 uzavřela Společnost se svou dceřinou společností NET4GAS, s.r.o., smlouvu o převodu zisku. Touto smlouvou je společnost NET4GAS, s.r.o., zavázána každoročně převádět ve prospěch Společnosti svůj zisk po provedení přidělu do rezervního fondu. Společnost je povinna uhradit ztrátu společnosti NET4GAS, s.r.o., která nemůže být uhrazena z rezervního fondu nebo jiných disponibilních zdrojů společnosti NET4GAS, s.r.o. Platnost smlouvy o převodu zisku byla ukončena k 31. prosinci 2011 dohodou, kterou v listopadu 2011 schválily valné hromady obou smluvních stran. Převod zisku za účetní období roku 2011 je uskutečněn na základě této smlouvy.

Dne 14. listopadu 2007 uzavřela Společnost se svou dceřinou společností RWE Gas Storage, s.r.o., smlouvu o převodu zisku. Touto smlouvou je společnost RWE Gas Storage, s.r.o., zavázána každoročně převádět ve prospěch Společnosti svůj zisk po provedení přidělu do rezervního fondu. Společnost je povinna uhradit ztrátu společnosti RWE Gas Storage, s.r.o., která nemůže být uhrazena z rezervního fondu nebo jiných disponibilních zdrojů společnosti RWE Gas Storage, s.r.o.

Dne 4. října 2010 uzavřela Společnost se svou dceřinou společností RWE Key Account CZ, s.r.o., smlouvu o převodu zisku. Touto smlouvou je společnost RWE Key Account CZ, s.r.o., zavázána každoročně převádět ve prospěch Společnosti svůj zisk po provedení přidělu do rezervního fondu. Společnost je povinna uhradit ztrátu společnosti RWE Key Account CZ, s.r.o., která nemůže být uhrazena z rezervního fondu nebo jiných disponibilních zdrojů společnosti RWE Key Account CZ, s.r.o.

Účetní postupy pro převod zisku/úhradu ztráty jsou popsány v poznámce 2.7 Pohledávky.

2 ÚČETNÍ POSTUPY

2.1 Základní zásady zpracování účetní závěrky

Účetní závěrka je sestavena v souladu s účetními předpisy platnými v České republice a je sestavena v historických cenách kromě případů uvedených v poznámkách níže.

V souladu s českými účetními předpisy Společnost nesestavuje konsolidovanou účetní závěrku, jelikož je sama ovládanou osobou zahrnutou do konsolidačního celku mateřské společnosti, a to RWE Aktiengesellschaft se sídlem Opernplatz 1, 45128 Essen, Spolková republika Německo, která pro sestavení konsolidované účetní závěrky používá Mezinárodní standardy účetního výkaznictví ve znění přijatém Evropskou unií.

2.2 Dlouhodobý nehmotný majetek

Nehmotný majetek, jehož doba použitelnosti je delší než 1 rok a pořizovací cena převyšuje 60 tis. Kč za položku, je považován za dlouhodobý nehmotný majetek.

Technické zhodnocení dlouhodobého nehmotného majetku přesahující 40 tis. Kč za rok je aktivováno.

Nakoupený nehmotný majetek je prvotně vykázán v pořizovacích cenách, které zahrnují cenu pořízení a náklady s jeho pořízením související. Veškeré výdaje na výzkum jsou účtovány do nákladů. Výdaje na vývoj, jehož výsledky jsou určeny k obchodování, jsou aktivovány jako nehmotný majetek a vykázány v pořizovací ceně či v hodnotě budoucích ekonomických užitků, je-li nižší. Všechny ostatní výdaje na vývoj jsou účtovány do nákladů průběžně při jejich vzniku.

Dlouhodobý nehmotný majetek je odpisován metodou rovnoměrných odpisů na základě jeho předpokládané doby životnosti následujícím způsobem (pokud není ve smlouvě nebo licenčním ujednání uvedeno kratší, resp. delší období):

Dlouhodobý nehmotný majetek	Předpokládaná doba životnosti
Software	3 roky
Ostatní dlouhodobý nehmotný majetek	6 let

Odpisový plán je v průběhu používání dlouhodobého nehmotného majetku aktualizován na základě očekávané doby životnosti.

2.3 Dlouhodobý hmotný majetek

Hmotný majetek, jehož doba použitelnosti je delší než 1 rok a pořizovací cena převyšuje 10 tis. Kč za položku, je považován za dlouhodobý hmotný majetek.

Náklady na opravy a údržbu dlouhodobého hmotného majetku se účtují přímo do nákladů. Technické zhodnocení dlouhodobého hmotného majetku přesahující 40 tis. Kč za rok je aktivováno.

Nakoupený dlouhodobý hmotný majetek je prvotně vykázán v pořizovacích cenách, které zahrnují cenu pořízení a náklady s jeho pořízením související.

Dlouhodobý hmotný majetek s výjimkou pozemků, které se neodepisují, je odpisován metodou rovnoměrných odpisů na základě jeho předpokládané doby životnosti následujícím způsobem:

Dlouhodobý hmotný majetek	Předpokládaná doba životnosti
Budovy a stavby	30–50 let
Stroje a zařízení	4–30 let
Inventář	4–8 let
Motorová vozidla	5–8 let

Odpisový plán je v průběhu používání dlouhodobého hmotného majetku aktualizován na základě očekávané doby životnosti.

2.4 Podíly v ovládaných osobách

Podíly v ovládaných osobách představují majetkové účasti v podnicích, které jsou ovládané nebo řízené Společností (dále též „dceřiná společnost“).

Podíly v dceřiných společnostech jsou oceněny metodou ekvivalence. Podle této metody je majetková účast při pořízení oceněna pořizovací cenou, která je upravována na hodnotu odpovídající míře účasti Společnosti na vlastním kapitálu v dceřiné nebo přidružené společnosti k rozvahovému dni. Přecenění podílu metodou ekvivalence je účtováno proti vlastnímu kapitálu Společnosti.

2.5 Ostatní cenné papíry a podíly

Společnost rozděluje cenné papíry a podíly, které nejsou podílem v dceřiné nebo přidružené společnosti, do následujících kategorií: cenné papíry k obchodování a realizovatelné cenné papíry.

Cenné papíry k obchodování jsou cenné papíry, které Společnost drží za účelem provádění transakcí s cílem dosahovat zisk z cenových rozdílů v krátkodobém horizontu, maximálně však ročním.

Cenné papíry a podíly, které bude Společnost vlastnit po neurčitou dobu a které mohou být prodány v případě, že Společnost bude potřebovat peníze, jsou klasifikovány jako realizovatelné cenné papíry. Jsou zahrnuty do dlouhodobého majetku, pokud vedení Společnosti nezamýšlí jejich prodej během 12 měsíců od data účetní závěrky. V takovém případě jsou zahrnuty do oběžných aktiv. Vedení Společnosti určuje povahu cenných papírů a podílů v okamžiku jejich pořízení a pravidelně ji přehodnocuje.

Cenné papíry a podíly jsou při nákupu vykázány v pořizovací ceně včetně transakčních nákladů. Cenné papíry k obchodování a realizovatelné cenné papíry jsou oceňovány reálnou hodnotou. Jako reálnou hodnotu Společnost používá tržní hodnotu cenných papírů k datu účetní závěrky. Není-li tržní hodnota k dispozici nebo tato nedostatečně představuje reálnou hodnotu, je ocenění provedeno na základě kvalifikovaného odhadu provedeného vedením Společnosti.

Zisky a ztráty vyplývající ze změn reálné hodnoty cenných papírů k obchodování jsou vykázány ve výkazu zisku a ztráty v období, ve kterém nastanou. Nerealizované zisky a ztráty vyplývající ze změn reálné hodnoty realizovatelných cenných papírů jsou vykázány ve vlastním kapitálu a jsou zahrnuty do výkazu zisku a ztráty v okamžiku realizace nebo trvalého znehodnocení.

2.6 Zásoby

Zásoby plynu v podzemních zásobnících se evidují jako výrobky. Pořizovací cena zásob plynu je zvýšena o náklady spojené s přepravou a uskladňováním zemního plynu.

Celková zásoba plynu v podzemních zásobnících se oceňuje na základě vykázaného stavu objemu plynu v technických jednotkách ve finančním vyjádření. Vtláčení plynu se oceňuje průměrnou pořizovací cenou v měsíci pořízení a úbytky plynu (čerpání, přepočty na změny teplot, provozní ztráty) se během roku oceňují průměrnou cenou zásob plynu v podzemních zásobnících, stanovenou k poslednímu dni předchozího měsíce.

Pokud zůstatková hodnota zásob přesahuje jejich odhadovanou zpětně získatelnou částku, je jejich zůstatková hodnota snížena na tuto částku prostřednictvím opravné položky.

Poskytnuté krátkodobé i dlouhodobé zálohy na nákup zemního plynu jsou klasifikovány v rozvaze na řádku Poskytnuté zálohy na zásoby.

2.7 Pohledávky

Pohledávky jsou vykázány v nominální hodnotě snížené o opravnou položku k pochybným pohledávkám. Opravná položka k pochybným pohledávkám je vytvořena na základě věkové struktury pohledávek a individuálního posouzení bonity dlužníků. Společnost nevytváří opravné položky k pohledávkám za spřízněnými stranami.

Převod zisku (viz poznámka 1 Všeobecné informace) je vykázán na dohadných účtech aktivních a zúčtován proti výnosům z podílů v ovládaných a řízených osobách. Závazek z titulu úhrady ztráty je vykázán na dohadných účtech pasivních a zaúčtován proti nákladům z finančního majetku. Dohadné účty aktivní/pasivní jsou zúčtovány v následujícím účetním období (vyplacený podíl ze zisku/uhrazená ztráta).

2.8 Peníze a peněžní ekvivalenty

Společnost sestavila přehled o peněžních tocích s využitím nepřímé metody.

Peněžní prostředky jsou peníze v hotovosti, včetně cenin a peněžních prostředků na účtu, včetně přečerpání běžného nebo kontokorentního účtu.

Peněžními ekvivalenty se rozumí krátkodobý likvidní finanční majetek, který je snadno a pohotově směnitelný za předem známou částku peněžních prostředků a u tohoto majetku se nepředpokládají významné změny hodnoty v čase. Za peněžní ekvivalenty jsou považovány peněžní úložky s nejvýše tříměsíční výpovědní lhůtou a likvidní dluhové cenné papíry k obchodování na veřejném trhu.

V rámci skupiny Společnost využívá tzv. cash-pooling. Pohledávka, resp. závazek, vzniklá(y) z titulu cash-poolingu, který má charakter peněz a peněžních ekvivalentů, je vykazován(a) v rámci přehledu o peněžních tocích jako součást položky Peníze a peněžní ekvivalenty, pokud je splatná(y) do tří měsíců po skončení účetního období.

V případě, že závazek vzniklý z titulu cash-poolingu představuje formu financování Společnosti, není pro účely přehledu o peněžních tocích považován za Peníze a peněžní ekvivalenty.

Ostatní peněžní úložky v rámci skupiny splatné do tří měsíců po skončení účetního období nejsou považovány za Peníze a peněžní ekvivalenty.

2.9 Přepočet cizích měn

Transakce prováděné v cizích měnách jsou přepočteny a zaúčtovány fixním kursem určeným Společností vždy k 1. dni měsíce.

Zůstatky peněžních aktiv, pohledávek a závazků vedených v cizích měnách byly přepočteny devizovým kursem zveřejněným Českou národní bankou k rozvahovému dni. Všechny kurzové zisky a ztráty z přepočtu peněžních aktiv, pohledávek a závazků jsou účtovány do výkazu zisku a ztráty.

Společnost považuje zálohy zaplacené za účelem nákupu zásob za pohledávky vyjádřené v cizí měně, a tudíž tyto položky majetku přepočítává devizovým kursem zveřejněným Českou národní bankou k rozvahovému dni.

2.10 Finanční deriváty

Finanční deriváty zahrnující měnové obchody, měnové swapy a ostatní finanční deriváty jsou nejprve zachyceny v rozvaze v pořizovací ceně a následně přečteny na reálnou hodnotu. Reálné hodnoty jsou odvozeny z tržních cen a z modelů diskontovaných peněžních toků. Všechny deriváty jsou vykazovány v položce Jiné pohledávky, mají-li pozitivní reálnou hodnotu, nebo v položce Jiné závazky, je-li jejich reálná hodnota pro Společnost záporná.

Deriváty vložené do jiných finančních nástrojů nejsou samostatně vykazovány.

Změny reálné hodnoty finančních derivátů k obchodování jsou vykázány jako výnosy či náklady z přecenění cenných papírů a derivátů.

2.11 Účtování nákladů a výnosů

Společnost vykazuje jako výkony především tržby z prodeje plynu, souvisejících služeb a změny stavu zásob plynu v podzemních zásobnících. Ve výkonové spotřebě vykazuje především náklady na nákup, přepravu a skladování plynu ve smluvních podzemních zásobnících. Tržby jsou vykázány po odečtení slev a daně z přidané hodnoty.

2.12 Rezervy

Společnost tvoří rezervy na krytí svých závazků nebo výdajů, u nichž je pravděpodobné, že nastanou, je znám jejich účel, avšak není přesně známa jejich výše, nebo časový rozvrh úhrady. Rezervy však nejsou tvořeny na běžné provozní výdaje nebo na výdaje přímo související s budoucími příjmy.

Společnost vykazuje v rezervách nesplacený závazek z titulu daně z příjmů. Pokud zálohy na daň z příjmů převyšují odhadovanou splatnou daň k datu účetní závěrky, příslušný rozdíl je vykázán jako krátkodobá pohledávka.

2.13 Zaměstnanecké požitky

K financování státního důchodového pojištění hradí Společnost pravidelné odvody do státního rozpočtu. Společnost také poskytuje svým zaměstnancům penzijní připojištění prostřednictvím příspěvků do nezávislých penzijních fondů a příspěvek na kapitálové životní pojištění. Příspěvek na penzijní a životní pojištění je účtován do nákladů.

2.14 Odložená daň

Odložená daň se vykazuje u všech přechodných rozdílů mezi zůstatkovou hodnotou aktiva nebo závazku v rozvaze a jejich daňovou hodnotou. Odložená daňová pohledávka je zaúčtována, pokud je pravděpodobné, že ji bude možné daňově uplatnit v budoucnosti.

2.15 Spřízněné strany

Spřízněnými stranami Společnosti se rozumí:

- strany, které přímo nebo nepřímo mohou uplatňovat podstatný nebo rozhodující vliv u Společnosti, a společnosti, kde tyto strany mají rozhodující vliv,
- členové statutárních, dozorčích a řídicích orgánů Společnosti nebo její mateřské společnosti a osoby blízké těmto osobám, včetně podniků, kde tyto členové a osoby mají podstatný nebo rozhodující vliv,
- dceřiné a přidružené společnosti a společné podniky.

Významné transakce a zůstatky se spřízněnými stranami jsou uvedeny v poznámkách 16 a 17.

2.16 Následné události

Dopad událostí, které nastaly mezi rozvahovým dnem a dnem sestavení účetní závěrky, je zachycen v účetních výkazech v případě, že tyto události poskytly doplňující informace o skutečnostech, které existovaly k rozvahovému dni.

V případě, že mezi rozvahovým dnem a dnem sestavení účetní závěrky došlo k významným událostem představujícím skutečnosti, které nastaly po rozvahovém dni, jsou důsledky těchto událostí popsány v příloze účetní závěrky, ale nejsou zaúčtovány v účetních výkazech.

2.17 Srovnatelné údaje

V rozvaze k 31. prosinci 2011 jsou zálohy na nákup zemního plynu vykázány na řádku Poskytnuté zálohy na zásoby. Z důvodu srovnatelnosti údajů byly tyto zálohy na nákup zemního plynu k 31. prosinci 2010 vykázány rovněž na řádku Poskytnuté zálohy na zásoby. Dopadem této reklasifikace je přesunutí záloh na nákup zemního plynu k 31. prosinci 2010 ve výši 2 921 692 tis. Kč z řádku Krátkodobé poskytnuté zálohy na řádek Poskytnuté zálohy na zásoby.

3 DLOUHODOBÝ NEHMOTNÝ MAJETEK

Pořizovací cena				
	1. ledna 2011 (tis. Kč)	Přírůstky (tis. Kč)	Vyřazení (tis. Kč)	31. prosince 2011 (tis. Kč)
Nehmotné výsledky výzkumu a vývoje	6 416	0	-2 452	3 964
Software	126 067	0	0	126 067
Ocenitelná práva	13 541	0	0	13 541
Celkem	146 024	0	-2 452	143 572

Oprávky				
	1. ledna 2011 (tis. Kč)	Přírůstky (tis. Kč)	Vyřazení (tis. Kč)	31. prosince 2011 (tis. Kč)
Nehmotné výsledky výzkumu a vývoje	-6 140	-143	2 436	-3 847
Software	-126 067	0	0	-126 067
Ocenitelná práva	-12 595	-863	0	-13 458
Celkem	-144 802	-1 006	2 436	-143 372
Zůstatková hodnota	1 222			200

Pořizovací cena				
	1. ledna 2010 (tis. Kč)	Přírůstky (tis. Kč)	Vyřazení (tis. Kč)	31. prosince 2010 (tis. Kč)
Nehmotné výsledky výzkumu a vývoje	11 848	0	-5 432	6 416
Software	126 320	0	-253	126 067
Ocenitelná práva	12 793	748	0	13 541
Celkem	150 961	748	-5 685	146 024

Oprávky				
	1. ledna 2010 (tis. Kč)	Přírůstky (tis. Kč)	Vyřazení (tis. Kč)	31. prosince 2010 (tis. Kč)
Nehmotné výsledky výzkumu a vývoje	-8 698	-989	3 547	-6 140
Software	-126 260	-60	253	-126 067
Ocenitelná práva	-11 230	-1 365	0	-12 595
Celkem	-146 188	-2 414	3 800	-144 802
Zůstatková hodnota	4 773			1 222

4 DLOUHODOBÝ HMOTNÝ MAJETEK

Požizovací cena					
	1. ledna 2011 (tis. Kč)	Přírůstky (tis. Kč)	Přeúčtování (tis. Kč)	Vyřazení (tis. Kč)	31. prosince 2011 (tis. Kč)
Pozemky	15 994	0	0	0	15 994
Budovy a stavby	677 060	0	5 090	-101	682 049
Samostatné movité věci a soubory movitých věcí	434 533	0	89 269	-95 001	428 801
Jiný dlouhodobý hmotný majetek	956	0	0	0	956
Nedokončený majetek	39	96 305	-94 327	0	2 017
Poskytnuté zálohy	42	0	-32	0	10
Celkem	1 128 624	96 305	0	-95 102	1 129 827

Oprávky					
	1. ledna 2011 (tis. Kč)	Přírůstky (tis. Kč)	Přeúčtování (tis. Kč)	Vyřazení (tis. Kč)	31. prosince 2011 (tis. Kč)
Budovy a stavby	-236 065	-15 639	0	35	-251 669
Samostatné movité věci a soubory movitých věcí	-402 249	-22 338	0	91 138	-333 449
Celkem	-638 314	-37 977	0	91 173	-585 118
Zůstatková hodnota	490 310				544 709

Požizovací cena					
	1. ledna 2010 (tis. Kč)	Přírůstky (tis. Kč)	Přeúčtování (tis. Kč)	Vyřazení (tis. Kč)	31. prosince 2010 (tis. Kč)
Pozemky	19 792	0	0	-3 798	15 994
Budovy a stavby	717 661	0	6 518	-47 119	677 060
Samostatné movité věci a soubory movitých věcí	554 825	0	475	-120 767	434 533
Jiný dlouhodobý hmotný majetek	956	0	0	0	956
Nedokončený majetek	201	6 831	-6 993	0	39
Poskytnuté zálohy	42	0	0	0	42
Celkem	1 293 477	6 831	0	-171 684	1 128 624

Oprávky	1. ledna 2010 (tis. Kč)	Přírůstky (tis. Kč)	Přeúčtování (tis. Kč)	Vyřazení (tis. Kč)	31. prosince 2010 (tis. Kč)
Budovy a stavby	-238 764	-16 533	0	19 232	-236 065
Samostatné movité věci a soubory movitých věcí	-493 360	-27 612	0	118 723	-402 249
Celkem	-732 124	-44 145	0	137 955	-638 314
Zůstatková hodnota	561 353				490 310

5 PODÍLY V OVLÁDANÝCH OSOBÁCH

K 31. prosinci 2011:

	Požizovací cena (tis. Kč)	Podíl na základním kapitálu (%)	Výsledek hospodaření v roce 2011 (tis. Kč)	Vlastní kapitál (tis. Kč)	Čistá hodnota investice (tis. Kč)	Vykázané podíly na zisku/ztrátě a ostatní výnosy v roce 2011 (tis. Kč)
Tuzemské						
NET4GAS, s.r.o. ²	0	100	5 001 085	38 348 105	33 597 075 ¹	7 337 546
RWE Gas Storage, s.r.o.	5 621 379	100	1 930 187	15 704 710	13 871 033 ¹	1 833 677
RWE Plynoprojekt, s.r.o.	126 589	100	-18 418	133 213	133 213	10 000
RWE Interní služby, s.r.o.	75 000	100	33 624	118 609	118 609	112 274
RWE Distribuční služby, s.r.o.	75 000	100	330 398	412 898	412 898	215 154
RWE Zákaznické služby, s.r.o.	10 000	100	54 810	65 810	65 810	74 561
RWE Key Account CZ, s.r.o.	55 000	100	-105 809	-48 059	55 000 ¹	-103 059
RWE Gas Slovensko, s.r.o.	7 319	100	-33 160 ³	61 392 ³	61 392	0
Celkem	5 970 287		7 192 717	54 796 678	48 315 030	9 480 153

1 Čistá hodnota investice v NET4GAS, s.r.o., byla snížena o převedený zisk společnosti NET4GAS, s.r.o., za rok 2011 ve výši 4 751 030 tis. Kč. Čistá hodnota investice v RWE Gas Storage, s.r.o., byla snížena o převedený zisk společnosti RWE Gas Storage, s.r.o., za rok 2011 ve výši 1 833 677 tis. Kč. Čistá hodnota investice v RWE Key Account CZ, s.r.o., byla upravena o převedenou ztrátu společnosti RWE Key Account CZ, s.r.o., za rok 2011 ve výši -103 059 tis. Kč.

2 V roce 2011 došlo ke snížení základního kapitálu společnosti NET4GAS, s.r.o., o 15 000 000 tis. Kč. Z tohoto důvodu došlo ke snížení pořizovací ceny na 0 Kč. Rozdíl ve výši 2 586 516 tis. Kč, o který částka snížení základního kapitálu ve výši 15 000 000 tis. Kč převyšuje pořizovací cenu ve výši 12 413 484 tis. Kč, je vykázán ve výkazu zisku a ztráty jako výnos z podílů v ovládaných osobách a v účetních jednotkách pod podstatným vlivem.

3 Neauditovaná data k datu účetní závěrky.

K 31. prosinci 2010:

	Požizovací cena (tis. Kč)	Podíl na základním kapitálu (%)	Výsledek hospodaření v roce 2010 (tis. Kč)	Vlastní kapitál (tis. Kč)	Čistá hodnota investice (tis. Kč)	Vykázané podíly na zisku v roce 2010 (tis. Kč)
Tuzemské						
NET4GAS, s.r.o.	12 413 484	100	5 026 166	53 121 878	48 347 020 ¹	4 774 857
RWE Gas Storage, s.r.o.	5 621 379	100	1 341 893	15 049 321	13 774 523 ¹	1 274 798
RWE Plynoprojekt, s.r.o.	126 589	100	12 267	163 771	163 771	0
RWE Interní služby, s.r.o.	75 000	100	112 274	197 259	197 259	111 625
RWE Distribuční služby, s.r.o.	75 000	100	215 154	297 653	297 653	98 558
RWE Zákaznické služby, s.r.o.	10 000	100	74 562	85 562	85 562	62 247
RWE Key Account CZ, s.r.o.	55 000	100	64 529	106 001	57 751 ¹	48 250
RWE Gas Slovensko, s.r.o.	7 319	100	54 729	100 000	100 000	0
Celkem	18 383 771		6 901 574	69 121 444	63 023 539	6 370 335

1 Čistá hodnota investice v NET4GAS, s.r.o., byla snížena o převedený zisk společnosti NET4GAS, s.r.o., za rok 2010 ve výši 4 774 857 tis. Kč. Čistá hodnota investice v RWE Gas Storage, s.r.o., byla snížena o převedený zisk společnosti RWE Gas Storage, s.r.o., za rok 2010 ve výši 1 274 798 tis. Kč. Čistá hodnota investice v RWE Key Account CZ, s.r.o., byla snížena o převedený zisk společnosti RWE Key Account CZ, s.r.o., za rok 2010 ve výši 48 250 tis. Kč.

Sídlo společnosti NET4GAS, s.r.o., je v Praze 4 – Nusle, Na Hřebenech II 1718/8.

Sídlo společnosti RWE Gas Storage, s.r.o., je v Praze 9, Prosecká 855/68.

Sídlo společnosti RWE Plynoprojekt, s.r.o., je v Praze 4, Michle, U Plynárny 223/42.

Sídlo společnosti RWE Interní služby, s.r.o., je v Praze 9, Prosecká 855/68.

Sídlo společnosti RWE Distribuční služby, s.r.o., je v Brně, Plynárenská 499/1.

Sídlo společnosti RWE Zákaznické služby, s.r.o., je v Ostravě, Plynární 2748/6.

Sídlo společnosti RWE Key Account CZ, s.r.o., je v Praze 10 – Strašnice, Limuzská 12/3135.

Sídlo společnosti RWE Gas Slovensko, s.r.o., je v Košicích, Mlynská 31, Slovenská republika.

U žádné z uvedených dceřiných společností není rozdíl mezi procentem podílu na vlastnictví a procentem podílu na hlasovacích právech. S dceřinými společnostmi nebyly uzavřeny ovládací smlouvy, se společnostmi NET4GAS, s.r.o., RWE Gas Storage, s.r.o., a RWE Key Account CZ, s.r.o., byly uzavřeny smlouvy o převodu zisku (viz poznámka 1 Všeobecné informace). Platnost smlouvy o převodu zisku se společností NET4GAS, s.r.o., byla ukončena k 31. prosinci 2011 dohodou, kterou v listopadu 2011 schválily valné hromady obou smluvních stran. Převod zisku společnosti NET4GAS, s.r.o., za účetní období roku 2011 je uskutečněn na základě této smlouvy.

6 OSTATNÍ DLOUHODOBÝ A KRÁTKODOBÝ FINANČNÍ MAJETEK

6.1 Realizovatelné cenné papíry

K 31. prosinci 2011:

	Počet akcií	Nominální hodnota (tis. Kč)	Reálná hodnota (tis. Kč)	Požizovací cena (tis. Kč)	Příjem z dividend v roce 2011 (tis. Kč)
Tuzemské					
Jihomoravská plynárenská, a.s.	36 778	66 200	290 142	71 725	39 546
Severomoravská plynárenská, a.s.	374 378	374 378	2 241 401	457 853	304 369
Východočeská plynárenská, a.s.	28 355	28 355	140 924	52 504	25 837
Zahraniční					
Ostatní		608	3 039	3 039	1 634
Celkem			2 675 506	585 121	371 386

K 31. prosinci 2010:

	Počet akcií	Nominální hodnota (tis. Kč)	Reálná hodnota (tis. Kč)	Požizovací cena (tis. Kč)	Příjem z dividend v roce 2010 (tis. Kč)
Tuzemské					
Jihomoravská plynárenská, a.s.	36 778	66 200	290 142	71 725	30 542
Severomoravská plynárenská, a.s.	374 378	374 378	2 241 401	457 853	245 592
Východočeská plynárenská, a.s.	28 355	28 355	140 924	52 504	18 607
Zahraniční					
Ostatní		608	3 039	3 039	661
Celkem			2 675 506	585 121	295 402

Během účetního období a k datu účetní závěrky Společnost vlastnila pouze realizovatelné cenné papíry.

V roce 2011 byl celkový záporný dopad na vlastní kapitál z titulu přecenění majetkových účastí 2 295 025 tis. Kč, který představoval snížení hodnoty majetkových účastí ve společnostech s rozhodujícím vlivem pomocí metody ekvivalence. Hodnota ostatních dlouhodobých cenných papírů a podílů se v roce 2011 nezměnila.

V roce 2010 byl celkový dopad na vlastní kapitál z titulu přecenění majetkových účastí 738 006 tis. Kč (z toho 549 747 tis. Kč zvýšení hodnoty majetkových účastí ve společnostech s rozhodujícím vlivem pomocí metody ekvivalence a 188 259 tis. Kč zvýšení hodnoty ostatních dlouhodobých cenných papírů a podílů na jejich reálnou hodnotu).

6.2 Půjčky a úvěry – ovládající a řídící osoba

Půjčky a úvěry jsou uvedeny v poznámce 17 Transakce se spřízněnými stranami.

7 ZÁSoby

Při inventarizaci zásob v roce 2011 nebyly zjištěny žádné inventarizační rozdíly. K 31. prosinci 2011 byla vytvořena opravná položka k zásobám plynu ve výši 1 570 000 tis. Kč (k 31. prosinci 2010: 0 Kč).

8 POHLEDÁVKY

	31. prosince 2011 (tis. Kč)	31. prosince 2010 (tis. Kč)
Pohledávky z obchodních vztahů		
– do splatnosti	2 073 010	4 463 836
– po splatnosti	991 966	513 660
Pohledávky z obchodních vztahů celkem	3 064 976	4 977 496
Dohadné účty aktivní	15 630 401	14 776 214
Ostatní pohledávky		
– do splatnosti	23 500 314	30 717 025
Opravná položka k pochybným pohledávkám	0	-513 620
Zůstatková hodnota krátkodobých pohledávek	42 195 691	49 957 115
Dlouhodobé pohledávky z obchodních vztahů	412	410
Odložená daňová pohledávka	3 658 222	3 549 624
Dlouhodobé pohledávky celkem	3 658 634	3 550 034
Zůstatková hodnota pohledávek celkem	45 854 325	53 507 149

K 31. prosinci 2010 byla rezerva na splatnou daň ve výši 411 489 tis. Kč snížena o zálohy na daň z příjmů právnických osob ve výši 798 736 tis. Kč a vykázána v kategorii Stát – daňové pohledávky. Za rok 2011 Společnost vykázala daňovou ztrátu a neplatila zálohy na daň z příjmů.

Pohledávky z obchodních vztahů k 31. prosinci 2011 obsahují především pohledávky za prodej plynu regionálním plynárenským společností.

Ostatní pohledávky k 31. prosinci 2011 obsahují především peněžní úločky vůči podnikům ve skupině ve výši 10 900 000 tis. Kč (k 31. prosinci 2010: 18 600 000 tis. Kč), pohledávky z cash-poolingu k podnikům ve skupině ve výši 5 349 133 tis. Kč (k 31. prosinci 2010: 4 134 461 tis. Kč), z nichž

400 000 tis. Kč (k 31. prosinci 2010: 563 000 tis. Kč) jsou se splatností delší než tři měsíce od rozvahového dne, část dlouhodobých úvěrů splatnou do 1 roku od účetní závěrky ve výši 221 500 tis. Kč (k 31. prosinci 2010: 0 Kč), pohledávky z derivátů ve výši 6 743 354 tis. Kč (k 31. prosinci 2010: 7 325 887 tis. Kč) (viz poznámka 17 Transakce se spřízněnými stranami) a krátkodobé poskytnuté zálohy ve výši 266 257 tis. Kč (k 31. prosinci 2010: 249 438 tis. Kč).

Dohadné účty aktivní k 31. prosinci 2011 zahrnují zejména příjmy z podílu na zisku za společnostmi NET4GAS, s.r.o., a RWE Gas Storage, s.r.o., za rok 2011 ve výši 6 584 707 tis. Kč (k 31. prosinci 2010 včetně RWE Key Account CZ, s.r.o.: 6 097 906 tis. Kč) a nevyfakturované dodávky plynu ve výši 8 693 878 tis. Kč (k 31. prosinci 2010: 8 678 308 tis. Kč).

Odložená daňová pohledávka je analyzována v poznámce 14 Daň z příjmů.

Nezaplacené pohledávky nejsou zajištěny a žádná z nich nemá splatnost delší než 5 let kromě úvěru poskytnutého dceřiné společnosti NET4GAS, s.r.o., který je splatný nejpozději 23. prosince 2021, a úvěru společnosti RWE GasNet, s.r.o., z něhož část se splatností delší než 5 let je ve výši 5 421 949 tis. Kč (viz také poznámka 17 Transakce se spřízněnými stranami).

Změna opravné položky k pochybným pohledávkám:

	2011 (tis. Kč)	2010 (tis. Kč)
Počáteční zůstatek k 1. lednu	513 620	811
Tvorba opravné položky	0	513 620
Zrušení opravné položky	-513 620	-811
Konečný zůstatek k 31. prosinci	0	513 620

V roce 2011 byla opravná položka k pochybným pohledávkám zrušena vzhledem k pozitivnímu výsledku arbitráže s jednou ze společností přepravujících plyn přes Českou republiku.

9 VLASTNÍ KAPITÁL

Schválené a vydané akcie	31. prosince 2011		31. prosince 2010	
	Počet	Účetní hodnota	Počet	Účetní hodnota
	(ks)	(tis. Kč)	(ks)	(tis. Kč)
Kmenové akcie v hodnotě 800 Kč, plně splacené	36 550 385	29 240 308	36 550 385	29 240 308

Společnost je 100% vlastněna společností RWE Gas International N.V., zapsanou v Nizozemském království, a mateřská společnost celé skupiny je společnost RWE Aktiengesellschaft, zapsaná ve Spolkové republice Německo.

Zákonný rezervní fond je tvořen ze zisku Společnosti podle zákona a nelze jej rozdělit mezi akcionáře, ale lze jej použít výhradně k úhradě ztrát.

Dne 24. března 2011 valná hromada schválila účetní závěrku Společnosti za rok 2010 a rozhodla o úhradě ztráty za rok 2010 ve výši 4 859 433 tis. Kč ze zákonného rezervního fondu.

10 REZERVY

	Daň z příjmů (tis. Kč)	Ostatní (tis. Kč)	Celkem (tis. Kč)
Počáteční zůstatek k 1. lednu 2010	1 147 710	2 554 246	3 701 956
Tvorba rezerv	0	18 005 902	18 005 902
Zrušení rezerv	0	-1 219 386	-1 219 386
Použití rezerv	-1 147 710	-814 718	-1 962 428
Konečný zůstatek k 31. prosinci 2010	0	18 526 044	18 526 044
Tvorba rezerv	0	130 778	130 778
Zrušení rezerv	0	-4 048 088	-4 048 088
Použití rezerv	0	-645 606	-645 606
Konečný zůstatek k 31. prosinci 2011	0	13 963 128	13 963 128

Výpočet daně z příjmů a odložené daně je uveden v poznámce 14 Daň z příjmů.

Ostatní rezervy v souhrnné výši 13 963 128 tis. Kč (k 31. prosinci 2010: 18 526 044 tis. Kč) zahrnují především rezervy na budoucí ztráty a rizika související s uzavřenými dlouhodobými smlouvami na nákup zemního plynu a s očekávaným nepříznivým vývojem tržních cen.

11 ZÁVAZKY

	31. prosince 2011 (tis. Kč)	31. prosince 2010 (tis. Kč)
Závazky z obchodních vztahů		
– do splatnosti	1 665 227	908 145
Dohadné účty pasivní	14 878 121	9 087 836
Ostatní závazky		
– do splatnosti	20 068 998	29 697 399
Krátkodobé závazky celkem	36 612 346	39 693 380
Dlouhodobé závazky z obchodních vztahů	2 013	2 013
Krátkodobé a dlouhodobé závazky celkem	36 614 359	39 695 393

Dohadné účty pasivní k 31. prosinci 2011 obsahují především nevyfakturované dodávky plynu ve výši 14 595 124 tis. Kč (k 31. prosinci 2010: 9 045 172 tis. Kč) a závazek k úhradě ztráty společnosti RWE Key Account CZ, s.r.o., za rok 2011 ve výši 103 059 tis. Kč (k 31. prosinci 2010: 0 Kč).

Ostatní závazky k 31. prosinci 2011 zahrnují především závazky z cash-poolingu k podnikům ve skupině (viz poznámka 17 Transakce se spřízněnými stranami) ve výši 12 259 628 tis. Kč (k 31. prosinci 2010: 19 773 432 tis. Kč), z nichž 6 500 000 tis. Kč (k 31. prosinci 2010: 13 500 000 tis. Kč) jsou se splatností delší než tři měsíce od rozvahového dne, daňový závazek z titulu daně z přidané hodnoty 878 262 tis. Kč (k 31. prosinci 2010: 1 295 555 tis. Kč) a zápornou reálnou hodnotu finančních derivátů ve výši 6 871 847 tis. Kč (k 31. prosinci 2010: 8 543 001 tis. Kč), viz poznámka 13 Finanční deriváty.

Společnost nemá žádné závazky po splatnosti ze sociálního nebo zdravotního pojištění ani žádné ostatní závazky po splatnosti k finančním úřadům či jiným státním institucím.

Výše uvedené závazky nebyly zajištěny žádným majetkem Společnosti a nemají splatnost delší než 5 let.

12 ÚVĚRY

Společnost má otevřené kontokorentní a revolvingové linky u Citibank, ČSOB a Komerční banky, které k 31. prosinci 2011 a k 31. prosinci 2010 nevyužívala k čerpání úvěrů.

13 FINANČNÍ DERIVÁTY

Reálná hodnota finančních derivátů je vykázána v položce „Jiné pohledávky“, pokud je pro Společnost kladná, nebo v položce „Jiné závazky“, pokud je záporná. Deriváty mohou být rozčleněny následovně:

	31. prosince 2011			31. prosince 2010		
	Reálná hodnota		Nominální hodnota (tis. Kč)	Reálná hodnota		Nominální hodnota (tis. Kč)
	Kladná (tis. Kč)	Záporná (tis. Kč)		Kladná (tis. Kč)	Záporná (tis. Kč)	
Měnové forwardy	154 328	-174 662	7 595 641	159 110	-194 665	6 824 254
Deriváty určené k obchodování celkem	154 328	-174 662	7 595 641	159 110	-194 665	6 824 254

	31. prosince 2011			31. prosince 2010		
	Reálná hodnota		Objem komodity (tis. Kč)	Reálná hodnota		Objem komodity (tis. Kč)
	Kladná (tis. Kč)	Záporná (tis. Kč)		Kladná (tis. Kč)	Záporná (tis. Kč)	
Fuel oil komoditní swap	2 233 359	-2 860 099	-685 917 t	1 451 990	-1 993 403	-725 454 t
Gas oil komoditní swap	4 068 924	-3 449 329	559 503 t	3 769 855	-4 306 820	373 803 t
Coal komoditní swap	222 396	-206 264	1 089 347 t	1 886 753	-1 640 762	999 542 t
Indexový komoditní swap	64 347	-181 493	-2 161 GWh	58 179	-407 351	-2 120 GWh

Nominální hodnota uzavřených forwardových smluv a objem komoditních swapových smluv představuje netto vyjádření celkového objemu uzavřených forwardových a swapových transakcí.

Zisky a ztráty z realizovaných derivátových operací:

	2011 (tis. Kč)	2010 (tis. Kč)
Zisky z měnových derivátů	2 302 346	3 616 829
Ztráty z měnových derivátů	-2 833 487	-4 033 126
Zisky z komoditních derivátů	12 931 961	6 144 149
Ztráty z komoditních derivátů	-15 506 596	-6 419 211
Celkem	-3 105 776	-691 359

Změna reálné hodnoty derivátů k obchodování je vykázána ve výkazu zisku a ztráty.

Společnost má finanční deriváty, které slouží v souladu se strategií řízení rizik Společnosti jako efektivní zajišťovací nástroj, ale nelze pro ně podle českých účetních předpisů použít zajišťovací účetnictví, protože nesplňují kritéria pro zajišťovací účetnictví. Tyto deriváty jsou proto vykázány ve výše uvedené tabulce jako deriváty určené k obchodování.

14 DAŇ Z PŘÍJMŮ

Daňový náklad lze analyzovat následovně:

	2011 (tis. Kč)	2010 (tis. Kč)
Splatná daň	0	411 489
Odložená daň	-108 597	-3 141 008
Úprava daňového nákladu předchozího období podle skutečně podaného daňového přiznání	-10 204	-21 246
Daňový výnos celkem	-118 801	-2 750 765

Splatná daň byla vypočítána následovně:

	2011 (tis. Kč)	2010 (tis. Kč)
Zisk / ztráta před zdaněním	9 232 607	-7 610 198
Nezdanitelné výnosy	-15 286 943	-6 772 917
Rozdíly mezi účetními a daňovými odpisy	-6 695	8 215
Neodčitatelné náklady	1 891 792	16 555 473
Dary	0	-14 746
Daňový základ	-4 169 239	2 165 827
Daň z příjmů právnických osob ve výši 19 %	0	411 507
Sleva na dani	0	-18
Splatná daň	0	411 489

Odložená daň byla vypočtena s použitím sazby daně 19 % (daňová sazba pro roky 2010 a následující).

Odloženou daňovou pohledávku (+) / závazek (-) lze analyzovat následovně:

	31. prosince 2011 (tis. Kč)	31. prosince 2010 (tis. Kč)
Odložený daňový závazek z titulu		
Rozdíl mezi účetní a daňovou zůstatkovou hodnotou dlouhodobého majetku	-22 910	-22 312
Smluvní pokuta, splatná v roce 2012	-16 717	0
Odložený daňový závazek celkem	-39 627	-22 312
Odložená daňová pohledávka z titulu		
Ostatní rezervy a opravné položky	2 905 694	3 571 936
Daňová ztráta 2011	792 155	0
Čistá odložená daňová pohledávka	3 658 222	3 549 624

15 ČLENĚNÍ VÝNOSŮ PODLE ODVĚTVÍ

Tržby za prodej vlastních výrobků a služeb byly tvořeny následujícím způsobem:

	2011 (tis. Kč)	2010 (tis. Kč)
Obchod s plynem		
- zahraničí	90 154 923	66 411 190
- tuzemsko	39 242 374	44 908 463
Tranzitní přeprava / související služby s tranzitní přepravou		
- tuzemsko	5 449 797	5 834 175
Ostatní tržby	1 137 053	1 155 863
Tržby za prodej vlastních výrobků a služeb	135 984 147	118 309 691

16 ZAMĚŠTNANCI

	2011	2010
Počet členů statutárních orgánů, kteří jsou zaměstnanci	1	1
Průměrný přepočtený počet ostatních členů vedení	19	16
Průměrný přepočtený počet ostatních zaměstnanců	388	291
Počet zaměstnanců celkem	408	308

Vedení Společnosti zahrnuje výkonné členy představenstva, ostatní ředitele a vedoucí zaměstnance, kteří jsou jim přímo podřízeni.

	Vedení (tis. Kč)	Ostatní (tis. Kč)	Celkem (tis. Kč)
2011			
Mzdové náklady a odměny	64 880	283 688	348 568
Náklady na sociální zabezpečení	12 960	97 843	110 803
Ostatní sociální náklady	247	10 393	10 640
Odměny členům orgánů Společnosti	2 460	0	2 460
Osobní náklady celkem	80 547	391 924	472 471
2010			
Mzdové náklady a odměny	57 000	206 608	263 608
Náklady na sociální zabezpečení	10 198	77 095	87 293
Ostatní sociální náklady	288	10 573	10 861
Odměny členům orgánů Společnosti	2 640	0	2 640
Osobní náklady celkem	70 126	294 276	364 402

Ostatní transakce s vedením Společnosti a členy statutárních orgánů jsou popsány v poznámce 17 Transakce se spřízněnými stranami.

17 TRANSAKCE SE SPŘÍZNĚNÝMI STRANAMI

Společnost se podílela na těchto transakcích se spřízněnými stranami:

	2011 (tis. Kč)	2010 (tis. Kč)
Nákupy		
Regionální plynárenské a distribuční společnosti skupiny RWE (služby, úroky, finanční nástroje, plyn)	1 426 135	470 338
RWE Aktiengesellschaft (služby, finanční nástroje)	5 672 563	9 566 650
RWE Supply & Trading GmbH (plyn, služby, finanční nástroje)	79 711 497	41 777 647
RWE Key Account CZ, s.r.o. (úroky, finanční nástroje, plyn)	273 231	127 824
RWE Vertrieb AG (finanční nástroje)	0	107 367
RWE Interní služby, s.r.o. (služby, úroky, majetek)	251 821	118 291
NET4GAS, s.r.o. (služby, plyn, úroky)	7 970 388	8 181 339
RWE Gas Storage, s.r.o. (uskladňovací kapacita, úroky)	4 566 950	3 797 750
RWE Gas Slovensko, s.r.o. (finanční nástroje)	129 209	45 578
Ostatní	28 874	9 527
Nákup celkem	100 030 668	64 202 311
Prodej zemního plynu		
Regionální plynárenské a distribuční společnosti skupiny RWE	32 633 131	39 070 518
RWE Supply & Trading GmbH	83 347 733	58 402 013
Ostatní	10 028 351	3 802 286
Prodej zemního plynu celkem	126 009 215	101 274 817
Ostatní prodeje		
Regionální plynárenské a distribuční společnosti skupiny RWE (úroky, služby, finanční nástroje)	1 008 023	635 276
RWE Aktiengesellschaft (služby, úroky, finanční nástroje)	5 672 083	10 236 467
RWE Vertrieb AG (finanční nástroje)	0	97 507
NET4GAS, s.r.o. (uskladňovací kapacita, služby)	592 436	637 564
RWE Supply & Trading GmbH (finanční nástroje, služby)	22 723 828	15 078 023
Ostatní	496 738	227 973
Ostatní prodeje celkem	30 493 108	26 912 810

Společnost vykazovala tyto zůstatky se spřízněnými stranami:

	31. prosince 2011 (tis. Kč)	31. prosince 2010 (tis. Kč)
Pohledávky z obchodních vztahů		
Regionální plynárenské a distribuční společnosti skupiny RWE	1 110 928	3 070 012
RWE Gas Slovensko, s.r.o.	274 537	340 503
NET4GAS, s.r.o.	113 828	144 053
Ostatní	120 360	88 495
Pohledávky z obchodních vztahů celkem	1 619 653	3 643 063
Poskytnuté zálohy		
NET4GAS, s.r.o.	189 378	188 570
RWE Interní služby, s.r.o.	1 285	0
RWE Supply & Trading GmbH	57 756	58 630
Poskytnuté zálohy celkem	248 419	247 200
Nevyfakturované dodávky aktivní / časové rozlišení		
Regionální plynárenské a distribuční společnosti skupiny RWE	36 168	2 982
RWE Supply & Trading GmbH	8 670 544	8 480 427
RWE Aktiengesellschaft	17 988	23 929
RWE Gas Storage, s.r.o.	311 889	322 143
Ostatní	20 426	20 633
Nevyfakturované dodávky aktivní / časové rozlišení celkem	9 057 015	8 850 114
Pohledávky z převodu podílu na zisku		
NET4GAS, s.r.o.	4 751 030	4 774 857
RWE Gas Storage, s.r.o.	1 833 677	1 274 798
RWE Key Account CZ, s.r.o.	0	48 250
Pohledávky z převodu podílu na zisku celkem	6 584 707	6 097 905

	31. prosince 2011 (tis. Kč)	31. prosince 2010 (tis. Kč)
Jiné pohledávky (z derivátů)		
RWE Aktiengesellschaft	154 328	159 110
RWE Key Account CZ, s.r.o.	54 392	11 488
RWE Vertrieb AG	0	0
RWE Supply & Trading GmbH	6 524 679	7 108 598
RWE Gas Slovensko, s.r.o.	627	1 879
Regionální plynárenské a distribuční společnosti skupiny RWE	9 328	44 812
Jiné pohledávky celkem	6 743 354	7 325 887
Poskytnuté úvěry / pohledávky z cash-poolingu		
Regionální plynárenské a distribuční společnosti skupiny RWE	4 696 254	3 490 886
RWE Aktiengesellschaft	10 900 000	18 600 000
RWE Interní služby, s.r.o.	400 000	580 574
RWE Key Account CZ, s.r.o.	400 035	63 000
RWE Plynoprojekt, s.r.o.	74 344	0
Poskytnuté úvěry / pohledávky z cash-poolingu celkem	16 470 633	22 734 460
Dlouhodobé půjčky a úvěry		
RWE Plynoprojekt, s.r.o.	0	20 000
NET4GAS, s.r.o.	11 000 000	0
RWE GasNet, s.r.o.	6 423 500	1 000 000
Dlouhodobé půjčky a úvěry celkem	17 423 500	1 020 000
Pohledávky / časové rozlišení celkem	58 147 281	49 918 629

	31. prosince 2011 (tis. Kč)	31. prosince 2010 (tis. Kč)
Závazky z obchodních vztahů		
NET4GAS, s.r.o.	460 369	250 453
RWE Gas Storage, s.r.o.	375 435	381 113
Ostatní	491 766	3 984
Závazky z obchodních vztahů celkem	1 327 570	635 550
Nevyfakturované dodávky pasivní / časové rozlišení		
NET4GAS, s.r.o.	222 250	311 740
RWE Supply & Trading GmbH	6 286 310	2 979 778
Ostatní	9 547	2 134
Nevyfakturované dodávky pasivní / časové rozlišení celkem	6 518 107	3 293 652
Závazky z titulu úhrady ztráty		
RWE Key Account CZ, s.r.o.	103 059	0
Závazky z titulu úhrady ztráty celkem	103 059	0
Jiné závazky (z derivátů)		
Regionální plynárenské a distribuční společnosti skupiny RWE	169 515	255 864
RWE Aktiengesellschaft	174 662	194 664
RWE Key Account CZ, s.r.o.	0	127 681
RWE Supply & Trading GmbH	6 515 692	7 940 986
RWE Gas Slovensko, s.r.o.	11 978	23 806
Jiné závazky celkem	6 871 847	8 543 001
Závazky z cash-poolingu		
Regionální plynárenské a distribuční společnosti skupiny RWE	2 014 148	4 024 852
RWE Gas Storage, s.r.o.	2 573 359	1 498 716
NET4GAS, s.r.o.	7 075 516	13 772 303
RWE East, s.r.o.	267 513	999
RWE Zákaznické služby, s.r.o.	67 795	83 662
RWE Distribuční služby, s.r.o.	252 475	368 906
RWE Interní služby, s.r.o.	8 813	
RWE Key Account CZ, s.r.o.	9	10 256
RWE Plynoprojekt, s.r.o.	0	13 738
Závazky z cash-poolingu celkem	12 259 628	19 773 432
Závazky / časové rozlišení celkem	27 080 211	32 245 635

Poskytnuté úvěry, pohledávky a závazky z cash-poolingu jsou úročeny tržními úrokovými sazbami.

Členům vedení Společnosti jsou k dispozici služební vozidla, která byla pořízena v celkové hodnotě 31 294 tis. Kč (k 31. prosinci 2010: 20 335 tis. Kč).

Zahraničním členům vedení Společnosti bylo hrazeno nájemné služebních bytů, které v roce 2011 činilo 2 766 tis. Kč (k 31. prosinci 2010: 2 824 tis. Kč).

Vedoucím zaměstnancům byl vytvořen akciový opční program, na který byla k 31. prosinci 2011 vytvořena rezerva ve výši 520 tis. Kč (2010: 7 223 tis. Kč).

Odměna členům představenstva Společnosti činila celkem 1 740 tis. Kč (2010: 1 740 tis. Kč).

Odměna členům dozorčí rady Společnosti činila celkem 720 tis. Kč (2010: 900 tis. Kč).

Tyto odměny jsou součástí osobních nákladů.

Kromě výše uvedeného nebylo v průběhu roku 2011 a 2010 akcionářům, členům statutárních a dozorčích orgánů a vedoucím zaměstnancům poskytnuto žádné další plnění ani v peněžní ani v naturální formě.

18 ODMĚNA AUDITORSKÉ SPOLEČNOSTI

Informace o odměně auditorské společnosti jsou uvedeny v příloze konsolidované účetní závěrky mateřské společnosti skupiny.

19 SMLUVNÍ ZÁVAZKY

Společnost nemá k 31. prosinci 2011 a 2010 žádné smluvně zajištěné investiční závazky.

20 POTENCIÁLNÍ ZÁVAZKY

Společnost měla k 31. prosinci 2011 vystavené záruky ve výši 1 113 241 tis. Kč (k 31. prosinci 2010: 1 181 209 tis. Kč).

Žaloba o náhradu škody podaná společností GBI Investments CZ, a.s., proti RWE Transgas, a.s., byla zamítnuta. Vrchní soud v Praze zamítl na sklonku roku 2011 odvolání právního nástupce společnosti GBI Investments CZ, a.s., do zamítavého rozsudku Městského soudu v Praze. Po doručení písemného vyhotovení rozsudku nabude tento právní moci. Nicméně, do rozsudku Vrchního soudu v Praze může žalobce podat dovolání.

Vedení Společnosti si není vědomo žádných dalších potenciálních závazků Společnosti k 31. prosinci 2011 a 2010.

21 PŘEHLED O PENĚŽNÍCH TOCÍCH

Peníze a peněžní ekvivalenty uvedené v přehledu o peněžních tocích zahrnují:

	31. prosince 2011 (tis. Kč)	31. prosince 2010 (tis. Kč)
Pokladní hotovost a peníze na cestě	827	1 162
Účty v bankách	701 072	1 267 157
Pohledávky (+) / závazky (-) z cash-poolingu	-810 495	-2 701 971
Peníze a peněžní ekvivalenty celkem	-108 596	-1 433 652

22 NÁSLEDNÉ UDÁLOSTI


V prosinci 2011 uzavřela Společnost smlouvy o převodu obchodních podílů ve společnostech KA Contracting ČR s.r.o. (100% obchodní podíl) a KA Contracting SK, s.r.o. (15% obchodní podíl) se společností RWE KAC Dezentrale Energien GmbH & Co. KG. Tyto smlouvy nabyly platnosti dne 1. ledna 2012, kdy se Společnost stala 100% vlastníkem společnosti KA Contracting ČR s.r.o. a 15% vlastníkem společnosti KA Contracting SK, s.r.o. K zápisu vlastnických podílů do obchodního rejstříku došlo dne 13. února 2012 (KA Contracting ČR s.r.o.) a 27. ledna 2012 (KA Contracting SK, s.r.o.).

Po rozvahovém dni nedošlo k žádným dalším událostem, které by měly významný dopad na účetní závěrku k 31. prosinci 2011.

15. února 2012



Martin Friedrich Herrmann
předseda představenstva



Dirk Simons
místopředseda představenstva

6 VÝROK AUDITORA



6 ZPRÁVA NEZÁVISLÉHO AUDITORA

6.1 Zpráva auditora k účetní závěrce



Akcionáři společnosti RWE Transgas, a.s.

Ověřili jsme přiloženou účetní závěrku společnosti RWE Transgas, a.s., identifikační číslo 26460815, se sídlem Limuzská 12/3135, Praha 10 – Strašnice (dále „Společnost“), tj. rozvahu k 31. prosinci 2011, výkaz zisku a ztráty, přehled o změnách vlastního kapitálu a přehled o peněžních tocích za rok 2011 a přílohu, včetně popisu podstatných účetních pravidel (dále „účetní závěrka“).

Odpovědnost statutárního orgánu Společnosti za účetní závěrku

Statutární orgán Společnosti odpovídá za sestavení účetní závěrky podávající věrný a poctivý obraz v souladu s českými účetními předpisy a za takové vnitřní kontroly, které považuje za nezbytné pro sestavení účetní závěrky tak, aby neobsahovala významné nesprávnosti způsobené podvodem nebo chybou.

Úloha auditora

Naší úlohou je vydat na základě provedeného auditu výrok k této účetní závěrce. Audit jsme provedli v souladu se zákonem o auditorech platným v České republice, Mezinárodními standardy auditu a souvisejícími aplikačními doložkami Komory auditorů České republiky. V souladu s těmito předpisy jsme povinni dodržovat etické požadavky a naplánovat a provést audit tak, abychom získali přiměřenou jistotu, že účetní závěrka neobsahuje významné nesprávnosti.

*PricewaterhouseCoopers Audit, s.r.o., Kateřinská 40/466, Praha 2, Česká republika
T: +420 251 151 111, F: +420 251 156 111, www.pwc.com/cz*

PricewaterhouseCoopers Audit, s.r.o., se sídlem Kateřinská 40/466, 120 00 Praha 2, IČ: 40765521, zapsaná v obchodním rejstříku vedeném Městským soudem v Praze, oddíl C, vložka 3637 a v seznamu auditorských společností u Komory auditorů České republiky pod oprávněním číslo 021.



**Akcionář společnosti RWE Transgas, a.s.
Zpráva nezávislého auditora**

Úloha auditora (pokračování)

Audit zahrnuje provedení auditorských postupů, jejichž cílem je získat důkazní informace o částkách a informacích uvedených v účetní závěrce. Výběr auditorských postupů závisí na úsudku auditora, včetně posouzení rizika významné nesprávnosti údajů uvedených v účetní závěrce způsobené podvodem nebo chybou. Při posuzování těchto rizik auditor zohledňuje vnitřní kontroly relevantní pro sestavení účetní závěrky podávající věrný a poctivý obraz. Cílem tohoto posouzení je navrhnout vhodné auditorské postupy, nikoli vyjádřit se k účinnosti vnitřních kontrol. Audit též zahrnuje posouzení vhodnosti použitých účetních pravidel, přiměřenosti účetních odhadů provedených vedením i posouzení celkové prezentace účetní závěrky.

Jsme přesvědčeni, že získané důkazní informace poskytují dostatečný a vhodný základ pro vyjádření našeho výroku.

Výrok

Podle našeho názoru účetní závěrka podává věrný a poctivý obraz finanční pozice Společnosti k 31. prosinci 2011, jejího hospodaření a peněžních toků za rok 2011 v souladu s českými účetními předpisy.

15. února 2012

A handwritten signature in blue ink, appearing to read 'PricewaterhouseCoopers Audit, s.r.o.', is written over a faint, larger version of the same text.

PricewaterhouseCoopers Audit, s.r.o.
zastoupená partnerem

A handwritten signature in blue ink, appearing to read 'Ing. Tomáš Bašta', is written over a faint, larger version of the same text.

Ing. Tomáš Bašta
statutární auditor, oprávnění č. 1966

6.2 Zpráva auditora k výroční zprávě



Akcionáři společnosti RWE Transgas, a.s.

Ověřili jsme účetní závěrku společnosti RWE Transgas, a.s., identifikační číslo 26460815, se sídlem Limuzská 12/3135, Praha 10 – Strašnice (dále „Společnost“) za rok končící 31. prosince 2011 uvedenou ve výroční zprávě na stranách 40–71, ke které jsme dne 15. února 2012 vydali výrok uvedený na stranách 74–75.

Zpráva o výroční zprávě

Ověřili jsme soulad ostatních informací obsažených ve výroční zprávě Společnosti za rok končící 31. prosince 2011 s výše uvedenou účetní závěrkou. Za správnost výroční zprávy odpovídá statutární orgán Společnosti. Naším úkolem je vydat na základě provedeného ověření výrok o souladu výroční zprávy s účetní závěrkou.

Úloha auditora

Ověření jsme provedli v souladu s Mezinárodními standardy auditu a související aplikační doložkou Komory auditorů České republiky. V souladu s těmito předpisy jsme povinni naplánovat a provést ověření tak, abychom získali přiměřenou jistotu, že ostatní informace obsažené ve výroční zprávě, které popisují skutečnosti, jež jsou též předmětem zobrazení v účetní závěrce, jsou ve všech významných ohledech v souladu s příslušnou účetní závěrkou. Jsme přesvědčeni, že provedené ověření poskytuje přiměřený podklad pro vyjádření našeho výroku.

*PricewaterhouseCoopers Audit, s.r.o., Kateřinská 40/466, 120 00 Praha 2, Česká republika
T: +420 251 151 111, F: +420 251 156 111, www.pwc.com/cz*

PricewaterhouseCoopers Audit, s.r.o., se sídlem Kateřinská 40/466, 120 00 Praha 2, IČ: 40765521, zapsaná v obchodním rejstříku vedeném Městským soudem v Praze, oddíl C, vložka 3637 a v seznamu auditorských společností u Komory auditorů České republiky pod oprávněním číslo 021.



**Akcionář společnosti RWE Transgas, a.s.
Zpráva nezávislého auditora**

Výrok

Podle našeho názoru jsou ostatní informace uvedené ve výroční zprávě Společnosti za rok končící 31. prosince 2011 ve všech významných ohledech v souladu s výše uvedenou účetní závěrkou.

9. března 2012

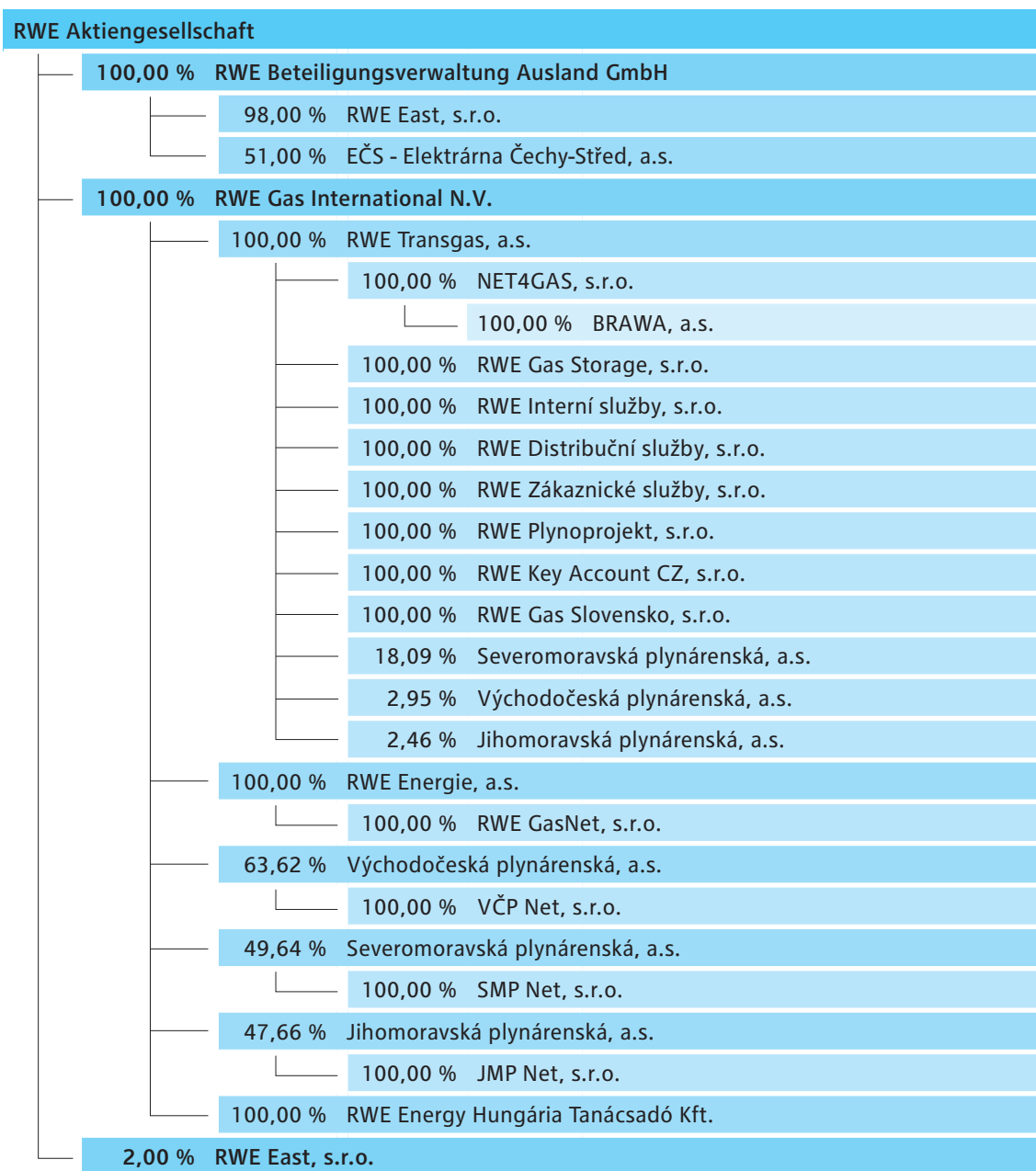
A handwritten signature in blue ink that reads 'PricewaterhouseCoopers Audit, s.r.o.'.

PricewaterhouseCoopers Audit, s.r.o.
zastoupená partnerem

A handwritten signature in blue ink that reads 'Ing. Tomáš Bašta'.

Ing. Tomáš Bašta
statutární auditor, oprávnění č. 1966

Schéma propojení a ovládání společností v rámci relevantní linie koncernu RWE k 31. prosinci 2011



RWE Transgas, a.s.

Limuzská 12/3135

CZ – 100 98 Praha 10 – Strašnice

T +420 267 971 111

F +420 267 976 965

I www.rwe.cz