

Östtälje

Skutor
Sjöfart

HOPPET
BRANTEVIK



Segla skuta...



Livsnjutare eller seglings-entusiast – prova på den härliga gemenskapen i skutsegling på Österlen!

Skutor, musik, solröda segel och ett blånande hav.

Ett skimmer av nostalgi omger de seglande skeppen. Skutorna på Österlen ger många tillfällen till segling – för några timmar, en dag eller flera.

Möjligheterna är många...



Känn glädjen ombord...

Unna dig att känna glädjen ombord på ett vackert seglande skepp utmed den fagra Österlenkusten.

Det finns många alternativ, för dig som privatperson, för familjen, för företaget, för ledningsgruppen – eller varför inte locka ut tjevgänget eller grabbgänget på en annorlunda, kul upplevelse.

Arrangemangen kan sträcka sig från några timmar till heldag, en helg eller längre. Enkel mathållning eller en tre-rätters gourmetmåltid – du väljer.

Eller varför inte fira högtidsdagen ombord tillsammans med de närmsta

vännerna. Andra väljer att gifta sig på en skutas däck och äta en festlig bröllopsmiddag i den mysiga miljön ombord. Möjligheterna är många – priserna på skutsegling konkurrenskraftiga.

Ungdomar och vuxna som vill delta mera aktivt i skutseglingen kan anmäla sig till olika arrangemang, som Tall Ships Race, Nordisk Seglats m fl. Utbildning är en hörnsten i skutornas ideella verksamhet.

Alla skutorna har besättningar med behörighet och säkerhetsutrustning enligt Sjöfartsverkets krav.



Galeasen Sarpen - Simrishamn

Galeasen Sarpen kom till Simrishamn 1963, inköpt för 15 000 kr av ett partrederi som sedan överlät henne till Simrishamns Scoutkår. Under nästan fyra decennier har hon seglat med tusentals, skolelever, scouter och andra intresserade i de närliggande haven, Östersjön, Skagerack, Kattegatt och Nordsjön.

Sarpen har under åren blivit en seglande ambassadör för Simrishamn och varit på besök i hundratals hamnar, däribland också kommunens vänorter. Sarpens stödförening Vår Skuta har bidragit med stora summor till det underhåll och de förbättringar som gjorts under åren.

Hon byggdes 1892 av skeppsbyggmästaren E C Benzon i Nykøping Falster och är en typisk skmarstalare, den berömda danska fartygstyp som härrör från Marstal och har ett karaktäristiskt utseende med hjärtformad akterspegel och en rundad skjaktstäv.

Den anglosaxiska världen kallar typen "Baltic trader" och här hemma var de pålitliga lastdragarna så vanliga att de ibland gick under namnet "Östersjöns gräsparvar".

Nu är Sarpen allt annat än grå, hon är ett mycket välhållt segelfartyg som löpande undergått en genomgripande renovering av de ideella krafter som driver henne.

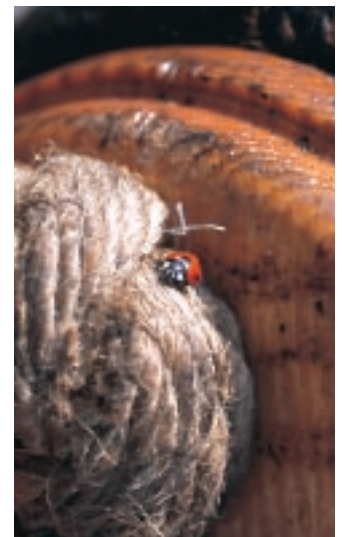


Det lite ovanliga fartygsnamnet fick hon 1914, i slutet av sin danska period. Det berättas att den danske skepparen, med familj hemma i Danmark, också hade en käresta i norska Sarpsborg, som därför blev en återkommande destination. För att hedra sin käresta men ändå behålla lite av hemligheten bytte han namn från Freia till Sarpen.

Den mest dramatiska händelsen under ett långt liv var förlisningen mitt under brinnande krig 1916 utanför Strömstad. Men hon reparades och såldes året efter till Sverige för 1 200 kr. Åren 1919-1963 hade hon hemmahamn i Degerhamn och gick huvudsakligen med cement till olika hamnar på ostkusten.

Galeasen Sarpen - Simrishamn

Max antal passagerare: 42
Kojplatser: 25 inkl besättning
Skrovlängd: 20,0 m
Bredd: 5,4 m
Djupgående: 2,5 m
Segelyta: 250 kvm



Jakten Hoppet av Brantevik

Hoppet av Brantevik är en nybyggd enmastad jakt. Nybygget är en modifierad replik av den berömda danska jakten Castor byggd av skeppsbyggmästaren E C Benzon på Nykøping/Falster.

Idén att bygga en segelskuta kom upp när försöken att skaffa en mindre ungdomsbåt inte lyckats.

En höstkväll 1995 samlades en grupp män från samhället på bykrogen för att ta ställning till den vilda idén. Det fanns inga pengar, inget virke, inget varv med maskiner och verktyg, bara en idé.

Men det glödde till i församlingen – Brantevik, en gång med landets största segelfartygsflotta, skulle på nytt visa

dådkraft. Alla skrev sina namn under ett upprop. Föreningen Jakten bildades. Så startade bygget.

I mars 1997 kölsträcktes Hoppet på slipen i södra hamnen. Med handkraft lyftes den 800 kg tunga och 13 meter långa kölstocken på plats under stort jubel. Ett varv byggdes upp i hamnområdet, maskiner, verktyg och virke skaffades.

Pengar flöt snabbt in från de nya medlemmar som värvades via dörrknackning på samhället. Små och medelstora företag på Österlen, kommunen, arbetsförmedlingen och olika fonder ställde upp.

Den 29 juli 2000 sjösattes hon under klang och jubel från 2 500-3 000

åskådare. Gamla brantevikare fällde en tår, aldrig tidigare hade man sett så mycket folk på samhället! Påmastningen skedde året efter med premiärsegling sommaren 2002.

Hoppet av Brantevik har byggts av ideella krafter med stor kompetens under ledning av den erfarne skeppsbyggaren Hans Cederholm.

Jakten Hoppet av Brantevik

Max antal passagerare: Meddelas vid bokn.
Antal kojer: 14 inkl. besättning
Skrovlängd: 16,0 m
Bredd: 4,8 m
Djupgående: 2,2 m
Segelyta: 154 kvm

Tvåmastskonaren Klara Marie – Skillinge



Tvåmastskonaren och "Bornholmsclippern" Klara Marie med hemmahamn i Skillinge, har med sin klipperstäv och sin vackert utbyggda akterspegel en skrovlinje som väcker många beundran.

Hon är inne i slutfasen av en mycket omfattande renovering som letts av idella krafter i Föreningen Partrederiet Klara Marie. År 2000 seglade hon för första gången i sin nya skepnad. Medlemmar och andra inbjudna kunde konstatera att hon kommer att hävda sig väl med sina goda seglingsegenskaper.

Klara Marie har ett brokigt och dramatiskt förflutet under ett långt liv. Hon byggdes 1884 av skeppsbyggmästaren Søren Mathias Beck i Rønne på Bornholm. Hon förlorade fockmasten och stortoppen i en storm 1903 på väg mellan Rønne och Köpenhamn. 1942 kolliderade hon med en fiskekutter som låg för ankar i stiltje. Vid den efterföljande sjöförklaringen förklarade Klara Maries skeppare att han inte "märkt av" någon kollision!

Riktigt illa ute var hon 1945 när ryssarna bombade Nexö på Bornholm. Däcket och båda skrovsidorna skadades allvarligt och skutan sjönk på stället. Men hon bärgades, reparerades och fick ett nytt liv.

1965 kom hon till Skillinge, inköpt för 8 000 kr av den då 29-årige Sven Svensson. Han skulle köra fiskrens mellan Skillinge och Bornholm. Då var riggen inte i brukbart skick och hon var försedd med en gammal tändkulemotor. När den hade uppgivit sin sista suck såldes hon till en privatperson för att bli lustfartyg. Renoveringen kom aldrig så långt – 1993 blev det auktion på det nergångna skrovet som då legat vid kaj i flera år utan underhåll.

För 77 000 kr ropades hon in av den lilla grupp entusiaster som i hast samlats för att "rädda" henne från ohjälpligt förfall. Därefter bildades Föreningen Partrederiet Klara Marie som nu stolt kan blicka tillbaka på de gångna årens många vedermödor.

Tvåmastskonaren Klara Marie

Max antal passagerare: 21
Kojplatser: 16 inkl besättning
Skrovlängd: 19,05 m
Bredd: 4,88 m
Djupgående: 2,25 m
Segelyta: 208 kvm



Vrakekan – Kivik

Kiviks nybyggda replik av en gammal vrakeka sjösattes 1985. Båtbyggaren Olle Persson i Sigridstorp hade byggt henne på uppdrag av dåvarande Kiviks miljövårdsförening.

Bygget finansierades genom försäljning av andelar och det blev snabbt en bred uppslutning bakom projektet att bygga en replik av den båttyp som gjort "Kivikssill" till ett berömt begrepp.

Det var drivgarnsfisket som gav båttypen sitt namn. När besättningen vilade och drivgarnen hängde ute liknade båtarerna mest "drivande vrak".

Vrakekan Kivik

Skrovlängd: 8,5 m
Bredd: 3,0 m
Djupgående: 1,0 m
Segelyta: 58 kvm

Ekluten är en sktiohuggare från marinen. Båttypen har fått sitt namn av antalet åror. Ekluten, som har renoverats på privat initiativ i Skillinge, ingår nu i Föreningen Partrederiet Klara Marie och används till rodd-, seglings- och navigationsutbildning i föreningens ungdomsverksamhet.

Bröllop eller en kick-off...

Fira bröllopet ombord – eller delta med liv och lust i Tall Ships Race. Här finns möjligheter med stor spännvidd, från arrangemang vid kaj till längre utbildningssegling mot fjärran stränder.

Alla tre skutorna erbjuder stora möjligheter för dig som vill skraddarsy ett arrangemang i den ombonade intima miljön under däck – t ex: kurser, konferenser, ledningsgruppsmöten, kick-off, kundträffar m m.

Eller varför inte...

- fira högtidsdagen ombord
- ordna en överraskningsfest för vännerna
- locka ut tjejgänget på nå't kul

Skutornas ideella verksamhet bygger på utbildning och alla deltagare som vill ges möjlighet att delta i de spännande och lustfyllda uppgifterna ombord, t ex hissa, reva och beslä segel.

Skutorna har instruktörer, befäl med behörighet och säkerhetsutrustning enligt Sjöfartsverkets krav.

Då hade Österlen 700 segelfartyg



Storebro, den nuvarande Bornholmskajen i Simrishamn, var lastnings- och lossningskaj för de stora skutorna. Vid den andra sidan var det grundare, där landade fiskarna sina fångster. (Foto: Österlens Museums samlingar)

Österlen har en enastående historia av framåtanda, spänning och blomstrande välstånd. Så sent som för hundra år sedan stod segelsjöfarten på sin höjdpunkt.

Än idag lever några av de sjömän som i slutet av epoken (på 1930-talet) seglade på de stora segelfartygen med hemmahamn Brantevik, Skillinge, Simrishamn, Baskemölla, Vik, Kivik och Vitemölla.

På den korta oskyddade kuststräckan på den skånska sydostkusten växte Sveriges största segelfartygsflotta upp under några få årtionden från mitten av 1800-talet. Fiskelägena Brantevik och Skillinge startade sina egna försäkringsbolag när de nyblivna redarna inte längre ville betala dryga försäkringspremier till etablerade bolag.

De små fiskelägena ligger tätt, sträckan är inte mer än drygt tre mil lång. Den öppna kusten saknade nästan helt den viktigaste förutsättningen för en livskraftig

rederinäring, skyddande vikar och hamnar. Endast en skyddad hamn fanns, Simrishamn.

Ändå växte flottan uppseendeväckande snabbt till att totalt omfatta näs-

tan ofattbara 700 segelfartyg under perioden 1870-1900. Brantevik hade 226 av dessa och ingen egen hamn.

År 1900 hade detta lilla fiskeläge med knappt 1 100 invånare Sveriges





Sigrid och Johan Daniel Björkegren omgivna av sina skeppare.



Rederiägaren Sigrid Björkegren, kort och gott kallad "frun", blev mycket respekterad för sina omsorger om sjömännen.



största segelfartygsflotta med 124 stora två- och tremastade fartyg varav 118 var försäkrade i samhällets eget försäkringsbolag, Assuransföreningen Hoppet.

Samma år hade Skillinge omkring 60 fartyg, Simrishamn 35, Kivik 20, Vitemölla 10, Baskemölla 3 och Vik 2 fartyg.

Det var relativt stora fartyg med ett displacement på 300-1000 ton och de största gick i fraktfart på världshaven. De mindre seglade framför allt till England men även till de olika länderna i Nordeuropa.

En enda fullriggare fanns här. Det var Emma från Vitemölla, 1194 bruttoton. Hon ägdes av kapten Nils Svensson under åren 1912 till krigsutbrottet. Hon försvann sedan spärlost med man och allt under segling med cement till Sydamerika.

I Simrishamn sköttes sjöfarten av den mycket respekterade konsulinnan Sigrid Björkegren som 1898 tagit över rodret i Sveriges största rederi, Björkegrenska

rederiet, efter sin avlidne make Johan Daniel Björkegren.

Sigrid Björkegren, i dagligt tal endast kallad "frun", var nästan avgudad av sina kaptener för sin skärpa, kunskap och omsorger om besättningarna.

Det Björkegrenska rederiet hade som mest 89 fartyg, bl a barkarna Antoinette, Zaritza, Elsa, Sveriges största bark, och Benguela, fru Björkegrens sista skepp. Rederiet var egentligen ett helt köpmannaimperium där fartygen kom väl till pass för spannmålexporten.

Hemligheten bakom den uppseendeväckande snabba tillväxten av rederiverksamhet på kusten har många spekulerat i. Svaret är sannolikt några starka personligheter kombinerat med det mycket breda finansiella engagemanget i de små samhällena, partrederierna.

Varje gång en ny skuta skulle köpas in – och det köptes och såldes fartyg i rasande fart – utsågs en huvudredare,

ofta kaptenen, som satsade en större summa och sedan bjöds andelarna ut på samhällena. Man knackade dörr, från hus till hus, och alla som kunde avvara en slant satsade i hopp om fortsatt god utdelning.

På det sättet förankrades tillväxten och praktiskt taget alla familjer i fiskelägena blev på det här sättet delägare i den växande fartygsflottan.

Första världskrigets utbrott sammanföll med ångbåtarnas inträde på haven och tillsammans innebar detta början till slutet på epoken. Mycket tonnage minskades ute på haven under kriget och bristen på fartyg blev allt kännbarare med följd att priserna steg i rasande fart. Österleningarna som hade lärt sig göra affärer sålde merparten av den stolta segelfartygsflottan under några få år.

Efter första världskriget fanns endast ett mindre antal segelfartyg kvar och epoken led definitivt mot sitt slut.

Sjöfartsmuseerna...



Galjonsfiguren föreställande munken San Antonio, sjömännens skyddshelgon, återfanns i kätting-boxen på tremastskonaren Elisabeth. Nu finns han i Skillinge.

Sjöfartsmuseerna i Brantevik och Skillinge, Österlens Museum och Konstmuseet Gösta Werner & Havet i Simrishamn är givna besöksmål för den marint intresserade.

Sjöfartsmuseet Hoppet i Brantevik är det äldsta och samlingarna domineras av en stor samling fartygsporträtt.

Samlingarna på Hoppet är arvet av en den storartade segelsjöfartsepoken som i huvudsak omfattar tiden från mitten av 1800-talet till första världskriget. Fiskeläget Brantevik hade vid sin höjdpunkt år 1900 knappt 1 100 invånare som i partrederier tillsammans ägde 124 segelfartyg varav 118 var försäkrade i den egna assurancesföreningen Hoppet. Efter Brantevik kom i nu nämnd ordning Göteborg, Helsingborg, Simrishamn, Stockholm, Råå, Kivik och Skillinge.

Storleken på segelflottan är anmärkningsvärd och lade grunden till det egna försäkringsbolaget, Assurancesföreningen

Hoppet, grundad 1870. 1955 upphörde assurancesföreningen genom beslut av Kungl Maj:t och en stiftelse bildades i dess ställe. Stiftelsen Hoppet förvaltar nu museet och dess samlingar. Än idag skänker familjer på samhället handlingar och föremål som man inte vill ska skingras vid bodelningar och liknande.

Sjöfartsmuseet i Skillinge har också sina rötter i assurancesföreningen på samhället. Museet startade som tavelgalleri och har med tiden utökat sina samlingar som inryms i den gamla skolbyggnaden från 1858. Museet drivs av Skillinge Sjöfartsmminnesförening.

Skillingeskutorna upprätthöll bl a handel med Bornholm till förtret för köpmännen i de närliggande handelsstäderna som klagade högljutt över intrånget i deras handelsprivilegier. Tydliga tecken fanns på att de bedrev triangelhandel med spannmål från Österlen till Blekinge, ved, tim-



Det Björkegrenska rederiet var på sin höjdpunkt Sveriges största segelfartygsrederi med som mest 89 fartyg. I museisamlingarna finns bl a en omfattande fotodokumentation av segelsjöfartsepoken och det översta loftet i Hafreborg ägnas i sin helhet åt fiske och sjöfart.

Konstmuseet Gösta Werner & Havet i Simrishamn har tillkommit på privat initiativ för att hylla minnet av sjömannen och konstnären Gösta Werner och hans tid på Österlen. Gösta Werners tid som sjöman – från mässpojke till sjökapten – kom att prägla en viktig del av hans produktion. Gösta Werner var född 1909 och han gick ut på sjön när han var 18. Han seglade i olika rederier över hela världen och 1935 avlade han sjökaptensexamen. Hans kraftfulla teknik omfattar motiv från mörka stormnätter till muntra skepparhistorier och äventyr i hamnarna. Ett antal av hans verk på grov segelduk med motiv från sjön är representerade på museet.

Gösta Werner avled 1989, 80 år gammal, dagen efter sin hemkomst från Australien som var den enda kontinent han inte besökt under sin tid till sjöss.

mer och tjära från Blekinge till Bornholm varifrån de medförde brännvin i tunnor till hemmahamnen – det uppgavs att Skillinge en period försåg så gott som hela trakten med danskt brännvin!

Antalet fartyg i Skillinge var färre än i Brantevik men fiskeläget bidrog i hög grad till rederinäringens snabba tillväxt i segelsjöfartens sista skälvande minut.

Museet speglar storhetstiden och har förutom fartygsmålningar även modeller och en förnämlig samling flaskskepp.

Österlens museum i Simrishamn är inrymt i delar av den renoverade Björkegrenska gården. Gården förvandlades i mitten av 1800-talet till en riktig handelsgård med bl a ett fem våningar högt magasin, Hafreborg – idag museum. Expansionen genomfördes av spannmålshandlaren och sedermera storredaren Johan Daniel Björkegren vars rederikontrakt finns kvar i ursprungligt skick.







Skillinge, Brantevik, Baskemölla, Vik, Kivik och Vitemölla – alla kallas de fiskelägen...

Bebyggelsen är pittoresk med nutida ögon, välbevarade och kärleksfullt vårdade skånska längor, vissa enkla, andra mer påkostade med utsmyckningar både exteriört och interiört.

Bakom den arkitektoniska upp-ryckningen i slutet av 1800-talet och in på början av 1900-talet stod den nya tidens blomstrande näring – segelsjöfarten. Fisket har alltid gått upp och ned men aldrig lyckats ge den ekonomiska stabilitet som fraktsjöfarten gav.

Vissa år var priserna på frakter så goda att pengarna rann in i överflöd i de små lägena där nästan alla hushåll drogs in i tidens nya vinstmaskiner, partrederierna.

Plötsligt blev det omöjliga möjligt. Det strävsamma livet för hårt provade fiskarhustrur förbyttes i goda tider med guldkant. När maken kom hem till jul och stannade hemma över vintern låg skutan upplagd i Simrishamn eller någon annan hamn i väntan på en ny vår. Då kunde makarna börja planera för att bygga om huset, eller kanske rent av bygga nytt.

När maken åter gav sig av ut på de stora haven i mars-april låg det på hustruns lott att styra med hantverkarna, sköta ekonomin och stå för detaljplaneringen i det stora ekonomiska äventyret att bygga ett helt nytt hus. Därtill skulle hon se till att sköta hem och barn, matlagning, vedhämtning och föda upp julgrisen som hörde till det österlenska familjehushållet.

Det typiska skepparhuset i fiskelägena har arkitektoniska kvaliteter som i dessa dagar gör dem hett eftertraktade.

Skepparhusen byggdes i allmänhet av bränt tegel istället för den torkade billiga lerstenen. Husen fick oftast en putsad fasad eller i undantagsfall en ännu mer påkostad fasad av prima fasadtegel.

Utsmyckningar med putsade lister vid takfot, husknut och runt fönster och vackert utskurna dörrar gav plötsligt en ny lyster åt gatubilden i de fattiga fiskelägena och besökaren fick en signal om att en ny tid av välstånd infunnit sig. Inne i husen byggdes vedeldad bakugn i källa-

ren, och alla rum fick egen eldstad, ofta flera dyrbara kakelugnar istället för de enklare gjutjärns-kaminerna. I något eller några rum kostade man på takmålningar, pardörrar och ådringsmålade snickerier.

Uppe på vinden lades golv så att man kunde torka spannmål – den viktigaste exportvaran för skutorna från Österlen.

De enkla fiskelägena hade förvandlats till små välbärgade redarsamhällen i början av 1900-talet.

Men fortfarande har de kvar beteckningen fiskelägen – inte utan anledning eftersom fisket är den näring som levte kvar, med sina upp- och nergångar, men ändå obruten under flera hundra år.

Idag kan gatunamnen påminna om den tid som varit. I dag är de åtråvärda adresser till fritidsfolkets skeppar- och kaptenshus.

I fönstren på de här adresserna syns nästan alltid en fartygsmodell till allmänt beskådande. Då var det en modell av skutan familjen ägde en andel i. Nu är de maritima prydnader.

Breven hem...



Stockholm 1 aug 1910

Min älskade Emma!

Nu tror du väl gärna, att jag, för det jag är i Stockholm, alldeles glömt bort dig, men nej älskade, dröjsmålet har inte varit beroende af glömska utan istället af bekvämlighet. Det har, under den tid vi legadt här för att lossa, varit såd'na härliga kvällar, och så musiken på Djurgården, så jag har gärna veladt tillbringa kvällarna på däck och lite vhila har heller inte varit att afundas för jag har sjelf tillsammans med 2 utaf pojkar i skansen varit i rummet, och det har varit ganska drygt arbete...

Så skrev bästemannen John Andersson hem till sin älskade hustru Emma i Brantevik. Lite senare i brevet skriver han också om arbetslivets vedermödor:

Käraste Emma, vet du, jag sitter här nu och retar mig så rysligt öfver gubben, när jag just nu började att skriva, då kom han och skulle ha sig en liten bit mat innan han lade sig, det är nu 3 timmar sedan vi åt kvällsmat, och då åt han

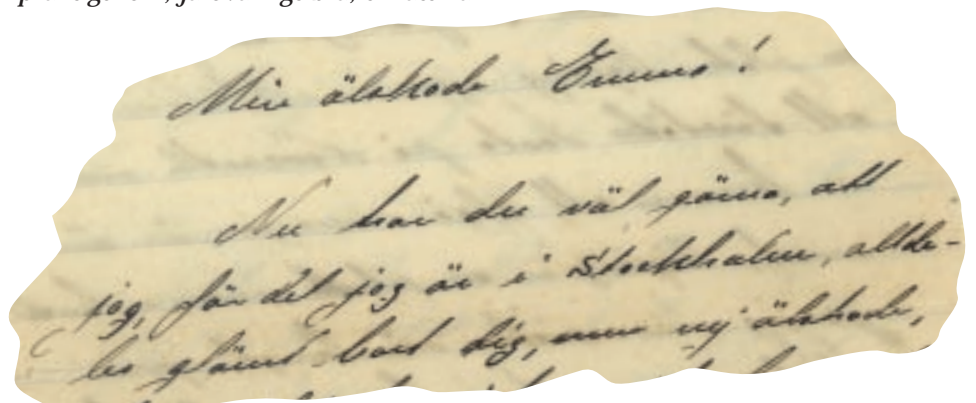
väl så mycket som någon utaf oss andra, men därpå kunde han naturligtvis som vanligt inte sova, utan sitter han nu här och smaskar likt en gris...

I ett annat brev skrivet i maj året efter är han på nytt i huvudstaden för segling upp till Skellefteå och skriver:

Nu har vi päriggadt och måladt och är färdiga att börja seglationen, fulltalig besättning är vi och att döma af den tid vi haft dem omhand, så tycks det vara präktigt folk, ja ovanligt bra, till att ha

fått dem i Stokholm. Båtsman har vi som är 50 år och timmerman som är omkring 40, så det är inte pojkar allesamman, utan är vi en sk stöddig besättning och hoppas jag därför, jag som vanligt skall komma att trifvas ombord i gamla Zaritza...(Zaritza var ett av Sigrid Björkegrens barkskepp.)

Breven hem var den viktiga och kära kontaktlänken med hemmet för sjömännen. Det här är utdrag ur brev som sparats av hans efterlevande som bor i samma hus som John och hans kära Emma och på det sättet lever ännu segelfartygs-



perioden på Österlen. De gamla fartygen är borta men historien är i allra högsta grad levande hos den bofasta befolkningen i Österlens fiskelägen.

På ytan lever fiskelägena i dag på sommaren, är tysta och till synes livlösa på vintern. Bilden är inte rättvisande. I de små fiskelägena finns ett mycket aktivt föreningsliv som kan spåras kvällstid till upplysta skol- och samlingslokaler av varierande slag. Livet är intensivt med aktiva människor med varierande intressen som träffas i studiecirklar, läser språk, motionerar, målar och lever med i det mycket aktiva kulturlivet på Österlen.

Under segelfartygsperioden var vintern den till synes aktiva perioden i fiskelägena när alla sjömän kom hem under några månader. Sommaren var tyst och lugn, männen var på sjön och de äldsta skollovslediga barnen kunde ibland få följa med till närliggande hamnar. Kvar på lägena var i huvudsak kvinnorna och de små barnen.



Löften till gud...

I kyrkorna och kapellen på Österlen finns sammanlagt tio skepp. I norra delen av kyrkan i Vitaby hänger ett originellt tremastat skepp med rår och stora odelade segel. Skrovet har en ålderdomlig utformning och dateringen av skeppet är satt till 1785, dock med viss osäkerhet.

Votiv kommer av latinets votum som betyder löfte; i ett nödläge till sjöss avgavs löftet till gud om en gåva till kyrkan. Det förekom också att gåvan överlämnades av andra skäl, till exempel inför en förväntat farofyllt sjöresa eller till minne av en omkommen sjöman.

Bokning och info

Simrishamns Turistbyrå
Tel 0414-81 98 00, fax 0414-163 64
e-post: info@turistbyra.simrishamn.se

Galeasen Sarpén av Simrishamn
Lars Helmersson, tel 0414-320 71
e-post: ase.lars@im.lrf.se
Ola Löfberg, tel 040-97 83 49

Tvåmastskonaren Klara Marie av Skillinge
Percy Månsson, tel 0414-304 68
e-post: percy30468@telia.com
Arne Tidala, tel 0414-301 14

Jakten Hoppet av Brantevik
Jan Petersson, tel 0414-139 61
e-post: jan.petersson@proact.se
Arne Holm, tel 0414-224 17

Vrakekan Kivik
Ordförande Sven Bruzelius, tel 0414-711 27
Jan Johnsson, tel 0414-705 72

Ekluten, Skillinge
Göran Hansson, tel 0705-63 56 82
Percy Månsson, tel 0414-304 68
e-post: percy30468@telia.com

Segelsällskap och båtklubbar

Simrishamns Segelsällskap
Ordförande Alf Dahl, tel 040-44 50 74
www.osterlen.com/simss

Kiviks Båtklubb
Ordförande Sven Bruzelius, tel 0414-711 27
www.osterlen.com/kibk

Branteviks Båtklubb
Ordförande Jan Petersson, tel 0414-139 61
e-post: jan.petersson@proact.se

Skillinge Båtklubb
Ordförande Lennart Forsfält, tel 0414-311 59

Skånska Trollingklubben
Ordförande Daniel Helgesson, tel 0706-66 39 48

Muséer

Österlens Museum, Simrishamn
Öppettider lågsäsong månd-fred kl 13-16,
högsäsong alla dagar kl 12-18 (res för ändr
öppettider)
Tel 0414-81 96 74, fax 0414-81 97 27
e-post: osterlens.museum@swipnet.se
www.osterlensmuseum.com

Sjöfartsmuseet Hoppet, Brantevik
Öppettider varje dag kl 14-17 under sommaren,
övrig tid enl överensk
Konrad Söderholm, tel 0414-222 27
Staffan Lindström, tel 0414-220 48
e-post: staffan-li@post.utfors.se

Skillinge Sjöfartsmuseum
Öppettider varje dag kl 14-17 under sommaren,
övrig tid enl överensk
Sture Mattsson, tel 0414-303 59
Åke Olsson, tel 0414-306 14

Konstmuseet Gösta Werner
& Havet, Simrishamn
Öppettider påsk-, kristi himmelfärds- och
pingsthelgerna kl 12-17, juni-augusti tisd-sönd
kl 12-17, september lörd-sönd 12-17, övrig tid
enl överensk
Tel 0414-104 40, fax 0414-294 39
www.osterlen.com/gostawerner/

Gästhamnar för skutor

Simrishamns fiske- och handelshamn
Hamnservice, Sune Nilsson hamnfogde
tel 0414-41 16 81, 0709-81 90 12
Position: 55.34 N, 14.22 E. Djup: 5,0 m
Segelfartyg och andra större fartyg kan lägga
till vid kaj eller ponton i handelshamnen



Skillinge fiskehamn
Hamnservice, Jan Ljunggren,
tel 0709-81 90 11
Position: 55.28 N, 14.17 E. Djup: 4 m
Fiskehamnen välkomnar gästgästande
segelfartyg i mån av plats

Branteviks hamn
Hamnmästare Per Rosberg, tel 0414-224 55,
0703-71 96 31. Hamnen saknar fasta gäst-
platser. Gästgästande båtar får dock, efter förfrågan
hos hamnmästare eller fiskare, förtöja på lediga
platser och på utsidan av fiskebåt
Position: 55.31 N, 14.21 E. Djup: 3 m

Övriga gästhamnar

Simrishamns gästhamn
Hamnservice, Jan Ljunggren, tel 0709-81 90 11,
e-post: trolling@simrishamn.se
Position: 55.33.5 N, 14.21.5 E.
Djup: 2,5 m resp 2,0 m och 1,6 m, skyltar på
bryggorna anger resp djup

Skillinge gästhamn
Hamnservice, Jan Ljunggren, tel 0709-81 90 11
Position: 55.28 N, 14.17 E. Djup: 2-4 m

Kiviks gästhamn
Hamnmästare Jan Åkesson, tel 0414-712 52,
0709-20 54 05
Position: 55.41 N, 14.14 E. Djup 2-3 m

*För övrig information om gästhamnar och
servicen i hamnarna, se www.simrishamn.se
under hamnar*

Varv

Simrishamns Varv AB
Hamnområdet, Simrishamn, tel 0414-41 10 86,
0708-21 23 44, fax 0414-123 44
www.simrishamnsvarv.se, e-post:
sinvarv@simrishamn.mail.postnet.se

Skillinge Snickeri & Varvsindustri AB
Hamnområdet, Skillinge, tel 0414-301 26,
fax 0414-311 71 www.skillingevarv.com
e-post: skillinge.varv@swipnet.se
*För ideella föreningar och andra ideella
organisationer finns dessutom Jaktens Skepps-
varv, Brantevik. Föreningsägt gör-det-självarv
för småskutor. Tel/fax 0414-222 30, hemsida
www.jaktenhoppet.com*

Slipar

Simrishamn har två slipar, 400 ton/150 ton,
Skillinge har två slipar 300 ton/20 ton,
Brantevik har en slip 45 ton. Upplysningar
och bokning: Tekniska kontoret, Simrishamns
kommun, tel 0414-81 90 00

Skeppshandel och segelmakeri

Skillinge Skeppshandel & Segelmakeri
Branteviksvägen 5, Skillinge, tel 0414-302 50,
fax 0414-308 52
www.skepp.com, e-post: info@skepp.com

Watski JAW
Brogatan 10, Kivik, tel 0414-706 30,
fax 0414-709 95

*I anslutning till hamnarna finns en rad marina
serviceföretag som täcker förekommande
områden inom sjöfarten - www.simrishamn.se
under hamnar.*

Vitemölla

Kivik



Stenshuvud



Vrakekan – Kivik

Rörumsklubb

Vik

Baskemölla



Sarpen – Simrishamn



Nedjan

SIMRISHAMN



Hoppet av Brantevik

**Avstånd från Österlen
i nautiska mil**

Bornholm	20 nm
Karlskrona	60 nm
Köpenhamn	85 nm
Kielkanalen	175 nm
Visby	180 nm
Stockholm	290 nm
Helsingfors	420 nm
Mariehamn	440 nm
St Petersburg	570 nm

Brantevik



Klara Marie – Skillinge

Skillinge

Simrishamns Turistbyrå
www.turistbyra.simrishamn.se

tel: 0414-81 98 00
fax: 0414-163 64