



# byggnadsvård

## Stora Kungsladugården

Stora Kungsladugården 2:1, Nicolai socken, Nyköpings kommun,  
Södermanlands län



Antikvarisk dokumentation

Dag Forssblad och Magnus Josephson



# Stora Kungsladugården

Stora Kungsladugården 2:1, Nicolai socken, Nyköpings kommun,  
Södermanlands län

Antikvarisk dokumentation

Dag Forssblad och Magnus Josephson

Rapport 2008:2

© 2008 Sörmlands museum

Beställningar kan göras hos:  
Landstinget Sörmland  
Kultur & Utbildning Sörmland  
SÖRMLANDS MUSEUM  
Box 314, S-611 26 Nyköping  
arkiv.bibliotek@dll.se  
www.sorlandsmuseum.se

Författare: Magnus Josephson, antikvarie, och Dag Forssblad, antikvarie  
Omslagsbild: Dörröppning mellan rum 205 och 206 från öster (Slm D09-666).  
Foto Dag Forssblad  
Foto, där ej annat anges: Dag Forssblad, Sörmlands museum  
Diarienummer: KN-KUS08-075

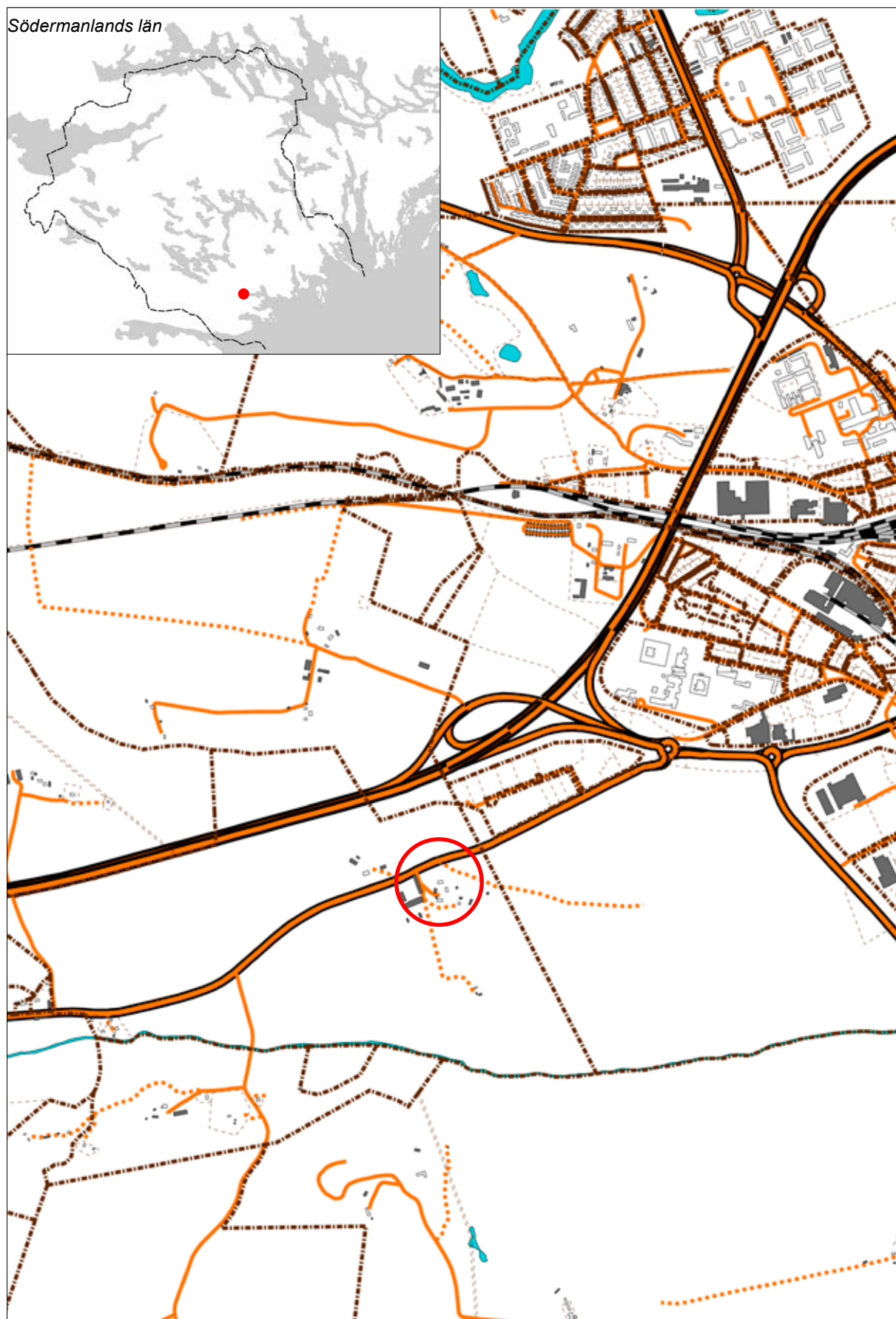
Där ej annat anges har den digitala Fastighetskartan respektive Gröna kartan (GSD) för Södermanlands län använts som underlag.

Allmänt kartmaterial: ©Lantmäteriverket. Ärende nr MS2006/01672

Nyköping 2008

## Innehåll

INLEDNING	5
Läge och omgivning	5
Bakgrund	5
Arrendatorslängd	5
Stora Kungsladugårdens historia	6
Byggnads- och renoveringshistorik	6
BYGGNADSHISTORISKA IAKTTAGELSER	9
Sammanfattning	9
Rum 101-102	14
Rum 104	18
Rum 105, 106 och 110	20
Rum 107, 108 och 109	22
Rum 201 - Trapphall	24
Rum 202 och 203	26
Rum 204	28
Rum 205	30
Rum 206, 207 och 208	32
Rum 209	34
Rum 301	36
KÄLLFÖRTECKNING	39
Litteratur	39
Opublicerat material	39
Muntliga uppgifter	39
Ritningsförteckning	39
ADMINISTRATIVA UPPGIFTER	41
Bilaga 1 Dokumentation av färgsättning	



1 Stora Kungsladugårdens läge markerat med röd cirkel.

## INLEDNING

På kvällen fredagen den 27 oktober 2006 brann Stora Kungsladugårdens huvudbyggnad, strax utanför Nyköping. Gården representerade en institution med traditioner ner i medeltiden. Även om funktionen som matförråd till hovet försvann redan i och med att det kungliga slottet Nyköpingshus brann ner 1665 har Kungsladugården som statlig domän levt kvar ända fram till idag.

Efter att Statens Fastighetsverk och Riksantikvarieämbetet bestämt sig för att återuppbygga det statliga byggnadsminnet Stora Kungsladugården tillsattes en grupp byggansvariga. De ansvariga har varit från Statens Fastighetsverk arkitekt och tillika projektledare Lisbeth Söderhäll och förvaltare Anders Johansson, samt arkitekt Karl Westin och antikvarie Magnus Josephson. Bygglidare har varit Mia Lundqvist och byggnadsfirman Viktor Hanson.

I samband med restaureringsarbetena fick Sörmlands museum i uppdrag att dokumentera byggnadsarkeologiska spår i frilagda tegelmurverk i Stora Kungsladugårdens interiör.

Dokumentationen har utförts av Magnus Josephson och Dag Forssblad under hösten och vintern 2007–08. Arbetet har utförts genom markering av iakttagelser på ritningsmaterial framtaget i samband med restaureringen, fotografering och en genomgång av befintligt källmaterial i form av ritningar, fotografier och arbetsbeskrivningar.

## Läge och omgivning

Stora Kungsladugården ligger strax sydväst om Nyköping. Gården är uppförd på en långsträckt moränhöjd som vid järnålderns slut utgjorde den västra delen Svanvikens norra strand. Den östra delen av denna strand utgörs idag av Lindbacke som har bevarade lämningar efter en järnåldersgård. Svanviken går in i Kiladalen, vilken under järnåldern och en bit in i medeltiden var segelbar uppemot tre mil in i landet. I Svanvikens västra del ligger, omedelbart sydväst om Stora Kungsladugården, ruinen av en kastal som troligen uppfördes under 1100- eller 1200-talet.

Bebyggelsen på Stora Kungsladugården domineras av huvudbyggnaden, uppförd 1816–19, och dess två flyg-

lar, uppförda 1755 och 1795. Till gården hör även flera arbetarbostäder och ekonomibyggnader.

## Bakgrund

Vid sekelskiftet 1600 fanns det fyra kungsladugårdar runt Nyköping med uppgift att försörja kungafamiljen och hovet. I och med den stora stads- och slottsbranden 1665 upphörde kungafamiljen att vistas i Nyköping och kungsladugårdarna kom att arrenderas ut.

Sannolikt etablerades kungsgårdarna under 1500-talets andra hälft på en större kungsgårdsdomän med centrum i Stora Kungsladugården. Redan under medeltiden torde Stora Kungsladugården haft funktionen av avelsgård åt hovet på Nyköpingshus. I och med att hertig Karl kom att residera på slottet Nyköpingshus från och med år 1569 behövdes mycket mat till hovet och foder till hästarna.

Fram till 1570-talets början fanns endast en ladugård under slottet, den som senare skulle kallas Stora eller Gamla Kungsladugården. Senast år 1575 har en ny ladugård inrättats. Denna kom att kallas Lilla eller Nya Kungsladugården. Vid 1580-talets slut fanns två fungerande ladugårdar under slottet och en ny ladugård, Väderbrunn var under uppbyggnad. I slutet av 1500-talet nämns också Östra Kungsladugården.

För Stora kungsladugården är ett löningsregister bevarat från 1500-talet och där omnämns att Stora Kungsladugården hade en ladugårdsfogde, en mjölke-deja, 13 legodrängar och 5 legokvinnor (fäpigor) samt hästuppfödning

## Arrendatorslängd

Efter slottsbranden år 1665 började Kungsladugårdarna att arrenderas ut. Gerdt Störning blev den första arrendatorn. Han efterträddes av sin svärson Thomas von Berchner som var gift med Gerdt Störnings dotter Elisabeth Störning. Elisabeths mor var den rika Christina Dankwardt, dotter till Nyköpings mest förmögne borgare Joakim Dankwardt. Släkten von Berchner arrenderade Stora Kungsladugården fram till 1816. Den siste arrendatorn av släkten von Berchner var Per Schönström.

Isac Öberg, bryggaråldermannen och kofferdikaptenen, kapten på ett icke statligt ägt handelsfartyg, brukade gården efter von Berchnersläkten, från 1816 fram till

1862. Öberg var också en av Nyköpings rikaste borgare. Det var under hans period som arrendator som den nuvarande huvudbyggnaden uppfördes.

Efter Isac Öberg tillträdde Margit Ågren, född Fogelström, som arrendator. Hon arrenderade gården själv fram till 1881 då hon gifte sig med Carl Pontus Tägtström, som i och med det tog över arrendet. Tägtström dog 1896 och troligen återtog änkan då arrendet fram till 1911.

Ivar Uhrberg, som tillträdde arrendet år 1911, var gift med Erika Elisabeth Tägtström, dotter till arrendator Carl Pontus Tägtström. Ivar Uhrberg arrenderade Stora Kungsladugården fram till sin död 1930, sterbhuset efter Uhrberg till 1933. Under den tiden förvaltades gården av Lars Brännström som var gift med Ivar Uhrbergs dotter Margareta.

Från och med 1933 och fram till 1945 var bröderna Emil och Hjalmar Fagerlund arrendatorer på Stora Kungsladugården. Emil dog 1945 och därefter var enbart Hjalmar Fagerlund arrendator från 1945 till 1947. Från 1947 till 1957 brukades jorden av Hjalmar Fagerlund och hans brorson Sven Fagerlund (son till Emil). Sven Fagerlund övertog arrendet år 1957 och arrenderade gården till 1986, då arrendet övertogs av sonen Bo Fagerlund.

Sammanfattningsvis kan sägas att arrendatorsfamiljerna har varit mycket trogna Stora Kungsladugården. Under de ca 350 år som arrendekontrakten har fungerat har familjen Störning-von Berchner-Schönström arrenderat Stora Kungsladugården i 151 år, Öbergs i 46 år, Ågren(?)-Tägtström-Uhrberg i 71 år och familjen Fagerlunds i 75 år!

Gården förvaltas nu av Statens Fastighetsverk och jordbruket är utarrenderat till Bo Fagerlund.

## Stora Kungsladugårdens historia

Gården etablerades redan under yngre järnåldern vilket ett gravfält strax sydöst om bebyggelsen visar. Gravfältet har ca 10 synliga gravhögar som delvis är förstörda, men visar ändå på gårdens höga ålder. Mycket lite av gårdens medeltida historia är känd.

Strax sydväst om Stora Kungsladugården ligger en kastalruin som troligen kan dateras till sent 1100-tal eller tidigt 1200-tal. Ruinen ligger idag på Stora Kungsladugården

marker. Det är inte osannolikt att det finns ett samband mellan kastalens uppförande och den dåtida bebyggelsen vid Stora Kungsladugården.

Efter ryssbranden 1719 var huvudbyggnaden på Stora Kungsladugården en av de få byggnader som man fortfarande kunde hålla ett publikt möte i. Manbyggnaden bestod av en parstuga vilket visar på att arrendatorn inte bebodde själva gården. Anledning till detta förhållande är nog att söka i att arrendatorerna under 1700-talet hade mer ståndsmässiga bostäder att vistas i än den lilla stugan vid Stora Kungsladugården. Kronan (staten) var ändå av en annan uppfattning och ville redan 1753 att arrendatorn skulle uppföra en mer ståndsmässig manbyggnad vid Stora Kungsladugården.

Det var först i och med von Berchnerfamiljens avträdes-syn 1816 som en nybyggnation kom till på gården. Den ritning som kom till användning var märkligt nog en 66 år gammal ritning. Det var nämligen i huvudsak Carl Hårlemans typritning för huvudbyggnader från 1750 som kom till användning. Även Åsklosters kungsgård i Halland är uppförd efter Hårlemans typritning för kungsladugårdar 1750. Platsen som valdes låg något norr om parstugan och allra högst upp på gårdstunet. Enligt syneprotokollet ”Rätt tjenlig plats för detta hus finnes här icke; men den mest lämpliga ansåg Härads Syne-Rätten vara en bergshöjd emellan nu befintliga Manngården och Stora Landsvägen”.

## Byggnads- och renoveringshistorik

Stora Kungsladugårdens nuvarande huvudbyggnad stod färdig 1819. De äldsta kända planritningarna är från 1920-talet, det vill säga drygt 100 år efter byggnadens uppförande. Det finns därmed inga konkreta belegg för hur slaviskt Hårlemans typritning följdes. Byggnaden uppvisar stora likheter med Hårlemans typritning, såväl i fasader som planlösningar. Det som skiljer Kungsladugårdens fasader från Hårlemans ritningar är att Hårleman inte hade några fönster på gavlarna. De två översta fönstren fick arrendatorn Isac Öberg själv betala. De nedre gavelfönstren har kommit till efter ca 1840 då gården avritades av överste Nyblaeus utan de nedre gavelfönstren.

Invändigt hade Hårleman placerat köket i nedervåningens mittersta rum, vilket stämmer överens med Stora Kungsladugården. Köket flyttades senare till det östra

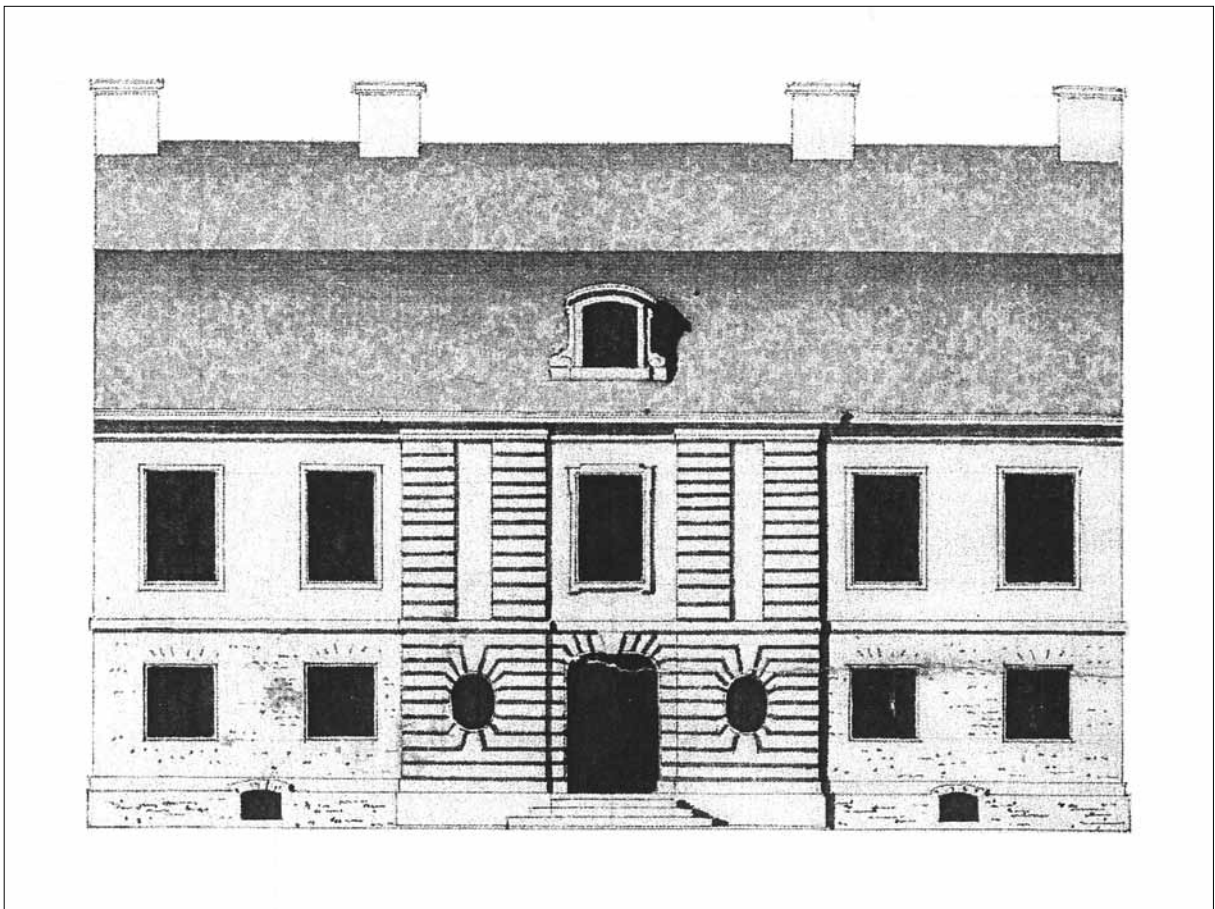


gavelrummet. Vid den senaste renoveringen efter branden har köket placerats i det västra gavelrummet.

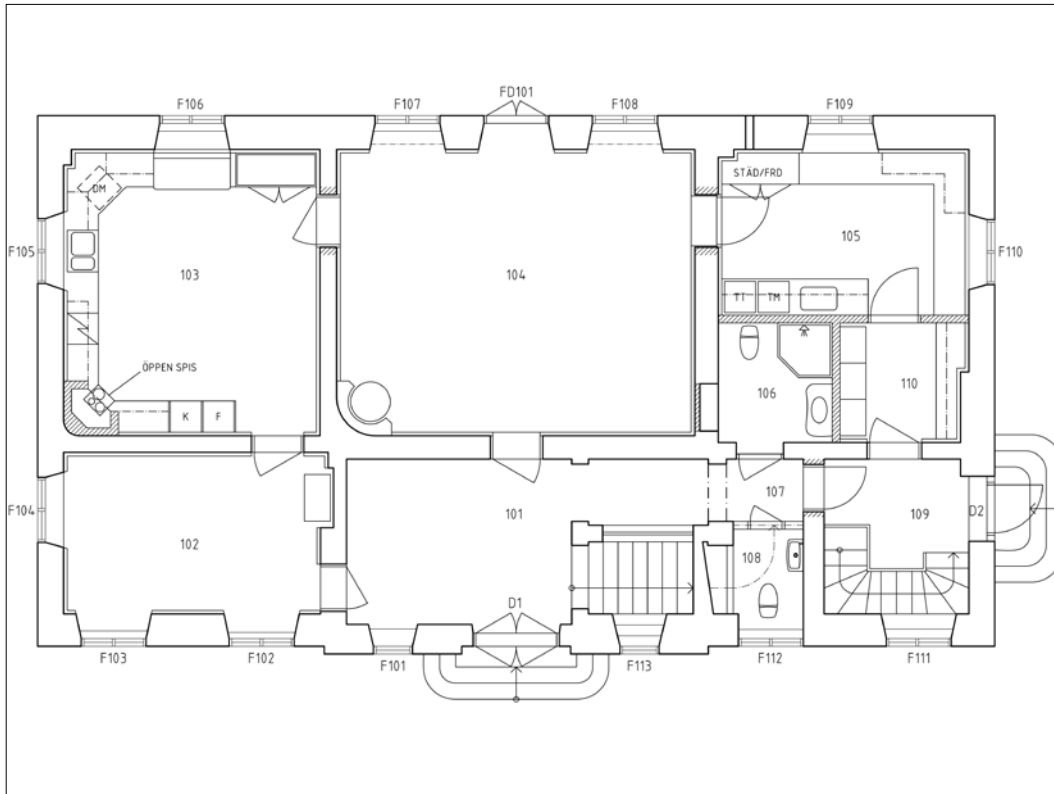
En relativt stor förändring sedan uppförandet 1816–19 är att man någon gång under 1800-talet senare del har flyttat övervåningens salsdörrar omkring en halvmeter in i rummet. Vid samma tillfälle togs en dörröppning upp i salens norra mur. Dörren ledde till en altan från vilken en landgång förde ut till parken nedanför. Öppningen har senare ersatts med ett fönster. En del smärre förändringar har skett efter branden i husets östra del för att underlätta de sanitära förhållandena. Fönster, lister och dörrar kommer i görligaste mån att återanvändas. Även de befintliga kakelugnarna och rörspisarna kommer att återställas i brukbart skick.

Omkring sekelskiftet 1900 genomfördes en invändig renovering från vilken det hittills inte påträffats något ritningsmaterial. Utseendet efter denna renovering dokumenterades av Nordiska museet 1927, men exakt vilka åtgärder som vidtogs vid renoveringen är okänt.

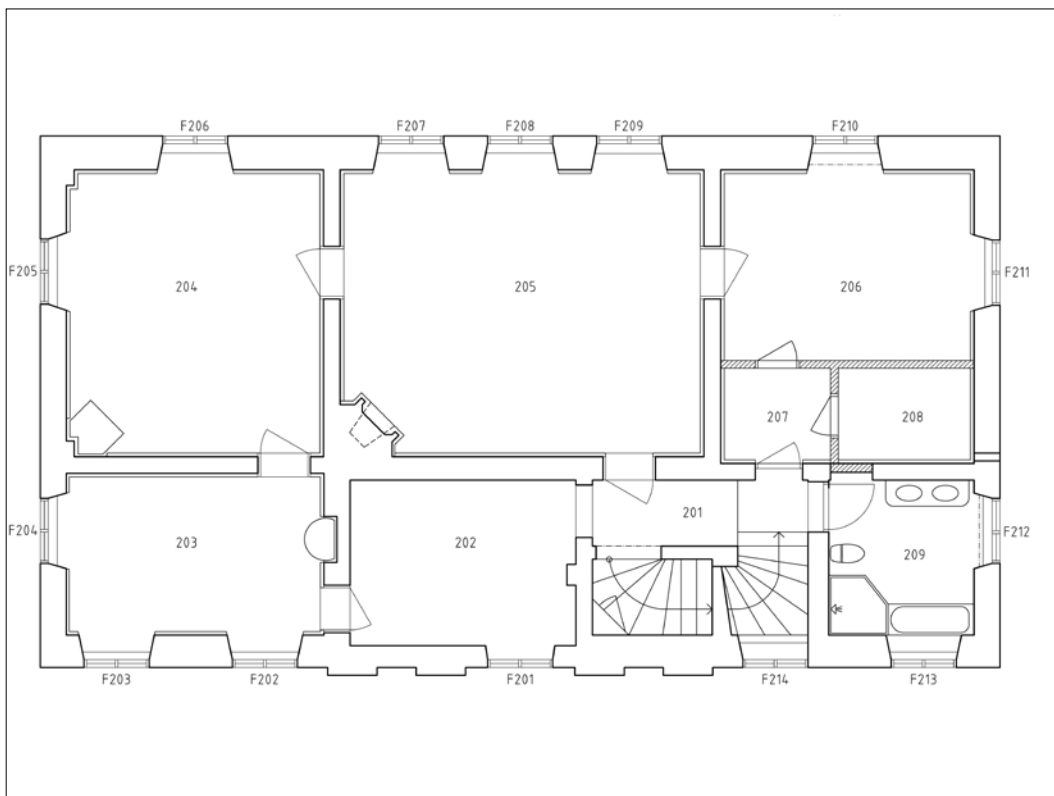
Den senaste stora invändiga renoveringen utfördes 1944. Från denna renovering finns såväl ritningsmaterial som arbetsbeskrivningar.



2 Fasad mot gården. Utsnitt av Carl Hårlemans typritning för Kungsladugårdar från 1750.



3 Plan 1, bottenvåning, med i rapporten använda rumsnummer. ISS Property Services, ritning nr A-40.1-102.



4 Plan 2, 1 trappa, med i rapporten använda rumsnummer. ISS Property Services, ritning nr A-40.1-103.

## BYGGNADSHISTORISKA

### IAKTTAGELSER

Trots byggnadens relativt låga ålder uppvisade de byggnadens tegelmurverk spår efter flera ombyggnader eller renoveringar. Huvuddelen av spåren finns belagda i tillgängligt historiskt ritnings- och arkivmaterial. En stor renovering saknas dock i det historiska materialet. Inga noteringar om denna har påträffats, men mycket talar för att den utfördes omkring sekelskiftet 1900.

Nedan presenteras rummets historik, byggnadsarkeologiska iakttagelser i det frilagda murverket och en kort sammanfattning av planerade arbeten i samband med pågående renovering efter branden 2006. Uppgifterna angående pågående arbeten gäller i skrivande stund och kan möjligen komma att ändras efter det att rapporten har avslutats.

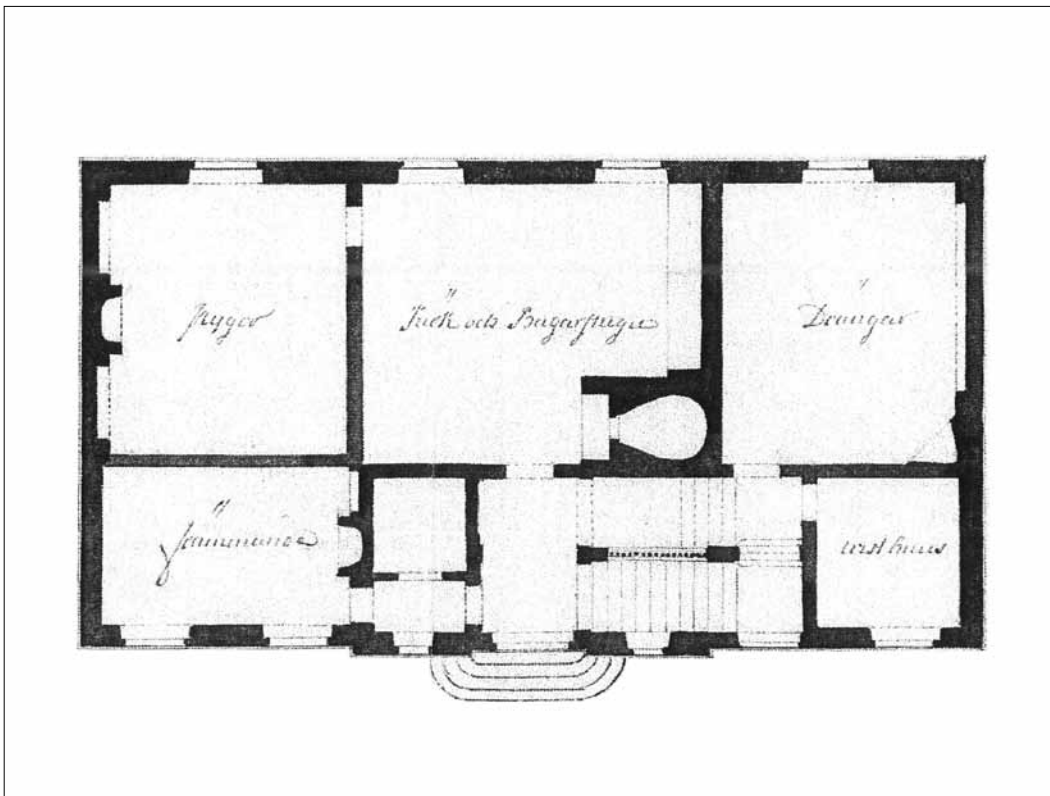
## Sammanfattning

Det verkar som om man vid uppförandet av Stora Kungsladugården år 1816–19 i stora drag följde Carl Hårlemans typritning för Kungsladugårdar från år 1750. Byggnaden förefaller ha stått relativt oförändrad fram till slutet av 1800-talet.

Den renovering som utfördes omkring sekelskiftet 1900 präglade våningsplanens planlösningar ända fram till branden 2006, även om renoveringen 1944 också medförde en del förändringar av planlösningarna.



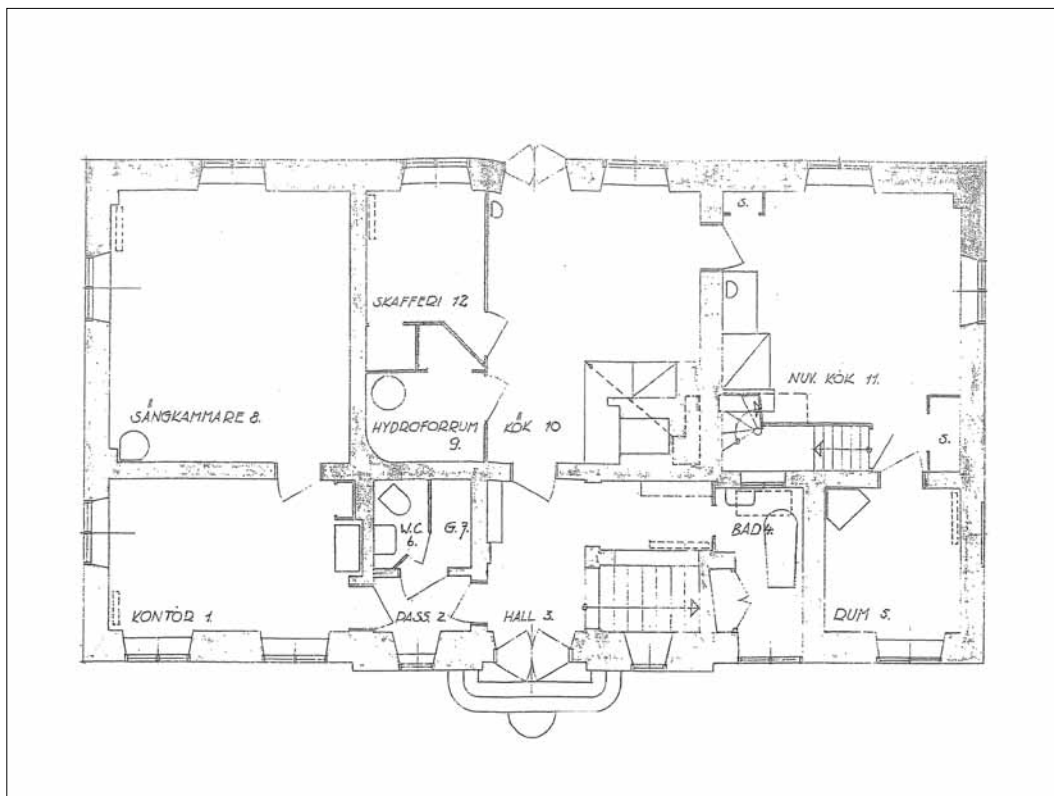
5 Stora Kungsladugårdens fasad mot söder. ISS Property Services, ritning nr A-40.3-101.



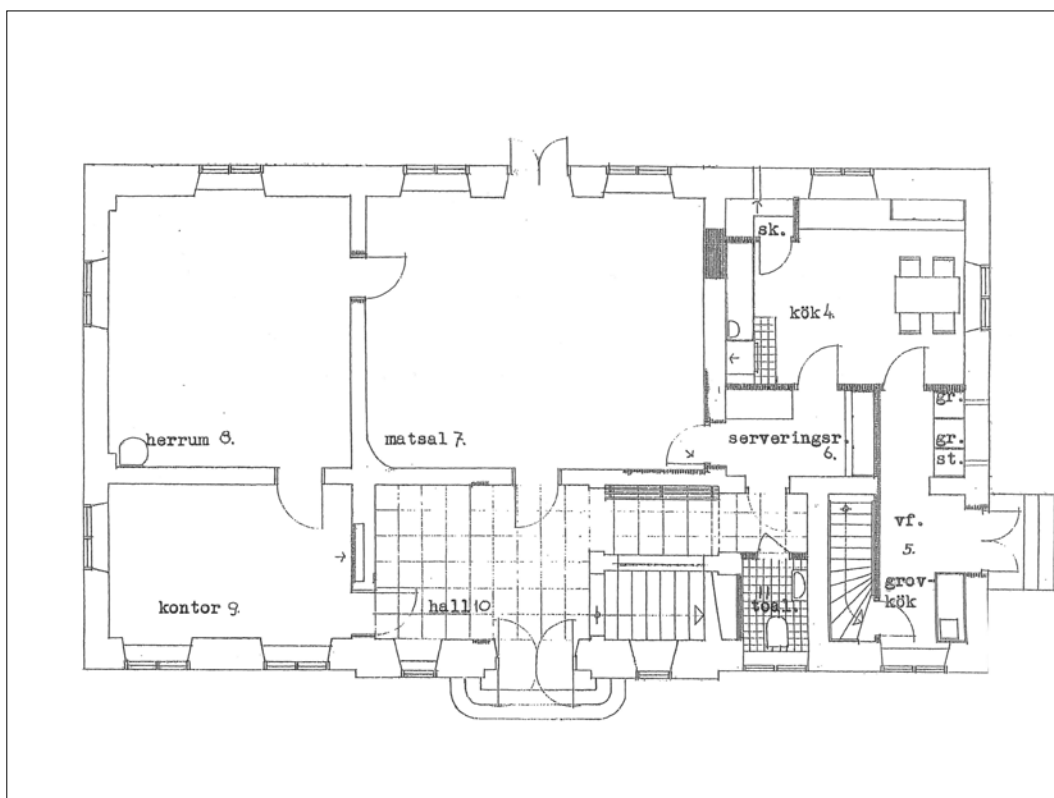
6 Plan 1, bottenvåning. Utsnitt av Carl Hårlemans typritning för Kungsladugårdar från 1750.



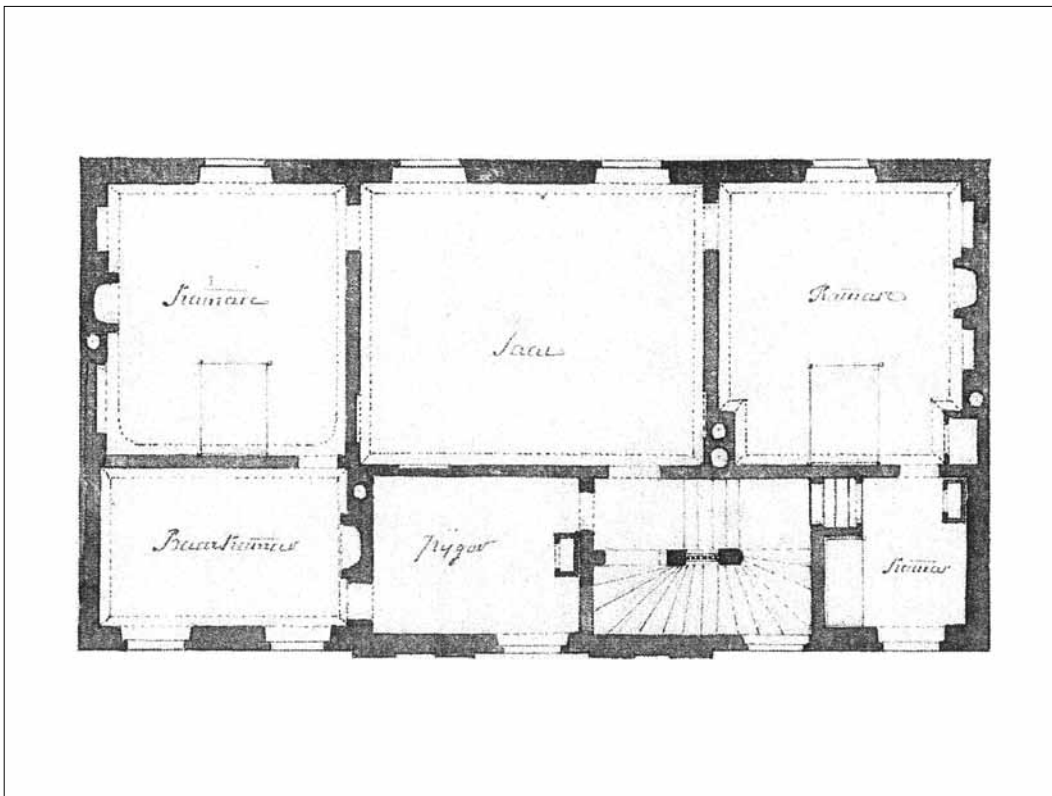
7 Plan 1, bottenvåning. Utsnitt av ritning från Nordiska museets inventering 1927.



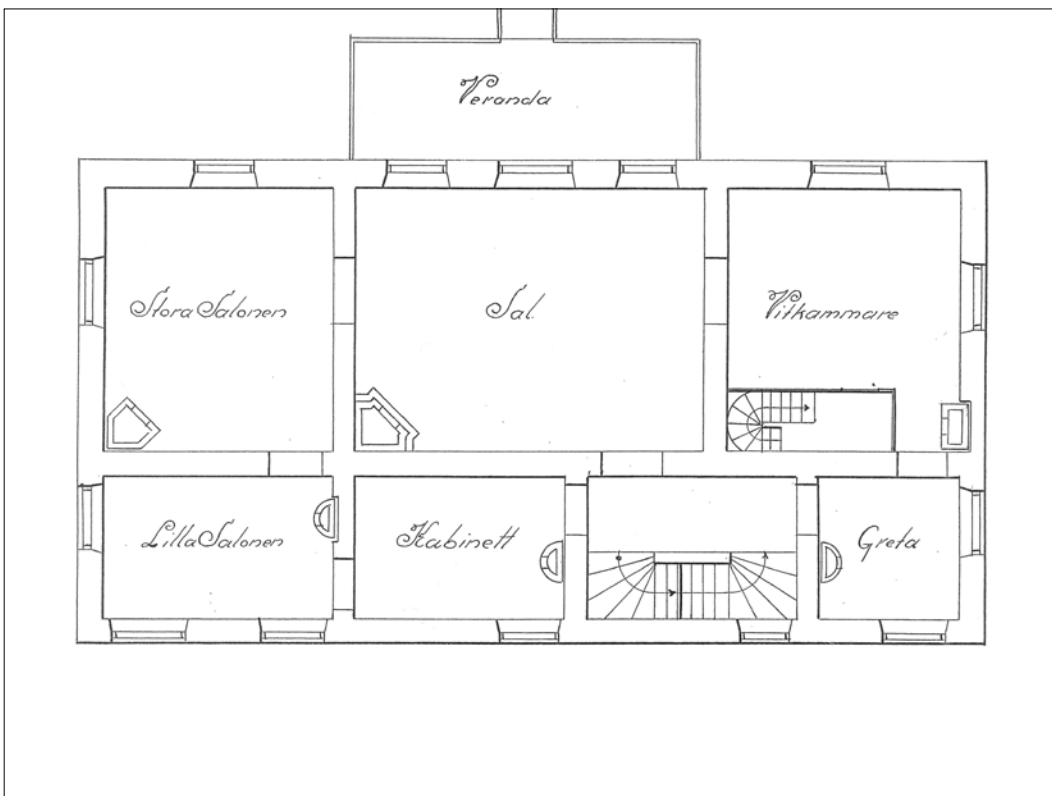
8 Plan 1, bottenvåning. Utsnitt ur relationsritning för plan 1 före restaureringen 1944. Domänstyrelsens Jordbruksbyrå, Byggnadskontoret, Ritning nr 252-37, daterad 19/8 1942.



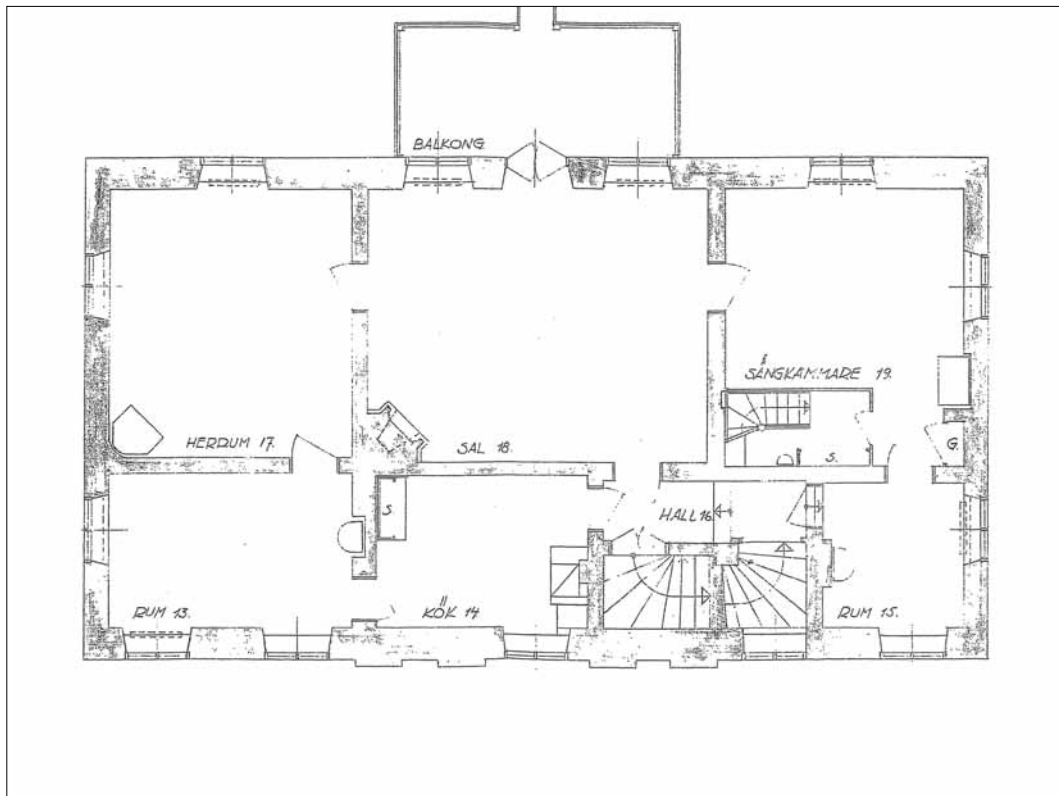
9 Plan 1, bottenvåning. Utsnitt ur ombyggnadsritning för plan 1 för restaureringen 1944. Domänstyrelsens Jordbruksbyrå, Byggnadskontoret, Ritning nr 252-42, daterad 27/8 1942, ändrad 6/10 1942 och 2/2 1944.



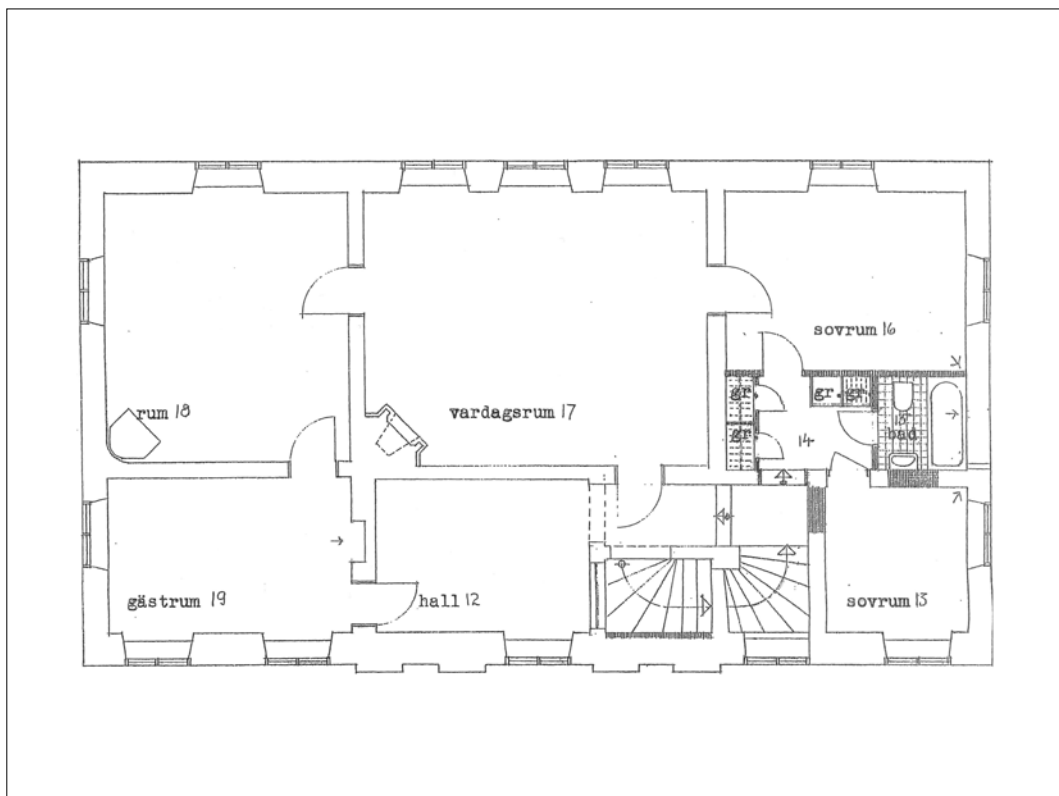
10 Plan 2, 1 trappa. Utsnitt av Carl Hårlemans typritning för Kungsladugårdar från 1750.



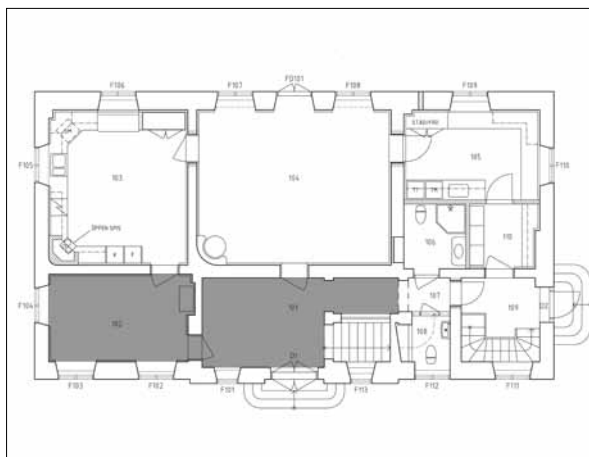
11 Plan 2, 1 trappa. Utsnitt av ritning från Nordiska museets inventering 1927.



12 Plan 2, 1 trappa. Utsnitt ur relationsritning för plan 2 före restaureringen 1944. Domänstyrelsens Jordbruksbyrå, Byggnadskontoret, Ritning nr 252-38, daterad 19/8 1942.



13 Plan 2, 1 trappa. Utsnitt ur ombyggnadsritning för plan 1 för restaureringen 1944. Domänstyrelsens Jordbruksbyrå, Byggnadskontoret, Ritning nr 252-43, daterad 27/8 1942, ändrad 6/10 1942 och 2/2 1944.



14 Plan över plan 1, bottenvåningen. Rum 101 och 102 skrafferade i grått. Efter ISS Property Services, ritning nr A-40.1-102.



15 Rum 101 från nordöst, 20080207 (Slm D09-667).



16 Rum 102 från öster, 20070817. Foto: Magnus Josephson, Sörmlands museum (Slm D09-668).

## Rum 101-102

### Historik

Rum 101 var ursprungligen avdelat av ett mindre rum i det nordvästra hörnet norr om en passage till rum 102. Nuvarande planlösning härrör från reoveringen 1944.

Rum 102 är enligt Hårlemans ritning avsett för främmande. Från reoveringen omkring 1900 har rummet kallats kontor (1927: rum 1, 1944: rum 9).

### Byggnadsarkeologiska iakttagelser

I rum 101 framkom spåren efter den ursprungliga avdelningen med rum och kammare (bild 15 & 19).

Dörröppningen mellan rum 102 och 103 är sekundärt upptagen. Detta visar att Hårlemans typritning följdes avseende rumsindelningen på bottenvåningen. Öppningen är upptagen före 1927, troligen vid reoveringen omkring sekelskiftet 1900.

Hårlemans typritning har inga gavelfönster i bottenvåningen. En målning från omkring 1840 visar Stora Kungsladugårdens västra gavel. Gaveln har två fönster på övre våningen, men inga på bottenvåningen. Fönster F104 bör således vara upptaget efter 1840-talet, möjligen vid reoveringen omkring sekelskiftet 1900.

### Reoveringen 2006–2008

Inga ingrepp i stomme eller rumsindelning är planerade, utan rummen kommer att bibehålla sin ursprungliga planlösning.





17 Rum 101 från öster, 20080207 (Slm D09-669).



20 Rum 102 från sydväst, 20070417. Foto: Magnus Josephson, Sörmlands museum (Slm D09-672).



18 Rum 101 från sydväst, 20070817. Foto: Magnus Josephson, Sörmlands museum (Slm D09-670).



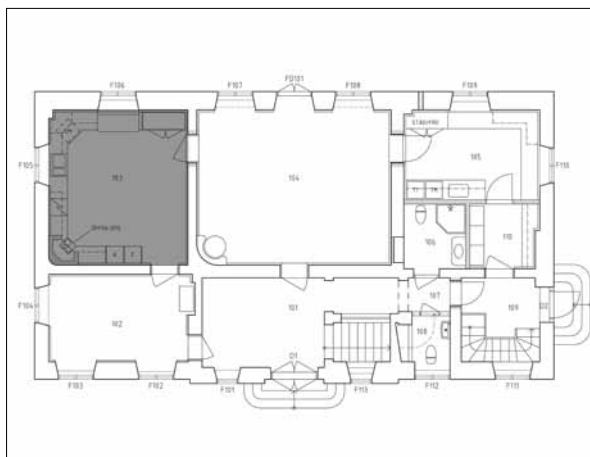
21 Rum 102 från väst, 20070817. Foto: Magnus Josephson, Sörmlands museum (Slm D09-673).



19 Rum 101 från väster (Slm D09-671).



22 Rum 102 från väster, 200802007 (Slm D09-674).



23 Plan över plan 1, bottenvåningen. Rum 103 skrafferat i grått. Efter ISS Property Services, ritning nr A-40.1-102.



24 Rum 103 från nordost, 20070417. Foto: Magnus Josephson, Sörmlands museum (Slm D09-675).



25 Rum 103 från sydost, 20070817. Foto: Magnus Josephson, Sörmlands museum (Slm D09-676).

## Rum 103

### Historik

Rum 103 är enligt Hårlemans avsett för pigor, pigakammare. På ritningen från 1927 benämns rummet sängkammare (1942: rum 8). I samband med renoveringen 1944 ändrades rummets funktion till herrum (1944: rum 8).

### Byggnadsarkeologiska iakttagelser

På den västra väggen finns en vertikal stötfog från golv till tak ca 71 cm söder om fönster F105 (bild 27). På Hårlemans typritning finns en nisch markerad i detta läge. Den iakttagna stötfogen härrör troligen från denna nisch alternativt visar läget för en öppen spis/kakelugn på Hårlemans ritning. Förändringen av rummet bör ha utförts omkring sekelskiftet 1900.

Rummet stod ursprungligen i förbindelse med dagens rum 104 i öster. Denna dörröppning finns med på Hårlemans typritning. Öppningen sattes troligen igen i samband med renoveringen omkring sekelskiftet 1900. Nuvarande dörröppning mellan rum 103 och 104 togs upp vid renoveringen 1944. I förhållande till ursprunglig dörröppning flyttades öppningen ca 51 cm åt söder, det vill säga längre in i rummet. Den tidigare dörröppningen har varit placerad ca 35 cm innanför ytterväggen (bild 26).

Hårlemans typritning har inga gavelfönster i bottenvåningen. En målning från omkring 1840 visar Stora Kungsladugårdens västra gavel. Gaveln har två fönster på övre våningen, men inga på bottenvåningen. Fönster F105 bör vara såldes vara upptaget efter 1840-talet, möjligen vid renoveringen omkring sekelskiftet 1900.

### Renoveringen 2006–2008

I samband med renoveringen efter branden kommer rummet att inredas till kök. Vid dessa arbeten har dörröppningen mellan rum 103 och 104 flyttats ytterligare 35 cm in i rummet. Öppningen kommer därmed att vara placerad omkring 86 cm längre i rummet än den ursprungliga öppningen (bild 28 & 36).





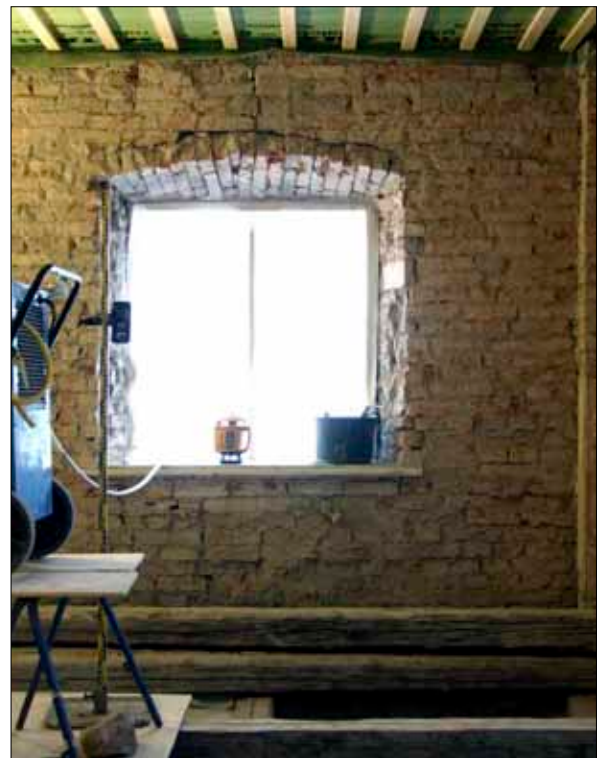
26 Dörröppningen mellan rum 103 och rum 104 från väster, 20070927 (Slm D09-677).



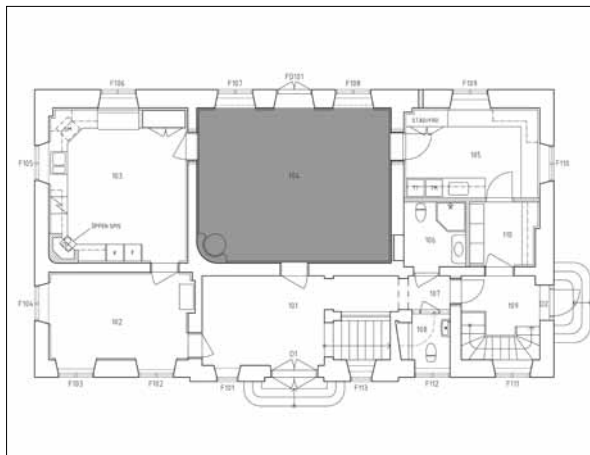
28 Dörröppningen mellan rum 103 och 104 från sydväst, 20080207 (Slm D09-679).



27 Vertikal stötfog i västra väggens murverk, från öster, 20070927 (Slm D09-678).



29 Sekundärt upptagen fönsteröppning, F105, från öster, 20080207 (Slm D09-680).



30 Plan över plan 1, bottenvåningen. Rum 104 skrafferat i grått. Efter ISS Property Services, ritning nr A-40.1-102.

## Rum 104

### Historik

Rum 104 är på Hårlemans ritning benämnd tvätt- och bagarstuga. På ritningen från 1927 är rummets västra del avdelat i två mindre rum benämnda skafferiet och skåp. På relationsritningen från 1942 har skafferiet byggts om till hydroförrum. Vid renoveringen 1944 gjordes rummet om till matsal (1942: rum 9, 10 & 12; 1944: rum 7)

### Byggnadsarkeologiska iakttagelser

Dörröppningen mellan rum 104 och 105 murades igen vid renoveringen 1944. Öppningen finns inte med på Hårlemans typritning och öppningen förefaller vara sekundärt upptagen, möjligen vid renoveringen omkring sekelskiftet 1900 (bild 31 & 44).



31 Rum 104 från väster, 20070817. Foto: Magnus Josephson, Sörmlands museum (D09-681).

Dörröppningen mellan rum 104 och 106 är sekundärt upptagen. Öppningen togs upp vid renoveringen 1944.

Dörröppningen i den norra väggen, FD101, är sekundärt upptagen. Den togs troligen upp vid renoveringen omkring sekelskiftet 1900.

### Renoveringen 2006–2008

Dörröppningen mellan rum 104 och 105 har åter tagits upp. Den nya öppningen har placerats omkring 30 cm längre in i rummet än den tidigare öppningen.

Dörröppningen mellan rum 104 och 106, upptagen 1944, kommer att sättas igen.



32 Rum 104 från nordost, 20070817. Foto: Magnus Josephson, Sörmlands museum (D09-682).





33 Rum 104 från nordväst, 20080207 (D09-683).



36 Dörröppning mellan rum 103 och 104 efter flyttning av dörrkarmen åt söder, från öster, 20080207 (D09-686).



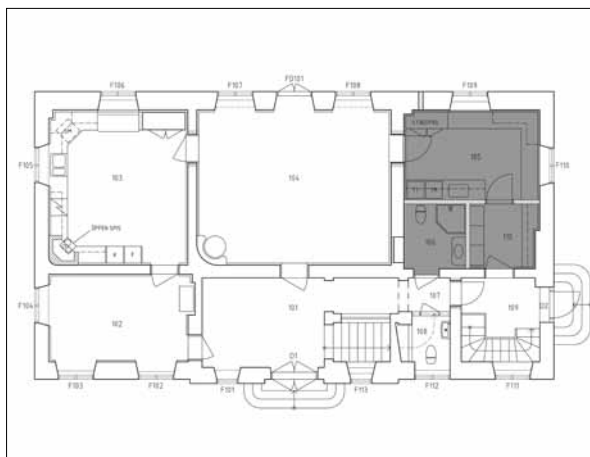
34 Rum 104 från sydväst, 20080207 (D09-684).



37 Dörröppningen mellan rum 101 och 104 från söder, 20080207 (D09-687).



35 Rum 104 från nordöst, 20080207 (D09-685).



38 Plan över plan 1, bottenvåningen. Rum 105, 106 och 110 skrafferade i grått. Efter ISS Property Services, ritning nr A-40.1-102.



39 Rum 105 från sydväst, 20070817. Foto: Magnus Josephson, Sörmlands museum (Slm D09-688).



40 Rum 105, 106 och 110 från nordost, 20070817. Foto: Magnus Josephson, Sörmlands museum (Slm D09-689).

## Rum 105, 106 och 110

### Historik

De rum som idag benämns 105, 106 och 110 var ursprungligen ett rum. På Hårlemans ritning är det avsett för drängar, drängkammare.

Nordiska museets ritning från 1927 visar att drängkammaren då hade byggts om till kök. Rummets södra del var med brädväggar avdelat i mindre utrymmen innehållande en trappa upp till plan 2, 1 trappa, samt en passage jungfrukammaren i söder, nuvarande rum 109.

Vid renoveringen 1944 revs trappan till plan 2 och den tidigare avdelningen i södra delen av rummet ersattes med två mindre rum: ett serveringsrum (1944: rum 6) och ett vindfång/grovkök (1944: rum 5). Den norra delen av rummet behöll sin funktion som kök (1944: rum 4).

### Byggnadsarkeologiska iakttagelser

I rum 105 är fönstret i den östra väggen (F110) sekundärt upptaget. Det togs troligen upp vid renoveringen omkring sekelskiftet 1900.

Dörröppningen mellan rum 106 och 107 är troligen sekundärt upptagen. Enligt beskrivningen från 1944 togs nuvarande dörröppning upp i ett ”sekundärt fönster”. Hårlemans typritning anger en dörröppning i detta läge. Möjligen sattes en ursprunglig dörröppningen igen vid restaureringen omkring sekelskiftet 1900. Öppningen saknar dock den stickbågiga avlastningsbåge som de ursprungliga dörröppningarna har.

### Renoveringen 2006–2008

Rum 105 kommer att inredas till tvättstuga, rum 106 till badrum och rum 110 kommer att behålla sin funktion som grovkök/vindfång/passage mellan entrén i rum 109 och rum 110.





41 Rum 106 och 105 från nordost, 20080207  
(Slm D09-690).



44 Dörröppningen mellan rum 104 och 105 från väster, 20080207 (Slm D09-693).



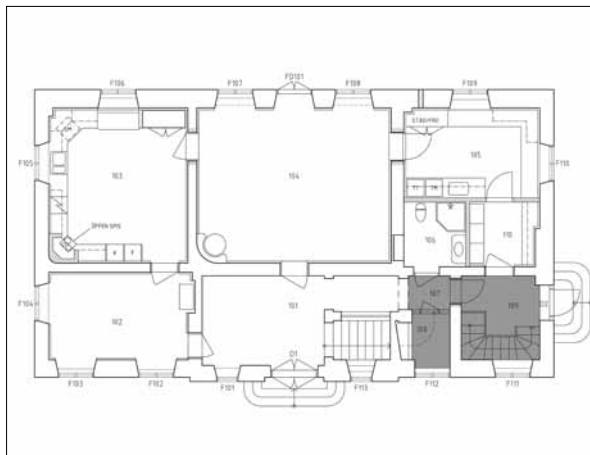
42 Rum 105 från sydväst, 20080207 (Slm D09-691).



45 Dörröppningarna mellan rum 106 och 107, t v, och 104, t h, från nordost, 20080207 (Slm D09-694).



43 Rum 105 och 110 från nordväst, 20080207  
(Slm D09-692).



46 Plan över plan 1, bottenvåningen. Rum 107, 108 och 109 skrafferade i grått. Efter ISS Property Services, ritning nr A-40.1-102.



47 Rum 108 från norr. Foto: Magnus Josephson, Sörmlands museum, 20070817 (Slm D09-695).



48 Rum 109 från norr. Foto: Magnus Josephson, Sörmlands museum, 20070817 (Slm D09-696).

## Rum 107, 108 och 109

### Historik

Rum 107 och 108 var ursprungligen en del av trapphallen. Rum 109 kallas visthus på Hårlemans typritning och har varit avsett för förvaring av mat.

Nordiska museets ritning från 1927 anger att rum 107 och 108 har byggts om till badrum och rum 109 har byggts om till jungfrukammare. Dessa förändringar utfördes troligen vid renoveringen omkring sekelskiftet 1900. I samband med detta arbete sattes dörröppningarna mellan rum 107 och 106 respektive 109 igen. Relationsritningen från 1942 visar ett fönster i den nuvarande dörröppningen mellan rum 106 och 107.

Vid renoveringen 1944 revs badrummet i rum 107 och 108. Rum 107 blev åter en del av trapphallen medan rum 108 inreddes till toalett. I samband med detta arbete förminskades öppningen mellan rum 107 och 108 och öppningen under trappan murades igen (bild 49–50).

År 1944 gjordes rum 109 om till vindfång och grovkök i och med att en entre från gården togs upp i rummets östra vägg. Vid denna renovering grävdes källare under byggnadens östra del. Källartrappan placerades i rum 109.

### Byggnadsarkeologiska iakttagelser

Dörröppningen mellan rum 107 och 109 är ursprunglig medan dörröppningen mellan rum 109 och 110 troligen är sekundärt upptagen, men denna iakttagelse är osäker.

### Renoveringen 2006–2008

Toaletten i rum 108 har rivits ut. I rum 109 har en trappa upp till plan 2 byggts.





49 Dörröppningen mellan rum 107 och 108 från norr, 20070927 (Slm D09-697).



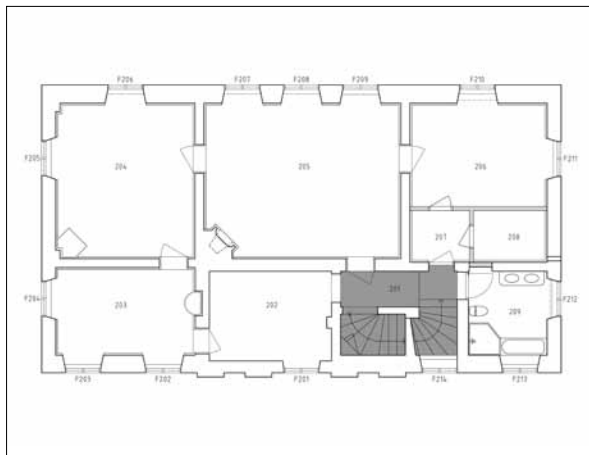
51 Öppningen mellan rum 107 och 108 från norr, efter borttagning av dörrkarm, 20080207 (Slm D09-699).



50 Igenmurad öppning i rum 108, från nordost, 20070927 (Slm D09-698).



52 Dörröppningen mellan rum 109 och 110 från nordväst, 20080207 (Slm D09-692).



53 Plan över plan 2, 1 trappa. Rum 101 och 102 skrafferade i grått. Efter ISS Property Services, ritning nr A-40.1-102.

## Rum 201 - Trapphall

### Historik

Rummet har behållit ursprunglig funktion sedan uppförandet 1816–19.

### Byggnadsarkeologiska iakttagelser

Inga förändringar eller ingrepp i byggnadens stomme kunde iakttas, utom de som presenteras under anslutande rum.

### Renoveringen 2006–2008

Inga ingrepp i stomme eller rumsindelning är planerade, utan rummen kommer att bibehålla sin ursprungliga planlösning.



54 Trappan från rum 101, b v, till rum 201, 1 tr, från väster, 20070817. Foto: Magnus Josephson, Sörmlands museum (Slm D09-700).

Hörnskåpet i trappan mellan plan 2 och 3 har i samband med renoveringen hos Ålberga snickeri visat sig vara rester av en kyrkbänk med okänt ursprung. En av skåpets luckor är numrerad med siffran fyra, vilket tyder på dörren har tillhört bänkrad 4. Skåpet har ursprungligen varit gråmålad och det kommer att återfå denna färg vid renoveringen (Fagerlund 2008). Den äldre numreringen kommer att utsparas vid ommålningen.



55 Rum 201 från öster, 20070817. Foto: Magnus Josephson, Sörmlands museum (Slm D09-701).





56 Vägghäst hörnskåp i trappan mellan plan 2 och 3 från nordost, 20070817. Foto: Magnus Josephson, Sörmlands museum (Slm D09-702).



59 Trappan mellan plan 1 och 2 från väster, 20080207 (Slm D09-705).



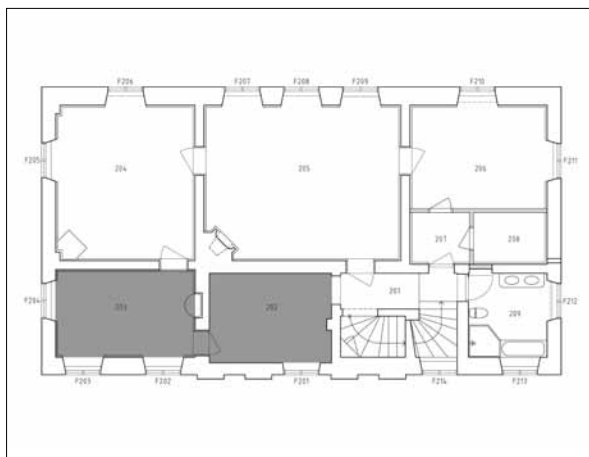
57 Fönster 213 i trapploppet mellan plan 1 och 2 från norr, 20070817. Foto: Magnus Josephson, Sörmlands museum (Slm D09-703).



58 Fönster 213 i trapploppet mellan plan 2 och 3 från norr, 20070927 (Slm D09-704).



60 Fönster 213 i trapploppet mellan plan 1 och 2 från norr, 20080207 (Slm D09-706).



61 Plan över plan 2, 1 trappa. Rum 202 och 203 skrafferade i grått. Efter ISS Property Services, ritning nr A-40.1-103.

## Rum 202 och 203

### Historik

Rum 202 är benämnt pigkammare och 203 barnkammare på Hårlemans ritning från 1750. På Nordiska museets ritning från 1927 kallas rum 202 för kabinett och 203 för Lilla salongen. På relationsritningen från 1942 har benämningen ändrats till kök respektive rum. Vid renoveringen 1944 byggs rum 202 om till hall medan rum 203 inreds till gästrum.

### Byggnadsarkeologiska iakttagelser

Inga förändringar av rumsindelning eller ingrepp i byggnadens stomme kunde iakttagas.



62 Rum 203 från väster, 20070417. Foto: Magnus Josephson, Sörmlands museum (Slm D09-707).

### Renoveringen 2006–2008

Inga ingrepp i stomme eller rumsindelning är planerade, utan rummen kommer att bibehålla sin ursprungliga planlösning.

Kakelugnen i rum 203 kommer att återuppsättas.



63 Rum 203 från väster, 20070817. Foto: Magnus Josephson, Sörmlands museum (Slm D09-708).





64 Dörröppningen mellan rum 202 och rum 203 från väster, 20070817. Foto: Magnus Josephson, Sörmlands museum (Slm D09-709).



67 Rum 202 från väst, 20070817. Foto: Magnus Josephson, Sörmlands museum (Slm D09-712).



65 Rum 202 från öster, 20080207 (Slm D09-710).



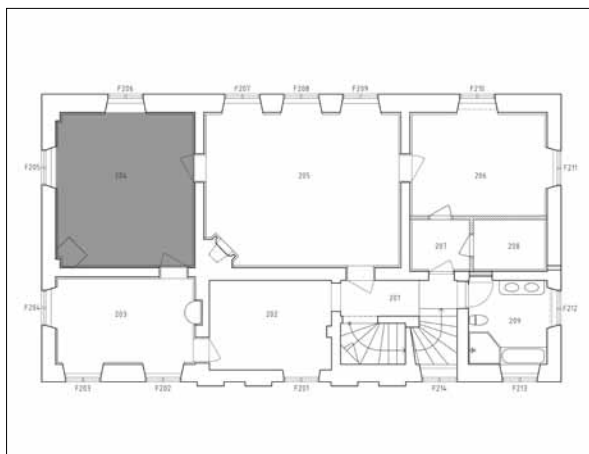
68 Rum 202 från nordväst, 20080207 (Slm D09-713).



66 Rum 203 från väster, 20080207 (Slm D09-711).



69 Rum 203 från sydost, 20070817. Foto: Magnus Josephson, Sörmlands museum (Slm D09-714).



70 Plan över plan 2, 1 trappa. Rum 204 skrafferade i grått. Efter ISS Property Services, ritning nr A-40.1-103.

## Rum 204

### Historik

Rum 204 kallas kammare på Hårlemans ritning från 1850. På Nordiska museets ritning från 1927 har benämningen ändrats till Stora salongen medan rummet benämns herrrum på relationsritningen från 1902. Vid renoveringen 1944 utfördes inga åtgärder i rummet, vilket i handlingarna benämns rum.

### Byggnadsarkeologiska iakttagelser

Läget för dörröppningen mellan rum 204 och 205 har vid något tillfälle flyttats ca 45 cm åt söder, det vill säga längre in i rummet. Troligen skedde detta omkring sekelskiftet 1900.



71 Dörröppning mot rum 205 från väster, 20070417. Foto: Magnus Josephson, Sörmlands museum (Slm D09-715).

### Renoveringen 2006–2008

Inga ingrepp i stomme eller rumsindelning är planerade.



72 Kakelugnen i rummets sydvästra hörn från nordsost, 20070417. Foto: Magnus Josephson, Sörmlands museum (Slm D09-716).





73 Rum 204 från sydost. Foto: Magnus Josephson, Sörmlands museum, 20070817 (Slm D09-717).



76 Dörröppningen mot rum 205 från väst, 20070927 (Slm D09-720).



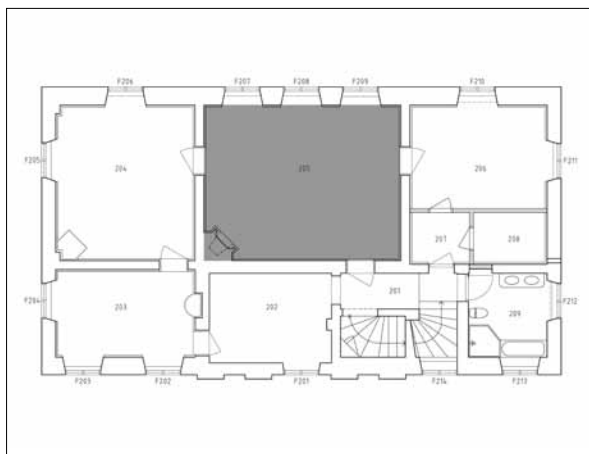
74 Rum 204 från nordost. Foto: Magnus Josephson, Sörmlands museum, 20070817 (Slm D09-718).



77 Rum 204 från nordost, 20080207 (Slm D09-721).



75 Rum 204 från sydväst. Foto: Dag Forssblad, Sörmlands museum, 20080208 (Slm D09-719).



78 Plan över plan 2, 1 trappa. Rum 205 skrafferat i grått. Efter ISS Property Services, ritning nr A-40.1-103.

## Rum 205

### Historik

Rum 205 kallas sal på Hårlemans ritning 1750, på Nordiska museets ritning från 1927 och på relationsritningen från 1942. På ritningen inför renoveringen 1944 benämns rummet vardagsrum. Rummet är därmed ett av få rum som har haft samma funktion sedan uppförandet 1819.

Ursprungligen hade rummet två fönster åt norr. Vid renoveringen omkring sekelskiftet 1900 anordnades en veranda/balkong på Kungsladugårdens norra fasad, från vilken en gångbro ledde ned till marknivå. Vid detta tillfälle togs en dörröppning till balkongen upp i rum 205, mellan fönster 207 och 209. Vid renoveringen 1944 revs balkongen och dörröppningen gjordes om till ett fönster, F208.



79 Spisen i rummets sydvästra hörn från nordost, 20070417. Foto: Magnus Josephson, Sörmlands museum (Slm D09-722).

### Byggnadsarkeologiska iakttagelser

Läget för dörröppningen mellan rum 205 och 206 har vid något tillfälle flyttats ca 46 cm åt söder, det vill säga längre in i rummet. Troligen skedde detta omkring sekelskiftet 1900.

### Renoveringen 2006–2008

Inga ingrepp i stomme eller rumsindelning är planerade.



80 Rum 205 från sydost, 20070531. Foto: Magnus Josephson, Sörmlands museum (Slm D09-723).





81 Rum 205 från nordost, 20070817. Foto: Magnus Josephson, Sörmlands museum (Slm D09-724).



84 Dörröppning mot rum 206 från väster, 20070927 (Slm D09-727).



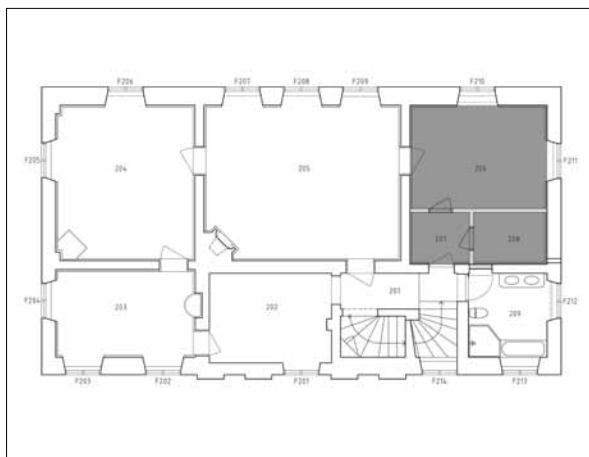
82 Rum 205 från väst, 20070817. Foto: Magnus Josephson, Sörmlands museum (Slm D09-725).



83 Rum 205 från väst, 20080207 (Slm D09-726).



85 Dörröppning mot rum 201 från norr, 20070927 (Slm D09-728).



86 Plan över plan 2, 1 trappa. Rum 206, 207 och 208 skrafferade i grått. Efter ISS Property Services, ritning nr A-40.1-103.



87 Rum 206 från sydost, 20070531. Foto: Magnus Josephson, Sörmlands museum (Slm D09-729).



88 Rum 206 från sydost, 20070817. Foto: Magnus Josephson, Sörmlands museum (Slm D09-730).

## Rum 206, 207 och 208

### Historik

Rum 206–208 kallas för kammare på Hårlemans ritning från 1750 och vitkammare på Nordiska museets ritning från 1927. På relationsritningen från 1942 kallas rummet för sängkammare och underlaget inför renoveringen 1944 för sovrum.

Vid renoveringen omkring sekelskiftet byggdes en förbindelsetrappa från köket i bottenvåningen till rum 206. Trappan anslöt till rummets sydvästra del och avdelades från rum 206 (1942: rum 19) med en enklare vägg, troligen en brädvägg. Det avskilda rummet motsvarar ungefär dagens rum 207.

Vid renoveringen 1944 revs trappan och utrymmet gjordes om till passage mellan trapphallen, rum 201, och sovrummet, rum 206. I passagen inreddes garderob. En dörröppning togs upp mellan trapphallen och passagen.

Vid renoveringen avdelades även den sydöstra delen av rum 206 och inreddes till badrum, rum 208. Den ursprungliga dörröppningen mot kammaren i våningsplanets sydöstra hörn, rum 209, murades igen och ersattes med en ny strax väster om denna.

### Byggnadsarkeologiska iakttagelser

På den östra väggen i rum 206 finns en igenmurad nisch, ca 54 cm söder om F211. Nischen har varit putsad och vitmålad. Nischen ses på ritning från 1942 då en kakelugn är placerad i nischen. Nischen finns dock inte med på ritningsmaterial från 1927, varför den bör ha tillkommit efter detta år i samband med att rummets kakelugn flyttades.

I rum 208 finns den år 1944 igenmurade dörröppning mot rum 209. Öppningen har varit ca 103 cm bred och dess östra begränsning är ca 52 cm väster om rummets östra vägg.

### Renoveringen 2006–2008

Vid renoveringen kommer den år 1944 upptagna dörröppningen mellan rum 208 och 209 att sättas för (bild 91). Därmed bryts en 200-årig förbindelse mellan rummen.





89 *Dörröppningarna mot rum 201 och rum 209 från nordväst, 20070817. Foto: Magnus Josephson, Sörmlands museum (Slm D09-731).*



92 *Dörröppningarna mot rum 201, t h, och rum 209, t v, 20070927 (Slm D09-734).*



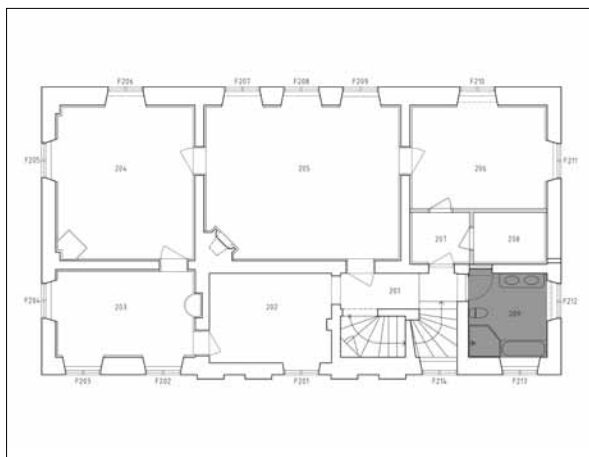
90 *Rum 206 från sydost, 20080207 (Slm D09-732).*



93 *Spår efter en murad nisch på den östra väggen, 20070927 (Slm D09-735).*



91 *Dörröppningarna mot rum 201 och rum 209 från nordväst, 20080207 (Slm D09-733).*



94 Plan över plan 2, 1 trappa. Rum 209 skrafferat i grått. Efter ISS Property Services, ritning nr A-40.1-103.

## Rum 209

### Historik

Rum 209 kallas kammare på Hårlemans ritning från 1750 och det är benämnt "Greta" på Nordiska museets ritning från 1927. Innebörden av denna benämning är okänd. På relationsritningen från 1942 kallas rummet för rum och för sovrum på underlaget inför renoveringen 1944.

Renoveringen 1944 innebar att dörröppningen mot trapphallen, rum 201, murades igen och att rummets kakelugn revs.

### Byggnadsarkeologiska iakttagelser

På rummets västra vägg ses spåren efter den borttagna kakelugnens rökgångar.



95 Rum 209 från nordväst, 20070817. Foto: Magnus Josephson, Sörmlands museum (Slm D09-736).

### Renoveringen 2006–2008

Vid renoveringen kommer rummet att inredas till badrum och i samband med detta har dörröppningen mot trapphallen, rum 201, åter tagits upp.



96 Rum 209 från nordväst, 20080207 (Slm D09-737).





97 Igenmurad dörröppning mot trapphuset från öster, 20070927 (Slm D09-738).



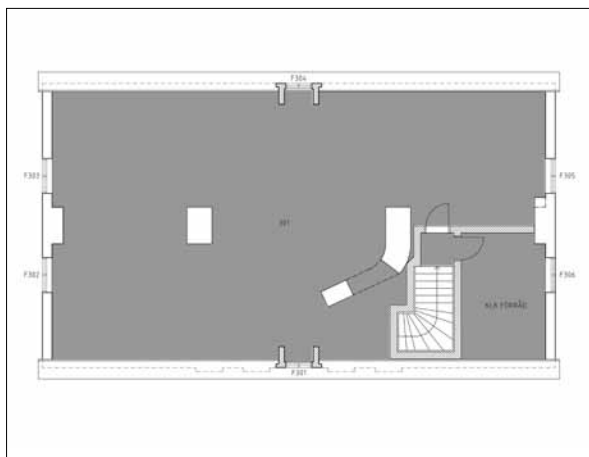
99 Igenmurad dörröppning mot rum 208 från söder, 20070927 (Slm D09-740).



98 Rum 209 från väster, 20070927 (Slm D09-739).



100 Dörröppningar mot rum 201, återupptagen, och rum 208, från sydväst (Slm D09-741).



101 Plan över plan 3, vind. Rum 301 skrafferat i grått.  
Efter ISS Property Services, ritning nr A-40.1-103.

## Rum 301

### Historik

Vindsvåningens planlösning är inte belagd före 1942. I relationshandlingarna från detta år är tre rum inredda på vinden, varav ett är försett med en kakelugn. Möjligen härrör denna planlösning från renoveringen omkring sekelskiftet 1900.

Vid renoveringen 1944 inreddes en jungfrukammare i vindens sydvästra hörn. I samband med denna renovering revs den tidigare nämnda kakelugnen.

### Byggnadsarkeologiska iakttagelser

Inga förändringar eller ingrepp i byggnadens stomme iaktogs i det renhuggna murverket.

Fönstren i gavlarna är troligen sekundärt upptagna, möjligen i samband med renoveringen omkring sekelskiftet 1900.

### Renoveringen 2006–2008

Vid renoveringen kommer vindens sydöstra del att inredas till klädkammare/förråd.



102 Rum 301 från öster, 20070417. Foto: Magnus Josephson, Sörmlands museum (Slm D09-742).



103 Rum 301 från nordväst, 20070417. Foto: Magnus Josephson, Sörmlands museum (Slm D09-743).





104 Rum 301 från sydost, 20070531. Foto: Magnus Josephson, Sörmlands museum (Slm D09-744).



107 Avlastningsbåge i östra gaveln, 20070927 (Slm D09-747).



105 Rum 301 från öster, 20070531. Foto: Magnus Josephson, Sörmlands museum (Slm D09-745).



108 Rum 301 efter uppsättning av nya takstolar, 20071207. Foto: Magnus Josephson, Sörmlands museum (Slm D09-915).



106 Rum 301 från nordost, 20070531. Foto: Magnus Josephson, Sörmlands museum (Slm D09-746).





109 Dörröppningen mellan rum 204 och 205 från öster, 20070927 (Slm D09-916).



## KÄLLFÖRTECKNING

### Litteratur

- Laine, C. 1963. Huvudbyggnaden vid Stora Kungsladugården i Nyköping. I: Sörmlandsbygden 1963. Nyköping.  
Schnell, I. 1945. Nicolai socken. Nyköping.

### Opublicerat material

- Byggmötesprotokoll  
Cajmatz, K. 1948. Riksantikvariens kronogårdsinventering.  
Rahmqvist, S & Höglin, S. 2004. Lilla Kungsladugården. Historik och kulturmiljöanalys.  
Riksantikvarieämbetet. 1984. Riksantikvarieämbetets förminnesinventering, Nyköping nr 27.

### Arkiv

Sörmlands museums arkiv

### Muntliga uppgifter

- Bo och Gunnel Fagerlund, Stora Kungsladugården, 2007 och 2008.  
Gunilla Hugsén, Vrena, 2007.

### Ritningsförteckning

- Hårleman, C. 1750. Ritning till Hufvud Bygning på de förarrenderade Konungs Gårdarne.  
Nordiska museet, 1927. Stora Kungsladugården, Corps de logis  
Domänstyrelsens Jordbruksbyrå, 1942. Relationshandlingar och ombyggnadshandlingar  
ISS Property Services, 2007–2008, Ombyggnadshandlingar

KULTURDEPARTEMENTET

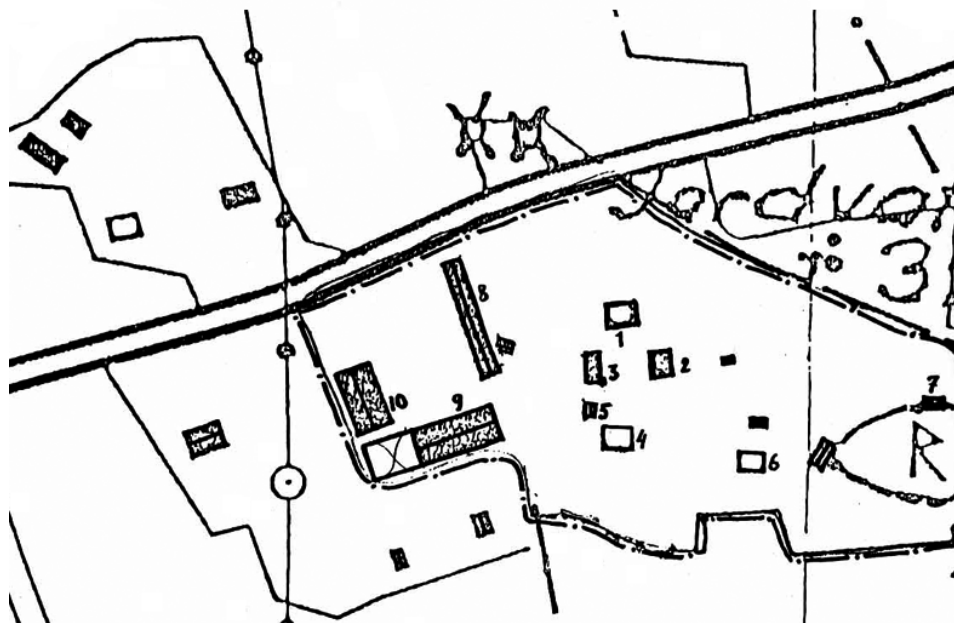
Bilaga till regeringsbeslut  
1993-01-28, nr 7

**Bilaga 3**

**Skyddsföreskrifter för Stora Kungsladugården,  
Stora Kungsladugården 2:1, del av,  
Bergshammars socken, Nyköpings kommun,  
Södermanlands län**

1. De på den bifogade situationsplanen markerade och med 1-10 numrerade byggnaderna, får inte rivas eller flyttas. Ladugårdens tillbyggnad mot väster ingår inte i byggnadsminnet.
2. Byggnaderna får inte till sitt yttre byggas om eller på annat sätt förändras.
3. Inne i byggnaderna nr 1-5 får ingrepp inte göras i stomme, ursprunglig rumsindelning eller äldre fast inredning, såsom kakelugnar, spegeldörrar och profilerat listverk.
4. Byggnaderna skall underhållas så att de inte förfaller. Vård- och underhållsarbeten skall utföras med traditionella byggnadsmaterial och färger på ett sådant sätt att det kulturhistoriska värdet inte minskar.
5. Det på situationsplanen med särskild linje markerade området får inte ytterligare bebyggas. Inom skyddsområdet får inte heller sådana åtgärder vidtas med mark och vegetation att karaktären förvanskas.
6. Om det av särskilda skäl är nödvändigt att ändra byggnadsminnet i strid med skyddsföreskrifterna skall ansökan om tillstånd enligt 6-7 §§ förordningen (1988:1229) om statliga byggnadsminnen inges till Riksantikvarieämbetet.

Länsstyrelsen lämnar råd ifråga om underhåll av byggnaderna och värden av det kringliggande området.



110 Skyddsföreskrifter för det statliga byggnadsminnet Stora Kungsladugården antogs genom regeringsbeslut 1993, bilaga 6 till beslut 1993-01-28.

## ADMINISTRATIVA UPPGIFTER

### Fastighetsuppgifter

Objekt: Stora Kungsladugården  
Kommun: Nyköpings kn  
Fastighetsbeteckning: Nyköping Stora Kungsladugården 2:1  
Socken: Nicolai  
Län: Södermanland  
Ekonomisk karta: 9H2d

### Författningsskydd

Förordning (1988:1229) om statliga byggnadsminnen mm  
Stora Kungsladugården upptogs genom ett regeringsbeslut den 25 januari 1935 i förteckningen över byggnadsminnesmärken, idag kallat statliga byggnadsminnen (SBM). Byggnader och anläggningar som är förklarade som statliga byggnadsminnen är skyddade enligt Förordning (1988:1229) om statliga byggnadsminnen mm (FSBM). Förordningen trädde i kraft den 1 januari 1989 och ersatte då Kungörelsen (1920:744) med föreskrifter rörande det offentliga byggnadsväsendet. Riksantikvarieämbetet (RAÄ) handlägger ärenden om SBM. Frågan om en byggnad skall förklaras för statligt byggnadsminne prövas av regeringen, efter framställning med förslag till skyddsföreskrifter från RAÄ. Enligt 5§ i FSBM har RAÄ tillsyn över de statliga byggnadsminnena och skall följa vård och underhåll av byggnaderna samt bevaka att arbetena utförs på ett från kulturhistorisk synpunkt riktigt sätt. RAÄ prövar frågor om tillstånd till ändringar som strider mot skyddsföreskrifterna. Om det av särskilda skäl är nödvändigt att ändra byggnadsminnet i strid mot skyddsföreskrifterna skall ansökan om tillstånd enligt 6§ och 7§ i FSBM inlämnas till RAÄ. Fast inredning som ägs av annan än fastighetsägaren, hyresgäst eller arrendator, utgör inte tillbehör till byggnad enligt Jordabalken utan kan föras bort av ägaren. Skyddsföreskrifter för det statliga byggnadsminnet antogs genom regeringsbeslut 1993, bilaga 6 till beslut 1993-01-28.

### Plan- och bygglagen, Lag (1998:805)

Plan- och bygglagen (PBL) innehåller bestämmelser om planläggning av mark och vatten och om byggande. Enligt 3 kap. i Plan- och Bygglagen, 10§ och 12§, skall ändringar av en byggnad utföras varsamt så att byggnadens karaktärsdrag beaktas och dess byggnadstekniska, historiska, kulturhistoriska, miljömässiga och konstnärliga värden tas till vara. Vidare får byggnader, som är särskilt värdefulla från historisk, kulturhistorisk, miljömässig eller konstnärlig synpunkt eller som ingår i ett bebyggelseområde av denna karaktär, inte förvanskas. Enligt 13§ skall byggnaders yttre hållas i vårdat skick. Underhållet skall anpassas till byggnadens värde från historisk, kulturhistorisk, miljömässig och konstnärlig synpunkt samt till omgivningens karaktär.

### Miljöbalk, riksintresse för kulturmiljövården

Stora Kungsladugården ligger i ett område, Arnö–Stora Kungsladugården (D 56) som av Riksantikvarieämbetet har utpekats som riksintresse för kulturmiljövård. Enligt 3 kap 6 § i MB, Miljöbalk (1998:808), skall områden som är av riksintresse för kulturmiljövården skyddas mot åtgärder som påtagligt kan skada natur- eller kulturmiljön.

### Projektrelaterad information

Fastighetsägare: Statens Fastighetsverk, Stockholm  
Beställare: Riksantikvarieämbetet, Stockholm  
Utförare: Magnus Josephson & Dag Forssblad, Sörmlands museum

### Övriga uppgifter

Sörmlands museum, Dnr KN-KUS08-075, Projektnummer 40192

### Dokumentationsmaterial

Dokumentationsmaterial i form av arbetsmaterial och fotografier förvaras i Sörmlands museums arkiv, Nyköping.



FÄRGSÄTTNINGEN PÅ YTTER- OCH INNERDÖRRARNA SAMT EN SOCKEL VID STORA  
KUNGLADUGÅRDEN.  
FÄRGLAGER.

Ytterdörrens insida: ytterst flera lager av vitt, därpå grått (6A-786 grön umbra), därefter blått (5C-28 kobolt), därefter brunt (5A-711 bränd umbra) och innerst blåsvart (4A-98 bensvart).

En innerdörr: flera lager vitt, därefter grått (5A-786 grön umbra), sist mörkgrått (6A-98 bensvart)

En sockel: flera lager av vitt, därefter grått (78-786 grön umbra), innerst en grå färg (6A-98 bensvart).

Färgnumreringen inom parentes syftar på riksantikvarieämbetets linoljefärglikare.

Magnus Josephson  
Sörmlands museum  
Den 12 februari 2008