

# 76 FAUBOURG

LA REVUE DE SOTHEBY'S FRANCE

Des peintres  
et des livres

La bibliothèque R. et B. L.

Interview  
Anne-François de Lastic

Collection Florence Loeb  
Sources et affinités

Sotheby's



**ANTONIN ARTAUD**  
**PORTAIT DE FLORENCE LOEB, 1946**  
 Crayon sur papier  
 Signé et daté 4 décembre 1946

◀ Photo de couverture :  
**BIBLIOTHÈQUE R. ET B. L.**  
**LIVRES ILLUSTRÉS MODERNES**  
 Vente en association avec  
 Binoche et Giquello le 28 mars  
 Exposition les 23, 24, 26 & 27 mars

## SOMMAIRE

- 4 **CARNET D'UN AMATEUR**  
Objets de rêve, rêves d'objets  
*Par Xavier Narbaïts*
- 8 **RENDEZ-VOUS**  
de janvier à avril 2012  
chez Sotheby's à Paris
- 12 **REGARD SUR**  
Des peintres et des livres  
*Propos recueillis par Gilles Kraemer*
- 14 **RENCONTRE**  
Anne-François de Lastic et Parentignat :  
les valeurs de l'héritage  
*Propos recueillis par Valérie Bougault*
- 16 **LE CHOIX DE NOS EXPERTS**
- 18 **BRÈVES**
- 19 **SOTHEBY'S EST AUSSI... EN BELGIQUE**
- 20 **KALÉIDOSCOPE**
- 23 **CONTACTS**

# 76 FAUBOURG

## SOTHEBY'S FRANCE

Galerie Charpentier  
 76, faubourg Saint-Honoré 75008 Paris  
 Tél + 33 (0) 1 53 05 53 05

[sothebys.com](http://sothebys.com)  
[twitter.com/sothebysfr](https://twitter.com/sothebysfr)  
[facebook.com/sothebys](https://facebook.com/sothebys)

## Histoire et actualité



PAR ANNE HEILBRONN  
 Vice-Présidente de Sotheby's France  
 Directrice du département Livres et Manuscrits

Les Livres et Manuscrits, dont j'ai le bonheur de diriger le département chez Sotheby's France, ont toujours été liés à l'histoire de notre maison et ils continuent à faire, aujourd'hui encore, son actualité. Quand, en mars 1744, Sotheby's ouvrit ses portes pour sa première vente aux enchères à Londres, il s'agissait de livres : la dispersion de la collection de Sir John Stanley, organisée par le libraire Samuel Baker, dura dix jours. Durant tout le XIX<sup>e</sup> siècle, Sotheby's n'organisa que des ventes de Livres, dont celle, historique, de la collection de Napoléon. Il faudra attendre 1917 pour voir apparaître les premières ventes de Tableaux et d'Objets d'Art !

Et, symboliquement, le 29 novembre 2001, la première vente publique de Sotheby's à Paris, fut celle de la bibliothèque littéraire Charles Hayoit : encore une fois des Livres, encore une fois un événement mémorable, puisque tous les lots furent vendus.

En 2011, comme l'année précédente, Sotheby's a dominé le marché français et international des Livres et Manuscrits. Le début de l'année 2012 à Paris reste fidèle à cette belle tradition, grâce à la mise en vente, le 28 mars prochain, de la Bibliothèque R. et B. L., qui rassemble des livres illustrés modernes dans de belles reliures. Cette collection, dans laquelle Picasso occupe une place maîtresse, voit poésie, littérature, peinture et reliure se rejoindre. Une semaine plus tard, le 5 avril, la dimension littéraire sera également au cœur de la vente de la collection Florence Loeb, qui restituera l'univers pluridisciplinaire et singulier de cette femme d'exception, fille du célèbre marchand d'art Pierre Loeb et amie du poète et dessinateur Antonin Artaud. Les livres et le XX<sup>e</sup> siècle sont d'actualité en ce début d'année. Je vous invite à venir les découvrir ou les redécouvrir à travers ces deux collections remarquables. ■

# Objets de rêve, rêves d'objets

PAR XAVIER NARBAÏTS

L'aptitude des objets à faire rêver les amateurs demeure intacte, comme le prouvent les ventes de décembre dernier à la galerie Charpentier. C'est là la meilleure garantie de la pérennité du marché de l'art, qui garde grâce à elle un statut à part, à l'écart des circuits purement économiques.

De dimensions très modestes, il a suscité une enchère qui ne l'est pas moins, même s'il a doublé son estimation basse : à l'aune des adjudications de ce mois, 6 000 € ne sauraient être considérés comme une somme importante. Malgré tout, et mieux peut-être qu'une œuvre d'art majeure, il possède ce qui rend les objets si attachants, le pouvoir de faire rêver. Exemple même du raffinement des arts décoratifs français du XVIII<sup>e</sup> siècle, il s'agit d'un écrin de bague, si rare que maints spécialistes ne se souviennent pas d'en avoir vu de semblable au cours des trente dernières années : un velours rouge double son corps de jaspe sanguin, une monture d'or ciselé l'enserme, un poussoir serti d'un petit diamant l'ouvre et un couvercle en cristal de roche chevê dévoile son contenu aujourd'hui absent. Là sont les faits tangibles. Et à partir d'eux, l'imaginaire prend son libre essor : comment était la bague, quelle tenue devait-elle compléter et, plus encore, quelle dame se vit offrir un présent si élégamment mis en valeur, pour quelle raison ou en quelle occasion, qui en était l'aimable donateur ? On pourrait multiplier ces interrogations sans réponses, chacune ajoutant au charme de l'objet ou plutôt à son mystère.



ÉCRIN DE BAGUE EN JASPE, CRISTAL DE ROCHE ET OR, PARIS, 1750-1756  
Hauteur : 3,5 cm. Sous un volume on ne peut plus réduit, tout le raffinement des arts décoratifs du XVIII<sup>e</sup> siècle français.

Vendu 6 000 € - Vente du 1<sup>er</sup> décembre (Orfèvrerie Européenne)

Cette part immatérielle, qui les rend si désirables, prend les formes les plus diverses, celles-ci tenant à l'objet même (matière, forme, volume...), à certains facteurs extérieurs comme sa provenance et, plus encore, aux affinités et correspondances qui se nouent entre l'œuvre et celui qui souhaite l'acquérir. Ce dernier - et le marché n'en tire-t-il pas avantage ? - se trouve alors en compétition avec d'autres, mus par les mêmes ressorts, l'adjudication se bornant en fait à arbitrer la confrontation de deux volontés. En décembre dernier, plusieurs vacations en ont donné maints exemples, d'autant plus frappants qu'aucune vente de collection ne figurait au programme établi ; lors de telles dispersions en effet intervient souvent une part de fétichisme, comme si quelque aspect de la personnalité du vendeur habitait encore ses objets. >>>

MASQUE, SENUFO, CÔTE D'IVOIRE, H. : 37,5 CM.  
Un objet africain pas particulièrement rare mais d'un bel équilibre et auréolé d'une provenance prestigieuse puisqu'il fit partie de la collection formée par Helena Rubinstein.

Vendu 15 000 €  
Vente du 14 décembre  
(Arts d'Afrique & d'Océanie)



VENTE D'ART IMPRESSIONNISTE & MODERNE, DIRIGÉE PAR CYRILLE COHEN, VICE-PRÉSIDENT DE SOTHEBY'S FRANCE  
8 décembre 2011

## CARNET D'UN AMATEUR

Ce mois-ci, l'orfèvrerie ouvrait la session, totalisant 2,6 M€ grâce à un programme solidement construit, mêlant objets précieux et argenterie. En vedette, deux oiseaux de vermeil s'aimant d'amour tendre sur le couvercle d'un vase chinois dont ils reprennent le décor ; monté à Augsbourg en 1655 pour mettre en valeur une porcelaine alors si précieuse, c'est là un bel exemple de « métissage des cultures », si séduisant que son prix (162 750 €) dépassa même celui d'objets issus des célèbres collections Rothschild. Quelques jours plus tard, la peinture moderne et contemporaine occupait les cimaises de la galerie Charpentier, au mépris de l'ordre chronologique puisque l'on commençait par offrir la seconde. Le dixième du produit global de la vacation (15,4 M€) tenait à un Soulages de 1956 (1,5 M€) suivi d'une *Cosmogonie* de Klein, fort bien vendue (983 150 €) au regard de son estimation. Le lendemain, les modernes égalaient presque (14,4 M€) les contemporains, grâces en soient rendues à Max Ernst dont six œuvres totalisèrent 4,12 M€ ; parmi elles figurait *La Carmagnole*, 1927, qui portée par sa violence colorée, monta jusqu'à 2,52 M€ ; tout aussi magistral mais plus crépusculaire *Le Pendu* (1942) de Matta suscita quant à lui une enchère de 1,8 M€. L'atmosphère de ces deux toiles ou leur appartenance à la mouvance surréaliste correspondrait-elle à l'humeur du moment ?

La semaine suivante, les arts primitifs et ceux d'Extrême-Orient entraînaient les amateurs dans un voyage à travers l'espace et le temps. Avec les premiers

(9,3 M€) se trouvait fort logiquement mis à l'honneur un masque Punu du Gabon (1 M€), tandis qu'un pendentif en ivoire Hungaan de la République Démocratique du Congo créait la surprise en s'envolant à 780 750 €, multipliant ainsi par quinze les espoirs mis en lui ; c'était là un bien bel hommage à un objet d'un type rare et au charme inversement proportionnel à sa petite taille (H. : 8 cm). >>>



**IMPORTANT CABINET À PANS OBLIQUES EN HUI CHINE, DÉBUT DE LA DYNASTIE QING, XVII<sup>e</sup> SIÈC**  
À peine moins rare que le zitan et comme lui importé d fabrication de meubles précieux, à l'image de celui-ci, l  
**Vendu 696 750 € - Vente du 15 décembre (Arts d'Asie)**



**MAX ERNST (1891-1976), FLEURS EXOTIQUES, 1928**  
HUILE SUR TOILE, 65,3 X 81,4 CM.

Des six Max Ernst que proposait la vente, celui-ci se distingue par sa technique originale et met en valeur les qualités de coloriste de ce peintre surréaliste.

**Vendu 840 750 € - Vente du 8 décembre (Art Impressionniste & Moderne)**



**MARTIAL RAYSSE (NÉ EN 1936), ESPACE ZÉRO, 1963,**  
PEINTURE SUR PHOTOGRAPHIE MAROUFLÉE SUR TOILE,  
AMPOULE ET SYSTÈME ÉLECTRIQUE, 102,5 X 83,5 X 8,3 CM.  
Références à la conquête d'univers inconnus, utilisation de la lumière électrique, le peintre se sert de techniques modernes pour évoquer un monde qui ne l'est pas moins.

**Vendu 480 750 € - Vente du 7 décembre (Art Contemporain)**

>>> Il revenait à l'Extrême-Orient de clore cette dense session. Par l'ampleur et la qualité de sa production artistique comme par l'intérêt que montrent pour elle ses ressortissants, la Chine occupe ici une place majeure et le produit atteint (12,4 M€) doit donc beaucoup aux objets qui en sont issus. Parmi ceux-ci, montés en cabinet, des panneaux en zitan d'époque Qianlong (2,5 M€) dont le décor finement sculpté s'opposait à la sobriété de ceux d'une armoire du XVII<sup>e</sup> siècle en huanghuali (696 750 €). Au chapitre des porcelaines, toujours très prisées, on notera la plaisante anecdote sur le vase Qianlong à fond « poussière de thé » (960 750 €) qui, surmonté d'un modeste abat-jour, servait jusqu'ici de pied de lampe ! Une redécouverte en forme de conte de Noël, une historiette de celles dont se félicite le marché. Au-delà de leur matérialité, les objets ne demeurent-ils pas le meilleur support du rêve ?

.....  
Xavier Narbaïts est journaliste, conseiller de collectionneurs et auteur de livres sur l'art.



**COUPE DE CORPORATION EN FORME D'ARQUEBUSIER, EN VERMEIL ET ARGENT PARTIELLEMENT LAQUÉ, PAR PAULUS WIDEMAN, NUREMBERG, VERS 1600**  
**Thierry de Lachaise, directeur du département Orfèvrerie Européenne, tenant la coupe de corporation.**

**Vendue 108 750 € - Vente du 1<sup>er</sup> décembre (Orfèvrerie Européenne, Boîtes en Or et Objets de Vitrine)**

# RENDEZ-VOUS

VENTES ET EXPOSITIONS DE JANVIER À AVRIL 2012 CHEZ SOTHEBY'S À PARIS

## JANVIER

### HAUTE HORLOGERIE

Exposition et expertises gratuites les 24, 25, 26 & 27 janvier

Sélection de la vente à Genève le 20 mai 2012

Contact : **Geoffroy Ader 01 53 05 52 31**

À l'occasion de la prochaine vente de Haute Horlogerie à Genève, une exposition des pièces phares est organisée à Paris, dans nos salons de la galerie Charpentier. Parmi cet ensemble de garde-temps, une section dédiée à Abraham-Louis Breguet, considéré comme le père de l'horlogerie moderne, complète celle consacrée aux montres à remontage automatique, illustrant ainsi le dernier ouvrage de Jean-Claude Sabrier, *La Montre à remontage automatique*.

**BRÉGUET N° 3561. MONTRE À TACT EN OR. VENDUE À MONSIEUR LE COMTE BATHYANY LE 10 NOVEMBRE 1821 POUR LE PRIX DE 1800 FRANCS**

**ESTIMATION 60 000 - 80 000 CHF**



### BIJOUX PERSONNELS DE MADAME BELPERRON

Exposition et expertises gratuites les 24, 25, 26 & 27 janvier

Sélection de la vente à Genève

le 15 mai 2012

Contacts :

**Claire de Truchis-Lauriston 01 53 05 52 37**

**Gabriella Mantegani 01 53 05 53 37**

Amazone des temps modernes, Suzanne Belperron, est une des figures emblématiques du monde de la joaillerie du début du XX<sup>e</sup> siècle.

Dotée d'une forte personnalité, Madame Belperron ne gravait jamais ses œuvres, fidèle à son adage : « Mon style est ma signature ». La découverte, en 2007 par Olivier Baroin, de ses archives personnelles permet désormais d'identifier sans équivoque ses créations. Son écrin personnel sera vendu chez Sotheby's à Genève : les bijoux fétiches de la créatrice, sa bague de fiançailles dessinée un matin d'automne 1923, autant de pièces d'exception qui vont désormais rejoindre les collections de ses fervents admirateurs.

**SUZANNE BELPERRON  
BROCHE CORNE D'ABONDANCE EN OR, SAPHIR, ÉMERAUDE  
ET DIAMANTS. POINÇON DARDE ET FILS.**

**ESTIMATION 19 000 - 28 000 CHF**



## FÉVRIER

### HOMMAGE À LA GALERIE LACLOCHE DE MARC DU PLANTIER À ROGER TALLON DESIGN DES ANNÉES 60-70

Exposition les 2, 3, 4, 6, 7 & 8 février

Contact : **Florent Jeanniard 01 53 05 52 69**

Jacques Lacloche fut l'un des grands acteurs des arts décoratifs des années 1960-1970 à Paris. Il est à l'origine de l'exposition « Studio meublé, place Vendôme » qui s'est tenue à Paris, en 1965, à la galerie Lacloche, suivie en 1966 de « L'Objet 2 », une manifestation rassemblant des sièges, meubles et objets devenus, depuis, de véritables icônes du design. La bergère éléphant de Bernard Rancillac, la table en acier de Philippe Hiquily, les boîtes et les bouteilles de Philolaos, les verres d'Alicia Moi, les chaises en plexiglass de Marc du Plantier et la série Module 400 de Roger Tallon... Réunies à la galerie Charpentier, ces pièces nous rappellent la citation de Michel Ragon : « Dès qu'un artiste touche à un objet, il le métamorphose. »

**BERNARD RANCILLAC, 1931  
BERGÈRE ÉLÉPHANT, 1966**

Résine de polyester moulée reposant sur un piètement en fer forgé.  
Édition Lacloche, Paris



### ART RUSSE

Exposition les 14, 15 & 16 février

Sélection de la vente à Londres les 28, 29 et 30 mai

Contact : **Nathalie Beras 01 53 05 53 27**

En préparation de nos prochaines ventes d'art Russe, Sotheby's organise une exposition des lots phares. Cette semaine consacrée à l'art russe vise à célébrer les liens étroits que les artistes russes entretiennent depuis le début du siècle dernier avec la France et qui ont conduit nombre d'entre eux à s'installer dans notre pays. Leurs œuvres, activement recherchées par les collectionneurs, nourrissent ce dynamique marché de l'art russe. À cette occasion, nos experts seront à votre disposition pour des expertises confidentielles et gratuites.

**PIOTR KONTCHALOVSKY  
BOUQUET JAUNE, 1918**

**ESTIMATION 300 000 - 500 000 £**



## MARS & AVRIL



### BIBLIOTHÈQUE R. ET B. L. LIVRES ILLUSTRÉS MODERNES

Vente en association avec  
**Binoche et Giquello le 28 mars**  
Exposition les 23, 24, 26 & 27 mars  
**Contact : Anne Heilbronn 01 53 05 53 18**

La collection R. et B. L. est constituée d'un remarquable ensemble de livres illustrés par les grands maîtres du XX<sup>e</sup> siècle et habillés par les plus grands relieurs. Plusieurs de ces exemplaires ont été personnalisés par les artistes ou les auteurs, avec des dessins originaux ou des envois, remerciant ainsi ceux qui les ont soutenus. Parmi eux, on notera une formidable sélection de 32 ouvrages de Picasso des plus rares, dont *Poèmes* d'André Salmon, le tout premier livre comportant une gravure du maître publiée en 1905, mais aussi des dessins originaux de Robert Delaunay, Marc Chagall, Pablo Picasso, Jean Dubuffet ou l'émouvant carnet de dessins d'Henri Matisse.

**MAX ERNST, GUILLAUME TEMPEL,  
MAXIMILIANA OU L'EXERCICE ILLÉGAL DE L'ASTRONOMIE.  
PARIS, LE DEGRÉ QUARANTE-ET-UN, 1964.**

Tirage unique à 75 exemplaires sur japon ancien,  
signés par le peintre et l'éditeur.  
Reliure de Pierre-Lucien Martin, 1967.

**ESTIMATION 50 000 - 60 000 €**

### COLLECTION FLORENCE LOEB SOURCES ET AFFINITÉS

**Vente le 5 avril 2012**  
Exposition les 31 mars & 2, 3 & 4 avril  
**Contact : Thomas Bompard 01 53 05 52 59**

Fille du célèbre et visionnaire galeriste Pierre Loeb, qui fut le marchand parisien des plus grands artistes modernes de l'entre-deux-guerres, dont Picasso, Miró ou Giacometti, Florence Loeb hérita de son père la passion des cultures lointaines et de certaines affinités électives avec les personnalités artistiques les plus fascinantes de sa génération. Elle fit la rencontre déterminante d'Artaud en 1946, à l'âge de 16 ans, et consacra dès lors toute sa vie à rechercher « la foudre de seconde vie » (Artaud) en parcourant le monde entier, ponctuant ses voyages de nombreuses conférences qu'elle aimait intituler, selon sa propre devise, « Celebration of Life ». Le plus bel ensemble de livres et de dessins d'Antonin Artaud, dont le légendaire *Autoportrait* de 1946, un portrait de Pierre Loeb par Alberto Giacometti mais aussi une section d'œuvres d'Arts d'Afrique, d'Océanie et des Amériques provenant de la collection de Pierre Loeb, constitueront les moments forts de cette vente organisée par Sotheby's en hommage à Florence Loeb.

**POUPÉE KACHINA, HOPI, ARIZONA, ÉTATS-UNIS D'AMÉRIQUE**  
Représentant un *Prêtre-Serpent* - Bois polychrome et peau haut. 39 cm.  
Ancienne collection Pierre Loeb, Paris.



**PAIRE DE LÉGUMIERS EN ARGENT, PARIS, 1786-1787**  
**ESTIMATION 15 000 - 20 000 €**

### IMPORTANT MOBILIER, SCULPTURES ET OBJETS D'ART

**Vente le 19 avril**  
Exposition les 12, 13, 16, 17 & 18 avril  
**Contacts :**  
*Mobilier, Brice Foisil 01 53 05 53 01*  
*Sculptures et Objets d'art,*  
*Ulrike Christina Goetz 01 53 05 53 64*

Des pièces du XVIII<sup>e</sup> siècle composeront la partie Mobilier de cette vente semestrielle. Une belle sélection de Sculptures, Médailles et Objets d'art européens des XVIII<sup>e</sup> et XIX<sup>e</sup> siècles la complètera.

**PAIRE DE RÉGULATEUR ET  
BAROMÈTRE-THERMOMÈTRE EN ACAJOU  
D'ÉPOQUE LOUIS XVI DATÉ 1791**

Le régulateur signé Le Pautegier Du Roi, le baromètre-thermomètre signé Mossic à Paris / 20 janvier 1791.

**ESTIMATION 100 000 - 150 000 €**

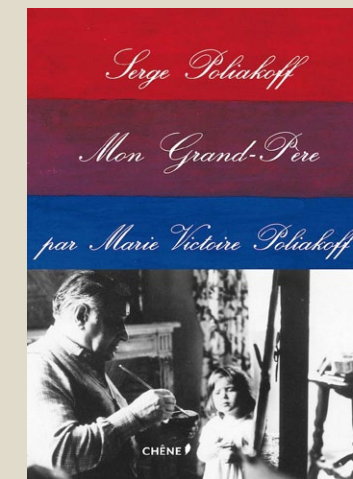


## AVRIL

### ORFÈVREURIE EUROPÉENNE, BOÎTES EN OR ET OBJETS DE VITRINE

**Vente le 18 avril**  
Exposition les 12, 13, 16 & 17 avril  
**Contact : Thierry de Lachaise 01 53 05 53 21**

La vente ouvrira avec une belle sélection de boîtes en or et tabatières. Suivront d'étonnantes pièces d'orfèvrerie française et européenne du XVIII<sup>e</sup> siècle, certaines avec une provenance historique, suscitant toujours un vif intérêt chez les collectionneurs.



### SERGE POLIAKOFF MON GRAND-PÈRE : ŒUVRES ET SOUVENIRS DU PEINTRE

Exposition les 24, 25, 26 & 27 avril  
**Contact : Olivier Fau 01 53 05 53 60**

À l'occasion de la parution de l'ouvrage dédié à son grand-père, Marie-Victoire Poliakoff présentera à la galerie Charpentier une sélection d'œuvres et de souvenirs de Serge Poliakoff.

**LAURENT HUBERT  
GROUPE EN BRONZE REPRÉSENTANT  
ARRIA ET PAETUS, CIRCA 1753**

**ESTIMATION 80 000 - 120 000 €**



# Des peintres et des livres

PROPOS RECUEILLIS PAR GILLES KRAEMER

Le 28 mars prochain, Sotheby's organisera en association avec la maison Binoche et Giquello, la vente de la bibliothèque R. et B. L. À cette occasion, Yves Lebouc, libraire depuis 1964, spécialisé en livres et gravures du XX<sup>e</sup> siècle, installé 12 rue de Seine à Paris, et Anne Heilbronn se livrent à un érudit et passionné échange sur les livres illustrés modernes de cette magnifique collection.



Chirico - Apollinaire.  
*Calligrammes*, 1930.  
Reliure mosaïquée  
de Leroux, 1988.

Léger - Cendrars.  
*La Fin du monde filmée par  
l'Ange N. D.*, 1919. Reliure  
parlante de Leroux, 1987.

Miró - Éluard.  
*À toute épreuve*, 1958.  
Reliure mosaïquée de bois  
rares de Mercher, 1960.

## Qui se cache derrière cette bibliothèque ?

**Yves Lebouc** : C'est une famille d'amateurs de livres dont nous présentons la collection d'illustrés modernes, 189 numéros, parmi lesquels un carnet de dessins de Matisse de 1930. Il s'agit de la seconde vente de leur bibliothèque, la première partie, 89 livres anciens, ayant été dispersée à l'hôtel Drouot en novembre 2011 par Binoche & Giquello. En association avec cette étude, Sotheby's mettra en vente cet ensemble exceptionnel à la galerie Charpentier, sous les marteaux conjugués des deux maisons.

**Anne Heilbronn** : Tous ces ouvrages furent acquis avec amour et passion, c'est ce qui fait le charme de cette collection. Chaque livre possède sa particularité avec un dessin, un envoi, une suite ou une reliure.

## Quel est l'artiste le plus présent dans cette vente ?

**A. H.** : C'est Picasso avec 32 numéros, puis viennent Bonnard, Braque, Chagall, Delaunay, Dubuffet, Giacometti, Laurencin, Léger, Maillol, Masson, Matisse, Miró ou Wols qui participèrent à de nombreux ouvrages.  
**Y. L.** : Nous présentons le premier livre que Picasso illustra : *Poèmes* d'André Salmon, 1905, l'un des 25 exemplaires avec la rarissime pointe sèche « Les Deux Saltimbanques ». L'auteur le dédicça à « Alfred, sa cousine et ses petites cousines ».

## Quels pourraient être les ouvrages les plus convoités ?

**A. H.** : Sans doute le poème de Blaise Cendrars, *La Prose du Transsibérien*, 1913, aux couleurs resplendissantes de Sonia Delaunay et remarquablement relié par Paul Bonet. Quelle audace eut Bonet de s'affronter à cette icône majeure du livre d'art du XX<sup>e</sup> siècle; il réalisa un chef-d'œuvre avec cette composition mosaïquée de couleurs ! Et aussi *Les Fenêtres* de Guillaume Apollinaire, 1912, avec des reproductions d'œuvres de Robert Delaunay, exemplaire dédicacé par le poète au peintre le 23 décembre 1912 et que l'artiste offrit à Marie Cuttoli après l'avoir orné d'une gouache. Quelle belle continuité d'envois !

**Y. L.** : *L'Album d'Anatole Jakowsky*, publié en 1935 à 50 exemplaires, est étonnant : 23 estampes de Arp à Zadkine, toutes signées. Ceci est rarissime car le plus souvent les albums furent cassés pour en vendre les pièces séparément. La surprise vient aussi de la reliure de Pierre-Lucien Martin de 1967 sur *Maximiliana*, 1964, de Guillaume Tempel avec 34 eaux-fortes de Max Ernst. J'ajouterais *Parallèlement* de Verlaine, 1900, lithographies de Pierre Bonnard, caractérisé par la reliure contemporaine de Antonio Segui, un merveilleux décor ciselé et peint.

## L'envoi autographe confère un supplément d'âme au livre. Quelles dédicaces retiendriez-vous ici ?

**Y. L.** : Certainement *Le Chef d'œuvre inconnu* de Balzac, 1931, eaux-fortes de Picasso, l'un des 65 exemplaires avec la suite, relié par Paul Bonet, qui s'enrichit d'un dessin à pleine page et d'un envoi autographe de juin 1944 de Picasso à Raymond Goulier, preuve de sa gratitude, en souvenir des hivers parisiens, pour celui qui fut... son marchand de charbon !

**A. H.** : Ajoutons *Pablo Picasso et son œuvre* de Pierre Reverdy, 1924, avec des reproductions de dessins et de peintures de l'artiste, quise truffe d'un dessin à pleine page et de l'envoi étonnant « dessiné en voiture pour G. Hugnet, Picasso ». Pourquoi ne pas l'imaginer en voiture avec Hugnet, ce 22 juin 1945 ? Je citerais aussi l'envoi, en mars 1944, de Pablo à Simone de Beauvoir sur *Le Désir attrapé par la queue*, 1941, pièce qu'il écrivit et dans laquelle elle joua.



Picasso - Jacob.  
*Le Cornet à dés*, 1917. Broché.

Yves Lebouc, Anne Heilbronn et Gilles Kraemer tenant entre leurs mains *La Prose du Transsibérien*.

## À la lumière de cette somptueuse collection, quel portrait dresseriez-vous de l'amateur de livres illustrés ?

**Y. L.** : Le collectionneur peut avoir des facettes multiples et variées. Par exemple s'intéresser aux textes célèbres illustrés par les meilleurs artistes, souhaiter une reliure en adéquation avec l'illustration, rechercher un ouvrage tel que paru ou enrichi d'un envoi de l'auteur ou d'un ajout d'artiste. Tout ceci se retrouve ici, marque de perfection bibliophilique.

**A. H.** : À l'occasion de la vente, un ex-libris, créé spécialement, sera apposé sur ces livres, pour attester de leur provenance, car les livres s'enrichissent aussi du nom de leur possesseur. ■



.....  
Gilles Kraemer collabore à *Art & Métiers du Livre* et *Nouvelles de l'estampe*. Il est l'auteur du *Catalogue raisonné de l'œuvre gravé et lithographié de Armand Guillaumin*.

# Anne-François de Lastic et Parentignat : les valeurs de l'héritage

PROPOS RECUEILLIS PAR VALÉRIE BOUGAULT

À quinze ans, il se rêvait architecte. À quarante-sept, Anne-François de Lastic reconnaît volontiers que l'idée n'eût pas été du goût de son père, Georges de Lastic (1927-1988), historien d'art, conservateur du musée de la Vénerie à Senlis puis du musée de la Chasse et de la Nature et dont une exposition récente, «Le Cabinet d'un amateur», a célébré le brillant parcours de collectionneur. En 1988, ce père meurt prématurément. Et Anne-François, fils unique, se retrouve seul, aux côtés de sa mère, face à Parentignat, étrange et magnifique demeure, à quelques dizaines de kilomètres de Clermont-Ferrand, propriété des Lastic depuis le XVIII<sup>e</sup> siècle, avec l'ambition d'apporter à ce lieu unique, sa propre contribution à une longue lignée familiale d'humanistes.

**À la mort de votre père, Georges de Lastic, vous héritiez d'une splendide demeure familiale, Parentignat, qu'on surnomme parfois le «Versailles auvergnat», ainsi que d'une collection réputée de tableaux des XVII<sup>e</sup> et XVIII<sup>e</sup> siècles. À l'âge de vingt-trois ans, vous sentiez-vous prêt à assumer un héritage de cette importance ?**

J'étudiais alors la finance et le marketing à Georgetown. J'aurais probablement fait ma vie aux États-Unis, un pays où une partie de ma famille était établie et dont j'adorais le dynamisme et la liberté de ton. Cet événement a changé radicalement pour moi le cours des choses. Mais, bien sûr, c'était une éventualité à laquelle, en tant que fils unique, j'avais été préparé par mon père... Pourtant, il m'avait toujours laissé libre de mon choix. Et, de fait j'ai réfléchi deux années avant de reprendre la gestion de Parentignat.



© Mauro Scaranti

**Vous avez, en quelque sorte, choisi d'hériter ?**

En quelque sorte et à la différence de mes grands ou arrière-grands-parents, qui, eux ne se sont jamais posé ce genre de question. En fait, cela change un peu la vision de la situation. On se sent obligé de faire mieux, ou du moins, d'envisager les choses au delà de la simple gestion d'une demeure historique.

Dans un premier temps, accepter cette responsabilité voulait surtout dire restaurer, rénover, moderniser... Parentignat dormait. Rien n'avait changé depuis la fin du XIX<sup>e</sup> siècle, l'électricité datait des années 20, et, pour tout vous dire, je ne savais pas que les fils torsadés existaient encore ! J'ai travaillé avec des architectes, des ingénieurs, des paysagistes, tous les corps de métiers... Pendant des années, les efforts se sont poursuivis pour inventer les meilleures solutions techniques. Moi qui rêvais, adolescent, de devenir architecte, j'ai adoré toutes ces recherches.

Enfin, en 1993, avec ma mère, nous avons pu transférer une partie des collections de mon père, ses toiles de Largillier, Rigaud, Desportes pour les installer dans deux pièces spécialement aménagées pour elles.

**Où elles ont rejoint un décor assez remarquable...**

C'est l'une des particularités de cette maison : elle a gardé depuis 250 ans une grande partie de son mobilier d'origine et de ses tableaux. On y trouve par exemple un portrait de Louis XV, peint par Carle van Loo et offert par le cardinal de La Roche-Aymon à sa nièce qui avait épousé un Lastic. Nous disposons ainsi de deux fonds d'œuvres et de la possibilité d'agrandir le parcours de visite actuel pour le rendre plus vivant et montrer au public la vie d'une demeure du XVIII<sup>e</sup> siècle. C'est un projet en cours de réalisation.

**Mais par ailleurs, chaque été, Parentignat s'anime et joue un nouveau rôle...**

Oui, il y a quinze ans, nous avons reçu un prix de l'association américaine Friends of French Art qui vient au secours des demeures françaises en péril. Elin Vanderlip,

sa fondatrice, m'a demandé comment nous aider. J'ai aussitôt pensé à un projet d'atelier de restauration de peinture, une sorte de résidence d'été. C'est chose faite et chaque année, sous la houlette d'un professeur, une douzaine d'étudiants viennent faire leurs travaux pratiques sur les quelques centaines de tableaux en réserve dans les greniers de Parentignat.

**En initiant un tel projet, aviez-vous le sentiment d'avoir mis en œuvre des valeurs qui étaient celles de votre famille ?**

J'appartiens à deux milieux très distincts puisque mon grand-père maternel, industriel et cultivé, a légué sa demeure l'Abbaye de Royaumont à la Fondation pour le progrès des Sciences de l'Homme, qu'il a créée. Beaucoup de mes souvenirs d'enfance sont rattachés à ce lieu particulier et à l'esprit de mécène de mon grand-père pour qui les qualités intellectuelles ou artistiques d'une personne étaient toujours plus importantes que n'importe quel objet, fut-il merveilleux. J'ai été imprégné de cette atmosphère et même si je suis bien le seul dans ma famille à ne pouvoir lire une partition - quand le frère de ma grand-mère, disparu en déportation, était un grand pianiste - j'en suis nourri.

**Est-ce la raison pour laquelle vous avez, à votre tour décidé de faire de Parentignat une Fondation ?**

Je crois profondément que l'image du « château de famille » ne suffit plus à justifier son existence. Il faut donner un sens à cette maison, par une action philanthropique, si possible en relation avec l'éducation. Nous réfléchissons, ma mère et moi, aux termes et aux ambitions de cette Fondation qui ne devront pas être trop étroits. ■



.....  
Valérie Bougault est journaliste pour *L'Œil* et *Connaissance des Arts*, elle collabore à des revues anglo-saxonnes. Elle a aussi publié un livre sur les peintres à Paris de 1880 à 1940.



© David Bordes



# LE CHOIX DE NOS EXPERTS



**THOMAS BOMPARD**  
DIRECTEUR DU DÉPARTEMENT  
ART IMPRESSIONNISTE ET MODERNE

## GÉRARD VULLIAMY

Organisée conjointement à la sortie de la très belle monographie sur l'œuvre de Gérard Vulliamy (1909-2005) publiée par les éditions de la Réunion des Musées Nationaux, l'exposition de ses dessins au musée des Beaux-Arts de Besançon permet de redécouvrir l'incroyable virtuosité technique de cet artiste d'origine suisse. Enfant prodige du surréalisme de la seconde époque (qui commence dans les années 30 et se clôt à l'après-guerre), Vulliamy choisit, à l'exemple de Salvador Dalí, d'étudier l'art des primitifs italiens, le clair-obscur de Georges de La Tour ou la méthode des glacis de Léonard de Vinci pour construire des visions apocalyptiques d'une richesse formelle sidérante. Ses dessins, mêlant le fusain, le pastel, la mine de plomb et l'huile, rappellent aux visiteurs que la machine à rêves (ou à cauchemars) du surréalisme fonctionne à plein lorsque la perfection du trait se met au service de la liberté d'invention. L'inspiration de Vulliamy culmine au moment où les Républicains s'enlisent dans la guerre d'Espagne. Les dessins préparatoires à ses compositions les plus ambitieuses se lisent comme le compte à rebours irréversible d'un monde en train de s'effondrer. Son grand œuvre, *Le Cheval de Troie* (1936-1937), est à voir de toute urgence à l'exposition du musée des Beaux-Arts de Besançon : on dirait la destruction de Sodome et Gomorrhe orchestrée par Jérôme Bosch et filmée par John Carpenter !

Gérard Vulliamy, *les dessins surréalistes 1930-1947*, musée des Beaux-Arts de Besançon, exposition jusqu'au 2 avril 2012. Lydia Harambourg, *Gérard Vulliamy*, éditions RMN, 264 p.



*Le Cheval de Troie*, 1936-1937. Huile sur bois, 118,5 x 158,5 cm



**NATHALIE BERAS**  
SPÉCIALISTE TABLEAUX  
ET OBJETS D'ART RUSSE

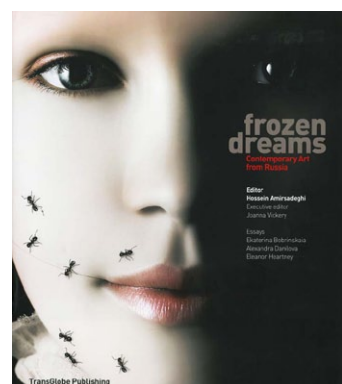
## ART CONTEMPORAIN RUSSE

Avec *Frozen Dreams*, le lecteur découvre un domaine largement méconnu : la production artistique contemporaine russe. Plus de 80 artistes, parmi lesquels Eric Boulatov ou les époux Kabakov, explorent la relation entre art et société à l'aune des bouleversements majeurs survenus en Russie depuis 20 ans.

À travers une grande variété de formes d'expression allant de la peinture à la photographie en passant par les installations et les performances, la scène artistique russe se révèle multiple et déroutante. Le Sots Art de Komar et Melamide reprend les images et les slogans de l'époque soviétique pour les décontextualiser et en détourner le message tandis que les visages de porcelaine des clichés épurés d'Oleg Dou immortalisent une beauté féérique bien loin de tout discours politique. Pour tous, la renaissance de l'orthodoxie avec sa grande tradition de peinture d'icônes se perpétue comme un leitmotiv dans la pratique contemporaine.

Ce livre, véritable invitation au voyage, suit page après page l'évolution de l'art russe de l'underground de la période soviétique à l'explosion des genres et des styles, dans le sillage de la perestroïka.

Hossein Amirsadeghi et Joanna Vickery, *Frozen Dreams - Contemporary Art from Russia*, éditions TransGlobe Publishing.



L'atelier de Bourdelle ©André Morin



**PIERRE MOTHES**  
VICE-PRÉSIDENT  
DIRECTEUR DU DÉVELOPPEMENT  
ET DES COLLECTIONS

## LE MUSÉE BOURDELLE

Longtemps j'ai aimé me promener dans la cour du Musée Bourdelle. Véritable maison-atelier (Antoine Bourdelle y vécut de 1885 à 1929), ce lieu a été transformé en musée grâce à la volonté de Rhodia, la fille unique du sculpteur et son mari, l'architecte-créateur Michel Dufet.

La grande galerie rassemble les œuvres phares du sculpteur, j'en aime particulièrement l'éloquence, un peu à part du *Centaure mourant*, qui résume le talent de l'artiste, avec un style « où la déduction se pare de séduction », comme l'a si bien dit André François-Poncet.

En léguant l'ensemble des collections y compris l'atelier resté intact, à la ville de Paris en 1992, Madame Dufet-Bourdelle a parachevé ce travail de mémoire.

Musée Bourdelle, 18 rue Antoine Bourdelle, 75015 Paris

Exposition *Antoine Bourdelle... Que du dessin* jusqu'au 11 mars 2012.



**MARK GROL**  
DIRECTEUR GÉNÉRAL DÉLÉGUÉ

## LA FONDATION CUSTODIA

Parmi les musées parisiens se distingue un lieu d'exception, la fondation Custodia. Néerlandais d'origine, je viens ici, comme certains, pour approfondir l'histoire de mon pays. Mais l'ensemble des visiteurs s'accordent à dire tout l'intérêt et le plaisir qu'ils ont à la visiter.

Situé dans la cour du 121 de la rue de Lille, l'hôtel Turgot abrite cette fondation, créée en 1947 par le Néerlandais Frits Lugt pour accueillir sa collection. Celle-ci compte aujourd'hui plus de 90 000 objets : tableaux, dessins, gravures, lettres et livres anciens, du XV<sup>e</sup> au XX<sup>e</sup> siècle, consultables sur rendez-vous. Tous les mois, une visite guidée permet au public de découvrir cet ensemble exceptionnel. La collection Frits Lugt de Paris est constituée de dessins (Rembrandt, Watteau, Dürer, Rubens, Guercino, etc.), de gravures, de livres anciens, de peintures (Saenredam, Cuyp, Guardi, etc.) et de lettres d'artistes (Rembrandt, Michel-Ange, Matisse, etc.). La majeure partie de ces objets a été rassemblée par Frits Lugt, « amateur d'art accompli » qui s'est laissé guider par ses goûts et sa passion pour les œuvres d'art.

En faisant don de leurs biens à la fondation Custodia en 1947, Frits Lugt (1884-1970) et son épouse Jacoba Klever (1888-1969) ont permis à leur collection de leur survivre. Aujourd'hui, celle-ci continue de s'enrichir, chaque nouvelle acquisition venant compléter un thème particulier ou l'œuvre d'un artiste représenté.

Tableaux de la collection Frits Lugt, Fondation Custodia, du 1<sup>er</sup> mars au 27 mai 2012.

[www.fondationcustodia.fr](http://www.fondationcustodia.fr)



JDD | 18 décembre 2011

Économie | 25

## Sotheby's fait monter les enchères de Paris

**Art** La maison signe demain avec le Louvre une vente privée de plusieurs millions d'euros et profite de la libéralisation du marché

**Bruno Basiol**  
L'opération sera annoncée demain. Le musée du Louvre a acquis une paire de terrines en argent exécutées pour le roi d'Angleterre George III. Deux soupères vendues plusieurs millions d'euros dans le cadre d'une vente privée organisée par Sotheby's. Et l'occasion pour la maison de vente aux enchères de capitaliser sur la libéralisation en France des ventes de gré à gré. Depuis le 1<sup>er</sup> septembre, les commissaires-priseurs sont autorisés à négocier les cessions d'œuvres au même titre que les galeries et antiquaires. « Nous avons réalisé d'autres ventes de ce type mais celle-ci est la plus spectaculaire », se réjouit Guillaume Cerutti, PDG de Sotheby's France et vice-président Europe.

Pour lui, l'année s'achève en fanfare: 190 millions d'euros de ventes (frais inclus) en hausse de 9 % par rapport à l'an dernier. De quoi coiffer sur le poteau son rival Christie's. En 2011, Sotheby's s'est distingué en vendant des fossiles de dinosaures, en dispersant la collection de sculptures de François Fabius, ou

un tirage de *La Grande Vague de Le Gray* pendant le Salon Paris Photo. Cette performance traduit la bonne santé du marché de l'art. Elle connote aussi la stratégie de Guillaume Cerutti qui souhaite faire de Paris l'une des quatre places mondiales du groupe coté à New York.

### Une première vente de BD

La mise en orbite du marché français s'appuie sur deux mouvements. La centralisation des filiales européennes (Belgique, Pays-Bas, Italie et France) autour de Paris et sa spécialisation. C'est dans la capitale que s'adjugent les ventes d'art décoratif et de design du XX<sup>e</sup> siècle, de photographies, d'orfèvrerie et de pièces d'Afrique et d'Océanie. En juin prochain, Sotheby's organisera une première vente de bandes dessinées sous la houlette du spécialiste Jean-Marc Thévenet, longtemps directeur du Festival d'Angoulême. « La BD est devenue une discipline adulte qui suscite beaucoup de désir et réunit beaucoup de collectionneurs », raisonne le PDG.

Si la réorganisation de Sotheby's profite à Paris, la France reste un



Vente de la collection Fabius frères, chez Sotheby's, en octobre dernier. Chauveau/Sipa

marché de niche comparé aux États-Unis, à la Chine et au Royaume-Uni. « C'est une sympathique place mais les acteurs restent très décalés », juge l'économiste Philippe Chalmin. Avec

une part du marché mondial de 5 %, Paris se situe loin derrière New York (30 %), Hongkong (25 %) et Londres (près de 25 %). « Nous sommes restés très longtemps fermés à

la concurrence et avons raté le tournant de la mondialisation. Il nous manque un champion mondial français pour porter le mouvement », regrette Guillaume Cerutti.

## 2011, UNE ANNÉE RECORD POUR SOTHEBY'S À PARIS

- Total des ventes : 190 M€ (frais inclus)
- En hausse de 9 % par rapport à 2010
- 28 records mondiaux
- 29 adjudications supérieures à 1 M€
- Une clientèle internationale : deux tiers des acheteurs de Sotheby's à Paris sont étrangers
- Prix moyen des œuvres vendues : 61 000 € (record en France)



Robert-Joseph Auguste (1723-1805)

Paire de terrines, service de George III, 1778-1780 Argent - L. 50 cm

## SOTHEBY'S FRANCE, PREMIÈRE MAISON INTERNATIONALE CERTIFIÉE ISO 9001

Sotheby's France est la première maison de ventes internationale à obtenir la certification ISO 9001 pour l'ensemble de ses activités. Attribuée par un organisme indépendant qui garantit la rigueur, le sérieux et la qualité des méthodes de travail, cette certification confirme la volonté de Sotheby's France de fournir le meilleur service possible à ses clients.

ISO 9001

BUREAU VERITAS  
Certification

## COUP D'ENVOI POUR LES VENTES PRIVÉES EN FRANCE

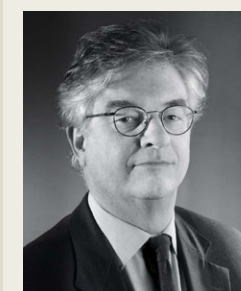
Enfin ! Depuis le 1<sup>er</sup> septembre 2011, les maisons de ventes aux enchères en France sont autorisées à conclure aussi des ventes privées, ou ventes de gré à gré, en servant d'intermédiaire entre le vendeur d'un objet d'art et un acheteur. Rapidité et confidentialité sont les atouts de cette formule, que Sotheby's France a inaugurée en concluant récemment, pour le compte d'un de ses clients, l'achat par le Louvre d'une exceptionnelle paire de terrines issues du service du roi Georges III d'Angleterre et qui appartenaient jusqu'alors à la fameuse collection Alexandre Reza, le joaillier des têtes couronnées. Pour tout renseignement sur les ventes privées, vous pouvez vous adresser à celui de nos spécialistes compétent dans le domaine concerné (voir contacts, page 25).

SOTHEBY'S EST AUSSI...

## en Belgique

HUBERT D'URSEL

CHAIRMAN SOTHEBY'S BELGIUM



Depuis sa création en 1975 à Bruxelles, Sotheby's Belgique n'a cessé de se développer comme bureau de conseil pour ses ventes internationales. Aujourd'hui, nos spécialistes couvrent tous les domaines, notamment l'Art Moderne & Contemporain, l'Art Tribal, les Bijoux, les Vins fins et les Arts décoratifs. Cette

présence importante est pleinement justifiée au regard de la place éminente que les arts occupent en Belgique. Avec la dynastie des Brueghel comme avec Rubens et son atelier, ce pays a toujours connu, depuis le XVI<sup>e</sup> siècle, un marché dynamique et une longue tradition de collectionneurs et d'amateurs d'art, les grands artistes flamands ayant attiré très tôt des acheteurs qui venaient de toute l'Europe pour acquérir peinture, orfèvrerie et tapisseries. Fidèles à cette tradition, les amateurs d'art belges gardent un goût éclectique. Ce sont, depuis les années soixante, des collectionneurs d'avant-garde très actifs sur le marché de l'art international, reconnus pour leur passion de la découverte et l'acuité du regard qu'ils portent sur leur époque.

La Belgique est riche de nombreux musées privés d'art contemporain ; Bruxelles attire quant à elle de nouvelles galeries belges et étrangères, et accueille plusieurs foires devenues incontournables dans le calendrier international. Il faut également souligner que le régime fiscal belge est particulièrement favorable aux collectionneurs, c'est certainement l'un des facteurs qui explique la vigueur actuelle de ce marché qu'anime de façon déterminante Sotheby's Belgique.

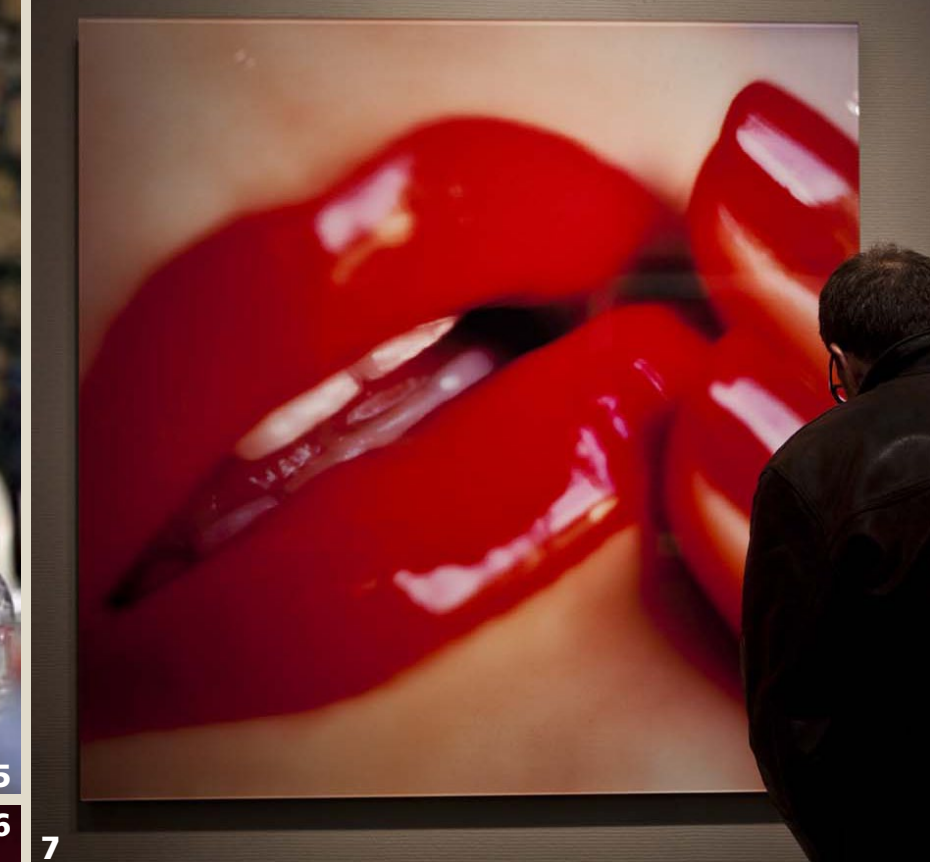


### REVIVEZ L'ANNÉE 2011 EN IMAGES

Scannez l'étiquette avec Mobletag



# KALÉIDOSCOPE



- 1 Arts Décoratifs du XX<sup>e</sup> siècle & Design Contemporain, novembre 2011
- 2 & 9 Collection Fabius Frères, octobre 2011
- 3 Montage de l'exposition d'Art Contemporain, décembre 2011
- 4 Art Contemporain, Art Impressionniste & Moderne, décembre 2011
- 5 Hommage au XVIII<sup>e</sup> siècle, Adriano Ribolzi, novembre 2011
- 6 Arts Décoratifs du XX<sup>e</sup> siècle & Design Contemporain, novembre 2011
- 7 Photographies, novembre 2011
- 8 Arts d'Asie, décembre 2011



**10** Hommage au XVIII<sup>e</sup> siècle, Adriano Ribolzi, novembre 2011  
**11, 13 & 14** Arts d'Afrique et d'Océanie, décembre 2011  
**12** Arts Décoratifs du XX<sup>e</sup> siècle & Design Contemporain, novembre 2011

## CONTACTS

**Guillaume Cerutti**  
Président-directeur général  
Deputy Chairman Sotheby's Europe

**Princesse de Beauvau Craon**  
Présidente d'honneur

**Grégoire Billault**  
**Cyrille Cohen**  
**Anne Heilbronn**  
**Pierre Mothes**  
**Andrew Strauss**  
Vice-présidents

**Mark Grol**  
Directeur général délégué

**Jeremy Durack**  
Secrétaire général

**ART IMPRESSIONNISTE & MODERNE**  
**Thomas Bompard**  
**Andrew Strauss**  
+33 (0)1 53 05 52 59

**ART CONTEMPORAIN**  
**Stefano Moreni**  
+33 (0)1 53 05 53 61

**TABLEAUX & DESSINS ANCIENS**  
**Pierre Etienne**  
+33 (0)1 53 05 53 94

**TABLEAUX ET DESSINS  
DU XIX<sup>e</sup> SIÈCLE & ORIENTALISTES**  
**Pascale Pavageau**  
+33 (0)1 53 05 53 10

**ART RUSSE**  
**Nathalie Beras**  
+33 (0)1 53 05 53 27

**MOBILIER FRANÇAIS DU XVIII<sup>e</sup> SIÈCLE**  
**Brice Foisil**  
**Patrick Leperlier**  
+33 (0)1 53 05 52 78

**SCULPTURES ET OBJETS D'ART**  
**Ulrike Goetz**  
+33 (0)1 53 05 53 64

**ORFÈVRERIE**  
**Thierry de Lachaise**  
+33 (0)1 53 05 53 21

**JOAILLERIE**  
**Gabriella Mantegani**  
**Claire de Truchis-Lauriston**  
+33 (0)1 53 05 53 37/52 37

**ARTS DÉCORATIFS  
DU XX<sup>e</sup> SIÈCLE & DESIGN CONTEMPORAIN**  
**Cécile Verdier**  
+33 (0)1 53 05 52 81

**LIVRES ET MANUSCRITS**  
**Anne Heilbronn**  
+33 (0)1 53 05 53 19

**PHOTOGRAPHIES**  
**Simone Klein**  
+33 (0)1 53 05 52 41

**ARTS D'AFRIQUE ET D'OcéANIE**  
**Marguerite de Sabran**  
**Patrick Caput (consultant)**  
+33 (0)1 53 05 53 39

**ARTS D'ASIE**  
**Caroline Schulten**  
**Philippe Delalande (consultant)**  
+33 (0)1 53 05 53 16

**AUTRES DOMAINES DE COLLECTION**  
**Caroline Bessière**  
+33 (0)1 53 05 52 84

**DÉVELOPPEMENT ET COLLECTIONS**  
**Pierre Mothes**  
+33 (0)1 53 05 53 80

**INVENTAIRES**  
**Stéphanie Denizet**  
+33 (0)1 53 05 53 78

**DÉPARTEMENT CLIENTS**  
**Dominique Doucet**  
+33 (0)1 53 05 53 74

### CONSULTANTS RÉGIONAUX

**AQUITAINE**  
**Alain de Baritault**  
+33 (0)5 56 58 72 04

**BRETAGNE-PAYS DE LA LOIRE**  
**François d'Hautpoul**  
+33 (0)2 40 69 14 89

**EST**  
**Marie-France Ludmann**  
+33 (0)3 88 60 00 61

**LANGUEDOC-ROUSSILLON**  
**Béatrice Viennet**  
+33 (0)4 67 24 95 72

**MIDI-PYRÉNÉES**  
**Florence Grassignoux**  
+33 (0)6 87 40 99 91

**NORD-PICARDIE**  
**Pascale Bomy**  
+33 (0)6 07 60 79 62

**ÎLE DE FRANCE**  
**Anne de Lacreteille**  
+33 (0)1 45 48 44 57  
**Anne Giscard d'Estaing**  
+33 (0)6 80 04 40 45

**PROVENCE**  
**Florence Vidal**  
+33 (0)4 91 48 65 59

**RHÔNE-ALPES**  
**Robert du Marais**  
+33 (0)6 08 84 19 49

**SOTHEBY'S MONACO**  
**Mark Armstrong**  
**Douglas Walker**  
+377 9330 8880

**SOTHEBY'S BELGIQUE**  
**Hubert d'Ursel**  
**Monique Brehier**  
+32 2 648 0080

Pour joindre nos experts par mail :  
[prenom.nom@sothebys.com](mailto:prenom.nom@sothebys.com)

RESPONSABLEDELA PUBLICATION: NATHALIE PETIT DIRECTEUR ARTISTIQUE: THOMAS PROUST CORRECTION: DOMINIQUE CHOFFEL PHOTOGRAPHES: © ADAGP 2012 © ART DIGITAL STUDIO / SOTHEBY'S © JAMES BORT  
 © KOSTIA PETIT © LAURENCE JARROUSSE PHOTOGRAVURE : PRINTMODEL IMPRESSION : DECKERS-SNOECK ONT PARTICIPÉ À CE NUMÉRO : NATHALIE BERAS, THOMAS BOMPARD, JEANNE-MARIE COLÉ,  
 SOPHIE DUFRESNE, ANNE HEILBRONN, MARK GROL, PIERRE MOTHES, HUBERT D'URSEL



SUIVEZ TOUTE NOTRE ACTUALITÉ SUR [twitter](#)

[TWITTER.COM/SOTHEBYSFR](https://twitter.com/sothebysfr)