

РОЗДІЛ I

АРХІТЕКТУРНА ТА МІСТОБУДІВНА СПАДЩИНА

ІСТОРИКО-МІСТОБУДІВНІ ДОСЛІДЖЕННЯ М. ГОРЛІВКА

О. П. Вандюк,
О. В. Харлан,
І. В. Єрзіна

Статья посвящена исследованию города Горловка — исторического города Украины, который расположен на территории Донецкой области. Проведена локализация градостроительных образований разных времен и памятников культурного наследия на территории города, а также анализ его архитектурно-планировочных особенностей.

This article is devoted to the town of Gorlivka — the historical town of Ukraine located in Donetsk region. The article deals with the localization of the town-planning forms of different times and cultural heritage on the town's territory as well as the analysis of its architectural and planning features.

У 2009–2010 рр. НДІ пам'яткоохоронних досліджень виконано дослідження і розробку науково-проектної документації «Історико-архітектурний опорний план і проект зон охорони та визначення меж і режимів використання історичних ареалів м. Горлівка». Робота виконана на замовлення Українського Державного науково-дослідного інституту проектування міст «Діпромiсто» як основа для розроблення Генерального плану розвитку м. Горлівка.

Необхідність здійснення такої роботи впливає з вимог Закону України «Про охорону культурної спадщини», постанов Кабінету Міністрів України від 26.07.2001 № 878 «Про затвердження Списку історичних населених місць України», від 03.07.2006 № 909 «Про затвердження Порядку визнання населеного місця історичним», від 13.03.2002 № 318 «Про затвердження Порядку визначення меж та режимів використання історичних ареалів населених місць, обмеження господарської діяльності на території історичних ареалів населених місць».

Мета дослідження полягає в забезпеченні збереження пам'яток та об'єктів культурної спадщини, традиційного характеру середовища м. Горлівка. Для досягнення цієї мети вирішувалися такі завдання: історико-архітектурні та історико-містобудівні дослідження міста; аналіз археологічної спадщини міста; дослідження наявних на сьогодні розпланування і забудови міста, етапів та принципів їх формування; визначення історико-культурної цінності території міста; вивчення джерельної бази; визначення меж історичного ареалу міста; визначення охоронних зон пам'яток; визначення режимів використання територій історичного ареалу міста.

Об'єктом дослідження виступала територія міста Горлівка, занесеного до Списку історичних населених місць України. Предметом дослідження стали розпланувально-просторовий устрій міста, ландшафт території міста, забудова, об'єкти і пам'ятки культурної спадщини, а також пошук оптимальних методів і заходів з охорони нерухокої культурної спадщини міста та збереження традиційного характеру його середовища.

Дослідницькі методи, які було використано в цій роботі, відповідають загальноприйнятій методології історико-містобудівних пам'яткоохоронних досліджень, висвітлених в науковій монографії В. Вечерського¹. Методичні засади виявлення і оцінки історико-архітектурної спадщини міста мали провідне значення. Вивчення міста з укладанням принципової схеми його територіального розвитку відбувалося за основними історичними етапами та виявленням основних структурних елементів (козацькі слободи, залізниця, підприємства вугледобувної промисловості, робітничі селища, новий центр міста та інші). Використано також методика історико-архітектурної оцінки розпланування (головним для визначення цінності є хронологічний критерій, допоміжними — композиційний, ландшафтний), що дозволило виявити невисокий ступінь збереженості розпланування історичного центру міста Горлівка. Методика історико-архітектурної оцінки забудови передбачала наукову інвентаризацію будівель і споруд з виділенням пам'яток і об'єктів культурної спадщини (див. додаток) і з'ясування міри збереженості наявних пам'яток, що перебувають на державному обліку.

Результатом цих досліджень стали історико-архітектурний опорний план міста та проект зон охорони пам'яток, визначені межі й режими використання території історичного ареалу міста, рекомендації щодо збереження традиційного характеру середовища.

Окрім пояснювальної записки до історико-архітектурного плану (з додатками, де наведено списки пам'яток культурної спадщини різних видів і категорій, а також виявлених об'єктів культурної спадщини), було розроблено значну графічну частину, до якої увійшли наступні документи: Історико-архітектурний опорний план центральної частини м. Горлівка — основне креслення; Зони охорони центральної частини м. Горлівка; Історико-архітектурні опорні плани 14 районних селищ м. Горлівка; Схема територіального і розпланувального розвитку м. Горлівка та Схема ландшафту м. Горлівка. До того ж, виконано фотофіксацію характерних видів на пам'ятки і їх оточення, перспектив і панорам історичного району.

¹ Вечерський В. Спадщина містобудування України: Теорія і практика історико-містобудівних пам'яткоохоронних досліджень населених місць. — К.: НДІТІАМ, 2003. — 560 с.

Практичне значення цього дослідження полягає у призначенні його для використання при розробленні Генерального плану розвитку м. Горлівка та уточнення зонування міської території.

Представлена робота є першим дослідженням на цю тему. Відтак система охоронного зонування та визначення історичного ареалу, запропоновані нами в цій роботі, базуються на сучасних дослідженнях нерухокої культурної спадщини та традиційного характеру середовища Горлівки.

Авторський колектив даної роботи очолила О. Вандюк. Основними виконавцями, авторами окремих розділів, фотофіксації та графічних матеріалів були В. Вечерський, О. Харлан, І. Єрзіна, Р. Осадчий за участю Т. Губенко, С. Черновола, Ю. Любченко та А. Бучковського.

Розробка історико-архітектурного опорного плану і проекту зон охорони пам'яток, визначення історичних ареалів міста проводилися згідно з чинними нормативно-правовими й методичними документами, які формують сучасну нормативну та методичну базу таких досліджень. Це, передусім, закони України «Про основи містобудування», «Про архітектурну діяльність», «Про планування і забудову територій», «Про охорону культурної спадщини» та інші.

Історія міста вважається основою будь-яких історико-містобудівних розробок у змістовному плані, матеріальним свідченням якої виступає культурна спадщина². Історія міста Горлівка не є винятком. Заселення території сучасного міста почалося на початку XVIII ст., коли запорозькі козаки почали засновувати зимівники та хутори по річках Корсунь, Залізна, Бахмутка та Лугань. Їх основними заняттями було скотарство, хліборобство, бджільництво та полювання. Після остаточного приєднання цих земель до складу Російської імперії у другій пол. XVIII ст. за указом імператриці Єлизавети на лівобережних територіях, в межиріччі Сіверського Донця та його приток, було утворено нову військово-адміністративну одиницю — Слов'яно-Сербію. Вона підпорядковувалась Військовій колегії Сенату, її адміністративним центром було призначено місто Бахмут. Тут селилися серби, волохи, болгари, греки, що переселялися з Турецької та Австрійської імперії. Вони разом з місцевими мешканцями селилися в новоутворених військових поселеннях, поділених на роти, що несли службу з охорони південних кордонів Росії. Як свідчить рукописна карта Бахмутського повіту 1756 року, де позначено гусарські роти генерал-майора Депрерадовича, на території сучасної Горлівки також існували

² Вечерський В. В., Томілович Л. В., Єрзіна І. В., Кожушко О. А. Історико-містобудівні дослідження м. Василькова // Праці Науково-дослідного інституту пам'яток охоронних досліджень. — Вип. 5. — К.: «Фенікс», 2010. — С. 79.

окремі військові поселення. Так у другій пол. XVIII ст. виникли поселення Государів Байрак і Зайцево.

У 1776 році зимівники і хутори в балці Сухий Яр та в урочищі Жований Ліс злилися в слободу Зайцево, південну частину якої назвали Микитівка (на честь одного з її жителів — Микити Девятилова). Сюди переселилися мешканці Чернігівської, Полтавської та інших губерній. Одночасно з Зайцевим виникли слобода Залізна, поселеннями якої були переселенці переважно з Харківської губернії³. У 1795 році в селі Государів Байрак та слободі Зайцево нараховувалося 6514 мешканців, в слободі Залізна в 1884 році — 3529 жителів. У 1800–1805 роках утворюються хутори Щербинівський, Нелепівський⁴.

Подальший розвиток населених міст пов'язаний з початком вугледобування в цьому регіоні. На початку XIX ст. в районі слобод Зайцево, Залізної, Щербинівського і Нелепівського хуторів було відкрито значні поклади вугілля і з'явилися перші селянські дрібні шахти. Добуте вугілля продавали в Бахмут і Харків.

Промислове піднесення району розпочалось в кінці 60-х рр. XIX ст. з будівництвом Курсько-Харківсько-Азовської залізниці⁵. Підрядником работ С. С. Поляковим в 1868–1869 рр. у селян Зайцевого і Залізної викупаються землі, по яких прокладаються колії залізниці. 23 грудня 1869 р. відбулося урочисте відкриття лінії Харків-Слов'янськ-Ростов; станція отримала назву Корсунь. Для робітників залізниці було збудовано невеличке селище.

На запрошення С. С. Полякова гірничий інженер П. М. Горлов організує геолого-розвідувальні роботи. В 1871–1873 рр. на місці кількох селянських шахт було збудовано потужну промислову шахту «Корсунська копальня № 1» (колишня шахта «Кочегарка»), яка за технічним оснащенням і організацією гірничих работ була однією з кращих в Донбасі. Навколо шахти також з'являється селище. В 1872 році на базі цього підприємства створено акціонерне товариство Південно-Російської кам'яновугільної промисловості, фундатором якого був С. С. Поляков⁶. Воно було першою вугільною компанією Центрального району Донбасу. Крім здобичі вугілля, випалювання коксу та їх оптової реалізації підприємство добувало

³ Макаревский Ф. Материалы для историко-статистического описания Екатеринославской епархии. — Вып. 2. — Екатеринослав, 1880. — С. 43–47, 57–64.

⁴ На колишніх землях Микитівки і Зайцевого міститься Микитівський район, у східній частині Залізної — Центрально-міський район Горлівки.

⁵ По Екатерининской железной дороге. Вып. II. — Екатеринослав: Тип. Екатерининской железной дороги, 1912. — С. 125–144.

⁶ Поляков Самуїл Соломонович (1836–1888 рр.) — відомий в Росії будівельник залізниць. Побудував декілька залізничних ліній, заснував перше залізничне училище в м. Єлець, Донський земельний банк, Азово-Донецький комерційний банк.

залізну руду, володіло вапняковими і цегляними заводами, значними ділянками залізниці і т. ін.

В сер. 1880-х рр. залізничну станцію Корсунь було перейменовано на станцію Горлівка. В останній чверті XIX ст. навколо станції по черзі відкривалися нові шахти: восени 1885 року розпочато будівництво шахти «Софія», а пізніше заводу для виробництва ртуті, де в грудні 1886 року було одержано першу в Росії ртуть; у 1889 році відкрито шахту «Альберт» (сучасна шахта № 5 ім. Леніна), у 1897 році — шахту «Альфред» (сучасна шахта № 8 ім. Гайового). Навколо кожної шахти будувалися робітничі селища, що мали будинки для керівництва, майстрів та робітників. Центральні площі та громадські будівлі в таких селищах розташовувалися поблизу виробництв.

Місцевий рельєф можна охарактеризувати як перехідний від пагорбного до гірського. До кожної шахти по природних вододілах прокладалися залізничні колії, що дозволило з'єднати станцію з основними промисловими підприємствами. Таким чином, під впливом рельєфу і природних чинників (корисних копалин) формувався каркас майбутнього міста ще наприкінці XIX ст.

Подальший розвиток Горлівки характеризується посиленням концентрації виробництва. Місто стає важливим промисловим центром півдня Російської імперії. Наприкінці XIX ст. тут працювали цегельний, цементний, алебастровий заводи, декілька кам'яних кар'єрів і парових вальцових млинів. Горлівські шахти об'єднував синдикат «Продвугілля».

Чисельність населення Горлівки дуже швидко зростало: якщо на 1912 рік йшлося про існування більше 5000 душ населення⁷, то у 1913 році в Горлівці зафіксовано 50 підприємств із загальною чисельністю 13 тис. робітників. У 1916 році в місті Горлівка та на його околицях проживало 30 тис. чоловік. У центрі Горлівки містилися будинки власників підприємств, кілька десятків казарм і понад 1200 типових будинків на три вікна, які стояли на 18 лініях (місцева назва селищних вулиць), в кожній до 70 будинків. Близько 10 тисяч робітників проживали у напівземлянках, сараях та літніх кухнях. В місті існували 2 православні церкви, навчальна школа, поштова станція⁸, 3 лікарні на 80 ліжок, 2 церковно-приходські, 4 заводські та 10 двокласних земських шкіл. В них навчалася одна десята частина дітей міста. Штейгерська школа готувала штейгерів, маркшейдерів і машиністів підйому. З 1914 року функціонував клуб-кінотеатр «Банакер» на 300 місць.

⁷ По Екатерининской железной дороге. Т. 2. — Управление Екатерининской железной дороги, 1912. — С. 155.

⁸ Там само. — С. 155.

В роки Першої світової війни в Горлівці набувають розвитку вугільна, ртутна та коксобензолна галузі промисловості.

З 1920 року місто входить до складу Донецької губернії, в 1923–1932 рр. — Донецької округи.

У 1925 році з шахтних і заводських селищ був створений районний центр Горлівка з населенням 27,3 тис. чоловік (з селищами — 40,5 тис. мешканців). У той час шахтами Горлівки добувалося 2,2 млн. тон вугілля на рік.

З 1920-х рр. починається процес втілення новітніх і передових світових ідей містобудування та архітектури в Донбаському регіоні. Донбас складається як територіально-промисловий комплекс. У роки індустріалізації (кінець 1920-х — поч. 1930-х рр.) в Горлівці відбувалась реконструкція старих і поява нових підприємств, велось значне промислове будівництво. Характерним типом поселень, як і до революції, стали селища. Селища робітників будувалися для одного чи групи підприємств: заводські, шахтарські, селища енергетиків і залізничників. Зовнішній вигляд, планувальна структура, взаємозв'язок з підприємствами, характер і напрямок пішохідних шляхів, розташування громадських споруд в селищах визначалися специфікою підприємства і його розмірами. В цей час в забудові міста і його селищ з'являються споруди нової архітектури (житлові будинки, Палаці праці, клуби-театри). При розробці цих проектів у відповідності з існуючою державною ідеологією втілювались в життя погляди на новий побут і тип житла.

Напівселянському складу робітників, умовам їх праці найбільше відповідав садибний тип будинку з індивідуальним входом, невеличкими ділянками, господарськими службами, що призвело до появи характерних типів будинків і розвитку присадибної забудови. Нагальною проблемою садиб залишалася відсутність водопостачання і каналізації.

Напередодні Великої Вітчизняної війни площа Горлівки складала 100 кв. кілометрів. 1941 року Наказом Президії Верховної Ради УРСР в межу Горлівки включено територію міст Калінінськ, Комсомольськ та Микитівка. Створено три міських райони, які отримали назву Калінінський, Микитівський та Центрально-міський.

У післявоєнні роки в місті побудовано нові житлові мікрорайони, віддалені від промислових підприємств, покращено водопостачання, реконструйовано каналізаційну мережу. Було відновлено всі школи і дошкільні установи, 11 палаців культури і клубів, 7 парків культури і відпочинку. На 1955 рік у місті проживало 204 тис. чоловік. У 1956–1958 рр. в Горлівці введено в дію 6 шахт, ремонтно-механічний, 3 бетонних і деревообробний заводи, 11 крупних цехів. У 1959–1965 рр. побудовано, реконструйовано

і розширено 18 підприємств. До 1979 року в місті нараховувалося 337 тис. мешканців.

На сьогодні Горлівка — місто обласного підпорядкування Донецької області. Розташована в північно-східній частині області. Через місто проходить канал Сіверський Донець — Донбас. Місто — значний промисловий центр Донбасу, складова частина Горлівсько-Єнакіївського промислового вузла.

Тож, як зазначалось вище, у формуванні планувальних систем житлових районів та історичних поселень, що потрапили в адміністративні межі Горлівки, природні складові рельєфу було враховано у повній мірі. Композиційні та планувальні особливості відзначаються достатнім ступенем індивідуальності й різноманітності. Велике значення відіграють також елементи техногенного ландшафту — терикони, насипи, кар'єри.

Концентроване (групове) розміщення поселень внаслідок росту шахт і розвитку на базі вугледобувних галузей важкої промисловості стали головними передумовами формування міста. Ще до революції було сформовано громадський центр з будівлями культу, управління та адміністрації. Головні бруковані вулиці поселення (місцева назва — лінії) проходили паралельно залізничній колії; другорядні йшли перпендикулярно головним, влаштовуючи сітку невеличких прямокутних кварталів.

Графічний аналіз планувальної мережі Горлівки дозволив виявити принципи організації «старого» і «нового міста», головні елементи структури плану і його побудови в світлі теоретичних та проектних пошуків українських містобудівників. Ними було використано принцип побудови гнучкої секційної структури міста, організацію східчастої системи обслуговування та громадських центрів, взаємозв'язок з природою, принцип планувальної і композиційної побудови житлових кварталів — прообразів сучасних житлових комплексів (за Вергелісом).

Виявлено наявність впливу первинної ідеї створення розчленованої структури міста, що формувалася на основі поєднання природних, гірсько-геологічних умов, транспортної інфраструктури і місць прикладання праці, яку закладено на поч. 1930-х рр. з подальшими доповненнями і змінами до 1970-х рр. Виділено основні етапи містобудівного розвитку території. *Допромисловий етап* (поч. XVIII ст. — 1868 р.) тривав від часу заснування козацьких поселень до будівництва залізниці. Пам'ятки цього періоду можливо досліджувати археологічно. *Період промислового освоєння* (1870-ті рр. — 1917 р.) охоплює будівництво перших підприємств вугледобувної галузі, переробної промисловості, формування перших селищ навколо підприємств, дискретно розташованих і поступово зростаючих. Саме в цей період формується центральна частина, поселення отри-

мує статус позаштатного міста. Збереглася незначна кількість пам'яток цього періоду (див. додаток). **Період відбудови і розвитку промисловості** (поч. 1920-х — поч. 1940-х рр.) — це період, коли було складено план ГОЕЛРО, утворено державну комісію з обстеження стану підприємств і селищ, розроблено принцип районного планування; в цей час реконструюються старі поселення і будуються нові міста, використовуються принципи нового розселення. **Період післявоєнного відновлення** (кін. 1940-х — кін. 1950-х рр.) містобудівної структури і окремих підприємств характеризується розвитком існуючої інфраструктури. **Сучасний період** (1960-ті — наш час) передбачає подальший розвиток сучасного міста на підставі планувальних рішень попередніх генеральних планів. Здійснюється забудова нових кварталів житловими 4-поверховими будинками масових серій (1960-ті — 1970-ті рр.), формування нової масштабної забудови збільшеної поверховості на пустих територіях.

За результатами досліджень та аналізу етапів розвитку та розпланування міста, ступеня збереженості планувальної структури, концентрації об'єктів культурної спадщини встановлено історичний ареал, що охоплює центральну територію міста станом на початок 1930-х — кін. 1950-х рр. Вказана територія успадкувала планувальний каркас вуличної мережі та характер первинного задуму генпланів 1930-х рр. з розпланування другорядних вулиць, який сформувався до 1950-х рр. та розвивався до 1970-х рр.

Невисока міра збереженості структури дореволюційного містобудівного ядра зумовила той факт, що ця частина міста не увійшла до центрального історичного ареалу міста, але деякі цікаві пам'ятки збереглися; запропоновано їх занесення до Державного реєстру в якості щойно виявлених об'єктів культурної спадщини.

В межі **центрального історичного ареалу**, який розташовується на захід від залізниці, включено забудову центральної частини Горлівки, що почала забудовуватись з 1930-х рр. Дослідження довели високу міру збереженості структури цього історичного ядра Горлівки. Саме тут сконцентрована і більшість пам'яток, що є містобудівними домінантами та акцентами в історичному середовищі міста (див. схема 1).

Межі центрального історичного ареалу встановлено наступним чином: червона лінія непарної та парної сторін вулиць Академіка Макарова, Григоращенка, Курильською, Жуковського, Трансформаторної, Ульянова, Стахановської, Ломоносова, Чехова, Червонопрапорної, Мойсеєнка, Уманської, Надії Купченка, Гайового, Леніна, Петровського, Пушкінської, Першотравневої, Судейка, Горького, Баранова, Комсомольської, Гагаріна, Рудакова, Герцена, Академіка Павлова, Миколи Чури.

На вказаній території розташовуються 6 пам'яток історії місцевого значення (з 64 об'єктів, розташованих в межах міста), 3 пам'ятки архітектури та містобудування місцевого значення; 8 щойно виявлених пам'яток культурної спадщини, що пропонуються до взяття на державний облік (з 12 розташованих у межах міста); 31 значна історична будівля (з 40 об'єктів, розташованих в центральній частині міста).

З метою коректного визначення умов збереження і напрямків регенерації історичного міста було вирішено диференціювати його територію за ступенем історичної цінності розпланування, забудови і насиченістю пам'ятками культурної спадщини:

1. Найбільшу цінність має територія історичного центру як місце зосередження найцінніших пам'яток культурної спадщини.

2. Важливу роль в об'ємно-просторовій і розпланувальній композиції міста відіграють території робітничих селищ (1930–1950-ті рр.), а саме селищ шахти ім. Леніна, Нова Горлівка, Кіндратівський, Жовтневий, Воробйова, шахти ім. Калініна, Ново-Горлівського машзаводу, шахти ім. Румянцева, Ртутного, Комсомольський, ім. Мічуріна, шахти ім. Гагаріна, залізничної станції Микитівка та історичних поселень (Зайцево, Байрак).

3. Велику наукову цінність становлять території, на яких виявлений археологічний культурний шар.

4. Негативний вплив на об'ємно-просторову композицію і образ міста справляють території з дисгармонійною промисловою забудовою, передусім — в південному районі міста, прилеглому до залізниці.

Відповідно до чинного законодавства в історичному центрі міста запропоновано **комплексну охоронну зону, зону регулювання забудови та зону охоронюваного ландшафту**⁹.

Для комплексної оцінки ролі природного ландшафту у формуванні плануванняльної системи містобудівних утворень було розроблено схеми ландшафту і територіального розвитку м. Горлівка (див. схеми 2, 3). Локальний характер досліджень ландшафту міста у складі системи охоронного зонування пам'яток культурної спадщини не розкриває значного масштабного потенціалу природних ландшафтних утворень, які визначають своєрідність сучасної Горлівки, окремих районів і прилеглих населених пунктів, розташованих за адміністративними межами міста. Комплексна оцінка ландшафту¹⁰ зазначених територій — це окрема робота, яку слід виконувати із залученням фахівців: біологів, геологів, істориків, археологів, архітекторів, представників природоохоронних органів.

⁹ Як складова системи охоронного зонування зона охоронюваного ландшафту запропонована навколо Вознесенської церкви в сел. Байрак.

¹⁰ Європейська ландшафтна конвенція // Праці Науково-дослідного інституту пам'яток-охоронних досліджень. Вип. 2. — К.: АртЕк, 2006. — С. 47–55.

Стосовно режиму використання територій у комплексній охоронній зоні історичного центру після опрацювання багатьох питань, відповідно до вимог чинного законодавства призначено: на території комплексної охоронної зони історичного центру повністю зберігаються пам'ятки та об'єкти культурної спадщини, забезпечується охорона традиційного характеру середовища: ландшафту, історично сформованих розпланування, парцеляції, забудови, цінних елементів історичного благоустрою. Тут, відповідно до Державних будівельних норм, допускається лише регенерація, що включає реставрацію та пристосування пам'яток, збереження та реконструкцію фонові забудови, а також збереження природного ландшафту. Регенерація забезпечує збереження видового розкриття історичних ансамблів і комплексів.

За спеціальними проектами, погодженими з центральним органом виконавчої влади у сфері охорони культурної спадщини, виконуються:

- роботи з регенерації історичного середовища, пов'язані зі збереженням та реставрацією історичного розпланування, реконструкцією будівель і споруд, благоустроєм території, озелененням;
- роботи з консервації, реставрації, реабілітації, пристосування пам'яток;
- роботи з реконструкції вуличної мережі, інженерних мереж, влаштування майданчиків для паркування автотранспорту, зовнішнього освітлення, встановлення малих архітектурних форм, забезпечення інших форм благоустрою, зумовлених вимогами сучасного функціонування міста;
- усунення будівель, споруд і зелених насаджень, які порушують традиційний характер середовища, заміна підприємств, майстерень, складів, які виводяться з цієї території, а також інших будівель і споруд, які підлягають знесенню, новими будівлями і спорудами або зеленими насадженнями, що не порушують традиційний характер середовища.

Уся містобудівна документація, що розробляється на цю територію чи на її частини, підлягає погодженню з центральним органом виконавчої влади у сфері охорони культурної спадщини, відповідно до чинного законодавства.

У межах комплексної охоронної зони забороняються містобудівні, архітектурні чи ландшафтні перетворення, будівельні, меліоративні, шляхові, земляні роботи без відповідних погоджень та дозволів центрального органу виконавчої влади у сфері охорони культурної спадщини.

Не дозволяється прокладання транспортних комунікацій, інженерних мереж, які порушують підземні частини пам'яток або гідрологічний режим території, встановлення повітряних ліній електромереж і трансформаторних пунктів, обладнання, благоустрій, які не відповідають вимогам охорони пам'яток та збереження традиційного характеру середовища.



Схема 1. Зони охорони центрального історичного ареалу

На території комплексної охоронної зони забезпечується сприятлива гідрогеологічна обстановка, чистота повітряного басейну, захист від динамічних впливів, пожежна безпека.

Нове будівництво можливе тільки за проектами, погодженими з центральним органом виконавчої влади у сфері охорони культурної спадщини відповідно до встановленого порядку. При цьому розпланувальний модуль і парцеляція мають лишатися незмінними, а масштаб нових будівель, масштабність їхніх членувань, архітектурні форми, матеріали, кольорове вирішення фасадів повинні відповідати безпосередньо прилеглий історичній забудові. Проектуванню має передувати історико-містобудівне обґрунтування зі всебічним композиційним обґрунтуванням рішень, що приймаються.

Таким чином, в результаті проведених комплексних містобудівних та історико-архітектурних досліджень було розроблено проектну документацію, що визначає межі центрального історичного ареалу м. Горлівка, зони охорони та режими їх використання.

ЛІТЕРАТУРА

1. *Алешин В. Э.* Развитие представления о социалистическом поселении в градостроительстве Украины в 1920-х — начале 1930-х годов. Диссертация на соискание ученой степени кандидата архитектуры. — К., 1988. — 176 с.
2. *Артемьев В. В.* Горловка: Путеводитель. — Донецк: Донбасс, 1985. — 63 с.
3. *Белоусов Е. Д.* Вопросы формирования и архитектурно-планировочной организации городских агломераций угольных районов (на примере Донбасса). Автореферат дисс. на соиск. уч. степ. канд. арх. — Х., 1972. — 24 с.
4. *Богорад Д.* Районная планировка Донбасса в действии // Архитектура СССР. — № 4, 1957. — С. 23–25.
5. *Вергелес А. В.* Архитекторы Донбасса (Имена, проекты, реализация с 1917 по 1941 годы). — Макеевка: ДГАСиА, 1997. — С. 3–55.
6. *Вергелес А. В.* Особенности градостроительного развития Донбасса в период с 1917 по 1941 годы. — Дисс. на соиск. уч. степ. канд. арх. — М.: МИСИ, 1991. — 213 с.
7. *Гайворонский Е. А., Гайворонская Н. П.* О необходимости выявления особенностей украинской национальной архитектуры на территории Донбасса // Проблемы містобудування і архітектури: Вісник Донбаської національної академії будівництва і архітектури. Вип. 3 (59). — Макіївка, 2006. — С. 31–34.
8. *Губанов А. В.* Принципы формирования ансамблей в центрах городов Донбасса в 30–50 гг. XX в. — Дисс. на соиск. уч. степ. канд. арх. — Харьков: ХГТУСА, 2008.
9. *Жеребецкий П. И.* Горловка. — Донецк: КП «Регион», 2001. — С. 1–137.

10. *Жильцов И. А.* Горловка: Путеводитель. — 2-е изд., доп. — Донецк: Донбасс, 1981. — 96 с.
11. *Иванова А. Д.* К вопросу о восстановлении городов и поселков Донбасса // Бюлетень Гипрограда. — 1945. — № 2. — С. 26.
12. Історія Горлівки в документах і матеріалах. Частина перша. — Горлівка, 2008. — 291 с.
13. Історія Горлівки в документах і матеріалах. Частина друга. — Горлівка, 2009. — 324 с.
14. *Кушниренко М. М.* Методические особенности формирования функционально-планировочной структуры многоцентровых групповых систем населенных мест (на примере Донбасса). Автореферат дис. на соиск. учен. степ. канд. арх. — М, 1980. — 24 с.
15. *Лубенченко Ю. В.* Принципи реконструкції промислових територій великих міст Донбасу. Дис. на здоб. наук. ступ. канд. арх. — К., 2009. — 213 с.
16. *Макаревский Ф.* Материалы для историко-статистического описания Екатеринославской епархии. — Вып. 2. — Екатеринослав, 1880. — С. 43–47, 57–64.
17. Материалы для военной Географии и военной Статистики России, собранные офицерами Генерального штаба. Военное обозрение Екатеринославской губернии, сост. Подполковником Павловичем. — СПб., 1863. — С. 199, 202–203.
18. *Павлик И. С.* Горловка. Историко-экономический очерк. — Донецк: Донбасс, 1971. — 128 с.
19. По Екатерининской железной дороге. Т. 2. — Управление Екатерининской железной дороги, 1912. — С. 125–144, 155.
20. *Шубович С. А.* Железные дороги как визуальная и образная основа композиции города. — К.: ГосНИИ теории и истории архитектуры и градостроительства, 1999. — 24 с.
21. *Щербань А. П.* История технического развития угольной промышленности Донбасса. В 2-х томах. Т. 1. — Наукова думка, 1969. — С. 288.
22. *Яценко В. А.* Планировочная реконструкция больших городов Донбасса, образованных в годы первых пятилеток. Автореферат дисс. на соиск. учен. степ. канд. арх. — К., 1989. — 21 с.

НДІ пам'яткоохоронних досліджень

АРХІТЕКТУРНА СПАДЩИНА НАЦІОНАЛЬНИХ МЕНШИН НА ТЕРИТОРІЇ м. ВІННИЦІ

О. А. Вара

Статья посвящена изучению архитектурного наследия национальных меньшинств на территории г. Винницы. Рассмотрены этапы заселения и освоения территории города национальными меньшинствами, влияние их религиозной, экономической и культурной деятельности на формирование и развитие Винницы, ее архитектурный вид.

The article is devoted to the architectural heritage of national minorities of Vinnitsia. It shows the stages of settlement and development of the city's minorities, the influence of their religious, economic and cultural activity on the formation and development of Vinnitsia, its architectural appearance.

Вінниця — мальовниче місто України з багатою історією, природою, культурою, на території якого протягом багатьох століть уживалися багато народів різних національностей. Їхні традиції, релігії та мови тісно переплелись з історією України, створивши неповторний колорит вінницької землі, яка і сьогодні приваблює своїми численними культурними надбаннями.

Перша літописна згадка про Вінницю датується 1363 р., коли Федір Кориатович (племінник литовського князя Ольгерда) заклав дерев'яну фортецю на високій кручі, нижче впадіння в Буг його лівої притоки — річки Віннички. В другій половині XV ст. Вінниця за привілеєм Олександра Казимировича вже користувалася Магдебурзьким правом. Швидкому економічному зростанню міста сприяло його вигідне розташування на перехресті важливих торгівельних шляхів — до Чорноморського узбережжя, Волощини та Туреччини, Західної Європи. Стратегічні інтереси до Подільського регіону мала Польща, якій у 1435 р. вдалося захопити західну частину Поділля. Східна його частина (Брацлавщина разом із Вінницею) продовжувала перебувати у складі Литовської держави. З цього часу місто стало центром Вінницького староства¹.

У XVI–XVII ст. для вінницької громади був характерний переважно однопонаціональний (український) склад населення. Від кінця XV ст. і до 1569 р. вінницьке староство не надавалося іноземцям (окрім московіта С. Пронського). Цю посаду обіймали волинські магнати-українці (князі Острозькі, Сангушкі)².

¹ Вінниця: Історичний нарис. — Вінниця: Книга-Вера, 2007. — С. 24.

² Отамановський В. Д. Вінниця в XIV–XVII ст. — Вінниця, 1993. — С. 161.

Протягом 1545–1552 рр. на Брацлавщині та зокрема у Вінниці простежуються міграційні процеси з Київщини, Московської держави, Балкан. Однак більшість переселенців, переважно представників шляхетського стану, походила з північно-західних земель Великого Князівства Литовського та Польщі. Феодальна колонізація стала причиною погіршення юридичного стану селян на цих землях, а саме посилення феодальної залежності, починаючи з останньої чверті XVI ст. Наплив селян-хліборобів, з одного боку, та збільшення товарообігу із Західної Європи з іншого забезпечили економічне піднесення Брацлавщини та Вінниці, яка за Люблінською унією 1569 р. перейшла під владу Речі Посполитої і була перетворена у 1598 р. на адміністративний центр Брацлавського воєводства.

Значна частина торгівлі у місті зосереджувалася в руках єврейської громади. Євреї з'являються у Вінниці з початку XVI ст., коли починають імпортувати до Брацлавщини рогату худобу з Волощини. Їхні економічні позиції зміцнюються наприкінці XVI ст., коли міцна кагальна громада отримує право на безмитну торгівлю. В руках заможних євреїв зосереджується велика кількість шинків, корчем, винокурень, млинів, вони займаються перевезеннями, дрібною торгівлею, грошовими операціями, орендують маєтки. В центрі міста довкола ринку євреї тримають свої крамнички, будинки для приїжджих, тут же розміщуються їхні хаги.

На початку XVII ст. в північно-східній частині Вінниці утворюється окрема єврейська дільниця — «Єрусалима». Містечко в місті, улаштоване на зразок західноєвропейського «гето», — так можна охарактеризувати цей район міста. Тут євреї жили за своїм устроєм (мали свою раду — кагал з раввіном та старостою (роме) на чолі), зберігали власну віру та мову.

Відокремлені від іншого населення та загального культурного життя Вінниці (євреї були позбавлені права володіти землею і могли селитися лише на певних ділянках міста), мешканці «Єрусалимки» «замкнулися в своєму внутрішньому житті, купчилися родиною коло родини в злиднях, не змінюючи в своєму побуті нічого цілі століття»³.

Перші єврейські дерев'яні 1–2-кімнатні будинки під соломою почали з'являтися на «Єрусалимі» між сучасною вул. Першотравневою та Бугом. Згодом стала забудовуватися верхня частина міста в районі Капуцинського кляштору (за планом міста 1793 р. територія «Єрусалимки» складала близько 10–11 га). До XIX ст. основною рисою забудови «Єрусалимки» була нерегулярність нагромадження глиняних і дерев'яних житлових будинків (цегляні будинки почали зводити лише у другій половині XIX ст.) та антисанітарія. В подальшому це призвело до руйнування району і остаточного його знищення у 1942 р.

³ Біруля О. Архітектурна історія Вінниці. — Вінниця, 1930. — С. 43.

Інтенсивне заселення Брацлавщини поляками з кінця XVI ст. призвело до того, що вже в першій половині XVII ст. представники польської заможної шляхти починають займати керівні позиції в місцевій адміністрації. У XV–XVIII ст. на Правобережній Україні виділилося кілька десятків польських або полонізованих руських родів, яким належало більше половини всієї землі та розташованих на ній селянських господарств. Маєтки переходили в їхню власність як винагорода за службу польським королям, внаслідок одруження з багатими місцевими дідичками, купівлі або застави. Магнати створювали великі латифундії з окремою адміністрацією і військом, залучаючи до цього дрібну шляхту з Польщі⁴. Активно почала поширюватися католицька віра. З 1620 р. на Поділлі вже нараховувалося 45 католицьких парафій. Тут діяло кілька католицьких чернечих орденів, зокрема єзуїтський, домініканський і капуцинський. Оперуючи значними матеріальними можливостями й інтелектуальними силами, вони споруджували костьоли та кляштори, відкриваючи при них школи, колегіуми, друкарні, шпиталі. Завдяки активній просвітній діяльності католицької чернечі ордені, особливо єзуїти, залучали до польської культури й церкви заможних і талановитих українців. У Вінниці, зокрема, 1610 р. завдяки старанням брацлавського старости Валентина Калиновського був зведений єзуїтський монастир та започаткована діяльність навчального закладу — колегії. Впродовж 1610–1617 рр. єзуїтська резиденція була оточена потужними кам'яно-цегляними стінами (так звані «Мури»), за якими у 1624 р. домініканці, за згодою старости Яна Одрживольського, збудували костел. Трохи пізніше, 1761 р., поблизу «Мурів» за підтримки старости Л. Калиновського виріс третій римо-католицький костел братів капуцинів.

Польську політичну, економічну і релігійну експансію на українські землі дещо сповільнили козацькі повстання в перших десятиліттях XVII ст. — Хмельниччина, а пізніше — гайдамацький рух, які зрештою завершилися поразкою, і вже на початку XVIII ст. на спустошене внаслідок Руїни Поділля стали повертатися колишні, а також з'являтися нові польські власники⁵.

Полонізація Вінниці посилюється наприкінці XVIII ст. в зв'язку з політикою вінницького старости Й. Чосновського. За його урядництва в місті було скасовано принцип виборності місцевих органів влади, обмежено економічні права, монополізовано міський ринок, а з 1775 р. Вінниця перейшла у довічне володіння того ж Чосновського.

⁴ Колесник В. Відомі поляки в історії Вінниччини. Біографічний словник. — Вінниця: ВМГО «Розвиток», 2007. — С. 20

⁵ Колесник В. Відомі поляки в історії Вінниччини. Біографічний словник. — Вінниця: ВМГО «Розвиток», 2007. — С. 20

1793 р. ознаменувався початком нової епохи в історії Правобережної України. За другим поділом Польщі край відійшов до складу Російської імперії, а Вінниця стала адміністративним центром новоствореної Брацлавської губернії. При цьому царському уряду не вдалося значно вплинути на етносоціальну структуру приєднаних земель. Польська культура на українських землях у складі Російської імперії зберегла та зміцнила свої позиції, польська мова була панівною в школах, адміністрації та судочинстві, принаймні до 60-х рр. XIX ст. Заможним полякам шляхетського походження, передусім магнатам, які присягнули на вірність Катерині II і виявили лояльність, не взявши участі в повстанні Т. Костюшка (1794 р.), було збережено всі майнові права та станові привілеї. Провідною ж силою національно-визвольного руху, що спалахнув в кінці XVIII–XIX ст., стала середня шляхта, яка прагнула реставрувати Польщу в кордонах 1772 р. Повстанські рухи зрештою було придушено російським урядом.

Поразка Листопадового (1830–1841 рр.) та Січневого (1863–1864 рр.) повстань супроводжувалася масовими репресіями царського уряду: екзекуціями повстанців, конфіскацією їхнього майна або примусовим продажем їхніх маєтків, утисками польської мови, друку, товариств і організацій тощо. Польських чиновників у місцевих адміністраціях здебільшого змінили російські, а російська мова стала офіційною в усіх місцевих органах влади. У 1840 р. запроваджені російські закони й уніфіковано судочинство відповідно до загальноімперського. Значних репресій зазнала і католицька церква (указ «Про закриття деяких римо-католицьких монастирів» 1832 р.). Вінницький домініканський монастир у 1805 р. був збавлений володінь, а 1832 р. кляштор з костелом закрили.

Однак, попри систематичне обмеження прав польського населення, польські поміщики до початку XX ст. зберегли панівні позиції в соціально-економічному та громадському житті. В цей період значними були й культурні здобутки поляків. У час розквіту садибного будівництва (друга половина XVIII — XIX ст.) на Правобережній Україні було споруджено або перебудовано з давніх оборонних замків десятки палацово-паркових ансамблів, над якими працювали визначні архітектори й декоратори Європи. Доба розквіту польського шкільництва на Правобережній Україні припадає на першу половину XVII і першу третину XVIII ст.⁶

Євреї, як і за польських часів, жили окремою громадою (кагалом), мали власних лікарів та лікарні, свій внутрішній суд та розправу й формально не брали участі в управлінні містом. Міщани-євреї займалися торгівлею, брали у відкуп кінну пошту, тримали аптеки, суконні фабрики.

⁶ Колесник В. Відомі поляки в історії Вінниччини. Біографічний словник. — Вінниця: ВМГО «Розвиток», 2007. — С. 23

Розвиток Вінниці прискорився після будівництва в 1870 р. поблизу міста залізниці Київ–Балта–Одеса. Почала розвиватися промисловість, будувалися фабрики та заводи, місто швидкими темпами стали розбудовувати, зводячи кам'яні будинки. Російські елементи остаточно посіли провідні позиції в управлінні містом.

Загалом протягом XVI–XIX ст. національний склад населення Вінниці неодноразово змінювався. Національні меншини, переважно поляки, євреї і росіяни, мали значний вплив на соціально-економічне, політичне, релігійне та культурне життя міста. Відголоски їхньої діяльності зустрічаємо і сьогодні в забудові Вінницьких вулиць. Це великі сакральні споруди, особняки, садиби, прибуткові будинки, адміністративні будинки та ін. Серед них чільне місце посідає найстаріша споруда міста — комплекс **Єзуїтського монастиря** (1610 р.) по вулиці Соборній, 17. До складу комплексу входять костюл, колегіум та келії. Він є пам'яткою архітектури та містобудування національного значення, яку взято під охорону постановою РМ УРСР від 24.08.1963 р. № 970 (охоронний № 54). Колегіум також є пам'яткою історії місцевого значення (рішення облвиконкому від 10.06.1971 р. № 313) як колишній будинок, де у 1917 р. містилась Вінницька Рада робітничих і солдатських депутатів.

Монастирський ансамбль розмістився в нагірній частині правого берега міста, він помітний здалеку, адже домінує над річкою. Його «муровані» споруди у свій час вражали своєю капітальністю, і з тих пір за ними закріпилася назва «Мури» (від латинського murus — стіна).

В 1630 р. орденем єзуїтів було започатковано та завдяки фундаційним записам князів Збараського та Чарторийського почав діяти навчальний заклад — гімназія, де викладалися граматика, поетика, риторика. З кінця XVIII ст. тут знаходилися різні навчальні заклади, не пов'язані з орденем єзуїтів: в 1785 р. — повітова школа, 1814 р. — губернська польська гімназія, 1832 р. — російська гімназія, 1907 р. — чоловіча гімназія, в 1911 р. в монастирі розмістилася жіноча гімназія.

Після приєднання у 1793 р. Поділля до Росії та перетворення Вінниці на адміністративний центр Брацлавської губернії в будівлях єзуїтського монастиря розмістилася резиденція губернатора та губернських присутніх місць, намісницьке правління, казенна палата, верхньоземський суд, палати кримінального та цивільного суду, верхня розправа, губернський магістрат та ряд інших установ. В часи після залишення монастиря єзуїтами вінницькі мешканці — шляхта, міщани-християни та євреї — почали прибудовувати до східної та північної стін «Мурів» свої легкозаймісті будинки та крамниці, що створювало постійну небезпеку руйнування

будівлі. До того ж міські мешканці постійно видовбували з муру цеглу, в результаті чого у 1816 р. стався обвал східної стіни, а в 1891 р. обвалилася частина стіни з боку головного фасаду костелу. В 70-х рр. XIX ст. південну частину оборонного муру з келіями, що прилягали до нього, та іншими спорудами було розібрано, а в 1901 р. незначну частину приміщень відремонтвано. Капітальна відбудова споруд монастиря почалася 1907 р. в зв'язку з пристосуванням їх під гімназію. В результаті будівельних робіт головний фасад костелу зазнав змін.

З 1920-х рр. в будівлі колегії розміщується обласний державний архів, а в келіях (з 1919 р.) — краєзнавчий музей.

Сьогодні костел Єзуїтського монастиря (1610–1617 рр.) стоїть майже на розі квадратної в плані території «Мурів», повернений чоловим фасадом на вулицю Соборну (спочатку костюл від вулиці відмежовувала мурована стіна — частина загального периметеру укріплень) (рис. 1). Вирішений в стилі бароко. Цегляний, прямокутний в плані з підвалом, восьмистовпний. Склепіння головного нефу — плоскі, бічних нефів — напівциркульні. Південний фасад прикрашає башта-каплиця. Східний фасад підтримують три потужні контрфорси, зведені задля запобігання зсуву пам'ятки в напрямку річки.

На протилежному боці костюлу до вівтарної його частини прилягає витягнутий у глиб двору монастирський корпус — колегія (1610–1617 рр.) (рис. 2). На жаль, часті перебудови, поновлення та зміна господарів унеможливили відтворення первинного вигляду пам'ятки. Сьогодні корпус цегляний, двоповерховий, П-подібний в плані, з несиметричними бічними крилами; приміщення перекриті циліндричними склепіннями з розпалубками.

Паралельно корпусу колишнього єзуїтського костелу, вище по схилу стоїть двоповерхова будівля келій (XVIII–XIX ст.). Вона прилягає до оборонних мурів на дільниці, що розділяє території двох комплексів (монастиря і колегії), і включає в свій об'єм наріжну оборонну башту. Складається з двох побудованих в різний час об'ємів: північного крила музею, що межує з територією домініканського монастиря (позначеного на плані 1793 р.) і південного крила, спорудженого на початку XIX ст., з урахуванням складеного архітектурного ансамблю. Споруда цегляна, Г-подібна в плані, двоповерхова, склепіння плоскі. Первісне внутрішнє розпланування не збереглося⁷.

Поряд з єзуїтським костелом на розі сучасних вулиць Соборної та Поліни Осипенко розміщений комплекс **Домініканського монастиря**.

⁷ Памятники градостроительства и архитектуры Украинской ССР. — К.: Будівельник, 1985. — Т. 2. — С. 9–10.

Закладений він був у 1621 р., коли у Вінниці з'явилися домініканці, яким староста Ян Одрживольський надав великі маєтності та місце в «Мурах», поруч з єзуїтами. 1624 р. вони звели костел, що розмістився в північно-західній частині оборонного комплексу. Упродовж 20-х рр. XVII ст. монастир домініканців фундував брацлавський стольник Стефан Черлінський (Черленківський). Серед тих, хто дарував власність і кошти домініканцям, були також шляхтичі Ян Кухарський, Ян Глінерович, подружжя Закжевських та ін. Після входження до Вінниці військ Максима Кривоноса у 1648 р. домініканці змушені були тікати до сусіднього Черленкова і лише через сто десять років при підтримці можновладців повернулися в «Мури». У 1758–1760 рр. Михайло Грохолький, брацлавський суддя і магнат, відновив Домініканський монастир (крипта костелу стала родовою усипальницею графів Грохольських), звівши цегляний костел з келіями на місці дерев'яних⁸. З 1831 р. в келіях розміщувалося «народне училище». В 1835 р. царський уряд скасував домініканський кляштор, а через чотири роки костел став православним собором, відповідно зазнавши деяких перебудов: було зведено дерев'яні куполи та дзвіниці, реконструйовано головий вхід. В нижній частині собору в 1855 р. влаштували церкву св. Козьми і Даміана (на згадку про попередній православний храм, що був розібраний у 1833 р.).

В часи радянської влади собор був пограбований, у 1930 р. він використовувався під склади, а в 1926 р. тут влаштували спортзал товариства «Динамо». З 1980-х рр. пам'ятка використовувалася як органний зал. У 1990 р. рішенням обласної та міської влади приміщення передали православної церкві. Зараз собор є головним храмом Вінницької єпархії Української Православної Церкви.

До складу комплексу Домініканського монастиря входять костьол, келії, башта та мури. Це пам'ятка архітектури та містобудування національного значення, взята під охорону постановою РМ УРСР від 24.08.1963 р. № 970 (охоронний № 55).

Костел (1760 р.) цегляний, прямокутний в плані, тринефний, шестиствпний, з прямокутними захристями (рис. 3). Перекриття півциркульні склепінчасті з розпалубками. Фасади вирішені в стилі бароко. В інтер'єрі збереглися фрагменти настінного живопису XVIII ст. На хори ведуть дерев'яні гвинтові сходи. Під будівлею знаходиться крипта, перекрита півциркульними склепіннями з розпалубками⁹.

⁸ Вінниця: Історичний нарис. — Вінниця: Книга-Вера, 2007. — С. 38.

⁹ Памятники градостроительства и архитектуры Украинской ССР. — К.: Будівельник, 1985. — Т. 2. — С. 8.



1. Чоловий фасад Єзуїтського костьолу



2. Колегіум Єзуїтського монастиря. Вид з північного заходу



3. Північно-західний фасад
Домініканського костьолу



4. Башта та мури Домініканського монастиря



5. Монастир капуцинів-францисканців



6. Центральний фасад синагоги Райхера



7. Чоловий і бічний фасади палацу графів Грохольських
П'ятничанської садиби (XVIII ст.)



8. Житловий будинок
в садибі М.І. Пирогова

9. Аптека в садибі
М. І. Пирогова



10. Пам'ятник М. І. Пирогову
на вул. Пирогова

Будівля келій (1761 р.) цегляна, П-подібна в плані, двоповерхова, разом з костелом утворює внутрішній двір. Наріжні стіни корпусу майже позбавлені декору, лише симетричні фасади — торці, прилеглі до вуглів трансепта, — оформлені рустиком, нішами і характерними для раннього бароко високо піднятими фронтонами. Їхній декор надзвичайно близький за малюнком фронтону до західної прибудови монастиря єзуїтів, адже будувалося все це в один час на початку XVII ст. Внутрішнє розпланування коридорне з одностороннім розташуванням приміщень. У келіях склепіння плоскі балочні, в коридорах — напівциркульні з розпалубками.

На перетині вулиць Володарського і Поліни Осипенко збереглася наріжна південно-західна башта та частина західного і південного мурів (1610–1617 рр.) (рис. 4). Башта цегляна, квадратна в плані із закругленими кутами, одноярусна, на високому цоколі, що розширяється донизу, укріплена контрфорсами, перекрита склепіннями. Стіни складені з цегли, мають численні бійниці.

Неподалік від Мурів, по іншу сторону вулиці Соборної знаходиться будівля третього вінницького католицького монастиря капуцинів, який займав колись значну територію.

Закладання фундаменту капуцинського храму відбулося у 1745 р. стараннями вінницького старости Л. Калиновського. Остаточно збудували та освятили храм у 1761 р.

Цей монастир, як і решта подібних йому, не мав маєтностей. Його штат із тринадцяти-п'ятнадцяти монахів вів мандрівний, напівжебрацький спосіб життя, його ченці займалися ремісничою справою, варили пиво, вирощували саджанці, виробляли свічки. У Вінниці монастир проіснував до 1888 р., коли всі інші католицькі монастирі були закриті¹⁰.

Зараз **Монастир капуцинів-францисканців**, до складу якого входить костел та келії, є пам'яткою архітектури та містобудування місцевого значення (рис. 5). Знаходиться комплекс по вулиці Соборній, 12–14, взятий під охорону розпорядженням голови облдержадміністрації від 25.07.1997 р. № 248 (охоронні №№ 333-М/1, 333-М/2).

Костел кам'яний, побудований у формі тринефної базиліки з невеликою баштою, вирішеною в стилі бароко. Декор храму достатньо строгий, як того вимагав статут чернецького ордену капуцинів. Зліва до костелу прилягає двоповерховий братський корпус, фасади якого оформлені також скромно і просто. По'єднання двох об'ємів — костелу і келій — утворює суцільний комплекс, який гармонічно вписується в забудову центральної вулиці міста.

¹⁰ Біруля О. Архітектурна історія Вінниці. — Вінниця, 1930. — С. 33.

Досить цікавим є внутрішнє облаштування опалювального процесу. Оскільки, за тим-таки суворим статутом, монахам в келіях не можна було мати обігрівуючих печей, опалювання кімнат гарячим повітрям здійснювалося через підпільні канали від великої печі на кухні. Незвично вирішувалося і водопостачання. З великого колодязя діаметром у шість метрів і глибиною в тридцять п'ять метрів воду підіймали масивним дерев'яним колесом-воротами, які приводилися в рух за допомогою робітника, що переступав по широкому ободу, оббитому брусками. Для відводу стоків облаштований був підземний канал до Бугу¹¹. До речі, підземними ходами з'єднувалися усі три кляштори (Єзуїтів, Домініканців, Францисканців), які вели спільну діяльність. Монастирі були одночасно орендаторами, великими землевласниками, банкірами, учбовими і релігійними закладами, нарешті — укріпленнями. Багатогранність їхніх функцій характеризують і так звані «юридики» — великі ділянки міської території, що належали монастирям, які впроваджували для міщан, чії будинки стояли на юридиках, свої закони. Загалом протягом XVII–XVIII ст. католицькі монастирі були досить потужними центрами впливу на економічне, політичне, релігійне життя міста. Сьогодні вони є важливими містобудівними домінантами міста, розташовуються на головній історичній осі Вінниці — вулиці Соборній — та мають ключове значення для традиційного характеру середовища міста та його містобудівної композиції.

Інша ситуація була з синагогами. Вони розташовувались у відокремлених районах Вінниці, де мешкали окремими громадами євреї. Синагога (бейт кнесет) відігравала суттєву роль в житті єврейського населення. Це був не тільки будинок молитви, а й місце зібрання єврейської громади; при синагогах організовувалися школи. Синагоги не повинні були виділятися серед міської забудови ні розмірами, ні багатством внутрішнього інтер'єру — такі умови ставили державні установи при наданні дозволу на їх будівництво. Звичайно синагога була прямокутним у плані будинком з центральною залогою, де знаходилася «Біма» — підвищення для читання священних текстів. З заходу перед молитовним залом розташовувався притвор, над яким або з боків якого було влаштовано приміщення для жінок, у прибудовах — зал зборів, школа, бібліотека тощо.

Одним із небагатьох таких молитовних будинків, що зберігся до наших днів, є **будинок синагоги** по вулиці Червонохрестівській, 11 (рис. 6). Будівля є пам'яткою архітектури та містобудування місцевого значення (взята під охорону розпорядженням Вінницької облдержадміністрації від 25.07.97 р. № 248, охоронний № 350-М).

¹¹ Малаков Д. В. По Брацлавщине. — М.: Искусство, 1988. — С. 27–28.

Будинок синагоги був зведений у 1903 р. на замовлення І. М. Райхера — відомого в місті лікаря-єврея, нащадка стародавньої заможної вінницької єврейської сім'ї. Райхери з давніх часів мали в центральній частині міста розгалужену мережу дерев'яних одноповерхових заїзних дворів, крамниць та житлових будинків, а з ХХ ст. — цегляні багатоповерхові готелі, прибуткові будинки, що і сьогодні прикрашають вулиці Вінниці.

Проект синагоги розробив відомий у місті архітектор Г. Г. Артинов, про що нагадує вмонтована на головному фасаді мармурова пам'ятна дошка з написом «строиль гр. инженер. Гр. Артиновъ 1903 г.». Після закінчення будівництва в 1903 р. з лівого боку споруди прибудували одноповерхову крамничку, над якою в 1930 р. зробили надбудову та переобладнали під житло з входом з боку двору.

Для синагоги Райхера, зведеної на межі ХІХ–ХХ ст., характерне фронтальне розміщення (головним фасадом споруди уздовж лінії забудови вулиці) з максимальним використанням під забудову всієї земельної ділянки по Малоторговому провулку (нині вул. Червонохрестівська). Будинок одноповерховий, цегляний, головний фасад облицьований силікатною цеглою. В плані будівля прямокутна. Загальне архітектурне рішення виконано в стильовому напрямку неоготики. Головний фасад симетричний, п'ятидільний, акцентований трьома ледь виступаючими з площин стін декоративними ризалітами з трьома входами до синагоги. Ризаліти фланковані рустованими пілястрами з своєрідним завершенням у вигляді декоративних капітелей. Бокові ризаліти завершені прямими атиками, центральний мав доповнення у вигляді пірамідального декоративного даху, який на сьогодні втрачено. Будинок завершений складним за формою обломів карнизом з розвинутим фризом, виконаним з урахуванням можливостей силікатної цегли як формоутворюючого матеріалу, що характерно для раціонального напрямку в архітектурі того часу¹².

В 1927 р. будинок передали спортивній організації. Після визволення міста від окупантів в 1944 та 1945 рр. єврейська громада останній раз проводила службу в приміщенні синагоги у святкові дні.

В 1945 р. за рахунок коштів спортивного товариства «Спартак» на пам'ятці були виконані ремонтні роботи з пристосування їх під потреби товариства. На першому поверсі на сьогоднішній день знаходиться спортивний зал. Функціональні елементи та обладнання синагоги в інтер'єрі не збереглися. Прибудова, яка втратила історичну та архітектурну цінність, продовжує використовуватися під житло з окремим входом зі сторони двору.

¹² Паспорт об'єкта культурної спадщини. Будинок синагоги. Вінниця, вул. Червонохрестівська, 11. — К., 2007 / Рукописний текст Державної наукової архітектурно-будівельної бібліотеки ім. В. Г. Заболотного, № справи 72 НТЗ-2434/3 241625.

Будинок синагоги Райхера на сьогодні є чи не єдиною збереженою пам'яткою сакральної єврейської архітектури ХХ ст., що уціліла у м. Вінниці.

Чільне місце серед об'єктів культурної спадщини міста посідає також **палацово-парковий комплекс «Садиба у П'ятничанах»** (перша половина ХVІІІ ст. — 30-ті рр. ХІХ ст.). Ця шляхетська садиба була зведена в період розквіту садибного будівництва на Правобережній Україні (друга половина ХVІІІ — ХІХ ст.). Знаходиться на північній околиці Вінниці. Є пам'яткою архітектури та містобудування національного значення (взята під охорону постановою РМ УРСР від 06.09.79 р. № 442, охоронний № 958); парк є пам'яткою садово-паркового мистецтва місцевого значення (взятий під охорону рішенням Вінницького облвиконкому від 22.06.72 р. № 335; рішенням Вінницького облвиконкому від 13.05.96 р. № 187 (охоронний № 297-М).

Вперше в писемних джерелах згадується у люстрації 1545 р. як власність Мишка Степановича, яку вислужив ще його батько у покійного князя Костянтина [Острозького]. Міхал Грохольський, відомий політичний і громадський діяч, у 1725 р. одружився з Анною Радзигінською, яка після смерті батька успадкувала значний маєток, в т. ч. П'ятничани. З того часу Грохольські стають значними подільськими землевласниками і їхня доля пов'язана з долею Поділля. Саме Міхал у підземеллі Вінницького домініканського костюлу влаштував родинний склеп, де поховали його та дружину. Переходячи з рук у руки за «заслуги» або як посаг, П'ятничани в останній чверті ХVІІІ ст. дістались Марцину, сину Міхала Грохольського, який побудував тут палац, де у 1781 р. приймав короля Станіслава Августа. І пізніше, у ХІХ ст. п'ятничанський палац не раз слугував резиденцією для проїжджаючих російських та іноземних монархів. Для увіковічення пам'яті про перебування короля Станіслава Августа в П'ятничанах господар заклав тоді ж в'їзну липову алею. За кілометр від П'ятничанського замку, в Чорному лісі, він створив звіринець, де тримав ланей і оленів¹³.

До складу садиби, яка розмістилася на підвищеному плато, входять палац, флігелі, павільйон (руїна) та водокачка, розташовані серед ландшафтного парку, частково оточеного старою цегляною огорожею.

Палац збудовано в кінці ХVІІІ ст. у формах раннього класицизму (рис. 7). Цегляний, прямокутний в плані, з боковими ризалітами на головному і паркових фасадах. Спочатку з обох боків палацу розташовувались цегляні квадратні в плані двоповерхові флігелі, поєднані з ним одноповерховими напівциркульними галереями з колонадою (до наших часів

¹³ Томілович Л. Каталог історичних садиб Вінницької області (у друці).

не збереглися). У палаці зберігались зібрані поколіннями Грохольських багаті колекції: мистецька нумізматична, природнича, стародавньої та мисливської зброї, бібліотека (бл. 10 тис. томів).

Флігель палацу (зберігся лише один) збудовано одночасно з палацом у стилі класицизму. Цегляна, прямокутна у плані, двоповерхова споруда з центральним арковим проїздом в першому поверсі.

Павільйон (руїна) (кін. XVIII ст.) являє собою цегляну, округлу в плані, двоярусну башту без завершення (не збереглася), з кладкою під крупний руст. Другий ярус прорізаний невеликими прорізами вікон з наличниками. На першому ярусі розташовано декілька декоративних бійниць.

Єдиний комплекс з павільйоном (руїною) складає будівля водокачки, збудованої в кінці XIX ст. Цегляна, виконана у романтичних формах неоготики, цокольний поверх з дикого каміння, у плані — витягнутий прямокутник з округлою наріжною баштою, завершеною зубцями.

Парк спочатку був регулярним: ще збереглися ділянки шпалер зі щільно посаджених лип. Після 1831 р. він був реконструйований у ландшафтний парк. Проектував його і багато років займався роботами з реконструкції відомий паркобудівельник Діонісій Міклер (ірландець за походженням), що створив на території Польщі та України цілу низку чудових парків. Характерною рисою розпланування П'ятничанського парку є численні групи листяних та голчастих порід. Розташований на підвищеному плато, зараз він доповнює краєвиди міста. У парку згруповано декілька невеликих березових гаїв, масивів білої акації, канадської тополі, ялинки та інших порід. У парку є рідкісні види дерев: бук червонолистий, модрина європейська, берека, дуб червоний, катальпа бегонієва, модрина польська, горіх чорний¹⁴.

Під час революції завдяки допомозі місцевих селян і робітників, а також вінницьких візників багато полотен і цінних предметів (навіть меблів) Грохольський зумів з П'ятничан вивезти до Вінниці. Однак більша їх частина залишилася на місці і згоріла разом з палацом, підпаленим у ніч з 17 на 18.01.1918 р., або ж була розграбована. За правління гетьмана П. Скоропадського, влітку 1918 р. Грохольський, повернувшись до П'ятничан, зумів покрити замкові мури дахом і таким чином уберегти їх від руйнації. У 1918 р. Грохольський вивіз сім'ю до Варшави, а колекції родини відійшли до новоствореного у Вінниці краєзнавчого музею. У радянський період садиба була передана обласному тубдиспансеру.

З історією Вінниці пов'язане життя та професійна діяльність видатного російського хірурга, анатома і педагога, засновника військово-польової

¹⁴ Томілович Л. Каталог історичних садіб Вінницької області (у друці).

хірургії, члена-кореспондента Російської Академії Наук (з 1847 р.) доктора медицини (з 1832 р.), професора (з 1836 р.) — Миколи Івановича Пирогова (25.11.1810 р., — 5.12.1881 р.).

Народився Микола Іванович у 1810 р. в Москві. 1824 р. вступив до Московського університету, після закінчення якого був направлений в Дерпт в інститут для підготовки до професійної діяльності. За наукову працю «Дослідження з перев'язування артерій» в 1829 р. медичний факультет Дерптського університету присудив М. І. Пирогову золоту медаль. Після захисту дисертації він направився до Німеччини. Тут працював в клініках і лабораторіях відомих німецьких вчених. В 1836 р. медичний факультет Дерптського університету за пропозицією І. Ф. Мойера обрав Миколу Івановича професором кафедри теоретичної і практичної хірургії.

М. Пирогов написав праці, присвячені клінічним питанням хірургії, анатомії артеріальних стовбурів і фасцій. Видав повний курс «Прикладної анатомії людського тіла» (1843–1848 р.), «Топографічну анатомію, ілюстровану розрізами, проведеними крізь заморожене тіло людини в трьох напрямках». В 1847 вперше застосував ефірний наркоз при хірургічних операціях. В 1854–1855 рр. брав участь в обороні Севастополя, після чого видав «Основи загальної військово-польової хірургії». Розробив основи кістково-пластичних операцій. Відомий також як педагог і діяч народної освіти¹⁵.

На початку 1861 р., після того, як Микола Іванович Пирогов пішов з посади попечителя Київського учбового округу, він придбав село Вишня, яке з 1950 р. почало називатися Пирогово. Колись тут було багато сіл, що з часом злилися в одне. Зараз це південно-західна околиця Вінниці. За часів діяльності Пирогова сюди до відомого лікаря і талановитого хірурга приїздили численні хворі. Тут він лікував, консультував, робив складні хірургічні операції. В Вишню навідувався П. Чайковський у часи свого перебування у Браїлові, гостював тут Скліфосовський. У своїй садибі 1881 р. М. І. Пирогов помер. Після смерті його тіло набальзамував петербурзький лікар Д. І. Виводцев. Для збереження останків покійного було споруджено родинну усипальницю, а над нею цегляну церкву з дзвіницею. Практично цим було покладено початок Пироговському меморіалу.

Зараз це **національний музей-садиба видатного вченого, хірурга, педагога М. І. Пирогова**. До його складу увійшли будинок вченого, аптека і церква-усипальниця. Музей багатий своїми фондами. Його колекція нара-

¹⁵ Руфанов Н. И. Великий русский хирург и ученый Н. И. Пирогов (1810–1881 гг.). — М.: Знание, 1952. — С. 10–11.

ховує понад 16,5 тис. одиниць збереження. Площа садиби складає майже 20 га, з них 5 га — меморіальний парк, який є пам'яткою садово-паркового мистецтва. Будинок вченого, приміщення аптеки, церква-усипальниця включені до Державного реєстру України як пам'ятки історії та архітектури національного значення.

Будинок господаря (1866 р.) будувався відповідно до смаків і наказів М. Пирогова (рис. 8). Фасад прикрашений масивним портиком. До протилежної стіни будинку прибудована широка веранда, яка сполучається з залом. Сходи з веранди провадять до саду. Поряд зі сходами — дві величезні ялинки, посаджені М. Пироговим у 1862 р.¹⁶

До 1902 р. господаркою будинку була вдова М. І. Пирогова Олександра Антонівна; два роки після її смерті господарство вів син вченого — Володимир, а до 1918 р. будинок належав онучці М. І. Пирогова — О. М. Гершельман. У 20-х рр. споруду віддали під житло американським робітникам комуни ім. Джона Ріда, з 1926 р. тут знаходилась дослідна сільськогосподарська станція, а з 1936 р. — інфекційна лікарня.

Сьогодні будинок є головним корпусом музею, де експонується 1,5 тис. унікальних пам'яток, серед яких стародруки, рукописи, прижиттєві видання праць М. І. Пирогова.

Церква-усипальниця св. Миколи Чудотворця була родинною церквою сім'ї Пирогових. У її крипті з 1882 р. спочиває набальзамоване тіло М. І. Пирогова. Поруч з ним похований його син — М. М. Пирогов. Церква споруджена за проектом київського академіка архітектури В. І. Сичугова на кошти вдови, О. А. Пирогової. Олександра Антонівна похована перед входом до церкви. На церковній території знаходяться могили Є. А. Арцибушевої — сестри О. А. Пирогової — та Є. І. Левандовського — першого священика церкви. Сьогодні створені всі необхідні умови для тривалого і надійного збереження набальзамованого тіла М. І. Пирогова. Перша його ревальзамація була проведена 1945 р. групою вчених під керівництвом професорів О. М. Максименкова, Р. Д. Синельникова, М. К. Даля. Починаючи з 1978 р., ревальзамації проводять науковці з Росії. З цією метою у музеї обладнана спеціальна лабораторія. 1997 р. спеціалістами Київських науково-виробничих майстерень проведено ремонт і реставрацію церковного комплексу. Відновлено убрання церкви, розписи, іконостас. Тепер тут у святкові дні та знаменні пироговські дати відбуваються богослужіння, звучать духовні хоріві твори П. І. Чайковського, С. В. Рахманінова, М. Д. Леонтовича, К. Г. Стеценка.

¹⁶ Томілович Л. Каталог історичних садіб Вінницької області (у друці).

Приміщення аптеки збудоване М. І. Пироговим у 1866 р. (рис. 9). Зараз тут створено музей, експозиція якого відтворює приймальню лікаря, його операційну та аптеку. Експонуються хірургічні інструменти, аптечне начиння, посуд другої половини ХІХ ст., рецепти М. І. Пирогова, підручники з фармакології того часу. Фігури М. І. Пирогова, фельдшера, аптекаря, міщан, селянина і священика створені київським скульптором С. М. Бриганом.

На території музею перед входом до будинку Пирогова встановлено пам'ятник вченому (скульптор І. Крестовський, архітектор А. Крейді, 1947 р.). Також біля центрального входу до музею-садиби у 1972 р. встановили пам'ятну стелу (скульптор А. Непорожний) з нагоди 100-річчя від дня створення вітчизняного Товариства Червоного Хреста, засновником якого був М. І. Пирогов. Особливим куточком меморіального парку є липова алея, посаджена Пироговим у 1859 р.

В місті на честь вченого названо вулицю, медичний інститут, лікарню. В східній частині Центрального історичного ареалу Вінниці на розі вулиць Пирогова та Л. Толстого розташований пам'ятник М. Пирогову (1971 р.) — пам'ятка монументального мистецтва національного значення, взята під охорону постановою КМУ від 03.09.2009 р. № 928 (охоронний № 020004-Н) (рис. 10). Автори проекту — скульптори Н. М. Дерегус, Л. Д. Сабанеєва., архітектор А. Д. Корнев.

Це далеко не повний перелік пам'яток Вінниці, що можна віднести до культурної спадщини національних меншин. В місті збереглося багато особняків, адміністративних споруд, житлових та прибуткових будинків, які мають непересічне історичне, архітектурне та культурне значення, як для вітчизняної, так і для зарубіжної історії та культури. Ці пам'ятки потребують додаткових досліджень, збереження, захисту та популяризації з боку держави.

ЛІТЕРАТУРА

23. Біруля О. Архітектурна історія Вінниці. — Вінниця, 1930.
24. Вінниця: Історичний нарис. — Вінниця: Книга-Вега, 2007.
25. Колесник В. Відомі поляки в історії Вінничини. Біографічний словник. — Вінниця: ВМГО «Розвиток», 2007.
26. Малаков Д. В. По Брацлавщині. — М.: Искусство, 1988.
27. Музей-усадьба Н. И. Пирогова. Путеводитель. — Одесса: Маяк, 1980.
28. Отамановський В. Д. Вінниця в XIV–XVII ст. — Вінниця: Континент-прим, 1993.

29. Памятники градостроительства и архитектуры Украинской ССР. — К.: Будівельник, 1985. — Т. 2.
30. Паспорт об'єкта культурної спадщини. Будинок синагоги. Вінниця, вул Червонохрестівська, 11. — К., 2007 / Рукописний текст Державної наукової архітектурно-будівельної бібліотеки ім. В. Г. Заболотного № справи 72 НТЗ-2434/3 241625.
31. *Руфанов Н. И.* Великий русский хирург и ученый Н. И. Пирогов (1810–1881 гг.). — М.: Знание, 1952.
32. Свод памятников истории и культуры народов СССР по Винницкой области. — К.: 1987.
33. *Собчук Г. С.* Золотая осень Н. И. Пирогова. Жизнь и деятельность Н. И. Пирогова в усадьбе Вишня. — Винница, 2005.
34. *Томілович Л.* Каталог історичних садиб Вінницької області (у друці).
35. *Фаранюк Т.* Вінницька шляхта в XVI ст.: Історично-географічний збірник. — К.: 1927. — Т. 1.

НДІ пам'яткоохоронних досліджень

СТАНЦІЯ ШВИДКОЇ МЕДИЧНОЇ ДОПОМОГИ ПО вул. РЕЙТАРСЬКІЙ, 22 — ВИДАТНА ПАМ'ЯТКА АРХІТЕКТУРИ. ДО ІСТОРІЇ НЕВІДОМОГО КОНКУРСУ

О. Г. Мокроусова

В статье рассматриваются актуальные вопросы конкурсного проектирования Киева в XIX — начале XX века. На основе архивных исследований в научный оборот вводятся новые факты о конкурсе на проектирование Станции скорой медицинской помощи по ул. Рейтарской, 22, в котором принимал участие архитектор И. Зекцер.

The article deals with the pressing questions of the competitive planning in Kiev in the XIX — the beginning of the XX century. On the basis of the archive studies the new facts about the competition for planning the Ambulance station on 22 Reitarska St. in which J. Zekcer, an architect, participated were put into scientific use.

Питання конкурсного будівництва є сьогодні надзвичайно актуальним, враховуючи масштабність містобудівних змін в Києві. Невипадково вже в сер. XIX ст. розвиток цього напрямку проектування пов'язували з масштабними перетвореннями: *«Наш век требует огромных строительных работ, и для этой цели во многих случаях употребляется практическое средство — вызов на конкуренцию»* [1]. Як правило, для розуміння сучасних проблем історик звертається до історичних аналогій. Але тема конкурсів в архітектурі XIX — поч. XX ст. виявляється надзвичайно цікавою і без огляду на сучасність — як джерело для вивчення архітектурно-будівельних традицій минулого. Архітектурні конкурси втілювали основні досягнення і проблеми проектування та будівництва свого часу.

В Росії будівництво на конкурсній основі розпочалося за доби класицизму (кін. XVIII — перша полов. XIX ст.). Це були переважно масштабні громадські об'єкти, зокрема Петербурзька Академія, Ісакієвський собор; в Києві — ансамблева забудова Контрактової площі, університет св. Володимира. Активізація цієї справи була пов'язана, перш за все, з відміною т. зв. «зразкових проєктів», що діяли по всій Російській імперії до сер. XIX ст. і стримували архітектурну діяльність. Найбільшого розповсюдження конкурси набули наприкінці XIX — на поч. XX ст. — в період будівельного піднесення в багатьох містах імперії. Конкурсами опікувалися два архітектурні товариства: Московське, засноване 1867 р., та Петербурзьке товариство архітекторів (1870 р.), які з 1872 р. почали

розробку «Правил для архітектурних конкурсів», що були опубліковані лише 1883 р. Петербурзьким товариством архітекторів [2]. В їх основу було покладено три фундаментальні положення про те, що успіх конкурсу залежить від правильної і ясної програми, компетентності та чесності журі та відповідної матеріальної винагороди конкурсантів. Існувало два типи конкурсів — загальний та іменний. В першому брали участь всі бажачі, подаючи роботи анонімно, під девізами; у другому — особисто запрошені відомі архітектори, які, незалежно від результатів, отримували оплату. Для будівництва особливо важливих об'єктів або для підняття їхнього престижу проводилися міжнародні конкурси. Оголошення про конкурси розміщувалися переважно на сторінках журналу «Зодчий» та у додатку до нього — «Неделе строителя», а також у місцевій пресі тих міст, де передбачалося будівництво. Незважаючи на солідну організацію конкурсної справи, результативність архітектурних змагань залишалася низькою — лише незначна частина проектів доходила до стадії будівництва. Хоча конкурси не впливали істотно на комерційне домобудівництво, вони привертали увагу суспільства до проблем архітектури та певною мірою сприяли розвитку художнього смаку, збуджуючи думку та уяву як митців, так і замовників. Разом з тим, конкурси були і досить консервативним суспільним явищем. Вони найчастіше відображали офіційні смаки суспільства, його верхівки та певного кола архітекторів.

В Києві за 80 років (з 1830-х до сер. 1910-х рр.) було проведено всього близько 30 конкурсів, враховуючи не тільки будинки, переважно громадського призначення, а й монументи. Ще менша кількість проектів була реалізована. Більшість об'єктів конкурсного проектування, що є пам'ятками архітектури та містобудування, сьогодні добре відомі киевознавцям, історикам архітектури, хоча в цілому повна історія київських конкурсів ще не написана [3]. До найбільш відомих належать університет (вул. Володимирська, 60); Миколаївський костюл по вул. Червоноармійській, 75; банк (вул. Інститутська, 9); художній музей (вул. М. Грушевського, 6); бібліотека (вул. М. Грушевського, 1); Бесарабський ринок; вокзал. Окремі конкурси лише інколи згадуються в науковій літературі і майже не відомі не тільки широкому загалу, а й спеціалістам. Архівні ж документи, виявлені останнім часом, дозволяють не тільки докладно висвітлити історію того чи іншого змагання, а й розширити коло будинків, що пов'язані з конкурсами, ввести в науковий обіг невідомі раніше факти. Це дозволяє по-іншому подивитися на історію окремих пам'яток.

До таких невідомих до сьогодні об'єктів належить один з найкращих київських будинків по вул. Рейтарській, 22. Історія цієї садиби простежу-

ється з сер. XIX ст. [4], але нас цікавить останній період її розвитку, який розпочався на поч. XX ст. 1903 р. садиба перейшла у власність Київської Губернської Управи у справах Земського господарства, а 1911 р. — до Київського губернського Земства. У лютому 1913 р. ділянку придбало Товариство швидкої медичної допомоги, з яким і пов'язана поява типологічно рідкісної для Києва пам'ятки архітектури.

Перш ніж перейти до історії її будівництва, коротко зупинимося на історії медичної допомоги в Києві. Перша рятувальна станція в місті була відкрита лише у 1902 р. за ініціативою К. М. Модзелевського. Організацію справи взяло на себе Товариство швидкої медичної допомоги. Воно складалося з необмеженої кількості членів, які поділялися на почесних, членів-покровителів, дійсних членів, «соревнователей» та співробітників. Засновниками Товариства стали відомі кияни — підприємці, лікарі, архітектори: А. Абрагамсон, Л. Бродський, Е. Гарнич-Гарницький, К. Григорович-Барський, Г. Зейдель, К. Модзелевський, В. Проценко, К. Трітшель та інші (всього 23 особи). Головою першого Правління був В. Проценко, другого — професор К. Вагнер. З 1908 р. до Товариства входив Дамський Комітет на чолі з почесним головою Є. Треповою. У статуті, що був затверджений 1 червня 1901 р. зазначалося, що Товариство *«имеет целью доставлять бесплатно скорую медицинскую помощь и помощь в несчастных случаях и при внезапных заболеваниях, происходящих на улицах г. Киева, во всех публичных местах, на фабриках, заводах, железных дорогах и проч. в пределах г. Киева. Подача медицинской помощи в несчастных случаях, происходящих в частных квартирах, производится лишь в случаях, угрожающих жизни»* [5]. Рік потому, 30 червня 1902 р., відбувся перший виїзд карети швидкої допомоги.

Одразу після утворення Товариства його керівництво ініціювало виділення ділянки для будівництва Станції швидкої медичної допомоги. У жовтні 1901 р. Польова Міська Комісія запропонувала 7 можливих варіантів: по Андріївському узвозу біля садиб № 17 та 22, дві по Боричеву Току, по Кадетському провулку неподалік від Будинку Працелюбства (суч. Гоголівська, 39), по Вознесенському узвозу напроти будинку Духовної Семінарії та по Киянівському провулку. Засновники Товариства визнали всі ці ділянки незручними, зважаючи на те, що *«киевская спасательная станция «Скорой Помощи» для правильного функционирования должна быть расположена в наиболее центральной части города и, по возможности, на одинаковом расстоянии от его окраин.*

Кроме того, неблагоприятные топографические условия Киева заставляют устроить станцию в такой местности, чтобы при выезде на место

несчастливого случая не приходилось подыматься в гору, так как скорость прибытия к пострадавшему составляет одно из важнейших условий успешной деятельности станции...» [6].

Потреби станції могло задовольнити лише місце в центрі Києва, в його підвищеній частині, розташоване на площі або біля злиття великих вулиць. Зважаючи на ці аргументи, Товариство швидкої медичної допомоги обрало сквер (202 кв. саж.) на розі вул. Рейтарської та Стрітенської, там, де вони сходилися до Львівської площі. Проте більше 10 мешканців Великої Житомирської, Рейтарської та Стрітенської вулиць виступили проти розташування станції на місці скверу, захищаючи єдиний у тій місцевості резервуар свіжого повітря [7].

Сквер так і не був відданий під будівництво. Довелося 5 років орендувати садибу Ульяновича по вул. Пирогівській, 6 [8]. Другою адресою стала садиба по вул. Володимирській, 33, що була заорендована на 3 роки за 3900 руб. на рік у професора Г. Є. Рейна [9]. Але становище орендарів залишалося хитким — *«г. Рейн выговорил себе право отказать Обществу даже в течение трехлетнего срока...»* Отже, 17 червня 1907 р. голова Правління Товариства В. Проценко вдруге звернувся до землемірного відділення Київської міської управи з проханням виділити якусь садибу площею не менше 200 кв. саж.: *«... Станция Скорой Помощи может функционировать., только при условии, если она будет находится в центре города, откуда быстрее всего можно прибыть в тот или другой район города, но конечно не с окраины. ...В настоящее время Станция Скорой Помощи составляет уже органическую потребность населения, существование ее представляет собой предмет общественной необходимости и только с отводом места для сооружения собственного здания может быть устранена печальная необходимость лишить население возможности пользоваться ее услугами»* [10]. В разі виділення садиби планувалося побудувати впродовж 3 років власний будинок з дозволом віддати його у заставу під проценти.

З рапорту Київського міського землеміра стає відомим, що Товариство претендувало на одне з місць, яке розглядалося під будівництво Міської публічної бібліотеки, а саме: *«... 1) на площади около оперного городского театра и 2) в пределах городского Михайловского сквера прилегающего к Трехсвятительской улице. В том случае, если Городское Управление нашло нужным строить библиотеку на втором месте в Михайловском сквере, то Общество... ходатайствует об отводе участка земли на площади около театра или же часть того же Михайловского сквера, позади Публичной библиотеки, фронтом на Трехсвятительскую улицу. При отрицательных результатах указанных комбинаций г. Проценко были указаны желательные места для постройки станции, а именно:*

- а) расширенная часть Костельного переулка, площадь против костела;
- б) угловой против Софийского собора;
- г) тыльная часть сквера у Золотых ворот, выходящая фронтом на Театральную улицу.

В указанном г. Проценко районе городских пустопорожних мест не имеется и вся свободная земля занята скверами» [11].

У листопаді 1908 р. Правління Товариства знову звернулося до Міської думи з приводу вирішення питання, піднятого роком раніше: «(...) Общество постоянно находится под опасением вовсе не иметь подходящего помещения в центре города и потому быть лишенным возможности осуществлять надлежащим образом свои задачи. Так, и в настоящее время Общество сильно озабочено циркулирующими слухами о предстоящей продаже дома, в котором помещается теперь спасательная станция, нынешним владельцем другому лицу...» [12].

Правлінню знову вдалося відшукати на карті Києва вільні ділянки, в т. ч. міську садибу на Львівській площі, 5 та ділянку по Обсерваторній вулиці, зайняту міським розплідником («последний участок менее удовлетворителен в виду низкаго положения местности...») [13]. Земельна комісія на засіданні 11 квітня 1909 р. постановила виділити цю садибу за умови будівництва протягом 4 років [14]. Але вже в травні 1909 р. Товариство Швидкої медичної допомоги відмовилося від землі. «По ближайшем осмотре участка земли по Обсерваторному проулку... оказалось, что въезд и выезд настолько затруднительны, что правление вынуждено от своего ходатайства отказаться» [15]. Правління продовжувало підшукувати ділянку, але звернуло свою увагу не на міські землі, які місто виділяло безкоштовно, а на приватні садиби, що продавалися. Справа в тому, що член Правління Товариства Л.І. Бродський пожертвував у 1909 р. 10 000 руб., Міська Дума асигнувала ще 15 тисяч. Але цього виявилось замало, враховуючи збільшення вартості землі [16]. «... К сожалению, вопрос приобретения усадьбы — вопрос тяжелый, так как средства ограничены, а между тем покупка должна удовлетворять многим требованиям, как то, центральное расположение, удобство выездов со станции, возможность разместиться с предполагаемыми постройками и т. д. Вот почему Правлению с 1909 г. не удалось еще приобрести нужную усадьбу, не смотря на многочисленные хлопоты по этому делу» [17].

Ми так докладно зупинилися на виборі місцезоташування, оскільки це питання має важливу спільну рису з конкурсами — свідчить про варіативність розвитку київської забудови. Більшості конкурсів передував довготривалий період вибору місця, і успіху справи сприяло поєднання

двох факторів — вдалого розташування та втілення у життя дійсно гідних проєктів.

Врешті-решт 16 жовтня 1910 р. за 110 000 руб. Товариство придбало ділянку, яку воно орендувало — по вул. Володимирській, 33 (537 кв. саж.). «... Но с покупкою усадебъ еще далеко не все сделано!.. Помещение станции в купленной усадьбе в совершенно непригодном, полуразрушенном виде (1,5-поверховий будинок з мезоніном. — Авт.) (іл. 1). Нужно новое, вполне приспособленное и отвечающее задачам Общества здание, и Правление Общества верит в отзывчивость Киевлян, верит, что каждый житель г. Киева придет на помощь Обществу своей посильной лептой и в недалеком будущем составит фонд и для постройки здания и для прочного, не зависящего от всяких случайностей, существования Общества. Кому же жалко дать несколько копеек на «Скорую помощь», пусть подумает: «возможно ли в настоящее время представить себе г. Киев без «Скорой помощи»? [18]. Для ремонту будівлі на Володимирській був запрошений архітектор А. П. Феокиров, «который любезно согласился нести свои обязанности безвозмездно» [19]. Намагаючись знайти кошти на утримання станції, Товариство планувало розділити садибу на дві частини і на одній побудувати Станцію, а на іншій — прибутковий будинок. «... Но на постройку у Общества в данное время средств не имеется... не хватает 17 000 руб. в год; сумму эту Правлению приходится собирать всевозможными способами...» [20]. Змальовуючи прохолодне ставлення киян до своїх проблем («Киевское население, на глазах которого функционировала «Скорая помощь», вначале отозвалось весьма горячо на это благое дело; в последующие однако годы интерес к Обществу стал падать, несмотря на то, что вместе с ростом города оно усиливало свою деятельность» [21]). Товариство зверталось до совісті киян: «Неся врачебную помощь в несчастных случаях днем и ночью, всем без разбора, это Общество было бы в праве, кажется, рассчитывать на поддержку со стороны всех жителей Киева. Между тем, не покажется-ли странным всем и каждому, что из 450 тысяч жителей г. Киева членами Общества, вносящими свои взносы, всего лишь 1000 чел.?» [22].

В цей самий час, у 1911 р., після проведення земської реформи, виникла ідея будівництва Земського будинку на ділянці по вул. Рейтарській, 22, що, як ми пам'ятаємо, з 1903 р. належала земським установам. Проте для грандіозного проєкту ділянка виявилася замалою. Пропозиція Л. І. Бродського придбати його велику садибу по вул. Інститутській не була прийнята міською владою як не вигідна. Влітку 1912 р. «... решено было приобрести два смежных участка на углу Б.-Владимирской и Ири-

ненской улиц: один профессора Рейна, а другой — Общества Скорой Медицинской Помощи, причем последнему был предложен в обмен участок земли по Рейтарской улице и денежная доплата» [23]. Цей обмін виявився вигідним для Товариства швидкої медичної допомоги, оскільки давав необхідні гроші на будівництво. У 1912 р. вже розпочалися земляні роботи в садибі на Рейтарській, хоча сама купча була оформлена трохи пізніше — 9 лютого 1913 р. [24].

Широко відомо, що проект Станції швидкої допомоги був складений відомим київським архітектором Й. Зекцером [25]. В існуючих джерелах жодної згадки про те, що проект був розроблений як конкурсний, не було. У численних публікаціях преси за 1911–1914 рр. ця інформація також нам не зустрічалася [26]. Наприклад, у лютому 1912 р. газета «Киевлянин» повідомляла: «*Правление общества выработало задание для проекта постройки, а избранная особая строительная комиссия разработала по этому заданию план, который в настоящее время составлен инженером И. А. Зекцером. 11 февраля исполнительная комиссия общества рассматривала этот план и одобрила его во всех деталях*» [27]. До складу згаданої комісії увійшли представники міської влади, крупні домовласники, інженери та архітектори: Л. Бродський, А. Байбаков, К. Вагнер, О. Вербицький, В. Високович, Л. Гінзбург, В. Демченко, І. Дьяков, Е. Жебровський, Й. Зекцер, С. Камінський, О. Кобелев, П. Коломойцев, Д. Марголін, А. Мінкуса, В. Неметті, М. Погребинський, І. Сохацький, М. Третьяков, Г. Шлейфер, К. Яніховський, А. Яроцький [28].

Збереглися проектні креслення (синьки), датовані і підписані Й. Зекцером. Отже, вони не схожі на ескізні конкурсні проекти, які подавалися, як правило, під девізами авторів. Окрім фасадного будинку в стилістиці історизму (*ил. 2*), архітектор запроєктував 3-поверховий флігель (*ил. 3*) та 2-поверховий гараж, сформувавши трирядну забудову на вузькій прямокутній ділянці (*ил. 4*). На кресленні фасаду флігеля, у полі лівого фронто-ну стоїть дата — 1913–1914, яка на фасаді будинку в натурі не збереглася. До речі, датування на фасаді є характерним елементом творчого почерку архітектора. Проект включав план садиби, фасади трьох будівель, їхні розрізи і поповерхові плани. Ніяких інших проектів цього будинку дослідники, в т. ч. і автор розвідки, в архівах не знаходили. Отже, не було жодних підстав вважати, що будівництву передував конкурс.

Тим більшим було наше здивування, коли в одній архівній справі з фонду архітектора Павла Альошина, яка не мала жодного відношення до будинку по Рейтарській, 22 [29], був виявлений надзвичайно цікавий документ — «Доклад Строителя Киевской Станции Скорой Медицинской

Помощи о Киевской Станции Скорой Медицинской Помощи и обзор станций скорой медицинской помощи в Западной Европе в Киевской Ассоциации инженеров и техников». Він містить великий обсяг цікавої інформації для порівняння київського та світового досвіду. Але відкриттям для нас стала розповідь про початок проектування: *«Бывшее Общество Скорой Медицинской Помощи в г. Киеве желая построить в г. Киеве образцовую станцию, пригласило лучшие архитектурные силы г. Киева и Одессы: инженера Кобелева (строителя Киевского Госбанка), инженера Вербицкого и меня (инженера И. А. Зекцера), а из Одессы Минкуса (строителя лучших зданий г. Одессы и работающего на конкурс, получившего много премий). В строительной Комиссии быв. Общества Скорой Медицинской Помощи было решено, чтобы сначала выработать план, а по утвержденному плану составить фасад в классическом стиле. Выработка плана началась в 1911 г.»* [30].

Отже, ще на етапі придбання ділянки був проведений закритий конкурс з обмеженим колом учасників. Вибір такого типу конкурсу був, вочевидь, пов'язаний з тим, що загальні конкурси з великою кількістю учасників не завжди досягали мети. На це питання існували дві протилежні точки зору. В деяких випадках замовник вважав, що *«чем больше получится проектов, тем легче будет выбрать такой из них, который был бы действительно украшением г. Киева»* [31]. В інших доводилося чути наступне: *«К назначенному сроку жюри получает на рассмотрение значительное число эскизных проектов фасада и планов, разработанных с внешней стороны прекрасно, но лишь в общих чертах... строителю приходится прежде всего детально разработать проект, при чем оказывается, что при постройке невозможно исполнить того, что так хорошо начерчено или нарисовано на эскизном проекте. В результате приходится производить в премированном проекте большие изменения, часто коренные, совершенно изменяющие смету и влекущие за собой значительные перерасходы...»* [32].

Три архітектори, залучені до конкурсу, крім Й. Зекцера, були членами будівельної комісії. При цьому О. Кобелев з 1910 р. був кандидатом до членів Правління Товариства. Згадаємо, що він успішно співпрацював з О. Вербицьким на кількох об'єктах, зокрема під час будівництва Київської контори державного банку. Цілком вірогідно, що він як член правління відрекомендував свого колегу. Але останнього могли, на нашу думку, запросити не тільки через рекомендації або через міцну репутацію [33], а й тому, що саме у 1911 р. він розпочав проектування будинку на кутовій сусідній ділянці — по вул. Рейтарській, 20/24. Стриманий, але разом з тим вишуканий проект в стилістиці модерн-класицизму міг сподобатися

і Товариству швидкої допомоги. Тим більше, що фасади Станції замовники бачили в класичному стилі, який, попри стилістичні шукання епохи, залишався єдиним стилем, гідним для значного цивільного будівництва [34]. Крім того, класицизм та його модернізовані форми був монументальним і водночас недорогим. Не випадково один з учасників конкурсу на проектування міської бібліотеки зазначав: *«Етріге»* *выбран как наиболее подходящий по своей серьезности к данному зданию и вместе с тем более приемлемый и привившийся давно в России, чем холодный классический ренессанс»* [35].

Яким чином у солідну архітектурну компанію потрапив Й. Зекцер, достеменно не відомо. Тут ми також можемо лише здогадуватись про причини. Він, наскільки нам відомо, до цього не брав участі в конкурсах. Виконував переважно приватні замовлення, сміливо використовуючи у вирішенні фасадів риси історичних стилів (вул. Пушкінська, 21; Володимирська, 61; В. Житомирська, 8-б; Саксаганського, 33-35/30; Саксаганського, 58; Ярославів Вал, 4; б-р Т. Шевченка, 4). Але Правління товариства не помилилося, запросивши Зекцера. Він підійшов до конкурсного завдання надзвичайно відповідально. Для кращого виконання роботи спочатку оглянув станції швидкої допомоги в Одесі, Харкові та Москві. Потім поїхав до Парижу до професора Мечникова, який допоміг архітектору ознайомитися з багатьма станціями в Європі (Відень, Будапешт, Мілан, Неаполь, Берлін, Мюнхен, Мадрид, Париж) і навіть *«выезжать повсюду на случаи оказания скорой медицинской помощи (вместе с медицинским персоналом)»*. Лише ознайомившись з вимогами медичної допомоги у Європі, він склав план київської станції *«...который одобрила строительная комиссия... т.к. Общество хотело, чтобы фасад был в классическом стиле, то назначен конкурс для фасада, в котором участвовали архитекторы Кобелев, Минкус, Городецкий, Журавский и я, причем представленные фасады не удовлетворили о-во; представленный мною по желанию о-ва фасад в флорентийском стиле, удовлетворил его...»* [36].

Як бачимо, склад учасників конкурсу дещо змінився порівняно з першою групою, залученою до розробки плану. Вочевидь, Вербицький відмовився від участі. Конкурс же на розробку фасаду можна розглядати як другий етап змагання [37].

Крізь рядки процитованого сухого документу проглядає гордість Зекцера за свою роботу. Дійсно, його фасад (тема ренесансного флорентійського палаццо) виглядає надзвичайно стильно — без зайвої пишності та вигадливості. Архітектурні елементи відрізняються стилістичною достовірністю, точністю промальовки, високою якістю виконання. Виразності

автор досяг простими засобами: поєднанням природного каменю, цементу, темного потинькування розчином, що імітує кладку з натурального каменю: *«Главный фасад в флорентийском стиле произведен: цоколь из гранитного камня, все карнизы, лепка, выдающиеся части из искусственного камня, а остальная часть оштукатурена в грубую штукатурку под камень ...»* [38]. Балкон 2-го поверху має масивну цементну огорожу, в якій був напис на просвіт «Швидка медична допомога» (знищений на поч. 1990-х рр.). Центр симетричного за композицією головного фасаду акцентовано підвищеною п'ятивіконною частиною з бічними ризалітами, що завершені ламаними трикутними щипцями, в які вписано круглі слухові віконця. Завдяки спільному обрамленню прямокутні вікна II поверху і стрільчасті III поверху сприймаються як стрункі готичні прорізи, завершені рустованими арковими перемичками. Їхню стилістику підсилює малюнок бетонних рам: у круглих слухових віконцях — з мотивом трилисника, в стрільчастих вікнах III поверху — у формі біфорія (в центрі) і трифорія (в ризалітах) з ажурним массверком [39].

На вдале завершення конкурсу позитивно вплинув і той факт, що Й. Зекцеру як розробнику загального планувального рішення та ескізного проекту було доручено виконати робочі креслення і вести нагляд за будівництвом. Такий підхід у практиці конкурсного проектування ми зустрічаємо не часто. Замовники не завжди усвідомлювали те, що *«полное осуществление художественного замысла возможно только, когда здание будет строить автор проекта»* [40]. Дуже часто в конкурсах обиралися три проекти-переможці, ще кілька рекомендувалися до придбання, а будували в результаті за проектом, який взагалі не був відзначений журі (міська бібліотека, Контрактовий будинок тощо). Для такого сумнівного завершення архітектурних змагань було кілька причин. По-перше, звичайно, це економія коштів. По-друге, смаки і потреби замовників могли кардинально відрізнятись від смаків членів журі, як правило, професійних архітекторів. Останні часто оцінювали загальне архітектурне рішення, саму ідею, без врахування існуючого оточення і технічних можливостей реалізації задуму. Таким підходом грішили і самі проектувальники. *«Авторы, ради достижения большей художественности, совершенно не считаются с теми способами, какими здание может быть выполнено в натуре и отбрасывают в сторону, как ненужный балласт, задаваемую обыкновенно стоимость здания...»* [41]. Часто учасники конкурсів більше уваги приділяли зовнішнім характеристикам, а не зручному плануванню та максимально доцільному використанню ділянки будівництва (в ескізі, тобто першому начерку, це дуже важко). У випадку ж проектування

Станції Й. Зекцер, навпаки, зосередився на планувальних рішеннях і досяг в цьому значних успіхів. І заслужено пишався цим: «...Главный корпус (план) так спроектирован, что в момент наивысшего напряжения жизни скорой медпомощи... каждый имеет свой отдельный, никому не мешающий вход... Каждый из живущих и принимающих участие в оказании скорой помощи находится недалеко друг от друга и в то же самое время изолирован, чтобы не тратить ни энергии, ни внимания на работу, которая в данный момент от него не требуется или же во время исполнения своих обязанностей никто ему не мешал. Сама усадьба, имеющая около 800 кв. саж. является в настоящее время, как и здание по количеству имеющихся помещений самой большой в Западной Европе» [42].

Повертаючись до проблем конкурсного проектування, які заважали реалізації проектів-переможців, не забудемо і про інтриги, які точилися навколо конкурсантів. Наприклад, переможець конкурсу на проектування Музею по вул. М. Грушевського — москвич Павло Бойцов був вимушений відмовитися від роботи саме через погані стосунки з деякими замовниками [43]. В результаті детальну розробку проекту і підготовку креслень доручили В. Ніколаєву, члену правління Товариства старожитностей та мистецтв. До кінця ж роботу довів В. Городецький, з ім'ям якого в основному асоціюють музей. Конкурс на проектування нового Конфрактового будинку також завершився тим, що влада «спокійнісінько покклала всі премійовані проекти талановитих петербурзьких архітекторів під сукно, і... замовила нового проекта «родному человеку» — архітекторуві Е. П. Брадтманові» [44].

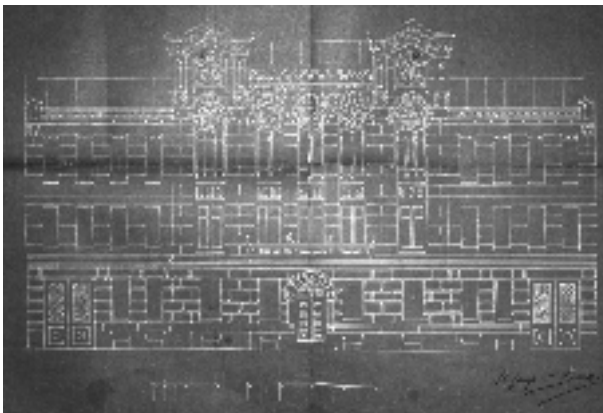
Отже, порівнюючи історію проектування Станції швидкої медичної допомоги з загальною конкурсною практикою, доходимо висновку, що як замовникам пощастило з талановитим архітектором, так і Й. Зекцеру поталанило із замовленням. Автор отримав всі умови для творчої реалізації. Не випадково будинок лікарні у формах італійського ренесансу є чи не найкрасивішою спорудою з творчого доробку архітектора [45].

На завершення нашої розвідки залишилося лише коротко розповісти про саме будівництво та функціонування рідкісного для Києва комплексу будинків по вул. Рейтарській, 22. На цікаву в археологічному відношенні територію садиби звернуло увагу Київське товариство по охороні пам'яток старовини та мистецтв. У справі «Про розкопки на вулицях Києва за 1912–1917 рр.» вказано, що член Товариства охорони пам'яток О. Ертель 16 березня 1912 р. особисто оглянув садибу на предмет проведення розкопок і листувався з цього приводу з Товариством швидкої допомоги [46].

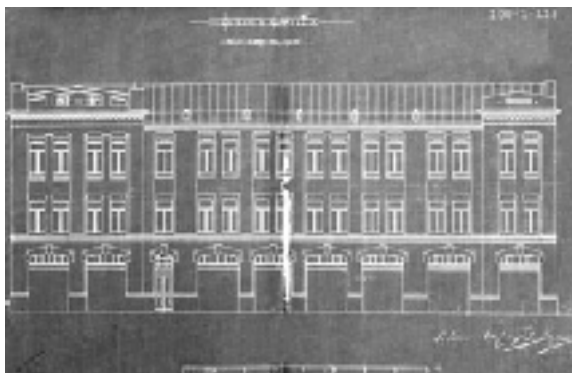


1. Будинок Г. Рейна по вул. Володимирській, 33, в якому містилася Станція швидкої медичної допомоги. Фото 1910-х рр. Не зберігся

2. Архітектор Й. А. Зекцер



3. Креслення будинку станції швидкої медичної допомоги по вул. Рейтарській, 22. Головний фасад. Архітектор Й. Зекцер. 1912 р.



4. Креслення флігеля садиби Товариства швидкої медичної допомоги по вул. Рейтарській, 22. Головний фасад. Архітектор Й. Зекцер. 1912 р.



5. План садиби Товариства швидкої медичної допомоги по вул. Рейтарській, 22, складений для опису майна. 1913 р.



6. Будинок швидкої медичної допомоги по вул. Рейтарській, 22. Фото 1930-х рр.



7. Карета швидкої медичної допомоги у дворі садиби по вул. Рейтарській, 22. Фото 1932 р.



8. Будинок швидкої медичної допомоги по вул. Рейтарській, 22. Фото 1944 р.



9. Будинок лікарні по вул. Рейтарській, 22 до реконструкції. Фото 1986 р.

Урочисте закладення будинку відбулося 19 травня 1913 р., після закінчення складного планування нерівної садиби зі зворотним нахилом. Територію прикрасили зеленими гірляндами та стрічками, в глибини влаштували відкритий павільйон, до якого від входу вела килимова дорожка. В урочистостях брали участь начальник краю Ф. Трепов, командуючий військами Київського округу Н. Іванов, київський губернатор П. Суковкін, міський голова І. Дьяков, голова губернської земської управи М. Суковкін, повітовий предводитель дворянства П. Гудим-Левкович, голова Товариства швидкої медичної допомоги К. Вагнер, митрополит Київський та Галицький Флавіан [47].

У травні 1914 р. розпочалися оздоблювальні роботи, і вже на 1 серпня 1914 р. будівництво було закінчено (крім ліплення в окремих приміщеннях). Остаточо будівництво завершили 14 січня 1915 р. На 1-му поверсі головного корпусу розмістилися кабінети лікарів, перев'язочна, бібліотека; на 2-му поверсі — кабінет голови Товариства, канцелярія, кабінети, спальні, їдальня, буфет; на 3-му поверсі — зал, кабінет лектора, їдальня, буфет; на 4-му — кухня, більярдна, дезінфекційна камера, майстерня, технічні служби. Паралельно головному корпусу побудували споруду казарм та гаражу, за нею — стайню та гараж. У травні 1914 р. Товариство вирішило віддати ще не закінчену новобудову під заставу в 250 000 руб. в Київське Міське Кредитне Товариство, у фонді якого і збереглася справа про будівництво Станції [48]. Для цієї застави 21 травня був складений опис майна садиби, що дає докладне уявлення про комплекс споруд:

«А. Дом каменный 3-х-этажный с подвалом, 4-х этажным выступом во дворе и двумя воротами для проезда; фасад будет отделан мрамором и искусственным камнем; весь подвал, а также поэтажно будет много железобетонных перекрытий; до крыши оцинкованный железом. (...)

Б. Флигель каменный, 3-х-этажный, в кирпичной по фасаду отделке; под небольшою частью устроен ледник, погреб, склад для масла и помещения для дров; подвал, первый этаж, коридор, кухни и ванны с железобетонными сводами; крыша железная. (...)

В. Гараж и конюшни каменные, одноэтажные, в части которых помещаются дворовая канализация и мусоросжигательная печь; под ними нежилой подвал, покрытый железобетонными сводами; здание крыто железом. (...) Здание новое, прочное» [49]. Майно було оцінено у 258 570 руб., і на отримані гроші завершили будівництво. Всього ж на роботи, не враховуючи вартості землі, було витрачено 420 000 руб., хоча спочатку розраховували всього на 150 тисяч.

Товариство швидкої медичної допомоги не встигло скористатися новобудовою. Після початку I Світової війни, восени 1914 р. в будинку розмістили лазарет для поранених солдат з хірургічним кабінетом [50]. В подальші роки в садибі, окрім швидкої допомоги, містилися різноманітні державні і медичні установи [51], в т. ч. лікарня швидкої медичної допомоги (до 1980-х рр.) (іл. 6–9).

На сьогодні комплекс будинків перебуває на державному обліку як об'єкт культурної спадщини. Фасадний будинок є пам'яткою архітектури місцевого значення (рішення Київського міськвиконкому від 21.01.86 № 49). Враховуючи його цінність, був запропонований до внесення у Державний Реєстр нерухомих пам'яток України як пам'ятка національного значення. Два флігелі садиби є щойно виявленими об'єктами культурної спадщини (за видом архітектура) згідно з наказом управління охорони пам'яток від 30.12.96 № 14. Але вже багато років будинки стоять відселеними, а заплановані у сер. 2000-х рр. ремонтно-реставраційні роботи не проводяться. Унікальній пам'ятці містобудування та архітектури, яка з'явилася завдяки співпраці міської київської влади, громадських організацій, видатних киян-меценатів та талановитих здодчих, сьогодні загрожує руйнування.

ДЖЕРЕЛА

1. Л.Б. Необходимое условие при решении архитектурных задач, предлагаемых на конкурс // Архитектурный вестник. — 1859, № 6. — С. 562.
2. Неделя строителя. — 1883, № 6. — С. 41–42.
3. Автор почав займатися цією темою на поч. 2000-х рр. і підготував низку публікацій: Конкурсний етюд // Киевский альбом. Исторический альманах. — К., 2002. — Вип. 2. — С. 32–38; Публичное состязание художественных сил // Теорія та історія архітектури і містобудування. НДІТІАМ. — К., 2005. — Вип. 6. — С. 78–79; Особняк А. Вюрглера в Липках — рідкісний приклад конкурсного проектування житла // Сучасні проблеми архітектури та містобудування. Науково-технічний збірник КНУБА. — К., 2005. — С. 45–56; Нереалізоване і неатрибутоване монументально-декоративне мистецтво в архітектурі Києва XIX — поч. XX ст. // Праці Центру пам'яткознавства. — Вип. 17. — К., 2010. Ряд статей, присвячених проблемі вибору стилю у конкурсному проектуванні та пов'язаних з визначенням ролі конкурсів у творчості видатного архітектора Павла Альошина, знаходяться в редакція. Важливим внеском у розгляд теми є публікації сучасних дослідників. Кілька статей присвячено конкурсу на проектування Контрактового будинку

- (М. Кальницький. Контрактовий дом уцелел чудом // Киевские ведомости, 24 червня 2000; у загальній історії Контрактового будинку, що подала Л. Толочко, також йдеться про цей конкурс / (Київська старовина. — 2003, № 1)). Цінним дослідженням, в якому докладно аналізується проектування будинку Національного художнього музею України (вул. М. Грушевського, 6) є стаття Л. Амеліної До історії будівництва міського музею в Києві. Архітектурні проекти 1896–1900 років із науково-допоміжного фонду Національного художнього музею України // Перші читання пам'яті М. Ф. Біляшівського. Матеріали наукової конференції 22 червня 2005 року. — К., 2006. — С. 52–59. Приділила увагу цьому ж конкурсу Л. Федорова (Передісторія Київського художньо-промислового і наукового музею (1880–1899) // Перші читання пам'яті М. Ф. Біляшівського. Матеріали наукової конференції 22 червня 2005 року. — К., 2006. — С. 16–23.) Шукання образу Київського вокзалу розглянуті в книзі В. Ієвлевої «Пам'ятки індустріального розвитку Києва кінця XIX — першої третини XX століття». — К., 2008.
4. У сер. XIX ст. майном володів поручик Іван Волков. На ділянці містилися цегляний та дерев'яний 1-поверхові будинки, значну частину садиби в тилах займав сад. (Державний архів м. Києва (далі ДАМК). — Ф. 100. — Оп. 1. — Спр. 113). Зберігся проект дерев'яного на кам'яному фундаменті флігеля в садибі І. Волкова — типовий проект № 3 (будинок шириною на 3 вікна), затверджений за зразками 1851 р. В одному з документів згадується про будівництво у 1854 р. будинку № 2 (по фасаді на 5 вікон) на відведеному пустопроріжному місці по Володимирському провулку (Державний архів Київської області (далі ДАКО). — Ф. 41. — Оп. 1. — Спр. 1610). Ймовірно, йдеться саме про садибу по вулиці Рейтарській, поруч з якою у сер. XIX ст. існував цей провулок. За експлікацією Києва 1866 р. будинок поручиці Волкової залишався єдиною цегляною спорудою в кварталі (ДАКО. — Ф. 804. — Оп. 1. — Спр. 271. Джерело вказано М. А. Кадомською). У 1870 р. садиба перейшла у власність Приказу громадської опіки. Спочатку в ній містилася Кирилівська лікарня Приказу громадської опіки, пізніше — сирітський будинок. На поч. XX ст. сирітський будинок підпорядкували Київському земському управлінню. В нього приймалися сироти та напівсироти з 7 років. Смотрителькою будинку була Рознатовська С. М. Наприкінці XIX ст. стара забудова садиби перебувала у незадовільному стані, тому у 1898 р. був здійснений ремонт сирітського будинку (ДАКО. — Ф. 1. — Оп. 234. — Спр. 166). Черговий ремонт був проведений також у 1903–1904 рр.: було пофарбовано покрівлю на головному корпусі та флігелі, в якому безпосередньо містився сирітський будинок, відремонтовано приміщення невеликої лікарні в мезоніні головного корпусу, виправлено паркан. (ДАКО. — Ф. 1. — Оп. 239. — Спр. 128).
 5. Центральний державний історичний архів України в м. Києві (далі ЦДІАКУ). — Ф. 442. — Оп. 636. — Спр. 647, ч. III. — С. 616.
 6. ДАМК. — Ф. 163. — Оп. 7. — Спр. 1614. — С. 6.

7. «Так как речь идет о сквере, находящемся на углу этих улиц, сквере, существующем уже более двадцати лет и представляющем небольшое пространство земли, заросшее уже большими деревьями, мы, нижеподписавшиеся, просим о следующем. В этой части Старого Города это единственный садик, где дети находят возможность укрываться в течении дня летом от палящих лучей солнца, играя на свободе, здесь и взрослая публика, проходя мимо этого сквера, заходит отдохнуть и подышать свежим воздухом, здесь в летнее время и богомольцы зачастую находят приют от жары. Поэтому вырубить этот сад и застроить его под означенную станцию — значит заменить сад конюшинею, что, конечно, не усилит гигиеничности этой части города. (...) Застраивая площади, мы систематически уничтожаем все миазмы воздуха. Не место конюшен в густо населенной части города и не вблизи церкви им быть, а подалее от таких мест. Мы, домовладельцы ближайших к базару улиц, имеем не всегда доброкачественный воздух, дезинфицируемый до некоторой степени эти небольшим... сквером. Ведь этот сквер, никому не мешал, приносил пользу всем жителям этой части города и украшал ее и вдруг в угоду Обществу подания помощи надо его вырубить и лишить нас всех этих удобств. Не застраивать площади, а освободить их от застроек, иначе говоря, оздоравливать легкие города — вот это задача современного общества» (ДАМК. — Ф. 163. — Оп. 7. — Спр. 1614. — С. 7-8).
8. Тут знаходилися: приймальня, кімната для засідань Правління, кімната чергового лікаря, канцелярія, перев'язочна, аптека, квартира завідувача станцією. У флігелі містилася квартира економа, казарма для санітарів і кухня. Забудова не збереглася.
9. ДАМК. — Ф. 100. — Оп. 1. — Спр. 2064. — С. 6.
10. ДАМК. — Ф. 163. — Оп. 7. — Спр. 1742. — С. 7-8.
11. Там само. — С. 11.
12. Там само. — С. 13.
13. Там само. — С. 14.
14. Там само. — С. 21.
15. Там само. — С. 23.
16. Для порівняння вкажемо, що 1911 р. найвища вартість 1 кв. саж. на Хрещатику становила від 500 до 800 рублів. (Нормальная расценка земель в г. Киеве, принятая Киевским городским кредитным обществом при оценке недвижимых имуществ, поступающих в залог Общества. — К., 1911. — С. 13).
17. ЦДДАКУ. — Ф. 442 — Оп. 633. — Спр. 155. — С. 28а.
18. Историчний нарис Товариства швидкої медичної допомоги // Адресна і довідкова книга на 1911 рік. — К., 1910. — С. 326-332.
19. ЦДДАКУ. — Ф. 442 — Оп. 633. — Спр. 155. — С. 28а.
20. ДАМК. — Ф. 163. — Оп. 57. — Спр. 21. — С. 1.
21. Там само.
22. Историчний нарис Товариства швидкої медичної допомоги. — С. 329.

23. Краткий очерк постройки Земского дома. 1911–1916 г. — К., 1916. — С. 1–2.
24. ДАМК. — Ф. 100. — Оп. 1. — Спр. 113. — С. 15, 38–39.
25. ДАМК. — Ф. 100. — Оп. 1. — Спр. 113; Лисенко О., Федорова Л. Садиба Товариства швидкої медичної допомоги 1913–15, в якій містилися Міністерства народного здоров'я Української держави і УНР. Вул. Рейтарська 22 // Звід пам'яток історії та культури України. Енциклопедичне видання. Київ. — Кн. I. — Ч. 2. — К., 2004. — С. 1050–1053.
26. Звичайно, автор не переглянув всі наявні газети і журнали того часу, і навіть у опрацьованих виданнях міг щось пропустити.
27. Киевлянин. — 1912. — № 45, 14 февраля.
28. Историчний нарис Товариства швидкої медичної допомоги. — С. 331.
29. «Документи: схема реконструкції та будівництва, довідкові ціни на будівельні роботи, протокол засідання будівельників з питань забудови Психіатричної лікарні», 19 травня 1931 р. Вочевидь, доповідь була зроблена цього ж року чи трохи раніше, і її копія відклалася в матеріалах Альошина у зв'язку з його роботою над розробкою проекту Психіатричної лікарні. Центральний державний архів-музей літератури і мистецтва (далі ЦДАМЛМ). — Ф. 8. — Оп. 1. — Спр. 192.
30. Там само. — С. 18.
31. ДАМК. — Ф. 163. — Оп. 41. — Спр. 6194. — С. 7.
32. ЦДАМЛМ. — Ф. 8. — Оп. 1. — Спр. 80. — С. 12. Така ситуація, дійсно, спостерігалася чи не у кожному київському конкурсі.
33. В його доробку вже були товарна контора і пакгаузи залізничної станції Київ-Товарний (вул. Федорова, 32), прибуткові будинки в стилі модерн по вул. Б. Хмельницького, 52; вул. Лютернаська 15; М. Заньковецької, 7 тощо.
34. Мокроусова О.Г. Стилiстика модерну у київських архiтектурних конкурсах початку ХХ столiття. Доповiдь на мiжнароднiй конференцiї Інституту мистецтвознавства, фольклористики та етнологiї ім. М. Т. Рильського НАН України «Стиль модерн в культурi». — 4 листопада 2010.
35. ДАМК. — Ф. 163. — Оп. 41. — Спр. 6194. — С. 45.
36. ЦДАМЛМ. — Ф. 8. — Оп. 1. — Спр. 192. — С. 20 зв.
37. Конкурси фасадів з'явилися у Брюсселі у 1880-х рр., у Парижі — наприкінці 1890-х. Переможці отримували медалі. Інколи винагороджувалися не тільки архітектори, а й домовласники-замовники (скажімо, на конкурсі найкрасивішого будинку, зведеного у Варшаві з 1899 до 1905 р.). В Росії перший конкурс фасадів відбувся у Санкт-Петербурзі у 1907 р.; 1914 р. подібну акцію провели у Москві.
38. ЦДАМЛМ. — Ф. 8. — Оп. 1. — Спр. 192. — С. 21.
39. Лисенко О., Федорова Л. Садиба Товариства швидкої медичної допомоги 1913–15, в якій містилися Міністерства народного здоров'я Української держави і УНР. Вул. Рейтарська 22. // Звід пам'яток історії та культури України. Енциклопедичне видання. Київ. — Кн. I. — Ч. 2. — К. 2004. — С. 1053.

40. ЦДАМЛМ. — Ф. 8. — Оп. 1. — Спр. 80. — С. 3.
41. Гуськов К. О конкурсах. Письмо провинциального архитектора // Зодчий, № 16, с. 168–169.
42. ЦДАМЛМ. — Ф. 8. — Оп. 1. — Спр. 192. — С. 21.
43. ЦДАМЛМ. — Ф. 648. — Оп. 1. — Спр. 7. — С. 193.
44. Ернст Ф. Контракты і Контрактный будинок у Києві. Репринтне видання 1924. — К. 1997. — С. 83.
45. Кальницький М. Архітектор Йосип Зекцер / Возрождение. — 1992, № 1.
46. З листопада 1912 р. Ертель повідомив: «...В настоящую минуту производится выемка земли в усадьбе О.С.М.П. на Рейтарской улице...» Голова Товариства охорони старовини направив листа до голови Товариства швидкої медичної допомоги: «В приобретенной Обществом Вашим усадьбе на Рейтарской ул. № 22, ныне начаты подготовительные работы для постройки дома Общества. В виду того, что указанная усадьба расположена в одном из интереснейших в археологическом отношении пунктов древняго Ярославова Киева и что в прошлом году при планировке Рейтарской улицы, под наблюдением Общества охраны памятников старины удалось добыть и сохранить ценные в научном отношении находки, Распорядительный Комитет нашего Общества обращается к Вашему Превосходительству с покорнейшей просьбой разрешить наблюдать за земляными работами в усадьбе О.С.М.П. действительному члену Общества охраны памятников старины и искусств Александру Дмитриевичу Эртелю или лицу, на которое он укажет, и со своей стороны не отказать нам в Вашем любезном и просвещенном содействии» (ЦДІАКУ. — Ф. 725. — Оп. 1. — Спр. 34. — С. 25–26).
47. Києвлянин. — 1913, № 138, 20 мая.
48. ДАМК. — Ф. 100. — Оп. 1. — Спр. 113. — С. 34.
49. Там само. — С. 66–68.
50. У 1914 р. вийшла постанова Міської думи про влаштування під'їзних шляхів до госпіталів, в тому числі до будинку швидкої медичної допомоги. Гілка трамваю, прокладання якої розпочалося у 1915 р., пройшла від вул. О. Гончара до кута Рейтарської. Спеціально обладнані санітарні вагони трамваю доставляли сюди поранених з залізничного вокзалу (ДАМК. — Ф. 163. — Оп. 49. — Спр. 3. — С. 14, 17).
51. У травні-грудні 1918 р. тут знаходилося Міністерство народного здоров'я Української Держави, у грудні 1918 — лютому 1919 р. — Міністерство народного здоров'я й опікування УНР. У садибі містилося кілька підрозділів Міністерства: департамент загальних справ з фінансовим, господарським і юридичним відділами, медичний департамент з відділами лікарських закладів, санітарно-курортним, фармацевтичним, демобілізаційним. У 1919 р. садибу займав санітарно-технічний відділ народного комісаріату охорони здоров'я УРСР. У 1920-х рр. в садибі містилися також Київський губернський відділ охорони здоров'я, Центрміськ-санепід, Сан-Автотранс, прищеплювальний

пункт, губвендиспансер, будинок самоосвіти, Київське губернське статистичне бюро з видавництвом (2–3-й поверхи). На 1928 р. окремі приміщення займав військовий диспансер та будинок самоосвіти (Довідкова книга «Уся Київщина» на 1928 р. — К., 1927). У 1935 р. — наркомздоров'я, охматдіт, медвидав наркомату охорони здоров'я, у 1938 р. — редакція газет «Шлях до здоров'я» та «Радянський фельдшер». У 1938 р. вийшла постанова президії київської міської ради про звільнення приміщень садиби, які займає наркомат охорони здоров'я, для збільшення приміщення швидкої допомоги (ДАМК. — Ф. Р-1. — Оп. 1. — Спр. 11038). Про необхідність передати садибу повністю для первісного використання писав у своїй доповіді і Зекцер.

*Київський науково-методичний центр по охороні,
реставрації та використанню пам'яток історії,
культури і заповідних територій*

ОГЛЯД СТАНУ ОХОРОНИ ТА ВИКОРИСТАННЯ ПAM'ЯТОК ЖИТЛОВОЇ АРХІТЕКТУРИ КИЄВА ДРУГОЇ ПОЛОВИНИ XIX — ПОЧАТКУ XX ст.

О. М. Сердюк

Статья посвящена состоянию охраны и использования памятников жилой архитектуры г. Киева второй половины XIX — начала XX в. Исследованы формы современного использования и адаптации памятников, приведены примеры удачного использования памятников, в которых сохранились интерьеры, и примеры негативного отношения владельцев памятников к значимым ценным интерьерам памятников жилой архитектуры. В статье автором предлагаются мероприятия по благоустройству системы охраны и сохранения памятников жилищной архитектуры г. Киева второй половины XIX — начала XX в.

The article is devoted to the condition of protection and use of the housing architecture heritage of Kyiv dating from the second half of the XIX — the beginning of the XX century. It deals with the methods of contemporary use and adaptation of the historical buildings, gives examples of good use of such buildings where the interiors are being preserved as well as poor examples of the owners' attitude towards the valuable interiors. The author offers some measures aimed at improving the system of preservation and protection of the housing architecture heritage of Kyiv.

Традиційний характер середовища Києва є важливою складовою специфічної атмосфери міста, що формує сприйняття його образу. Це середовище має просторову основу у вигляді планувальної мережі вулиць, природного ландшафту з історичними будівлями, переважно більшість яких складають пам'ятки житлової архітектури. Відомий пам'яткоохоронець, теоретик Л. Прибега зазначає, що «...середовище через поєднання різних нашарувань предметного наповнення характеризується спадкоємністю, забезпечує часові зв'язки культур, є хранителем соціальної пам'яті» [24].

Площа історичного центру м. Києва становить близько 90 км², тобто 11 відсотків від усієї міської території. Історична забудова охоплює такі райони міста: Солом'янський, Печерський, Подільський, Голосіївський, Шевченківський. За видами пам'яток по м. Києву маємо наступні показники: пам'ятки історії: всього — 1635, державного значення — 155, місцевого значення — 1242, щойно виявлені об'єкти культурної спадщини — 238; пам'ятки мистецтва: всього — 306, державного значення — 35, місцевого значення — 182, щойно виявлені — 89; пам'ятки архітектури: всього — 1794, державного значення — 213, місцевого значення — 544, щойно виявлені — 1037. В тому числі пам'ятки житлової архітектури — близько 800,

з них близько половини зберегли цінні інтер'єри, які на державному обліку не перебувають [28].

Однією з проблем обліку пам'яток житлової архітектури у м. Києві є група щойно виявлених об'єктів культурної спадщини. Ці об'єкти увійшли до Зводу пам'яток історії культури України, значна їх частина зберегла цінні інтер'єри. Однак проблема полягає в тому, що до цього часу з цією групою об'єктів культурної спадщини фахівці Головного управління охорони культурної спадщини у м. Києві не працюють: не складається облікова документація, хоча ці об'єкти житлової архітектури занесені до Зводу пам'яток історії культури по м. Києву, пам'ятки не заносяться до Державного реєстру і відповідно не мають охоронних договорів. Як результат — зникають не тільки поодинокі об'єкти, руйнуються та нищаться цілі квартали традиційної житлової забудови, такі як Гончарі-Кожумяки, вулиці Дмитрівська, Павлівська, Златовустівська, Боричів Тік.

Наукові дослідження київської житлової забудови досліджуваної доби були розпочаті в другій половині ХХ ст., що було пов'язано з підготовкою Зводу пам'яток історії культури України. Одним із перших результатів досліджень став довідник-каталог по Києву та Київській області, виданий інститутом «Укрпроектреставрація» в 1983 році [21]. У виданні вперше було введено до наукового обігу матеріали досліджень житлової забудови другої половини ХІХ — початку ХХ ст., в тому числі інтер'єрів будівель, хоча в каталозі й представлено досить незначну частину об'єктів цього періоду. В підготовці матеріалів довідника брали участь архітектори, історики, мистецтвознавці, серед них В. Єжов, І. Ігнаткін, С. Кілессо, Е. Тиманович, Т. Трегубова, Л. Рилкова. В цей період група фахівців Науково-дослідного інституту історії та теорії архітектури на чолі з В. Ясієвичем здійснювала архівний пошук та натурні обстеження історичної забудови Києва. Дослідження були ґрунтовні та системні, з ретельно опрацьованою джерельною базою; їх фактичним теоретичним узагальненням стало фундаментальне видання в 1988 році монографії В. Ясієвича «Архитектура Украины на рубеже ХІХ–ХХ веков». Учений вперше в Україні визначив типологічні та об'ємно-планувальні особливості житлової забудови Києва зазначеного періоду, її архітектурно-художню стилістику. Дослідження не тільки ввели до наукового обігу колосальний пласт творчого доробку архітекторів київської школи, а й привернули увагу до проблеми традиційного міського середовища, житлової забудови доби еклектики та модерну. Історію розвитку київської житлової забудови другої половини ХІХ — початку ХХ століття почав досліджувати цілий ряд молодих науковців:

Т. Скібіцька, О. Сідорова, Б. Єрофалов, О. Сердюк. Сформувався новий підхід до вивчення архівних документів, обстеження та фіксації об'єктів. Увага до архітектури цієї доби сприяла створенню окремих колективів у науково-дослідних інститутах, заповідниках, музеях та реставраційних майстернях. Дослідники не тільки вивчали історію одиничних будинків, а й почали розглядати житлову забудову як містобудівний комплекс, що має свої рядові та визначні будівлі, доміанти, унікальні архітектурні та мистецькі якості. Значна роль у вивченні Київської житлової забудови цієї доби належить активістам Українського товариства охорони пам'яток історії та культури. Завдяки їх зусиллям до проблеми збереження пам'яток житлової архітектури Києва було привернуто увагу суспільства, зокрема створено музей М. Булгакова в будинку, де він проживав. Результатом досліджень стала якісна переоцінка ставлення науковців, архітекторів та громадськості до питань охорони та збереження київської житлової архітектури другої половини XIX — початку XX ст., будівлі розпочали брати на державний облік та під охорону як пам'ятки архітектури. З метою вивчення та реставрації пам'яток Києва, на базі інституту «Укрпроектреставрація» було створено спеціалізовану архітектурну майстерню. Фахівці інституту — архітектори й мистецтвознавці — проводили історико-архітектурні інвентаризації забудови, наукову атрибуцію житлових будівель, здійснювали їх обміри та фіксацію; з небуття поверталися прізвища київських архітекторів, готувалося багатотомне видання Зводу пам'яток історії та культури України по місту Києву [10]. В роботі над дослідженнями київської забудови цієї доби брали участь архітектори В. Шевченко, В. Отченашко, В. Смірнов, В. Хромченков, В. Шкляр, Н. Кондель-Пермінова, Т. Товстенко, Б. Єрофалов, Т. Доценко; історики та мистецтвознавці М. Віноградова, Н. Перунова, А. Шамраєва, Т. Маніфасова, М. Кадомська, Т. Скібіцька, В. Ковалинський, О. Друг, О. Анісімов; краєзнавці Л. Панамаренко, В. Галайба, М. Кальницький, Д. Малаков, В. Кіркевич. Національній своєрідності архітектури України доби модерну присвятив свої наукові студії В. Чепелик.

В 90-х роках XX ст. сформувалися групи дослідників, які займалися переважно житловою забудовою і спеціалізувалися на вивченні архівних джерел, натурних дослідженнях прибуткового житла, особняків, особливостях їх планувально-просторової організації та архітектурно-художнього оздоблення інтер'єрів. З'явилися публікації М. Кадомської, М. Кальницького, О. Друг, Д. Малакова, Т. Скібіцької, О. Мокроусової, О. Сердюк, І. Шулешко [27].

Здійснена в 80-х роках ХХ ст. інститутом «Укрпроектреставрація» історико-архітектурна інвентаризація традиційної забудови м. Києва стала належним підґрунтям для виконання комплексної реставрації цілого ряду пам'яток київської житлової архітектури кінця ХХ — початку ХХІ ст., зокрема особняка родини Терещенків по Бульвару Шевченка, 12 (1836–1842, 1864–1875, арх. Р. Тустановський, П. Федоров). Первісну будівлю, що з 1875 р. належала Н. Терещенко, було перебудовано за проектом П. Федорова під наглядом архітектора Р. Тустановського. Особняк вирішений в стилістиці еkleктики з використанням мотивів ренесансу та бароко. В 1987–1988 рр. будівлю було відреставровано інститутом «Укрпроектреставрація» (головний архітектор проекту Р. Бикова). В 60-х роках ХХ ст. було проведено реставрацію монументального живопису художника В. Котарбінського (полотно, олія), що розташований на плафоні вестибюлю. На другому етапі, у 1980-х роках роботи виконувалися Київською міжобласною науково-реставраційною майстернею (науковий керівник І. Дорофійенко, художники-реставратори П. Войтко, В. Підкопаєва, С. Підкопаєв, Р. Юсім та інші). Нині в особняку розташований Національний музей Тараса Шевченка [27].

Особняк барона Р. Штейнгейля по вул. Воровського, 27 було збудовано за проектом арх. В. Ніколаєва, під наглядом академіка архітектури В. Сичугова в 1879 р., за традицією еkleктики з використанням готичних стилізацій. В 70-х роках ХХ ст. в результаті перебудови значну частину особняка було втрачено, зберігся лише об'єм з боку вулиці Воровського. В 80-х роках ХХ ст. інститутом «Укрпроектреставрація» в збереженій частині будівлі було здійснено реставраційні роботи (головний архітектор проекту — В. Корнеєва). Нині збережена частина будівлі належить до комплексу споруд Київського інституту травматології та ортопедії, збудованого на території садиби. Великий обсяг робіт було виконано фахівцями інституту в особняку родини Ханенко по вул. Терещенківська, 15. Будівлю було споруджено в 1887 р.; ймовірно, автором проекту був архітектор Роберт-Фрідріх Мельцер [13]. В 1990–1998 рр. інститутом «Укрпроектреставрація» в особняку проводився комплекс реставраційних робіт (головний архітектор проекту І. Малакова) [16]. Рідкісні зразки монументального живопису художників Б. Санчоса, Г. Макарта, В. Котарбінського, М. Врубеля було відреставровано художниками В. Подкопаєвою, С. Подкопаєвим, Т. Марампольською; науковим керівником робіт була І. Дорофійенко. Нині в особняку розташовано Київський музей мистецтв імені Богдана та Варвари Ханенків [27].

В 2001–2003 рр. корпорацією «Укрреставрація» виконано комплекс робіт з реставрації та пристосування будівлі під приміщення секретаріату президента України. Головний архітектор проекту — Н. Косенко. Будинок по вул. Банкова, 10 був побудований за проектом архітектора В. Городецького в 1901–1903 рр. як його приватний, прибутковий з помешканнями і бюро власника. Належить до прибуткового житла особнякового типу. Будинок розташований на складному рельєфі, архітектор уперше в Російській імперії застосував буронабивні палі інженера А. Страуса: поставив на них півбудівлі, решту — на стрічкових фундаментах. Будівлю споруджено в стилі модерн. В інтер'єрах зберігся ліпний декор, скульптура Є. Саля, Ф. Соколова, майолікові печі заводу І. Анджейовського та монументальний живопис Є. Саля. В роботі над реставрацією живопису та декоративно-художнього оздоблення брали участь головний художник-реставратор І. Дорофієнко, реставратори Є. Чернокозенко, В. П'ятковський, В. Підкопаєва та інші [27].

В цілому, якщо аналізувати традиційну забудову м. Києва, слід відзначити значущість житлових будівель, з яких складається міська тканина. Дотепер серед них не виділені найбільш значні — ті, що є як містобудівними домінантами, так і творами архітектури та мистецтва. Їх значення і роль в міському середовищі були відзначені сучасниками; так, в кінці XIX ст. типографією Куліженка було видано комплект листівок «Красивые здания Киева» (більшість з них до цього часу зберегли свою функцію — це житлові будівлі). Серед них є досліджені автором, які не втратили свої якості дотепер і визначають особливості історичної забудови Києва — це, зокрема, прибуткові будинки та особняки по вулицях: Андріївський узвіз, 15 (1902–1904 рр., арх. Р. Марфельд), 34 (1900–1901 рр., арх. О. Хойнацький, інж. М. Вишневський), Банкова, 2 (1898 р., арх. В. Ніколаєв), 10 (1901–1903 рр., арх. В. Городецький), Велика Житомирська, 8 (1912 р., арх. М. Бобрусов), 32 (1910 р.), 40 (1912 р.), Володимирська, 39 (1899–1902 рр., арх. К. Шиман, О. Гілевич), 43 (арх. В. Ніколаєв), 45 (1892 р., арх. О. Хойнацький), 61/11 (1910–1912 рр., арх. Й. Зекцер), Городецького, 9 (1900 р., 1950 р., арх. Е. Брадтман, Г. Шлейфер), 15 (поч. XX ст., арх. Е. Брадтман), Інститутська, 13 (1909 р.), Ветрова, 19 (1911 р., арх. Г. Ледоховський), 21 (1909–1910 рр., арх. Г. Ледоховський), Гончара, 33 (1907 р., арх. Г. Ледоховський, ск. Ф. Соколов), 60 (1908 р.), 74 (1909–1910 рр., арх. П. Альошин), Круглоуніверситетська, 7, 10, 12, Липська, 16 (1912–1914 рр., арх. П. Голландський), Кравченко, 21 (1913–1914 рр., арх. П. Жуков) [10].

Критерії, за якими автор дослідження визначив їх значущість, наступні:

- Місце розташування будівлі, її зв'язок із забудовою, ландшафтом.
- Авторство будівлі, її належність до творчості відомого архітектора.
- Належність житлової будівлі до певного художнього стилю.
- Збереженість архітектурно-художніх форм.

Всі ці будівлі є пам'ятками житлової архітектури Києва, частина з них — пам'ятками історії. Близько сорока житлових будівель, переважно це особняки та прибуткові будинки, до цього часу зберегли (повністю або частково) первісну планувальну структуру, ліпний декор, архітектурну кераміку, художній метал, монументальний живопис. Окрім цінних житлових інтер'єрів, представлених в каталозі-довіднику «Київське житло другої половини ХІХ — початку ХХ століття», автором роботи складено спеціальний перелік, що є додатком до тексту дослідження [27].

Слід відзначити, що до цього часу фіксація цінних інтер'єрів пам'яток, необхідність їх подальшого збереження не визначені чинними нормативними документами. Так, зокрема, в Методичних рекомендаціях щодо заповнення облікової картки об'єкта культурної спадщини та паспорта об'єкта культурної спадщини, схвалених Наказом Державної служби охорони культурної спадщини від 03.06.2004 р. № 11, в п. 1.5.6.2 та 2.5.11.3. Опис об'єкта побіжно зазначено: «...Щодо вирішення інтер'єрів слід описати: сходи, підлоги, стелі, стіни, обладнання (печі, каміни, кіюти, іконостаси, тощо), покриття стін і стель. Слід вказати загальну стилістичну характеристику архітектурного вирішення об'єкта». Автором пропонується визначення стану збереженості інтер'єрів, віднесення їх до масового або унікального з зазначенням авторства. В п. 2.5, 14 Перебудови, втрати й історичні нашарування: «Слід вказати всі відомі на час заповнення паспорта зміни, яких зазнав об'єкт протягом свого існування з зазначенням їх дат, причин і наслідків, авторства...», ніде не згадується стан збереженості та оцінка значущості інтер'єру пам'ятки [17]. Таке нехтування призводить до того, що облікові документи, які зберігаються в Головному управлінні культурної спадщини по м. Києву, не містять ні текстової, ні графічної інформації щодо стану збереженості цінних інтер'єрів пам'яток. Така практика призводить до відсутності будь-якої інформації про збереженість та цінні елементи інтер'єрів не тільки в облікових документах, а й в таких важливих документах, як охоронний договір, реставраційне завдання. Автором пропонується визначення стану збереженості первісної планувальної структури, коротка характеристика з позначенням її особливостей.

Укладення охоронних договорів на пам'ятки за Законом України «Про охорону культурної спадщини» належить до компетенції спеціально

уповноважених органів охорони культурної спадщини. Охоронні договори укладаються з власниками або користувачами пам'яток представниками відповідних органів охорони. «...Усі власники пам'яток чи їхніх частин або уповноважені ними органи, незалежно від форм власності на ці пам'ятки, зобов'язані укласти з відповідним органом охорони культурної спадщини охоронний договір» [9].

Форма охоронного договору, затверджена Постановою Кабінету Міністрів України від 28.12.2001 р. № 1768 «Про затвердження Порядку укладання охоронних договорів на пам'ятку культурної спадщини», не обумовлює фіксації та наявності пам'яткових інтер'єрів і відповідно вимог до їх охорони та збереження [22]. В Акті технічного стану, форма якого розроблена фахівцями Головного управління по охороні культурної спадщини, не фіксується наявність збереженої планувальної структури та необхідність її збереження.

Відсутність інформації стосовно наявності цінних інтер'єрів призводить до відсутності контролю за використанням пам'яток культурної спадщини з боку Головного управління охорони культурної спадщини, до нищення і з часом втрати цілого ряду цінних пам'яткових інтер'єрів, як-от пам'ятки житлової архітектури по вул. Ярославів Вал, 29, що була розташована в ряду забудови XIX–XX ст. на червоній лінії вулиці. В 1869 р. на замовлення купця Ф. Тешнера було зведено двоповерховий кам'яний фасадний будинок в стилі класицизму. В 1872–1898 рр. його було перебудовано за проектом архітектора М. Горденіна в стилістиці історизму з використанням ренесансних стилізацій в декорі. Будинок був триповерховий, на підвалах, цегляний. Під час проведення капітального ремонту на початку ХХІ ст. через недбале ставлення архітекторів будівлю з цінними пам'ятковими інтер'єрами було знищено. Ще одним прикладом недбалого ставлення до цінних інтер'єрів є інша пам'ятка архітектури — житловий будинок, розташований по вулиці Пушкінській, 41. Він був побудований в 1908–1910 рр., автор проекту не встановлений. Будівля чотириповерхова, вирішена в стилістиці модерну. В житлових інтер'єрах до проведення новими власниками помешкань ремонтів були майолікові печі та каміни заводу І. Андржейовського, ліпний декор, різьблення, художній метал. В житловому будинку по вул. Пушкінська, 21 (1910–1912 рр., арх. Й. Зекцер), що є яскравим зразком прибуткового житла у стилі модерн, були цінні пам'яткові інтер'єри. На цей час збереглися мармурові сходи та декоративне оздоблення, паркет з візерунками у вестибюлі, ґрати дворового проїзду. Така ж ситуація спіткала цінні інтер'єри

по вул. Володимирській, 61/11 (1910–1912 рр., арх. Й. Зекцер), Володимирській, 39 (1899–1902 рр., арх. К. Шиман, О. Гілевич), В. Житомирська, 6/11 (1857–1858 рр., арх. А. Семенюк (надбудова)), В. Житомирська, 25 (1909 р., арх. І. Беляєв) [27].

Під загрозою втрати перебувають унікальні пам'яткові інтер'єри по вул. Ярославів Вал, 1. Цей прибутковий будинок особнякового типу був споруджений протягом 1896–1898 рр., ймовірно, за проектом архітектора М. Добачевського. Будівля цегляна, чотириповерхова, з мансардою, на підвалах, зі складною об'ємно-просторовою структурою. В архітектурі будинку використано стилістику еkleктики з мотивами готики та ренесансу. Поточними ремонтами частково змінено планування помешкань з втратою ліпного декору та частини майолікових печей заводу І. Андржейовського. Будинок дотепер в значній мірі зберіг своє архітектурно-мистецьке оздоблення і становить значну містобудівну, архітектурну та мистецьку цінність. Потерпає від недбалого ставлення власників та бездіяльності Головного управління охорони культурної спадщини в м. Києві прибутковий будинок особнякового типу по вул. Велика Житомирська, 32. Він споруджений у стилі модерн, за проектом архітектора Г. Ледоховського. Будинок є визначною за збереженням декоративного оформлення інтер'єрів пам'яткою житлової архітектури початку ХХ століття. Значну мистецьку цінність становив житловий будинок, розташований по вулиці І. Франка, 17, збудований протягом 1914–1916 рр. архітектором В. Риковим. Будівля споруджена в стилістиці раціонального модерну. До кінця ХХ ст. в житлових інтер'єрах будинку зберігалися керамічна плитка підлоги, паркет, ліпний декор житлових помешкань, художній метал. Сучасний стан будівлі визначається як передаварійний [27].

Просторовий каркас традиційного середовища історичного міста формує матеріальна основа об'єктів культурної спадщини, що є, як зазначають дослідники, «основним носієм, хранителем історико-культурної інформації будь-якого утворення» (Л. Прибега) [24]. Ось чому так важливо зберегти матеріальну структуру об'єкта. У традиційному середовищі основними носіями інформації є об'єкти культурної спадщини — пам'ятки, до яких, як зазначено в Законі України «Про охорону культурної спадщини», належать визначні місця, споруди (витвори), комплекси (ансамблі), їхні частини, а також території, інші природні, природно-антропогенні або створені людиною об'єкти незалежно від стану збереженості, що донесли до нашого часу цінність з естетичного, історичного, архітектурного, мистецького, наукового чи художнього погляду і зберегли свою автентичність [9].

В Києві є багато прикладів вдалого утилітарного використання пам'яток житлової архітектури, накопичено досвід пристосування їх під сучасні функціональні процеси. В цьому сенсі прикладом є музейні експозиції, які загалом забезпечують збереження архітектурних форм та мистецьких якостей будівлі, сприяють розкриттю духовного змісту історичних об'єктів [26]. Аналіз прикладів вдалого утилітарного використання пам'яток київської житлової архітектури, пристосування їх під сучасні функціональні процеси показав, що цілісністю історико-культурного образу в м. Києві характеризується використання особняків родини Терещенків, Богдана та Варвари Ханенко [14]. Особняки по вул. бульвар. Т. Шевченка, 12; вул. Терещенківській, 9 та 15; Андріївському узвозу, 13 використовуються як музейні приміщення зі збереженням інтер'єрів, що дає можливість забезпечити експонування історичної планувально-просторової структури пам'ятки, розкрити її архітектурно-мистецьку та історичну значущість. Важливою в цих прикладах є відповідність нової утилітарної функції духовному змістові пам'ятки київської житлової архітектури [24].

Дослідженням встановлено, що в м. Києві існує декілька форм сучасного використання пам'яток житлової архітектури. Перша — це громадські установи: бібліотеки, музеї, театри. Друга — менш вдала, на думку автора, — їх функціональна адаптація під офісні приміщення. Прикладом в цілому позитивного досвіду є функціональна адаптація особняка по вул. Толстого, 7/2. Будівлю було споруджено в 1891–1898 рр. за проектом архітектора П. Бойцова. Інтер'єри особняка становлять архітектурну та мистецьку цінність: в них збережено первісне планування, декоративно-мистецьке оздоблення, умеблювання. У 70-х рр. ХХ ст. художники-реставратори Державної науково-дослідної реставраційної майстерні МК УРСР П. Войтко, О. Дробнич та інші провели роботи по укріпленню та реставрації монументального живопису. Нині в особняку розташована Національна наукова медична бібліотека України. Наступним об'єктом зі збереженими цінними інтер'єрами, що планується використовувати як музейне приміщення, є двоповерховий цегляний особняк по вул. Шовковичній, 17. Він був споруджений в 1899 р. на замовлення купця С. Могильовцева за участю архітектора В. Ніколаєва. В його інтер'єрах збереглося архітектурно-мистецьке оздоблення, виконане в різних історичних стилях — насичений ліпний декор, вітражі, фрагменти монументального живопису. Реставраційні роботи були розпочаті в 90-х рр. ХХ ст. інститутом «Укрпроектреставрація» (головний архітектор проекту В. Шкляр) і не завершені до цього часу. Реставрацію монументального живопису викону-

вали художники-реставратори: Є. Чорнокозенко, А. Кравцов, М. Ященко, Л. Романова та ін.

Вдалим, на думку автора, прикладом функціональної адаптації житлових помешкань є використання частини другого поверху житлового будівництва по вул. Ярославів Вал, 14. Прибутковий будинок являє собою житлову шестиповерхову будівлю, побудовану в 1910–1911 рр. техніком-архітектором М. Клугом. В 90-х рр. ХХ ст. в частині інтер'єрів було проведено реставраційні роботи (головні архітектори проекту — Н. Косенко, В. Отченашко; художники-реставратори — Л. Вовчок, В. Кузін, І. Пономаренко, О. Патапов, В. Терпило та інші). На початку ХХІ ст. в будинку було проведено капітальний ремонт з реставрацією фасадів. В приміщеннях другого поверху, де знаходився мисливський клуб, збереглося архітектурно-художнє оздоблення: мармурові сходи, скульптура, ліпний декор, монументальний живопис. Зараз ці приміщення використовуються Київською академічною майстернею театрального мистецтва «Сузір'я», що забезпечує доступ широких кіл громадськості до пам'ятки, як того вимагає пам'яткоохоронне законодавство [27].

В цілому аналізуючи традиційну забудову м. Києва, стан пам'яток житлової архітектури другої пол. ХІХ — поч. ХХ ст. можна визначити як незадовільний; їх неодноразові перебудови призводять до втрати первісних елементів декоративно-мистецького вирішення; на думку автора, на цих об'єктах такі зміни становлять від 30 до 70%. Яскравим прикладом є стан фасадів прибуткового будинку по вул. Б. Хмельницького, 30. Його було споруджено протягом 1900–1901 рр. за проектом цивільного інженера М. І. Яскевіча. Фасади декоровані у формах неоренесансу. На цей час практично знищено первісне планування та оформлення інтер'єрів житлової будівлі. Пам'ятка втратила 70% первісного архітектурно-мистецького оздоблення, в тому числі елементи ліпного декору, художній метал, різьблення. І незважаючи на те, що в архівах зберігся первісний проект житлової будівлі, після так званої «реставрації» стан архітектурно-мистецького вирішення фасадів пам'ятки не покращився.

Натурними дослідженнями традиційної забудови м. Києва, здійсненими автором, були виявлені приклади невдалого використання значущих цінних інтер'єрів пам'яток житлової архітектури, де розміщено офісні установи, доступ до яких обмежений (це особняки по вул. Великій Житомирській, 28; Банковій, 2; Воровського, 27; О. Гончара, 33; П. Орлика, 1/15). Негативними прикладами масового використання цінних інтер'єрів особняків у м. Києві є розміщення в них дипломатичних представництв. Та-

ким прикладом є будівля особняка по вул. Десятинній, 9. Будинок зведено 1899 р. за проектом академіка архітектури В. Ніколаєва. Збереглося анфіладне планування будинку, цінні елементи первісного оздоблення житлових інтер'єрів. Тепер у будинку розмістилося Посольство Великої Британії в Україні. Наступний приклад — це будівля особняка по вул. Ярославовому Валу, 3, зведена у 1858 р. за проектом архітектора Ф. Голованова. Будинок має симетричний фасад у стилі класицизму. В інтер'єрі збереглося первісне планування та первісне архітектурно-мистецьке вирішення. Нині тут посольство Індії. Унікальною є будівля особняка по вул. М. Коцюбинського, 3, збудованого в 1912 р. за проектом архітектора В. Осьмака. В інтер'єрах збереглося архітектурно-мистецьке оздоблення, виконане переважно в стилі класицизму та ампіру, металеві огорожі тераси й балкона, майолікові каміни, ліпні декори на стелях. Цікавим було перекриття другого поверху: скляна стеля освітлювала приміщення інтер'єрів. Зараз в особняку розміщується посольство Республіки Білорусь. Така форма використання не тільки унеможливила доступ до пам'яток, а й призвела до знищення їх інтер'єрів, як, наприклад, в пам'ятці житлової архітектури по вул. Б. Хмельницького, 60. Будівля була споруджена наприкінці 1890-х рр. архітектором Г. Артиновим і являла собою двоповерховий особняк. До кінця XX ст. в особняку зберігалися дубові сходи з панелями, ліпний декор. За станом на тепер первісне архітектурно-мистецьке вирішення фасадів та інтер'єрів будівлі змінено; в особняку розміщено консульський відділ посольства республіки Польща [10], [11].

Доведено, що об'єкти культурної спадщини в місті Києві перебувають під активним впливом сучасних архітектурно-містобудівних процесів, спостерігається здійснення на пам'ятках несанкціонованих робіт. Незважаючи на те, що в м. Києві здійснюються ремонтно-реставраційні роботи, їх відсоток є незначним і в цілому проблема несанкціонованих ремонтів і збереження цінних інтер'єрів пам'яток залишається актуальною. Не враховується роль цінних інтер'єрів у формуванні образу міста, збереженні традиційного середовища. Відсутність контролю за цим процесом з боку пам'яткоохоронних органів на рівні укладання охоронних договорів, відсутність інформації в обліковій документації (паспорті) призводить до спотворення об'єктів культурної спадщини, втрати автентичності їх інтер'єрів, що врешті змінює характер традиційного середовища міста, нищить його історико-культурний образ.

З метою впорядкування системи охорони та збереження пам'яток житлової архітектури Києва другої половини XIX — початку XX ст. автор пропонує здійснити такі заходи:

- провести історико-архітектурну інвентаризацію пам'яток київської житлової архітектури другої пол. XIX — поч. XX ст. щодо уточнення переліку об'єктів, які зберегли цінні інтер'єри;
- скласти перелік пам'яток житлової архітектури, що зберегли цінні інтер'єри, і ввести інформацію до облікової документації;
- допрацювати форму паспорта і облікової картки з метою включення позицій:
 - а) визначення стану збереженості інтер'єрів, віднесення їх до масового або унікального з зазначенням авторства.
 - б) визначення стану збереженості первісної планувальної структури, коротка характеристика з позначенням її особливостей.
- допрацювати форму охоронного договору з зазначенням цінних інтер'єрів пам'ятки у разі їх збереження.

ЛІТЕРАТУРА

1. *Абрамова І.* Новий підхід до вирішення проблем обліку пам'яток в м. Києві // *Культурна спадщина Києва: Дослідження та охорона історичного середовища.* — К.: АртЕк, 2003.
2. *Вечерський В. В.* Сучасні проблеми методики містобудівної охорони нерухомої культурної спадщини // *Теорія та історія архітектури і містобудування.* — К.: НДІТІАМ, 2005. — С. 49–72.
3. *Водзинський Є.* Містобудівна спадщина Києва // *Культурна спадщина Києва: Дослідження та охорона історичного середовища.* — К.: АртЕк, 2003.
4. *Гуляницький Н.* О современном значении понятия «памятники архитектуры» // *Теория и практика реставрационных работ.* — М.: Стройздат, 1972. — С. 13–15.
5. *Державні будівельні норми України: Реконструкція, ремонт, реставрація об'єктів неvirобничої сфери. Реставраційні, консерваційні та ремонтні роботи на пам'ятках культурної спадщини // ДБН В.3.2-1 — 2004 (офіційне видання).* — К.: Держбуд України, 2005.
6. *Державні будівельні норми України: Склад, зміст, порядок розроблення, погодження і затвердження науково-проектної документації для реставрації об'єктів нерухомої культурної спадщини // ДБН А.2.2-6-2008 — 2008 (офіційне видання).* — К.: Держбуд України, 2008.
7. *Душкина Н.* Понятие подлинности в современной теории и практике реставрации // *Материальная база сферы культуры.* — Вып. 3. — М., 1996. — С. 3–8.
8. *Жарких М.* Досвід наповнення бази даних Державного реєстру національного культурного надбання // *Культурна спадщина Києва: Дослідження та охорона історичного середовища.* — К.: АртЕк, 2003.

9. Закон України «Про охорону культурної спадщини» // Правова охорона культурної спадщини: Зб. документів. — К.: ХІК, 2006. — С. 130–161.
10. Звід пам'яток історії та культури України: Енцикл. вид.: У 28 т. / Редкол.: Голов. ред.: В. Смолій та ін. — К.: Голов. ред. Зводу пам'яток історії та культури при вид-ві «Укр. енциклопедія» ім. М.П. Бажана, 1999 — Київ: Енцикл. вид. Кн. 1, ч. 1. А–Л / Редкол. тому: Відп. ред. П. Тронько та ін.; Упоряд.: В. Горбик, М. Кіпоренко, Л. Федорова. — 584 с.
11. Звід пам'яток історії та культури України: Енцикл. вид.: У 28 т. / Редкол.: Голов. ред.: В. Смолій та ін. — К.: Голов. ред. Зводу пам'яток історії та культури при вид-ві «Укр. енциклопедія» ім. М.П. Бажана — Київ: Енцикл. вид. Кн. 1, ч. 2. М–С / Редкол. тому: Відп. ред. П. Тронько та ін. — 2004; Упоряд.: В. Горбик, М. Кіпоренко, Л. Федорова. — С. 585–1213.
12. Звід пам'яток історії та культури України: Енцикл. вид.: У 28 т. / Редкол.: Голов. ред.: В. Смолій та ін. — К.: Голов. ред. Зводу пам'яток історії та культури при вид-ві «Укр. енциклопедія» ім. М.П. Бажана, 2008 — Київ: Енцикл. вид. Кн. 1, ч. 3. С–Я / Редкол. тому: Відп. ред. П. Тронько та ін.; Упоряд.: В. Горбик, М. Кіпоренко, Л. Федорова. — в друці.
13. *Кадомська М.* Пам'ятки архітектури ХІХ ст. — Особняк Б.І. та В.Н. Ханенків. Історія будівництва // Ханенківські читання. Вип. 2: [Матеріали науково-практичної конференції]. — К.: Кий, 2000. — С. 3–12.
14. Корпорація «Укрреставрація». На межі тисячоліть. — К., 2006. — 156 с.
15. *Лесик А.* Охрана и рациональное использование памятников архитектуры. — Львів: Вища шк., 1987. — С. 128.
16. *Малаков І.* Реставрація особняка Ханенків // Ханенківські читання. Вип. 2: [Матеріали науково-практичної конференції]. — К.: Кий, 2000. — С. 13–18.
17. Методичні рекомендації щодо визначення предмету охорони пам'яток історії (затверджено Наказом Міністерства культури і туризму України від 02.11.2009 р. № 956/0/16–09).
18. Методичні рекомендації щодо розроблення історичних (історико-архітектурних) довідок (затверджено Наказом Міністерства культури і туризму України від 02.11.2009 р. № 956/0/16–09).
19. *Михайловский Е.* Общественное значение памятников архитектуры // Теория и практика реставрационных работ. — М.: Стройиздат, 1972. — С. 5–12.
20. Міжнародні засади охорони нерухокої культурної спадщини. — К.: Фенікс, 2008. — 176 с.
21. Памятники градостроительства и архитектуры Украинской ССР: Ил. Справ.-каталог. В 4-х т. / Гл. редкол.: Н. Жариков (гл. ред.) и др. — К.: Будівельник, 1983. — Т. 1. Киев; Киевская область / Редкол.: Ю. Асеев (отв. ред.) и др. — 1983. — 160 с.
22. Постанова КМУ про затвердження Комплексної програми паспортизації об'єктів культурної спадщини на 2003–2010 роки // Правова охорона культурної спадщини: Зб. документів. — К.: ХІК, 2006. — С. 444–450.

23. *Прибега Л.* Охорона та реставрація об'єктів архітектурно-містобудівної спадщини України: методичний аспект. — Монографія. — К.: Мистецтво, 2009. — 304 с.
24. *Прибега Л.* Функціональна адаптація об'єктів архітектурної спадщини [методологічний аспект]. Праці Центру пам'яткознавства. — 2008. — Вип. 14. — С. 94–98.
25. *Ранинский Ю.* Основы сохранения памятников архитектуры в преемственном развитии ансамбля. — М.: МАРХИ, 1979. — С. 90.
26. *Ранинский Ю.* Памятники архитектуры и градостроительства. — М.: Высшая школа, 1979. — С. 63.
27. *Сердюк О.* Київське житло другої половини ХІХ — початку ХХ століття: науково-довідкове видання. — Львів: «Центр Європи», 2010. — 608 с.
28. *Тарутінова І.* Пам'ятки Києва в цифрах // Культурна спадщина Києва: Дослідження та охорона історичного середовища. — К.: АртЕк, 2003.

*Науково-дослідний інститут
пам'яткоохоронних досліджень*

ЖИТЛОВА ЗАБУДОВА УРОЧИЩА ГОНЧАРІ-КОЖУМ'ЯКИ. ІСТОРИЧНЕ ТА МІСТОБУДІВНЕ ЗНАЧЕННЯ

О. М. Сердюк

В статье рассматривается история формирования киевских урочищ Гончаров-Кожум'як. Автор анализирует ландшафтные и градостроительные особенности развития жилой застройки, сложившиеся в XIX веке, структуру городской усадьбы.

The history of forming of the Kyiv's natural boundaries of Gonchary-Kozhумыky is examined in the article. The author analyses the landscape and town-planning features of the development of the dwelling zone in the XIX century as well as the structure of the town estate.

Гончарі та Кожум'яки — історичні урочища Києва, розташовані в долинах між горами Старокиївською, Замковою та Дитинкою в Подільському районі міста. По урочищу Кожум'яки протікала річка Киянка, що впадала в Глибочицю між горою Замковою та Щекавицею. В давньоруський час уздовж неї проходила дорога з Подолу до Львівських воріт і далі на Либідський брід. Місцевість упродовж тривалого часу являла собою забудоване житлом утворення, площа якого складає близько 17 га.

Київське історичне урочище Гончарі-Кожум'яки належить до території археологічного заповідника «Парк-музей «Стародавній Київ», визначеного рішенням Київміськради № 920 від 16.07.79 р. Згідно з цим рішенням, територія урочища Гончарі та Кожум'яки розташована в зоні охоронюваного ландшафту; рішенням Київського міськвиконкому № 159 від 27.01.70 р. територію урочища оголошено пам'яткою археології місцевого значення «Культурний шар ремісничих слобід Гончарі та Кожум'яки IX–XVII ст.». Згідно з рішенням виконкому Київміськради від 10.10.1988 р. № 976 «Про затвердження меж державного історико-архітектурного заповідника «Стародавній Київ» та заходи по забезпеченню його діяльності», ця територія входить до складу вищезазначеного заповідника.

На території урочища до недавнього часу зберігався історичний ландшафт та планувальна структура XIX ст. Більшу частину території займала садибна житлова забудова (XIX — початок XX ст.), сади, дороги, млини, береги річок та струмків. З історії заселення урочища відомо, що в Гончарах-Кожум'яках часто відбувались підтоплення території та зсуви схилів.

Археологічні дослідження в урочищі проводилися 1974 р. (М. Сагайдак), 1987–1993 рр. (Г. Івакін, Г. Козубовський) та 2001–2003 рр. (М. Сагайдак).

дак, Ю. Башкатов). У 1992 р. частину ділянок досліджував В. Бідзиля. Під час археологічних досліджень давньоруські культурні шари (XII–XIII ст.) виявлені лише у нижній частині вул. Воздвиженської, де Кожум'яцький та Гончарний яри об'єднуються у досить широку улоговину. На цій ділянці культурний шар сягає потужності 1 м, оскільки тут між схилами Замкової гори було менше ґрунтових вод. На цій ділянці виявлено садибу заможних купців, які вели торгівлю з Візантією та країнами Сходу (коштовне скло, сельджукидські монети, полив'яна кераміка тощо). Матеріали розкопок показали, що життя тут не припинялося і після монгольської навали. Розташування й орієнтація давньоруських споруд співпадає з напрямком вулиці та орієнтацією будівель XVIII ст.

Активне життя ремісничих слобод гончарів та кожум'яків, що виникли ще в Київській Русі, продовжувалося й у часи пізнього середньовіччя. Про це свідчать матеріали, виявлені розкопками 1973 р. на території колишнього Житнього ринку, де було знайдено сліди шкіряного виробництва XI–XII ст. Дослідження 1974 р. по вул. Гончарній виявили гончарні горни XVI–XVII ст.; розкопки 1987–1993 рр. та 2001–2003 рр. збільшили кількість такого типу знахідок — в цілому їх було зафіксовано близько 20 (по вул. Воздвиженській та по вул. Гончарній). Частина з них була гарної збереженості й була придатна для музеєфікації та демонстрації на місці. Горни були засипані ґрунтом разом з рештою частини розкопів. Спроба законсервувати та вийняти монолітом один з горнів на вул. Воздвиженській, зроблена заповідником «Стародавній Київ», завершилася невдачею та руйнацією горна. В 2002 р. завдяки зусиллям автора статті, археологу Ю. Башкатову, співробітникам заповідника «Стародавній Київ» Т. Богдановій, О. Фісун та реставратору Ю. Стріленко дві гончарні печі XVII ст. вдалося зберегти. В законсервованому вигляді вони експонуються в музеї Магдебурзького права у м. Києві на Поштовій площі.

Основні висновки, зроблені на основі археологічного вивчення урочища доктором історичних наук, провідним науковим співробітником ІА НАН України Г. Івакіним, наступні: дослідження велися перш за все на плямах будинків, які планувалося зводити згідно з проектами інституту «Київпроект». Розкопки не виявили культурних шарів більш ранніх, ніж XII ст. На більшій частині урочища культурні шари XII–XIII ст. відсутні. Давньоруські шари знаходились в нижній частині долини р. Киянки, на правому її березі, вздовж південних схилів Замкової гори (непарний бік вул. Воздвиженської, починаючи приблизно від садиб № 25–27). Житлова забудова на цих ділянках мала практично безперервний характер і продовжувалась в XIX — на початку XX ст. Причому планування садиби і орієн-

тація будівель XVIII–XIX ст. відповідала орієнтації і плануванню XII ст. Культурні шари та рештки об'єктів XVI–XVIII ст. виявлені практично на всій території урочищ. Культурні шари переважно залягають на глибині 1,5–3 м від сучасної денної поверхні. В нижній частині заплави р. Киянки культурні шари починаються на деяких ділянках з глибини 0,5–1 м.

Культурні шари XVII–XIX ст. в районі вул. Гончарної та Воздвиженської (до перетину з вулицею Гончарною) залягають на материкових відкладах. Матеріалів раніше XVII ст. тут не зафіксовано. В цій частині зосереджена більшість гончарних горнів, майстерень та складів гончарів. Район вулиць Кожум'яцької та Дігтярної, схилів Кудрявцю насичений водоносними шарами. Тут виявлено залишки млинів, мостів, водозборів та дренажних труб. Загалом урочище Гончарі-Кожум'яки має великий науковий і туристичний потенціал.

Вперше назва Кожум'яки згадується на плані Києва І. Ушакова (1695 р.), який, зрештою, показує досить щільну садибну забудову урочищ. Актові документи XVII ст. також фіксують «кожум'яцьку слободу», що розташовувалась між горою Дитинкою та Кудрявськими схилами і простягалася до злиття річок Киянки та Глибочиці. У яру між Дитинкою та Старокиївською знаходилась «гончарна слобода».

В період пізнього середньовіччя шлях до урочища з Подолу був повз Кожум'яцьку браму між Замковою горою та Щекавицею. У XVIII ст. на «Кожем'яках», із західного боку від Замкової гори, була побудована дерев'яна Хрестовоздвиженська церква, а у 1811–1841 рр. київський міський архітектор А. Меленський збудував муровану, що збереглася до нинішнього часу. Розписував храм в стилі українського модерну художник Г. Свіглицький.

Архітектурно-містобудівний розвиток урочищ як локального утворення в структурі Подолу повторював етапи розпланування та забудови всієї території нижнього міста. Його планувальна структура частково з давньоруського часу залишалася незмінною впродовж XVI–XVII ст. і аж до початку XIX ст. На відміну від забудови Подолу, яка постраждала від пожежі 1811 р. і була перепланована за проектом архітектора В. Гесте, урочище Гончарі-Кожум'яки в цей час майже не постраждало.

Після подільської пожежі 1811 р. планом В. Гесте, створеним на основі плану київського міського архітектора А. Меленського, передбачалося внести зміни до планувальної структури урочища. Проте фактичний рельєф і вигляд місцевості відрізнявся від проекту. Реалізація «височайше конфірмованого» плану виявилася неможливою. Відвідавши Київ у січні 1815 р., В. Гесте зауважив, що «Подол строится совершенно по конфирмо-

ванному плану без затруднення, крім Кожемяк, де із-за крутизни гор слідуеть отступити від утвердженого плану». Для виправлення ситуації архітектор А. Меленський підготував новий «План предмістий Кожемяк з Гончарами». При цьому схема розташування вулиць залишилася фактично такою, якою вона була до пожежі. Стрижнем планувальної структури стала головна транспортна магістраль урочища — вулиця Воздвиженська.

Гончарі-Кожум'яки залишалися осередком архаїчності, одним із ремісничих районів Києва, де планувальна структура, характер і тип житлової забудови зберігався впродовж кількох століть. В XIX — на початку XX ст. на території історичного урочища традиційно проживали київські купці та міщани: дрібні торговці, ремісники, робітники.

Протягом XIX ст. на головних вулицях урочища склалася досить щільна забудова з 2–3-поверховими житловими будівлями. Житлова забудова здійснювалася тут за ідеєю регулярності та ансамблевості доби класицизму. Головним її елементом була розташована в приватному житловому комплексі садиби 2–4-поверхова житлова будівля, що виходила на червону лінію вулиці. Нині збереглися лише окремі будинки старої забудови, знесеної впродовж 90-х років XX ст. В історично сформований, традиційний купецький або ремісничий садиби на червону лінію забудови виходив одноповерховий на цоколі або двоповерховий будинок. В глибині садиби, де реалізувалася виробнича функція, розміщувалися господарські будівлі. Головний будинок садиби, як правило, був поліфункціональним: на першому поверсі були лавки, магазини, що мали окремий вхід з боку вулиці. Житлові приміщення розташовувалися на другому поверсі будівлі і мали окремий вхід, іноді з боку двору. Житлові будівлі були прямокутні в плані на цегляному цокольному або першому поверсі; другий поверх був дерев'яним, обкладеним цеглою; стіни були потиньковані та пофарбовані. Планування будівель в середині XIX ст. було анфіладним, пізніше його замінює коридорне. До таких будинків з боку двору, для входу на другий поверх, прибудовувалася відкрита галерея, яка в кінці XIX ст. перетворюється на зашклену веранду, як, наприклад, в будинку по Андріївському узвозу, 13. Житлові інтер'єри таких будівель не мали насиченого архітектурно-художнього оздоблення, їх неодмінними елементами були кахляні печі, лицьовані білими кахлями, з декорованим, як правило в стилістиці еkleктики, карнизом, та дерев'яні сходи з різьбленими баясинами. Деякі з будинків мали виразний дерев'яний різьблений декор на фасадах з боку вулиці. Рідкісні для Києва, приклади такого характеру різьбленого оздоблення існують донині на житлових будівлях по Андріївському узвозу, 17 та Вознесенському узвозу, 13.



1. «План предместья Кожемяк с Гончарами» (А. Меленский, 1815 р.) — Фонд XXVII IP НБУВ



2. Фрагмент плану Києва 1914 р. з урочищем Гончари-Кожум'яки. Київ. Історичний огляд. Карти, ілюстрації, документи. — К., 1982 р.



3. Фото з Державного архіву кінофотофонодокументів України ім. Пшеничного



4. Фото з Державного архіву кінофотофонодокументів України ім. Пшеничного



5. Дехтярна, 16. Будинок купця (50-ті рр. XIX ст.)



6. Воздвиженська, 53. Будинок купця (50-ті рр. XIX ст.)



7. Воздвиженська, 37. Будинок ремісника Булди (50-ті рр. XIX ст.)



8. Кожем'яцька, 25. Будинок купця (50-ті рр. XIX ст.)



9. Дехтярна, 35. Будинок ремісника Гурочка, (50-ті рр. XIX ст.)



10. Гончарна. Будинок ремісника (60-80-ті рр. XIX ст.)



11. Дехтярна, 13. Будинок купця (60-ті рр. XIX ст.)



12. Глибочиця, 89. Будинок купця (90-ті рр. XIX ст.)



13. Гончарна, 8. Будинок заможного ремісника (80-ті рр. XIX ст.)



14. Воздвиженська, 19. Будинок ремісника (80-ті рр. XIX ст.)

На поч. 1980-х років, у зв'язку з підготовкою до святкування 1500-річчя Києва та створенням парку-музею «Стародавній Київ», що планувалося в той час, мешканці з території урочища були виселені, а майже вся житлова забудова XIX — поч. XX ст. знесена. Нині на Гончарах-Кожум'яках знаходяться три об'єкти культурної спадщини, які перебувають під охороною держави:

– комплекс Хрестовоздвиженської церкви з дзвіницею, огорожено і брамою по вул. Хрестовоздвиженській, 1/15 (1811–1841, арх. А. Меленський) — пам'ятка архітектури та мистецтва місцевого значення, охор. № 284, розпорядження Київської міської державної адміністрації від 26.04.99 № 620;

– будинок по вул. Воздвиженській, 10в, в якому у 1891 р. народився письменник М. А. Булгаков (1880, арх. А. Геккер) — нововиявлена пам'ятка історії, наказ по Комітету охорони і реставрації пам'яток від 16.05.94 № 10;

– будинок по вул. Дігтярній, 30 (друг. пол. XIX ст.), в якому в 1872–1948 рр. жив український художник Г. П. Світлицький — пам'ятка історії місцевого значення, рішення Київського міськвиконкому від 27.01.70. № 159.

Урочище Гончарі-Кожум'яки знаходиться у зоні охоронюваного ландшафту, що визначає підвищені вимоги щодо відповідності нових будівель історичній забудові та ландшафту літописних урочищ. Урочище відрізняється виразними пластичними природними формами. Долину охоплює підковоподібний вигин крутого схилу Старокиївського плато. З півдня виступає Старокиївська гора з Національним історичним музеєм та видовим майданчиком, з заходу — Копирів кінець з багатопверховим будинком Поліклініки вчених та корпусом Національної академії мистецтв та архітектури.

Природна вісь урочища проходить по вододілу гори Дитинки. Дитинка розділяє долину на дві балки, що є історичними урочищами: Кожум'яки та Гончарі. При виході балок на вул. Вознесенську в проміжку між будівлями у фронті забудови знаходяться сприятливі точки для огляду ландшафту урочища Кожум'яки. Звідси повністю проглядається силует пагорбів та забудови.

Містобудівну ситуацію та характер історичного оточення урочища в значній мірі визначає житловий квартал, що займає смугу між вулицею В. Житомирською та Пейзажною алеєю, яка проходить по бровці плато. Квартал починається з південного боку від вул. Володимирської і тягнеться понад долиною до Львівської площі та Воздвиженського узвозу.

В топографічних та планувальних умовах Гончарів та Кожум'як композиційне значення будівель залежить від їх висотного розташування

відносно глядача. На високих точках стояли будівлі, що утворювали загальний контур забудови з силуетними акцентами. На середніх точках — фронти забудови, де головне значення мала світлотіньова пластика фасадів. Для забудови, що пролягала на нижчих позначках, головного значення набувало пластичне вирішення покрівель, терас, тобто завершення архітектурних об'ємів.

Найбільш відвідуваними точками огляду панорами урочищ є Старокиївська гора, Пейзажна алея та Замкова гора (Киселівка). Панорама від Старокиївської гори є місцем найбільш масового її огляду. Ця точка є головною, оскільки лежить на місці зародження міста — на городищі Кия.

Урочища Гончарі та Кожум'яки сприймаються на першому плані в тилах забудови вулиці Великої Житомирської. На всю глибину урочища розкриваються з Замкової гори, куди від Андріївського узвозу ведуть металеві сходи. Ще один важливий видовий майданчик знаходиться на горі Уздихальниці біля будинку по вул. Андріївський узвіз, 15.

Таким чином, панорама забудови складається з трьох точок — *центральної*, яку формують фронти забудов Пейзажної алеї вздовж вул. В. Житомирської; *північної*, куди входить забудова на Воздвиженському узвозі та Копирів кінець, та *південної*, яку складає забудова по вул. Володимирській та Старокиївська гора.

З Замкової гори стародавня частина Києва з урочища Гончарі-Кожум'яки відкривається майже по всьому видноколу. При такому значному секторі розкриття виділяються чотири найбільш активні силуетні об'єкти: Андріївська церква, багатоповерховий житловий будинок по вул. Боровського, багатоповерховий будинок Міністерства торгівлі України та будівля поліклініки вчених. Окрім домінуючих об'єктів у силуеті забудови є декілька акцентів: будівля Національного музею історії України, багатоповерхові будинки по вул. Великій Житомирській.

Осьову перспективу вул. Воздвиженської з південного боку замикають 5–6-поверхові будинки готелів «Андріївський» та «Воздвиженський», завершені у вигляді широкого шатра зеленого кольору. З північного боку урочища зберігся фрагмент історичної забудови. По осі вулиці видно виразний силует Хрестовоздвиженської церкви.

Виходячи з унікального значення, яке має урочище Гончарі-Кожум'яки в археологічному, історичному, містобудівному відношенні, слід заборонити ландшафтні перетворення і впорядкувати схили гір, які оточують урочище та становлять реліктовий ландшафт — Старокиївської, Замкової, Дитинки з регенерацією історичної дендрології.

В 2003 році автором статті були запропоновані заходи, які нині втрачають свою актуальність і не були враховані під час забудови історичного урочища: повне збереження системи містобудівного планування урочища; відтворення садибного характеру забудови з відтворенням кількох садиб на основі історичних даних; збереження традиції малоповерхової забудови; проведення науково-дослідних робіт та фіксація нерухомих об'єктів культурної спадщини на території урочища (маються на увазі археологічні пам'ятки); консервація, реставрація та музеєфікація вже виявлених об'єктів культурної спадщини за адресами: Хрестовоздвиженська, 31, 39, 41; Гончарна, 14, 20, 22 та тих, що можуть бути виявлені під час подальшого дослідження; пристосування цих об'єктів; визначення Управління охорони пам'яток історії, культури та історичного середовища замовником забудови ділянок № 6, 16, 18 по вул. Гончарна як найбільш цінних та перспективних з точки зору музеєфікації зі створенням на цій території музейно-туристичного комплексу. При новому проектуванні потрібно було забезпечити не тільки архітектурно-художню виразність панорам, але також створити сприятливі умови їх огляду, використавши для цього високі тераси та пагорби, що виступають в долину.

Нижче наведені переліки матеріалів з історії території урочищ Гончарі-Кожум'яки та пам'яткоохоронні документи, що зберігаються у Фонді науково-проектної документації Київського науково-методичного центру по охороні, реставрації та використанню пам'яток історії, культури і заповідних територій:

1. Паспорт на пам'ятку археології місцевого значення «Культурний шар ремісничих слобід Х–XVII ст. Гончарі та Кожум'яки» (рішення Київської міськради № 1112 від 17.11.1987 р.).

2. План урочища на топооснові з нанесенням археологічно досліджених ділянок та об'єктів, що пропонувалися для музеєфікації.

3. Розпорядження Київської міської державної адміністрації від 08.06.2000 р. № 867 «Про забудову урочищ Гончарі-Кожум'яки в Подільському районі м. Києва».

4. Розпорядження Київського міського голови від 05.09.2000 р. № 535-МГ «Про погодження Подільській районній у м. Києві державній адміністрації місця розташування об'єктів забудови урочищ Гончарі-Кожум'яки в Подільському районі».

5. Протокол архітектурно-містобудівної ради від 16.05.2001 р.

6. Витяг з протоколу № 5 розширеного засідання президії Науково-методичної ради з питань охорони культурної спадщини від 10.04.2001 р.

7. Листи на голову Подільської райдержадміністрації Г. Романюка.
8. Історична довідка на територію урочищ Гончарі-Кожум'яки в Подільському районі м. Києва. КНМЦ, 2001 р.
9. Додаток до історичної довідки по території урочищ Гончарі-Кожум'яки (споруди, рекомендовані до відтворення). КНМЦ, 2001 р.
10. Комплексні наукові дослідження з історико-містобудівним обґрунтуванням території забудови урочища Гончарі-Кожум'яки. КНМЦ, 2001 р.
11. Опорная археологическая карта урочища Гончары-Кожемяки. — АПК «Реставратор», 1990. В двох книгах (текстова частина та ілюстрації).
12. Історичні довідки на окремі садиби, виконані АПК «Реставратор», 1990 р. по вул. Гончарній: 13, 15, 16, 17, 18, 21, 20, 26, 28, 30, 32, 34, 36, 3, 4, 6, 8, 10, 12.

ДЖЕРЕЛА ТА ЛІТЕРАТУРА

1. *Алфєрова Г. В., Харламов В. А.* Киев во второй половине XVII века. — К.: Наукова думка, 1982.
2. *Весь Киев: Адресная и справочная книга на (1900–1915) г.* — К., (1900–1915).
3. *Вулиці Києва. Довідник. «Українська енциклопедія» ім. М. П. Бажана / За ред. А. Кудрицького.* — К., 1995. — 352 с.
4. *Друг О. М., Малаков Д. В.* Особняки Києва «Кий». — К., 2004. — С. 1–823.
5. *Звід пам'яток історії та культури України: Енцикл. вид.: У 28 т. / Редкол.: Голов. ред.: В. Смолій та ін. — К.: Голов. ред. Зводу пам'яток історії та культури при вид-ві «Укр. енциклопедія» ім. М. П. Бажана, 1999 — Київ: Енцикл. вид. Кн. 1, ч. 1. А–Л / Редкол. тому: Відп. ред. П. Тронько та ін.; Упоряд.: В. Горбик, М. Кіпоренко, Л. Федорова. — 584 с.*
6. *Звід пам'яток історії та культури України: Енцикл. вид.: У 28 т. / Редкол.: Голов. ред.: В. Смолій та ін. — К.: Голов. ред. Зводу пам'яток історії та культури при вид-ві «Укр. енциклопедія» ім. М. П. Бажана, 1999 — Київ: Енцикл. вид. Кн. 1, ч. 2. М–С / Редкол. тому: Відп. ред. П. Тронько та ін.; Упоряд.: В. Горбик, М. Кіпоренко, Л. Федорова. — С. 585–1213.*
7. *История Киева / Ред. В. Сарбей.* — К.: Наук. думка, 1983.
8. *Івакін Г. Ю., Кальницький М. Б.* Історична довідка на територію урочищ Гончарі-Кожум'яки в Подільському районі м. Києва // Фонд науково-проектної документації Київського науково-методичного центру по охороні, реставрації та використанню пам'яток історії, культури і заповідних територій (КН 2 а, Спр. 611). — К., 2001.
9. *Каргер М. К.* Древний Киев. — Т. I, М–Л, 1958.
10. *Киев. Энциклопедический Справочник / Под ред. А. В. Кудрицкого.* — К., 1985. — 760 с.
11. *Київ: Провідник / За ред. Ф. Ернста.* — К., 1930. — 797 с.

12. Киев. Альбом фотографій. (РК 72 сгу Кие-Альб инв. № 4582) // Державна наукова архітектурно-будівельна бібліотека ім. В.Г. Заболотного.
13. *Козубовський Г. А., Івакін Г. Ю., Чекановський А. А.* Дослідження урочищ Гончарі та Кожум'яки у 1987–1989 рр. // Стародавній Київ. Археологічні дослідження 1984–1989. — К., 1993.
14. *Мілецький А. М., П.П. Толочко.* Парк-музей «Древний Киев». — К., 1989.
15. *Попельницька О.* Соціально-історична топографія Київського Подолу у XVII–XVIII ст.: парафія церкви Миколи Доброго.
16. *Сердюк О. М.* Особливості формування київського житла наприкінці XIX — початку XX ст. // Українська академія мистецтв. Дослідницькі та науково-методичні праці. / Випуск 12. — К., 2005. — С. 157–167.
17. *Толочко П. П.* Історична топографія Стародавнього Києва. — К., 1972.
18. *Толочко П. П.* Древний Киев. — К., 1983.
19. Фото спомин. Київ, якого немає: Анований альбом світлин 1977–1988 років. — К., 2000.
20. *Ясевич В. Е.* Архитектура Украины на рубеже XIX–XX веков. — К.: Будівельник, 1988. — 183 с.

***Науково-дослідний інститут
пам'яткоохоронних досліджень***

КИЇВСЬКИЙ КЛАСИЦИЗМ ВТРАЧАЄ ІСТОРИЧНУ ВІДПОВІДНІСТЬ: ЖИТЛОВИЙ БУДИНОК НА вул. ХОРИВА, 16/7

**(до питання порушень автентичності об'єктів
культурної спадщини на території Державного
історико-архітектурного заповідника «Стародавній Київ»)**

Т. В. Скібіцька

В статье рассматриваются вопросы утраты аутентичности объектов культурного наследия в контексте рассмотрения особенностей жилой застройки киевского Подола первой трети XIX в. как основы архитектурно-градостроительной среды исторического района, в том числе — перестройка памятника архитектуры эпохи классицизма по ул. Хоривой, 16/7, построенному в 1813 г. по проекту первого киевского архитектора А. Меленского.

The article deals with the problems of losing the authentic features by the objects of the cultural legacy in the context of consideration of the specific features of the dwelling Zone in Kyiv Podil in the first third of the XIX century, including the reconstruction of the historic building of the Classicism epoch on 16/7 Khoriva St. built in 1813 to the project by the first Kyiv's architect A. Melensky.

Житлова забудова різних хронологічних періодів складає основу культурного ландшафту будь-якого історичного міста, надаючи йому особливої характерності. Вона є тією містобудівною «тканиною», що містить як оригінальні пам'ятки, так і так звані фонові, рядові об'єкти, які відображають риси міського домобудування різних стильових періодів. Збереження складових, що несуть ознаки стильової послідовності у містобудівному середовищі, захищає його від негативних розривів за рахунок випадіння невід'ємних елементів — як окремих будівель та їх частин, так навіть і цілих фрагментів забудови — садібних комплексів та фронтів забудови.

Основу неповторної характерності одного з історичних районів Києва — Подолу, цього київського міста в місті, також первісно складала різночасова автентична житлова забудова. Низинна подільська територія, зручно розташована біля ріки та захищена горами, самою природою була якнайкраще пристосована для заселення, навіть попри постійні розливи Дніпра та гірські зсуви. Саме Поділ на межі XV–XVI ст. став центром маґдебургії з її архітектурно матеріалізованими атрибутами — ратушею, гостиним двором, контрактовим будинком, поштамтом, купецькими рядами і трактирними будинками, які сформували за зразком середньовічних

європейських міст центральну (Контрактову) подільську площу. *«Многолюдство и теснота домов в сей части происходит от привольного житья обывателей близ реки, которою все надобности к городу легко доставляются, и что по давнему обыкновению в Киевоподоле как купеческие ряды, так ярмарки и лучшие торги производятся. Не взирая на дороговизну домов, город сей еще бы более распространился, ежели бы с одной стороны не врезывалась бы река или не поднимала весеннею водою низменностей, а с другой не препятствовали горы, на которые, однако, обыватели по козогорью час от часу выше домами восходят и врываются в оные к немалому вреду старокиевских гор»*¹.

Відроджений після нищівної пожежі 1811 року за новими класицистичними канонами регулярного містобудування, Поділ отримав створений архітекторами В. Гесте і А. Меленським план з чіткою прямокутною нарізкою кварталів, поступово забудованих впродовж наступних десятиліть малоповерховим житлом. Київське житлове будівництво на території Подолу доби пізнього класицизму першої третини ХІХ ст. у контексті авторської інтерпретації стилю та використання так званих зразкових проєктів було належно вивчено та оцінено в роботах Л. Сакович², А. Шамраєвої³, М. Виноградової⁴, М. Кадомської⁵.

Нині кількість автентичних архітектурних об'єктів, які представляють цегляну житлову забудову Подолу допожежного періоду, обмежена лише неповним десятком будівель. Спадщина архітектурного класицизму в типології житлового будівництва дещо більша, але й донині, попри наявність охоронного статусу в усіх цих об'єктів культурної спадщини, які є пам'ятками архітектури і містобудування, кількість їх неухильно зменшується через грубі порушення автентичності. Серед таких можна назвати, зокрема, житлові будинки на вул. Волоській, 5 та 6, та Костянтинівській, 7.

¹ Цит. за: Берлінський М. Ф. Історія міста Києва. — К.: Наукова думка, 1991. — С. 230.

² Сакович Л. Т. Архітектура індивідуального житла ХІХ ст. в м. Києві // Вісник Академії архітектури УРСР. — 1949. — № 12. — С. 35–40.

Сакович Л. Т. Жилая застройка Киева первой половины XIX века (по материалам исследования регулярной застройки). Диссертация на соискание ученой степени кандидата архитектуры. — К., 1954.

Сакович Л. Т. Регулярні містобудівельні заходи початку ХХ в. у Росії та на Україні // Питання історії архітектури та будівельної техніки України. — К.: Держбудвидав УРСР, 1959. — С. 283–284.

³ Шамраєва А. М. Типові проєкти житлової забудови І половини ХІХ ст. в Росії і в Україні // Вісник інституту «УкрНДІпроектреставрація». — 2005. — № 3–4. — С. 62–75

⁴ Виноградова М. В. Садиба Андрія Меленського у Києві // Культурна спадщина Києва: дослідження та охорона історичного середовища. — К.: АртЕк, 2003. — С. 124–131.

⁵ Докладний виклад історії розвитку будівництва за «зразковими проєктами» поданий у ряді історико-архітектурних довідок М. Кадомської по історичній забудові міста Києва.

Кричущим прикладом неприпустимих змін історичного середовища є здійснена у першій половині 2010 року реконструкція (!) пам'ятки архітектури та містобудування на розі вулиць Хорива і Межигірської № 16/7. Ця споруда є щойно виявленим об'єктом культурної спадщини згідно з наказом Комітету охорони і реставрації пам'яток історії та культури від 16.05.94 № 10 і розташована в межах Державного історико-архітектурного заповідника «Стародавній Київ» (постанова Ради Міністрів УРСР від 18.05.87. № 183; постанова Київської міськради № 976 від 10.10.88; рішення Київського міськвиконкому № 920 від 16.07.79; розпорядження Київської міської державної адміністрації № 979 від 17.05.02). Зведений у 1813 році, будинок належить до числа перших цегляних будівель післяпожежної відбудови Подолу початку 1810-х років. **Особлива цінність будівлі у тому, що її автором є видатний київський зодчий доби класицизму, перший київський міський архітектор Андрій Іванович Меленський** ⁶.

Житловий будинок розташований у кварталі, який утворює периметр потужного містобудівного вузла Подолу — Контрактової площі, яка сформувалась як осередок сакральних, громадських і торгово-житлових функцій центральної частини історичного району. У допожежний період садиба на розі вулиць Хорива і Межигірської (колишньої Костянтинівської) належала до кварталу, який був відведений для Товариства шевного («сапожного») цеху, де містився так званий Шевний двір. Лицьова частина цього двору виходила на Контрактову площу. Після великої подільської пожежі 1811 року це місце було знову закріплено за шевним цехом, про що свідчить довідка, видана старшині шевного цеху Київської ремісничої управи про право володіння домами на вулиці Костянтинівській ⁷. План частини Подолу 1879 року, складений на основі плану 1837 року, свідчить, що «Шевний двір» іменувався шевним чоботарним рядом і належав Товариству шкіряників (чинбарів) ⁸. На період 1819–1849 років тут містились 30 чоботарські та 24 шкіряні лавки ⁹.

Архітектурне середовище кварталу в основних рисах сформувалось у пізньокласицистичний період середини 1810–1850-х років. На сьогодні на вулиці Костянтинівській його представляють житловий будинок

⁶ Атрибуція мистецтвознавця М.В. Виноградової — див.: Головні та міські архітектори Києва. 1799–1999: Каталог виставки до двохсотріччя введення посади головного архітектора Києва / М.В. Виноградова, М.Б. Кальницький, Д.В. Малаков, А.О. Пучков, О.С. Червінський; за загальною редакцією професора М.М. Дьоміна. — К.: НДТІАМ, Головкивархітектура, 1999. На причетність А.І. Меленського до спорудження будинку вказує також бібліографічний покажчик: Андрей Меленский. Автор-составитель Плотнокова И.В. Редактор Белоконов С.И. — К., 1986. — С. 7.

⁷ Державний архів міста Києва (ДАК), ф. 163, оп. 7, спр. 845, арк. 1, 1882 р.

⁸ ДАК, ф. 163, оп. 7, спр. 845, арк. 1, 1882 р. арк. 1 зв.

⁹ Там само, арк. 8–10.

з крамницями (№ 2/1), духовна семінарія (№ 5), повітове училище (№ 9/6). Донедавна до цього переліку можна було додати житлові будинки з крамницями на вул. Костянтинівській, 7 (надбудований та реконструйований під готель¹⁰, та на розі вулиць Хорива і Межигірської, 16/7. Унікальним об'єктом історичного середовища кварталу залишається кам'яниця початку XVIII ст. — так званий будинок Петра (вул. Хорива, 6/8), який фіксує допожежене трасування вулиць Подолу.

На плані кварталу 1853–1857 років у садибі № 16/7 на вул. Хорива показані дві кам'яні споруди по лінії вулиці Межигірської, однією з яких є нині існуючий тут наріжний двоповерховий класицистичний будинок 1813 року роботи архітектора А. Меленського. Первісний власник ділянки і замовник будівництва не встановлений; власником садиби у 1850 році був купець Болотінов¹¹. В основу авторського проекту наріжного садибного будинку-особняка покладений типовий (зразковий) проект № 2 з п'ятивіконним лицьовим фасадом, що являє собою модифікацію аналогічного проекту з альбому проектів 1809–1812 років; його часткова перебудова виконана у другій половині XIX ст.

Поняття «зразкового проекту» увійшло в обіг на початку XIX ст., в період розквіту архітектури класицизму. «Зразкове» масове будівництво, яке продовжувалось подекуди аж до 1860-х років, склало цілу епоху у вітчизняній архітектурі. Особливістю «зразкового проекту» першої половини XIX ст. було його створення з урахуванням композиції міської забудови в цілому та орієнтація на вимоги досить різних за майновим цензом забудовників. Серії «зразкових проектів» житлових будинків та інших приватних споруд видавались періодично. Так, зокрема, у 1809–1912 роках з'явилась нова серія з п'яти гравірованих альбомів, об'єднаних під загальною назвою «Собрание фасадів Его Императорским Величеством высочайше апробированих для частных строений в городах Российской империи». У розробці «зразкових проектів» брали участь відомі вітчизняні архітектори Л. Руска, В. Гесте, В. Стасов, декілька талановитих архітекторів і граверів¹².

¹⁰ Скібіцька Т. В. Втрати автентичності об'єктів культурної спадщини внаслідок реконструкцій, виконаних під виглядом легітимних реставрацій та реабілітацій (на прикладах пам'яток архітектури Києва). — Праці Науково-дослідного інституту пам'яткоохоронних досліджень. — Випуск 2. — К.: АртЕк, 2006. — С. 165–172.

¹¹ Державний архів Київської області (ДАКО), ф. 1542, оп. 1, спр. 380.

¹² Ожегов С. С. Типовое и повторное строительство в России в XVIII–XIX веках. — М.: Стройиздат, 1984.

Шамраева А. М. Типові проекти житлової забудови I половини XIX ст. в Росії і в Україні. — Вісник інституту «УкрНДІпроектреставрація». — 2005. — №№ 3–4. — С. 62–75.



1. Будинок по
вул. Хорива, 16/7.
Фото Д. Щербаківського,
1910-ті рр.

2. Будинок по
вул. Хорива, 16/7.
Фото 2010 р.



3. Будинок по
вул. Хорива, 16/7.
Фото 2010 р.

Найчастіше це були дерев'яні, змішані або цегляні прямокутні за планом об'єми з потинькованими стінами і прямокутними вікнами. Перший поверх у двоповерхових або нижні площини стін і простінків до рівня перемичок в одноповерхових будинках здебільшого рустувались, другий поверх виконувався без рустів, з тим же ритмом вікон гарних пропорцій. Вікна обох поверхів обрамлювались строгими профільованими наличниками, декорованими кронштейнами, сандриками та замковими каменями¹³. Цоколі фарбувались у сірий (під дикий камінь) колір, поле стін — у холодні відтінки світло-жовтого, світло-зеленого, світло-сірого та світло-синього кольорів, деталі виділялися білим. Найбільш уживаним кольором стін був жовтий, дах фарбували зеленим або червоним. У 1833 році «Временний комітет по устройству Киева» затвердив 3 категорії ділянок відповідно до протяжності їх лицьового фронту: № 1–25 погонних сажнів (площа ділянки близько 1000 кв. сажнів); № 2 — 15–20 сажнів (площа близько 600 кв. сажнів); № 3 — 10–15 сажнів (площа близько 300 кв. сажнів). Фасади будинків для ділянок № 1 мали 7 віконних прорізів; для ділянок № 2 — 5, а для ділянок № 3 — 3 віконних прорізи. Така регламентована однотипність будівель надавала містам дещо казенного вигляду. У допрацюванні «зразкових» проектів відповідно до місцевих традицій, вимог замовників та у прив'язці планувальних рішень до параметрів конкретних ділянок брали участь київські міські архітектори М. Самонов, Л. Станзани¹⁴.

У даному ж випадку йдеться про авторську роботу раннього періоду київського класицизму, до того ж виконану його яскравим представником, з іменем якого здебільшого пов'язаний архітектурний розвиток міста початку XIX століття. В автентичному вигляді відкриті у забудові три фасади наріжного дому на вулиці Хорива і Межигірської, у тому числі бічний дворовий мали симетричні композиції. Тридільна композиція зверненого до вул. Хорива головного фасаду утворена розташуванням по центральній осі у другому поверсі строєних вікон з балконом та бічних одинарних вікон на флангах. Первісно центр головного фасаду акцентувався невеличким трикутним фронтоном в частині горища. Лаконічне декорування виконано у характерних для стилю класицизм строгих фор-

¹³ Нариси з історії архітектури Української РСР (дожовтневий період). — К.: Держбудвидав УРСР, 1957. — С. 169.

¹⁴ Головні та міські архітектори Києва. 1799–1999: Каталог виставки до двохсотріччя введення посади головного архітектора Києва / М. В. Виноградова, М. Б. Кальницький, Д. В. Малаков, А. О. Пучков, О. С. Червінський; за загальною редакцією професора М. М. Дьоміна. — К.: НДІТІАМ, Головкивархітектура, 1999.

мах. Перший поверх рустований з виділенням вікон клинчастими замковими каменями. Вишуканим малюнком вирізняються наличники вікон другого поверху з прямими сандриками на декоративних кронштейнах-волютах. Вінцевий карниз виділений по периметру крупними зубцями.

Цей типово класицистичний будинок своєю камерною стильністю привертав увагу істориків архітектури ще на початку ХХ ст.: у 1910-ті роки його зображення увійшло до колекції київських світлин відомого мистецтвознавця Д. М. Щербаківського¹⁵. У такому вигляді він зберігався до початку 2010 року, переживши лихоліття і війни. Дотепер збереглась і започаткована у 1870-х роках периметральна забудова садиби з розташуванням на бічній межі ділянки господарських споруд та прилеглим до них двоповерховим житловим флігелем. Невеликий тривіконний лицьовий флігель на вулиці Хорива мав спрощене оформлення фасадів у класицистичних формах, що узгоджувалось зі стильовим вирішенням кутового будинку. Конфігурація забудови продовжена на початку ХХ ст. спорудженням у тилах ділянки житлового флігеля.

Але «чарівність справжності» головного садибного будинку безслідно зникла після проведення реконструкції (!) пам'ятки. Внаслідок її, попри всі норми чинного законодавства, в гонитві за додатковими площами в центрі Подолу був надбудований третій мансардний поверх, а неушкоджені цегляні фасади закрили пінополіуретановим облицюванням з фактурним шпаклюванням жовтогарячого кольору. В результаті автентичний характер архітектури виявився повністю зміненим — так у першій третині ХІХ століття ніхто не будував. Аналіз кричущих фактів порушення пам'яткоохоронного законодавства, які мали місце при проведенні робіт на цьому об'єкті культурної спадщини, не є темою даної статті. Нас цікавить насамперед викривлення автентичності пам'ятки як прояв системного нівелювання та руйнації, спотворення історичного середовища Подолу в межах Державного історико-архітектурного заповідника «Стародавній Київ». Адже «виправлення історії» може здійснюватись не лише на папері, але й у «камінних текстах» забудови історичних міст.

Надбудова мансарди хрестової схеми з трьома масивними трикутними фронтонами в структурі чотирихилого даху підвищила висотність будинку, що призвело до збільшення його первісного будівельного об'єму і загальної площі. Водночас було змінене архітектурне вирішення фасадів (композиція, масштабність, матеріал, первинні профілі деталей), з'явилися чужорідні конструктивні деталі — окрім фронтонів з півциркульними вікнами, високий трикутний щипець з двома вікнами з тильного фасаду.

¹⁵ Скібіцька Т. В. Київ Данила Щербаківського // Генеза. — 1996. — № 1/4. — С. 161–167.

Влаштування сходового вузла з окремим входом з вулиці Межигірської та маленьким сходовим віконцем у другому поверсі змінило первісну композицію бічного фасаду. Накладення на автентичну цегляну кладку фасадів пінопластового матеріалу, зовні штукатуреного і пофарбованого, призвело до нарощення об'єму та необхідності моделювання на цьому театральному тлі грубої подоби автентичних декоративних деталей — русту, широченного міжповерхового карнизу, віконних наличників, замкових каменів, зубців карнизу і кронштейнів. Ця «піноуретанова пластика» вражає своєю дебелою незграбністю. Але виконані будівельні роботи вочевидь виявились технічно простішими, дешевшими і «ефектнішими», ніж регламентована законодавством реставрація фасадів об'єкту культурної спадщини. Вийшло вкрай неоковирно — як і властиво будь-якій дешевій підробці.

Особливо слід наголосити на новому пофарбуванні фасадів у непригаманий класицизму інтенсивно жовтий, з переходом в оранжеві тони колір. Подібні ядуче-кричущі кольори фасадів пам'яток (насичені зелені, жовті, рожеві), без кольорового розподілу в деталях, останніми роками поширились у місті згідно із затвердженими паспортами пофарбування. Втім, архітектурний класицизм, особливо у житлових будівлях, історично використовував зовсім іншу кольорову гаму, про що свідчать численні літературні та іконографічні джерела. Достатньо згадати лише акварелі та малюнки відомих митців початку ХХ століття — Г. Лукомського, Є. Лансере, І. Фоміна, які із замилюванням, об'єктивно і неупереджено зафіксували строгу красу вітчизняних будівель доби класицизму. «Веселенькі» майже оранжеві фасади щойно «відродженого» будинку на вулиці Хорива демонструють як історичну невідповідність, так і простий архітектурний несмак.

Важко утриматись від неакадемічної кінцівки сюжету. Всі описані вище метаморфози з витвором Андрія Меленського, пам'яткою архітектури та містобудування на розі Хорива і Межигірської, трапились з дозволу та у безпосередній близькості від Головного управління охорони культурної спадщини міста, розташованого в сусідньому кварталі — всього у декількох хвилинах пішого ходу.

*Національний заповідник
«Софія Київська»*

ПРАВОСЛАВНІ САКРАЛЬНІ СПОРУДИ ГОРЛІВКИ В КОНТЕКСТІ АРХІТЕКТУРНО-МІСТОБУДІВНИХ ДОСЛІДЖЕНЬ МІСТА

О. В. Харлан

Работа посвящена выявлению и изучению православных культовых сооружений дореволюционного периода исторического города Горловка — важных компонентов городской среды XIX–XX вв.

This article is devoted to revealing and studying the orthodox cult buildings, which were the important components of town environment of XIX–XX century of historical town Gorlivka.

Історичне місто Горлівка, занесене до Списку історичних населених місць України, у 2009–2010 роках стало об'єктом дослідження НДІ пам'яткоохоронних досліджень. Під час проведення досліджень було виявлено та зібрано значну кількість матеріалів, що стосуються історико-містобудівного розвитку Горлівського мегаполісу. Виявлено цікаві матеріали, що потребують уваги дослідників, стосовно виникнення та існування православних культових споруд Горлівки, що на протязі тривалого часу (кін. XVIII — поч. XX ст.) являли собою важливі акценти міського середовища.

На території сучасної Горлівки в різні історичні періоди, під впливом різноманітних чинників, виникали й існували численні поселення (XVIII — сер. XIX ст.), підпорядковані промислового й ландшафтному факторам. Пізніше на основі таких поселень постав Горлівський місто-промисловий комплекс (кін. XIX — поч. XX ст.). Ойконім Горлівка згадується як полустанок Курсько-Харківсько-Азовської залізниці в межах Бахмутського повіту Катеринославської губернії ще у 1893 р. [1]; пізніше залізнична станція дасть назву місту (станцію Корсунь було перейменовано в Горлівку ще в сер. 1880-х рр.).

Стародавні поселення, як-от Зайцеве, Микитівка, Залізне, Государевий Байрак розташовувались на низинних прирічкових долинах. Між собою вони поєднувались шляхами, які проходили по низах балок та по вододілах (місцевий рельєф характеризується як перехідний від пагорбного до гірського) (мал. 1).

Перші церковні споруди виникали в центрах поселень. Навколо культових споруд виникали громадські центри з комплексом будівель та функ-

цій. За архівними матеріалами відомо, що перші церкви (кінець XVIII ст.) будувалися з дерева в українській православній традиції (більшість мешканців вказаних вище поселень були саме вихідцями з Запорожжя та Гетьманщини). Культові ж споруди поч. XIX — сер. XIX ст. будувалися у змішаній техніці — більшість з них мали кам'яний низ, увінчаний дерев'яним завершенням (ознака впливу єпархіальних традицій). Будівельним матеріалом для найпізніших храмів, що будувалися на поч. XX ст., була цегла та дике каміння з місцевих кар'єрів.

Після появи залізниці виникає значна кількість **нових поселень**, що тяжіли саме до зони її впливу — **залізничні селища**. Місцеві корисні копалини зумовили появу **промислових (шахтних) селищ**. Ці нові типи поселень внаслідок виробничих особливостей розміщувалися на високих позначках рельєфу і вже не мали зв'язку з традицією розташування первинних поселень в річкових долинах. Тож і церковні споруди у більшості нових поселень розміщувалися на високих місцях.

Як і раніше, навколо храмів утворювалися громадські центри з майданами і характерною інфраструктурою.

Опрацьовані архівні матеріали дозволили скласти наступний перелік православних храмів, які збереглися до нашого часу або зникли у післяреволюційні часи.

Миколаївська церква міста Горлівки — найвідоміша на сьогодні культова споруда на теренах сучасного міста.

Церква мала значний вплив на формування центру дореволюційної Горлівки. Саме її зображення зустрічається на багатьох панорамних фото й ілюстраціях досліджуваного періоду.

Збудовано Миколаївський храм у 1905 році для приходу селища Корсунська копь, що розташовувалося поблизу найстарішої місцевої шахти «Кочегарка» (зараз закрито). На сьогодні не вдалося віднайти матеріали, що вказують на ім'я автора проекту (ймовірно, його слід шукати серед єпархіальних архітекторів дореволюційного часу). Освячення храму відбулося 22 травня. Будували церкву з 1893 року на пожертвування місцевих прихожан [2], за деякими даними було використано 66 тисяч карбованців (ціни 1905 року). В 1908 році приходських дворів Миколаївської церкви нараховувалося 429, з 2822 прихожанами українського походження [3]. До приходу належали селище Ксенівка, хутори Байрацький та Стінки.

Очевидно, що при виконанні проекту автор керувався архітектурними зразками, які були офіційно рекомендованими для будівництва церков і видавалися окремими альбомами. В останній чверті XIX ст. таким офіційним стилем з канонічними традиціями став «неруський», основу

якого складало стилізаторство під об'ємні та декоративні форми московської храмової архітектури XVII сторіччя.

Миколаївська церква за типом — хрещато-банний храм. Основний об'єм в плані має форму хреста з поздовжньою віссю схід-захід. За рахунок нижчих по висоті чотирьох (два прямокутні і два квадратні) компартиментів, що розташовуються зовні, між гілками хреста, загальна форма плану наближається до прямокутної. Західний притвор (тієї ж висоти, що й основний об'єм) акцентовано порталом головного входу; зі сходу до вівтарної частини примикає низька напівкругла апсида.

Над середохрестям церкви зведено восьмигранний світловий барабан за типом «восьмерик на четверику», який увінчується цибулястою маківкою (мал. 4.4). Раніше барабан було увінчано ярусним шатровим завершенням з маківкою (мал. 4.5). Стіни барабану зі склепінням несуть чотири підпряжені арки.

Зі східної сторони до північного та південного рамен хреста прибудовано приміщення ризниці та пономарні. В західній частині споруди влаштовано квадратну в плані триярусну дзвіницю (раніше була чотириярусна (мал. 4.5)), перший ярус якої (прямокутний за планом), слугує притвором церкви. Сучасне завершення дзвіниці значно спрощене порівняно з колишнім — проектним, що існувало до революції.

В загальній об'ємно-просторовій композиції церкви домінує західний об'єм дзвіниці (в меншому ступені, ніж до революції); центральне ядро, вузька трапезна та бічні компартименти підпорядковуються цій домінанті. Доцентрова компоновка різновеликих об'ємів та форм з вдалим співвідношенням пропорцій збагачують архітектурний образ храму і його силует (до революції співвідношення було більш вдалим).

В оздобленні фасадів з лицевої червоної цегли широко використано декоративні елементи, притаманні псевдоруському стилю — лопатки з ширинками, кокошники, килеподібні обрамлення вікон та інш. Свідомість про оздоблення первинних інтер'єрів церкви не виявлено.

Чисельні перебудови та реставрації пам'ятки в наш час свідчать про її особливу значущість в культурному житті населення міста. Миколаївський храм на сьогодні є головним храмом не лише місцевого приходу, але й Горлівсько-Слов'янської єпархії, яка утворилася в липні 1994 року, після розділу колишньої Донецької єпархії на дві. Трохи раніше, у 1980 році, церкві надано статус соборної [4].

Дотепер відновлена споруда є головною домінантою старої (доревольційної) частини Горлівки, являючи собою значний архітектурний акцент навколишньої малоповерхової забудови.

Навколо храму розташовано кілька споруд, що складають сучасний церковний комплекс. На жаль, перебудови і поява нових малих форм ускладнюють дослідження і виявлення історичних споруд зазначеного комплексу.

До Миколаївської було приписано **церкву на честь преподобного Макарія Єгипетського**. Це була найстаріша місцева церква, тому в архівних матеріалах її часто називали старою [5]. Рік спорудження, первинне місце розташування цього мобільного храму невідомі. З 1891 року ця домова церква була розміщена у гірничому училищі ім. С. С. Полякова (в радянські часи тут розміщувався профком Горлівського машинобудівного заводу), збудованому у 1878 році. Споруда колишнього училища збереглася, але зараз знаходиться в жалюгідному стані. Очевидці згадували тісноту приміщення, у якому знаходилося начиння (церковне начиння, на жаль, втрачене, про його мистецькі властивості не виявлено матеріалів) [6]. Залишився лише опис споруди училища: «...*большой трехэтажный каменный дом, крытый железом — стоит одиноко на довольно возвышенной местности около линии КХА (Курсько-Харківсько-Азовської) железной дороги. Нижний этаж занят тремя дортуарами (спальнями), столовой, кухней, комнатой для сторожа, тут же и ретирад (комната для занятий); в среднем помещается три классных комнаты, физический кабинет (в 3-м классе стоит шкаф с образцами пород местных рудников) и церковью; в третьем этаже устроены хоры...*» [6, 7].

Зазначена споруда знаходиться у безпосередній близькості з залізницею, у комплексі історичних і сучасних громадських споруд машинобудівного заводу ім. Кірова та залізничної станції Горлівка (первинна споруда станції не збереглася).

Споруда колишнього гірничого училища має г-образний план. Колись головний північно-західний фасад (історична його частина), орієнтований на залізницю, має фронтальну двохчасну (двоповерховий та одноповерховий об'єми) композицію фасаду. Частина в три віконні вісі, що має два поверхи, зазнала значних перебудов. Другий поверх (де саме розміщувалося приміщення церкви) повністю перероблено, на першому рівні демонтовано тамбур з цегли. Одноповерхова частина у дев'ять віконних вісей теж втратила приміщення тамбуру — головного входу. Взагалі, головний вхід до будівлі перенесено на північно-східний фасад добудованого у радянські часи об'єму, а фасад, що нагадував про культову належність споруди (мал. 4.2) знищено (зараз він у критичному стані). На місцях та напрямках головного візуального сприйняття колишньої культової будівлі збудовано господарські приміщення. Інтер'єри приміщення колишньої церкви не збереглися.



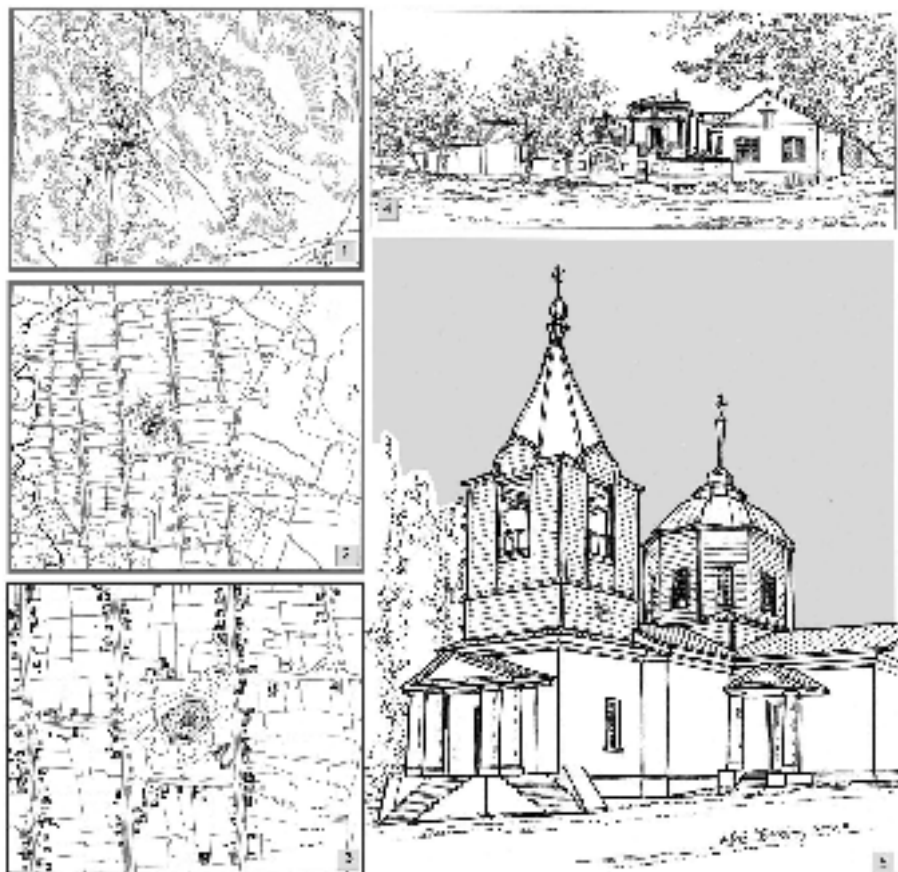
Мал. 1. Схема розташування населених пунктів сер. XIX на теренах сучасного міста Горлівки та шляхів між ними (цей та інші малюнки виконано автором)

У 1913 році приписаними до Миколаївської церкви вказуються також дерев'яний *Успенський молитовний будинок на копальні № 8*, влаштований у 1907 р. (поруч з яким знаходилося помешкання священика і школа; споруда не збереглася [8]) та *молитовний будинок на копальні № 5* (невідомий рік будівництва та будівельний матеріал [9], споруда не збереглася).

До адміністративної території сучасної Горлівки належать кілька давніх поселень (про це говорилося раніше), що до революції знаходилися поруч з нею.

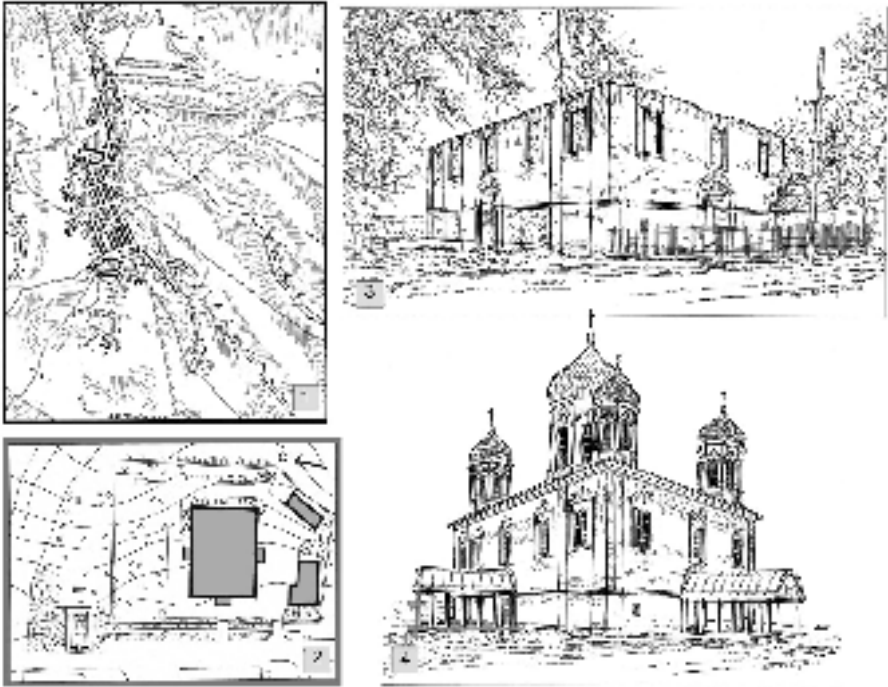
Селище Байрак (колишнє село Государевий Байрак (Боерак) при річці Лугані), розташоване у Калінінському районі Горлівки, — стародавнє запорозьке поселення [10]. Саме в ньому було досліджено найстарішу церковну споруду усієї Горлівської округи, що збереглася до нашого часу — **Воскресенську церкву**.

Будівництво першої відомої з архівів церкви розпочато в 1788 році, завершено у 1792 році. У рапорті від 30-го червня 1792 року говорилося: «...означенная церковь оказалась строением по подобию прочих благоустроенных храмов Божиих окончена и церковным благолепием украшена, иконостас столярной работы, с резьбою сделан...». Освячено «...во именование Вознесения Господня церковь деревянным зданием...» у жовтні 1793 року [11].



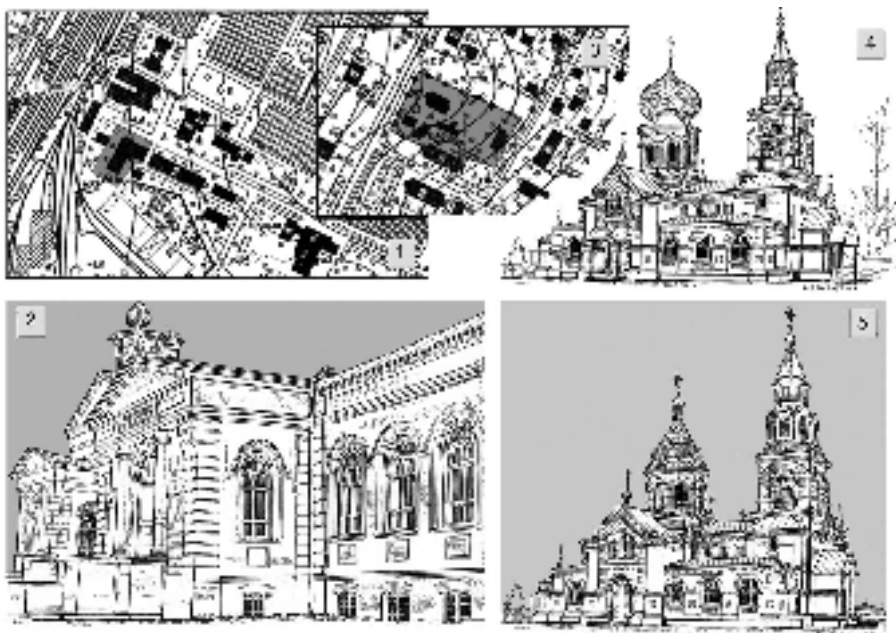
Мал. 2. Воскресенська церква селища Байрак
(колишнє Государевий Байрак):

- 1 – топографічна мапа населеного пункту Государевий Байрак у сер. XIX ст. з позначкою культового комплексу;
- 2-3 – фрагмент сучасної забудови та культового комплексу;
- 4 – зовнішній вигляд культового комплексу з заходу до 2010 року;
- 5 – Воскресенська церква у 20-ті роки, перед руйнацією бані та дзвіниці (за матеріалами Музею історії міста Горлівки)



Мал. 3. Покровська церква селища Зайцеве:

- 1 – топографічна мапа населеного пункту Зайцеве у сер. XIX ст. з позначенням культової споруди;
- 2 – схема плану культового ансамблю соборної Покровської церкви (за матеріалами Т. В. Кіяненка, 1991 р.) – пам'ятки архітектури та містобудування місцевого значення м. Горлівки;
- 3 – залишки Покровської церкви (сучасний стан);
- 4 – зовнішній вигляд Покровської церкви на початку XX ст. (реконструкція автора за матеріалами Музею історії міста Горлівки)



Мал. 4. Миколаївська соборна церква та приписна до неї церква на честь преподобного Макарія Єгипетського у Горлівці:

- 1 – схема розташування Гірничого училища ім. С. С. Полякова, де розміщувалася Макарівська домовна церква (фрагмент сучасної топооснови міста, за матеріалами НДІ проектування міст «ДІПРОМІСТО»);
- 2 – зовнішній вигляд Гірничого училища та церкви до революції (реконструкція автора за матеріалами Музею історії міста Горлівки та машзаводу ім. Кірова у м. Горлівка);
- 3 – схема ділянки культового ансамблю Миколаївського собору (фрагмент сучасної топооснови міста, за матеріалами НДІ проектування міст «ДІПРОМІСТО»);
- 4 – зовнішній вигляд Миколаївського собору (сучасний стан);
- 5 – зовнішній вигляд Миколаївської церкви (реконструкція автора за матеріалами Музею історії міста Горлівки)

Про архітектурно-містобудівні властивості зазначеної дерев'яної церкви не виявлено інформації. Та у селищі Байрак збереглася інша церква в ім'я Вознесіння Господня, яку збудовано замість першої дерев'яної у 1834 році. Це храм змішаного типу — низ кам'яний, верх — дерев'яний. Відомо також, що цю церкву перебудовано у 1873 році на кошти прихожан [12].

Церковна ділянка Вознесенського храму знаходиться в історичній центральній частині селища (мал. 2.1–3). Трасування вулиць поселення Байрак має напрямок за сторонами світу, утворюючи навколо церкви квартал, близький за формою до квадрату. Квартал вільний від житлової забудови. На його ділянці знаходяться лише споруди клубу (історична споруда, потребує додаткових досліджень) та церковного комплексу. Головна вісь церковної споруди схід-захід має відхилення в північному напрямку близько 15°. Вказана ділянка кварталу заслуговує на ретельне археологічне дослідження як всередині церковного комплексу, так і навколо нього.

Споруда Вознесенської церкви належить до типу хрещато-банних храмів. Первинний об'єм має в основі хрест з однаковими гілками, до західного рамена пізніше прибудовано прямокутний у плані об'єм дзвіниці. З вівтарної сторони до південного та північного рамен прибудовано ризницю та пономарні.

Лаконічно вирішені цегляні стіни церкви потиньковано, пофарбовано у білий колір. Нижній рівень має приземкуваті пропорції і невисоку цокольну частину. Завершення кам'яного ярусу підкреслене простим виступаючим карнизом. Віконні та дверні отвори прямокутні без декорування.

Первинні завершення (гранчаста центральна баня та квадратне у плані завершення дзвіниці) з дерева не збереглися (мал. 2.5). Раніше дерев'яний світловий «восьмерик на четверику» центральної бані з гарними пропорціями мав прямокутні віконні отвори, перекривався куполом з декоративним завершенням. Його було горизонтально пошальовано. Хрещата споруда являла собою цікавий зразок початкового класицистичного впливу в епархіальній культовій архітектурі на теренах Катеринославщини.

Двоярусна дзвіниця теж мала кам'яний нижній ярус та дерев'яний верхній. Збудована вже у кін. XIX ст., дзвіниця мала шатрове завершення з декоративною маківкою. Її широкі прямокутні відкриті отвори, влаштовані з чотирьох сторін зрубу, було прикрашено килеподібним завершенням. Стіни другого ярусу ззовні, як і на головній бані, були горизонтально ошальовані. Завершення дзвіниці і головна баня мали металеву пофарбовану накривку на даху.

Сучасна споруда церкви, як і раніше, має три ганки з вхідними дверима. Вони влаштовані на західному фасаді дзвіниці (головний вхід — чотириколонний) та західних стінах північного та південного рамен (двоколонні), мають двосхилі дахи з трикутними фронтонами.

Тривалий час споруда стояла без верхів (*мал. 2.4*), з залізним дахом, що фарбувався у зелений колір. У 2010 році над головним об'ємом храму збудовано центральну баню. Занадто широкий світловий восьмигранник з металу з куполом, увінчаним хрестом, побудовано з порушенням пропорційних та метроритмічних правил. Корисним було б відтворення головного об'єму церкви з урахуванням зазначених помилок для відтворення первинного вигляду пам'ятки. Об'єм дзвіниці поки що залишається без завершення.

Під час дослідження виявлено також цікаві надгробки над похованнями священика Федора Хараєва (помер в 1860 році), дочки іншого священика Миколи, третє — не ідентифіковане (про них згадувала дослідниця з м. Горлівки Н. Савенко [13]). Надгробки являють собою плити з місцевого каменю з вибитими написами і культовою символікою. На жаль, їх було демонтовано, а на їх місці встановлено сучасні типові надгробки з бетону. Історичні надгробки поки що зберігаються просто неба з боку північного рамена, вони потребують ретельного вивчення і консервації.

У 1914 році до Вознесенської церкви значився приписний молитовний **Миколаївський будинок в поселенні Віровці** [14]. Архітектурні й містобудівні особливості споруди невідомі, не виявлено також його місцерозташування.

Стародавні поселення **Микитівка та Зайцеве** (пізніше об'єднані в **Зайцеве-Микитине**) розташовувалися при річках Жованій та Бахмут. Тут теж колись існували стародавні культові споруди. **Зайцеве** відоме ще за часів Запорозжя. Першими поселенцями тут були запорозькі козаки. Після зруйнування Січі російський уряд переводить сюди з Білгородської єпархії Богатинської округи села Солдатське кілька родин однодворців, а потім утворюється державна військова слобода Зайцева (від імені першого поселенця Трохима Зайцева [15]). Близько 1785 року в місцевих документах фігурує постать Микити Яковича Девятилова, який розплановує поруч нову слободу, за свій кошт будує кілька землянок та мазанок, а також церкву з шпиталем та школою [16]. Як стверджують дослідники, саме на його честь слобода отримує назву Микитівка, хоча існують й інші думки з приводу назви поселення [17].

Так чи інакше, але відомо, що в 1793 році М. Девятилов купує готову церковну споруду в слободі Маяки Слов'янського повіту. 8 листопа-

да 1795 року дерев'яну церкву на честь Покрова Пресвятої Богородиці в слободі Зайцевій освячено і відкрито в ній богослужіння. На жаль, архітектурні особливості й місце розташування вказаної споруди невідомі. Невідомо також, до якого часу простояла дерев'яна Покровська церква. Відомо лише, що замість неї у 1863–1864 роках на кошти місцевих прихожан було споруджено нову церкву Покрова Пресвятої Богородиці [18]. Церкву збудували в змішаній техніці — низ кам'яний, а верх дерев'яний. Поруч з церквою існувала церковно-приходська школа і школа грамоти, будинок священика [19].

Залишки останньої Покровської церкви у селищі Зайцевому збереглися. При їх дослідженні було встановлено, що стіни споруди викладено з місцевого пісковика. Навіть при відсутності тинькування кладка непогано збереглася, хоча і потребує негайного відновлення та консервації.

Будівля орієнтована за віссю схід-захід, має не характерну для православних храмів прямокутну форму і більше нагадує молитовний дім. Фронтальні симетричні композиції фасадів в три й п'ять вісей віконних отворів прикрашено по боках прямокутними пілястрами, що відповідають на бічних фасадах відгородженим квадратним приміщенням всередині храму на всю висоту кам'яної кладки. Високий цоколь і високо підняті вікна додають споруді монументальності. По центральних вісях західного, північного та південного фасадів влаштовані вхідні отвори з арочним завершенням. На східному фасаді центральну вісь підкреслено віконним отвором з арочним завершенням.

Виявлені архівні матеріали¹ дозволили відновити первинний вигляд культової споруди (мал. 3.4) до її часткової руйнації у 1938 році [20]. Стіни церкви були значно вищими. Віконні отвори увінчували прості трикутні сандрики. Поле стін прикрашав прямий вінчаючий карниз. Чотирискатний дах був прикрашений п'ятьма декоративними восьмигранними світловими верхами, що увінчувалися цибулястими маківками. В кожній грані дерев'яних бань було прорізано вузькі віконні отвори з арковими завершеннями, що прикрашалися дерев'яними накладками у вигляді обрамлення з килеподібними завершеннями. Стіни бань ззовні були ошальовані дошками горизонтально з декоративними нащільниками.

Бічні верхи розташовувалися не на головних вісях, а над влаштованими всередині головного об'єму квадратними за планом компартиментами.

З західного, південного та північного фасадів були влаштовані вузькі дванадцятиколонні ганки у вигляді відкритих галерей, перекриті залізними арочними дахами з фронтонами (прикрашеними розписами).

¹ Архів музею історії міста Горлівки.

Місце розташування споруди (відносно розташування первинного поселення) підтверджує її пізнє походження, оскільки вона знаходиться на доволі високому місці, далеко від первинного центру.

Інтер'єри споруди не збереглися. Навколо церкви раніше існував культовий комплекс, що складався з кількох споруд. На сьогодні вціліло кладовище з цікавими надгробками з місцевого пісковика. Поблизу знаходиться поховання радянських воїнів.

Що ж до *Микитівки*, існують відомості про церкву, що знаходилася поруч з комплексом залізничної станції Микитівка (в документах вона так і значиться — церква при ст. Микитівка). Спочатку це був *Миколаївський молитовний будинок* (збудований у 1903 році), який трохи пізніше переобладнали під церкву. Стояла вона ліворуч від головного виходу з вокзалу в невеличкому кварталі, розташованому вздовж залізничної колії (на північний захід від вокзалу, на вісі пров. Зайцевого). Поруч зі спорудою храму розміщувались церковно-приходська школа та дзвіниця [21]. Споруда не збереглася. На жаль, детальних описів споруди не знайдено.

Відомо, що каміння з храму використовувалося при будівництві клубу, що зберігся до нашого часу неподалік від залізничної станції Микитівка.

В 1879 році на землях селян села Зайцевого гірничий інженер А. В. Міненков відкрив поклади ртутних руд, а восени 1885 року було розпочато будівництво шахти зі здобичі ртутної руди. Саме з цього почалося будівництво *ртутної копальні та заводу О. Ауербаха*. В 1900 році в селищі Ртутної копальні на кошти Олександра Ауербаха збудовано *церкву на честь Олександра Невського*. Споруда не збереглася до нашого часу [22], відомостей про її архітектурно-містобудівні особливості не виявлено. З архівних джерел відомо про намір зруйнування церкви з використанням цегли для будівництва «Палацу праці» в Горлівці у 1925 році [23]. Про кінцевий результат задуму даних не виявлено, але з музейного архіву Горлівки добре відомо про будівництво палацу за матеріалами будівельної контори.

В історії Горлівки неабияке місце посідає ще одне старовинне поселення — *слобода Залізна* (розташована на правому березі річки Кивий Торець). В ній також існувала старовинна *церква на честь Архістратиґа Михайла* (освячена в 1796 році). Та сучасний адміністративний поділ територій виконано таким чином, що поселення залишилося поза межами міста, тому дослідження вказаного району не проводилися.

Найбільш давні православні архітектурні пам'ятки на території Горлівки дуже малочисельні. До початку досліджень відомості про них мали

фрагментарний характер. Після виявлення і вивчення споруд в контексті містобудівних розвідок НДІ пам'яткоохоронних досліджень отримано перелік культових споруд, що існували чи існують на території міста. Говорити на основі наявних матеріалів про якісь тенденції в типологічній еволюції вельми ненадійно. Практично найдавніші храми Горлівського містобудівного комплексу, які на сьогодні можливо включити до хронологічно безперервного типологічного аналізу (для виявлення форм, яким віддавали перевагу в різні періоди), збудовано в першій пол. XIX ст.

Найбільш яскравими витворами сакрального будівництва є Миколаївський собор в м. Горлівці, Воскресенська церква у селищі Байрак та Покровська церква селища Зайцеве. Саме вказані пам'ятки, окрім Покровської церкви (вона знаходиться за межами міської території), запропоновано внести до реєстру щойно виявлених пам'яток архітектури та містобудування.

ЛІТЕРАТУРА

1. Энциклопедический словарь. Т. IX. Гоа-Гравер. — СПб.: Типо-литография И. А. Ефрона, 1893. — С. 229.
2. Справочная книга Екатеринославской епархии. — Екатеринослав, 1908. — С. 358–359.
3. Справочная книга Екатеринославской епархии. — Екатеринослав, 1908. — С. 358.
4. Яковенко П. В. 400 топонимов Горловки. — Горловка, 2001. — С. 11.
5. Горлівка першої чверті XX ст. за спогадами Миколи Кролікова // Історія Горлівки в документах і матеріалах. Ч. 1. — Голівка, 2008. — С. 61.
6. Справочная книга Екатеринославской епархии за 1913 год. — Екатеринослав, 1914. — С. 115.
7. Побережник А. Горловское горное... // Газета «Кочегарка» № 87 за 5 мая 1977. — С. 2.
8. Сборник статистических сведений по Екатеринославской губернии. Т. 2. Бахмутский уезд. — Екатеринослав, 1886. — С. 288–292.
9. Яковенко П. В. 400 топонимов Горловки. — Горловка, 2001. — С. 11.
10. Справочная книга Екатеринославской епархии за 1913 год. — Екатеринослав, 1914. — С. 114–115.
11. Феодосий (Макаревский А. Г.). Матеріали для історико-статистичного опису Катеринославської епархії. Церкви та приходи минулого XVIII ст. — Дніпропетровськ: ВАТ «Дніпрокнига», 2000. — С. 43–47.
12. Справочная книга Екатеринославской епархии. — Екатеринослав, 1908. — С. 314–315.

13. *Савенко Н. О.* Надгробні уніками селищних цвинтарів Горлівки — культурно-історичні локуси сучасного міста // Національні культури у процесі формування української нації: Збірник доповідей науково-практичної конференції. — Кіровоград, 2006. — С. 135.
14. *Справочная книга Екатеринославской епархии за 1913 год.* — Екатеринослав, 1914. — С. 97–98.
15. *Терещенко А.* О могильных насыпях и каменных бабах в Екатеринославской и Таврической губерниях // Чтения в императорском обществе истории и древностей российских при Московском университете. Под ред. О. М. Бодянского. — 1866 (октябрь-декабрь). Кн. 4. — М.: Университетская тип-я, 1866. — С. 21–22.
16. *Феодосий (Макаревский А. Г.).* Матеріали для історико-статистичного опису Катеринославської єпархії. Церкви та приходи минулого XVIII ст. — Дніпропетровськ: ВАТ «Дніпрокнига», 2000. — С. 57–64.
17. *Терещенко А.* О могильных насыпях и каменных бабах в Екатеринославской и Таврической губерниях // Чтения в императорском обществе истории и древностей российских при Московском университете. Под ред. О. М. Бодянского. — 1866 (октябрь-декабрь). Кн. 4. — М.: Университетская тип-я, 1866. — С. 21–22.
18. *Справочная книга Екатеринославской епархии.* — Екатеринослав, 1908. — С. 314–315.
19. *Справочная книга Екатеринославской епархии за 1913 год.* — Екатеринослав, 1914. — С. 117.
20. *Яковенко П. В.* 400 топонимов Горловки. — Горловка, 2001. — С. 10.
21. Станція та селище Микитівка початку XX ст. за спогадами Г. З. Гаврилова, 1965 р. // Історія Горлівки в документах і матеріалах. Ч. 1. — Голівка, 2008. — С. 74.
22. Описание ртутного рудника и завода, принадлежащего Товариществу А. Ауэрбах и К^о горного инженера А. Ауэрбаха. — СПб.: Типография и хромолитография А. Траншель, 1888. — С. 3–14.
23. Лист міського відділу Союзу гірничих робітників до Петровського Райвиконкому щодо використання матеріалу церкви для будівництва «Палацу праці», квітень 1925 р. // Історія Горлівки в документах і матеріалах. Ч. 1. — Голівка, 2008. — С. 155.

НДІ пам'яткоохоронних досліджень