



MESURER L'INSCRIPTION TERRITORIALE

Mesurer l'inscription territoriale d'un établissement comme PSA Sochaux, c'est-à-dire son influence sur l'emploi et la population d'un territoire, suppose deux éléments : la définition d'un champ d'étude et celle d'un périmètre géographique.

Le champ d'étude :

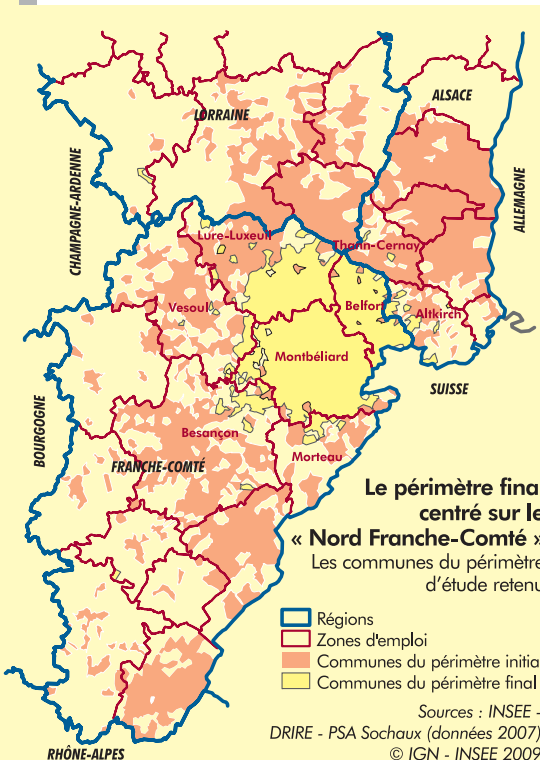
Le champ d'étude concerne l'établissement PSA établi à Sochaux et non l'entreprise PSA présente dans toute la région. Les autres sites de PSA en Franche-Comté (Hérimoncourt et Vesoul) sont donc exclus du champ d'étude. Le centre technique de Belchamp est un cas particulier, compte tenu des liens très étroits qu'il possède avec l'établissement sochalien (direction et comité d'entreprise communs...). C'est pourquoi son influence propre est analysée dans cette étude. Les fournisseurs retenus sont ceux qui travaillent directement pour PSA Sochaux, ce qui exclut la sous-traitance indirecte. Par ailleurs, l'effet de l'intérim a été isolé. Ce type de personnel est très sensible à la conjoncture économique. Son poids au sein de PSA Sochaux est par conséquent très fluctuant, ce qui influe sur l'inscription territoriale de l'établissement.

Le périmètre d'étude :

Plus un périmètre d'étude est vaste, plus l'influence de l'établissement étudié sera diluée. Fin 2007, les activités générées par PSA Sochaux (hors Belchamp et intérim) concernent 61 000 personnes résidant dans 1 200 communes. Toutefois, ces individus (salariés directs, indirects et induits ; cf. méthodologie) ne représentant que 3% de la population du territoire, l'influence de l'établissement sochalien est en réalité diminuée. C'est pourquoi le périmètre d'étude choisi est plus restreint. Il comporte 410 communes où la population liée à PSA Sochaux est supérieure à 2% de la population communale (seuil significatif retenu). Cette aire d'influence regroupe 58 800 personnes résidentes en liens directs ou pas avec le site sochalien. Malgré l'élimination d'un nombre important de communes, ce territoire couvre 96% de la population initiale dépendante de PSA Sochaux, la même proportion d'actifs au lieu de résidence et 98% des salariés directs au lieu de travail. Il se caractérise par une forte proportion de petites communes puisque 83% d'entre elles ont moins de 1 000 habitants. Près de 394 000 personnes résident dans cette zone d'étude et 157 000 actifs y travaillent. Le choix de ce périmètre ne change pas l'influence de l'établissement dans chaque commune. En revanche, il modifie le poids de chaque commune dans le territoire. Le choix d'inscrire l'influence de PSA Sochaux dans un périmètre déterminé implique que les résultats présentés ici soient des résultats à minima.

L'INFLUENCE DE PSA SOCHAUX SE CONCENTRE DANS LE « NORD FRANCHE-COMTÉ »

Fin 2007, le site de PSA de Sochaux (y compris le centre de Belchamp et les intérimaires) induit, directement ou indirectement, 23 550 emplois salariés. L'ensemble des ménages auxquels appartient ces salariés correspond à une population de 68 000 personnes. Les emplois de l'usine de Sochaux sont surtout concentrés dans le « Nord Franche-Comté », les trois quarts étant répartis dans sept communes principales, dont Sochaux. Fin 2007, PSA Sochaux emploie aussi 1 000 intérimaires qui influent sur l'inscription territoriale de l'établissement. Quant au centre technique de Belchamp, il génère 1 700 emplois et 4 900 personnes lui sont liées de manière plus ou moins proche.



Fin 2007, PSA Sochaux emploie 11 800 salariés (hors intérim et Belchamp) mais son influence sur l'emploi local dépasse le personnel présent sur le site. Le constructeur automobile influe aussi, en partie, sur les effectifs de ses fournisseurs, sous-traitants et prestataires de services. Ces emplois indirects concernent 2 400 salariés répartis dans les 54 établissements fournisseurs répertoriés. Ces fournisseurs fabriquent des sièges pour l'automobile (à Montbéliard ou Magny-Vernois), des pièces en matière plastique, divers équipements automobiles (à Valentigney et Audincourt). Ils font aussi du découpage-emboutissage ou du transport, comme à Étupes⁽¹⁾.

L'activité de PSA Sochaux crée en outre 6 200 emplois induits. Ces derniers découlent des dépenses de consommation des salariés directs et indirects et de leurs familles (alimentation, habillement, services, investissements en logement... ; cf. méthodologie). Par cet intermédiaire,

1) Hormis le transport, il s'agit essentiellement d'activités industrielles ; la restauration, le nettoyage ou le gardiennage ayant été exclus du champ d'étude.

Les études sur l'inscription territoriale d'un établissement automobile

Plusieurs directions régionales de l'INSEE ont publié récemment des études sur l'inscription territoriale d'un établissement automobile. En Ile-de-France, une étude est parue sur deux constructeurs automobiles : Renault à Flins et PSA Peugeot-Citroën à Poissy. L'INSEE d'Aquitaine a publié une étude sur l'activité de Ford Aquitaine Industries. La direction régionale d'Alsace a analysé l'inscription territoriale de PSA Mulhouse (cf. Pour en savoir plus). Cette étude peut être comparée, sur certains points, à celle réalisée par l'INSEE Franche-Comté sur PSA Sochaux.

L'établissement de PSA Mulhouse emploie 9 500 salariés (hors intérim) fin 2007, alors que celui de Sochaux en compte 11 800. Les salariés de 50 ans ou plus représentent 28% des salariés de l'établissement mulhousien, légèrement moins qu'à Sochaux (35%). En revanche, les ouvriers sont un peu moins nombreux parmi les salariés de PSA Sochaux (66%) qu'à Mulhouse (85%). La présence plus importante de cadres et d'ingénieurs explique cette différence. Contrairement au site de Mulhouse, celui de Sochaux exerce en effet des activités de recherche et développement.

La population globale (intérim compris), liée aux activités de PSA Mulhouse, s'élève à 45 000 personnes sur le territoire étudié en Alsace et à 63 100 sur le territoire d'étude franc-comtois. Les zonages ne sont toutefois pas comparables. L'analyse alsacienne porte sur les communes concernées par l'établissement mulhousien et ses activités dans certaines zones d'emploi. Aucun seuil n'a été appliqué à ce territoire. L'étude franc-comtoise a retenu dans son périmètre les communes où la part de la population globale liée, directement ou pas, à PSA Sochaux est supérieure à 2% de la population communale. Moins de 4% de la population présente sur le territoire alsacien étudié sont concernés contre 15% dans l'étude franc-comtoise. Par conséquent, l'influence de l'établissement sochalien est plus forte parce qu'elle porte sur un territoire plus réduit. En gardant un territoire sans sélection, elle se rapprocherait de celle de Mulhouse (3%).

Dans les deux études, une zone d'emploi est prépondérante pour l'accueil de la population globale. Il s'agit de celle de Mulhouse en Alsace et de celle de Montbéliard en Franche-Comté. L'effet direct, c'est-à-dire les salariés travaillant chez PSA et leurs familles, est primordial dans l'effet global dans les deux cas. La population globale se concentre aussi dans quelques communes du périmètre étudié. Cette concentration est un peu plus forte pour les communes alsaciennes où sept communes rassemblent 40% de la population globale, alors qu'il faut 11 communes franc-comtoises pour atteindre cette proportion.

68 000 personnes liées à l'activité de PSA Sochaux

Répartition de l'effet global généré par PSA Sochaux

		Effectif
Emplois au lieu de travail (nombre de salariés)	Site de Sochaux	20 400
	Intérim	1 450
	Centre de Belchamp	1 700
	Total	23 550
Population au lieu de résidence (nombre d'habitants)	Site de Sochaux	58 800
	Intérim	4 300
	Centre de Belchamp	4 900
	Total	68 000

Sources : INSEE, DRIRE et PSA Sochaux (données 2007)

l'usine de Sochaux contribue à la vie du tissu économique local, puisque 2,3 emplois directs et indirects génèrent un emploi induit. Au total, elle engendre donc, directement ou indirectement, 20 400 emplois salariés (hors intérim). Sur dix emplois

Emploi et population liés à l'activité de PSA Sochaux

(hors site de Belchamp et hors intérim)

	EFFET DIRECT	+	EFFET INDIRECT	+	EFFET INDUIT	=	EFFET GLOBAL
AU LIEU DE TRAVAIL	Salariés de PSA Sochaux	+	Salariés des établissements fournisseurs	+	Salariés liés à la consommation des salariés directs et indirects et de leurs familles	=	Effet direct + effet indirect + effet induit
	11 800		2 400		6 200		20 400
AU LIEU DE RÉSIDENCE	Population concernée (salariés directs et leurs familles)	+	Population concernée (salariés indirects et leurs familles)	+	Population concernée (salariés induits et leurs familles)	=	Population directe + population indirecte + population induite
	33 800		6 600		18 400		58 800

Sources : INSEE, DRIRE et PSA Sochaux (données 2007)

Une forte concentration dans la zone d'emploi (*) de Montbéliard

Répartition de l'emploi salarié et de la population globale liés à PSA Sochaux par zone d'emploi

Zones d'emploi (*)	Emploi salarié global au lieu de travail		Population globale au lieu de résidence	
	Nombre	Part dans la zone d'étude (en %)	Nombre	Part dans la zone d'étude (en %)
Belfort	1 520	7,4	10 020	17,0
Besançon	30	0,1	230	0,4
Lure-Luxeuil	800	3,9	4 570	7,8
Montbéliard	18 020	88,3	43 500	74,0
Morteau	5	0,0	70	0,1
Revermont	0	0,0	5	0,0
Vesoul	10	0,0	100	0,2
Franche-Comté	20 385	99,9	58 495	99,5
Alsace	30	0,1	295	0,5
Total	20 415	100,0	58 790	100,0

* Les communes du périmètre comprises dans les zones d'emploi Sources : INSEE, DRIRE et PSA Sochaux (données 2007)

générés, six relèvent des effectifs propres à l'établissement sochalien et trois sont induits. L'emploi indirect, quant à lui, est moindre, compte tenu de la taille importante de PSA comparée à celle de ses fournisseurs (2). Il représente 12% des emplois au lieu de travail.

L'ensemble des ménages auxquels appartient ces 20 400 salariés correspond à une population de 58 800 personnes résidentes. Avec les intérimaires et le site de Belchamp, l'effectif passe à 68 000 individus. Toutes ces personnes représentent 17% de la population du territoire étudié.

L'aire d'influence de PSA Sochaux s'étend surtout au « Nord

Franche-Comté » et à quelques communes alsaciennes limitrophes. La « zone d'emploi » (3) de Montbéliard concentre, à elle seule, les trois quarts de la population et 88% des salariés (au lieu de travail) liés à l'établissement sochalien. Outre l'unité de production de PSA, de nombreux fournisseurs y sont effet implantés.

La « zone d'emploi » de Montbéliard : principale aire d'influence de PSA Sochaux

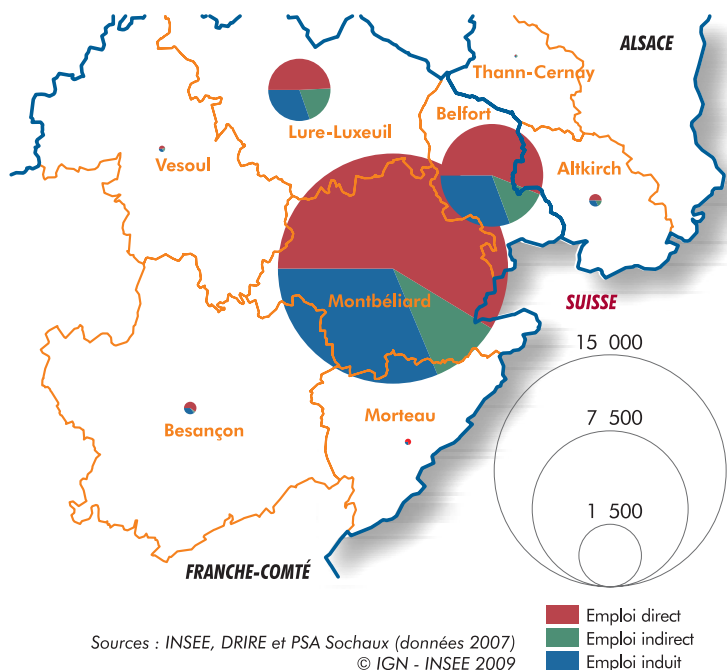
Au sein de l'aire d'influence, 39% de la population liée à PSA Sochaux résident dans 11 communes principales, toutes proches de Sochaux. Montbéliard, qui est la première d'entre elles, en héberge 9%. Elle est suivie d'Audincourt et de Belfort. Parmi les familles des salariés directs et indirects, deux personnes sur dix habitent à Montbéliard, Audincourt, Belfort et Héricourt. Valentigney et Seloncourt accueillent, à elles deux, un salarié indirect (et leurs familles) sur dix.

2) L'effet indirect ne prend en compte que les fournisseurs en lien direct avec l'établissement automobile. Il est donc incomplet par rapport à la réalité car les fournisseurs directs font aussi appel à des sous-traitants de rang 2 exclus du champ d'étude.

3) Il s'agit plus précisément des communes du périmètre appartenant à la zone d'emploi de Montbéliard. Seules 25 communes sur 225 que compte la zone d'emploi sont exclues du périmètre d'étude.

Un poids déterminant des salariés directs dans l'emploi global

Répartition des effets directs, indirects et induits dans l'emploi global au lieu de résidence

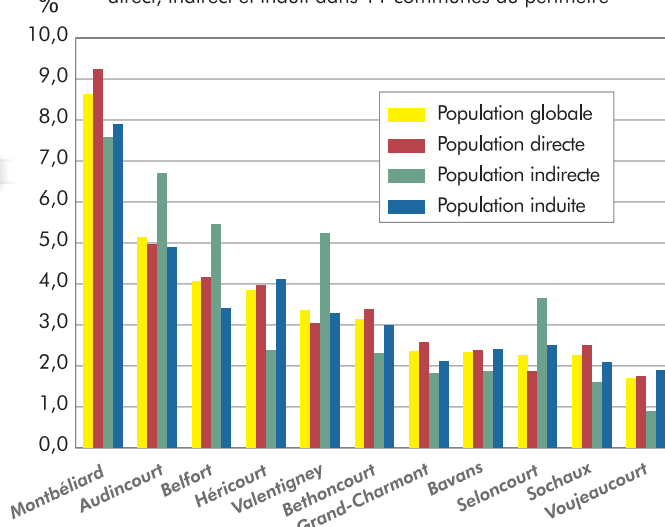


Enfin, la population « induite » rejoint, en proportion, les populations directes ou indirectes dans trois de ces 11 communes de résidence, à savoir Héricourt, Bavans et Voujeaucourt.

Du fait surtout de la taille importante du site sochalien, la concentration des emplois au lieu de travail est plus forte que celle au lieu de résidence. Sept communes rassemblent les trois

39% de la population globale liée à PSA Sochaux se concentrent dans 11 communes

Répartition de la population liée à PSA Sochaux selon les effets direct, indirect et induit dans 11 communes du périmètre



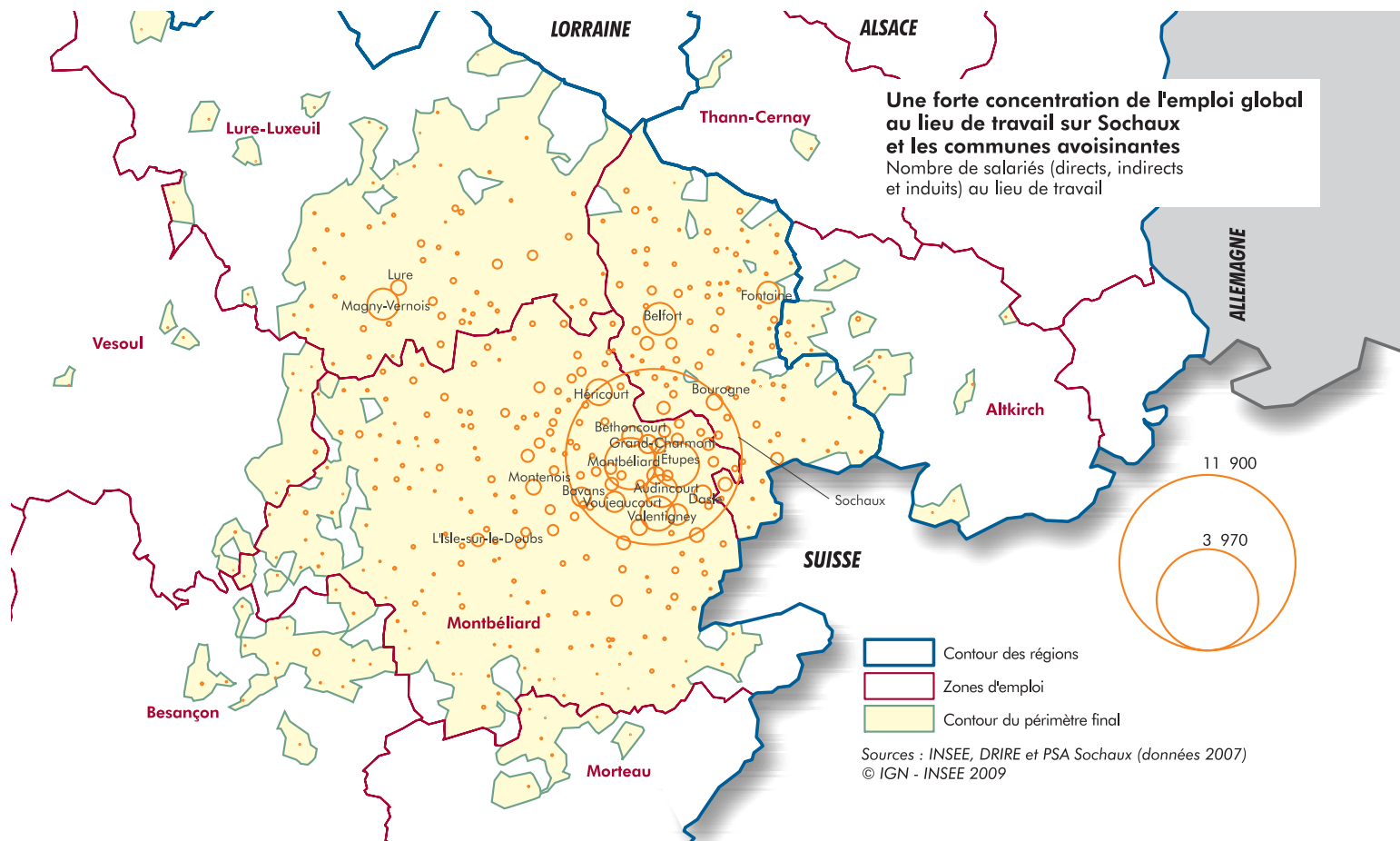
Note de lecture : 8,6% de la population globale liée à PSA Sochaux résident à Montbéliard. Cette commune est aussi le principal lieu de résidence pour la population directe (9,2%), la population liée aux fournisseurs de PSA Sochaux (7,6%) et la population induite (7,9%).
Sources : INSEE, DRIRE et PSA Sochaux (données 2007)

quarts de l'emploi global (direct, indirect et induit) au lieu de travail. La première d'entre elles, Sochaux, ville d'implantation de l'usine PSA, rassemble 58% de l'emploi total généré par le

constructeur automobile. Il s'agit en réalité de l'ensemble des salariés directs de l'établissement sochalien. Les six autres communes (Montbéliard, Étupes, Valentigney, Belfort, Audincourt

Une forte concentration de l'emploi global au lieu de travail sur Sochaux et les communes avoisinantes

Nombre de salariés (directs, indirects et induits) au lieu de travail



et Magny-Vernois) concentrent 17% de l'emploi global mais surtout 80% de l'emploi indirect. Elles accueillent en effet de nombreux fournisseurs de PSA.

Une influence d'intensité variable selon les communes

L'inscription territoriale de PSA Sochaux n'a pas la même intensité sur l'ensemble du territoire. Dans certaines grandes communes de résidence (Bavans, Sochaux, Voujeaucourt, Béthoncourt et Grand-Charmont), au moins trois habitants sur dix sont liés à PSA. À l'inverse, dans d'autres villes importantes comme Belfort, 3^e commune d'accueil en volume, cette proportion est beaucoup plus faible (5%). Au sein des petites communes (moins de 1 000 habitants), les écarts sont aussi marqués. Dans certaines d'entre elles (Mignavillers, Bretigney, Coisevaux et Saint-Ferjeux), plus de la moitié de la population est liée, directement ou indirectement, aux activités du constructeur automobile. Si la taille réduite de ces villes ne leur permet pas de peser dans le périmètre global étudié, elle reflète en revanche une « dépendance » locale très forte vis-à-vis de PSA et des activités qu'il génère.

Parmi les salariés directs de PSA Sochaux, 65% sont ouvriers et

Une majorité d'ouvriers parmi les salariés directs

15% sont cadres. Comme les cadres, les ouvriers se concentrent autour de Montbéliard et de Belfort. Cependant, leur zone de résidence est plus étendue. En effet, grâce à un service de bus mis à disposition gratuitement par PSA, ils n'hésitent pas à s'éloigner de Sochaux-Montbéliard pour aller vivre plus loin de leur lieu de travail, vers l'ouest notamment. Ce service de transport est pratique pour les ouvriers qui travaillent avec des horaires fixes, contrairement à de nombreux cadres. Leur choix résidentiel dépend donc principalement du coût du foncier, et éventuellement du temps de transport sur leur lieu de travail.

Des concentrations très fortes dans la population de certaines communes

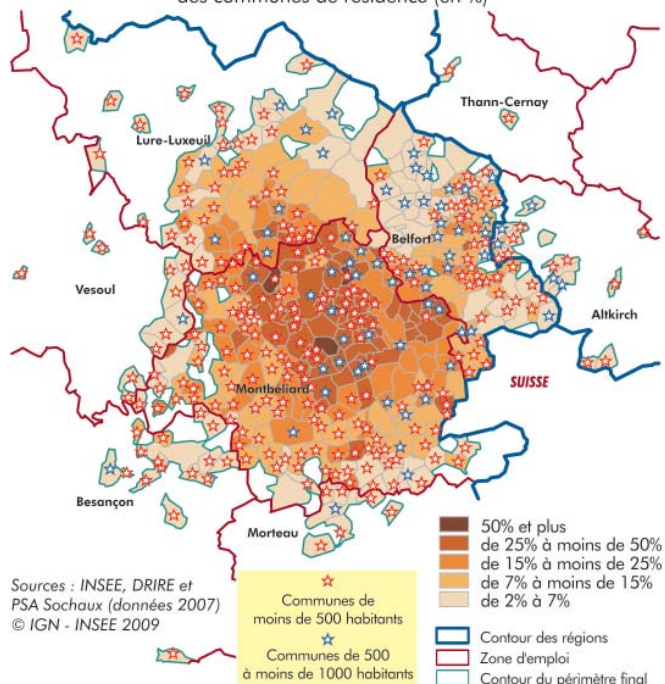
Répartition des différents effets de la population par commune de résidence (population globale supérieure ou égale à 500 personnes)

Principales communes de résidence	Population globale concernée par l'activité de PSA Sochaux				Part dans la population communale (en %)
	Total	dont population directe	dont population indirecte	dont population induite	
Montenois	790	460	40	290	54
Arcey	580	370	20	190	43
Bavans	1 370	810	120	440	38
Sochaux	1 330	840	100	390	31
Voujeaucourt	1 000	590	60	350	30
Béthoncourt	1 840	1 140	150	550	29
Exincourt	930	580	70	280	29
Bart	550	320	40	190	29
Grand-Charmont	1 380	870	120	390	28
Vieux-Charmont	700	440	50	210	28
Étupes	920	490	130	300	28
Feschés-le-Châtel	590	360	70	160	27
Séloncourt	1 330	630	240	460	23
Héricourt	2 250	1 330	160	760	22
Audincourt	3 020	1 680	440	900	21
Chatenois-les-Forges	570	370	30	170	21
Montbéliard	5 070	3 120	500	1 450	19
L'Isle-sur-le-Doubs	620	410	30	180	18
Hérimoncourt	680	360	100	220	18
Valentigney	1 970	1 030	340	600	17
Mandeure	830	360	200	270	17
Beaucourt	670	320	150	200	13
Lure	810	310	270	230	10
Belfort	2 390	1 400	370	620	5

Sources : INSEE, DRIRE et PSA Sochaux (données 2007)

De fortes disparités parmi les petites communes

Part de la population globale dans la population des communes de résidence (en %)



Une influence non négligeable de PSA Sochaux dans les communes de petite taille

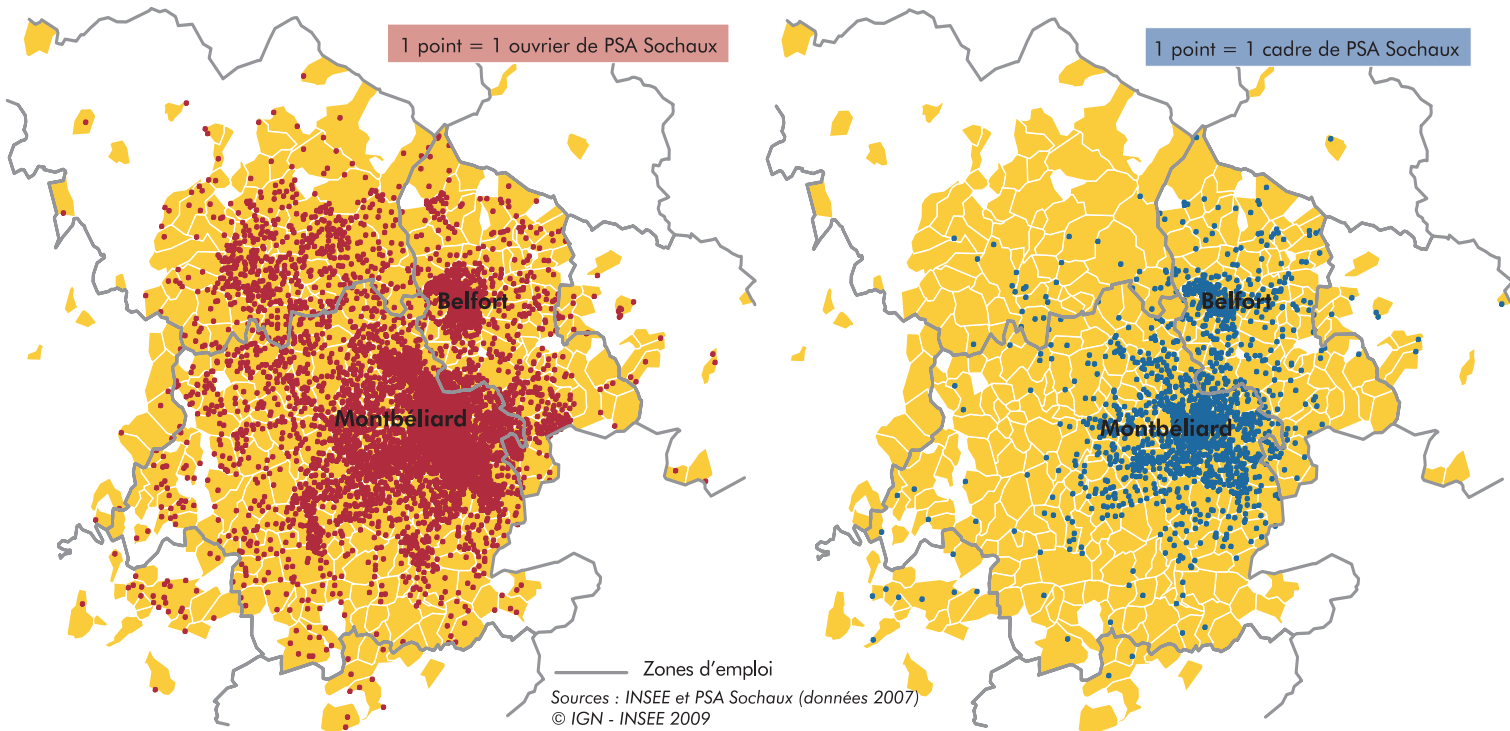
Nombre et répartition des salariés et de la population liés à PSA Sochaux selon la taille des communes de l'aire d'influence

Taille des communes	Nombre de communes	Salariés liés à PSA Sochaux au lieu de travail		Salariés liés à PSA Sochaux au lieu de résidence		Population liée à PSA Sochaux au lieu de résidence	
		Nombre	Part parmi les salariés de la commune (au 31-12-2006) (en %)	Nombre	Part parmi les actifs occupés de la commune (2006) (en %)	Nombre	Part dans la population communale (2006) (en %)
Moins de 500 habitants	270	950	17	2 880	11	9 270	15
De 500 à moins de 1 000 habitants	68	1 030	13	2 520	12	7 930	16
De 1 000 à moins de 5 000 habitants	59	15 245	33	6 900	14	20 640	17
De 5 000 à moins de 10 000 habitants	8	665	5	2 080	12	6 230	13
10 000 habitants et plus	5	2 525	5	5 445	12	14 720	13
Ensemble	410	20 415	16	19 825	13	58 790	15

Sources : INSEE, DRIRE et PSA Sochaux (données 2007)

Les ouvriers et les cadres de PSA Sochaux habitent surtout autour de Montbéliard et de Belfort

Lieux de résidence des ouvriers et des cadres de PSA Sochaux



L'automobile en Franche-Comté

En 2008, 40 000 salariés travaillent dans la filière automobile franc-comtoise, qui est la première filière industrielle de la région. Composé d'activités variées nécessaires à la fabrication d'une automobile, son champ est plus vaste que celui du secteur automobile. Ce dernier regroupe les constructeurs, les carrossiers, les fabricants de remorques et les équipementiers. Le secteur automobile régional, cœur de la filière, compte 23 800 salariés fin 2006, soit 9% des effectifs nationaux. Ce taux situe la Franche-Comté au 3^e rang des régions métropolitaines, après l'Île-de-France et le Nord-Pas-de-Calais. De fin 1989 à fin 2006, les effectifs francs-comtois du secteur automobile baissent deux fois plus qu'en métropole (respectivement - 28 et - 14%). Malgré ces pertes, l'industrie automobile reste le premier secteur industriel de Franche-Comté. Fin 2006, il représente 23% des effectifs industriels régionaux. A la forte baisse d'effectifs depuis une vingtaine d'années, vient s'ajouter, depuis quelques mois, une crise économique qui touche l'ensemble du secteur et de la filière.

Créé en 1912, le site PSA de Sochaux est l'établissement-phare de la construction automobile franc-comtoise. Ses effectifs salariés le hissent à la tête des établissements de l'entreprise PSA (16%). En 2007, 20 400 salariés (au lieu de travail) et 58 800 personnes sont liées de près ou de loin à PSA Sochaux. L'inscription territoriale de PSA Sochaux diffère de la filière automobile car elle n'intègre pas les fournisseurs de pièces en relation indirecte avec le constructeur. En revanche, elle est plus large que le secteur automobile. Ce dernier n'intègre ni les fournisseurs de pièces en relation directe avec le constructeur (hors équipementiers), ni les fournisseurs hors pièces, ni les prestataires directs de services. De surcroît, dans l'inscription territoriale de PSA Sochaux, les emplois induits sont estimés à partir de la consommation des ménages des salariés du constructeur et des établissements fournisseurs au sens large. La population liée aux ménages des salariés (de PSA, des établissements fournisseurs et induits) est aussi prise en compte. Ces deux approches n'existent ni dans la filière et ni dans le secteur.

La filière automobile

Le secteur automobile :

Les constructeurs automobiles
(y compris carrossiers)
+
Les équipementiers
(en relation directe avec le constructeur)

Les fournisseurs de pièces
(hors équipementiers)
en relation **directe**
avec les constructeurs

et

en relation **indirecte**
avec les constructeurs

L'inscription territoriale de PSA Sochaux

Le secteur automobile :

Le constructeur automobile
(y compris carrossiers)
+
Les équipementiers
(en relation directe avec le constructeur)

Les fournisseurs de pièces
(hors équipementiers)
en relation **directe**
avec le constructeur

Les autres fournisseurs
(en relation directe avec le constructeur)
+

Les prestataires de service
(en relation directe avec le constructeur)
+

Les emplois nécessaires à la consommation
des ménages liés à PSA Sochaux
+

La population globale liée aux activités
de PSA Sochaux

La main-d'œuvre de PSA est plus âgée qu'en moyenne dans l'industrie régionale : 35% des effectifs ont 50 ans ou plus (contre 25% dans l'industrie régionale) et 4% ont moins de 25 ans (11% dans l'industrie régionale). Les salariés âgés de 50 ans ou plus sont majoritaires dans 30% des communes comptant des salariés directs.

1 000 missions d'intérim chez PSA Sochaux, fin 2007

Le recours au travail temporaire est très développé dans le secteur automobile (4). Il permet d'adapter les effectifs aux fluctuations de l'activité et peut donc modifier l'inscription territoriale de PSA Sochaux. Fin 2007, 1 000 intérimaires travaillent dans l'établissement sochalien. Ces effectifs doivent être réintégré aux emplois indi-

rects. Comme les salariés directs de PSA, les intérimaires résident essentiellement dans le Doubs. Ils sont tous ouvriers (contre deux tiers pour l'ensemble des salariés directs). En revanche, la population intérimaire est plus jeune que le personnel qu'elle côtoie. Les deux tiers d'entre elle ont moins de 25 ans (4% pour les salariés de PSA, hors intérim).

Les activités de PSA « induisent » aussi 450 emplois pour assurer la consommation du personnel intérimaire et de leurs familles. Au total, familles comprises, 4 300 personnes vivent ainsi dans un ménage dépendant, directement ou non, de l'intérim lié à PSA Sochaux. La moitié de ces personnes habite dans seulement sept communes (Montbéliard, Belfort, Audincourt, Béthoncourt, Valentigney, Héricourt et Grand-Charmont). Montbéliard et Belfort en abritent

4) É. DEROO, P. PERRON (INSEE), F. DEVOUGE (DRTEFP), Un recours élevé à l'intérim en Franche-Comté, INSEE Franche-Comté, l'essentiel, septembre 2005, n°82.

Pour en savoir plus

J. BOCHER, M. DELAUNAY, *L'industrie automobile : constructeurs et équipementiers*, SESSI, chiffres clés, production industrielle, hors série, éd. 2007, disponible sur http://www.industrie.gouv.fr/sessi/publications/dossiers_sect/pdf/equipement2007.pdf

L. BRIOT, P. BECQUET (INSEE), J. THÉVENOT (agence de développement et d'urbanisme du Pays de Montbéliard) et alii, *La filière automobile, moteur économique pour l'Alsace-Franche-Comté*, INSEE Franche-Comté, L'essentiel, déc. 2005, n°83, disponible sur http://www.insee.fr/fr/insee_regions/f-comte/rfc/docs/ESS0583.pdf

F. GRESÉQUE, V. PIC, J. ROY, *Seine-Aval : un emploi sur six lié à l'activité des usines Renault-Flins et PSA Peugeot Citroën-Poissy*, INSEE Île-de-France, À la page, janvier 2008, n°291, disponible sur http://www.insee.fr/fr/insee_regions/idf/prodser/pub_elec/alapage/alap291.htm

INSEE, *Industrie automobile* in Annuaire statistique de la France, INSEE, disponible sur http://www.INSEE.fr/fr/ppp/bases-de-donnees/donnees-detaillees/asf/asfindustrie/ASF08_111DD7.xls

B. de MALGLAIVE, *L'Activité de Ford Aquitaine Industries concerne 8 600 Girondins fin 2007*, INSEE Aquitaine, Le Quatre pages, fév. 2009, n°182, disponible sur http://insee.fr/fr/themes/document.asp?ref_id=14328®_id=4

S. ZINS, *PSA Peugeot-Citroën : une emprise territoriale marquante*, INSEE Alsace, Chiffres pour l'Alsace, mars 2009, n°2, disponible sur http://www.insee.fr/fr/insee_regions/alsace/themes/ch_revue/cpar/cpa2009_02.pdf

4 300 personnes supplémentaires liées aux effets de l'intérim

	Emploi global au lieu de travail	Population globale
Hors intérim	20 400	58 800
Intérim	1 500	4 300
Total	21 900	63 100

Sources : INSEE et PSA Sochaux (données 2007)

chacune 10%. Les intérimaires résident essentiellement dans les mêmes communes que la population globale (hors intérim) liée à PSA Sochaux.

4 900 personnes liées au centre technique de Belchamp

Étroitement lié à l'usine de Sochaux, le centre technique de Belchamp compte 1 200 salariés (hors intérim) fin 2007. Ce site étant dédié à l'expérimentation des véhicules du groupe (laboratoires, bancs d'essai...), un tiers de ses effectifs est composé de cadres et d'ingénieurs. En revanche, il emploie peu d'intérimaires et ne génère pas d'em-

ploi indirects, les fournisseurs étant en relation avec l'établissement de Sochaux. Les familles des salariés du centre regroupent 3 400 personnes. Elles « induisent » 500 emplois salariés qui correspondent à une population de 1 500 individus (en comptant les conjoints et les enfants). Au total, l'inscription territoriale du centre de Belchamp concerne donc 4 900 personnes. L'aire d'influence de ce site porte surtout sur la « zone d'emploi » de Montbéliard puisque neuf salariés (directs et induits) sur dix y travaillent et 78% de la population concernée y résident. Cette population se concentre dans quelques communes : Montbéliard (9%), Valentigney, Belfort, Audincourt (4% chacune), Héricourt, Voujeaucourt (3% chacune), Montenois, Seloncourt, Étupes, Bavans, Grand-Charment, Exincourt (2% chacune) et Mandeure (1%). ■

Sylviane LE MARRE

Les enjeux de l'étude

Affiner la connaissance du territoire : un enjeu pour les politiques publiques

La connaissance fine du territoire est une condition nécessaire à la définition d'une action publique ciblée et pertinente. La présente étude concourt à cet objectif en apportant la mesure de la population et des emplois liés à l'établissement sochalien de Peugeot. L'étude s'inscrit dans un objectif d'ensemble de veille continue d'un secteur économique stratégique en Franche-Comté, la filière automobile. Les principales actions de l'État auxquelles participe cette veille sont les suivantes.

L'État aux côtés de la filière automobile

1 - Accompagner la dynamique de compétitivité de la filière automobile en Franche-Comté

En lien avec les acteurs économiques et les collectivités territoriales, l'État accompagne la filière « automobile-transport » à travers un contrat d'aide à la compétitivité (CAC). Celui-ci décline une stratégie de développement de la compétitivité. Son objectif est de « promouvoir les initiatives collectives de développement économique, la synergie avec l'emploi et la formation, en privilégiant les initiatives favorables à l'innovation ». Le CAC précise en outre les outils et les aides susceptibles d'être mobilisés. Parmi les actions conduites en 2008 peuvent être citées :

- positionnement marché-diversification : action suivie par la DRIRE et pilotée par la CCI du Doubs. Des diagnostics stratégiques ont été conduits auprès de 160 entreprises afin de les accompagner vers une diversification de leur marché et de leurs produits ;
- positionnement stratégique des entreprises de l'automobile : action suivie par la DRIRE et pilotée par l'Agence d'intelligence économique de Franche-Comté. L'objectif est d'accompagner les entreprises dans une démarche de définition d'objectifs stratégiques et de plan d'intelligence économique. Le pôle de compétitivité « Véhicule du futur » reçoit également le soutien de l'État. Étendu sur les territoires alsacien et franc-comtois, le pôle se fixe pour objectif d'inscrire la filière dans une stratégie de développement de solutions pour les véhicules et les mobilités du futur. En 2009, l'État poursuivra son engagement auprès du pôle.

2 - Le Pacte automobile pour répondre aux difficultés conjoncturelles de la filière

Face à la situation de crise que connaissent les entreprises du secteur automobile, des mesures spécifiques ont été mises en place aux niveaux national et local. Au niveau national, le plan de relance du 9 février 2009 apporte un soutien ciblé aux entreprises avec notamment :

- le fonds de garantie pour les prêts octroyés aux équipementiers et sous-traitants ;
 - le fonds de modernisation des équipements automobiles ;
 - le soutien à l'innovation de la filière automobile ;
 - la diffusion des pratiques d'excellence permettant d'améliorer les performances industrielles et la compétitivité.
- En Franche-Comté, les mesures nationales couplées à des actions locales (notamment l'EDEC : engagement de développement de l'emploi et des compétences) composent le plan automobile régional. Adapté aux enjeux locaux, ce plan répond aux objectifs suivants :
- maintenir l'activité des entreprises ;
 - maintenir les emplois dans la filière ;
 - contribuer à maintenir le niveau de rémunération des salariés ;
 - développer les compétences et accompagner les salariés et les personnes en perte d'emploi.

Préfecture de région - secrétariat général pour les affaires régionales (SGAR)

Méthodologie

L'activité économique régionale engendrée par un établissement ne se limite pas aux seuls salariés qu'il emploie. Il faut y ajouter ceux qui travaillent chez les fournisseurs. L'ensemble de ces salariés et leurs familles sont aussi des consommateurs. Il faut donc inclure les emplois nécessaires à la production et au commerce des biens et services consommés par ceux-ci pour mesurer au final « l'inscription territoriale d'un établissement ». On distingue ainsi trois types d'effets :

● **L'emploi (ou effet) direct** dénombre les salariés de l'établissement PSA à Sochaux. Les informations sont fournies directement par l'établissement. Elles permettent de connaître l'emploi au lieu de travail (Sochaux) et au lieu de résidence.

● **L'emploi (ou effet) indirect** correspond au personnel employé par les établissements fournisseurs, sous-traitants et prestataires de services pour répondre aux commandes de PSA Sochaux. Ce nombre de salariés peut être obtenu par enquête directe auprès des établissements concernés ou par estimation à partir du montant des commandes dans le chiffre d'affaires des établissements. L'étude retient la méthode par estimation. Dans les deux cas, l'établissement étudié donne la liste de ses fournisseurs, soit 54 établissements dans le cas présent. L'estimation réalisée dans cette étude s'appuie sur des informations obtenues grâce à la collaboration de PSA Sochaux et de la DRIRE (direction régionale de l'Industrie, de la Recherche et de l'Environnement).

● **L'emploi (ou effet) induit** estime le nombre d'emplois nécessaires pour satisfaire la consommation des salariés - directs et indirects - et de leurs familles. Il s'agit de l'effet multiplicateur de toute activité économique. Par convention, les salariés liés à l'effet induit résident dans la commune où ils travaillent.

La population concernée (ou globale) par l'activité économique de l'établissement est composée des personnes des ménages liées aux emplois directs, indirects ou induits. Sa mesure est estimée au niveau communal à partir de la taille moyenne des ménages ayant au moins un actif (information issue du recensement de la population de 1999). L'ensemble de cette population constitue « l'inscription territoriale » de l'établissement sur le périmètre étudié.

Préfecture de la Région Franche-Comté - secrétariat général pour les affaires régionales (SGAR)

8 bis rue Charles Nodier 25035 BESANÇON CEDEX Tél : 03 81 25 10 00 <http://www.franche-comte.pref.gouv.fr/>

INSEE Franche-Comté 8 rue Louis Garnier - BP 1997 25020 BESANÇON CEDEX Tél : 03 81 41 61 61 Fax : 03 81 41 61 99

Directeur de la publication : Didier Blaizeau Rédacteur en chef : Yannick Salamon Mise en page : Maurice Boguet, Yves Naulin

Imprimerie : Camponovo-Bouchard - ISSN : 1248-2544 © INSEE 2009 - dépôt légal : mai 2009