

Report

Bürgerstiftungen

Fakten und Trends 2015



STIFTUNG **AKTIVE
BÜRGERSCHAFT**

Bürgerstiftungen: Trends

Liebe Leserin, lieber Leser,

1 – 25 – 305 Millionen Euro: So hat sich das Kapital der Bürgerstiftungen in Deutschland entwickelt. Mit einer Million Euro startete 1996 die erste deutsche Bürgerstiftung. Keine zehn Jahre später gab es bereits 100 Bürgerstiftungen mit zusammen 25 Millionen Euro Stiftungskapital. Heute, nach gut einer weiteren Dekade, beläuft sich das Kapital aller 387 Bürgerstiftungen auf gegenwärtig 305 Millionen Euro. Eine Erfolgsgeschichte, die in erster Linie den rund 45.000 Stiftern, Spendern und ehrenamtlich Engagierten zu verdanken ist.

Wo werden die Bürgerstiftungen in 10 Jahren stehen?

Im Jahr 2006 haben wir die Bürgerstiftungen zum ersten Mal nach den wichtigsten Zahlen ihrer finanziellen Entwicklung gefragt und Daten für die beiden Vorjahre erhoben. Zehn Jahre in Folge haben wir mit dem Länderspiegel Bürgerstiftungen Fakten und Trends über die Entwicklung der Bürgerstiftungen in Deutschland vorgelegt. Mit der aktuellen Ausgabe des Reports Bürgerstiftungen führen wir diese Datenerhebung fort und werfen einen Blick in die Zukunft. Prognosen sind schwierig, besonders wenn sie die Zukunft betreffen, lautet ein vielzitiertes Bonmot. Wir wollen es trotzdem wagen und haben drei Szenarien berechnet: Wird das Vermögen der Bürgerstiftungen im Jahr 2024 rund 400, 600 oder 900 Millionen Euro betragen? Wie wir darauf kommen und wie die Bürgerstiftungen in zehn Jahren finanziell dastehen könnten, finden Sie auf dem umseitigen Poster und noch mehr dazu im Internet.

Wie erfolgreich ist unsere Bürgerstiftung?

Jedes Jahr stellen uns mehr als 75 Prozent der Bürgerstiftungen die wichtigsten Kennzahlen, u. a. über ihr Stiftungskapital, ihre Spendeneinnahmen und Projektförderungen, zur Verfügung. Herzlichen Dank dafür. Aus diesen hochvaliden Daten präsentieren wir jährlich die wichtigsten Fakten der interessierten Öffentlichkeit. Auf der gegenüberliegenden Seite haben wir sie kurz und knapp zusammengefasst. Die Daten des Reports Bürgerstiftungen sollen aber auch das strategische Management der Bürgerstiftungen unterstützen. Unsere Benchmarks geben beispielsweise Antworten auf die Frage, wie gut Bürgerstiftungen ihr Fundraising-Potenzial ausschöpfen und welche Relevanz sie als Förderer bürgerschaftlichen Engagements und gemeinnütziger Organisationen vor Ort haben. Im Benchmark Projektförderung zeigt die Spitzen-

gruppe bereits heute, in welchen Größenordnungen sich Förderausgaben vieler Bürgerstiftungen durch beständig wachsendes Stiftungskapital und Spendeneinnahmen in Zukunft bewegen werden. Die Top Ten platzierten Bürgerstiftungen veröffentlichen wir, den anderen geben wir gerne individuell Auskunft.

Viele Zustiftungen trotz Niedrigzinsen

Fortgesetzt hat sich der Trend, dass trotz Niedrigzinsen immer noch jährlich sehr viel mehr Geld gestiftet als gespendet wird. Niedrige Zinsen führen zu geringeren Erträgen für die Zweckverfolgung. Die aber gleichen steigende Spendeneinnahmen aus, so dass die Förderausgaben der Bürgerstiftungen in Deutschland stabil sind. Sehr deutlich erkennbar zeigte sich dieses Jahr ein weiterer Trend, den wir schon länger beobachten. Der größte Teil der jährlichen Zustiftungen geht an einen vergleichsweise kleinen Kreis von Bürgerstiftungen. Was diese Bürgerstiftungen gemeinsam haben? Sie bieten zweckgebundene Formen des Zustiftens in Form von Treuhandstiftungen oder Stiftungsfonds an. Was dies für die Bürgerstiftungen bedeutet, stellen wir auf unseren Regionalforen Bürgerstiftungen und in einem neuen Ratgeber vor.

Report Bürgerstiftungen im Internet

Informationen zur Methodik der Datenerhebung und -analyse sowie den zugrundeliegenden „10 Merkmalen einer Bürgerstiftung“ haben wir im Internet bereitgestellt. Die Analyse von Zahlen und Fakten lässt oft interessante und wichtige Zusammenhänge erkennen. Das Beispielhafte und Lebendige, das Menschliche und Bewegende können sie nicht zeigen. Was Bürgerstiftungen bewegt und was sie bewegen, finden Sie auf den Spezialseiten zum Report Bürgerstiftungen im Internet unter: www.aktive-buergerschaft.de/reportbuergerstiftungen.

Wir freuen uns über Ihre Rückmeldungen und wünschen eine spannende Lektüre!

Dr. Stefan Nährlich, Geschäftsführer
Christiane Biedermann, Programm-Leiterin Bürgerstiftungen

Berlin, im September 2015

Impressum:

Stiftung Aktive Bürgerschaft | Reinhardtstraße 25, 10117 Berlin | Tel. 030 2400088-0, Fax-9 | info@aktive-buergerschaft.de | www.aktive-buergerschaft.de
© 2015 Stiftung Aktive Bürgerschaft.

Wenn Sie aus dieser Publikation zitieren, geben Sie bitte als Quelle an: Stiftung Aktive Bürgerschaft (Hrsg.): Report Bürgerstiftungen. Fakten und Trends 2015, Berlin 2015.

Bürgerstiftungen: Fakten

Bürgerstiftungen in Deutschland:	387 (+2,4 % ggü. Vorjahr)
Stiftungskapital zum 31.12.2014:	305 Mio. Euro (+10,6 % ggü. Vorjahr)
Bürgerstiftungen mit mehr als 1 Mio. Euro Stiftungskapital:	69 (+13,11 % ggü. Vorjahr)
Größte Bürgerstiftung nach Stiftungskapital:	Bürgerstiftung Hamburg (31 Mio. Euro)
Kleinste Bürgerstiftung nach Stiftungskapital:	Bürgerstiftung Erfurt (40.000 Euro)
Spendeneinnahmen 2014:	12 Mio. Euro (+2,0 % ggü. Vorjahr)
Spendeneinnahmen seit 1.1.2005:	80 Mio. Euro
Förderausgaben 2014:	14,1 Mio. Euro (+0,3 % ggü. Vorjahr)
Förderausgaben seit 1.1.2005:	96 Mio. Euro
Wer gibt an Bürgerstiftungen?	Privatpersonen (80,4 %), Unternehmen (12,8 %), Staat (5,6 %), Gesellschaft (1,2 %). Zahlen 2014
Was fördern Bürgerstiftungen?	Bildung/Erziehung (47 %), Kunst/Kultur (17 %), Soziales (15 %), Gesundheit/Sport, (7 %), Ander. (14 %). Zahlen 2010
Bürgerstiftungen, die Treuhandstiftungen oder Stiftungsfonds verwalten:	117
Anzahl verwalteter Treuhandstiftungen und Stiftungsfonds:	612
Gesamtkapital der Treuhandstiftungen und Stiftungsfonds:	116 Mio. Euro (von 305 Mio. Euro)
Die meisten Bürgerstiftungen:	111 in Nordrhein-Westfalen
Die meisten Bürgerstiftungen pro 1 Mio. Einwohner:	8,6 in Baden-Württemberg
Älteste Bürgerstiftung:	Bürgerstiftung Gütersloh (20.12.1996)
Vorläufig jüngste Bürgerstiftung:	Bürgerstiftung Gomaringen (23.1.2015)
Anzahl der Stifter in allen Bürgerstiftungen:	ca. 30.000
Anzahl Ehrenamtlicher in Gremien und Projekten von Bürgerstiftungen:	ca. 15.000
Die meisten Zustiftungen 2014:	An die Bürgerstiftung Unna (2,8 Mio. Euro)
Die meisten Spendeneinnahmen 2014:	An die Bürgerstiftung Hamburg (1,1 Mio. Euro)
Die meisten Förderausgaben 2014:	Von der Bürgerstiftung Hamburg (1,2 Mio. Euro)
Bürgerstiftungen, die von einer Genossenschaftsbank unterstützt werden:	328 bzw. 85 % (+1 Prozentpunkt ggü. Vorjahr)
Bürgerstiftungen, die an der Datenerhebung teilgenommen haben:	308 bzw. 80 % (+3 Prozentpunkte ggü. Vorjahr)
Anzahl der Bürgerstiftungen im Bürgerstiftungsfinder*:	387 bzw. 100 %

*www.aktive-buergerschaft.de/buergerstiftungsfinder

**STIFTUNG AKTIVE
BÜRGERSCHAFT**

Gutes besser tun: Die Stiftung Aktive Bürgerschaft ist das Kompetenzzentrum für Bürgerengagement der Genossenschaftlichen FinanzGruppe Volksbanken Raiffeisenbanken. www.aktive-buergerschaft.de

Bürgerstiftung Lebensraum Aachen Bürgerstiftung Achern und der Region Bürgerstiftung Achim Bürgerstiftung Ahlen BürgerStiftung Region Ahrensburg Bürgerstiftung Aichach Bürgerstiftung Albrück BürgerStiftung Alfeld Bürgerstiftung Algermissen Bürgerstiftung Altenburger Land BürgerStiftung Arnberg Bürgerstiftung Ascheberg Bürgerstiftung Aßlar Bürgerstiftung Augsburg „Beherzte Menschen“ Gemeinschaftsstiftung „Mein Augsburg“ Bürgerstiftung Aulendorf Bürgerstiftung Backnang Bürgerstiftung Bad Aibling und Mangfalltal Bürgerstiftung Bad Bentheim Bürgerstiftung Geislingen an der Steige Bürgerstiftung Bad Dürheim Bürgerstiftung Bad Ems Bürgerstiftung Bad Essen Bürgerstiftung Bad Honnef Stadt Stiftung Bad Lippspringe Bürgerstiftung „Ein Herz für Bad Nauheim“ Bürger-Stiftung Stormarn Bürgerstiftung Ballrechten-Dottingen Bürgerstiftung Berchtesgadener Land Bürgerstiftung Traunsteiner Land Bürgerstiftung Bad Tölz Bürgerstiftung Baden-Baden Bürgerstiftung Balve Bürgerstiftung Region Bergen Bensberger Bürgerstiftung Bürgerstiftung für Bergisch Gladbach Bürgerstiftung Berlin Bürgerstiftung Neukölln Bürgerstiftung Treptow-Köpenick Bürgerstiftung Lichtenberg Bürgerstiftung Bernkastel-Kues Bürgerstiftung Biberach Bürgerstiftung Biblis Bielefelder Bürgerstiftung Bürgerstiftung für die Gemeinde Bienenbüttel Bürgerstiftung Billerbeck Bürgerstiftung Blankenhain Bürgerstiftung Böblingen Bürgerstiftung Bockenem/Ambergau Bürgerstiftung Böhmenkircher Alb Bürgerstiftung Gliedervermögen Bühne Stiftung Aktive Bürger Borken, Stadtlohn und Umgebung Borkum-Stiftung Bornheimer Bürgerstiftung „Unsere Kinder - unsere Zukunft“ Bottroper Bürgerstiftung Bürgerstiftung Bovenden Bürgerstiftung Bramsche Bürgerstiftung Brandenburg an der Havel Bürgerstiftung Bräunlingen Bürgerstiftung Braunschweig Bürgerstiftung Breckerfeld Bürgerstiftung Bremen Stadtteil-Stiftung Hemelingen Bürgerstiftung Bremerhaven Bürgerstiftung Breuberg Briloner Bürgerstiftung BürgerStiftung Bruchsal Bürgerstiftung Schaumburg Bürgerstiftung Büren Bürgerstiftung Burgrieden Bürgerstiftung Bürstadt Bürgerstiftung AGORA für die Region Ruhrgebiet Bürgerstiftung Celle Bürgerstiftung für Chemnitz Bürgerstiftung

Bürgerstiftungen: Wir sind viele und wir bewegen Großes.

Cloppenburg Bürgerstiftung Coesfeld Bürgerstiftung Cottbus und Region Dammer Bürgerstiftung Bürgerstiftung Stadt Dannenberg (Elbe) und Umgebung Bürgerstiftung Westenholz Delmenhorster Bürgerstiftung Bürgerstiftung Detmold Agenda 21 – Stiftung in Diepholz Bürgerstiftung Dinkelsbühl Bürgerstiftung Ditzingen Bürgerstiftung Donaueschingen Bürgerstiftung Dormagen Agenda-Stiftung Bürgerstiftung Dresden Bürgerstiftung Dülmen Bürgerstiftung Düren BürgerStiftung Düsseldorf Bürgerstiftung Dußlingen Bürgerstiftung Eberbach Bürgerstiftung Barnim Uckermark Eitorf-Stiftung - Bürgerstiftung Bürgerstiftung Wesermarsch Bürgerstiftung Gemeinde Emstek Bürgerstiftung der Gemeinde Engelskirchen Bürgerstiftung Engen Bürgerstiftung Eppstein Bürgerstiftung Erfstadt BürgerStiftung Erfurt Bürgerstiftung Erlangen Bad-Westernkotten-Stiftung Bürgerstiftung Vordertaunus Bürgerstiftung Werra-Meißner Bürgerstiftung Espelkamp Bürgerstiftung Essingen Bürger-Stiftung Ostholstein Bürgerstiftung Fellbach Bürgerstiftung Feucht Bürgerstiftung Filderstadt Stiftung Citoyen - aktiv für Bürgersinn Freiburger Bürgerstiftung Bürgerstiftung Freising Bürgerstiftung für den Landkreis Fürstenfeldbruck Bürgerstiftung Fürth Bürgerstiftung Furtwangen Bürgerstiftung Ganderkesee Bürgerstiftung im Landkreis Garmisch-Partenkirchen Bürgerstiftung „Leben in Hassel“ Bürgerstiftung Gelsenkirchen Bürgerstiftung der Schöfferstadt Gernsheim Bürgerstiftung Mittelhessen Bürgerstiftung Gomaringen Hohenstaufenstiftung Landkreis Göppingen Bürgerstiftung Göttingen Bürgerstiftung Vorpommern Bürgerstiftung Gronau Bürgerstiftung Gröningen Bürgerstiftung Großenluder Bürgerstiftung Landkreis Günzburg Bürgerstiftung Gütersloh Bürgerstiftung für Haan & Gruiten Bürgerstiftung Halle Bürgerstiftung Haltern BürgerStiftung Hamburg Bürgerstiftung Hannover Stadteilstiftung Sahlkamp-Vahrenheide Bürgerstiftung Hanstedt Bürgerstiftung Havixbeck Bürgerstiftung Heidelberg Heilbronner Bürgerstiftung Bürgerstiftung Ostfalen Bürgerstiftung Hemmingen Bürgerstiftung Henstedt-Ulzburg Bürgerstiftung Herdecke Bürgerstiftung Herdwangen-Schönach Herforder Bürgerstiftung Bürgerstiftung Herrenberg Bürgerstiftung Landkreis Starnberg Bürgerstiftung Hersbruck Hertener Bürgerstiftung BürgerStiftung Hildesheim Bürgerstiftung Hirschberg an der Bergstraße Bürgerstiftung Hof Bürgerstiftung Holdorf Bürgerstiftung Holzkirchen Bürgerstiftung Oberschwaben BürgerStiftung Höxter Bürgerstiftung Hude Hüfner Bürgerstiftung Bürgerstiftung Hürth Bürgerstiftung Tecklenburger Land Bürgerstiftung Isernhagen Bürgerstiftung Jena Bürgerstiftung Jüchen Juist-Stiftung Bürgerstiftung Kaarst Bürgerstiftung Ostallgäu Bürgerstiftung Förderturm Bönen Bürgerstiftung Unser Karben Bürgerstiftung Karlsruhe Bürgerstiftung für Stadt und Landkreis Kassel Bürgerstiftung Kehl Bürgerstiftung Kelkheim BürgerStiftung Kernen i.R. Bürgerstiftung Kirchzarten Bürgerstiftung Pfalz Koblenzer Bürgerstiftung Bürgerstiftung Köln BürgerStiftung Ehrenfeld Stiftung KalkGestalten Stiftung „LebenMülheim“ Porzer Bürgerstiftung Bürgerstiftung Königswinter Bürgerstiftung Königs Wusterhausen Bürgerstiftung Westlicher Bodensee Konzer-Doktor-Bürgerstiftung Bürgerstiftung für Korschenbroich Bürgerstiftung Krefeld Bürgerstiftung Kressbronn a.B. Bürgerstiftung „Historisches Kronach“ Bürgerstiftung Region Lahr Stiftung Bürger für Lahr Bürgerstiftung Laichinger Alb Bürgerstiftung Lampertheim Bürgerstiftung Landshut Bürgerstiftung Langen Bürgerstiftung Langenargen Wir helfen! Stiftung Langenhagen Bürgerstiftung Region Lauenburg Laupheimer Bürgerstiftung Bürgerstiftung Leinfelden-Echterdingen Stiftung Bürger für Leipzig Bürgerstiftung Gempt Bürgerstiftung Warmbronn Bürgerstiftung Leopoldshöhe Bürgerstiftung Leutenbach Bürgerstiftung Leutkirch im Allgäu Bürgerstiftung Lilienthal Lindener Bürgerstiftung Lingener Bürgerstiftung BürgerStiftungLohmar Lohner Bürgerstiftung Bürgerstiftung Lörrach Bürgerstiftung Lüchow Bürgerstiftung Lüdinghausen BürgerStiftung Ludwigshafen am Rhein Bürgerstiftung Magdeburg Bürgerstiftung Rheinessen Mainzer Bürgerstiftung Bürgerstiftung Mannheim Marienheider Bürgerstiftung Bürgerstiftung Meckenheim Bürgerstiftung - Wir für Meerbusch Mendener BürgerStiftung Emsländische Bürgerstiftung Bürgerstiftung Meschede Bürgerstiftung Mindelheim Gemeinschaftsstiftung Mölln Monheimer Bürgerstiftung „Minsche vür Minsche“ Bürgerstiftung für die Region Mosbach Bürgerstiftung Mudau Bürgerstiftung Mühlacker Bürgerstiftung Unstrut-Hainich Bürgerstiftung Mülheim an der Ruhr Bürgerstiftung München Bürgerstiftung für Münster Stiftung Bürger für Münster Bürgerstiftung Murrhardt Bürgerstiftung Mutterstadt Urschelstiftung – Bürger für Nagold Bürgerstiftung Neuenkirchen-Vörden Bürgerstiftung Neukirchen-Vluyn Bürgerstiftung Region Neumarkt Bürgerstiftung Seelscheid Bürgerstiftung Neuss Bürgerstiftung Nidderau Bürgerstiftung „Wir für Niederkassel“ Bürgerstiftung Oberjosbach Bürgerstiftung im Landkreis Nienburg Bürgerstiftung Nindorf Bürgerstiftung Norden Bürgerstiftung Norderney Bürgerstiftung Nordheim Bürgerstiftung Lebendiges Bayerisches Ries Bürgerstiftung Rössing Bürgerstiftung Bispinghof Nordwalde Bürgerstiftung Nottuln Bürgerstiftung Nürnberg Bürgerstiftung Nürtingen und Umgebung Bürgerstiftung Oberndorf a.N. Bürgerstiftung Obersulm Oldenburgische Bürgerstiftung Bürgerstiftung „Unser Leohaus“ Olfen Bürgerstiftung Oranienburg Bürgerstiftung Ortenberg-Lißberg Bürgerstiftung Osnabrück BürgerStiftung Ostfildern Bürgerstiftung Ovelgönne Bürgerstiftung Overath Bürgerstiftung Paderborn Parchimer Bürgerstiftung Bürgerstiftung Peine Bürgerstiftung Pforzheim-Enz Bürgerstiftung Pfullendorf Bürgerstiftung Pfungstadt BürgerStiftung Plüderhausen StadtStiftung Quakenbrück Bürgerstiftung für Quedlinburg Bürgerstiftung Radeberg Bürgerstiftung Raesfeld-Erle-Homer Bürgerstiftung Rastatt Bürgerstiftung für die Region Rathenow DumecklemmerStiftung Ratingen Bürgerstiftung Ratzeburg Bürgerstiftung Kreis Ravensburg Reken-Stiftung Bürgerstiftung Remagen Bürgerstiftung Remseck Bürgerstiftung Region Rendsburg Bürgerstiftung Reutlingen Bürgerstiftung Rheda-Wiedenbrück Bürgerstiftung „Wir für Rheinbach“ Bürgerstiftung Rheinfelden (Baden) Bürgerstiftung Rheinstetten Bürgerstiftung Rielasingen-Worblingen Bürgerstiftung Rietberg Bürgerstiftung Rommerskirchen Bürgerstiftung Rosdorf Bürgerstiftung Rosendahl Bürgerstiftung Rosenheim Bürgerstiftung Rosenheimer Land Bürgerstiftung Rösraht Hanseatische Bürgerstiftung Rostock Bürgerstiftung Rottenburg am Neckar Bürgerstiftung Rottweil BürgerStiftung Landkreis Saalfeld-Rudolstadt Bürgerstiftung Salzgitter Bürgerstiftung Salzkotten Bausteine Bürgerstiftung Sassenberg Bürgerstiftung Sauerlach Bürgerstiftung Schwabenberg Bürgerstiftung Salzland - Region Schönebeck Bürgerstiftung Schöneiche bei Berlin Bürgerstiftung Schorndorf Bürgerstiftung „Unser Schwabach“ Schwäbisch Haller Bürgerstiftung Bürgerstiftung Schwaikheim BürgerStiftung Lebendiges Schwelm Bürgerstiftung Rohrmeisterei Schwerte Bürgerstiftung Seelze Bürgerstiftung Seeshaupt Bürgerstiftung Stadt Selm Bürgerstiftung Sendenhorst Albersloh Bürgerstiftung Siegen Bürgerstiftung Sindelfingen Bürgerstiftung Hellweg-Region Bürgerstiftung Spaichingen Bürgerstiftung Sparneck Bürgerstiftung St. Georgen Bürgerstiftung Westmünsterland Bürgerstiftung Staufen i. Br. Bürgerstiftung Steingaden Bürgerstiftung Steinheim am Albuch Bürgerstiftung Steinheim Altmärkische Bürgerstiftung Hansestadt Stendal Bürgerstiftung Stolberg (Rhd.) Bürgerstiftung Straubenhardt Bürgerstiftung Stuttgart Bürgerstiftung Südlohn-Oeding Bürgerstiftung Sundern Bürgerstiftung Syke Bürgerstiftung „Unser Land! Rheingau und Taunus“ Bürgerstiftung Taunusstein Bürgerstiftung Menschen für Tettanng Bürgerstiftung Thale Bürgerstiftung Titisee-Neustadt Bürgerstiftung Tübingen Tuttlinger Bürgerstiftung Bürgerstiftung Uedem Bürgerstiftung Unna Bürgerstiftung Lebenswertes Unterhaching Bürgerstiftung Veichta Bürgerstiftung Vermold Bürgerstiftung Viernheim Bürgerstiftung Vreden BürgerStiftung Waldenbuch Bürgerstiftung Wallenhorst Bürgerstiftung EmscherLippe-Land Bürgerstiftung Warburg Stiftung „Bürger für Warendorf“ Bürgerstiftung Wasserburg Bürgerstiftung Weil am Rhein Bürgerstiftung Weimar Bürgerstiftung Weingarten Bürgerstiftung Weinheim Bürgerstiftung Weinstadt Bürgerstiftung Remscheid Bürgerstiftung Rhein-Lippe Bürgerstiftung Wesseling Bürgerstiftung Wetzlar Die Wiesbaden Stiftung Bürgerstiftung Wiesloch Bürgerstiftung Windhagen Bürgerstiftung Winnenden Bürgerstiftung Winsen (Luhe) Bürgerstiftung „Wir Wipperfürther“ Bürgerstiftung der Hansestadt Wismar Bürgerstiftung Wittingen Bürgerstiftung Wölfersheim Bürgerstiftung Wolfsburg Bürgerstiftung Würzburg und Umgebung Bürgerstiftung Varel und Friesische Wehde Bürgerstiftung Zivita.

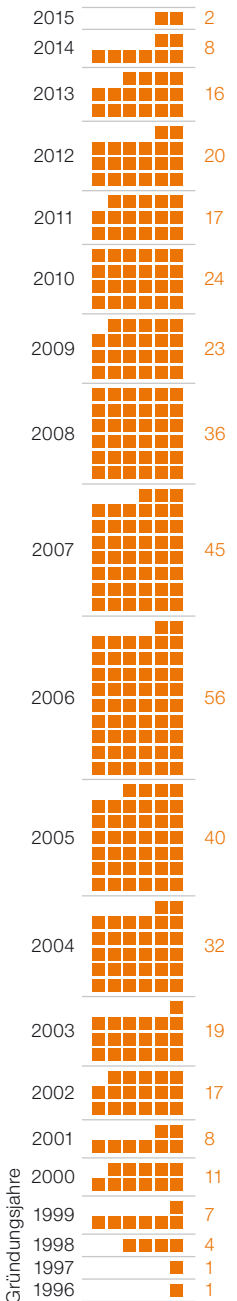
Alle Informationen unter: www.aktive-buergerschaft.de/buergerstiftungsfinder

Bürgerstiftungen in Deutschland: 387 Erfolgsgeschichten

Alle Bürgerstiftungen entsprechen den „10 Merkmalen einer Bürgerstiftung“ des Bundesverbandes Deutscher Stiftungen.

STIFTUNG AKTIVE BÜRGERSCHAFT

Report Bürgerstiftungen. Fakten und Trends 2015



Anzahl Bürgerstiftungen

12 Mio. €

Spendeneinnahmen 2014

29,2 Mio. €

Zustiftungen 2014

14,1 Mio. €

Förderausgaben 2014

15.000

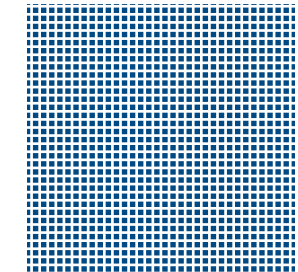
Ehrenamtliche

305 Mio. €

Stiftungskapital zum 31.12.2014

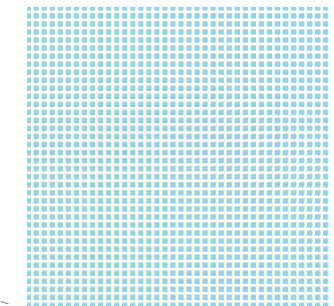
269

verwaltete Treuhandstiftungen



343

verwaltete Stiftungsfonds



78 Mio. €

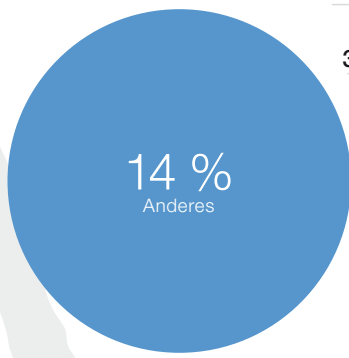
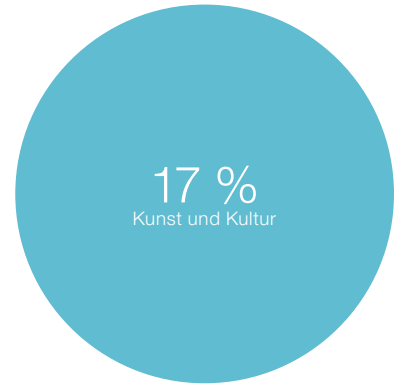
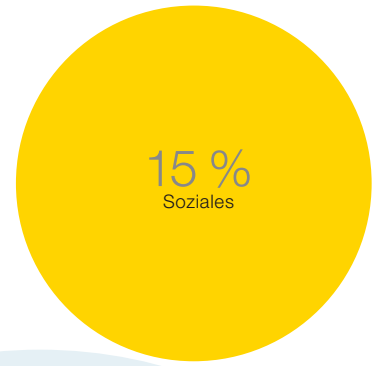
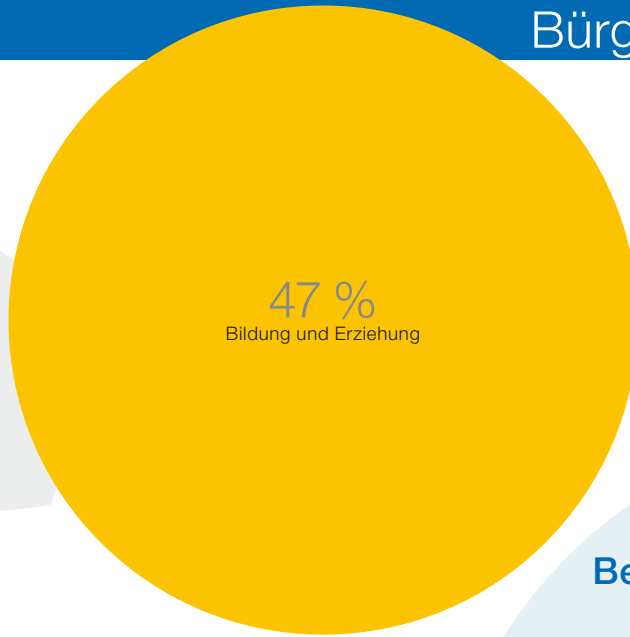
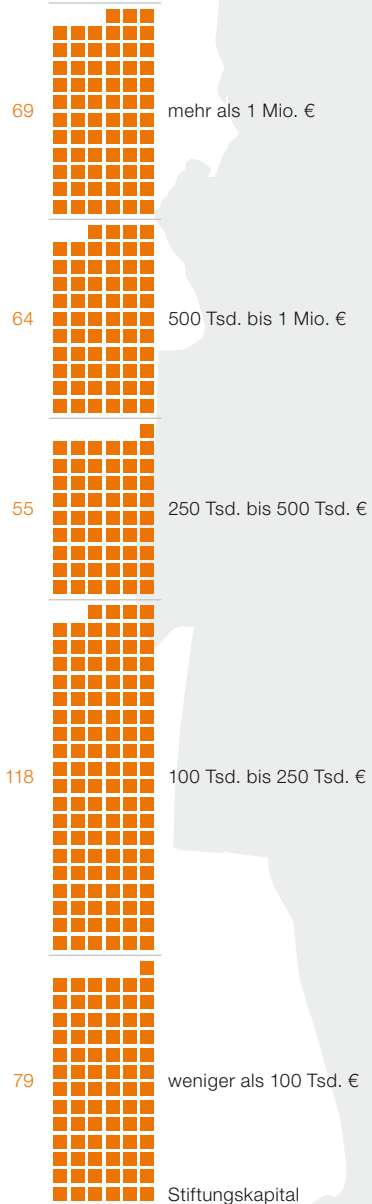
38 Mio. €



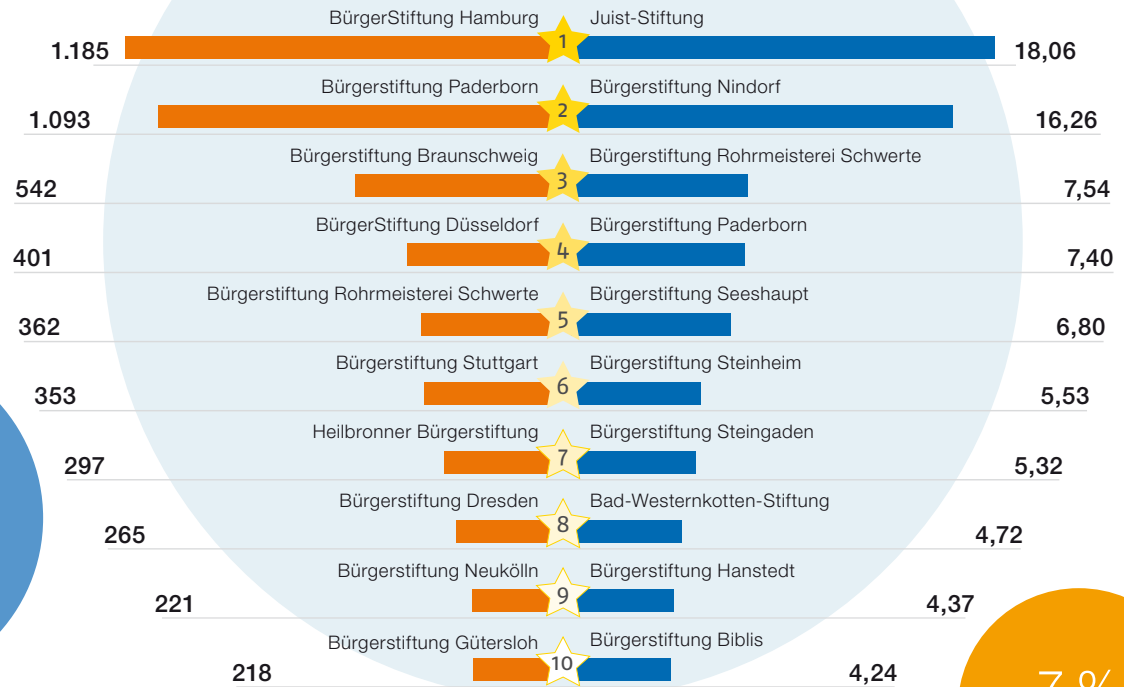
30.000

Stifter

Anzahl Bürgerstiftungen



Benchmark Projektförderung 2014



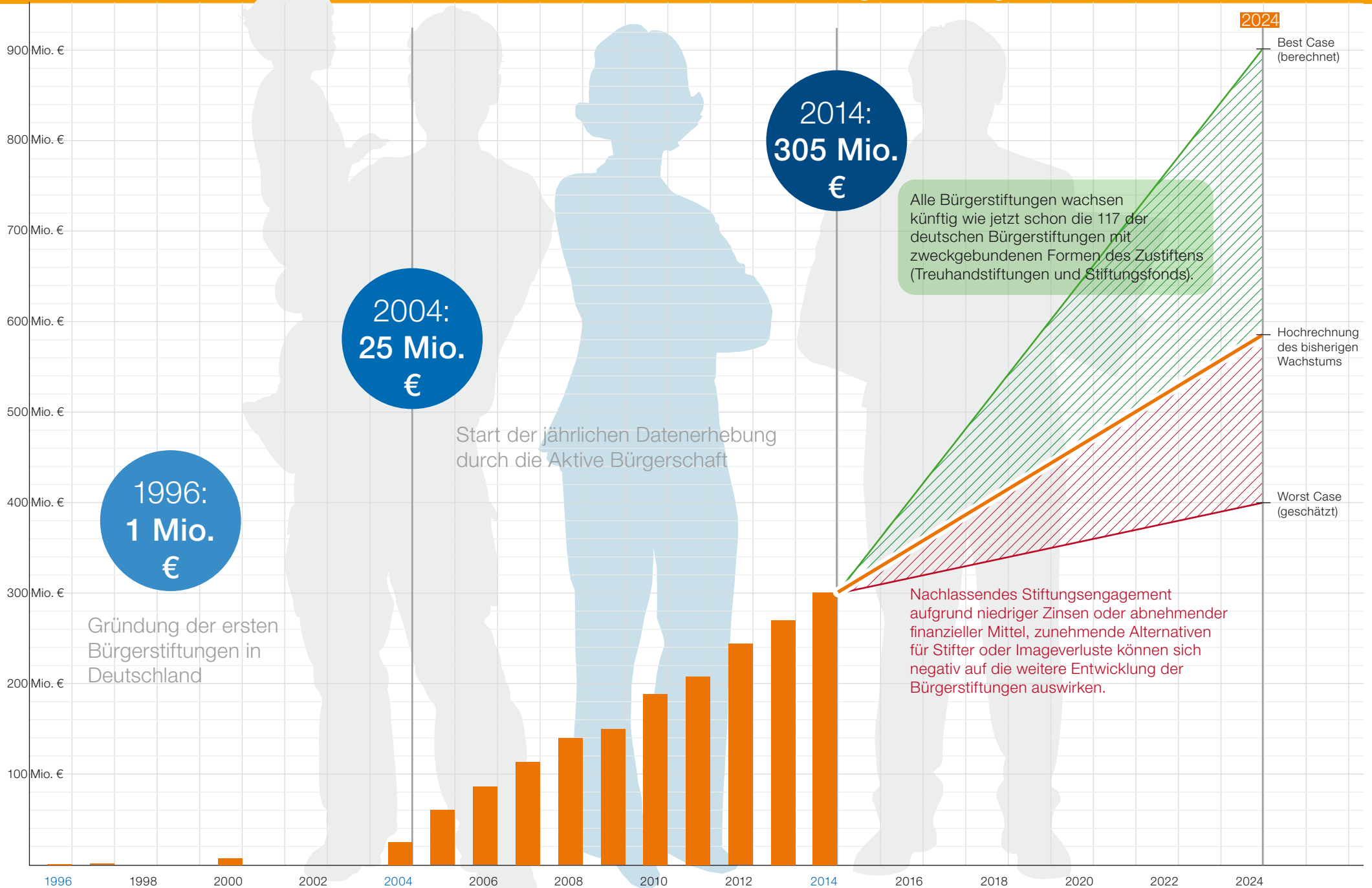
Projektförderung 2014 (absolut) in Tsd. Euro

Projektförderung 2014 (pro Kopf) in Euro

★ Rang



Kapitalwachstum der Bürgerstiftungen bis 2024: 3 Szenarien



1996:
1 Mio.
€

2004:
25 Mio.
€

2014:
305 Mio.
€

Alle Bürgerstiftungen wachsen künftig wie jetzt schon die 117 der deutschen Bürgerstiftungen mit zweckgebundenen Formen des Zustiftens (Treuhandsiftungen und Stiftungsfonds).

Start der jährlichen Datenerhebung durch die Aktive Bürgerschaft

Gründung der ersten Bürgerstiftungen in Deutschland

Nachlassendes Stiftungsengagement aufgrund niedriger Zinsen oder abnehmender finanzieller Mittel, zunehmende Alternativen für Stifter oder Imageverluste können sich negativ auf die weitere Entwicklung der Bürgerstiftungen auswirken.

Für die Jahre 1998 und 1999 sowie 2001 bis 2003 liegen keine Daten vor.