



# Åtgärdsprogram Hej Oxie!

- för dialog med trygghet i fokus

Ett samarbetsprojekt inom  
ramen för välfärd för alla  
Malmö, december 2008



Åtgärdsprogrammet har arbetats fram under hösten 2008. Huvudansvarig för arbetet har varit Maria Isling på gatukontoret. Tel: 040-34 15 72, e-post [maria.isling@malmö.se](mailto:maria.isling@malmö.se)

Flera personer har bidragit med underlag till texterna. Från gatukontoret: Martin Ahlman, Nora Bengtsson, Johnny Clausen, Olle Evenäs, Erik Larsson, Peter Lindelöf, Agneta Sallhed-Canneroth och Mats Wirén.

Från Oxie stadsdelsförvaltning: Jan Nilsson.

Fritidsförvaltningen: Malin Midler-Norén.

Stadsbyggnadskontoret: Joakim Axelsson och Malin Sjölund,

Serviceförvaltningen: Bo Bremer.

Polisen: Börje Aronsson.

Skånetrafiken: Håkan Kristiansson.

Foto: Bitte Almqvist, Anna-Karin Jangmark, Jill Sörensen och Maria Isling.

# Innehållsförteckning

Bakgrund och så här gjorde vi.....	4
Orientering.....	6
Fakta Oxie.....	8
Insamling av synpunkter.....	13
Sammanställning av synpunkter.....	14
Utvärdering - mätning .....	14
Dags för åtgärder.....	16
Gatukontoret.....	16
Oxie stadsdelsförvaltning.....	24
Fritidsförvaltningen.....	28
Serviceförvaltningen .....	29
Stadsbyggnadskontoret.....	30
Polisen.....	34
Skånetrafiken.....	35



Hej-projektets symbol

## Bakgrund och så här gjorde vi

### Bakgrund

Malmö uppfattas av många som en otrugg stad att leva i. Särskilt spridd är denna uppfattning utanför stadens gränser. För att ändra denna bild av Malmö initierade gatudirektör Rolf Jonsson i december 2006 ett arbete för Malmös olika stadsdelar där trygghetsaspekten ska ligga i fokus. Som pilotprojekt utsågs Kirseberg, och tanken redan från början var att projektet, skulle fortsätta i fler stadsdelar.

Under hösten 2007 genomfördes Hej Limhamn-Bunkelfo och våren 2008 Södra Innerstaden. Som fjärde stadsdel valdes Oxie. Oxie har fördelen av att vara en tydligt avgränsad stadsdel med invånare som känner starkt för sin stadsdel och som är engagerade i frågor som rör sin närmiljö. Stadsdelen är den minsta av Malmös 10 stadsdelar, vilket också gör det enklare att nå fram till medborgarna med denna typ av medborgarsamverkan.

### Så här gjorde vi

I projektet Hej stadsdel har avsikten varit att med otraditionella metoder fånga upp den specifika stadsdelens åsikter vad gäller trivsel och trygghet.

Genom att träffa olika boendekonstellationer där representanter från gatukontoret, stadsdelsförvaltningen, stadsbyggnadskontoret och polisen deltagit, skaffade sig projektgruppen en bild över

vilka åtgärder som bör sättas in för att öka trivseln i stadsdelen. Under några dagar i oktober manifesterades arbetet med olika aktiviteter.

Samverkansprocessen blev en viktig del i att bekräfta och stärka stadsdelens medborgare. De önskemål som kom fram i dialogen med invånarna och är möjliga att genomföra, ska genomföras och vara märkbara inom en kort tidsram. Större åtgärder som är möjliga att genomföra prioriteras i kommande budgetperiod.

Projektmedlemmarna hämtades från olika ansvarsområden för att på så sätt fånga upp olika verksamheter och för att få ett tydligt genomförandeansvar. De frågor som rör områden som ligger utanför projektmedlemmarnas ansvar har skickats till dessa för att få heltäckande svar.

# Projektorganisation

Projektbeställare	Rolf Jonsson, gatudirektör
Styrgrupp	Bo Andersson, avdelningschef, gatukontoret Susanna Ramberg, tf stadsdelschef Oxie stadsdelsförvaltning
Projektgrupp	Gatukontoret: Maria Isling (projektledare), Annika Abrahamson och Anna-Karin Jangmark Oxie stadsdelsförvaltning: Jan Nilsson, Bitte Almqvist, Jane Sjöstrand  Polisen: Börje Aronsson
Arbetsgrupp kommunikation	Gatukontoret: Annika Abrahamson, Anna-Karin Jangmark Oxie stadsdelsförvaltning: Bitte Almqvist
Dialogmöten med ungdomsråd, föreningsliv och företagare 8 och 9 oktober	Gatukontoret: Sten Göransson, Maria Isling, Leif Jönsson. Olle Thor Oxie stadsdelsförvaltning: Jan Nilsson, Susanna Ramberg, Gudrun Algotsson, Lena Sjunnesson Polisen Börje Aronsson, Mikael Stahre Stadsbyggnadskontoret; Joakim Axelsson
Deltagare 16 och 18 oktober	Gatukontoret, Annika Abrahamson, Magnus Ahlcrona, Matilda Brogård, Emma Ekdahl, Olle Evenäs, Maria Isling, Anna-Karin Jangmark, Leif Jönsson, Ingrid Persson, Jill Sörensen, Olle Thor, Inger Blomquist Oxie stadsdelsförvaltning: Gunilla Persson, Lisbeth Centlow, Jane Sjöstrand, Bitte Almqvist, Jan Nilsson, Gunilla Persson, Lotte Almqvist, Jan Nilsson, Susanna Ramberg, Per Hällö, Håkan Landgren, Linda Berg, Monica Hultberg, Lars-Åke Lind, Monica Ingves Stadsbyggnadskontoret: Malin Sjölund, Joakim Axelsson
Ansvarig trygghetsvandringar	Anna Kanschat, gatukontoret
Övriga deltagare trygghetsvandring	Oxie stadsdelsförvaltning: Jane Sjöstrand, Eva Fröjd-Boudebba Gatukontoret: Matilda Brogård, Olle Evenäs, Nora Bengtsson, Martin Ahlman, Kim Kron PEAB: Mikael Leijon, Kent Wallin Polisen: Lars Jarevall, Joakim Rees Nattsuddarna: Annie Bergh Nattvandrare: Simin Zarafhan, Helén Bang



## Orientering

Byarna i Oxie stadsdel har gamla anor och bebyggelsestruktur och vägnät är präglad av det gamla jordbrukssamhället. Oxies mest kända landmärken är vattentornet, kyrkan och bronsåldersgravarna Kungshögarna. Det finns också många kulturhistoriska lämningar från tidiga boplättningar där just Kungshögarna intill väg E65 är den mest markanta påminnelsen om gamla kulturlämningar.

Oxie omnämns redan på 1100- talet men arkeologiska fynd visar att det varit bosättare långt tidigare i trakten. Namnet Oxie anses komma ur os- (åmynning, källsprång) och ändelsen -ie ((grav)hög). Oxie ligger på den bästa åkermarken och den traditionella näringen har varit jordbruk.

Byarna har hållits ovanligt välbevarade genom tiden. Dock har på senare år infrastruktursatsningarna i samband med Öresundsförbindelsen drabbat Lockarp hårt då järnvägen expanderar. Glostorp är fortfarande ett exempel på en historiskt värdefull bykärna som inte splittrats av enskiftet. I Oxie ingår åtta delområden – Oxievång, Oxie kyrkby, Käglinge, Kristineberg , Toarp, Lockarp, Glostorp och Kungshög.

Sedan 1967 ingår Oxie i Malmö stad från att tidigare varit egen kommun. I generalplan för Malmö 1969 fanns stora planer för Oxie som snabbt skulle öka sin befolkning. År 1961 fanns ca 900 invånare i Oxie församling som planerades öka till 20 000. Bland annat planerades flera anslutningar till ringvägar som löpte runt Oxie. Expansionen var snabb under 70- och 80-talen men avstannade sedan kring 10 000 invånare. Tanken på ringväg söder om Oxie skrotades vilket är anledningen till att det idag finns gator kvar i bebyggelsen med omotiverade slut. Tanken bakom planeringen var också att undvika genomfartstrafik i bostadsområdena vilket samtidigt inneburit svårigheter att orientera sig och en brist på tydliga entreér.

Några år in på 2000-talet vaknade åter intresset för nya bostäder i Oxie och planer har tagits fram för ca 900 nya bostäder. I huvudsak byggs villabyggnader i Kristineberg och Käglinge men i anslutning till Oxie centrum planeras även flerfamiljshus mellan nuvarande centrum och pågatågsstationen. I området kring Oxie vårdhem kommer det att byggas både villor och mindre flerbostadshus.



# Fakta Oxie

## Folkmängd

Oxie är Malmö stads minsta stadsdelsförvaltning med ca 11 500 invånare. Flest invånare bor i Oxie kyrkby med drygt 4 000 invånare. Andelen boende med utländsk bakgrund i stadsdelen är 25 %. Befolkningen beräknas öka till ca 13 000 vid års- skiftet 2013/14.

Som en konsekvens av att större delen av Oxies bebyggelse är av yngre datum är andelen pensionärer låg. Antalet växer dock snabbt och sett till andelen av befolkningen har Oxie stadens snabbaste tillväxt av pensionärer.

Oxie har Malmös näst högsta andel barn/ungdomar och ett rikt föreningsliv med många engagerade inom idrottsrörelsen. I stadsdelen finns bland annat fyra skolor, tio förskolor, två vårdboenden, bibliotek och badanläggning.

## Bostäder

Upplåtelseformerna för Oxies bostäder är ovanliga då endast 8 % av stadsdelens bostäder upplåts med hyresrätt. Knappt 60 % är äganderätt och resten bostadsrätt. Bostäderna är också ovanligt stora då 73 % har 4 rum eller flera.

## Inkomstnivå

Oxieborna har hög förvärvsfrekvens och medelinkomst och är med 42 bilar per 100 invånare den mest biltäta stadsdelen i Malmö. Andelen hushåll med låg inkomst är näst efter Husie den lägsta i Malmö och andelen hushåll som fått ekonomiskt bistånd är bland de lägsta i staden.

## Näringsliv

Cirka 1 400 personer är verksamma i Oxie där det finns ca 180 företag varav 120 småföretagare. Stadsdelsförvaltningen är största arbetsgivaren. Stadsdelens största privata arbetsgivare (Pågens bageri) lägger ner verksamheten 2008. Ett tåg-tekniskt centrum planeras i Glostorp som vid ett genomförande kommer att kunna bli den största arbetsgivaren.

## Miljö

Oxie är planerat med genomgående gröna stråk och var helst man befinner sig har man närheten till grönska i form av parkmark, Käglinge naturområde eller den egna trädgården.



# Trafik

## Trafikmängder och hastigheter

Oxie är en stadsdel med relativt få stora trafikleder. Den största vägen är E65 med knappt 28 000 fordon/dygn.

I Oxie finns ett par större leder där Käglingevägen är den största med drygt 9 000 fordon/dygn som mest. Andra större gator är Galgebacksvägen och Byåkersvägen.

I jämförelse med övriga Malmö är trafikmängderna i Oxie relativt små. I och med 101:ans ombyggnad med en förbifart runt Käglinge tätort kommer en ytterligare minskning av biltrafiken genom tätbebyggt område att ske.

## Trafikolyckor

Under perioden 2003-2007 har det inträffat ca 150 trafikolyckor. En olycka är en dödsolycka, en singelolycka med bil. 22 olyckor har allvarliga skador som följd.

Den vanligaste olyckstypen i Oxie är singelolyckor. Av dessa är den vanligaste när någon person ramlar på trottoaren eller gångvägen. I Oxie har det inträffat 40 sådana singelolyckor under 2003 - 2007 bland fotgängare. Nästan alla har inträffat i Oxie tätort. Knappt 50 % av de skadade är personer över 65 år och en stor majoritet är kvinnor som skadas.

Det har inträffat 29 singelolyckor med cykel eller moped och 7 kollisionsoyckor mellan cyklister eller mopedister under 2003 - 2007. Nästan alla olyckor har inträffat i Oxie tätort. 22 trafikolyckor är singelolyckor med motorfordon. En av dessa är en dödsolycka.

Det har inträffat 26 kollisionsoyckor mellan motorfordon under 2003 - 2007. Två av dessa trafikolyckor har allvarliga skador som följd. En fotgängare har blivit påkörd av en bilist och 21 cyklister eller mopedister har blivit påkörda av motorfordon. Ingen allvarlig skada har skett.





## Drift och underhåll

En enkätundersökning som rör Malmöbornas syn på skötseln av Malmös parker, gator och torg genomfördes av Detector på uppdrag av gatukontoret i april 2008. Den bygger på 1 000 telefonintervjuer med boende i Malmö i åldrarna 18–79 år. De intervjuade är fördelade på 100 personer per stadsdel.

Malmöborna ger skötsel vad gäller belysning och stadens parker höga betyg medan skötseln av de offentliga toaletterna får lågt betyg. Övriga skötselinsatser såsom hundrastplatser, beläggningar, snöröjning, renhållning och ogräsbekämpning ger malmöborna medelbetyg 3.

På frågan som rör skötseln av papperskorgar är Oxies innevånare mer positiva vad gäller gatukontorets insats och ger här högre poäng än övriga staden. När det gäller ogräsbekämpningen vid kantstenar och refuger är man däremot mer negativ än övriga malmöbor.

På frågan ”Malmö som stad att leva i” ger malmöborna överlag ett högt betyg. Dock är oxieborna mer kritiska och ger betyget 3,6 på en skala mellan 1 - 5. Vid betygsättning av gatukontoret som helhet ligger stadsdelen lika med Malmö stad, det vill säga 3,4. På betygsättning av hur malmöborna sköter sig ligger Oxie också lika med Malmö i övrigt (2,1), vilket innebär att de svarande tycker att Malmöborna sköter sig mycket dåligt.

## Ungdomars levnads- och drogvanor

### Skoltrivsel

Den senaste undersökningen av malmöelevers levnads- och drogvanor 2006 visar att en mycket stor majoritet av oxieeleverna trivs bra i sin skola. 87 % av Oxieeleverna trivs bra eller mycket bra vilket är något över genomsnittet för Malmö. Trenden går mot en allt större trivsel.

### Trygghet

Nästan alla elever (98%) i Oxie känner sig alltid eller ofta trygga i sin skola. Oxie har tillsammans med stadsdelen Västra innerstaden den största andelen elever som alltid känner sig trygga i skolan. En klar majoritet, 64 %, känner sig alltid trygga. Tryggast känner sig pojkarna i årskurs 9 medan andelen trygga flickor är något lägre.

### Skolk

Oxie ligger över Malmögenomsnittet när det gäller skolk, men andelen skolkare minskar i samtliga åldergrupper i jämförelse med föregående undersökning. I årskurs 9 uppger 3 % av pojkarna och 5 % av flickorna att de skolkar en eller flera gånger per månad.



## Droger och skolk

Aktuell forskning kring risk- och skyddsfaktorer påvisar ett samband mellan droganvändning och andra riskbeteenden såsom skolk och mobbing. Exempelvis ser man i senaste elevundersökningen hur variabler som trygghet och trivsel i skolan samvarierar med elevers tobaks-, alkohol- och drogvvanor. De elever som trivs dåligt eller som inte känner sig trygga i skolan använder i större utsträckning tobak, alkohol och narkotika.

## Tobak

Trenden i den senaste levnads- och drogvvanundersökningen är att andelen rökare åter ökar i Malmöskolorna. Detta stämmer även i Oxie för årskurs 9 där andelen rökare ökat främst bland pojkarna. Det är nu 22 % av pojkarna och 17 % av flickorna som röker. En nedåtgående trend i Oxie enligt de tidigare undersökningarna tycks ha brutits. Oxie har fler rökare än Malmös genomsnitt.

## Alkohol

Ungefär var sjunde elev i grundskolans årskurs sex har druckit starköl, starkcider, vin, sprit eller alkoholisk det senaste halvåret. 58 procent av pojkarna och 71 procent av flickorna i årskurs 9 har druckit starköl, starkcider, vin, sprit och alkoholisk det senaste halvåret. Oxie har traditionellt en hög alkoholkonsumtion hos såväl befolkningen som helhet som hos de yngre. Tidigare undersökningar har visat en mera tillåtande attityd hos Oxies föräldrar.

## Narkotika

Narkotika är ett ökande problem i samhället vilket också avspeglas i levnads- och drogvvanundersökningen. Andelen som använt narkotika har ökat hos både pojkarna och flickorna. Procentuellt ligger narkotikaanvändningen i årskurs 9 över genomsnittet och flickorna redovisar den näst högsta andelen i Malmö.

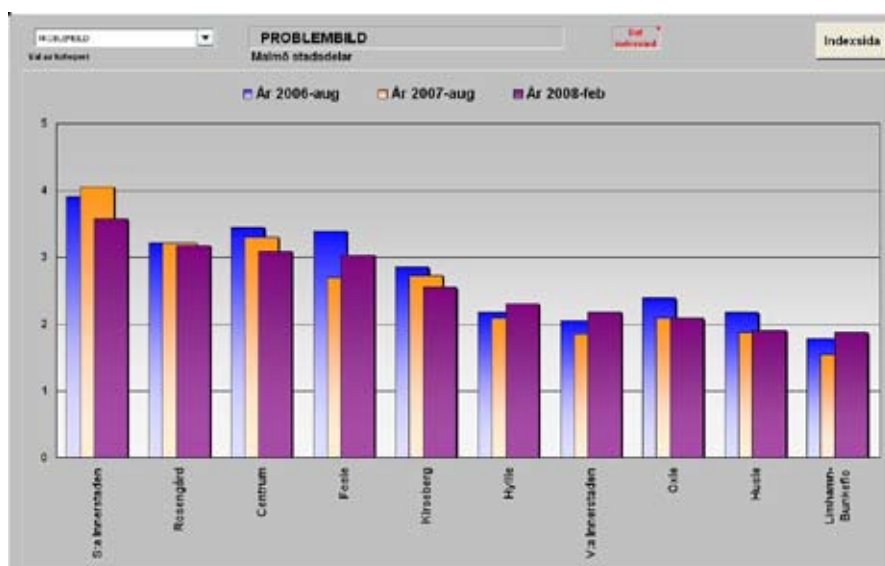
## Föreningsdeltagande

Oxie har ett rikt föreningsliv och 66 % av oxieeleverna är medlem i någon förening eller organisation. Idrottsföreningarna är aktiva och engagerar 57 % av pojkarna och 52 % av flickorna i årskurs 9.

## Trygghetsmätning februari 2008

Polisens trygghetsmätning som genomförts under de senaste sju åren visar att invånarna i Oxie upplever relativt hög grad av trygghet. Undersökningen bygger på 33 olika faktorer såsom upplevda problem/störningar, utsatthet för brott, oro, otrygghet med mera. Den sammanställda bilden redovisas nedan. Skalan går från 0 = närmast obefintliga problem till 6 = alarmerande påtagligt problem.

Tabellen nedan visar värdena vid de tre senaste mätningarna. Undersökningen genomfördes senast i februari 2008 och visar fortfarande att man upplever sig som trygg i Oxie. För Södra Innerstadens del är nivåerna så höga att de är remarkabla även ur en nationell synvinkel.



# Insamling av synpunkter

## Trygghetsvandringar

I mitten av oktober genomfördes två stycken trygghetsvandringar i stadsdelen där personer från gatukontoret, stadsdelen och polisen deltog. Till vandringarna inbjöds Nattsuddarna. Vandringarna genomfördes på kvällstid efter mörkrets inbrott för att få en uppfattning om var stadsdelens otrygga platser finns.

## Dialogmöten

Under oktober månad sökte projektet upp olika boende och verksamma i stadsdelen såsom ungdomsrådet, äldre, företagare i stadsdelen och stadsdelens föreningar. För att få ett heltäckande åtgärdsprogram plockade vi även med synpunkterna från Veckans park som den 2/9 hölls i Käglinge naturområde.

## Webben

Gatukontoret startade under september månad en hemsida där det var möjligt att maila in sina synpunkter och läsa vad andra tyckte. Under projektets gång inkom sammanlagt cirka 120 mail med över 250 olika synpunkter, många mycket positiva.

## Aktivitetsvecka

Den 16 och 18 oktober anordnades två aktivitetsdagar. Tjänstemän från gatukontoret, stadsdelsförvaltningen, stadsbyggnadskontoret och polisen bjöd in stadsdelens invånare till medborgarkontoret i Oxie centrum. Den 16 oktober åkte dessutom en minibuss runt med tjänstemän för att ta emot bybornas synpunkter i Toarp, Lockarp och Käglinge.

Polisen närvarade på Oxie torg med polishästar, hundar och polisbilar, vilket var mycket uppskattat. På eftermiddagen den 16 oktober fick ledare från stadsdelsförvaltningen uppdraget att intervjua "mannen på gatan". Ledarna fick på så sätt in nästan 280 synpunkter. Dessutom fanns den stora bordslampan på Oxie torg under hela oktober, vattentornet ljussattes med regnbågens färger under aktivitetsveckan, hastighetsvagnar mätte hastigheter utanför stadsdelens skolor och en frågetävling anordnades - allt för att skapa uppmärksamhet för "Hej Oxie!".





# Sammanställning av synpunkter

## Arbetsmetod

För att få en lättbearbetad sammanställning av alla synpunkterna sorterades de enligt följande:

- Ansvarig
- Verksamhetsområde
- Geografisk utbredning
- Typ av synpunkt (positivt/negativt/neutralt)
- Synpunkt

## Ansvar för synpunkterna

För att kunna följa upp och genomföra åtgärder var det viktigt att fördela synpunkterna på ansvariga förvaltningar och företag. När fördelningen av synpunkter gjorts, visade det sig att över 40 % av synpunkterna rörde gatukontorets ansvarsområde. 255 synpunkter rörde Oxie stadsdelsförvaltnings ansvar och 130 synpunkter tillhörde polisen.. En hel del synpunkter (97 st) rörde stadsbyggnadskontorets arbete med detaljplaner. Därefter var ett stort antal som handlade om fastighetsägares ansvar. Flera hade synpunkter riktade till Skånetrafiken (76 st) och Fritidsförvaltningen fick 41 synpunkter. Några få synpunkter fick stadsfastigheter, Kyrkogårdsförvaltningen, VA-syd och Eon.

vad det är som gör stadsdelen speciell. Av dessa totalt 180 synpunkter är nästan alla, 176, positiva beskrivningar av stadsdelen.

Ansvar	Antal synpunkter
Gatukontoret	684
Oxie SDF	255
Polisen	130
Stadsbyggnadskontoret	97
Fastighetsägare	78
Skånetrafiken	76
Fritidsförvaltningen	41
Stadsfastigheter	11
Kyrkogårdsförvaltningen	2
VA-syd	1
Eon	1
Allmänt	180
<b>Totalt</b>	<b>1556</b>

En punkt har kallats allmänna synpunkter. Då handlar det oftast om synpunkter som rör stadsdelen som helhet, det vill säga hur man trivs eller



## Typ av synpunkter

Vid sammanställningen av alla synpunkter, gjordes även en uppdelning av vilket verksamhetsområde som synpunkterna kunde kategoriseras under. Synpunkter om trafik var vanligast. 262 synpunkter, eller 17 %, handlar om trafik. Synpunkterna handlar om framförallt höga hastigheter och önskemål om gupp och nya gång- och cykelvägar, Vägar som lyfts fram av flera där man upplever problem är Byåkersvägen, Stenåkersvägen och Törringevägen. Vid Oxie C anser många att bussgatan missbrukas och ser problem med buskörning av mopeder.

Den fråga som flest lämnat synpunkt om, totalt 120 st, är önskan om en **skatepark** någonstans i

Verksamhetsområde	Antal
trafik	262
fritid	176
service	161
trygghet	120
natur	105
planer	86
mötesplats	70
gator	62
fastighet	55
belysning	46
park	43
träd och buskar	32
renhållning	23
hundar	21
parkering	20
lek	19
skola	16
vinterväghållning	9
återvinning	7
utsmäckning	6
utrustning	6
offentliga toaletter	4
tillgänglighet	2
torg	2
allmänt	203
totalt	1556

Oxie. Ungdomar i Oxie har agerat kraftfullt för att väcka frågan kring en ny mötesplats i stadsdelen.

Vad gäller **servicen** är många mycket positiva och nöjda. Antalet synpunkter om trygghet var också många. Det som flest önskar sig är fler synliga poliser i stadsdelen, då man tror att detta skulle minska brottsligheten och på så sätt öka tryggheten.

**Käglinge naturområde** har många synpunkter på. Många tycker väldigt mycket om området men vill ha fler och bättre stigar bl.a. Flera säger att de inte vill ha belysning i naturområdet. 84 synpunkter handlar om **nya detaljplaner**, dels om Oxie C och dels om Glostorps tågdepå. Majoriteten av dessa är klart kritiska till de nya planerna.

Frågorna kring mötesplats domineras helt av önskemålet att **skapa fler lokaler** för oxieborna. Många handlar om att man vill att stadsdelen anordnar fler arrangemang för främst ungdomar.

**Gatornas standard** är många kritiska över likaså vad gäller skötseln över vissa **privata tomter**. Över 70 synpunkter har lämnats som handlar om stadsdelens **parker, träd och buskar**. Här handlar det om att man anser att parkerna borde skötas bättre och att fler träd måste planteras.

**Bättre och mer belysning** är ofta förekommande önskemål. De platser som lyfts fram mest är parkerna och gång- och cykelvägarna. Ett antal synpunkter är kritiska mot renhållningen i stadsdelen. Man ser gärna att fler papperskorgar och hundlatrintunnor placeras ut. Flera lämnar synpunkter på **bristen på hundrastplatser** i stadsdelen, något som faktiskt saknas helt! Synpunkterna på **lek** handlar mest om att man vill ha fler lekplatser i Oxie. När det gäller **skolorna** i Oxie är övervägande delen positiva åsikter.

Det som rubriceras som **allmänt** är oftast allmänna uppfattningar som inte går att kategorisera in bland någon verksamhet. Av dessa 203 synpunkter är 183 **positiva** synpunkter om stadsdelen i sin helhet. Man ser att den största fördelen med Oxie är att det ligger en bit från stan, men ändå i storstadens närhet. Man upplever stadsdelen som lugn och skön och man lyfter fram Oxies närhet till natur och alla parker som något mycket positivt.



# Utvärdering - mätning

För att ta reda på hur invånarna i Oxie upplevt projektet genomförde företaget Detector på uppdrag av gatukontoret veckan efter aktivitetsdagarna 16 - 18 oktober, telefonintervjuer med 500 personer boende i stadsdelen i åldern 16–79 år. Samma frågor har ställts efter alla fyra Hej-projekt och jämförelser mellan de olika stadsdelarna är därför möjlig. Urvalet av intervjuade har tagits från Malmö stads register över invånare och i hushållet som ringdes upp var det den person som stod i tur att fylla år som intervjuades. Här redovisas ett urval av frågorna:

*Fråga: Har du lagt märke till Hej Oxie?*

78 % av oxieborna har lagt märke till projektet, vilket är den klart högsta siffran hittills. Detta beror säkert på att Oxie är en förhållandevis liten stadsdel som är välavgränsad och där skyltar, infoblad etc får större genomslagskraft.

*Fråga: Har projektet påverkat din bild av kommunen positivt eller negativt?*

Här svarade bara 32 % att projektet påverkat bilden positivt eller mycket positivt, vilket är den lägsta siffran i jämförelse med de andra stadsdelarna. 43 % har ingen uppfattning i denna fråga och gav betyget 3 (se diagram nedan).

*Fråga: Hur ser du på möjligheterna att göra Oxie bättre genom projekt av detta slag?*

Över 50 % anser att det ger dem mycket goda eller goda förutsättningar att göra Oxie bättre genom projekt av detta slag (se diagram t.h.).

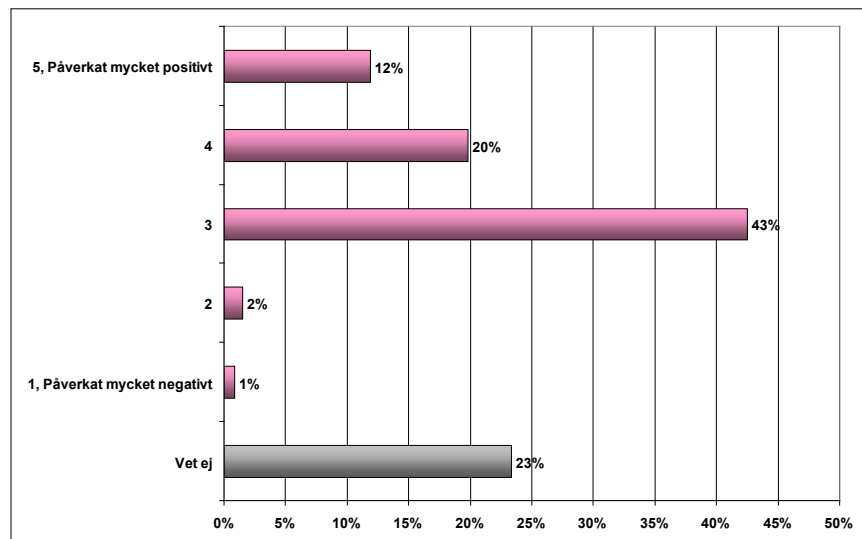
## Frågor om trygghet och trivsel

I samma telefonintervju ställdes en fråga kring trygghetsupplevelser kvällstid, motsvarande den som polisen ställer i sina trygghetsmätningar. Dessutom ställdes en jämförande fråga om upplevelser dagtid.

*Fråga: Om du går ut ensam i Oxie under dygnets LJUSA timmar, känner du dej då trygg eller otrygg?* 98 % svarade att de känner sig trygga och 2 % otrygga. Detta är den högsta siffran tillsammans med Limhamn-Bunkeflo.

*Fråga: Om du går ut ensam i Oxie under dygnets MÖRKA timmar, känner du dej då trygg eller otrygg?* Andelen som kände sig trygga när det är mörkt var 72 %, betydligt bättre siffror än i Kirseberg och Södra Innerstaden och något sämre siffror än i Limhamn-Bunkeflo. Kvinnor är betydligt otryggare. 39 % säger att de känner sig otrygga mot 13 % för män.

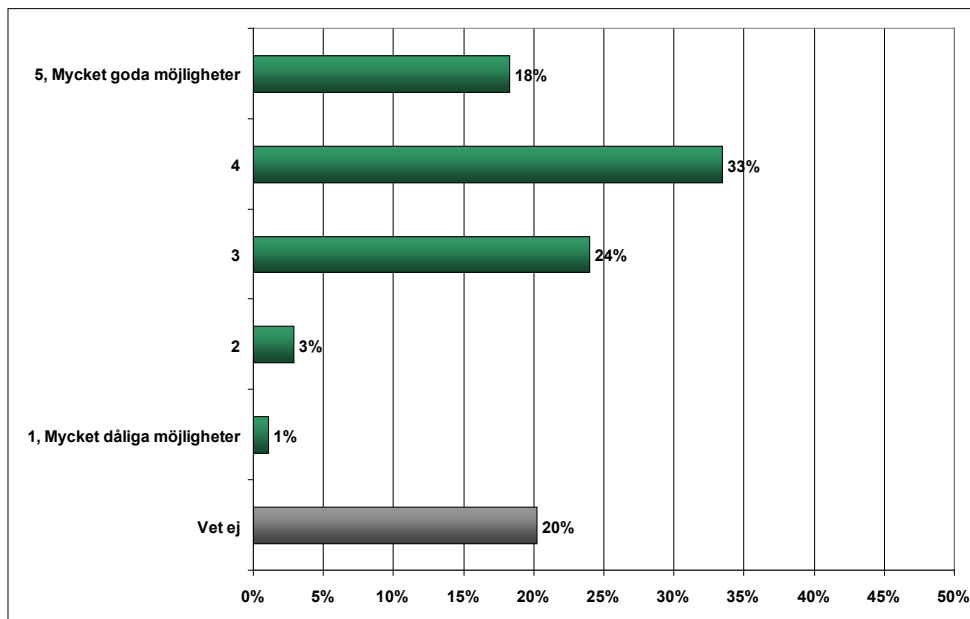
Den sista frågan löd: *Hur trivs du med att bo i Oxie?* 56 % svarade att de trivs mycket bra i sin stadsdel och 33 % svarade att de trivs bra. Vad gäller trivsel ligger stadsdelens medelvärden lägre än både Kirseberg och Limhamn-Bunkeflo, men högre än Södra Innerstaden.



### Medelvärden:

Oxie	3,5
Södra Innerstaden	3,8
Kirseberg	4,1
Limhamn-Bunkeflo	3,6

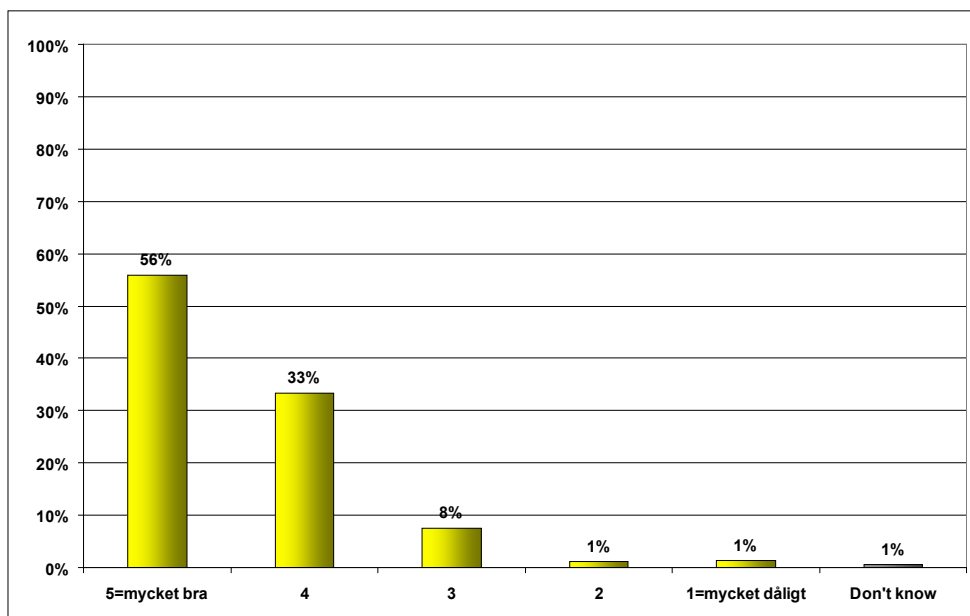
Fråga: Har projektet "Hej Oxie" påverkat din bild av kommunen positivt eller negativt?



**Medelvärden:**

Oxie	3,8
Södra Innerstaden	3,8
Kirseberg	4,3
Limhamn-Bunkeflo	3,7

Fråga: Hur ser du på möjligheterna att göra Oxie bättre genom projekt av detta slag?  
 En majoritet ser goda eller mycket goda möjligheter att påverka stadsdelen.



**Medelvärden:**

Oxie	4,4
Södra Innerstaden	4,2
Kirseberg	4,5
Limhamn-Bunkeflo	4,7

Fråga: Hur trivs du med att bo i Oxie?  
 En klar majoritet trivs mycket bra eller bra i sin stadsdel.

# Dags för åtgärder

Här följer en genomgång av de åtgärder som planeras genomföras och ungefär när de beräknas utföras. Här presenteras även de åtgärder som ansvarig förvaltning/företag inte ser som möjliga att genomföra och varför.

Sammanlagt har det kommit in 1 556 synpunkter. Av utrymmesskäl är det inte möjligt att var och en av frågorna besvaras separat. Istället är liknande synpunkter sammanslagna i flera övergripande påståenden som besvaras en efter en. För att det ska vara enkelt att hitta är frågorna i första hand uppdelade efter ansvarsområden såsom gatukontoret, Oxie stadsdelsförvaltning etc och sedan i olika ämnesområden.

## Gatukontoret

Gatukontoret har ansvar för skötsel och utveckling av allmän platsmark, såsom parker, torg, stränder och gator. Gatukontoret har också ansvaret för att bygga nytt vad gäller gator och parker. Slutligen ansvarar gatukontoret för trafiksäkerhet, trafikmiljö och tillgänglighet.

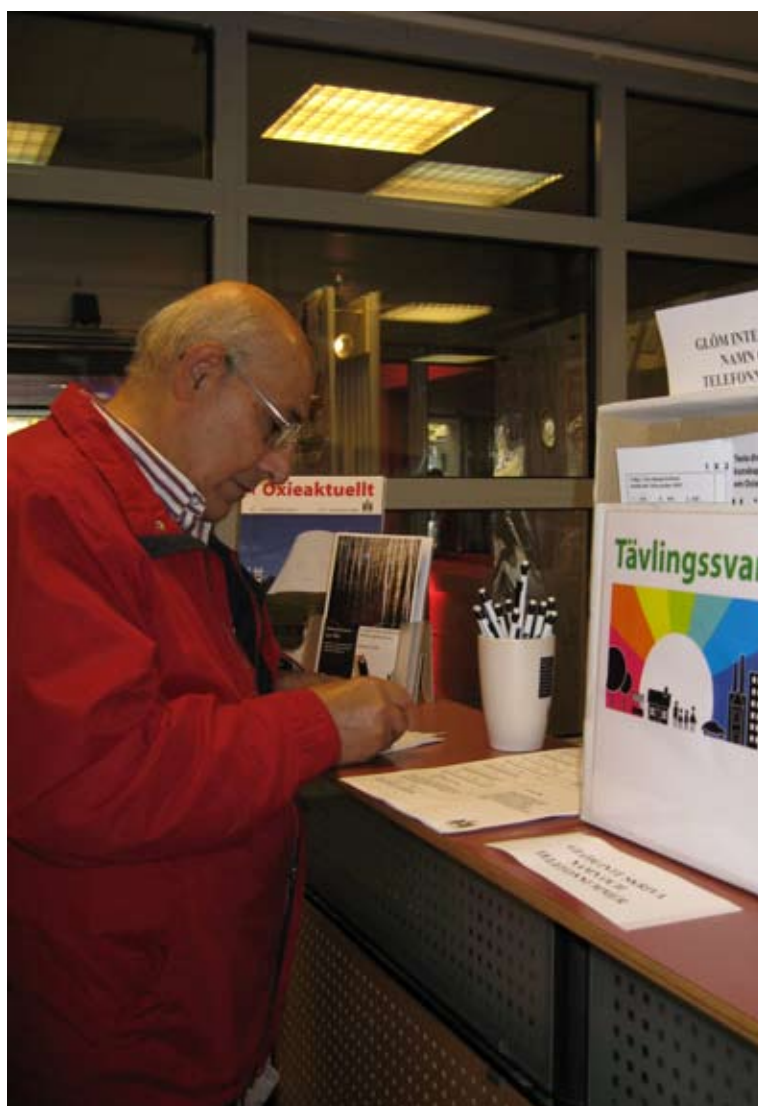
## Drift och underhåll

Gatukontoret anlitar entreprenörer till att utföra drift och underhåll av den allmänna platsmarken. I de avtal som finns, har entreprenören direkt ansvar för det som betecknas som drift medan det som betecknas som underhåll är åtgärder som gatukontoret och entreprenören tillsammans planerar årsvis.

Med drift avses regelbundna skötselåtgärder, med kort varaktighet, som är till för att upprätthålla anläggningarnas funktion och att de upplevs som rena, prydliga och inbjudande för allmänheten. Exempel på detta är gräsklippning, ogrärensning och renhållning. Alla synpunkter som rör driftsåtgärder som exempelvis hål i gator, buskar som skymmer, renhållning eller stopp i dagvattenbrunnar har lämnats till gatukontorets entreprenör. Om denna typ av brister uppstår är det bästa, för att få en snabb hantering, att ringa gatukontorets kundservice tel. 020-344500 eller maila [gkkundservice@malmo.se](mailto:gkkundservice@malmo.se)

Med underhåll avses riktade insatser som behövs för att en anläggnings önskade egenskaper bevaras eller återställs och därmed får en längre varaktighet. Exempel på detta är exempelvis asfaltering, större buskbeskärningar, trädplanteringar och uppsättning av bänkar. Självklart finns det möjlighet att framföra synpunkter på underhållsfrågor direkt till entreprenörens personal eller till gatukontorets kundservice.

Här följer en genomgång av gatukontorets synpunkter som kommit in sorterade i bokstavsordning efter verksamhetsområden.



## Belysning

Några synpunkter har handlat om dålig belysning. Just nu pågår en större satsning på ny belysning i Blekeparken där belysningen runt amfiteatern varit väldigt dålig. Även belysningen vid Magilekplatsen kommer att förbättras under våren 2009.

## Gator och cykelbanor

Många har framfört klagomål på det dåliga gatunderhållet i stadsdelen. All asfaltering kräver ett förarbete då gatukontoret kollar om någon ny ledning ska grävas ner i marken. Detta för att inte gatan ska behöva grävas upp igen snart efter den blivit asfalterad. Under hösten har gator utmed Stenåkersvägen, invid kv. Hemsiftet och kv. Råstenen rustats upp. Under nästa år kommer en större satsning göras vad gäller gatorna på Oxie kullar. Under förutsättning att inga större ledningsarbeten planeras kommer upprustningen starta under våren 2009. Även Bruksstigen, Gamla Svedalastigen och Oxietorpsvägen kommer att ses över under 2009 och cykelstråket tvärs igenom Kristinebergsparken kommer också att asfalteras om under 2009.

Vad gäller rensning av dagvattenbrunnar, görs det vart tredje år. Ett enstaka stopp bör anmälas till gatukontorets kundservice. Vägsälantsklippning görs två gånger per år.

Oxie bygata har rensats från löv samt kommer att förbättras så fort vädret så tillåter. Det är just nu inte aktuellt att asfaltera om trottoarerna i Toarp, då dessa har betydligt högre standard i jämförelse

med många andra trottoarer i stadsdelen. Synpunkter har lämnats om dålig vattenavrinning vid Käglinges södra infart. Det har visat sig att det är det nya guppet som orsakar problemet. Detta är något som kommer att lösas genom att ett nytt gupp byggs under våren 2009.

## Hundar och hundrastgårdar

Oxie har länge stått helt utan hundrastgårdar vilket många anser som en brist. Detta är på gång att förändras och inom en kort framtid kommer tre nya hundrastgårdar att finnas i Oxie! Våren 2009 kommer den första hundrastgården stå färdig i Kristinebergsparken. Även i Käglinge naturområde kommer att anläggas en hundrastgård norr om parkeringsplatsen under 2009. Slutligen planeras en hundrastplats i det nya område som enligt den föreslagna detaljplanen ska byggas öster om Stensåkersvägen. Vad gäller önskan om fler hundlatriner är det möjligt att komplettera dessa med fler. Ring eller maila gatukontorets kundservice tel. 020-344500, gkkundservice@malmo.se och berätta var de ska stå! I Toarp är det en privat vägförening och därför kommer kommunen inte att sätta ut någon hundlatrin där. Samma sak gäller för Marktegelvägen/Tegelbruksvägen som också är privat mark.

## Käglinge naturområde

En detaljerad skötselplan tas just nu fram som beskriver hur området ska skötas och utvecklas. Dialogen om utvecklingen av Käglinge naturområde kommer att förbättras med främst Käglinge egnahemsområde och Medborgarkontoret som två viktiga parter.







Många vill att Käglinge naturområde ska bevara sin naturliga karaktär. Detta är något som gatukontoret också har som mål. I området utförs planteringar i två av hagarna och en stor hundrastgård anläggs. För att inte förta naturupplevelsen och störa faunan kommer inte belysning att sättas upp i området. Däremot kommer belysningen vid p-platser och bilvägar in till området att ses över. Många har också lämnat in synpunkter på den dåliga standarden vad gäller p-platsen vid Källstorpsvägen. Den kommer att upprustas under vintern.

Flera personer efterlyser fler gångar i naturområdet. Med mer regelbundet underhåll kommer igenväxta stigar att röjas och dåliga stigar ses över. Problemet med slitage handlar mycket om hästars tramp. Ridning kommer i fortsättningen inte att tillåtas på de stora grusade stigarna för att ha hästfria vägar och för att minska slitaget.

Många vill ha fler sittplatser och papperskorgar, vilket kommer att placeras ut under våren. Hundrastplats kommer att iordningställas norr om parkeringen vid Grodans hus under 2009. Dessutom kommer fler hundlatrintunnor att placeras ut på önskade platser.

När det gäller Grodans Hus är det tillgängligt för diverse skol- och föreningsaktiviteter, dock ej som allmän festlokal då det har lett till omfattande vandalisering. Av samma skäl kan inte toalettterna som finns i huset stå öppna för allmänheten. Gatukontoret tar gärna emot fler förslag om organiserade aktiviteter. Det är dock inte aktuellt med något café i området, att få ekonomisk

bärighet för ett café i detta läge bedöms som små. Något utkikstorn kommer inte att utplaceras, istället planeras för ett så kallat "utsiktstbord" som visar på olika riktmärken. Gatukontoret ställer sig positiva till idén att sätta upp flera fågelholkar i området. Kontakta gatukontorets ekolog, Mats Wirén 040-341426 för samråd.

Redan idag finns guidade turer i området som anordnas med Naturbussen. Informationsbroschyren finns på vår hemsida eller kan beställas hämtas på gatukontoret. Den kommer även att finnas tillgänglig på Medborgarkontoret.

## Lek och fritid

Lekplatserna är i överlag bra i Oxie. Det finns i dagsläget 17 lekplatser i stadsdelen varav alla utom tre är i mycket bra skick. Av dessa tre ska den största, Oxievångsparken, byggas om nästa år och även de andra två ligger med i planeringen men förmodligen inte under 2009 utan kommande år. Temalekplatsen i Blekeparken kommer att färdigställas under 2009. På flera av de platser där man föreslagit ny eller bättre lekplats har vi inga ytor/parkmark, t.ex. i Toarp, på Lerregelvägen. Däremot har en helt ny blivit färdigställd i Kristinebergområdet under hösten.

Flera har önskat en skatepark i stadsdelen. Gatukontoret har inlett diskussion med stadsdelsförvaltningen för att med gemensamma krafter finna möjligheterna att bygga en mindre skateanläggning någonstans i Oxie.



Några har önskat att boulebanor anläggs i stadsdelen. För att vi ska kunna lägga dessa på rätt plats uppmanas oxieborna att ringa in till gatukontorets kundservice och berätta var de bäst placeras.

## Offentliga toaletter

Det är inte aktuellt att åter låta toaletten i Käglinge naturområde stå helt öppen. Toaletten stod öppen dagtid från början. Men då den vandaliserades vid ett flertal tillfällen tvingades gatukontoret att stänga den.

## Parker, träd och buskar

Alla synpunkter på dålig gräsklippning, skymmande buskar, renhållning, ogräs etc. har lämnats till gatukontorets parkentreprenör PEAB. Regelbundet görs en översyn för att ta bort buskar som skymmer belysningspunkter. När det gäller häckar från villatradgårdar som växer ut på trottoarer och gångar, vilar det på villaägarens ansvar att klippa dem. Hamlade pilar klipps vart tredje år. På Oxievångsvägen har ett lågväxande buskage skurits ner efter önskemål från boende. En borttagning är inte aktuell då flera av de boende vill ha buskarna kvar.

Almsjukan har gjort att många träd försvunnit i Oxie liksom i övriga Malmö. Då antalet almar som vi tvingats ta ner varit oerhört många de senaste åren finns inte resurser att omedelbart plantera nya träd på alla platser. Dock planteras nya rödblommiga hästkastanjer och dubbelblommade fågelkörsbär under hösten på Oxievångsvägen. Under 2009 kommer även Oshögavägen återplanteras efter de almar som fällts.

Vissa önskemål har handlat om att fälla träd pga löv etc. Detta kommer inte utföras då träd är viktiga inte bara för sin skönhet utan också för att de renar luften och ger skydd för fåglar och andra smådjur. Av samma motiv kommer inte bukarna runt Tingdammen tas bort. Däremot skärs buskarna runt dammen ner 1 gång/år efter häckningsperioden för att göra spegelytan synlig.

Paviljongen vid dammen i Blekeparken har rustats upp under hösten. Östra delen av parken kommer också förstärkas med ny belysning och ny asfaltbeläggning på gångarna samt kommer fler träd att planteras här under 2009.

Parken vid Rundbågen som i folkmun kallas

Paradiset kommer att gallras under 2009. Blankebäcken är rensad. Växtligheten i bäcken har en viktig renande funktion.

Gatukontoret kommer att se till att det blir uppstädat i Kristinebergsparken efter byggfirmorna.

## Parkering

Flera boende runt Oxie C önskar att bilparkering ska tillåtas på bilvägarna i omgivningen runt centrat. Detaljplanen som har styrts hur området har byggts är tydlig vad gäller parkering. All parkering i området ska ske på tomtmark. Gatukontoret ser i dagsläget ingen anledning att ändra på detta.

Vid idrottsplatsen på Oxie kullar råder problem med parkering anser vissa. Barn springer mellan bilrader som står parkerade där det idag råder parkeringsförbud. Anledningen till parkeringsförbudet är just att skydda barn från att bli



påkörda. På samma sätt råder parkeringsförbud utanför skolor.

Vi rekommenderar att ni ringer Parkering Malmö då ni ser felparkering i exempelvis vändzoner. Tonvikten av den dagliga bevakningen sker inne i centrala Malmö.

## Renhållning

Problemet vad gäller dålig nivå på renhållning är betydligt mindre jämfört med andra stadsdelar. Detta har märkts då antalet synpunkter vad gäller renhållning varit förhållandevis få. Oxie upplevs som en ren och prydlig stadsdel av merparten som hört av sig.

När det gäller akuta insatser som glassplitter etc är det bästa att kontakta gatukontorets kundservice tel. 020-344500, gkkundservice@malmo.se och berätta exakt var det ligger för snabbast möjliga åtgärd.

## Trafik

Många av insändarna rör önskemål om cykelbanor och farthinder. I övrigt har det inkommit en del frågor rörande skyltning, siktförhållanden och buller. Svaren är kortfattade men motiverade och kategoriserade i stycken så gott det går.

### Cyklister och gående

Gatukontoret kommer att bygga gång- och cykelbana längs Galgebacksvägen mellan Käglingevägen och Tingbackevägen under 2009. Dessutom kommer en ny trafiksäkrad gång- och cykelöverfart byggas över Galgebacksvägen i anslutning till Astronomigatan. I samband med exploatering vid Stensåker kommer även en cykelbana att byggas på del av sträckan mellan Toarp och Oxie. I övrigt rekommenderas att gå och cykla via ekoby för resor mellan Toarp och Oxie. Förutom Malmö Stads nybyggnadsplaner har dessutom Vägverket planer på en cykelväg från Svedala till Törringe, när detta blir av kommer Malmö Stad att bygga vidare in till Oxie.

I samband med utbyggnaden av väg 101 kommer en cykelbana att anläggas fram till Arrie. En cykelbana är i framtiden planerad längs Hornyxegatan men för närvarande finns inga ekonomiska medel avsatta.

Det är svårt att lösa anslutningen från Lockarps kyrkoväg till cykelbanan på Käglingevägen på grund av bullervall mot den nya bebyggelsen i Kristineberg syd. Vi kommer att studera frågan djupare. Gatukontoret har tyvärr ingen möjlighet att återskapa en cykelväg mellan Lockarp och Glostorp då marken inte är i kommunens ägo söder om vägen mellan Käglinge och Lockarp/Fosie. Det finns för närvarande inte heller planer på en cykelväg från Hanehögsparken till området väster om Byäkersvägen.

Vi har fått in synpunkter gällande första delen av cykelbanan mot Malmö. Det är inte enbart en cykelbana utan också tillfartsväg för de fastigheter som ligger längs vägen vid Kungshög.

Passagen vid järnvägsövergången/Blomsterskolan på Kristinebergsvägen är för smal för att anlägga gång- och cykelbana. Det är inte aktuellt med en direkt cykelanslutning mellan Kristineberg och Kungshög då alternativa vägar redan finns.





Gångbanorna på Käglingevägen är för smala för att tillåta cykling. Cyklisterna som ska genom Käglinge är hänvisade att cykla ute i vägen eller genom villaområdet. Den planerade utbyggnaden av nya väg 101 kommer att på sikt minska biltrafiken.

Orsaken till att cykelbanan inte går hela vägen fram till Oxie 4H-gården är att även här ligger den sista delen inom kvartersmark.

Gång- och cykelbanor är generellt sett inte namnsatta i kommunen. Det finns ett förslag från gatukontoret som är överlämnat till stadsbyggnadskontoret angående namnsättning av de större stråken. Vi vet för närvarande inte när detta kommer att ske.

Att tillåta moped klass 1 på cykelbanor är inte tillåtet enligt trafiklagstiftningen (säkerhetsskäl). Det är även av trafiksäkerhetsskäl som vi idag inte sätter upp avspärningar över cykelvägar. Cyklisterna kan i mörker köra på och skada sig, alla typer av cyklar kommer inte igenom men framför allt är de ett hinder för både sommar- och vinterunderhållet.

Oxie är inte inventerat ur tillgänglighetssynpunkt ännu. Vi kan dock åtgärda omgående, sänka kantstenar etc., om det gäller specifika platser där rullstolsburna behöver ta sig fram. Hör av er till gatukontorets kundservice i dessa fall.

#### Bilister

Generellt gäller att 30 km/h används restriktivt,

främst vid skolor. En arbetsgrupp arbetar med att ta fram nya hastighetsgränser för hela Malmö stad. När arbetet är klart kan eventuell omskyllning till 40 km/h respektive 60 km/h på olika gator i Oxie påbörjas.

Detaljplanearbete pågår för eventuell förnyelse av Tegelbruksvägen, stationsområdet och centrumområdet varför inga åtgärder på vägen planeras innan det är klart. En samlad busshållplats och ett starkt gångstråk mot centrum vid Keramikvägen gör att det för närvarande inte är aktuellt att tillåta biltrafik på bussgatan söder om Oxie centrum.

Käglingevägen har idag en funktion av genomfartsväg varför det inte är aktuellt att göra om denna till gårdsgata. Det är i dagsläget inte heller aktuellt att bygga fler farddämpande åtgärder på Käglingevägen. En studie kommer att göras för att klarlägga om detta ska prioriteras före andra angelägna trafiksäkerhetsåtgärder i Malmö. Dock kommer en översyn av siktförhållandena från sidogatorna till Käglingevägen att göras. Gatukontoret kommer att hålla koll på siktproblem i korsningen (Käglingevägen)/Käglinge kvarnväg om det är vegetation som skymmer. Om växtligheten finns på tomtmark är det fastighetsägarens sak att hålla ordning. Korsningen är annars mycket säker tack vare det farthinder som finns strax norr om på Käglingevägen, som medför låga hastigheter. För närvarande inga planerade förändringar i korsningen Törningevägen - Käglingevägen. Däremot kommer vissa förändringar att ske på Törningevägen i samband med utbygg-



nad söder om Käglinge skola. Utredning pågår om fartdämpande åtgärder på Kristinebergsvägen i höjd med Svängedammen.

Inga åtgärder kommer att göras för att förhindra genomfartstrafik via Tågebjersvägen. I jämförelse med övriga gator i staden rör det sig om en liten trafikmängd. Samma sak gäller för korsningen Krombyvägen - Käglingevägen.

Det är inte aktuellt med 30 km/h norr om Kungshögsskolan. Gatornas utformning är redan av 30-karaktär. Vi driver ett projekt som syftar till att få fler barn att gå och cykla till skolan. Förhållanden kring skolan är sådana att det är svårt att hitta alternativa transportvägar för lastbilar till Stenebäcksvägen.

Det är inte aktuellt att införa stoppförbud på Oxietorpsvägen då det är en villagata och det finns idag inte heller några planer på cirkulationsplats i korsningen mellan Byåkersvägen och Hammarbacksvägen/Oxietorpsvägen. Oxie bygata är en enskild väg och därför ej aktuell att öppna upp för genomfart. Inte heller Oxie Kyrkoväg är aktuell att öppna upp för genomfart.

Det finns idag inga resurser eller pengar för att utreda och bygga cirkulationsplats i korsningen Kungshögsvägen/Stensåkerkvägen. Korsningen ligger "på vänt" efter andra angelägna trafiksäkerhetsåtgärder. Generellt är strategin för trafiksäkerhet att i första hand åtgärda de platser och gator som det finns historik av trafikolyckor med svåra skador. Detta ger att fokus ligger på huvud-

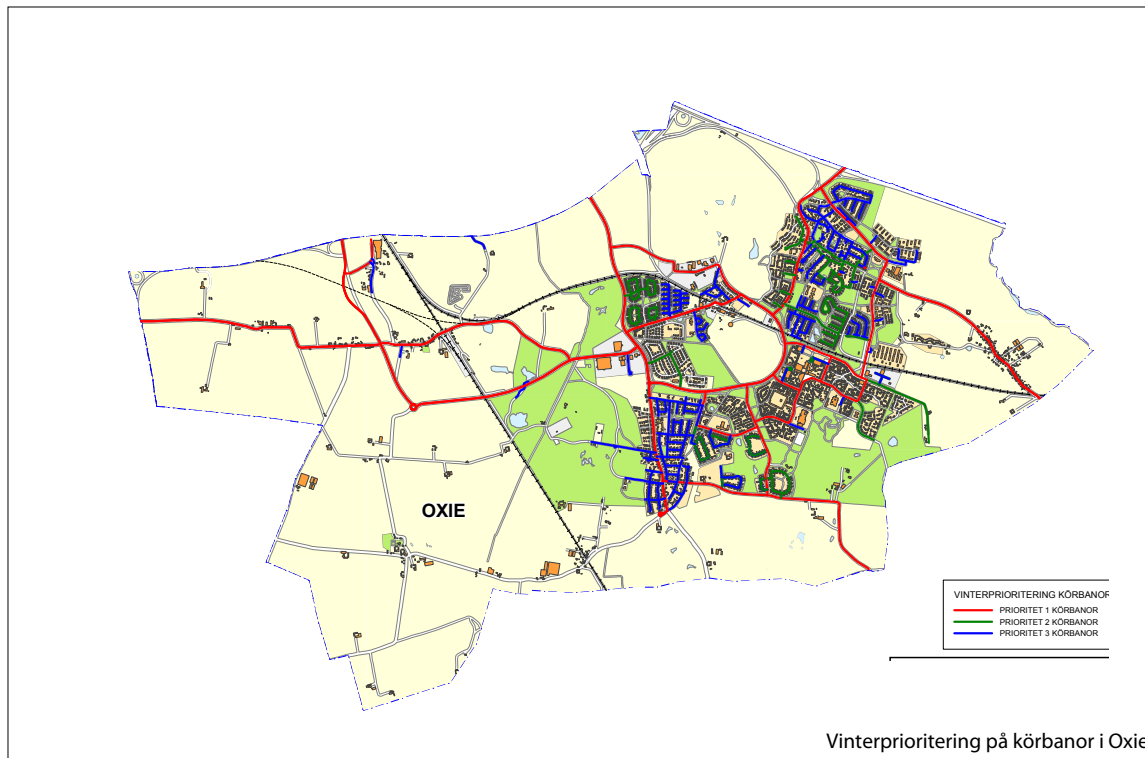
gatunätet i centrala Malmö som första prioritet. Det finns idag inga planer på att förlänga Kungshögsvägen, en förlängning ligger dock som reservat i översiktsplanen. Vi kommer att se över möjligheten att göra gång- och cykelöverfarten i svängen där Kungshögsvägen övergår i Byåkersvägen mer trafiksäker. Fartdämpande åtgärder planeras i framtiden på Byåkersvägen men för närvarande finns inga ekonomiska medel avsatta.

Gång- och cykeltrafiken är separerad från biltrafiken på Stensåkerkvägen varför fardämpande åtgärder inte är prioriterat i dagsläget. Det kommer inte heller att anläggas några fardämpande åtgärder på Johan Möllares gata. De anläggs restriktivt, främst vid skolvägar och där det passerar många fotgängare. Johan Möllares gata är en lokalgata som endast används av de boende och har ingen genomfartstrafik. För närvarande planeras heller inga fardämpande åtgärder vid Oxie Vårdhem och Byängens förskola. Vi prioriterar de platser där det skett trafikolyckor mellan oskyddade trafikanter och motorfordon. Inga olyckor har skett på den aktuella platsen.

Det är inte aktuellt med fardämpande åtgärder på Hans Winbergs gata. Vi har vid flertalet tillfällen redan haft diskussioner med representanter från Tingdammsskolan. Skolan medverkar i vårt projekt som syftar till att få fler elever att cykla och gå till skolan.

Guppen vid Emil Göranssons väg kommer att inventeras då kritik inkommit att de är för skarpa. Eventuell ombyggnad sker om de avviker





alltför mycket från ursprunglig konstruktion. Emil Göranssons väg har separering mellan fotgängare och cyklister gentemot bilar varför inga ytterligare fartdämpande åtgärder planeras.

I Toarp finns fartdämpande åtgärder, för närvarande planeras inga fler. 30 km/h används restriktivt, främst vid skolor.

Det har inkommit en del synpunkter gällande Krombyvägen. Det är Vägverket som förvaltar denna varför vi vidarebefordrat synpunkterna till dem.

Malmö stad kan inte påverka den ökade lastbilstrafiken generellt. Vi har dock speciella leder för långa, tunga och breda transporter.

Önskemål om breda vägar för framkomlighet för lantbruksmaskiner måste vägas mot kraven på trafiksäkerhet. Vi rekommenderar direkt kontakt med Gatukontoret för eventuell platsspecifik diskussion.

Malmö stad ansvarar för buller från sina vägar, även om husen ligger utanför kommungränsen. E65:an är Vägverkets väg, de ansvarar för att bullerskydden dämpar tillräckligt. Bullernivåerna från trafiken på Stensåkervägen ligger mellan 45 och 56 dBA vid bostadshusens fasader. För befintlig bebyggelse är riktvärdet 65 dBA vid fasad. För uteplatser saknas riktvärden i befintliga miljöer. Eftersom gällande riktvärde inte överskrids kommer inga åtgärder att vidtas.

## Skyltning

En översyn av vägvisningen i hela Oxie kommer att ske på sikt. En ny infoskylt vid entrén till Oxie kommer under vintern/våren att ersätta den gamla oläsliga. Vägverket ansvarar för skyltningen på Yttre Ringvägen varför Malmö Stad inte har möjlighet att skylta mot Oxie.

Gatukontoret kommer inte skylta om avstängning för Lockarps kyrkoväg vid Arrievägen på grund av att förbudet gäller enskild väg längre in i samhället och ej Lockarps kyrkoväg. En ny skylt med cykelsymbol har satts upp vid Arrievägen för att reglera bilister vid Vårgård. Skylt som anger återvändsgata med fortsatt cykelväg har satts upp i hörnet Rönnebjergsvägen/Tingdammsvägen. Vi kommer också se över om det saknas nummer på gatunamns skyltarna på Oxievångsvägen.

## Vinter

Några synpunkter handlade om att man anser att **snöröjningen** på villagatorna i stadsdelen inte är tillräcklig. Villagatorna har en lägre prioriteringsgrad i Malmös plan för halkbekämpning och snöröjning. Gatukontoret har som mål att i första hand se till så att huvudvägnätet för gång och cykelvägar och för viktiga vägar med mycket trafik och där kollektivtrafiken kör hålls snö- och halkfria. Den andra prioriteringen är större bostadsgator eller gator med mindre trafik. Först i tredje prioritet kommer övriga allmänna ytor med relativt lite trafik, dit även villagator hör. Det betyder att om det snöar ihållande och intensivt, kan man behöva flera körningar i prioritet 1, innan prioritet 2 eller 3 sätts igång.



Innan vintersäsongen sätter igång inventerar gatukontorets entreprenör alla slingor. I denna provkörning ingår kontroll av framkomligheten. Gatukontoret tar gärna emot synpunkter från allmänheten om någon slinga verkar vara bortglömd. Alla skador som orsakats av vinterväghållningen ska justeras efter säsongen.

## Utrustning och utsmyckning

Flera önskemål har lämnats om flera bänkar och papperskorgar. För att de ska placeras på de platser de behövs vill vi gärna att ni skickar ett mail eller ringer tel. 020-344500, gkkundservice@malmo.se och tipsar om lämpliga platser.

En idé om en ny skylt som välkomnar in till Oxie är en idé som många haft. Gatukontoret kommer att placera en ny informationsskylt vid stadsdelens entré från E 65:an under våren.

Under hösten 2009 kommer i stadsdelen att göras en större satsning på plantering av värlök som är ett önskemål från boende för att göra stadsdelen vackrare. Gatukontoret kommer se över och förstärka antalet blomsterurnor i Oxie inför nästa säsong

## Oxie stadsdelsförvaltning

Oxie stadsdelsförvaltning har ansvar för stadsdelens förskolor, grundskolor, skolbarnsomsorg, fritidsgård, individ- och familjeomsorg, vård och omsorg åt funktionshindrade och äldre samt stadsdelsbiblioteket.

Oxie stadsdelsförvaltning har som mål att göra det lätt för invånarna i Oxie att komma i kontakt med förvaltningens olika verksamheter. Medborgarkontoret tar hand om vardagliga frågor och kan hänvisa till rätt person i organisationen i de flesta typer av ärenden.

Stadsdelstidningen Oxieaktuellt informerar om aktuella händelser och ändringar inom den lokala kommunala verksamheten. Oxie stadsdelsnytt ges ut månadsvis för att informera om stadsdelsfullmäktiges beslut och såväl stadsdelsfullmäktiges sammanträden som de förberedande beredningarna är öppna för allmänheten som välkomnas att framföra förslag och synpunkter på stadsdelen. Invånarna inbjuds också till temamöten då aktuella frågor klarläggs och diskuteras.

## Förskolan

Hälften av alla synpunkter på förskolan handlar om beröm. De synpunkter i övrigt som lämnats är önskemål om mera närodlade och kravmärkta produkter, mindre barngrupper och en egen förskola som har öppet på obekvämt arbetstid i Oxie. Dessutom efterlyses kommunal öppen förskola.

Behovet av nya platser inom förskolan är för tillfället stort på grund av ökat antal födselar och ny bebyggelse i stadsdelen. Under 2008 öppnades en ny förskola, Lillstjärnan, i Kristinebergsområdet och ytterligare en öppnar under 2009 i kvarteret Solglimten. Personalitet anpassas efter antalet barn på förskolan.





Behovet av så kallat OB-dagis är inte tillräckligt stort för att öppna inom en enskild stadsdel. Det finns istället gemensamt för Malmö och diskussioner pågår att förlänga öppettiderna ytterligare. Inköp till förskolorna sker genom kommuncentrala upphandlingar där utbudet av ekologiska produkter uppmärksammas alltmer. Förskolorna beställer ifrån det ekologiska sortimentet inom budgetramarna. Öppen förskola har tidigare funnits i Oxie. För närvarande finns inga planer på att öppna på nytt. Försök har gjorts att driva öppen förskoleverksamhet i fritidsgårdens lokaler där föräldrarna erbjudits komma för social samvaro och utbyte av erfarenheter men försöket fick avslutas på grund av för låg efterfrågan.

## Skolan

Även skolorna har fått mycket beröm i de inkomna synpunkterna. Förslagen som har framförts är en skolträdgård med odlingsmöjligheter och att uterummet används mera allsidigt, ökat trygghet och hantering av mobbing och fler vuxna på skolgårdarna.

I Oxie finns sedan flera år en skolträdgård på Blankebäcksskolans gård där eleverna får medverka i odling och skötsel. Samtliga skolor utom Oxievångsskolan har också iordningställt uteklassrum som en del i att ta tillvara utemiljön och komma närmare naturen.

Vid all kränkande särbehandling råder det nolltolerans i Oxies skolor. I samarbete med polisen har det framkommit att polisanmälan inte är framgångsrikt vilket istället samarbetet med Individ- och familjeomsorgen är.

## Fritidsverksamheten

Många synpunkter har kommit angående behovet av mera fritidssysselsättning för ungdomarna. Önskemål om fler fritidsgårdar, återöppning av tidigare nedlagd fritidsgård, konstgräsplan och skatepark. Det har även förekommit önskemål om lokaler för föreningsverksamhet, ytterligare sporthall, gym och bättre utställningsmöjligheter.

Fritidsverksamheten i stadsdelsförvaltningens regi är en frivillig verksamhet som i första hand erbjuds i åldern 10-19 år. Det finns en gemensam fritidsgård för Oxies ungdomar centralt placerad i närheten av Oxie centrum. Andelen ungdomar i högstadiesåldern ökar bland besökarna. Dessutom arbetar fältfritidsledare med att fånga upp ungdomar som saknar föreningsanknytning eller annan sysselsättning. Förutom på gator och torg arbetar de även inom högstadieskolan med att knyta kontakter och erbjuda aktiviteter.

Inom förvaltningen pågår planering för en ny "Mötesplats Oxie" där det i anslutning till fritidsgård, bibliotek och medborgarkontor planeras lokaler för dans, musik, utställning, studiecirkelverksamhet med mera. Denna anläggning vänder sig till alla åldrar och fångar upp en hel del av önskemålen. Det finns redan nu möjligheter att hyra lokaler i vissa skolor under kvällstid efter hänvändelse till medborgarkontoret.

Försök har gjorts att i Sockerbruksgården inrätta föreningarnas hus genom att hyra ut lokaler till föreningslivet. Kommunen försökte även stimulera föreningarna att starta gym i lokalerna men intresset var inte tillräckligt stort för att dra igång verksamhet.

Det finns en planering i projektform tillsammans med föreningslivet för att bygga konstgräsplaner i stadsdelarna. På grund av kostnaderna för att anlägga en så kallad multisportarena med konstgräs (beräknas till ca 3,5 milj kr) kan inte alla byggas samtidigt. Oxie stadsdelsfullmäktige har skrivit till kommunstyrelsen för att Oxie ska prioriteras och få en plan tidigare.

Intresset för en skatebana har aktualiserats av ungdomsrådet och intresse är stort för att genomföra byggandet av en bana i Oxie. Diskussioner har inletts med gatukontoret för fortsatt planering. Idag kan man dock inte säga när någon anläggning kan stå färdig.

## Biblioteket

Många har berömt biblioteket för dess service och trevliga personal. Det finns emellertid önskemål om längre öppethållande.

Biblioteket kan inte inom sina nuvarande budgetramar utöka öppethållandet. Oxiebornas önskemål har undersökts med hjälp av en enkät för några år sedan för att anpassa tiderna efter önskemålen så långt det är möjligt.

## Vård och omsorg

Även här har flera lämnat positiva synpunkter på verksamheten. De vanligaste synpunkterna i övrigt är utbyggt äldreboende, korttidsvård och mindre enheter som riktar sig till personer med demens men även möjlighet till natur och utevistelse och reparationshjälp för pensionärer med cyklar och rollatorer.

Inom Oxie finns det tillgång till ett stort antal platser i äldre-, demens- och korttidsboende i förhållande till befolkningsunderlaget. Många platser upptas därför av personer från andra stadsdelar. Det finns för närvarande 53 korttidsplatser och 22 demensplatser i stadsdelen. Oxie är en del av Malmö stad där det totala behovet av platser i olika boende- och vårdformer följs noga. Någon utökning av antalet platser i vår stadsdel är inte aktuellt för närvarande. Demensplatserna finns på Blomstergården och på Oxie vårdhem där alla boende har tillgång till utevistelse i trädgården eller på sin terrass/balkong. Personalen tar också med sig de boende på promenad så ofta som möjligt.

Det anordnas rollatorkafé två gånger per år i Oxie där man kan få hjälp med service och reparationer. Övrig tid kontaktar man Hjälpmedelscentrum för att få service på sin rollator. Medborgarkontoret kan hjälpa till att hänvisa. Cyklar repareras hos cykelreparatörer då det inte finns någon kommunal verksamhet för detta.

## Oxie vårdcentral.

Flera synpunkter har inkommit med oro för Oxie vårdcentralers framtid och missnöje med informationen kring förändringar i samband med den pågående ombyggnaden av vårdcentralen.

Ansvaret för vårdcentralerna har Region Skåne och synpunkterna har därför vidarebefordrats till primärvården som svarar följande:

Vårdcentralen i Oxie öppnar åter på sin gamla plats den 1 maj 2009. Information om de olika funktionernas adresser och öppettider under ombyggnaden har annonserats i bland annat Oxie-nytt och Oxiebladet som sänts till alla oxiehushåll.





Mödravårdscentralerna tillhör inte längre primärvårdsorganisationen utan organiseras utifrån ett regionövergripande perspektiv som inte kan påverkas av primärvården i Oxie men synpunkterna kommer att vidarebefordras till Region Skåne.

## Information

Många har inkommit med positiva synpunkter om medborgarkontoret som lämnar information till oxieborna i många olika typer av frågeställningar. Här finns även samverkan med statliga myndigheter via direktterminal till arbetsförmedlingen, försäkringskassan, skatteverket, kronofogden och CSN.

Några har önskat utökad information på Oxies stadsdelsförvaltnings hemsida bland annat med historiska uppgifter om stadsdelen och ytterligare artiklar om planerad byggnation och framtidsplaner.

Stadsdelens hemsida som finns under malmo.se redovisar aktuella byggplaner i Oxie. När det gäller översiktsplanering, det vill säga mera framtida planer finns dessa samlade under stadsbyggnadskontoret hemsida eftersom de ansvarar för översiktsplaneringen. Idén om hänvisning till en sammanställning av historik om Oxie kommer att åtgärdas i samband med uppdatering av hemsidan, [www.malmo.se/oxie](http://www.malmo.se/oxie)

## Övriga synpunkter

Det har även inkommit många synpunkter som ligger utanför verksamhetsfrågorna. Dessa kan delas in i önskemål om lokaler, mötesplatser för olika åldrar, åtgärder för att förbättra stadsdelens image, även ur miljösynpunkt och ett ökat medinflytande för föreningar och oxiebor. Önskemål har också framförts om ett företagarcentrum i anslutning till Oxie centrum och mötesplats för entreprenörer.

Lokaler att hyra för exempelvis föreningsverksamhet finns på några av skolorna efter hänvändelse till medborgarkontoret. Pensionärsorganisationernas krav på väldigt stora lokaler går inte att uppfylla inom Oxie eftersom denna typ av lokaler inte finns att tillgå. I den pågående planeringen av Mötesplats Oxie kommer lokaler för flexibel användning att inplaneras. Dessa ska kunna användas för teater, musik, dans, föreläsningar, föreningsmöten med mera och kunna hyras ut till olika aktiviteter.

Oxie stadsdelsförvaltning har på olika sätt arbetat för att stärka Oxies image, bland annat genom att verka för ny bebyggelse till stadsdelen, framtagning av olika profil/reklamprodukter och kontinuerliga kontakter med de tekniska förvaltningarna med planeringsansvar för Malmö. Det har visat sig att invånarnas eget sätt att vidarebefordra bilden av Oxie är det mest effektiva.

Förskole- och skolverksamheten har profilerat sig på hälsa och miljö och såväl skolor som förskolor är miljöcertifierade för grön flagg. Även i övrigt har Oxie profilerat sig som en hälsofrämjande stadsdel och anställt en hälsopromotor.

Olika försök har gjorts för att öka medborgarnas delaktighet i stadsdelens planering. Som exempel kan nämnas att Oxies fördjupade översiktsplan togs fram i samråd med alla intresserade oxiebor och inbjudan till olika temakvällar då olika verksamheter har diskuterats. Stadsdelsfullmäktiges sammanträden liksom de förberedande beredningarna är alltid öppna för allmänheten för att skapa en direktkontakt mellan de lokala politikererna och invånarna. De nu inkomna synpunkterna innebär att stadsdelsfullmäktige i samband med en sammanställning av resultatet från Hej Oxie-projektet kommer att diskutera ett förslag om en mera regelbunden inbjudan för att lämna synpunkter och diskutera idéer.

Stadsdelsförvaltningen har medverkat i ett par initiativ att starta en företagarförening i Oxie men intresset har inte funnits hos företagarna. I samband med planerad ny bebyggelse mellan nuvarande torg och station finns planer att bygga så kallade bokaler där boende och småföretagande kan kombineras. Dock finns det inte utrymme för ett företagarcentrum i den nuvarande planeringen av bostadsbyggande.

## Fritidsförvaltningen

Fritidsförvaltningen är kommunens centrala förvaltning för fritidsfrågor. Förvaltningen arbetar för att alla malmöbor ska ha möjlighet till en meningsfull fritid. Den allra största delen av fritidsverksamheten svarar föreningslivet för. Fritidsförvaltningen beviljar föreningsbidrag, fördelar idrottsaktivitetslokaler samt utbildar och stödjer föreningarna. Förvaltningen driver ett antal idrotts- och fritidsanläggningar däribland flera av badhusen i Malmö.

### Fritidsverksamhet i Oxie

I Oxie bedriver flera föreningar fritidsverksamhet; däribland aktiviteter som fotboll, friidrott, gymnastik, simning, handboll mm. Kontaktuppgifter till dessa föreningar finns i föreningsregistret på [www.malmo.se/foreningar](http://www.malmo.se/foreningar)

### Fotbollsytor

Många har framfört önskemål om en konstgräsplan i Oxie. I Malmö finns idag fem konstgräsplaner och ytterligare fyra ska anläggas under 2009. Dessa kommer att finnas på Malmö IP, Mellanhedens IP och vid Bäckagårdsskolan. Det finns idag inga planer på att anlägga konstgräs på Oxie idrottsplats eller på Oxievångs idrottsplats. Det har även inkommit önskemål om fotbollsytor inomhus. När det gäller sporthallarna i Malmö så fördelas tiderna i dessa efter principen att inomhusidrotter (som handboll, innebandy osv) prioriteras. I dagsläget finns det inga planer på att bygga ytterligare sporthallar i Oxie.

### Oxievångsbadet

Flera synpunkter om Oxievångsbadet har framförts. Många vill se en utomhusbassäng i Oxie, gärna i anslutning till det nuvarande badet. I Malmö pågår i skrivande stund en badutredning. Denna beräknas att vara färdig innan årsskiftet. Uppdraget som denna utredning har är att ge förslag till om befintliga badanläggningar bör utvecklas och/eller nya bör inrättas. Utredningen ska även ge förslag på var dessa bör anläggas för att vara till bästa användning för malmöborna.

Det är några personer som har lämnat önskemål om utökade öppettider på anläggningen, under kvällarna för allmänheten. Oxievångsbadet försöker att bemöta många olika målgruppers önskemål och behov. Flera verksamheter som ba-

bysim, simskola, vattengymnastik och motions-sim ska samsas om platsen och tiden i simhallen. Badet har genomfört egna undersökningar för att undersöka efterfrågan och önskemålen från besökarna. Utifrån resultatet har nuvarande verksamheter planerats. Idag är efterfrågan på simskola mycket stor i Malmö och flera tider avsätts därför till denna verksamhet i simhallen. Badet kommer att undersöka möjligheten att utöka öppethållandet på fredagarna till 18.00.

Någon har påpekat att parkeringsmöjligheterna måste förbättras vid badet och fritidsförvaltningen kommer tillsammans med Oxievångsskolan diskutera vilka möjligheter som finns för att förbättra detta.

### Ridskola

Många har lämnat önskemål om en ridskola i Oxie. I Malmö finns fyra föreningar som bedriver ridskoleverksamhet. Ridskolorna som ligger närmast Oxie är Malmö Civila Ryttareförening, som bedriver verksamhet i Jägersro samt Örestads Ryttareförening som bedriver sin verksamhet i Fosie industriområde.

Fritidsnämnden har som mål att fritidsverksamheten ska så långt som möjligt vara organiserad av kommuninvånarna själva, helst i föreningar. Fritidsförvaltningen bedriver ingen ridskoleverksamhet, utan denna verksamhet drivs av enskilda ideella föreningar som stöds av fritidsnämnden med ekonomiska bidrag för verksamhet för barn och ungdomar i Malmö.

Mer information om ovan nämnda föreningar och hur man går tillväga när man bildar en förening, finns på hemsidorna [www.malmo.se/foreningar](http://www.malmo.se/foreningar) och [www.forening.se](http://www.forening.se)

### Övriga synpunkter

Synpunkten att öppettiderna i sporthallen bör utökas, har lyfts fram av några. Som i övriga hallar i Malmö är det stor konkurrens om vissa tider i sporthallarna. I dagsläget är inte alla tider bokade i sporthallen – utan ledig tid finns att boka. Fritidsförvaltningen fördelar tider mellan föreningar utifrån hur stor verksamhet föreningen bedriver. Det är sedan upp till varje enskild förening att planera sin verksamhet och fördela sina tider internt inom föreningen.





## Serviceförvaltningen – Stadsfastigheter

Stadsfastigheter som tillhör Serviceförvaltningen förvaltar Malmö stads byggnader för den kommunala verksamheten däribland skolor och förskolor. Den 1 januari 2008 tog Stadsfastigheter också över förvaltningsansvaret för de byggnader där Fritidsförvaltningen har sina verksamheter.

### Ny idrottshall

Då behovet av nya idrottshallar uppstår i en stadsdel ska en sådan investering först beslutas av Fritidsförvaltningens politiker som med hjälp av Serviceförvaltningen beräknar byggkostnad och hyreskostnad. Stadsfastigheter upprättat sedan ett hyresavtal med Fritidsförvaltningen i det fall Malmö stad blir hyresvärd. Om investeringen överstiger 10 Mkr ska beslutet också tas av Kommunstyrelsen.

### Bevakningsåtgärder på skolor och förskolor

I samråd köper både Stadsfastigheter och Oxie stadsdelsförvaltning vaktbolagstjänster. Väktarna har vid flera tillfällen lyckats förhindra skadegörelse och anlagda bränder. Stadsfastigheter anser att det inte är ekonomiskt fördelaktigt att anställa egna väktare. För väktarnas säkerhet är arbetsgivaransvaret stort liksom kravet på kunnskap och erfarenhet. Hundar kan behövas och då också för att skydda väktaren. För vaktbolagsverksamhet krävs också auktorisering och godkännande av både Länsstyrelsen och Rikspolisstyrelsen. Väktarna har för det mesta en positiv dialog med oxieungdomarna. Försök har gjorts att samordna fältassistenter och väktarnas arbete, men utan framgång. Vid pågående brott på skolor och för-

skolor uppmanas Oxieborna att alltid kontakta Polisen på larmnummer 112.

### Synpunkter om utemiljöer kring skolor och förskolor

Under aktivitetsveckan ”Hej Oxie!” kom det in synpunkter om utemiljöer kring några av stadsdelens skolor och förskolor. Asfalten på Oxievångsskolans p-plats och skolgård har noggrant besiktigats men inga hål har upptäckts. Efter trygghetsvandringen vid denna skola konstaterades tät vegetation på gångstigen längs skolsidan. Denna vegetation kommer att beskäras under 2009. Skolans dåliga belysning berodde på trasiga lampor som nu bytts ut.

För att öka insynen till Blankebäcksskolan har den befintliga vegetationen delvis beskurits. Den höga häck som skymmer vid gång- och cykelbana intill Oxievångs förskola står på privat mark och kräver en åtgärd från tomtägaren.

Även Tingdammskolan hade trasig utebelysning som nu felanmäls. På skolor och förskolor ber Serviceförvaltningen/Stadsfastigheter om Oxiebornas hjälp med att felanmäla trasig belysning, hål i asfalt etc. Detta görs enklast genom att ringa Malmö stads Kundcenter på telefon 040 – 34 70 00. All felanmälan tas emot helgfri vardag mellan kl. 07.00 – 16.00.

Stadsfastigheter kommer inte att rusta upp skolgården på Käglinge gamla skola. Anledningen är att där inte pågår någon kommunal verksamhet. Stadsfastigheter prioriterar endast utemiljöerna kring de byggnader där kommunal verksamhet pågår.

# Stadsbyggnadskontoret

## Trafik

Ett önskemål rör önskan om en förlängning av Kungshögsvägen. I översiktsplanen för Oxie är ett av målen att skapa en hållbar gatustruktur med goda orienteringsmöjligheter. Ett annat mål är en återhållsam utbyggnad av gatunätet där miljön prioriteras framför ökad framkomlighet. Behovet av vägen måste ställas mot dess miljökonsekvenser. En utbyggnad av vägen innebär endast en 25 procentig minskning av trafiken på Byåkersvägen. På sikt kan trafikmängderna motivera en förlängning av Kungshögsvägen. I dagsläget kan ingreppet i landskapet och kostnaderna för byggandet av vägen synas större än nyttan med den. I förslaget till genomförandeplan för trafikåtgärderna kom därför Kungshögsvägens utbyggnad att hamna ”längre bort än 10 år”, vilket innebär bortom 2015.

## Gatunamn

Några personer har önskat att Krombyvägen byter namn. Bynamnet Kromby har stadsbyggnadskontoret ändrat på sina kartor till Krumby i samråd med boende på Krombyvägen. Namnbyte till Krumbyvägen kom vi överens om att vänta med tills väg 101 kommer att förlängas och troligen delar Krombyvägen i två delar. Man får också ta hänsyn till boende och företag längs vägen som kan få besvär och kostnader som följd av ett namnbyte.

Vid namnsättning av gator har stadsbyggnadskontoret haft flera kontakter i Oxie med ett flertal personer, stadsdelsförvaltningen m fl. Detta är något av en regel då en stadsdel byggs ut och nya namn tillkommer.

## Rekreativstråk - ridstigar

En oxiebo efterlyser fler ridstigar i stadsdelen. Malmö stad försöker ta hänsyn till de många ryttarna kring Malmö. Vi är medvetna om att många rider i Käglinge rekreativområde och försöker planera för ryttarna i vårt planarbete både för ny väg 101 och det järnvägstekniska centrat norr om Krumby. Det ska alltså inom de närmaste åren sannolikt ske ganska omfattande förändringar i området. Väg 101 är idag planerad att byggas år 2010. Det planerade järnvägstek-

niska centrat kommer, om det kommer till stånd, också att påverka området. Banverket kommer att stänga Krombyvägen vid Kontinentalbanan när nya väg 101 är byggd. Det är därför svårt att i dagsläget lägga fast dragningar för nya ridstigar.

## Oxie som klimatsmart stadsdel

En synpunkt har handlat om att göra Oxie till en ”klimat-smart” stadsdel med hållbarhet i fokus. Malmö stad är på väg in i ett samarbete kring landskaputvecklingen i en förlängning av Söderslättsområdet som går från Ystad upp till just Oxie. Inom ramen för detta samarbete finns hållbarhetsfrågorna i fokus och där finns det goda möjligheter att kunna få till stånd projekt som kan öka kontakten och samverkan mellan staden och landet. Det gäller t ex ökad tillgänglighet och rekreativvärden, ökad biologisk mångfald för att främja landskapskvalitet och rekreation. Det gäller också näringslivsutveckling för att öka marknaden för lokalt producerade livsmedel mm, och även utveckling av just biogas anläggningar på lantbruken som ev kan kopplas ihop med andra urbana funktioner. Mera info finns på [www.soderslatt.com](http://www.soderslatt.com). Föreningar och andra aktörer i Oxie kommer att kunna söka pengar för projekt med landsbyggsutvecklingsprofil. Än så länge är allt inte på plats och Malmö stad har inte heller organiserat och planerat sina samordningsinsatser, men under 2009 kommer det igång. Framförallt hade det varit riktigt spännande att hitta gemensamma utvecklingsprojekt tillsammans med föreningar och företag som verkar inom Malmös gröna områden och förhoppningen är att kommunen ska kunna stödja lokala initiativ på ett bra sätt.

## Ytterligare utbyggnad

På företagarträffen framkom önskemål om fler områden avsatta för industrin med stora transportvänliga vägar och utan närliggande bostäder. Redan idag finns områden i Oxie som är avsatta som industriområden i Översiktsplanen och som inte ännu är utnyttjade eller utbyggda.

Enligt översiktsplanen finns inga fler större områden för småhusbebyggelse utlagda. Dock finns ett område som ännu inte bebyggt, kvarteret Träpanelen, f d småindustriområde norr om järnvägen i Kristineberg.

## Lokal förankring

Företagarna framförde att de idag saknar en länk mellan stadsbyggnadskontoret och stadsdelsförvaltningen. Vid arbete med detaljplaner samarbetar stadsbyggnadskontoret alltid med stadsdelsförvaltningen. Detaljplanen ligger senare till grund för de bygglov som ges.

En önskan finns att boende ska få vara med i ett tidigare skede i planarbetet angående nya väg 101 och framtida infrastruktur runt Krumbly/ Arrie/Glostorp/ Käglinge. Arbetet är mycket komplext med fler olika utredningar. Exempelvis undersöks var det optimala läget för kopplingen av cykelväg mellan Arrie och Käglinge är. Vidare har utredningen stött på avsevärda geotekniska svårigheter med att korsa Trelleborgsbanan med vägutredningens förslag att väg 101 ska gå under järnvägen. Just nu pågår arbete med att ta fram underlag för andra alternativ, vilket behöver landa inom projektgruppen innan planerna kan presenteras och vi kan ta in synpunkter från berörda. Detta arbete pågår under december månad och därefter läggs en ny tidplan fast. Ett markägarsammanträde med berörda och allmänhet avses att hållas så fort ett alternativ kan presenteras som är hållbart och genomförbart.

## Exploatering av natur- och kulturlandskap

Många framför en kritisk hållning gentemot exploatering av odlingslandskapet i Glostorp. Malmö stad vill också bevara och utveckla levande byar och kulturlandskapet inom kommunen.

Som ett led i detta håller stadsbyggnadskontoret på och tar fram ett dokument över hur Malmö ska växa i framtiden. Kontoret vill på ett kommunövergripande plan få en bild över vilka byar som tål förtätning och kompletteringsbebyggelse och även ta ställning till var man bör undvika att bebygga för att värna kulturlandskapet.

## Bebygg inte alla små gröna områden.

Då man planerar att bygga ut nya områden eller förtäta befintliga områden inom kommunen tar man hänsyn till att all bebyggelse ska ha tillgång till gröna- och rekreativa områden. I Grönplan för Malmö 2003 lägger man fast en grönstruktur för hela kommunen och de gröna stråk som är viktiga att värna och bevara. (Det gröna stråk som finns i anslutning till Oxie är Risebergastårket.) Dessa stråk tar man sedan fasta vid och säkerställer vid senare planläggning.

Det planeras för närvarande inte för fler golfbanor eller golfanläggningar inom Oxie stadsdel. Inom de områden som enligt översiktsplanen är utpekade som särskilda fritidsområden finns förutom golf möjlighet att planera för många andra typer av fritidsverksamheter. Initiativ till dessa kan tas t.ex. av Fritidsförvaltningen eller enskilda organisationer.

## Järnvägstekniskt centrum

Flera synpunkter handlar om den planerade tågdepån i Glostorp där det framförs kritik på planerna och på det sätt som själva processen kring planerna hanterats.



Fler och fler skåningar väljer att utnyttja Pågatåg för att transportera sig i vardagen. Malmö stad anser att det är viktigt att göra det möjligt för oxiebor och andra skåningar att även i framtiden kunna resa miljövänligt med spårbunden kollektivtrafik. För att det ska vara möjligt måste Pågatågen städas och tvättas någonstans. Idag sker detta utomhus inom ett litet område i direkt anslutning till Malmö Centralstation. Detta område är för litet redan idag. Skåntrafiken räknar med att antalet resenärer med Pågatåg kommer att ha fyrdubblats fram till 2037. För att det även i framtiden ska vara möjligt att resa miljövänligt med spårbunden kollektivtrafik måste det byggas ett antal anläggningar där man utför den grundläggande servicen på tågen.

Det läge som föreslås för det järnvägstekniska centrumet utgörs av värdefull jordbruksmark som fortsätter och blir en del i Söderslätt som sträcker sig vidare ner mot Trelleborg. Att anlägga ett järnvägstekniskt centrum här kan tyckas vara en svårbegriplig lokalisering för närboende. Men det finns en stor brist på tillgång till mark avsedd för industrianvändning inom Malmö kommun. Andra alternativa lägen för det Järnvägstekniska Centrumet har studerats. Det läge som nu är föreslaget har stora fördelar genom områdets direkta tillgång till Trelleborgsbanan och nya 101:an. Lokaliseringen har också närhet till kommande station i Hyllie och till framtida Pågatågtrafikering till Trelleborg. I ett hållbarhetsperspektiv som sträcker sig långt in i framtiden och utanför Malmö kommuns gränser handlar föreslagen lokalisering om en avvägning där man tar ställning för att möjliggöra för tusentals skåningar att även i framtiden kunna utnyttja miljövänligt spårbunden kollektivtrafik.

I den fördjupade lokaliseringsutredning som är gjord för Järnvägstekniskt Centrum har man studerat olika möjliga lägen i kommunen och också tillfrågat grannkommuner efter möjliga alternativa lägen. De andra lägen som finns med i utredningen har visat sig vara mindre lämpliga då de antingen inte är tillräckligt stora eller är svåra att nå ifrån ett stationsläge.

Redan i Översiktsplan för Malmö 2000 är föreslaget läge för Järnvägstekniskt Centrum avsatt som mark för industri (inkl. lager, transportterminaler mm). I översiktsplan för Malmö 2005 har områdets södra gräns förskjutits söderut genom att man delat upp marken för industri-

användning och lagt in ett område med markanvändning natur i mitten, längs Risebergabäcken. Den totala ytan på marken för industrianvändning är i stort sett densamma. Det förslag som fanns för anläggningen i programskedet gick utanför de gränser som angavs i översiktsplan för Malmö 2005. Det planförslag som nu tas fram, och som kommer att gå ut på samråd i början av nästa år, är för en mindre anläggning och överrensstämmer med översiktplanen.

### 101:an

Någon oroar sig för att den nya dragningen av 101:an skulle påverka Krumby negativt. Svaret är att den påverkar Krumby i mycket begränsad omfattning. Det som påverkar är däremot Banverkets önskemål om att stänga plankorsningen Krombyvägen/Trelleborgsbanan. Så som planeringen ser ut nu avser Banverket att stänga när planskildheten för väg 101 blir klar. Inom ramen för väg 101 så kommer en koppling föreslås (enskild väg eller cykelväg beroende på behov) från Krumby och söderut mot väg 101 såväl väster som öster om Trelleborgsbanan. Detta för att korta ner resvägen mellan Krumby på västra sidan om Trelleborgsbanan och Käglinge - främst för gående och cyklister. Det är Banverket som beslutar om stängning av plankorsning, och gatukontoret har med stängningen som en förutsättning i sin planering.

### Oxie C

En del är positiva till planerna på ny bebyggelse vid Oxie C, andra är negativa. Ett slutligt planförslag kommer att presenteras och ställas ut under första delen av 2009. Grannar och hyresgäster hos dessa, som berörs av en ny detaljplan, får lämna synpunkter på den. Rätt att överklaga ett beslut om antagande av detaljplanen har den som under samråd eller utställning uttryckt synpunkter på planen som de anser inte tillgodosetts i det slutliga förslaget. Länsstyrelsen prövar huruvida den överklagande har rätt att klaga, att formalia och sakfrågor hanterats korrekt. Därefter fastställs eller upphävs hela antagandebeslutet. Länsstyrelsens beslut kan överklagas till regeringen. (Se vidare: 5 kap. §§ 18-36, Plan- och bygglagen). Den gällande detaljplanen för Oxie centrum vann laga kraft år 1979. Den har aldrig fullföljts i sin helhet. Kvarteren Lerteglet och Murteglet har aldrig bebyggts med kontor och småindustri som ursprungligen var planerat. Det har helt enkelt inte funnits intressenter för detta.



Stationsläget som invigdes 1996 har ändrat förutsättningarna, likväl som Oxie i stort har vuxit befolkningsmässigt och många har blivit äldre. Alla förändringar i omvärlden ställer nya krav på hur Oxie centrum ska se ut för att på bästa sätt svara mot dagens behov. På senare år har det därför funnits intresse att bygga bostäder. Därför har kommunen påbörjat planarbete för att ändra detaljplanen.

Att bykänslan i Oxie går förlorad med den nya bebyggelsen är ett argument från en del av befolkningen. Hur de boende uppfattar sin hemmiljö och omgivning är mycket individuellt. Hemmiljön är dock för de flesta något som står för en grundtrygghet. När större förändringar i omgivningen är på gång påverkar det på något vis det invanda trygga. Det kan vara intressant att jämföra Oxie, med sina ca 10 000 invånare, med några andra skånska tätorter. Höör eller Hörby har ca 7000 invånare vardera, Vellinge ca 6000 och Lomma ca 9000. Trots att dessa fyra tätorter har färre antal invånare så kan de uppfattas som små städer i jämförelse med Oxie. Det är också intressant att konstatera att Oxie vuxit fram genom att de tre byarna Oxie kyrkby, Kristineberg och Käglinge vuxit samman. Att utveckla Oxie centrum är ett måste för en hållbar framtid, för att ha ett tillfredställande utbud av handel och service och för att minska bilberoendet. Flera klagar på Oxie C och vill ha till en ansiktslyftning. Malmö stadsbyggnadskontor vill gärna medverka till att Oxie centrum får en ansiktslyftning. Genom att skapa en detaljplan som medger ett tillskott av bostäder och verksamheter skapas förutsättningar för att även befintliga delar kan ses över och rustas upp. Högre bebyggelse vid centrum är ett sätt att ta vara på närheten till Oxie station och att skapa ett större befolkningsunderlag för den service som finns och kan tillkomma i Oxie centrum.

De högre husen som föreslagits i Oxie centrum är i princip sexvåningshus med en mindre, sjunde, penthousevåning. De föreslagna byggnaderna kommer självklart att förändra landskapsbilden. De högre husen kan ge fler möjligheten att bo centralt i Oxie och nära stationen. Eventuella skuggeffekter som de föreslagna sjuvåningshusen ger påverkar inte betydligt omgivningens befintliga bostäder och trädgårdar. Enligt tidigare diskussioner med byggherrarna är det främst lägenhetsstorlekar på 2-3 r o k som planeras, men även en del 1:or och 4:or. Efterfrågan styr i hög grad vilka lägenhetsstorlekar som blir aktuella.

Detaljplaneförslaget medger även att exempelvis café, bowlinghall och samlingslokaler inryms i någon av de nya byggnaderna. Det är planbeteckningen C (Centrum) som gör det möjligt med handel, samlingslokaler m m. Om någon av de nya byggnaderna ska rymma en sådan verksamhet krävs det dock att det finns en investerare och en operatör som kan driva den. Det ekonomiska läget kan mycket riktigt påverka genomförandet av planerna. Men den detaljplan som kommunen tar fram är en förutsättning för förändringarna. Detaljplanen gäller så länge det inte bestäms att en ny ska göras. Så även om genomförandet dröjer så finns ändå detaljplanen förberedd. Vad de nya byggnaderna kommer att rymma får fastighetsägaren bestämma utifrån detaljplanens bestämmelser och deras egna marknadsmässiga bedömning. Detaljplanens bestämmelser är i det här fallet relativt flexibla så att Oxie centrum ska kunna innehålla både bostäder, kommersiella lokaler och andra typer av publika lokaler. Typ av verksamheter kan med detaljplanens flexibla bestämmelser således anpassas efter efterfrågan och underlaget.

## Övriga frågor

Vad händer med byggnationen av Buddhistiska templet frågar flera. När man fått bygglov har man två år på sig att sätta igång bygget och därefter ytterligare 3 år att slutföra det. Bygglovet går inte ut förrän under sommaren 2009. Före dess går det inte att agera i ärendet.

Det finns bygglov för utbyggnaden av kiosken och för muren runt f d konditoriet på Byåkersvägen. När det gäller den gamla macktomten, kan stadsbyggnadskontoret inte agera om inte det är någon fara för människors liv. Fastighetsägaren är informerad om hur tomten uppfattas.





## Polisen

De flesta synpunkter som inkommit handlar om trafiksituationen i stadsdelen. Det handlar om buskörning med trimmade mopeder på cykel- och gångbanor, men även bilister som inte respekterar gällande trafikregler. Som vid alla typer av trygghetsundersökningar som genomförs på olika platser i landet, är det den allmänna trafiksituationen som upplevs som mest störande. Från polisens sida vill vi påpeka att det i första hand är ett föräldransvar som gäller. Vi vill att föräldrarna ska hålla koll på sina ungdomar och kontrollera att mopederna inte är trimmade. De ungdomar som kör i området är oftast hemmahörande där. Sedan är det givetvis polisen som regelbundet ska genomföra kontroller och tillse att reglerna följs.

På närpolisområdet har vi i dagsläget tillgång till två st motorcyklar, tyvärr finns i dagsläget ingen utbildad personal som kan köra dessa. Vi hoppas att denna utbildning i en snar framtid kommer att kunna påbörjas och att vi därmed ska kunna åtgärda mopedproblematiken. Detta innebär givetvis inte att vi struntar i detta problem. Svårigheten är bara att få fatt på dessa trimmade mopeder som går lika fort som motorcyklar.

Många mail handlar också om ungdomar som vistas i de centrala delarna av stadsdelen, järnvägsstationen, parker samt andra platser. I alla tider har ungdomar träffats på olika platser för att umgås med den egna generationen. Det är i dessa forum som man testar ”gränser” och inte vill ha ”insyn” från de vuxna. Polisen ser detta som helt naturligt och det finns ingen som kan eller ska försöka hindra detta. Däremot är det givetvis polisens sak att ta hand om de ungdomar som begår brott, missbrukar eller annat.

Stadsdelen Oxie övergick till Närpolisområde Malmö Öster den första oktober i år. Under oktober och november har vi lagt en mycket stor resurs i stadsdelen, och tanken är att de boende i en framtid ska få se uniformerad polis i större utsträckning. En av våra grupper på närpolisområdet har fått Oxie som ansvarsområde, vilket innebär att chefen i denna grupp har inlett ett samarbete med i första hand stadsdelen och skolan. Detta samarbete kommer säkert att falla väl ut och ge resultatet till ”ett tryggare Oxie”.

## Skånetrafiken

Malmös busslinjenät består i grunden av åtta starka huvudlinjer som med enkla sträckningar täcker in huvuddelen av alla bostadsområden och viktiga målpunkter. Grundtanken med de huvudlinjerna är att de ska gå ofta eftersom det bara går en huvudlinje per stråk (gata) ut från centrum, så finns det resurser till att låta dessa linjer gå ofta. En huvudpoäng med att ha linjer som går ofta är att även bytena blir smidigare, när den genomsnittliga väntetiden blir mindre. Vilket är en fördel eftersom man aldrig kan räkna med att ha till direktrelationer med alla intressanta målpunkter.

Resor på korta sträckor inom stadsdelen, som t ex mellan Kristineberg och Oxie, utgör inget hållbart underlag till kollektivtrafik. Här är cykel för många det bästa alternativet, vilket minskar kollektivtrafikens underlag. Bussresor mellan Oxie centrum och gamla Kristineberg är redan idag möjlig via ett byte mellan linje 32 och linje 1 vid hållplatsen i anslutning till korsningen mellan Galgebacksvägen och Käglingevägen.

Gångavstånd mellan Oxie station och närmaste busshållplats vid Oxie centrum ligger inom 300 meter vilket ligger inom de rimliga krav på täckning som kan ställas.

Kollektivtrafiken till Toarp genomförs idag av förbeställd taxi eftersom befolkningmängden inte utgör tillräckligt underlag som gör det möjligt att ha busstrafik.

Resor från Oxie till Köpenhamn kommer i framtiden, när Citytunneln öppnar, att bli enklare eftersom Pågatågstrafiken från Oxie kommer att köras via stationerna Hyllie och Triangeln till Malmö Central. Genom ett byte till Öresundstågen vid Hyllie station når man då Köpenhamn. För resor mellan Oxie och Sturup finns möjlighet att med Pågatåg resa till Svedala och där byta till flygbussen till Sturup.

Önskemålet om bussförbindelser till området mot Rönnebeck kommer vi att ta med i vårt underlag för kommande utvecklingsmöjligheter.

Den befintliga järnvägsstationen i Oxie kommer under kommande år att genomgå en omfattande ombyggnad för att kunna ta emot de nya längre Pågatågen som ska börja tas i drift i slutet av

2009. Att anlägga ytterligare en pågatågsstation vid Kristineberg är inte aktuellt för närvarande. Skånetrafiken vill att förarna ska framföra bussarna på ett lagligt och trafiksäkert sätt och det vet vi att merparten gör, men det finns undantag. Föraren är alltid ytterst ansvarig för att bussen framförs på ett trafiksäkert sätt och omfattas liksom alla trafikanter av gällande trafiklagstiftning. När vi får in klagomål på förare lämnas informationen till det bolag som föraren är anställd vid. De tar då föraren till samtal för att göra denne medveten om för att på så sätt kunna vidareutvecklas till en bättre och mer serviceinriktad förare.

Pensionärsrabatter är något som Skånetrafiken är väldigt restriktiva med eftersom sådana rabatter innebär att biljettsystemet blir mer komplext samtidigt som det innebär att man missgynnar andra grupper som också kan tyckas ha rätt till rabatt.

Biljettpriser och zongränser mellan Malmö tätort och Oxie följer den princip som Skånetrafiken har gällande prissättning av de flesta typer av resor. Ju längre reslängd, ju högre pris. Reslängd i Skånetrafikens taxa mäts i antal zoner resenären passerar. Zonindelningen runt Malmö harmoniserar med zonindelningen runt de andra större städerna i Skåne som Helsingborg och Lund.



Malmö stad  
205 80 Malmö