

2015

CAMPUS KOLLEGIET ODENSE



*A. P. Møller og Hustru
Chastine Mc-Kinney Møllers Fond til almene Formaal*

Denne folder er udarbejdet af:

Fonden Campus Kollegiet
c/o A.P. Møller og Hustru Chastine Mc-Kinney Møllers Fond til almene Formaal
I samarbejde med C.F. Møller.

CAMPUS
KOLLEGIET





CAMPUS KOLLEGIET ODENSE

Det nye kollegium ved Syddansk Universitet i Odense bygges på tanken om gode fællesskaber. De 250 studenterboliger er placeret i tre forbundne 15-etagersbygninger. Det betyder, at kollegiet er uden bagside og opleves attraktivt 360 grader rundt.

Bygningens markante form gør den let genkendelig på campus og signalerer, at der er tale om et anderledes indhold: et kollegium.

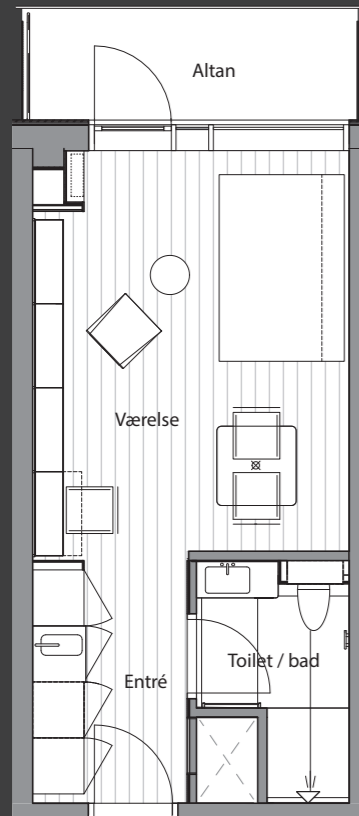


Campus Kollegiet udgør et bindeled imellem universitetets lineære campusarkitektur fra 1966 og den nye forsker- og videnspark Cortex Park, tegnet af C.F. Møller i 2009 som en tæt og mere irregulær bydel. Universitetet er i kraft af sin klarhed en tydelig inspiration for det nye kollegium, som med sin opbygning omkring fællesmiljøer på alle etageplaner genfortolker universitetets overskuelige og humane campusopbygning omkring fællesmiljøer – som en vertikal campus.

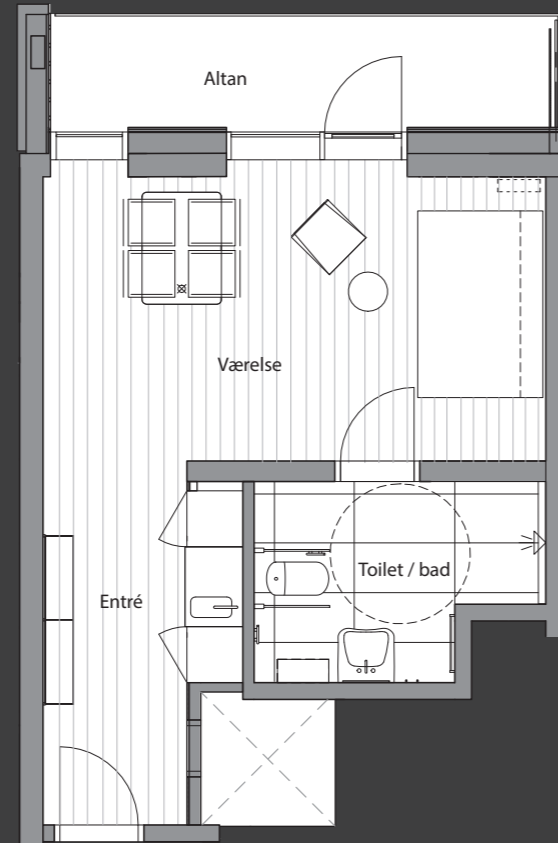
Campus Kollegiet bliver en del af forskerparkens bebyggelsesstruktur, men frit beliggende i et grønt parkområde, og de tre tårne danner et tydeligt og vægtigt punktum for bebyggelsens østlige afslutning. Tårnenes indbyrdes vinkler afspejler Cortex Parks' facetterede layout, mens deres vertikale spring giver bygningen en letgenkendelig profil der også fungerer som et fyrtårn for universitetsområdet.



Studiebolig til 1 person

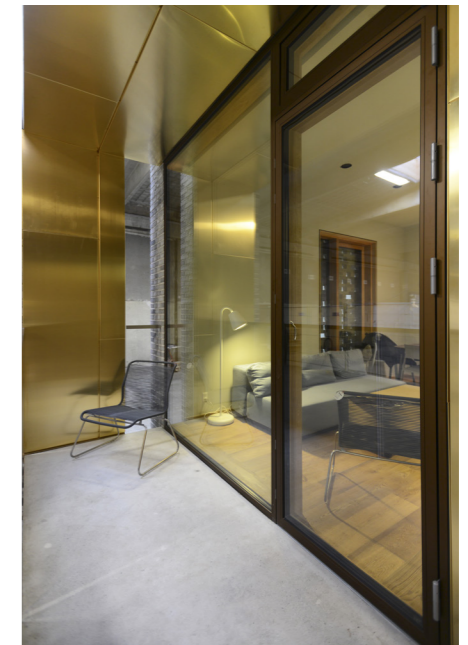


Studiebolig med øget tilgængelighed



Yderst i bygningen ligger kollegieværelserne, der alle pga. af bygningens drej og twist har udsigt over landskabet, samtidig med at alle undgår indkig fra naboen. Kollegiet får i alt 250 værelser. 180 er etværelsesboliger, mens der er 35 værelser med øget tilgængelighed og 35 værelser, der har plads til to personer.

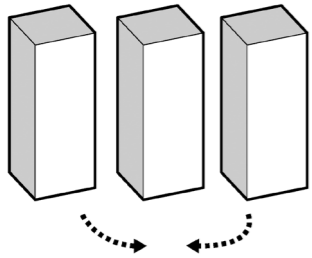
Hvert værelse har egen altan, som er med til at gøre boligerne attraktive, men som også har en energimæssig funktion: Altanerne ligger nemlig trukket ind og skygger for solindfaldet i de varme måneder.



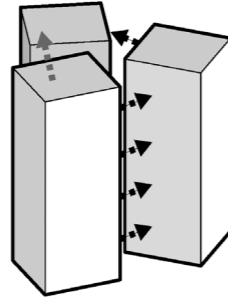


Studiebolig til 2 personer

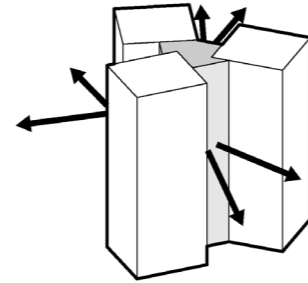




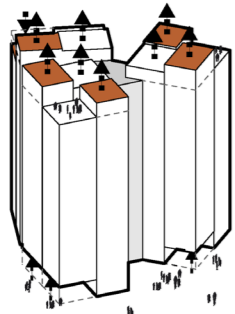
Program opdeles i overskuelige enheder.



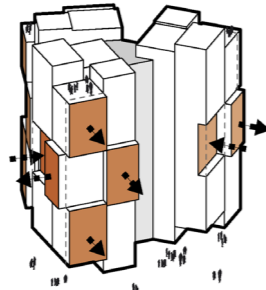
Tre tårne sammenstilles omkring et fælles miljø.



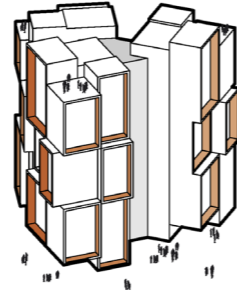
Udsigt og visuelle forbindelser til konteksten.



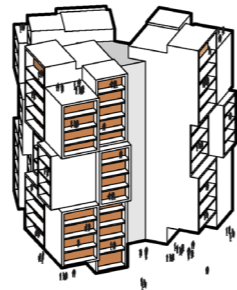
Volumenbearbejdning – animeret top og bund.



Forskydning og rotation skaber retning og flader.



Rammer og relief danner skygger og materialitet.



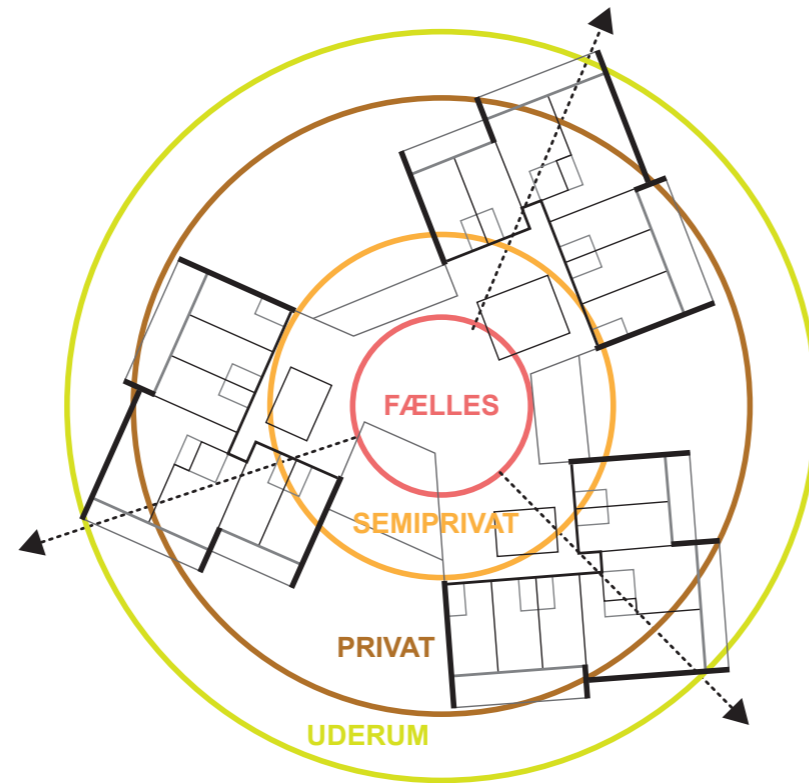
Værelser og balkoner fremhæver liv og aktivitet i en menneskelig skala.

Arkitekterne fra C.F. Møller har skabt kollegiet som tre selvstændige tårne samlet omkring en fælles kerne. Det gør det muligt dels at opbygge mindre fællesskaber omkring de syv værelser, der ligger på hvert af tårnets etager, dels at etablere etagefællesskaber for alle 21 værelser i det store opholds- og køkkenområde i midten af byggeriet.



På den måde er der tænkt på at balancere fællesskabet og behovet for at være privat. Når man forlader værelset, skifter arealerne gradvis karakter. Fra boligen kommer man først ud i et semiprivat område, der fungerer som socialt mødested og studiezone for de syv værelser. Siden følger så det store fællesareal og køkkenet i den centrale kerne, som er fælles for hele etagen og med en glasfacade, der sikrer lys og udsyn i tre retninger.

Fællesarealerne knytter sig ikke kun til de 12 etager med boliger. De kommer også til at optage stueplanet, hvor der bl.a. er et loungeområde og en offentlig café, samt de øverste etager med grupperum, studiepladser, festsal og udendørs tagterrasser i flere niveauer.

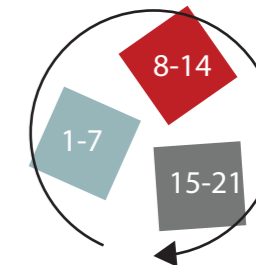


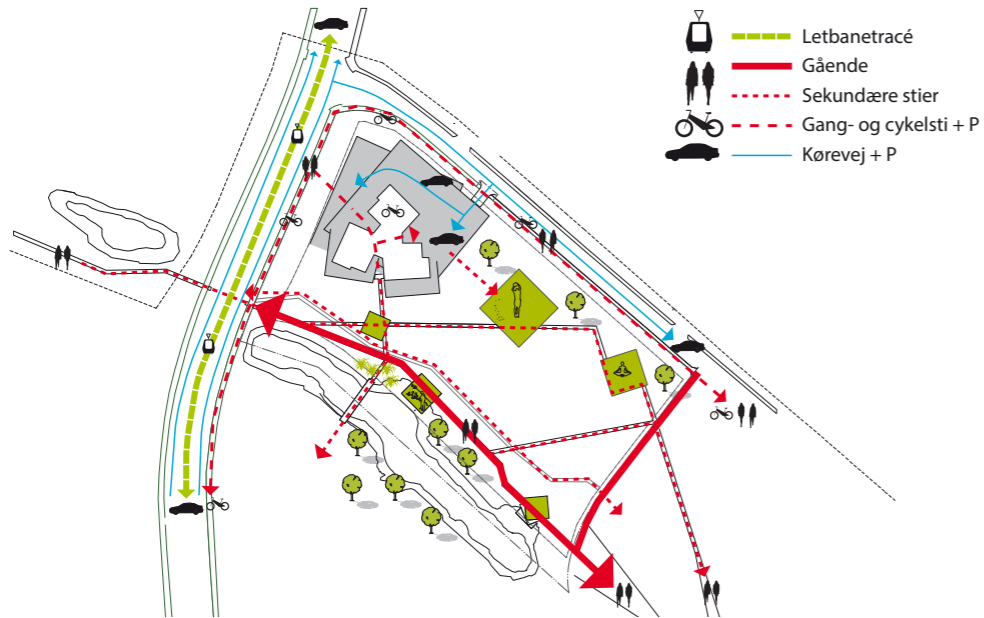


Såvel ude som inde bliver der brugt materialer af højeste kvalitet både af hensyn til holdbarheden og oplevelsen. Men før man har truffet de endelige beslutninger om materialer og indretning, har de været afprøvet i en etagemodel i målestokken 1:1. Samtidig har en brugergruppe af studerende fra SDU fra starten været inddraget i udviklingen af kollegiet. På den måde har bygherren fået sikkerhed for, at boligerne bliver funktionelle og matcher de behov, der er til en moderne studiebolig. Brugergruppen har også været med til at vælge møbleringen.



Nummerering af værelser, koordineret med farver.





Campus Kollegiets beboere får også grønne opholdsarealer, hvor der blandt andet er plads til at nyde aftensolen fra terrasser og siddegrader langs den eksisterende sø, og mulighed for at dyrke sport i kollegiets tilhørende park.

Mod syd udvides søen, så vandet bliver trukket op mod bygningen som et spejlbassin, der også fungerer som forsinkelsesbassin for vandet fra forpladsen. Langs søen plantes et svunget forløb af rørskov og ellebevoksning.

Forpladsen er svagt hævet op mod bygningens indgangspartier, så den

fremhæves visuelt i det flade parklandskab. I kanterne af parkområderne skabes der opholdsarealer for parkens brugere, heriblandt en opholdsplads og siddegrader med aftensol ned til søen. Opholdsarealerne forbindes med et stisystem med diagonale forbindelser, der forbinder parken med den omgivende by og de rekreative arealer. Ved den ene af kollegiets tre tårne etableres en terrasse med en fremskudt terrænmur.

Langs indkørslen til kollegiet er tanken at bruge jord fra kælderudgravning til at skabe et let kuperet terræn, der virker som delvis afskærmning mod vejen.

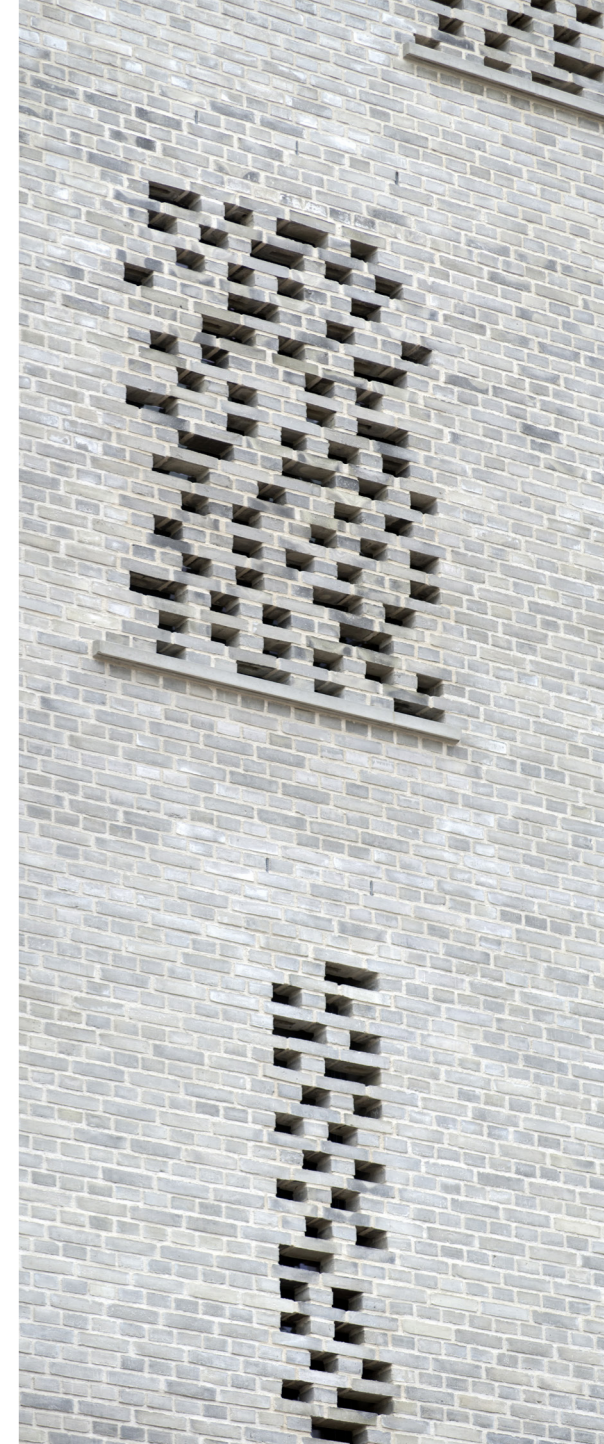




De tre tårne vil fremstå i en varmetonet, grågul specialmursten med let markerede fuger. De lette facadepartier vil ligeledes fremstå i varme toner i en blanding af profiler i hårdt træ med udfyldninger i tombak. Byggeriets overordnede energikoncept tager udgangspunkt i optimering af passive designparametre som form, orientering, tilpasning til de klimatiske forhold, dagslysudnyttelse, rumhøjde og energilagring i konstruktioner mv.

Indeklima og energikrav planlægges til at opfylde bygningsklasse 2020, gennem bl.a. en velisoleret og tæt klimaskærm, udnyttelse af muligheder for at etablere naturlig tværvæntilation samt omfattende varmegenvinding fra udsugning, spildevand, brusebade etc.

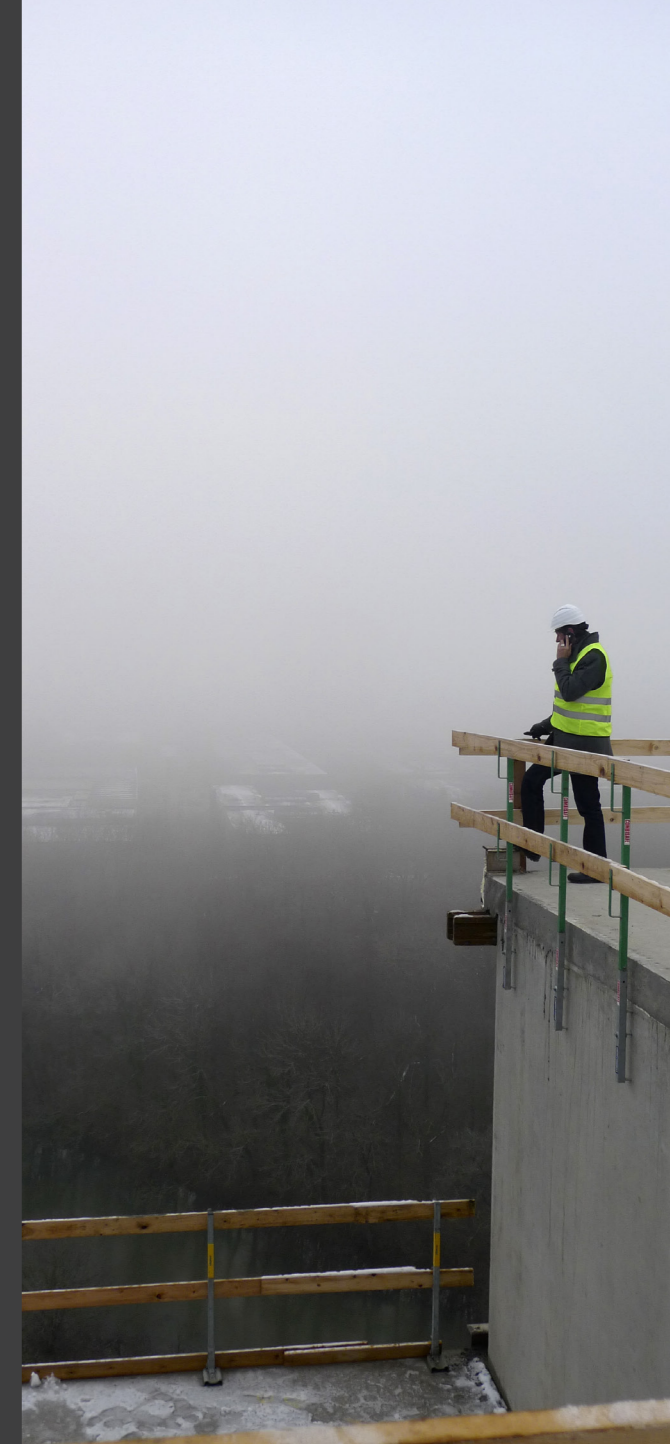
Campus Kollegiet er velforsynet med offentlig transport, inklusive et nærliggende et stop på Odenses kommende letbane, og alle beboere får tilbuddet om en cykel ved indflytning.



EN AF ODENSES HØJESTE BYGNINGER

Den spektakulære byggeplads nåede midt på vinteren 2015 sin fulde højde på 15 etager, så der kunne inviteres til rejsegilde den 27. februar, efter at bygningen skød i vejret med en hel etage hver anden uge.

Med sine knapt 50 m bliver Campus Kollegiet en af Odenses højeste bygninger, der som et skulpturelt vartegn viser vej til SDU, Syddansk Universitet. Men landskabsbearbejdningen med søen og egen park betyder, at kollegiet trods sin højde kommer til at føje sig naturligt ind i landskabet og det fredede skovareal, der ligger mellem kollegiet og universitetet.







Behovet for boliger til de studerende er som i andre studiebyer vokset i takt med et stadigt stigende antal studerende.

Alene fra 2006 til 2012 voksede antallet på SDU med 44 %, og i dag er der på Campus Odense flere end 18.000 studerende. Medvirkende har været en øget søgning fra internationale studerende, så hver femte af de stu-

derende i dag er fra udlandet. Derfor kommer de også til at præge kollegiet med en international atmosfære. For at skabe et godt mix vil 2/3 af beboere være danske studerende og 1/3 internationale, når de første studerende flytter ind. Det kan senere overvejes at øge antallet af de internationale studerende. Overskuddet fra driften af Campus Kollegiet går til donationer til SDU's videre udvikling.

„Vi vil gerne give universitetets studerende og ansatte flere tilbud i nærheden af campus og dermed være med til at skabe et godt miljø og liv omkring den nye videnbydel Cortex Park“

Jens Oddershede

Medlem af kollegiefondens bestyrelse og forhenværende rektor for SDU



**CAM
PLUS**
KOLLEGIET