



BOSTONINTERRIERIN JALOSTUKSEN TAVOITEOHJELMA 2014–2018

Hyväksytty Suomen Bostonit – Finnish Bostons ry:n kevätkokouksessa 9.3.2013.

Hyväksytty Suomen Kääpiökoirayhdistys – Finlands Dvärghundsförening ry:n vuosikokouksessa 19.3.2013.

Hyväksytty Suomen Kennelliitto – Finska Kennelklubben ry:n Jalostustieteellisessä toimikunnassa 7.5.2013

Sisällysluettelo

1. YHTEENVETO	3
2. RODUN TAUSTA	3
3. JÄRJESTÖORGANISAATIO JA SEN HISTORIA	4
4. RODUN NYKYTILANNE.....	6
4.1. Populaation rakenne ja jalostuspohja.....	6
4.1.1 Populaation rakenne ja sukusiitos	7
4.1.2 Jalostuspohja	9
4.1.3 Rodun populaatiot muissa maissa	12
4.1.4 Yhteenveto populaation rakenteesta ja jalostuspohjasta.....	13
4.2 Luonne ja käyttäytyminen sekä käyttöominaisuudet	13
4.2.1 Rotumääritelmän maininnat luonteesta ja käyttäytymisestä sekä rodun käyttötarkoituksesta.....	13
4.2.2 Jakautuminen näyttely- / käyttö- / tms. – linjoihin	14
4.2.3 PEVISA-ohjelmaan sisällytetty luonteen ja käyttäytymisen ja/tai käyttöomin. testaus ja/tai kuvaus	14
4.2.4 Luonne ja käyttäytyminen päivittäistilanteissa	14
4.2.5 Käyttö- ja koeominaisuudet.....	16
4.2.6 Käyttäytyminen kotona sekä lisääntymiskäyttäytyminen	17
4.2.7 Yhteenveto käyttäytymisen ja luonteen keskeisimmistä ongelmakohtista sekä niiden korjaamisesta.....	17
4.3. Terveys ja lisääntyminen.....	17
4.3.1 PEVISA-ohjelmaan sisällytyt sairaudet.....	17
4.3.2 Muut rodulla todetut merkittävät sairaudet.....	18
4.3.2.2 Silmätaudit.....	18
4.3.2.3 Luusto- ja nivelongelmat.....	21
4.3.2.4 Immuunijärjestelmään liittyvät ongelmat	24
4.3.2.5 Neurologiset sairaudet	25
4.3.2.6 Nielu ja hengitystievaivat	25
4.3.2.7 Tyrät.....	26
4.3.2.8 Muut sairaudet ja terveyteen vaikuttavat tekijät	26
4.3.3 Yleisimmät kuolinsyyt.....	27
4.3.4 Lisääntyminen	28
4.3.5 Sairauksille ja lisääntymisongelmille altistavat anatomiset piirteet.....	28
4.3.6 Yhteenveto rodun keskeisimmistä ongelmista terveydessä ja lisääntymisessä.....	29
4.4. Ulkomuoto	29
4.4.1 Rotumääritelmä.....	29
4.4.2 Näyttelyt ja jalostustarkastukset.....	32
4.4.3 Ulkomuoto ja rodun käyttötarkoitus.....	32
4.4.4 Yhteenveto rodun keskeisimmistä ulkomuoto- ja rakenneongelmista.....	33
5. YHTEENVETO AIEMMAN JALOSTUKSEN TAVOITEOHJELMAN TOTEUTUMISESTA	33
5.1. Käytetyimpien jalostuskoirien taso.....	34
5.2. Aiemman jalostuksen tavoiteohjelman toteutuminen	36
6. JALOSTUKSEN TAVOITTEET JA TOTEUTUS.....	39
6.1 Jalostuksen tavoitteet.....	39
6.2 Suositukset jalostuskoirille ja yhdistelmille.....	39
6.3 Rotuyhdistyksen toimenpiteet	41
6.4 Uhat ja mahdollisuudet sekä varautuminen ongelmiin	42
6.5. Toimintasuunnitelma ja tavoiteohjelman seuranta.....	44
7. LÄHTEET	45

1. YHTEENVETO

Koirien jalostus tarkoittaa rodun kehittämistä keinotekoisien valinnan avulla, luontaisen sijaan. Ihminen valitsee lisääntymään pääsevät yksilöt omien tavoitteidensa mukaan. Näin ollen jalostukseen käytettävien koirien omistajien tulee tiedostaa mitä vaikutuksia hänen valinnoillaan on rodun tulevaisuudelle. Kokonaiskuvan muodostamiseksi kasvattajan on tiedettävä rodun historia, rotumääritelmä, rodussa mahdollisesti periytyvät sairaudet, populaation koko, sen rakenne, monimuotoisuus ja monet muut jalostusvalintoihin vaikuttavat asiat. Kasvattajien lisäksi rodun jalostussuuntaan vaikuttavat monet henkilöt, kuten FCI:n, Kennelliiton ja rotujärjestön kulloisetkin toimihenkilöt, ulkomuotouomarit, urosten omistajat sekä yksittäisten koirien omistajat pennunhankinta-valinnoillaan. Heidän kaikkien tulisi rotumääritelmän lisäksi tietää rodun jalostuksen tavoitteet. Pelkkä tieto ei kuitenkaan luo mahdollisuuksia parhaiden jalostustulosten saavuttamiseen, vaan siihen tarvitaan kaikkien osapuolien avoimuutta ja yhteistyökykyä. Bostonien jalostuksen tavoiteohjelman tarkoitus on antaa rodusta oikeaa ja tärkeää tietoa rodun kasvattajille, harrastajille ja kaikille, jotka ovat tästä rodusta kiinnostuneita.

JTO:n keskeistä sisältöä ovat koiranjalostukseen ja sen etiikkaan liittyvä yleinen tieto ja suositukset sekä rotukohtaiset suositukset. Suositukset perustuvat paitsi Kennelliiton taholta tulleisiin ohjeisiin myös Suomen Bostonit – Finnish Bostons ry:n tekemiin selvityksiin – mm. vuosikokouksissa -rodun harrastajien mielipiteistä.

Bostoninterrierikanta Suomessa on kasvanut viime vuosina. Rotu on aiemmin kärsinyt urosten liikakäytöstä jalostuksessa, mutta viime vuosina geenipooli ja rodun tehollinen populaatio on pikkuhiljaa laajentunut mm. tuontien ansiosta. Rodun suosio on kasvanut selvästi 2000-luvun aikana ja rekisteröintimäärät ovat kasvaneet. Rodun piiriin on myös tullut paljon uusia kasvattajia.

Ulkomuotojalostuksessa pääpainon tulisi edelleen olla oikean rotutyyppin säilyttämisessä. Tärkeintä on säilyttää rodulle tyypilliset mittasuhteet, rotutyypilliset ääriviivat sekä ilmeet. Näillä koirilla on myös hyvät liikkeet, varmat askeleet ja ne liikkuvat suoraan. Jalostuksen tavoiteohjelman tarkoituksena on koota yhteen oleellinen tieto rodusta ja sen taustoista sekä jalostuksen suunnittelussa ja toimeenpanossa tarvittavista taustatekijöistä. Sen avulla voidaan ohjata rodun kehitystä määrätietoisesti ja pitkäjänteisesti. Tavoiteohjelmaan perehtyminen ja sen tunteminen on rodun kasvattajille ja miksei harrastajillekin ensiarvoisen tärkeää. Rotukohtaisen tavoiteohjelman tarkoitus on antaa myös rodun ulkopuolelle tärkeää tietoa rodun tilasta, rotuyhdistyksen toiminnasta ja sen kyvystä hoitaa sille uskottua tehtävää.

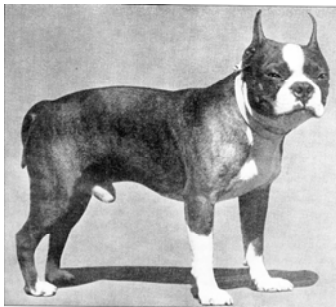
Rodulla esiintyy Suomessa vielä vähäisessä määrin vakavia hengitysongelmia, mutta kuonon oikeaan pituuteen (1/3), sierainten kokoon ja rintakehän väärän malliseen rakenteeseen tulee kiinnittää huomiota, jotta hengitysongelmat eivät lisääntyisi rodulla. Rotuyhdistyksen tulee jatkossa korostaa tätä asiaa ulkomuotouomareiden koulutuksessa.

Kantamme koirilla on ulkomuodon osalta suurimmaksi osaksi erinomaiset yleisilmeet. Suureksi osaksi myös rotutyyppi ja liikkeet ovat hyvät, mutta rodun kasvaneen suosion vuoksi kannasta löytyy myös epätyypillisiä ilmeitä, mittasuhteita ja värejä.

Suomalaisten bostoninterriereiden luonteet ovat pääasiassa hyviä. Tiedossa on kuitenkin, että kannassa esiintyy jonkin verran myös arkoja tai aggressiivisia koiria. Luonteita on toistaiseksi tutkittu vielä melko vähän, mutta yhdistys suosittelee varsinkin jalostuksessa käytettävien koirien luonteiden tutkimista. Yhdistys pyrkii tulevana vuosina tarjoamaan jäsenistölleen mahdollisuuksia tutkituttua koiriensa luonteita.

Suomen Bostonit – Finnish Bostons ry on rotuyhdistys. Bostoninterrieri kuuluu FCI:n roturyhmään nro 9.

2. RODUN TAUSTA



Alkuperä

Eletään 1860-lukua. Massachusettsissa, Bostonin kaupungissa on ilta, ja yläluokan hevosvaunujen ajurit istuvat iltaa työpäivän jälkeen Cottersin tavernassa Charles Streetillä. Epäilemättä monet näistä ajureista ovat englantilaisia siirtolaisia, jotka peribrittiläiseen tapaan rakastavat koiria. Näin ollen heidän puheenaiheenaan ovat hevosten lisäksi varmasti koirat. Bostonin yläluokka toi 1800-luvulla Englannista lukuisia rotukoiria, joista perheiden hevosvaunujen ajurit pitivät huolta ulkoiluttaen ja harjoittaen niitä. Muutaman kierroksen jälkeen Cottersissa joku ehdottaa: "Mitä tapahtuisi jos yhdistäisimme näitä rotuja?"

Bostoninterrierin varhaisesi-isien suvut ovat jääneet arvoitukseksi. Ajurit valitsivat roturisteytyksiinsä työnantajiansa hienoimpia rotukoiria (tiettävästi ainakin boksereita, ranskanbulldoggeja ja bullterriereitä). Tähän he eivät luonnollisestikaan kysyneet lupaa. Rotukoirien sukutaulut toki olivat hyvin tiedossa, mutta koska jalostus tapahtui salaa, ei niitä voitu mitenkään kirjata muistiin. Kun "lupaavasta" roturisteytyksestä syntyi pentuja, ne myytiin mahdollisimman nopeasti ja vähin äänin.

Tämä on yksi tarina siitä, miten bostoninterrierin esi-isiä luotiin. Toinen tarina kertoo, että Englannissa Liverpoolissa koiratappeluihin ja rotanmetsästykseseen käytettyjä älykkäitä ja suosittuja bulldoggi-tyyppisiä terriereitä alettiin jalostaa seurakoiriksi sen jälkeen, kun koiratapelut kiellettiin. Ehkä molemmissa on osa totuutta.

Se kuitenkin tiedetään varmasti, että bostonilaisen Robert C. Hooperin omistama "Judge" on nykybostonien esi-isä. Judge oli puoliksi "English Bull" ja puoliksi "English Terrier", suhteellisen korkea, n. 14,5 kg painoinen tumma brindle uros. Sen neliönmuotoisessa päässä oli valkea piirto ja siinä oli piirteitä, joita nykypäivän kasvattajat haluavat bostoneihinsa.

Judge risteytettiin Edward Burnettin omistaman Gyp-nimisen nartun kanssa vuonna 1893. Gyp oli 9-kiloinen, kokonaan valkoinen narttu. Judgen ja Gypin linja oli päälinja, josta nykybostoni alkoi kehittyä. Muutaman sukupolven kuluttua syntyi jo koiria, jotka olivat hyvin pitkälle tyyppiltään nykybostonin kaltaisia.



Kehitys

Alkuvuosina bostoninterrieri tunnettiin monilla eri nimillä, kuten "Boston Bull", "American Bullterrier" ja "Bullet head". Standardoidakseen rakastettavan koiransa 40 kasvattajaa perusti 1891 Amerikan Bullterrierikerhon. Nimi muutettiin bostoninterrieriksi 1893, kun Amerikan Kennelliitto AKC hyväksyi rodun. 1900-luvun alkupuolella valiokoirat olivat kokonaan valkoisia, ja niillä oli tummat merkit vain päässä. Nämä koirat kuvastivat alkuperäistä rotumääritelmää, joka tehtiin 1891. Tuolloin ei ollut vielä täsmällisiä sääntöjä merkeistä tai väreistä. Silloin sallittiin jopa 16 kg:n maksimipaino

suosittiin tyvistettyjä korvia.

Vuosisadan taitteessa bostoninterrierien määrä kasvoi räjähdysmäisesti. Oli tavallista, että Bostonin ja New Yorkin alueen näyttelyissä bostoninterrierit olivat lukumääräisesti suurin esitetty rotu. Yli sata bostonia näyttelyssä oli tavallista. Ennätys tehtiin vuonna 1918, kun 164 bostonia osallistui samaan näyttelyyn.



ja

1920-luvulla kasvattajat kiinnittivät huomiota värimerkkeihin ja koiran mittasuhteisiin. Tällöin näyttelykehiin ilmaantui enemmän elegantteja ja sulavalinjaisia koiria. 1920-luvulla peräti 20–30 % kaikista koiranäyttelyissä esitetyistä koirista oli bostoninterrierejä.

Bostoninterrierin kukoistuskausi oli 1950-luvulla ja tuolloin rotu sai nykyisen muotonsa. Bostoni oli vuosia USA:n suosituin koirarotu. Vaikka muut rodut ovat syrjäyttäneet bostoninterrierin ykkössijalta, on rotu kuitenkin pysytellyt AKC:n ranking-listalla 20–30 suosituimman rodun joukossa.



CH. Million Dollar Blink

Suomeen ensimmäinen bostoninterrieri saapui vuonna 1955. Maanviljelysneuvos Jaakko Meurman toi nartun Maid Mariam Of Torly ("Maussi") Suomeen. Vanhin tiedossa oleva bostoninterrierin suomalainen rekisterinumero on SF02392/55 ja se saattaa olla juuri kyseinen "Maussi". Maussilla oli tiettävästi kahdet pennut. Ensimmäisen pentueen (kaksi narttua, joista toinen nimeltään Minni-Mousse) isänä oli ruotsalainen uros. Maussin toisesta pentueesta syntyi vain yksi narttu (mahdollisesti Tessa SF06106/60), isänä oli tuontiurossa "Boyfriend" (SF03089/57?). Suomalaisia rekisteröintiäsiakirjoja on tallella vuodesta 1960, joten bostoninterrierin alkutaipaleesta Suomessa tiedetään varsin vähän (Lähde1).

KÄYTTÖTARKOITUS: Seurakoira.



YLEISVAIKUTELMA: Bostoninterrieri on vilkas, erittäin älykäs, lyhytkarvainen, lyhytkalloinen, tiivisrakenteinen, lyhyhäntäinen ja sopusuhtainen koira. Väritään se on juovikas (brindle), ns. seal tai musta, symmetrisin valkoisin merkein. Pää on suhteessa koiran kokoon; ilme on erittäin älykäs. Runko on melko lyhyt ja tiivisrakenteinen, raajat ovat vahvat ja tasapainoisesti kulmautuneet, häntä on lyhyt.

Mikään piirre ei ole niin korostunut, että koira vaikuttaisi epäsuhtaiselta. Bostoninterrieri antaa päättäväisen, vahvan, toimeliaan ja tyylikkään vaikutelman ja se on luonnostaan ryhdikäs. Kaunis värijakauma on erityisen tunnusomaista tyyppilliselle rotunsa edustajalle. Tasapainoisuus, ilme, väri ja valkoiset merkit ovat erityisen tärkeitä verrattaessa yleisvaikutelmaa muihin

rotupiirteisiin. Puhdaslinjainen lyhyt runko, rodulle ominaiset neliömäinen pää ja leukojen muoto sekä huomiota herättävän kauniit värimerkit tekevät bostoninterrierin, tyylikkään ja ihastuttavan alkuperäisen amerikkalaisen rodun. Verrattaessa eri sukupuolta olevia yksilöitä toisiinsa ainoa selkeä ero on, että narttu on kauttaaltaan hieman sirompi.

3. JÄRJESTÖORGANISAATIO JA SEN HISTORIA

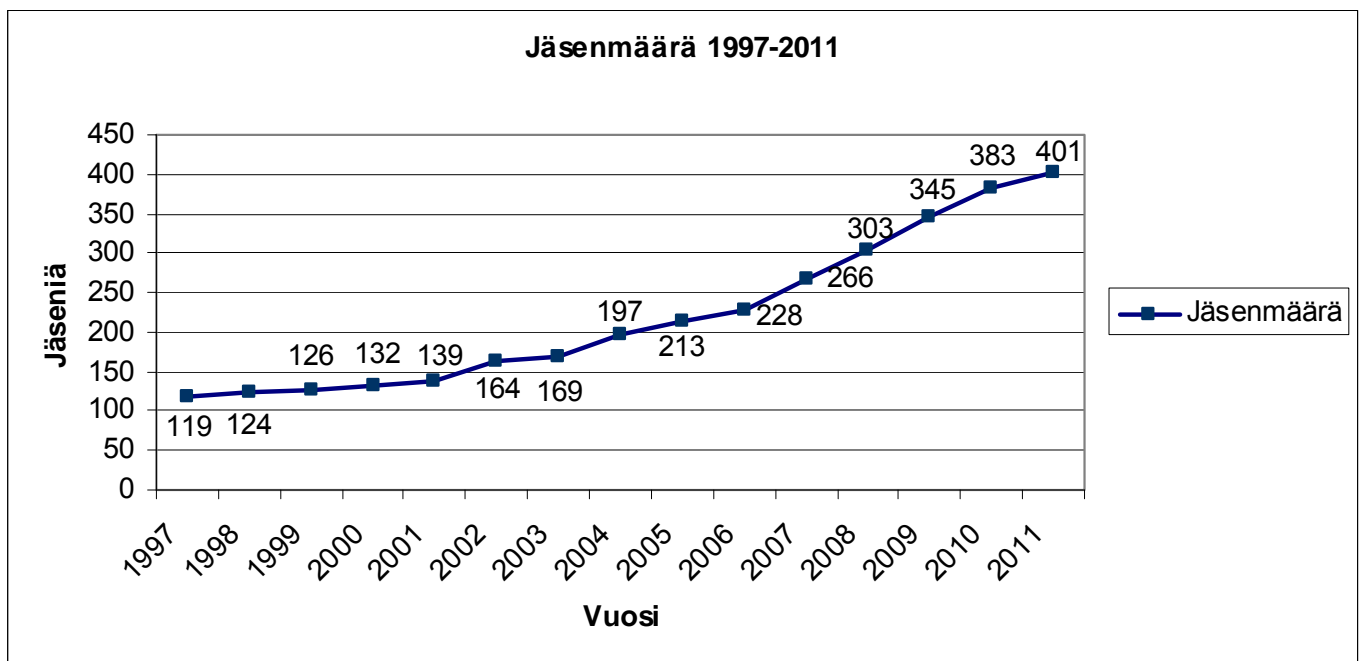
Suomen Bostonit - Finnish Bostons ry:n historia alkaa vuodesta 1974. Tuolloin perustettiin silloisen Suomen Seura- ja Kääpiökoirayhdistyksen bostoninterrieri-alajaosto. Alajaoston toimintaan sisältyi mm. pentukatselmusten

järjestäminen. Muutama Match Show järjestettiin muiden alajaostojen kanssa yhteistyössä. Bostonikuulumisia sai lukea Seurakoira-lehdestä.

Alajaoston syyskokouksessa 1978 alajaostolle ehdotettiin uutta nimeä Suomen Bostonit – Finnish Bostons. Ehdotus hyväksyttiin ja samalla hyväksyttiin alajaoston/yhdistyksen sääntöehdotus. Jäseniä yhdistyksessä oli viitisenkymmentä. Ensimmäinen Bostoni-lehti ilmestyi 1979. Kantavien voimien puuttuessa alajaoston toiminta keskeytyi 1980. Vuoden alussa ilmestyi vielä yksi lehti, joka jäi sitten viimeiseksi pitkäksi aikaa.

Osittain vanhojen aktiivien ja osittain uusien harrastajien voimin alajaosto herätettiin taas henkiin 1985. Perustava kokous pidettiin 18.5.1985 Tampereella. Pitkän tauon jälkeen Bostoni-lehti alkoi taas ilmestyä 1985. Alajaosto järjesti jo samana vuonna ensimmäisen bostonitapaamisen Kannonkoskella. Tänä päivänä yhdistys toimii Suomen Kääpiökoirayhdistys - Finlands Dvärghundförening ry:n alaisena rotuyhdistyksenä. Yhdistyksen toiminta on vilkasta, jäseniä on n. 400. Yhdistyksen alaisuudessa toimivat jalostus-, lehti- ja vapaa-ajantoimikunta. Jalostustoimikunnan työ painottuu tiedon keräämiseen ja julkaisemiseen, sekä kasvattajien, kasvattajiksi aikovien ja urosten omistajien sekä muiden asiasta kiinnostuneiden neuvontaan ja kouluttamiseen (Lähde 2).

Yhdistyksen jäsenmäärät vuosilta 1997 – 2011 (varsinaiset jäsenet, kunniajäsenet ja tuomarijäsenet)



Kaavio 1. Yhdistyksen jäsenmäärä vuosina 1997-2011.

Yhdistyksen asioita hoitaa hallitus. Hallitukseen kuuluu hallituksen puheenjohtaja ja kuusi (6) varsinaista jäsentä, sekä kaksi (2) varajäsentä. Hallitus valitsee keskuudestaan varapuheenjohtajan.

Hallituksen varsinaisten jäsenten toimikausi on kaksi (2) kalenterivuotta, puheenjohtajan yksi (1) kalenterivuosi ja varajäsenten kaksi (2) vuotta. Vuosittain on erovuorossa kolme (3) varsinaista jäsentä ja yksi (1) varajäsen.

Hallitukseen valitun tulee olla Suomen Bostonit – Finnish Bostons ry:n äänioikeutettu jäsen. Syyskokous valitsee sihteerin ja rahastonhoitajan. Tarvittaessa voidaan sihteeri ja rahastonhoitaja valita hallituksen ulkopuolelta. Hallitus on päätösvaltainen, kun puheenjohtaja tai varapuheenjohtaja ja vähintään puolet hallituksen muista jäsenistä ovat läsnä hallituksen kokouksessa.

Hallituksen tehtävät

- johtaa yhdistyksen toimintaa
- edustaa yhdistystä ja vastaa sen taloudenpidosta sekä juoksevista asioista
- toimeenpanee yhdistyksen kokousten päätökset
- valmistaa yhdistyksen kokouksissa käsiteltävät asiat ja kutsuu koolle yhdistyksen kokoukset
- ylläpitää yhdistyksen jäsenluetteloa ja tekee esitykset yhdistyskokoukselle jäsenten erottamisesta
- päättää muusta sääntöjen mukaisesta toiminnasta
- esittää syyskokoukselle tarvittaessa eri tehtäviä varten toimikunnat, jotka toimivat hallituksen alaisina ja valvonnassa
- huolehtii yhdistyksen vuosikertomusten ja tilien laatimisesta sekä tilien tarkastuttamisesta

Jalostustoimikunta

Yhdistyksen hallituksen alaisena toimii 3-jäseninen jalostustoimikunta, jonka jäsenten toimikausi on kolme (3) vuotta. Vuosittain on erovuorossa yksi jalostustoimikunnan jäsen. Jalostustoimikunta on hallituksen alainen neuvoa-antava ja ohjaava elin, jonka tehtävänä on paneutua bostoninterrierin rodunjalostuksellisiin kysymyksiin

edesauttaen näin rodun tervettä kehitystä. Jalostustoimikunta hoitaa tehtävänsä muun muassa seuraamalla rodun kehitystä niin terveyden, ulkonäön kuin luonteen osalta. Jalostustoimikunta toimii kasvattajien ja rodun harrastajien tukena muun muassa tekemällä esityksiä ja suunnitelmia, vastaanottamalla jalostuksellisesti kiinnostavia tietoja bostoninterrierien kasvattajilta ja omistajilta sekä jakamalla tietoa. Jalostustoimikuntaan voidaan valita henkilö, jonka suositellaan täyttävän ainakin osan seuraavista vaatimuksista:

-on ollut rotuyhdistyksen jäsen yhtäjaksoisesti viiden vuoden ajan
-omaa perusteellisen rodun tuntemuksen

-tuntee hyvin Suomen bostoninterrierikannan

-omaa riittävät teoreettiset tiedot perinnöllisyydestä (esim. kasvattajan peruskurssi, jalostusneuvojan peruskurssi tai kasvattaja, joka on kasvattanut useamman pentueen).

Valittavan henkilön tulee olla yhteistyökykyinen ja nauttia kerhon jäsenistön luottamusta sekä pyrkiä omassa toiminnassaan noudattamaan jalostuksen tavoiteohjelmaa.

4. RODUN NYKYTILANNE

Bostoninterrieri on edelleen melko harvinainen rotu Suomessa, tosin sen suosio on kasvanut viime vuosina nopeaa tahtia. Suomen rekisteröintimäärät ovat viime vuosikymmenen aikana kasvaneet tasaisesti: rodun uusi rekisteröintiennätys on tehty joka vuosi vuodesta 2008 lähtien. Vuonna 2012 rekisteröitiin 182 kpl bostonia (kotimaiset 152 kpl ja tuonnit 30 kpl). Myös tuontikoirien määrä on kasvanut viime vuosina vaihdellen n. 15–40 koiran välillä vuositasolla. Nykyinen kanta lienee 700–800 yksilöä.

Kasvattajien määrä on yli kaksinkertaistunut 2000-luvun alkuun verrattuna. Tyypillisesti suomalaisella kasvattajalla on pari, kolme narttua, joilla teetetään pennut muutaman vuoden välein. Rodun parissa on kuitenkin myös muutama ns. suurkasvattajaksi laskettava kasvattaja, joilla on useampia pentueita vuosittain. Pentuja ei kuitenkaan ole kovin tiheästi tarjolla ja menestyneiden koirien pentuja ostajat odottavat jopa vuosia. Suurin osa suomalaisista bostoninterrierin pennuista syntyy ja varttuu kotioiloissa, mikä onkin niille ainoa oikea paikka kasvaa. Bostoninterrieri ei missään nimessä sovi tarhattavaksi. Jotta bostonista varttuisi ihmisystävällinen, vilkas, sosiaalinen ja kiltti seurakoira, sen on heti synnyttyään päästävä elämään ihmisten ja muiden koirien kanssa normaaleissa kotioiloissa. Yleisestä käsityksestä poiketen bostoninterrierin häntää ei ole koskaan typistetty, joten vuosituhannen vaihteessa voimaan tullut typistykset kieltävä eläinsuojelulaki ei vaikuttanut bostoninterrierin ulkonäköön. Bostoninterrierin häntä on luonnostaan "olematon" tai muutaman sentin mittainen "töpö". Häntä ei saa olla kuitenkaan kokonaan töpö vaan suosituksen mukaan sen pitäisi peittää koiran peräaukko. Rodun kotimaassa Yhdysvalloissa bostoninterrierin korvat saatetaan typistää, mutta yhdistyksen tietojen mukaan näin ei ole tehty Suomessa.

Bostoninterrieriä voidaan pitää terveenä ja elinvoimaisena rotuna, siitä huolimatta että bostoninterrierillä on riski saada väärillä jalostusvalinnoilla ulkomuotoon liittyviä anatomisia piirteitä, jotka voivat altistaa rodun yksilöt sairauksille tai hyvinvointiongelmille. Bostonin suuret ja ulkonevat silmät ovat muotonsa ja kokonsa vuoksi alttiita erilaisille silmänsairauksille kuten silmänpainetaudille ja kirsikkasilmälle. Tästä huolimatta vakavia, silmän menetykseen johtavia onnettomuuksia sattuu hyvin harvoin. Bostoni on lyhytkuonoinen rotu, jolla esiintyy jonkin verran hengitysvaikeuksia. Lyhytkuonoisuus ja pyöreäkalloisuus altistavat rodun kitalaki- ja huulihalkioille. On tärkeää seurata halkioiden esiintymistä pentueissa. Kasvattajien toivotaan ilmoittavan jalostustoimikunnalle, kun syntyy pentuja, joilla on kitalaki- tai huulihalkio.

4.1. Populaation rakenne ja jalostuspohja

Tässä luvussa kuvataan rodun kannan kokoa ja populaatorakennetta sekä jalostuspohjan laajuutta. Kaikkien luvussa esitettyjen taulukoiden tiedot perustuvat Kennelliiton Koiranet-jalostustietojärjestelmään.

Rodun perinnöllinen monimuotoisuus tarkoittaa sen geeniversioiden (alleelien) runsautta. Puhutaan myös jalostuspohjan laajuudesta. Mitä monimuotoisempi rotu on, sitä useampia erilaisia versioita sillä on olemassa samasta geenistä. Tämä mahdollistaa rodun yksilöiden geenipareihin heterotsygotiaa, joka antaa niille yleistä elinvoimaa ja suojaa monen perinnöllisen vian ja sairauden puhkeamiselta. Monimuotoisuus on tärkeää myös immuunijärjestelmässä, jonka geenikirjon kapeneminen voi johtaa esimerkiksi tulehdussairauksiin, autoimmuunitauteihin ja allergioihin. Jalostus ja perinnöllinen edistymisenkin ovat mahdollisia vain, jos koirien välillä on perinnöllistä vaihtelua.

Suurilukuinenkin koirarotu on monimuotoisuudeltaan suppea, jos vain pientä osaa rodun koirista ja sukulinjoista on käytetty jalostukseen tai jos rodussa on koiria, joilla on rodun yksilömäärään nähden liian suuret jälkeläismäärät. Tällaiset koirat levittävät geeniversionsa vähitellen koko rotuun, jolloin jostakin yksittäisestä geeniversiosta saattaa syntyä rodulle uusi tyyppivika tai -sairaus. Vähitellen on vaikea löytää jalostukseen koiria, joilla ei tätä geeniversiota ole. Ihannetilanteessa jalostukseen käytetään puolet syntyvistä koirista, tai pentuekoko huomioiden se rodun osuus, joka saadaan jakamalla luku 2 rodun keskimääräisellä pentuekoolla. Jos rodun pentuekoko on vaikkapa 5, jalostukseen tulisi käyttää 40 % rodun koirista.

Monimuotoisuutta turvaava rajoitus yksittäisen koiran elinikäiselle jälkeläismäärälle on pienilukuisissa roduissa 5 % ja suurilukuisissa 2-3 % suhteessa rodun neljän vuoden rekisteröinteihin. Jos rodussa rekisteröidään neljän vuoden aikana keskimäärin 1000 koiraa, ei yksittäinen koira saisi olla vanhempana useammalle kuin 20-50 koiralle.

Yhdessäkään rodussa ei yhdellä yksilöllä saisi olla enempää kuin 100 jälkeläistä. Toisen polven jälkeläisiä koiralla saisi pienilukuisissa roduissa olla korkeintaan 10 % ja suurilukuisissa 4-6 % suhteessa neljän vuoden rekisteröinteihin. (lähde:Perinnöllinen monimuotoisuus ja jalostusphoja, Katariina Mäki)

4.1.1 Populaation rakenne ja sukusiitos

Taulukko 1. Vuositilasto – rekisteröinnit 1996- 2012																	
Vuosi	2012	2011	2010	2009	2008	2007	2006	2005	2004	2003	2002	2001	2000	1999	1998	1997	1996
Pennut (kotimaiset)	152	166	113	104	87	64	83	58	39	31	30	27	21	19	37	56	58
Tuonnit	30	25	39	16	31	14	3	12	16	6	6	2	3	4	3	4	2
Rekisteröinnit yht.	182	191	152	120	118	78	86	70	55	37	36	29	24	23	40	60	60
Pentueet	44	43	36	29	25	19	22	17	11	9	11	9	7	9	13	17	18
Pentuekoko	3,5	3,9	3,1	3,6	3,5	3,4	3,8	3,4	3,5	3,4	2,7	3,0	3,0	2,1	2,8	3,3	3,2
Kasvattajat	29	20	19	16	18	14	11	9	7	6	8	8	7	8	11	13	14
Jalostukseen käytetyt eri urokset																	
- kaikki	31	30	24	22	22	18	19	14	9	8	8	8	7	8	11	13	9
- kotimaiset	13	10	6	11	14	7	9	7	5	2	3	4	6	6	6	10	6
- tuonnit	11	14	10	6	3	6	6	2	3	2	5	4		2	4	3	3
- ulkomaiset	7	6	8	5	5	5	4	5	1	4	0	0	1	0	1	0	0
keskimääräinen jalostuskäytön ikä (vuotta, kk)	2,11	3	3	3,10	4,2	4,3	4,10	4,4	4,3	3	4,7	5,9	7,2	3,5	3,10	3,5	3,2
Jalostukseen käytetyt eri nartut																	
- kaikki	44	43	36	29	25	19	22	17	11	9	10	9	7	9	13	16	18
- kotimaiset	29	28	24	17	16	12	14	12	9	8	8	9	7	9	12	16	17
- tuonnit	15	15	12	12	9	7	8	5	2	1	2				1		1
keskimääräinen jalostuskäytön ikä (vuotta, kk)	2,7	2,8	2,8	2,7	2,7	2,7	2,9	2,11	2,8	3,6	2,10	3,6	4,4	2,8	4	2,9	3,7
Isoisät	61	56	46	38	37	31	34	27	16	15	17	14	10	12	21	21	21
Isoäidit	65	57	49	41	39	31	35	25	18	13	18	16	13	14	22	26	20
Sukusiitosprosentti	1,6 4 %	1,1 4 %	1,1 0 %	1,52 %	1,9 4 %	1,2 0 %	1,2 3 %	1,0 7 %	1,1 6 %	0,5 6 %	2,4 5 %	2,3 5 %	6,2 5 %	6,3 2 %	8,1 0 %	9,8 3 %	5,5 5 %

Taulukko 1. Tiedot: Kennelliiton jalostustietokanta 2013

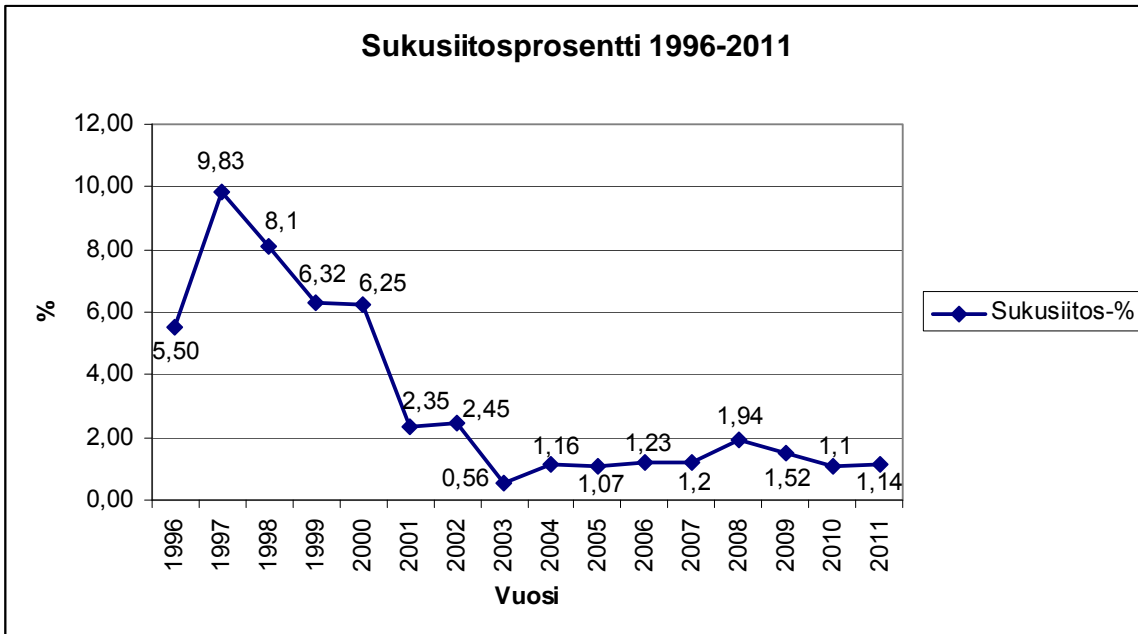
Yllä olevassa taulukossa on esitetty rekisteröintien vuositilasto vuosilta 1996 – 2012. Nähtävissä on, että pentuemäärät ovat melkoisesti nousseet; 90-luvun lopun alle 20 vuosittaisesta pentueesta 2000-luvulla reilusti 22–43 pentueeseen vuodessa ja rekisteröintimäärät ovat 2000-luvulla nousseet 83–166 pennun vuositasolle. Urosten jalostuskäytön keski-ikä on alhaisimmillaan ollut kolme vuotta (2010, 2011 ja 2012). Narttujen jalostuskäytön keski-ikä on pysynyt tasaisesti kahden ja kolmen vuoden välissä. Sukusiitosprosentin keskiarvo on pysytellyt viimeisen viiden vuoden aikana alle 2 %:ssa, kun se korkeimmillaan vuonna 1997 oli 9,83 %.

Sukusiitoksessa uros ja narttu ovat toisilleen läheisempää sukua kuin serkukset. Sukusiitosaste tai -prosentti on todennäköisyyttä sille, että satunnaisesti valittu geenipari sisältää geenistä kaksi samaa alleelia (versiota), jotka ovat molemmat peräisin samalta esivanhemmalta. Saman esivanhemman tietty alleeli on siis tullut koiralle sekä isän että emän kautta. Tällainen geenipari on homotsygoottinen ja identtinen. Ilman sukusiitosta suurin osa yksilöiden geenipareista on heterotsygoottisia, jolloin haitalliset, resessiiviset alleelit pysyvät vallitsevan, normaalin alleelin peittäminä. Koiran sukusiitosaste on puolet sen vanhempien välisestä sukulaisuussuhteesta. Isä-tytär -parituksessa jälkeläisten sukusiitosaste on 25 %, puolisisarparituksessa 12,5 % ja serkusparituksessa 6,25 %. Sukusiitos vähentää heterotsygoottisten geeniparien osuutta jokaisessa sukupolvessa sukusiitosasteen verran, joten esimerkiksi puolisisarparituksessa jälkeläisten heterotsygotia vähenee 12,5 %. Myös todennäköisyys haitallisten resessiivisten ongelmien esiintuloon on puolisisarparituksessa 12,5. (lähde: Sukusiitos, Katariina Mäki)

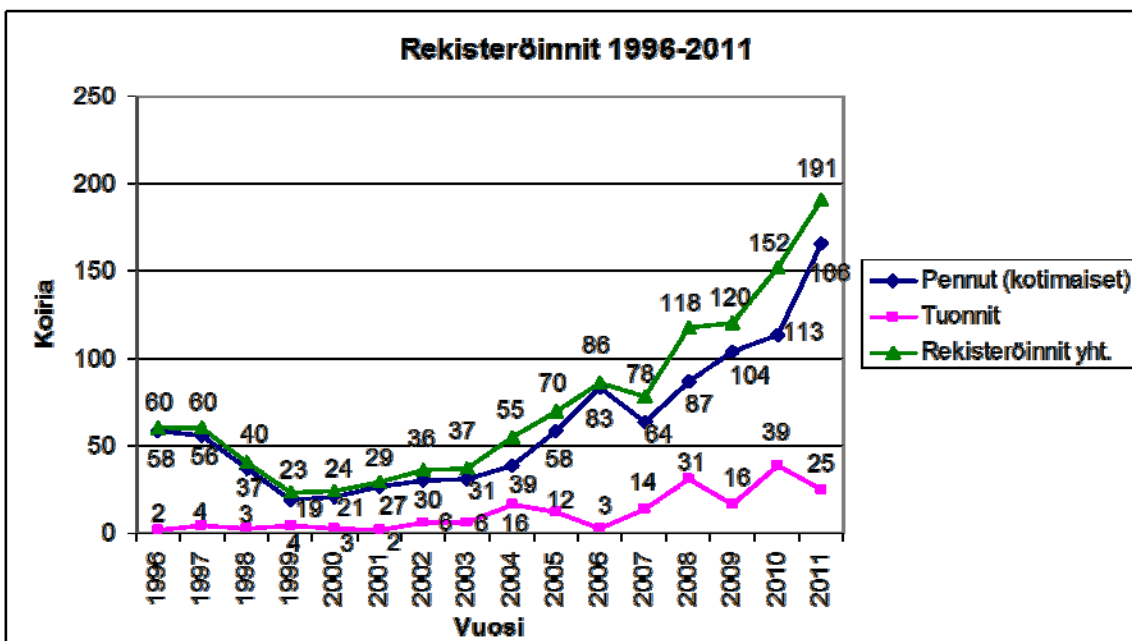
Bostoninterrierin jalostusentavoiteohjelma 2014–2018

Tuontikoirien sukutaulusta näkyy Suomen Kennelliitto ry:n rekisterissä mahdollisesti vain kolme sukupolvea, jolloin sukulaisuus jo Suomessa olevaan kantaan saattaa jäädä huomioimatta. Lisäksi Koiranet ei suinkaan aina tunnista tuontikoirien sukulaisuussuhteita edes rekisteröityjen sukupolvien osalta, joten Koiranetin antamat sukusiitoskertoimet saattavat jäädä huomattavankin paljon alhaisemmiksi kuin ne tosiasiaassa rodussa ovat.

Vuosiyhteenvedon sukusiitosprosentti tarkoittaa ko. vuonna syntyneiden pentujen keskimääräistä sukusiitosprosenttia. Sukusiitosprosentit ovat laskeneet suurimmaksi osaksi tuontikoirien jalostuskäytön johdosta alas vuosien 1996–2000 tasosta. (kaavio 2).

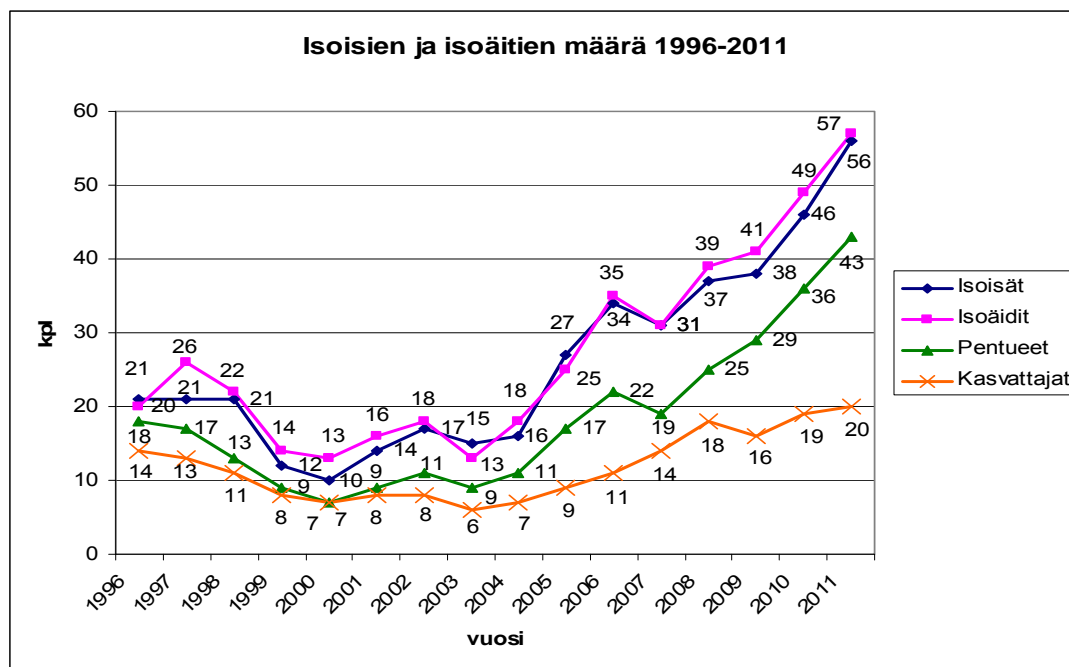


Kaavio 2: Keski-määräinen sukusiitosprosentti vuosina 1996–2011 (Koiranet).



Kaavio 3. Rekisteröinnit 1996–2011 (Koiranet).

Rekisteröintien määrä on kasvanut tarkastellun ajanjakson aikana ja erityisesti 2000-luvun aikana. (kaavio 3). Samanaikaisesti tuontikoirien määrä on kasvanut. Tämä kertoo osaltaan pentujen suuresta kysynnästä ja kotimaisten kasvattajien rajallisesta kyvystä vastata kysyntään. Samanaikaisesti myös kasvattajien määrä on kasvanut nopeasti: kasvattajien määrä on kolminkertaistunut vuodesta 2003 vuoteen 2011 välisenä aikana.



Kaavio 4: Isoäidit, isoisät, pentueet ja kasvattajat 1996–2011 (Koiranet).

Isosä/isoäiti tarkoittaa ko. vuonna syntyneillä pennuilla olevia eri isosia/isoäitejä. Näillä luvuilla yritetään antaa kuvaa jalostuspohjan laajuudesta. Voisihan olla niin, että jalostukseen käytetään esimerkiksi paljon eri uroksia, mutta nämä ovat keskenään sukua (sama isä tai emä), jolloin pelkkä urosten määrä ei anna riittävää kuvaa tilanteesta.

Isoäitien ja isosisien määrä on kasvanut tasaisesti koko 2000-luvun ajan, lukuun ottamatta selkeää notkahdusta alaspäin vuonna 2007 (kaavio 4). Isoäitien ja isosisien väheneminen viittaisi geenipoolin kaventumiseen, joka ei ole rodun kannalta toivottavaa pitkällä aikavälillä.

4.1.2 Jalostuspohja

Per vuosi	2012	2011	2010	2009	2008	2007	2006	2005	2004	2003	2002	2001	2000
pentueet	44	43	36	29	25	19	22	17	11	9	11	9	7
jalostukseen käytetyt eri urokset	31	30	24	22	22	18	19	14	9	8	8	8	7
jalostukseen käytetyt eri nartut	44	43	36	29	25	19	22	17	11	9	10	9	7
isät/emät	0,70	0,70	0,67	0,76	0,88	0,95	0,86	0,82	0,82	0,89	0,80	0,89	1,00
tehollinen populaatio (%)	51 (58)	50 (58)	41 (57)	35 (60)	32 (64)	25 (66)	28 (64)	21 (62)	14 (64)	12 (67)	12 (55)	12 (67)	9 (64)
uroksista käytetty jalostukseen %	0	8	14	18	19	14	7	26	30	26	17	24	23
nartuista käytetty jalostukseen %	3	8	35	40	53	49	29	44	36	73	38	50	55
pentueet	152	133	109	95	83	69	59	48	40	36	36	38	46
jalostukseen käytetyt eri urokset	77	72	63	58	49	39	38	32	26	24	21	24	27
jalostukseen käytetyt eri nartut	117	101	83	68	57	49	41	33	25	24	24	28	35
isät/emät %	0,66	0,71	0,76	0,85	0,86	0,80	0,93	0,97	1,04	1,00	0,88	0,86	0,77
tehollinen populaatio (%)	133 (44)	119 (45)	100 (46)	86 (45)	72 (43)	60 (43)	53 (45)	44 (46)	34 (42)	32 (44)	31 (43)	35 (46)	42 (46)
uroksista käytetty jalostukseen	10 %	14%	16%	15%	16%	18%	20%	25%	24%	22%	22%	20%	18%
nartuista käytetty jalostukseen	19 %	30%	42%	42%	44%	39%	40%	46%	48%	55%	43%	40%	26%

Taulukko 2. Jalostuspohja. Tiedot: Kennelliiton jalostustietokanta 2013

Bostoninterrierin jalostusentavoiteohjelma 2014–2018

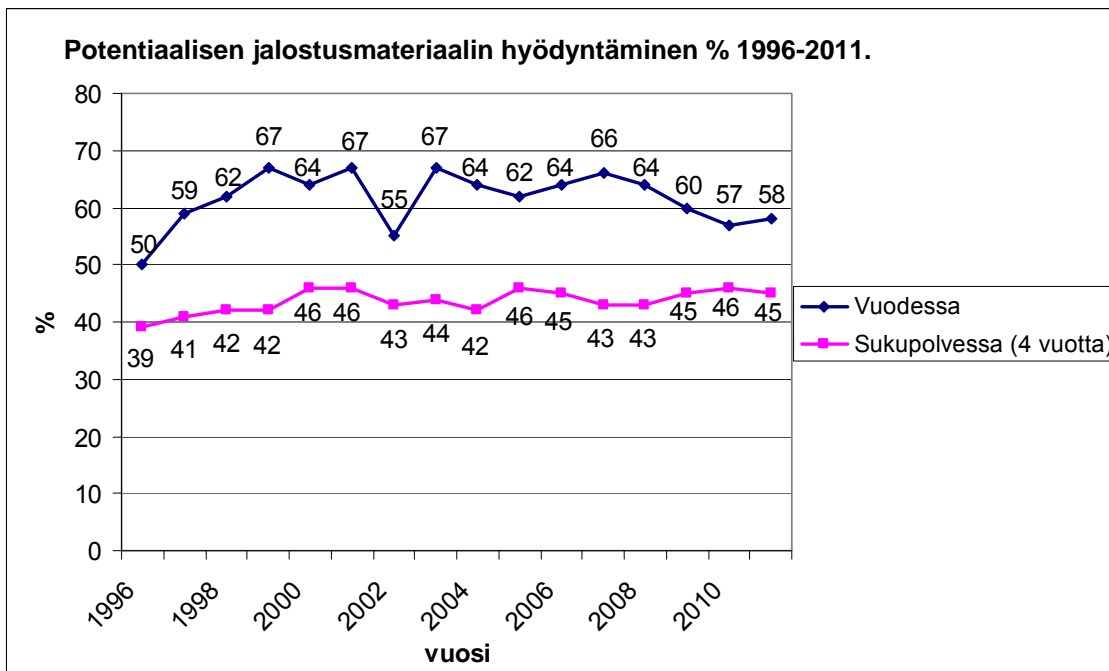
Jalostuspohja per sukupolvi -luvut on laskettu nelivuotisjaksoilta. Viimeinen kussakin jaksossa mukana oleva vuosi on se, jonka kohdalla tieto näkyy. Esimerkiksi vuoden 2008 luvut on laskettu vuosien 2005–2008 ajalta. Tehollinen koko kertoo kuinka monen yksilön geeniversioita tietyssä rodussa tai kannassa on. Lisääntyviä yksilöitä on aina enemmän kuin tehollinen koko, koska (oikean) teholliseen kokoon huomioidaan ainoastaan ne jotka eivät ole toisilleen sukua.

Luvut on saatu Kennelliiton Koiranet-tietokannasta ja tehollisen kannan koko on laskettu nk. peruskaavalla joka valitettavasti antaa suuren yliarvion todellisuuteen nähden. Tämä johtuu siitä, ettei kaava huomioi urosten ja narttujen mahdollisia keskinäisiä sukulaisuussuhteita. (lähde: Tehollinen populaatiokoko, Katariina Mäki)

Koiranetin laskentakaava tehollisen populaatiokoon (Ne) laskemiseksi:

$$Ne = 4 \cdot U \cdot N / (2 \cdot U + N)$$

U=jalostukseen käytettyjen urosten ja N=jalostukseen käytettyjen narttujen lukumäärä sukupolvea kohden Jos sukusiitosasteen kasvunopeuteen perustuva tehollinen koko on alle 50 -100, rodusta häviää geeniversioita niin nopeasti, ettei luonto pysty tasapainottamaan tilannetta. Silloin on keskityttävä säilyttämään mahdollisimman monen yksilön geenejä käyttämällä niitä kertaalleen jalostukseen.



Kaavio 5: Kaavio näyttää kuinka suuri osuus potentiaalisesta tehollisesta koosta on vuosittain käytetty. Kaaviosta 5 nähdään, että sukupolvittain tarkasteltuna tehollinen populaatiokoko on pikkuhiljaa kasvanut, mutta nyt pysähtynyt, vaikka rekisteröintimäärät edelleen kasvussa.

Tehollisesta populaatiokoosta huolehtiminen kuuluu sekä uroksen- että nartunomistajille. Yksittäisen jalostuskoiran ja sen perimän osuus koirakannassa ei saa nousta kohtuuttoman suureksi. Tehollinen koko ei juuri kasva, jos yhtä urosta käytetään kuinka monelle nartulle tahansa. Jalostuspohjaa voi laajentaa tehokkaasti vain käyttämällä sekä useita narttuja että uroksia. Pyrkimyksenä tulisi olla, että estetään sekä populaatiokoon että tehollisen populaatiokoon pieneneminen ja ylläpidetään laaja geenipooli. Lisäksi tulisi selkeästi suosia vähemmän käytettyjen koirien jalostuskäyttöä.

Koiranet- tietokannasta saadaan tehollinen koko laskettua sekä vuotta, että sukupolvea kohden. Vuosittaisista luvuista nähdään nopeammin suuntaus, millaiseksi tehollinen koko populaatio on muuttumassa. (Lähde 6 ja 7)

Taulukko 3. Vuosina 1996 - 2011 aikana jalostukseen runsaimmin käytetyt 15 urosta. (Koiranet)

#	Uros (syntymävuosi)	Tilastointiaikana				Toisessa polvessa		Yhteensä	
		Pentueita	Pentuja	%-osuus	kumulat. %	Pentueita	Pentuja	Pentueita	Pentuja
1	BARROCO'S ACE OF THE RACE (1993)	7	27	2,72%	3,00%	26	74	8	31
2	KC'S ROCKET MAN (2004)	6	22	2,22%	5,00%	10	33	6	22
3	CAMPINO STERN VON SIRIUS (2008)	6	21	2,11%	9,00%			6	21
4	MERIHELMEN PEKKA (2006)	6	19	1,91%	13,00%	5	22	6	19
5	YANKEE'S TOPELIUS (1993)	6	18	1,81%	19,00%	4	11	6	18
6	RIDGEWAY RAFFLES (1995)	6	16	1,61%	24,00%	10	27	6	16
7	ELVIS ON TIME (2008)	5	21	2,11%	7,00%	2	5	5	21
8	OUI'S THE ONE (2001)	5	19	1,91%	15,00%	14	40	5	19
9	RODONNA'S BEATING THE ODDS (2002)	5	19	1,91%	17,00%	3	9	5	19
10	BOGERUDMYRA'S HANS (1989)	5	17	1,71%	20,00%	22	59	14	52
11	YANKEE'S SWEDISH RHAPSODY (1999)	5	14	1,41%	29%	18	43	5	14
12	NEVICATA'S JOHNNY B-GOODE (2000)	5	13	1,31%	32%	16	57	5	13
13	SABE'S GHOST RYDER (2007)	3	15	1,51%	25,00%			3	15
13	CABANTERRA BELCANTO (2008)	4	19	1,91%	11,00%	1	6	7	27
14	RIDGEWAY RARE RANSOME (2005)	4	17	1,71%	22,00%	5	15	4	17
15	MAFFI'S KING OF HEARTS (2004)	4	14	1,41%	27,00%	4	17	4	14

15 käytetyimmän jalostusuroksen joukossa on 11 ulkomaista tai tuontikoiraa. 37 Käytetyimmän jalostusuroksen listalta löytyy kahdeksan isä-poika –pareja:

Oui's The One ja Barroco's Unforgettable,
 Rodonnas Beating the Odds ja Gleizz Simon Okkervil
 Nevicata's Johnny B-Goode ja East Bostons Mickey Mouse
 Nevicata's Indiana Jones ja Nevicata's Elvis Presley
 Miniblack's Oh Sweet Arnold ja Nevicata's Johnny B-Goode
 Miniblack's Oh Sweet Arnold ja Nevicata's Indiana Jones
 Miniblack's Oh Sweet Arnold ja Nevicata's Iron Man
 Nevicata's Iron Man ja Maffi's King of Hearts

Vertailemalla isä-poikaparien listaa käytetyimpien jalostusurosten listan jälkeläismääriin, voi selvästi huomata, että muutamien sukujen jalostuskäyttö on ollut liiallista. Aiempaan verrattuna kuitenkin käytetyimpien urosten listalla olevien isien, poikien ja isoisien määrä on vähentynyt huomattavasti.

Yhdistyksen suositus on ettei yksittäisen uroksen elinikäinen jälkeläismäärä ylitä 5 %:a minään neljän vuoden tarkastelujaksona. Yleisten monimuotoisuutta turvaavien rajoitusten mukaan vastaavasti toisen polven jälkeläisiä koiralla saisi pienilukuisissa roduissa olla korkeintaan 10 % ja suurilukuisissa 4-6 % suhteessa neljän vuoden rekisteröinteihin. Rodun nykyisen populaation koon huomioon ottaen uroksen elinikäisen pentumäärän tulisi olla alle 30, joka vastaa n. 5 % sukupolven aikana rekisteröidyistä koirista, jos rekisteröintimäärä on n. 150 pentua vuodessa.

Listattujen urosten käytetyimmän uroksen kokonaisjälkeläismäärä on 52 pentua.

Vastaavasti myös kolmen uroksen toisen polven jälkeläismäärä ylittää 50 pentua. Kolmella uroksella on yli 30 ja kolmella käytetyimmällä uroksella yli 50 toisen polven jälkeläistä. Nämä urokset löytyvät 1996–2006 käytetyimpien urosten listalta.

Taulukko 4. Vuosina 1996 - 2011 aikana jalostukseen runsaimmin käytetyt 15 narttua. (Koiranet)

#	Narttu (syntymävuosi)	Tilastointiaikana			Toisessa polvessa		Yhteensä	
		Pentueita	Pentuja	%-osuus	Pentueita	Pentuja	Pentueita	Pentuja
1	LITER BOMOND AGATOVAYA BUSINKA (2000)	4	17	1,71%	8	27	4	17
2	BARROCO'S KARISHMA (2002)	4	15	1,51%	13	47	4	15
3	BARROCO'S CHERRY MOON (1995)	4	11	1,11%	11	40	4	11
4	MINIBLACK'S ME TOO J'ANI'S (1997)	4	10	1,01%	3	8	4	10
5	ENTERTAINER MINNIE MOUSE (1991)	3	15	1,51%	2	7	4	17
6	BOSTMAGI'S FAN DEE (2003)	3	14	1,41%	5	12	3	14
7	NEVICATA'S KIM BASINGER (2001)	3	13	1,41%	12	46	3	14
8	AVOSTAR AMOROSE (1992)	3	12	1,21%	7	20	4	18
9	BOKS-BEST SAIZ CEBA* (2006)	3	11	1,11%	5	20	3	11
10	BARROCO'S VIVA LA DIVA (2006)	3	11	1,11%	5	20	3	11
11	MAFFI'S X-MAS MAXIMA (2004)	3	10	1,01%	20	49	3	10
12	WANITA'S COTTON CANDY (1998)	3	10	1,01%	2	11	3	10
13	BOSTMAGI'S CARA CLARA (2000)	3	10	1,01%	4	13	3	10
14	BOSTMAGI'S GALANTEGEORGINA (2004)	3	9	0,91%	1	3	3	9
15	MINIBLACK'S SWEET AS SUGAR (2005)	3	8	0,81%	7	14	4	12

15 käytetyimmän jalostusnartun joukossa on 2 ulkomaista tai tuontikoiraa. 37 Käytetyimmän jalostusnartun listalta löytyy 11 äiti-tytär – pareja:

Barroco's Karishma ja Barroco's Viva La Diva,
 Barroco's Cherry Moon ja Barroco's Karishma
 Barroco's Cherry Moon ja Barroco's Isabella
 Miniblack's Me Too J'Ani'S ja Miniblack's Chic Pocahontas
 Nevicata's Kim Basinger ja Nevicata's Oona Deppei
 Avostar Amorose ja Avostar Lotta
 Boks-Best Saiz Ceba ja Andy's Joy Nelliomparelli
 Bostmagi's Cara Clara ja Bostmagi's Galantegeorgina
 Maffi's X-Mas Maxima ja Nevicata's Kim Basinger
 Wanita's Cotton Candy ja Wanita's Easter Bunny
 Barroco's Isabella ja Barroco's Little Luna

Kokonaisjälkeläismäärät koskevat myös narttuja, useammalla näkyy 2. polven jälkeläisiä olevan lähes 50.

4.1.3 Rodun populaatiot muissa maissa

Rodun harrastajien mukaan rodun kotimaasta Yhdysvalloista löytyy käyttämättömiä sukulinjoja, Euroopan sisällä alkaa eri sukulinjojen löytäminen olla jo vaikeaa.

Rodun kotimaa Yhdysvallat on merkittävä bostoninterrierien kasvatusmaa. Useissa Euroopan maissa bostonin rekisteröintimäärät ovat kasvaneet. Tanskassa, Tsekissä, Puolassa ja Eestissä kasvatus on melko vähäistä, mutta kasvattajia löytyy kuitenkin useista maista. Suomesta on viety bostoninterrierejä mm. Yhdysvaltoihin, Uuteen Seelantiin, Maltalle, Ruotsiin, Eestiin, Venäjälle, Italiaan, Sveitsiin, Saksaan.

Taulukko 5. Rekisteröinnit muissa maissa 2001-2011

	2011	2010	2009	2008	2007	2006	2005	2004	2003	2002	2001
Suomi	191	152	120	118	78	86	70	55	37	36	29
Ruotsi	124	117	85	76	79	34	51	58	67	63	94
Tanska	58	69	42	69	47	41	62	23	36	43	25
Norja	150	149	98	92	81	70	43	55	34	38	19

Lähde: Ruotsin-, Norjan ja Tanskan kennelliitto.

4.1.4 Yhteenveto populaation rakenteesta ja jalostuspohjasta

Valtaosa rodun kasvattajista on ns. harrastajakasvattajia, joille koirankasvatus ei ole elinkeino. Rodussa ei myöskään ole ollut montaa suuria pentumääriä tuottavia kasvattajia. Suurin osa kasvattajista kasvattaa yhdestä kolmeen pentuetta vuodessa. Koiranetin tilastoista löytyy 39 kasvattajaa, joiden viimeisimmästä pentueesta on aikaa korkeintaan viisi vuotta. Viimeisen 10 vuoden aikana pentuja on rekisteröinyt 48 kasvattajaa. Suomen Bostonit – Finnish Bostons ry:n tiedossa ei ole rekisteröimättömien pentujen kasvatusta, vaikka yksittäisiä rekisteröimättömiä bostoninterrierejä tulee tietoon silloin tällöin.

Bostoninterrierien jalostuspohja Suomessa on suhteellisen kapea, vaikka lukumääräisesti kyseessä on keskisuuri rotu. Voidaan jopa väittää, että eri linjojen osalta Suomen bostoninterrierikanta on pieni. Koska samat koira esiintyvät valtaosassa sukutauluja, kasvattajat eivät koe voivansa tai pidä tarpeellisena välttää näihin koiriin linjaamista, ja itse asiassa samojen koirien lukumäärä sukutauluissa vain lisääntyy. Toki nämä eniten käytetyt jalostuskoirat siirtyvät kauemmaksi sukutauluissa, mutta samalla esiintyvät yhä useammassa sukutaulun haarassa koirien taustoissa. Näin ollen esimerkiksi Koiranet ei enää laske kuuden sukupolven sukusiitoskerrointa ”oikein”, koska samoja nimiä saattaa esiintyä runsaasti vasta seitsemännessä ja kahdeksannessa polvessa. Tämä taas saa kasvattajat virheellisesti luottamaan yhdistelmän olevan ”turvallisissa” sukusiitoskertoimien rajoissa, vaikka tosiasiasa näin ei olisikaan.

Bostoninterriereillä ongelmaa lisää se, että eniten käytetyt jalostuskoirat ovat olleet pääasiassa tuontikoiria, ja myös niiden lähisukulaisia on tuotu maahan melko paljon. Tuontikoirien sukutaulusta näkyy Suomen Kennelliitto ry:n rekisterissä mahdollisesti vain kolme sukupolvea, jolloin sukulaisuus jo Suomessa olevaan kantaan saattaa jäädä huomioimatta. Lisäksi Koiranet ei suinkaan aina tunnista tuontikoirien sukulaisuussuhteita edes rekisteröityjen sukupolvien osalta, joten Koiranetin antamat sukusiitoskertoimet saattavat jäädä huomattavankin paljon alhaisemmiksi kuin ne tosiasiasa rodussa ovat. Jotkut rodun kasvattajat eivät tunne vanhojen koirien taustoja, joten heiltä saattaa jäädä kokonaan huomaamatta kaukaisempien sukupolvien läheinen sukulaisuus. Eri linjojen vähäisyys aiheuttaa ongelmia kasvattajille myös silloin, kun kasvattaja pyrkii tekemään ulkosiitoksen tai haluaisi välttää linjaamista mihinkään koiraan. Kasvattajilla on vaikeuksia löytää tällöin sopivia uroksia.

Monet kasvattajat joutuvat nyt linjaamaan eniten käytettyihin koiriin lähes pakon edessä. Tehollista populaatiokokoa voisi kasvattaa uusilinjaisilla tuonneilla, mutta tilanne ei ratkaisevasti parane tulevaisuudessakaan, jos näitä tuonteja ja niiden jälkeläisiä edelleen yhdistetään valtaosaan linjoista. Ainoa keino parantaa todellista tehollista populaatiokokoa on ratkaisevasti rajoittaa urosten käyttöä, eli käyttää mahdollisimman montaa eri urosta jalostukseen. Lisäksi olisi suosittava uroksia ja narttuja, jotka tulevat harvinaisemmista tai vähän käytetyistä linjoista.

Rodussa esiintyy urosten liikakäyttöä. 10 käytetyimmän uroksen joukosta kolme on edelleen jalostuskäytössä. Yhdellä koiralla saisi olla jälkeläisiä enintään 5% sukupolvensa rekisteröintimäärästä tai 5 % yhden vuoden aikana rekisteröidyistä pennuista. (Lähde 6)

Jalostuksessa käytettyjen urosten ja narttujen määrä on kasvanut tasaisesti 2000-luvun aikana. Urosten määrä on kuitenkin viimeisten kolmen vuoden aikana jäänyt selvästi jälkeksi pentueiden määrästä, mikä tarkoittaa, että jotkin uroksista ovat olleet isinä useammalle pentueelle saman vuoden aikana. Jalostusnartuista tuontikoiria on ollut viime vuosina noin yksi kolmasosa. Viime vuosina tuontikoirien osuus jalostusuroksista on ollut kasvussa, ollen vuosina 2010 ja 2011 suurempi kuin kotimaassa syntyneiden urosten osuus.

Rodun tulevaisuuden kannalta on huolestuttavaa, että suuri osa Suomessa syntyneistä uroksista jää tällä hetkellä kokonaan jalostuskäytön ulkopuolelle. Tarkastellessa jalostukseen käytettyjen koirien osuutta kaikista rekisteröidyistä koirista vuositasolla ja sukupolven (4 vuotta) tasolla, huomataan, että alle viidesosaa koko populaation uroksista käytetään jalostukseen.

Urosten keskimääräinen jalostuskäytön ikä on 2000-luvun lopulla lähtenyt laskemaan ollen kahtena viime vuonna 3 vuotta. Nartuilla keskimääräinen jalostuskäytön ikä on asettunut hieman vajaan 3 vuoteen.

Urosten keskimääräisen jalostuskäytön iän laskemiseen tulee suhtautua kriittisesti. Nuorten urosten jalostuskäytön tulee olla maltillista ja harkittua, koska suuri osa bostoninterrierille tyypillisistä perinnöllisistä sairauksista puhkeaa koiran ollessa 4-6 vuoden ikäinen. Pentueiden keskimääräinen koko on asettunut noin 3,5 pentuun viime vuosina.

Koiria on tuotu 2000-luvun aikana muun muassa USA:sta, Virosta, Ranskasta, Saksasta, Isosta-Britanniasta, Ruotsista, Hollannista, Latviasta, Uudesta-Seelannista, Puolasta, Tsekeistä, Slovakiasta, Norjasta, Italiasta, Maltalta, Tanskasta, Kanadasta, Unkarista, Venäjältä ja Argentiinasta.

Monet tuontikoirat eivät ole laajentaneet suomalaista geenipoolia, koska niillä on taustallaan paljon suomalaisia tai Suomessa asuvia koiria tai koiran sukua on jo aiemmin tuotu Suomeen.

4.2 Luonne ja käyttäytyminen sekä käyttöominaisuudet

4.2.1 Rotumääritelmän maininnat luonteesta ja käyttäytymisestä sekä rodun käyttötarkoituksesta

Bostoninterrieri on ystävällinen ja vilkas koira. Rotu on erittäin hyväluonteinen ja hyvin älykäs, mitkä ominaisuudet tekevät siitä vertaansa vailla olevan seuralaisen. Käyttötarkoitus: seurakoira.

4.2.2 Jakautuminen näyttely- / käyttö- / tms. – linjoihin

Rodussa ei esiinny jakoa käyttö- ja näyttelylinjoihin, vaan omistajien kiinnostus erilaisiin harrastusmuotoihin vaikuttaa pääasiassa siihen, minkälaista toimintaa koiran kanssa harrastetaan. Suurin osa bostoninterriereistä on seurakoiria.

4.2.3 PEVISA-ohjelman sisällytetty luonteen ja käyttäytymisen ja/tai käyttöominaisuuksien testaus ja/tai kuvaus

Bostoninterriereiden PEVISA-ohjelmaan ei ole sisällytetty luonteen ja käyttäytymisen ja/tai käyttöominaisuuksien testausta tai kuvausta.

4.2.4 Luonne ja käyttäytyminen päivittäistilanteissa

Yleinen kuvaus luonteesta

Bostoninterrieri on valpas, aina toimintaan valmis ja energinen koira. Se on avoin, iloinen ja ympäristöstään kiinnostunut, haluaa osallistua perheensä puuhiin ja olla mukana kaikessa toiminnassa.

Bostoninterrieri onkin melko helposti koulutettava verrattuna useimpiin muihin terriereihin. Bostoninterrieri on myös lapsiystävällinen ja lasten kanssa erittäin kärsivällinen. Leikkisyys ja tietty huumorintaju kuuluvat bostonin ominaisuuksiin, ja siksi se nauttii lasten seurasta.

Bostoninterrierin vauhti, rakenne, reagointikyky ja ketteryys sopivat hyvin esimerkiksi agilityradoille. Bostoninterrierin kanssa harrastetaan myös tottelevaisuuskokeita ja jäljestystä. Bostoninterrieri ei suhtaudu tulijoihin epäluuloisesti tai varautuneesti vaan asenne vieraisiin on avoimen ystävällinen ja utelias. Bostoninterrieri on luonteeltaan itsevarma ja ei näytä olevan lainkaan tietoinen pienestä koostaan niin puolustautuessaan uhkaa vastaan tai leikkiessään. Rotu on luonteensa vuoksi myös tapaturma-altis, koska se ei itsevarmuutensa seurauksena ymmärrä pelätä.

Kennelliiton luonnetestiin on osallistunut 40 bostoninterrieriä vuosien 1996–2011 välillä. Testin loppupisteet ovat vaihdelleet välillä 50–250 keskiarvon ollessa 166 pistettä. Syynä melko korkeaan keskiarvoon on testattujen koirien hyvä hermorakenne, luoksepäästävyys ja temperamentti. Lisäksi yleisin arvosana kovuudessa on +3 - kohtuullisen kova. Suurin osa sai taisteluhaluista vähintään arvosanan +2 kohtuullinen. Muutama koira sai miinus pisteitä puolustushalusta (-1 haluton), taisteluhalusta (-1 pieni), kovuudesta (-2 pehmeä) tai toimintakyvystä (-1 pieni). Luonnetesteissä käyneet koirat ovat olleet ystävällisiä ja vilkkaita koiria, joilla on myös potentiaalia aktiiviseen harrastamiseen. Luonnetestien tuloksia arvioidessa täytyy huomioida, että 40 koiran otanta on vielä melko pieni johtopäätösten tekemiseen suomalaisten bostonien luonteista. Jalostukseen käytettävän bostoninterrierin tulisi selviytyä luonnetestistä vaikeuksitta vähintään kohtuullisin (yli 100) pistein. Yhdistyksen tiedossa ei ole laajempia selvityksiä rodun luonteesta muissa maissa, joten tämän osalta on tukeuduttava tuontikoirien luonteisiin ja rodun harrastajien kokemuksiin.

Yhdistys toivoo, että jatkossa bostonien luonteita tutkittaisiin nykyistä enemmän. Luonnetestin ohella luonteita tutkitaan nykyisin myös MH-luonnekuvauksen avulla (Mental beskrivning av hund). MH-kuvauksen tulosten myötä bostoninterriereille voidaan rakentaa luonnetta kuvaava ns. luonneprofiili, josta tulee esille rodulle tyypillinen käyttäytyminen erilaisissa tilanteissa. MH-luonnekuvaukseen on osallistunut vuodesta 2009 lähtien yhdeksän bostonia. Sekä luonnetestiin että MH-luonnekuvauksen suorittaneita bostonia on yhteensä kolme.

Luonnetestin tarkoitus on arvioida ja kirjata koiran käyttäytyminen tilanteissa, joissa sen hermosto joutuu rasitetuksi. Testitulosta voidaan hyödyntää koiran luonnekuvan määrittämiseen ja koulutuskelpoisuuden arviointiin. Testitulos antaa myös viitteitä koiran jalostuskelpoisuudesta rotujärjestöille ja kasvattajille.

MH-luonnekuvauksen tarkoitus on kerätä aineistoa koiran käyttäytymisestä ohjeen määrittelemissä tilanteissa.

Kuvaustuloksia roduittain yhdistelemällä saadaan tietoa rodulle tyypillisestä luonteesta.

Yksittäisen koiran MH kuvaa näin koiran luonteenominaisuuksia sekä yksilönä että rodulle tyypilliseen ja ihanneluonnekuvaan verrattuna.

Rodun luonteissa on havaittavissa varsin suurta hajontaa, bostoninterrierien luonteiden ääripäistä löytyy suhteessa ihmisiin sekä hyvin pehmeitä, jopa alistuvan nöyriä yksilöitä että erittäin kovia, itsenäisiä yksilöitä. Samaten sosiaalisuudessa suhteessa toisiin koiriin on suurta hajontaa, osa uroksista tulee mainiosti toimeen isoissakin uros-laumoissa, osa on hyvin dominoivia eikä siedä ollenkaan toisia uroksia läheisyydessään. Nartuissa on havaittavissa enemmän dominoivia yksilöitä kuin uroksissa. Samaten vilkkauksessa ja keskittymiskyvyssä on suuria eroja. Rauhallisimmat yksilöt ovat jopa flegmaattisia verrattuna yleiseen mielikuvaan terriereistä, vilkkaimmat yksilöt ovat elohopeamaisen liikkuvaisia ja energisiä.

Koulutettavuudessa on suuria eroja juuri itsenäisyyden ja keskittymiskyvyn erojen takia, mutta valtaosa bostoninterriereistä on koulutettavissa helposti ja lempein menetelmin.

Bostoninterrierien luonteissa tulisi pyrkiä eroon kaikenlaisesta arkuudesta, flegmaattisuudesta ja huonosta stressinsietokyvystä, mutta missään nimessä tämä ei tarkoita aggressiivisuuden, korostuneen dominanssin tai hermostuneen aktiivisuuden toivottavuutta. Pyrkimyksenä tulee olla hyvän itsevarmuuden omaava, sosiaalinen, energinen ja oma-aloitteinen koira, jolla on hyvä stressinsietokyky ja avoimen utelias suhtautuminen ympäristöönsä.

Taulukko 6: Vuosina 1997–2006 luonnetesteissä käyneiden bostoninterrierien tulokset testin eri osa-alueissa.

1997-2006 Testatut	I	II	III	IV	V	VI	VII	VIII	X	YHT
Barroco's Great Mate	+1	+1	+1	-1	+1	+3	+1	+2	+	125
Barroco's Image of Rhapsody	+1	+1	+1	+2	+1	+1	+3	+3	+	156
Entertainer Tip-Top Tiger	+1	+3	+2	+2	+2	+3	+3	+3	+	224
Face Kiss Kiss Girl	+1	+1	+1	-1	+1	+3	+1	+3	+	140
Miniblack's Admiral Nelson	+1	+1	+1	-1	+1	+2	+1	+3	+	125
Miniblack's Chic Snow White	+2	+1	+3	+2	+1	+3	+3	+3	+	203
Miniblack's Me Too J'anis	+1	+1	+1	+2	+1	+3	+3	+3	+	186
Miniblack's Oh Sweet Arnold	+2	+1	+3	+3	+2	+2	+3	+3	+	233
Miniblack's Salt 'n' Pepper	+1	+1	+1	+2	+1	+3	+1	+3	+	170
Miniblack's Up And Go	+2	+2	+3	+3	+2	+3	+3	+3	+	249
Miniblack's Watch Me Quick	+1	+1	+3	+2	+1	+2	+1	+3	+	157
Nevicata's Indiana Jones	+2	+3	+3	+2	+2	+3	+3	+3	+	240
Nevicata's Iron Man	+1	+1	+1	+3	+2	+3	+3	+3	+	231
Nevicata's Isaac McKenzie	+1	+1	+1	+2	+1	+3	+3	+3	+	186
Smart Officer Zippo	+1	+3	+3	+3	+1	+1	-2	+3	+	130
Yankee's Swedish Rhapsody	+1	+3	+2	+2	+1	+3	+1	+3	+	173

Taulukko 7: Vuosina 2007–2011 luonnetesteissä käyneiden bostoninterrierien tulokset testin eri osa-alueissa.

2007 -2011 testatut	I	II	III	IV	V	VI	VII	VIII	X	YHT
Barroco's Karishma	+1	+3	+2	+2	+1	+1	+3	+3	+++	189
Barroco's Little Luna	-1	+1	+3	-1	+1	+3	+1	+3	+++	112
Barroco's Peacemaker	-1	+1	-1	-2	+1	+2	+1	+3	+++	83
Barroco's Perfect One	-1	+1	+3	+2	+1	+3	+1	+3	+++	142
Barroco's Quo Diva	+1	+1	-1	-1	+1	+3	+1	+2a	++	123
Barroco's Shine of Glory	+1	+1	+3	+2	+1	+3	+1	+3	+++	172
Barroco's X-Pected Cowboy	+1	+1	+3	+2	+1	+3	+3	+3	+++	188
Big Time Brother No Madaram	Osa-aluepisteitä ei tiedossa									148
Bostmagi's Fan Dee	-1	+1	+1	-1	+1	+2	+1	+3	+++	95
Bostmagi's Galantegeorgina	+1	+3	+3	+2	+1	+3	+1	+3	+++	174
Bostmagi's Lord Lancelot	1	1	3	2	1	3	1	3	+++	172
East Bostons Mickey Mouse	2	3	3	3	2	3	3	3	+++	250
Face Silver Sterling	+1	+1	+1	+2	+2	+3	+3	+3	+++	221
Finnridge Perfect Pal	-1	+1	+1	-1	+1	-1b	+1	+3	+++	50
Funky Diva's Always Onion-T	+1	+1	+1	-1	+1	+3	+1	+3	+++	140
Miniblack's Hot Gossip	+1	+1	+3	+3	+1	+3	+1	+1	+++	152
Miniblack's Hot Topic	+2	+3	-1	+3	+2	+1	+3	+3	+++	216
Miniblack's Showbiz Bloke	+1	+3	+3	+2	+1	+1	+1	+3	+++	144
Nevicata's Natalie Wood	+1	+1	+1	+3	+1	+1	+3	+3	++	166
Nevicata's Marilyn Monroe	Osa-aluepisteitä ei tiedossa									172
Nevicata's Pamela Anderson	Osa-aluepisteitä ei tiedossa									174
Niityheinän Ariel	+1	+1	-1	-1	+1	+1	+1	+3	+++	108
Risingstar's Gift From Above	+1	+1	+3	+2	+2	+3	+1	+3	+++	207
Onnilonan Ami Alonso	-1	+1	-1	+2	+1	+2	+1	+3	+++	123

Luonnetestin osa-alueet: I Toimintakyky, II Terävyys, III Puolustushalu, IV Taisteluhalu, V Hermorakenne, VI Temperamentti, VII Kovuus, VIII Luoksepäästävyys, X Laukauspelottomuus. Yht. tarkoittaa koiran saamia kokonaispisteitä. Rodulle ei ole vielä laadittu LT tai MH ihanneprofiilia.

4.2.5 Käyttö- ja koeominaisuudet

Bostoninterrierit ovat osoittaneet koulutettavuutensa tottelevaisuuskokeissa, agilitykilpailuissa, käyttäytymiskokeissa (BH) ja palveluskoirakokeissa (jälki ja haku). Lisäksi luonteita tutkitaan ja testataan luonnetestein ja MH-luonnekuvauksin. Suomen pelastuskoiraliiton haku- ja rauniokokeissa on käynyt yksittäisiä bostoneita, jotka ovat suorittaneet

Bostoninterrierin jalostusentavoiteohjelma 2014–2018

soveltuvuuskokeita ja peruskokeita. Verrattuna rekisteröintimääriin bostoneilla on vielä melko vähän koekäyntejä. Tämä kertoo rodun pääasiallisesta käyttötarkoituksesta seurakoirana. Tottelevaisuus- ja agilitykilpailut ovat olleet kauimmin avoinna myös bostoninterriereille ja niissä onkin pisimmältä ajalta saavutettu tuloksia. Tottelevaisuusharrastuksessa on bostoneita ollut mukana jo 1980-luvulla. 1980-luvun alussa ensimmäinen bostoni saavutti tottelevaisuusvalion arvon ja 2000-luvulla ensimmäinen bostoni saavutti agilityvalion arvon. Tuloksien vähyydessä näkyy todennäköisesti myös bostonin haastavuus harrastuskoirana. Koska rotua ei ole määrätietoisesti kasvatettu harrastuksia silmälläpitäen, koirien tuloshakuisessa koulutuksessa tärkeät luonneominaisuudet vaihtelevat yksilöstä toiseen. Osin tämän vuoksi tavoitteellisesti harrastavat hankkivat harvoin bostoninterrieriä kisakoiraksi vaan päätyvät ennemmin eri koemuotojen valtarotuihin.

Taulukko 8. Bostonien tulokset ja käynnit tottelevaisuus-, agility-, käyttämis- ja pelastuskoirakokeessa 2008-2013 (10.11.2013 Koira-net).

Bostonien käynnit 2008 – 2013 (10.11.2013 koira-net) tottelevaisuuskokeissa						
	2013	2012	2011	2010	2009	2008
EVL2		100% (1 koira)				
AVO3			100% (1 koira)			
ALO1			100% (1 koira)	100% (1 koira)	100% (2 koira)	
ALO2	100% (1 koira)					
Bostonien käynnit 2008 – 2013 (10.11.2013 koira-net) agilityssä						
	2013	2012	2011	2010	2009	2008
mid-3 E					33% (1 koira)	33% (1 koira)
Yhteensä	0 koira	0 koira	0 koira	0 koira	3 koira	3 koira
mini-3 E	17% (1 koira)	38% (6 koira)	27% (6 koira)	20% (3 koira)	25% (2 koira)	29% (2 koira)
Yhteensä	6 koira	16 koira	22 koira	15 koira	8 koira	7 koira
mid-3 EH						33% (1 koira)
Yhteensä	0 koira	0 koira	0 koira	0 koira	3 koira	3 koira
mini-3 EH	17% (1 koira)	19% (3 koira)	23% (5 koira)	27% (4 koira)	25% (2 koira)	29% (2 koira)
Yhteensä	6 koira	16 koira	22 koira	15 koira	8 koira	7 koira
mid-3 H					33% (1 koira)	
Yhteensä	0 koira	0 koira	0 koira	0 koira	3 koira	3 koira
mini-3 H	17% (1 koira)	12% (2 koira)	18% (4 koira)	13% (2 koira)	25% (2 koira)	14% (1 koira)
Yhteensä	6 koira	16 koira	22 koira	15 koira	8 koira	7 koira
mid-3 -					33% (1 koira)	33% (1 koira)
Yhteensä	0 koira	0 koira	0 koira	0 koira	3 koira	3 koira
mini-3 -	50% (3 koira)	31% (5 koira)	32% (7 koira)	40% (6 koira)	25% (2 koira)	29% (2 koira)
Yhteensä	6 koira	16 koira	22 koira	15 koira	8 koira	7 koira
mid-2 E						100% (1 koira)
Yhteensä	0 koira	0 koira	0 koira	2 koira	2 koira	1 koira
mini-2 E	20% (2 koira)	33% (2 koira)	25% (2 koira)	31% (8 koira)	20% (1 koira)	
Yhteensä	10 koira	6 koira	8 koira	26 koira	5 koira	0 koira
mid-2 EH				50% (1 koira)	50% (1 koira)	
Yhteensä	0 koira	0 koira	0 koira	2 koira	2 koira	1 koira
mini-2 EH	40% (4 koira)	17% (1 koira)	25% (2 koira)	23% (6 koira)	40% (2 koira)	
Yhteensä	10 koira	6 koira	8 koira	26 koira	5 koira	0 koira
mini-2 H	10% (1 koira)	17% (1 koira)	25% (2 koira)	15% (4 koira)	20% (1 koira)	
Yhteensä	10 koira	6 koira	8 koira	26 koira	5 koira	0 koira
mid-2 -				50% (1 koira)	50% (1 koira)	
Yhteensä	0 koira	0 koira	0 koira	2 koira	2 koira	1 koira
mini-2 -	30% (3 koira)	33% (2 koira)	25% (2 koira)	31% (8 koira)	20% (1 koira)	
Yhteensä	10 koira	6 koira	8 koira	26 koira	5 koira	0 koira
mid-1 E					50% (1 koira)	33% (1 koira)
Yhteensä	0 koira	0 koira	0 koira	0 koira	2 koira	3 koira
mini-1 E	20% (6 koira)	32% (10 koira)	33% (3 koira)	32% (7 koira)	24% (7 koira)	25% (2 koira)
Yhteensä	30 koira	31 koira	9 koira	22 koira	29 koira	8 koira
mid-1 EH						33% (1 koira)
Yhteensä	0 koira	0 koira	0 koira	0 koira	2 koira	3 koira
mini-1 EH	27% (8 koira)	29% (9 koira)	22% (2 koira)	23% (5 koira)	28% (8 koira)	12% (1 koira)
Yhteensä	30 koira	31 koira	9 koira	22 koira	29 koira	8 koira
mid-1 H					50% (1 koira)	
Yhteensä	0 koira	0 koira	0 koira	0 koira	2 koira	3 koira
mini-1 H	17% (5 koira)	6% (2 koira)	11% (1 koira)	14% (3 koira)	17% (5 koira)	25% (2 koira)
Yhteensä	30 koira	31 koira	9 koira	22 koira	29 koira	8 koira

Bostoninterrierin jalostusentavoiteohjelma 2014–2018

mid-1 -						33% (1 koira)
Yhteensä	0 koira	0 koira	0 koira	0 koira	2 koira	3 koira
mini-1 -	37% (11 koira)	32% (10 koira)	33% (3 koira)	32% (7 koira)	31% (9 koira)	38% (3 koira)
Yhteensä	30 koira	31 koira	9 koira	22 koira	29 koira	8 koira
	2013	2012	2011	2010	2009	2008
Yhteensä	46 koira	53 koira	39 koira	65 koira	49 koira	22 koira

Bostonien käynnit 2008 – 2013 (10.11.2013 koira-net) käyttäytymiskokeessa

	2013	2012	2011	2010	2009	2008
PAKK1			1 koira	2 koira		

Bostonien käynnit 2008 – 2013 (10.11.2013 koira-net) pelastuskoirakokeessa

PERA B						
	2013	2012	2011	2010	2009	2008
PERA-B HYL		1 koira				
PERA B Yhteensä	0 koira	1 koira	0 koira	0 koira	0 koira	0 koira
PERA-A HYV			1 koira			
PERA A Yhteensä	0 koira	0 koira	1 koira	0 koira	0 koira	0 koira
Kaikki yhteensä	0 koira	1 koira	1 koira	0 koira	0 koira	0 koira

4.2.6 Käyttäytyminen kotona sekä lisääntymiskäyttäytyminen

Kotikäyttäytymisen osalta viitataan edellisiin luonnetta käsitelleisiin kappaleisiin. Yhdistyksen tietoon ei ole tullut merkittäviä kotikäyttäytymiseen liittyviä ongelmia. Lisääntymiskäyttäytymisessä on esim. hyvä huomioida, että runsas keisarinleikkausten määrä voi johtaa siihen, että nartut eivät hoida pentuja kovin hyvin.

4.2.7 Yhteenvedo rodun käyttäytymisen ja luonteen keskeisimmistä ongelmakohdista sekä niiden korjaamisesta

Suurin osa bostoneista täyttää melko hyvin rotumääritelmän kuvauksen luonteesta. Rodussa on kuitenkin hajontaa ja ääripäiden luonneominaisuuksia esiintyy. Ongelmia luonteen arviointiin aiheuttaa ihmisten erilaiset käsitykset luonteesta. Myös omistajien kyvyt ja tiedot kasvattaa koira ovat erilaisia, jolloin luonneominaisuudet tulevat eri tavoilla esiin. Bostoninterrierien luonteissa tulisi pyrkiä eroon kaikenlaisesta arkuudesta, flegmaattisuudesta ja huonosta stressinsietokyvystä. Pyrkimyksenä tulee olla hyvän itsetunnon omaava, sosiaalinen, energinen ja oma-aloitteinen koira, jolla on hyvä stressinsietokyky ja avoimen utelias suhtautuminen ympäristöönsä.

4.3. Terveys ja lisääntyminen

4.3.1 PEVISA-ohjelmaan sisällytyt sairaudet

Bostoninterrieri on liitetty Suomen Kennelliiton perinnöllisten vikojen ja sairauksien vastustusohjelmaan (PEVISA) vuoden 2008 alusta. PEVISA-ohjelmaan sisällytettiin vuosina 2008–2013 pakolliset silmä- ja polvitarkastukset jalostukseen käytettävälle koirille. Vuosille 2014–2018 PEVISA-ohjelmaan sisällytetään silmä- ja polvitarkastus. Polvitarkastus tehdään vähintään vuoden ikäiselle koiralle ja se on voimassa alle 3-vuotiaalla koiralla 2 vuotta. Silmätarkastus tehdään vähintään vuoden ikäiselle koiralle ja silmätarkastustulos on voimassa 12 kk:n ajan. Jalostukseen käytettävillä koirilla tulee olla voimassaoleva tutkimustulos astutushetkellä. Silmätarkastuksessa kaihilausunnon perinnöllinen harmaakaihi saaneen koiran jälkeläisiä ei rekisteröidä. PEVISA-ohjelmaan ei ole sisällytetty polville raja-arvoja. Huom. Suomen Kennelliiton koirarekisteriohje kohta 7.5; Polvitutkimustulos 4 estää koiran jälkeläisten rekisteröinnin muuhun kuin EJ-rekisteriin.

PEVISA:n voimaantulo vuosi	Vastustettava sairaus	Vaadittavat toimenpiteet	Mahdolliset raja-arvot ja muut rekisteröintirajoitukset
2008	Patellaluksaatio	tutkimuspakko	Ei rajoituksia
2008	Perinnöllinen tai tulkinnanvarainen kaihi	tutkimuspakko	Ei rajoituksia
2014	Patellaluksaatio	tutkimuspakko	Ei rajoituksia
2014	Perinnöllinen harmaakaihi	tutkimuspakko	Perinnöllistä kaihia sairastavan koiran jälkeläisiä ei rekisteröidä.

4.3.2 Muut rodulla todetut merkittävät sairaudet

4.3.2.1 Yleisesti rodussa esiintyviä vikoja ja sairauksia

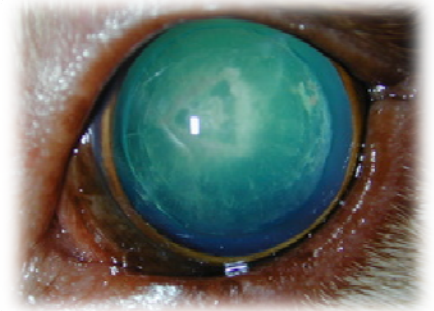
Bostoninterrierillä esiintyy mm. patellaluksaatiota, harmaakaihia, nuoruusiän kaihia, hengitysvaikeuksia, legg perthestä, kivesvikaa, kuuroutta, allergioita, sydämen toimintahäiriöitä, virtsakiviä, epilepsiaa, hemolyyttistä anemiaa, kirsikkasilmia, napatyrää, cushingin tautia ja kitalakihalkioita. Näiden sairauksien yleisyyttä ei voida varmasti määrittellä, koska tutkittuja koiria on vielä toistaiseksi varsin vähän. Lisääntyneiden tarkastusten ansiosta rodussa on huomattu esiintyvän luultua enemmän vikoja silmissä ja polvissa. Muualta maailmasta on kuultu huolestuttavasti samanlaista tietoa asiasta. Tähän on syytä kiinnittää huomiota jalostuksessa. Napatyrää rodulla esiintyy satunnaisesti. Toiveena on, että tapauksista ilmoitetaan jalostustoimikunnalle. Allergista tai atooppista koiraa ei saa käyttää jalostukseen.

4.3.2.2 Silmätaudit

Silmätaudit ovat rodussa melko yleisiä, vain 77 % PEVISA-ohjelman aloituksen jälkeen tutkituista koirista (418 kpl) oli terveitä. Silmätautien osalta korjaavia hoitoja on saatavissa vähän, joten kaiken kaikkiaan silmäongelmien vakavuutta sairaalle yksilölle ei voi väheksyä.

Katarakta eli harmaakaihi

Perinnöllisen harmaakaihituloksen saaneen koiran jälkeläisiä ei rekisteröidä. Kun mykiö tai sen kapseli syystä tai toisesta menettää läpinäkyvyytensä, sairautta kutsutaan harmaakaihiksi eli kataraktiksi. Harmaakaihimykiö samentuu ja mykiön optiset ominaisuudet muuttuvat siten, ettei valo pääse verkkokalvolle. Näkökyvyn huononeminen riippuu mykiön samentuman määrästä. Samentuma voi sijaita mykiön etu- tai takakapselissa, niiden alla tai sen ytimessä. Jos kaihi on jonkin sairauden aiheuttama (sokeritauti, vamma, myrkytys), sitä kutsutaan sekundaarikaihiksi.



Näkökyvyn menetyksen seurauksena koiran liikkuminen voi olla epävarmaa. Se törmäilee vieraisiin esineisiin ja reagoi voimakkaasti ulkoihin ärsykkeisiin. Harmaakaihin hoitoon ei ole lääkitystä, mutta muuttunut mykiö voidaan poistaa kirurgisesti. Jos leikkaus onnistuu, näkökyky paranee. Jos samentuma sijaitsee rodulle epätyypillisesti ja alkaa epätyypillisessä iässä, ei varmuudella aina voida tietää, onko kyseessä perinnöllinen harmaakaihi. Vaikka kaihia ei luokiteltaisi perinnölliseksi, on hyvä sulkea jalostuskäytöstä koira, jolla mykiön samentuminen alkaa alle 6-vuotiaana ja etenee voimakkaasti. Nuorilla pennuilla voi esiintyä synnynnäistä harmaakaihia. Tämä voi olla seuraus silmän kehityshäiriöstä tai emän kantoaikana sairastamasta sairaudesta.

Nuoruusiän kaihi eli JC= Juvenile cataract

Yhdistys suosittelee, että jalostuskoirille tehdään nuoruusiän kaihin (juvenile cataract) ns. JC-geenitesti. Bostoninterrierillä esiintyy nuorella iällä (1-6 vuotta) alkavia kaihimuotoja. Näitä pidetään perinnöllisinä. Ensimmäiset mykiömuutokset saattavat löytyä jo alle vuoden iässä. Kaihimuodostus voi pysyä samanlaisena koko elämän ajan tai se saattaa lisääntyä ja johtaa vähitellen täydelliseen sokeuteen. Nuorella iällä ilmenevän kaihin periytymismekanismi on toistaiseksi yhtä nuoruusiän kaihityyppiä (JC, Juvenile cataract) lukuun ottamatta tuntematon. Perinnöllisiä kaihityyppejä on mitä todennäköisimmin useita. Kaihin vastustamisen kannalta on ehdottoman tärkeää, että koiria ei käytetä liian nuorena jalostukseen. Taudin puhkeaminen tapahtuu usein 3-4 vuoden ikään mennessä, joten nuorten koirien käyttäminen jalostukseen saattaa aiheuttaa rodullemme piilevän ongelman. Säännölliset silmätarkastukset myös koirilla, joita ei käytetä jalostukseen, antavat arvokasta tietoa niiden mahdollisesti jalostukseen käytettävien sukulaisten kaihiriskeistä. Kaihin periytymisen suhteen järkevä lähestymistapa on olettaa, että kaihi on periytyvä, mikäli ei ole selkeästi osoitettavissa, että se on trauman tai sairauden aiheuttama.

Koira voi olla perinnöllisen kaihin kantaja, vaikka itse ole sairastunut. Alle kuusivuotiaana ilmeneen kaihin oletetaan olevan periytyvä ja koira on silloin yleensä kantaja, jos kyseessä on resessiivisesti eli peitetyvästi periytyvä kaihimuoto. Tämän vuoksi on ensiarvoisen tärkeää käyttää nuorille nartuille yli kuusivuotiaasta, terveeksi todettua urosta. On ensiarvoisen tärkeää kiinnittää huomiota siihen, että käytetään koiria, joiden linjoissa ei kaihia esiinny alle kuusivuotiaana, ja näin ollen vähennetään mahdollisuutta, ettei käytetä koiria jotka mahdollisesti olisivat resessiivisen kaihimuodon kantajia. Yhden nuorella iällä bostoninterriereissä ilmenevän kaihityypin, nuoruusiän kaihin (Juvenile Cataract, JC) aiheuttava geenivirhe on löydetty ja tälle kaihille on käytettävissä DNA-testi. Taudin aiheuttaa yksi geenivirhe, joka periytyy resessiivisesti ja autosomaalisesti. Periytymistä voidaan kuvailla siten, että kahden kantajan (heterotsygootin) pennuista keskimäärin 25 % on geneettisesti täysin terveitä, keskimäärin 50 % on sairausgeenin kantajia (heterotsygootteja) ja keskimäärin 25 % saa kaksi viallista geeniä ja nämä koirat sairastuvat. Jos kantaja ja terve koira paritetaan, tuloksena voi olla vain kantajia ja terveitä. JC-geenitestiä ei ole tällä hetkellä tarjolla Suomessa, mutta suomalaisia bostoneita on testattu englantilaisessa Animal Health Trust -laboratoriossa, joka on testin kehittäjä.

Tällä hetkellä yhdistyksen tiedossa on 54 koiran testitulokset. Näistä 53 on terveitä ja yksi on kantaja. Yhdistys kerää testituloksia, julkaisee niitä Bostoni-lehdessä ja lähettää niitä eteenpäin rotujärjestöön, joka toimittaa tulokset eteenpäin Kennelliittoon lisättäväksi KoiraNet -tietokantaan. Yhdistys pyrkii saamaan jäsenistöltä mahdollisimman

paljon testituloksia julkaistaviksi. Suomen Bostonit julkaisee JC-tuloksia lehdessään sekä Internet-sivuilla. Suomen Bostoniyhdistys selvittää onnistuuko Ruotsin vastaava testi Suomessa ja miten Ruotsi sen tekee. On muistettava, että nuoruusiän kaihi (JC) on ainoastaan yksi harmaakaihin esiintymismuoto. Vaikka koira todettaisiin DNA-testillä puhtaaksi nuoruusiän kaihia aiheuttavasta geenimutaatiosta, se saattaa silti sairastua jonkin muun tyyppin harmaakaihiin. Muiden harmaakaihityyppien periytymistavoista ei ole vielä olemassa tarkkaa tietoa. Viime vuosien aikana on todettu useita harmaakaihitapauksia koirilla, jotka on todettu DNA-testillä puhtaaksi nuoruusiän kaihista. Tämän perusteella näyttäisi siltä, että rodulla tavataan myös muita perinnöllisen kaihin tyyppisiä.

Cherry Eye eli kirsikkasilmä

Cherry Eyessä (kirsikkasilmä) kyynelrauhanen luiskahtaa esiin luomen alta. Tällöin koiran silmän sisänurkassa näkyy pieni punainen pallukka, joka tulehtuessaan voi turvota jopa kirsikan kokoiseksi. Tämä kyynelrauhanen esiinluiskahdus on syytä korjata kirurgisesti mahdollisimman nopeasti. Joskus kirsikkasilmä voi olla seurausta vilkkuluomen operaatiosta, mutta usein se esiintyy omana ongelmanaan. Ongelman perusmekanismia ei tiedetä, mutta sen epäillään liittyvän koiran kallon ja silmän rakenteeseen. Kahta koiraa, jolla on samantyyppinen ongelma, ei tule yhdistää. Tarkkaa syytä kirsikkasilmän esiintymiselle ei tiedetä. Kirsikkasilmä voidaan korjata leikkauksella. Yhdysvalloissa vuonna 2001 tutkimuksissa (Health Survey) noin 6 % tutkituista koirista todettiin kirsikkasilmä. Suomessa kirsikkasilmän yleisyyttä ei tiedetä, koska kaikki tapaukset eivät tule ilmi virallisen silmätarkastuksen yhteydessä, mutta joitain tapauksia tunnetaan.

Corneal Dystrophy eli sarveiskalvon rappeuma

Dr. Julie Gionfrido, Diplom ACVO toteaa bostoninterriereillä esiintyvän tautia yleensä 5–7 vuotiaana, mutta sen periytymisestä ei olla varmoja. Sarveiskalvon samentumaa voi esiintyä myös tiettyjen muiden sairauksien ”kylkiäisenä”, esimerkiksi kilpirauhasen liikakasvun tai vajaatoiminnan takia. Jos bostonilla todetaan sarveiskalvon samentuma, pitäisi ennen diagnoosin tekemistä sulkea pois kilpirauhas sairaudet. Sairaus voi olla erittäin kivulias ja vaikea hoitaa. Suomessa on todettu sarveiskalvon rappeuma yhdeksällä bostonilla. Sairaita koiria ei tule käyttää jalostukseen.

Distichiasis / Ektooppinen cilia (Kennelliitto tallensi aiemmin yhteisellä nimikkeellä cilia aberranta)

Ylimääräiset ripset, jotka tulevat ulos joko normaalin ripsirivin sisäpuolelta luomen reunasta (distichiasis) tai luomen sisäpinnalta (ektooppinen cilia). Caruncular trichiasis tarkoittaa silmän sisänurkan ihon karvoja, jotka kääntyvät sarveiskalvon sisänurkan päälle ärsyttäen silmää. Luomen reunasta kasvavat ripset voivat kaartua ulospäin normaalien ripsien tavoin tai ne kääntyvät sisäänpäin kohti sarveiskalvoa. Ripset voivat olla pehmeitä tai kovia. Etenkin luomen sisäpinnan läpi suoraan sarveiskalvoa vasten kasvava ripsi voi aiheuttaa sarveiskalvon vaurioitumisen. Tämä ilmenee silmän siristelynä ja ylimääräisenä kyynelvuotona. Silmän sarveiskalvon pinnalla ’uivat’, pehmeät distichiasis-ripset eivät yleensä aiheuta oireita. Oireilevilta koirilta ripsiä voidaan poistaa nyppimällä, jolloin ne kasvavat uudestaan tai poistaa ne pysyvästi polttamalla tai leikkauksella. Vaiva on selvästi periytyvä, mutta periytymismekanismi ei ole tiedossa. Luokitellaan nykyään silmätarkastuksissa lieviin, kohtalaisiin ja vakaviin muotoihin. Suomessa on todettu distichiasis 39 bostonilla. Kahta sairasta koiraa ei tule yhdistää.

Puutteellinen kyynelkanavan aukko

Kahta puutteellisen kyynelkanavan aukon omaavaa koiraa ei tule yhdistää.

Keratoconjunctivitis sicca eli kuiva silmä

Yhdellä viidestäkymmenestä bostonista Yhdysvalloissa tutkituista on kuiva silmä. Kuiva silmä esiintyy nuorella iällä ja on kivulias hoitamattomana. Tiedetään että koiran silmän koko ja kyynelnesteen määrä altistaa ja vaikuttaa sairauteen. Sairaudella on autoimmuunistausta tai se voi olla seurausta kroonisesta keratiitista tai kirsikkasilmän operoinnista. Suomessa on todettu kuivasilmäisyys kahdella bostonilla. Sairaita koiria ei tule käyttää jalostukseen.

Entropion eli silmäluomen sisäänkiertyminen

Entropioniksi kutsutaan tilaa, jossa silmäluomi, useimmiten alaluomi on epänormaalisti kiertynyt sisäänpäin, jolloin silmäluomen karvat ärsyttävät silmää. Jos ärsytys jatkuu pitkään, voi seurauksena olla myös näön heikkeneminen. Entropion on yleinen, perinnöllinen vika koirilla, joilla suositaan ulkonevia silmiä ja/tai runsaita poimuja kasvoissa. Todennäköisesti vika periytyy polygeenisesti, eli monien ihoon ja silmäluomien rakenteisiin sekä pään muotoon vaikuttavien geenien yhteisvaikutuksesta. Periytyvyyttä ei tunneta, joten entropionia sairastavaa koiraa ei suositella jalostuskäyttöön. Suomessa on todettu entropion kahdella bostonilla.

Vitreus degeneration / morbi corporis vitrei eli lasiaisen rappeuma

Lasiainen on kirkas hyytelömäinen silmän osa. Lasiainen antaa silmälle muodon, tuottaa ravinteita ja poistaa kuona-aineita sekä tukee verkkokalvoa. Lasiainen koostuu suurimmaksi osaksi vedestä. Jos lasiainen muuttuu sameaksi, vesittyä tai siirtyä paikoiltaan, koiran näkökyky voi heiketä tai koira voi sokeutua. Lasiainen voi rappeutua joko ikääntymisen seurauksena tai rappeutumisen voi olla myös silmän sisäisen tulehduksen seurausta. Joissakin roduissa epäillään esiintyvän myös perinnöllistä lasiaisen rappeumaa. Suomessa on todettu lasiaisen rappeuma kuudella bostonilla. Lasiaisen rappeuma diagnoosin saanutta koiraa ei tule käyttää jalostukseen.

Glaukooma eli silmänpainetauti (vanha nimitys viherkaihi) Bostoninterrieri on altis silmänpainetaudille.

Silmänpainetauti on sairaus, jossa liian korkea silmänpaine aiheuttaa silmänpohjan papillin eli näköhermon nystyn kovertumisena ilmenevän näköhermovaurion ja siihen liittyviä eteneviä näkökenttäpuutoksia. Mykiö (linssi) saattaa irrota ja aiheuttaa silmänpaineen nousun. Tila on erittäin kivulias. Yhdysvalloissa silmänpaineen mittausta bostoneilla on tavallista. Noin prosentilla tutkituista koirista esiintyy tautia. Sairas silmä on akuutisti hoidettava ja kivulias koiralle. Silmänpainetauti voi johtaa silmän poistamiseen, pysyvään näön heikkenemiseen tai jopa sokeuteen. Glaukoomaa sairastavaa koiraa ei tule käyttää jalostukseen.

Myöhään puhkeava perinnöllinen kaihi

Myöhään puhkeava perinnöllinen kaihi voidaan todeta perinnöllisten silmänsairauksien varalta tehtävässä silmätutkimuksessa. Erityisen tärkeää kaihin toteamisessa on viralliseen silmätutkimukseen kuuluva biomikroskooppitutkimus. Perinnöllisen kaihin tyypillisiä tunnusmerkkejä ovat mm. muutoksen sijainti rodulle tyypillisessä paikassa linssissä, muutoksia molemmissa silmissä, muutos on etenevä, samantyyppisiä vaikkakin rodulle epätyypillisiä muutoksia tavataan myös sisaruksissa ja / tai vanhemmissa. Pieniä pistemäisiä tai lasikuitumaisia samentumia silmän linssin ytimessä eli nukleuksessa ja muutoksia linssi taka- tai etukapselissa ei lueta kuuluvaksi kaihimuutoksiin.

PHTVL/PHPV eli sikiökautisten verisuonten jäänteet silmässä

Kirjainyhdistelmä tarkoittaa sairautta, jossa linssin ja silmänpohjan välinen sikiökautinen verisuoni ei ole normaalisti surkastunut. Sairaudessa on eri asteita pienistä kauneuspilkuista sokeutta aiheuttaviin muutoksiin. Kennelliiton ja ECVO:n ohjeistuksen mukaan: asteet 2-6 suositellaan jätettäväksi pois jalostuksesta ja aste 1-koirat pitäisi parittaa terveen kanssa.

PPM on iiriksen I. värikalvon kehityshäiriö, jossa pupilliaukon avautuminen ei ole ollut täydellistä vaan värikalvolta lähtee rihmoja joko linssiin, sarveiskalvoon tai toiseen kohtaan värikalvoa. Muutokset ovat yleensä lieviä, eivätkä yleensä aiheuta oireita. Kahta PHTVL/PHPV lausunnon saanutta koiraa ei tule yhdistää.

Taulukko 9: Silmätilastot 2008–2013 lausuntovuosina (Koiranet 10.11.2013) ja 9A diagnoosit 2008-2013.

Yhteensä silmälausuntoja on 785 kpl.

Taulukko 9A.

Taulukko 9.

Vuosi	Tutkittu	Terkeitä
2008	75	59
2009	111	84
2010	132	100
2011	161	127
2012	159	124
2013	147	107

Silmäsairaudet ovat rodussa jokseenkin yleisiä.

Yleisimmät silmänsairaudet ovat kortikaalinen katarakta (todettu), jota sairasti 55kpl tutkituista koirista sekä distichiasis/ektooppinen cilial eli ylimääräiset ripset 58 kpl tutkituista koirista.

Harvinaisempia rodulla esiintyviä silmänsairauksia ovat sarveiskalvon rappeuma (todettu) 8 kpl tutkituista koirista, lasiaisen rappeuma 7kpl tutkituista koirista sekä puutteellinen kyynelkanavan aukko (todettu) yhteensä 25 kpl tutkituista koirista.

Tiedot on saatu Suomen Kennelliiton Koiranet-tietokannasta.

Diagnoosi	Esiintymiä	Koiria
Distichiasis, todettu	72	57
Ei todettu perinnöllisiä silmänsairauksia	606	409
Ektooppinen cilial, todettu	1	1
Kaihin laajuus, kohtalainen	9	7
Kaihin laajuus, laaja	3	3
Kaihin laajuus, lievä	21	20
Katarakta, jonka sijaintia ei ole määritelty, epäilyttävä	4	4
Katarakta, jonka sijaintia ei ole määritelty, todettu	4	4
Kortikaalinen katarakta, epäilyttävä	2	2
Kortikaalinen katarakta, todettu	69	55
Kuivasilmäisyys, todettu	1	1
Lasiaisen rappeuma, epäilyttävä	1	1
Lasiaisen rappeuma, todettu	9	7
Linssin etuosan saumalinjan katarakta, todettu	5	5
Makroblepharon, todettu	3	3
Muu verkkokalvon sairaus, todettu	2	2
Määrittelemättömiä ylimääräisiä ripsiä/karvoja, todettu	1	1
Nukleaarinen katarakta, todettu	4	4
PHTVL/PHPV, diagnoosi avoin	1	1
PHTVL/PHPV, sairauden aste 1	4	3
Posterior polaarinen katarakta, todettu	3	2
PPM, diagnoosi avoin	3	3
Punktaatti katarakta, todettu	1	1
Puutteellinen kyynelkanavan aukko, diagnoosi avoin	1	1
Puutteellinen kyynelkanavan aukko, todettu	30	25
RD, geograafinen, todettu	2	2
RD, multifokaali, todettu	1	1
Sarveiskalvon dystrofia/degeneraatio, epäilyttävä	1	1
Sarveiskalvon dystrofia/degeneraatio, todettu	9	8
Silmäluomen sisäänpäin kiertyminen, todettu	5	5
Silmäluomen ulospäin kiertyminen, todettu	1	1
Silmämuutosten vakavuus, kohtalainen	7	6
Silmämuutosten vakavuus, lievä	35	33
Totaali katarakta, todettu	1	1

4.3.2.3 Luusto- ja nivelongelmat

Polvilumpion sijoiltaanmeno eli patellaluksaatio

Polvisairaudet ovat rodussa melko vähäiset, 87 %:lla tutkituista koirista (469 kpl) oli terveet, eli 0/0 arvon polvet ja suurin osa bostoninterriereillä todetuista polvivioista oli lieviä (aste 0/1, 1/0 tai 1/1).

Patellaluksaatio on korjattavissa leikkaushoidolla, jonka jälkeen koira voi elää normaalia lemmikkikoiran elämää, mutta sitä ei tule käyttää jalostukseen. Vakavan patellaluksaation leikkaushoidon ennuste ei välttämättä ole hyvä, pienellä osalla potilaista tosin havaitaan lieväasteista lumpion sijoiltaanmenoa leikkauksen jälkeenkin.

Polvilumpion sijoiltaanmeno on yleinen kääpiökoirilla, joilla se yleensä on rakenteen puutteisiin liittyvä perinnöllinen vika. Rakennevirheitä ovat suorat polvikulmaukset ja väärät raaja-asennot. Sairaus liittyy usein polven rakenteeseen. Joskus sijoiltaanmeno voi olla tapaturmaperäinen, esimerkiksi kolarivamma. Sijoiltaanmeno aste saattaa vaihdella. Polvilumpio saattaa olla välillä sijoiltaan, välillä paikoillaan. Silloin tällöin ontuminen tai takajalan ylhäällä pitäminen kolmen, neljän askeleen ajan ravatessa ovat usein polvivian oireina.

Polvilumpion sijoiltaanmeno on perinnöllinen kasvuhäiriö silloin, kun reisiluun nivelosa ei kehity normaalisti, eikä siihen muodostu telauraa, jossa polvilumpio pysyisi. Lisäksi kasvuhäiriön seurauksena reisi- ja sääriluun akselit eivät ole samassa linjassa, mikä nimenomaan vääntää polvilumpion pois paikoiltaan. Pentu voi syntyä viallisena, jolloin polvilumpio on ja pysyy luksoituneena, mitä pidetään vaikeimpana eli IV-asteen vikana. Tällöin paranemismahdollisuuksia ei ole.

Aste 1. Polvinivel on lähes normaali. Polvilumpiota voidaan liikutella helpommin kuin normaalisti ja patella saadaan luksoitumaan, mikäli polvea samalla ojennetaan. Patella saattaa luksoitua ajoittain, mutta se palautuu itsestään paikoilleen. Polvilumpion suoran siteen kiinnityskohta saattaa olla lievästi kiertynyt.

Aste 2. Polvilumpio on tavallisesti paikoillaan raajan ollessa ojennettuna. Lumpio luksoituu polvea koukistettaessa tai rotatoitaessa (kierretäessä) ja pysyy poissa telaurasta, kunnes se asetetaan takaisin paikoilleen. Sääriluun (tibia) yläosa on kiertynyt jopa 30 astetta sisäänpäin (pienet koirat).

Aste 3. Polvilumpio on yleensä luksoituneena. Lumpio saadaan asetettua tilapäisesti paikoilleen. Sääriluu on kiertynyt jopa 30–60 astetta.

Aste 4. Polvilumpio on pysyvästi sijoiltaan, eikä se pysy telaurassa ilman leikkausta. Sääriluu yläosa on kiertynyt jopa 90 astetta.

Vakavammat asteet ovat koiran kannalta vaikeita ja joudutaan leikkaamaan. (Lähde 3) Yhdistys suosittelee, että polvitutkimustuloksien perusteella rodusta olisi varaa karsia myös polvituloksen 2 saaneet koirat jalostuksesta, näin karsiutuisi yhteensä 4 % koirista. Jos muun kuin nollatuloksen saanutta koiraa käytetään jalostukseen, tulee toisen osapuolen olla terve.

Huom. Suomen Kennelliiton koirarekisteriohje kohta 7.5; Polvitutkimustulos 4 estää koiran jälkeläisten rekisteröinnin muuhun kuin EJ-rekisteriin.

Taulukko 10: Polvitilastot 2008 – 2013 vuonna tutkituilta koirilta (Koiranet 10.11.2013).

Yhteensä polvitutkittuja koiria on 542 kpl.

Vuosi	0	1	2	3	4	Yhteensä	Vuosi	0	1	2	3	4
2008	44	4	4	0	0	52	2008	85%	8%	8%	0%	0%
2009	62	5	4	1	0	72	2009	86%	7%	6%	1%	0%
2010	70	6	1	1	0	78	2010	90%	8%	1%	1%	0%
2011	91	8	4	0	0	103	2011	88%	8%	4%	0%	0%
2012	117	13	3	0	0	133	2012	88%	10%	2%	0%	0%
2013	85	15	3	0	1	104	2013	82%	14%	3%	0%	1%
Yhteensä	469	51	19	2	1	542	Yhteensä	87%	9%	4%	0%	0%

Syringomyelia eli selkäydinnesteen kierron häiriö

Syringomyelia tarkoittaa tilaa, jossa selkäydinnesteen kierto aivoista selkäydinkanavaan ja päinvastoin on häiriintynyt ja aiheuttaa painetta. Syntynyt paine voi aiheuttaa selkäyttimeen nesterakkuloita, jotka ahtaavat selkäydinkanavaa ja painavat siellä kulkevia hermoratoja aiheuttaen monenlaisia kivulaita neurologisia oireita. Sairauden aiheuttaa kallon takaosan rakenteellinen epämuodostuma, jota kutsutaan Chiari-tyyppiseksi epämuodostumaksi. Ihmisellä esiintyy myös Chiari-epämuodostumaa, joka usein aiheuttaa sen, että pikkuaivot työntyvät selkäydinkanavaan. Kyseessä on siis kallon takaosan epämuodostuma, joka tekee kallon liian ahtaaksi aivoille. Syringomyeliata tavataan eniten roduilla, joilla kallon takaosa on jyrkästi laskeva. Myös jyrkän otsapenkereen on arveltu olevan yhteydessä syringomyeliaan. Syringomyeliata esiintyy yleisesti monilla lyhytkalloisilla roduilla, sairautta on tavattu myös bostoninterriereillä. (Lähde 12) Syringomyeliata sairastavaa koiraa ei saa käyttää jalostukseen.

Legg-Perthes eli reisiluun pään kuolio

Legg-Perthesin tauti tunnetaan myös nimillä Legg-Calve-Perthes ja reisiluun pään avaskulaarinen tai aseptinen kuolio. Sairautta tavataan etenkin kääpiökoira- ja terrieriroduilla ja se on perinnöllinen. Sairauden oireet alkavat nuorilla 4-11 kuukauden ikäisillä koirilla takajalan ontumana, joka alkaa lievänä, mutta pahenee sairauden edetessä. Tauti johtuu reisiluun pään verenkierron häiriöstä, joka johtaa luun kuolioutumiseen. Sairaus voidaan diagnosoida röntgenkuvauksen avulla ja sitä hoidetaan kirurgisesti poistamalla reisiluun pää ja kaula. Legg-Perthesin tautia sairastavaa koiraa ei saa käyttää jalostukseen. (Lähde 14)

Selkärangan nikamien epämuodostumat

Pieneläinlääketieteen erikoislääkärin Anu Lappalaisen (lähde 10) mukaan selkärangan nikamien epämuodostumat ja siitä johtuva koko selkärangan epämuotoisuus liittyvät eräillä koiraroduilla (bostoninterrieri, englannin- ja ranskanbulldoggi ja mopsi) esiintyvään ”korkkiruuvihäntään”. Yleisimpiä nikaman kehityshäiriöitä näillä koirilla ovat erimuotoiset puoliniikamat (hemivertebra) ja perhosnikamat (nikama, joka selällään otetussa kuvassa muistuttaa muodoltaan perhosta). Spina bifida (selkäranganhalvatio) on tila, jossa nikaman katto ei ole sikiönkehityksen aikana sulkeutunut ja selkäydin tai sen kalvot ovat ilman nikaman luista suojaa. Myös häntä on näillä roduilla muodostunut epämuodostuneista nikamista. Kipu ja tai neurologisia ongelmia esiintyy, jos epämuodostuneet nikamat painavat selkäydintä. Tällainen selkä on myös normaalia alttiimpi tapaturmille. Hännässä epämuodostumat voivat aiheuttaa hännän virheasennon, joka voi johtaa ulostamisvaikeuksiin tai ihovaurioihin. On todennäköistä, että kaikilla tämän tyyppin koirilla esiintyy epämuodostuneita nikamia, mutta niiden määrä ja tyyppi vaihtelevat eri yksilöillä. (Lähde 10)

Vuosina 2010–2011 Suomen Bostonit ry ja Helsingin yliopiston Eläinlääketieteellisen tiedekunnan Kliinisen hevos- ja pieneläinlääketieteen osasto tekivät yhteistyössä bostoninterriereiden selän röntgenkuvaustutkimuksen. Tutkimusta koordinoi ELL Anu Lappalainen. Tutkimuksen tarkoituksena oli kartoittaa selkärangan tilannetta suomalaisissa bostoninterriereissä selkärangan ja hännän röntgenkuvien avulla. Tutkimukseen osallistui 61 bostoninterrieriä, joista jokaisen selästä löytyi vähintään yksi epämuodostunut nikama. Enimmillään muuttuneita nikamia oli 13. Keskimäärin koirilla oli 4,5 muuttunutta nikamaa (puoli- tai perhosnikamia tai spina bifida).

Kaaviossa 11 on nikamaepämuodostumien määrä eri nikamissa (kaularangan nikamat on merkitty C-kirjaimella, rintarangan nikamat T:llä ja lannerangan nikamat L:llä). Ne olivat yleisiä lähes kaikissa rintanikamissa ja lannerangan loppuosassa ja ristiluussa. Kaaviossa 12 on esitetty koirat muutosten lukumäärän mukaan. Koirat ryhmiteltiin neljään luokkaan muutosten lukumäärän perusteella. Luokat ovat I: 1-2 muuttunutta nikamaa, II: 3-4 muuttunutta nikamaa, III: 5-9 muuttunutta nikamaa ja IV: ≥ 10 muuttunutta nikamaa. Kaaviossa 13 on esitetty jakautuminen eri luokkiin muuttuneiden nikamien määrän perusteella. Koska yksilöiden välisiä eroja löytyi, röntgenkuvausta voitaisiin jatkossa käyttää myös jalostusvalinnan apuna. (Lähde 10).

1.6.2013 alkaen saatavissa kennelliiton viralliset lausunnot, luokittelu pohjautuu bostoninterrieritutkimukseen. Nikamien epämuodostumista voi saada lausunnon 12 kuukautta täyttänyt koira. Arvostelussa käytettävä asteikko:

VA0, normaali	Ei muutoksia
VA1, lievä	1–2 epämuodostunutta nikamaa
VA2, selkeä	3–4 epämuodostunutta nikamaa
VA3, keskivaikea	5–9 epämuodostunutta nikamaa
VA4, vaikea	≥ 10 epämuodostunutta nikamaa

Yhdysvalloissa OFA:ssa (Orthopedic Foundation for Animals, www.ofa.org) on käytössä vastaavanlainen luokittelu sillä erolla, että tässä tutkimuksessa otettiin huomioon myös ristiluu ja häntä (häntä ei vaikuta luokitteluun, mutta sen nikamamuutokset kirjataan ylös). (Lähde 10)

Selkäviat ovat rodussa yleisempiä ja vakavimmillaan ne voivat aiheuttaa sairaan yksilön ennenaikaisen kuoleman. Korjaavia hoitoja ei ole tarjolla paljoa. Yhdistys suosittelee, että kaikkien jalostuskoirien selkärangat röntgenkuvattaisiin. Lisäksi yhdistys suosittelee, että selkäluokituksessa luokan VA2 tai VA3 saanut koira yhdistetään ainoastaan luokan VA0 tai VA1 saaneen koiran kanssa.

Yhdistys kartoittaa mahdollisuutta liittää selän röntgenkuvaus PEVISA ohjelmaan kuuluvaksi alkaen vuodesta 2024, koskien kotimaisia jalostukseen käytettävien koirien osalta. Vuosi 2024 on tietoinen valinta aloitusvuodeksi, yhdistyksen jalostustoimikunnan suunnitelman mukaisesti.

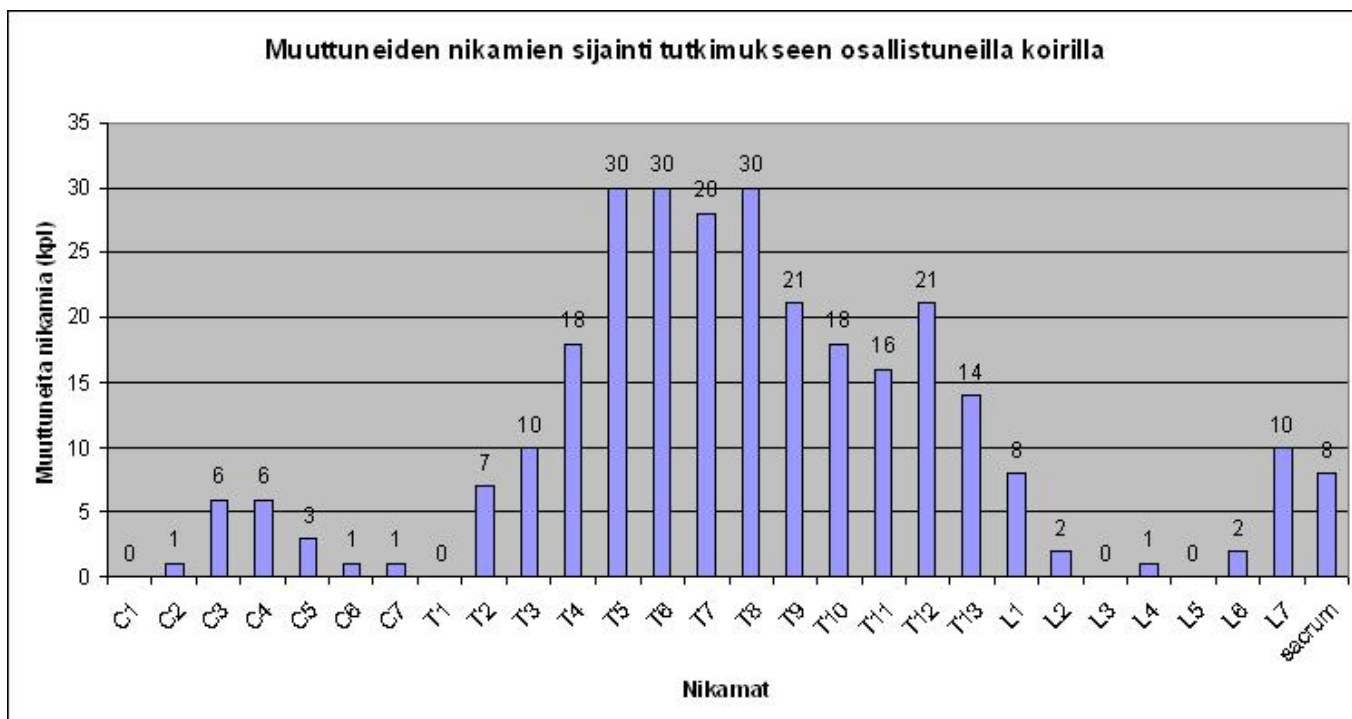
Taustaa tutkimuksen aloittamiselle

Nikamaepämuodostumien yleisyyttä bostoneilla on alettu tutkia Suomessa vasta viime vuosina. Suomalaisen kasvattajien yhteisenä päämääränä on terveiden ja rotutyypillisten koirien kasvattaminen. Kun saamme tutkittua tietoa, voimme tulevaisuudessa pyrkiä ennaltaehkäisemään selkänikamamuutosten esiintyvyyden lisääntymisen rodussamme.

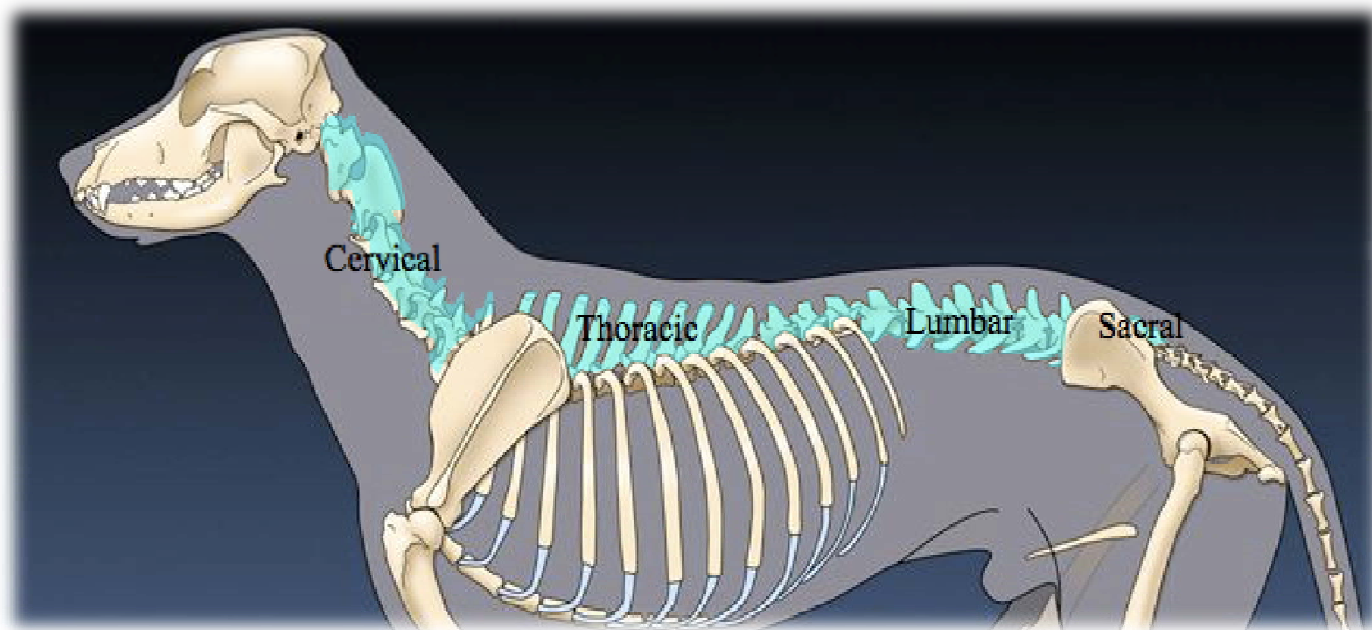
Tutkimuksen toteutus

Jatkossa tullaan tarkastelemaan vuosien 2013–2023 välillä virallisesti selkävattujen bostoninterriereiden selkäkuvat. Näistä kuvista tutkitaan nikamaepämuodostumien määrää eri nikamissa. Aikataulullisesti tämä tapahtuu virallisten kuvausmahdollisuuksien alkamisen eli kesän 2013 jälkeen. Alustavia tuloksia saamme mahdollisesti jo vuonna 2015 ja yhteenvedon selkäkuvatuista koirista vuosilta 2013 - 2017 seuraavaan JTO:n päivitykseen 2019 alkaen.

Kaavio 6: Muuttuneiden nikamien sijainti tutkimukseen osallistuneilla koirilla (Lähde 10).

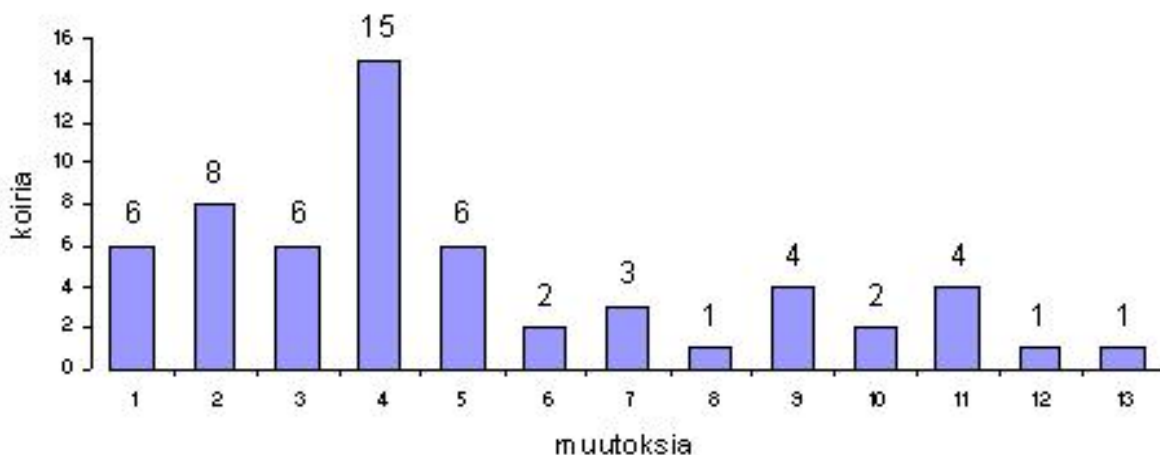


Allaolevassa kuvassa on merkitty koiran luurankoon kaularanka (cervical), rintaranka (thoracic), lanneranka (lumbar) sekä ristiluu eli sacrum (sacral).

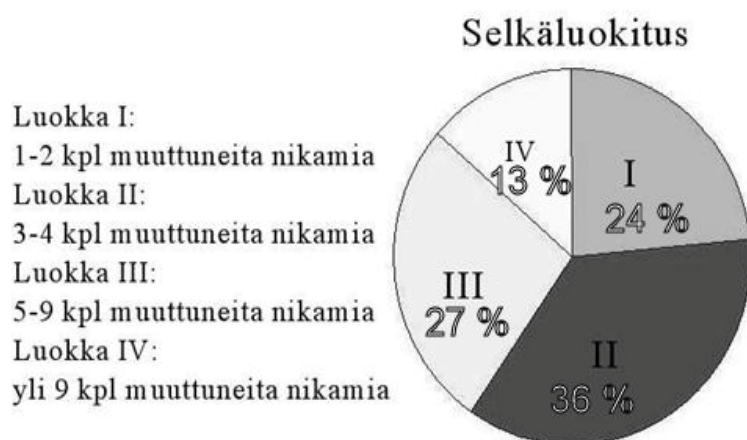


Kuva 1: Koiran selkäranka. (Lähde 15).

Nikamamuutosten määrän jakautuminen



Kaavio 7: Nikamamuutosten määrän jakautuminen (Lähde 10).



Kaavio 8: Koirien jakautuminen eri selkäluokkiin nikamamuutosten määrän perusteella (Lähde 10).

4.3.2.4 Immuunijärjestelmään liittyvät ongelmat

Autoimmuunisairaudet liittyvät yksilön puolustusmekanismeihin. Autoimmuunisairaus tuhoaa virheellisesti yksilön omia kudoksia ja siihen liittyy usein perinnöllinen alttius. Autoimmuunisairauksia on lukuisia. Koirien autoimmuunisairauksiin kuuluvat yleisimpinä allergiat, atopiat, kilpirauhasen vajaatoiminta, diabetes, Addisonin tauti, trombosytopenia, immuunivälitteinen hemolyyttinen anemia, reuman kaltaiset sairaudet, autoimmuuni aivokalvontulehdus ja erilaiset suolistosairaudet. Allergista tai atooppista koiraa ei saa käyttää jalostukseen.

IMHA: Immune Mediated Hemolytic Anemia eli autoimmuuni hemolyyttinen anemia.

IMHA on sairaus, jossa elimistön puolustussysteemin lymfosyyttiset valkosolut muodostavat ns. autovasta-aineita omia punasoluja kohtaan eli kohtelevat niitä ikään kuin ne olisi leimattu merkinnällä "vieras". Hyökkäys omia punasoluja vastaan johtaa niiden hajottamiseen luuytimessä, maksassa ja pernassa.

IMHA:n esiintymistä koskevissa tutkimuksissa ei ole havaittu selviä eroja eri koirarotujen välillä, myöskään koiran iällä ei näytä olevan merkitystä. Sen sijaan sukupuolten välinen ero on selvä: nartut sairastuvat uroksia useammin. (Lähde 4) Viime aikoina on todettu yksi IMHA:aan sairastunut bostoninterrieri ja jalostustoimikunnalle on ilmoitettu aikaisemmin IMHA:aan sairastuneesta bostonista. Sairasta koiraa ei tule käyttää jalostukseen.

DEMODIKOOSI

eli sikaripunkki on mikroskooppisen pieni ulkoloinen, joka elää koiran ihon karvatupessa. Leviäminen tapahtuu vain emolta pennulle ensimmäisten elinvuorokausien aikana, myöhemmin tauti ei tartu. Pieniä määriä sikaripunkkia voi esiintyä myös terveellä oireettomalla koiralla. Sikaripunkki aiheuttaa ihooireita, joita ovat karvanlähtö, punoitus, hilseily, ihon tummuminen, tulehtuminen jne. Sikaripunkki löytyy yleensä helposti iholta otetuista raapenäytteistä. Jos ihomuutokset ovat voimakkaat, erityisesti tassuissa, voidaan lisäksi tutkia ihokoepalat. Paikallinen demodikoosi. Paikalliset pienet ihomuutokset yleensä pään alueella tai raajoissa. Esiintyy tavallisesti alle vuoden ikäisillä koirilla, ja useimmiten paranee itsestään 1-2 kuukaudessa. Noin 10 %:ssa tauti etenee ja leviää yleistyneeksi demodikoosiksi. Sikaripunkkia voi esiintyä myös paikallisesti korvatulehduksen aiheuttajana. Ei

välttämättä vaadi hoitoa. Huolehdi koiran yleiskunnosta (matolääkitys, vitamiinikuuri). Paikallisesti voi käyttää desinfektioaineita tai antibioottisalvoja. Yleistynyt demodikoosi. Pentuiän paikallinen demodikoosi voi levitä yleistyneeksi, jolloin esiintyy laajalle levinneitä ihottuma-alueita (hilseilyä, punoitusta, rupia, näppylöitä) ja yleisoireita (väsymys, kuumeilu, ruokahaluttomuus, imusolmukkeiden suurentuminen). Yleistyneenä demodikoosina pidetään tautia, jossa on viisi tai useampia paikallisia ihomuutoksia, tai koko yksittäisen ruumiinalueen (kuten pään) iho on muuttunut, tai ihottumamuutoksia on useammassa kuin yhdessä jalassa. Miksi joillekin yksilöille kehittyy yleistynyt sairaus, ei täysin tiedetä. Altistavina tekijöinä pidetään sisäloisia, kiima-aikoja, hormonaalisia sairauksia, glukokortikoidilääkityksiä ja kemoterapiaa. Spontaania paranemista ei ole koskaan raportoitu, ja vain hyvin harvoin koira paranee täysin. Hoito on usein kuukausia kestävä, ja vaatii kontrollikäyntejä 3-4 viikon välein, jolloin tutkitaan ihon raapenäytteet. Hoitoa jatketaan, kunnes on todettu 2 perättäisessä tutkimuksessa negatiiviset raapenäytteet. Senkin jälkeen raapenäytteitä tutkitaan 3 kuukauden välein vähintään vuoden ajan. Voi myös käydä niin, että hoidolla oireet lievittyvät, mutta uusivat pian hoidon lopettamisen jälkeen. Stressi, kuten nartun kiima, voi laukaista sairauden. Siksi suositellaan eläimen sterilointia. Tulehtunut iho vaatii lisäksi antibioottihoidon, joka myös kestää useita viikkoja. Kaikkia kortisonivalmisteita on vältettävä. Aikuisiällä puhjenneen demodikoosin taustasy tai sairaus on selvitettävä. Sairaita yksilöitä ei pidä käyttää jalostukseen.

Atopia

On yleisin syy koiran iho- ja korvaoireisiin Suomessa. Atopia on perinnöllinen yliherkkyys ympäristön allergeeneille. Allergista tai atooppista koira ei saa käyttää jalostukseen.

4.3.2.5 Neurologiset sairaudet

Epilepsia

Epilepsia on toistuvia kohtauksia aiheuttava aivojen sähköisen toiminnan häiriö, joka on koiran yleisin neurologinen sairaus. Kohtauksien luonne vaihtelee ja koiralla voi olla tajunnan, motorikan, sensorisen toiminnan, autonomisen hermoston ja/tai käyttäytymisen häiriöitä. Kohtauksen aikana koira voi olla tajuissaan tai tajuton. Jos koko koira kouristelee, puhutaan yleistyneestä kohtauksesta. Kohtaus voi esiintyä myös paikallisena, jolloin vain yksi lihasryhmä, esimerkiksi koiran raaja tai raajat kouristelevat. Paikallisalkuinen kohtaus voi laajeta yleistyneeksi kohtaukseksi. Kohtauksen luonne riippuu purkauksen lähtöpaikasta aivoissa ja sen leviämisestä. Epilepsiaa sairastavaa koira ei saa käyttää jalostukseen. Samoin on vältettävä sellaisten riskilinjojen yhdistämistä, joiden tiedetään tuottaneen epileptikkojäkeläisiä. Ensimmäinen epilepsia-kohtaus tulee useimmiten nuorena, 1-5 – vuotiaana, mutta perinnöllinen epilepsia voi alkaa missä iässä hyvänsä. Samantyyppisiä kohtauksia voivat aiheuttaa myös muut sairaudet kuin epilepsia. Epilepsiadiagnoosi pohjautuu muiden sairauksien poissulkemiseen. Siksi koirasta otetaan virtsa- ja verinäytteitä ja tehdään neurologinen tutkimus. Jollei muuta selittävää syytä löydy, koira sairastaa epilepsiaa. Epilepsiaa ei voida parantaa, vaan koira tarvitsee lääkitystä koko loppuelämänsä ajan. Lääkityksen aloituspäätökseen vaikuttaa kohtauksien esiintymistiheys ja vakavuus. Lääkityksen avulla epilepsia-kohtausten esiintymistä voidaan harventaa, kohtauksia lieventää ja niiden kestoa lyhentää. Joskus kohtaukset saadaan lääkityksellä kokonaan loppumaan. Sairaus on ongelma jalostuksessa, koska koira saattaa saada ensimmäiset kohtauksensa vasta muutaman vuoden iässä, jolloin sitä on jo saatettu käyttää jalostukseen. Kohtauksia saavaa koira ei tule käyttää jalostukseen. Yhdistelmää, joka on tuottanut sairaan yksilön, ei tule uusia. Samoin on vältettävä sellaisten riskilinjojen yhdistämistä, joiden tiedetään tuottaneen epileptikkojäkeläisiä.

4.3.2.6 Nielu ja hengitystievaivat

Bostoninterrieri kuuluu ns. brakykefaalisiin rotuihin. Brakykefaalinen syndrooma aiheuttaa lyhytkuonoisuuden ja lyhytkalloisuuden lisäksi myös suurentunutta perinnöllistä alttiutta hengitysteiden ongelmiin: ahtaisiin, stenootsiin (I. viivamaisiin) sieraimiin, nieluun työntyvään pehmeään, pitkään ja paksuun kitalakeen, kurkunpään ja nielun alueen kasvaimiin, ahtaaseen henkitorveen ja nenäonteloon. (Lähde 11)
Ahtaat hengitystiet oireilevat monella eri tavalla: tyypillisimpiä merkkejä hengitysteiden ahtaudesta ovat hengitysäänet: tuhina, rohina, yskiminen ja kuorsaus. Lyhytkuonoisuus aiheuttaa myös heikentynyttä kykyä säädellä kehon lämpötilaa, joka taas voi näkyä huonona rasituksen sietona kuumalla säällä tai kehon ylälämpenemisenä. (Lähde 11). Yhdistyksen vuosina 2009–2010 tekemässä terveystutkimuksessa kaksi kolmasosaa koirista kuorsasi, yksi kolmasosa taas oli kärsinyt satunnaisista hengitysvaikeuksista ja noin yhdellä kuudesosalla oli jatkuvasti rohiseva hengitys. Yhdistyksen tiedossa on myös, että sierainten avarusleikkauksia ja pehmeän kitalaen korjausleikkauksia tehdään jonkin verran.

Ahtaita sieraimia ja pitkää pehmeää kitalakea voidaan korjalla leikkaushoidolla, jonka ansiosta yksilö voi paremmin, mutta henkitorven ahtaudelle ei ole olemassa parantavaa hoitoa. Sen vuoksi yhdistys suosittelee jalostukseen käytettäville koirille henkitorven röntgenkuvausta, mahdollisuuksien mukaan. Koiria, joiden hengitysteitä on hoidettu kirurgisesti, ei saa käyttää jalostukseen.

Hengitykseen liittyvät ongelmat uhkaavat suoraan niistä kärsivän yksilön elämää, joten hengitysteiden terveyteen tulee suhtautua jalostuksessa hyvin vakavasti. Yhdistyksen vuonna 2009–2010 tekemän terveystutkimuksen perusteella, johon saatiin 66 koiran tiedot, n. 17 % suomalaisista bostoneista kärsii jatkuvista hengitysvaikeuksista.

4.3.2.7 Tyrät

Tyrä eli hernia on epätavallinen tai epänormaalin suuri aukkoa ruumiinontelon seinämässä. Tyrät voivat olla synnynnäisiä tai elinaikana syntyneitä. Synnynnäisistä tyristä tavallisimpia ovat napatyryä ja nivus-eli inguinaalityryä. Koira jolla on todettu nivustyrä, ei tule käyttää jalostukseen.

Napatyrä

Napa on se kohta, josta sikiön aineenvaihdunta tapahtuu istukan välityksellä emon elimistöön. Normaalisti napaverisuonet painuvat kasaan ja navan aukko sulkeutuu heti kohta syntymän jälkeen. Jos aukon sulkeutuminen hankaloituu, niin syntyy napatyrä eli vatsaontelon seinämään jää reikä; joskus suurempi joskus pienempi. Aukon sulkeutuminen voi estyä, jos napanuora joutuu epätavallisen kovaan venytykseen syntymähetkellä. Emo voi myös purra napanuoran poikki liian läheltä ja aiheuttaa tyrän syntymisen. Napatulehdus voi häiritä sulkeutumista. Useissa tapauksissa navan aukko on perintötekijöiden vaikutuksesta liian suuri ja sulkeutuminen epätäydellistä. Napatyrää tavataan siis hyvin lieväästeisesta nuppineulanpään kokoisesta aina todella suuriin ja vaikeisiin tapauksiin. Koska napatyrä on aukko vatsaontelon alla lihasseinämässä, on tavallista, että aukkoon tunkeutuu vatsaontelon sisältöä; lievissä tapauksissa hieman vatsaontelon rasvakudosta, vakavammassa, ja joskus jopa pikaista kirurgista hoitoa vaativissa tapauksissa tyräpussiin mahtuu suolistoa. Syntymän jälkeisinä päivinä voi onnistua painamaan aukkoon tunkeutuneen kudoksen takaisin ja näin estää tyrän syntymisen, vakavammassa tapauksissa navan paineleminen sen sijaan saattaa olla haitallista. Napatyrä saattaa olla kiinni kasvanut, mikä tarkoittaa sitä, että heti syntymän jälkeen napa-aukosta on valahtanut pieni määrä rasvakudosta ulos ja aukko on sen jälkeen sulkeutunut normaalisti. Navan kohdalle on jäänyt pieni rasvakudoksen aiheuttama pullistuma. Tällainen sulkeutunut tyrä on kaikkien yleisin ja on täysin vaaraton "kauneusvirhe". Se voidaan korjata leikkauksella mutta leikkaus ei ole välttämätön. Nukutusriskin vuoksi on hyvä harkita leikkauksen tarpeellisuutta. Jos napatyrän aukko on niin suuri, että suoli mahtuu aukosta läpi, on tyrä aina korjattava leikkauksella. Suoli voi pakkautua tyräaukkoon niin tiukasti, että verenkierto salpautuu ja suolen osa menee kuolioon; tämä on hengenvaarallinen tila. Oireina on erittäin voimakas akuutti kipu vatsassa, etenkin navan kohdalla.

Nivustyrä

Toiselta nimeltään inguinaalityryä on tavallisimmin synnynnäinen. Tyrä muodostuu ns. nivuskanavan aukkoon, jos se on liian suuri. Suureen aukkoon pääsee valahtamaan vatsaontelon kudoksia, tavallisimmin rasvakudosta, mutta myös suolta voi päästä mahtumaan jos aukko on niin suuri. Kipu saattaa ajoittain olla voimakastakin, niin että pentu vingahtelee ja pysähtyy äkillisesti, välillä taas on oireettomia jaksoja. Tunnustelemalla voi havaita pullistuman koiran nivusissa mutta useimmiten pullistuma on niin pieni, että se löytyy vasta eläinlääkärin tutkimuksessa. Nivustyrää tavataan lähes yksinomaan narttukoirilla, uroksilla esiintyessään nivustyrä johtaa pahimmillaan tilanteeseen, jossa suolta ja vatsaontelon rasvakudosta voi valahtaa kivespussiin. Nivustyrä kannattaa aina leikata.

4.3.2.8 Muut sairaudet ja terveyteen vaikuttavat tekijät

Cushingin tauti eli lisämunaisten kuorikerroksen liikatoiminta

Cushingin tauti on käpylisäkkeen kasvaimesta tai muusta epänormaalisti tilasta johtuva sairaus. Liiallinen kortikosteroidien erityös lisämunaisten kuorikerroksessa on seuraus cushingin taudista. Tiedossa on kaksi tautiin menehtynyttä bostoninterrieriä. Sairasta koira ei tule käyttää jalostukseen.

Cleft Palate /Lip eli kitalaki- ja/tai huulihalkio

Huulihalkio tarkoittaa synnynnäistä epämuodostumaa, jossa huuli on vajaasti kehittynyt ja siitä puuttuu osa. Kitalaella tarkoitetaan suuontelon kattoa, joka samalla muodostaa nenäontelon lattian. Nielussa, jossa nenä- ja suuontelo yhtyvät, kitalaen reuna toimii pehmeänä, mukautuvana läppänä, sulkuna, joka nielaistessa estää ilman pääsyn nenäontelosta nieluun ja toisaalta ruuan tai nesteen työntymisen nenäonteloon. Suuontelon alueella kitalaki on kova, koska sen tukirunkona on levymäinen kitalakiluu.

Normaalisti sikiönkehityksen aikana vasemman- ja oikeanpuoleinen kitalakiluulevy kasvavat keskiviivassa yhteen. Jos yhteenkasvamista ei tapahdu, jää syntyvän yksilön kitalakeen halkio, avanne, jonka kautta ruokaa ja nestettä pusertuu suuontelosta nenäonteloon. Halkio voi yltää kitalaen uloimmista osista aina pehmeään kitalakeen asti tai halkio voi olla lyhyt ja paikallinen. Myös halkion leveys on tapauskohtainen.

Kitalakihalkiota esiintyy kaikilla roduilla, kuitenkin eniten lyhytkuonoisilla. Huuli- ja kitalakihalkiot johtuvat ensisijaisesti geneettisistä syistä ja ovat kytköksissä kallon malliin. Syynä halkion jäämiseen voi olla myös kohdunsisäinen tekijä: sikiön kärsimä hapenpuute, trauma, lääke tai myrkkyyvaikutus, joka ajallisesti osuu hetkiin, jolloin kitalakiluulevyjen yhteenkasvun tulisi tapahtua. Vika voi johtua myös perinnöllisestä geenivirheestä, jonka yksilö on samanaikaisesti perinyt sekä emän että isän puolelta.

Halkion pituudesta, leveydestä ja sijainnista riippuu, miten paljon yksilön elämä vaikeutuu. Ruuan ja nesteen pusertuminen suusta nenäonteloon aiheuttaa kroonisen, molemmanpuoleisen nenäontelontulehduksen. Ruokaa ja nestettä voi ajautua myös henkitorveen ja keuhkoihin, mistä seuraa yleensä hallitsematon keuhkotulehdus. Kun pennut imevät, saattaa halkiopennulla maitoa tirsua ulos sieraimista. Näin ei välttämättä kuitenkaan tapahdu, jos emän nisä istuu pennun suuhun siten, että halkio peittyy imiessä. Tällöin pentu alkaa oirehtia vasta, kun se alkaa itse syödä ja juoda kupista. Yhdistys suosittelee, että kitalaki-/huulihalkioiset pennut lopetetaan välittömästi syntymän jälkeen.

Kitalakihalkion olemassaolosta on syytä varmistua myös silloin, kun pennun kasvu jää normaalia hitaammaksi. Yhdistelmää, josta on syntynyt kitalakihalkioisia pentuja, ei tule enää uusia, eikä yhdistää kahta koiraa, joiden aiemmissa pentueissa on ollut kitalakihalkioisia pentuja.

Yhdysvalloissa vuonna 2000 (Health Survey) kasvattajien ilmoittamista 1154 pennusta 169 pennulla (15 %) kerrottiin olevan kitalaki- tai huulihalkio. Kitalaki- ja huulihalkiot liittyvät bostoninterrierin pään malliin. Kasvattajien toivotaan ilmoittavan kitalaki- ja huulihalkiopennuista jalostustoimikunnalle. (Lähde 5) Yhdistyksen vuosien 2010 ja 2011 aikana keräämien pentuetietolomakkeiden perusteella noin 6 % Suomessa syntyneistä pennuista kärsi kitalaki- tai huulihalkiosta. Tähän lukuun tulee kuitenkin suhtautua lievällä varauksella pienen otannan vuoksi (20 pentuetta, joissa yhteensä 78 pentua).

Mast-solukasvaimet eli syöttösolukasvaimet

Mast-solukasvain on yleisin ihokasvain koiralla ja toiseksi yleisin pahanlaatuisten kasvainten tyyppi koirilla. Mast-solukasvain saa alkunsa elimistön syöttösoluista (eli mast-soluista), joista suurin osa sijaitsee iholla, joskin mast-soluja voi esiintyä myös muualla elimistössä. Taipumus mast-solukasvainten syntymiseen on joillain roduilla kuten esimerkiksi bokseilla ja bostoneilla yleisempää kuin muilla. Mast-solukasvaimia hoidetaan kirurgisesti ja sädehoidon avulla. Mast-solukasvainten perinnöllisyyttä ei tunneta tarkasti, mutta epäillään, että ne liittyisivät ainakin jossain määrin rodun geneettiseen perimään. (Lähde 13) Suomessa tunnetaan muutama bostoni, joilla on todettu mast-solukasvaimia.

4.3.3 Yleisimmät kuolinsyyt

Bostoninterrieri on luonteeltaan ikinuori koira ja sen keskimääräinen elinikä on Kennelliiton Koiranetin tilaston mukaan 10 vuotta, kun otetaan mukaan myös nuorella iällä onnettomuuksien tai sairauksien vuoksi menehtyneet yksilöt. Luonnollisesti vanhuuteen kuolleiden tai vanhuuden vaivojen vuoksi lopetettujen bostoneiden keski-ikä on 12 vuotta 1 kuukautta. Silmäsairaudet, vakavat selkäviat, vaikeat hengitysongelmat ja polviviat ovat rodussa vielä jokseenkin vähäisiä, mutta vikoja ilmenee säännöllisesti ja ennaltaehkäisevää työtä ja tutkimusta halutaan tehdä.

Taulukko 11. Kuolinsyytilasto on tehty syntymävuoden mukaan 1988–2012. (Koiranet)

Kuolinsyy	Keskim. elinikä	Yhteensä
Kasvainsairaudet, syöpä	9 vuotta 10 kuukautta	2
Muu kasvainsairaus	9 vuotta 10 kuukautta	2
Lopetus ilman sairauden diagnosointia	8 vuotta 0 kuukautta	2
Maksan ja ruoansulatuskanavan sairaus	2 vuotta 10 kuukautta	3
Maksan vajaatoiminta	2 vuotta 6 kuukautta	1
Muu maksan tai ruoansulatuskanavan sairaus	5 vuotta 7 kuukautta	1
Ruokatorven laajentuma, megaesofagus	0 vuotta 7 kuukautta	1
Selkäsairaus	2 vuotta 6 kuukautta	2
Muu selkäsairaus	1 vuotta 8 kuukautta	1
Selkäsairaus	3 vuotta 4 kuukautta	1
Silmäsairaus	8 vuotta 6 kuukautta	2
Muu silmäsairaus	6 vuotta 2 kuukautta	1
Sokeutuminen	10 vuotta 10 kuukautta	1
Sisäeriterauhasten sairaus	9 vuotta 3 kuukautta	1
Kortisolien liikaeritys, Cushingin tauti	9 vuotta 3 kuukautta	1
Sydänsairaus	9 vuotta 3 kuukautta	4
Muu sydämen sairaus tai vajaatoiminta	8 vuotta 8 kuukautta	1
Sydämen läppävuoto, endokardoosi	9 vuotta 5 kuukautta	1
Sydänsairaus	9 vuotta 6 kuukautta	2
Tapaturma tai liikennevahinko	1 vuotta 8 kuukautta	3
Vanhuus (luonnollinen tai lopetus)	12 vuotta 1 kuukautta	32
Virtsatie- ja lisääntymiselinten sairaus	5 vuotta 7 kuukautta	1
Munuaisten vajaatoiminta	5 vuotta 7 kuukautta	1
Kuolinsyytä ei ole ilmoitettu	11 vuotta 2 kuukautta	13
Kaikki yhteensä	10 vuotta 1 kuukautta	65

4.3.4 Lisääntyminen

Bostoninterrierillä esiintyy paljon lisääntymisongelmia. Keisarinleikkausten osuus synnytyksistä on erittäin korkea, suunniteltujen keisarinleikkausten osuutta ei tiedetä. Vuonna 2010 julkaistussa brittitutkimuksessa yli 90 % bostoninterrieripentueista syntyi keisarinleikkauksella. Tutkimuksessa oli mukana 43 bostoninterrierinarttua ja 52 pentuetta. Yhdistyksen vuosina 2010 ja 2011 sitoumuskasvattajilta keräämien pentuetietolomakkeiden perusteella keisarinleikkausten osuus Suomessa on noin 75-85 % synnytyksistä. Pentueita oli mukana tarkastelussa yhteensä 20, joten lukuun tulee suhtautua lievällä varauksella. Yli puolet keisarinleikkauksista tehtiin pentujen suuren koon tai ahtaan synnytyskanavan vuoksi, viidesosassa pentueista keisarinleikkauksen syynä oli polttoheikkous. Pentuekoot ovat noin 3,5 pentua. Lisääntymisongelmiin on suhtauduttava vakavasti, sillä ongelmaton lisääntyminen on rodun elinvoimaisuuden kannalta tärkeää. Rakenteen merkitys jalostuksessa on ensiarvoisen tärkeää, sillä esimerkiksi emän liian pieni koko ja kapealantioisuus haittaavat normaalia synnytystä ja lisäksi rodulle tyypillinen suurehko pyöreä pää vaikeuttaa pienillä nartuilla pennun etenemistä synnytyskanavassa. Keisarinleikkausten yleisyys on rodussa iso ongelma, johon pitää puuttua. Suositeltava raja keisarinleikkauksille on 2 sektiota / koira.

4.3.5 Sairauksille ja lisääntymisongelmille altistavat anatomiset piirteet

Bostoninterrierillä on riski saada väärillä jalostusvalinnoilla ulkomuotoon liittyviä anatomisia piirteitä, jotka voivat altistaa rodun yksilöt sairauksille tai hyvinvointiongelmille. Kennelliiton epäterveiden piirteiden listalta löytyvät seuraavat piirteet joita bostonilta voi löytyä:

Hengitysvaikeudet - johtuvat usein liioitellusta brakykefaliasta.

- Koiralla ei saa olla liian lyhyt kuono.
- koiralla kuuluu olla vaivaton hengitys myös liikkeessä
- selvästi äänekäs tai vaikeutunut hengitys on vakava virhe
- normaalit riittävän suuret sieraimet, sieraimet eivät saa olla litistyneet, pienet tai edes osittain ihopoimujen peittämät

Iho-ongelmat - johtuvat yleensä immuunijärjestelmään liittyvistä ongelmista

- ärsyynyt iho, esim. voimakkaat värjäytymät raajoissa ja varpaissa

Karvattomuus tai puutteellinen, ohut karvapeite

- jota esiintyy mm. nivustaipeissa, korvien ulkopinnalla ja reisien sisäpinnoilla.

Silmät

- selvästi ulkonevat silmät (mulkosilmät)
- sisäänpäin kiertyneet luomet (entropium)
- voimakkaasti vuotavat silmät, jotka selvästi värjäävät turkkia silmien alla
- liian pienet, luonnottoman syvällä olevat silmät

Purenta

- liian kapeat alaleuat
- ikeneen painuneet kulmahampaat
- vinoleuka eli wry mouth
- karvattomia rotuja lukuun ottamatta yli puolen premolaarien puuttuminen tai vähemmän kuin viisi etuhammasta ylä- tai alaleuassa
- äärimmäisen pienet hampaat
- roikkuva, halvaantunut kieli
- koiralla on oltava terveet ikenet

Häntämutka

- normaalisti pitkähäntäisillä koirilla (muilla kuin ns. luonnontöppö-rotujen töppöhäntäisillä yksilöillä), esiintyy bostoneilla joilla on esim. korkkiruuvihäntä.

Patellaluksaatiolle altistava rakenne

Patellaluksaatio eli polvilumpion sijoiltaanmeno on yleinen kääpiökoirilla, joilla se yleensä on rakenteen puutteisiin liittyvä perinnöllinen vika. Rakennevirheitä ovat suorat polvikulmaukset ja väärät raaja-asennot. Sairaus liittyy usein polven rakenteeseen.

Synnytysongelmat

Jalostuksessa tulee pyrkiä välttämään jalostamasta rotua liian suuripäiseksi ja etupainoiseksi, koska etuosaltaan ja/tai päältäään suurikokoiset pennut eivät mahdu kunnolla synnytyskanavaan ja näin ollen vaikeuttavat synnytystä.

Lyhytkuonoisuus ja pyöreäkalloisuus altistavat rodun kitalaki- ja huulihalkioille

4.3.6 Yhteenveto rodun keskeisimmistä ongelmista terveydessä ja lisääntymisessä

Rodun jalostustoimikunta on jo kohta kahden vuosikymmenen ajan kerännyt tietoa bostoninterriereiden terveydestä kasvattajilta ja koirien omistajilta. Rodun terveystilanne on pysynyt suhteellisen vakiona. Jos suhteutetaan sairauksien esiintyminen rodun populaatioon, voidaan rotua pitää terveenä ja elinvoimaisena siitä huolimatta vaikka bostoninterrierillä on riski saada väärillä jalostusvalinnoilla ulkomuotoon liittyviä anatomisia piirteitä, jotka voivat altistaa rodun yksilöt sairauksille tai hyvinvointiongelmille.

Jalostustoimikunta seuraa aktiivisesti kaikkien sairauksien esiintyvyyttä. Rodussa uskotaan, että avoimuudella ja tiedon jakamisella saavutetaan parhaat edellytykset ylläpitää hyvää terveystilannetta. Rodun parissa on myös jo huomattavan pitkään, 90-luvun alkupuolelta lähtien, sekä kerätty rodun terveystilanteeseen liittyvää tietoa että aktiivisesti valistettu kasvattajia ja annettu suosituksia jalostukseen käytettävien koirien vähimmäisterveystasosta.

Tällä hetkellä bostoninterrierin suurimmat terveysongelmat Suomessa ovat synnytyksiin liittyvät ongelmat, silmäsairaudet sekä selkä- ja polviviat, myös lyhytkuonoisuudesta johtuvia hengitysongelmia esiintyy. Suuri osa koirista synnyttää keisarinleikkauksella. Asiaan pitää puuttua jalostusvalinnoilla ja suosia luonnollisesti synnyttäviä linjoja. Jalostuksessa tulee pyrkiä välttämään jalostamasta rotua liian suuripäiseksi ja etupainoiseksi, koska etuosaltaan ja/tai päältään suurikokoiset pennut eivät mahdu kunnolla synnytyiskanavaan ja näin ollen vaikeuttavat synnytystä. Allergista tai atooppista koiraa ei saa käyttää jalostukseen. Yhdistys pyrkii tulevaisuudessa keräämään systemaattisesti tietoa lisääntymiseen liittyvistä ongelmista ja keisarinleikkausten yleisyydestä.

4.4. Ulkomuoto

4.4.1 Rotumääritelmä

Bostoninterrieri (Boston Terrier), Ryhmä: Ryhmä 9 seura- ja kääpiökoirat. Alaryhmä 11 pienet molossityyppiset rodut. Käyttökoetulosta ei vaadita.

FCI:n numero: 140, Hyväksytty: FCI 2.9.2009, SKL-FKK 10.10.2012

Alkuperämaa: Yhdysvallat



KÄYTTÖTARKOITUS: Seurakoira.

YLEISVAIKUTELMA: Bostoninterrieri on vilkas, erittäin älykäs, lyhytkarvainen, lyhytkalloinen, tiivisrakenteinen, lyhyhäntäinen ja sopusuhtainen koira. Väriltään se on juovikas (brindle), ns. seal tai musta, symmetrisin valkoisin merkein. Pää on suhteessa koiran kokoon; ilme on erittäin älykäs. Runko on melko lyhyt ja tiivisrakenteinen, raajat ovat vahvat ja tasapainoisesti kulmautuneet, häntä on lyhyt.

Mikään piirre ei ole niin korostunut, että koira vaikuttaisi epäsuhtaiselta. Bostoninterrieri antaa päättäväisen, vahvan, toimeliaan ja tyylikkään vaikutelman ja se on luonnostaan ryhdikäs. Kaunis värijakauma on erityisen tunnusomaista tyypilliselle rotunsa edustajalle. Tasapainoisuus, ilme, väri ja valkoiset merkit ovat erityisen tärkeät verrattaessa yleisvaikutelmaa muihin

rotupiirteisiin. Puhdaslinjainen lyhyt runko, rodulle ominaiset neliömäinen pää ja leukojen muoto sekä huomiota herättävän kauniit värimerkit tekevät bostoninterrierin, tyylikkään ja ihastuttavan alkuperäisen amerikkalaisen rodun. Verrattaessa eri sukupuolta olevia yksilöitä toisiinsa ainoa selkeä ero on, että narttu on kauttaaltaan hieman sirompi.

TÄRKEITÄ MITTASUHTEITA: Raajojen pituuden tulee olla suhteessa rungon pituuteen siten, että bostoninterrieri on selvästi neliömäinen. Bostoninterrieri on vanttera, se ei saa vaikuttaa hontelolta eikä karkealta. Luuston ja lihasten tulee olla oikeassa suhteessa sekä keskenään että myös suhteessa koiran painoon ja rakenteeseen.

KÄYTTÄYTYMINEN / LUONNE: Bostoninterrieri on ystävällinen ja vilkas koira. Rotu on erittäin hyväluonteinen ja hyvin älykäs, mitkä ominaisuudet tekevät siitä vertaansa vailla olevan seuralaisen.

PÄÄ

KALLO-OSA:

Kallo: Neliömäinen ja poimuton, päälaki on litteä ja kulmakaaret jyrkät.

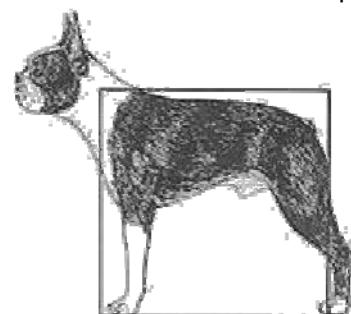
Otsapenger: Selväpiirteinen

KUONO-OSA:

Kirsu: Musta ja leveä; sierainten välissä on selvä uurre.

Kuono: Lyhyt, neliömäinen, leveä ja syvä sekä oikeassa suhteessa kallon. Kuono-osa on poimuton, leveyttänsä ja syvyyttänsä lyhyempi ja enintään 1/3 kallonpituudesta.

Kuononselkä on päälakea suuntainen.



Oikea pää ja kuono



Väärä pään ja kuonon tyyppi

Huulet: Kohtalaisen syvät ja paksut, eivät kuitenkaan riippuvat. Ne peittävät täydellisesti hampaat suun ollessa kiinni.

Leuat / hampaat: Leuat leveät ja neliömäiset, hampaat lyhyet ja tasaiset. Tasapurenta tai kuonon neliömäisyyttä sopivasti korostava alapurenta.



Tasapurenta



Ei hyväsyty, yläpurenta



Alapurenta

Posket: Litteät

Silmät: Etäällä toisistaan, suuret ja pyöreät, väriltään tummat. Silmien sijainti korostaa kallon neliömäisyyttä. Silmien ulkokulmat ovat edestä katsottuna poskien kanssa samalla linjalla.

Ilme: Valpas ja ystävällinen, suurta älykkyyttä osoittava. Ilme on rodulle erittäin tärkeä ominaispiirre.

Korvat: Pienet, joko luonnostaan tai tyvistettyinä pystyt, pään muotoon sopivat ja kiinnittyneet mahdollisimman lähelle kallon kulmia. (Huom. Suomessa korvien tyvistyskielto.)



Erinomainen ilme luonnolliset korvat



Erinomainen ilme tyvistetyt korvat



Korvat sijoittuneet liian alas. Liian pienet silmät. Liian pyöreä kallo.

KAULA: Kaulan pituuden tulee olla sopusoinnussa kokonaisuuteen. Niskalinja on hieman kaareva ja pään asento ryhdikäs. Kaula liittyy kauniisti lapoihin.

RUNKO: Rungon tulee vaikuttaa lyhyeltä.

Ylälinja: Vaakasuora

Selkä: Niin lyhyt, että runko on neliömäinen.

Lantio: Kaartuu hieman kohti hännän kiinnitys kohtaa

Rintakehä: Syvä, verraten leveä ja pitkä, kylkiluut ovat kaarevat ja pitkät.

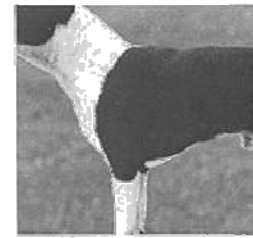
HÄNTÄ: Matalalle kiinnittynyt, lyhyt, ohut ja kapeneva, suora tai kierteinen, ei saa nousta vaakatasoa korkeammalle. (Huom. Suositeltavin hännän pituus on korkeintaan 1/4 hännän kiinnityskohdan ja kintereiden välisestä etäisyydestä.)



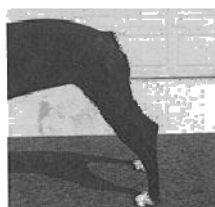
Hyvä kaula



Hyvä ylälinja



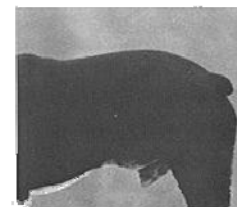
Hyvä rinta



Oikea hännäkiinnitys



Liian pysty hännän asento



Huono ylälinja

RAAJAT

ETURAAJAT: Melko kaukana toisistaan ja samalla pystysuoralla linjalla kuin lapaluiden kärjet. Eturaajat ovat suorat.

Lavat: Viistot ja taakse sijoittuneet, mahdollistavat tyylikkää liikettä.

Kynnärpäät: Eivät sisä- eivätkä ulkokierteiset.

Välikämmenet: Lyhyet ja voimakkaat. Kannukset voidaan poistaa.

(Huom. Suomessa tyvistyskielto)

Etukäpäliät: Pienet, pyöreät ja tiiviit, eivät sisä- eivätkä ulkokierteiset.

Varpaat ovat hyvin kaarevat ja kynnet lyhyet.



Hyvät raajat ja välikämmenet



Erinomaiset käpäliät



Heikot eturaajat ja ulkokierteiset Pitkät kynnet ja heikko välikämmen

TAKARAAJAT:

Reidet: Voimakkaat ja lihaksikkaat ja asenoltaan vakaat.

Polvet: Hyvin kulmautuneet

Kintereet: Lyhyet, eivät sisä- eivätkä ulkokierteiset. Selvästi erottuvat kinnernivelet.

Takakäpäliät: Pienet ja tiiviit. Kynnet ovat lyhyet.

LIIKKEET: Bostoninterrieri liikkuu varmoin askelin ja suoraan. Raajat liikkuvat yhdensuuntaisesti ja rytmikkäästi suoraan eteenpäin ilmentäen rodun tyylikkyyttä ja voimaa.

KARVAPEITE

KARVA: Lyhyt, sileä, kiiltävä ja hienolaatuinen.

VÄRI: Juovikas (brindle), nk. seal tai musta, kaikissa väreissä valkoiset merkit.

Juovikkuus asetetaan etusijalle vain jos koirat ovat muilta ominaisuuksiltaan samanarvoisia. (Huom. Seal-väri: Seal näyttää mustalta, mutta vivahtaa punaiseen auringonpaisteessa tai kirkkaassa valossa.)

Vaadittavat merkit: Valkoinen kuononympäryys, valkoinen ”pläsi” silmien välissä ja valkoinen rinta.

Toivottavat merkit: Valkoinen kuononympäryys, pään yli ulottuva, silmien välissä oleva symmetrinen valkoinen pläsi, valkoinen kaulus ja valkoinen rinta. Osittain tai kokonaan valkoiset eturaajat ja kinnernivelen alapuolelta valkoiset takaraajat.

(Huom. Toivottavien merkkien puuttuminen ei ole virhe rodunomaisella yksilöllä.)

Jos valkoiset merkit päässä tai rungossa ovat toivottua laajemmat, koiran tulee muilla ansiollaan korvata tämä puute.

PAINO: Painoluokat ovat: alle 6,8 kg, 6,8 - 9 kg ja 9 - korkeintaan 11,35 kg.

PISTEYTYSASTEIKKO:

Yleisvaikutelma 10

Ilme 10

Pää (kuono, leuat, purenta, kallo ja otsapenger) 15

Silmät 5

Korvat 5

Kaula, ylälinja, runko ja häntä 15

Eturaajat 10

Takaraajat 10

Käpälät 5

Väri, karvapeite ja värimerkit 5

Liikkeet 10

Yhteensä 100

VIRHEET:

Kaikki poikkeamat edellä mainituista kohdista luetaan virheiksi suhteutettuna virheenvakavuuteen ja sen vaikutukseen koiran terveyteen ja hyvinvointiin.

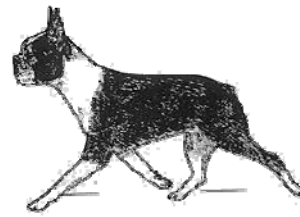
- Liian karkea tai kömpelö kokonaisuus
- Ahtaat tai liian avoimet sieraimet
- Liian näkyvä silmänvalkuainen tai sidekalvo
- Korvien koko ei ole oikeassa suhteessa pään kokoon
- Korkea-asentoinen häntä
- Hontelot raajat
- Suorat polvikulmaukset
- Litteät käpälät
- Rullaavat, melovat tai kehräävät liikkeet. Korkeat etuaskleet ns. hackney-liikkeet

VAKAVAT VIRHEET:

- Vio purenta
- Kielen tai hampaiden näkyminen suun ollessa kiinni
- Köyryselkä, notkoselkä
- Litteät kyljet
- Etu- tai takaraajojen ristiinastuminen

HYLKÄÄVÄT VIRHEET:

- Vihaisuus tai liiallinen arkuus
- Selvästi epänormaali rakenne tai käyttäytyminen
- Lihanvärinen kirsu



Tasaiset, oikeat liikkeet



Ristiinastuvat liikkeet



Melovat liikkeet



Hyvät liikkeet, pää yhäällä



Hackney liikkeet



Vaadittavat merkit



Väärin väritynyt pää



Toivottavat merkit

- Kokonaan tai osittain siniset silmät
- Typistetty häntä
- Yksivärinen musta, juovikas tai seal ilman vaadittavia valkoisia merkkejä. Harmaa tai maksanruskea väri

HUOM. Uroksilla tulee olla kaksi normaalisti kehittyntä kivistä täysin laskeutuneina kivespussiin.

Rodun nykyinen ulkomuoto vastaa melko hyvin rotumääritelmää. Luonnollisestikin on yksilöitä, jotka joiltain osin poikkeavat rotumääritelmästä, mutta pääsääntöisesti bostonin tunnistaa oikeanrotuiseksi.

4.4.2 Näyttelyt ja jalostustarkastukset

Bostoninterriereiden näyttelykäyntimäärät ovat olleet tasaisessa kasvussa ja Suomessa nähdään rodun yksilöitä näyttelykehissä enemmän kuin ennen 2000-lukua. Rotuun on tullut paljon uusia harrastajia, joten voidaan olettaa, etteivät näyttelykäyntimäärät laske ainakaan lähivuosina.

Alla olevasta taulukosta (12) selviää näyttelykäynnit Suomessa vuosina 2002–2011.

Taulukko 12. Näyttelykäynnit vuosina 2002-2011

2002	2003	2004	2005	2006	2007	2008	2009	2010	2011
227	194	345	444	387	467	518	595	653	630

Suomalaiset bostoninterrierit ovat maailmanlaajuisesti korkeatasoisia ja ne menestyvät hyvin myös kansainvälisissä kilpailuissa ympäri maailman. Suurin osa koirista palkitaan kotimaisissa näyttelyissä ERI:llä tai vähintään EH:llä, H.ta jaetaan bostoninterriereille varsin vähän. Jalostukseen käytettävistä koirista on näyttelyissä palkittu suurin osa ainakin kerran. Vuosittain syntyy vain muutama pentue, joissa toiselta tai molemmilta vanhemmilta puuttuu Suomesta saatu näyttelytulos.

Jalostustarkastukset

Yhdistys on aloittanut jalostustarkastus ohjeiden valmistelun vuonna 2012 ja pyrkii aloittamaan jalostustarkastukset bostoneille jalostustarkastusohjeiden valmistuttua.

Yhdistys pyrkii tulevaisuudessa järjestämään säännöllisiä jalostustarkastuksia, joissa arvioidaan yksittäisen uroksen jälkeläisiä ja pyritään niiden kautta muodostamaan mielikuva uroksen jalostusarvosta rodulle.

Jalostustarkastukseen kutsutaan yksi tai kaksi urosta, joita on edellisvuosien aikana käytetty jalostukseen useamman kerran. Uroksen jälkeläisille lähetetään kutsu tilaisuuteen. Jokainen koira saa jalostustarkastuksessa oman yksilöarvionsa, sen lisäksi arvioidaan vielä uroksen kaikki jälkeläiset yhdessä.

4.4.3 Ulkomuoto ja rodun käyttötarkoitus

Bostoninterrieri on vilkas, erittäin älykäs, lyhytkarvainen, lyhytkalloinen, tiivisrakenteinen, lyhythäntäinen ja sopusuhtainen koira. Väritään se on juovikas (brindle), seal tai musta ja aina symmetrisin valkoisin merkein. Pää on sopusuunnissa koiran kokoon ja ilme on erittäin älykäs. Runko on melko lyhyt ja tiivisrakenteinen, Selkä vaakasuora ja raajat ovat vahvat ja tasapainoisesti kulmautuneet. Häntä on lyhyt ja se voi olla kierteinen. Mikään piirre ei ole niin korostunut, että koira vaikuttaisi epäsuhtaiselta. Bostoninterrieri antaa päättäväisen, vankan, toimeliaan ja tyylikkään vaikutelman ja se on luonnostaan ryhdikäs. Kaunis värijakauma on erityisen tunnusomaista tyyppilliselle rotunsa edustajalle. Tasapainoisuus, ilme, väri ja valkoiset merkit ovat erityisen tärkeitä verrattaessa yleisvaikutelmaa muihin ominaisuuksiin

Ulkomuodollisesti laatuhaarukka on tällä hetkellä erittäin leveä. Koirien mittasuhteet, rotutyypilliset ääriviivat sekä ilmeet edustavat parhaimmiston kohdalla rotumääritelmän vaatimuksia oikeasta yleisvaikutelmasta. Näillä koirilla on myös hyvät liikkeet, varmat askeleet ja ne liikkuvat suoraan.

Huonoa rotutyyppejä edustavat koirat, joilla virheitä voivat olla väärät mittasuhteet, liian lyhyet hännät/hännättömyys, Köyryselkä tai liian luisulantio, matalaraajaisen tai liian korkearaajaisen ja ilmavan kokonaiskuvan ilmentävät ääriviivat, heikot, voimattomat liikkeet sekä liian laajoille alueille mm. rungon alueella levinneet valkoiset merkit.

Suurimpana ongelmana tällä hetkellä ovat puutteelliset rodunomaiset liikkeet. Seistessä jopa erittäin hyvän kokonaiskuvan omaavat koirat saattavat liikkua aivan kuin etu- ja takaliikkeet kuuluisivat eri koirille. Tämä voi johtua siitä, että koiran etu- ja takakulmaukset eivät ole tasapainossa keskenään. Etuliikkeissä virhettä voi aiheuttaa joko liian lyhyt tai suora olkavarsi tai liian pysty lapa. Takaliikkeissä virhettä voi aiheuttaa liian suora polvikulma. Myös liian lyhyt runko tai luisulantio voi aiheuttaa epätasapainon koiran etu- ja takaliikkeiden välillä. (Lähde 9) Nykyisin esiintyy jonkin verran myös liian lyhyttä lanneosaa, joka osaltaan voi aiheuttaa ongelmia koiran takaliikkeisiin.

Yksityiskohdista mainittakoon pää, silmät, korvat ja yleisilme. Parhaimmistolla on erittäin hyvät päät: oikein muodostunut kallo, tummat silmät, hyvät korvat ja oikea ilme. Suurin ongelma päässä on liian kapea alaleuka ja vino

alapurenta (wry mouth). Muita pään ongelmia ovat pehmeät korvat, haja-asentoiset korvat, huono karvan laatu tai puutteellinen karva päässä. Myös ahtaat sieraimet ja poimut päässä tai kuonon päällä on yleistynyt aikaisempaan nähden.

Ulkomuodossa pitää pyrkiä välttämään liioiteltua ulkomuotoa. Rotumääritelmä sallii kuonon pituudeksi 1/3 kallon pituudesta, joka mahdollistaisi oikean pituiset kuonot, jolloin hengitysvaikeuksia voitaisiin vähentää. Lisäksi sierainten kokoon tulee kiinnittää huomiota. Näihin asioihin tulee kiinnittää huomiota ulkomuotoarvostelussa.

Ruotsin Kennelklubi (SKK) on julkaissut ohjeet ulkomuototuomareille epäterveiden rakenteiden tunnistamiseksi eri koiraroduissa. Bostoninterrieri on mainittu tällä listalla rotuna, johon on kiinnitettävä erityistä huomiota.

Ohjeistus keskittyy bostoninterrierin osalta kuonon, sierainten ja rintakehän virheellisen rakenteen tunnistamiseen. Rakenteelliset virheet näissä koiran ruumiinosissa voivat aiheuttaa sille hengitysvaikeuksia. Liioiteltu pää ja liian voimakas rintakehä (buldoggi tyyppinen) voivat myös osittain vaikuttaa narttujen mahdollisuuksiin synnyttää normaalisti, kun voimakkaasti etupainotteisesti kehittyneet suurikokoiset pennut eivät mahdu normaalisti synnytyskanavaan.

Kasvattajien tulee kiinnittää huomioita liioiteltuihin ominaisuuksiin ja pyrkiä jatkossakin kasvattamaan rotumääritelmän ja käyttötarkoituksen mukaisia bostoninterriereitä.

4.4.4 Yhteenveto rodun keskeisimmistä ulkomuoto- ja rakenneongelmista

Ongelma/vika	Ongelmien mahdollinen syy
Puutteelliset rodunomaiset liikkeet	Etu- ja takakulmaukset eivät ole tasapainossa keskenään
Virheelliset rakenteet, koskien kuonon pituutta, sierainten kokoa ja rintakehän virheellistä rakennetta	Väärät jalostusvalinnat Rakenteelliset virheet näissä koiran ruumiinosissa voivat aiheuttaa sille hengitysvaikeuksia.
Liioiteltu pää	Halutaan liioiteltua ulkomuotoa.
Etuosan rakenne	Puutteelliset etukulmaukset Puutteellinen eturinta ja rintalasta. Kasvattajien tietämättömyys koiran oikeasta etuosan rakenteesta ja sen merkityksestä rodun käyttötarkoitukseen. Rodussa vaikea löytää jalostusmateriaalia, joilla olisi oikeanlainen etuosa
Liian lyhyet hännät / hännättömyys	Väärät jalostusvalinnat, jalostukseen käytetään hännättömiä koiria. Ei ymmärretty ongelman vakavuutta.
Liian lyhyet kuonot	Ei tunneta rotumääritelmää, joka sallii kuonon pituudeksi 1/3 kallon pituudesta
Liian laajoille alueille levinneet valkoiset merkit, päässä ja rungossa.	Jalostuksessa suositaan runsaiden valkoisten merkkien omaavia koiria, jotta saadaan näyttävimmillä valkoisilla värimerkeillä oleva koira näyttelykehään. Ei ymmärretty että kuurous liittyy yleensä, mutta ei aina valkoista turkin väriä säätelevään geeniin.

5. YHTEENVETO AIEMMAN TAVOITEOHJELMAN TOTEUTUMISESTA

Aiemman jalostuksen tavoiteohjelman tavoitteet saatiin täytettyä jokseenkin hyvin: lähes kaikki silmä- ja polvitarkastustapahtumat sekä terveystarkastus pystyttiin toteuttamaan suunnitelman mukaisesti. Osa JTO:n tavoitteina olleista toimenpiteistä ja tapahtumista jäi kuitenkin kokonaan toteutumatta (mm. nuoruusiän kaihien DNA-näytteidenottotapahtumien järjestäminen, MH-luonnekuvauksen järjestäminen vuonna 2010) yhdistyksen resurssipulan vuoksi.

5.1. Käytetyimpien jalostuskoirien taso

Taulukko 13. vuosina 2000–2011 syntyneiden eniten käytettyjen urosten jälkeläistilasto listattuna yhteensä pentumäärän mukaan. (Koiranet)

	Uros	Synt. vuosi	Pennut				Polvet				Silmät			
			Pentueet	Yhteensä	Vuoden alkana	Toisessa polvessa	Tutkittu	Sairas	% Tutkittu	Sairas %	Tutkittu	Sairas	% Tutkittu	Sairas %
1	CABANTERRA BELCANTO	2008	8	31	0	24	9	1	29	11	9	3	29	33
2	MERIHELMEN TEXAS RANCH POLICE	2010	7	29	5	11	3	2	10	67	3	2	10	67
3	KC'S ROCKET MAN	2004	6	22	0	34	17	4	77	24	17	4	77	24
4	RODONNA'S BEATING THE ODDS	2002	7	22	0	11	4	1	18	25	4	0	18	0
5	YANKEE'S SWEDISH RHAPSODY	1999	6	21	0	43	1 2	1	57	8	12	3	57	25
6	CAMPINO STERN VON SIRIUS	2008	6	21	0	4	7	0	33	0	7	2	33	29
7	ELVIS ON TIME	2008	5	21	0	18	11	2	52	18	11	1	52	9
8	OUI'S THE ONE	2001	5	19	0	40	11	0	58	0	11	0	58	0
9	MERIHELMEN PEKKA	2006	6	19	0	24	8	1	42	12	8	5	42	62
10	RODONNA N WAIDAN'S TRUMP THAT	2005	10	18	0	63	1 3	1	72	8	13	7	72	54
11	RIDGEWAY RARE RANSOME	2005	4	17	0	15	6	2	35	33	6	1	35	17
12	ARTUR BLACKBEAD BOSTON	2009	4	16	6	3	3	0	19	0	3	0	19	0
13	KC'S HAIR TRIGGER	2004	5	15	3	21	7	0	47	0	7	2	47	29
14	SABE'S GHOST RYDER	2007	3	15	0	6	13	3	87	23	12	4	80	33
15	EAST BOSTONS ANDREA	2009	5	15	0	8	6	0	40	0	6	0	40	0
16	NEVICATA'S VITO CORLEONE	2006	4	14	0		6	0	43	0	6	2	43	33
17	EAST BOSTONS MICKEY MOUSE	2007	4	14	0	1	3	0	21	0	5	0	36	0
18	WILDAX JIMMY CHOO	2007	4	14	2	2	3	0	21	0	3	0	21	0
19	OELANDICA'S IMPRESARIO	1999	3	14	0	35	7	3	50	43	8	6	57	75
20	KING OF THE RING Z BOGDANOWEJ ZAGRODY	2011	4	14	5		0	0	0		0	0	0	
21	MAFFI'S KING OF HEARTS	2004	4	14	0	18	5	2	36	40	5	2	36	40
22	ONNILONAN AMI ALONSO	2005	4	14	0	17	7	0	50	0	7	0	50	0
23	NEVICATÁ'S JOHNNY B-GOODE	2000	5	13	0	57	11	1	85	9	11	4	85	36
24	POLSER'S COCA-COLA RUDOLF	2000	3	13	0	4	10	1	77	10	10	2	77	20
25	MERIHELMEN EDDIE MURPHY	2011	2	13	13		0	0	0		0	0	0	
26	MERSU HALO HUGO	2001	3	12	0	17	7	3	58	43	7	3	58	43
27	ARCO IRIS APPLE JACK	2009	2	12	0	6	6	2	50	33	7	2	58	29
28	CABANTERRA ZODIAC AT MINIBLACKS	2007	3	12	0		3	0	25	0	3	1	25	33
29	U'NIKATIN GIACOMO	2011	2	11	11		0	0	0		0	0	0	
30	ONNILONAN GASPER	2011	3	11	8		0	0	0		0	0	0	

Taulukko 14. vuosina 2000–2011 syntyneiden eniten käytettyjen narttujen jälkeläistilasto listattuna yhteensä pentumäärän mukaan. (Koiranet)

#	Narttu	Synt. vuosi	Pennut				Polvet				Silmät			
			Pentueet	Yhteensä	Vuoden aikana	Toisessa polvessa	Tutkittu	Sairas	Tutkittu %	Sairas %	Tutkittu	Sairas	Tutkittu %	Sairas %
1	LITER BOMOND AGATOVAYA BUSINKA	2000	4	17	0	27	3	0	18	0	3	2	18	67
2	INARA IDOL PARK	2007	2	16	0		9	1	56	11	7	2	44	29
3	BARROCO'S KARISHMA	2002	4	14	0	47	15	1	100	7	15	3	100	20
4	BOSTMAGI'S FAN DEE	2003	3	14	0	12	5	0	36	0	5	0	36	0
5	NEVICATA'S KIM BASINGER	2001	3	14	0	46	8	1	57	12	8	4	57	50
6	MERIHELMEN MISS OKLAHOMA	2010	2	14	9	11	2	1	14	50	2	2	14	100
7	EAST BOSTONS AFRODITE	2010	2	13	0	4	1	0	8		1	0	8	
8	BOKS-BEST SAIZ ISIS IMPHERIA	2009	2	12	7	4	1	0	8		1	0	8	
9	ANDY'S JOY NELLINOMPARELLI	2008	3	12	0	5	3	1	25	33	3	1	25	33
10	LUCREZIA BORGIA ALIKANA	2010	2	11	4		0	0	0		0	0	0	
11	WANITA'S EASTER BUNNY	2003	2	11	0	15	4	1	36	25	4	1	36	25
12	BOKS-BEST SAIZ CEBA	2006	2	11	0	20	5	2	45	40	4	3	36	75
13	ARCO IRIS BOOGIE NIGHTS	2009	3	11	3		0	0	0		0	0	0	
14	MINIBLAK'S CANDICE CANDLE	2006	2	11	0	6	4	0	36	0	3	2	27	67
15	BARROCO'S VIVA LA DIVA	2006	3	11	0	11	8	2	73	25	8	1	73	12
16	RUTTU BANDA BEAR	2003	2	10	0	1	4	1	40	25	4	1	40	25
17	NEVICATA'S OONA DEPPEI	2004	2	10	0	6	8	1	80	12	8	1	80	12
18	EAST BOSTONS MAYA	2007	2	10	0	35	7	0	70	0	7	3	70	43
19	ZITTA Z LEJANCU	2009	2	10	0		1	0	10	0	1	0	10	0
20	BOSTMAGI'S CARA CLARA	2000	3	10	0	13	6	1	60	17	6	2	60	33
21	BARROCO'S BABY DOLL	2008	3	10	0	2	8	0	80	0	8	0	80	0
22	NEVICATA'S BIRGITTE BARDOT	2008	3	10	0		5	0	50	0	5	0	50	0
23	MERIHELMEN BOO BOO	2006	4	10	0	9	2	0	20	0	3	2	30	67
24	YANKEE'S GO-GO HONEY	2002	2	10	0	6	8	0	80	0	8	1	80	12
25	NIITTYHEINÄN NIITTINEITI	2006	2	10	0	2	6	1	60	17	6	1	60	17
26	GREAT GREMLIN'S ATHENE	2008	2	10	0	17	6	0	60	0	6	0	60	0
27	BOKS-BEST SAIZ IRIS ILLUSION	2009	2	10	5	5	2	0	20	0	2	1	20	50
28	BARROCO'S ISABELLA	2001	2	9	0	16	8	3	89	38	8	5	89	62
29	BARROCO'S DEJA VU	2008	2	9	0	3	6	0	67	0	6	1	67	17
30	EAST BOSTONS SORAYA	2009	2	9	0	8	3	0	33	0	3	0	33	0

5.2 Aiemman jalostuksen tavoiteohjelman toteutuminen

Seuraavaan on koottu vuosittain edellisen JTO kaudella tehdyt toimenpiteet; tavoitteet, niiden toimenpiteet ja toteutuminen.

Tavoite	Toimenpide	Tulos
Vuosi 2009		
Seurataan PEVISA:n vaikutusta rodun kasvatukseen.	Seurattiin rekisteröintejä JTO:n ja jalostussuosituksen näkökulmasta.	Ilmoitettiin Bostoni lehdissä tutkimustuloksia tutkituista koirista
Järjestetään kaksi kertaa vuodessa silmä- ja polvitarkastustapahtuma ja DNA-näytteidenottotapahtuma tai tarjotaan jäsenistölle tietoa edullisista joukkotarkastuksista.	Kartoitettiin silmä- ja polvitarkastuksen paikka.	Järjestettiin silmä- ja polvitarkastus 7.3. Helsingissä. DNA näytteidenotto tapahtumaa ei pystytty järjestämään resurssipulan vuoksi
Tehdään terveystarkastus koko jäsenistön koirille	Terveystarkastus julkaistiin yhdistyksen nettisivuilla joulukuussa 2009 ja Bostoni-lehdessä 1/2010.	Terveystarkastukseen saatiin 66 vastausta. Terveystarkastuksen tulokset julkaistiin Bostoni-lehdessä 3/2010.
Tuodaan ulkomuototuomarikoulutuksessa esille yhteistyössä rotujärjestön kanssa rodun tiettyjen liioiteltujen piirteiden välttämisen tarve.	Valitaan koirat rotujärjestön ulkomuototuomarikoulutukseen	Toimitettiin ulkomuototuomarikoulutukseen koirat, mukana myös rohisevia yksilöitä.
Järjestetään MH-luonnekuvaus	MH-luonnekuvaus järjestettiin 27.6.2009 Toijalassa,	MH-luonnekuvaukseen osallistui 8 bostoninterrieriä.
Vuosi 2010		
Järjestetään kaksi kertaa vuodessa silmä- ja polvitarkastus tapahtuma ja DNA-näytteidenottotapahtuma tai tarjotaan jäsenistölle tietoa edullisista joukkotarkastuksista.	Kartoitettiin silmä- ja polvitarkastuksen paikka.	Järjestettiin silmä- ja polvitarkastukset sekä sydänkuuntelu 28.4. Lahdessa ja 9.11. Kirkkonummella. DNA-näytteidenottotapahtumaa ei pystytty järjestämään resurssipulan vuoksi.
Kartoitetaan rodussa esiintyviä sairauksia Suomessa ja maailmalla.	Kerättiin tietoa Suomessa selkäongelmien vuoksi lopetetuista bostoneista ja aloitettiin bostoninterrierin selkätutkimusprojekti yhteistyössä Yliopistollisen eläinsairaalan kanssa.	Järjestettiin selkätutkimusprojektin aikana selkätutkimukset ja polvitarkastukset Helsingissä 24.4., 18.9. ja 16.10. sekä Lahdessa 28.4.2010.
Kerättiin tietoa lyhytkuonoisille roduille tyypillisistä hengitystieongelmista ja jatkettiin vuoden 2009 lopulla aloitettua terveystarkastusta.		Julkaistiin terveystarkastuksen tulokset Bostoni-lehdessä 3/2010.
Osallistutaan Hannes Lohen DNA-näytteenottotilaisuus	Järjestetään DNA-näytteenottotilaisuus Hannes Lohen Koiran-geenit geenitutkimusprojektia varten.	Järjestettiin DNA-näytteenottotilaisuus Helsingissä 22.8.2010 Lohen tutkimusprojektissa tutkitaan mm. perinnöllistä harmaakaihia.
Aloitetaan systemaattinen tiedonkeruu synnytyksistä, tiinehtyvyydestä ja pentukuolemista.	Aloitettiin systemaattinen tiedonkeruu synnytyksistä, tiinehtyvyydestä ja pentukuolemista	Tiedonkeruu aloitettiin osana yhdistyksen sitoumus-kasvattajajärjestelmää pentuetietolomakkeiden avulla
Osallistutaan rotujärjestön ulkomuototuomarikoulutukseen	Valitaan koirat rotujärjestön ulkomuototuomarikoulutukseen	Järjestettiin koirat rotujärjestön järjestämään ulkomuototuomarikoulutukseen.
Pyritään järjestämään MH-luonnekuvaus	Kartoitettiin mahdollisia henkilöitä tapahtuman järjestämiseen	MH-luonnekuvausta ei pystytty järjestämään resurssipulan vuoksi.

Bostoninterrierin jalostusentavoiteohjelma 2014–2018

Tavoite	Toimenpide	Tulos
Vuosi 2011		
Järjestetään kaksi kertaa vuodessa silmä- ja polvitarkastus tapahtuma ja DNA-näytteidenotto-tapahtuma tai tarjotaan jäsenistölle tietoa edullisista joukkotarkastuksista	Kartoitettiin silmä- ja polvitarkastus tapahtuman paikkoja.	Järjestettiin silmä- ja polvitarkastus Tampereella 21.5. DNA-näytteidenottotapahtumaa ei pystytty järjestämään resurssipulan vuoksi.
Tehdään yhteenveto rodussa esiintyvistä silmä- ja polvisairauksista tarkastusvelvoitteen alkamisesta lähtien	Tehtiin yhteenveto	Julkaistiin Bostoni-lehdessä 3/2012
Kartoitetaan rodussa esiintyviä sairauksia Suomessa ja maailmalla	Jatkettiin bostoninterrierin selkätutkimusprojektia yhteistyössä Yliopistolaisen eläinsairaalan kanssa	Järjestettiin projektin puitteissa selkäkuvas- ja polvitarkastustilaisuus Helsingissä 26.2. sekä Tampereella 21.5. Tehtiin yhteenveto vuosina 2010 ja 2011 yhdistykselle toimitetuista pentuetietolomakkeista synnytykseen ja lisääntymiseen liittyvien ongelmien yleisyyden kartoittamiseksi.
Osallistutaan rotujärjestön ulkomuototuomarikoulutukseen	Valitaan koirat rotujärjestön ulkomuototuomarikoulutukseen	Järjestettiin koirat rotujärjestön järjestämään ulkomuototuomarikoulutukseen
Vuosi 2012		
Järjestetään kaksi kertaa vuodessa silmä- ja polvitarkastus tapahtuma ja DNA-näytteidenottotapahtuma tai tarjotaan jäsenistölle tietoa edullisista joukkotarkastuksista. Pyritään järjestämään DNA-näytteidenottotapahtuma syksyn 2012 aikana.		Järjestettiin silmä- ja polvitarkastustilaisuudet Espoossa 12.9. ja Tampereella 14.9.
Valmistellaan jalostustarkastus - ohjeet	Jalostustarkastusohjeiden valmistelu aloitettiin.	Jalostustarkastusohjeet ovat työn alla
Aloitetaan kasvattajakoulutus	Kartoitettiin koulutustarpeita ja alettiin valmistella koulutustilaisuutta	Julkaistiin pentuetilastot pentuetietolomakkeiden keruun kahdelta ensimmäiseltä vuodelta Bostoni-lehdessä 1/2012. Lisättiin yhdistyksen internet-sivuille terveysaiheisia artikkeleita ja linkkejä.
Tehdään terveystarkastus koko jäsenistön koirille	Uusittiin vuoden 2009 terveystarkastus	Julkaistiin terveystarkastus Bostoni-lehdessä 4/2012
Osallistutaan rotujärjestön ulkomuototuomarikoulutukseen	Valitaan koirat rotujärjestön ulkomuototuomarikoulutukseen	Järjestettiin koirat rotujärjestön järjestämään ulkomuototuomarikoulutukseen.
Aloitetaan JTO:n päivitys ja uusi PEVISA-ohjelmaesitys	JTO:n päivitys ja PEVISA-ohjelmaesitys käsitellään rotujärjestön syyskokouksessa marraskuussa.	JTO: n päivitys ja PEVISA-ohjelmaesitys käsiteltiin ylimääräisessä yhdistyskokouksessa 4.8.2012

Vuosi 2013

Järjestetään kaksi kertaa vuodessa silmä- ja polvitarkastustapahtuma tai tarjotaan jäsenistölle tietoa edullisista joukkotarkastuksista	Yhdistys kartoittaa joukko terveystapahtumia ja DNA-näytteenotto tilaisuuksia ja informoi niistä jäsenistöään.	Yhdistys on jakanut tietoa joukko silmä-ja polvitarkastus tapahtumista ja DNA näytteenotto tilaisuudesta jäsenistölle yhdistyksen web- ja facebook sivujen kautta
Aloitetaan säännölliset jalostustarkastukset	Jalostustarkastusten toimintatapaa ja toteutusta kartoitetaan	Jalostustarkastusten toteutus ja järjestämistä jatketaan 2014
Osallistutaan rotujärjestön ulkomuototuomarikoulutukseen	Valitaan koirat rotujärjestön ulkomuototuomarikoulutukseen	Järjestettiin koirat rotujärjestön järjestämään kahteen ulkomuototuomarikoulutukseen.
JTO:n uuden mallinrunгон mukainen päivitys ja uusi PEVISA-ohjelmaesitys	JTO:n uuden mallinrunгон mukainen päivitys ja PEVISA-ohjelmaesitys käsitellään rotujärjestön kevätkokouksessa.	JTO:n uuden mallinrunгон mukainen päivitys ja PEVISA-ohjelmaesitys hyväksyttiin rotujärjestön kevätkokouksessa ja kennelliiton jalostustieteellisessä toimikunnassa
JTO:n päivitys ja uusi PEVISA-ohjelma voimaan	Päivitys ja pevisa ehdotuksen valmistelu ja hyväksyntä	JTO on hyväksytty korjauksin SKL:n JTT:ssa ja on voimassa 1.1.2014 - 31.12.2018. Hyväksytty PEVISA-ohjelma on voimassa 1.1.2014 - 31.12.2018

Edellisen kauden JTO:n päämäärinä (tavoitteina) oli mainittu kolme asiakohtaa, alla kyseisten päämäärien tavoitteet, niiden toimenpiteet ja toteutuminen

Tavoite	Toimenpide	Tulos
Yhteenveto JTO:lle astetuista päämääristä vuosilta 2009 - 2012		
Populaation kokonaistilanteen parantaminen. Kotimaisten rekisteröintien määrä vähintään 50 pentua vuodessa. Rodun jalostuspohja laajenee: isät/emät -suhde kasvaa 0,77 ->	Tiedotus perinnöllisen monimuotoisuuden merkityksestä sekä keinoista sen ylläpitoon	Kotimaisten rekisteröintien määrä noussut yli 100 pentua vuodessa. Isät/emät -suhde 0,85
Luonteen säilyttäminen nykyisellä tasolla. Bostoninterrierin tulisi olla maineensa veroinen, ihmisystävällinen, sosiaalinen ja kiltti seurakoira. Siksi luonteen pitäisi olla itsestään selvä jalostuskriteeri kaikille kasvattajille.	Tiedotus luonteen tärkeydestä jalostuksessa, testauttamiseen kannustaminen Suositus, että kaikki jalostuskoirat luonnetestataan tai MH-kuvattaisiin.	Vuosina 2009–20012 luonnetestattu 19 koiraa. Luonteet rodussa pääasiassa rodunmukaisia.
Bostoninterrierin suuri ongelma ovat synnytysvaikeudet. Normaali synnytys ei ole mahdoton bostoninterrierille.	Tiedotus normaalisynnytyksen merkityksestä ja keinoista sen lisäämiseksi.	Yhdistyksen vuosina 2010 ja 2011 sitoumuskasvattajilta keräämien pentuetietolomakkeiden perusteella keisarinleikkausten osuus Suomessa on noin 75-85 % synnytyksistä. Pentueita oli mukana tarkastelussa yhteensä 20, joten lukuun tulee suhtautua lievällä varauksella. Yli puolet keisarinleikkauksista tehtiin pentujen suuren koon tai ahtaan synnytyiskanavan vuoksi, viidesosassa pentueista keisarinleikkauksen syynä oli polttoheikkous.

Kotimaisten rekisteröintien määrää on saatu lisättyä ja rotuun on saatu uutta jalostusmateriaalia, valitettavasti kuitenkin monet tuontikoirat ovat lähtöisin Suomesta tai niiden sukutauluissa esiintyy jo Suomessa jalostukseen käytettyjä koiria. Luonnekyselyä bostoninterrierille ei ole aikaisemmin tehty ja yhdistys valmistele luonnekyselyn tekemisen kennelliiton luonnekysely kaavakkeen pohjalta vuonna 2014. Synnytysvaikeuksista on tehty yhteenveto vuonna 2010 – 2011, mutta yhteenveto pohjautui ainoastaan yhdistyksen sitoumuskasvattajilta saatuihin pentuetietolomakkeisiin. Yhdistys suunnittelee uuden jalostuskyselyn, kysely on tarkoitus toteuttaa 2014–2015.

6. JALOSTUKSEN TAVOITTEET JA STRATEGIAT

6.1 Jalostuksen tavoitteet

Bostoninterrierin jalostuksen tavoitteena on rotumääritelmän mukainen, terve ja yhteiskuntakelpoinen koira. Nykypäivän bostoninterrieri on yli sadan vuoden kehityksen tulos; se on aikojen saatossa muotoutunut tämän päivän seurakoiraksi. Käyttötarkoitukseltaan bostoninterrieri nähdään myös tulevaisuudessa seurakoirana, joka soveltuu myös harrastuskoiraksi. Seurakoirana bostonin tulee olla luonteeltaan ystävällinen, tasapainoinen ja itsevarma. Nämä luonteenpiirteet eivät ole ristiriidassa rotumääritelmän tai rodun historian kanssa.

Kasvattajien tulee kiinnittää huomiota luonteeseen, jotta se säilyisi oikeanlaisena. Arkoja ja aggressiivisia koiria ei tule käyttää jalostukseen, myöskään varautuneisuus ja sulkeutuneisuus eivät kuulu tyyppilliseen luonteeseen.

Bostoninterrierin ulkomuodollinen taso Suomessa on korkea. Jalostuksessa tulee kuitenkin välttää pelkästään ulkomuodollista tai yhden ominaisuuden jalostamista sekä äärimmäisyyksien tavoittelua. Jalostuksen tavoitteena on henkisesti ja fyysisesti terve, rotumääritelmän mukainen ja lisääntymiskykyinen bostoninterrieri.

Ulkomuotojalostuksen painopisteenä on rotumääritelmän mukaisen tyyppin säilyttäminen. Rotumääritelmän edellyttämät mittasuhteet omaava, ehdottomasti terverakenteinen koira, joka liikkuu tyyppillisin vapain ja vaivattomin liikkein.

Kyseessä on lukumäärältään pienehkö rotu. Jalostuksen tavoitteena on edistää geenipoolin mahdollisimman laajaa käyttöä. Kasvattajien tulee ottaa jalostusvalinnoissaan huomioon edellä tässä tavoiteohjelmassa mainitut ongelmat ja pyrkiä estämään niiden yleistymisen rodussa.

Rotuyhdistyksen tärkein päämäärä tällä hetkellä on populaation kokonaistilanteen parantaminen. Kotimaisten rekisteröintien määrä olisi pidettävä vähintään 150 pennun vuositasolla. Geenihäviön riski pysyy kohtuudessa, kun samanaikaisesti huolehditaan siitokseen käytettävien koirien määrästä. Rodun nykyisen populaation koon huomioon ottaen uroksen elinikäisen pentumäärän tulisi olla alle 30, joka vastaa n. 5 % sukupolven aikana rekisteröidyistä koirista, jos rekisteröintimäärä on n. 150 pentua vuodessa. Tähän rajaan tulisi suhtautua sitä vakavammin, mitä enemmän uroksen jälkeläisiä käytetään siitokseen.

Seuraavaksi tärkein päämäärä on luonteen säilyttäminen nykyisellä tasolla. Bostonin tulisi olla maineensa veroinen, ihmisystävällinen, sosiaalinen ja kiltti seurakoira. Siksi luonteen pitäisi olla itsestään selvä jalostuskriteeri kaikille kasvattajille. Arkaa tai aggressiivista koiraa ei saa käyttää jalostukseen. Bostoninterrierin suuri ongelma ovat synnytysvaikeudet. Niiden syistä ei ole tehty tarkkaa tutkimusta. Pentujen koko ja pään koko ja muoto vaikeuttaa synnytystä, mutta usein keisarinleikkauksen syyksi on ilmoitettu myös polttojen loppuminen tai puuttuminen kokonaan. Normaali synnytys ei ole mahdoton bostoninterrierille.

Tiine narttu tulee pitää hyvässä kunnossa. Nartun tulisi saada riittävästi liikuntaa eikä se saisi olla liian lihava, jotta sillä olisi mahdollisuus synnyttää normaalisti. Tavoitteena on lisätä normaalisti synnyttävien narttujen osuutta.

Terveyden päämäärät ovat:

- kartoitus yleisimpien sairauksien (silmä-, selkä- ja polvisairaudet) esiintymistiheydestä ja vakavuudesta
- lisääntymisongelmien (synnytysvaikeudet, tiinehtymisongelmat, pentukuolleisuus) yleisyyden kartoitus ja ehkäiseminen
- hengitysvaikeuksien ehkäiseminen

Ulkomuotojalostuksen päämäärät ovat:

- oikea tyyppi säilytettävä: oikeat mittasuhteet ja rodulle tyyppilliset liikkeet
- oikea pään tyyppi säilytettävä, hengitysvaikeuksien karsiminen
- rakenneongelmien karsiminen

6.2 Suositukset jalostuskoirille ja yhdistelmille

Jalostukseen käytetään mahdollisimman korkealuokkaisia koiria. Huomioon tulee aina ottaa ainakin jalostuskoirien terveys, luonne ja rotutyypillisuus ulkomuodon osalta. Jalostuskoirien tulee täyttää tavoiteohjelmassa asetetut suositukset terveys- ja näyttelytulosten osalta, ja olla ehdottomasti myös luonteeltaan rotutyypillisiä. Tavoitteena on, että jalostukseen käytettävät yksilöt omaisivat mahdollisimman monia toivottavia ominaisuuksia, eikä niillä olisi vakavia virheitä tai sairauksia. Kasvattajia neuvotaan kriittisyyteen jalostuskoiria valitessaan, ja satunnaisia kotikoiran pennuttajia ohjataan valitsemaan suositukset täyttävä uros nartulle.

Jalostuskoiran valinnassa tulee kiinnittää huomiota koiran itsensä ohella myös sen mahdollisten jälkeläisten ja sukulaisten laatuun. Yhdistelmien suunnittelussa on otettava huomioon luonneominaisuudet, mahdollisten vikojen tai sairauksien periytyvyys ja yhdistelmän vaikutus koko rotukantaan.

Tavoitteena on myös säilyttää geenipooli laajana, joten jalostuskoirien valinnassa tulee pitää järkevä tasapaino vaadittavien ominaisuuksien ja toisaalta laajan jalostuskäytön sallivan linjan välillä. Kasvattajia tulee rohkaista käyttämään jalostukseen myös vähemmän käytettyjä koiria ja koiria, joiden takana on häviämässä olevia linjoja.

Samojen urosten käyttöä pyritään rajoittamaan tarjoamalla uusia vaihtoehtoja jalostukseen. Kasvattajia kannustetaan hankkimaan vieraslinjaisia koiria jalostuskäyttöön. Vahvasti sisäsiittoisia yhdistelmiä ei pidetä suotavina.

Suositus sukusiitokertoimesta

Yhdistys suosittelee, ettei sukusiitokertoimen tulisi kahdeksassa sukupolvessa mennä 6,25 %:n yläpuolelle. Tämä on ns. serkusyhdistelmän sukusiitoskerroin.

Suositus urosten ja narttujen pentumäärästä

Yhdistys suosittelee, että yksittäisen uroksen tai nartun käyttö ei saa koiran elinikänä ylittää minään neljän vuoden jaksona 5 %:a rekisteröityjen pentujen kokonaismäärästä. Nämä neljä vuotta voivat siis olla mikä tahansa neljän vuoden peräkkäinen jakso. Kennelliiton Koiranet auttaa kasvattajia seuraamaan oma-aloitteisesti ja ajantasaisesti urosten ja narttujen käyttömääriä. Kasvattajien ja urosten omistajien toivotaan tekevän itse tilastoista johtopäätöksensä. Vastuu uroksen pentumäärästä on viime kädessä kuitenkin uroksen omistajalla/ jalostusoikeuden haltijalla. Nartun omistaja/kasvattaja ei voi tietää kuinka monta astutusta uroksella on ollut, koska astutukset eivät näy Koiranetissä kuin kuukausien viiveellä. Lisäksi nartun omistaja ei voi tietää, kuinka monta astutusta uroksen omistaja on jo luvannut tai suunnitellut muille nartuille tulevaisuudessa.

Suositus selän ja henkitorven röntgenkuvauksia

Yhdistys suosittelee jalostukseen käytettäville koirille myös selän ja henkitorven röntgenkuvauksia mahdollisuuksien mukaan. Kuvaukset tehdään vähintään 12 kk vanhalle koiralle. Suositus on, että selkävauksessa VA2 tai VA3 saanutta koiraa käytettäisiin jalostukseen vain luokan VA0 tai VA1 saaneen koiran kanssa.

Nikamien epämuodostumista voi saada lausunnon 12 kuukautta täyttänyt koira. Arvostelussa käytetty asteikko:

VA0, normaali	Ei muutoksia
VA1, lievä	1–2 epämuodostunutta nikamaa
VA2, selkeä	3–4 epämuodostunutta nikamaa
VA3, keskivaikea	5–9 epämuodostunutta nikamaa
VA4, vaikea	≥ 10 epämuodostunutta nikamaa

Yhdistys pyrkii järjestämään jäsenistönsä koirille edullisia silmä- ja polvitarkastus- sekä röntgenkuvauksmahdollisuuksia.

Jalostukseen käytettävien koirien suositukset:

- Jalostuskoiralla tulee olla PEVISA-ohjelman mukaiset tutkimustulokset voimassa astutushetkellä.
- Polvitarkastuksessa muun kuin 0/0 tuloksen saanutta koiraa tulee käyttää jalostukseen ainoastaan 0/0- tuloksen saaneen koiran kanssa.
- Yhdistys suosittelee, että polvituloksen 2 tai huonompi saaneita koiria ei käytettäisi jalostukseen lainkaan.
- Yhdistelmää, josta on syntynyt huuli- tai kitalakihalkioisia pentuja ei tule uusia.
- Pentueen vanhemmista vähintään toisen tulee olla todettu DNA-testillä puhtaaksi JC-geenistä. Tunnettua JC-geenin kantajaa tulee käyttää jalostukseen ainoastaan geenitestillä taudista vapaaksi todetun koiran kanssa. Testaus mahdollisuuksien mukaan.
- Kirsikkasilmästä kärsivää koiraa tulee käyttää jalostukseen ainoastaan terveisilmäisen koiran kanssa.
- Distichiasis / Ektooppinen cilia kärsivää koiraa tulee käyttää jalostuksen ainoastaan terveisilmäisen koiran kanssa.
- PHTVL / PHPV: asteen 2-6 tuloksen saaneet koirat suositellaan jätettäväksi pois jalostuksesta ja asteen 1 tuloksen saaneen koiraa käytettäisiin jalostukseen ainoastaan terveen tuloksen saaneen koiran kanssa.
- Kahta kokonaan hännätöntä koiraa ei tule yhdistää keskenään.
- Yhdistelmää suunniteltaessa tulee välttää linjaamista perinnöllistä kaihia sairastaneeseen koiraan.
- Jos jalostuskoiran pentueissa on syntynyt kitalaki / huulihalkiopentuja, tulee se yhdistää ainoastaan sellaisen kumppanin kanssa, jonka pentueissa tai lähisuvussa ei ole ilmennyt samaa ongelmaa.
- Kahta saman ongelman omaavaa koiraa ei pidä jalostusvalinnoissa yhdistää.
- Jalostuksessa tulee suosia linjoja, joiden koirat ovat synnyttäneet luonnollisesti.
- Kaksi kertaa keisarinkeuhkattua narttua ei tule käyttää enää jalostukseen.
- Koiran tulee olla palkittu näyttelyissä vähintään laatuarvostelupalkinnolla EH (erittäin hyvä).
- Selkävauksessa luokka VA2 tai huonomman tuloksen saanutta koiraa tulee käyttää jalostukseen ainoastaan luokka VA0 tai luokka VA1 tuloksen saaneen koiran kanssa. Jalostuskoirille suositellaan selkärangan ja henkitorven röntgenkuvausta. Kuvaukset mahdollisuuksien mukaan.
- Jalostusurokselle suositellaan korkeintaan 10 jälkeläistä vuoden aikana ja korkeintaan 30 jälkeläistä koiran elinaikana. Suomeen lyhyeksi ajaksi jalostuslainaan tulevien urosten kohdalla vuotuisesta jälkeläismäärästä voidaan poiketa jalostustoimikunnan poikkeusluvalla.
- Nartulle, joka on aiemmassa pentueessa synnyttänyt vähintään neljä pentua tai enemmän, suositellaan kaksoisastutusta.
- Alle 3-vuotiasta narttua suositellaan käytettävän jalostukseen korkeintaan kerran.
- Alle 3-vuotiasta urosta suositellaan käytettävän jalostukseen korkeintaan kaksi kertaa.

Jalostukseen ei tule lainkaan käyttää koira, jolla on seuraavia ongelmia:

- perinnöllinen kaihi
- polvitarkastuksessa tulos 2 tai huonompi
- arkaa koira ei saa käyttää jalostukseen
- aggressiivisuus
- epilepsia
- allergiaa tai atopiaa sairastava koira
- autoimmuunisairaudet
- cushingin tauti eli lisämunuaisten kuorikerroksen liikatoiminta
- entropion eli silmäluomen sisäänpäin kääntyminen
- IMHA (autoimmuuni hemolyytinen anemia)
- legg perthes eli reisiluun pään kuolioituminen
- lasiaisen rappeuma (vitreus degeneration, morbi corporis vitrei)
- oireileva hemivertebra
- cornea dystrofia eli sarveiskalvon rappeuma
- glaukooma eli silmänpainetauti
- kuivasilmäisyys (keratoconjunktivitis sicca)
- sydämen vajaatoiminta
- vakavat hengitysvaikeudet
- kuurous
- syringomyelia eli selkäydinnesteen kierron häiriö
- mast-solukasvaimet eli syöttösolukasvaimet

Yhdistys suosittelee, että mahdollisimman moni koiranomistaja tutkituttaisi koiransa silmät ja polvet, vaikka niitä ei käytettäisi jalostukseen. Tällä tavalla saadaan tietoa, jonka avulla voidaan paremmin suunnitella vanhempien ja sisarusten jalostuskäyttöä. Sairasta tai viallista koira ei suositella käytettäväksi jalostukseen eikä sairaan jälkeläisen tuottanutta yhdistelmää suositella uusittavaksi. Sairaana jälkeläisen vanhempia tulee käyttää jalostukseen erittäin harkitusti ja kriittisesti. Tällaisissa tapauksissa jalostustoimikunta mahdollisuuksiensa mukaan seuraa syntykö saman sairauden vaivaamia jälkeläisiä uusissakin yhdistelmissä. Jos uusia jälkeläisiä sairastuu samaan sairauteen, ei koira enää suositella käytettäväksi ollenkaan jalostuksessa.

Kasvattaja voi halutessaan rekisteröidä EJ- eli Ei Jalostukseen – rekisteriin pennun, jolla kasvattajan mielestä on sellainen vika, ettei koira tule käyttää jalostukseen. Pentueilmoituksen liitteenä kasvattajan on toimitettava perustelut sille, miksi haluaa koiran merkittäväksi EJ – rekisteriin. EJ – rekisteriin merkityn koiran jälkeläisiä ei rekisteröidä.

Yhdistys suosittelee kasvattajia tekemään yhdistelmiä, jotka täyttävät kaikki jalostuksen tavoiteohjelmassa esitetyt suositukset.

6.3 Rotuyhdistyksen toimenpiteet

Yhdistys pyrkii vahvistamaan avointa ja aktiivista ilmapiiriä. Tiedonkulkua toteutetaan julkaisemalla rotulehteä, ylläpitämällä kattavia kotisivuja ja pitämällä luentoja. Pyritään myös lisäämään kasvattajien välistä yhteistyötä ja avointa keskustelua sekä kasvattajien kouluttamista erilaisissa tilaisuuksissa, joissa on vaihtuvia teemoja. Tiedon keräämistä ja sen jakamista kasvattajille jatketaan. Yhdistys julkaisee jäsenistölleen terveystilastoja, tilastoi ja seuraa rodun terveydentilan ja luonteen kehitystä terveystarkastustuloksilla ja luonnekyselyillä, sekä seuraa rodun keski-ikä ja kuolinsyitä koiranetin kautta.

Yhdistys seuraa aktiivisesti rodun kannan kehitystä Suomessa ja tiedottaa siitä jäsenistölleen. Bostoninterrierin kasvattajia ja rodun harrastajia valistetaan rodun terveysongelmista. Tietopohjan laajentamiseksi, yhteistyötä muiden maiden bostoninterrieri yhdistysten kanssa kehitetään.

Geenipohjan säilyttämisen ja laajentamisen tavoitteeseen pyritään rajoittamalla suosituimpien urosten liikakäyttöä siitokseen sekä pyrkimällä vaikuttamaan kasvattajiin niin, että maahan tuodut koirat olisivat mahdollisimman paljon geenipohjaa laajentavia. Samaan aikaan olisi kuitenkin huolehdittava siitä, ettei uutta tuontikoira käytetä liikaa tai liian nuorena jalostukseen, koska rodussa esiintyy eteneviä silmänsairauksia. Riittävä geneettinen vaihtelu ja terve kanta ovat ehto rodun säilymiselle.

Geenipohjan laajentamisen tulee olla hallittua siten, että bostoninterriereitä maahan tuovat henkilöt hankkivat mahdollisimman paljon tietoa tuomiensa koirien taustoista. Jos näin ei toimita, tuontikoira voi olla myös riski. Jo nyt voidaan nähdä, että tuontikoirilla on ollut esimerkiksi polvivikoja enemmän kuin ikäluokissa keskimäärin: esimerkiksi v. 2007 tuoduista polvitutkituista bostoneista 27 % ei ole täysin terveitä.

Yhdistys huolehtii tavoiteohjelman ja tulkintaohjeiden päivittämisestä. Jalostustoimikunta tuottaa tietoa yhdistelmien sisäsiitosasteista ja sairauksista. Yhdistyksen lehdessä annetaan tietoa rodun sairauksista ja ongelmista sekä yhdistyksen tapahtumista. Yhdistyksen lehdessä julkaistaan säännöllisesti artikkeleita koirien terveysongelmista ja niiden ennalta ehkäisystä. Yhdistys kerää tietoa eri sairauksien esiintymisestä Suomen bostoninterrierikannassa käyttäen apuna terveystieteellisiä tutkimuksia. Rodun pariin on viime vuosien aikana tullut paljon uusia kasvattajia, joten yhdistyksen jalostustoimikunnan harjoittamalla tiedottamisella rodun terveysongelmista on erittäin suuri merkitys rodun tulevaisuudelle. Esimerkiksi lisääntymistieteellisten ongelmien (synnytys- ja tiinehtyvyyden ongelmat, pentukuolleisuus) ja niiden syiden selvittämisessä käytetään hyödyksi alan asiantuntijoiden tietämystä, kasvattajakyselyjä ja pentuetietolomakkeita.

Yhdistys tiedottaa rodusta eri foorumeilla. Internet-tiedottamista lisätään. Kasvattajien ja tuomarien lisäksi tietoa jaetaan aktiivisesti myös kaikille rodun harrastajille sekä bostoninterrierin hankkimista harkitseville henkilöille. Bostoninterrierin hankkimista ulkomailta hankkiville korostetaan koiran taustatietojen tutkimisen merkitystä ja sitä, ettei koiria käytetä liian nuorina liikaa jalostukseen.

Jalostustoimikunnan tehtävänä ei ole toimia ”poliisina”, koska rotukoerien kasvattaminen Suomessa on vapaata. Kasvattajalla on aina viime kädessä vastuu tekemistään päätöksistä ja siten myös kasvatustyönsä tuloksista. Jalostustoimikunta asettaa hallituksen vahvistamana yleisten normien ja suositusten mukaiset ohjeet sekä suositukset. Näin pyritään auttamaan rodun pitkäjänteistä jalostusta jalostustoimikunnan ja kasvattajien välisellä yhteistyöllä.

6.4 Uhat ja mahdollisuudet sekä varautuminen ongelmiin

Seuraavassa on esitetty Bostoninterriereiden SWOT-analyysi.
(SWOT = Strengths, Weaknesses, Opportunities, Threats).

<p>Vahvuudet</p> <ul style="list-style-type: none"> - toistaiseksi pieni sukusiitosprosentti - käyttämätöntä materiaalia reservissä - vanha rotu, pitkä historia - ei vakavasti rodun terveyttä uhkaavaa terveysongelmaa koko kannassa -jalostusmateriaali tutkittu jalostukseen käytettyjen koirien polvien ja silmien osalta - suosituksia noudatetaan hyvin - luonne: luonteeseen kiinnitetään huomiota - ulkomuodollinen taso on korkea - paljon aktiivisia kasvattajia 	<p>Heikkoudet</p> <ul style="list-style-type: none"> -pienestä populaatiosta johtuvat rajoitukset -joidenkin vikojen osalta tilanne huonontumassa -kaikki kasvattajat eivät noudata suosituksia -kaikki kasvattajat eivät ilmoita ongelmista -etusien rakenne, liikkeet ja terveys -jalostukseen käytetty liikaa samoja ja samansukuisia koiria, geenipooli pienentynyt -arvoja /vihaisia koiria on ja niitä käytetään jalostukseen -kasvattajien erimielisyys
<p>Mahdollisuudet</p> <ul style="list-style-type: none"> - materiaalin lisähankinta melko helppoa, rotua löytyy laajalti maailmasta - keinosiemennys antaa lisämahdollisuuksia - <u>koirien tuonnin helpottuminen EU:n laajentuessa</u> - kannan geenipohjan laajeneminen -jatkaa työtä rodun hyväksi (tutkimukset, jalostustarkastukset, kollegiot, kasvattajien välinen yhteistyö, tiedon kerääminen ja jakaminen) -jalostusmateriaalia (laadukasta + tervettä) jää käyttämättä -kannustetaan käyttämään vanhoja koiria -tuomarikoulutus -kasvattajien valistus -uuden jalostusmateriaalin hankkiminen -kansainvälinen yhteistyö 	<p>Uhat</p> <ul style="list-style-type: none"> - geenipohja supistuu entisestään - ns. pentutehtailu ja hetken mielijohnteeseen perustuva kasvatustyö - tuontikoerien taustojen tuntemattomuus ja suosiminen jalostuksessa kotimaisten tunnettujen sukujen sijaan - Suomen bostoninterrierikannan huono tuntemus -rekisteröimättömät pennut -rodun väärä imago helppona pikkurotuna -rakenteen raskaus -geenipoolin supistuminen -pelkkään ulkomuotoon kohdistuva jalostus -epäsopu kasvattajien kesken, jonka johdosta tiedonkulku vaikeutuu -jätetään huomioimatta yhdistelmissä rodun taustassa olevat terveys- tai luonneongelmat -hysterinen pelko yksittäisiä sairaustapauksia kohtaan -liiallinen yhden uroksen käyttö -rekisteröintien hallitsematon kasvu -vähäinen kiinnostus yhdistystoimintaa kohtaan -vähäinen kiinnostus koulutustilaisuuksia kohtaan

Varautuminen ongelmiin

Seuraavassa kaaviossa (9) on kuvattu joitakin rodun piirissä havaittuja riskejä, mitkä ovat niiden syyt, miten riskeihin varaudutaan, miten riskejä vältetään ja mitä riskit toteutuessaan pahimmillaan merkitsevät rodulle.

Kaavio 9.

Riski	Syy	Varautuminen	Välttyminen	Uhan toteutuminen
Rodun EU:n laajuinen kasvatuskielto	Rodun terveys- ja lisääntymisongelmat	Rotuyhdistyksen aktiivinen toiminta rodun hyvinvoinnin tukemiseksi = PEVISA, näyttelytuomareiden koulutus, kasvattajien koulutus, tiedon kerääminen	Näyttelytuomareiden koulutus: liioiteltujen piirteiden suosiminen lopetetaan näyttelyissä Kasvattajat: jalostuskoirien valinta, hyvin tiinehtyvien ja luonnollisesti synnyttävien narttulinjojen suosiminen jalostuksessa ja narttujen tarpeettomien keisarinleikkausten välttäminen	Rodun kasvatus-toiminta loppuu
Pentukysyntään ei pystytäkään vastaamaan	Rekisteröinnit / pentuemäärät pieniä. Iso kysyntä -pieni tarjonta	Pentuvälityksen ja aikuisten koirien välityksen tehostaminen Pennunostajien valistaminen	Kasvattajat: Jalostaminen terveempään ja normaalisti lisääntymiskykyiseen bostoninterrieriin Pennun ostajat: tietoa rodusta, tietoa tuontikoiriin sisällyvistä vaaroista	Jalostus loppuu ja korvautuu tehtailulla
Rodun suosio kasvaa liikaa, vaarana ns. villit kasvattajat ja rekisteröimättömät pennut	Kiva pieni koira. Korkea pennun hinta. Kasvattajat eivät koe rotuyhdistystä omakseen	Lisätään informaatiota rodusta ja pyritään saamaan kaikki kasvattajat rodun piiriin	Lisätään informaatiota rodusta. Pidetään pentujen hinta kohtuullisena, jolloin rahasta pennuttajat eivät koe rotua niin houkuttelevana	Rodun taso laskee, terveys- ja luonneongelmat lisääntyvät
Rodun väärä imago	Markkinoidaan helppona pienenä rotuna	Lisätään informaatiota rodusta	Lisätään informaatiota rodusta	Negatiivista mainosta rodulle kun omistajat eivät pärjää rodun kanssa, uutta kotia etsivien bostonien määrä lisääntyy → Rodun suosio ja rekisteröinnit laskevat
Pelkkään ulkomuotoon kohdistuva jalostus	Kasvattajien kunnianhimo menestyä näyttelyissä	Kerätään ja tilastoidaan säännöllisesti tietoa rodun terveydestä ja luonteesta, sekä seurataan populaation rakennetta Suomessa ja ulkomailla	Pidetään yllä keskustelua kasvattajien ja rodun harrastajien kesken ulkonäön lisäksi myös populaation koosta, terveydestä ja luonteesta	Terveys- ja luonneongelmat lisääntyvät. Geneettinen monimuotoisuus vähenee

Mikäli kasvatuskielto perusteltaisiin rodun kyvyttömyydellä lisääntyä normaalisti, se tulisi todennäköisesti koskemaan myös muita vastaavanlaisessa tilanteessa olevia koirarotuja. Näin ollen kyseessä on paljon laajempi kysymys kuin pelkästään yksittäisen rodun asia, mutta joka tapauksessa uhka, johon on kaikkien bostoninterriereitä harrastavien syytä suhtautua vakavasti.

6.5. Toimintasuunnitelma ja tavoiteohjelman seuranta

Jalostustoimikunta seuraa ohjelman vaikutuksia bostoninterrierin terveyteen ja tekee tarvittaessa parannusehdotuksia, joilla edistetään rodun terveyttä. Koska jalostustoimikunta toimii hallituksen alaisuudessa, hallitus on viime kädessä vastuussa tavoiteohjelmaa koskevasta tiedottamisesta ja kasvattajien motivoinnista. Rotuyhdistys on velvollinen huomioimaan jalostuksen tavoiteohjelman tavoitteet vuotuista toimintasuunnitelmaansa laatiessaan.

Jalostustoimikunta on velvollinen raportoimaan vuosittain tekemässään toimintakertomuksessa omana osionaan sekä tavoiteohjelman toimenpiteiden toteutumisesta että asetettujen päämäärien saavuttamisesta. Toimintakertomuksen yhteydessä on esitettävä myös yhteenveto niin edellisen vuoden rekisteröinneistä kuin myös muista kannan rakenteeseen liittyvistä seikoista, kuten urosten jälkeläismäärät ja suhdeluku käytetyistä uroksista / nartuista.

Jalostuksen tavoiteohjelma on ajantasaisena ja kokonaisuudessaan oltava luettavissa yhdistyksen Internet sivuilla. Kun siihen suunnitellaan muutoksia, nämä muutokset on julkaistava joko siinä yhdistyksen lehdessä, jossa julkaistaan kokouskutsu siihen kokoukseen, jossa muutoksia käsitellään tai yhdistyksen Internet-sivuilla vähintään kaksi viikkoa ennen kokousta.

Seuraavassa kaaviossa (10) JTO:n tavoitteet on purettu konkreettisiksi toimenpiteiksi ja tavoitteille on suunniteltu toteuttamisaikataulu seuraavalle JTO:n voimassaolokaudelle.

Kaavio 10. JTO:n tavoitteet 2014-2018

Vuosi	2014	2015	2016	2017	2018
Toimenpiteet	<p>Tehdään yhteenveto ensimmäisen PEVISA-ohjelman vaikutuksista.</p> <p>Järjestetään kaksi kertaa vuodessa silmä- ja polvitarkastus- sekä selkäkuvaus-tapahtuma tai tarjotaan jäsenistölle tietoa edullisista joukkotarkastuksista</p> <p>Kartoitetaan rodussa esiintyviä sairauksia Suomessa ja maailmalla</p> <p>Osallistutaan rotujärjestön ulkomuototuomari-koulutukseen</p> <p>Pyritään järjestämään jalostustarkastus- ja kasvattajapäivä</p> <p>Tehdään terveystarkastus jalostuskoirille</p> <p>Pyritään järjestämään jalostustarkastus- ja kasvattajapäivä</p> <p>Tehdään kotikäyttäytymistä kysely yhdistyksen jäsenille</p>	<p>Järjestetään kaksi kertaa vuodessa silmä- ja polvitarkastus- sekä selkäkuvaus-tapahtuma tai tarjotaan jäsenistölle tietoa edullisista joukkotarkastuksista</p> <p>Kartoitetaan rodussa esiintyviä sairauksia Suomessa ja maailmalla</p> <p>Osallistutaan rotujärjestön ulkomuototuomari-koulutukseen</p> <p>Pyritään järjestämään jalostustarkastus- ja kasvattajapäivä</p> <p>Tehdään terveystarkastus jalostuskoirille</p>	<p>Järjestetään kaksi kertaa vuodessa silmä- ja polvitarkastus- sekä selkäkuvaus-tapahtuma tai tarjotaan jäsenistölle tietoa edullisista joukkotarkastuksista</p> <p>Tehdään yhteenveto rodussa esiintyvistä silmä- ja polvisairauksista tarkastusveloitteen alkamisesta lähtien</p> <p>Kartoitetaan rodussa esiintyviä sairauksia Suomessa ja maailmalla</p> <p>Osallistutaan rotujärjestön ulkomuototuomari-koulutukseen</p> <p>Pyritään järjestämään jalostustarkastus- ja kasvattajapäivä</p>	<p>Järjestetään kaksi kertaa vuodessa silmä- ja polvitarkastus- sekä selkäkuvaus-tapahtuma tai tarjotaan jäsenistölle tietoa edullisista joukkotarkastuksista</p> <p>Tehdään terveystarkastus koko jäsenistön koirille</p> <p>Osallistutaan rotujärjestön ulkomuototuomari-koulutukseen</p> <p>Aloitetaan JTO:n päivitys ja uusi PEVISA-ohjelmaesitys</p> <p>Pyritään järjestämään jalostustarkastus ja kasvattajapäivä</p>	<p>Järjestetään kaksi kertaa vuodessa silmä- ja polvitarkastus- sekä selkäkuvaus-tapahtuma tai tarjotaan jäsenistölle tietoa edullisista joukkotarkastuksista</p> <p>Tehdään terveystarkastus jalostuskoirille</p> <p>Osallistutaan rotujärjestön ulkomuototuomari-koulutukseen</p> <p>Pyritään järjestämään jalostustarkastus ja kasvattajapäivä</p> <p>JTO:n päivitys ja uusi PEVISA-ohjelma voimaan</p> <p>Tehdään yhteenveto virallisista selkäkuvatusta koirista 2013-2017</p>

Asetettuihin jalostustavoitteisiin pyritään

- KERÄÄMÄLLÄ mahdollisimman paljon tietoa rodusta. Tilastoimalla kerätty tieto ”työkaluiksi” kasvattajille ja reagoimalla ja informoimalla aktiivisesti mahdollisista muutoksista rodun terveyden ja elinvoimaisuuden tilanteesta
- ANTAMALLA tarvittavaa informaatiota rodun kasvattajille ja rodun harrastajille.
- JÄRJESTÄMÄLLÄ jalostukseen liittyviä tapahtumia kuten kasvattajapalavereita, luentotilaisuuksia ja jalostustarkastuksia.
- NOUDATTAMALLA Kennelliiton jalostukseen liittyviä määräyksiä ja ohjeita, Suomen Bostonit – Finnish Bostons ry:n JTO:n ohjeita ja suosituksia.
- YLLÄPITÄMÄLLÄ ATK-pohjaisia tiedostoja kaikista rotua palvelevista aineistoista.

7. LÄHTEET

Lähde 1: Sakari Malin, kirjoitus julkaistu Suomen Bostonit - Finnish Bostons ry:n 20-vuotisjuhlakirjassa, kohta 2. Rodun tausta kirjoittanut Aulikki Fihlman-Kosonen

Lähde 2: Kirjoitus Suomen Bostonit - Finnish Bostons ry:n 20-vuotisjuhlakirjassa yhdistyksen historiasta, osan tekstistä kirjoittanut Aulikki Fihlman-Kosonen

Lähde 3* MMT Katariina Mäki 14.12.2011

Lähde 3: Suomen kennelliiton polviläusuntokaavake

Lähde 4: Maija Räihä, ELL

Lähde 5: Boston Terrier Club Of America Health Committee ja eläinlääkäri Pirta Tapio

Lähde 6: Mäki, K. Pienten populaatioiden jalostus. www.koiranjalostus.fi/katariina5.pdf

Lähde 7: Mäki, K. Vain monimuotoinen koirarotu selviää. <http://www.koiranjalostus.fi/monimuotoinen.htm>

Lähde 8: Anne Kolsi, ELL

Lähde 9: Aho, R., ELT (2006) Tavoitteena tervetä rakenteinen koira. Kaleva Print Oy. ISBN 952-99725-0-4.

Lähde 10: Lappalainen, A. ELL (2012). Bostoninterriereiden nikamaepämuodostumat.

Lähde 11: Arola, J., (2010). Brakykefaalinen syndrooma aiheuttaa ongelmia koirille, kirjoitettu Suomen Eläinlääkäripraktikot SEP ry:n luennon pohjalta (maaliskuu 2010), julkaistu Bostoni-lehti 2/2010.

Lähde 12: Savolainen, A. & Supply, S. Syringomyelia. <http://www.sidewaysdogs.com/cavalierit/cterveys.htm#syringo>

Lähde 13: Yli-Rantala, S. ELL (2010). Koiran mast-solukasvaimet – kirjallisuuskatsaus.

Lähde 14: Lappalainen, A. ELL. Legg-Perthes.

<http://www.kennelliitto.fi/Fl/jalostusjakasvatus/artikkelit/legg-perthes.htm>

Lähde 15: <http://www.vet.osu.edu/assets/flash/education/outreach/games/skeleton/skeleton.html>