



**ROUTAKALLIO-ESKOO-
RENGONKYLÄ-HONKAKYLÄ**

LUONTOSELVITYS

SEINÄJOEN KAUPUNKI

2007

ROUTAKALLIO-ESKOO-RENGONKYLÄ-HONKAKYLÄ

LUONTOSELVITYS

1.YLEISTÄ

Tämän luontoselvityksen tarkoituksena oli selvittää esiintyykö Seinäjoen kaupungissa Routakallion, Eskoon ja Honkakylän alueilla, sekä Ilmajoen kunnan Rengonkylässä sellaisia luontoarvoja, jotka olisi huomioitava ko. alueen maankäyttöä suunniteltaessa. Inventoinnin tuloksia on tarkoitus käyttää erityisesti Seinäjoen itäisen ohikulkutien (Vt 19) linjauksesta päätettäessä, mutta myös yleisemmin kaavoituksen pohjamateriaalina.

Selvitystyön tarkkuus vastaa ns. yleiskaavatasoa eli inventoinnista ilmenee esiintyykö alueella

- 1) luonnonsuojelulain 1096/1996 4 luvun 29 § mukaisia luontotyyppejä
- 2) metsälain 1093/1996 3 luvun 10 § mukaisia tärkeitä elinympäristöjä
- 3) vesilain 1961/264 1 luvun 15a, 17a § mukaisia luonnontilaisina säilytettäviä kohteita

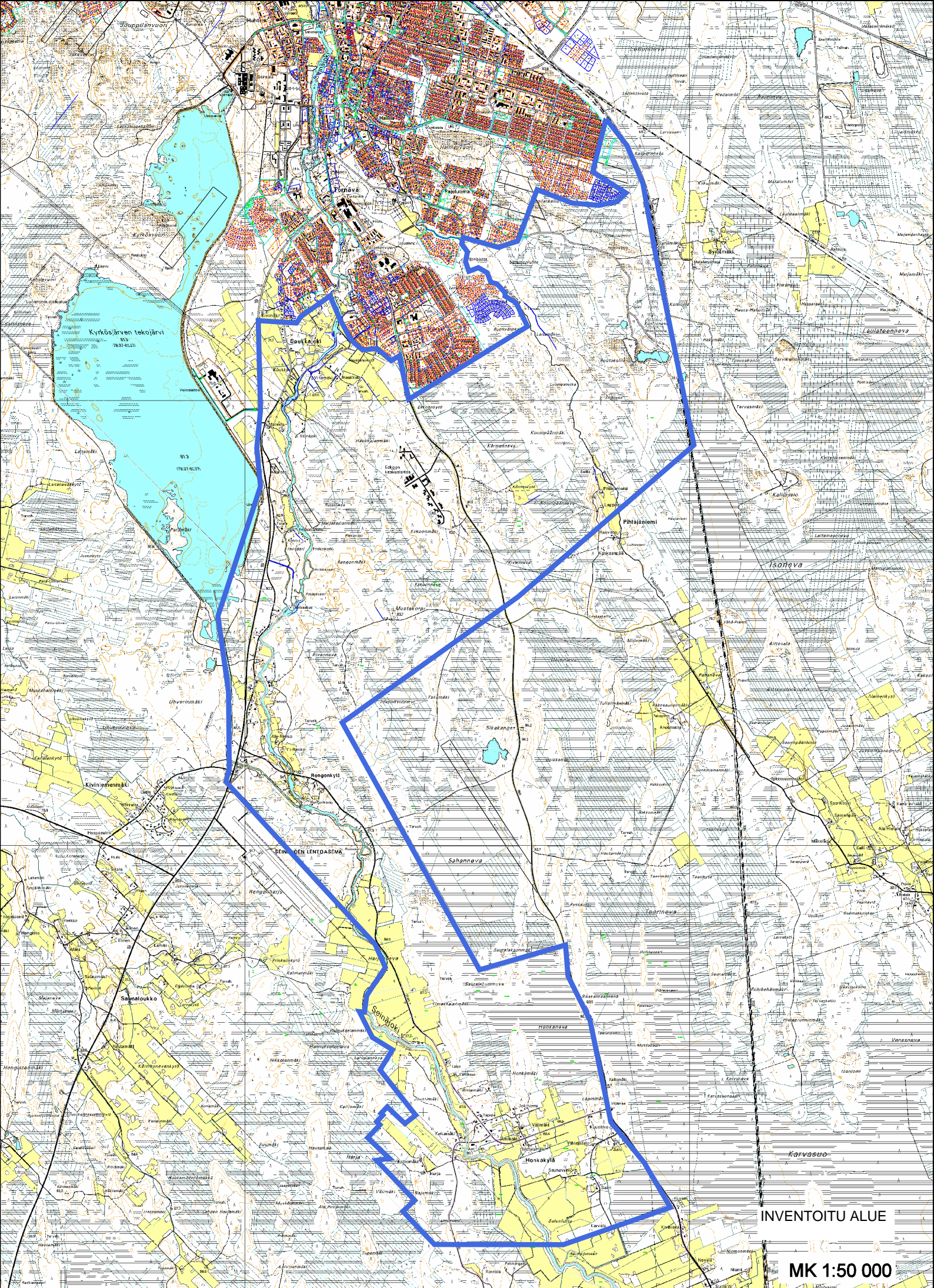
ja erityisesti suunniteltujen tielinjausten (vrt. Vt 19 Seinäjoen itäinen ohikulkutie) vaikutusalueelta myös se, olisiko uudella tiellä vaikutuksia sellaisiin eliölajeihin, jotka on mainittu

- 4) uhanalaisluokituksessa (Rassi ym. 2000)
- 5) luontodirektiivin 92/43/ETY liitteessä IV (a)
- 6) lintudirektiivin 79/409/ETY liitteessä I

Lisäksi olen kartoittanut sellaisia luontokohteita, joilla on paikallista merkitystä esim. virkistysalueena, opetuskohteena tai muuna luontokohteena.

Työn tilaajana oli Seinäjoen kaupunki; tekniikkakeskuksen kaavoitusyksikkö. Tutkitun alueen pinta-ala on noin 30 neliökilometriä ja sen rajaus selviää oheisista karttaliitteistä. Luontoselvityksen edellyttämät maastotyöt tein huhti-elokuussa 2007. Inventointityö tapahtui jalkaisin maastossa liikkuen. Kohderajauksen apuna käytin ilmavalokuvia. Liito-oravan lisääntymis- ja levähdysalueiden rajaus perustui eläimen ulostepapanoiden havainnointiin (vrt. kansikuva). Havainnot alueen linnustosta ja muusta eläimistöä tein muun inventointityön ohessa. Varsinaisia linnustolaskentoja en alueen suuresta koosta johtuen kyennyt tekemään.

Hannu Tuomisto, FM



INVENTOITU ALUE

MK 1:50 000

2. ALUEEN YLEISKUVAUS

2.1 Metsät

Tutkimusalueen metsät ovat suurelta osin kuivia ja karuhkoja kangasmetsiä, sekä erilaisia ojituksen muuntelemia turvemaita joiden valtapuulaji on mänty. Suuri osa näistä männiköistä on puustoltaan nuorta, eikä näillä alueilla ole merkittäviä luontoarvoja. Puustoltaan vanhimmat ja samalla maisemallisesti edustavimmat kuivat kankaat ovat muutamilla kallioselännteillä ja avokallioalueiden reunoilla. Tuoreita kangasmetsiä on lähinnä Seinäjoen ja Pajuluoman varsilla, asutuksen reunametsissä ja pienialaisina laikkuina soiden reunametsissä ja moreenimaiden painanteissa. Varsinaisia lehtoja ei tutkimusalueella ole, mutta Pajuluoman purovesistön varsilla ja vanhojen tervahautojen lähiympäristössä on paikoin rehevää ja lehtomaista kasvillisuutta. Metsien eläimistö koostuu näille metsätyypeille ominaisista lajeista. Linnustoltaan arvokkaimpia kohteita ovat muutamit pienialaiset vanhat metsät. Niissä pesii jopa muutamia uhanalaisiksi luokiteltuja lintulajeja, mm. pohjatikka, pikkutikka ja metso. Myös huuhkaja, ja useita pareja varpuspöllöjä, pesii tutkimusalueella. Nisäkäslajiston uudistulokas on metsäkauris, jonka voi nähdä vaikkapa Kärmeskydön liepeillä. Hirviä tutkimusalueella on runsaasti ja ne viihtyvät mm. Pajuluoman varsien nuorissa männiköissä ja ojitetuilla rämeillä. Tutkimusalueen eteläosat kuuluvat ilveksen elinpiiriin. Uhanalaisen liito-oravan lisääntymis- ja levähdysalueita on useita. Seinäjokea reunustavat jokivarsimetsät ovat liito-oraville erityisen tärkeitä elinpiirejä ja leviämisreittejä.

2.2 Suot

Alueella on erityyppisiä ja-kokoisia rämeitä runsaasti. Ne on pääosin ojitettu ja ojitusten myötä rämeiden kosteusolosuhteet ovat muuntuneet. Näiden soiden kasvilajisto on varsin vaatimatonta. Ojitusten myötä osa kangasmaihin rajoittuvista rämeistä on jo muuntunut turvekankaiksi. Suoluonnon arvokkaimmat edustajat löytyvät tutkimusalueen eteläosista; Sauralaksonnevan, Honkannevan ja Karvasuon suoyhdistymän alueelta. Honkanneva on mukana jopa valtakunnallisessa soidensuojeluohjelmassa. Suokokonaisuus on eri suotyyprien mosaiikkia ja reunarämeiden ojituksista huolimatta alueen yleisilme on varsin luonnontilainen. Korpia tutkimusalueella on vähän, ja niistäkin osa on metsäojitusten vuoksi kuivumassa. Arvokkaimmat korpikohteet löytyvät Sauralaksonnevan reunoilta. Korprien arvokkainta linnustoa ovat mm. tiltalti, pyy ja puukiiپیج. Avonaisten nevojen pesimälajistoon kuuluvat mm. kapustarinta, töyhtöhyppä ja kuovi. Nevojen reunarämeillä liikkuvat teeret ja harvalukuiset riekot.

2.3 Vesistöt

Seinäjoki ja sen sivuhaara Pajuluoma halkovat tutkimusaluetta. Vesistöillä on tärkeä maisemallinen merkitys, ja vesistöjen varsilla myös metsäluonto on edustavimmillaan. Varsinaista vesikasvillisuutta Seinäjoessa ja Pajuluomassa on niukasti. Tämä johtunee veden voimakkaasta humuspitoisuudesta ja happamuudesta. Myös uomien vesimäärien voimakas vaihtelu eri vuodenaikoina vaikeuttaa kasvien menestymistä. Lajistoltaan monimuotoisimmat kasvikohteet löytyvät niistä Seinäjoen suvannoista, joissa ravinteikkaat ja pehmeät savimaat muodostavat rantavyöhykkeen. Vesiluonnon erikoisuus tutkimusalueella on Kyrkösjärven tekoallas, joka saa vetensä Seinäjoesta. Tekoaltaaseen vesi johdetaan Ilmajoen Rengonkylästä alkavaa täyttökanaavaa pitkin. Kyrkösjärven rannoilla olevat patovallit pidetään raivaamalla puuttomina ja eikä rantavyöhyke ole maisemallisesti erityisen luonnomukainen. Paikoin, kuten täyttökanaavan suistossa, tekoallas on kuitenkin maisemoitunut ja

Routakallio-Eskoo-Rengonkylä-Honkakylä Luontoselvitys

rannoille on syntynyt paikallisesti arvokkaita ja monilajisia rantaluontokohteita. Kyrkösjärven linnusto on monipuolinen. Tekoaltaan pesimälajistoon kuuluvat mm. kalatiira, lapintiira, naurulokki ja pikkulokki. Kyrkösjärvellä on tärkeä merkitys lintujen muutonaikaisena levähdysalueena. Seinäjoen ja Pajuluoman vesilinnusto on vähäistä, mutta koskikaroja talvehtii useilla avoimina säilyvinä koskilla. Saukot ja minkit käyttävät jokea ja sen sivuhaaroja säännöllisesti kulkureitinään.

2.4 Kultuuriympäristöt

Honkakylän ja Rengonkylän alueet ovat maaseutumaisista ympäristöä, jossa pellot ja rehevät jokivar-siniityt ovat olennainen osa maisemakuvaa. Pieniä lehtipuustoisia metsäsaarekkeita ja yksittäisiä maisemapuita on siellä täällä ja ne tarjoavat muutamien vielä säilyneiden latojen kanssa suojapaik-koja peltolinnustolle.

2.5 Rakennettu ympäristö

Tutkimusalue rajoittuu pohjoisosastaan pientalovaltaiseen kaupunkialueeseen. Näille kaupunkimet-sille on ominaista paikoin maaperän voimakas kuluneisuus ja monien puutarhakasvien levittäytymi-nen luonnonkasvien kilpailijoiksi. Teitä ja metsäautoteitä on runsaasti ja niiden reunaluiskilla on jonkin verran niittykasvilajeja. Maaseutumaisilla alueilla rakennuskanta ja pihapiirien kasvilajisto on pääosin maisemakuvaan sopivaa. Alueella on muutamia maa-aineksen ottopaikkoja ja Routa-kallion louhos. Sen erikoisuutena on monipuolinen linnusto. Törmäpääskyt pesivät murskeläjissä, pikkutylli sorakentällä ja mustakurkku-uikku louheenotosta syntyneessä lammessa.

3. Kohdeluettelo

Tutkimusalueelta löytyi kahdeksankymmentä sellaista luontokohdetta, jotka on huomioitava alueen maankäyttöä suunniteltaessa. Kustakin kohteesta on kerrottu sen pääpiirteet ja lisäksi on esitetty arvio kohteen edustavuudesta. Kunkin kohteen aluerajaus selviää oheisesta karttaliitteestä.

K = kasvistollisesti merkittävä kohde
E = eläimistöltään merkittävä kohde
M = maisemallisesti merkittävä kohde
V = virkistys ja/tai opetuskohde
G = geologinen kohde

* = paikallisesti huomioitava luontokohde
** = paikallisesti merkittävä luontokohde
*** = paikallisesti erittäin merkittävä luontokohde

1. Pappilankalliot

Hallilanvuoren kuntoradan alueella oleva kalliopaljastuma, jossa vuorottelevat pienet avokallioalueet ja karut kalliomänniköt. Alueella on muutamia maisemallisesti merkittäviä vanhoja ylispuumäntyjä.

V *

Metsälaki 10§; kallioalueet

2. Pentinkalliot

Avokallioiden ja karujen kalliomänniköiden luonnehtima metsäalue. Maaperä on paikoin kulunutta.

V *

Metsälaki 10 §; kallioalueet

3. Satamonluhta/-räme

Isovarpuinen räme, joka on kauttaaltaan ojitettu. Ojituksen vaikutus puustoon on selvästi nähtävissä. Suon reunat ovat kuivumisen vuoksi muuntuneet turvekankaiksi. Kenttäkerroksen valtalajeja ovat mm. suopursu, juolukka, tupasvilla, lakka ja puolukka. Alueella tärkeä merkitys Pajuluoman purovesistön vesitaloudelle. Hirvien ja teerten suosimaa ruokailumaastoa.

E, (M) *

Lintudirektiivin liitteen I laji; teeri
Uhanalaisluokitus; teeri (silmäälläpidettävä/NT)

4. Vanha metsä

Tuoretta kangasmetsää, jonka puusto on vanhaa yli satavuotiasta kuusikkoa. Paikalla on myös kolopuita ja muutamia järeitä ylispuumäntyjä. Pohjakerroksessa on runsaasti sulkasammalta. Linnustoon kuuluu mm. palokärki.

E,K,M **

Lintudirektiivin liitteen I laji; palokärki

5. Tinaesiintymä

Geologian tutkimuskeskuksen (GTK) tekemät kartoitukset ovat paljastaneet Pajuluoman alueelta n. 50 tinapitoista malmiesiintymää eli malmijuonta. Useimmat juonet ovat kooltaan pieniä, mutta tässä suurimmassa esiintymässä arvioidaan olevan yli 100 000 tonnia tinamalmia. Tina esiintyy paikalla kallioperän kassiteriittikiteinä (SnO₂). Tämäkin esiintymä on kooltaan niin pieni, ettei sen hyödyntäminen ole taloudellisesti kannattavaa.

G ***

6. Mustakurkku-uikkujen pesimälampi

Routakallion louhosalueen kupeessa on lampi, joka on syntynyt maa-ainesten otosta. Lammella pesii mustakurkku-uikku, joka on alueellisesti tarkasteltuna vähälukuinen pesimälaji. Etelä-Pohjanmaalla pesii alle sata mustakurkku-uikku paria.

E **

Lintudirektiivin liitteen I laji; mustakurkku-uikku

7. Routakallion kalliopaljastumat

Louhosalueen länsipuolella oleva kalliopaljastumien ja siirtolohkareiden luonnehtima alue. Puusto on avohakattu.

G *

8. Pajuluoman korpi

Melko luonnontilainen korpipainanne, jonka ympärillä on rehevää tuoretta kangasmetsää. Puusto vanhaa 80-100 vuotta vanhaa kuusikkoa. Arvokas lintukohde; mm. tiltalti, palokärki, hippiäinen.

E **

*Lintudirektiivin liitteen I laji; palokärki
Uhanalaisluokitus; tiltalti (vaarantunut/VU)*

9. Liito-oravan lisääntymis- ja levähdyspaikka

Pieni saari, joka on syntynyt Pajuluoman perkaustöiden yhteydessä. Vanha uoma kiertää saaren itäpuolelta ja on matalanveden aikana pääosin kuiva. Puusto koostuu mm. järeistä kuusista, koivuista ja haavoista. Pensaskerroksessa on mm. paatsamaa, katajaa ja punaherukkaa. Kenttäkerroksen valtalajeina lillukka, oravanmarja, metsätähti, riidenlieko, korpi-imarre ja metsäalvejuuri. Liito-orava pesii saarella ja linnuston pesimälajeja ovat mm. lehtokerttu ja mustarastas.

E, K, M **

*Luontodirektiivin IV(a) liitteen laji; liito-orava
Uhanalaisluokitus; liito-orava (vaarantunut/VU)*

10. Saari

Saari on syntynyt Pajuluoman perkaustöiden yhteydessä. Saarta kiertävissä uomissa on niukasti vettä. Lehtipuustoinen saari on melko avonainen ja osa siitä on rehevää sarojen ja heinien luonnehtimaa luonnonniittyä. Saaren eteläreunassa on luhtaisuutta ja siellä valtalajeina mm. viiltosara ja kurjenjalka.

M, K *

11., 12. ja 14. Haaparyhmä

Maisemallisesti arvokkaita suurten haapojen ryhmiä ulkoilureitin varrella.

M, K *

13. Vanha metsä

Tuoretta kangasmetsää Pajuluoman varsilla. Myös korpisuutta. Puusto pääosin yli satavuotiasta kuusikkoa; joukossa muutamia kookkaita ylispuumäntyjä ja keloja. Palokärki ja pohjantikka käyttävät kuusikkoa ruokailualueenaan.

E, K, M *

*Lintudirektiivin liitteen I laji; palokärki, pohjantikka
Uhanalaisluokitus; pohjantikka (silmälläpidettävä/NT)*

15. Tervahauta

Rehevän kasvillisuuden peittämä vanha tervahauta. Runsaasti haapaa ja kenttäkerroksessa mm. metsäorvokkia, metsäimarretta ja metsäalvejuurta. Tervahaudassa pesäluolastoja.

M, K *

16. Vanha meanderi

Pajuluoman vanha meanderi eli joenuoman mutka.

M *

17. Pienialainen kosteikko

Rahkasammalen täyttämiä ja rehevän lehtipuuston reunustamia allikoita. Kasvillisuudessa mm. suorvokki, kurjenjalka ja luhtamatara.

K *

18. Vanha meanderi

M *

19. Luomanmutka

Pajuluoman mutka, jossa pieniä koskia ja joen länsirannalla pienialainen rehevä luhtaniitty. Paikalla myös vanhoja joen meandereita, joissa lehväsamalia ja mm. korpi-imarretta. Jokitörmässä tihkupintaista lähteisyyttä. Puusto harmaaleppää.

M, V **

Metsälaki 10 §; lähteet

20. Jokivarsikuusikko

Puusto erittäin järeää yli satavuotiasta kuusikkoa. Sekapuuna suuria haapoja, raitoja ja harmaaleppiä. Hieman maapuustoa. Rantavyöhykkeen tuore kangasmetsä vaihettuu korveksi jossa lehväsamalien luonnehtimia tihkupintoja. Kenttäkerroksen valtalajeina mm. metsäimarre, oravanmarja ja lillukka. rehevimmillä paikoilla myös kioloa ja mesimarjaa. Liito-oravan elinpiiriä. Linnustoon kuuluvat mm. puukiipijä ja kanahaukka.

E, M, K ***

Metsälaki 10§; lähteet

Lintudirektiivin liitteen I laji; palokärki

Luontodirektiivin liitteen IV(a) laji; liito-orava

Uhanalaisluokitus; liito-orava (vaarantunut/VU)

21. Luomanmutkan kallio

Karu avokalliopaljastuma. Kalliolla on alueen ulkoilureittiverkostoon liittyvä laavu ja nuotiopaikka.

V *

22. Routakallion vanha metsä

Sekapuustoinen metsäalue, jossa vallitsevana metsätyyppinä on tuore kangasmetsä. Puusto on 80-130-vuotiasta ja myös pötkelöitä ja maapuustoa on jonkin verran. Liito-orava pesii tällä paikalla ja alueen linnustossa on useita ns. vanhan metsä indikaattorilajeja; mm. palokärki ja varpuspöllö.

”Metsässä pesi vuonna 2006 varpuspöllöemo, joka oli rengastettu vuonna 2000 ns. toisen kalenterivuoden emona Vesilahdella Pirkanmaalla. Lintu oli tuolloin Suomen vanhimmaksi todettu varpuspöllö; linnun ikä lähenteli siis kahdeksaa vuotta!”

E, K, M, V ***

Lintudirektiivin liitteen I laji; palokärki, varpuspöllö
Luontodirektiivin liitteen IV(a) laji; liito-orava
Uhanalaisluokitus; liito-orava (vaarantunut/VU)

23. Koninpäänmäen neva

Pienialainen neva on syntynyt luoteesta kaakkoon suuntautuvien kallioselänteiden salpaamana. Nevan kasvilajisto on melko vaatimatonta, mm. tupasvilla, mutta suo sijaitsee alueen retkeilyreitistön varrella ja on maisemallisesti merkittävä. Suolla on runsaasti keloutunutta puustoa.

M, V, (K) *

Metsälaki 10 §; vähäpuustoinen suo

24. Kärmeskytö

Peltoalue, jonka maaperä on paikoin erittäin kosteaa turvemaata. Peltoalueella on jonkin verran merkitystä linnustoalueena, sillä sen leveiden valtaojien varsilla ja suoreunuksilla pesii mm. taivaanvuohi, metsäviklo ja pensastasku. Kärmeskydöllä käyvät säännöllisesti ruokailemassa lähistöllä pesivät kurjet ja tuulihaukat.

E *

Uhanalaisluokitus; pensastasku (silmälläpidettävä/NT)

25. Kärmeskydön kalliot

Kärmeskydön länsipuolella on karujen kalliomänniköiden kirjavoima avokallioalue. Kallioalueella on lähinnä maisemallista merkitystä, sillä alueen kasvillisuus ja eläimistö on lajistoltaan vaatimatonta.

M *

Metsälaki 10 §; kallioalueet

26. Eskoonkydön liito-oravareviiri

Kärjen asuntoalueen eteläpuolella, Eskoonkytöä ympäröiden, on puustoltaan vanhaa tuoretta kangasmetsää. Kangasmetsäsaarekkeiden vanhimmat kuuset ovat yli satavuotiaita ja erittäin järeitä. Myös lehtipuustoa on sekapuuna. Alue on liito-oravan lisääntymis- ja levähdysalue. Pyy pesii tällä paikalla.

Liito-oravat käyttävät ruokailumaastonaan myös Eskoonkydön eteläpuolella olevaa kuusikkoa. Ojitettu tuore kangas/mustikkakorpi on harvennushakattu, mutta alueella on jäljellä järeitä 80-100 vuotiaita kuusia ja lehtipuustoa.

E, M **

Lintudirektiivin liitteen I laji; pyy
Luontodirektiivin liitteen IV(a) laji; liito-orava
Uhanalaisluokitus; liito-orava (vaarantunut/VU)

27. Maisemallisesti merkittävä mänty

M, K *

28. Haukkalanmäen siirtolohkare

M, G *

29. Haukkalanmäen tervahauta

V *

30. Maisemallisesti merkittävä kuusi

M, K *

31. Soukkajoen liito-oravareviiri

Soukkajoen asuntoalueen eteläpuolella on pienten peltolaikkujen ympärillä on puustoltaan vanhaa tuoretta kangasmetsää, jossa vanhimmat kuuset ovat 100-130 vuotta vanhoja. Paikalla on liito-oravan lisääntymis- ja levähdysalue.

E, M **

Luontodirektiivin liitteen IV(a) laji; liito-orava
Uhanalaisluokitus; liito-orava (vaarantunut/VU)

32. Eskoon korpi

Pienialainen korpipainanne; lähinnä mustikkakorpi (MK). Korven kosteusolosuhteet ovat kärsineet korpea reunustavasta metsäojituksesta.

K *

Metsälaki 10§; korpisuus (osa)

33. Maisemapuut

Neljän maisemallisesti merkittävän ylispuumännyn ryhmä.

M, K *

34. Eskoon avokalliot

Eskoon keskuslaitoksen länsipuolella on karujen avokallioiden ja komeiden ylispuumäntyjen luonnehtima kumpareikko. Sähkölinja halkoo aluetta. Kallioilla on merkitystä virkistys- ja opetuskohteena.

V, (K) *

Metsälaki 10§; kallioalueet (osa)

35. Eskoon liito-oravareviiri

Eskoon keskuslaitoksen eteläpäässä on vanhojen yli satavuotiaiden kuusten muodostamaa rehevää tuoretta kangasmetsää. Paikalla on liito-oravan lisääntymis- ja levähdysalue.

E, (M) **

*Luontodirektiivin liitteen IV(a) laji; liito-orava
Uhanalaisluokitus; liito-orava (vaarantunut/VU)*

36. Eskoonmäen kumpareikko

Eskoonmäkeä halkovan voimalinjan vieressä on pienialainen kumpareikko, jonka puusto on 40-100 vuotista kuusikkoa; metsä on luonteeltaan muuntumassa arvokkaaksi vanhan metsän kohteeksi. Kumpareikon eteläpäässä erittäin suuri siirtolohkare.

M, G, E **

37. Marjakallionmäki

Marjakallionmäen muodostaa karujen avokallioalueiden ja siirtolohkareiden selänne. Aluetta reunustavat nuorehkot mäntytaimikot ja isovarpuinen räme (IR). Kohde on maisemallisesti merkittävä ja alue on linnustollisesti arvokas.

E, M **

*Metsälaki 10 §; kallioalueet (osa)
Lintudirektiivin liitteen I laji; yksi laji*

38. Eskoon siirtolohkareet

Eskoon keskuslaitoksen eteläpuolella oleva siirtolohkareiden ryhmä.

G, V *

39. Puuttomantien silta

Puuttomantien sillan kupeessa on rehevän lehtipuustoinen rantametsä. Suurten koivujen ja haapojen joukossa on sekapuuna kuusta. Metsässä on liito-oravan lisääntymis- ja levähdysalue. Lisäksi paikalla esiintyy mm. pikkutikka.

E, M ***

*Luontodirektiivin liitteen IV(a) laji; liito-orava
Uhanalaisluokitus; liito-orava (vaarantunut/VU), pikkutikka (vaarantunut/VU)*

40. Soukkajoen jättihaapa

Vanhan rauniotalon pihapiirissä kasvaa Seinäjoen tn. suurin haapa. Puun ympärysmitta on 250 cm. Jättipuun läheisyydessä on myös muita suuria haapoja.

K, M, E **

41. Soukkajoen liito-oravareviiri

Em. jättihaavan eteläpuolella on jokivartta seuraileva tuore kangasmetsä, jonka puusto on 80-100 vuotta vanhaa kuusikkoa. Sekapuuna on haapaa, raitaa ja harmaaleppää. Kenttäkerroksessa erittäin runsaasti riidenliekoa. Paikalla on liito-oravan lisääntymis- ja levähdysalue. Metsäkuvion eteläkärjessä on pieni saari, jossa näyttäviä suuria haapoja ja kolopuita. Metsän linnustoon kuuluu mm. hippiäinen ja pohjantikka.

E, M **

Lintudirektiivin liitteen I laji; pohjantikka

Luontodirektiivin liitteen IV(a) laji; liito-orava

Uhanalaisluokitus; liito-orava (vaarantunut/VU), pohjantikka (silmläpidettävä/NT)

42. Maisemallisesti merkittävä kuusi

M, K *

43. Friskinlammi

Isosaaren pohjoispäässä on Seinäjoen suvantopaikka Friskinlammi. Lammi on lepakoiden suosimaa saalistusaluetta. Paikalla saalistaa vesi- ja viiksisippoja, sekä pohjanlepakoita.

E, M **

Luontodirektiivin liitteen IV(a) laji; vesisiippa, viiksisippa, pohjanlepakko

44. Friskinkosken hiidenkirnu

Friskinlammiin laskevassa Friskinkoskessa on pienikokoinen hiidenkirnu. Kirnun syvyys on 10-15 cm ja syvyyttä n. 15 cm. Ainoa tunnettu hiidenkirnu Seinäjoelta.

G ***

45. Isosaari

Isosaari on pääosin Seinäjoen kaupungin omistamaa retkeily- ja leirialuetta ja sen metsät ovat puustoltaan 80-100 vuotta vanhaa tuoretta kangasmetsää. Saaren rannoilla on runsaasti lehtipuustoa. Liito-oravia pesii saaren kolopuissa ja pöntöissä: saarella liito-oravan/liito-oravien lisääntymis- ja levähdysalue. Pesimälinnustoon kuuluu vaateliaita lajeja, mm. varpuspöllö, pohjantikka, mustarastas, peukaloinen ja rautiainen.

E, K, M, V ***

Lintudirektiivin liitteen I laji; pohjantikka, varpuspöllö, palokärki

Luontodirektiivin liitteen IV(a) laji; liito-orava

Uhanalaisluokitus; liito-orava (vaarantunut/NT), pohjantikka (silmläpidettävä/NT)

46. Hoikkasaari

Isosaaren itäpuolella olevan Hoikkasaaren puusto on 100-150 vuotta vanhaa kuusikkoa. Saarella on liito-oravan lisääntymis- ja levähdysalue. Hoikkasaaren eteläkärjessä on alueen retkeilyreitistöön

Routakallio-Eskoo-Rengonkylä-Honkakylä Luontoselvitys

kuuluva laavu ja tulentekopaikka. Hoikkasaaren ja Isosaaren välissä on maisemallisesti hieno koskijakso.

E, M, V **

*Luontodirektiivin liitteen IV(a) laji; liito-orava
Uhanalaisluokitus; liito-orava (vaarantunut/VU)*

47. Pihlajasaaren koski ja puro

Isosaaren kaakkoisnurkassa olevan Pihlajasaaren edustalla on pieni koski. Vastarannalta jokeen laskee vanha metsäoja, jonka kautta Kivennevan valumavedet kertyvät Seinäjokeen. Ojan suosa on muuntunut melko luonnontilaiseksi, ja on osa hienoa koskimaisemaa. Koskikara talvehtii vuosittain tällä paikalla.

M, E **

Uhanalaisluokitus; (koskikara (silmläpidettävä(NT))

48. Saari ja koski

Pienialainen saari, jonka maaperä on osin häiriintynyt so. viereisestä koskesta perattua kivilouhetta on kasattu saareen. Saari on osa liito-oravan elinpiiriä.

M, E *

*Luontodirektiivin liitteen IV(a) laji; liito-orava
Uhanalaisluokitus; liito-orava (vaarantunut/VU)*

49. Maisemallisesti merkittävä mänty

Em. saaren eteläkärjessä sijaitseva suuri mänty.

M, K *

50. Kyrkösjärven tekoaltaan täyttökanaavan suisto

Kyrkösjärven tekoallas saa vetensä Seinäjoesta. Rengonkylästä kaivettu täyttökanaava kuljettaa vedet tekoaltaan eteläpään, ja tälle paikalle on muodostunut melko luonnonmukainen suistoalue. Suistossa on erikokoisia turvelautoista muodostuneita saaria. Suiston rannoilla kasvaa runsaasti vesikasvillisuutta; leveäosmankäämi, järviruoko, ratamosarpio, rantakukka, viiltosara, ranta-alpi, ulpukka, lumme ja uistinviita. Susto on vesi- ja rantalinnuston suosimaa aluetta, ja erityisesti lintujen muuttoaikoina lintuja on runsaasti. Harvinainen pikkutiira on havaittu tällä paikalla, mutta se ei kuulu suiston pesimälajistoon.

E, K, M **

Lintudirektiivin liitteen I laji; kalatiira, lapintiira, pikkulokki
Uhanalaisluokitus; naurulokki (vaarantunut/VU), pikkutiira (erittäin uhanalainen/EN)

51. Maisemallisesti merkittävä kuusi

M, K *

52. Tervahauta

Tervahaudan välitön ympäristö on hakkuutähteiden peitossa.

M (*)

53. Kuusikko

Puustoltaan noin 80-vuotiasta tuoretta kangasmetsää. Muutamien kuusten tyvellä liito-oravan ulostepapanoita, mutta sopivat pesäpaikat puuttuvat; liito-oravan levähdyspaikka. Metsäkuvion pohjoiskärjessä hieno lohkarieppo.

E *

Luontodirektiivin liitteen IV(a) laji; (liito-orava)
Uhanalaisluokitus; (liito-orava (vaarantunut/VU))

54. Tervahauta

M *

55. Kivennevan metsäkumpare

Kumpareella on muutamia maisemallisesti erottuvia mäntyjä ja keloja. Tervahauta.

M *

56. Avokalliokumpareikko

Karu avokalliokumpareikko.

M *

57. Siirtolohkareet

Neljän siirtolohkareen ryhmä.

G *

58. Rengonkylän silta

Maisemallinen solmukohta. Joen ylittävän sillan kupeessa vanhoja kivirakenteita.

M *

59. Rengonkoski

Rengonkoski on Seinäjoen luontainen koskipaikka, ja Kyrkösjärven tekoaltaan täyttökanava saa siitä alkunsa. Koskessa on vanhoja patorakennelmia, Paikalla on rehevä ranta- ja vesikasvillisuus; rantakukka, ranta-alpi, kurjenjalka, vehka, pietaryrtti, suoputki, myrkkyykeiso, viiltosara, ruokohelpi, viitakastikka, ahvenvita, ulpukka.

M, K *

60. Rengonkylän liito-oravareviiri I

Puustoltaan 60-80 vuotta vanhaa tuoretta kangasmetsää. Täyttökanavan rantavyöhykkeessä on runsaasti lehtipuustoa, mm. haaparyhmiä. Liito-oravan lisääntymis- ja levähdysalue.

E **

*Luontodirektiivin liitteen IV(a) laji; liito-orava
Uhanalaisluokitus; liito-orava (vaarantunut/VU)*

61. Rengonkylän liito-oravareviiri II

Kyrkösjärven tekoaltaan täyttökanavan kupeessa oleva tuoretta kangasmetsää. Valtapuuston ikä 40-70 vuotta, metsäkuvion eteläkärjessä vanha peltoala jonka reunoilla suuria haapoja. Liito-oravan lisääntymis- ja levähdysalue.

E **

*Luontodirektiivin liitteen IV(a) laji; liito-orava
Uhanalaisluokitus; liito-orava (vaarantunut/VU)*

62. Lentokentän kalliokumpareet

Lentokenttäalueen koillispuolella oleva kalliokumpareikko. Avokallioita ja karukkokangasta.

M *

Metsälaki 10 §; kallioalueet (osin)

63. Sahantien kalliokumpareet

Sahantien pohjoispuolella olevat kalliokumpareet. Avokalliota ja karukkokangasta. Metson ruokailumaastoa.

M, E *

Metsälaki 10 §; kallioalueet (osin)

Lintudirektiivin liitteen I laji; metso

Uhanalaisluokitus; metso (silmälläpidettävä/NT)

64. Ruissaaren liito-oravareviirit

Seinäjoessa olevat kolme peräkkäistä saarta ovat puustoltaan vanhaa kuusikkoa; vanhimmat puut 130-150-vuotiaita. Rannoilla on myös lehtipuustoa. Saaret ovat liito-oravan lisääntymis- ja levähdysaluetta. . Reviiri ulottuu myös joen länsirannalle Ruissaaren eteläpuolella. Puustoisilla saarilla myös maisemallista arvoa.

E, M **

Luontodirektiivin liitteen IV(a) laji; liito-orava

Uhanalaisluokitus; liito-orava (vaarantunut/VU)

65. Sahantien liito-oravareviiri

Sahantien varressa oleva kangaskorpi (KgK). Liito-oravan lisääntymis- ja levähdyspaikka.

E, K **

Luonto-direktiivin liitteen IV(a) laji; liito-orava

Uhanalaisluokitus; liito-orava (vaarantunut/VU)

Routakallio-Eskoo-Rengonkylä-Honkakylä
Luontoselvitys

66. Liito-oravareviiri

Liito-oravan lisääntymis- ja levähdyspaikka.

E *

*Luontodirektiivin liitteen IV(a) laji; liito-orava
Uhanalaisluokitus; liito-orava (vaarantunut/VU)*

67. Sahanevan metsä

Sahanevan länsireunassa oleva metsäalue, joka koostuu karusta kalliokumpareikosta ja puustoltaan vanhasta tuoreesta kangasmetsästä. Kangasmetsä vaihettuu reunoiltaan kangaskorveksi. Vanhan puuston (yli 100 vuotta) ja pötkelöiden vuoksi paikalla on aarniomainen luonne. Metsän lounaiskärjessä on vanha tervahauta.

E, K, M ***

Metsälaki 10 §; kallioalueet(osin), korvet (osin)

68. Maisemallisesti merkittävä mänty

M *

69. Liito-oravareviiri

Liito-oravan lisääntymis- ja levähdyspaikka. maisemallisesti merkittäviä suuria kuusia ja ylispuumäntyjä.

E **

*Luontodirektiivin liitteen IV(a) laji; liito-orava
Uhanalaisluokitus; liito-orava (vaarantunut/VU)*

70. Harakkalanmäen korpi

Melko luonnontilainen korpireunus; kangaskorpea (KgK)

K **

Metsälaki 10§; korvet

71. Honkaneva-Sauralaksonneva

Suoalue on osa Sahanevan-Sauralaksonnevan-Honkanevan-Karvasuon suoyhdistymää. Honkaneva-Sauralaksonneva on eri suotyyppeiden mosaiikkia, mutta pääosin se on lyhytkorsinevaa (LkN) ja lyhytkorsirämettä (LkR). Osassa suon laiteita on leveähkö vyöhyke isovarpurämettä (IR) ja paikoin myös kapea vyöhyke korpisuutta; lähinnä kangaskorpea (KgK) ja mustikkakorpea (MK). Suon laiteita on jonkin verran ojitettu, mutta pääosin se on luonnontilainen. Sauralaksonnevan eteläosan räme Honkamäen ja Harakkalanmäen välissä on kokonaisuudessaan ojitettu ja ojituksen vaikutus näkyy selvästi puustossa. Osa rämeestä on muuntumassa turvekankaaksi. Nevavyöhykkeen valtalaji on tupasvilla, kosteammilla paikoilla kasvaa myös tupasluikkaa. Keidassoille tyypillisiä kermejä eli kuivempia mätäspintamuodostumia on runsaasti. Kermeillä kasvaa mm. kanervaa ja suokukkaa. Reunärämeiden valtalajeja ovat mm. suopursu, juolukka, lakka ja tupasvilla. Suon pesimälinnustoon kuuluvat mm. niittykirvinen, kiuru, keltävästäräkki, liro, kuovi, kapustarinta ja töyhtöhyppä. Myös riekkoa ja isolepinkäistä esiintyy suoyhdistymän alueella.

Honkaneva on mukana valtakunnallisessa soidensuojeluohjelmassa, ja alueen lunastukset valtiolle ovat parhailaan käynnissä. Honkanevan halki on juuri valmistunut uusi pitkospuureitti, joka yhdistää suon eteläpuolisen Honkamäen sen pohjoispuolella olevaan Sauralaksonmäkeen.

K,E,M,V ***

Lintudirektiivin liitteen I laji; kapustarinta, liro, teeri, metso

Uhanalaisluokitus; isolepinkäinen (silmläpidettävä/NT), teeri (silmläpidettävä/NT), metso (silmläpidettävä/NT)

72. Harakkalanmäen ruohokorpi

Pienialainen ruohokorpi (RhK); mm. vehka ja kurjenjalka. Korven valaistus- ja kosteusolosuhteet ovat muuttuneet ojitusten ja metsänhakuun vuoksi.

K *

73. Tervahauta

Hakkuuaukion reunassa oleva vanha tervahauta. Pesäluolastoja.

M *

74. Harakkalanmäen kuusikko

Puustoltaan 60-80 vuotta vanhaa tuoretta kangasmetsää, jossa on myös kangaskorpea (KgK). Linnustoon kuuluvat mm. pohjantikka, pikkutikka.

E, K *

Lintudirektiivin liitteen I laji; pohjantikka, yksi laji

Routakallio-Eskoo-Rengonkylä-Honkakylä
Luontoselvitys

Uhanalaisluokitus; pikkutikka (vaarantunut/VU), pohjantikka (silmläpidettävä/NT)

75. Sauralaksonmäen maisemapuut

Sauralaksonmäen eteläkärjessä on parikymmentä 100-150 vuotta vanhaa kuusta, sekä muutamia ylispuumäntyjä. Honkanevan uusi pitkospuureitti kulkee paikan vierestä.

M, K *

76. Honkamäen vanha metsä

Honkamäen pohjoiskärjessä on pienialainen vanhan metsän alue, joka on metsätyypiltään tuoretta kangasmetsää. Vanhimmat ylispuumännyt ovat yli satavuotiaita. Paikalla kasvaa myös vanhoja haapoja ja koivuja. Kolopuita ja maapuustoa on jonkin verran. Honkanevan retkeilyreitti kulkee metsän kautta.

M, K, E *

Lintudirektiivin liitteen I laji; palokärki

77. Honkamäen ylispuumännyt

Järeiden ylispuumäntyjen ryhmä. Puiden ikä yli 150 vuotta.

K, M *

78. Rintämäki

Puustoltaan 60-80 vuotta vanhaa tuoretta kangasmetsää, jossa on runsaasti lehtipuustoa. Liito-oravan lisääntymis- ja levähdyspaikka. Varpuspöllö kuuluu pesimälinnustoon. Rintamäessä on Honkakylän kuntorata ja laavu tulentekopaikkoineen.

V, E **

Lintudirektiivin liitteen I laji; varpuspöllö

Luontodirektiivin liitteen IV(a) laji; liito-orava

Uhanalaisluokitus; liito-orava (vaarantunut/VU)

79. Lapinmäen tervahauta

Lapinmäen pohjoiskärjessä on vanha tervahauta, ja sen lähiympäristössä on rehevä kasvillisuus. Puustossa vanhoja lehtipuita; raitoja, haapoja. Kenttäkerroksessa mm. sudenmarja, metsäalvejuuri, lillukka ja ahomansikka.

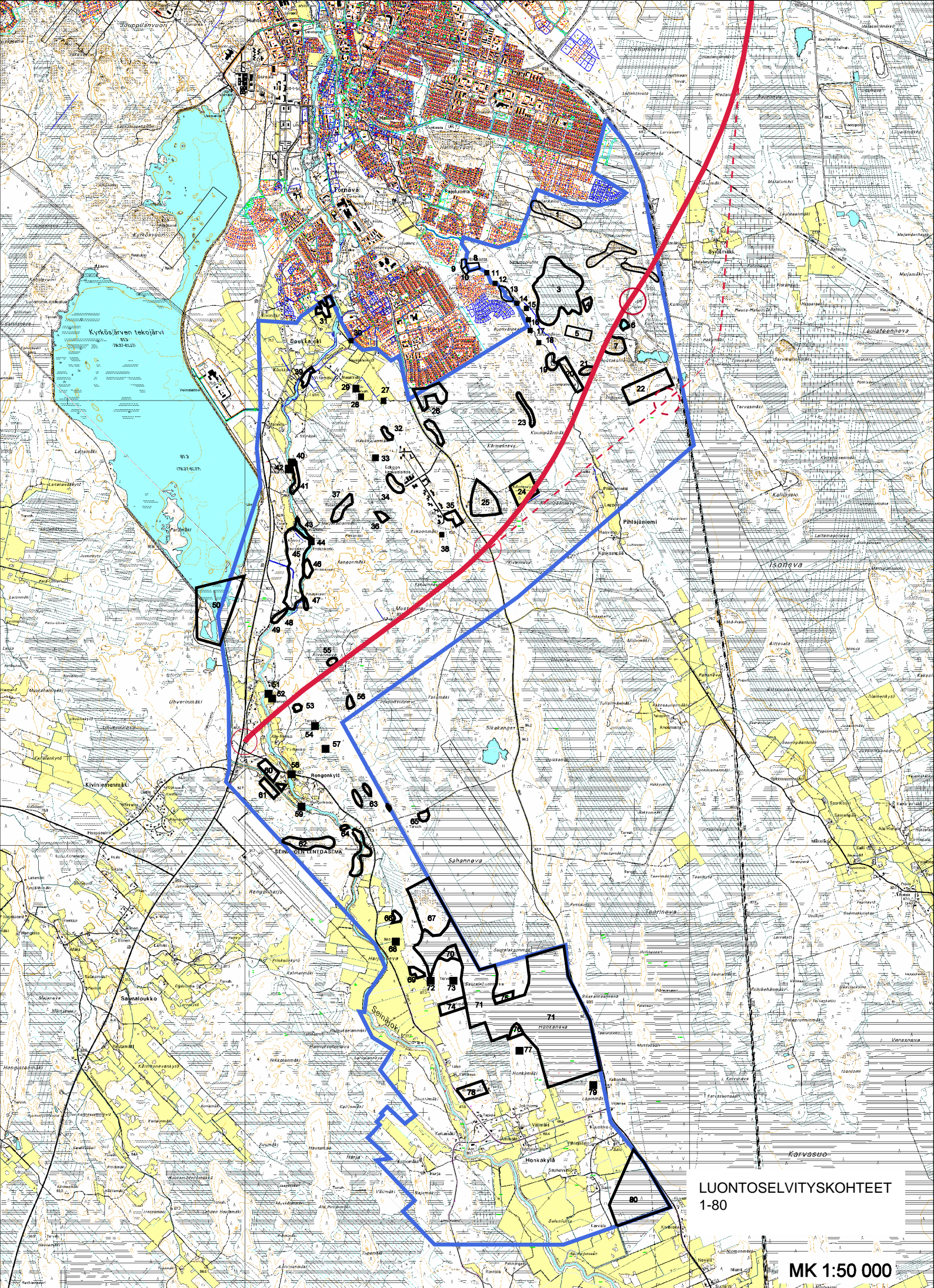
K, M *

80. Karvasuo/osa

Tutkimusalueeseen kuuluu myös pieni osa Karvasuon laajaa suoyhdistymää. Karvasuo on kokonaisuutena Seinäjoen arvokkaimpia luontokohteita, mutta nyt tutkittu alue ei kuulu suon arvokkaimpiin osiin. Kohde on pääosin isovarpurämettä (IR), jonka valtalajeja ovat suopursu ja tupasvilla. Rämellä on pienialaisia nevujuotteja. Keskellä suota on sähkölinja.

K, E, M **

Lintudirektiivin liitteen I laji; liro, teeri
Uhanalaisluokitus; teeri (silmläpidettävä/NT)



LUONTOSELVITYSKOhteET
1-80

MK 1:50 000



Kohde 39. Puuttomantien liito-oravareviiri



Kohde 41. Liito-oravan pesäkolo



Kohde 46. Hoikkasaaren laavu



Kohde 49. Järeä mänty saaren eteläkärjessä



Kohde 44. Friskinkosken hiidenkirnu



Kohde 40. Soukkajoen jättihaapa



Kohde 62. Lentokentän avokallioalue



Kohteet 45 ja 46. Isosaaren ja Hoikkasaaren välissä oleva koski



Kohde 24. Kärmeskytö



Kohde 22. Routakallion vanha metsä



Kohde 4. Satamonluhdan vanha metsä



Kohde 80. Karvasuo

Routakallio-Eskoo-Rengonkylä-Honkakylä
Luontoselvitys



Kohde 71. Honkaneva



Kohde 71. Honkanevan pitkospuut



Kohde 71. Sauralaksonneva



Kohde 58. Rengonkylän silta



Kohde 70. Harakkalanmäen korpi



Kohde 37. Marjakallionmäen lohkariekkoo



Kohde 36. Siirtolohkare



Kohde 67. Sahannevan avokallioalue