

МОНГОЛЬСКАЯ ЧАСТЬ ПРОЕКТА «ТРИПТИХ РОССИЙСКО-МОНГОЛЬСКОЙ ДРУЖБЫ В ГОДЫ ВОВ «ДРУЖБА-НАЙРАМДАЛ»

Ф. С. Поморов, М. Ю. Шишин

Ключевые слова: российско-монгольский проект, Великая Отечественная война, дружба, архитектура, монумент.

Социально-значимый проект «Дружба-Найрамдал» был разработан в рамках гранта губернатора Алтайского края.

Монголия первая поддержала нашу страну в момент развязывания агрессии со стороны гитлеровской Германии. Памятный момент истории – помощь воинам фронта в самом начале войны, когда в Западной Монголии в г. Ховде был снаряжен караван с провизией, теплыми вещами для участников боевых действий. Караван проследовал от г. Ховда через горные перевалы Алтая до г. Бийска. В Бийске на железнодорожной станции караван был перегружен в железнодорожный состав, который отправился на фронт.

Общая протяженность пути следования каравана составила более 1000 км (630 км на отрезке Бийск-Ташанта по Чуйскому тракту, около 400 км на отрезке Ташанта-Ховд). Путь был трудным, героическим.

Этому легендарному событию посвящен проект.

Проект представляет собой триптих мемориалов, расположенных на пути следования каравана.

Первая (начальная) часть – мемориал близ города Ховда (Монголия), это место отправления каравана.

Вторая (центральная) часть – мемориал на самом сложном перевале Чике-Таман (Республика Алтай, Россия).

Третья (заключительная) часть – мемориал на окраине г. Бийска (Алтайский край, Россия), это место прибытия каравана.

В качестве ведущей темы для проектирования мемориального триптиха использован символ копья. «Копье» взято в качестве силуэта стелы, являющейся главным элементом объемно-пространственной композиции каждой из трех частей триптиха. При разработке проекта использованы символические прочтения, сложившиеся в евразийской культуре. Значение придано цвету (черный-белый, темный-светлый), направлению по сторонам света (Восток-Запад) для символи-

ческого отображения категорий «Мир» – «Война».

Первая (начальная) и третья (заключительная) части триптиха запроектированы в более скромном и лаконичном архитектурно-художественном решении. Центральная часть, расположенная на одном из самых сложных участков пути, на горном перевале Чике-Таман, рассматривается как кульминация и представляет собой более развитую архитектурно-художественную композицию.

Конструктивное решение, отделочные материалы: стела (по конструкции) каждой из частей триптиха запроектирована в монолитном железобетоне с последующей облицовкой мраморной плиткой; подиум стелы – монолитный железобетон с последующей облицовкой плиткой из гранита темных и светлых тонов. Такое решение предложено для всех частей триптиха.

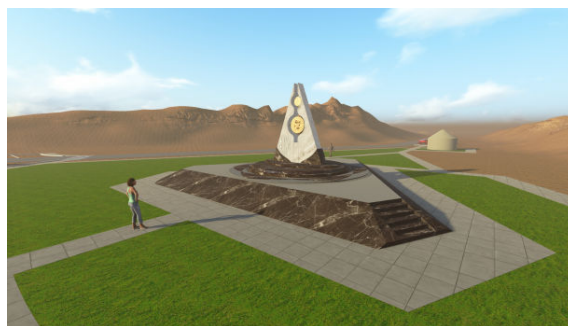


Рисунок 1 – Перспектива монгольской части проекта «Триптих российско-монгольской дружбы в годы ВОВ «Дружба-Найрамдал»

Особенности триптиха в монгольской части, при въезде в г. Ховд, Западная Монголия, заключаются в следующем (определено решением отдельных задач):

1. Необходимо учесть национальные традиции территории расположения памятника.

2. Необходимо учесть планировочные особенности участка местности.
3. Необходимо учесть ландшафтные особенности участка местности.

Национальные традиции проявлены в форме памятного знака (использован символ копья), в использовании орнаментов, в шрифтовой композиции (надпись на монгольском языке «Российско-Монгольская дружба»). Также при проектировании комплекса применена характерная архитектурная форма – монгольская юрта.

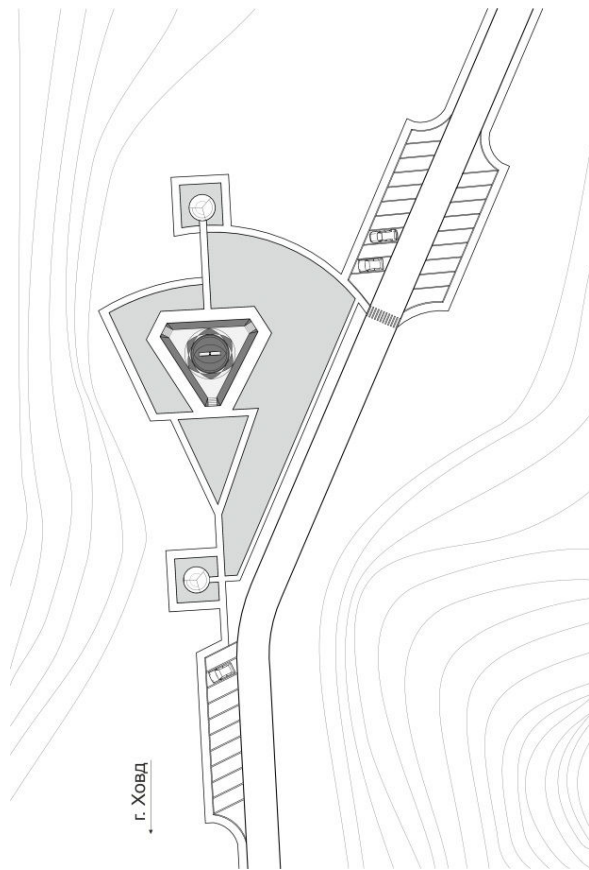


Рисунок 2 – Генеральный план монгольской части проекта «Триптих российско-монгольской дружбы в годы ВОВ «Дружба-Найрамдал»

Планировочные особенности предопределены тем, что монумент расположен близ поворота дороги с направления Юг – Север на направление Юго-Запад – Северо-Восток. Вырисовывается сектор расположения монумента с продлением планировочной оси Север – Юг. На этой оси расположен и сам памятный знак, и юрты для отдыха и обслуживания туристов.

На архитектуру монгольской части монумента сильное влияние оказывает ландшафт Западной Монголии. Архитектурное решение предложенного проекта – особенное, неповторимое, это решение вписано в монгольский пейзаж. Для усиления акцента степной пейзаж обогащен фрагментом зеленого газона. Он выделяет основные постройки, обрамленные зеленым газоном, на фоне горной степной местности.

СПИСОК ЛИТЕРАТУРЫ

1. Поморов, С. Б. Триптих «Дружба-Найрамдал» (Россия – Монголия). Проект памятных знаков российско-монгольской дружбы в годы ВОВ на Чуйском тракте : альбом / С. Б. Поморов, М. Ю. Шишин. – Барнаул : Изд-во ОАО «Алтайский дом печати», 2013. – 20 с.