

**المملكة المغربية
وزارة الداخلية
ولاية جهة كلميم - السمارة
إقليم كلميم
الجماعة الحضرية لكلميم



مونوغرافيا مدينة كلميم

1 المجال الترابي والسكاني

1.1 السياق التاريخي لمدينة كلميم

تعتبر قبيلة لمطة الصنهاجية من أعرق المجموعات البشرية في منطقة وادي نون حيث أشار ابن حوقل إلى أنهم كانوا في منطقة وادي نون منذ بداية القرن الهجري الرابع / الميلادي العاشر؛ وهي تعتبر بذلك من أقدم العناصر التي عمرت وادي نون.

وتميزت بداية القرن الثالث عشر بظهور الطلائع الأولى من عرب معقل في وادي نون. فمنذ 1218م، وصل بنو معقل إلى المنطقة عبر الحدود الشمالية للصحراء قادمين من ملوية شرق المغرب؛ وبدأت قبائلهم تنتشر في وادي نون مع نهاية القرن الميلادي الثالث عشر.

ساهمت الهجرات المعقلية إلى منطقة وادي نون في خلق بوتقة قبلية انصهرت فيها القبائل العربية النازحة مع القبائل الصنهاجية الأصلية خاصة لمطة، بحيث ستأخذ اسم تشكل قبلي كبير أطلق عليه تاريخيا قبائل تكنة. وقد ظهر هذا المفهوم "تكنة" لأول مرة في ديوان القبائل الذي كتب في عهد أحمد المنصور السعدي في القرن الميلادي 16.

بعدها دخلت قبائل تكنة في سلسلة من المنافسات حول المجال الاقتصادي بطرقه وحواضره التجارية ستؤدي إلى انشطارها منذ أواسط القرن السابع عشر إلى لفين قبليين هما: لف أيت الجمل ولف أيت بلا.

وللإشارة فإن الحواضر التجارية قد ربت منطقة وادي نون على عرش تاريخ المنطقة خصوصا، والعالم عموما منذ الفترة الوسيطية مع المرابطين حيث ازدهرت نول لمطة بتجارة القوافل الرابطة بين السودان الغربي وموانئ البحر المتوسط عبر شمال المغرب، ثم في الفترة الحديثة مع السعديين حيث ازدهرت مدينة تكاوست في تجارتها مع السودان الغربي وأوربا عبر المحيط الاطلنطي، لينتقل النقل التجاري إلى مدينة كلميم منذ بداية الدولة العلوية. ويمكن القول بأن منطقة وادي نون بعواصمها الثلاث قد جسدت استمرارية الدولة المغربية في علاقتها بالسودان وأوربا منذ العصر الوسيط.

وقد شكلت مدينة كلميم منذ تأسيسها رمزا لقوة التجارة المغربية في علاقتها بعواصم الصحراء الكبرى من خلال النشاط التجاري المكثف ناهيك عن كونها اعتبرت أهم سوق لرواج الإبل في غرب الصحراء الكبرى، كما ساهمت المدينة من خلال أسرها التجارية العريقة في إعادة رسم ملامح التجارة المغربية مع أوربا في القرنين الميلاديين الثامن عشر والتاسع عشر⁽¹⁾.

2.1 الظروف الطبيعية

↓ الموقع الجغرافي

تقع مدينة كلميم في الجنوب الغربي للمغرب على بعد 800 كيلومتر من عاصمة المملكة الرباط. وتعتبر "بوابة للصحراء" كما تدل على ذلك تسميتها بـ "باب الصحراء". وهي تقع على ط.و رقم 1 ، على بعد 107 كم جنوبا من مدينة تزنييت و 125 كلم شمال شرق مدينة طان طان. وتحد جماعة كلميم من الجنوب الشرقي بجماعة أسريير ومن الجنوب الغربي بجماعة الكصايي ومن الغرب بجماعة أبيانو ومن الشمال بجماعة تكانت. وتمتد كلميم حسب الرسم التخطيطي القروي الذي صدر في عام 1980 على مساحة حوالي 40 كم شرق المحيط الأطلسي.

كما أن إحداثياتها محددة كما يلي :

X : 46 000 -
Y : 231 000 -
Z : 300 m NGM -

(1) وللمزيد من التعمق في المعطيات التاريخية المرتبطة بهذا السياق يرجى الرجوع إلى البليوغرافيا المنتقاة في الملحق رقم 5



↓ الوضعية الجيولوجية والتضاريسية

تقع مدينة كلميم جنوبي سلسلة جبال الأطلس الصغير على مساحة 30 كيلومترا مربعا. ينتمي مجالها إلى رواسب مجرى وادي أم العشار. وتقع المدينة كلها في الكتلة المقابلة للأطلس، وتمثل كذلك منطقة مركبة تحدها من الشمال والغرب والجنوب ثلاثة كتل تعود إلى الزمن الجيولوجي ما قبل الكامبري (anticlinaires précambriennes) هي : كردوس، تازروالت، إفني، جبل كير.

نجد في الشمال هضبة تمتد من الغرب إلى الحافة الشرقية مكونة لمنطقتي آيت باعمران ولخصاص، جنوبي هضبة كردوس و تازروالت، وهي امتداد لجبل تيسا.

وتحيط بهذه الأحواض فطريات من نوع schito-gréseaux التي تمتد في سفحها سهول ممدودة يتميز أساسها الصخري بالسلك و عدم التسرب؛ فأساسها يتراوح ما بين 500 و 1000م، ويتكون من حجر الأكاديين المغطى في كثير من الأحيان من قبل تشكيلات رباعي الحجر الجيري⁽²⁾.

↓ الوضعية الهيدرولوجية

تتميز منطقة التصريف في مدينة كلميم بالتقاء ثلاثة أودية رئيسية (وادي أم العشار، وادي صياد، وادي واركنون)، تصب في وادي أسكا غرب مدينة كلميم مشكلة بذلك المنفذ الوحيد للشبكة الهيدرولوجية نحو المحيط.

وتقع مدينة كلميم بين وادي أم العشار ووادي أسيف أوزرو (رافدان من روافد وادي صياد).

يتميز وادي أم العشار بقرب شبكته من الوديان التي تتجمع في الطرف الجنوبي من هضبة الحجر الجيري المحاذية للأطلس، مما يسمح بتسرب جزء كبير من تدفقات الفيضانات، ويساهم في تغذية طبقة المياه الجوفية. ويقدر تدفق فيضانات الوادي بحوالي 100 م³ في الثانية بتردد عقدي يصل إلى 680 م³ في الثانية وإلى 680 م³ في الثانية بتردد ألفي.

⁽²⁾ Source : « Ressources en eau du Maroc » Tome III Ministère des travaux publics, Direction de l'hydraulique, année 1975.

جدول رقم 1 : الحالة الهيدرولوجية لمدينة كلميم لسنة 2009*

مميزات BV Caractéristiques des BV					
N° BV	Surface المساحة km ²	Longueur الطول km	Pente المنحدر %	Dénivelée هبوط عمودي [m]	رقم BV
Oued Oum Laâchar amont de la RN12	595,13	62,100	1,38	860	وادي أم العشار قبيل طو. رقم 12
Oued Assif Ouzrou amont ville	8,99	5,250	1,07	56	وادي أسيف أوزرو قبيل المدينة
Chaabas 1	0,18	0,740	21,62	160	شعبة 1
Chaabas 2	0,11	0,850	24,82	211	شعبة 2
Chaabas 3	0,14	1,090	22,48	245	شعبة 3
Chaabas 4	0,24	1,160	22,41	260	شعبة 4
Oued Tyert amont ville	89,59	17,380	1,67	290	وادي تيرت قبيل المدينة

*source : Office Nationale de l'Eau Potable, Guelmim 2010

*المصدر : المكتب الوطني للماء الصالح للشرب ، كلميم 2010

يتميز سهل كلميم من حيث موارد مياهه الجوفية بإبداعات ذات تلوث رباعي من مصادر مختلفة موزعة بشكل غير متجانس. تقع هذه الودائع على التكوينات الحجرية الأكادية لتشكل أساس المياه الجوفية. ويقع معظم موارد المياه الباطنية في طبقات المياه الجوفية لهذا السهل. وتتراوح إنتاجيته ما بين بضعة لترات في الثانية إلى أكثر من 30 لترا في الثانية ، تنخفض درجة الملوحة في المنبع؛ و ترتفع درجة الملوحة كلما اقتربنا من المصب حيث تصل 5 غ في لتر.

↓ المناخ

مناخ المدينة شبه صحراوي، وذلك راجع لموقع المدينة الجغرافي باعتبارها منطقة عازلة بين الصحراء المغربية ومنطقة سوس. ووفقا لتصنيف كوبين، فمناخ المدينة هو من صنف "BW" ، الذي يتميز بموسم جاف يمتد على جزء كبير من السنة ، وموسم "رطب" ، مع هطول أمطار ضعيفة عموما (إذ تتراوح التساقطات المطرية ما بين 100 و 200مم / سنة).

↓ درجة الحرارة

يبلغ متوسط درجات الحرارة 20.2 درجة مئوية. وتتراوح درجات الحرارة الدنيا والقصى على التوالي من 10.5 درجة مئوية في دجنبر إلى 33.8 في غشت. وتنخفض درجات الحرارة في الهضاب إلى أقل من 0 درجة مئوية في فصل الشتاء وتزيد في فصل الصيف عن 40 درجة مئوية.

جدول رقم 2: المتوسط الشهري لدرجة الحرارة في مدينة كلميم خلال سنة 2009*

Mois	يناير Jan	فبراير Fév.	مارس Mar	أبريل Avr.	ماي Mai	يونيو Juin	يوليوز Juil.	غشت Aout	شتنبر Sep.	أكتوبر Oct.	نونبر Nov.	دجنبر Déc.	السنة An	الشهر
T.M. Max	21,4	20,8	24	25,7	26,6	27,7	33,5	33,8	32,4	30,1	26,7	21,9	27	النسبة الشهرية القصوى
T.M. Min	10,6	10,6	12,3	12,3	13,6	14,9	17,2	16,3	15,6	14,2	12,5	10,5	13,4	النسبة الشهرية الدنيا
T.M. Moyenne	16	15,7	18,15	19	20,1	21,3	25,35	25,05	24	22,15	19,6	16,2	20,2	متوسط النسبة الشهرية

*source : Office Nationale de l'Eau Potable, Guelmim, 2009

*المصدر : المكتب الوطني للماء الصالح للشرب ، كلميم 2009

↓ التساقطات المطرية

يبلغ متوسط التساقطات السنوي 127 مم. وتنحصر مدة التساقطات في بضعة أيام خلال السنة ، خاصة في فصل الشتاء، في حين تتميز بقية السنة بسيادة المناخ الجاف.

جدول رقم 3 : المتوسط الشهري لتساقطات الأمطار بمدينة كلميم خلال سنة 2009*

Mois	يناير Jan	فبراير Fév.	مارس Mar	أبريل Avr.	ماي Mai	يونيو Juin	يوليوز Juil.	غشت Aout	شتنبر Sep.	أكتوبر Oct.	نونبر Nov.	دجنبر Déc.	السنة An	الشهر
Hauteur des précipitations (en mm)	16,9	20,1	14,6	5,6	2,2	0	0	0	7,4	7,5	29,1	23,5	126,9	مستوى التساقطات (بمم)
Nombre de jours de pluie	3	3	2	1	1	0	0	0	1	1	3	3	18	عدد الأيام المطيرة

↓ الرياح

تشهد مدينة كلميم هبوب الرياح الغربية و الشمالية الغربية في موسم التساقطات(من منتصف أكتوبر إلى أواخر فبراير إذ يبلغ معدل التساقطات المطرية في هذه الفترة 126 مم) والرياح الشرقية في موسم الجفاف. و يبلغ معدل سرعة الرياح 74,68 كلم في الساعة. ونتيجة لذلك تكون مدة الإنبات الخاصة بالغطاء النباتي قصيرة جدا بالمدينة باستثناء الواحات.

↓ الوحيش

تتميز أحواز مدينة كلميم بغنى وتنوع الموارد الحيوانية، وذلك ناتج عن تنوع الأوساط البيئية الصحراوية (Biotopes désertique)، و مازالت هذه الأماكن تحتوي على الأصناف المتبقية من الوحيش الصحراوي المحمية بما فيها، غزالة آدم، غزالة أغيس (الهرموش)، أروية مغربية، صل(cobra)، أفعى، حبارة، صقور، نسور، عقاب، ثعالب، الخ. ومن بين الأصناف الطرائدية الموجود بالمنطقة نجد: الأرناب، الحجل، الخنزير البري، الحمام، السمان، اليمام. ولكن، هذا الوحيش أصبح ينقرض تدريجيا، وذلك ناتج عن تدهور الأوساط التي يعيش فيها بفعل الجفاف وبسبب الرعي المفرط، والقنص العشوائي، الخ.

↓ الثروة الغابوية

يمتد نفوذ المنطقة الغابوية بكلميم على مساحة دائرة كلميم التي تقدر مساحة الغابات التي تديرها بنحو 31 700 هكتار ويصل معدل التشجير إلى 2.9 ٪. يمثل منها فقط 1700 هكتار محدد في بلدة الخصاص وأيت رخا كجزء من أراضي غابات الأرز التي تدخل ضمن الأملاك المخزنية الموجودة بين إقليم سيدي إيفني وإقليم كلميم. وهذه الثروة من أشجار الأرز تتمركز بكثافة واضحة في الجماعات القروية آيت بوفلون وتكانت.

ويمكن تلخيص المؤهلات التي تزخر بها كلميم في ما يلي :

- غطاء غابوي مهم (أشجار، أصناف ثنوية، أعشاب) تمثل موارد علفية ذات قيمة مهمة للرعي واستعمالات أخرى.
 - تنوع بيولوجي (بري وبحري) مهم، يتمثل في أصناف مستقرة ومهاجرة من الوحيش والطرائد.
 - الموارد المائية الجوفية والسطحية الغنية.
 - ساحل أطلنطي ملطف للمناخ على مسافة قارية طويلة، يحتوي على تنوع بيولوجي مهم.
 - إمكانيات طبيعية تساعد على الإنتاج الحيواني، خاصة تربية الإبل الذي يلائم الظروف المناخية للمنطقة.
- لكن هناك إكراهات بنوية تعوق تدبير المجال الغابوي ، نذكر منها :
- الظروف المناخية القاسية المتسمة بالتغيرات التي يعرفها المجال الطبيعي إضافة إلى ذلك الاستغلال المفرط للغطاء النباتي من قبل الإنسان وماشيته عن طريق الاجتثاث والقنص العشوائي.
 - هشاشة الأوساط الإيكولوجية (تدهور متقدم للتربة والنباتات)
 - غياب دراسات التهيئة وبرامج البحث الخاصة بالمنطقة.
 - نقص في الموارد البشرية والمادية الملائمة للقيام بتدبير فعال لموظفي المياه والغابات.

3.1 الساكنة وعدد الأسر

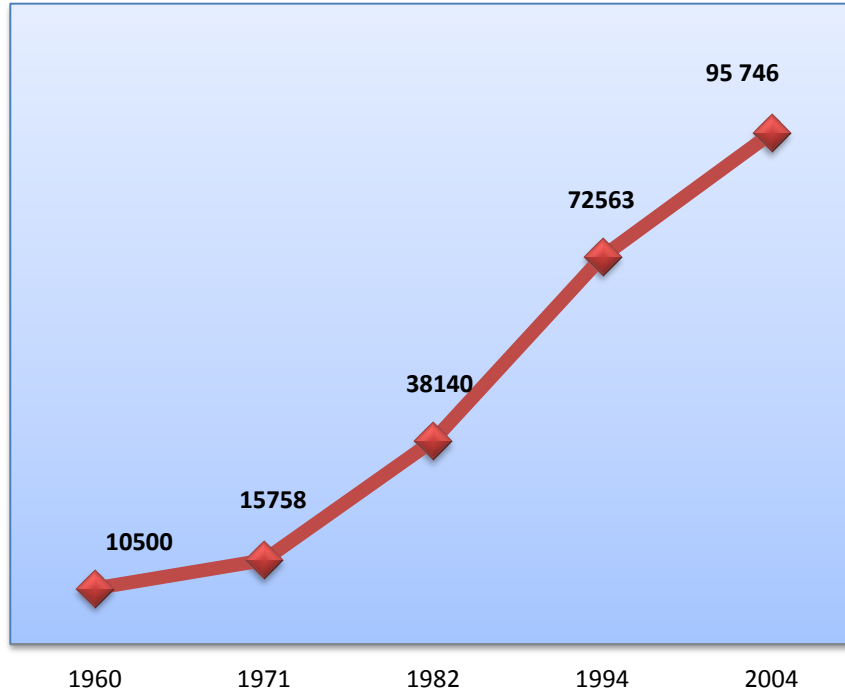
1.3.1 النمو السكاني

استمدت البيانات الديمغرافية المعتمدة أساسا من نتائج الإحصاء العام للسكان والسكنى لسنة 2004 ، وتم تحيينها باستعمال آليات توقعية تعتمد أساسا على النماذج القياسية المتبعة.

النمو السكاني بين 1960 و 2004

تضاعف عدد سكان المدينة تسع مرات بين 1960 و 2004 من 10.500 نسمة إلى 95.746 نسمة. وقد شهدت المدينة نمواً أكبر للسكان بين عامي 1971 و 1982، كما هو مبين في الرسم البياني أدناه، وفي هذا الصدد فقد تضاعف عدد السكان بنسبة 2.4% في غضون 10 سنوات، وخصوصاً بعد إحداث إقليم كلميم في عام 1979.

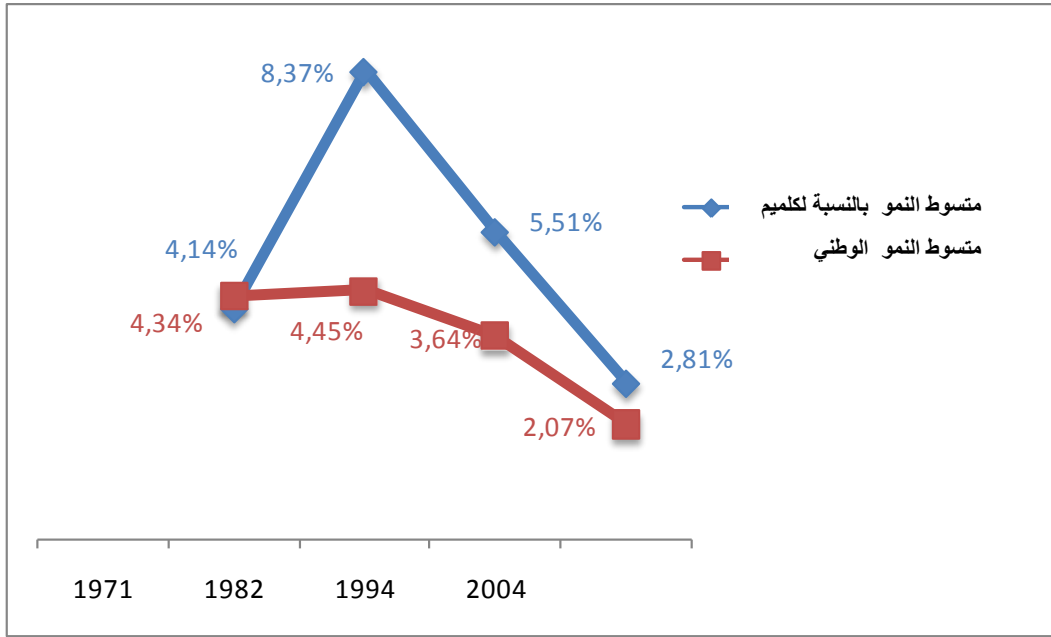
التمثيل البياني رقم 1 : التطور السكاني في مدينة كلميم بين 1960 و 2004



وقد تراوحت نسبة الزيادة التي رصدتها عمليات الإحصاء العام للسكان من 2.81% بين عامي 1994 و 2004 و 8.37% بين عامي 1971 و 1982.

كما يظهر من خلال مقارنة معدلات النمو السكاني للمدينة مع معدلات السكان في بقية حواضر المملكة، أن كلميم تعرف نمواً ديمغرافياً قوياً وملحوظاً، لاسيما في الفترة الممتدة بين 1971 و 2004 إذ عرفت المدينة أعلى معدلات النمو الديمغرافي مقارنة دائماً مع بقية مدن المملكة.

التمثيل البياني رقم 2 : المقارنة بين متوسط النمو السكاني السنوي الوطني ومتوسط النمو السكاني السنوي في كلميم



توقعات النمو السكاني في أفق سنة 2014

لاستشراف التطور السكاني لمدينة كلميم في أفق سنة 2014 ننطلق من الإحصاء العام للسكان والسكنى لسنة 2004 باعتبارها أرضية للإسقاطات السكانية التي تتبناها المديرية الجهوية للتخطيط بكلميم الملخصة في الجدول التالي:

جدول رقم 4 : التطور السكاني لمدينة كلميم في أفق سنة 2014*

السنة Année	عدد السكان Nombre d'habitants	متوسط النمو المحلي T.A.A. (%)	متوسط النمو الوطني T.A.A.M. (%)
1994	72 563	2,81	2,81
2004	95 746	2,98	2,91
2005	98 000	2,95	
2006	99 000	2,92	
2007	100 000	2,89	
2008	101 000	2,86	
2009	102 000	2,83	
2010	103 000	2,23	2,17
2011	103 000	2,2	
2012	104 000	2,17	
2013	105 000	2,14	
2014	106 000	2,12	

* source : HCP/DG Guelmim 2010

المصدر : م.س.ت/م ج كلميم 2010

ويترتب على ذلك أنه بين عامي 2004 (السنة التي صادفت الإحصاء العام)، وأفق التوقعات الخاصة بسنة 2014، يتوقع أن يزيد سكان المدينة من 95.746 إلى 106,000 نسمة، أي بمتوسط سنوي يصل إلى 2.12 %.

2.3.1 طبيعة البنية السكانية

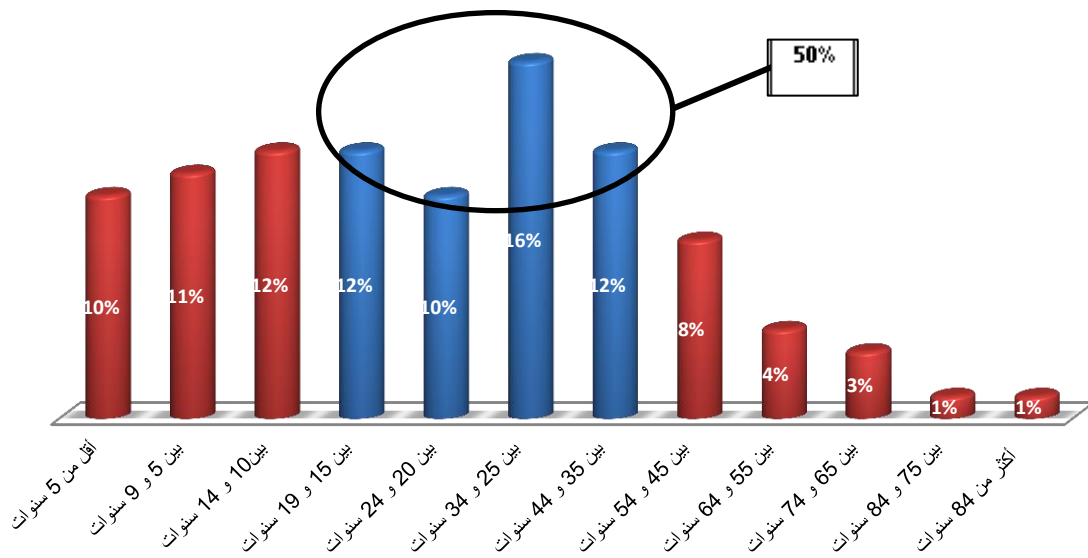
↓ التوزيع السكاني حسب النوع الاجتماعي

بالرجوع إلى نتائج الإحصاء العام للسكان والسكنى لسنة 2004 هناك تقارب بين نسبة الذكور والإناث ، حيث تقدر نسبة الذكور بـ 49 % ونسبة الإناث بـ 51%.

↓ التوزيع السكاني حسب السن

إن بنية سكان مدينة كلميم لا تختلف عن خصائص السكان في ربوع المملكة، إذ إنها تتميز ببنية شابة نشطة ، حيث إن نصف السكان يتراوح سنهم بين 15 و 44 عاما، كما يوضح التمثيل التالي:

التمثيل البياني رقم 3 : التوزيع السكاني حسب السن



↓ توزيع السكان حسب الحالة العائلية

جدول رقم 5 : الحالة العائلية في المدينة*

ETAT MATRIMONIAL	العدد Effectif	النسبة Taux	الحالة العائلية
Population 15 ans et plus	64 675	100	السكان 15 سنة فما فوق
Célibataire	28 802	44,5	عازب
Marié	30 989	47,9	متزوج
Veuf	3 175	4,9	أرمل
Divorcé	1 709	2,6	مطلق

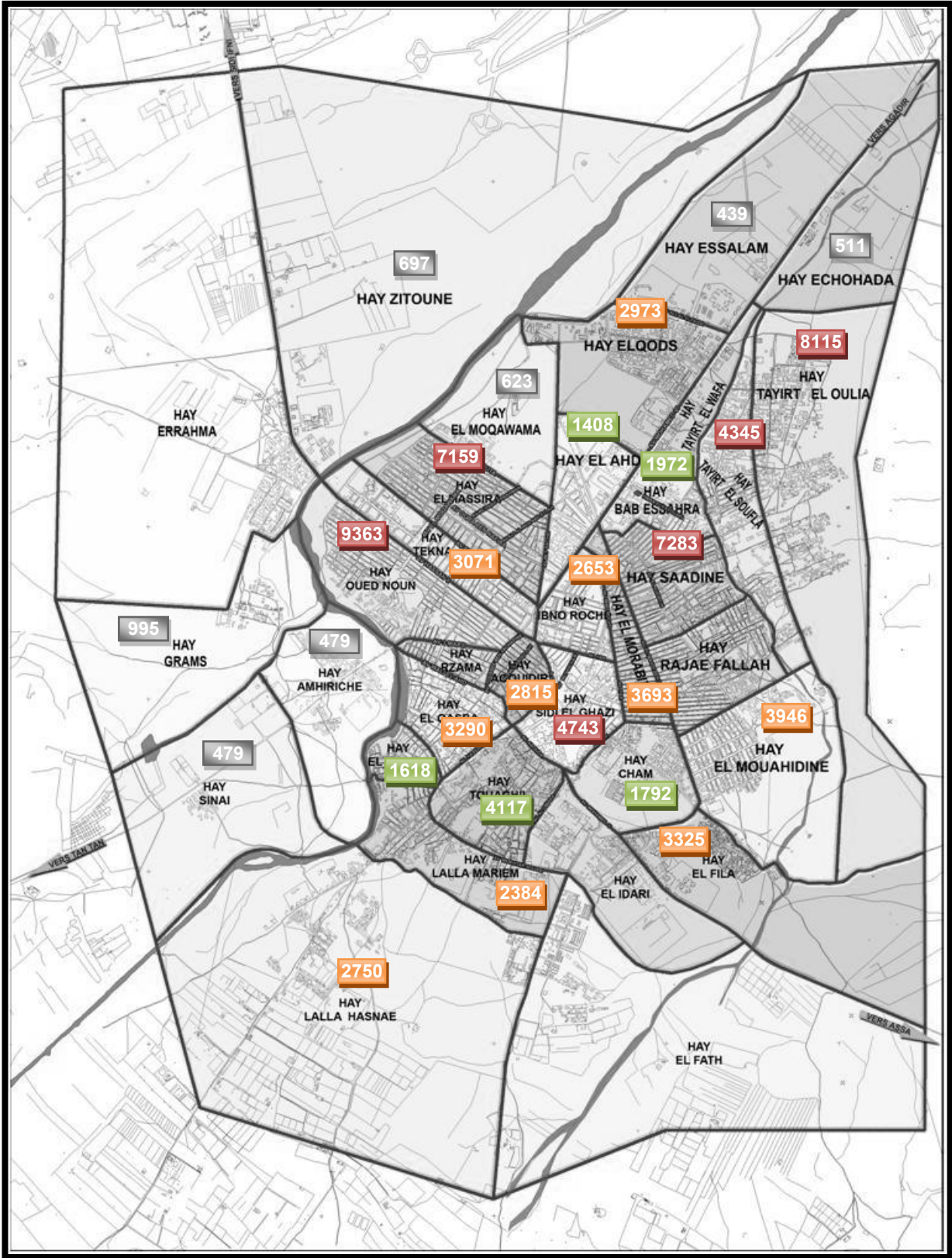
*Source : RGPH 2004

*المصدر : إ.ع.س.س. 2004

↓ توزيع السكان حسب الأحياء السكنية

كما أفضت عمليات الإحصاء العام للسكان والسكنى إلى رصد توزيع السكان عبر أحياء المدينة كما هو مبين في الخريطة التالية:

التمثيل البياني رقم 4 : خريطة توزيع سكان مدينة كلميم حسب الأحياء السكنية



المفتاح :

ما بين 2001 و 4000
أكثر من 3001

أقل من 1000
ما بين 1001 و 2000

↓ توزيع السكان حسب الحالة العائلية

جدول رقم 6 : الحالة العائلية في المدينة*

ETAT MATRIMONIAL	العدد Effectif	النسبة Taux	الحالة العائلية
Population 15 ans et plus	64 675	100	السكان 15 سنة فما فوق
Célibataire	28 802	44,5	عازب
Marié	30 989	47,9	متزوج
Veuf	3 175	4,9	أرمل
Divorcé	1 709	2,6	مطلق

*Source : RGPH 2004

*المصدر : إ.ع.س.س. 2004

3.3.1 بيئة الأسر.

↓ البنية العددية للعائلات

جدول رقم 7 : العلاقة مع رب الأسرة في المدينة*

Population totale	74695	100	عدد السكان الإجمالي
Chefs de ménages	19 113	20	أرباب الأسر
Epouses	10 684	11,2	الزوجات
Enfants	52 927	55,4	الأولاد
enfants moins de 18 ans	33 650	35,2	الأولاد أقل من 18 سنة
Autres liens	12 869	13,5	علاقات أخرى

*Source : RGPH 2004

*المصدر : إ.ع.س.س. 2004

↓ العلاقة مع رب الأسرة

جدول رقم 8 : العلاقة مع رب العائلة في المدينة*

Population totale	19 113	100	عدد السكان الإجمالي
Chef de ménage homme, marié	12 310	64,4	أرباب الأسر : الرجال المتزوجون
avec enfants moins de 18 ans	9 529	49,9	مع الأولاد أقل من 18 سنة
Chef de ménage femme, non marié	2 488	13	أرباب الأسر : النساء المتزوجات
Avec enfants moins de 18 ans.	838	4,4	مع الأولاد أقل من 18 سنة
Ménages avec individus moins de 18 ans	14 096	73,8	العائلات مع الأفراد أقل من 18 سنة
Ménages avec individus 65 ans et plus	3 923	20,5	العائلات مع الأفراد أكثر من 65 سنة
Taille moyenne du ménage	5	(X)	متوسط حجم العائلة

*Source : RGPH 2004

*المصدر : إ.ع.س.س. 2004

4.3.1 متوسط استهلاك المواد الغذائية لدى الأسر

↓ استهلاك الدقيق

جدول رقم 9 : الكمية الشهرية المستهلكة من الدقيق في المدينة*

Mois	يناير Jan.	فبراير Fév.	مارس Mar.	أبريل Avr.	ماي Mai.	يونيو Juin.	يوليو Juil.	أغسطس Aout.	سبتمبر Sep.	أكتوبر Oct.	نوفمبر Nov.	ديسمبر Déc.	السنة An	الشهر
FN Blé Tendre	9.825	9.825	9.825	9.725	9.725	9.655	9.825	9.825	9.825	9.825	9.825	9.825	117.670	دقيق القمح الصلب
Farine Luxe	293	972	1.840	70	3.150	1.982	2.686	3.811	3.192	2.425	2.840	3.070	26.331	الدقيق المنماز

* source : Annuaire Ed. 2009 HCP/DR & RGPH 2004

المصدر : النشرة الإحصائية 2009 م.ج / م.س.س.ت و كذا و إ.ع.س.س. 2004

↓ استهلاك اللحوم الحمراء

جدول رقم 10 : الكمية الشهرية المستهلكة من اللحوم الحمراء في المدينة*

Mois	الأبقار bovins		الأغنام ovins		الماعز caprins		الجمال camelins		المجموع Total	الشهر
	العدد Nombre	الوزن Poids	العدد Nombre	الوزن Poids	العدد Nombre	الوزن Poids	العدد Nombre	الوزن Poids		
Janvier	70	10 690	418	3 762	3 688	32 828	218	27 670	79 344	يناير
Février	80	11 330	354	2 832	3 006	31 372	195	20 520	69 689	فبراير
Mars	43	7 130	1 080	11 880	4 625	49 905	177	26 475	101 315	مارس
Avril	38	5 420	442	5 066	2 984	20 410	68	5 960	40 388	أبريل
Mai	46	6 120	594	7 240	3 256	38 341	89	8 010	63 696	ماي
Juin	58	5 890	700	8 652	4 129	37 459	191	44 380	101 459	يونيو
Juillet	48	7 200	408	4 320	7 200	86 400	480	57 600	163 656	يوليو
Août	40	6 400	712	7 352	8 704	87 040	537	76 466	187 251	أغشت
Septembre	52	11 906	240	2 193	6 153	50 964	485	68 275	140 268	سبتمبر
Octobre	57	7 040	128	1 152	5 760	47 018	421	52 300	113 876	أكتوبر
Novembre	45	7 999	112	1 008	4 232	36 059	292	38 214	87 961	نوفمبر
Décembre	29	4 540	345	3 105	1 798	17 830	198	25 740	53 585	ديجنبر
Total	606	91 665	5 533	58 562	55 535	535 626	3 351	451 610	1 202 488	المجموع

*Source : commune urbaine de Guelmim2009

المصدر : الجماعة الحضرية كلميم 2009*

↓ استهلاك بعض المواد الغذائية المختلفة

جدول رقم 11 : تقييم الكمية الشهرية المستهلكة من التموين لبعض المواد الغذائية في المدينة برسم سنة 2009*

Produits	الكمية المستهلكة محليا Quantité produite localement		متوسط ثمن البيع Prix Moyen de vente	المواد
Produits alimentaires				مواد غذائية مختلفة
Sucre (en tonnes)	4260	12,00		السكر (بالطن)
Beure (en tonnes)	108			الزبدة (بالطن)
Lait (en litre)	1.510.000	3,20		الحليب (باللتر)
Œufs (en unité)	4.080.000	0,90		البيض (بالوحدة)
Viandes blanches (en tonnes)	636	Entre 13 et 25 dhs/Kg		اللحوم البيضاء (بالطن)
Féculant				القطاني
Fèves (en quintaux)	312	11,00		الفاول
Lentilles (en quintaux)	336	12,00		العدس
Riz (en quintaux)	504	10,00		الأرز
Poids chiches (en quintaux)	127	13,00		جلبانة
Dattes (en tonnes)	540			التمور
Epices				التوابل
Poivre (en tonnes)	28	60,00		الإبزار
Cumin (en tonnes)	28,8	58,00		الكمون
Curcuma (en tonnes)	12	22,00		الفلفل الأحمر
Gingembre (en tonnes)	24			الزنجبيل
Fruits				الفواكه
Pommes (en tonnes)	287			التفاح
Bananes (en tonnes)	134			الموز
Agrumes (en tonnes)	1.067			البواكر
Légumes				الخضار
Tomates	1.487			الطماطم
Pommes de terres (en tonnes)	1.346			البطاطس
Carottes (en tonnes)	396			الجزر
Oignons (en tonnes)	385			البصل

Source : délégation du commerce et d'industrie

المصدر : مندوبية التجارة والصناعة 2009

4.1 الإطار الإداري

يعتبر الإطار الإداري المميز لكلميم قطاعا مكملا للاقتصاد المحلي. فمع تعزيز الإطار الإداري الذي عرفته المدينة عندما أصبحت عاصمة للجهة استفادت كلميم من نظام تأسيري أوسع أصبح يشمل عمليا جميع المصالح الخارجية المدنية والعسكرية للتقطيع الإداري.

1.4.1 التبعية الإدارية لكلميم

مدينة كلميم هي من جهة عاصمة جهة كلميم السمارة ، المنشأة بموجب المرسوم رقم 2-97-246 القاضي بتحديد عدد الجهات ، وأسمائها ، ومراكزها وقياداتها ، كما تعتبر من جهة أخرى عاصمة إقليم كلميم الذي تم إحداثه بموجب المرسوم الملكي رقم 2-79-123 من 1979/01/01.

تشكل الجماعة الحضرية لكلميم مع الجماعة الحضرية لبويزكارن ، فضلا عن 18 جماعة قروية المقاطعة الإدارية لكلميم.

جدول رقم 12 : التقطيع الإداري لإقليم كلميم*

الجماعة التابعة له	التقطيع الإداري	الجماعة التابعة له	التقطيع الإداري
جماعة بويزكارن الحضرية	-	جماعة كلميم الحضرية	باشوية كلميم
جماعة أيت بوفلن	-	جماعة أفرط القروية	قيادة أسريير
جماعة تكانت	-	جماعة أسريير القروية	قيادة فاصك
جماعة إفران	-	جماعة فاصك القروية	جماعة لقصابي
جماعة تمولاي	-	جماعة تيكليت	جماعة القروية راس امليل
جماعة تغجيجت	-	جماعة لفصابي تاكوست القروية	جماعة لبيار القروية
جماعة أداي	-	جماعة الشاطن الأبيض القروية	جماعة تاركا وساي القروية
جماعة أمطضي	-	جماعة أباينو القروية	جماعة تالوين أسكا القروية

*المصدر : المصالح الولائية كلميم- السمارة

بينما تعرف الغرف المهنية داخل جهة كلميم- السمارة التقطيع التالي :

جدول رقم 13: التقطيع الإداري للغرف المهنية*

عدد ممثلي الإقليم	المحل	الغرف والدوائر الانتخابية
04 لتجارة	طان طان	غرفة التجارة والصناعة والخدمات
1 للصناعة	كلميم	غرفة الفلاحة
02 للخدمات	السمارة	غرفة الصناعة التقليدية
09		
03 للفنون والانتاج		
02 للخدمات		

*المصدر : المصالح الولائية لجهة كلميم- السمارة

2.4.1 المصالح الخارجية الممثلة داخل تراب الجماعة

في إطار اللامركزية التي تنتهجها بلادنا توجد بتراب الجماعة تمثليات للوزارات من مديريات ومدوبيات ونيابات جهوية وإقليمية إلى جانب مكاتب للمؤسسات العمومية باعتبارها مقرا للجهة وعاصمة للإقليم، كما هو مبين في الجدول أسفله :

جدول رقم 14 : المصالح الخارجية المتمثلة في مدينة كلميم*

المصالح العمومية	المصالح الخارجية التابعة لتراب المدينة
القطاعات الوزارية	الأكاديمية الجهوية للتربية والتكوين المفتشية الجهوية للإسكان والتعمير والتنمية و المجالية المحكمة الابتدائية لكلميم
	المنذوبية الجهوية للشؤون الإسلامية المديرية الجهوية للثقافة
	المنذوبية الجهوية للطاقة والمعادن المديرية الجهوية للتجهيز والنقل
	المديرية الجهوية للصحة المديرية الجهوية للتخطيط
	المنذوبية الجهوية للصناعة التقليدية الخزينة الإقليمية للمالية
	النيابة الإقليمية لوزارة التربية الوطنية والتعليم العالي وتكوين الأطر والبحث العلمي المديرية الإقليمية لوزارة الفلاحة
	النيابة الإقليمية لوزارة الشباب والرياضة المنذوبية الإقليمية للسياحة
	النيابة الإقليمية لقدماء المقاومين وأعضاء جيش التحرير الوقاية المدنية
	المصلحة الجهوية للبيئة قباطة كلميم
	مصلحة التسجيل والتتبر
	المصلحة الإقليمية للمياه والغابات مديرية الأملاك المخزنية
	مكتب التنمية والتعاون مفتشية الضرائب
	مكتب الحبوب والقطاني مكتب النقل
	مصلحة الأرصاد الجوية
	المكاتب والوكالات والمؤسسات العمومية
المنسقية الجهوية لوكالة التنمية الاجتماعية المركز الجهوي للاستثمار	
مندوبية وكالة الحوض المائي لسوس ماسة درعة وكالة المكتب الوطني للكهرباء	
المنذوبية الإقليمية للإنعاش الوطني الخلية الإقليمية لبريد المغرب	
وكالة اتصالات المغرب المنذوبية الإقليمية للصندوق الوطني للضمان الاجتماعي	
المديرية الإقليمية للمكتب الوطني للماء الصالح للشرب الوكالة الوطنية للإنعاش وتشغيل الكفاءات	
مصلحة المحافظة العقارية مصلحة المسح الطبوغرافي و الخرائطية	
وكالة العمران دار المبادرة	
المصلحة البيطرية الإقليمية التابعة للمكتب الوطني للسلامة الصحية للمنتجات الغذائية	

5.1 قطاع التربية والتكوين

1.5.1 التمدريس

بلغ معدل الأمية لدى الساكنة البالغة من العمر 10 سنوات و ما فوق 34 % حسب الإحصاء العام للسكان و السكنى لسنة 2004، ويبلغ هذا المعدل 22 % لدى الرجال و 45 % لدى النساء. وتجدر الإشارة إلى أن هناك عددا من المشاريع المبرمجة في إطار محاربة الأمية في طور الإنجاز.

↓ الفئة الممدرسة

جدول رقم 15 : مستوى التمدريس في مدينة كلميم برسم السنة الدراسية 2009-2010*

التمدريس	الذكور	الإناث	المجموع	%	SCOLARISATION
الفئة الممدرسة	13917	12845	26762	100%	Population scolarisée
الابتدائي	7017	6300	13317	75%	Primaire
الثانوي الإعدادي	3874	3664	7774	13%	Secondaire collégial
الثانوي التأهيلي	3026	2881	5907	12%	Secondaire qualifiant

source : Délégation provinciale du MEN *

*المصدر : النيابة الإقليمية لوزارة التربية الوطنية

↓ تلاميذ التعليم الابتدائي

جدول رقم 16 : التلاميذ المسجلون في سلك التعليم الابتدائي بين 2005-2010*

المستوى Niveau	الأول 1 ^{ère}	الثاني 2 ^{ème}	الثالث 3 ^{ème}	الرابع 4 ^{ème}	الخامس 5 ^{ème}	السادس 6 ^{ème}	المجموع Total	السنة Année
المجموع Total	الإناث Filles	المجموع Total	الإناث Filles	المجموع Total	الإناث Filles	المجموع Total	الإناث Filles	2005-2006
2427	1105	2482	1195	2620	1192	2836	1328	2005-2006
2331	1114	2395	1098	2439	1173	2535	1151	2006-2007
2413	1170	2268	1084	2354	1106	2444	1151	2007-2008
2378	1183	2219	1023	2216	1101	2285	1081	2008-2009
2124	1005	2182	1023	2226	1080	2274	1051	2009-2010

source : Délégation provinciale du MEN *

*المصدر : النيابة الإقليمية لوزارة التربية الوطنية والتعليم العالي وتكوين الأطر والبحث العلمي

↓ تلاميذ التعليم الإعدادي

جدول رقم 17 : التلاميذ المسجلون في سلك التعليم الإعدادي بين 2005-2010*

المستوى Niveau	1 إعدادي 1 Collège	2 إعدادي 2 Collège	3 إعدادي 3 Collège	المجموع Total	السنة الدراسية Année scolaire
المجموع Total	الإناث Filles	المجموع Total	الإناث Filles	المجموع Total	2006-2005
2334	1155	2445	1161	3378	2006-2005
2519	1255	2372	1125	3266	2007-2006
2609	1243	2432	1206	3300	2008-2007
2185	1042	2243	1058	3381	2009-2008
2339	1115	2320	1076	3115	2010-2009

source : Délégation provinciale du MEN *

*المصدر : النيابة الإقليمية لوزارة التربية الوطنية والتعليم العالي وتكوين الأطر والبحث العلمي

تلاميذ التعليم الثانوي التأهيلي

جدول رقم 18 : التلاميذ المسجلين في سلك التعليم التأهيلي بين 2005-2010*

المستوى		السنة الثانية باك		السنة الأولى باك		الجدع المشترك		المجموع	
Niveau		2 ^{ème} année Bac		1 ^{ère} année Bac		Tronc commun		Total	
السنة الدراسية		الإناث		الإناث		الإناث		الإناث	
scolaire Année		Fille		Fille		Fille		Fille	
2006-2005		522	1099	371	881	730	1603	1623	3583
2007-2006		1036	2013	723	1524	888	1768	2647	5305
2008-2007		861	1681	686	1440	719	1575	2266	4696
2009-2008		917	1810	815	1634	764	1481	2496	4925
2010-2009		1135	2140	945	1816	946	1951	3026	5907

source : Délégation provinciale du MEN *

*المصدر : النيابة الإقليمية لوزارة التربية الوطنية

مستوى التعلم

جدول رقم 19 : مستوى التعليم في مدينة كلميم (الموسم الدراسي 2009-2010)*

الفئة العمرية لأكثر من 25 سنة	100	43 027	الجموع
Néant	52,9	22 776	لا شيء
Primaire	16,7	7 186	الابتدائي
Collégial	9,1	3 919	الإعدادي
Secondaire	9,3	3 986	الثانوي
Universitaire	6,3	2 706	الجامعي
Pourcentage de baccalauréat	(X)	11.6	نسبة حاملي البكالوريا

* source : Délégation provinciale du MEN

*المصدر : النيابة الإقليمية لوزارة التربية الوطنية والتعليم العالي وتكوين الأطر والبحث العلمي

2.5.1 البنية التحتية التعليمية

المؤسسات التعليمية العمومية

تتوفر مدينة كلميم على بنيات استقبال تابعة لوزارة التربية الوطنية والتعليم العالي وتكوين الأطر والبحث العلمي، لآبأس بها تتوزع كالتالي :

- 17 مؤسسة ابتدائية
- 9 ثانويات إعدادية
- 8 ثانويات تأهيلية من ضمنها الثانوية التقنية والتعليم الأصيل.

جدول رقم 20 : المؤسسات التعليمية في مدينة كلميم*

عدد الأقسام	عدد المدرسين	الإناث منهم	عدد التلاميذ	اسم المؤسسة	المستوى
22	29	344	730	عبد الله بن ياسين	التعليم الأولي
24	32	393	753	المسيرة الخضراء	
21	29	326	693	لمثونة	
28	28	441	919	الداخلة	
24	27	381	801	حمان الفطواكي	
32	35	471	1021	مارس3	
40	40	620	1331	الزرقطوني	
21	27	263	563	للا حسناء	
18	22	223	505	يوسف بن تاشفين	
36	38	585	1238	القدس	
13	18	188	389	للا عائشة	
18	22	315	634	ربوة الصهريج	
28	33	325	747	حي الرجاء في الله	
14	18	229	452	المسيرة 2	
36	38	572	1187	الهدى	
26	30	394	854	الناشئة	
13	15	230	500	أحمد الحصالي	
414	478	6300	13317		
	42		1225	الوحدة	
	36		1232	الحضرمي	
	36		1046	تكنة	
	28		957	عبدالكريم الخطابي	
	18		747	حي الفلاحة	
	39		1260	عمر بن الخطاب	
	27		554	واد نون	
	26		252	مولاي رشيد	
	15		454	محمد السادس	
	267		7727	المجموع	
	10		331	مولاي رشيد (الملحقة)	التعليم الثانوي التأهيلي
	24		704	محمد السادس (الملحقة)	
	68		1370	باب الصحراء	
	30		642	الصدافة	
	15		378	ثانوية التعليم الأصيل	
	42		277	ثانوية التعليم التقني التأهيلي	
	46		1236	لالا مريم	
	30		582	الخوارزمي	
	19		392	محمد الخامس	
	284		5912		

↓ مؤسسات التعليم الخاص

جدول رقم 21 : عدد تلاميذ المؤسسات التعليمية الخاصة في مدينة كلميم (الموسم الدراسي 2009-2010)*

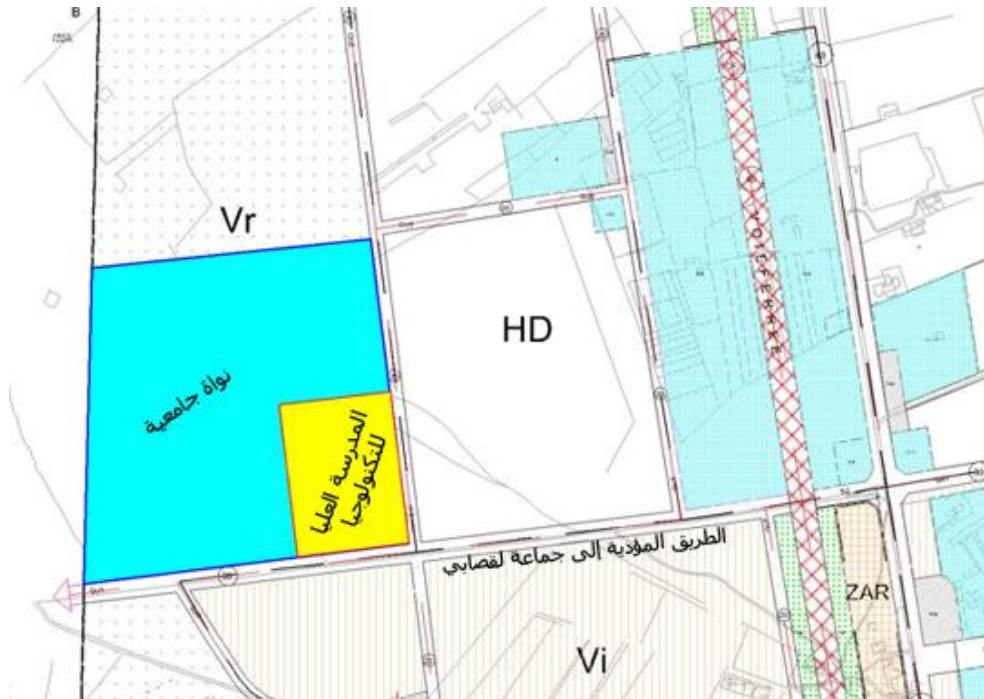
اسم المؤسسة	الثانوي التأهيلي	الثانوي الاعدادي	الابتدائي	الأولي
منار الصحراء الخاصة	9	98	576	124
إقرأ			284	124
المجموعة المدرسية القمة		72	423	132
الأشبال			79	56
الفتح				32
انتصار الصحراء			25	29
سجلماسة			49	100
الهدى				30
الأحد الجديد				42
23 أكتوبر				38
الفجر				12
الأمل الجديد				66
صناع الحياة				60
الهداية				20
المعرفة				8
البسمة				31
المسيرة الجديدة				35
واد نون الجديدة				29
المجموع	9	170	1436	968

*المصدر : النيابة الإقليمية لوزارة التربية الوطنية والتعليم العالي وتكوين الأطر والبحث العلمي

↓ إعطاء الانطلاقة لمشروع نواة جامعية

خصص المجلس البلدي لكلميم بقعة أرضية مساحتها 30 هكتارا لاحتضان نواة جامعية. توجد هذه البقعة داخل المدار الحضري لمدينة كلميم على الضفة اليمنى للطريق المؤدية لجماعة لقصابي ، حيث تم الشروع في بناء المدرسة العليا للتكنولوجيا التي ستشتمل على الشعب التالية : تقنيات التسيير (إعلاميات تسيير الشركات) ، تقنيات التسويق والتواصل ، التنشيط والتدبير السياحي ، الهندسة الكهربائية ، الإعلاميات ، الهندسة المدنية.

الرسم الخرائطي رقم 2 : التصميم الهندسي لمشروع إنشاء النواة الجامعية



3.5.1 التكوين المهني

يهدف التكوين المهني إلى تشجيع الشباب للحصول على وظائف وتولي أدوار فاعلة داخل أو خارج تراب الجماعة. وتسعى هذه الأخيرة إلى المساهمة في تحقيق هذا الهدف من خلال شراكات تهدف إلى إنشاء معاهد بتخصصات تدريبية وتقنية تكتسي أهمية قصوى في الاقتصاد المحلي كالمعهد المتخصص في الفنادق السياحية (في طور الإنجاز) بغية توفير الأطر اللازمة التي ستمتع بعينها في إطار المشروع السياحي الضخم "الشاطئ الأبيض" في أفق نهاية 2010.

كما تحتوي المدينة على معاهد ومدارس تكوينية عمومية و أخرى خصوصية :

↓ التكوين المهني العمومي

عرفت مدينة كلميم إلى غاية عام 2010 وجود مرافق التكوين المهني التالية :

- معهد التكنولوجيا التطبيقية (المسلك : الصناعة والتجارة، وإدارة شبكة المعلومات) ؛
- مركز التأهيل الفلاحي (المسلك : الزراعة والثروة الحيوانية) ؛
- مركز التدريب المهني في الصناعة التقليدية (المسلك : الزربية التقليدية) ؛
- مركز تأهيل الشباب والرياضة (المسلك: تصفيف الشعر والمعلومات)

جدول رقم 22 : عدد المسجلين في أسلاك التكوين المهني بمدينة كلميم*

المجموع Total	التقني المختص Technicien spécialisé			التأهيل Qualification			التقني Technicien			التخصصات Spécialisation		
	E	T	F	E	T	F	E	T	F	E	T	F
529	04	1241	01	03	446	203	01	360	167	00	135	01
المصدر : المندوبية الجهوية للتكوين المهني أكادير /م.ج.م.س.ت 2009												
* source : Annuaire statistique DR-HCP 2009												

↓ التكوين المهني الخاص

سجلت مدينة كلميم عددا من مؤسسات التكوين المهني الخاصة كما يبين الجدول أسفله :

جدول رقم 23: مؤسسات التكوين المهني الخاصة في مدينة كلميم سنة 2010*

الميدان Domaine	اسم المؤسسة Nom de l'établissement	عدد المسجلين Nombre d'inscrits
الحلاقة و التجميل Coiffure et esthétique	مدرسة باسكال للحلاقة Ecole Pascal de coiffure	30
	مدرسة وصفي للحلاقة Ecole Ouassfi de coiffure	45
	مدرسة الوفاء للحلاقة Ecole Al Ouafaa de coiffure	22
	مدرسة الصحراء للحلاقة Ecole Sahara de coiffure	xx
	معهد المعاريف للإعلاميات والتسيير Institut Al Maarif informatique et gestion	63
الإعلاميات والتسيير Informatique & gestion	مدرسة أنفوكوم Ecole Info Com	22
	مدرسة بيجني Ecole pigier	33

* source : données recules auprès des établissements 2010

*المصدر: معطيات مستقاة من المؤسسات المذكورة 2010 *

6.1 قطاع الصحة

مما لا شك فيه أن توظيف إمكانيات الجماعة في القطاع الصحي بالمدينة يسهم إسهاماً كبيراً ومقدراً في تطوير الخدمات الصحية بالتراب المحلي بموازاة مع مجهودات الدولة ، خصوصا من خلال دعم إنجاز خدمات القرب (إنشاء المراكز الصحية) في المجال الصحي ودعم مجهودات المجتمع المدني في هذا الصدد.

1.6.1 الوسائل الصحية

تتكون الهياكل الصحية التي تشرف عليها المندوبية الإقليمية للصحة من مستشفى إقليمي ذي طاقة استيعابية 92 سريرا و 7 مراكز صحية ومركز توجيهي لتنظيم الأسرة، إلى جانب مركزين صحيين في المراحل الأخيرة من الإنجاز.

↓ البنية التحتية الصحية العمومية

جدول رقم 24 : البنية التحتية الصحية بمدينة كلميم*

الوحدات الصحية	العدد Nombre	Unités sanitaires
المستشفيات	01 مع سعة 92 سريرا 01 avec capacité de 92 lits	Hôpitaux
المراكز الصحية الحضرية	07 + 2 في طور الإنجاز	C.S.U.
المراكز التوجيهية لتنظيم الأسرة	01	C.R.P.F.

* source : Délégation Provinciale de la santé de Guelmim 2010 المصدر : المندوبية الإقليمية للصحة ، كلميم 2010

جدول رقم 25 : توزيع الأطباء حسب التخصصات الصحية بمدينة كلميم*

التخصص	عدد الأطباء Nombre de médecins	Discipline
الطب العام	04	Médecine générale
الجراحة	02	Chirurgie
طب الأطفال	01	Pédiatrie
التوليد	03	Gynéco obstétrique
المستعجلات-(أطباء عامون)	05	Urgence (médecins généralistes)
الإنعاش	01	Réanimation
أمراض القلب	01	Cardiologie
طب العيون	02	Ophthalmologie
طب العظام	01	Traumatologie
الأنف و الأذن و الحنجرة	01	O.R.L.
الأمراض الجلدية	01	Dérmaovénérologie
أمراض الرئة	01	Pneumo-physiologie
جراحة الأسنان	01	Chirurgie dentaire
المجموع	24	Total

* source : Délégation Provinciale de la santé de Guelmim 2010 المصدر : المندوبية الإقليمية للصحة ، كلميم 2010

جدول رقم 26 : حالة العتاد التقني في المؤسسات الصحية بمدينة كلميم*

التخصص	العدد Nombre	Discipline
غرف العمليات الجراحية		BLOC OPERATOIRE
غرفة العمليات الجراحية المركزية (معممة)	02	Bloc opératoire Central (Aseptique)
غرفة العمليات الجراحية المركزية (غير معممة)	00	Bloc opératoire Central (Septique)
غرفة عمليات التوليد (معممة)	01	Bloc opératoire Maternité (Aseptique)
غرفة العمليات عمليات التوليد (غير معممة)	00	Bloc opératoire Maternité (Septique)
الفحص بالأشعة		RADIOLOGIE
المصلحة المركزية	03	Central
المستعجلات	00	Urgences
مركز التشخيص المتخصص لداء السل	01	Centre de diagnostic spécialisé en tuberculose
المختبر		LABORATOIRE
التحاليل الطبية	01	Analyses Médicales
بنك الدم	01	Centre Provincial de Transfusion Sanguine
مختبر	00	LHEM
داء السل	01	Tuberculose
القصور الكلوي		HEMODIALYSE
الإلات	10	Appareils

* source : Délégation Provinciale de la santé de Guelmim 2010 المصدر : المندوبية الإقليمية للصحة ، كلميم 2010

↓ البنية التحتية الصحية الخصوصية

جدول رقم 27 : التغطية الطبية من قبل القطاع الخاص *

CPBL		CPBNL		عيادة RX Cabinet RX	عيادة طبية Cabinet Médical	عيادة الفحص Cabinet Consult.	مستودع صيدلي Phar. ou dépôt	جراح الأسنان Chir. dentiste
العدد Nbr.	الأسرة Lits	العدد Nbr.	الأسرة Lits					
01	18	0	0	0	14	14	43	04

* source : Délégation Provinciale de la santé de Guelmim 2010

المصدر : المندوبية الإقليمية للصحة ، كلميم 2010

↓ الموارد البشرية الصحية في القطاع الصحي العمومي

جدول رقم 28 : الموارد البشرية في القطاع الصحي العمومي *

الأماكن MILIEUX	الأطباء Médecins		طاقم الطبي المساعد Paramédical	طاقم إداري وآخرون Administratif et autres	المجموع Total
	متخصص Spécialiste	عام Généralistes			
استشفائي Hospitalier	15	09	81	23	128
المنتقل Ambulatoire	00	09	32	04	45
المجموع Total	15	18	113	27	173

* source : Délégation Provinciale de la santé de Guelmim 2010

المصدر : المندوبية الإقليمية للصحة ، كلميم 2010

جدول رقم 29 : توزيع الموارد البشرية الطبية *

Spécialité	عدد الأطباء Nombre de médecins		التخصص
	عدد الأطباء	عدد الأطباء	
Médecine générale	18		الطب العام
Chirurgie générale	02		الجراحة العامة
Neuropsychiatrie	00		الطب النفسي
Pédiatrie	01		طب الأطفال
Ophthalmologie	02		طب العيون
O.R.L.	01		الأنف و الأذن و الحنجرة
Dermatovénérologie	01		الأمراض الجلدية
Cardiologie	01		أمراض القلب
Anesthésiologie	01		التخدير
Electro-radiologue	00		الأشعة الكهربائية
Gynéco obstétrique	03		أمراض النساء والولادة
Pneumo-phtisiologie	01		أمراض الرئة
Endocrinologie	00		أمراض السكري
Gastroentérologie	00		أمراض الجهاز الهضمي
Biologie	00		علم الأحياء
Traumatologie	01		طب العظام
Chirurgie dentaire	01		جراحة الأسنان
Pharmaciens	02		الصيدلة

* source : Délégation Provinciale de la santé de Guelmim 2010

المصدر : المندوبية الإقليمية للصحة ، كلميم 2010

↓ الوسائل البشرية الصحية في القطاع الخاص

جدول رقم 30 : الوسائل البشرية الطبية في القطاع الخاص*

الإطباء Médecins		الصيدالفة Pharmaciens	جراحو الأسنان Chirurgiens dentistes
متخصصون Spécialiste	عامون Généralistes		
05	10	43	04

* source : Délégation Provinciale de la santé de Guelmim 2010

المصدر : المندوبية الإقليمية للصحة ، كلميم 2010

↓ الصيدليات

جدول رقم 31 : الصيدليات في مدينة كلميم *

الموقع	إسم الصيدلية	الموقع	إسم الصيدلية
شارع الحسن الثاني	صيدلية الشفاء	شارع محمد السادس	صيدلية الجنوب
شارع 3 مارس	صيدلية بيدين	شارع الحسن الثاني	صيدلية واد نون
شارع يوسف بن تاشفين	صيدلية تافيلالت	ساحة بئر أنزران	صيدلية كلميم
شارع الجيش الملكي	صيدلية سيدي الغازي	شارع محمد الخامس	الصيدلية المركزية
شارع عبودا	صيدلية المستشفى	شارع المسيرة	صيدلية كلميم الكبرى
شارع المهدي بن تومرت	الصيدلية العصرية	شارع الجيش الملكي	صيدلية باب الصحراء
شارع أمولاي رشيد	صيدلية صابور	شارع الجيش الملكي	الصيدلية الرئيسية
شارع المقاومة	صيدلية المقاومة	شارع المسيرة	صيدلية السوق
شارع محمد السادس	صيدلية أكادير	شارع المهدي بن تومرت	الصيدلية الجديدة
شارع الخرشفي	صيدلية الشعب	شارع محمد السادس	صيدلية الصحة
حي ابن رشد	صيدلية أميمة	شارع المسيرة	صيدلية المسيرة
حي النوار	صيدلية السلام	شارع المهدي بن تومرت	صيدلية البوصيري
شارع المهدي بن تومرت	صيدلية لطفي	شارع المسيرة	صيدلية القصر
شارع 3 مارس (شارع طانطان)	صيدلية امحيريش	شارع ابن سينا - حي تيرت	صيدلية ابن سينا
حي القدس	صيدلية القدس	شارع ابن بطوطة	صيدلية المحطة
شارع ولي العهد	صيدلية الرحمة	شارع الخرشفي	صيدلية بيروك
حي السعديين 2 شارع رقم 22	صيدلية إشراق	شارع الحسن الثاني	صيدلية شارع افني
شارع مولاي هشام	صيدلية شارع الواد	شارع عمر بن عبد العزيز	صيدلية بن الطاهر
حي الرحمة دوار تركز	صيدلية الشاطئ الأبيض	شارع 3 مارس (امحيريش)	صيدلية كنزة
زاوية (شارع المقاومة و شارع ابن بطوطة)	صيدلية جمال	حي ميري	صيدلية ميري
		شارع ان سينا - حي تيرت	صيدلية تيرت

* source : Délégation Provinciale de la santé de Guelmim 2010

المصدر : المندوبية الإقليمية للصحة ، كلميم 2010

2.6.1 المؤشرات الصحية الرئيسية

↓ مؤشرات التغطية الطبية

جدول رقم 32 : مؤشرات التغطية الصحية في مدينة كلميم *

Indicateurs	العدد Nombre	المؤشرات
Nombre d'habitants par médecin (secteur public)	3320	عدد السكان لكل طبيب (القطاع العام)
Nombre d'habitants par médecin (secteur privé)	7304	عدد السكان لكل طبيب (القطاع الخاص)
Nombre d'habitants par médecin (secteur public et privé)	2283	عدد السكان لكل طبيب (القطاع العام والخاص)
Nombre d'habitants par Chirurgien (secteur public)	54782	عدد السكان لكل طبيب جراح (القطاع العام)
Nombre d'habitants par Chirurgien (secteur privé)	109565	عدد السكان لكل طبيب جراح (القطاع الخاص)
Nombre d'habitants par Chirurgien (secteur public et privé)	36522	عدد السكان لكل طبيب جراح (القطاع العام والخاص)
Nombre FMAR/gynécologue (secteur public)	6464	عدد النساء المتزوجات في سن الإنجاب لكل طبيب مختص في النساء و التوليد (القطاع العام)
Nombre FMAR/gynécologue (secteur privé)	19393	عدد النساء المتزوجات في سن الإنجاب لكل طبيب مختص في النساء و التوليد (القطاع الخاص)
Nombre FMAR/gynécologue (secteur public et privé)	4848	عدد النساء المتزوجات في سن الإنجاب لكل طبيب مختص في النساء و التوليد (القطاع العام والخاص)
Nombre d'habitants par phtisiologue	109565	عدد النساء لكل طبيب مختص في أمراض الرئة
Nombre d'habitants par infirmier	970	عدد السكان لكل ممرض

* source : Délégation Provinciale de la santé de Guelmim 2010

المصدر : المندوبية الإقليمية للصحة ، كلميم 2010

↓ مؤشرات النجاعة الطبية

جدول رقم 33 : مؤشرات النجاعة الصحية في مدينة كلميم*

المؤشرات	2007	2008	2009	Indicateurs
نسبة الولادات في الأماكن المراقبة	77,2%	89%	96,7%	Taux d'accouchement en milieu surveillé
نسبة الزيارات الطبية قبل الولادة	69,7%	61,9%	64,4%	Taux de consultation en prénatal
نسبة الزيارات الطبية بعد الولادة	87,1%	90,7%	93,5%	Taux de consultation en post-natal
نسبة تغطية تلقيح الأطفال أقل من سنة	85,2%	84,2%	92,2%	Taux de couverture vaccinal des enfants -1an
متوسط عدد الزيارات الطبية	0,42	0,42	0,4	Nombre moyen de consultations médicales
الزيارات الطبية شبه الطبية	0,95	1,1	1	Nombre moyen de consultations paramédicales
متوسط نسبة الملاء	57,5%	52,6%	50,1%	Taux d'occupation Moyen (TOM)
متوسط مدة الإقامة	3,1	2,5	2,2	Durée moyenne de séjour
عدد العمليات الجراحية الكبرى	982	1436	1730	Nombre des Interventions chirurgicales Majeurs
عدد العمليات الجراحية الصغرى	244	197	70	Nombre des Interventions chirurgicales Mineurs
عدد العمليات الجراحية القيصرية	441	430	411	Nombre de césariens
عدد الفحوصات بالأشعة	8184	10318	10500	Nombre des Examen radiologiques
عدد الفحوصات بالمختبر	18152	17399	25168	Nombre des Examens du Laboratoire

* source : Délégation Provinciale de la santé de Guelmim 2010

المصدر : المندوبية الإقليمية للصحة ، كلميم 2010

↓ وضعية الخدمات الصحية

جدول رقم 34 : مقارنة تقييم الوضع الصحي بالمدينة*

المؤشرات	قيمة المؤشر	Indicateurs
عدد السكان / مؤسسة صحية	15652	Nombre d'habitants / Etablissements des soins de santé de base
عدد السكان / سريرا استشفائي	1191	Nombre d'habitants / lits hospitaliers
عدد السكان / طبيب جراح الاسنان	21913	Nombre d'habitants / chirurgien dentiste
عدد السكان / صيدلية خاصة	2608	Nombre d'habitants / pharmacie privé

* source : Délégation Provinciale de la santé de Guelmim 2010

المصدر : المندوبية الإقليمية للصحة ، كلميم 2010

7.1 قطاع التشغيل

أولى المشرع المغربي أهمية قصوى لدور الجماعة في ميدان التشغيل من خلال مقتضيات المادة 36 من الميثاق الجماعي حين ركز على أن تقوم الجماعة بجميع الأعمال الكفيلة بتحفيز وإنعاش تنمية الاقتصاد المحلي والتشغيل. ومن خلال معطيات المستمدة من الإحصاء العام لسنة 2004 والمحينة من قبل المصالح الجهوية للمندوبية السامية للتخطيط برسم سنة 2009 واعتمادا كذلك على المحاكاة القياسية المتعلقة بسنة 2009 ، يمكن رصد واقع التشغيل بالمدينة من خلال المعطيات الآتية :

جدول رقم 35 : مؤشرات النشاط في كلميم مقارنة مع المؤشرات الجهوية

Indicateurs	جهوي Régional**	محلي Local***	المؤشرات
Taux d'activité de la population âgée de 15 ans et plus selon l'âge	15 - 24	22	24 – 15
	25 - 34	51,5	34 – 25
	35 - 44	47,5	44 – 35
	45 et plus	43,1	45 فما فوق
	Total	39,3	المجموع
Taux d'activité de la population âgée de 15 ans et plus selon le sexe	Masculin	68,6	الذكور
	Féminin	15,1	الإناث
	Total	39,3	المجموع
Taux d'activité de la population âgée de 15 ans et plus selon le niveau du diplôme	Sans diplôme	36,9	بدون شهادة
	Niveau moyen	37,2	مستوى متوسط
	Niveau supérieur	76,2	مستوى عال
	Total	39,3	المجموع

نسبة النشاط لدى السكان الذين تتراوح أعمارهم 15 سنة فأكثر حسب الفئة العمرية

نسبة النشاط لدى السكان الذين تتراوح أعمارهم 15 سنة فأكثر حسب الجنس

نسبة النشاط لدى السكان الذين تتراوح أعمارهم 15 سنة فأكثر حسب مستوى الشهادات

**المصدر : المندوبية الجهوية كلميم م.س.ت برسم سنة 2009 | منكرة 2009
***المصدر تقديرات عن طريق المحاكاة

*source : DR du HCP Guelmim /note de 2009
**source : estimation par simulation

جدول رقم 36 : مؤشرات البطالة في كلميم مقارنة مع المؤشرات الجهوية

Indicateurs	جهوي Régional**	محلي Local***	المؤشرات
Taux de chômage selon l'âge	15 - 24	42,9	24 – 15
	25 - 34	20,2	34 – 25
	35 - 44	3,5	44 – 35
	45 et plus	1,6	45 فما فوق
	Total	14,7	المجموع
Taux de chômage selon le sexe	Masculin	12,4	الذكور
	Féminin	23,4	الإناث
	Total	14,7	المجموع
Population active en chômage selon le niveau du diplôme	. Sans diplôme	6,7	بدون شهادة
	. Ayant un diplôme	26,0	يتوفر على شهادة
	Total	14,7	المجموع

نسبة البطالة حسب الفئة العمرية

نسبة البطالة حسب الجنس

تعدد السكان النشيطين في حالة بطالة حسب مستوى الشهادة

**المصدر : المندوبية الجهوية كلميم م.س.ت برسم سنة 2009 | منكرة 2009
***المصدر تقديرات عن طريق المحاكاة

*source : DR du HCP Guelmim /note de 2009
**source : estimation par simulation

جدول رقم 37 : مؤشرات التشغيل في كلميم مقارنة مع المؤشرات الجهوية*

Indicateurs	جهوي Régional**	محلي Local***	المؤشرات	
Taux de la Population active occupée âgée de 15 ans et plus selon l'âge	15 - 24	12 908	3 807	24 – 15
	25 - 34	31 565	9 311	34 – 25
	35 - 44	27 099	7 993	44 – 25
	45 et plus	40 481	11 941	45 فما فوق
	Total	112 053	33 052	المجموع
Population active occupée âgée de 15 ans et plus selon le sexe	Masculin	90 873	26 805	الذكور
	Féminin	21 180	6 247	الإناث
	Total	112 053	33 052	المجموع
Population active occupée âgée de 15 ans et plus selon les secteurs d'activité économique	Agriculture, forêt et pêche	33 377	9 845	الغابات ، الفلاحة ، الصيد ، ...
	Industrie (y compris bâtiment)	21 559	6 359	الصناعة (بما فيها البناء)
	Services	57 117	16 848	الخدمات
	Total	112 053	33 052	المجموع
Structure de la population active occupée âgée de 15 ans et plus selon le statut professionnel	Salariés	56 137	16 559	المستأجرون
	Travailleurs pour propre compte	40 454	11 933	عمال لصالحهم
	Emploi non rémunéré	15 111	4 457	شغل غير مؤدى عنه
	Autres situations	351	104	حالات أخرى...
	Total	112 053	33 052	Total
Taux d'emploi de la population âgée de 15 ans et plus selon le niveau du diplôme	Sans diplôme	34,4	30,82	بدون شهادة
	Ayant un diplôme	32,1	28,91	يتوفر على شهادة
	Total	33,5	29,10	المجموع

*source : DR du HCP Guelmim /note de 2009

**source : estimation par simulation

**المصدر : المندوبية الجهوية كلميم م.س.ت برسم سنة 2009 | منكرة 2009

***المصدر تقديرات عن طريق المحاكاة

8.1 قطاع الشؤون الاجتماعية والثقافية والرياضية

تساهم الجماعة في دعم مختلف الأنشطة ذات الطابع الاجتماعي والثقافي والرياضي المنظمة بالمدينة وتقوم كذلك بتشجيع مبادرات النسيج الجمعي المحلي دعما منها للتنشيط الرياضي والثقافي والعمل الاجتماعي .

↓ وضعية الفقر

جدول رقم 38 : حالة الفقر في مدينة كلميم*

Ménages	19 113	100	العائلات
Ménages inférieurs au seuil de pauvreté relative	1 395	7,3	الأسر تحت عتبة الفقر النسبي
Ménages inférieurs au seuil de la vulnérabilité	1 969	10,3	الأسر تحت عتبة الهشاشة
Indice de la sévérité	1	(X)	مؤشر الخطورة
Indice de développement humain	0,69	(X)	مؤشر التنمية البشرية
Indice de développement sociale		(X)	مؤشر التنمية الاجتماعية

* source : HCP/RGPH 2004

*المصدر : م.س.الإ.ع.س.س 2004

↓ وضعية المعاقين

جدول رقم 39 : حالة المعاقين في مدينة كلميم*

Population moins de 18 ans	38 046	100	الفئة البالغة أقل من 18 سنة
avec handicap	343	0,9	مع إعاقة
Population de 18 à 59 ans	51 267	100	الفئة السكانية بين 18 و 59 سنة
avec handicap	877	1,7	مع إعاقة
Pourcentage en emploi	16,6	(X)	نسبة التشغيل
sans handicap	50 390	98,3	بدون إعاقة
Pourcentage en emploi	34,7	(X)	نسبة التشغيل
Population de 60 ans et plus	6 286	100	الفئة السكانية بين 60 سنة فأكثر
avec handicap	586	9,3	مع إعاقة

* source : HCP/RGPH 2004

*المصدر : م.س.الإ.ع.س.س 2004

2.8.1 الشأن الاجتماعي والإنساني

↓ التجهيزات الاجتماعية

في إطار نهج سياسة القرب وتحقيق تنمية متوازنة بين مختلف أحياء المدينة تم خلال السنوات الأخيرة إنجاز عدة مشاريع اجتماعية أهمها :

- 6 مراكز للتربية و التكوين
- 6 مراكز للرعاية الصحية
- 3 دور الشباب
- 10 ملاعب رياضية
- 2 دور المواطنين
- مركز الندوات والمحاضرات
- خزانة متعددة الوسائط
- قاعة رياضية مغطاة متعددة الاستعمالات
- مسبح مغطى
- حلبة لألعاب القوى
- دار المقاوم
- مركز تصفية الدم
- مركز إيواء الأطفال المتخلى عنهم
- مركز الترويض الطبي
- جناح في المستشفى الإقليمي خاص بالنساء في وضعية صعبة

- الفضاء الجمعي
- دار الطالبة

↓ التعاون الوطني

أحدث التعاون الوطني على شكل مؤسسة خصوصية ذات طابع اجتماعي معترف لها بالمنفعة العامة بموجب ظهير شريف تحت رقم 099-57-1 بتاريخ 26 رمضان 1376 الموافق ل 27 أبريل 1957، و بواسطة المرسوم رقم 2-625-71 بتاريخ 12 محرم 1392 الموافق ل 28 فبراير 1972 بمثابة النظام الأساسي للتعاون الوطني، ثم حول إلى مؤسسة عمومية تتمتع بالشخصية المدنية والاستقلال المالي، وهي موضوعة تحت وصاية وزارة التنمية الاجتماعية والأسرة و التضامن.

تناط بالتعاون الوطني مهمة تقديم مختلف أنواع المعونة والإسعاف والمساعدات بجميع أشكالها لفائدة الفئات الفقيرة والمحتاجة، يساهم في إنعاش المجتمع والأسرة. كما يعهد إليه بتجميع المساعدات والهبات والتبرعات المختلفة وتوزيعها على الفقراء والمحتاجين، والمساهمة في إنشاء المؤسسات والمراكز التي تسهل ولوج الشغل والاندماج في الحياة العملية للفئات المعوزة.

ويعرض الجدول التالي بعض الأنشطة المسجلة برسم سنة 2009 :

جدول رقم 40 : أنشطة المؤسسات الاجتماعية التابعة للمنسقية الجهوية للتعاون الوطني بمدينة كلميم

	دار المواطن Dar al Mouwaten	فضاء محاربة الأمية Espace d'alphabétisation	مراكز التربية و التكوين Centre d'éducation et de formation			رياض الأطفال Jardins d'enfants	الجمعيات الخيرية الإسلامية A.M.B	
			في طور الانجاز	جاهزة	تباشر عملها		في طور الانجاز	تباشر عملها
EE	02	7	3	2	8	4	1	1
B	1030	448	-	-	553	140	-	110
C	04	13	-	-	21	5	-	12

EE : nombre de centre

B : nombre de bénéficiaires

C : nombre des encadrants

المصدر: المنسقية الجهوية للتعاون الوطني بمدينة كلميم

3.8.1 المبادرة المحلية للتنمية البشرية

تعتبر المبادرة المحلية للتنمية البشرية إطار مرجعي واستراتيجي لتدبير الشأن الاجتماعي بالمدينة. وقد ساهمت المبادرة في تحقيق مجموعة من المشاريع والإنجازات التنموية منذ بدايتها يمكن تجميعها في ثلاث برامج رئيسية :

- البرنامج الحضري
- البرنامج الأفقي
- برنامج محاربة الهشاشة

الجدول الثلاث الآتية تلخص مشاريع اطار المبادرة الوطنية للتنمية البشرية باقليم كلميم من 2005 الى 2009 :

جدول رقم 41 : مشاريع البرنامج الحضري المنجزة في اطار المبادرة الوطنية للتنمية البشرية بمدينة كلميم من 2005 الى 2009

السنة	اسم المشروع	موقع المشروع	أهداف المشروع	تكلفة المشروع	مساهمة المبادرة	عدد المستفيدين	حامل المشروع	الشركاء	مجال النشاط
2005	بناء مركز اجتماعي للرعاية الصحية	حي الكرامز - الرحمة	دعم الولوج الى التجهيزات و الخدمات الاجتماعية الأساسية	900000	250 000	1100	اللجنة المحلية	وكالة تنمية الاقاليم الجنوبية _ وزارة التنمية الاجتماعية الجماعة الحضرية	الصحة
2005	بناء مركز اجتماعي للرعاية الصحية	حي النواذر اللوح	دعم الولوج الى التجهيزات و الخدمات الاجتماعية الأساسية	900000	250 000	1581	اللجنة المحلية	وكالة تنمية الاقاليم الجنوبية _ وزارة التنمية الاجتماعية الجماعة الحضرية	الصحة
2005	بناء دار المواطن	حي الكرامز -	دعم الولوج الى التجهيزات و	1000000	200 000	1100	اللجنة المحلية	وكالة تنمية الاقاليم الجنوبية _ وزارة	مركز استقبال

الرحمة	الخدمات الاجتماعية الأساسية	التنمية الاجتماعية _ الجماعة الحضرية							
2005	بناء دار المواطن	حي النواذر اللوح	دعم الولوج الى التجهيزات و الخدمات الاجتماعية الأساسية	1000000	200 000	60	اللجنة المحلية	وكالة تنمية الاقاليم الجنوبية _ وزارة التنمية الاجتماعية الجماعة الحضرية	مركز استقبال
2005	بناء مركز للتربية والتكوين	حي الكرامز - الرحمة	دعم الولوج الى التجهيزات و الخدمات الاجتماعية الأساسية	650000	168 000	2535	اللجنة المحلية	وكالة تنمية الاقاليم الجنوبية _ وزارة التنمية الاجتماعية الجماعة الحضرية	مركز استقبال
2005	بناء مركز للتربية والتكوين	حي النواذر اللوح	دعم الولوج الى التجهيزات و الخدمات الاجتماعية الأساسية	650000	168 000	600	اللجنة المحلية	وكالة تنمية الاقاليم الجنوبية _ وزارة التنمية الاجتماعية الجماعة الحضرية	مركز استقبال
2005	بناء ملعب رياضي	حي الكرامز - الرحمة	دعم الولوج الى التجهيزات و الخدمات الاجتماعية الأساسية	1500000	200 000	1100	اللجنة المحلية	وكالة تنمية الاقاليم الجنوبية _ وزارة التنمية الاجتماعية الجماعة الحضرية	الشباب والرياضة
2005	بناء ملعب رياضي	حي النواذر اللوح	دعم الولوج الى التجهيزات و الخدمات الاجتماعية الأساسية	1500000	200 000	600	اللجنة المحلية	وكالة تنمية الاقاليم الجنوبية _ وزارة التنمية الاجتماعية الجماعة الحضرية	الشباب والرياضة
2005	دعم تعليم الاطفال المعاقين	مدرسة الداخلة الابتدائية	دعم الولوج الى التجهيزات و الخدمات الاجتماعية الأساسية	102000	53000	100	جمعية التضامن مع الاطفال ذوي الحاجات الخاصة	وكالة تنمية الاقاليم الجنوبية	التعليم
2005	بناء وتجهيز مركز تصفية الدم بكلميم	المستشفى الاقليمي	تحسين قدرات مركز تصفية الدم	230000	122000	60	جمعية سيدي الغاري		الصحة
2006	بناء و تهيئة ملعب رياضي	حي القصبة	دعم الولوج الى التجهيزات و الخدمات الاجتماعية الأساسية	771666	533333	4650	اللجنة المحلية	وكالة تنمية الاقاليم الجنوبية الجماعة الحضرية	الشباب والرياضة
2006	بناء و تهيئة ملعب رياضي	حي الرجاء في الله	دعم الولوج الى التجهيزات و الخدمات الاجتماعية الأساسية	771667	533333	2900	اللجنة المحلية	وكالة تنمية الاقاليم الجنوبية الجماعة الحضرية	الشباب والرياضة
2006	بناء و تهيئة ملعبين رياضيين	حي نيرت	دعم الولوج الى التجهيزات و الخدمات الاجتماعية الأساسية	1543333	1066666	5400	اللجنة المحلية	وكالة تنمية الاقاليم الجنوبية الجماعة الحضرية	الشباب والرياضة
2006	بناء و تهيئة ملعبين رياضيين	حي المسيرة	دعم الولوج الى التجهيزات و الخدمات الاجتماعية الأساسية	1543333	1066666	4000	اللجنة المحلية	وكالة تنمية الاقاليم الجنوبية الجماعة الحضرية	الشباب والرياضة
2006	اقتناء معدات الخياطة	مركب الصناعة التقليدية	خلق الأنشطة المدرة للدخل	110 000	110 000	45	تعاونية الامل		الصناعة التقليدية
2006	اقتناء معدات الخياطة	حي المسيرة	خلق الأنشطة المدرة للدخل	146 275	146 275	100	جمعية الاتحاد النسائي		الصناعة التقليدية
2006	اقتناء معدات و مواد أولية	مركب الصناعة التقليدية	خلق الأنشطة المدرة للدخل	80 000	80 000	30	تعاونية المستقبل		الصناعة التقليدية

2006	بناء سوق مغطى للباة المتجولين	حي الرجاء في الله	ادماج الباعة المتجولين	700000	700 000	1080	اللجنة المحلية	التجارة والصناعة
2006	بناء مركز للتربية والتكوين	التواغيل	دعم الولوج الى التجهيزات و الخدمات الاجتماعية الاساسية	700000	700 000	1220	اللجنة المحلية	التجارة والصناعة
2006	بناء مركز اجتماعي للرعاية الصحية عن قرب	حي نيرت	دعم الولوج الى التجهيزات و الخدمات الاجتماعية الاساسية	732500	155 000	2900	اللجنة المحلية	وكالة تنمية الاقاليم الجنوبية الجماعة الحضرية الصحة
2006	بناء مركز اجتماعي للرعاية الصحية عن قرب	حي القصبة	دعم الولوج الى التجهيزات و الخدمات الاجتماعية الاساسية	732500	155 000	1780	اللجنة المحلية	وكالة تنمية الاقاليم الجنوبية الجماعة الحضرية الصحة
2006	بناء مركز اجتماعي للرعاية الصحية عن قرب	حي الرجاء في الله	دعم الولوج الى التجهيزات و الخدمات الاجتماعية الاساسية	732500	155 000	2450	اللجنة المحلية	وكالة تنمية الاقاليم الجنوبية الجماعة الحضرية الصحة
2006	بناء مركز للتربية والتكوين	حي التواغيل	دعم الولوج الى التجهيزات و الخدمات الاجتماعية الاساسية	675000	290 000	2750	اللجنة المحلية	وكالة تنمية الاقاليم الجنوبية الجماعة الحضرية مراكز الاستقبال
2006	بناء مركز للتربية والتكوين	حي الرجاء في الله	دعم الولوج الى التجهيزات و الخدمات الاجتماعية الاساسية	675000	290 000	1600	اللجنة المحلية	وكالة تنمية الاقاليم الجنوبية الجماعة الحضرية مراكز الاستقبال
2006	بناء مركز للتربية والتكوين	حي نيرت	دعم الولوج الى التجهيزات و الخدمات الاجتماعية الاساسية	675000	290 000	3200	اللجنة المحلية	وكالة تنمية الاقاليم الجنوبية الجماعة الحضرية مراكز الاستقبال
2006	تهيئة مركز اجتماعي للرعاية الصحية عن قرب	المسيرة	دعم الولوج الى التجهيزات و الخدمات الاجتماعية الاساسية	96000	96 000	11000	اللجنة المحلية	الصحة
2006	تهيئة مسجد لكويرة	حي لكويرة	تحسين الشروط الدينية	250000	250 000	1900	اللجنة المحلية	الشؤون الدينية
2006	دعم برنامج محاربة الامية	كلميم	دعم الولوج الى التجهيزات و الخدمات الاجتماعية الاساسية	47000	47000	400	اللجنة المحلية	محاربة الامية
2006	دعم برنامج محاربة الامية	كلميم	دعم الولوج الى التجهيزات و الخدمات الاجتماعية الاساسية	47000	47000	300	اللجنة المحلية	محاربة الامية
2006	دعم برنامج محاربة الامية	كلميم	دعم الولوج الى التجهيزات و الخدمات الاجتماعية الاساسية	47000	47000	620	اللجنة المحلية	محاربة الامية
2006	دعم برنامج محاربة الامية	كلميم	دعم الولوج الى التجهيزات و الخدمات الاجتماعية الاساسية	47000	47000	300	اللجنة المحلية	محاربة الامية
2007	المساهمة في تهيئة وتوسيع	الفيلا-الرجاء	دعم الولوج الى التجهيزات و	30 020 000	3 240 000	1630	اللجنة المحلية	الشباب والرياضة الجماعة الحضرية

السنة	اسم المشروع	موقع المشروع	أهداف المشروع	تكلفة المشروع	مساهمة المبادرة	عدد المستفيدين	حامل المشروع	الشركاء	مجال النشاط
2007	بناء مركب ثقافي	كلميم	دعم الولوج الى التجهيزات و الخدمات الاجتماعية الاساسية	23 190 000	4 600 000	21100	اللجنة المحلية	وكالة تنمية الاقاليم الجنوبية الجماعة الحضرية	الثقافة
2007	بناء وتهيئة الطرق	تيرت الوفاء - باب الصحراء	دعم الولوج الى التجهيزات و الخدمات الاجتماعية الاساسية	65 300 000	3 000 000	9776	اللجنة المحلية	الجماعة الحضرية	تهيئة المجال
2007	تهيئة الحدائق	القصبية- التواغيل- سيدي الغازي	دعم الولوج الى التجهيزات و الخدمات الاجتماعية الاساسية	9 335 000	3 000 000	17140	اللجنة المحلية	الجماعة الحضرية	تهيئة المجال
2007	توسيع شبكة سقي الفضاءات الخضراء	حي التواغيل	دعم الولوج الى التجهيزات و الخدمات الاجتماعية الاساسية	8 840 000	1 000 000	7100	اللجنة المحلية	الجماعة الحضرية	تهيئة المجال
2008	تهيئة الساحات	كلميم	دعم الولوج الى التجهيزات و الخدمات الاجتماعية الاساسية	6000000	880 000	9756	اللجنة المحلية	الجماعة -المجلس الاقليمي المديرية العامة للجماعات المحلية	تهيئة المجال
2008	غرس أشجار التصفيف	تيرت الوفاء - باب الصحراء	حماية البيئة وتزيين شوارع الحي	5 000 000	1 620 000	14676	اللجنة المحلية	الجماعة -المجلس الاقليمي المديرية العامة للجماعات المحلية	تهيئة المجال

جدول رقم 42 : مشاريع البرنامج الأفقي المنجزة في اطار المبادرة الوطنية للتنمية البشرية باقليم كلميم من 2005 الى 2009

السنة	اسم المشروع	موقع المشروع	أهداف المشروع	تكلفة المشروع	مساهمة المبادرة	عدد المستفيدين	حامل المشروع	الشركاء	مجال النشاط
2006	برنامج التكوين	كلميم	تقوية الحكامة والقدرات المحلية	1819014	1619014	800	اللجنة المحلية	المجلس الاقليمي	التكوين وتقوية القدرات
2006	بناء سور وقائي لمقر المجلس العلمي	كلميم	حماية بناية المجلس	100000	100 000	30	المجلس العلمي	-	الثقافة
2006	تهيئة ساحة مدرسة حمان الفطواكي	كلميم	دعم الولوج الى التجهيزات و الخدمات الاجتماعية الاساسية	60000	60 000	290	جمعية اباء واولياء تلاميذ المدرسة	-	التعليم
2006	دعم القافلة الطبية	كلميم	تحسين الشروط الصحية	700 000	700 000	700	اللجنة المحلية	-	الصحة
2006	برنامج التواصل	كلميم	التحسيس باهداف المبادرة الوطنية للتنمية البشرية	488 000	488 000		اللجنة المحلية	-	التكوين وتقوية القدرات
2007	اعداد وتجهيز عيادة لطب الاسنان	كلميم	دعم الولوج الى التجهيزات و الخدمات الاجتماعية الاساسية	30 000	30 000	500	مندوبية المقاومة وأعضاء جيش التحرير	-	الصحة
2007	اقتناء الات التصبين	حي ابن رشد	دعم الأنشطة المدرة للدخل	100 000	100 000	20	تعاونية الكرامة	-	خدمات القرب
2007	اقتناء دراجات هوائية	مركز الشباب والرياضة	التنشيط الرياضي	15 000	15 000	15	جمعية جوهرة الصحراء	-	الشباب والرياضة
2007	اقتناء شاحنة	كلميم	دعم الولوج الى التجهيزات و	600 000	500 000	5050	المجلس الاقليمي	-	الماء الصالح

للشرب					الخدمات الاجتماعية الأساسية	صهرج	
التعليم	المجلس الاقليمي	1000	200 000	200 000	دعم الولوج الى التجهيزات و الخدمات الاجتماعية الاساسية	المؤسسات التعليمية بالاقليم	اقتناء كتب وأدوات مدرسية
الثقافة	الجماعة	200	100 000	1 000 000	دعم الأنشطة الثقافية	حي تيرت	المساهمة في بناء مقر لزاوية ايتوسى
التطهير	جمعية اباء واولياء تلاميذ مدرسة الناشئة	30	50 000	50000	دعم الولوج الى التجهيزات و الخدمات الاجتماعية الاساسية	كلميم	بناء مرافق صحية بمدرسة الناشئة الابتدائية
تهيئة المجال	جمعية اباء واولياء تلاميذ ثانوية الخوارزمي التأهيلية	300	80 000	92000	دعم الولوج الى التجهيزات و الخدمات الاجتماعية الاساسية	كلميم	تعميق وتجهيز بنربثانوية الخوارزمي التأهيلية
الشباب والرياضة	المجلس الاقليمي	180	200000	200000	دعم الأنشطة الثقافية والرياضية	كلميم	دعم الأنشطة الرياضية والثقافية
الصناعة التقليدية	وكالة التنمية الاجتماعية	10	100000	290060	دعم الأنشطة المدرة للدخل	حي السعديين	دعم تعاونية المنار للترخيص
الشباب والرياضة	جمعية نادي كرة السلة	60	30000	35000	دعم التنشيط الثقافي والرياضي	كلميم	دعم نادي كرة السلة
التعليم	اللجنة الاقليمية	1345	200 000	200 000	التشجيع على التمرس	كلميم	اقتناء ادوات مدرسية
الصحة	جمعية التواغيل	195	46 000	55 700	دعم التضامن مع العائلات المحتاجة	حي التواغيل	التضامن
الشباب والرياضة	جمعية غزالة وادنون	100	75 000	87000	دعم التنشيط الرياضي تحسين وضعية الرياضة النسوية	مركز الشباب والرياضة	تجهيز فريق نسوي لكرة القدم
الشؤون الدينية	جمعية الخير	500	126 000	130100	تحسين الشروط الدينية	حي النوادر	تهيئة مسجد خالد بن الوليد
الصحة	جمعية التضامن مع الاطفال ذوي الحاجات الخاصة	120	9500	9500	تواصل القرب	كلميم	لقاء تواصل
التعليم	الأكاديمية الجهوية للتربية والتكوين المجلس الاقليمي	2550	200000	330000	تشجيع التمرس	كلميم - بوزكارن	دعم التمرس بالتأويبات الاعدادية
الثقافة	جمعية النخيل للثقافة	15	30000	33000	دعم الأنشطة الثقافية	حي الموحدين 1	دعم مركز النخيل
الشباب والرياضة	جمعية نادي باب الصحراء لكرة القدم	50	30000	37000	التنشيط الرياضي	حي المسيرة	دعم نادي باب الصحراء لكرة القدم

جدول رقم 43 : مشاريع برنامج محاربة الهشاشة المنجزة في اطار المبادرة الوطنية للتنمية البشرية بمدينة كلميم من 2005 الى 2009

السنة	اسم المشروع	موقع المشروع	أهداف المشروع	تكلفة المشروع	مساهمة المبادرة	عدد المستفيدين	حامل المشروع	الشركاء	مجال النشاط
2005	تجهيز فضاء الاطفال المتخلى عنهم	حي القصبة	دعم الاطفال المتخلى عنهم	200000	106 000	60	العصبة المغربية لحماية الطفولة	وكالة تنمية الاقاليم الجنوبية _ وزارة التنمية الاجتماعية	مركز استقبال
2005	تجهيز مقر دار التضامن	حي القدس	دعم الولوج الى التجهيزات و الخدمات الاجتماعية الاساسية	120000	64 000	36	جمعية نساء وشباب واد نون	وكالة تنمية الاقاليم الجنوبية _ وزارة التنمية الاجتماعية	مركز استقبال
2005	توسيع دار الاطفال بكلميم	حي ابن رشد	دعم الولوج الى التجهيزات و الخدمات الاجتماعية الاساسية	750000	311000	60	الجمعية الخيرية لدار الاطفال		مركز استقبال
2006	اقتناء الات لفائدة الاطفال المعاقين	حي المسيرة	دعم المعاقين	150 000	150 000	150	جمعية تحدي الاعاقة		التنمية الاجتماعية
2006	بناء مركز الاطفال المتخلى عنهم	كلميم	دعم الولوج الى التجهيزات و الخدمات الاجتماعية الاساسية	1700000	1000000	27	وكالة تنمية الاقاليم الجنوبية	وكالة تنمية الاقاليم الجنوبية -المجلس الاقليمي	مراكز الإستقبال
2006	تجهيز مركز جمعية تحدي الاعاقة	حي المسيرة	تحسين ظروف عمل الجمعية	50000	50 000	300	جمعية تحدي الاعاقة		التنمية الاجتماعية
2006	تجهيز مقر العصبة المغربية لحماية الطفولة بالانترنت	حي التواغيل	تحسين ظروف عمل الجمعية	50000	50 000	40	عصبة المغربية لحماية الطفولة		التنمية الاجتماعية
2006	توسيع وتجهيز مركز تصفية الدم بكلميم	المستشفى الاقليمي	تحسين قدرات مركز تصفية الدم	3 390 000	1 270 000	60	جمعية سيدي الغازي	المجلس الاقليمي المجلس الحضري ليويزكارن	الصحة
2007	اقتناء حافلة	كلميم	دعم الانشطة الاجتماعية والثقافية	600 000	500 000	20	المجلس الاقليمي	الجماعة الحضرية	النقل
2007	بناء جناح للمرأة في وضعية صعبة	المستشفى الاقليمي	دعم الولوج الى التجهيزات و الخدمات الاجتماعية الاساسية	500000	500 000	60	المجلس الاقليمي	*****	مركز استقبال
2007	بناء دار المقاوم	حي المسيرة كلميم	دعم الولوج الى التجهيزات و الخدمات الاجتماعية الاساسية	1700000	1 000 000	150	اللجنة المحلية لقدماء المحاربين وأعضاء جيش التحرير	وكالة تنمية الاقاليم الجنوبية	مركز استقبال

2007	بناء مركز للترويض الطبي	كلميم	دعم الولوج الى التجهيزات و الخدمات الاجتماعية الاساسية	5 500 000	2 500 000	75	المجلس الاقليمي	المنذوبية الاقليمية للصحة وكالة تنمية الاقاليم الجنوبية	مراكز الاستقبال
2007	تهيئة وتجهيز مركز استقبال	كلميم	دعم الانشطة الاجتماعية والثقافية والرياضية	1000000	1 000 000	100	مديرية الشباب والرياضة	*****	مركز استقبال
2008	اقتناء الات لفائدة المعاقين	كلميم	دعم المعاقين	200 000	200 000	155	اللجنة الاقليمية	*****	الصحة
2008	بناء وتجهيز مستودع الاموات	كلميم	تحسين القدرة الاستيعابية لمستودع الاموات البلدي	520000	520 000	166665	الجماعة	*****	الصحة
2009	بناء دار الطالبة	حي القدس	دعم الولوج الى التجهيزات و الخدمات الاجتماعية الاساسية	1300000	200 000	60	اللجنة الاقليمية	وكالة تنمية الاقاليم الجنوبية	مركز استقبال
2009	تكوين اطر واعوان مؤسسات الرعاية الاجتماعية	دار الاطفال	تقوية قدرات المشاركين	120000	82 000	64	الجمعية الخيرية لدار الاطفال	التعاون الوطني	التعاون الوطني
2009	ربط مركز الاطفال المتخلى عنهم بشبكتي الماء والكهرباء	المستشفى الاقليمي	دعم الولوج الى التجهيزات و الخدمات الاجتماعية الاساسية	100000	100000	40	العصبة المغربية لحماية الطفولة	*****	مركز استقبال

4.8.1 الشأن الديني

المساجد ↓

جدول رقم 44 : لائحة مساجد مدينة كلميم برسم سنة 2010*

اسم المسجد	الاتفاق على المسجد			مسجد أو قاعة		مساحة قاعة الرجال	الطاقة الاستيعابية	مساحة قاعة النساء	الطاقة الاستيعابية
	الوقوف	المحسنون	جامع	الصلوات الخمس	مسجد				
الأعظم	x		x		x	2م 600	850	2م 200	270
الحسن الثاني	x		x		x	2م 700	935	2م 120	160
العتيق	x		x		x	2م 440	590	2م 100	135
بلال بن رباح	x			x	x	2م 390	520	2م 80	110
البركة	x		x		x	2م 280	375	2م 120	160
عثمان بن عفان	x		x		x	2م 250	335	2م 200	270
الزاوية التيجانية	x		x		x	2م 200	270	2م 70	95
أبو بكر الصديق	x		x		x	2م 420	560	-	-
المقاومة		x		x	x	2م 140	190	-	-
إقامة الصحراء		x		x	x	2م 70	95	-	-
القدس	x	x	x		x	2م 420	560	2م 200	270
الكوثر	x	x	x		x	2م 120	160	2م 70	95
حمزة بن عبد المطلب	x	x	x		x	2م 260	350	2م 100	135
عقبة بن نافع	x	x	x		x	2م 150	200	2م 100	135
القاضي عياض	x	x	x		x	2م 320	430	2م 70	95
طارق بن زياد	x	x	x		x	2م 310	415	2م 85	115
الموحدين	x	x	x		x	2م 250	335	2م 85	135
الرحمان	x	x	x		x	2م 120	160	2م 60	80
الشهداء	x	x	x		x	2م 400	535	2م 250	335
الوفاء	x	x	x		x	2م 560	750	2م 88	120
الرضوان	x	x	x		x	2م 150	200	2م 35	50

295	220 م ²	935	700 م ²	x	x	x	المسيرة الخضراء
95	70 م ²	215	160 م ²	x	x	x	سلمان الفارسي
60	45 م ²	80	60 م ²	x	x	x	النور
215	160 م ²	535	400 م ²	x	x	x	المختار السوسي
160	120 م ²	480	360 م ²	x	x	x	الكتيبة
240	180 م ²	240	180 م ²	x	x	x	الإمام الحسن البصري
190	140 م ²	520	390 م ²	x	x	x	الإخلاص
75	55 م ²	120	90 م ²	x	x	x	عائشة بنت أبي بكر
160	120 م ²	215	160 م ²	x	x	x	الإحسان
135	120 م ²	335	250 م ²	x	x	x	الإمام مالك
160	120 م ²	320	240 م ²	x	x	x	علي بن أبي طالب
55	40 م ²	190	140 م ²	x	x	x	مولاي إدريس الأكبر
40	30 م ²	80	60 م ²	x	x	x	الإيمان
135	100 م ²	190	140 م ²	x	x	x	عمر بن عبد العزيز
135	100 م ²	430	320 م ²	x	x	x	الوحدة
135	100 م ²	670	500 م ²	x	x	x	الهدى
-	-	90	68 م ²	x	x	x	محطة البنزين أفريقيا
40	30 م ²	55	40 م ²	x	x	x	خديجة بنت خويلد
70	50 م ²	110	80 م ²	x	x	x	عمر بن الخطاب
200	150 م ²	350	260 م ²	x	x	x	عبد الرحمان بن عوف
135	100 م ²	320	240 م ²	x	x	x	السعديين
160	120 م ²	430	320 م ²	x	x	x	بدر
200	150 م ²	320	240 م ²	x	x	x	خالد بن الوليد
135	100 م ²	470	350 م ²	x	x	x	الرحمة
105	80 م ²	105	80 م ²	x	x	x	مصعب بن عمير
-	-	60	45 م ²	x	x	x	مركب الرمال الذهبية
215	160 م ²	215	160 م ²	x	x	x	أحد
200	150 م ²	670	500 م ²	x	x	x	أم سلمة
120	90 م ²	400	300 م ²	x	x	x	حي السد
120	90 م ²	600	450 م ²	x	x	x	المحسنين دوار اللوح
65	50 م ²	190	140 م ²	x	x	x	حي الفلاحة
-	-	40	30 م ²	x	x	x	يوأقرب

*المصدر : مندوبية وزارة الأوقاف - كلميم

↓ الزوايا

جدول رقم 45 : الزوايا في مدينة كلميم*

اسم الزاوية	عنوانها	مقدم الزاوية
التيجانية	مسجد الزاوية التيجانية	أكلال امبارك
القادرية البوتشيشية	حي ابن رشد زنقة أبي بكر الصديق رقم 1 فرع الزاوية بحي النوادر	بودشيش سيدي حمزة
الدراوية الشاذلية	زنقة أهل بركة، قرب مسجد البركة	موعتصم الحاج مولاي هاشم
الجكانية	رقم 39، زنقة الميسات	امحم اممر
الشيخ أبا علي محمد	حي امحيريش زنقة المسجد رقم 11	أبا علي محمد

*المصدر : مندوبية وزارة الأوقاف - كلميم

5.8.1 الشأن الثقافي

↓ العمل الثقافي

جدول رقم 46 : أنشطة الجمعيات الثقافية في المدينة برسم سنة 2008*

الخرجات Excursions		المحاضرات واللقاءات Conférences-Débats		المعارض Expositions		أنشطة أخرى Autres	
عدد الأعمال Nombre d'actions	عدد المستفيدين Nombre de bénéficiaires	عدد الأعمال Nombre d'actions	عدد المستفيدين Nombre de bénéficiaires	عدد الأعمال Nombre d'actions	عدد المستفيدين Nombre de bénéficiaires	عدد الأعمال Nombre d'actions	عدد المستفيدين Nombre de bénéficiaires
11	1365	47	391	13	2155	53	1648

*source : annuaire statistique 2009 D.R. /HCP

المصدر : التثيرة الإحصائية 2009 م.ج.م.س.ت *

↓ التجهيزات الثقافية

جدول رقم 47 : التجهيزات الثقافية بالمدينة

الموقع	التجهيزات الرياضية
حي ولي العهد - شارع مولاي رشيد	خزانة ادريس الناظوري
قرب المقاطعة الثانية	خزانة متعددة الوسائط
شارع الحسن الثاني - طريق سيدي إفني	مركز الندوات والمحاضرات

*Source : commune urbaine de Guelmim 2010 المصدر : الجماعة الحضرية كلميم 2010

6.8.1 الشأن الرياضي الموجه نحو الشباب

↓ العمل الرياضي الموجه نحو الشباب

جدول رقم 48 : المشاركة في مخيمات العطل و الترفيه*

عدد	الذكور	الإناث	المجموع	
Nombre	Garçons	Fille	Total	
13	730	420	1150	تنظيم المخيمات
1	60	20	80	التدريب التحضيري لتأطير المخيمات

*source : délégation provinciale de J & S 2009 المصدر : النيابة الإقليمية للشباب و الرياضة 2009

↓ التجهيزات الرياضية الموجهة للشباب

جدول رقم 49 : التجهيزات الرياضية*

Equipements Sportifs	في طور الإنجاز	غير مجهز	مجهز	التجهيزات الرياضية
		Non Equipé	Equipé	
Salle omnisport	01			قاعة متعددة الرياضات
Terrains multisports	02		08	ملعب متعدد الرياضات
Foot-ball		01	01	كرة القدم
Hand-ball		01		كرة اليد
Basket-ball		03	01	كرة السلة
Volley-ball		02	00	كرة الطائرة
Tennis		01		كرة المضرب
Athlétisme	01			ألعاب القوى
Piscine	01	01		مسبح
Karate			12	الكراطي
Taekwando			07	التيكواندو

*source : délégation provinciale de J & S 2009 المصدر : النيابة الإقليمية للشباب و الرياضة 2009

جدول رقم 50 : التجهيزات الموجهة للشباب بالمدينة*

Equipement	العدد	التجهيزات
	Nombre	
Maisons des Jeunes	05	دور الشباب
Foyers Féminins	01	النادي النسوي
Garderies d'enfants	01	حضانة الأطفال
Centres d'accueil	01	مراكز الاستقبال

*source : annuaire statistique 2009 D.R. /HCP المصدر : التشرة الإحصائية 2009 م.ج /م.س.ت *

7.8.1 النسيج الجمعي

يعتبر العمل الجمعي في مدينة كلميم ، على غرار باقي مدن المملكة، حقلا لممارسة جموعية متميزة في مجالات متعددة، ارتبطت ارتباطا عضويا بالممارسة الديمقراطية الهادفة إلى تأطير مكونات المجتمع بقيم هادفة إلى استشراف الآفاق

المستقبلية نحو التغيير والإصلاح وتحقيق تنمية شاملة ومندمجة . وقد بدأ دور هذه الجمعيات يكبر تماشيا مع كونه يساهم في كل انتقال تنموي منشود.

جدول رقم 51 : تركيبة النسيج الجمعوي بالمدينة*

Domaine d'intervention	عدد الجمعيات Nombre d'association	مجال التدخل
Action sociale	48	العمل الاجتماعي
Action humanitaire	11	العمل الإنساني
Action culturelle	25	العمل الثقافي
Action sportive	24	العمل الرياضي

*source : annuaire statistique 2009 D.R. /HCP

المصدر : التشرة الإحصائية 2009 م.ج /م.س.ت

جدول رقم 52 : الجمعيات الثقافية في المدينة برسم سنة 2008*

الجمعيات الثقافية Associations Culturelles		الجمعيات المهتمة بالمسرح Associations Théâtrales	
عدد الجمعيات Nombre d'associations	عدد المنخرطين Nombre d'adhérents	عدد الجمعيات Nombre d'associations	عدد المنخرطين Nombre d'adhérents
24	6281	06	960

*source : annuaire statistique 2009 D.R. /HCP

المصدر : التشرة الإحصائية 2009 م.ج /م.س.ت *

2 المجال الاقتصادي والمالي

1.2 القطاع الفلاحي

رغم تطور نسيجها الحضري إلا أن كلميم ما زالت تحافظ على ارتباطها بتقاليد الفلاحة والقروية الموروثة عبر قرون، وذلك في ظل الإكراهات المناخية التي تعترض نشاطها الفلاحي ومن ضمنها على الخصوص ضعف التساقطات المطرية وتعاقب سنوات الجفاف ، هشاشة المنطقة والضغط على الغطاء النباتي نتيجة الرعي المفرط، التصحر وزحف الرمال المتزايد، ارتفاع نسبة الملوحة في التربة و المياه ، والاستغلال غير الرشيد للمياه.

تتوجه منطقة كلميم، بالخصوص، نحو تربية الماشية (المراعي) ، الزراعة الواحاتية ، وزراعة الحبوب على امتداد الأراضي البورية وأراضي الفيض التي تشكل النسبة الكبيرة من الأراضي الصالحة للزراعة ، بالإضافة إلى الزراعة المسقية التي يتطلب بعضها تقنيات الري المقتصدة للمياه.

ولقد سجل الإحصاء العام للفلاحة لسنة 1996 وجود 7546 مزارع بإقليم كلميم إلى جانب عدد لا يستهان به من السكان الذين يعيشون كليا أو جزئيا على نشاط فلاحي خارج المنطقة الحضرية والمحيط الشبه الحضري لمدينة كلميم.

1.1.2 الزراعة

↓ استغلال الأراضي

تقدر المساحة الإجمالية للإقليم ب 1.040.000 هكتار، موزعة كالتالي

جدول رقم 53 : وضعية إجمالي الأراضي بإقليم كلميم لسنة 2009*

Nature du sol	المساحة (هكتار) Superficie (en ha)	نوعية الأراضي
Agricole utile	100.000	الصالحة للزراعة
Forêts	31.700	الغابات
Parcours	900.000	المراعي
Incultes	8.300	غير الصالحة للزراعة

* source : Direction provinciale de l'agriculture (DPA)-Guelmim

* المصدر : المديرية الإقليمية للفلاحة - كلميم

وفيما يخص المساحة الصالحة للزراعة تتوزع على النحو التالي

جدول رقم 54 : وضعية الأراضي الصالحة للزراعة بإقليم كلميم لسنة 2009*

Nature du sol	المساحة (هكتار) Superficie (en ha)	نوعية الأراضي
Faid	65.000	الفيض
Bour	30.000	البور
Irrigué	5.000 (3.000 واحات و 2.000 بالمضخات)	المسقية

* source : Direction provinciale de l'agriculture (DPA) -Guelmim

* المصدر : المديرية الإقليمية للفلاحة - كلم

تأتي زراعة الحبوب في المقام الأول، من حيث مساحة الأراضي المزروعة، لكن بالرغم من ذلك تبقى إنتاجيتها منخفضة حيث تعطي معدل إنتاجية يقدر بما يقارب 700 درهم للهكتار أي أنها لا تغطي حاجيات السوق المحلي، وتستعمل غالبا هذه المحاصيل في الاستهلاك الذاتي و علف الماشية.

أما زراعة الخضروات فهي تعتمد على السقي عبر ضخ المياه الجوفية مع استعمال، في بعض الأحيان لتقنيات الري بالتنقيط حيث يصل معدل إنتاجيتها إلى 19.500 درهم للهكتار.

جدول رقم 55 : توزيع الأراضي حسب نوع المزروعات برسم سنة 2009

Genre	Superficie récoltée en (هك) Ha		متوسط الإنتاج Production (T)	النوع
	اليور	المسقية		
Céréales	Bour	Irrigué		الحبوب
Blé tendre	1200		1800	القمح الطري
Blé dur	500	—	700	القمح الصلب
Orge	600	3000	6480	الشعير
Culture fouragère		1530		الزراعة العلفية
Luzerne		1100	66000	الفصة
Orge fouragère		400	8800	الذرة
Bersime		30	750	البرسيم
Cultaire maraichère				الفلاحة التسويقية
Tomate		130	7500	الطماطم
Melon		80	2000	الشمام
Pastèque		250	7.500	الدلاح
courgette		40	800	القرع
Oignon		50	1000	البصل
Navet		30	750	اللفت
Pomme de terre		120	2400	البطاطس
Petit pois		20	300	الجبانة
Aubergine		30	450	البانجان
Fève		30	450	القول
Carottes		50	1000	الجزر
Autres		50	1.000	مختلفات

* source : Délégation provinciale de l'agriculture (DPA) - Guelmim

المصدر : المندوبية الإقليمية للفلاحة - كلميم

جدول رقم 56 : الزراعة العلفية بإقليم كلميم لسنة 2009

Cultures fourragères	Superficie irriguée en Ha (المساحة المسقية (هكتار))	معدل الإنتاج (طن) Production moyenne (T)	الزراعات العلفية
Luzerne	12.000	180.000	الفصة
Orge fouragère	500	7.000	الشعير
Bersim	9.000	48.000	البرسيم
TOTAL	22.000	265.000	المجموع

* source : Direction provinciale de l'agriculture (DPA) - Guelmim

* المصدر : المديرية الإقليمية للفلاحة - كلميم

جدول رقم 64 : زراعة الأشجار المثمرة بإقليم كلميم لسنة 2009

Plantations fruitières	عدد الشتائل المنتجة Nombre de pieds productifs	معدل الإنتاج (طن) Production (T)	مزرعات الفواكه
Olivier	200.000	1800	الزيتون
Palmier dattier	100.000	2200	النخيل
Amandier	31.000	300	الجوز

* source : Direction provinciale de l'agriculture (DPA) - Guelmim

* المصدر : المديرية الإقليمية للفلاحة - كلميم

↓ الصبار

تمتد مزرعات الصبار بإقليم كلميم على مساحات مهمة من الساحل والمرتفعات، ورغم تزايدها المستمر منذ القدم إلا أن أشغال الغرس الأكثر أهمية تم إنجازها خلال العشر سنوات الأخيرة، وذلك وعيا بالدور الذي يلعبه هذا النبات.

فبالإضافة إلى مساهمته في محاربة التصحر وحماية البيئة، فإن زراعة الصبار تشكل على حد سواء مصدرا مهما نسبيا لدخل الفلاحين و موردا للأعلاف يساهم في تغذية الماشية (تحسين المراعي و خلق احتياطي للأعلاف يمكن استعماله خلال فترات الجفاف).

و للإشارة فهناك إمكانيات حقيقية لتوسيع المساحات المغروسة بالصبار بالنظر إلى وجود آلاف الهكتارات الصالحة لغرسه، و مشاريع وإستراتيجيات لتثمين منتوجه.

كما يوضح الجدول التالي أهم مواقع تواجد الصبار بالمنطقة:

جدول رقم 65: توزيع المساحة الإجمالية للصبار بإقليم كلميم

Commune	Superficie récoltée en Ha (المساحة المزروعة (هكتار)	Pourcentage (%) النسبة	الجماعة
Aferket	10.053	42	أفركت
Asrir	1.077	4	اسرير
Achatea Al Abeid	2.423	10	الشاطئ الأبيض
Labyar	988	4	ليبار
Laksabi	123	1	لقصابي
Targua Wassay	200	1	تاركاوساي
Tigit	1.587	7	تيكليت
Rass Oumlil	7.680	32	راس أومليل
Total	2.4131	100	المجموع

* source : Programme de Mise en place d'une filière de valorisation de cactus/
Programme prioritaire de Guelmim

↓ الوضع العقاري للأراضي الزراعية

يتميز الوضع العقاري للأراضي الزراعية بإقليم كلميم بتنوعه

جدول رقم 66 : الوضعية العقارية للأراضي الفلاحية بإقليم كلميم لسنة 2009

Statut foncier	المساحة (هكتار) Superficie (en ha)	نوعية العقار
Terres Melk et assimilé	48.416	أراضي الملك و المشابهة لها
Terres collectives	919	أراضي الجموع
Terres Habous	11	أراضي الحبوس
Terres de l'Etat	847	أراضي الدولة

*source : Recensement général d'agriculture 1996

*المصدر : الإحصاء العام للفلاحة لسنة 1996

↓ طبيعة الأراضي المستغلة

جدول رقم 67 : توزيع الأراضي حسب مساحتها

Classe de taille	المساحة (هكتار) Superficie (en ha)		العدد Effectif		شطر مساحة الأراضي
	55.200	%	العدد Nombre	%	
< 5 Ha	10.200	10,2	2340	26	أقل من 5 هكتارات
5 – 10 Ha	25.000	25	4500	50	بين 5 و 10 هكتارات
10 - 50 Ha	45.000	45	1800	20	بين 10 و 50 هكتارات
> 50 Ha	19.800	19,8	360	4	أكثر من 50 هكتارات
TOTAL	100.000	100	9000	100	المجموع

*source : Monographie de la province de Guelmim 2007

*المصدر : مونوغرافية إقليم كلميم 2007

↓ المصادر المائية

في غياب التدبير المعقلن للموارد المائية، الجوفية والسطحية، تواجه المنطقة إشكالية قلة هذه الموارد حيث تتوزع على الشكل التالي :

جدول رقم 68 : المصادر المائية بإقليم كلميم لسنة 2009

Nature des ressources hydriques	العدد Nombre	النوع
Oueds	18	الأودية
Sources et khetaras	102	الساقيات والخطارات
Points d'eaux (citernes et puits)	120	نقط تجميع المياه، الصهاريج والآبار
Barrages de dérivation des eaux de crue	10	سد تحويل مياه الفيض
Barrages d'écètements des eaux de crue	02	سد لتصريف مياه الأمطار
Ouvrages de captage des eaux pérennes	02	منشآت حصر مياه الأمطار

* source : Direction provinciale de l'agriculture (DPA)

المصدر : المديرية الإقليمية للفلاحة - كلميم

2.1.2 تربية المواشي

يعتبر قطاع الماشية من الخصوصيات التاريخية للمنطقة على مر القرون، حيث ظلت ساكنتها متشبثة بتربية المواشي التي تمتد على مساحة تقدر ب 900.000 هكتار، وبتميز قطيع المواشي بهيمنة رؤوس الماعز والأغنام، على التوالي 82000 و 72000 رأساً، متنوعة بالإبل ب 6000 رأس و الأبقار ب رأس، هذه الأخيرة التي تتركز خصوصاً بالوحدات المسقية.

جدول رقم 69 : وضعية الرعي بإقليم كلميم لسنة 2009

Espèce de cheptel	عدد الرؤوس Nombre de têtes	نوع الماشية
Caprins	82000	الماعز
Ovins	72000	الأغنام
Camelins	6000	الجمال
Bovins	3500	الأبقار
Total	163500	المجموع

source : Monographie de la province de Guelmim

المصدر : المديرية الإقليمية للفلاحة - كلميم

جدول رقم 70: تربية الدواجن بإقليم كلميم لسنة 2009

Secteur D'Aviculture	عدد الرؤوس Nombre de têtes	الانتاج Production de viandes (Kg)	ألقطاع
traditionnel	30.000	45.000	التقليدي
moderne	14.000	28.000	الحديث
TOTAL	44.000	73.000	المجموع

source : Monographie de la province de Guelmim

المصدر : المديرية الإقليمية للفلاحة - كلميم

* جدول رقم 71: تربية النحل بإقليم كلميم لسنة 2009

Secteur d'Apiculture	عدد خلايا النحل Nombre de ruches	الانتاج Miel (en Kg)	ألقطاع
traditionnel	5.885	45.000	التقليدي
moderne	14.750	28.000	الحديث
TOTAL	20.635	73.000	المجموع

source : Monographie de la province de Guelmim

المصدر : المديرية الإقليمية للفلاحة - كلميم

جدول رقم 72: الكمية الشهرية المستهلكة من اللحوم الحمراء في المدينة برسم سنة 2009

Mois	الأبقار bovins		الأغنام ovins		الماعز caprins		الجمال camelins		المجموع Total	الشهر
	العدد Nombre	الوزن Poids	العدد Nombre	الوزن Poids	العدد Nombre	الوزن Poids	العدد Nombre	الوزن Poids		
Janvier	70	10 690	418	3 762	3 688	32 828	218	27 670	79 344	يناير
Février	80	11 330	354	2 832	3 006	31 372	195	20 520	69 689	فبراير
Mars	43	7 130	1 080	11 880	4 625	49 905	177	26 475	101 315	مارس
Avril	38	5 420	442	5 066	2 984	20 410	68	5 960	40 388	أبريل
Mai	46	6 120	594	7 240	3 256	38 341	89	8 010	63 696	ماي
Juin	58	5 890	700	8 652	4 129	37 459	191	44 380	101 459	يونيو
Juillet	48	7 200	408	4 320	7 200	86 400	480	57 600	163 656	يوليو
Août	40	6 400	712	7 352	8 704	87 040	537	76 466	187 251	أغشت
Septembre	52	11 906	240	2 193	6 153	50 964	485	68 275	140 268	سبتمبر
Octobre	57	7 040	128	1 152	5 760	47 018	421	52 300	113 876	أكتوبر
Novembre	45	7 999	112	1 008	4 232	36 059	292	38 214	87 961	نوفمبر
Décembre	29	4 540	345	3 105	1 798	17 830	198	25 740	53 585	ديسمبر
Total	606	91 665	5 533	58 562	55 535	535 626	3 351	451 610	1 202 488	المجموع

*المصدر : المصلحة البيطرية الإقليمية التابعة للمكتب الوطني للسلامة الصحية للمنتجات الغذائية .

2.2 القطاع الصناعي

تهيمن الصناعات الغذائية على القطاع الصناعي بالإقليم. ويبلغ عدد الوحدات الصناعية بالإقليم 19 وحدة، منها 13 وحدة تعمل في مجال الصناعات الغذائية، و4 وحدات في مجال تصنيع القطع المعدنية، ووحدة واحدة في صناعة الخشب وأخرى في قطاع التعدين.

وتبقى الصناعات من أكبر نقاط ضعف كلميم، حيث إن أهم وحدة إنتاجية (المطاحن الكبرى لكلميم) توقفت عن الإنتاج منذ 30 يناير 2007، بعد ما كانت تؤمن حاجيات أقاليم طانطان وأسا الزاك وطاطا والداخلية. وكانت قدرتها الإنتاجية تصل في المتوسط إلى 1.400 قنطار يوميا و 620 طن شهريا وتوفر 130 عملا قارا وحوالي 450 عملا عرضيا.

جدول رقم 57 : أهم مؤشرات الأنشطة الاقتصادية بكلميم*

Indicateurs	القيمة Valeur	المؤشرات
Nombre d'unité	20	عدد الوحدات
Chiffres d'affaires	15 893	رقم المعاملات
Volume de production	21 250	حجم الإنتاج
Volume d'exportation	0	حجم الاستغلال
Effectif employé	126	عدد المستخدمين
Valeur ajoutée	6 288	القيمة المضافة
Montant de l'investissement	466	مبلغ الاستثمار

*source : annuaire statistique 2009 D.R. /HCP

المصدر : التثيرة الإحصائية 2009 م.ج.م.س.ت *

3.2 قطاع الصناعة التقليدية

↓ الطابع المحوري لقطاع الصناعة التقليدية في المدينة

يعتبر قطاع الصناعة التقليدية بمدينة كلميم ميدانا خصبا لانتعاش المقاولات الصغرى، باعتباره ركنا مهما من أركان الاقتصاد المحلي، بالنظر إلى نسبة المعاملات التي يعرفها مقارنة مع القطاعات الأخرى، وكذا اليد العاملة التي يشغلها (أكثر من 3000 صانع وصانعة يمارسون أكثر من 38 حرفة بمختلف أصنافها الفنية الإنتاجية والخدماتية).

و يعرض الجدول التالي أهم مؤشرات القطاع :

جدول رقم 58 : أهم مؤشرات نشاطات الصناعة التقليدية

Indicateurs	القيمة Valeur	المؤشرات
Nombre d'unités (ateliers)	1372	عدد الوحدات والأورش
Nombre d'employés	2029	عدد المستخدمين
Nombre de coopératives (textiles)	03	عدد تعاونيات النسيج
Nombre de coopératives (métaux)	01	عدد تعاونيات المعادن
Nombre de coopératives (divers)	08	عدد التعاونيات المختلفة
Centre d'apprentissage	01	مركز التلقين

* source : Direction provinciale de l'Artisanat 2010

* المصدر : المندوبية الإقليمية للصناعة التقليدية 2009

↓ المنتجات الصناعية التقليدية الأكثر انتشارا

- الخياطة التقليدية: خاصة الدراعة والفوقية أو الجبادور لكونها تتطلب عناية فائقة ومهارة عالية لإضفاء الكثير من التآلق والدفء على هذه المنتجات الأصيلة.
- صباغة الحلي: وهي نتاج لتقاليد وتقنيات عتيقة أسفرت عن منتج ذائع الصيت، يشهد على غنى ونفاضة منتج المصنوعات الفضية والنحاسية بالمدينة (خواتم أساور، حلي للزينة).
- المصنوعات الجلدية الصحراوية : وهي من أعرق الحرف بالجهة وقد عرفت تطورا ملحوظا، حيث أدخلت عليها تحسينات عدة. ويستعمل جلد الماعز المتميز بليونته في هذه الصناعة اليدوية لصنع منتجات مختلفة: أصرا مي، تاسوفرة ...
- الزرابي: تتسم بنسيج أكثر نعومة وبكثرة ألوانها وحرارتها بالإضافة إلى أن تناوب السبائب ذات اللون الأحادي والملونة تجعل من هذه الزرابي تحفا فنية.
- صناعة الخشب: تتكون من المنتجات النفعية أو المستعملة للتزيين وهي مصنوعة من خشب شجرة "الجداري" أو الطلح المنتشرة بربع الصحراء المغربية .

↓ التنظيمات المهنية العاملة في ميدان الصناعة التقليدية

- 22 تعاونية مصرح بها لدى مكتب التنمية الاجتماعية.
- 22 اتحاد الجمعيات المهنية.
- اتحاد الجمعيات المهنية لقطاع الأعمال المنتجة.
- مركب للصناعة التقليدية.
- مركز للتدريب.

↓ التكوين في مجال الصناعة التقليدية

ثمة نوعان من التكوين في مجال الصناعة التقليدية لفائدة الحرفيين : التدريب المبتدئ والتدريب المستمر.

جدول رقم 59 : الحلقات التكوينية في مجال الصناعة التقليدية برسم سنة 2009 *

Domaine de la formation	عدد المستفيدين Nombre de bénéficiaires	مجال التكوين
Bijouterie Argent	05	المجوهرات والفضة
Articles de décoration en cuir	03	لوازم جلدية
Tissage	05	الحياكة
Total	13	المجموع

* source : Direction provinciale de l'Artisanat 2010

* المصدر : المندوبية الإقليمية للصناعة التقليدية 2009

4.2 القطاع السياحي

1.4.2 المواقع السياحية الرئيسية

تتمتع كلميم وأحوازها بمؤهلات عديدة توفر منتوجا سياحيا مهما يجمع بين ما هو شاطئي وثقافي وإيكولوجي واستشفائي واستكشافي. فالوثائق والمطبوعات السياحية كلها تنطق بجمال المناطق الطبيعية وبالمكونات المتنوعة لثقافتها الثقافية. ويعرض الجدول التالي أهم المواقع السياحية التي تزخر بها كلميم :

جدول رقم 60 : المواقع السياحية الرئيسية بمدينة كلميم و أحوازها*

نوع المنتج السياحي	تسمية الموقع	خصوصية الموقع السياحي	وضعه الجغرافي
السياحة الاستشفائية	حامة اباينو	اثبتت التحليلات الفيزيوكيميائية والطبية مدى جدوى مياهها وخصائصها الاستشفائية في علاج بعض التعففات الجلدية وكذا بعض الإصابات الروماتيزمية. وقد عرفت مؤخرا بناء منشآت للاستحمام وتهيئة حوض السباحة وبعض مرافق الاستقبال، الأمر الذي مكن من تحسين جودة الخدمات المقدمة من قبل هذا المرفق العمومي الذي تبلغ حرارة مياهه 38 درجة.	على بعد 10 كلم من مدينة كلميم، وتوجد هذه الحامة في مركز جماعة اباينو.
	حامة لاملوكة	تفتقر هذه الحامة إلى كل التجهيزات الأساس الكفيلة بتحسين جودة منتوجها الإستشفائي الذي يمكن أن توفره حرارة مياهها التي تبلغ 39 درجة.	على بعد 10 كلم من مركز الجماعة القروية لاداي، و118 كلم من كلميم المركز
	وادي بوياسفن	وهو موسمي الجريان يصب في المحيط الأطلسي. ويزخر من الناحية الأيكولوجية بأنواع مختلفة من الأسماك والطيور التي تهاجر إليه خلال فصل الشتاء. فمصب هذا الوادي ذو منظر طبيعي جذاب ورائع، مما يجعله قبلة الصيادين والمصطافين لممارسة هواياتهم. إضافة إلى كونه أحد العناصر الطبيعية الضرورية التي يعول عليها في إنجاح المشروع السياحي بالشاطئ الأبيض.	يقع في مصب وادي بوياسفن غرب إقليم كلميم، ويوجد بجماعة الشاطئ الأبيض
السياحة الاستكشافية وسياحة المغامرات	مصب وادي اساكسا	يعد من أهم المواقع السياحية، وذلك لتوفره على شاطئ ذي رمال ذهبية وكتبان رملية. الشيء الذي أعطاه جمالية ومنظرا طبيعيا خلابا. كما يتميز هذا المصب بوجود منطقة تسمى الفايحة والتي بها أجراف بارزة، مما يجعلها قبلة لهواة الصيد	يقع في مصب وادي اساكسا في الشمال الغربي لإقليم كلميم
	واحات النخيل	فضاء حيوي لتنمية السياحة القروية عبر تنظيم جولات سياحية على متن سفينة الصحراء (الجمال)، الذي يعتبر من الوسائل التقليدية التي تجذب السياح	أسرير وتيفغمرت وفاصك وتغجيجت وأفران الأطلس الصغير
	منطقة بوجريف	تضم مخيم بوجريف وتوفر مجالا خصبا لهواة ورواد سياحة المغامرة واكتشاف سحر الصحراء	قرب الشاطئ الأبيض
	منطقة تاركاساي	يسودها مناخ شبه صحراوي ، ويعتبر مجالا ومرتعاً للعديد من الطيور النادرة والوحيش. وهذه من الخصوصيات التي توفرها منطقة تاركاساي وجبالها لفائدة هواة القنص	تقع على بعد 32 كلم غرب مدينة كلميم
	موقع أمتضي	يكتسي هذا الموقع شهرة دولية نظرا لتوفره على قصبه اد عيسى الأثرية يرجع تاريخها الى القرن 17 م	تابع لجماعة أمتضي القروية ، ويقع على بعد 125 كلم من مدينة كلميم
السياحة الشاطئية	الشاطئ الأبيض	يعد قطبا سياحيا مهما نظرا لتوفره على شواطئ رملية خالصة وذات أمواج هادئة في أغلب الأحيان، ومناخ رائع ومعتدل، ومن الناحية الجمالية فهو يشكل لوحة طبيعية تختلط فيها ألوان الرمال الذهبية مع المياه وألوان الغطاء النباتي الصحراوي، لتعطي لنا واحة على شاطئ البحر بالإضافة إلى كونه لا تتخلله خلجان، ويعد من أطول الشواطئ المغربية إن لم نقل الأفريقية على الإطلاق.	تابع لجماعة الشاطئ الأبيض

* source : Délégation Provinciale du Tourisme 2010

*المصدر : المندوبية الإقليمية للسياحة 2010

2.4.2 المواسم والمهرجانات

اشتهرت كلميم ومنطقة واد نون بمواسمها السنوية الكبرى و كان أكبرها موسم الولي الصالح سيدي محمد بن عمرو اللمطي اللمتوني بقرية أسرير. تاريخيا كانت تعرض في هذه المواسم جميع المواد المصنعة وغير المصنعة من شاي وسكر وسلاح وزرابي وأقمشة صوفية وغيرها مقابل المواد التي كانت تأتي من السودان الغربي من عبيد وحرير وذهب وعاج وريش النعام وعنبر وجلود الحيوانات وغيرها. وكانت السلع تحمل على ظهر الجمال في قوافل كبيرة تسمى "اكبارالقافلة". ويتراوح عدد الجمال المحملة في الأكبار بين 1000 و 10000 جمل ، وفي ما عدا الأسواق الكبرى فإن هذه القوافل كانت تصدر السلع عبر ميناء الصويرة.

جدول رقم 61 : المواسم المنظمة بإقليم كلميم

الموسم	الجماعة	الفترة
موسم الولي الصالح سيدي الغازي	جماعة كلميم	نهاية يونيو - بداية يوليوز
موسم سيدي المدني الناصري	جماعة إفران	يوليوز - غشت
موسم سيدي الدرقاوي	جماعة آداي	مارس
موسم سيدي محمد بن عمرو	جماعة أسيرير	يونيو
موسم سيدي عمرو أو عمران	جماعة لكصالي تكاوست	يونيو
موسم سيدي محمد بن عمرو (لمعيليل)	جماعة أسيرير	يوليوز
موسم مولاي أحمد الدرقاوي	جماعة تكانت	مارس
موسم سيدي مسعود	جماعة إفران	غشت
موسم محمد بن عمار	جماعة تاغيجت	شتنبر
موسم أكادير أماكو	جماعة آداي	شتنبر
موسم لالا ملوكة	جماعة آداي	شتنبر
موسم سيدي بورجا	جماعة تيمولاي	دجنبر

*source : Monographie de la province de Guelmim 2007

*المصدر : مونوغرافية إقليم كلميم 2007

↓ مهرجان أسبوع الجمل

ينظم أواخر شهر يوليوز من كل سنة بمدينة كلميم أسبوع الجمل، وهو مهرجان فني ثقافي واجتماعي. ويحظى هذا المهرجان باهتمام واسع لوسائل الإعلام الوطنية والدولية ومواكبة جمهور واسع يتجاوز أحيانا 100 ألف. ويعرف مشاركة ألمع الفنانين والفنانات من داخل المغرب وخارجه. كما يجمع بين عديد من الأنماط الموسيقية الحسانية والأمازيغية والشعبية المتداولة بالمغرب. وتضم هذه التظاهرة أنشطة موازية من بينها سباق الهجن وألعاب الفروسية وسباق دولي على الطريق (10 كلم) وعروض مسرحية وندوات ثقافية تواصلية.

3.4.2 البنية التحتية السياحية

جدول رقم 62 : المؤسسات السياحية بمدينة كلميم*

Etablissement	الوحدات Unités	الغرف Chambres	الأسرة Lits	المؤسسات
Hôtels 5 étoiles	00	00	00	فنادق 5 نجوم
Hôtels 4 étoiles	00	00	00	فنادق 4 نجوم
Hôtels 3 étoiles	03	79	181	فنادق 3 نجوم
Hôtels 2 étoiles	00	00	00	فنادق 2 نجوم
Hôtel 1 étoile	03	62	99	فنادق نجمة واحدة
Hôtels non classés	13	204	320	فنادق غير مصنفة
Villages de vacance touristiques	02	25	46	القرى السياحية
Campings non classés	00	00	00	مخيمات غير مصنفة
Auberges	01	07	10	مأوى
Maisons d'hôtes	01	20	50	بيوت الضيافة
Total				المجموع

* source : Délégation provinciale du Tourisme, 2010

* المصدر : المندوبية الجهوية للسياحة 2010

5.2 قطاع التجارة والخدمات

هناك نوعان من التجارة الممارسة بكلميم : تجارة الجملة المعدة لتزويد تجارة التقسيط وباقي المراكز الحضرية المجاورة و المجموعات البشرية القروية بالمنطقة ؛ علما بأن كلميم ليست المزود الوحيد لهذه الجهة بتجارة التقسيط. وهي تجارة موزعة داخل المدينة و هذان النوعان من التجارة يتخذان ثلاثة أشكال متفاوتة:

- المتاجر التي تتركز أساسا وسط المدينة على طول الطرق الرئيسية بالمدينة .
- السوق الأسبوعي أمحيريش الذي ظل منذ قرون خلت رمزا تجاريا يستقطب التجار من الأقطار المجاورة .
- التجارة غير المهيكلة .

1.5.2 التجارة المهيكلة

يصل عدد التجار المسجلين بالسجل التجاري لدى المحكمة الابتدائية بكلميم 6117 تاجرا وذلك إلى غاية دجنبر 2009 ويمكن تفصيل المعطيات المتعلقة بتطورات القيد بالسجل التجاري المحلي في السنوات الأخيرة بالمحكمة الابتدائية بكلميم كما يلي :

بالنسبة للأشخاص الذاتيين :

جدول رقم 63: تطور عدد الأشخاص الذاتيين المسجلين بالسجل التجاري :

السنة	1996	1997	1998	1999	2000	2001	2002	2003	2004	2005	2006	2007	2008	2009
العدد	89	115	221	232	327	459	517	489	428	339	289	359	316	246

بالنسبة للأشخاص المعنويين :

جدول رقم 64 : تطور عدد الأشخاص المعنويين المسجلين بالسجل التجاري :

السنة	1996	1997	1998	1999	2000	2001	2002	2003	2004	2005	2006	2007	2008	2009
العدد	07	06	02	06	07	10	07	11	08	07	16	27	109	46

↓ التجارة الخاضعة للترخيص

جدول رقم 65 : تطور الرخص بمجال ممارسة الشرطة الإدارية في مجال التجارة المقتنة*

	1999	2000	2001	2002	2003	2004	2005	2006	2007	2008	2009	Total	
المصابين	1	3	1	4	5	1	2	1	0	4	1	23	Lessivage
الحمامات	0	1	0	2	2	1	1	0	1	0	2	10	Bains et douches
الجزارة	3	1	5	6	6	3	6	3	4	3	7	47	Boucheries
بيع الدجاج	8	3	13	22	20	10	17	12	11	7	6	129	volailleurs
الافران	2	0	1	3	5	4	1	2	0	0	5	23	Fours
الحلويات	1	0	3	0	1	1	0	2	2	0	4	14	Pâtisseries
المحلبات	3	5	7	7	7	11	8	6	11	10	5	80	Laiteries
المقشدرات	2	2	3	2	3	1	4	2	0	1	0	20	Crémérie
المقاهي المطاعم	3	3	2	3	7	8	2	1	5	3	2	39	Cafés et Restaurants
الأكلات الخفيفة	2	3	1	7	14	4	3	7	4	9	1	55	Sandwicheries
المهن الميكانيكية	2	0	0	0	2	2	0	0	0	0	0	6	Métiers mécaniques
الحلاقة	4	5	5	7	27	8	6	4	3	4	7	80	Coiffures
مختلفات	1	0	1	0	0	0	0	1	1	1	1	6	Divers

*source : Commune Urbaine de Guelmim 2010

المصدر : الجماعة الحضرية كلميم 2010*

2.5.2 تجارة الأسواق الأسبوعية : سوق أمحيريش

نظرا للطابع شبه القروي للجماعات المجاورة لمدينة كلميم، فإن الأسواق الأسبوعية تعرف ارتيادا كبيرا ، ورقما مهما للتعاملات المالية .

3.5.2 التعاونيات

تتألف التعاونيات من أشخاص طبيعيين اتفقوا أن ينضم بعضهم إلى بعض لإنشاء مشروع يكون الغرض منه أن يتيح لهم وحدهم الحصول على المنتجات والخدمات التي هم في حاجة إليها، والقيام بتسييره وإدارته وفقا للظهير الشريف رقم 1.83.226 الصادر في 9 محرم 1405 (5 أكتوبر 1984) بتنفيذ القانون رقم 24.83 المتعلق بتحديد النظام الأساسي العام للتعاونيات ومهام مكتب تنمية التعاون، كما تم تغييره بالظهير الشريف المعتبر بمثابة قانون رقم 1-93-166 الصادر في 22 ربيع الأول 1414. و يبين الجدول التالي توزيع التعاونيات في كلميم حسب القطاعات :

جدول رقم 66 : توزيع التعاونيات حسب القطاعات برسم 2009*

القطاع	العدد Nombre	Secteur
الفلاحة	102	Agriculture (au niveau de la province)
التجارة	01	Commerce
الصيد البحري	00	Pêche
الصناعة التقليدية	14	Artisanat
السكنى	08	Habitat
مختلفات	13	Autres

* source : Délégation régionale de l'ODECO - Guelmim

*المصدر : المندوبية الجهوية م.ت.ت

جدول رقم 67 : توزيع الجمعيات الفلاحية برسم 2010*

القطاع	العدد Nombre	Secteur
جمع وتسويق الحليب	04	Collecte et commercialisation du lait
استخدام المعدات الفلاحية	10	Utilisation du Matériel agricole
التزويد	01	Approvisionnement
الرعي	36	Elevage
تربية النحل	15	Apiculture
تربية الدواجن	06	Avicole
مختلفات	04	Autres
المجموع	76	Total

* source : Délégation régionale de l'ODECO – Guelmim 2010

*المصدر : المندوبية الجهوية م.ت.ت 2010

6.2 قطاع المالية

1.6.2 المستحقات الجبائية للدولة

جدول رقم 68 : توزيع المستحقات العمومية برسم سنة 2009 *

أنواع المستحقات	الاستخلاص Recouvrement	الباقي استخلاصه Reste à Recouvrer	التحملات Prises en charge	Types de créances
الضريبة على الدخل	1.368.000	353.000	1.721.000	Impôt sur le Revenu
الضريبة التجارية	8.418	00	8.418	Patente
الضريبة الحضرية	132.946	13.000	145.946	Taxe urbaine
الرسم على السكن	2.090.000	672.000	2.762.000	Taxe d'habitation
الضريبة المهنية	915.730	608.000	1.523.730	Taxe professionnelle
رسم الترخيص	16.888	00	16.888	Taxe de licence
المجموع	4.531.982	1.646.000	6.177.982	Total

* source : Trésorerie Régionale – Guelmim

*الخزينة الجهوية - كلميم

جدول رقم 69 : حجم تحملات الدولة برسم سنة 2009*

	المبلغ Montant	
Prises en charge	6.177.000	التحملات
Recouvrement	4.531.982	الاستخلاصات
Reste à Recouvrer	1.646.000	الباقى استخلاصه
Taux de recouvrement	74%	معدل التحصيل

* source : Trésorerie Régionale – Guelmim

*الخزينة الجهوية -كلميم

2.6.2 الأنشطة البنكية

↓ المعاملات البنكية

جدول رقم 70 : الأنشطة البنكية برسم سنة 2008

Secteur	Nombre	القطاع
GUICHETS BANCAIRES	08	الشبابيك البنكية
AGENCES BANCAIRE	08	الوكالات البنكية
Banque Populaire	02	البنك الشعبي
BMCE	01	البنك المغربي للتجارة الخارجية
Crdit Agricol	02	القرض الفلاحي
CDM	01	مصرف المغرب
Attijari wafabank	02	التجاري وفابنك
DEPOTS BANCAIRES	1.232.356.000	الودائع البنكية
CREDITS BANCAIRES	358.701.000	القروض البنكية

* source : Bank Al Maghreb – Agadir

المصدر : بنك المغرب - أكادير

↓ المعاملات البريدية

جدول رقم 71 : البنية التحتية البريدية برسم سنة 2009

Désignation	Nombre	النوع
Bureaux de recettes	9	مكاتب التحصيل
Centres postaux	00	مراكز بريدية
Guichets annexes	1	الشبابيك الملحقة
Agences Postales	12	وكالات بريدية
Total	22	المجموع

* source : Barid Al Magreb – Guelmim

* المصدر : بريد المغرب -كلميم

جدول رقم 72 : شبابيك التوفير الوطني برسم سنة 2009*

Désignation	العدد Nombre	النوع
Nombre de Guichets	10	عدد الشبابيك
Nombre d'abonnées	946	عدد المنخرطين
Dépôts	3.625.264,27	الإيداعات

* source : Barid Al Magreb – Guelmim

* المصدر : بريد المغرب -كلميم

3 مجال البنى التحتية

1.3 التجهيز والأشغال العمومية

1.1.3 الطرق بين المدن

تعتبر مدينة كلميم محطة استراتيجية في الشبكة الطرقية الوطنية والجهوية إذ تتقاطع عندها الطريق الوطنية رقم 1 التي تربط طنجة بالكويرة والطريق الوطنية رقم 12 التي تربط سيدي افني بأرفود والمعروفة باسم طريق الواحات، وتتدفق عبر هذين الشريانيين موجات هائلة من البضائع والمسافرين.

الرسم الخرائطي رقم 4 : خريطة من القمر الاصطناعي لشبكة الطرق التي تربط كلميم بمحيطها



انطلاقا من هذه الشبكة الطرقية يمتد نسيج طريقي جهوي و إقليمي على طول 4761 كيلومتر ، منها 1747 كيلومتر معبدة ، 3014 كيلومتر غير معبدة (piste).

وتخدم شبكة الطرق في كلميم 20 جماعة داخل الإقليم، وتلعب دورا رئيسا في نقل الأشخاص والبضائع بسلاسة .

2.1.3 الطرق الحضرية

يمثل برنامج ترصيف الطرق الجماعية وصيانتها تحديا مستمرا للجماعة بالنظر إلى سعيها المتواصل لتعبيد وتبليط جميع أزقة وشوارع المدينة .

جدول رقم 73 : الكيلومترات المنجزة من الطرق*

Désignation	الطول (كلم) Longueur (Km)	تعيين
Routes réalisées	190	الطرق المنجزة
Routes en cours d'études	77	الطرق في طور الإنجاز
Voies périphériques « Rocade »	3	المدارية
Total	267	المجموع

* source : commune urbaine Guelmim 2010

*المصدر : الجماعة الحضرية لكلميم 2010

3.1.3 الإنارة العمومية

↓ معطيات الإنارة العمومية

تقدر تكلفة الإنارة العمومية بمدينة كلميم بما يقارب (4) أربعة ملايين درهم في السنة ، موزعة على الشكل التالي:

جدول رقم 74 : كلفة الإنارة العمومية برسم سنة 2008*

التكلفة	المبلغ Montant	Coût
الاستهلاك	3.446.000.00	Consommation
قطع الغيار	39.280.00	Pièces de rechange
أجور الموظفين والتقنيين	194.559.60	Rémunération du personnel
المحروقات	25.570.00	Lubrifiants

آفاق تطوير الإنارة العمومية

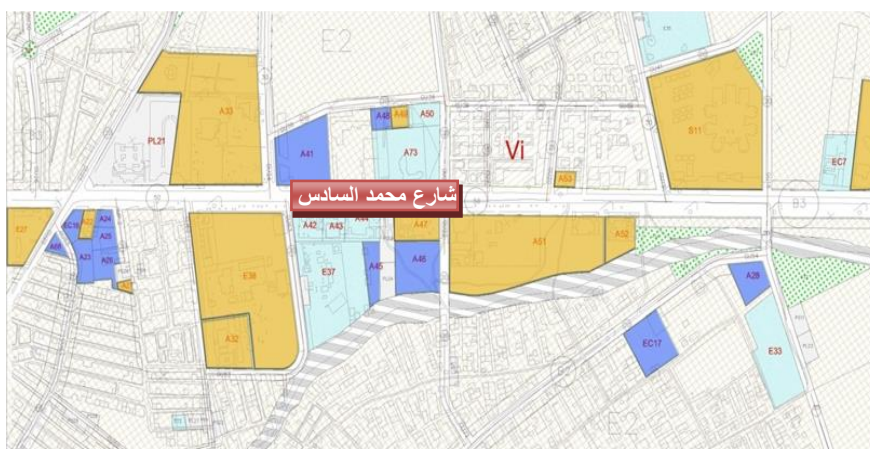
قامت الجماعة بإعداد تصميم أولي للتصميم المديرى لتهيئة الإنارة بهدف تحديد 8 مناطق أو قطاعات منها : الأحياء السكنية؛ الشوارع ؛ المحيط البلدي ؛ ما قبل المحيط البلدي ؛ مداخل المدينة ؛ داخل المدينة/الإدارات : (البلدية ، الولاية ... وغيرها) . وكل قطاع من هذه القطاعات خصص له مستوى معين من الإنارة كي تساهم هذه الأخيرة في توجيه الوافد على المدينة.

- تعميم الإنارة في الأحياء السكنية.
- ترشيد الإنارة في كل الشوارع الرئيسية.
- تحسين جودة التوتر للإنارة العمومية .
- توسيع شبكة الإنارة العمومية التحت أرضية في 14 نقطة داخل المدار الحضري.
- تجديد أليات الإنارة (الأعمدة ورؤوس الأعمدة) على طول 33 Km . في الشوارع والخطوط الرئيسية للمدينة.
- تزيين الشوارع الرئيسية في الحفلات الوطنية والزيارات الرسمية .
- تعميم الكهرباء بأحياء المدينة .

4.1.3 البنايات الإدارية

تتمركز مجموعة من البنايات الإدارية على طول محور شارع "محمد السادس" باعتباره أهم محور طرقي بالمدينة (ط و 1) كما يوضح ذلك الرسم الآتي :

الرسم الخرائطي رقم 5 : تمركز البنايات الإدارية في تصميم التهيئة



*source : Agence Urbaine Guelmim2010

*المصدر : الوكالة الحضرية ، كلميم2010

- البنايات الإدارية الموجودة قبل تصميم التهيئة
- البنايات الإدارية المبرمجة في تصميم التهيئة

2.3 النقل

1.2.3 النقل الحضري

سيارات الأجرة

جدول رقم 75 : توزيع سيارة الأجرة*

Désignation	المجموع Total	النوع
Grands Taxis	422	سيارة الأجرة كبيرة
Petits Taxis	132	سيارة الأجرة صغيرة
Colis Taxis	216	سيارة طرود
Total	249	المجموع

Sources : Services de la Wilaya de Guelmim 2010

المصدر : المصالح الولائية 2010

↓ حظيرة العربات

جدول رقم 76 : حظيرة العربات المسجلة في كلميم*

Désignation	العدد Nombre	النوع
Voiture de Tourisme	376	سيارات سياحية
Véhicules Utilitaires	145	سيارات مهنية
Total	521	المجموع

* source : Délégation Régionale de l'Équipement et des Transports 2010

*المصدر : المندوبية الجهوية للتجهيز والنقل 2010

↓ حوادث السير

جدول رقم 77 : حوادث السير المسجلة برسم سنة 2008*

Désignation	المدار الحضري Périmètre urbain	خارج المدار الحضري Hors périmètre urbain	النوع
ACCIDENTS CORPORELS			حوادث جسمية
Non mortels	298	136	غير مميتة
Mortels	4	22	مميتة
VICTIMES			الضحايا
Tués	4	30	قتلى
Blessures Légères	329	297	جروح خفيفة
Blessures Graves	17	87	جروح بليغة
VEHICULES IMPLIQUES			سيارات متورطة
Total	459	219	المجموع

2.2.3 نقل المسافرين

↓ الحافلات

ساهم الموقع الجغرافي لمدينة كلميم باعتبارها منطقة عبور بين شمال وجنوب المملكة في التطور اللافت لقطاع النقل، و تتوزع الحافلات المستغلة لهذه المحطة على الشكل التالي :

جدول رقم 78 : عدد الحافلات بمدينة كلميم*

النوع	العدد Nombre	Désignation
الحافلات الفارة	07	Cars basés
الحافلات العابرة	74	Cars transitaires
حافلات المحطة الأخيرة	11	Cars terminus
المقاعد المقدمة	870	Place offertes

* source : Délégation Régionale de l'Équipement et des Transports 2009

*المصدر : المندوبية الجهوية للتجهيز والنقل 2009

↓ المحطة الطرقية للمسافرين

تتوفر مدينة كلميم على محطة طرقية أحدثت سنة 1984 على مساحة إجمالية تقدر بحوالي 33,444 مترا مربعا ، في ملكية الخواص.

وتتكون المحطة من :

- 66 دكانا
- 9 وكالات
- 2 مقاهي
- 1 مستودع

3.2.3 النقل الجوي

قامت شركة الخطوط الملكية المغربية بتعزيز شبكة رحلاتها الداخلية، بفتح خطوط جوية جديدة ابتداء من شتنبر 2009، في اتجاه مدينتي كلميم (مطار عسكري) وطانطان انطلاقا من مطار الدار البيضاء، وذلك بتمويل مشترك بين الخطوط الملكية المغربية والمديرية العامة للجماعات المحلية ووكالة الإنعاش والتنمية الاقتصادية والاجتماعية لأقاليم الجنوب والمجلس الجهوي لكلميم-السمارة والمجلسين الإقليميين لكلميم وطانطان.

وتتم برمجة الرحلات بمعدل رحلتين في الأسبوع يومي الاثنين والجمعة (الذهاب من الدار البيضاء على الساعة الثامنة و45 دقيقة والعودة على الساعة الثانية عشرة و 45 دقيقة) ، على متن طائرات جهوية من نوع "أ تي إر 72" بسعة 66 مقعدا.

جدول رقم 79 : البنية التحتية الجوية لمدينة كلميم سنة 2010*

النوع	الوحدة Unité	Désignation
عدد المدرجات	01	Nombre de pistes
الطول الإجمالي بالمترا	2000	Longueur Total en m
المحطة الجوية	1600	Aérogare
القدرة الاستيعابية للمحطة الجوية	160.000	Capacité aérogare (voyageurs)

* source : Office National des Aéroports

*المصدر : المكتب الوطني للمطارات 2009

3.3 التعمير والسكني

تضم مدينة كلميم أكبر تجمع بشري بمنطقة واد نون وقد لعبت التجارة دورا كبيرا في تعمييره باعتباره محطة مهمة لتجارة القوافل؛ خاصة بعد تراجع الدور التجاري للمركزين التاريخيين نون لمطة و تكاوست. وقد ساهمت الأهمية التجارية للمركز في تحوله إلى قطب جذب لسكان واد نون والمناطق المجاورة . وهكذا انتقلت كلميم من مركز صغير يضم أقل من 10 آلاف نسمة قبل الحماية وبداية الاستقلال إلى مدينة تؤوي حاليا ما يزيد عن 113.000 نسمة، مما انعكس على مجالها العمراني وإطارها السكني.

1.3.3 التعمير

↓ تصميم التهيئة

مدينة كلميم بساكنتها التي بلغت حسب الإحصاء العام للسكان والسكنى لسنة 2004 حوالي 95.749 نسمة ، تتميز بخصائصها الجيو-إستراتيجية على مستوى جهة كلميم – السمارة باعتبارها عاصمة وقطبا رئيسا لهذه الجهة، تتوفر على تصميم تهيئة تمت المصادقة عليه بتاريخ 2001/06/31 ونشر في العدد 03/49 من الجريدة الرسمية ، بتاريخ 02 يوليو 2003.

ويتميز نطاق التهيئة ببعض الإكراهات العمرانية، فهو يحده :

- من الشمال الغربي المطار العسكري
- من الشرق وادي أسيف أوزرو وجبل تيرت ؛
- من الجنوب وادي صياد؛
- من الغرب ارتفاع السكة الحديدية .

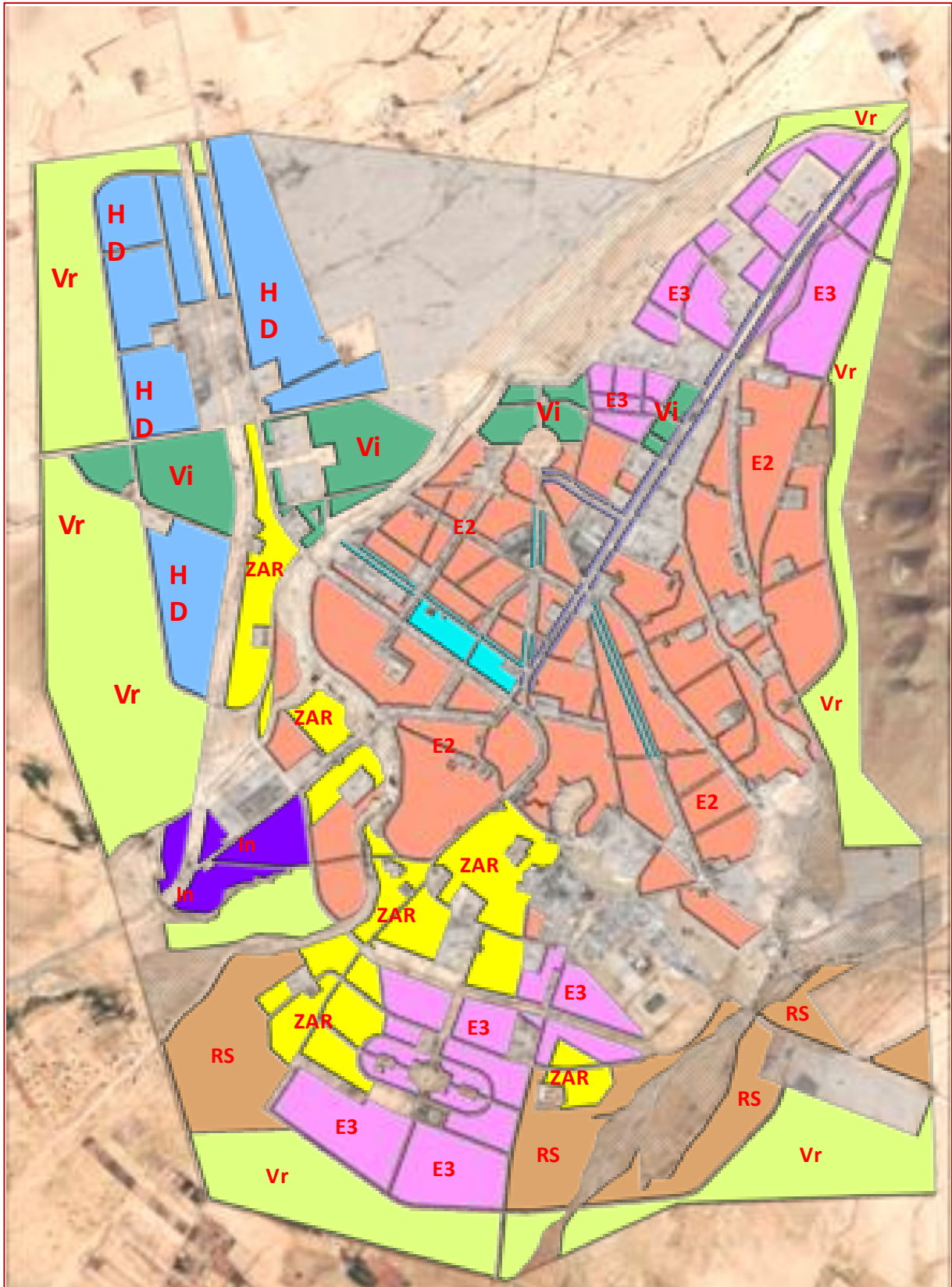
المنطقة التي يغطيها تصميم التهيئة هي 2930 هكتار منها 1047 هكتار خضعت للإدماج الحضري (urbanisé) ، كما يتبين من خلال الجدول والخريطة التاليين :

جدول رقم 80: تصميم التنطيق*

Zone	الرمز Code	المساحة (هكتار) Superficie (ha)	المنطقة
ZONE D'HABITAT, D'INDUSTRIE ET DE SERVICE			منطقة السكن و الصناعة و الخدمات
Zone d'habitat dense en R+1	E2	537	السكن بطابق (R+1)
Zone d'habitat dense en R+2	E3	281	السكن بطابقين (R+2)
Zone d'habitat dense à restructurer	ZAR	241	مناطق إعادة الهيكلة
Zone d'habitat dispersé	HD	206	السكن المتفرق
Zone villa	Vi	124	سكن الفيلات
Zone immeuble		43	سكن العمارات
Zone vivrière	Vr	453	المنطقة المخصصة للأنشطة الفلاحية
Zone industrielle	In	47	المنطقة الصناعية
Réserve stratégique	Rs	217	الوعاء العقاري الاستراتيجي
ZONE D'EQUIPEMENT			
Espace vert	V	99	المساحة الخضراء
Etablissements Scolaires	E	76.66	المؤسسات المدرسية
Etablissement de la santé Publique	S	13	المؤسسات الصحية العمومية
Administrations Publiques	A	102	الإدارات العمومية
Equipements Publics	P	53	التجهيزات العمومية
Mosquées	M	4	المساجد
Cimetières	C	32	المقابر
Equipement sportifs	SP	24	التجهيزات الرياضية

* source : Plan d'aménagement de Guelmim 2001

*المصدر : تصميم التهيئة لمدينة كلميم 2001

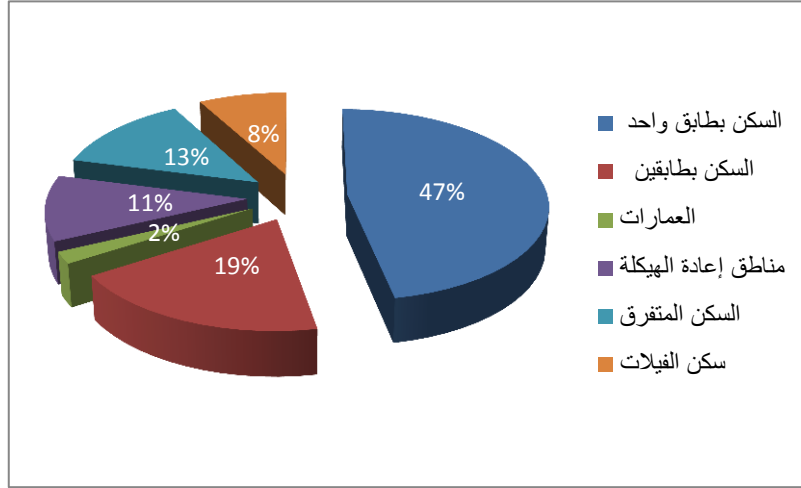


2.3.3 السكنى

↓ الحظيرة السكنية

تتمثل الحظيرة السكنية في غالبيتها من منازل فردية مكونة من طابق واحد إلى ثلاثة وبعض الفيلات، حيث تقل العمارات والمساكن من أربعة طوابق فما فوق كما يوضح الرسم البياني التالي:

التمثيل البياني رقم 5 : توزيع السكن حسب النوع في المدينة



جدول رقم 81: توزيع السكن حسب الفئات*

عدد الأسر	100	19 113	Nombre de Ménage
فيلا ، أو مستوى الفيلا	1	193	Villa, niveau de villa
شقة	1,3	240	Appartement
منزل مغربي تقليدي	3,1	588	Maison marocaine traditionnelle
منزل مغربي عصري	87,7	16 757	Maison marocaine moderne
سكن من نوع قروي	0,3	55	Habitation de type rural
مختلفات	1,9	367	Autres

* source : HCP/RGPH 2004

*المصدر : م.س.إ.ع.س.س 2004

جدول رقم 82 : وضعية السكن*

مجموع السكن	100	24 935	Logement total
السكن المشغول	76,4	19 048	Logements occupés
السكن الفارغ	19,4	4 832	Logements vides
السكن الثانوي أو الموسمي	4,2	1 055	Logements secondaires ou saisonniers

* source : HCP/RGPH 2004

*المصدر : م.س.إ.ع.س.س 2004

جدول رقم 83 : تطور رخص التعمير*

السنة Année	عدد رخص البناء Nombre des autorisations de construire	عدد رخص السكن Nombre des permis d'habiter
2004	1670	1904
2005	1442	1669
2006	1477	1401
2007	1330	1291
2008	996	963
2009	1332	1495

*Source : commune urbaine de Guelmim2009

المصدر : الجماعة الحضرية كلميم 2009*

↓ الإسقاطات حسب توزيع السكان

جدول رقم 84 : توقعات توزيع السكان حسب التنطبق بمدينة كلميم سنة 2009*

منطقة السكن Zone d'habitat	المساحة Super. ha)	الكثافة Densité (Hab/ha)	السكان Population (Hab)					Sat*	
			2004	2010	2015	2020	2025		
Zone d'habitat dense en R+1	537	200	67 316	71 780	74 400	79 436	82 240	107 426	منطقة السكن المكثف (ط+1)
Zone d'habitat dense en R+2	281	250	3 831	14 500	21 873	27 513	32 308	70 250	منطقة السكن المكثف (ط+2)
Zone d'habitat dense à restructurer	241	200	22 652	23 904	23 904	23 904	23 904	48 288	منطقة السكن المكثف ستعاد هيكلتها
Zone d'habitat dispersé	206	20	-	507	1 425	2 448	3 070	4 111	منطقة السكن المتفرق
Zone villa	124	100	1 547	3 106	5 086	6 013	9 236	12 417	منطقة الفيلات
Total	1 389		95 346	113 797	126 688	139 314	150 758	242 492	المجموع

Source : Agence Urbaine – Guelmim 2010

*المصدر : الوكالة الحضرية – كلميم 2010

إذا افترضنا أن عدد سكان المدينة سيتطور إلى ما بعد عام 2025 بمعدل زيادة قدرها 1.58 ٪ (نسبة الزيادة بين عامي 2020 و 2025) سيكون تصميم التهيئة قد تم إشباعه في عام 2055.

↓ إطار السكن

يتكون النسيج العمراني بمدينة كلميم من :

- منازل ذات مستويين و 3 مستويات ،
- المباني القديمة المبنية بالطين.
- بعض الفيلات .

وقد تم تجهيز تجزئات للسكن كما هو مبين أسفله :

جدول رقم 85 : أهم التجزئات في كلميم*

التجزئة	ملاحظات	النوع	عدد البقع	المساحة
الأمل	تعاونية رجال التعليم	اقتصادي	36	50a
النسيم	خواص	اقتصادي	57	3 ha 02 a
المقاومة	خواص	اقتصادي	56	
الواحة	العمران	اقتصادي	521	10 ha 88 a
تجزئات أخرى (النهضة، التضامن، الهدى، النور، البركة ، الوفاق، 2019، السلام، الخيمة، الشرف، وادي نون ، الشفاء، الوادونونية)	خواص	اقتصادي	(X)	

*Source : commune urbaine de Guelmim2009

المصدر : الجماعة الحضرية كلميم 2009*

جدول رقم 86 : تطور الوضع العقاري بمدينة كلميم*

ج	205	2006	2007	2008	2009	
Titres	2004	172	310	510	546	الرسم العقاري
Requisitions	178	642	484	402	291	طلبات الشراء
Oppositions	225	519	321	453	280	تعرضات

Source : Conservation foncière et cadastre

المصدر : المحافظة العقارية و المسح

4.3 الربط بالشبكات العمومية

1.4.3 شبكة الصرف الصحي

تتوفر مدينة كلميم على شبكة الصرف الصحي من نوع شبه منعزل « pseudo-spératif » تم تطويرها تدريجيا منذ بداية الثمانينات، إلى أن وصلت إلى 45 ٪ في عام 2003 وإلى أكثر من 95 ٪ في عام 2009 ، مما أتاح تغطية شاملة لمختلف أحياء المدينة.

وقد تأتي هذا بناء على شراكة بين المكتب الوطني للماء الصالح للشرب (ONEP) والجماعة الحضرية لكلميم ، مما سمح بإنشاء محطة معالجة مياه الصرف الصحي في عام 2004 ، مشيدة على مساحة 25 هكتارا ، على بعد 10 كيلومترات من مدينة كلميم في اتجاه طريق طانطان. تستقبل هذه المحطة حاليا حوالي 50 لترا في الثانية، تعالج وتصرف في وادي بوكيلا، وتصل القدرة الإنتاجية خلال الاستغلال المكثف للشبكة إلى حوالي 100 لتر في الثانية الواحدة.

جدول رقم 87 : تطور شبكة تطهير السائل*

المنجزات	السنة
78 كيلومترا من شبكة تطهير السائل	2003
محطة ضخ مياه الصرف الصحي من الضفة اليمنى لوادي أم العشار إلى الضفة اليسرى ؛ محطة رفع "اتجاه مجرى الوادي على مياه الصرف الصحي للمجاري أنبوب نقل مياه الصرف الصحي نحو محطة ضخ مياه الصرف بنحو DN 400 البلاستيكية على طول 10.70 كم محطة لمعالجة مياه أحواض الترسيب ، التي تتكون من 4 أحواض لاهوائية و 4 أحواض ثانوية و سريرين للتجفيف تمديد شبكة الصرف الصحي لأكثر من 33 كم (المرحلة الاولى) مما سمح بتغطية 111 كم	2005
تمديد شبكة الصرف الصحي في جميع أحياء المدينة ، وأكثر من 104 كم مما سمح بتغطية 250 كم محطة ضخ مياه الصرف الصحي للمنطقة الصناعية	2009
تقوية منشآت التحويل (إنجاز محطة جديدة للضخ وقناة لصرف المياه العادمة نحو محطة المعالجة) توسيع محطة المعالجة الحالية بإضافة المعالجة الثلاثية تحسين التصميم المديرى للصرف الصحي	في أفق 2012

*source : Office Nationale de l'Eau Potable, Guelmim

المصدر : المكتب الوطني للماء الصالح للشرب ، كلميم

2.4.3 شبكة صرف مياه الأمطار

في غياب وجود شبكة خاصة بصرف مياه الأمطار تعمل الجماعة جاهدة على إيجاد حلول للمشاكل المرتبطة بها بشراكة مع المكتب الوطني للماء الصالح للشرب.

3.4.3 الوقاية من الفيضانات

تعمل الجماعة بشراكة مع وكالة الحوض المائي لسوس ماسة درعة على القيام بالدراسات اللازمة من أجل إيجاد سبل الوقاية من الفيضانات والسهر على تفعيلها ، خصوصا من أجل :

- وقاية المدينة من الفيضانات على امتداد المدار الحضري .

- وقاية المدينة من الأخطار التي تهددها على مستوى الحوض المائي أم العشار- وادي صياد .
لهذا الغرض تم خلال سنة 2010 الشروع في إطلاق دراسات تكميلية لأخرى سابقة بغية تعميق البحث عن أنجع السبل للوقاية من الفيضانات.

4.4.3 الماء الصالح للشرب

↓ المنشآت الخاصة بشبكة الماء الصالح للشرب

تزود كلميم بالماء الصالح للشرب، تحت إشراف المكتب الوطني للماء الصالح للشرب ، عن طريق المنشآت الآتية:

- 15 وحدة إنتاج (بئر و ثقب)
- 36 كلم من قنوات الإنتاج
- 230 كلم من قنوات التوزيع
- 25700 إيصال فردي
- 3 خزانات بسعة إجمالية تبلغ 4000 مترا مكعب (1500+500+2000م³)

و يتم تزويد مدينة كلميم بالماء الصالح للشرب انطلاقا من حوضي أم العشار ووادي صياد حيث يبلغ الصبيب المجهز حاليا 192 لترا في الثانية، يتم ضخ 45 لترا في الثانية نحو كل من طانطان والوطية وميناء طانطان والمراكز المجاورة للطريق الوطنية رقم 1 الواقعة بين كلميم و طانطان (ليبار، أفرقط، رأس أمليل) فيما يتبقى صبيب 147 لتر في الثانية لمدينة كلميم.

و بالتالي فإن الصبيب المستغل حاليا يمكن من سد الحاجيات الحالية بدون عجز في ظروف الاستغلال الطبيعية (باستثناء انقطاع التيار الكهربائي ، وقف الاستغلال لإصلاح القنوات أو استبدال المضخات المعطلة) مع الإشارة إلى أنه لوحظ خلال فصل الصيف في السنوات الأخيرة ضعف في صبيب المياه .

↓ استهلاك الماء الصالح للشرب

جدول رقم 88 : المعاملات الخاصة بالماء الصالح للشرب بكلميم سنة 2009 *

	الكمية Quantité	
Production (m ³)	3.577.925	الإنتاج (م ³)
Consommation (m ³)	2.397.210	الاستهلاك (م ³)
Nombre d'Abonnées	25.700	عدد المشتركين

*source : Office Nationale de l'Eau Potable, Guelmim 2010

المصدر : المكتب الوطني للماء الصالح للشرب ، كلميم 2010

جدول رقم 89 : توزيع الاستهلاك بكلميم سنة 2009 *

Groupe	Consommation	
Ménage	2.125.411	العائلات
Administration	240.961	الإدارات
Unités industrielles	30.838	الوحدات الصناعية
Autres	0	أخرى
TOTAL	2.397.210	المجموع

* source : Office Nationale de l'Eau Potable – Guelmim

المصدر : المكتب الوطني للماء الصالح للشرب ، كلميم

↓ تطور الطلب على الماء بمدينة كلميم

جدول رقم 90 : تطور الطلب على الماء بمدينة كلميم في السنوات 15 المقبلة

السنة	عدد السكان	الحاجيات من الماء ل/ث	الكمية المتوفرة ل/ث	المشروع
2010	113.607	127	147	تجهيز ثقب جديد ب 6 ل/ث
2011	116.901	131	151	تجهيز ثقب جديد ب 6 ل/ث
2012	120.291	135	157	
2013	123.780	139	197	
2014	127.370	143	197	
2015	131.063	147	197	
2016	134.864	151	197	
2017	138.775	155	197	
2018	142.800	160	197	الشروع في استغلال محطة تحلية الماء الأجاج المبرمجة بطانطان
2019	146.941	165	197	
2020	151.202	169	197	
2021	155.587	174	197	
2022	160.099	179	197	
2023	164.742	184	197	
2024	169.519	190	197	

*source : Office Nationale de l'Eau Potable, Guelmim

المصدر : المكتب الوطني للماء الصالح للشرب ، كلميم

5.4.3 الكهرباء

↓ التجهيزات التقنية

جدول رقم 91 : البيع الإجمالي للطاقة الكهربائية خلال سنة 2008 بMWH

Désignation	Niveau de performance ou de puissance	
Performance de Poste de transformation	60/22kv d'une puissance de 2x20 MVA	أداء المحول
Longueur Réseau de moyenne tension	1119 km en aérien et 75 km en souterrain	طول شبكة الجهد المتوسط
Longueur Réseau de basse tension	510 km en aérien	طول شبكة الجهد المنخفض
Nombre de postes de transformation MT/MB	98	عدد محطات التحويل MT/MB
Puissance installée des postes de transformation MT/MB	18610 Kv	قدرة محطات التحويل

* source : Office Nationale de l'électricité – Guelmim

المصدر : المكتب الوطني للكهرباء ، كلميم

↓ استهلاك الكهرباء

يمكن تلخيص عمل المكتب الوطني للكهرباء بكلميم في الجداول التالية.

جدول رقم 92 : استهلاك الكهرباء خلال 2009

Année	عدد الزبائن Nombre des clients	الكمية Quantités MWh	المبلغ KDH HT	السنة
Moyenne Tension	72	10.439	38.204	الجهد المتوسط
Basse tension	33.056	41.560	8.301	الجهد المنخفض
Total	33.128	51.999	46.505	المجموع

* source : Office Nationale de l'électricité – Guelmim

المصدر : المكتب الوطني للكهرباء ، كلميم

جدول رقم 93 : تطور استهلاك الكهرباء بين 2007 و 2009*

Groupe	Nombre Client			Quantités MWh			KDH HT			
	2 007	2 008	2 009	2 007	2 008	2 009	2 007	2 008	2 009	
Moyenne Tension	60	65	72	9 462	9 795	10 439	7 294	7 394	8 301	الجهد المتوسط
Basse tension	30 106	31 472	33 065	39 100	41 245	41 560	34 582	36 677	38 204	الجهد المنخفض
Ménages	25 363	26 608	28 093	29 300	30 482	30 716	23 819	24 736	25 050	المنازل
Patentés	4 156	4 236	4 327	4 709	4 868	5 017	5 593	5 860	6 567	المقاولات
Administratifs	290	303	311	1 167	1 161	1 427	1 343	1 375	1 904	الإدارات
Eclairage Public	101	118	105	3 421	4 021	3 800	3 229	3 760	3 876	الإضاءة العمومية
Unités Agricoles	51	54	61	129	311	132	156	410	173	الوحدات الفلاحية
Unités industrielles	145	153	168	374	402	469	442	499	635	الوحدات الصناعية
Total	30 166	31 537	33 137	48 562	51 040	51 999	41 876	44 071	46 505	المجموع

* source : Office Nationale de l'électricité – Guelmim

المصدر : المكتب الوطني للكهرباء ، كلميم

جدول رقم 94 : البنية التحتية الأساسية لقطاع الكهرباء بمدينة كلميم لسنة 2009*

Désignation	Quantité	السنة
POSTES DE TRANSFORMATION HT/MT		محطات التحويل (ج.م.ج.م.)
Postes 60/22 KV de puissance installée : 20MVA	2	محطات 60/22 KV ذات قوة : 20MVA
POSTES DE TRANSFORMATION MT/BT		محطات التحويل (ج.م.ج.م.)
Postes MT/BT (de distribution)	290	محطات (ج.م.ج.م.) الخاص
Postes MT/BT (clients)	92	محطات (ج.م.ج.م.) الخاص
RESEAU DE HAUTE TENSION		شبكة الجهد العالي
Lignes 225 KV	159 Km	خطوط 225KV
Lignes 60 KV	595,386 Km	خطوط 60KV
RESEAU DE MOYENNE TENSION		شبكة الجهد المتوسط
Lignes moyenne tension souterraines	23,152 Km	خطوط الجهد المتوسط الجوفية
Lignes moyenne tension aériennes	595,386 Km	خطوط الجهد المتوسط الجوية
RESEAU DE BASSE TENSION		شبكة الجهد المنخفض
Lignes basse tension	735,01 Km	خطوط الجهد المنخفض
Clients		الزبناء
Clients BT	46225	زبناء الجهد المنخفض
Clients MT	99	زبناء الجهد المتوسط
ENERGIE DISTRIBUEE	75750 Mwh	الطاقة الموزعة
TAUX DE COUVERTURE		معدل التغطية
Milieu Urbain	92%	المدار الحضري
Milieu Rural	96%	المدار القروي
Taux global	93%	المعدل العام

* source : Office Nationale de l'électricité – Guelmim 2010

المصدر : المكتب الوطني للكهرباء ، كلميم 2010

6.4.3 الهاتف الثابت والانترنت

أدت جهود تعميم خدمات الهاتف الثابت، إلى ارتفاع عدد المستفيدين، لاسيما بعد انفتاح هذا القطاع أمام المنافسة. وتبين نتائج الإحصاء العام للسكان والسكنى لسنة 2004 أن 17% من الأسر مشتركة في الهاتف الثابت و 73% لديهم هاتف محمول؛ أما الاشتراك الفردي في الانترنت فما يزال ضعيفا حيث لا تتوفر المدينة على أكثر من 1547 مشترك رقمي غير متمائل (ADSL).

جدول رقم 95 : المنخرون في خدمات الهاتف الثابت والأترنت لسنة 2010*

Catégories	المنخرون بالهاتف الثابت Abonnés Téléphone Fixe	المنخرون بالأترنت Abonnés Internet	الفئة
Teleboutiques	1030		المخادع الهاتفية
Club internet		300	نواي الأترنت
Entreprises	92	92	المقاولات
Particuliers	5200	1547	الخواص

* source : Agence IAM – Guelmim 2010

*وكالة اتصالات المغرب-كلميم2010

5.3 البينة

1.5.3 خدمات التطهير الصلب

↓ النظافة الحضرية

قبل تفويض تدبير هذا القطاع عملت الجماعة الحضرية لكلميم ، بتسخير مختلف الإمكانيات والوسائل المتاحة ، على نقل كمية لا يستهان بها من النفايات التي كانت بمعدل 60 طنا في اليوم خلال متم سنة 2006³ في حين أنها لم تكن تتعدى 45 طنا في اليوم سنة 1999، ويبقى هذا العدد مرشحا للارتفاع نظرا للترايد المستمر للسكان واتساع النسيج العمراني للمدينة وما يرتبط به من زيادة في الاستهلاك بعد أن بلغ عدد سكان مدينة كلميم 95723 نسمة حسب إحصاء 2004، و حوالي 113,700 نسمة سنة 2010 حسب تقديرات المختصين.

جدول رقم 96 : تقديرات كمية النفايات *

السنة Année	تقديرات عدد السكان Population totale	تقديرات الأطنان من النفايات المنزلية Estimation de tonnage annuel des déchets ménagers
2007	104 479	23000
2008	107 498	23300
2009	110 571	24000
2010	113 700	24600
2011	116 233	25000
2012	118 789	25700
2013	121 368	26300
2014	123 969	26900
2015	126 592	27500
2016	129 108	28000
2017	131 641	28800
2018	134 191	29500
2019	136 755	30000
2020	139 335	30800
2021	141 603	31500
2022	143 874	32800
Moyenne annuelle		29146

*source : projection CERED et rapport d'études d'assainissement solides réalisé en 2006

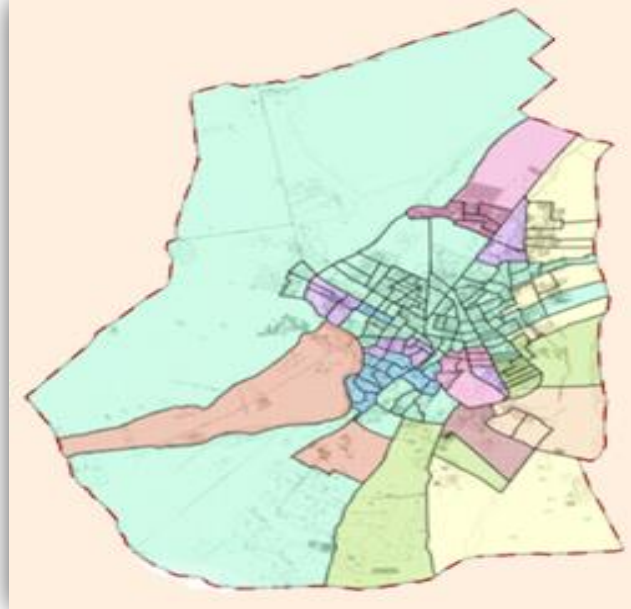
حسب تقرير الدراسة المنجزة سنة 2006

وقد تم ابتداء من أكتوبر 2008 تجميع النفايات وعمليات النظافة في سياق عقدة التدبير المفوض للنظافة الحضرية لمدة 15 سنة لمجموعة شركات « Groupement SOTRADEMA-GEOPRO Environnement »

(القطعة 1) تهتم أساسا :

- جمع ونقل النفايات المنزلية والمشابهة.
- تنظيف الطرقات والأماكن العامة ونقل مواد التنظيف.
- إزالة وصيانة حاويات النفايات المعرقلة والنفايات الجامدة.

الرسم الخرائطي رقم 7 : خريطة النظافة الحضرية في إطار التدبير المفوض



المفتاح :

السكن الرفيع	السكن العصري
المدينة القديمة	السكن المتوسط
السكن الاقتصادي والاجتماعي	السكن العشوائي
السكن الغير صحي	دوار حضري
الاحياء الادارية او السياحية	

↓ استغلال المطرح المراقب

يقع مطرح النفايات المراقب لكلميم بالجنوب الشرقي للمدينة على بعد 2 كلم من أقرب تجمع سكني يمتد على مساحة تقدر بـ 11,6 هكتارا، تشغل منها الحفرة المخصصة لطمر النفايات 5 هكتارات، وقد أنجز سنة 2007 بتكلفة مالية تقدر بحوالي مليوني درهم في إطار اتفاقية الشراكة المتعلقة بقطاع التطهير الصلب، المبرمة بين الجماعة الحضرية لكلميم، والمكتب الوطني للماء الصالح للشرب والمديرية العامة للجماعات المحلية، كل حسب مجال تدخله.

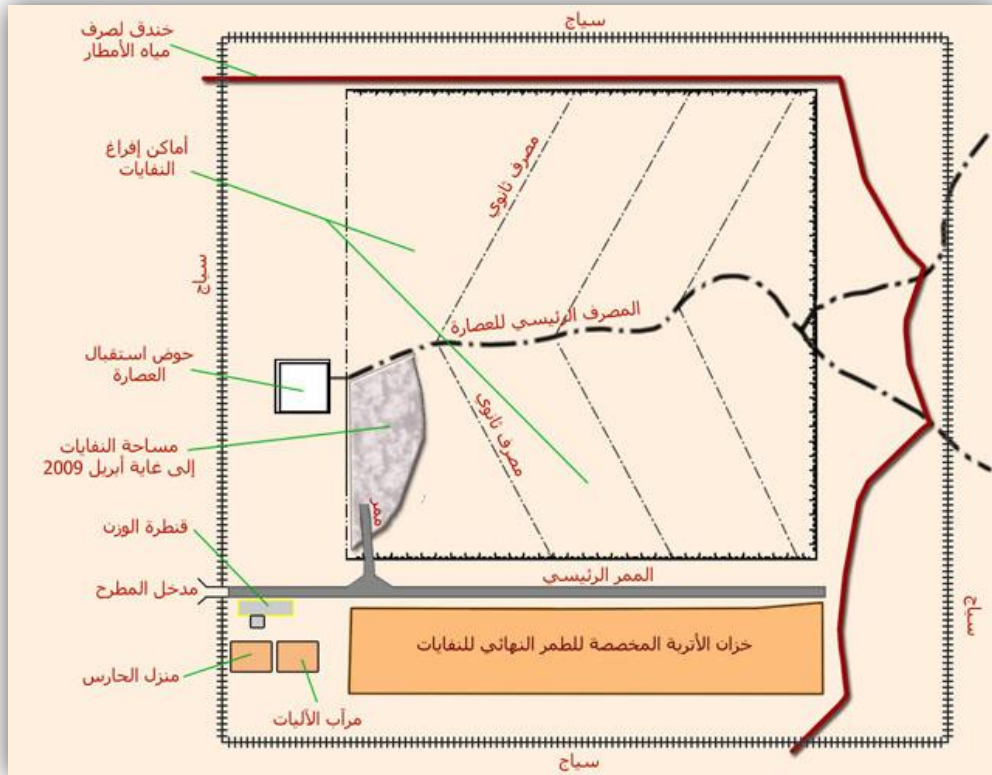
الرسم الخرائطي رقم 8 : موقع المطرح المراقب



ويتكون المطرح المراقب من :

- حفرة لطمر النفايات : تصل قدرتها الاستيعابية إلى 550000 مترا مكعبا.
- نظام لتصريف العصارة الناتجة عن النفايات : يتكون من مصرف رئيسي و مصارف ثانوية.
- حوض استقبال العصارة الناتجة عن النفايات : تبلغ سعته 1000 متر مكعب.
- خزان الأتربة المخصصة للطمر النهائي للنفايات : تقدر كمية هذه الأتربة ب 35000 متر مكعب .
- خندق لصرف مياه الأمطار خارج المطرح : صرف مياه الأمطار المتهاطلة وكذا الأتية من شعب جبل راس النسر
- قنطرة الوزن : يتم وزن كافة الشاحنات والوسائل الأخرى المحملة بالنفايات عند دخولها للمطرح
- مرآب للأليات
- مبنى الحراس
- سياج وقائي : يبلغ طوله حوالي 1400 متر.

الرسم الخرائطي رقم 9 : تصميم المطرح المراقب



2.5.3 الفضاءات الخضراء

↓ المساحات الخضراء

اعتنت الجماعة بتعاون مع شركائها (وكالة الجنوب ، المديرية العامة للجماعات المحلية والندوبية السامية للمياه والغابات) بوضع مخطط كفيل بخلق مساحات خضراء وتشجير جنبات الطرق وإنجاز الحزام الأخضر. وللحفاظ على هذه المكتسبات المرتبطة بالمساحات الخضراء تم مد قنوات السقي لتشمل عددا مهما من المساحات المغروسة، بالإضافة إلى اقتناء شاحنتين صهريجيتين وتحقيق أشغال مهمة في هذا المجال في مجموعة من المواقع في المدينة :

- موقع الأشغال
- شارع المسيرة
- شارع ابن بطوطة
- شارع 18 نونبر
- شارع ابن سينا تيرت
- شارع الخرشي
- شارع الهدى
- شارع حمان الفطواكي
- شارع محمد الخامس
- قرب الإقامة الملكية
- حي القدس
- شارع الحسن الثاني
- شارع محمد السادس
- شارع 3 مارس
- شارع المقاومة
- شارع مولاي رشيد
- شارع الجيش الملكي
- ساحة الشهداء
- شارع المهدي بن تومرت
- شارع الفتح
- شارع الأمراء

↓ الحزام الأخضر

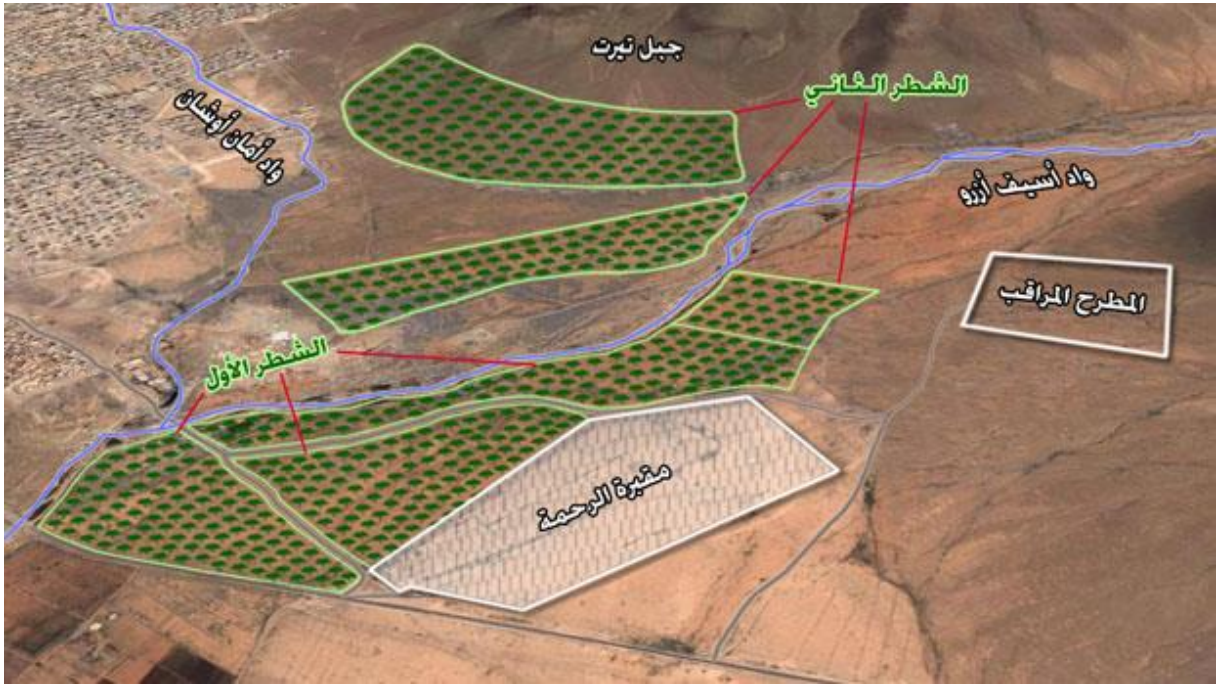
إن أهمية الحزام الأخضر تكمن في اعتماده مصدات لمواجهة العواصف الترابية والرملية والتصحر وتخفيف حدة الحرارة وتلطيف الأجواء وامتصاص مادة ثاني أكسيد الكربون ، فضلا عن كونه يساهم في خلق مناطق عزل تخطيطي وتحجيم الهيكل العمراني للمدينة وإيقاف التوسع الأفقي.

بالرغم من الصعوبات التي تعترض إنجاز أشغال الحزام الأخضر بسبب عدم توفر الوعاء العقاري اللازم فقد تم إنجاز الأشغال التالية بين 2006-2009 .

جدول رقم 97 : الأشغال المتعلقة بالحزام الأخضر

الموقع	عينة الأشغال
الشطر الأول على الجانب الشرقي لوادي أسيف أزرو	غرس وسقي الأشجار
الشطر الثاني على قدم جبل تيرت	غرس وسقي الأشجار
الشطر الثاني على قدم جبل تيرت	إتمام سقي الأشجار و تعويض الأشجار المتلفة والميتة
الشطر الثاني على قدم جبل تيرت	إتمام سقي الأشجار وتعويض الأشجار المتلفة والميتة
قدم جبل تيرت و الجانب الغربي لوادي أسيف أزرو	أشغال كبرى للتشجير
محيط المطرح المراقب والجانب الشرقي لوادي أسيف أزرو	أشغال كبرى للتشجير

الرسم الخرائطي رقم 10 : الحزام الأخضر لمدينة كلميم



1.3 الطاقة والمعادن

1.1.3 المعادن

جدول رقم 98 : وضعية الثروة المعدنية بإقليم كلميم*

Permis	العدد Nombre	التوزيع حسب الفئات Répartition par catégories		الرخصة
		الفئة 2 2 ^{ème} Cat.	الفئة 8 8 ^{ème} Cat.	
Permis d'exploitation	12	12	0	رخصة الاستغلال
Permis de recherche	65	61	4	رخصة البحث
Total	77	73	4	المجموع

* source : Direction Régionale de l'Energie et des Mines2009

داخل المجال الحضري لا توجد رخص
المصدر : المديرية الجهوية للطاقة و المعادن 2009

جدول رقم 99 : وضعية الثروة المعدنية*

	العدد Nombre	
Générateurs	24	مولدات
Réceptifs	00	وعاءات

* source : Direction Régionale de l'Energie et des Mines2009

المدنصر : المديرية الجهوية للطاقة و المعادن 2009

2.1.3 الهيدروكربونات

جدول رقم 100 : وضعية شبكة توزيع المحروقات*

Désignation	العدد Nombre	
Centre emplisseur	00	مركز التعبئة
Dépositaires grossistes	06	مستودعان بالجملة
Dépôts de carburant	00	مستودع البنزين
Stations de service ou de remplissage (province)	12	محطات التزويد و الخدمة (على صعيد الإقليم)
Stations de service ou de remplissage (zone urbaine de Guelmim)	06	محطات التزويد و الخدمة (المجال الحضري لمدينة كلميم)

* source : Direction Régionale de l'Energie et des Mines 2009

المدنصر : المجيرية الجهوية للطاقة و المعادن 2009