



אנשים עם מוגבלות בישראל – אומדן האוכלוסיה, מאפייניה וחסמים לתעסוקה

מיכל אלפסי

חוקרת במינהל מחקר וכלכלה ורכזת תחום מחקר אנשים עם מוגבלות

ש.1: אנשים עם מוגבלות – אומדן האוכלוסייה

רמת תפקוד				
סה"כ	תפקוד מועט	תפקוד חלקי	תפקוד מלא	
אלפים				
250	30	112	108	מפריעה מאוד
393	7	79	307	מפריעה
643	37	191	415	סה"כ מפריעה ומפריעה מאוד
אחוזים				
100	5.8	29.7	64.5	סה"כ מפריעה ומפריעה מאוד

מקור: עיבודים מיוחדים לסקרים החברתיים של הלמ"ס לשנים 2002 – 2006, מינהל מחקר וכלכלה, משרד התמ"ת

ש.2: מאפיינים סוציו דמוגרפיים

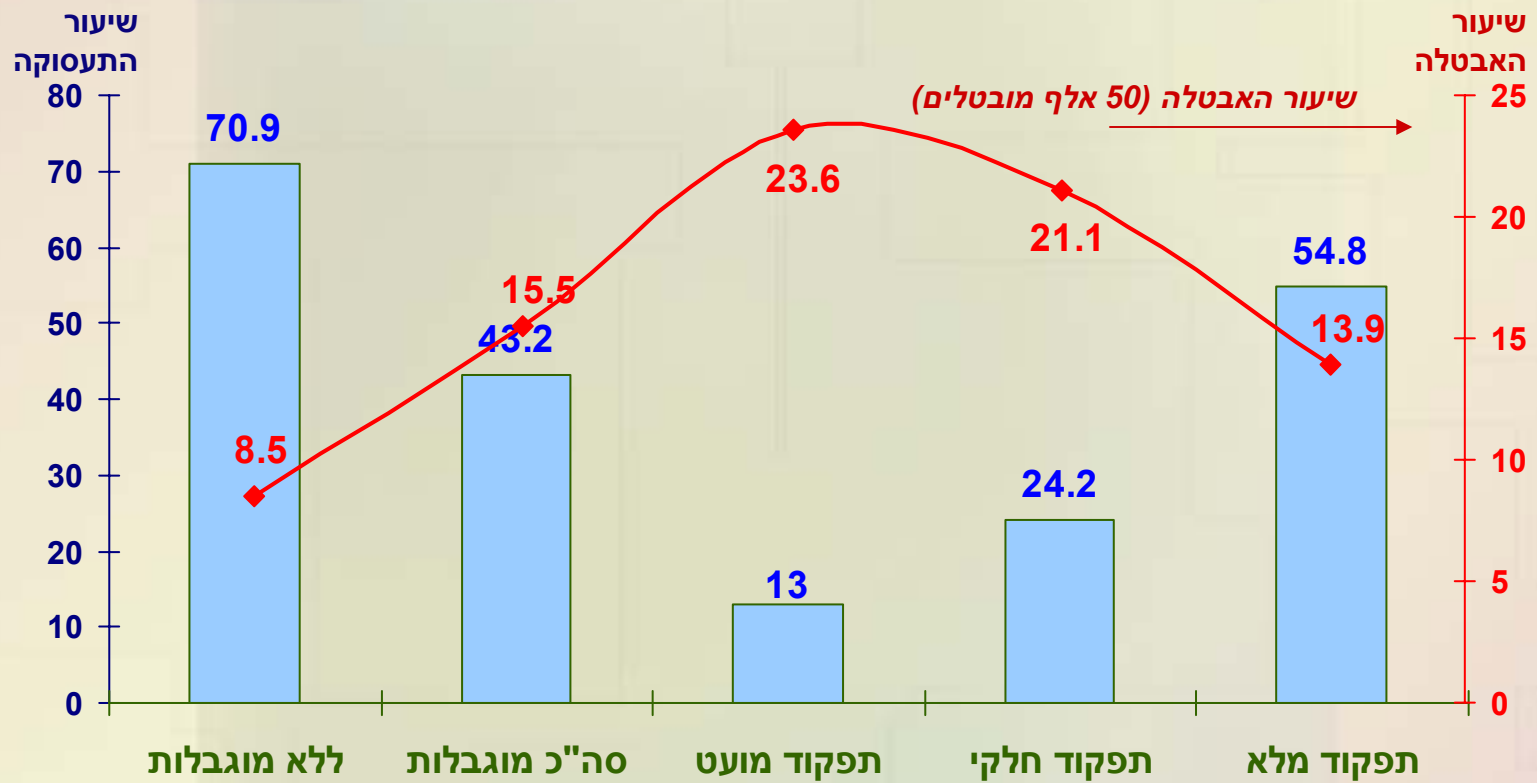
מוגבלות מפריעה מאוד + מפריעה					
אין מוגבלות	סה"כ	תפקוד מועט	תפקוד חלקי	תפקוד מלא	
2556	643	37	191	415	סה"כ באלפים
36.5	45.5	50.0	47.9	43.9	ממוצע גיל
49.4	45.8	46.1	43.9	46.7	% הגברים
50.6	54.2	53.9	56.1	53.3	% הנשים
15.6	22.0	33.6	35.6	14.8	% הערבים
9.0	5.2	1.5	5.4	5.4	% החרדים
1.9	11.4	21.3	17.0	7.9	% שאינם מרוצים כלל מחייהם
1.7	19.3	24.8	23.9	16.7	% המעריכים שבעתיד חייהם יהיו פחות טובים

ש.3: מאפייני השכלה, אוריינות ושירות צבאי

מוגבלות מפריעה מאוד + מפריעה

אין מוגבלות	סה"כ	תפקוד מועט	תפקוד חלקי	תפקוד מלא	
2556	643	37	191	415	סה"כ באלפים
33.7	55.7	70.0	68.8	48.4	% עד השכלה תיכונית
23.5	14.5	9.9	9.6	17.1	% בעלי ת. בגרות
25.1	13.3	9.8	7.6	18.4	% השכלה אקדמית
73.9	59.9	43.6	50.4	65.5	% בעלי מחשב
42.7	21.4	11.1	12.7	26.2	% שיודעים אנגלית היטב
72.3	51.4	33.5	40.4	56.6	% ששירתו בצבא/שירות לאומי

ש.4: שיעורי תעסוקה ואבטלה



ש.5: מאפיינים תעסוקתיים

מוגבלות מפריעה מאוד + מפריעה

אין מוגבלות	סה"כ	תפקוד מועט	תפקוד חלקי	תפקוד מלא	
2556	643	37	191	415	סה"כ באלפים
42.8	39.8	34.2	36.7	40.6	ממוצע ש"ע בשבוע
22.1	13.4	19.2	10.7	13.9	% אקדמאים ומנהלים
10.5	18.8	8.6	29.5	22.0	% בלתי מקצועיים וסמי מקצועיים
6,606	5,344	4,862	4,595	5,518	שכר ברוטו לחודש בש"ח
22.4	33.4	53.1	43.8	30.9	% המשתכרים פחות משכ"מ
10,304	7,038	5,485	5,552	7,889	הכנסה חודשית למשק בית בש"ח

הפסד של 600 אלף – 850 אלף ₪ לאורך כל חייו של העובד עם המוגבלות

ש.6: חסמים לתעסוקה

- חסמים לתעסוקה בתחום מאפייני הפרט
 - השכלה נמוכה; שימוש מופחת במחשב; אי ידעת אנגלית; צבא/ש. לאומי
- חסמים מצד המעסיק
 - תפיסת אנשים עם מוגבלות כעובדים לא יעילים, לא מיומנים ובעלי פריון קטן יותר; חשש מהשלכות שליליות על יתר העובדים ועל העבודה בעסק; העדר רצון לשלב אנשים עם מוגבלות בעבודה עם קהל; חשש מפיטורי אנשים עם מוגבלות לכשיידרש הדבר; העדר הכרה בערך הכלכלי שבהעסקת אנשים עם מוגבלות ותפיסה של חסד.
- חסמים מבניים
 - תפיסה של גורמי הטיפול השונים כי הפתרון לשילוב נכים בקהילה מצוי במפעלים המוגנים ולא בשוק החופשי.
 - דפוסי העסקה קודמים – לא חוקיים ופוגעניים שנבעו מתפיסה שהיעד הוא תעסוקה ולא משנה באיזו עבודה.
 - חקיקה שלא עודדה שילוב בעבודה בשל איבוד הקצבה (שונה בעקבות קבלת התיקון לחוק הביטוח הלאומי – ועדת לרון)

ש.7: מספר האנשים עם מוגבלות שניתן היה לשלב בתעסוקה אילו הוסרו החסמים (באלפים)

הערכות לפוטנציאל הגדלת מספר העובדים

תפקוד מועט	תפקוד חלקי	תפקוד מלא	
5,000	46,000	224,000	מס' המועסקים כיום
7,390	69,000	261,520	מס' המועסקים לפי סימולציה
2,390	23,000	37,520	התוספת לתעסוקה

ש. 8: פעולות לקידום ועידוד שילוב אנשים עם מוגבלות בתעסוקה המטה לשילוב אנשים עם מוגבלות בשוק העבודה, משרד התמ"ת

- הפעלת חקיקה – השתתפות במימון התאמות במקום העבודה ושכמ"מ
- ONE STOP CENTER לתעסוקת אנשים עם מוגבלות
- הקמת מרכז תמיכה למעסיקים
- הקמת פורום מעסיקים
- התאמת הכלים הקיימים במשרד התמ"ת לקידום תעסוקת אנשים עם מוגבלות
- מתן עדיפות למעסיקים של אנשים עם מוגבלות בהתמודדות במכרזים ממשלתיים
- הגברת מודעות של מעסיקים ליתרונות העסקת אנשים עם מוגבלות וחיבור בין מעסיקים לעובדים באמצעות פורטל יעודי.
- יצירת תו חברתי בנושא העסקת אנשים עם מוגבלות
- הענקת אותות ומענקים לעסקים המעסיקים עובדים עם מוגבלות.
- סיוע בהקמה ותמיכה בעסקים של אנשים עם מוגבלות
- מסלול לרכישת שירותים ע"י הממשלה, שיבוצעו ע"י אנשים עם מוגבלות
- פיתוח תוכנית לשילוב בעבודה של אנשים עם לקויות למידה
- קידום במקומות העבודה

ש.9: הפעלת חקיקה – מימון התאמות במקום העבודה

- תקנות המופעלות במטה החל מאוקטובר 2007, מכוח תקנות שוויון זכויות לאנשים עם מוגבלות.
- זכאים – מעסיקים או מתעתדים להעסיק אדם עם מוגבלות בשליש משרה לפחות ולתקופה שלא נופלת מ 12 חודשים (אין הכרח ברציפות).
- התאמות בדרישות התפקיד, שעות העבודה, פיזיות, שדרוג, הדרכה לעובד, הדרכה למעסיק וכו'.
- התאמה בדיעבד – בתאני שלא חלפו 18 חודשים מביצוע ההתאמה זכאי המעסיק לבקש השתתפות במימון.
- סכומי ההשתתפות מותנים בסוג העבודה ובמספר הכולל של העובדים במקום העבודה שעבורם נדרשת ההתאמה, בתנאי שעלותה לא תפחת מ 1000 ₪ (למעט הדרכה ראשונית).
- לרוב סכומי ההשתתפות נעים בין 3,000 ₪ ל – 19,000 ₪.
- בתנאים מסויימים ניתן להגדיל את ההשתתפות עד 60,000 ₪.

ש.10: הפעלת חקיקה – תקנות שכר מינימום מותאם

- תקנות המופעלות ע"י המטה מנובמבר 2006
- ע"פ התקנות, רשאי עובד עם מוגבלות לפנות למטה ולבקש שיקבע לו שכר עבודה הנמוך משכר המינימום הקבוע בחוק, בהתאם ליכולת העבודה שלו בפועל.
- שכר שווה עבור עבודה שווה - העובד עם המוגבלות מקבל שכר יחסי שאינו נופל מהתפוקה היחסית שלו.
- יחסי עובד-מעביד
- ב 29/1/2010 נכנסו לתוקף השינויים בתקנות שקבעו 6 מדרגות שכר במרווחים של 10 נקודות האחוז, במקום 3 מדרגות שהיו בנוסח הקודם של התקנות.

ש.11: ONE STOP CENTER – הכל תחת

קורת גג אחת

- מרכז שיספק שירותי ליווי ותמיכה לאנשים עם מוגבלות בכל השלבים של תהליך ההשתלבות במקום העבודה.
- כל מקבל שירות ילווה על-ידי מנהל תיק, אשר יחד איתו יבנה תוכנית אישית המבוססת על יכולותיו, צרכיו ורצונותיו של מקבל השירות.
- הליווי יכלול –
 - סדנאות העצמה והכנה לעולם העבודה
 - סדנת מחשב
 - הכשרה מקצועית
 - סיוע באיתור מקום עבודה מתאים
 - ליווי לתקופה של עד 18 חודשים במקום העבודה
- המרכז הראשון צפוי להיפתח במחצית שנת 2010

ש.12: מרכז תמיכה למעסיקים

- המרכז יפעל כמוקד שיספק תמיכה למעסיקים שני מסלולים:
 - סיוע טלפוני נקודתי
 - ליווי ויצירת תוכנית אישית לעסק, אשר יסייע למעסיק בכל שלבי ההעסקה של עובדים עם מוגבלות, החל מאיתור התפקידים המתאימים, דרך **הדרכה** למעסיק בעת קליטת העובד ו**סיוע** למעסיק בעת הצורך במהלך ההעסקה.
- השירות יכלול גם הדרכה וסיוע למעסיקים המעוניינים בכך, בפיתוח וביישום מדיניות ארגונית המקדמת העסקת וקידום עובדים עם מוגבלות.
- מרכז התמיכה יהווה גורם מתאם בין המעסיק לבין הכלים השונים שמפעילים המטה ומשרד התמ"ת לעידוד העסקת עובדים עם מוגבלות, וזאת על מנת לייעל ולפשט עבור המעסיק את תהליך העסקתם של עובדים עם מוגבלות, על כל שלביו.

ש.13: פרסומי מינהל מחקר וכלכלה בנושא אנשים עם מוגבלות

- אוגדן נתונים סטטיסטי אודות מאפייני האוכלוסיה (2009).
- סקירה אודות מאפייני התעסוקה של אנשים עם מוגבלות (2009).
- סקירה בנושא אפלייה במקום העבודה ועמדות מעסיקים כלפי תעסוקת אנשים עם מוגבלות (2009).
- סקר בקרב חרשים וכבדי שמיעה (2009).
- דיוקן האוכלוסיה המשתתפת בתוכניות התעסוקה של תב"ת (בביצוע).
- סקר בקרב צעירים עם מוגבלות המתנדבים לשירות לאומי (בביצוע).
- סקר בקרב אנשים עם לקויות למידה בוגרי מרכזי התמיכה באוניברסיטאות ובמכללות (בביצוע).
- דיוקנם של אנשים עם מוגבלות אשר עברו אבחון לשם התאמת שכר (בביצוע).