



Lappajärvi

1865 - 2015

150

ARVOISA LUKIJA,

Käsissäsi on läpileikkaus Lappajärven kunnan 150-vuotisen historian vaiheista.

Historiakirjatoimikunta on pyrkinyt keräämään kirjaan sellaisia keskeisiä asioita, tapahtumia ja henkilöitä, jotka ovat olleet mukana luomassa Lappajärven mielenkiintoista historiaa ja tehneet paikkakuntaa tunnetuksi.

Kirjasta ei olisi ollut mahdollista tehdä kaikenkattavaa historiateosta ja siksi monia tärkeitä mainintoja on jäänyt pois. Nekin ovat kuitenkin yhtä lailla olleet osaltaan vaikuttamassa siihen, että Lappajärvestä on muotoutunut sellainen viihtyisä ja elinvoimainen asuin- ja vapaa-ajanviettopaikkakunta kuin se tänään on.

Toivotamme mukavia lukuhetkiä tämän juhla­kirjan parissa.

– Lappajärven kunta –

Lappajärvi
1865 - 2015
150

Kosminen alku

Liitukaudella, 73 miljoonaa vuotta sitten, koki Maa kiihtyneen meteoriitti- ja asteroidipommituksen. Yksi meteoriiteista osui Suomeen ja Pohjanmaalle.

Halkaisijaltaan lähes puolen kilometrin kokoinen meteoriitti iskeytyi maahan kosmisella 28 000 kilometrin tuntinopeudella ja aiheutti mittavia tuhoja. Valtava paineaalto ja jopa talon kokoisten kivien sade tuhosivat kaiken elämän satojen kilometrien alueelta. Törmäyksen seurauksena syntyi myös jotakin ainutlaatuista: Suomen kaikkien aikojen suurin meteoriittikraatteri – läpimitaltaan 35 km:n kokoinen Lappajärvi.

Lappajärven synnyttänyt meteoriitti tuhoutui räjähdyksessä ja sekoittui sulaneeseen kallioperään. Törmäyksen seurauksen syntyi useita kivilajeja, joista tärkeimmät ovat kärnäiitti ja sueviitti. Kärnäiitti on Etelä-Pohjanmaan maakuntakivi, jonka pinnassa näkyy rakeina räjähdyksessä sulamattomia kiviaineksia. Sueviitista taas on löydetty pieniä, räjähdyksessä syntyneitä timantteja.

Tähtitaivaan ilmiöt, planeetat ja meteoriitit törmäyskraattereineen herättävät tutkimusmatkailijan ja seikkailijan vaistot. Lappajärven synnyn salaisuuksiin voi tutustua Lappajärven meteoriittikeskuksessa. 150-vuotisjuhlaansa vuonna 2015 viettävän Lappajärven lähemmän historian läpileikkaus taas on kerätty näihin kansiin. ■

ASUTUKSEN SYNTY, 1300–1800-LUKU

Juuret ympäri Suomen

Arkeologiset tutkimukset osoittavat, että Järvisuon alueella on ollut pienimuotoista asutusta jo kivikaudella. Kivi-, pronssi- ja rautakautisten löydösten on kuitenkin arveltu ainakin osittain olleen matkamiesten jättämiä.

1300-luvulla Järvisuon asuttivat lappalaiset. Alueelta on löydetty lapinkirkkoina tunnettuja kiviraunioita ja varsinkin Lappajärven alueelta myös lappalaisten kaivamia hautoja.

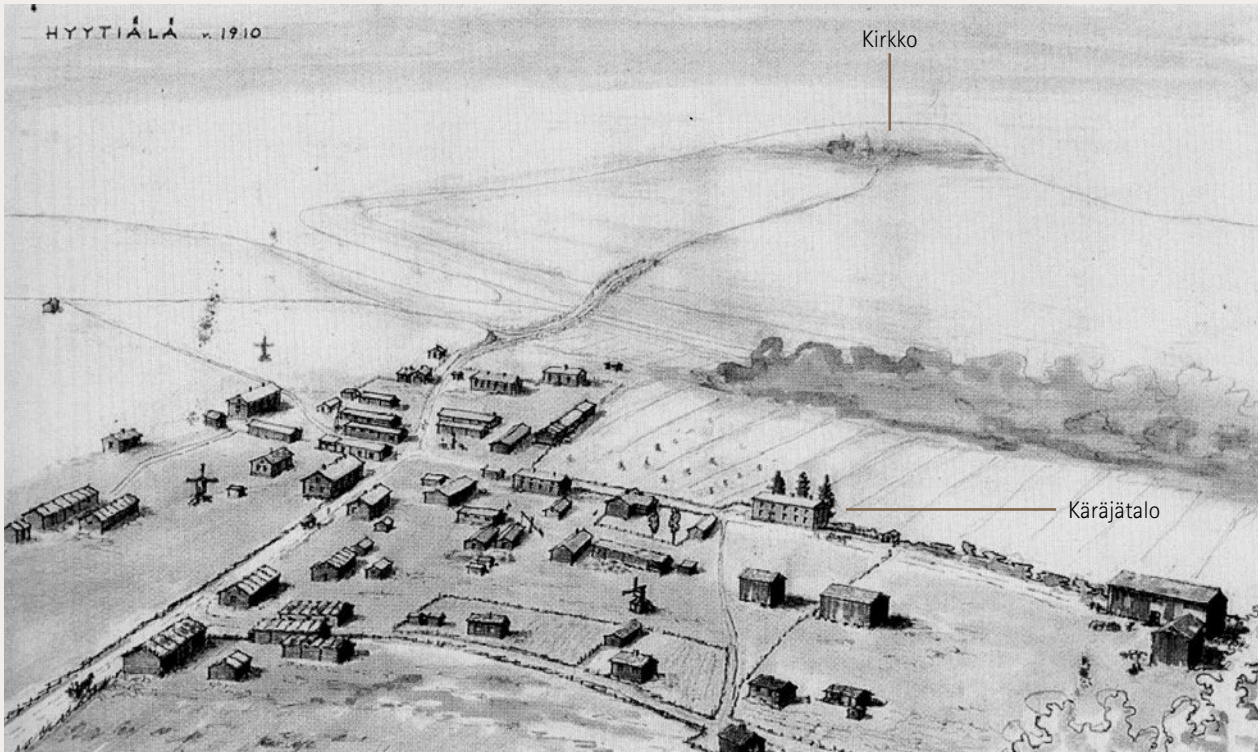
1400-luvulla Järvisuon hyvät metsästys- ja kalastusmaat houkuttelivat alueelle ruotsinkielisiä asukkaita.

1500-luvulla Pietarsaaren ja sisämaan hyvät kaupalliset suhteet loivat edellytyksiä Järvisuon asutuksen kasvulle, ja alueelle saapui väestöä eri puolilta Suomea.

1500- ja 1600-luvuilla pääosan saapuneista asukkaista muodostivat kaskeavat savolaiset.

1600-luvun alussa ei Järvisuon alueen asukasmäärä ollut kovin suuri. Asukkaita on arvioitu olleen yhteensä n. 350–400.

1700- ja 1800-lukujen aikana muodostui Järvisuon kantaväestö. Alueellinen muutto jatkui vireänä 1800-luvulle saakka ja samaan aikaan alueelle saapui asukkaita Keski-Suomesta. Lappajärveläisissä sukunimissä, paikannimissä ja murteessa näkyy edelleen voimakas savolaisen, ruotsinkielisen ja lappalaisen historian vaikutus. ■



Sukuryhmän kylät

Lappajärvellä ja yleisesti Järviseudulla suvun kantaisän jälkeläisiä jäi usein asumaan perustalon läheisyyteen. Näin muodostui suku- ja sukuryhmän kyliä. Oheinen Lappajärven Hyytisen kylä on tästä yksi esimerkki.

Alkuaan Hyytisen suvun jäseniä eli myös Lappajärven kirkonkylän muissa osissa: Vanhalassa ja Harjulla. Hyytisen vanhaa asuinpaikkaa kutsuttiin Kotiahoksi. 1800-luvulta

lähtien Hyytiälänmäen Hyytisen kylään on jaoteltu kolme puolta: Taavetin puoli (kirkkotien oikea puoli), Kotiahon puoli (kirkkotien ja käräjätalon tien oikea puoli) ja Alatuvan puoli (kirkkotien vasen puoli, Alanen).

Tällaisia sukujen ympärille muodostuneita kyliä oli eri puolilla Lappajärveä useita. Hyviä esimerkkejä sukukylistä ovat mm. Ammesmäki, Tärvola ja Olli-Ylitalon kyläryhmä.

VÄKILUVUN KEHITYS

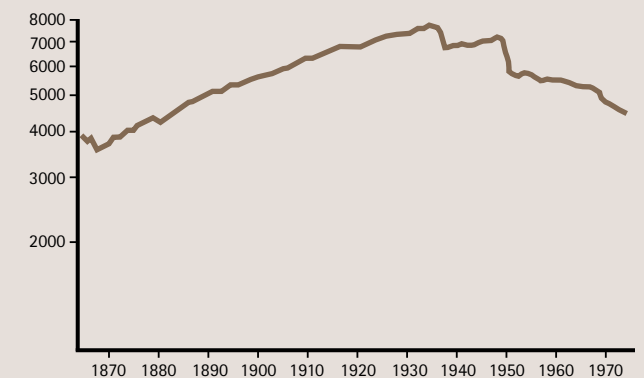
Syntyhetkinään vuonna 1865 Lappajärvi oli väestöltään hieman suurempi kuin nyt, ja asukkaita oli noin 4 000.

Enimmillään Lappajärven väkiluku oli yli 7 000. Kunnassa paikalla olevan väestön määrä oli parhaimmillaan noin 6 700, kun muualla Suomessa ja siirtolaisina asui ajoittain jopa viidennes kuntalaisista.

Vuonna 1938 tapahtunut Kauhajärven liittäminen Lapuaan pudotti Lappajärven asukasmäärää noin 900:lla. Vielä tämänkin jälkeen päästiin vuoden 1950 tienoilla yli 7 000 asukkaaseen. Siitä saakka on väestökehitys ollut pääosin laskuvoittoista, poikkeuksena 1980-luku.

Vuoden 1975 jälkeen kunnan väkiluku vakiintui n. 4 500 asukkaaseen, mistä se 1990-luvulla alkoi hiljalleen pudota. Vuoden 2014 lopussa Lappajärvellä oli 3 260 asukasta.

Lappajärven väestökehitys vuosina 1865-1975



Lappajärven seurakunnan historiallisia taitekohtia

1600

1637 rakennettiin Lappajärven ensimmäinen kappelikirkko. Tätä ennen seurakunnalliset toimitukset tehtiin Pietarsaaressa pari kertaa vuodessa.

1642 määrättiin kappalaiseksi Uudenkaarlepyyn pitäjän-apulaisena toiminut Johannes Laurentii Essevius, joka aloitti seurakunnan kirjanpidon. Esseviusta seurasi pappina hänen poikansa Laurentius Essevius.

1800

1812 Lappajärvi lakkasi olemasta Pietarsaaren kappeliseurakunta ja siitä muodostettiin emäseurakunta Järviseudulle.

1816–1833 Erik Castren toimi seurakunnan ensimmäisenä kirkkoherrana.

1833–1875 pappina toimi rovasti Jacob (Jaakko) Fellman.

1861–1872 kanttorina toimi Martin Albinus Petell.

1875 emäseurakunta-aika päättyi ja Alajärvi, Evijärvi, Korttesjärvi, Lehtimäki, Soini ja Vimpeli muodostivat omat seurakuntansa.

1875–1876 armovuoden saarnaajana toimi W. A. Mandelöf, jonka toimesta perustettiin Lappajärven kirjasto.

1873–1880 kanttorina toimi Mikko Pyy.

1876–1890 kirkkoherrana toimi Isak Otto Appelberg.

1881–1908 kanttorina toimi Juho Rusko.

1891–1918 kirkkoherrana toimi Anselm Nyström. Kappalainen Alexis Berger rakennutti Alexeion ”möljän”.

1700

1765 vihittiin käyttöön vanhan kirkon paikalle rakennettu uusi kirkko, johon puuseppä Johannes Backman veisti saarnastuolin.

Perimätiedon mukaan Lappajärven kirkonkello katosi Isovihan aikana. Määräys ainakin toisen kellon kätkemisestä tuli tuomiokapitulista Turusta. Kirkonkelloa ei ole löydetty eikä tarinan todenperäisyyttä voitu varmistaa.



Nykyinen ristikirkko rakennettiin Matti Vähähongan johdolla vuonna 1765. Samalla tehtiin kirkkoon uusi tapuli ja vuonna 1840 jälleen uusi tapuli. Tämän tapulin seinustalle tuli evijärveläisen ”Pitti-Pojan”, Erkki Lahden, tekemä vaivaispoika 1842.



Alexeion ”möljä”

1900

- 1902** perustettiin urkukassa, jonka ensimmäinen keräys tuotti 623 markkaa.
- 1904** Bertil Jungin toimesta tehtiin kirkkoon suuri korjaus, jossa mm. uusittiin alttari ja penkit, rakennettiin lehteri ja muutettiin kirkon kaari-ikkunat suoriksi.
- 1909** kirkon ehtoolliskalusto varastettiin ja uusi kalusto hankittiin.
- 1911–1941** kanttorina toimi Ernest Wilho Hyvärinen.
- 1915** takaisin saaduista ehtoollisvälineistä valmistettiin matkakalusto. Jacob Fellmanin poika, hovioikeuden presidentti Isak Fellman lahjoitti kirkolle taiteilija Ilmari Launiksen maalaaman alttaritaulun.
- 1917** otettiin käyttöön kirkon ensimmäinen soitin, J. Andeseniltä hankittu 7-kertainen urkuharmoni.
- 1919–1942** kirkkoherrana toimi rovasti Frans Oskar Lampola.
- 1931–1950** pappina toimi V. A. Lampola, joka kirjoitti kirjan Lappajärven seurakunnan historiasta.
- 1935** kirkkoon tilattiin uudet urut Kangasalan urkutehtaalta.
- 1937** kirkko maalattiin Ilmari Virkkalan suunnitelman mukaisesti seurakunnan 300-vuotisjuhlia varten. Naimi Lampola ja Maiju Ylitalo ompelivat juhlaan vanhimman yhä käytössä olevan messukasukan. Toisen juhlakasukan lahjoitti Lappajärven kunta. Professori Hugo Karma ja rouva Aune Karma lahjoittivat juhlaan hopeisen ehtoolliskaluston ja pikarit.
- 1940** 18.2. järjestetyssä, vaikuttavassa siunaustilaisuudessa siunattiin talvisodassa kaatuneet yhdeksän miestä.
- 1944–1971** kirkkoherrana toimi rovasti Vilho Matti Karhumaa.
- 1943–1975** kanttorina toimi director musices, kotiseutuneuvos Antti Savola.
- 1959** Maa- ja kotitalousnaiset lahjoittivat seurakunnalle vihkirijyn.
- 1965** 28.11. vietettiin kirkon 200-vuotisjuhlaa, puhujana mm. piispa Eero Lehtinen.
- 1970** amerikansuomalainen Mary Keskinen lahjoitti kotiseurakunnalleen kaksi hopeista kukkavaasia.
- 1971–1994** kirkkoherrana toimi rovasti Erkki Koskimäki.
- 1975** kanttorina aloitti Martti Kalevi Peltokangas.
- 1983** seurakuntapastorina toimi Simo Eerik Peura, joka valittiin Lapuan hiippakunnan piispaksi vuonna 2004.
- 1987** 10.5. vietettiin seurakunnan 350-juhlaa, jolloin uudet urut otettiin käyttöön. Juhlapuheen piti kansliapäällikkö Jaakko Numminen.
- 1994–2008** kirkkoherrana toimi Hannu Erkki Penttinen.
- 1997** vastaanotettiin Juhani Yrjänäisen tekemä kopio kirkkolaiva Wiktorista. Alkuperäinen 1765-vuoden kirkkolaiva luovutettiin kansallismuseolle vuonna 1917.

2000

- 2001** Vaivaispoika sai kutsun Rooman Saluzzo-näyttelyyn, jossa oli mukana neljätoista muuta vaivaispoikaa ja Soinin tyttö Suomesta.
- 2004** Irja ja Sulo Saikkonen lahjoittivat kirkon ikkunoihin lasityöt Alfa ja Omega.
- 2008–2012** kirkkoherrana toimi Kari Mantere.
- 2013** kirkkoherrana aloitti Ari Auranen.
- 2014** aloitettiin kirkon suuri korjaus, joka valmistui kesäksi 2015.
- 2015** 25.10. järjestetään kirkon 250-vuotisjuhla piispantarkastuksen yhteydessä.

HENKILÖ



KALKKI-JAAKKO

Jacob Fellman syntyi 25.3.1795 Rovaniemellä. Vuodet 1833–1875 Fellmann toimi pappina Lappajärvellä. Hänet tunnettiin myös Lapin ja Venäjän tutkijana, kasvitieteilijänä ja saamelaisen kansanperinteen kerääjänä, joka kokosi ensimmäisen saamenkielisen aapisen. Maanviljelijänäkin toiminut Fellman aloitti kytöviljelyn Kärnän saarella. Löydettyään

Vimpelistä kalkkiesiintymän hän ryhtyi valmistamaan pelloille kalkkia. Tästä syntyivät nimitykset Kytö-Jaakko ja Kalkki-Jaakko. Fellmanin johdolla käynnistettiin kuntajaon perustaminen Järvisuudella. Fellman kuoli maaliskuussa 1875. Hänen hautajaisiinsa oli kutsuttu jokainen talon isäntä Lappajärven kuuluvista seitsemästä seurakunnasta. Hautajaissaattoon osallistuttiin erään laskelman mukaan 600 hevosella.

Kunnallishallinnon synty

Vuoden 1865 keisarillisessa kunnallisasetuksessa maallinen, kunnallinen itsehallinto ja toimivalta määrättiin erilleen seurakunnallisesta hallinnosta. Lappajärven kirkkoherra Jacob Fellman kutsui määräyksestä Järvisseudun kuntien edustajat Lappajärven pappilaan 5.9.1865 keskustelemaan kunnallishallinnon järjestämisestä paikallisen seurakunnan alueella.

Kunnallishallinto perustettiin Lappajärvelle todennäköisesti vasta vuonna 1866. Kunnallishallinnon tärkein elin oli kuntakokous. Siihen kuului esimies, varaesimies sekä viisi varsinaista ja viisi varajäsentä. Kuntakokouksen tärkein henkilö oli esimies, joka valittiin kolmeksi vuodeksi kerrallaan. Lappajärven pitkäaikaisia esimiehiä olivat mm. Johannes Koukkari, Antti Mars ja Jaakko Hautala.

Kihlakunta ja kruununvouti

Oikeustoimen järjestelyssä Lappajärvi alistettiin vuonna 1835 perustettuun Kuortaneen kihlakuntaan. Virkamiehenä oli

5.9.1865

Lappajärven kunnallishallinnon käynnistyssanat lausuttiin 5.9.1865 kirkkoherra Jacob Fellmanin koollekutsumassa pitäjänkokouksessa.

vuoteen 1944 saakka kruununvouti, esimiehinään keisarinvallan aikana kuvernööri ja vuoden 1917 jälkeen maaherra, alaisinaan nimimies ja poliisit.

Tuomiokunnat

Vuonna 1862 Lappajärvi määrättiin kuuluvaksi Alavuden tuomiokuntaan, vuonna 1938 Lapuan tuomiokuntaan ja vuonna 1955 Kauhavan tuomiokuntaan.

Valtuustot

Vuonna 1919 vahvistettiin uudet kunnallislait, joissa otettiin käyttöön yleinen ja yhtäläinen äänioikeus. Päätäväksi elimeksi tuli vaaleilla valittava valtuusto, johon valittiin 21 jäsentä. Näistä seitsemän eniten ääniä saanutta valittiin kolmeksi vuodeksi, seitsemän seuraavaa kahdeksi ja loput seitsemän yhdeksi vuodeksi. Valtuustosta erosi siten vuosittain kolmasosa, mikä vuoden 1925 lailla muutettiin siten, että koko valtuusto erosi ja valittiin samalla kertaa. Toimeenpanevana elimenä säilyi kunnallislautakunta. Vuonna 1948 nimi muutettiin kunnallishallitukseksi. Vuonna 1955 valtuuston toimikausi muutui nelivuotiseksi. Valtuutettujen määrä oli suurimmillaan vuosina 1977–2004, jolloin valtuuston jäsenmäärä oli 27. Kunnan asukasluku oli pudonnut 4 000:een, valittiin vuonna 2005 alkavalle vaalikaudelle enää 21 valtuutettua. Saman verran jäseniä valtuustossa oli myös vuosina 1951–1976. Tätä ennen oli 30-luvulta lähtien pärjätty 17–19 valtuutetulla. ■

1873 ensimmäiset lappajärveläiset lähtivät Amerikkaan. Kunnan asukasluku oli tuolloin runsaat 4 000.

KUNNANVALTUUSTON PUHEENJOHTAJAT:

[1919–1925](#) Antti Rinne
[1925–1928](#) Väinö Lilja
[1929–1933](#) Iisakki Kiilunen
[1934–1936](#) Kaarlo Hautala
[1937–1943](#) Erkki Etelämäki
[1943–1945](#) Antti Rinne
[1945–1960](#) Niilo Nyssölä
[1961–1975](#) Veikko Savela
[1976–1980](#) Ville Syrjälä
[1981–1984](#) Veikko Savela
[1985](#) Ville Syrjälä
[1986](#) Sulo Savola
[1987](#) Ville Syrjälä
[1988](#) Teuvo Sadeharju
[1989–2000](#) Eino Korri
[2001–](#) Eero Ahvenniemi

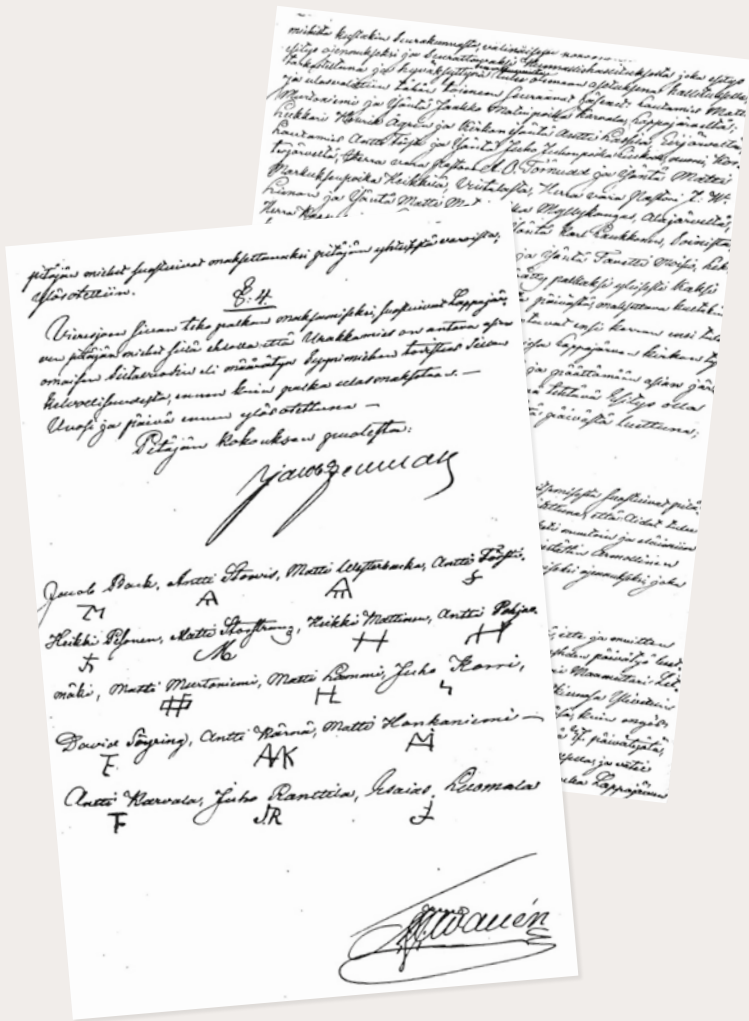
KUNNALLISLAUTAKUNNAN PUHEENJOHTAJAT

[1866–1868](#) Johan Porthen
[1869–1875](#) Matti Olli
[1876–1883](#) Johannes Korri
[1884–1889](#) Matti Juhonpoika Hautala
[1890–1913](#) Heikki Savola
[1914–1918](#) Heikki Kujala

KUNNANHALLITUKSEN PUHEENJOHTAJAT:

[1919–1927](#) Otto Savola
[1928–1930](#) Nikolai Päivärinne
[1931–1936](#) Otto Savola
[1937](#) Kaarlo Hautala
[1938–1943](#) Niilo Nyssölä
[1943–1945](#) Erkki Etelämäki
[1946–1958](#) Matti Ahvenniemi
[1959–1966](#) Fiilus Kangas
[1967–1976](#) Ilmari Lamminen
[1977–1984](#) Jaakko Harju
[1985–1986](#) Matti Vilho Ahvenniemi
[1987–1988](#) Jaakko Harju
[1989–1992](#) Matti Vilho Ahvenniemi
[1993–1996](#) Reijo Murtomäki
[1997–2000](#) Seija Autio
[2001–2008](#) Jaakko Harju
[2009–2012](#) Tapio Savola
[2013–](#) Elina Löytömäki

1875 kirjasto aloitti toimintansa.



Kirkkoherra Jacob Fellman kutsui Järvisseudun pitäjien – Alajärven, Evijärven, Korteesjärven, Lappajärven, Lehtimäen, Soinin ja Vimpelin – edustajat 5.9.1865 keskustelemaan keisarin asetuksen mukaisen kunnallishallinnon perustamisesta Lappajärven emäseurakunnan pitäjiin. Kuvassa ote kokouksen pöytäkirjasta. Kokouksen jatkotyötä varten valittiin toimikunta, jonka ensimmäinen kokous määrättiin pidettäväksi 12.12.1865 käräjätalossa.

KÄRÄJÄTALO



Lappajärven käräjätalossa on vuosikymmenten ajan pidetty lukuisia käräjiä. Käräjätalossa saivat tuomionsa mm. Härmän häjyt Isontalon Antti ja Rannanjärvi. Ennen varsinaisen kunnallis- ja seurakunta-elämän syntyä lähes kaikki asiat käsiteltiin käräjillä. Käräjiä pidettiin keskitalvella, myöhäiskesällä ja syksyllä ja ne saattoivat kestää jopa useita viikkoja. Lappajärven kunnan erilaiset elimet ovat pitäneet kokouksiaan käräjätalossa vuoteen 1968 saakka, jolloin Lappajärven uusi kunnanvirasto valmistui.

Käräjätalossa istuneet käräjätuomarit:

1864–1871 Berndt Christian Hällsten
 1872–1886 Jacob Theodor Nyman
 1887–1888 Peter Henrik Grenmann
 1889–1903 Abraham August Boucht
 1903–1922 Vilhelm Leonar Tanner
 1923–1936 Matts Viktor Björk
 1936–1938 virka avoinna
 1938–1955 Väinö Vihtori Setälä
 1956–1957 Eero Ilmari Luutonen
 1958–1962 Bertel Oswald Andreas Lerbacka
 1963–1967 Börje Emil Gräsbeck

Lappajärven nimismiehinä ovat toimineet:

1804–1818 Johan Molander
 1818–1847 Juha August Wallén,
 Tarvolan Valeenin talon rakentaja
 vuonna 1836
 1847–1853 Adolf Ugglä, jonka vaimon,
 leskirouva Hägglundin, poika Aadolf
 Hägglund oli kuuluisa Kauhavan ruma
 vallesmanni
 1853–1955 Juha Lagerlöf
 1855–1874 Karl Lagerlöf
 1874–1913 Karl Ossian Odenvall
 1913–1917 Josua Lappi
 1917–1925 Juho Ilmari Sarkkila, vapaus-
 sodan aikainen huomattava organisoija
 1925–1928 Paul Eero Aksel Karas
 1928–1947 Rolf Eemil Packalén
 1947–1950 Eino Iisakki Mänty
 1950–1975 Reino Vilhelm Hiippala,
 kunnallismies ja Lappajärven
 pitkäaikainen, pidetty nimismies
 1977–1982 Seppo Jalmari Elo
 1982–1996 Markku Tapani Taponen

Opin tiellä

18.10.1872 alkoi koulutyö Lappajärven ensimmäisessä kansakoulussa Kauhajärvellä, opettajana Jaakko Kolanen.

MERKITTÄVIÄ VIRSTANPYLVÄITÄ

1938 kivikoulu valmistui.

1945 keskikoulu sai toimiluvan, ensimmäisenä johtajana toimi Viljo Lampola.

1950 keskikoulurakennus valmistui.

1951 aloitti toimintansa ammattikoulun edeltäjä, Mieskotiteollisuuskoulu.

1962 lukio-opetus alkoi.

1965 aloitti toimintansa Lappajärven ammattikoulu, jonka osastoja olivat metallityö-osasto, konekorjausosasto, rakennusosasto, ravintotalousosasto ja ompeluosasto.

1969 kansalaiskoulu valmistui Järvisseudun suurimpaan rakennukseen, johon tilat myös kirjastolle.

1974 siirryttiin peruskoulujärjestelmään opetusneuvos Fredrik Päällysahon koulusuunnitelman mukaan.

2004 uusi lukio valmistui.

2005 kouluverkko sopeutettiin oppilasmäärää vastaavaksi ja kouluja lakkautettiin.

2014 Kirkonkylän koulu ja keskikoulu yhdistyivät yhtenäiskouluksi.

KANSAKOULUJEN TOIMINTAVUODET

1886–2005 Tarvola, ensimmäinen opettaja H. J. Laatikainen

1888– Kirkonkylä, ensimmäinen opettaja H. J. Laatikainen, koulunjohtajana vuosina 1945–1973 Fredrik Päällysaho ja vuosina 1973–2006 Raimo Lehtiniemi

1893–1938 Harju

1899–1917 Savean koulu

1900–2005 Kuoppala, ensimmäinen opettaja Maria Sikkilä, 1943–1962 opettajana Eino A. Hyytinen, 1962–1998 opettajina Seppo ja Kaija Sallinen

1906–1979 Olli, ensimmäinen opettaja Hilma Olli, vuosina 1923–1952 opettajana M. O. Päällysaho ja vuosina 1935–1971 puolisonsa Maija Päällysaho

1910–2005 Ylipää, ensimmäinen opettaja Juho Törmänen

1913– Rantakangas, ensimmäinen opettaja Maria Varjola

1921–2005 Kärnä, ensimmäinen opettaja J. V. Korkealaakso, vuosina 1957–1990 opettajana Toini Ahvenniemi

1922–1971 Karvala, ensimmäinen opettaja Kaarlo Levä

1927–1938 Erkkilän alakoulu

1928–1969 Korrin alakoulu

1928–1976, 1986–1998 ensimmäinen opettaja Elias Aalto Lampi, koulunjohtajana vuosina 1937–1973 Einari Hirvelä

1931–1966 Rantamäen alakoulu (Tarvolan alakoulu)

1938–1968 Mattila, ensimmäinen opettaja Anna Alamäki, 1951–1968 opettajana Tauno Ollila

1938–1979 Seppä, ensimmäinen opettaja Unto Jaatinen

1938–2005 Kivikoulu

1948–1977 Koski

1979– Länsiranta

LAPPAJÄRVEN LUKION REHTORIT

1962–1966 Viljo A. Ahvenniemi, samalla yhteiskoulun rehtori

1966–1971 Erkki Koskimäki, samalla yhteiskoulun rehtori

1971–1973 Irma Lindén

1973–2002 Risto Anttila

2002–2007 Hannu Aro

2007– Tarja Puro, samalla sivistysjohtaja

KESKIKOULUN JA YLÄASTEEN REHTORIT

1969–1973 Tuulikki Mantela

1973–1974 Antti Hyytinen

1974–2002 Matti Pietilä

2002–2007 Marja-Liisa Tastula

2007– Matti Mäkelä



*Kirkonkylän kansakoulu Filpunnäellä.
Talo toimi myöhemmin kunnalliskotina.*



Mieskotiteollisuuskoulu / ammattikoulu



Uusi lukio

HENKILÖ



KANSAKOULUNOPETTAJA VÄINÖ SAKARI LILJA

Väinö Sakari Lilja valmistui kansakoulunopettajaksi Rauman seminaarista keväällä 1914. Tie kulki syksyllä 1915 yhden Kauhavaalla vietetyn vuoden jälkeen johtajaopettajaksi Tarvolan kansakouluun, jossa Lilja toimi opettajana 37 vuotta. Lilja avioitui vuonna 1918 Tarvolan alakoulunopettajan Venla Nikulan kanssa. Opettajaperheeseen syntyi seitsemän lasta.

Isänmaan pyyteettömänä palvelijana tunnettu Lilja taisteli vapausodassa Kaappo Viitaharjun komppanian joukkueenjohtajana ja päällikkönä. Hän oli myös Lappajärven suojeluskunnan perustaja ja merkittävä maanpuolustusaktiivi.

Väinö Lilja oli Lappajärven näkyvimpiä yhteiskunnallisia vaikuttajia. Vuosina 1919–1962 hän osallistui kunnallispolitiikkaan ja toimi muutaman vuoden myös valtuuston puheenjohtajana. Lilja oli Lappajärven osuuskassan perustajajäsen ja vuosina 1924–1928 myös kassan ensimmäinen hoitaja pankin toimiessa Tarvolan koululla. Hämeenlinnassa vuonna 1890 syntynyt Lilja menehtyi Lappajärvellä vuonna 1964.

Maatalouselinkeinot ja metsätalous

MAATALOUS

Järvisetu eli 1860-luvulla lähes kokonaan maataloudesta ja siihen olennaisena osana liittyneistä sivuelinkeinoista. Tervanpoltto oli varmin tulonhankintakeino, ja varsinaista maanviljelyä laiminlyötiin pitkään.

Maatalous alkoi uudistua 1800- ja 1900-lukujen taitteessa. Käyttöön tulivat koneet ja uudet menetelmät. Elannon turvaamiseksi luonnonniittyjä, soita ja metsämaita otettiin viljelyskäyttöön. Vuosituhannen vaihtuessa Lappajärven viljelyala kasvoi parissakymmenessä vuodessa 2 541 hehtaarista 7 015 hehtaariin. Ensin viljelyn rukiin rinnalle tulivat kaura ja ohra, myöhemmin myös vehnä.

Karjan merkitys kasvaa

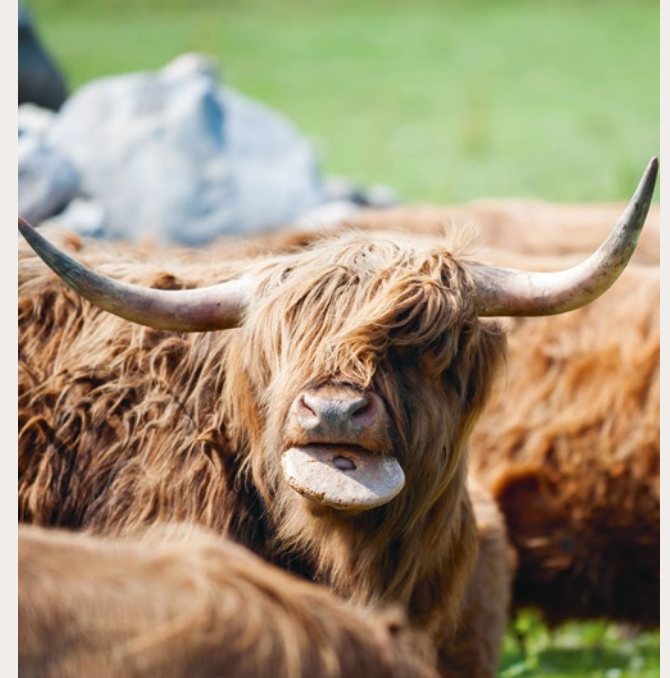
1860-luvun katovuosina viljan epävarman saannin vuoksi karjan merkitys alkoi kasvaa. Euroopan markkinoille alkoi virrata halpaa, amerikkalaista viljaa, joka laski leipäviljan hintaa myös Suomessa. Seurauksena maidontuotanto suhteessa viljan viljelyyn tuli edullisemmaksi. Karjanjalostuksen ja paremman ruokinnan ansiosta lehmien maidontuotanto kasvoi. Myös lihantuotanto lisääntyi.

Sokerijuurikas

1950-luvulla karjatiloilta alettiin viljellä sokerijuurikasta. Juurikkaan naateista saatiin hyvää raaka-ainetta säilörehua varten ja juurikkaan myynnistä melassileikettä, joka oli hyvää energiarehua karjan lisäravinteeksi. Lappajärvellä oli eniten juurikasta maakunnassa. Myös maakunnallisissa sokerijuurikkaan harvennuskilpailuissa Lappajärven edustajat yleensä voittivat sarjansa.

Peruna

1960-luvulla perunanviljely alkoi syrjäyttää sokerijuurikkaan helpomman koneellistamisen ansiosta. Parhaimmillaan perunaa oli 1 200 hehtaaria eli viidesosa kunnan peltoalasta. Eemeli Ahola, Jussi Olli, Toivo Peltola ja Pellervo Petäys perustivat Halkosaareen tärkkelystehtaan, joka siirtyi myöhemmin Hämeen Perunan omistukseen. 1970-luvulla perunanviljelijät perustivat yrityksen ruokaperunan jalostusta, lajittelua ja myyntiä varten. Vuonna 1976 Itäkylään rakennettiin miljoonan kilon siemenperunavarasto.



Ensimmäiset Suomeen tuodut highlander-lehmät tulivat Lappajärvellä vuonna 1996 ja galloway-naudat vuonna 2013.



1895 lokakuussa saatiin Lappajärvellä ensimmäinen lääkäri, lääk. lis. Alfred Levonius. Lääkäri oli yhteinen Vimpelin, Alajärven, Evijärven ja Korttesjärven kanssa.

Kunnanlääkärin ensimmäinen toimipiste.

1895 Lappajärvellä aloitti ensimmäinen varsinaisen postinhoitaja, Alma Aliina Arola.

1895 ensimmäisen luokan postitoimisto perustettiin Lappajärvellä.

Menneitten vuosikymmenten voimaa: mies, poka-saha, kirves, hevonen ja reki. Tuolloin vuotuinen hakkuumäärä Lappajärvellä oli 5 000–10 000 m³. Nykyinen hakkuumäärä on n. 40 000–60 000 m³.



METSÄTALOUS

Tervanpolttokauden jälkeen metsien hakkuutavaksi jäi har-sintametsätalous: isot puut hakattiin ja pienet alikasvospuut jätettiin pystyyn. Metsien huonon kehityssuunnan muuttamiseksi säädettiin 1929 yksityismetsälaki yhtenäistämään hakkuukäytäntöjä ja parantamaan metsien rakennetta.

Metsänhoitoyhdistyksen perustaminen

Laman aikana vuonna 1930 maatilat olivat velkaantuneita, pankit eivät myöntäneet lainoja ja puukauppa oli pysähtynyt. Seurauksena oli laajoja mautilojen pakkohuutokauppoja myös Lappajärvellä. 1934–1935 talouslama alkoi hellittää, mutta puumarkkinat pysyivät epävakaina. Hintaheilahtelut olivat suuria ja vähät ostajat sopivat puun hinnat kartelli-maisesti. Suomalaiset yksityismetsänomistajat alkoivat järjestäytyä metsänhoitoyhdistyksiksi. Lappajärvelle metsänhoitoyhdistys perustettiin 12.8.1937. Hankkeen aktiiveja olivat Nikolai Hyytinen, Leander Niemelä, Niilo Nyyssölä, Kalle Olli, Eemeli Syrjälä, Augusti ja Matti Tyynelä sekä Erkki Yliaho. Jäsenkeräyksen organisoi Eino Taimisto, joka siirtyi vielä samana vuonna Oy Wilhelm Schaumanin palvelukseen.

Puun ostajat

Kun Peter Malm perusti höyrysahan Pietarsaareen 1860-luvulla, alkoi Välijoessa myös lappajärveläisten tukkien uitto. 1895 saha myytiin agentuuriliike Strengberg & Schaumanille. Myöhemmin saha siirtyi Wilhelm Schaumanille, joka rakensi sahan viereen selluloosatehtaan vuonna 1935. Näin myös läpimitaltaan pienemmälle puulle syntyi kysyntää. Schauman muuttui myöhemmin Pohjanmaan Puuksi ja toimii nykyään UPM Kymmene Metsän nimellä.

Metsänomistajat perustivat Osuuskunta Metsäliiton vuonna 1934 lisätäkseen puun käyttöä ja turvatakseen teollista kysyntää. Äänekosken sellutehtaan perustaminen vuonna 1953 antoi hankkeille uskottavuutta. Lappajärvellä ostettiin kuusi- ja mäntypaperipuuta, ohutpuuta ja tukkeja vuodesta 1950 lähtien. Ensimmäisinä ostomiehinä toimivat Eino Karvala ja Jukka Savola.

StoraEnso käynnisti puun ostot Lappajärvellä 2000-luvun alussa. ”Länsi-Suomen valloitus” on kuitenkin laantunut ja ostot jääneet vähäisiksi. Sahapuun ostajina toimivat aikaisempi-na vuosikymmeninä Lappajärven Saha ja Mylly sekä Karvalan Saha ja Mylly. Nykyään merkittävimpiä tukkipuun ostajia ja jalostajia ovat UPM, Metsä Group, Keitele Forest (aik. Mylly-ahon Saha), EPM Metsä (Lapuan Saha) sekä Junnikkalan Saha Kalajoelta. ■

1895 Lappajärven ensimmäinen puhelinyhtiö, Lappajärven Telefoonyhtiö, aloitti toimintansa. Aluksi käytössä oli sentraalipöytä ja viisi puhelinta. Puhelinyhteys tuli Kauhavan kautta ja rahastonhoitajana toimi apteekkari H. Jung.

1899 Lappajärven nuorisoseuran ensimmäinen seurantalo valmistui Harjulle.

TAALAREITA TERVASTA

Pietarsaaren ylämaa eli markki oli tärkeä tervantuotantoalue 1750-luvulta 1900-luvun alkuun. Poltto oli laajimmillaan 1830–1840-luvuilla, jolloin Järvisseudulta toimitettiin Malmin kauppahuoneelle Pietarsaaren vuosittain noin 12 000 tynnyriä eli 1,5 miljoonaa litraa tervaa. Polttoalue levittäytyi rannikolta sisämaahan tervasmetsien mukana.

Lappajärven alueelta on paikallistettu n. 350 vanhaa haudan pohjaa, joista osassa on poltettu useampia kertoja. Tervantuotanto oli alueen tärkein ansaitsemismahdollisuus, johon osallistuttiin talokunnittain ja koko talon väen voimin. Vuosittain lähes jokainen talo poltti ainakin yhden tervahaudan, johon meni puutavaraa keskimäärin 150 pinokuutiometriä. Määrää varten hakattiin puolesta yhteen hehtaaria metsää. Haudasta saatiin 15–17 tynnyrillistä tervaa. Yhteen tervatynnyrilliseen kului keskimäärin 18 miestyöpäivää ja tervahaudalliseen 270–300 miestyöpäivää. Tervatynnyrillisestä maksettiin 3–5 riikintaalaria (n. 100 euroa). Samaan aikaan ruistynnyri maksoi 16 riikintaalaria.

Lappajärven sotahistoria

Suojeluskunta

Suomeen perustettiin vaaran vuosina 1917–1918 nopeasti suojeluskuntia. Lappajärvelle suojeluskunta perustettiin 16.9.1917. Perustajina olivat mm. V. S. Lilja, Juho Harju ja nimismies Ilmari Sarkkila. Suurimmillaan jäsenmäärä oli 170 miestä. Suojeluskunnan lottaosasto perustettiin 13.4.1921. Parhaimmillaan Lappajärven lottaosastossa palveli 193 lottaa.

Kansalaissota, vapaussota 1918

Lappajärveltä vapaussotaan osallistui kaikkiaan n. 400 miestä. Mannisen taisteluun, Tampereen valtauksen ja Viipurin valtauksen osallistuneen Viitaharjun komppanian 280 miehestä 125 oli Lappajärveltä. Mukana olleet neljä naista olivat ensimmäiset lappajärveläiset lotat. Viitaharjun komppanian joukkueenjohtajina toimivat lappajärveläiset Väinö S. Lilja, Juho Harju, Antti Lamminen ja Matti Leinonen, joka toimi myös komppanian vääpelinä. Vapaussodassa kaatui 14 lappajärveläistä.

Sodat 1939–1945

Vuosien 1939–1945 sotiin osallistui Lappajärveltä kaikkiaan n. 900 miestä ja yli 30 lottaa. Sodissa kaatui 109 lappajärveläistä.

Talvisota 1939

Talvisodassa suuri osa lappajärveläisistä palveli 15. pioneerikomppaniassa, jonka päällikkönä toimi luutnantti Veikko Lampola Lappajärveltä. Komppanian vahvuus oli 280 miestä, joista yli 200 oli lappajärveläisiä. Vuoksella 13.3.1940 komppania vastaanotti klo 8.15 käskyn, että kaikki sotatoimet on lopetettava klo 12.00. Toukokuun 1940 lopussa lappajärveläiset pioneerit kotiutettiin.

Jatkosota 1941–1944

Jatkosodassa n. 200 lappajärveläistä miestä palveli lappajärveläisistä ja vimpeliläisistä muodostetussa PionP 1:ssä. Pataljoona oli suoraan päämajan alainen ja johtajaksi määrättiin kapteeni Nuottimäki. Ensimmäisen lappajärveläis-

komppanian päällikkö oli luutnantti Pekanheimo. Toisen lappajärveläiskomppanian päällikkö oli aluksi kapteeni Lavisto, myöhemmin luutnantti Alaviitala.

26.6.1941 pataljoona käskettiin Pieksämäelle ja edelleen Joensuuun. Pataljoona alistettiin ensin VI AK:lle ja myöhemmin Osasto Lagukselle, jonka alaisuudessa siirryttiin Salmiin puhdistamaan Lunkulansaari vihollisista. Osasto Lagus eteni Aunuksen suuntaan ja siirtyi Petroskoihin. Alistus siirtyi ensin VI AK:lle ja myöhemmin VII AK:lle.

17.9.1942 armeijakuntien uudelleenjärjestelyissä pataljoona sai kotiuttamiskäskyn. Vuosina 1902–1903 syntyneet miehet kotiutettiin välittömästi. Muu miehistö sijoitettiin muihin joukko-osastoihin. Lappajärveläiset palvelivat mm. joukko-osastoissa PionP 12, PionP 15, PionP 28 ja JR 58.

Lapin sota

Lapin sotaan osallistui Lappajärveltä 130 miestä. ■

1908 perustettiin Kauhajärven nuorisoseura.

1909 perustettiin Itäkylän nuorisoseura.

1909 vihittiin käyttöön vuonna 1892 perustetun Lappajärven Nuorisoseuran oma seurantalo.

1910 perustettiin Karvalan nuorisoseura.

1913 perustettiin Ylipään nuorisoseura.

LAPPAJÄRVEN RATSUKOULU 20.12.1917–27.1.1918

Porvooseen perustettu ratsastava joukko-osasto haluttiin siirtää rauhallisemmalle alueelle. Niinpä 200 miehen ja hevosen ratsastavan poliisin järjestysjoukko – Järjestyslipusto – siirrettiin Lappajärvelle. Asiaan vaikutti myös Porvoon koulussa toiminut lappajärveläinen Niilo Hyytinen.

Järjestyslipuston majoitus- ja koulutuspaikkana toimi Lappajärven käräjätalo sekä muutama talo Kirkonkylässä ja Tarvolassa. Ylipäällikkö kenraali Mannerheimin vapaussodan ensimmäinen, varsinaiselle joukko-osastolle suunnattu taistelukäsä annettiin Lappajärven ratsukoululle 27.1.1918. Määräyksenä oli riisua aseista venäläiset sotilaat Lapualla ja Seinäjoella.

Lappajärven ratsukoulusta tuli sodan aikana Vöyrin koulu ja siitä muodostettiin myöhemmin Uudenmaan Rakuunarykmentti, marsalkka Mannerheimin ratsuväen kunniayksikkö. Miehistön kokonaisvahvuus toiminta-ajan lopussa oli 162 miestä, joista lappajärveläisiä oli 35.



Lappajärven ratsukoululaisia käräjätalon edessä vuonna 1917.

LAPPAJÄRVELÄISET JÄÄKÄRIT 1915-1918

Jaakko Aho	Matti Jaakkola	Toivo Kärnä	Jaakko Saarenpää
Juho Hanhikangas	Antti Kannanniemi	Taavetti Laatikainen	Jaakko Vähäsöyrinki
Elias Hernesniemi	Vilho Karvala	Nestori Loukola	
Alfred Hyytinen	Antti Kärnä	Matti Nykänen	



Vuonna 1992 Lappajärven lukion ja yläasteen oppilaat ja opettajat istuttivat jokaiselle lappajärveläiselle jääkärille oman nimikkokuusen yläasteen ja ammattioppilaitoksen väliselle alueelle. 6.12.2004 Jääkäripuistossa paljastettiin kärnäitistä valmistettu muistokivi, jonka muistolaatassa on mainittu lappajärveläisjääkärien lisäksi Julius Kärnä, jonka sukujuuret olivat Lappajärvellä.

1913 myönnettiin Lammin Mylly Yhtiölle oikeus asentaa kunnassa sähköjohtoja haluamiinsa paikkoihin.

1918 aloitti työnsä ensimmäinen kunnanlääkäri Yrjö Ferdinand Leikola.

1918–1919 Lappajärvellä oli 17 kpl Lappajärven-Vimpelin puhelinosuuskuntaan kuuluvaa puhelinta.

1919 rakennettiin ensimmäinen kunnansairaala.

Kalarikas Lappajärvi

Lappajärvi on ollut Kyrön suurpitäjän kalastusnautinta-alueena 1300-luvulta lähtien. Kalastus oli tärkeä elinkeino myös 1400-luvulla, järven rantoja asutettaessa. Nälkävuosina 1867–1869 järvikalastuksella oli suuri merkitys ravinnon lisääjänä. 1900-luvun alussa muikkua ja kuoretta pyydettiin 8 000 kg ja muita kaloja 5 500 kg. Lappajärvellä oli silloin käytössä 12 nuotta. Vuonna 1945 kerrottiin Lappajärvellä olleen ammattimaisia kalastajia 9, sivutoimisia kalastajia 109 ja kotitarvekalastajia 144. Vuosina 1953–2000 Lappajärven kokonaiskalansaalis vaihteli 100 000 kg:n molemmin puolin. Vuonna 2015 Lappajärven vuosittainen kalansaalis on n. 150 000–170 000 kg. Kunnassa toimii 1 ammattikalastaja, n. 25 puoliammattilaista kalastajaa ja n. 1 500 harrastajaa.

Vuodenajan mukaan

Aikoinaan kutuhaukea pyydettiin tulva-aikana jokien ja purojen suilta ”rysiällä” ja rantaruoikosta lähinnä verkoilla. Kevään edetessä seurasi verkkokalastusta ahvenen, särjen ja lahnan kudulta. Kalaa suolattiin tynnyreihin kesäsärpimeksi. Kesän verkkopyynnissä käytettiin erikoista tapaa, jota nimettiin ”käistämiseksi”. Hyviin kalapaikkoihin laskettiin useita 1,2 m korkeita ja 25 mm:n silmäisiä verkkoja puolikaaren muotoon. Sauvoimella eli ”tarvaimella” ajettiin verkkoringin

sisäpuolelta kalat verkkoon. Tämä kalastustapa kiellettiin myöhemmin. Kesäkalastukseen kuului myös rantanuotan veto. Varsinkin navakoiden etelätuulien jälkeen saatiin hyviä rantanuottasaaliita. Rantanuotan veto kiellettiin 1950-luvulla. Syyskauden tärkein kalastusmuoto oli muikun pyynti nuotalla. Pyynti tapahtui lokakuun puolessa välissä, n. viikon kestäneenä kutuaikana. Nuotta oli n. 50 metriä pitkä ja 3 metriä korkea. Nuottakuntaan saattoi kuulua kolmesta viiteen taloa. Pyyntissä oli keskimäärin neljä miestä kerrallaan. Talvella pyydettiin pääasiassa madetta. Verkkopyyntiä yleisempää oli rysäpyynti. Jäähän tehdyistä rei’istä uitettiin useita rysiä jään alle ”teijulla” eli pitkällä seipäällä. Neljästä tai viidestä rysästä tehtiin jata. Mateita pyydettiin avannosta myös kassilla. Lappajärvellä kierteli 1930–1940-luvuilla paljon mateenostajia.

Nuottausta

Muikku lisääntyi 1920–30-luvulla ja sitä pyydettiin pääosin nuotalla. Sitten muikkusaaliit alkoivat pienentyä ja sen pyynti lopetettiin ennen sotia kokonaan. Vuonna 1950 Lappajärven kalastuskunta kielsi muikun nuottaamisen kalan loppumisen pelossa. Muikkusaaliit olivat alhaisimmillaan 1950–1960-luvuilla: n. 10 000 kg/vuosi. Suurimmillaan muikkusaaliit taas olivat talvinuottauksen alettua uudelleen

vuonna 1974. 1970–1980-luvuilla olivat keskimääräiset saaliit jopa 80 000 kg vuodessa. 1990-luvun alkuvuosina järvesä oli jälleen lähes totaalinen muikkukato. 2000-luvun alusta muikkukanta on hitaasti kasvanut.

Pyyntimenetelmiä

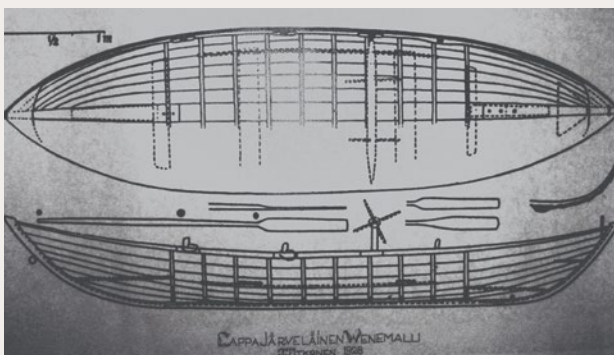
Ainakin 1940-luvulla käytettiin mm. Itäkylän puolen rantamatalilla ns. ”särysverkkoja” eli särkiverkkoja, joiden korkeus oli 1,20 m ja ”havaksen” eli silmän koko 35 mm. Pitkäsiima oli tärkeä pyyntiväline jo 1930-luvulla. Yleisin oli n. sadan koukun siima. Nykyisiä kalan pääpyyntitapoja ovat erilaiset verkot ja rysät, katiska, talvipilkki, pitkäsiima ja moottoriveneuistelu.

Lappajärven rapukanta

Lappajärvestä ja Välijoesta oli vielä 1950–1960-lukujen taitteessa hyvä jokirapukanta. Ravustus oli silloin tuottoisaa. Välijoen perkaus ja voimakkaasti levinnyt rapurutto romahduttivat kannan nopeasti. 1970-luvun alussa oli pientä elpymistä, mutta vuosikymmenen lopulla jokirapu hävisi Lappajärvestä ja Välijoesta. ■

1920 ensimmäiset linja-autot alkoivat liikennöidä Lappajärvellä 1920-luvulla.

1921 perustettiin Itäkylän Maa- ja kotitalousseura ry ja Lappajärven Länsirannan maa- ja kotitalousseura ry.



Perinteinen lappajärveläinen soutuvene on raskastekoinen ja korkealaitainen. Alkujaan vene muistutti rannikon meriveneitä, koska yhteys rannikolle on aina ollut vilkas ja myös Lappajärven suuret selät ovat korkealaineiset. Veneen malliin on saattanut vaikuttaa myös lappajärveläisten pitkä ruutupohjainen laivanrakennuskausi Ruotsin Karlsgronassa 1700–1800-luvulla.

Lappajärveläinen vene T.I. Itkosen kirjasta Suomen kansanomaiset veneet, Suomen museo XXXIII, 1926.

LAPPAJÄRVELÄINEN VENEENRAKENNUS



Lappajärvellä on harjoitettu veneenrakennusta koko alueen kalastus- ja merenkulkuhistorian ajan. Aikanaan lähes joka talossa oli veneentekijä. 1930-luvulla Karvalan kylän Kalle Kivimäki poikineen alkoi rakentaa veneitä myyntiin. Satoja veneitä rakentanut Kivimäki sai mm. 1930-luvun lopussa puolustuslaitokselta tilauksen 120 ponttoniveneestä. Kivimäen perhe veisti veneitä 1970-luvulle asti. Veneentekijäperheistä Vanhatuvan veistämö toimii yhä Lappajärven Kärnäessä. Vuonna 1915 syntyneen Onni Vanhatuvan veneentekoperinnettä jatkaa hänen vuonna 1950 syntynyt poikansa Vilho.

Kaupat ja elinkeinot

Kauppojen perustaminen maaseudulle tuli mahdolliseksi vuonna 1859. Asetuksen mukaan kaupapuodin sai perustaa maaseudulle, jos matkaa lähimpään kaupunkiin oli vähintään 50 virstaa. Näiden ns. maakauppojen toimialaan kuului alusta alkaen myös alueen maa- ja kotiteollisuustuotteiden myynti. 1860-luvun vaikeat katovuodet hidastivat aluksi kauppojen perustamista, mutta vuonna 1876 oli Lappajärvellä jo kaksi, vuonna 1897 yhdeksän ja vuonna 1919 peräti yksitoista maakauppaa.

Lappajärven ja koko Järviseudun ensimmäisiin kauppiaisiin kuului Matti Olli eli ”Värjäli” Tarvolasta. Värjäli aloitti liike-toiminnan välittämällä tavaraa Pietarista jo paljon aikaisemmin, mutta perusti oman maakauppansa vasta 1910-luvulla. Ensimmäisen lappajärveläisen maakaupan taas perusti Tarvolaan, Annolan taloon, Erik Österblad vuonna 1861. Tarvolaan perustettiin vuonna 1869 vielä kaksi maakauppaa. Savonkylässä aloitti kaupanpidon vuonna 1874 M. Karvola.

Osuuskauppatoiminta lisäsi kauppojen määrää, ja vuonna 1921 oli Lappajärvellä yhteensä 19 kauppaa, joista 5 oli osuuskauppoja. Sotien jälkeen Lappajärven keskustaan perustettiin myös useita erikoisliikkeitä.

Säästöpankki Lappajärvelle

Säästöpankin perustamista Lappajärvelle mietittiin ensimmäisen kerran kuntakokouksessa jo vuonna 1901. Toiminta aloitettiin lautamies Jaakko Harjun talossa seuraavan vuoden alussa. Pohjarahastona oli tuhat markkaa, jotka saatiin myymällä kuntakokouksen päätöksellä lainajvästöstä sata hehtolittraa rukiita.

Osuuskassan perustajana voidaan pitää opettaja Väinö Liljaa, joka kutsui perustavan kokouksen koolle ja ryhtyi itse hoitamaan vuonna 1924 perustettua Lappajärven Osuuskassaa. Enimmillään pankilla oli neljä konttoria. Tarvolan konttorin lopettamisen jälkeen sivukonttoritoimintaa jatkettiin Karvalassa ja Itäkylässä. Järviseudun ensimmäinen liikepankin haarakonttori avattiin vuonna 1926, kun KOP aloitti toimintansa Lappajärvellä.

Kehityksen tie

Tiestön kehitys oli tärkeää koko kunnan kehittymiselle. Alajärveltä johti yleinen tie Lappajärven ja Evijärven kautta Pietarsaareen. Tieyhteyttä Karvalasta Kauhavalle ryhdyttiin rakentamaan jo 1850-luvulla. Yhteys valmistui 1860-luvun alussa. Samaan aikaan lappajärveläiset rakensivat tietä

Söyringin talosta Korttesjärven kautta Uuteenkaarlepyyhyn omalla kustannuksellaan, yhteensä 3074 ruplalla ja 42,5 kopeekalla. 1800- ja 1900-lukujen taitteessa oli Lappajärvellä yleisiä maanteitä 81 km ja kyläteitä 33 km. Teillä oli 21 puusiltaa ja 3 kivisiltaa.

Vuonna 1872 annettiin kievari-, reservi- ja hollikyydin järjestämisestä määräys, jonka mukaan talollisille tuli velvollisuus osallistua hollikyytiin, eli lähettää aika ajoin mies ja hevonen kievariin määrääjäksi matkustajia kyyditsemään. Tästä aiheutui kuitenkin kohtuutonta räsitusta, ja niinpä vuoden 1920 kyytilaissa määrättiin kestikievari menot valtion varoista hoidettaviksi. Vuonna 1879 Lappajärvellä oli kolme kievaria; Karvala, Ollila ja Viinämäki. Karvalan kievari oli 1910-luvulla kyyditysmäärältään koko Järviseudun vilkkain. ■

1937 julkaisi Järviseudun vanhin paikallislehti, Järviseutu, ensimmäisen numeronsa.

1937 perustettiin Lappajärven Metsänhoitoyhdistys, jonka ensimmäisenä puheenjohtajana toimi Kalle Iisakinpoika Olli.

1937 perustettiin Kärnän Maa- ja kotitalousseura ry.



Lappajärven keskus

HENKILÖ



VEIKKO SAVELA

*maanviljelysneuvos,
kansanedustaja, ministeri*

Veikko Savela (28.6.1919–16.7.2015) syntyi maanviljelyskotiin Lappajärvellä. Hän kävi keskikoulun Kauhavalla ja pääsi ylioppilaaksi Pietarsaassa 1939. Savela liittyi suojeluskuntaan 1935 ja

lähti mukaan politiikkaan 1936. Majurin sotilasarvoa kantava Savela haavoittui taisteluissa Kiestingissä 1941.

Savela valmistui agronomiksi 1949. Toimiessaan vuonna 1950 Lapin piirin Maaseudun Nuorten liiton toiminnanjohtajana Savela tutustui puhujamatkoillaan olevaan Urho Kekkoseen. Kekkosen valitsijamielinen Savela oli vuosina 1956, 1962 ja 1968.

Savela toimi kansanedustajana kolme kautta vuosina 1958–1970. Ahti Karjalaisen I hallituksen kulkulaitosten ja yleisten töiden ministerinä Savela toimi vuosina 1962–1963. Hän siirtyi Maatilahallituksen osastopäälliköksi 1971 ja jäi virasta eläkkeelle 1982.

Lappajärven kunnanvaltuuston jäsenenä Savela toimi vuosina 1954–1958, 1961–1975 ja 1981–1984, joista valtuuston puheenjohtajana 18 vuotta. Maanviljelysneuvos Veikko Savelan erityisiä kiinnostuksen kohteita olivat maatalouden ja koululaitoksen kehittäminen.

Ähtävänjoen uitto

Laiva- ja rakennuspuutavaran uitto Lappajärveltä rannikolle alkoi pienimuotoisesti jo 1600-luvulla. Suuremmassa mittakaavassa uitto alkoi 1860-luvulla, kun Pietarsaaren perustettiin Peter Malmin toimesta ensimmäinen höyrysaha. 1860–1880-luvuilla Lappajärven yli kuljetettiin vuosittain n. 10 ponttuulauttaa. Suuri osa tukeista tuli Keski-Suomesta, Multialta, Saarijärveltä ja Keuruulta. Lappajärven 300 vuotta kestäneenä uittoaikana on vesillä kulkenut puuta n. 3,5 miljoonaa kiintokuutiometriä.

Uiton kulku

Uitto aloitettiin vesistön latvoilta purouittona huhtikuun puolivälissä. Puomit ja kevättalvella kuusennäreistä väännetyt puominvitsakset asetettiin järven lahtiin. Kelut, kelpaatit sekä lautat kunnostettiin ja uittomiehet pestettiin. Kevään edetessä ja vesien vapautuessa tuli puiden vesillelaskun aika. Työssä oli usein mukana naisia, keskenkasvuisia poikia ja maatilallisia. Työ oli tehtävä pikaisesti, sillä purovedet alenivat joutuisasti. Kaikki puu oli saatava nopeasti uittoon koko vesistön alueella. Korkean veden aikana ja varsinkin alajuoksulla tuli usein vaikeuksia liikkumattomien puumäärien kanssa. Vähän veden aikana kosket olivat uiton kannalta vaikeita. Sumia syntyi ja purkamisen oli vaarallista ammattimiesten hommaa. Tukkilautan uittamiseen Lappajärven yli tarvittiin parisenkymmentä miestä ja 3–4 vuorokautta. Työ oli raskasta ja joskus myrsky hajotti lautan. Silloin puut

oli kerättävä pitkin rantoja uudeksi lautaksi. Uittoporukoilla ja niiden johtajilla oli vuosien kokemus sopivien miesten valinnasta uiton eri tehtäviin. Alueen uittopomoja olivat Paavo Taimisto, Matti Nyyssölä, Toivo Luoma, Kalle Vanhamäki, Ilpo Leikkola, Runar Kattilakoski, Oskari Aho ja Eino Taimisto. ”Suistottajat” ja ”vonkamiehet” odottivat kärsimättöminä vesien varsilla. Perässä tuli ”häntäsakki” siivoten rannat. Rantojen asukkailla uitto oli mielenkiintoista aikaa. Uittomiehet tarvitsivat ruokaa ja yösijoja, ja romantiikkaakin oli ilmassa...

Lappajärvelle uitto saapui yleensä toukokuun puolenvälin aikaan. Suuren Lappajärven ylityksissä tarvittiin ammattitaitoa ja erikoiskalustoa. Keskeinen apuväline oli ponttuu. Se oli noin kymmenen tukin kuusennäreillä yhteen sidottu lautta, jossa oli erikseen keittäjä ja suoja nukkumista varten. Ponttuun keskellä oli kela eli keltu, jonka ympärille ankkuriköysi kierrettiin. Ponttuun perään kiinnitettiin n. 20 000 tukin lautta, joka oli rajattu puomeilla. Keluköysi vietiin keluveneellä muutaman sadan metrin päähän ankkuriin. Vielä 1900-luvun alussa köyttä kierrettiin miesvoimin kelun ympärille, että lautta kulkisi vakaasti järven yli. 1920-luvun puolivälissä alettiin käyttää hevoskiertoa eli ”vorokkia”. Hinaajat eli ”pukseerit” tulivat 1930-luvun lopulla. Sen jälkeen ponttuita ei enää tarvittu. ■

PIETARSAAREN UITTOYHDISTYS

Pietarsaaren alueen 13 uittajaa Kruunupyyngojoen, Purmojoen ja Ähtävänjoen alueilta perustivat Pietarsaaren uittoyhdistyksen 26.6.1947. Kokouksessa yhdistykselle hyväksyttiin säännöt ja väliaikainen hallitus. Mukana olivat Järvisuudun edustajina mm. Hoisko Oy ja Granforsin Saha Alajärveltä, Lappajärven Saha ja Mylly sekä Karvalan Saha ja Mylly Lappajärveltä sekä Sepän Tehtaat Vimpelistä. Yhdistyksen toiminta alkoi vuonna 1948 ja sen viimeinen uittovuosi oli 1968.

HENKILÖ



Oiva Jouni Harala

ANTTI TUURI

Antti Elias Tuuri on suomalainen kirjailija, joka tunnetaan Etelä-Pohjanmaata kuvaavista kirjoistaan. Tuuri on mm. saanut Finlandia-palkinnon 1997 teoksestaan Lakeuden kutsu. Kauhavalla 1.10.1944 syntynyt Tuuri vietti osan nuoruuttaan Lappajärvellä, ja on kirjoittanut Lappajärvestä kirjan Kertomus järvestä.

1940 perustettiin Sotainvalidien Veljesliiton Lappajärven osasto ry.

1945 Alajärven, Lappajärven ja Vimpelin kunnat perustivat Järvisuudun Sähkövoiman kuntainliiton sähkövoiman ostamiseksi valtakunnanverkosta.

1947 perustettiin Lappajärven Ylipään maamiesseura ry, Kärnän ja Tarvolan metsästyseurat ja Lappajärvi-seura, jonka ensimmäisenä puheenjohtajana toimi Antti Savola.



Uittokuvassa pääasiassa Tarvolasta olevia uittomiehiä ponttuulautalla vuonna 1925.

Erkki Lammi (1884–1955) muistelee:

”Oli kaunis näky kun 3–4 lauttaa perättäin seurasi toisiaan tyynellä järvellä. Sieltä kuului ”plin-ääni” (kelun kannatin-akseli) ja uittomiesten laulu, jolla yritettiin unta karkottaa ja työtähtia tehostaa.”

LAPPAJÄRVEN SAHAT

Lappajärvelle perustettiin vuonna 1893 Örnin mylly-, meijeri- ja sahaosakeyhtiö. Vuonna 1919 yhtiö alkoi antaa sähköä kuuden kilometrin etäisyydelle, yli 300 lampuun. Vuodesta 1944 yhtiö jatkoi Karvala Oy:nä ja työllisti parhaimmillaan n. 30 henkilöä. Saha tuhoutui palossa vuonna 1973.

Vuonna 1917 kirkonkylän Nissin rantaan perustettiin Lappajärven Saha Oy, jossa oli myös mylly ja sähköntuotantogeneraattori. Nissin saha paloi vuonna 1967.

1920-luvun alussa Kalle Seppä ja Paalasan veljekset perustivat Lappajärven länsirannalle sahayhtiö Sepän Sahan. Kannattamaton yhtiö lakkautettiin heti alkuunsa.

Minkkejä, supeja ja kettuja

Lappajärveläisellä turkistarhauksella on pitkät perinteet. Turkistarhojen lukumäärä on 1980-luvun huippuvuosista laskenut jyrkästi. Vuonna 2013 paikkakunnalla toimi enää parisenkymmentä tarhaa, jotka työllistivät vuositason noin 210 henkilöä. Tarhakoko ja nahkojen tuotanto ovat kuitenkin kasvaneet voimakkaasti, ja myynnin arvo samana vuonna oli lähes 20 milj. €. Vuonna 2013 yli 10 % Lappajärven kunnan saamista verotuloista oli tavalla tai toisella seurausta turkistarhauksesta. Lappajärveläisistä tarhaajista Martti Kujala sekä Pentti ja Esa Rantakangas ovat olleet turkiseläinkasvattajien valtakunnallisissa luottamustehtävissä.

1957 ensimmäiset turkiseläimet tulivat Lappajärvelle, kun Varttu Honkaniemi ja Eetu Annola hankkivat muutamia kymmeniä minkkiemoja.

1964 tarhaus käynnistyi laajemmin, kun Kujala, Rantakangas ja Savola ostivat Himangalta paritettuja minkkiemoja. Heidän esimerkkinsä innostamana tarhauksen pariin tuli nopeasti uusia yrittäjiä.

1965 perustettiin tarhaajayhdistys, johon liittyi heti 21 tarhaajaa. Uudenaarleppeyn sekoittamolta saatiin turkiseläinrehua, joka jaettiin tien varteen astioihin. Tarhaajien toimesta perustettiin rehutehdas.

1966 ylituotannosta johtuen minkinnahan hinta romahti, ja pennuista maksettiin tapporahaa. Suhdannevaihteluiden taustaksi eläinlajeja lisättiin ja mukaan tulivat ketut, supit ja hillerit. Hillereiden tarhaus aika jäi lyhyeksi johtuen karvan vaikeasta värityksestä.

1982 Lappajärven ammattikoulussa alkoi ompelulinjan käyneille 1-vuotinen turkisompeluun keskittyvä turkisanalan jatkolinja, joka vuonna 1986 muuttui 3-vuotiseksi turkisten valmistaja -koulutukseksi. Kuudelta 3-vuotiselta kurssilta ehti valmistua runsaat 70 turkisasusteiden ja -tuotteiden valmistuksen ammattilaista ennen kuin linja lopetettiin vuonna 2004.

1985 Aarre Isoperkkiö perusti T-Tarvike-nimisen tarhapalveluyrityksen palvelemaan tarhaajia tarhaustarvikkeiden hankinnassa. Yritys laajentui maakunnalliseksi turkistalouden ja rautakaupan palveluyritykseksi.

1987 tarhaajien lukumäärä oli korkeimmillaan ja alalla toimi Lappajärvellä 106 yritystä. Vaikka vuosien aikana tarhaajien määrä väheni, nahkojen tuotanto kasvoi. Lappajärvellä tuotettiin turkisinahkoja yhtä paljon kuin muissa Järviseudun kunnissa yhteensä.

1988 turkisinahkojen hinta laski tuntuvasti alle tuotantokustannusten, ja useita isoja rannikolla sijaitsevia tarhoja meni vararikkoon. Lappajärven tarhaajien työpanoksella oli ratkaiseva vaikutus vaikean ajan yli selviytymisessä. Myös valtion antama avustus helpotti tilannetta eikä yksikään lappajärveläinen turkistarha tehnyt konkurssia.

2002 teerijärveläisen rehusekoittamon saastunut rehuerä tappoi joiltakin sen asiakastarhoilta lähes kaikki eläimet.

2006 Etelä-Pohjanmaalla viiden nopeimmin kasvaneen yrityksen joukossa oli kaksi lappajärveläistä turkisanalan toimijaa: ML Kujala Oy ja T-Tarvike. ■

1950 perustettiin Tarvolan maa- ja kotitalousseura ry.

1951 perustettiin Maataloustuottajain Lappajärven Yhdistys MTK-Lappajärvi ry.

1952 perustettiin Lappajärven Metsästysseura r.y.



VAAKUNA

Lappajärven kunnanvaltuusto hyväksyi Ahti Hammarin suunnitteleman vaakunan 20.9.1957. Lappajärven vaakunan vene on toisinto vanhan pitäjäsinetin aiheesta. Sädekoro viittaa tuolloin vallalla olleeseen käsitykseen siitä, että kunnalle nimensäkin antanut Lappajärvi olisi vanha tulivuoren kraatteri.

Vaakunan selitys on "sinisessä kentässä hopeinen raaka-purjeella ja peräsimellä varustettu vene. Alla liekkikoroinen kultatyviö."

HENKILÖ



ARTO MELLERI

Arto Matti Vihtori Melleri oli suomalainen runoilija ja kirjailija. Melleri syntyi Lappajärvellä 7.9.1956. Hänen vanhempansa olivat kauppias Armas Johannes Melleri ja Katri Helena o.s. Kangas. Tuleva runoilija kiinnostui lukemisesta ja kirjoittamisesta jo lapsena. Synnyinseudun värikkäät ihmiset ja heidän tarinansa kiehtoivat nuorta Melleriä. Melleri suoritti ylioppilastutkinnon 1975 Vimpelin lukiossa. Hän opiskeli Helsingin yliopistossa ja Teatterikorkeakoulussa 1976–1980 valmistuen dramaturgiksi. Melleri oli monipuolinen kirjoittaja. Hänen tuotantoonsa kuuluu runoja, kertomus- ja novellikokoelmia, näytelmiä, elokuvakäsikirjoitus, oopperalibretto sekä romaani. Hän sai Finlandia-palkinnon vuonna 1991 runokokoelmallaan Elävien kirjoissa. Mellerille myönnettiin valtion taiteilijaeläke vuonna 2003. Hän menehtyi Helsingissä 13.5.2005.

HENKILÖ



HEMMI AHOLA

Savenvalaja Hemmi Ahola (20.6.1910–26.6.1987) oli Aholan kylässä elänyt ja työskennellyt, valtakunnallisestikin kuuluisa savenvalaja, joka sai oppinsa Kalle Lindqvistin vatitehtaalla. Palattuaan sotaväestä hän perusti oman verstaan vuonna 1932. Hemmi työskenteli perinteisellä tavalla: savi haettiin savikuopasta ja muokattiin valajan käteen sopivaksi kostuttamalla, vatkaamalla ja valssaamalla hevoskiertoisella myllyllä. Astiat dreijattiin jalalla pyöritettävällä dreijalla, lasitettiin perinteisin menetelmin ja poltettiin halkopoltoisella uunilla kolmenkymmenen tunnin ajan. Uuniin mahtui kerrallaan noin tuhat keskikokoista astiaa ja lämpötilan oli pysyttävä tasaisena koko polton ajan. Hemmi Ahola sai taideteollisuuden valtionpalkinnon vuonna 1981 ja hän oli yksi kolmesta suomalaisesta ruukuntekijästä, jotka esiteltiin Anja Notinin vuonna 1985 ilmestyneessä, kansainvälisessä Krukmakare-kirjassa.

1953 perustettiin Itäkylän ja Savonkylän metsästysseurat.

1957 perustettiin kunnallinen Lappajärven Sähkö Oy.

Markkinahumua

Lappajärven suurin vuosittainen tapahtuma on Lappajärven Yrittäjien heinäkuussa järjestämät Lappajärven markkinat. Ensimmäiset Lappajärven markkinat järjestettiin Veikko Lehtiniemen Ruotsista tuoman mallin mukaan 1960-luvun lopussa Lappajärven seurahuoneella, joka tunnetaan nykyisin nuorisoseurana. Silloin markkinoilla myymässä oli 7 myyjää ja iltajuhlan juontajana toimi Simo Salminen.

Markkinoiden juuret ulottuvat kuitenkin paljon kauemmas. 1700- ja 1800-luvuilla järjestettiin kaupunkien ja maaseudun kanssakäymisen kannalta hyödyllisiä ”vapaamarkkinoita”. Silloin Lappajärvellä pidettiin talvimarkkinat helmi-

kuun 14. päivänä ja syys- eli härkämarkkinat syyskuun 16. päivänä. Markkinapaikkana oli Kirkkoniemen ja Kotiahon välinen niitty eli Multisillan tienoot. Kuka tahansa sai harjoittaa myyntiä ja ostoa kenenkään estämättä. Kauempaakin tuotiin myytäväksi karjaa, vuotia, juustoa ja voita. Ilolientäkään ei markkinoilta puuttunut. Oltuaan vuoden tapauksia lähes vuosisadan ajan lopetettiin tällaiset maaseutumarkkinat myös Lappajärvellä vuonna 1822.

Nykymallin mukaan järjestettävillä markkinoille kokoontuu vuosittain yli 10 000 markkinavierasta tunnelmasta ja tarjonnasta nauttimaan.



1965 perustettiin Lappajärven Sotaveteraanit ry.

1966 perustettiin Lappajärven Lions Club.

1967 Ilmari Lamminen Lappajärven ensimmäiseksi kunnanjohtajaksi.

Pohjalaista yrittäjyyttä

Yrittäjäjärjestön toiminta rakentuu paikallisyhdistyksistä, aluejärjestöistä ja toimialajärjestöistä. Lappajärvelle perustettiin oma paikallisyhdistys 15.4.1968 ajamaan yrittäjien etuja. Yhdistystä perustamassa olivat mm. Veikko Lehtiniemi, Viljo A. Ahvenniemi, Veikko Korkea-aho, Seppo Kahilakoski, Seppo Sallinen ja ensimmäinen puheenjohtaja Eira Leikkola. Jäsenille tarjottavia etuja ovat mm. maksuttomat neuvontapalvelut ja erilaiset matkat, virkistystilaisuudet, seminaarit ja koulutukset. Vuodesta 1981 alkaen on Lappajärven Yrittäjät valinnut Vuoden Yrittäjän, joka palkitaan joulun alla järjestettävässä syyskokouksessa. Vuonna 2015 Lappajärven paikallisyhdistyksellä oli 101 jäsenyrittystä. ■

HENKIÖ



JUSSI LAMPI

Näyttelijä ja muusikko Jussi Lampi syntyi Lappajärvellä helmikuussa 1961. Lampi on esiintynyt mm. Rölli-elokuvissa sekä mäkihyppääjälegendasta kertovassa elokuvassa Matti. Hänen mieleenpainuvin roolinsa on Vares-elokuvien kaksimetrisen roisto, Veikko Hopea. Lampi tunnetaan myös TV-sarjoista Ansa ja Oiva, Ihmeidentekijät ja Ruusun aika. Lampi on antanut äänensä monille animaatioelokuvien hahmoille ja lisäksi hän on pitkän linjan muusikko. Lampi on esiintynyt useissa kokoonpanoissa, joista merkittävimpänä voidaan pitää yhteistyötä muusikko Timo Rautiaisen kanssa. Duo Rautiainen & Lampi keikkailee edelleen.

KUNNANTALON PALO

2.2.1965 korkeat liekit valaisivat laajaa aluetta, jonka keskellä sijaisi Lappajärven kunnantalo. Hieman puolen yön jälkeen syttynyt tulipalo tuhosi kunnantalon kokonaisuudessaan. Samalla tuhoutuivat arkisto ja osa kuntalaisten veroilmoituksista. Aineelliset vahingot olivat arviolta n. 135 000 markkaa.

"Minut herätettiin aamuyöllä toisena päivänä helmikuuta 1965. Kun menin palopaikalle, oli kunnantalo täysin liekeissä, eikä mitään ollut tehtävissä. Palosta säästyi kuin ihmeen kaupalla suurin osa kuntalaisten veroilmoituksista ja muita tärkeitä papereita. Kunnantoimisto sijoitettiin Lauri Eskelin liiketaloon. Palo aiheutti paljon lisätöitä, ja pian alkoikin uuden kunnantoimiston suunnittelu", muistelee kanslisti Aili Olli.



Entinen kunnallislautakunnan ja kunnanvaltuuston puheenjohtaja, silloinen Säästöpankin johtaja Niilo Nyysölä ja toimistoapulainen Hilja Leppänen tutkimassa kassakaapissa hiiltyneitä asuntolainavelkakirjoja.

HENKILÖ

ARVID BROMS

Arvid Broms (ent. Arvi Oskari Autere) syntyi 5.6.1910 Helsingissä. Broms asui ja maalasi Lappajärven Lehtiniemessä 1950-luvun lopulta kuolemaansa 5.6.1968 saakka. Tyyliinsuuntaan symbolisti ja surrealisti taidemaalari opiskeli Helsingin yliopiston piirustussalissa, Pariisissa Académie de la Grande Chaumièressä ja Académie Colarossissa ja Harold Speedin yksityisoppilaana Lontoossa. Vielä viimeisenä elinvuotenaan Broms maalasi Lappajärven Kantakrouviin Lappajärven historiaa kuvaavia maalauksia, joista osa on kuvattuna tämän kirjan kanteen.



OHJELMA:	
12:30 KIRJITÄMÄLLÄ RAUHTILO KANTAKROUVISSA - TALON ESIITTELY	
13:00 AKUJOKITTO	Kahtaan Puhelinkeskus, jolla J. Aa-Nikola
TERVISHOITOPÄIVÄ	Vahvaan juoksu- ja kassakaapissa Vaino Sivola
KUORILAISIA	A. Sivola, Lappajärven Isä
VIHKOKSIPÄIVÄ	Maheina Martti Viikari
YHTEISLÄULU	T. Maala: Maa Häikkö, P. Markkari: Puhujan Hyvä
KATSAS LAPPAJÄRVEN KUNNAN VÄHEISIÄ	Manner Eino Koskela
KUORILAISIA	Maheina: Puhujan, Sivola: Isänsä kukaan
ANSOMERKKEIN JAKO	
VAPPA SANA K)	
MAKARI	



1967 perustettiin Mannerheimin Lastensuojeluliiton Lappajärven paikallisyhdistys ry.

1968 vihittiin kunnan virastotalo.

Halkosaassa tanssitaan!



Halkosaaren tanssit järjestettiin aluksi vanhalla sillalla. Vuonna 1935 vuokrattiin Matti Nisulalta maa-alue, jonne rakennetulla lavalla päästiin tanssimaan ensimmäiset varsinaiset lavatanssit. Nisulan talo oli paikallaan vielä kauan myöhemmin tapahtuneen kaupan jälkeenkin. Uusi lava rakennettiin vuonna 1945 nykyisen hiihtomajan paikalle. Nykyinen, Ahti Lammen ideoima lava rakennettiin vuonna 1962. Rakennuksen piirtämisestä vastasi Nestori Viinamäki, joka sai erikoisen riippukaton mallin Saksasta.

1960-luku ja 1970-luvun alku olivat Halkosaaren tanssilavan kulta-aikoja. Jokainen lauantai-ilta houkutteli paikalle parisentuhatta nuorta iltaa viettämään ja toistensa seurasta nauttimaan. Noina vuosina Halkosaassa esiintyivät lähes kaikki Suomen huippuartistit ja -yhtyeet.

Tulivuorirock järjestettiin Halkosaaren lavalla ensimmäisen kerran vuonna 1967. Suomen toiseksi vanhin rockfestivaali oli Suomen ensimmäinen Euroopankin laajuisesti merkittävä musiikkitapahtuma, joka toi esiintyjiksi sellaisia kansainvälisiä huippuorkestereita kuin Bay City Rollers, Suzy Quattro, Kajagoogoo, Status Quo, Nazareth ja Bob Geldofin Boomtown Rats. Kotimaisista huippuartisteista monituhapäistä yleisöä viihdyttivät mm. Wigwam, Hurriganes, Eppu Normaali, Yö ja Dingo. ■

1970 perustettiin Lappajärven maaseutuseura ry.

1971 valmistui seurakuntatalo.

1972 perustettiin Lappajärven 4H-yhdistys ry.

1973 perustettiin Järvisoutu-Seura ry.

1975 järjestettiin rovasti Jacob Fellmanin kuoleman 100-vuotisjuhla.

MIKSI SE ON MAAN SUOSITUIN TANSSIPAIKKA?

Kun on esitetty erilaisia ar-
tista, jotka ovat johtaneet Li-
onistaman Halkosaaren i-
dymäläsen suosioon, kä-
aslaan paikan päällä. Ru-
yfeisönmäärä tanssipaik-
läheisyydessä ei olisi mik-
se sijaitseekin kehitysalue-
pajon yleisöä jatkuvasti k-
daan puhua jopa maan o-
paikasta, siinä paikassa ti-
läisäkö paikan ihanteellii-
aslaa? Oppaanamme ja i-
kassa Halkosaari-toimiku-
poissikonstaapeli Matti i-



Maantieteellisesti ottaen i-
sijaitsee Etelä- ja Kesä-
Järvisuodulla. Matkat i-
ovat seuraavat: Seinäjoki
reen 80 km, Kokkolaan
km ja Jyväskylään 200 k-
pikittiet johtavat huvikesk-
Kauhavan — suunnilla.
Jostetty tilaisuuksin siltä
ajavat säännöllisillä vuo-

Itäkyläntie, Lappajärvi
HALKOSAARI
puh. 045 128 5546

Suomen kaunein
kesätanssilava
avaa jälleen ovensa.

Iloinen kesätunnelma,
kotimaiset tähtiesiintyjät,
hyvää palvelua.

Mahtavaa majoitusta
yhteistyössä
Kylpylä Kivitiipun kanssa !!

Suuntaa kesälomamatkasi
Lappajärvelle!!

TULIVUORIJUHLAT LAPPA



perjant. 13. 7. klo 20-02

AVAJAISTANSSIT

**PETRI ja PETERSON
BRASS — MAARIT —
HORTTO KAALO —
EIJA SINIKKA**

10 ORKESTERIA — 19 TUNTIA TANSSIA — LEIRINTÄ
ESIINTYMINEN SUOMESSA. — TERVEIKKÄÄN NYKÄLÄ
LAPPAJÄRVI

lava
**SUURI ULI
HUIPPUV
MANI**

Kotimaan kärki: WIGWAM —
Tanssilavalla koko ajan: ART
YHTYEINEEN, laulusolistina

Liput 6:—

LAUANTAINA LAPPAJÄRVEN HALKOSAAREN



LAPPAJÄRVI HALKOSAARI JUHANNUKSENA — HALKOSAARI JUHANNUKSENA — HALKOSAARI JUHANNUKSENA

Lauantaina 30. 6. klo 20-01

**KISU ja
UNISET**



Linja-autot tavalliseen tapaan.

Maakunnan kauneimmassa huvikeskuksessa Lappajärvel

JUHANNUSYÖN SHWOSSA klo 20-03

Maamme huippujen paraati: Kirka show, Ti-
mo T. A. Mikkonen, Tauno Palo, M. A. Num-
minen, Jani Uheleus, Muska Babitsin, Pasi
ja Pekka, Ami Asbelund, George Babitsin,
Pauli Olavi Virta, Pekka Pajula, Jyrki Hämä-
läinen, Tuulikki Eloranta

Huviteltoja — Hyvät ravintolat, makkaragrillit — Leirintä-
alue Nykälän lomakeskuksessa, josta linja-autokuljetus —
Katon linja-autovuorot torstain lehdissä.

HALKOSAARI JUHANNUKSENA — HALKOSAARI JUHANNUKSENA — HALKOSAARI JUHANNUKSENA

★ JUHANNUSYÖN TANSSIA

klo 3 saakka neljän orkesterin tah-
Islanders Defiers Wigingit Hot

Juhannuspäivänä klo 20
KATRI-HELENA JA MUSTAPÖ



KOMEDIAA KESÄÄN

Halkosaaren kesäteatteri on toiminut yhtäjaksoisesti vuodesta 1991, jolloin näyttelijä ja teatteriohjaaja Antti Vartiala perusti tämän valtakunnallisestikin tunnetun teatterin. Katsomon telttakatosta suurennettiin vuonna 2009, jolloin vanha katos myytiin Liperiin. Suosituimmat esitykset ovat vetäneet katettuun katsomoon parhaimmillaan 18 000 katsojaa kesässä. Lappajärven kesässä ovat teatterinäyttämöllä esiintyneet mm. Esko Nikkari, Leo Lastumäki, Kalevi Haapoja, Anu Hälvä, Tarja-Tuulikki Tarsala, Pekka Rätty ja Lola Wallinheimo sekä monien suosituksi nousseiden hahmojen esittäjä, paikallinen Seppo Sallinen. Kesän 2015 pääesiintyjänä olivat legendaariset Kivikasvot 50-vuotistaiteilijajuhla-show:llaan.

Miös Lappajärven kuvataideleirit järjestettiin aluksi Halkosaaressa. Tämä kesäaikaan ajoittuva taiteen tekemiseen ja opetukseen keskittyvä kuvataideleiri on Suomen vanhin ja toiminut yhtäjaksoisesti vuodesta 1972.

1976 ensimmäinen kirjastoauto
saapui Lappajärvelle.

Patokapina!



Patokapina, maalannut Tuomo Lehtiniemi, omistajat Janne ja Pekka Savola.

1977 valmistui Torpanmäen leirikeskus.

1978 perustettiin Lappajärven Yrittäjänaiset ry.

Ähtävänjoen voimalaitokset saivat vesivoimansa Lappajärven laskuvedestä. Kansanhuoltoministeriö myönsi 15.12.1939 Ähtävänjoen varrella toimineille sähköyhtiöille luvan säännöstellä Lappajärven veden pintaa ja juokсутusta voimaloiden tarpeet huomioon ottaen.

Paikallisten mielestä Lappajärven vedenpinta laskettiin liian alas. Korte- ja heinäkasvit alkoivat vallata matalimpia ranta-alueita, rantakasvillisuus alkoi lahota ja veden laatu heikkeni. Perinteinen kevättulva jäi useina vuosina tulematta. Tulvattomina vuosina oli Lappajärven vesitilanne surkea.

Lappajärveläiset kyllästyivät järven säännöstelyyn ja pintakorkeuden suureen vaihteluun. Esitettiin kysymys kenelle Lappajärven nautintaoikeudet oikein kuuluivat. Lappajärveläisille asukkaille vai Ähtävänjoen varrella asuville? Asiasta valitettiin, mutta valituksia ei otettu huomioon. Kansalaiset päättivät ryhtyä toimenpiteisiin. Viljo A. Ahvenniemi ja Matti Lampi ottivat yhteyttä aktiivisena järven puolustajana tunnettuun kunnansihteeri Väinö Kaarlelaan. Yhdessä miehet totesivat, että nyt oli ranta-asukkaiden mitta täynnä. Tavalliset lappajärveläiset tulisivat estämään Lappajärven pinnan alenemisen!

Lappajärveläisistä koostunut kansanliike päätti tukkia järvestä mereen laskevan Ähtävänjoen suun kivillä. Ähtävänjoen ylittävän Niskan sillan alle rakennettiin kansanpato 2.5.1979. Jokaisesta Lappajärven kylästä lähti traktori- ja autokaravaani, joka vei kivikuormia Niskan sillalle ja kippasi lastin jokeen padoksi. Aluksi kivet räiskyttivät vettä korkealla ja lopuksi ne kolahtivat äänekkäästi toisiaan vastaan merkiksi siitä, että

pian pato oli nousemassa vedenpinnan tasolle. Lehtimiehet saapuivat paikalle ja Lappajärven koululaiset osoittivat mieltä järven puolesta.

Vesihallitus ilmoitti asiasta poliisiviranomaisille ja rakennettu pato todettiin laittomaksi. Keskusrikospoliisi alkoi tutkia asiaa. Kun kuulusteluissa oli ollut jo yli 100 padonrakentajaa ja noin 300 padonrakentajaksi ilmoittautunutta henkilöä kertoi, että vielä 1 600 henkilöä oli tulossa ilmoittautumaan, teki keskusrikospoliisi päätöksen, ettei heillä olisi aikaa kuulla kaikkia. Poliisi lopetti kuulustelut ja poistui paikkakunnalta. Lääninsyyttäjänä toiminut Vaasan läänin poliisitarkastaja päätti 26.9.1979 olla nostamatta syytteitä asiassa.

Viranomaiset päättivät purkaa laittomaksi todetun padon, mutta kukaan paikkakunnan urakoitsijoista ei ottanut tehtävää hoitaakseen. Urakoitsija löytyi Laihialta ja paikalla oli poliisi-

auto valvomassa, etteivät lappajärveläiset estäisi työn suorittamista. Kansanpadon purkupäivänä oli Niskan sillan lähelle pystytetty banderolli, jossa luki ”Uusi pato, jos tarvitaan.”

Kansanpadon rakentamisen jälkeen Lappajärven kunta järjesti 22.8.1979 neuvottelutilaisuuden, johon osallistuivat muun muassa kunnansihteeri Väinö Kaarlela ja akateemikko Kustaa Vilkuna. Pohjanmaalla erittäin arvostettu Vilkuna kertoi mielipiteenään, että paikallisella väestöllä on oikeus taistella järvensä tilan parantamisen puolesta, sillä järvi on kautta aikojen antanut paikalliselle väestölle sellaiset nautinto-oikeudet, joiden poistaminen tai kaventaminen ei saisi nytkään tulla kysymykseen.

Padon rakentamisen jälkeen Lappajärven säännöstelyyn saatiin paremmin luontaiset veden vaihtelut huomioon ottavat ylä- ja alarajat. ■



HENKILÖ



KUSTAA VILKUNA

Kustaa Gideon Vilkuna syntyi 26.10.1902 Nivalassa ja menehtyi 6.4.1980 Kirkkonummella. Akateemikko, kansatieteilijä, kielitieteilijä ja historiantutkija oli Lappajärven kuuluisin kesäasukas, joka toimi lukuisissa luottamus- ja poliittisissa tehtävissä, kuten opetusministerinä Kuuskosken hallituksessa vuonna 1958. Vilkuna oli Urho Kekkosen tukija ja häntä on jopa luonnehdittu Kekkosen ”harmaaksi eminenssiksi”.

Kustaa Vilkuna perheineen kahvilla Kärnän kesäasunnolla. Tasavallan presidentti Urho Kekkonen vieraili ystävänsä Kustaa Vilkunan kesäpaikassa Lappajärvellä 1960-luvulla. Kärnäiläiset muistavat vielä, kuinka presidentin saattuetta odotettiin teiden varsilla.

Urheiluhistorian virstanpylväitä

- 1911** perustettiin urheiluseura Lappajärven Veikot.
- 1957** keihäänheittäjä Erkki Ahvenniemi voitti kultaa Kalevan kisoissa ja saavutti maailmantilaston 7. sijan.
- 1964** painija Pekka Alanen osallistui Tokion olympialaisiin.
- 1968** painija Pekka Alanen osallistui Méxicon olympialaisiin.
- 1976** painijat Jarmo Övermark ja Kari Övermark sekä vammaisurheilija Väinö Lilja osallistuivat Montrealin olympialaisiin.
- 1980** painija Jarmo Övermark osallistui Moskovan olympialaisiin, Raimo Alanen voitti 9. kerran suomenmestaruuden 110 ja 400 metrin aitajuoksussa.
- 1983** painija Jarmo Övermark saavutti MM-pronssia.
- 1984** painija Jarmo Övermark saavutti viidennen sijan Los Angelesin olympialaisissa ja EM-pronssia.
- 1985** rakennettiin urheilukenttä.
- 1990** perustettiin Järviseudun Golfseura.
- 1994** 400 m:n aitajuoksija Ismo Hämeenniemi osallistui Helsingin EM-kilpailuihin.
- 1998** rakennettiin voimailusali painiin, judoon ja voimailuun.
- 2000** rakennettiin sisäliikuntatila yleisurheiluun ja ammuntaan.
- 2002** 10-ottelija Jukka Väkeväinen osallistui Münchenin EM-kilpailuihin.
- 2009** painija Sarianne Savola saavutti EM-pronssia Vilnassa.
- 2010** painija Petra Olli saavutti pronssia nuorten olympialaisissa Singaporessa.
- 2011** rakennettiin hiekkatekonurmikenttä.
- 2011** Lappajärven Veikot juhli 100-vuotistaivaltaan mm. julkaisemalla historiikin ja elokuvan ”Lappajärven Veikot 100 urheilun vuotta”. Museossa oli juhlanäyttely.
- 2014** painija Petra Olli saavutti EM-pronssia Vantaalla.
- 2015** 10-ottelija Elmo Savola voitti SM-kultaa Kalevan kisoissa.

HENKILÖ



Petra Olli finaaliottelussa U23 kisoissa 2014, kuva Martin Gabor, UWW (United World Wrestling)

PETRA OLLI

Petra Maarit Olli syntyi Lappajärvellä kesäkuussa 1994. Moninkertainen suomenmestari ja kansainvälistä menestystä niittänyt naispainija edustaa Lappajärven Veikkoja. Singaporessa 2010 Olli saavutti Suomen ensimmäisen nuorten olympiamitalin. Alle 20-vuotiaiden ikäluokassa Olli ylsi historian ensimmäisenä painijana neljään Euroopan mestaruuteen, jotka hän voitti vuosina 2011–2014. Urheilutoimittajien liitto luovutti Ollille Suomen Vuoden Nuori Urheilija -palkinnon vuonna 2011. Vuonna 2014 Olli voitti pronssia EM-kilpailuissa Vantaalla ja vuonna 2015 alle 23-vuotiaiden EM-kultaa.

HENKILÖ



ERKKI AHVENNIEMI

Erkki Matias Ahvenniemi syntyi Lappajärvellä vuonna 1932. Lappajärven Veikkoja edustanut keihäänheittäjä on ennätysheitoillaan vavisuttanut sekä Suomen että maailmantilastoja. Ahvenniemen paras mitattu heitto – 79,33 m – heitettiin Varsovassa kesäkuussa 1958. Heitto oli vuoden maailmantilaston seitsemäs. Ahvenniemen kunniaaikain kilpailu oli Suomi–Ruotsi-maaottelu vuonna 1957 Tukholman stadionilla. Ahvenniemi palkittiin voittotuloksensa 78,94 ansiosta UKK:n Taistelijan Maljalla. Ahvenniemi edusti Suomea seitsemässä maaottelussa.

1981 perustettiin Lappajärven Helluntaiseura-kunta yhdistys ry.

1982 valmistui jätevedenpuhdistamo.

1983 perustettiin Lappajärven Urheiluautoilijat ry.

1984 Lappajärvellä oli 83 mattokotomoa.



1985 rakennettiin valtion virastotalo.

1985 järjestettiin ensimmäiset Lappajärven Musiikkipäivät. Valtakunnallisesti merkittävä klassisen musiikin tapahtuma järjestettiin joka vuosi kymmenen vuoden ajan.

HENKILÖ

ÖVERMARKIN PAINIJAVELJEKSET

Jarmo, Kari, Hannu ja Matti Övermark ovat Lappajärven Veikkojen edustaneita painin suomenmestareita ja arvokisaedustajia. Lappajärvellä 26.5.1955 syntynyt Jarmo on veljessarjan menestynein. Huippupainija ylsi 1980-luvulla kahdesti arvokisamitaleille kreikkalais-roomalaisessa painissa. Hän on paininut kolmissa olympiakisoissa ja on Keijo Mannin ohella viimeinen suomalainen painija, joka on edustanut Suomea olympialaisissa sekä kreikkalais-roomalaisessa että vapaapainissa. Övermarkin paras olympiasaavutus on Los Angelesin 1984 kisojen viides sija. Hän paini myös MM-pronssia Kiovassa vuonna 1983 ja EM-pronssia Jönköpingissä vuonna 1984. Lisäksi Övermark on voittanut veteraanien maailmanmestaruuden.



Hannu, Kari, Matti ja Jarmo Övermark

Teollinen mattobuumi

Lappajärvelle hankittiin 1960-luvulla ensimmäiset kangasteollisuudesta poistetut kutomakoneet, jotka muutettiin matonkudontaan sopiviksi.

Ensimmäiset teolliset kutomakoneet tulivat Lehtiniemen Mattokutomoon, joka hankki 1960-luvun loppupuolella Turun Verkatehtaalta ensimmäisen teollisen sähkökäyttöisen kutomakoneen. Aluksi koneilla kudottiin karvalankamattoja, mihin kone sopi lähes sellaisenaan. 1970-luvun alkupuolella tuli kuvaan mukaan rahkamatto, jonka myötä kutomoiden määrä räjähti kasvuun.

Rahkamatto kudottiin kangasteollisuuden ylijäämäkuteesta. Mm. Englannista tuli paaleittain kangaspakkojen päistä leikkattuja kiekkoja, joita kylissä selviteltiin ja kerittiin pyöreiksi kudepalloiksi. Keriminen oli hyvää maatalojen sivutyötä ja koululaisten kesätyötä.

1960–1970-luvut olivat kiertävien mattokauppioiden kulta-aikaa. Kauppiat keräsivät alueen kutomoista mattokuormia, joita he lähtivät maanantaiaamuisin myymään ympäri Suomea lähes 50 auton voimin.

Kutomoiden yhteistoiminnan tehostamiseksi perustettiin 1970-luvun lopulla Vientimatto Oy. Yrityksen tarkoituksena oli tarjota vientineuvontaa ja avata markkinoita ulkomaille. Aluksi tarkoitus toteutuikin hyvin ja markkinoita avautui etenkin muihin Pohjoismaihin. Toiminta päättyi kuitenkin hankaluuksiin, joita aiheuttivat mm. yritysten suuret kokoerot, mattojen laatu- ja mallierot sekä myös välistävetämiset.

Parhaimmillaan mattoteollisuus työllisti paikkakunnalla lähes 500 henkilöä, esimerkiksi kutojia, kerijöitä ja kauppiaita. Enimmillään kutomoja oli lähes sata ja koneita lähes 150. Suurin osa yrityksistä oli 1–2 koneen kutomoita, joita oli perustettu autotalleihin ja ennen kaikkea tyhjiksi jääneisiin navetoihin. Niissä kudottiin perheen voimin mattoja, jotka myytiin suuremmille kutomoille tai suoraan kiertäville mattokauppiaille. Suurimpia kutomoja olivat Lehtiniemen Mattokutomon lisäksi Koivusen kutomo sekä myöhemmin perustetut Kujalan kutomo ja Viita-ahon Mattokutomo, joka tunnetaan nykyään VM-Carpet Oy -nimisenä, Suomen suurimpana mattokutomona. ■

VM-CARPET

Lappajärveläisen mattoteollisuuden lippulaiva on Arto ja Aila Viita-ahon vuonna 1973 perustama perheyritys VM-Carpet. Naapurin navetassa toimintansa aloittanut yritys on määrätietoisesti työn ja markkinoinnin avulla kasvanut Suomen suurimmaksi yksityiseksi mattokutomoksi. VM-Carpetin yksilölliset matot ovat levinneet ympäri maailmaa. Yritys on toimittanut mattoja mm. huonekalujätti Ikealle yli kahdenkymmenen vuoden ajan.

Yksi monilla palkinnoilla palkitun yrityksen menestymisen salaisuuksista on tuotekehityksen pitäminen ajan hermolla ja maan parhaiden osaajien käyttäminen mallistojen suunnittelussa. Jo pitkään VM-Carpet on ollut yksi Lappajärven suurimmista työllistäjistä.



1986 Lappajärven kunnalle hankittiin talkoilla, opetusministeriön tuella sekä kunnan avustuksella hieno Bösendorfer Imperial -konserttiflyyngeli, joka maksoi 170 000 markkaa.



1988 Tenho Aho-Vinkan omistama Flightzer voitti Teivon liigan.



*Lappajärven mattoteollisuuden voimansoitukse-
na paikalliset mattokutomot kutoivat kesällä 1990
maailmanennätysmaton kunnanviraston pihaan
pystytetyssä teltassa. Matto mitattiin Lappajärven
markkinoilla. Kun mattorulla avattiin, sai virallisen
mittauksen suorittanut nimismies Markku Taponen
maailman pisimmälle räsymatolle mittaa peräti
287,05 metriä. Painoa tälle Guinnessin ennätysten
kirjaan päässeelle matolle kertyi kokonaista
502 kilogrammaa.*

1989 pelimanni Toivo Rajala perusti
Lokakuun Loiskeet.

Lappajärvestä kylpyläkunta

Lappajärvellä käy vuosittain kymmeniätuhansia matkailijoita. Erikoisen syntyhistorian ja upeiden maisemien lisäksi vierailijat saapuvat nauttimaan lappajärveläisestä vieraanvaraisuudesta ja alueen monipuolisista palveluista.

Yksi Lappajärven ehdottomista matkailuvedonaloista on Kylpylä Kivitippu, joka sijoittuu Nykälänniemen kauniisiin järvimaisemiin. Lomayhtymä ry:n rakentama terveyskylpylä

valmistui marraskuussa 1989. Kylpylän avajaisjuhlaa vietettiin 24.11.1989, ja kylpylän ensimmäisenä johtajana toimi Jorma Jokiniva. Kivitipun myötä Lappajärven matkailupalvelut saivat merkittävän tukipisteen. Nykyään kylpylähotellin ympärivuotinen palveluvalikoima tarjoaa runsaasti vaihtoehtoja vapaa-ajan viettoon. Rentouttavien ja hemmottelevien palveluiden lomassa voi alueeseen tutustua vaikkapa kiertämällä ainutlaatuisen meteoriittipolun. ■



KYLPLYÄ KIVITIPPU AVAA OVENSA 24.11.1989

Raha-automaattiyhdistys oli myöntänyt kylpylän rakentamisen aloittamiseksi kahdessa erässä yhteensä 5 milj. mk. Poliittisten tilanteiden muuttuessa lisävastusten saanti oli epävarmaa ja RAY:n myöntämät ensimmäiset avustukset alkoivat vanheta. Ilman rahoituksen varmistumista koko hanke oli vaarassa kaatua. Siinä tilanteessa Lappajärven kunnanvaltuusto varmisti kylpylän rakentamisen myöntämällä yksimielisellä päätöksellä Lomayhtymälle 20 milj. mk korotonta lainaa kylpylän rakentamiseksi. Takaisinmaksuehtona oli se, että lainaa maksetaan takaisin vain, jos hankkeeseen saadaan lisää RAY:n avustusta. Näin tapahtuikin noin 17 milj. mk:n osalta. Loppuosan, n. 3 milj. mk, kunta sijoitti laajennuksen/peruskorjauksen yhteydessä rakennettuun, järven historiasta kertovaan Meteoriittikeskukseen.

Kylpylä Kivitipun rakentaminen näytti olevan hyvin aikataulussa, ja niinpä ensimmäiset tilaisuudet myytiin jo perjantaille 24.11.1989. Lauantaiksi 25.11. talo oli täyteen varattu pikkujoulunviettäjille, kokoustajille ja kylpylälomalaisille.

"Työntekijät viimeistelivät tiloja koko avajaisia edeltävän illan ja vielä avajaisaamuna hoidettiin aulan viimeiset maalaustyöt. Kaikki saatiin kuitenkin ajoissa valmiiksi ja lehdistö oli paikalla, kun lehtimäkeläispariskunta kukitettiin kylpylän ensimmäisinä asiakkaina vielä maalinhajuisessa aulassa", muistelee Kivitipun silloinen markkinointipäällikkö Kaija Öörni.

1990 perustettiin Järvisseudun Golfseura ja rakennettiin päiväkoti.

1991 Esa Sippola kunnanjohtajaksi (1991-2005).

1993 rakennettiin palvelukoti Maijala.

1995 kunta myi 98 %:sti omistamansa Lappajärven Sähkö Oy:n Lapuan Sähkö Oy:lle.

M/S VEANNETAR LAPPAJÄRVEN LAINEILLE

M/s Veannetar aloitti taipaleensa 6.5.1991, kun Lappajärven Matkailupalvelu Ky:n kippari Reijo Öörni toi Pietarsaaresta ostamansa, Haminassa 1967 rakennetun laivan Lappajärven vesille. Kauhavan lentosotakoulun lennonopettajan uraansa päättävää Öörniä laivuriksi houkuttelivat erityisesti Kivitipun johto ja silloinen elinkeinoasiamies Kullervo Kunnari. Laiva olikin odotettu, ja jo ensimmäisenä kesänä matkustajia oli 3 360. Reijo Öörnin aika laivan ruorissa kesti kymmenisen vuotta ja matkustajia tuona aikana oli yhteensä 25 254. Vuonna 1999 laiva siirtyi Nykälän Lomakeskus Oy:n ja myöhemmin kunnan omistukseen. Laiva peruskorjattiin keväällä 2013 ja vuodet 2013 ja 2014 se tunnettiin nimellä M/s Ariel. Vuodesta 2015 58-paikkainen laiva on seilannut Lappajärven kesässä taas M/s Veannetar -nimellä pitkäaikaisen kipparinsa, entisen palopäällikön Reijo Kedon ohjaamana.



Kuva: Järvisseudun Sanna mat / Timo Ahvenniemi

JÄRVISEUDUN GOLFSEURA

Järvisseudun Golfseura perustettiin 16.2.1990. Yli tuhatjäsenen seuran kilpailutoiminta on vilkasta. Noin 200 jäsenen vapaaehtoisvoimin toteutettava elokuinen ProAm-kisa tuo kentälle vuosittain nimekkään joukon yritysmaailman huippuja ja valtaosan Suomen kärkipelaajista.

AINUTLAATUINEN GOLFKENTÄ

Vuonna 1990 Lappajärvelle valmistui 9-reikäinen kotikenttä silloisen kunnaninsinöörin, Mikko Aution, suunnittelemana. Kymmenisen vuotta myöhemmin kenttä laajennettiin täyteen 18 reiän mittaan. Golfkierroksen alussa siipiratas-

alus Albatlossi vie golffarin lahden yli, minkä jälkeen matka jatkuu golfautolla kumpuilevaan metsämaastoon. Siellä pelattavat väylät 1–9 ovat vaihtelevia ja tarjoavat pituutensa ansiosta sopivasti haastetta. Ensimmäisen yhdeksän reiän jälkeen palataan tauolle Nykälänniemeen. Rinteeseen upotettu klubitalo kattoviheriöineen ja majakoineen on ainutlaatuinen nähtävyys ja kokemus. Tauon jälkeen pelataan väylät 10–18. Nykälänniemen luonnonkauniit maisemat, saariviheriöt ja veden äärellä kiemurtelevat puistomaiset väylät tekevät Lappajärven golfkentästä ainutlaatuisen ja mieleenpainuvan.



1995 järjestettiin Lappajärvellä ensimmäiset SM-pilkkit, joihin osallistui lähes 5 000 pilkkijää.

1997 perustettiin Tarvolan Kyläyhdistys ry, Järvi-Pohjanmaan Kalastajainseura ry ja Lappajärven kotiseutumuseosäätiö, jonka ensimmäisenä puheenjohtajana toimi Urpo Purola.

1998 perustettiin Lappajärven Ampujat ry ja Ylipään Kyläyhdistys ry.

1999 perustettiin Lappajärven Länsirannan Kyläyhdistys ry.

Musiikillinen Lappajärvi

Pelimanniperinne

Lappajärven musiikillinen historia rakentuu vahvasti perinne- ja pelimannimusiikin ympärille. Viulupelimannien Matti Haudanmaan ja Antti Pyhälähden sukujuuret ja pelimanniperinne vaikuttavat Lappajärven rannoilla yhä edelleen. Järvisseudun Pelimanniryhmässä soittivat aikoinaan myös Lappajärven Itäkylän viulumiehet. Pelimannien riveistä on noussut tasokkaita harmonikkamusiikin taitajia myös valtakunnan huipulle.



Lappajärven Pelimannit juhlakonsertissa Kylpylä Kivitipussa lokakuussa 2014.

Lappajärven Pelimannit ry ja Lokakuun Loiskeet -pelimannitapahtuma saivat alkunsa 80-luvun lopulla. Kulttuurisihteeri Mikko Valo on vastannut Lappajärven Pelimannien toiminnasta. Pelimanni Toivo Rajalanideoima Lokakuun Loiskeet on säilyttänyt suosionsa vuosien varrella. Loiskeet ja pelimannit juhlivat 25-vuotista taivaltaan yhteisellä juhla-konsertilla Kylpylä Kivitipussa lokakuussa 2014.

Musiikkia kansalle

Alpo Pellisen tanssiyhtye voitti 70-luvulla humppamusiikin suomenmestaruuden Lappeenrannassa ja levytti maan kuulun Lappajärvi Humpan vuonna 1977. Samana vuonna järjestetty Lappajärven Spelit -tapahtuma vauhditti myös paikkakunnan kansanmusiikkitoimintaa, ja seuraavana vuonna lappajärveläiset esittivät Vuokko Kivisaaren ohjaamana Kruunuhäät-ohjelman Helsingin Seurasaaressa. Lappajärveläinen ohjelmaperinne on jatkunut ja ohjelmaryhmä esiintyy lähes kuukausittain lappajärveläisissä iltamissa Kylpylä Kivitipussa. Lappajärveläinen ohjelmaryhmä on tehnyt vuosien aikana esiintymismatkoja myös mm. Yhdysvaltoihin, Sveitsiin, Unkariin, Venäjälle, Viroon ja Ruotsiin.

Musiikkipäivät

Lappajärven Musiikkipäivät käynnistyi vuonna 1985 oopperalaulaja Kalevi Ollin toimesta. Vuosikymmenen ajan Lappa-

järvellä saatiin nauttia loistavista konserteista ja maailmanluokan esiintyjistä, kuten Karita Mattila, Jorma Hynninen, Matti Salminen, Jaakko Ryhänen ja Heikki Siukola. Televisio taltioi kamariooppera Ovikellon Halkosaaren Musiikkipäivillä kesällä 1986. Musiikkipäiviin kuului myös laaja ja tasokas koulutustoiminta, kuten laulu-, piano- ja viulukurssit.

Lappajärvellä musiikillisia tapahtumia ovat vuosittain järjestäneet kunnan kulttuuritoimen lisäksi Lappajärven seurakunta ja kirkkokuoroyhdistys, musiikkiopisto, kansalaisopisto, kulttuuriyhdistys Karikko sekä Laulun ja tanssin Riemu ry. Musiikillinen opetus käynnistyi Alajärven musiikkiopistossa vuonna 1984 ja siirtyi Härmänmaan musiikkiopistoon vuonna 1997. Myös kansalaisopistossa on opiskeltu vuosien varrella ahkerasti musiikkia.

Menestystä

Lappajärven Pelimanneista ovat kilpailumenestystä saavuttaneet mm. Kristian Hyyppä (vuosien 1987 ja 1988 alle 12-vuotiaiden pelimannien suomenmestaruus), Antti Puro-la (vuoden 2002 Kultaisen Harmonikan finaali paikka) sekä Alekski Laukkonen (vuoden 2012 pelimannien suomenmestaruus ja vuoden 2014 Kultaisen Harmonikan ylivoimainen voitto). Lisäksi lappajärveläinen mezzosopraano Tiina Penttinen voitti vuonna 2004 Lappeenrannan laulukilpailun. ■

2003 perustettiin Kansantanssiyhdistys Väkitukko ry.

2004 valmistui 2,5+2 MWh kaukolämpölaitos.

2005 Juhani Laasanen kunnanjohtajaksi (2005-2006).

2007 Juhani Vähähyppä kunnanjohtajaksi (2007-2012).

ENSIMMÄISEN KUOROSODAN VOITTO LAPPAJÄRVELLE!

Lappajärvi voitti keväällä 2009 ensimmäisen valtakunnallisen MTV:n järjestämän kuorosotakilpailun Lahdessa. Stratovariuksen solistin Timo Kotipellon johtaman "hevikuoron" tie loppukilpailuun oli monivaiheinen. Kotiin tuomisena oli 40 000 euron shekki, joka kohdennettiin lappajärveläisen nuorison hyväksi. Rahalla kunnostettiin nuorille omat musiikkilat ja hankittiin sinne soittimet ja äänentoistolaitteisto. Lisäksi voittovaroilla on toteutettu vuodesta 2009 alkaen nuorten oma rockmusiikkileiri ammattimuusikoiden ohjauksessa.



HENKILÖ

TIMO KOTIPELTO

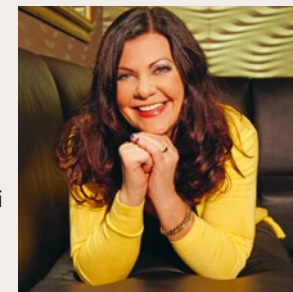
Marraskuussa 1969 Lappajärvellä syntynyt Timo Antero Kotipelto tunnetaan parhaiten power metal -yhtye Stratovariuksesta, johon hän liittyi vuonna 1994. Kotipellon huikaa ääntä pidetään yhtenä Stratovariuksen menestyksen salaisuuksista. Hunting High and Low (julkaistu vuonna 2000 Infinite-albumilla) on yksi Stratovariuksen tunnetuimmista kappaleista ja hyvä osoitus Kotipellon taidoista. Kotipelto on julkaissut menestyksekkäästi myös kolme sooloalbumia. Suuremman yleisön tietoisuuteen Kotipelto nousi vuoden 2009 Kuorosota-ohjelmasta.



HENKILÖ

TARJA LUNNAS

Tarja Lunnas syntyi 1960-luvun alussa Tampereella, mutta vietti nuoruutensa Lappajärvellä. Lunnaksen aistikas lauluääni ja monet kestoiteiksi nousseet kappaleet ovat tehneet hänestä yhden suomalaisen iskelmätaivaan valovoimaisimmista naisartistista. Lunnaksen todellinen ponnahtauslauta oli valinta tangoprinsessaksi vuonna 1989. Hänen tunnetuimpia kappaleitaan ovat Soita kun tunnet niin ja vuoden 1997 Syksyn Sävel -kisasta viime hetkillä diskattu ja sittemmin suursuosioon noussut Seine. Vuonna 2010 Lunnaksen levyjen kokonaismyynti ylitti neljännesmiljoonan.



2011 Lappajärvellä järjestettiin valtakunnallisesti merkittävä SM-pilkkitapahtuma.

2012 valmistui uusi 2+2 MWh:n kaukolämpölaitos.

2012 Tuomo Lehtiniemi kunnanjohtajaksi.

2013 Mauri Koskelasta tuli ensimmäinen lappajärveläissyntyinen kenraali, kun hänet ylennettiin prikaatinkenraaliksi 15.11.2013.

Lappajärvi tänään

Lappajärvi, 73 miljoonaa vuotta sitten meteoriitin törmäyksessä syntynyt kaunis kraatterijärvi, on nykyään Etelä-Pohjanmaan helmi.

Järven rannoille levittäytyvässä, samannimisessä kunnassa asuu tällä hetkellä runsaat 3 200 tyytyväistä asukasta. Kesällä paikkakunnan asukasluku moninkertaistuu, kun järven rantojen yli tuhat kesämökkiä ja kesäasuntoa saavat loma-asukkaansa. Kymmenentuhannet Lappajärvellä vuosittain vierailevat palaavat tänne yhä uudelleen viihtymään, harrastamaan tai vain lepäämään ja rauhoittumaan. Aktiiviselle lomalaiselle Lappajärven kesä tarjoaa yli 300 mahdollisuutta osallistua.

Suomessa on tällä hetkellä käynnissä voimakas muuttoliike. Väki keskittyy suuriin asutuskeskuksiin ja maaseutu on vaarassa tyhjentyä. Onneksi liikettä on myös toiseen suuntaan: maaseudun rauhaan ja ennen kaikkea järven rannoille ja veden ääreen. Niinpä Lappajärvi onkin vahvoilla. Lappajärvellä riittää myös työtä. Maatalous, kutomot, turkistarhaus, metsä- ja metalliteollisuus, matkailu ja monenlaiset palvelut tarjoavat mielenkiintoisia työmahdollisuuksia.

Lappajärven kunta on ollut olemassa jo 150 vuotta ja täällä on asuttu paljon kauemmin. Yritteliäisyys ja usko omalla työllä elämiseen takaavat jatkossakin hyvät lähtökohdat elinvoimaisen kunnan säilymiselle – ainakin toiset 150 vuotta. ■



2013 perustettiin Rovastilan Kyläyhdistys ry.

2013 otettiin käyttöön vanhusten asuin- ja palvelutalo Lintukoti.

2014 Eteläpohjalaiset Spelit Kansanmusiikkiyhdistys ry järjesti lokakuussa 2014 Lokakuun Loiskeet Kylpylähotelli Kivitipussa. Kyseessä oli 25. Lokakuun Loiskeet -tapahtuma.

2014 Kirsti Narinen (o.s. Päälysaho) nimettiin Suomen Viron suurlähettilääksi.

LÄHTEET:

Järviseudun historia I–III

(1983, 1983, 1990, Heikki Junnila, Heikki Rantatupa, Toivo Nygård)

Johan Ahlstedt'in sukuhistoriaa (2007, Osmo Asonen)

Lappajärven kirkonkylän asuinrakennuksia vuosilta 1900–1950 (2004, Antti Savola)

Lappajärven Osuuskauppa 1918–1968 (1969, Einari Hirvelä)

Lappajärven Osuuspankki 1924–2004

(2004, Antti Savola, Tapani Alkio, Harri Kalliokoski, Harri Kiviharju)

Lappajärven seurakunta 1637–1937 (1937, Viljo Lampola)

Lappajärven Veikot, 100 urheilun vuotta (kirja ja elokuvat)

HISTORIATOIMIKUNNAN JÄSENET:

Eero Ahvenniemi, Päivi Huhtala, Eino Korri, Raimo Lehtiniemi, Tuomo Lehtiniemi,

Elina Löytömäki, Tarja Puro, Urpo Puro, Matti Saarenpää, Raine Savola,

Irma Siirtola ja Mikko Valo

Ilmakuvat: Hannu Oksa

Julkaisujankohta: 9/2015

Painotalo: Otavan Kirjapaino Oy, Keuruu

Tuottaja: JS Suomi Oy (teksti: Terhi Paavola, taitto: Leena Piira)



Otavan Kirjapaino Oy



ISBN 978-951-97319-3-3 (sid.)

ISBN 978-951-97319-4-0 (EPUB)

2014 otettiin käyttöön uusi paloasema.

2015 valmistui kehitysvammaisten palvelutalo Joelinkoti.

2015 laajennettiin päiväkotia.

5.9.2015

kunnan 150-vuotisjuhla

Lappajärvi
1865 - 2015 **150**