

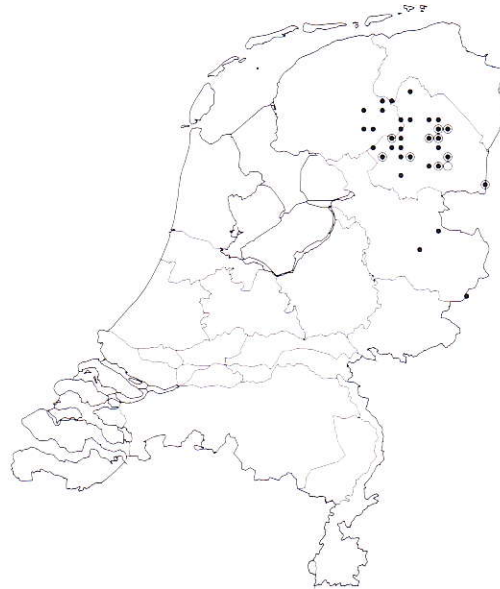
Noordse glazenmaker *Aeshna subarctica*

Verspreiding en trend

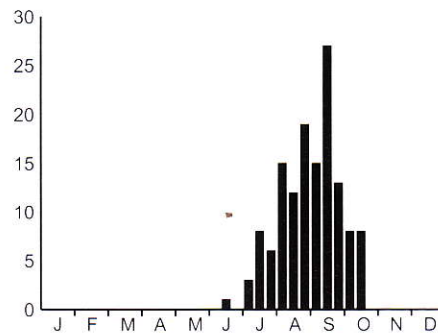
Het aantal vindplaatsen en waarnemingen is sinds 1998 meer dan verdubbeld. Ondanks deze toename blijft het hoofdverspreidingsgebied beperkt tot de zandgronden van Drenthe en het aangrenzende deel in Friesland. (LIBELLENWERK GROEP DRENTH, 2005b; MANGER & ABBINGH, 2005). Het Fochteloërveen op de grens van Drenthe en Friesland herbergt waarschijnlijk de grootste populatie Noordse glazenmakers. Binnen het gebied zijn er meerdere voortplantingsplaatsen. Pas recent is de soort ook bekend van het andere grote hoogveenrestant in Drenthe, het Bargerveen. Daar werd de Noordse glazenmaker voor het eerst in 2006 voortplantend waargenomen (MANGER, 2006). Vanaf 2002 zijn in Friesland, mede door de sterk toegenomen waarnemingsintensiteit in deze provincie, op zeker 20 nieuwe plaatsen Noordse glazenmakers gevonden, met name in de bos- en heidegebieden rond Bakkeveen en Duurswoude (DE BOER, 2003 & DE BOER & VAN HIJUM, 2005). Gericht zoeken in vooraf (op basis van vegetatiegegevens) geselecteerde vennen en veentjes levert regelmatig nieuwe vindplaatsen op. Met name het zoeken naar larvenhuidjes is een succesvol gebleken. Buiten Drenthe en Friesland is de Noordse glazenmaker alleen bekend uit Overijssel waar de soort vanaf 2003 in het Witte Veen en de Engbertsdijksvennen wordt gevonden en in 2006 op het Wierdense Veld is waargenomen. Larvenhuidjes hebben inmiddels aangetoond dat er in de Engbertsdijksvennen ook voortplanting heeft plaatsgevonden (MANGER, 2003). Tegenwoordig zijn veel meer waarnemers met de soort bekend en wordt er veel aandacht aan de soort gegeven. Toch is het waarschijnlijk dat de soort sinds de jaren '90 vooruit is gegaan en zich op veel nieuwe plekken heeft gevestigd.

Biotoop

De Noordse glazenmaker is te vinden bij bos- en heidevennen en in veenputten in hoogveengebieden. Voortplanting is uitsluitend aangetoond op vennen en veentjes waar drijvende veenmossen (*Sphagnum* sp.) in het water aanwezig zijn. Dit hoeven geen grote aaneengesloten pakketten te zijn, een smalle zone van 40-50 cm langs een oever volstaat.



Verspreiding 1990-1997 (cirkel), 1998-2007 (stip).
Distribution 1990-1997 (circle), 1998-2007 (dot).



Vliegtijd 1998-2007.
Flight period 1998-2007.

Veelal is Waterveenmos (*Sphagnum cuspidatum*) aspectbepalend en vaak is een combinatie van Witte snavelbies (*Rhynchospora alba*), Klein veenbes (*Oxycoccus palustris*) en Lavendelheide (*Andromeda polifolia*) op of langs het veenmosdek aanwezig. Een belangrijke voorwaarde is dat er daarnaast enig open water aanwezig is. Met uitzondering van de vindplaatsen in het Fochteloërveen, zijn de meeste vennetjes en veentjes waarop de Noordse glazenmaker wordt aangetroffen beschut gelegen.