

EMPRESA NACIONAL DE AERONÁUTICA

MEMORIA AÑO 2011



ÍNDICE

Carta del Director Ejecutivo	03
I. Identificación y Propiedad de la Empresa	05
II. Administración	06
A. Descripción de la Organización	06
B. Directores de la Empresa	07
C. Organigrama	08
D. Recursos Humanos	08
III. Actividades y Negocios	09
A. Mercados en que participa	09
B. Clientes	09
C. Proveedores	10
D. Contratos	11
E. Instalaciones Productivas	13
F. Seguros	15
G. Factores de Riesgos	16
IV. Filiales e Inversiones en otras Sociedades	18
V. Estados Financieros	19
VI. Opinión de los Auditores Independientes	25
VII. Declaración de Responsabilidad	28

CARTA DEL DIRECTOR EJECUTIVO

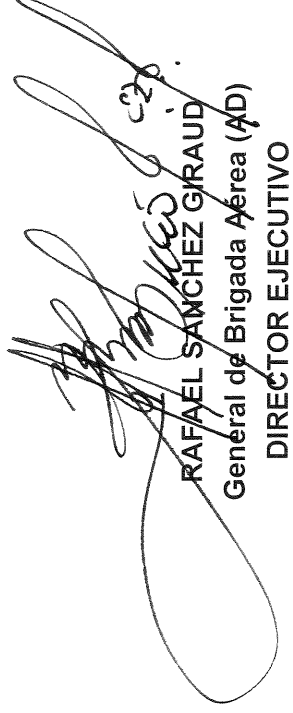
Presentamos a ustedes la memoria del año 2011 de la Empresa Nacional de Aeronáutica de Chile, que contiene una síntesis de los principales negocios y actividades desarrollados durante el periodo anual. Este año se ha tomado complejo para la industria aeronáutica global, marcado principalmente por la amenaza internacional de una recesión, cuyos primeros síntomas se habían visualizado el año 2010 por las crisis fiscales de Grecia, España, Irlanda e Italia. En ese escenario y por sus repercusiones internacionales, la industria aeronáutica no se reactivó con la fuerza que se esperaba, estimándose que sí lo hará hacia la mitad del presente decenio, por lo cual los proyectos pospuestos por la pasada crisis, comenzarán en forma paulatina a incrementarse pero con cierta lentitud en su desarrollo, especialmente en el ámbito de la aviación ejecutiva y general.

ENAEER, no estuvo ajena a estas circunstancias, y la contracción de la demanda para la fabricación de aviones y aeroestructuras que afectó a las principales empresas del mundo de las cuales somos subcontratistas, impactó de forma significativa en nuestras ventas de corto y mediano plazo.

La Empresa, durante el año 2011 inició los contactos y llevó adelante un importante proyecto para incorporar un socio estratégico, con el propósito de acceder a conocimiento tecnológico, capital y nuevos negocios en el área de productos aeronáuticos, proceso que deberá estar terminado durante el primer semestre del año 2012. También y en forma complementaria a lo anterior, está en desarrollo un importante ajuste estructural. Ambas iniciativas, tienen el objeto de recuperar una posición competitiva y darle proyección a la empresa de cara al futuro.

Aprovechamos esta oportunidad de agradecer a nuestros clientes, proveedores, instituciones financieras, empresas prestadores de servicios, estamentos gubernamentales por su constante apoyo y confianza en nuestro potencial, ya que todos en conjunto contribuimos a mantener a nuestro país en un ámbito poco común de su matriz exportadora, por el aporte de valor agregado y tecnología que son propio de la actividad aeronáutica que ENAEER desarrolla.

Para nuestros trabajadores, un especial reconocimiento ya que con su esfuerzo, compromiso y determinación, hemos logrado seguir en el camino de la industria aeronáutica no obstante las dificultades que nos han afectado, las cuales estamos enfrentando para salir fortalecidos y cumplir el sueño de quienes impulsaron el desarrollo de una empresa de estas características, en un país acostumbrado a sobrellevar los desafíos de su posición geopolítica y los embates de la naturaleza.



RAFAEL SANCHEZ GRAUD
General de Brigada Aérea (AD)
DIRECTOR EJECUTIVO

I. IDENTIFICACION Y PROPIEDAD DE LA EMPRESA

La Empresa Nacional de Aeronáutica de Chile, *ENAEER*, es una Empresa del Estado de Chile, de administración autónoma, con domicilio principal en Gran Avenida José Miguel Carrera N° 11.087, comuna de El Bosque, Santiago, República de Chile, teléfono 3831700 y página web: www.enaer.com

Su creación como persona jurídica fue dispuesta mediante Ley N° 18.297 de fecha 16 de Marzo de 1984, sin perjuicio de sus posteriores modificaciones.

En atención a la naturaleza de *ENAEER*, la propiedad de la Empresa corresponde en un cien por ciento al Estado de Chile.

Conforme a su Ley Orgánica, la Dirección superior de la Empresa está a cargo de su Directorio integrado por seis miembros, que son:

1. El Comandante en Jefe de la Fuerza Aérea, quien lo preside;
2. Tres Oficiales Generales de la Fuerza Aérea, en servicio activo, designados por el Presidente de la República;
3. Un representante del Presidente de la República, y
4. El Director Ejecutivo.

II. ADMINISTRACIÓN

A.- Descripción de la Organización

La Empresa Nacional de Aeronáutica de Chile (*ENAE*) fue creada en 1984 como una Empresa del Estado. Inicialmente se creó para otorgar servicios de mantenimiento y el desarrollo del proyecto de un avión de instrucción básica para la Fuerza Aérea de Chile. Con el tiempo estos servicios y productos se ampliaron a otros clientes militares, de la aviación general y comercial, desarrollándose también en forma relevante el área de productos aeronáuticos.

En el ámbito militar, su principal cliente es la Fuerza Aérea de Chile, pero también mantiene algunos contratos con Instituciones de las Fuerzas Armadas en el país como también de otras naciones, las cuales le demandan servicios de mantenimiento de depósito de aviones, motores y componentes. En el área de negocios de productos aeronáuticos, concretó ventas con varias Fuerzas Armadas de otros países, del avión de entrenamiento militar T-35 Pillán, producto emblemático de la empresa.

En el ámbito civil, mantiene operaciones para brindar mantenimiento de componentes y pintura para aerolíneas comerciales menores en la región. En la fabricación de aerestructuras, sus clientes principales son compañías fabricantes de aviones business jet y transporte militar en Brasil y Europa.

ENAE cuenta en la actualidad con más de 750 trabajadores y una facturación anual de aproximadamente US\$ 31 millones, de la cual, el 70% de este ingreso proviene del área de Mantenimiento.

ENAE derivado de las dificultades que está enfrentando en su situación comercial y financiera, definió que debía reformular su Plan Estratégico para el periodo 2012-2015, de modo concentrarse en Mantenimiento Militar y explotar la Fabricación de Conjuntos, partes y Piezas y el Mantenimiento Comercial, por medio de Alianzas Estratégicas con empresas de nivel mundial. En este nuevo enfoque *ENAE* seguirá

buscando posicionarse como una Empresa Aeronáutica moderna y competitiva, que satisfaga las nuevas exigencias del mercado, logrando resultados económicos positivos, acorde con su responsabilidad hacia sus clientes y el Estado de Chile.

B.- Directores de la Empresa año 2011



Jorge ROJAS Ávila
General del Aire
Presidente del Directorio



Wolfram CELEDÓN Mecketh
General de Aviación (A)
Director



Hugo PEÑA Leiva
General de Aviación (A)
Director



Rafael SÁNCHEZ Giraud
General de Brigada Aérea (AD)
Director

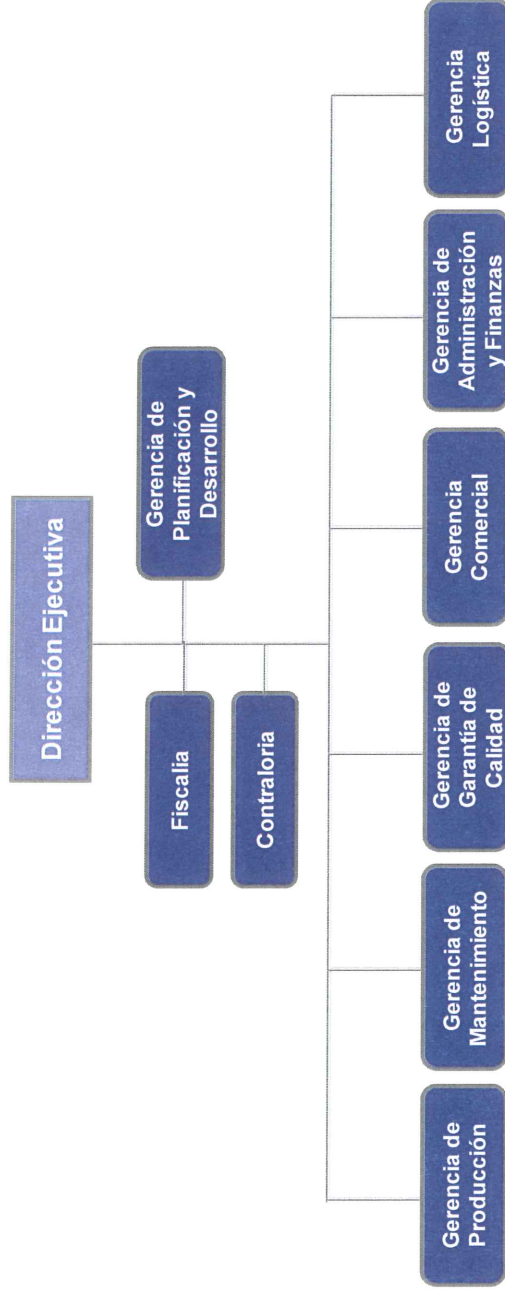


Miguel FLORES Cabrales
Director



Pedro BASCUÑAN Jara
General de Brigada Aérea
Director Ejecutivo

C.- Organigrama



D.- Recursos Humanos

La distribución del personal con el que cuenta la empresa según su género y profesión, se detalla en el siguiente cuadro:

Estamento	Mujeres	Hombres	Total
Directivos	0	9	9
Profesionales	16	120	136
Técnicos	32	545	577
Administrativos	39	79	118
Servicios	15	27	42
Total	102	780	882

III. ACTIVIDADES Y NEGOCIOS

A.- Mercados en que participa ENAER

Durante el año 2011 y pese a las dificultades que ha estado enfrentando la Empresa, ha continuado manteniendo operaciones en el mercado de mantenimiento mayor de aviones militares, incluyendo motores y componentes tanto con la Fuerza Aérea de Chile como con las otras Instituciones de la Defensa Nacional, además de Instituciones de la Defensa de Países de la región Latinoamericana.

En el mercado de servicios para la aviación comercial y general, su participación continua más restringida que en periodos anteriores, pero de todas formas se lograron contratos significativos como el caso de la inspección y reparación de superficies de vuelo para la flota de aviones BOEING 767 de la aerolínea LAN.

En cuanto al mercado de Fabricación de aeronaves y segmentos estructurales de aviones, se materializó la venta de seis aeronaves T-35 Pillan a la Fuerza Aérea de Chile y se continuó en un ritmo significativamente menor, con los programas de fabricación y montaje de carácter internacional con EMBRAER, Airbus Military e IAI.

B.- Clientes

La empresa tiene múltiples clientes en sus dos áreas de negocios, a continuación se detallan aquellos de mayor significancia en cuanto a las operaciones comerciales:

Servicios de Mantenimiento.-

Fuerza Aérea de Chile	Fuerza Aérea Uruguaya
Fuerza Aérea Argentina	Fuerza Aérea del Ecuador
Fuerza Aérea de Honduras	Armada de Chile
Ejército de Chile	Armada del Ecuador
Prefectura Aeropolicial	Ecocopters
Aerocardal	Heliagro
Somocol	Airman
CMC Electronics Inc.	Newco
Sky Airlines	LAN Airlines
Helicópteros del Pacífico Ltda.	Aviasur
Helifire	Helicopters Ltda.
Productos.-	
Embraer	Airbus Military
I.A.I.	Lockheed Martin
Fuerza Aérea de Chile	ASMAR
I.D.I.C.	Eclipse Aviation

C.- Proveedores

ENAEER, cuenta con una cartera de proveedores aeronáuticos que cubren los requerimientos de las áreas de Productos y Servicios, los cuales son controlados mediante los procesos de incorporación de proveedores y el de evaluación y calificación, los cuales están debidamente regulados por normativa interna de la empresa.

Durante el año 2011 los principales proveedores fueron:

Proveedor	Ubicación	Monto Adquisiciones año 2011 en US \$	Tipo de Productos	Para
EMBRAER S.A.	San Jose BRASIL	945.611	Materia Prima y Ferrería	Producción
B & C AERO SPARES, INC.	Miami USA	762.399	Ferrería y Repuestos de Aviación	Producción y Mant.
SEATTLE AERO, LLC	Seattle USA	745.103	Ferrería y Repuestos de Aviación	Producción y Mant.
MECANEX USA, INC.	Connecticut USA	688.357	Ferrería y Repuestos de Aviación	Producción y Mant.
AVIALL INC.	Texas USA	507.875	Ferrería y Repuestos de Aviación	Mantenimiento
ALLIED SIGNAL AER	Kansas USA	378.885	Repuestos de Motores	Mantenimiento
TOTAL AEROSPACE SERVICES INC.	Florida USA	355.900	Centro Reparador Accesorios	Mantenimiento
AR-TECH INTERNATIONAL, INC.	New York USA	310.555	Ferrería y Repuestos de Aviación	Mantenimiento
DERCO AEROSPACE, INC.	Milwaukee USA	296.887	Ferrería y Repuestos de Aviación	Mantenimiento
POLYGON AEROSPACE	Houston USA	272.201	Ferrería	Producción
TURBOPOWER	Florida USA	257.096	Centro Reparador Motores	Mantenimiento
AEROMAX INDUSTRIES INC.	NEW Bern USA	248.993	Ferrería y Repuestos de Aviación	Mantenimiento
ALCOA NORTH AMERICAN	Battendorf USA	235.725	Materia Prima	Producción
INTERNATIONAL FINISHES, INC.	Florida USA	216.503	Pinturas de Aviación	Producción y Mant.
OWL AEROSPACE	Florida USA	206.368	Ferrería y Repuestos de Aviación	Mantenimiento
DESARROLLO DE TEC Y SIST LTDA	Santiago CHILE	194.396	Centro Reparador Electrónicos	Mantenimiento
DEFENSE TECHNOLOGY EQUIPMENT	Sterling USA	175.360	Ferrería y Repuestos de Aviación	Mantenimiento
BOEING COMMERCIAL AIRPLANES	Washington USA	174.528	Ferrería y Repuestos de Aviación	Mantenimiento
OTTO FLUCHS METALLWERKE	Meinerzhagen ALEMANIA	167.190	Materia Prima	Producción
PCS AEROPACE & MARKETING, LLC	Miami USA	163.500	Ferrería y Repuestos de Aviación	Mantenimiento
AMI METALS INC.	Brentw. Tn USA	143.958	Materia Prima	Producción
PACIFIC SKY SUPPLY, INC.	California USA	112.006	Centro Reparador Motores	Mantenimiento
DASSAULT SYSTEMES	Buenos Aires ARGENTINA	108.515	Ferrería y Repuestos de Aviación	Mantenimiento
NETMRO	Miami, USA	105.999	Productos Químicos	Producción y Mant.
TORMES IMPORT AND EXPORT SPA	Florida USA	105.835	Repuestos de Motores	Mantenimiento
FALCON AEROSPACE, INC.	Florida USA	94.605	Materia Prima	Producción
PRC DE SOTO	Kennesaw USA	87.180	Pinturas y Sellantes de Aviación	Producción y Mant.
ROLLS ROYCE ENGINE SERVICES	Oakland USA	85.514	Centro Reparador Motores	Mantenimiento
VMS AIRCRAFT COMPANY INC.	San Diego USA	42.207	Productos Químicos	Producción y Mant.

D.- Contratos

Actualmente, se encuentran vigentes y en ejecución los siguientes Contratos de Venta de Productos y Servicios:

1. Fuerza Aérea Argentina
 - a. Primer Convenio de Implementación Específica, para la ejecución de trabajos de mantenimiento para la aeronave L-100-30, matrícula TC-100.
 - b. Segundo Convenio de Implementación Específica, para la ejecución de trabajos de mantenimiento para la aeronave L-100-30, matrícula TC-100.
 - c. Tercer Convenio de Implementación Específica, para la ejecución de Servicios de Ingeniería, para la aeronave L-100-30, matrícula TC-100.
2. EMBRAER – FACH – ENAER
Contrato de Compensaciones Industriales, relacionado con la obligación de EMBRAER irrevocable de implementar Programas Offset o de invitar a terceras empresas a que lo hagan en su nombre, en favor de *ENAER* y sus subsidiarias.
3. EMBRAER
 - a. Contrato Programa Maestro, relacionado con la fabricación de estabilizadores verticales y horizontales del avión EMB-145.
 - b. Contrato Supply Agreement, relativo a SUP0846-10, para el programa PHENOM 100/300, y referente SUP2118-09, para el programa LEGACY 450/500.
4. CMC ELECTRONICS INC.
Subcontrato de servicios para el mejoramiento y renovación de dos aviones C-130 E/H Hércules de la Fuerza Aérea de Chile.
5. Fuerza Aérea de Chile - FACH
 - a. Contrato N° 03/2011, relativo a Servicios de Mantenimiento de Depósito para el año 2011. Contrato que terminaba el 30 de Noviembre, y está en la Contraloría General de la República, la enmienda de renovación para el año 2012.
 - b. Contrato N° 04/2011, relativo a Servicios de Mantenimiento de Línea para Aviones Boeing para el año 2011. Este contrato terminaba el 31 de Diciembre

- y está en la Contraloría General de la República, la Enmienda de Renovación para el año 2012.
- c. Contrato N° 07/2011, relativo al Mantenimiento de Campaña para los aviones de la Escuela de Aviación (T-35 Pillán, PA-28, L-19 y Planeadores). Este contrato terminaba el 31 de Diciembre y se está renovando para el año 2012 mediante resolución que está en trámite de toma de razón en la Contraloría General de la República.
 - d. Contrato N° 08/2011, relativo a la Modificación Pacer Amstel para 11 aviones F-16 MLU.
 - e. Contrato N° 23/2011, relativo a la ejecución de 9 Inspecciones Fase en Antofagasta para aviones F-16 MLU.
 - f. Contrato relativo a la Adquisición de 06 aviones Pillán T-35B PILLAN.
 - g. Contrato N° 25/2011, relativo a la Venta de 2 aviones Pillán T-35, N/S 107 y N/S 166.
 - h. Contrato N° 26/2011, relativo a la Venta de Existencias en Condición Servible, para el material aéreo que opera la FACH.
6. Carabineros de Chile – Prefectura Aeropolicial
 - a. Contrato, relativo a la reparación de Módulo de Turbina Rolls Royce, modelo 250-C20B, CAT 37100 y CAT 31515F (Reemplazo discos).
 - b. Contrato, relativo a la Inspección de Overhaul de Módulo de Compresor, modelo 250-C20B, N/S CAC-35988.
 7. Asmar Talcahuano
Contrato, relativo a reparación de Tablero de Carga de Proa DY0200 y Panel de carga de grupos 3 y 4 de proa DW01300.
 8. Airbus Military (EADS CASA).
Contrato, para la fabricación de los “Colones” de los aviones CN-235 y C-295. Este contrato deberá ser renovado ya que se encontraba vigente hasta el 14 de Junio de 2009. Desde esa fecha se ha venido trabajando solamente por Órdenes de Compra.
 9. Israel Aircraft Industries LTD. – Lahav Division
Contrato N° 200835 CALBUCO III, para la fabricación de partes primarias del avión F-15.

10. Fuerza Aérea Uruguaya

- a. Contrato de Arrendamiento de Obra, relativo a la ejecución de trabajos y servicios de mantenimiento a la aeronave Hércules C-130B, matrícula FAU 591.

E.- Instalaciones Productivas

La Empresa Nacional de Aeronáutica de Chile tiene actualmente las siguientes instalaciones productivas:

1. Base Aérea “El Bosque” en Santiago de Chile

Estas Instalaciones son las principales que posee la empresa y cuentan con 41.000 metros cuadrados de edificaciones, que le permiten albergar capacidades productivas en las siguientes áreas:

a. Mantenimiento y modernización de aeronaves

Enaer, dispone de capacidades en las áreas de Aviones Militares, Aviones Comerciales y Componentes. Para ello cuenta con ingenieros, técnicos y especialistas; certificaciones y habilitaciones, además de modernos talleres que permiten trabajos simultáneos de aviones de transporte militar mayor, aviones de combate, helicópteros y aviones de instrucción. Conjuntamente, sus talleres le permiten dar soluciones de reparación, inspección y overhaul de motores del tipo convencional, turbohélice y turbo-jet, que puedan ser de uso en aviación militar y aviación general y múltiples componentes de los aviones, para lo cual cuenta adicionalmente con los bancos de pruebas necesarios. También complementa los anteriores capacidades con el área de pintura donde desarrolla tratamientos superficiales, pintura exterior y pintura interior.

b. Producción

En esta área la empresa cuenta con un área de producción encargada de la fabricación y montaje de aeronaves, subconjuntos y elementales, además de contar con la capacidad de Ingeniería para modernizar e incorporar nuevas capacidades a los aviones, contando con un equipo profesional y soporte técnico que cumple con los requerimientos de calidad ISO 9001:2000 SAE AS 9100B. En estas instalaciones el trabajo integrado de ingeniería y producción, permite que las maquinarias continúen con la etapa siguiente de diseño y análisis. Estas etapas comprenden:

- La fabricación de elementales metálicos o en materiales compuestos.
- El armado de subconjuntos mecánicos, hidráulicos, eléctricos y electrónicos.
- El montaje (estaciones estructurales y mecánicas).
- Realización de pruebas de seguridad y pruebas finales.

c. Laboratorios

La empresa dispone de un conjunto de laboratorios que permiten efectuar análisis químico – físicos, mediciones y calibraciones:

- Laboratorio Custodio de Patrones Nacionales de Magnitud Presión.
- Laboratorio de Química.
- Laboratorio de Física.
- Laboratorio Metrología.

2. Aeropuerto Internacional Comodoro Arturo Merino Benítez

Estas Instalaciones actualmente están destinadas para desarrollar la modificación “Pacer Amstel” y MLU para aviones F-16 de la FACH. Cuentan con 3.000 metros cuadrados y también le permitirán a *ENAEER*, albergar en el mediano plazo capacidades productivas para desarrollar mantenimiento mayor de aviones de transporte público, si es que se concreta a futuro una asociación estratégica que posibilite esta iniciativa.

3. Escuela de Aviación Capitán Manuel Avalos

En estas Instalaciones la empresa brinda el soporte para el mantenimiento orgánico de la flota de aviones de la Escuela de Aviación, con el objeto de que dicho material, esté disponible para su misión formadora de nuevos pilotos de las FF.AA. de la nación.

4. Base Aérea de C° Moreno, Antofagasta

En estas Instalaciones, la empresa brinda el soporte para ejecutar paralelamente con la V° Brigada Aérea de la FACH, las inspecciones de fase para el material de vuelo F-16, que son necesarias para mantener el alistamiento operativo de esa flota de aviones de combate.

F.- Seguros

La empresa cuenta con una variedad de seguros para resguardar razonablemente sus actividades y activos, y también responder civilmente de ser necesario ante nuestros clientes, el detalle de los seguros se muestra en el siguiente cuadro:

POLIZA	VIGENCIA		MONEDA	MONTO ASEGURADO	COBERTURA	MATERIA ASEGURADA
	DESDE	HASTA				
MISCELANEO COMERCIAL RSA 03524457	01-01-2012	31-12-2012	US\$	39.730.143	TODO RIESGOS, INCLUYENDO PERJUICIOS POR PARALIZACIÓN	BIENES MUEBLES E INMUEBLES DE TODA CLASE, UBICADOS EN CUALQUIER LUGAR DEL TERRITORIO NACIONAL, YA SEAN DE PROPIEDAD DEL ASEGURADO COMO TAMBIÉN LOS BIENES DE PROPIEDAD DE TERCEROS POR LOS CUALES EL ASEGURADO SEA CIVILMENTE RESPONSABLE Y AQUELLOS QUE EL ASEGURADO TENGA LA OBLIGACIÓN DE ASEGURAR, INCLUYENDO BIENES QUE EL ASEGURADO CONSTRUYA O ADQUIERA DURANTE LA VIGENCIA DE ESTA POLIZA Y LAS EXISTENCIAS VENDIDAS Y NO RETIRADAS. SE INCLUYEN TAMBIÉN LAS MEJORAS QUE A DICHS BIENES SE REALICEN, SEA QUE PERTENEZCAN O NO AL ASEGURADO
RESPONSABILIDAD CIVIL DE DIRECTORES Y EJECUTIVOS LA INTERAMERICANA 0020051078-2	30-08-2011	31-12-2012	US\$	1.000.000	CONDICIONES GENERALES DE LA POLIZA DE SEGURO DE DIRECTORES Y EJECUTIVOS, APROBADA POR LA S V S	LA CUALQUIER RECLAMO PRESENTADO EN CONTRA DE UN ASEGURADO EN CHILE Y DERIVADO DE, O RELACIONADO CON, BASADO EN, O ATRIBUIBLE A UN ACTO CORPORATIVO COMETIDO EN CUALQUIER PARTE DEL MUNDO.
RESPONSABILIDAD CIVIL GENERAL RSA 03524496	30-08-2011	31-12-2012	U.F.	10.000	INCLUYE RESPONSABILIDAD CIVIL: EMPRESAS; PATRONAL; EMPRESAS DE TRANSPORTE; CONSTRUCCIÓN; DESCRITOS MÁS VEHICULAR; INCENDIO Y/O EXPLOSION; INDEMNIZACIONES QUE EL O LOS DERIVADA DE FILTRACIONES, POLUCION; ASEGURADORES SEAN DECLARADOS Y/O CONTAMINACIÓN; DAÑO LEGALMENTE OBLIGADO (S) A PAGAR YA SEA POR EMERGENTE; LUCRO CESANTE Y DAÑO SENTENCIA EJECUTORIADA O TRANSACCION MORAL PRODUCTO DE UN PERJUICIO CIVILMENTE RESPONSABLE POR DAÑOS CAUSADOS A TERCEROS, DE MATERIALES Y/O LESIONES CORPORALES TRANSPORTE Y/O TRASLADO; CAUSADOS A TERCEROS DERIVADOS DE LOS SUMISTRO DE ALIMENTOS Y BEBIDAS NO TRABAJOS REALIZADOS POR LA ACTIVIDAD DEL ALCOHOLICAS	CUBRE LA RESPONSABILIDAD CIVIL EXTRACONTRACTUAL EN LOS TERMINOS DE LAS POLIZAS MÁS ADELANTE POR LOS QUE EL O LOS ASEGURADOS SEAN DECLARADOS Y/O LEGALMENTE OBLIGADO (S) A PAGAR YA SEA POR EMERGENTE O SENTENCIA EJECUTORIADA O TRANSACCION MORAL PRODUCTO DE UN PERJUICIO CIVILMENTE RESPONSABLE POR DAÑOS CAUSADOS A TERCEROS, DE MATERIALES Y/O LESIONES CORPORALES TRANSPORTE Y/O TRASLADO; CAUSADOS A TERCEROS DERIVADOS DE LOS TRABAJOS REALIZADOS POR LA ACTIVIDAD DEL ASEGURADO
RESPONSABILIDAD CIVIL GENERAL PRODUCTOS Y SERVICIOS LIBERTY 23000683	30-08-2011	31-12-2012	US\$	25.000.000	CONDICIONES GENERALES DE LA POLIZA DE RESPONSABILIDAD CIVIL, APROBADA POR LA S V S.	CUBRE LA RESPONSABILIDAD CIVIL DERIVADA DE TODAS LAS OPERACIONES AERONAUTICAS DEL ASEGURADO, INCLUYENDO RIESGOS "PREMISES, PRODUCTS Y HANGARKEEPERS INCLUYENDO RIESGOS DE VUELO Y GROUNDING, LA RESPONSABILIDAD CIVIL DERIVADOS DE CASOS AEREOS PERTENECIENTES A ENAER Y NO PERTENECIENTES A ENAER, Y ACCIDENTES PERSONALES CUBRE A ENAER Y SUS SUBCONTRATISTAS PARA CUMPLIR LAS LABORES ENCOMENDADAS, DE ACUERDO A LOS PROCEDIMIENTOS INTERNOS DE SUBCONTRATACIÓN, SEGUN LAS NORMATIVAS ESTABLECIDAS PARA TAL EFECTO POR ENAER.

G.- Factores de Riesgos

ENAER analizó los factores de riesgos críticos de la empresa producto de sus operaciones y gestión, identificó los más relevantes que afectaban la concreción de sus objetivos estratégicos y generó un programa para su tratamiento y mitigación de acuerdo a lo siguiente:

Definición de los Riesgos Críticos.-

Proceso	Subproceso	Etapas	Objetivo específico	Riesgo crítico	
Financiero	Presupuesto	Formulación Presupuestos	Formulación de un presupuesto maestro que recoja las estimaciones de ventas con un grado de certidumbre más que probable, de manera de asociar las necesidades de compra, inversión, gastos y otros.	Formular el presupuesto de ingresos sobre la base de estimaciones y/o factores no razonables.	
		Formulación Presupuestos		Sobreestimar los requerimientos de las organizaciones internas de la empresa.	
	Finanzas	Programa de Caja	Manejo coordinado de flujos de ingresos y pagos		No lograr conciliar los flujos de ingresos con los requerimientos de desembolsos.
		Cobranza	Recaudar pagos de Clientes		Dejar de efectuar o efectuar deficientemente la actividad de cobranza.
		Programa de Caja	Manejo coordinado de flujos de ingresos y pagos		Falta de liquidez.
		Estructuración Financiera	Mantener un nivel razonable de endeudamiento	Aumento sostenido en la relación Deuda/Patrimonio.	
	Análisis	Análisis	Control de la gestión de cada programa productivo		No costeo o costeo parcial de Ordenes de Producción cerradas.
			Costeo		
	Presupuesto	Presupuesto	Ejecución Anual	Proveer info ppto para el control de los programas	No contar con la información de la ejecución presupuestaria en forma oportuna.
			Registro Contable	Registro periódico de la información contable	Falta de oportunidad en el manejo y elaboración de la información contable.
COMERCIAL	Análisis	Análisis	Evaluación de proyectos	Seleccionar proyectos rentables	Evaluar económicamente los proyectos con factores no razonables
			Marketing	Acceder a nuevas oportunidades de negocios	No enterarse y/o llegar tarde a las oportunidades de negocios.
	Ventas	Ventas	Control Comercial		No alcanzar las metas de nuevos negocios o de desarrollo en cada área de negocios.
			D ^o nuevos negocios	Capturar nuevos negocios	Mal desempeño en determinación de precios, cumplimiento de plazos y calidad.
	Gestión de los negocios	Gestión de los negocios	Desarrollo de negocios rentables		No alcanzar las metas de Ventas en los periodos de control.
			Plan de Ventas	Cumplir las metas de ventas estimadas para cada periodo de control.	Bajo nivel de ocupación de las capacidades productivas.
	Capacitación	Capacitación	D ^o y mantención de competencias	Mantener la competitividad, habilitaciones y polyvalencia del personal.	Degradación de la competitividad de la empresa por no mantener las competencias del personal.
			Análisis	Asegurar el máximo aprovechamiento de los materiales disponibles en Bodegas	Baja rotación y acumulación de inventarios.
	PRODUCTIVO	Planif. y Control	Generación de estándares Productivos	Contar con métrica actualizada y eficiente para programar las actividades productivas programadas en los plazos y calidad contratados y con mínimo costo	Utilizar estándares no razonables o desactualizados en la programación de la producción.
			Producción	Ejecutar las actividades productivas	Que se produzcan discrepancias significativas que generen retrasos y/o mayores costos en las operaciones.
CALIDAD	Aseguramiento	Control de Calidad	Asegurar la calidad de los productos y servicios que la empresa genera	Generar costos de calidad que induzcan la pérdida de negocios.	

Síntesis del Plan de Tratamiento de los Riesgos Críticos.-

Riesgo Específico	Estrategia Genérica	Descripción de la Estrategia	Responsable de la Estrategia
Formular el presupuesto de ingresos sobre la base de estimaciones y/o factores no razonables	Reducir	Establecer un solo escenario para el plan de ventas debidamente consensuado en el Comité de Gerentes, para la elaboración del presupuesto de ingresos.	Gerente Comercial
Sobrestimar los requerimientos de las organizaciones internas de la empresa.	Reducir	Generar plan maestro en función del plan de ventas debidamente consensuado	Gerente Administración y Finanzas
No lograr conciliar los flujos de ingresos con los requerimientos de desembolsos.	Reducir	Definir una política de desembolsos acorde con los ingresos que la empresa es capaz de generar	Gerente Administración y Finanzas
Dejar de efectuar o efectuar deficientemente la actividad de cobranza.	Compartir	Establecer una política de crédito y cobranza que incorpore a terceros en la labor ejecutiva de cobranza	Gerente Administración y Finanzas
Falta de liquidez.	Evitar	Aplicar ajustes en áreas que no aportan valor o generan exceso de gastos	Gerente Administración y Finanzas
Aumento sostenido en la relación Deuda/Patrimonio.	Reducir	Aumento del capital de la Empresa	Gerente Administración y Finanzas
No costo o costo parcial de Ordenes de Producción cerradas.	Evitar	Incorporar aplicación en sistema ERP el manejo sistémico del cierre de las ordenes de producción	Gerente de Planificación y Desarrollo
No contar con la información de la ejecución presupuestaria en forma oportuna	Reducir	Mejorar la actualización y disposición de la información presupuestaria	Gerente Administración y Finanzas
Falta de oportunidad en el manejo y elaboración de la información contable	Reducir	Automatizar el registro contable a través de los diferentes módulos del sistema ERP	Gerente de Planificación y Desarrollo
Evaluar económicamente los proyectos con factores no razonables	Reducir	Desarrollar instancias preliminares de validación del proceso de Evaluación.	Gerente de Planificación y Desarrollo
No enterarse y/o llegar tarde a las oportunidades de negocios.	Reducir	Desarrollando y activando la red Comercial	Gerente Comercial
No alcanzar las metas de nuevos negocios o de desarrollo en cada área de negocios.	Compartir	Incorporar socios estratégicos que aporten nuevos negocios y conocimiento del mercado	Gerente Comercial y Gerente de Planificación
Mal desempeño en determinación de precios, cumplimiento de plazos y calidad	Reducir	Mejorar la coordinación interna en los aspectos operacionales, logísticos y financieros.	Gerente Comercial, Gerente Producción y Gte Mantenimiento
No alcanzar las metas de Ventas en los periodos de control.	Reducir	Mejorar la eficiencia comercial, productiva y ajustar las áreas de apoyo, para alcanzar costos y plazos competitivos	Gerente Comercial, Gerente Producción y Gte Mantenimiento
Bajo nivel de ocupación de las capacidades productivas	Reducir	Mejorar la eficiencia comercial, productiva y ajustar las áreas de apoyo, para alcanzar costos y plazos competitivos	Gerente Comercial, Gerente Producción y Gte. Mantenimiento
Degradación de la competitividad de la empresa por no mantener las competencias del personal.	Reducir	Intensificar las medidas relativas a la gestión de las competencias y asociarlas al programa de capacitación anual de la empresa	Gerente Administración y Finanzas
Baja rotación y acumulación de inventarios	Reducir	Intensificar primariamente la coordinación interna en los aspectos operacionales y logísticos y secundariamente los aspectos logísticos y comerciales	Gerente de Logística
Utilizar estándares no razonables o desactualizados en la programación de la producción.	Reducir	Dar mayor preponderancia en el proceso productivo a la actualización de estándares que redunden en ajustar costos y mayor eficiencia.	Gerente Producción y Gte Mantenimiento
Que se produzcan discrepancias significativas que generen retrasos y/o mayores costos en las operaciones	Reducir	Mejorar la eficiencia productiva. Intensificar la coordinación interna en los aspectos operacionales y logísticos y acentuar las competencias del personal productivo directo	Gerentes Producción, Mantenimiento y Logística
Generar costos de calidad que induzcan la pérdida de negocios.	Reducir	Desarrollar la multifuncionalidad en los empleados compensándolo con los niveles de especialización	Gerente de Calidad

IV. FILIALES E INVERSIONES EN OTRAS SOCIEDADES

En la actualidad, ENAER mantiene participación en las siguientes sociedades relacionadas:

- A. DESARROLLO DE TECNOLOGÍAS Y SISTEMAS LIMITADA, RUT 78.080.440-8. Domicilio: Rosas N° 1444, comuna de Santiago. Giro: Desarrollo de Sistemas y Equipos Electrónicos. Constituida mediante escritura pública de fecha 11 de Enero de 1991, otorgada ante el Notario Público de Santiago don Aliro Veloso Muñoz, extracto de la cual se inscribió a fojas 2.141 N° 1.009 del Registro de Comercio del Conservador de Bienes Raíces de Santiago, correspondiente al año 1991 y publicado en el Diario Oficial del día 23 de Enero de 1991. Socios y nivel de participación: Empresa Nacional de Aeronáutica de Chile, ENAER con un 49,99% del capital y ELTA Systems Limited, con un 50,01% de participación en el haber social. El capital de esta sociedad, conforme a Estatuto alcanza al equivalente en pesos a US\$ 6.000.000.-
- B. ENAER SAI S.A. Constituida mediante escritura pública de fecha 19 de Marzo de 1998, ante el Notario Público de Santiago don Andrés Rubio Flores, extracto de la cual se inscribió a fojas 6.882 N° 5.612 del Registro de Comercio del Conservador de Bienes Raíces de Santiago, correspondiente al año 1998 y se publicó en el Diario Oficial N° 36.027, del día 28 de Marzo de 1998. Al respecto, el capital de la empresa alcanza a la suma de \$ 13.500.000, dividido 688.500 acciones de la serie A y 661.500 de la serie B. A su vez, ENAER es dueña de 351.135 acciones de la serie A (Por un valor de \$ 3.511.350) y 323.765 acciones de la serie B (Por un valor de \$ 3.237.650). A su vez, la consocia Snow Aviation International Inc. es dueña de 337.365 acciones de la serie A (Por un valor de \$ 3.373.650) y 337.735 acciones de la serie B (Por un valor de \$ 3.377.350). Esta sociedad se encuentra inactiva y sin función, no cuenta con RUT ni tampoco con iniciación de actividades.

V. ESTADOS FINANCIEROS

2.00 ESTADOS FINANCIEROS 2.01 BALANCE GENERAL

1.00.01.30 Tipo de Moneda

Miles US (Dólar)

al día mes año
31 12 2011

al día mes año
31 12 2010

ACTIVOS	ACTUAL	ANTERIOR
5.11.00.00 TOTAL ACTIVOS CIRCULANTES	29.557,31	36.081,72
5.11.10.10 Disponible	2.694,76	530,84
5.11.10.40 Deudores por Venta (neto)	2.335,33	3.986,67
5.11.10.50 Documentos por Cobrar (neto)	45,19	1.190,41
5.11.10.60 Deudores Varios (neto)	1.324,68	175,79
5.11.10.70 Documentos y Cuentas por Cobrar Empresas Relacionadas	146,43	812,77
5.11.10.80 Existencias (neto)	21.173,36	24.169,13
5.11.10.90 Impuestos por Recuperar	1.092,65	761,73
5.11.20.10 Gastos Pagados por Anticipado	419,42	349,65
5.11.20.20 Impuestos Diferidos	-	3.762,67
5.11.20.30 Otros Activos Circulantes	325,49	342,06
5.12.00.00 TOTAL ACTIVOS FIJOS	19.478,48	20.147,21
5.12.10.00 Terrenos	1.546,02	1.546,02
5.12.20.00 Construcciones y Obras de Infraestructura	19.845,39	19.071,99
5.12.30.00 Maquinarias y Equipos	13.637,38	13.720,68
5.12.40.00 Otros Activos Fijos	3.499,58	3.434,79
5.12.60.00 Depreciación Acumulada (menos)	(19.049,89)	(17.626,27)
5.13.00.00 TOTAL OTROS ACTIVOS	47.965,05	40.970,96
5.13.10.10 Inversión en Empresas Relacionadas	4.749,00	5.321,18
5.13.10.65 Impuestos Diferidos a Largo Plazo	-	2.414,70
5.13.10.70 Intangibles	28,69	63,75
5.13.10.90 Otros	43.187,36	33.171,33
5.10.00.00 TOTAL ACTIVOS	97.000,84	97.199,89

PASIVOS	ACTUAL	ANTERIOR
5.21.00.00 TOTAL PASIVOS CIRCULANTES	23.837,76	25.977,38
5.21.10.10 Obligaciones con Bancos e Instituciones Financieras a Corto Plazo	3.862,39	6.009,76
5.21.10.70 Cuentas por Pagar	1.483,40	5.538,28
5.21.10.80 Documentos por Pagar	1.430,28	1.432,51
5.21.10.90 Acreedores Varios	3,49	3,62
5.21.20.10 Documentos y Cuentas por Pagar a Empresas Relacionadas	774,24	1.175,87
5.21.20.20 Provisiones	9.732,74	2.361,79
5.21.20.30 Retenciones	2.448,25	5.999,94
5.21.20.40 Impuesto a la Renta	260,05	352,90
5.21.20.50 Ingresos Percibidos por Adelantado	36,00	33,29
5.21.20.60 Impuestos Diferidos	2.204,51	2.196,10
5.21.20.70 Otros Pasivos Circulantes	686,56	810,63
5.21.20.70 Otros Pasivos Circulantes	905,85	62,69
5.22.00.00 TOTAL PASIVOS A LARGO PLAZO	79.742,04	59.833,08
5.22.10.00 Obligaciones con Bancos e Instituciones Financieras	39.428,86	31.196,18
5.22.40.00 Acreedores Varios Largo Plazo	17,14	589,71
5.22.80.00 Otros Pasivos a Largo Plazo	40.296,04	28.047,19
5.24.00.00 TOTAL PATRIMONIO	(6.578,96)	11.389,43
5.24.10.00 Capital Pagado	41.047,31	41.047,31
5.24.40.00 Otras Reservas	(175,80)	389,53
5.24.50.00 Utilidades Retenidas (suma códigos 5.24.51.00 al 5.24.56.00)	(47.450,47)	(30.047,41)
5.24.52.00 Utilidades Acumuladas	-	0,00
5.24.53.00 Pérdidas Acumuladas (menos)	(30.047,41)	(5.399,79)
5.24.54.00 Utilidad (Pérdida) del Ejercicio	(17.403,06)	(24.647,62)
5.20.00.00 TOTAL PASIVOS	97.000,84	97.199,89

Analizando los principales cambios, se observa que la variación en el Activo Circulante (sin considerar existencias) manifiesta una disminución de un 42,09% (MUS\$ 3.529) respecto de 2010, explicado principalmente por la rebaja del impuesto diferido por cobrar producto del reconocimiento financiero de provisión de valuación por la misma magnitud, situación que no fue representada en el año 2010.

En el Rubro de existencias, la disminución (MUS\$ 2.996) se explica principalmente por la venta especial de repuestos efectuada en diciembre de 2011 a la Fuerza Aérea de Chile, cuyo rebaja en existencias activas ascendieron a MUS\$ 2.956.- La disminución del Activo Fijo en 3,3% respecto de Diciembre de 2010, la cual se debe principalmente por el efecto neto de la depreciación por el agotamiento normal de los bienes durante el ejercicio y la recuperación de infraestructura dañada por el terremoto 27F.

Cabe señalar que durante 2011 se vendieron a la Fuerza Aérea de Chile 02 aviones Pillan usados, los cuales hasta esa fecha formaban parte de este rubro, el impacto en su representación del balance es marginal debido a que estos aviones se encontraban totalmente depreciados.

La variación que experimenta el rubro Otros Activos, corresponde principalmente a la contabilización de Derecho por Derivado Financiero (CCS), el cual está asociado a la obtención de crédito de largo plazo en Abril de 2011, por la reclasificación de existencias sin movimiento por más de 5 años y por el reconocimiento de la Provisión de Obsolescencia que le afecta.

Referente al Pasivo Circulante, las diferencias más significativas respecto del año 2010, se presentan en la disminución de las obligaciones con bancos de corto plazo derivado del refinanciamiento a partir de la suscripción de nueva deuda de largo plazo por MUS\$ 18.500 con el Banco de Crédito e Inversiones.

Por otro lado, se evidencia un incremento en las cuentas por pagar a empresa relacionada, la cual se fundamenta principalmente en el pago por adelantado por parte del cliente Fuerza Aérea de Chile de MUS\$ 5.100.- correspondientes a la venta de 06 aviones T-35 Pillán.

En cuanto al Pasivo de Largo Plazo, el aumento es explicado por la obtención de crédito de largo plazo por MUS\$ 18.500, con el Banco de Crédito e Inversiones y por la contabilización de la Obligación por Derivado Financiero (CCS) que acompaña a este crédito.

2.00 ESTADOS FINANCIEROS
2.02 ESTADO DE RESULTADOS

1.00.01.30	Tipo de Moneda	Miles US (Dólar)
1.00.01.40	Tipo de Estados Financieros	I (Individual)
1.01.04.00	RUT	61.113.000 - 7

	Actual		Anterior	
	desde 01 hasta 31	mes 01 año 2011	desde 01 hasta 31	mes 12 año 2010
RESULTADOS	ACTUAL		ANTERIOR	
5.31.11.00 RESULTADO DE EXPLOTACION	(11.551,39)		(24.668,67)	
5.31.11.10 MARGEN DE EXPLOTACION		(902,61)		(5.023,38)
5.31.11.11 Ingresos de Explotación		26.127,72		24.525,29
5.31.11.12 Costos de Explotación (Menos)		(27.030,33)		(29.548,67)
5.31.11.20 Gastos de Administración y Ventas		(10.648,78)		(19.635,29)
5.31.12.00 RESULTADO FUERA DE EXPLOTACION	97,06		(2.350,34)	
5.31.12.10 Ingresos Financieros		4,68		3,11
5.31.12.20 Utilidad Inversión Empresas Relacionadas (Menos)		289,01		142,30
5.31.12.30 Otros Ingresos fuera de Explotación		2.271,28		1.448,64
5.31.12.40 Pérdida Inversión Empresas Relacionadas (Menos)		0,00		0,00
5.31.12.60 Gastos Financieros (Menos)		(2.537,31)		(2.028,58)
5.31.12.70 Otros Egresos Fuera de la Explotación		(1.710,32)		(976,94)
5.31.12.90 Diferencia de Cambio		1.779,72		(938,87)
5.31.10.00 RESULTADO ANTES DE IMPUESTO A LA RENTA E ÍTEMES EXTRAORDINARIOS	(11.454,33)		(27.009,01)	
5.31.20.00 IMPUESTO A LA RENTA	(5.948,73)		2.361,40	
5.31.40.00 UTILIDAD (PERDIDA) ANTES DE INTERES MINORITARIO	(17.403,06)		(24.647,62)	
5.31.00.00 UTILIDAD (PERDIDA) LIQUIDA	(17.403,06)		(24.647,62)	
5.30.00.00 UTILIDAD (PERDIDA) DEL EJERCICIO	(17.403,06)		(24.647,62)	

Los ingresos de la explotación acumulados al mes de Diciembre de 2011 alcanzan los (MUS\$ 26.128.), un 6,5% más de lo logrado a igual periodo de 2010 (MUS\$ 24.525). El incremento evidenciado anteriormente tiene su origen principalmente en las ventas realizadas a nuestro cliente Fuerza Aérea de Chile, considerando lo re-proyectado para el año 2011, este aumento se tradujo en un 53,78% de los ingresos de explotación por ventas a este cliente. Cuya representación se traduce en una venta especial de accesorios y repuestos (EXISTENCIAS) efectuada en diciembre de 2011.

Por otro lado la empresa no fue capaz de cumplir con las ventas re-programadas en el segmento de Fabricación de Aeroestructuras, lo que se tradujo en una baja de MUS\$ 1.715.- equivalentes a un 23,68% respecto de lo proyectado para 2011. Las rebajas más representativas guardan relación con los clientes: EMBRAER, Airbus Military e I.A.I.

Con todo, las ventas totales de 2011 manifestaron un incremento de un 11,13% respecto de su visión en el segundo semestre para dicho periodo.

Los Costos de Explotación a Diciembre de 2011 ascienden a (MUS\$ 27.030) mientras que en igual periodo de 2010 fue de (MUS\$ 29.549) es decir, una baja de un 8,5%. Estos Costos contienen un 34,92% de capacidad no vendida, donde el segmento de Fabricación de Aeroestructuras participa mayoritariamente con MUS\$ 4.204.- que equivalen a un 45% de dicho total. La capacidad no vendida evidenció un incremento de 7,3% respecto del año 2010.

Por otro lado, los Gastos de Administración y Comercialización alcanzaron la suma de (MUS\$ 10.649) en circunstancias que a Diciembre de 2010 dicha cifra ascendía a (MUS\$ 19.635), es decir, se produjo un menor gasto por MUS\$ 8.987 que representa una disminución de un 45,8% en relación al mismo periodo del 2010, explicado principalmente por el menor reconocimiento de Provisiones de Obsolescencias de Inventario, por la no constitución de Provisiones por concepto de desvinculaciones y por un menor gasto en remuneraciones. Con esto, el Resultado de Explotación es de (MUS\$ 11.551) un 53% menos negativo que en 2010.

En lo relacionado por lo Ingresos Fuera de Explotación, estos manifiestan un incremento de un 72,3% principalmente por la Venta especial de 02 aviones Pillán a la Fuerza Aérea de Chile, los cuales formaban parte del Activo Fijo de la Empresa.

Finalmente, en lo relacionado con el rubro Otros Egresos Fuera de Explotación, estos se afectan principalmente el mayor gasto financiero derivado de los intereses bancarios soportados por la compañía y por otro lado, el efecto neto de la valorización Fair Value de aquellas obligaciones con bancos y los derivados financieros que los acompañan.

RATIOS FINANCIEROS

Al 31 de Diciembre de 2011

	2011 M US\$	2010 M US\$
RENTABILIDAD		
RETORNOS SOBRE ACTIVOS (RENTABILIDAD ECONOMICA)	$\frac{\text{UTILIDAD DEL EJERCICIO}}{\text{ACTIVO TOTAL}} = \frac{\text{UTILIDAD (PERIODA) DEL EJERCICIO}}{\text{TOTAL ACTIVOS}} =$	$\frac{(17.403,06)}{59.789,51} = (29,11) \quad \frac{(24.647,62)}{67.810,85} = (36,35)$
RETORNOS SOBRE PATRIMONIO (RENTABILIDAD FINANCIERA)	$\frac{\text{UTILIDAD DEL EJERCICIO}}{\text{PATRIMONIO}} = \frac{\text{UTILIDAD (PERIODA) DEL EJERCICIO}}{\text{TOTAL PATRIMONIO}} =$	$\frac{(17.403,06)}{(6.578,96)} = 264,53 \quad \frac{(24.647,62)}{11.369,43} = (216,41)$
EFICIENCIA		
MARGEN OPERACIONAL	$\frac{\text{UTILIDAD OPERACIONAL}}{\text{TOTAL VENTAS}} = \frac{\text{RESULTADO OPERACIONAL}}{\text{INGRESOS DE EXPLOTACIÓN}} + \frac{\text{CUENTA CORRIENTE COSTOS}}{\text{FACTURACION COINFA}}$	$\frac{(11.551,39)}{26.127,72} = (42,62) \quad \frac{(24.658,67)}{24.525,29} = (100,03)$
MARGEN NETO	$\frac{\text{UTILIDAD DEL EJERCICIO}}{\text{TOTAL VENTAS}} = \frac{\text{UTILIDAD (PERIODA) DEL EJERCICIO}}{\text{INGRESOS DE EXPLOTACIÓN}} + \frac{\text{CUENTA CORRIENTE COSTOS}}{\text{FACTURACION COINFA}}$	$\frac{(17.403,06)}{26.127,72} = (64,21) \quad \frac{(24.647,62)}{24.525,29} = (99,99)$
ROTACION ACTIVOS	$\frac{\text{TOTAL VENTAS}}{\text{ACTIVO TOTAL}} = \frac{\text{INGRESOS DE EXPLOTACIÓN}}{\text{CUENTA CORRIENTE COSTOS}} + \frac{\text{FACTURACION COINFA}}{\text{TOTAL ACTIVOS}}$	$\frac{26.127,72}{59.789,51} = 0,45 \quad \frac{24.525,29}{67.810,85} = 0,36$
ROTACION INVENTARIOS	$\frac{\text{COSTO DE VENTAS}}{\text{INVENTARIO}} = \frac{\text{COSTOS DE EXPLOTACIÓN}}{\text{EXISTENCIAS}}$	$\frac{(27.030,33)}{21.173,36} = (1,28) \quad \frac{(29.548,67)}{24.169,13} = (1,22)$
ROTACION CTAS. POR COBRAR	$\frac{\text{TOTAL VENTAS}}{\text{CUENTAS POR COBRAR}} = \frac{\text{INGRESOS DE EXPLOTACIÓN}}{\text{CUENTA CORRIENTE COSTOS}} + \frac{\text{FACTURACION COINFA}}{\text{FACTURAS D. POR VENTA}} + \frac{\text{FACTURAS CTAS. C. E. RR.}}{\text{FACTURAS CTAS. C. E. RR.}}$	$\frac{26.127,72}{1.912,57} = 12,62 \quad \frac{24.525,29}{3.742,20} = 5,60$

RATIOS FINANCIEROS

Al 31 de Diciembre de 2011

ENDEUDAMIENTO

	2011 M US\$	2010 M US\$
DEUDA TOTAL A CAPITAL	$\frac{\text{DEUDA TOTAL} + \text{TOTAL PASIVO CIRCULANTE}}{\text{PATRIMONIO}} = \frac{23.837,76 + 40.368,61}{6.578,96} = 9,76$	$\frac{25.977,38 + 33.169,27}{11.389,43} = 5,19$

LIQUEEZ

RAZON CIRCULANTE	$\frac{\text{ACTIVO CIRCULANTE}}{\text{PASIVO CIRCULANTE}} = \frac{29.557,31}{23.837,76} = 1,24$	$\frac{36.081,72}{25.977,38} = 1,39$
PRUEBA ACIDA	$\frac{\text{ACTIVO CIRCULANTE} - \text{INVENTARIO}}{\text{PASIVO CIRCULANTE}} = \frac{29.557,31 - 21.173,36}{23.837,76} = 0,35$	$\frac{36.081,72 - 24.169,13}{25.977,38} = 0,46$

VELOCIDAD DE LIQUIDACION

	2011 M US\$	2010 M US\$
DEUDORES DIAS VENTAS	$\frac{\text{CUENTAS POR COBRAR} + \text{VENTA DIARIA}}{\text{INGRESOS DE EXPLOTACION}} = \frac{1.912,57 + 234,62}{71,59} = 30,00$ <p style="font-size: small; text-align: center;">(EVIDENCIO POR 365 DIAS) ENERO A DICIEMBRE</p>	$\frac{3.742,20 + 658,54}{67,19} = 65,49$
PERMANENCIA DE INVENTARIO	$\frac{\text{INVENTARIO}}{\text{COSTO DE VENTA DIARIO}} = \frac{21.173,36}{(74,09)} = (285,91)$ <p style="font-size: small; text-align: center;">EXISTENCIAS (COSTOS DE EXPLOTACION) (EVIDENCIO POR 365 DIAS) ENERO A DICIEMBRE</p>	$\frac{24.169,13}{(80,96)} = (298,55)$

MODELO DU PONT

RETORNO SOBRE PATRIMONIO	$\frac{\text{UTILIDAD NETA}}{\text{TOTAL PATRIMONIO}} = \text{MARGEN} \quad \times \quad \text{ROTACION} \quad \times \quad \text{APOYO FINANCIERO}$	$\frac{\text{INGRESOS DE EXPLOTACION}}{\text{TOTAL PATRIMONIO}} = \text{RESULTADO NETO} \quad \times \quad \text{TOTAL ACTIVOS DE EXPLOTACION} \quad \times \quad \text{TOTAL ACTIVOS DE PATRIMONIO}$
AL 31/12/2011 :	$\frac{(11.454,33)}{11.389,43} = 174,11\% = (0,44)$	$\frac{26.127,72}{59.789,51} = 0,44 \quad \times \quad \frac{59.789,51}{11.389,43} = 5,25$
AL 31/12/2010 :	$\frac{(27.009,01)}{11.389,43} = (2,37)$	$\frac{24.525,29}{67.810,85} = 0,36 \quad \times \quad \frac{67.810,85}{11.389,43} = 5,95$

VI. Opinión de los Auditores Independientes de los Estados Financieros 2011

Santiago, 07 de febrero de 2012

A los señores
Directores de Empresa Nacional de Aeronáutica de Chile

1. Hemos efectuado una auditoría a los balances generales de Empresa Nacional de Aeronáutica de Chile al 31 de diciembre de 2011 y 2010 y a los correspondientes estados de resultados y de flujos de efectivo por los años terminados en esas fechas. La preparación de dichos estados financieros (que incluyen sus correspondientes notas) es responsabilidad de la administración de Empresa Nacional Aeronáutica de Chile. Nuestra responsabilidad consiste en emitir una opinión sobre estos estados financieros, con base en las auditorías que efectuamos. El análisis razonado y los hechos relevantes adjuntos, no forman parte integrante de estos estados financieros, por lo tanto, este informe no se extiende a los mismos.
2. Excepto por lo que se señala en el párrafo 3 siguiente, nuestras auditorías fueron efectuadas de acuerdo con normas de auditoría generalmente aceptadas en Chile. Tales normas requieren que planifiquemos y realicemos nuestro trabajo con el objeto de lograr un razonable grado de seguridad que los estados financieros están exentos de errores significativos. Una auditoría comprende el examen, a base de pruebas, de evidencias que respaldan los importes y las informaciones revelados en los estados financieros. Una auditoría comprende, también, una evaluación de los principios de contabilidad utilizados y de las estimaciones significativas hechas por la administración de la Sociedad, así como una evaluación de la presentación general de los estados financieros. Considerarnos que nuestras auditorías constituyen una base razonable para fundamentar nuestra opinión.

Como resultado de nuestro trabajo no nos pudimos satisfacer íntegramente sobre los siguientes aspectos significativos que pudieran afectar la razonabilidad de los estados financieros, para que éstos estén de acuerdo a principios de contabilidad generalmente aceptados en Chile:

- a) La sociedad presenta bajo el rubro Materias Primas y Repuestos y Otros Activos, existencias por un importe de MUS\$17.349,87, cuya provisión de obsolescencia asociada asciende a MUS\$5.967,50. Al 31 de diciembre de 2011, existen ítems sin movimientos entre los años 2007 y 2010 por un importe ascendente a MUS\$5.919,38, para los cuales no se ha evaluado su obsolescencia en función de los proyectos vigentes. Adicionalmente, existen MUS\$2.574,48 correspondiente a materias primas sin movimiento del año 2006 y anteriores, por los cuales no se ha constituido provisión de obsolescencia, por contar con informe técnico, que señala que dichos activos pueden ser utilizados.
 - b) Al 31 de diciembre de 2011, la Sociedad presenta bajo el rubro Provisiones un importe total de MUS\$2.448,25 de los cuales MUS\$1.065,45 corresponden a Provisión Recepción AP Inventario, que no cuentan con un análisis detallado de su composición.
 - c) Los estados financieros de la sociedad relacionada D.T.S. Ltda. al 31 de diciembre de 2011 y 2010 a la fecha de emisión de nuestros informes están siendo examinados por otros auditores. En consecuencia la sociedad reconoció su participación en base a estados financieros no auditados. Esta inversión alcanza un monto de MUS\$4.729,42 (MUS\$5.301,60 en 2010) y su efecto en resultado tiene una utilidad de MUS\$289,01 (MUS\$142,30 en 2010), montos que podrían cambiar cuando se tengan los estados financieros auditados.
3. Al 31 de diciembre de 2010 los impuestos diferidos por cobrar ascienden a MUS\$8.102,99, por pagar MUS\$810,63 y provisión de valuación por MUS\$1.925,62 en 2010. Dada la situación de resultados de operaciones negativos en los últimos años, la sociedad debería constituir las provisiones de valuación por el importe neto, ya que no reúne los requisitos para no constituir lo requerido por los principios de contabilidad generalmente aceptados en Chile.

4. En nuestra opinión, excepto por el efecto de los ajustes, si los hubiera, de habernos podido satisfacer de las situaciones descritas en el párrafo 3 anterior y de no registrar provisiones de valuación indicadas en el número 4 anterior en 2010, los estados financieros al 31 de diciembre de 2011 y 2010, presentan razonablemente la situación financiera de Empresa Nacional de Aeronáutica de Chile, los resultados de sus operaciones y los flujos de efectivo por los años terminados en esas fechas.
5. La Sociedad presenta resultados operacionales negativos en el ejercicio y en años anteriores, revertir esta situación dependerá de la obtención de proyectos rentables, del apoyo financiero necesario y del cumplimiento de los objetivos que se explican en Nota 1.
6. Los presentes estados financieros están respaldados por registros que se encuentran en proceso de ser transcritos a los registros legales de la Sociedad, debidamente timbrados por el Servicio de Impuestos Internos.
7. A partir del 1 de enero de 2010, la sociedad fue autorizada por el Servicio de Impuestos Internos a llevar su contabilidad en dólares norteamericano. Para tales efectos, las cifras en pesos al 31 de diciembre de 2009, fueron convertidos al tipo de cambio dólar a dicha fecha.

PKF Chile Auditores Consultores Ltda.

Auditores Consultores
Duque Serra Sepúlveda

Teléfono + 562 650 43 00 | Fax + 562 360 0361
Email pkfchile@pkfchile.cl | www.pkfchile.cl
PKF Chile | Santo Domingo N°11601 Piso 11 | Santiago

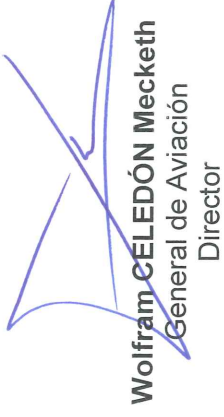
PKF

VII. DECLARACIÓN DE RESPONSABILIDAD

Los abajo firmantes se declaran responsables respecto de la veracidad de la información incorporada en la presente Memoria Anual referida al año 2011:



Jorge ROJAS Ávila
General del Aire
Presidente del Directorio



Wolfram CELEDÓN Mecketh
General de Aviación
Director



Hugo PEÑA Leiva
General de Aviación
Director



Rafael SÁNCHEZ Girardot
General de Brigada (AD)
Director Ejecutivo



Miguel FLORES Cabrales
Director