
Vineyard Landscape of Langhe-Roero and Monferrato (Italy)

No 1390 rev

Official name as proposed by the State Party

The Vineyard Landscape of Piedmont: Langhe-Roero and Monferrato

Location

The nominated serial property is located in the Piedmont region. It is comprised of six separate components in the provinces of:

Cuneo (properties n°1 Langa of Barolo, n°2 Grinzane Cavour Castle, n°3 Hills of Barbaresco, and part of property n°5 Canelli and Asti Spumante),
Asti (property n°4 Nizza Monferrato and Barbera, and part of property n°5 Canelli and Asti Spumante)
Alessandria (property n°6 Monferrato of the *Infernot*)
Italy

Brief description

The vineyard landscapes of Langhe-Roero and Monferrato in the Piedmont region cover five distinct winegrowing areas and one castle, whose names are emblematic of profound and ancient expertise reflecting the relationship of man with his environment. They express a slowly refined association between a diverse range of soil types, grape varieties that are often native, and suitable winemaking processes. They offer panoramas of carefully cultivated hillsides, following ancient land divisions punctuated by buildings which provide structure to the visual space: hilltop villages, castles, Romanesque chapels, farms, *ciabots*, cellars and storerooms for the cellaring and sale of wine, notably in the small and larger towns on the margins of the vineyards. The property claims to be emblematic in the harmony and balance between the aesthetic qualities of its landscapes, the architectural and historic diversity of the built elements associated with the vineyards and viticulture, and an authentic and ancient art of winemaking.

Category of property

In terms of categories of cultural property set out in Article 1 of the 1972 World Heritage Convention, this is a serial nomination of five *ensembles* and one *monument*.

In terms of the *Operational Guidelines for the Implementation of the World Heritage Convention* (July 2013), paragraph 47, it is also a *cultural landscape*.

1 Basic data

Included in the Tentative List

1 June 2006

International Assistance from the World Heritage Fund for preparing the Nomination

None

Date received by the World Heritage Centre

21 January 2011

30 January 2013

Background

This is a nomination whose examination has been deferred (36 COM, Saint Petersburg, 2012).

The World Heritage Committee has adopted the following decision (decision 36 COM 8B.32):

Decision: 36 COM 8B.32

The World Heritage Committee,

- 1 *Having examined Documents WHC-12/36.COM/8B and WHC-12/36.COM/INF.8B1,*
- 2 *Defers the examination of the nomination of the Vineyard Landscape of Piedmont: Langhe-Roero and Monferrato, Italy, to the World Heritage List, in order to allow the State Party, with the advice of ICOMOS and the World Heritage Centre, if requested, to:*
 - a. *Review the application of the selection criteria of the sites and the choice of the series' components, taking into account the central notion of a native grape variety associated with a terroir and a grand cru of truly exceptional value and to demonstrate in what way each site significantly contributes to the potential Outstanding Universal Value of the ensemble,*
 - b. *Review the boundary of each of the sites making up the series as a function of an approach that better integrates all the material elements testifying to the winemaking and wine cellaring values,*
 - c. *Review the buffer zones as a function of the property's redefinition,*
 - d. *Draw up a precise inventory of the monuments and sites covered by national or regional historic heritage listing within the property and an inventory of the vernacular heritage; the maps need to be completed in a way that these elements are easily identifiable by name,*
 - e. *Ensure the conservation measures recommended in the Agreement Act and local town planning rules are adopted by all the municipalities in the property,*
 - f. *Specify the material and human resources of the property's overarching management Association, and more broadly all the staff employed for the property's management, stating their sectors of activity and any training requirements,*
 - g. *Rank the Management Plan actions by order of priority for the explicit benefit of the property's conservation; provide precise implementation schedules for those actions for which finance has been consolidated,*
 - h. *Confirm that monitoring is effectively coordinated by the property's overarching management Association,*
 - i. *Supplement the property's monitoring plan indexes with a group covering tourism and permanent cultural activities,*

3 Considers that any revised nomination would need to be considered by an expert mission to the site.

On 30 January 2013, the State Party submitted a revised nomination.

Consultations

ICOMOS has consulted its International Scientific Committee on Cultural Landscapes, and several independent experts.

Technical Evaluation Mission

An ICOMOS technical evaluation visited the property from 9 to 13 September 2013.

Additional information requested and received from the State Party

ICOMOS requested additional information from the State Party in a letter dated 13 December 2013, asking it to confirm whether all the municipalities concerned had signed the Agreement Act and the local development plans including the appropriate building regulation measures. On 28 February 2014 the State Party sent additional documentation that is incorporated into the present evaluation report.

Date of ICOMOS approval of this report

6 March 2014

2 The property

Description of the Serial Nomination

The serial property nominated for inscription on the World Heritage List comprises a selection of five Piedmont winegrowing areas, with outstanding landscapes, and the Castle of Cavour, an emblematic name both in the development of vineyards and in Italian history. It is located in the southern part of Piedmont, between the Po River in the north and the Ligurian Appenines in the south, across a wide region of hills, framed by shallow valleys. The soil is mainly comprised of sedimentary rock from the tertiary period, although this does not preclude local geological particularities. Overall, the soil has low organic content but is rich in mineral elements.

With a relatively homogeneous tonality of landscape, the property nonetheless covers a great diversity in its composition and in its winegrowing and winemaking particularities. The landscape is dotted with farms, winegrowers' huts (*ciabot*), isolated winegrowing farms, villages often perched on high ground, larger towns on the edge of the vineyards, castles, Romanesque churches and ancient monastic buildings. The Castle of Cavour (property n°2), together with urban elements at Nizza Monferrato (n°4) and Canelli (n°5), have been added since the first nomination dossier; in contrast, a series of properties whose contribution to overall outstanding universal value was limited have been withdrawn, in accordance with decision 36COM 8B.32.

In winegrowing terms, each winegrowing area is identified by the matching, through expertise and practical experience, of a given soil and a specific grape variety. The grape varieties are often native, such as nebbiolo, barbera and moscato (white muscat with small grapes). The selection of rootstock, which in some cases dates from ancient times, was refined from the 18th-19th onwards. The vineyards are on hills with mild or slight slopes, characterised by the absence of walls and terraces. This gives rise to the systematic arrangement of rows of vines along successive contour lines, which results in a highly original landscape, linked to soil conservation concerns. In terms of vinification, the property is characterised by precise and ancient know-how, that is specific to each of the vineyards, producing a great diversity of unique wines that are specific to each winegrowing area. The property is also characterised by specific installations of winemaking cellars and cellars for storage ready for sale (*Infernot*). The whole range of technical and economic processes relating to the winegrowing and winemaking expertise are adequately represented in the property, which was not the case with the first nomination.

Part 1: Langa of Barolo

This property constitutes an emblematic part of the vineyards of Piedmont, because of the extremely celebrated expertise associated with its red wine, produced from the Nebbiolo grape variety. Its exploitation is regulated by the appellation area of Barolo (DOCG), which covers the whole of the property and extends beyond it. The export of this wine in bottles dates back at least to the mid-18th century. The property forms a large hollow around the village of Barolo. Its landscape is comprised of carefully kept vineyard plots, accompanied by a few fields of cereals and woods on the slopes. The settlement consists of Medieval villages with their central castle, laid out in a circular *bastide* arrangement as at Serralunga d'Alba. The landscape also includes a large number of *ciabots*, and isolated farms, some of which are very old and whose architecture is outstanding.

Part 2: Grinzane Cavour Castle

Comprising the castle and nearby vineyard plots, this property is situated close to Part 1 of the serial property, on a slightly elevated piece of land next to the village of Grinzane Cavour. The castle and its domain were, in the mid-19th century, the property of the Count of Cavour, an emblematic figure of Italian unity, and the driving force behind modern winegrowing in Piedmont. This was a place of pioneering experiments in winegrowing and winemaking, leading to the adoption of many French methods which then gradually spread throughout the vineyards of Piedmont. The castle is a square brick edifice, which is well preserved. With its central courtyard and its many towers, it embodies a mixed style, combining a reorganised Medieval castle with an Italian renaissance villa, notably in its interior decoration. Today the castle houses a regional wine shop, a restaurant and a cultural centre dedicated to winegrowing.

Part 3: Hills of Barbaresco

This is the smallest nominated area within the series, and is situated in the north-east between Barolo (1) and Canelli – Asti (5). The landscape is identified by its clear visual boundaries, between the Tanaro Valley and a line of hill crests close to 600 metres in altitude. This is a second favourable area for growing the grape variety Nebbiolo on clay and marl soils, or sandstone that has high water retention. Vinification of this grape produces the red wines of Barbaresco, also of high reputation (DOCG). Other crops are rare. The wines from this region, like those from the following one, use the typologies applied in France to identify the best vines, using the “cru” and “grand cru” labels. The area includes the village of Barbaresco and the medieval part of Nieve with its castle, along with winemaking establishments with characteristic and ancient architecture.

Part 4: Nizza Monferrato and Barbera

This area is located in the upper part of the region, in which Nizza Monferrato is the main town. The name Barbera denotes both the grape variety and the local wine. The matching of the soil and grape variety dates back at least 500 years, and the wine has the protected appellation Barbera d’Asti (DOCG). The landscape is relatively composite, formed of vines and woods on the slopes, and small valleys with green meadows. The dominant atmosphere is rural, with magnificent russet hues in the vineyards in autumn. Settlement is concentrated in several villages (Castelnuovo Calcea, Vinchio and Vaglio Serra), and dispersed as farms and isolated winegrowing houses. Nizza Monferrato is the historic market town for this wine. Its small historic centre, bearing considerable testimony to an ancient winegrowing activity, has been incorporated into the nominated property, with typical buildings, and traditional storehouses and cellars.

Part 5: Canelli and Asti Spumante

This area, at the centre of the series, has been considerably reduced compared with the first nomination, in order to include only the most comprehensive landscapes and the most significant winegrowing areas. The whitish soil, mixed with limestone, sandstone and marl, is particularly good for growing white muscat grapes (Moscato). Derived from the Champagne method, winemaking here produces the well-known aromatic sparkling wine Asti Spumante (DOCG). The homogeneous and continuous landscape is almost exclusively comprised of vines. Urban skylines are visible in the distance, with their bell towers. The property includes ancient winegrowing market towns, of which the most extensive is Calosso, and a substantial built heritage related to housing and winemaking activities. The centre of the ancient market town of Canelli has been incorporated into the property. The town, with its cellars and its wine production, storage and trading establishments, some of which are on an industrial scale, illustrates the culmination of ancient technical expertise and international trade. This is presented as one of the

major sites for wine cellar architecture in Piedmont and indeed in Italy. The town includes the emblematic houses of Asti Spumante wine merchants, in premises generally dating from the 19th century. It is dominated by the Gancia Palace, which constitutes an image of the economic power attained by the great winemaking families during the last century.

Part 6: Monferrato of the *Infernot*

This part of the property, further north in the Lower Monferrato region, has been considerably reduced in size compared with the first nomination, in order to include only the most significant area. Wine is produced mainly from the Barbera grape variety, corresponding to the controlled appellation Barbera de Monferrato (DOCG). Its soil includes a hard marl that is favourable for the growing of vines. The landscape is rural and fairly homogeneous, with gently rolling hills. It is dominated by mixed farming based on grapes and cereals. Six large villages lie entirely or partially inside this section of the property. On the tops of hills, Vignale Monferrato and Montemagno have fortified urban cores dating from the Middle Ages. The architecture is often outstanding, as in the urban dwellings of the winegrowers, and the cellars (*infernots*) used for the cellaring of the wine.

History and development

Vine pollen has been found within the area of the property dating from the 5th century BCE. This was a period when Piedmont was a place of contact and trade between the Etruscans and the Celts. Etruscan and Celtic words, particularly wine-related ones, are still found in the local dialect.

In the Roman period, vine growing was organised in large vineyards across the Italian Peninsula. A large number of wine amphorae have been found in the region. New grape varieties were introduced at this time, in particular the ancestor of the *Nebbiolo* variety. Pliny the Elder mentions the Piedmont region as being one of the most favourable for growing vines in ancient Italy; Strabo mentions its barrels.

The landscapes and agricultural management of the winegrowing territory underwent change in the Middle Ages, under the authority of the bishops and monasteries. Vast ecclesiastical winegrowing domains were established. A substantial architectural and urban heritage still today bears witness to the development of vineyards during this period: winegrowers’ villages on the hilltops, isolated farms, castles, Romanesque churches, small urban trading centres in the lowlands, remains of monasteries, etc. This medieval settlement established the structure of the winegrowing landscape that is still there today. The settling of the “new towns”, together with the castles, marked the rising baronial power in the 12th and 13th centuries. These various strongholds provided a place of refuge for winegrowing peasants; the production and cellaring of wine became established in these places. Some farms were also fortified.

Starting in the 14th century, then during the Renaissance, the wealthy middle classes tended to take over the winegrowing lands, and even more so the making of wine and its commercial distribution. The urban centres grew, and communication routes were improved. This was a period of growing wealth through the development of the vineyards, which were consolidated and improved by the selection of grape varieties. The names of today's grape varieties appeared for the first time: Nebbiolo, Barbesino, Lambrusca, etc. A new land ownership and social structure was established, distributing the vineyards between numerous owners, title-holders and vineyard and wine production workers. The current vineyards bear witness to the land ownership and landscape heritage from this period, as seen for example in engravings from the 16th century.

Having become wealthy, wine merchants and winegrowers opted for more sophisticated and comfortable styles of housing in the 16th and 17th centuries, grouped in villages and small towns around earlier castles. The wine houses were organised around wine storehouses and cellars. Architectural styles based on a mixture of influences became more defined. Vineyard slopes were sometimes levelled, and planting in regular and ordered rows became consolidated. During this period, treatises on winegrowing and winemaking were printed in the Piedmont region.

In the 18th century, the rising population and the region's enrichment encouraged the construction of farms and annexes within the vineyards, as well as the breakup of the ancient large religious domains. The Savoy dynasty undertook a vast regional land survey with a view to taxing vines (1713); the roads were improved. Baroque elements appeared in urban buildings. Aristocratic villas appeared in the countryside, sometimes alongside older farmhouses. They marked the emergence of a rural gentry in Piedmont. Vineyards and wine production became the target of property speculation and economic investment. The drinking of wines of high quality amongst the richer classes became a social custom in the towns of Northern Italy.

In the 19th century, the vineyards in the Langhe-Roero and Monferrato regions continued to be expanded. Wine production increased by nearly 40% between 1835 and 1864, reaching 3.8 million hectolitres. At the same time, especially in Monferrato, the ownership structure of vineyards was broken up into smaller family-owned holdings. The commercial market for wine expanded geographically with the growing use of glass bottles. The desire for high-quality wine, and the presence of a land-owning aristocracy linked to the political regime in the Kingdom of Piedmont-Sardinia encouraged the introduction of the French model of winegrowing and winemaking, notably under the impetus of the family of the statesman Cavour. French oenologists contributed to improving the technical management of the vineyards, winemaking and ageing. Some French elitist traditions were adopted, such as the concepts of "crus" (Bordeaux region) and "climates" (Burgundy region). The

Champagne method of winemaking was successfully applied to muscat grapes in the Asti and Canelli regions in the 1860s, resulting in the creation of "spumante", a sweet sparkling wine with the specific fragrance of the Muscat grape variety.

The last part of the 19th century saw the *phylloxera* calamity that ravaged the Piedmont vineyards, like all others in Europe. Replanting by grafting to American rootstock provided the Piedmont vineyards with an opportunity to rebuild quality vineyards on the proven foundations of ancestral knowledge. The great grape varieties were then stabilised and described as characteristic of the various regions of the Piedmont vineyards. This period also ushered in a scientific dimension, evidenced by the creation of an experimental oenological station (1872).

This effort to regenerate the Piedmont vineyards paid off at the end of the 19th century, and in the 20th, with national recognition of its wines, through Italian Unity, and then the international export of the best *crus*. The towns became major centres of the international wine trade, and this was accompanied by the appearance of representative architecture at the largest wine houses. Collective initiatives sprang up from the early 20th century to protect the expertise associated with the Piedmont wines and to differentiate them from ordinary wines. A cooperative movement was set in place to group together and improve smallholders' production. Diversification appeared with vermouths in Canelli and Asti.

The 1930s Depression affected the Piedmont vineyards; prices collapsed and the trend towards expanding the vineyards reversed, with a new focus on better vines and more severe pruning practices. Based on the French model of *Appellations d'origine contrôlée* or controlled appellations, a system for standardising winegrowing and winemaking was introduced after the Second World War. This began with the "DOC" label, and then in 1992 the "DOCG" label was introduced for the wines meeting the most exacting standards in terms of codification of practices and expertise.

3 Justification for inscription, integrity and authenticity

Comparative analysis

The State Party takes into consideration the winegrowing landscapes already inscribed on the World Heritage List, those inscribed on the Tentative Lists, and others mentioned in the ICOMOS thematic study. In the first instance, these are the Jurisdiction of Saint-Émilion (France, 1999, criteria (iii) and (iv)), the Alto Douro Wine Region (Portugal, 2001, criteria (iii), (iv) and (v)), the Tokaj Wine Region Historic Cultural Landscape (Hungary, 2002, criteria (iii) and (v)), and Lavaux, Vineyard Terraces (Switzerland, 2007, (iii), (iv) and (v)). Other World Heritage List properties with a winegrowing dimension amongst other components are also taken into consideration: Val d'Orcia (Italy, 2005, criteria (iv) and (vi)), Upper Middle

Rhine Valley (Germany, 2002, criteria (ii), (iv) and (v)), Costiera Amalfitana (Italy, 1997, criteria (ii), (iv) and (v)), Portovenere, Cinque Terre, and the Islands (Italy, 1997, criteria (ii), (iv) and (v)), Landscape of the Pico Island Vineyard Culture (Portugal, 2004, (iii) and (v)), The Loire Valley (France, 2000, (i), (ii) and (iv)). In addition to these are mentioned the vineyard landscapes of Tuscany (Italy), Rioja (Spain), South Africa and Alsace (France).

The constituent elements of the vineyard landscapes of Langhe-Roero and Monferrato are in particular examined. They do not come under the category of “heroic” vineyard landscapes but rather in the category of gentler hillside vineyards, without terraces, of which they are a very harmonious example, with a rich diversity of built and structural components illustrating a particularly long and rich social history of vineyards and winemaking. The typology of these settlements, notably the hilltop villages, differs from the other properties; their diversity and density are exceptional. The Piedmont vineyards have a much older history than most of the other European vineyards, the origins of which date at best from Roman times. Here, Greek, Etruscan and Celtic influences intermingle from remote antiquity. There is also significant testimony from all historic periods from the Middle Ages to the present day. All the elements of winegrowing built heritage are present in the vineyards, with a highly diversified professional architecture, and a heritage of ancient villages, small market towns, wine cellars and storehouses, along with castles, churches and monastic remains.

The State Party compares the grand wines of the Piedmont vineyards making up the nominated serial property with other wines produced worldwide. It stresses the importance of ancient expertise rooted in centuries-old traditions, and also the adaptability shown from the 19th century onwards in taking on board the best practices in the profession, particularly those of the French vineyards at that time. The Piedmont wines are specific in that an exceptional role is played by the vinification of native grape varieties - gradually selected according to the soils and the land - whose roots date back to the Middle Ages.

ICOMOS considers that the comparative analysis shows that the five historic vineyards nominated, and the Castle of Cavour, form a homogeneous and complete ensemble, which bears testimony to a consummate body of expertise, and to cultural landscape values of great aesthetic and historic quality.

ICOMOS considers that the comparative analysis justifies consideration of this serial property for the World Heritage List.

Justification of Outstanding Universal Value

The nominated property is considered by the State Party to be of Outstanding Universal Value as a cultural property for the following reasons:

- Piedmont is an outstanding example of one of the most ancient wine-producing regions in the world, a meeting place of many influences from high antiquity, notably Etruscan, Greek and Celtic. The vineyards underwent significant development in Roman times, then in the Middle Ages and the Renaissance, and finally in the modern and contemporary period.
- It constitutes an outstanding and emblematic cultural landscape of particularly harmonious hillside vineyards. It presents numerous subtle aesthetic and cultural nuances. It bears testimony to a deep and long-established relationship between man and his natural environment.
- The property illustrates the patient process of building up winegrowing and winemaking traditions and expertise, and their successive improvements which have enabled highly accomplished adaptations between a variety of soils and native grape varieties, to produce some of the world’s best-known wines: Barolo, Barbaresco, Barbera, Asti Spumante and Canelli Spumante.
- The property contains highly diverse built components, which provide a large number of significant landmarks in the vineyard landscape and in the urban and village settings.
- The property is an epitome of winegrowing and winemaking culture down the ages within the context of European civilisation.

ICOMOS considers that the new serial property nominated is justified, because it is better selected and comprehensive than the previous nomination. It brings together properly the whole spectrum of the most significant values of the winegrowing district of the Langhe-Roero and Monferrato region. Each of the nominated vineyards corresponds to the historic development of a specific wine, which bears witness to expertise of the highest level, that has long been widely acknowledged. The hillside vineyard landscapes, accompanied by an elegant and diversified built heritage, make this very ancient wine-producing region an epitome of vineyard landscapes in Europe. The property expresses a variety of social and cultural structures, which have continuously evolved over the course of history, and to which it still today bears abundant and diverse testimony.

Integrity and authenticity

Integrity

The State Party claims that the property presents all the essential elements for a complete representation of its values. Considered as a whole, its five components fully express the cultural, residential, architectural, environmental and productive complexity of this region of winegrowing and winemaking. It bears testimony to an ensemble of centuries-old traditions, that have been gradually built up.

All the stages of the production cycle of wine – from cultivation to vinification, ageing and distribution – are

appropriately illustrated. They include a sufficient number of attributes that are distributed in a balanced way across the various properties. Their functional relationships are clearly visible, from the vine to the cellar, from the farm to the large company, from the village set around its castle and church to the urban and commercial centre. The landscapes fully express ancestral social and professional traditions, and their history. Each of the properties is sufficiently complete to express in an understandable way the functional relationships between its elements and the aesthetic qualities of its cultural and urban landscapes. A great wealth of expertise, which is specific to each of the winegrowing areas, is also perceptible.

ICOMOS considers that the nominated serial property is justified as a result of the strict vineyard selection process. The vineyards chosen contain the most comprehensive and emblematic landscapes. They represent the most significant elements of professional, rural and urban architecture. They also correspond with the expression of a full spectrum of consummate expertise and professional traditions, from the vineyard and growing of the vines, to vinification, cellaring and the commercial distribution of the end-product. The choices made in redefining the properties are in line with decision 36COM 8B.32.

ICOMOS considers that the integrity of the whole series has been justified; and that the integrity of the individual sites has been demonstrated.

Authenticity

Abundant and diverse documentation bears testimony to the authenticity of the landscape and cultural components of the serial property. In particular, these include the religious and seignorial archives, later the archives of the owners and of the wine houses, bearing witness to the transmission of expertise and customs through the centuries. The ensemble is testimony to diverse and authentic winegrowing and winemaking practices.

The land has been used for grape growing since antiquity, as attested by Pliny the Elder and Strabo during the Roman Empire. The collections of maps and plans provide thorough knowledge of the geographic and agrarian structure of the vineyards, and their transformations over time. The various stages in the social organisation of winegrowing and winemaking provide both a characteristic historical dimension of the property and the mark of a living evolving landscape.

The oldest built structures date from the Middle Ages (10th to 14th centuries). As in the case of the more recent constructions, heritage studies have proven their authenticity: Romanesque churches, monastic buildings, forts and castles, farms and storehouses, etc. The hilltop villages and the network of roads and pathways have retained satisfactory structural and architectural

authenticity. The conditions of authenticity of the vineyard vernacular architecture are satisfactory.

The professional practices, as part of a living tradition and a continuation of ancient expertise, offer a high degree of authenticity.

The Piedmont vineyard landscape is undoubtedly one of the most harmonious and most consistent with the ideal of a "scenic" rural and vineyard landscape, accentuated by the gently rolling environment that provides many vistas and panoramas with subtle nuances. The vineyard stakeholders are today aware of these aesthetic values that could be described as "perceived authenticity". The only reservation comes from the presence of several built elements dating from the second half of the 20th century, generally for public or wine industry purposes, which jar somewhat with the surrounding landscape.

ICOMOS considers that the serial property as a whole, and its component parts, are authentic in material terms, but that it is necessary to better highlight the intangible social elements which constitute an essential value of the property and its management (farmers, companies and workers, winegrowing and winemaking trade organisations, transmission of expertise and know-how, popular traditions, etc.).

ICOMOS considers that the authenticity of the whole series has been justified; and that the authenticity of the individual sites has been demonstrated.

ICOMOS considers that the conditions of integrity and authenticity of the whole series have been justified; and that for individual sites, the conditions of integrity and authenticity are satisfactory. However, ICOMOS recommends that the intangible social elements that contribute to authenticity should be given more prominence.

Criteria under which inscription is proposed

The property is nominated on the basis of cultural criteria (iii) and (v).

Criterion (iii): *bear a unique or at least exceptional testimony to a cultural tradition or to a civilisation which is living or which has disappeared;*

According to the State Party, the cultural landscapes of the Piedmont vineyards constitute an outstanding living testimony to winegrowing and winemaking traditions that have a very long history, and that have evolved and been constantly improved right up to the present day. The serial property forms the foundation of a social realm and economic structures that are sustainable, and which are at the heart of an outstanding heritage of knowledge, based on a progressive understanding of the best possible adaptation of a local grape variety to the land and to a given climatic environment, and the development of the best methods for its vinification and ageing. This wealth of expertise, know-how and social

traditions is illustrated in a multitude of landscape, architectural and urban details.

ICOMOS considers that the new definition of the serial property, which is more selective in landscape terms and has been enlarged to include the urban and built components of winemaking and cellaring practices, is an outstanding illustration of an ancient cultural tradition that is still alive. The vineyards of Piedmont, the towns, the rural settlement and the associated castles bear witness to a great diversity of historical periods and of successive adaptations of the socio-technical system of vines and wine production to the natural economic and cultural environment. The entire serial property embodies a great wealth of expertise and know-how, forming an epitome of the traditions of historic vineyards in Europe.

ICOMOS considers that this criterion has been justified for the whole series.

Criterion (v): be an outstanding example of a traditional human settlement, land-use or sea-use which is representative of a culture (or cultures), or human interaction with the environment especially when it has become vulnerable under the impact of irreversible change;

The vineyard landscape of Langhe-Roero and Monferrato, according to the State Party, represents an outstanding example of human interaction with the environment. Down the centuries, the vines, the farms and the traditional forms of rural life have been continuously organised in a diversified natural environment to form a traditional cultural landscape in which each component expresses mankind's determination to optimise production structures and processes for the benefit of winegrowing. The whole serial property constitutes the characteristic vineyard cultural environment of Piedmont, which is aesthetically very homogeneous but which expresses a multitude of nuances that are specific to each of the components in the series, their physical traits (geology, morphology, hydrology etc.) and their cultural characteristics (growing techniques, socio-economic systems, built environment and architecture, etc.).

ICOMOS considers that the living cultural vineyard landscape of Langhe-Roero and Monferrato represents an eminent example of man's interaction with his environment, following a very long historical evolution. The winegrowing landscape has great aesthetic quality, expressing the harmony between the vineyards and the many built elements that bear witness to the various periods of their history, between the gently rolling shapes of the vineyards and the hilltop villages, and between the multiplicity of autumnal tones, the castles and the ancient churches. It also presents the best possible selection of grape varieties that are adapted to the land with a variety of soil and climatic components, which themselves are related to a winegrowing and

winemaking expertise that has gradually evolved until it has become an internationally recognised hallmark.

ICOMOS considers that this criterion has been justified for the whole series.

ICOMOS considers that the serial approach is justified.

ICOMOS considers that the nominated property meets the conditions of integrity and authenticity, and meets criteria (iii) and (v).

Description of the attributes

- Created in ancient times, the vineyards of Piedmont bear testimony to an interchange of very ancient influences from the Etruscans, the Greeks and the Celts. The vineyards were developed significantly in Roman times, then in the Middle Ages and the Renaissance, and finally in the modern and contemporary period. It is one of the oldest wine growing regions in the world in which wine production has never been interrupted.
- It constitutes an outstanding and emblematic cultural landscape of particularly harmonious hillside vineyards, presenting numerous subtle aesthetic and cultural nuances. It bears witness to deep and long-established relationships between man and his natural environment.
- The property illustrates the long and patient process of establishing winegrowing and winemaking traditions which have enabled particularly successful adaptations between a variety of soil types and native grape varieties to produce wines that bear witness to outstanding and world-renowned expertise.
- The property contains highly diverse built components, which are well integrated into the landscape, and which bear witness to winegrowing and commercial expertise, and to the diversity of social structures and cultural interchanges during its long history. The property quintessentially expresses winegrowing culture down the ages within the context of European civilisation.

4 Factors affecting the property

Housing pressure is being exerted on the villages and towns as a result of demand for holiday homes. Up to now this demand has been channelled towards appropriate restoration of existing buildings.

In the 1960s and 1970s, the renovation and modernisation of winegrowing and winemaking operations in some cases had an adverse impact on landscape quality. This phenomenon is also affecting the buffer zones, where industrial and commercial buildings have appeared, which are sometimes quite visible, particularly along roads.

Tourism in the property is mainly cultural and oenological, and is largely local. The places with the highest tourist traffic are the castles, museums and commercial “caves”. There are approximately 130,000 tourists a year. The State Party does not consider that there is any particular threat from tourism and believes that the available infrastructure can cope with a quite significant increase in the number of tourists.

Earthquake risk is considered relatively low. There is little risk of flooding given the hilltop location of the properties. The lower-lying quarters and the cellars in urban centres (Canelli) could be affected by exceptional river levels. Soil erosion may on occasion affect some parts of the properties as a result of storms, but this is a phenomenon that has always existed, and is usually well managed by the winegrowers and municipalities. More generally, the rows of vines planted along the contour lines, and the drainage systems, are a technical response to erosion.

The vines and grapes are fragile and can be affected by certain exceptional climatic events, such as hail, or endemic diseases, as was the case with *phylloxera* at the end of the 19th century. The Piedmont vineyards also suffered in the 2000s from *flavescence dorée*, and the affected rootstock was destroyed.

There is a degree of fire risk in the villages, towns and woods in summer.

The effects of climate change are so far not noticeable in the property and in its main climatic and hydrological characteristics. The region is under both Mediterranean and continental influences, resulting in dry, hot summers and relatively cold winters. Increased summer drought could eventually occur together with more extreme climate events, such as violent storms, tornadoes, etc.

ICOMOS considers that the main threats to the property are the development of inappropriate modern winegrowing or commercial buildings that are not in keeping with the values of the traditional buildings, over-hasty restorations of vernacular properties, and the presence of the vine disease *flavescence dorée*.

5 Protection, conservation and management

Boundaries of the nominated property and buffer zone

The serial property nominated for inscription on the World Heritage List is comprised of 6 independent elements (from 1 to 6) inside two distinct buffer zones (A and B):

Site name	Surface area (ha)	Buffer zone (ha)
1- Langa of Barolo	3 051	A = 59 306
2- Château Grinzane Cavour	7	A

3- Hills of Barbaresco	891	A
4- Nizza Monferrato - Barbera	2 307	A
5- Canelli and Asti Spumante	1 971	A
6- Monferrato of the <i>Infernot</i>	2 561	B = 16 943
Total	10 789	76 249

The overall property has a population of 51,695, and the two buffer zones have a combined population of 251,945 inhabitants (2011).

The two buffer zones seem to be sufficiently large with regard to the nominated property’s sites; they consist in the main of rural areas and suburban areas around a few lowland urban centres.

ICOMOS considers that the boundaries of the nominated property and of the buffer zones are adequate.

Ownership

The property covers 29 municipalities. It consists essentially of small and medium-sized private farm holdings and individual family-owned urban or village dwellings. Most of the land and property is owned under private law by families. There are also public properties owned by the State Party, the regional government and municipalities, such as the road network, public buildings, community urban areas, a certain number of monuments, etc.; there are also ecclesiastical land and buildings.

Protection

The property is protected at the national, regional, provincial and municipal levels by provisions that are often interdependent. The same applies to European environmental law and protection of the landscapes. The various levels of legislation affect a large number of areas: monuments, sites, nature, water management, building and housing regulations, and control of economic activities, agricultural ones in particular.

The concept of landscape protection has over recent years defined a level of consolidation and harmonisation of existing legal tools. At the overarching level, all aspects of the protection of the cultural properties and protection of the landscapes are consolidated in the *Cultural Heritage and Landscape Code* (Decree No. 42 of 22 January 2004), under the responsibility of the Ministry for Cultural Heritage and its regional agencies. It defines the responsibilities of the regional and local public authorities and the application procedures; it coordinates and simplifies the prior protection legislation for the monumental and landscape components, and brings it into compliance with the *European Landscape Convention*. In the case of the property, the Code becomes a contractual framework for the various public authorities responsible for the conservation and monitoring policy.

The property is also protected at national level by the various regulations and orders introduced since 1967

relating to guaranteed controlled appellation wines (DOCG);

The principal safeguards in the Piedmont region are provided by:

- Regional Laws 20/1989 and 32/2008, on the protection of cultural, environmental and landscape sites;
- Law No. 14/2008 regulating the promotion and conservation of landscapes;
- Law 56/1977, regarding land protection and usage;
- Laws 20/1999 and 37/1980, regulating wine-producing districts and wine routes;
- Law 16/2000 for the defence and development of the economy in the hill regions;
- Law 47/1995 regulating and protecting biotopes, supplemented by Law 19/2009 on biodiversity.

The municipalities regulate and control building and renovation permits. They do so by referring to municipal regulation plans (PRGC) and urban development plans. In the updated nomination, for both the properties and the buffer zones, the Agreement Act stipulates that the urban zones must not extend beyond the current boundaries of the villages and towns. No new methods of energy production can be authorised. The Region may if necessary exercise a right of suspension for any non-compliant works. All the municipalities in which the six properties are located have updated their land use and building authorisation plans. The Piedmont region has confirmed the buffer zone protection measures by an Act of 30 September 2013.

The traditional protection of the properties consists of the involvement of the professional bodies and their research institutes, and the application of the controlled appellation regulations by the vineyard owners for vinegrowing and winemaking methods. This is an essential contribution to the sustainable conservation of the properties and their landscapes.

ICOMOS considers that the legal protection in place is adequate, both for the serial property and for the buffer zones.

Conservation

There is a very large body of archival documentation, which is both publicly and privately owned. It is held in numerous public archives, libraries, museums, etc. (regional, provincial, municipal, universities, professional bodies, etc.), and in sometimes considerable private collections (descendants of large estates, wine houses, etc.).

The historic monuments and protected sites are listed and described in the national historic heritage database (BDIS) and a regional database of Piedmont rural habitat (*Cascine del Piemonte*). These are shared tools used to aid conservation and monitoring. The property has recently undergone a landscape data inventory, using a

geographic information system (GIS), shared by the stakeholders, under the auspices of the Region and a university institute (SITI).

The numerous research projects carried out in recent years include:

- The programmes of the Ministry of Culture and Heritage, and university-led historical or heritage research;
- Social and economic research by universities and development agencies;
- Research by public bodies in charge of environmental protection;
- Research by institutes specialising in vinegrowing and winemaking scientific research, and work by associations for plant health protection for the grape vines.

A series of aid measures exist concerning the conservation of buildings and of structural landscape elements, consisting of regional or provincial plans drawn up in accordance with the protection regulations (*Cultural Heritage and Landscape Code*):

- The Regional Landscape Plan (PPR) sets out the policy of conservation for outstanding landscapes, vistas and panoramas for visitors. It also provides financial aid for the restoration of dwellings and landscape infrastructures;
- Regional Territorial Plan (PTR) and Coordinated Provincial Territorial Plan (PTCP),
- Hydrogeological Management Plan (PAI, 2001) and the Water Management Plan (PTA).

In this institutional framework, the conservation of the nominated serial property has led to the signing of an *Agreement Act* (February 2008) between the Ministry of Culture and Heritage, the Piedmont Region, Alessandria, Asti and Cuneo provinces and the municipalities. It defines the general objectives for the conservation of the property.

The Management Association is a body which brings together the municipalities in which the properties and buffer zones are located. Its task is to coordinate conservation measures within the framework of the Act in which the Region has confirmed the buffer zones. This leads to the implementation of specific programmes, such as the facade restoration programme, aimed at improving the conditions of integrity and authenticity in the villages.

A large number of restorations of public buildings have been carried out over recent years, or are currently under way, in order to preserve the authenticity of the buildings and their surroundings. All works to be carried out on listed heritage buildings require the prior authorisation of the Regional Council and of the authorities in charge of the architectural and landscape heritage. The restored buildings are made available to communities and to vinegrowing and winemaking or cultural institutions, providing them with new, high-quality capacities for visitor reception, interpretation and retail

sales. Restoration works consistent with the existing urban and village housing is encouraged.

The conservation and tending of the vines is carried out on an everyday basis by the winegrowers. They are supported and guided by professional associations and their research centres. This is done by applying standards laid down for the controlled appellations. There are also collective programmes for parasite and disease eradication, such as the planned measures for combating *flavescence dorée*.

ICOMOS considers that the general state of conservation of the property is adequate, and that the conservation measures adopted are generally effective.

Management

Management structures and processes, including traditional management processes

There are many and varied partners in the property's management. For the public institutions, the main ones are:

- The Ministry of Culture and Heritage and its regional agency;
- The Ministry of Agriculture and its regional and provincial departments;
- At the regional level: the Region itself coordinates regional development through its Environment, Agriculture, Culture and Tourism departments, and regional planning and construction; it is also involved in conservation through the Cultural Heritage and Landscape Protection Department, and the Architecture and Landscape Heritage Department;
- The Planning, Economic and Social Development, Agriculture and Culture departments of Alessandria, Asti and Cuneo provinces;
- The 29 property municipalities and the local development agencies.

The professional, association and private stakeholders are as follows:

- The winemaking and traditional agriculture associations; the professional associations for farmers, merchants and artisans; the chambers of commerce;
- The individual farmers, winegrowers and winemakers; the cooperative production bodies and the large wine houses; industries and commercial enterprises associated with winegrowing;
- Hotel and tourism infrastructure companies and shops; tourist offices;
- Stakeholders in oenological culture, museums, heritage guides, etc.; owners of cultural sites (castles, cellars or historic wineries, etc.);
- Specialist cultural associations and structures; environmental protection associations;
- Dioceses and church representatives.

The overarching structure for the property's management and coordination, and for dialogue between the stakeholders, is the *Association* instituted in February 2011. It currently has 84 institutional and professional members. Its missions are to monitor the implementation of the Management Plan, hold regular meetings between the various stakeholders, establish the management documents and launch their implementation, ensure coordination of services with the ministries and the Region, and to manage communication, information and external relations. For the time being, the *Association* is chaired by the provincial presidents. It has a *Management Committee*, a *Scientific Committee*, a *General Assembly* open to all partners, and a more recently established *Technical Department*. Its headquarters are in Asti and it has two regional offices in Alessandria and Cuneo. The region and the provinces have placed qualified staff at its disposal amounting to around 15 people (2012). Since its inception (as the Nomination Steering Committee), the Association has held more than 150 working meetings. It currently organises between 25 and 30 events of all kinds annually.

ICOMOS considers that an overall management system for all the components of the serial property is in place, constituted by the Association, ensuring coordination between them and the many institutional, professional, associative and private stakeholders. This institution is essentially founded on the good will of each of the partners, and its power is essentially incentivising in nature, as it has neither regulatory power nor the direct management of the properties, which remains in the hands of the Region, provinces and municipalities. Its main powers lie in the Agreement Act whereby the municipalities agree to the conservation and management plan for the properties in their territory, and in its property monitoring mission, but the municipalities do not seem to be adequately represented in the governing bodies of the Association at present.

The State Party and the Piedmont Region have various forecasting and risk surveillance tools, and local and provincial structures which can intervene in emergencies. They consist notably of the forest fire prevention and management plan, flooding risk control programmes, and civil security plans. The plans, which may be at regional or provincial level, are supported locally by the cooperation of the various local authorities, their technical departments and their security and intervention teams.

Policy framework: management plans and arrangements, including visitor management and presentation

The 2008 inter-municipal *Agreement Act*, established under the dual guardianship of the Ministry of Culture and Heritage and the Piedmont Region, provided a general framework for the drafting of the management and conservation Plan for the property. Today it is a

charter constituting a commitment by the municipalities, Region and provinces to apply the plan.

The *Management Plan* sets out the strengths and weaknesses of the management of the property. Various negative elements emerge, such as the hydrogeological conditions, the large number of partners, the seasonality of tourism and the weakness of public transport facilities. The plan is based on around thirty sector plans, both current and pending, notably those already examined for the property's landscape conservation under the auspices of a Protection and conservation plan. The plan sets out to provide information and tools that are adapted for use by the stakeholders, and to reinforce best practices. It is of a contractual nature, and it is planned to extend it to cover the management of the buffer zones.

Involvement of the local communities

In conservation terms, local community involvement consists mainly of the everyday involvement of winegrowers and winemakers in managing their vines and cellars. However, it would be beneficial to reinforce the presence of the municipalities in the Association, and to incorporate into the Association some professional representatives.

ICOMOS considers that the setting up of the Association as the overarching property management authority, the Agreement Act and the Management Plan constitute significant advances in the management of the property. It is however necessary to reinforce the institutional power of the Association by providing it with relevant financial and staffing resources. It is also necessary to ensure better coordination between the projects put forward by different communities and to consolidate them financially. Many of the projects seem not to have got beyond the stage of intentions, and take the form of studies, without any real commitments being made.

ICOMOS considers that the management system for the overall serial property is adequate, particularly now that the management Association has been set up, but that its resources should be reinforced, and its representativity extended to include the municipalities and socio-professional groups. ICOMOS recommends that the Management Plan projects should be better coordinated, and that a clear distinction should be drawn between those actually approved and those merely at the project stage.

6 Monitoring

The property has long benefited from several regular monitoring systems, by various institutions, in the different fields of its traditional management (agriculture, nature, monuments, habitat, etc.); others, such as the landscape monitoring, are more recent:

- The *Winegrowing Observatory* monitors technical and plant health questions for winegrowers and winemakers;
- Listed monuments, vernacular heritage and the Piedmont rural habitat are monitored by the services of the Ministry of Culture and by the Region's heritage departments;
- The other urban and rural building stock is monitored by the municipal services through the implementation of the local town plans;
- Three landscape observatories have been established for the property itself in Monferrato Casalese, Monferrato Astigiano and Langhe-Roero; they work with the European network of Mediterranean Landscape Observatories;
- The Piedmont region provides monitoring in the following areas: geomorphology, hydraulic resources, and land use;
- Specialist regional environmental agencies monitor climatic and environmental factors, and the state of conservation of the natural heritage;
- A forest and environment institute provides soils and forestry monitoring.

As part of the property's Management plan, a set of indicators has been defined, grouping together and complementing the tasks of the organisations listed above. The indicators are divided into broad categories, in accordance with the inventory and assessment operations, and are in most cases monitored annually:

- Environmental components:
 - Natural, ecological and biodiversity value of environments,
 - Surface areas under vines;
- Historic and cultural components:
 - Historic evolution of the vineyards (baseline 1884),
 - Use of native grape varieties,
 - Training of personnel,
 - Vineyard and wine-related cultural and festive events,
 - Tourism development aspects,
- Landscape components:
 - Panoramic viewpoints,
 - Conservation and rehabilitation projects with landscape impacts.

The coordination of the monitoring of the properties, the compilation of the results and the drawing up of reports on the state of conservation are carried out by the Association's technical department.

ICOMOS considers it necessary to divide the current indicator no. 2 into three clearly identified main areas, each with appropriate sub-indicators, for example: socio-professional data relating to winegrowing and winemaking, conservation of cultural elements and tourism.

ICOMOS considers that the monitoring system is generally adequate, but that the indicators should be reorganised, and made more coherent in relation to the various aspects considered.

7 Conclusions

ICOMOS considers that the Outstanding Universal Value of the Vineyard Landscape of Piedmont: Langhe-Roero and Monferrato has been demonstrated, notably by taking into account the decision adopted by the World Heritage Committee when this property was first examined (36 COM 8B.32). The scope of the property has been refocused on the most important and significant components, which clearly contribute to the serial property's outstanding universal value. Furthermore, urban and built components (Nizza Monferrato, Canelli) directly related to ancestral technical and commercial expertise or major landmarks in the history of the vineyards (Grinzane Cavour Castle) have been taken into account in the new definition of the serial property.

8 Recommendations

Recommendations with respect to inscription

ICOMOS recommends that the Vineyard Landscape of Piedmont: Langhe-Roero and Monferrato, Italy, be inscribed on the World Heritage List on the basis of **criteria (iii) and (v)**.

Recommended Statement of Outstanding Universal Value

Brief synthesis

The vineyard landscapes of Langhe-Roero and Monferrato in Piedmont consist of a selection of five distinct winegrowing areas and a castle, whose names evoke profound and ancient expertise in the relationship between man and his environment. They reflect a slowly developed association between a diverse range of soils, grape varieties that are often native, and suitable winemaking processes. They offer panoramas of carefully cultivated hillsides, following ancient land divisions punctuated with buildings that lend structure to the visual space: hilltop villages, castles, Romanesque churches, farms, *ciabots*, cellars and storehouses for cellaring and for the commercial distribution of the wine in the small towns and larger towns on the margins of the vineyards. The serial property is outstanding for its harmony, and the balance between the aesthetic qualities of its landscapes, the architectural and historical diversity of the built elements associated with the wine production activities and an authentic and ancient art of winemaking.

Criterion (iii): The cultural landscapes of the Piedmont vineyards provide outstanding living testimony to winegrowing and winemaking traditions that stem from a long history, and that have been continuously improved and adapted up to the present day. They bear witness to

an extremely comprehensive social, rural and urban realm, and to sustainable economic structures. They include a multitude of harmonious built elements that bear witness to its history and its professional practices.

Criterion (v): The vineyards of Langhe-Roero and Monferrato constitute an outstanding example of man's interaction with his natural environment. Following a long and slow evolution of winegrowing expertise, the best possible adaptation of grape varieties to land with specific soil and climatic components has been carried out, which in itself is related to winemaking expertise, thereby becoming an international benchmark. The winegrowing landscape also expresses great aesthetic qualities, making it into an archetype of European vineyards.

Integrity

The integrity of the serial property is satisfactory, as it contains all the elements required for full expression of its values. Considered as a whole, its five components fully express the cultural, residential, architectural, environmental and productive complexity of this winegrowing and winemaking region. It bears witness to an ensemble of centuries-old traditions that have gradually been built up. The integrity of the nominated serial property is fully justified, and all the technical and social processes associated with grape production and winemaking, with a high degree of expertise, are properly illustrated.

Authenticity

The authenticity of the landscape elements and the many cultural elements of the serial property has been justified. The use of the soils, the built structures and the social organisation of all the stages of the winemaking process, from tending and harvesting the grapes to vinification, are an expression of continuity of ancient practices and expertise to form authentic ensembles in each component of the serial property. The Piedmont vineyard landscape is undoubtedly one of the most harmonious and most consistent with the ideal of a "scenic" rural and vineyard landscape, accentuated by the gently rolling hills that provide many vistas and panoramas with subtle nuances.

Management and protection requirements

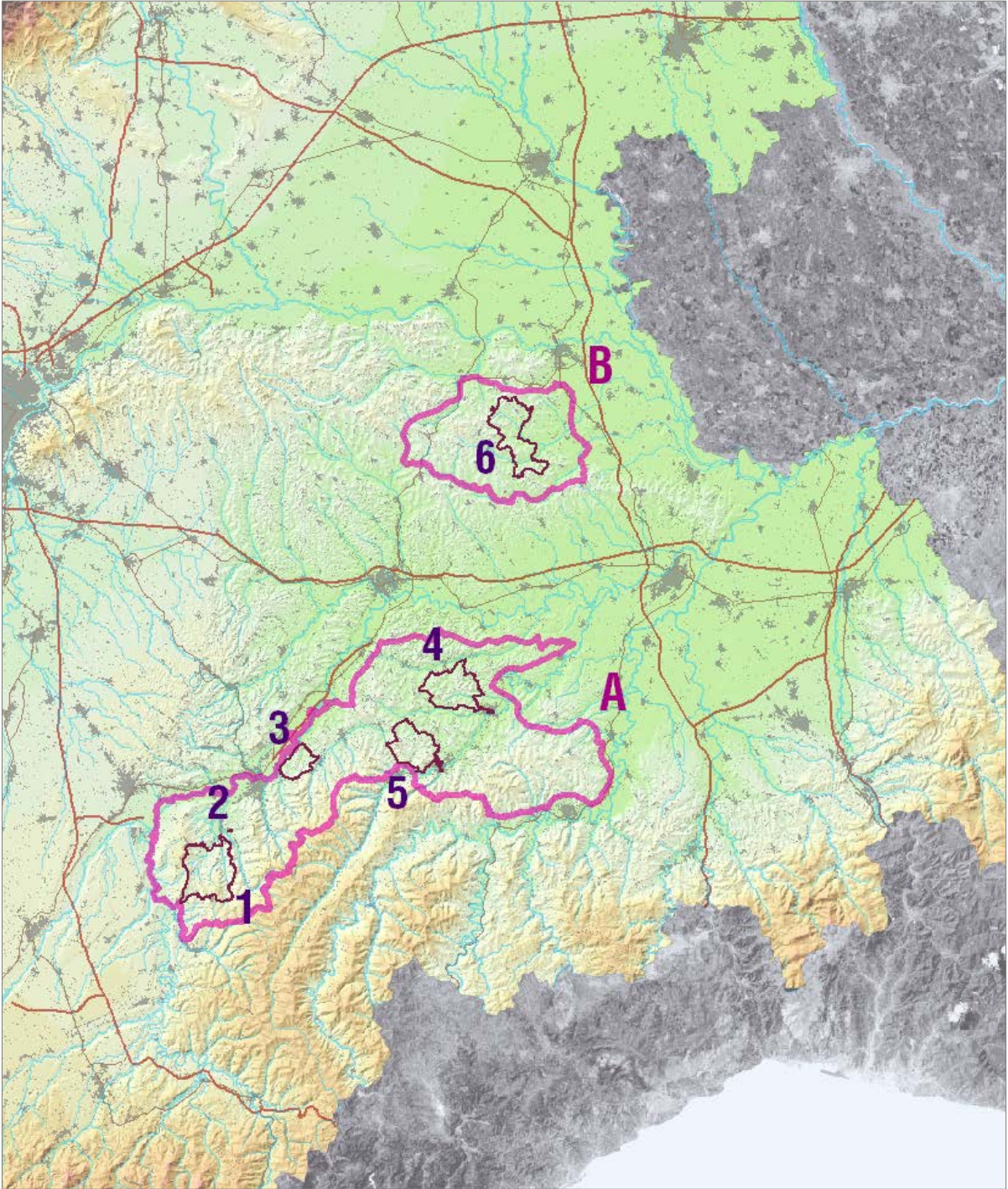
The property is protected under the Cultural Heritage and Landscape Code (Decree n°42 of 22 January 2004), under the responsibility of the Cultural Heritage Ministry and its regional agencies. It defines the responsibilities of the public regional and local authorities and the application procedures. The municipalities regulate and control permits for building and alterations. They do so with reference to municipal regulatory plans and urban development plans. The protection of the buffer zones has been confirmed by the Provincial Act of 30 September 2013.

The Management Association groups together the municipalities covered by the serial property and buffer zones, under the authority of the Region for the purpose of coordinating the conservation measures. This results in the implementation of precisely defined programmes, gathered together in the Management Plan. The Agreement Act embodies the commitment of each municipality and each administration to apply the protection measures and the sector conservation plans, and to actively participate in the management and enhancement of the property.

Additional recommendations

ICOMOS further recommends that the State Party give consideration to the following:

- Improving the representation of the municipalities and of socio-professional bodies within the Association;
- Strengthening the financial and staff resources of the Association;
- Paying greater attention to the social values that make an important contribution to the management and conservation of the property: winegrowers, companies and workers, winegrowing and winemaking trade organisations, the transmission of expertise and know-how, popular traditions, etc.;
- Ensuring better coordination between the projects in the Management Plan put forward by different municipalities and consolidate them financially;
- Reorganising the conservation monitoring indicators, and make them more coherent with regard to the different parts of the nomination.



Map showing the boundaries of the nominated properties



Langa of Barolo



Grinzane Cavour Castle



Hills of Barbaresco



Nizza Monferrato and Barbera – Historic Centre of Nizza Monferrato



Canelli and Asti Spumante – cellar in Calosso



Monferrato of the *Infernot*

Paysage viticole de Langhe-Roero et Monferrato (Italie)

No 1390 rev

Nom officiel du bien tel que proposé par l'État partie

Le paysage viticole du Piémont : Langhe-Roero et Monferrato

Lieu

Le bien en série proposé pour inscription est situé dans la région du Piémont. Il est composé de six éléments distincts situés dans les provinces de :

Cuneo (biens n°1 Langa de Barolo, n° 2 Château de Grinzane-Cavour, n°3 Collines de Barbaresco et une partie du bien n°5 Spumante de Canelli et Asti),
Asti (bien n°4 Nizza Monferrato et Barbera et une partie du bien n°5 Spumante de Canelli et Asti)
Alessandria (bien n°6 Monferrato de l'*Infernot*)
Italie

Brève description

Les paysages viticoles de Langhe-Roero et Monferrato au Piémont correspondent à une sélection de cinq vignobles distincts et d'un château, dont les noms illustrent un savoir-faire approfondi et ancien dans la relation de l'homme à son environnement. Ils correspondent à une association lentement élaborée entre des sols diversifiés, des cépages souvent d'origine locale et des procédés de vinification appropriés. Ils offrent des panoramas de collines soigneusement cultivées, suivant un parcellaire ancien ponctué de constructions qui structurent l'espace visuel : villages de crête, châteaux, chapelles romanes, fermes, *ciabots*, caves et celliers de conservation et de commercialisation du vin, notamment dans les petites villes et les bourgs aux marches des vignobles. Le bien se distingue par son harmonie et son équilibre entre les qualités esthétiques de ses paysages, la diversité architecturale et historique des éléments bâtis associés aux activités vitivinicoles et un art de la vinification authentique et ancien.

Catégorie de bien

En termes de catégories de biens culturels, telles qu'elles sont définies à l'article premier de la Convention du patrimoine mondial de 1972, il s'agit d'une proposition d'inscription en série de cinq *ensembles* et d'un *monument*.

Aux termes des *Orientations devant guider la mise en œuvre de la Convention du patrimoine mondial* (juillet 2013), paragraphe 47, il s'agit également d'un *paysage culturel*.

1 Identification

Inclus dans la liste indicative

1er juin 2006

Assistance internationale au titre du Fonds du patrimoine mondial pour la préparation de la proposition d'inscription

Aucune

Date de réception par le Centre du patrimoine mondial

21 janvier 2011

30 janvier 2013

Antécédents

Il s'agit d'une proposition d'inscription dont l'examen a été différé (36 COM, Saint-Petersbourg, 2012).

Le Comité du patrimoine mondial a adopté la décision suivante (décision 36 COM 8B.32) :

Décision : 36 COM 8B.32

Le Comité du patrimoine mondial,

- 1 *Ayant examiné les documents WHC-12/36.COM/8B et WHC-12/36.COM/INF.8B1,*
- 2 *Diffère l'examen de la proposition d'inscription du Paysage des vignobles du Piémont : Langhe-Roero et Monferrato, Italie, sur la Liste du patrimoine mondial afin de permettre à l'État partie, avec l'aide de l'ICOMOS et du Centre du patrimoine mondial, si nécessaire, de :*
 - a. *revoir l'application des critères de sélection des sites et le choix des éléments de la série, en tenant compte de la notion centrale de cépage autochtone associé à un terroir et à un grand cru de valeur réellement exceptionnelle et démontrer en quoi chaque site contribue de façon significative à la potentielle valeur universelle exceptionnelle de l'ensemble,*
 - b. *revoir la délimitation de chacun des biens constituant la série en fonction d'une approche intégrant mieux tous les éléments matériels témoignant des valeurs de la vinification et de la conservation des vins,*
 - c. *revoir les zones tampons en fonction de la redéfinition du bien,*
 - d. *réaliser un inventaire précis des monuments et des sites bénéficiant d'un classement national ou régional à titre de patrimoine historique au sein du bien et un inventaire du patrimoine vernaculaires ; il est nécessaire de les compléter de cartes afin de pouvoir les retrouver nommément et facilement,*
 - e. *faire adopter les mesures de conservation préconisées par l'Acte d'agrément et les plans d'urbanisme locaux par l'ensemble des communes du bien,*
 - f. *préciser les moyens matériels et humains de l'Association de gestion transversale du bien, plus largement de tous les personnels au service de la gestion du bien en précisant leurs secteurs d'activité et leurs éventuels besoins de formation,*
 - g. *hiérarchiser par ordre de priorité des actions du Plan de gestion au profit explicite de la conservation du bien ; donner les calendriers de mise en œuvre des actions lorsqu'elles sont financièrement consolidées,*
 - h. *confirmer la coordination effective du suivi par l'Association de gestion transversale du bien,*

i. compléter les groupes d'indicateurs du plan de suivi du bien par un volet concernant le tourisme et les activités culturelles permanentes,

- 3 Considère que toute proposition d'inscription révisée devra être étudiée par une mission qui se rendra sur le site.

Le 30 janvier 2013, l'État partie a soumis une proposition d'inscription révisée.

Consultations

L'ICOMOS a consulté son Comité scientifique international sur les paysages culturels et plusieurs experts indépendants.

Mission d'évaluation technique

Une mission d'évaluation technique de l'ICOMOS s'est rendue sur le bien du 9 au 13 septembre 2013.

Information complémentaire demandée et reçue de l'État partie

L'ICOMOS a demandé à l'État partie des informations complémentaires par une lettre du 13 décembre 2013, pour lui demander de confirmer si toutes les communes concernées avaient signé l'Acte d'agrément et les plans locaux de développement comprenant les mesures de régulation appropriées concernant les constructions. L'État partie a envoyé une documentation complémentaire en date du 28 février 2014, dont il est tenu compte dans cette évaluation.

Date d'approbation de l'évaluation par l'ICOMOS

6 mars 2014

2 Le bien

Description

Le bien en série proposé pour inscription sur la Liste du patrimoine mondial est constitué d'une sélection de cinq vignobles du Piémont, aux paysages remarquables, et du château de Cavour, nom emblématique tant du développement du vignoble que de l'histoire de l'Italie. Il est situé dans la partie méridionale du Piémont, entre le Pô et les Apennins de Ligurie au sud, sur un vaste territoire de collines encadrées de vallées peu profondes. Les sols sont essentiellement composés de roches sédimentaires de l'époque tertiaire, ce qui n'exclut pas des particularismes géologiques locaux. Ils sont dans l'ensemble pauvres en éléments organiques mais riches en éléments minéraux.

De tonalité paysagère relativement homogène, le bien recouvre cependant une grande diversité dans sa composition comme dans ses particularités viticoles et vinicoles. Le paysage est ponctué de fermes, de cabanes de vigneronnes (*ciabot*), de fermes viticoles isolées, de villages souvent perchés, de gros bourgs en bordure des vignobles, de châteaux, d'églises romanes ou d'anciens bâtiments monastiques. Le château de Cavour (bien n°2) ainsi que des éléments urbains à Nizza Monferrato (n°4) et Canelli (n°5) ont été ajoutés par rapport au premier

dossier de proposition d'inscription ; une série de biens dont la contribution à la valeur universelle exceptionnelle de l'ensemble était peu évidente a par contre été retirée, en conformité avec la décision 36COM 8B.32.

Sur le plan viticole, chaque vignoble est identifié par autant d'accords de savoir-faire et de pratiques entre un sol donné et un cépage spécifique, souvent d'origine locale, comme le nebbiolo, le barbera et le moscato (muscat blanc à petits grains). Remontant parfois à l'Antiquité, la sélection des plants s'est affinée à partir des XVIIIe-XIXe siècles. Les vignobles sont sur des collines aux pentes moyennes ou faibles, caractérisées par une absence de murettes et de terrasses. Il en découle une disposition systématique des rangées de vigne le long de lignes de niveau successives, ce qui donne une originalité paysagère certaine, en lien avec la conservation des sols. Sur le plan vinicole, le bien est caractérisé par des savoir-faire précis et anciens, propres à chacun des vignobles produisant une grande diversité de vins uniques et propres à ces vignobles. Le bien est également caractérisé par des installations spécifiques de caves de vinification et de celliers de conservation et de commercialisation (*Infernot*). L'ensemble des processus techniques et économiques du savoir-faire vitivinicole sont convenablement représentés dans le bien à la différence de la première proposition d'inscription.

Partie 1 : Langa de Barolo

Ce bien constitue une partie emblématique du vignoble du Piémont, par la grande réputation du savoir-faire associé à son vin rouge à base de cépage nebbiolo. Son exploitation est régulée par l'appellation contrôlée de Barolo (DOCG), qui couvre l'ensemble du bien et au-delà. L'exportation de ce vin en bouteilles remonte au moins au milieu du XVIIIe siècle. Le bien forme une grande cuvette autour du village de Barolo. Son paysage est composé de parcelles de vignes soignées, accompagné de quelques champs de céréales et de bois sur les pentes. L'habitat est composé de villages médiévaux avec leur château central et une organisation en bastide circulaire comme à Serralunga d'Alba. Le paysage comprend aussi de nombreux *ciabots*, et des fermes isolées, parfois très anciennes et d'architecture remarquable.

Partie 2 : Château de Grinzane-Cavour

Constitué par le château et ses parcelles de vignes proches, ce bien est à proximité du précédent (1), sur une petite hauteur à côté du village de Grinzane-Cavour. Le château et son domaine furent, au milieu du XIXe siècle, la propriété du comte de Cavour, personnage emblématique de l'unité italienne et promoteur éclairé de la viticulture moderne dans le Piémont. Ce fut un lieu d'expérimentations pionnières en matière vitivinicole, consacrant l'adoption de nombreuses méthodes françaises et leur diffusion progressive à l'ensemble des vignobles piémontais. Le château forme un monument cubique en brique, bien conservé. Avec sa cour centrale et ses nombreuses tours, il illustre un style mixte entre la restructuration d'un château médiéval et la villa de la Renaissance italienne, notamment par ses décors

intérieurs. Aujourd'hui, le château abrite une œnothèque, un restaurant et un centre culturel dédié à la viticulture.

Partie 3 : Colline de Barbaresco

C'est le plus petit vignoble proposé au sein de la série, entre Barolo (1) et Canelli – Asti (5), au nord-est. Le paysage est identifié par des limites visuelles bien marquées, entre la vallée du Tanaro et une ligne de crête proche de 600 mètres d'altitude. La culture du cépage nebbiolo y trouve un second lieu privilégié, sur des sols argileux et marneux, ou sur des grès ayant une forte capacité de rétention de l'eau. Sa vinification conduit aux vins rouges de Barbaresco, également de grande réputation (DOCG). Les autres cultures sont rares. Les vins de cette région, comme de la suivante, reprennent les typologies appliquées en France pour distinguer les meilleures vignes, par des labels de « crus » et de « grands crus ». Le bien comprend le village de Barbaresco et la partie médiévale de celui de Nieve avec son château. S'y trouve également des établissements viticoles d'architecture typique et ancienne.

Partie 4 : Nizza Monferrato et Barbera

Ce bien est situé dans la partie haute de la région, où Nizza Monferrato est la principale agglomération. Le nom de barbera indique simultanément le nom du cépage et le nom du vin local. L'adéquation du sol et du cépage remonte à au moins 500 ans et le vin est d'appellation protégée Barbera d'Asti (DOCG). Le paysage est relativement composite, formé de vignes et de boisements sur les pentes, de petits vallons avec des prairies verdoyantes. L'ambiance dominante est champêtre, avec de magnifiques teintes rouges dans le vignoble d'automne. L'habitat est à la fois concentré dans quelques villages : Castelnuovo Calcea, Vinchio et Vaglio Serra, et dispersé dans des fermes et maisons isolées à vocation viticole. Nizza Monferrato est la cité historique du commerce de ce vignoble. Son petit centre historique, avec de nombreux témoignages d'une activité viticole ancienne, a été intégré dans le bien, avec des bâtiments typiques, des celliers et des caves traditionnelles.

Partie 5 : Spumante de Canelli et Asti

Cette aire centrale au sein de la série a été fortement réduite par rapport à la première proposition d'inscription, afin de ne retenir que les paysages les plus complets et les zones viticoles les plus significatives. Le sol de tonalité blanche, mélange de calcaire, de grès et de marnes collinaires, est particulièrement favorable à la culture du muscat blanc (moscato). Dérivée de la méthode champenoise, sa vinification donne un vin blanc pétillant et aromatique très connu, l'asti spumante (DOCG). Le paysage homogène et continu est presque exclusivement formé de vignes. Les silhouettes urbaines sont visibles au loin, avec leurs campaniles. Le bien comprend des bourgs de vigneronniers anciens, dont Calosso est le plus étendu, et un important patrimoine bâti lié à l'habitat et au travail de la vigne. Le centre de l'ancienne agglomération commerçante de Canelli a été intégré dans le bien. La ville, par ses caves et ses établissements de production,

de stockage et de commercialisation, parfois d'extension industrielle, illustre l'aboutissement d'un savoir-faire technique et d'un commerce international ancien. C'est l'un des lieux majeurs de l'architecture des caves et des celliers du Piémont, plus largement de l'Italie. La ville comprend les maisons emblématiques du négoce de l'asti spumante, dans des locaux remontant généralement au XIXe siècle. Elle est dominée par le Palais Gancia, donnant une image du pouvoir économique atteint par les grandes familles de vinificateurs, dès le siècle passé.

Partie 6 : Monferrato de l'*Infernot*

Ce bien, plus au nord dans la région du bas Monferrato a été considérablement réduit par rapport à la première proposition d'inscription, afin de se limiter à la partie la plus significative. Le vin est produit essentiellement à partir du cépage barbera ; correspondant à l'appellation d'origine contrôlée de Barbera de Monferrato (DOCG). Son sol comprend une marne calcaire dure favorable à la culture de la vigne. Le paysage est rural, assez homogène, avec des collines faiblement marquées. Il est dominé par une polyculture à base de vigne et de céréales. Six villages importants se trouvent entièrement ou en partie au sein du bien. Sur les sommets des collines, Vignale Monferrato et de Montemagno offrent des noyaux urbains fortifiés remontant au Moyen Âge. L'habitat urbain des viticulteurs comme les caves pour la conservation du vin, les *infernots*, présentent des architectures souvent remarquables.

Histoire et développement

Des pollens de vigne ont été retrouvés dans l'espace du bien, remontant au Ve siècle av. J.-C. C'est une période où le Piémont est un lieu de contacts et d'échanges entre Étrusques et Celtes, dont différents termes se retrouvent dans le dialecte local, notamment en lien avec la vigne.

L'époque romaine organisa de grands vignobles dans la péninsule italique. Beaucoup d'amphores à vin ont été retrouvées dans la région du bien. De nouvelles variétés de cépages sont alors introduites, en particulier l'ancêtre du nebbiolo. Pline l'Ancien mentionne la région du Piémont comme l'une des plus favorables à la culture de la vigne de l'Italie antique, Strabon parle de ses tonneaux.

Les paysages comme la gestion agricole du territoire viticole changent au Moyen Âge, sous l'impulsion des évêques et des monastères. De vastes domaines viticoles ecclésiastiques sont organisés. Un important patrimoine architectural et urbain témoigne encore aujourd'hui du développement des vignobles à cette époque : villages de vigneronniers sur les crêtes, fermes isolées, châteaux, églises romanes, petits centres urbains commerciaux des plaines, vestiges de monastères, etc. Cette implantation médiévale a structuré durablement le paysage viticole, jusqu'à aujourd'hui. L'implantation des « villes nouvelles » marque, avec les châteaux, le renforcement du pouvoir seigneurial aux XIIe et XIIIe siècles. Ces différentes places fortifiées offrent un refuge pour les paysans vigneronniers ; la production du vin et son stockage s'y installent. Certaines fermes sont également fortifiées.

À partir du XIV^e siècle, puis durant la Renaissance, les bourgeois enrichis tendent à s'emparer du territoire viticole, encore plus de la vinification et de la commercialisation des vins. Les centres urbains se renforcent, les voies de communication s'améliorent. C'est une période d'enrichissement par le développement du vignoble, qui se codifie et s'améliore par la sélection des cépages. Les noms actuels apparaissent : nebbiolo, barbesino, lambrusca, etc. Une structure foncière et sociale nouvelle se met en place, répartissant le vignoble entre de nombreux propriétaires, ayants droit et travailleurs de la vigne et du vin. Le vignoble actuel témoigne de l'héritage foncier et paysager de cette période, illustré par des gravures du XVI^e siècle.

Les négociants en vin et les vigneron enrichis choisissent un habitat évolué et plus confortable aux XVI^e et XVII^e siècles, dans les villages et petites villes, autour des anciens châteaux. La « maison de vin » s'organise autour des celliers et des caves. Des styles architecturaux par agrégation d'influences se précisent. Les pentes des vignes sont parfois aplanies, la culture en rangées régulières et ordonnées se codifie. C'est une période où l'on imprime des traités de viticulture et de vinification, dans le Piémont.

Au XVIII^e siècle, l'augmentation des populations et l'enrichissement de la contrée favorise la construction de fermes et d'annexes au sein des vignobles, ainsi qu'un morcellement des anciens grands domaines religieux. La dynastie des Savoie entreprend un cadastre régional, à des fins d'imposition des vignes (1713) ; les routes sont améliorées. Des éléments baroques apparaissent dans le bâti urbain. Des villas aristocratiques sont établies dans les campagnes, parfois juxtaposées à d'anciennes fermes. Elles marquent l'apparition d'une gentry campagnarde en Piémont. La vigne et la production du vin deviennent un objet de spéculation foncière et d'investissement économique. Les habitudes de consommation du vin de qualité dans les classes riches devient une coutume sociale, dans les villes de l'Italie du Nord.

Au cours du XIX^e siècle, les vignobles de la région de Langhe-Roero et Monferrato ne cessent de s'étendre. Entre 1835 et 1864, la production augmente de près de 40 %, atteignant 3,8 millions d'hectolitres. Parallèlement, surtout à Monferrato, la structure foncière se morcelle, au profit de petites exploitations familiales. Le marché du vin s'étend géographiquement par l'usage en expansion des bouteilles en verre. La recherche de vins de qualité et la présence d'une aristocratie terrienne liée au royaume de Piémont-Sardaigne favorisent l'importation d'un modèle français de viticulture et de viniculture, sous l'impulsion de la famille du ministre Cavour. Des œnologues français interviennent pour améliorer la gestion technique des vignobles, la vinification et le vieillissement. Certaines traditions élitistes françaises sont reprises comme les notions de « crus » du Bordelais et de « climats » propre à la Bourgogne. La méthode champenoise est appliquée avec succès aux muscats de la région d'Asti et de Canelli, dans les années 1860, donnant naissance au spumante

actuel, vin pétillant doux au parfum spécifique de moscato.

La dernière partie du XIX^e siècle n'échappe pas à la calamité du phylloxéra qui décime le vignoble piémontais, comme tous les autres en Europe. L'effort de replantation par greffage sur des plants supports américains permet de rebâtir un vignoble de qualité sur les bases éprouvées du savoir-faire ancestral. Les grands cépages sont alors stabilisés et décrits comme caractéristiques des différentes régions du vignoble piémontais. Une dimension scientifique accompagne cette période, caractérisée par la création d'une station œnologique expérimentale (1872).

Cet effort de régénération du vignoble piémontais porte ses fruits à la fin du XIX^e siècle, puis au XX^e siècle, par une reconnaissance nationale de ses vins, via l'Unité italienne, puis par l'exportation de ses meilleurs crus. Les villes deviennent des centres du commerce international du vin, accompagnées d'une architecture de représentation pour les plus grandes maisons. Des initiatives collectives se manifestent dès le début du XX^e siècle pour protéger le savoir-faire du vignoble piémontais et le démarquer des vins ordinaires. Un mouvement de coopératives se met en place pour regrouper et améliorer la production des petites propriétés. Des diversifications apparaissent comme le vermouth à Canelli et Asti.

La crise économique mondiale des années 1930 affecte le vignoble piémontais ; les prix s'effondrent et la tendance à l'expansion du vignoble se retourne, au profit des meilleures vignes et de pratiques de taille plus sévères. Sur le modèle français des appellations d'origine contrôlée, un dispositif de normalisation de la viticulture et de la vinification se met en place après la seconde guerre mondiale. Ce sont les « DOC », puis en 1992 les « DOCG » encore plus exigeants en termes de codification des pratiques et des savoir-faire.

3 Justification de l'inscription, intégrité et authenticité

Analyse comparative

L'État partie prend en considération les paysages viticoles déjà inscrits sur la Liste du patrimoine mondial, ceux inscrits sur les listes indicatives, ainsi que d'autres mentionnés dans l'étude thématique de l'ICOMOS. Il s'agit pour les premiers de la juridiction de Saint-Émilion (France, 1999, critères (iii) et (iv)), de la région viticole du Haut-Douro (Portugal, 2001, critères (iii), (iv) et (v)), des paysages de la région viticole de Tokaj (Hongrie, 2002, critères (iii) et (v)), de Lavaux, vignoble en terrasses (Suisse, 2007, (iii), (iv) et (v)). D'autres biens de la Liste du patrimoine mondial comprenant une dimension viticole au sein d'autres éléments sont également pris en considération : la vallée de l'Orcia (Italie, 2005, critères (iv) et (vi)), la vallée du Haut-Rhin moyen (Allemagne, 2002, critères (ii), (iv) et (v)), la Côte amalfitaine (Italie, 1997, critères (ii), (iv) et (v)), Portovenere, Cinque Terre et les

îles (Italie, 1997, critères (ii), (iv) et (v)), le paysage viticole de l'île du Pico aux Açores (Portugal, 2004, (iii) et (v)), le Val de Loire (France, 2000, (i), (ii) et (iv)). Au-delà sont mentionnés les vignobles de Toscane (Italie), de la Rioja (Espagne), d'Afrique du Sud et d'Alsace (France).

Les éléments constitutifs des paysages viticoles du Langhe-Roero et Monferrato sont plus particulièrement examinés. Ils ne se situent pas dans la catégorie des paysages viticoles « héroïques » mais dans celle des vignobles collinaires plus doux, sans terrasses, dont ils constituent un exemple très harmonieux, riche d'une grande diversité d'éléments bâtis ou structurels qui illustrent une histoire sociale de la vigne et du vin particulièrement longue et riche. La typologie de ces implantations, notamment les villages de crêtes, est différente de celle des autres biens ; leur diversité et leur densité sont exceptionnelles. Le vignoble du Piémont a une histoire plus ancienne que celle de la plupart des autres vignobles européens, dont les origines remontent au mieux à l'époque romaine. Ici se croisent et se fécondent les influences grecque, étrusque et celte, dès la haute Antiquité. Ensuite, toutes les périodes historiques, depuis le Moyen Âge jusqu'à aujourd'hui, ont laissé des témoignages importants. Tous les domaines du patrimoine vigneron bâti sont présents au sein des vignes avec une architecture professionnelle très diversifiée, ainsi qu'un patrimoine de villages anciens, de petites villes commerciales, de caves et de celliers, mais aussi de châteaux, d'églises et de témoignages monastiques.

L'État partie compare les grands vins des vignobles du Piémont, qui correspondent aux biens proposés pour inscription, avec les autres vins produits dans le monde. Cela souligne l'importance des savoir-faire anciens ayant leurs racines dans des traditions multiséculaires, mais aussi la capacité d'adaptation, dès le XIXe siècle, des meilleures pratiques de la profession, notamment celles venant des vignobles français à cette époque. Dans la particularité des vins du Piémont, un rôle exceptionnel est joué par la vinification de cépages d'origine locale, progressivement sélectionnés en fonction des sols et des terroirs, et dont les racines remontent au Moyen Âge.

L'ICOMOS considère que l'analyse comparative démontre que les cinq vignobles historiques proposés pour inscription et le château de Cavour forment un ensemble homogène et complet, porteur du témoignage d'un ensemble de savoir-faire aboutis, ainsi que de valeurs paysagères culturelles d'une grande qualité esthétique et historique.

L'ICOMOS considère que l'analyse comparative justifie d'envisager l'inscription de ce bien sur la Liste du patrimoine mondial.

Justification de la valeur universelle exceptionnelle

Le bien proposé pour inscription est considéré par l'État partie comme ayant une valeur universelle exceptionnelle en tant que bien culturel pour les raisons suivantes :

- Le Piémont fait partie de manière exemplaire des plus anciennes régions productrices de vin au monde, à la rencontre de multiples influences, dès la haute Antiquité, notamment entre les Étrusques, les Grecs et les Celtes. Le vignoble connut ensuite un développement remarquable par les Romains, puis au Moyen Âge et à la Renaissance, enfin à l'époque moderne et contemporaine.
- Il s'agit d'un paysage culturel exceptionnel et emblématique d'un vignoble collinaire particulièrement harmonieux. Il offre de nombreuses et subtiles nuances esthétiques et culturelles. Il témoigne de relations approfondies et de longue durée entre l'homme et son environnement naturel.
- Le bien illustre la patiente mise en place de traditions et de savoir-faire vitivinicoles, et de leur améliorations successives qui ont permis des adaptations très abouties entre des sols divers et des cépages d'origine locale, pour produire des vins parmi les plus connus au monde : barolo, barbaresco, barbera et spumante d'Asti et Canelli.
- Le bien contient une très grande diversité de composantes bâties, repères multiples et significatifs au sein du paysage viticole comme au sein des ensembles urbains et villageois.
- Le bien exprime une forme de quintessence de la culture vitivinicole au cours des âges et au sein de la civilisation européenne.

L'ICOMOS considère que la nouvelle série proposée pour inscription est justifiée, car elle est mieux choisie et plus complète que la précédente. Elle rassemble convenablement l'ensemble du spectre des valeurs les plus significatives du district viticole de la région de Langhe-Roero et Monferrato. Chacun des vignobles proposés correspond à l'élaboration historique d'un vin spécifique, témoin d'un savoir-faire de haut niveau et reconnu de longue date. Les paysages de vignobles en colline, accompagnés d'un patrimoine bâti élégant et diversifié, font de cette très ancienne région de production une forme de quintessence des paysages de vignobles en Europe. Le bien exprime des structures sociales et culturelles variées, en évolution permanente au cours de l'histoire, et dont des témoignages aussi nombreux que divers subsistent aujourd'hui.

Intégrité et authenticité

Intégrité

Le bien possède tous les éléments nécessaires à une présentation complète de ses valeurs. Considérées comme un tout, ses cinq composantes expriment pleinement la complexité culturelle, résidentielle, architecturale, environnementale et productive de cette région vitivinicole. C'est le témoignage d'un ensemble de traditions multiséculaires, progressivement constituées.

Toutes les étapes de la culture de la vigne, de la vinification, puis des processus de vieillissement et de commercialisation du vin sont convenablement illustrées. Elles comprennent un nombre suffisant

d'attributs qui sont répartis de manière équilibrée au sein des différents biens. Leurs relations fonctionnelles sont clairement visibles, de la vigne à la cave, de la ferme à la grande entreprise, du village autour de son château et de son église au centre urbain et commercial. Les paysages expriment pleinement les traditions sociales et professionnelles ancestrales, ainsi que leur histoire. Chacun des biens est suffisamment complet pour exprimer de manière compréhensible les relations fonctionnelles entre ses éléments et les qualités esthétiques de ses paysages culturels et urbains. Une grande richesse de savoir-faire, propre à chacun des vignobles, est également perceptible.

L'ICOMOS considère que le bien en série proposé pour inscription est justifié par une sélection rigoureuse des vignobles. Ils correspondent aux paysages les plus complets et les plus emblématiques. Ils rassemblent les éléments d'architecture professionnelle, rurale et urbaine les plus significatifs. Ils correspondent enfin à l'expression d'un spectre complet de savoir-faire et des traditions professionnelles particulièrement abouti, depuis le vignoble et la culture de la vigne jusqu'à la vinification, la conservation et la commercialisation du produit final. Les choix effectués dans la redéfinition des biens sont conformes à la décision 36COM 8B.32.

L'ICOMOS considère que l'intégrité de la série dans son ensemble a été justifiée ; et que l'intégrité des sites individuels qui composent la série a été démontrée.

Authenticité

Une documentation abondante et diversifiée témoigne de l'authenticité des éléments paysagers et culturels du bien. Il s'agit notamment des archives religieuses et seigneuriales, puis des propriétaires et des maisons de vin ; elles montrent la transmission séculaire des savoir-faire et des usages. L'ensemble témoigne de pratiques viticoles et vinicoles diversifiées et authentiques.

L'utilisation des sols pour la vigne a été continue depuis l'Antiquité, attestée par Pline l'Ancien et Strabon sous l'Empire romain. Les collections de cartes et de plans permettent de bien connaître la structure géographique et agraire du vignoble, ainsi que ses transformations au cours du temps. Les différentes étapes dans l'organisation sociale de la viticulture et de la viniculture constituent simultanément une dimension historique caractéristique du bien et la marque d'un paysage évolutif vivant.

Les plus anciennes structures bâties remontent au Moyen Âge (Xe – XIVe siècles). Tout comme pour les constructions plus récentes, l'étude patrimoniale a montré leur authenticité : églises romanes, bâtiments monastiques, forts et châteaux, fermes et celliers, etc. Les villages de crêtes et le système des routes et chemins sont restés d'une authenticité structurelle et architecturale satisfaisante. Les conditions d'authenticité de l'architecture vernaculaire de la vigne sont satisfaisantes.

Les pratiques professionnelles, dans le cadre d'une tradition vivante et de la continuation de savoir-faire anciens, offre un grand degré d'authenticité.

Le paysage du vignoble du Piémont est sans doute l'un des plus harmonieux et des plus conformes à l'idée du « beau » paysage rural et viticole, accentué par le cadre collinaire doux qui offre de multiples vues et panoramas aux nuances subtiles. Les acteurs du vignoble sont aujourd'hui conscients de ces valeurs esthétiques, que l'on peut qualifier d'authenticité perçue. La seule réserve est apportée par la présence de quelques éléments bâtis de la seconde moitié du XXe siècle, généralement à caractère public ou professionnel viticole, peu en accord avec le paysage environnant.

L'ICOMOS considère que la série dans son ensemble, comme les éléments qui la constituent, sont authentiques en termes matériels, mais qu'il serait nécessaire de mieux mettre en valeur les éléments sociaux immatériels qui forment une valeur essentielle du bien et de sa gestion (fermiers, entreprises et ouvriers, organisations professionnelles du monde vitivinicole, transmission des savoir et savoir-faire, traditions populaires, etc.).

L'ICOMOS considère que l'authenticité de la série dans son ensemble a été justifiée, et que l'authenticité des sites individuels qui la composent a été démontrée.

L'ICOMOS considère que les conditions d'intégrité et d'authenticité pour la série dans son ensemble ont été remplies ; et que pour les sites individuels, les conditions d'intégrité et d'authenticité sont satisfaisantes. Toutefois, l'ICOMOS recommande que les éléments sociaux immatériels qui contribuent à l'authenticité soient mieux mis en valeur.

Critères selon lesquels l'inscription est proposée

Le bien est proposé pour inscription sur la base des critères culturels (iii) et (v).

Critère (iii) : *apporter un témoignage unique ou du moins exceptionnel sur une tradition culturelle ou une civilisation vivante ou disparue ;*

Les paysages culturels du vignoble du Piémont apportent un témoignage vivant exceptionnel de traditions viticoles et vinicoles qui viennent d'une très longue histoire et qui n'ont cessé de s'améliorer et d'évoluer jusqu'à aujourd'hui. Le bien constitue la base d'un espace social et de structures économiques durables, qui ont produit le cœur d'un patrimoine exceptionnel de savoir-faire, basé sur une compréhension progressive de la meilleure adaptation possible d'un cépage d'origine locale à un terroir et à un environnement climatique donné, ainsi que la mise au point des meilleures méthodes nécessaires à sa vinification et à son vieillissement. Cette richesse de savoir, de savoir-faire et de traditions sociales s'illustre dans une multitude de nuances paysagères, architecturales et urbaines.

L'ICOMOS considère que la nouvelle définition du bien, à la fois plus exigeante en matière de paysages et élargie aux composantes urbaines et bâties des pratiques de la vinification et de la conservation des vins, illustre de manière exceptionnelle une tradition culturelle ancienne et vivante. Les vignobles du Piémont, les cités, l'habitat rural et les châteaux qui lui sont associés témoignent d'une grande diversité d'époques et d'adaptations successives du système sociotechnique de la vigne et de la production vinicole à son environnement naturel économique et culturel. L'ensemble montre une grande richesse de savoir et de savoir-faire, pour former une sorte de quintessence des traditions du vignoble historique européen.

L'ICOMOS considère que ce critère a été justifié pour la série dans son ensemble.

Critère (v) : être un exemple éminent d'établissement humain traditionnel, de l'utilisation traditionnelle du territoire ou de la mer, qui soit représentatif d'une culture (ou de cultures), ou de l'interaction humaine avec l'environnement, spécialement quand celui-ci est devenu vulnérable sous l'impact d'une mutation irréversible ;

Les paysages de l'ensemble viticole collinaire de Langhe-Roero et Monferrato représentent un exemple exceptionnel des interactions entre l'homme et son environnement. Au cours des siècles et de manière continue, les vignes, les fermes et les formes traditionnelles de la vie rurale se sont agencées au sein d'un environnement naturel diversifié, pour former un paysage culturel traditionnel dont chaque élément constitutif exprime la détermination humaine à optimiser les structures et les processus de production au service de la viticulture. L'ensemble constitue le paysage culturel viticole caractéristique du Piémont, esthétiquement très homogène mais exprimant de multiples nuances propres à chacun des éléments de la série, à leurs traits physiques (géologie, morphologie, hydrologie, etc.) et culturels (techniques de culture, systèmes socio-économique, environnement bâti et architecture, etc.).

L'ICOMOS considère que le paysage culturel viticole vivant de Langhe-Roero et Monferrato représente un exemple éminent de l'interaction de l'homme avec son environnement, à la suite d'une très longue évolution historique. Le paysage viticole témoigne d'une grande qualité esthétique, exprimant l'harmonie entre le vignoble et de nombreux éléments bâtis témoins des diverses périodes de son histoire, entre les formes collinaires douces des vignes et les villages de crêtes, entre la multiplicité des teintes automnales, les châteaux et les anciennes églises. Il présente également la meilleure sélection possible de cépages adaptés à des terroirs aux composantes pédologiques et climatiques diverses, elles-mêmes en relation avec un savoir-faire vitivinicole ayant évolué progressivement jusqu'à devenir une référence internationale.

L'ICOMOS considère que ce critère a été justifié pour la série dans son ensemble.

L'ICOMOS considère que l'approche en série est justifiée.

L'ICOMOS considère que le bien proposé pour inscription remplit les conditions d'intégrité et d'authenticité et répond aux critères (iii) et (v).

Description des attributs de la valeur universelle exceptionnelle

- Créé dans l'Antiquité, le vignoble du Piémont témoigne de rencontres d'influences très anciennes entre les Étrusques, les Grecs et les Celtes. Il fut largement développé par les Romains puis au Moyen Âge et à la Renaissance, enfin à l'époque moderne et contemporaine. C'est l'un des plus anciens vignobles au monde dont l'exploitation n'a jamais cessé.
- Il s'agit d'un paysage culturel exceptionnel et emblématique d'un vignoble collinaire particulièrement harmonieux et offrant de nombreuses et subtiles nuances esthétiques et culturelles. Il témoigne des relations de longue durée entre l'homme et son environnement.
- Le bien illustre la longue et patiente mise en place de traditions vitivinicoles qui ont permis des adaptations particulièrement réussies entre des sols divers et des cépages d'origine locale pour produire des vins qui témoignent d'un savoir-faire exceptionnel et mondialement reconnu.
- Le bien contient une très grande diversité de composantes bâties, bien intégrées dans les paysages, et qui témoignent du savoir-faire vinicole et commercial, de la diversité des structures sociales et des échanges culturels au cours d'une longue histoire. Le bien exprime une forme de quintessence de la culture de la vigne au cours des âges et au sein des civilisations européennes.

4 Facteurs affectant le bien

Une pression diffuse s'exerce sur l'habitat des villages et des bourgs par le développement des résidences secondaires. Cette tendance est jusqu'à présent canalisée vers la restauration conforme du bâti existant.

Dans les années 1960-70, la rénovation et la modernisation des exploitations viticoles et vinicoles a dans quelque cas pesé sur la qualité du paysage. Ce phénomène touche aussi les zones tampons où des bâtiments industriels et commerciaux sont apparus, parfois relativement visibles, notamment aux abords des routes.

Le tourisme est essentiellement culturel et œnologique, d'origine régionale. Les lieux les plus fréquentés sont les châteaux, les musées et les caves commerciales. Il

concerne environ 130 000 personnes par an. L'État partie considère qu'il n'y a pas de menace particulière due au tourisme et que la situation d'accueil peut faire face à une augmentation assez significative du nombre des visiteurs.

Les risques sismiques sont jugés relativement faibles. Les risques d'inondation sont limités en raison de l'emplacement collinaire des biens. Les quartiers bas et les caves des centres urbains (Canelli) peuvent être affectés par des crues exceptionnelles des rivières. L'érosion des sols affecte ponctuellement certaines parties des biens, lors des orages, mais c'est un phénomène ancien généralement bien maîtrisé par les vigneron et les municipalités. Sur un plan plus général, les rangées de vignes plantées suivant les lignes de niveau et les systèmes de drains sont une réponse technique à l'érosion.

Les vignes et le raisin sont en eux-mêmes fragiles devant certains événements climatiques exceptionnels, comme la grêle, ou devant les maladies endémiques comme le phylloxera à la fin du XIXe siècle. Le vignoble du Piémont a été frappé, dans les années 2000, par la flavescence dorée, où les plants touchés sont définitivement perdus.

Un certain niveau de risque d'incendie existe dans les villages, en ville et dans les bois en été.

Les effets du changement climatique ne sont pas pour l'instant perceptibles au niveau du bien et de ses principales caractéristiques climatiques ou hydrologiques. La région est marquée par une double influence méditerranéenne et continentale, entraînant des étés secs et chauds, et des hivers relativement froids. Un accroissement des sécheresses estivales pourrait à terme se manifester ainsi que des effets climatiques plus extrêmes comme des orages violents, des tornades, etc.

L'ICOMOS considère que les principales menaces pesant sur le bien sont le développement de constructions viticoles ou commerciales « modernes » non compatibles avec les valeurs du bâti traditionnel, des restaurations de biens vernaculaires un peu hâtives, ainsi que la présence de la maladie de la vigne, la flavescence dorée.

5 Protection, conservation et gestion

Délimitations du bien proposé pour inscription et de la zone tampon

Le bien proposé pour inscription sur la Liste du patrimoine mondial est composé de 6 éléments indépendants (de 1 à 6) au sein de 2 zones tampons distinctes (A et B) :

Nom du bien	Surface du bien (ha)	Zone tampon (ha)
1- Langa de Barolo	3 051	A = 59 306
2- Château Grinzane-Cavour	7	A
3- Collines de Barbaresco	891	A
4- Nizza Monferrato - Barbera	2 307	A
5- Spumante de Canelli et Asti	1 971	A
6- Monferrato de l' <i>Infernot</i>	2 561	B = 16 943
Total	10 789	76 249

Le bien dans son ensemble comprend une population de 51 695 habitants, les deux zones tampons une population de 251 945 habitants (2011).

Les deux zones tampons paraissent suffisamment vastes en regard des sites proposés pour inscription, elles sont composées pour l'essentiel de territoires à vocation rurale et de quartiers périphériques aux quelques agglomération de plaine.

L'ICOMOS considère que les délimitations du bien proposé pour inscription et des zones tampons sont satisfaisantes.

Droit de propriété

Le bien s'étend sur 29 communes. Il s'agit essentiellement de propriétés agricoles de petite ou moyenne extension, et d'habitations familiales villageoises ou urbaines. La propriété individuelle de droit privé constitue l'essentiel du foncier et de l'immobilier. Il existe également des biens publics détenus par l'État partie, par le gouvernement régional et par les municipalités, comme le réseau routier, les bâtiments publics, les espaces urbains collectifs, un certain nombre de monuments, etc. ; il existe aussi des biens ecclésiastiques fonciers et immobiliers.

Protection

Le bien est protégé au niveau national, régional, provincial et municipal, par des dispositifs qui sont souvent interdépendants. Il en va de même avec le droit européen de l'environnement et de la protection des paysages. Les différents niveaux de législation touchent à de nombreux domaines : monuments, sites, nature, gestion des eaux, régulation des constructions et de l'habitat, régulation des activités économiques, agricoles notamment.

Le concept de protection paysagère a défini ces dernières années un niveau de regroupement et d'harmonisation des outils juridiques existants. La protection des biens culturels et la protection des paysages sont regroupées dans le *Code du patrimoine culturel et du paysage* (décret n°42 du 22 janvier 2004), sous la responsabilité du ministère du Patrimoine culturel et de ses intendances régionales. Il définit les responsabilités des collectivités publiques régionales et locales ainsi que les procédures de mise en œuvre ; il coordonne, et simplifie la législation de protection

antérieure des éléments monumentaux et paysagers, et il la met en conformité avec la *Convention européenne du paysage*. Le Code devient alors pour le bien un cadre contractuel de la politique de conservation et de suivi, entre les différents échelons publics qui en ont la charge.

Le bien est également protégé au niveau national par les différentes réglementations et arrêtés qui, depuis 1967, concernent les vins d'appellation d'origine contrôlée garantie (DOCG) ;

Les principales protections de la région du Piémont sont :

- les lois régionales 20/1989 et 32/2008, sur la protection des sites culturels, environnementaux et paysagers ;
- la loi n° 14/2008 de régulation pour la promotion et la conservation des paysages ;
- la loi 56/1977, portant sur la protection et l'usage du territoire ;
- les lois 20/1999 et 37/1980 de régulation des districts viticoles et des routes des vins ;
- la loi 16/2000 sur la défense et le développement de l'économie des territoires collinaires ;
- la loi 47/1995 de régulation et de protection des biotopes complétée par la loi 19/2009 sur la biodiversité.

Les municipalités exercent la régulation et le contrôle des permis de construire et de travaux. Elles agissent par les plans régulateurs communaux (PRGC) ou les plans de développement urbains. Dans leurs versions actualisées, tant pour le bien que pour les zones tampons, il est prévu par l'Acte d'agrément que les zones d'occupation urbaines ne doivent pas dépasser les limites actuelles des villages et des villes. Aucun dispositif nouveau de production énergétique n'est autorisable. La Région peut si nécessaire exercer un droit suspensif pour des travaux non conformes. L'ensemble des communes concernées par les six biens ont mis à jour leurs plans régulateurs d'occupation des sols et d'autorisation de travaux. La région Piémont a confirmé par un acte du 30 septembre 2013 les mesures de protections des zones tampons.

La protection traditionnelle des biens est représentée par l'implication des milieux professionnels, de leurs instituts de recherche, et par l'application de la réglementation des appellations contrôlées par les propriétaires viticoles pour la culture des vignes et les méthodes de vinification. Il s'agit d'une contribution essentielle à la conservation durable des biens et de leurs paysages.

L'ICOMOS considère que la protection légale en place est appropriée, tant pour le bien que pour les zones tampons.

Conservation

Il existe une documentation très importante, tant publique que privée. Elle est présente dans de nombreux centres d'archives publiques, bibliothèques et musées (région, provinces, municipalités, universités, instances professionnelles, etc.), ainsi que dans des fonds privés parfois importants (descendants des grands propriétaires, maisons de vin, etc.).

Les monuments historiques et les sites protégés sont répertoriés et décrits par la base de données nationale sur le patrimoine historique (BDIS) et une base de données régionale sur l'habitat rural du Piémont : *Cascine del Piemonte*. Il s'agit d'outils coopératifs d'aide à la conservation et au suivi. Le bien a été récemment l'objet d'un inventaire de ses données paysagères à l'aide d'un système d'information géographique numérique (SIG), partagé entre les acteurs, sous la responsabilité de la Région et de l'organisme universitaire SITI.

Parmi les nombreuses recherches menées ces dernières années, on peut citer :

- les programmes du ministère de la Culture et les recherches universitaires à caractère historique et patrimonial ;
- les recherches à caractère social ou économique, par les universités et les agences de développement ;
- les travaux des structures publiques en charge de la protection de l'environnement ;
- les instituts spécialisés dans la recherche scientifique viticole et vinicole, et les travaux des associations de protection phytosanitaire des vignes.

Il existe une série de mesures d'aide à la conservation tant du bâti que des éléments structurels du paysage, sous forme de plans régionaux ou provinciaux, établis en conformité avec les règlements de protection (Code du patrimoine culturel et du paysage) :

- le Plan paysager régional (PPR) développe une politique de conservation des paysages remarquables, des points de vue et des accès panoramiques pour les visiteurs. Il apporte également des aides financières à la restauration de l'habitat et des infrastructures du paysage ;
- le Plan territorial régional (PTR) et le Plan territorial provincial coordonné (PTCP) ;
- le Plan de gestion hydrogéologique (PAI) et le Plan de gestion des eaux (PTA).

Dans ce cadre institutionnel, la conservation du bien en série a entraîné la signature d'un *Acte d'agrément* (février 2008), entre le ministère de la Culture et du Patrimoine, la région du Piémont, les provinces d'Alessandria, d'Asti et de Cuneo et les communes. Il définit les objectifs généraux de la conservation du bien.

L'Association de gestion regroupe les communes du bien et des zones tampons en vue de coordonner les mesures de conservation, dans le cadre de l'Acte de confirmation des zones tampons par la Région. Cela se traduit par la mise en œuvre de programmes précis, comme le programme de réfection des façades afin d'améliorer les conditions d'intégrité et d'authenticité au sein des villages.

De nombreuses opérations de restauration des bâtiments publics ont été conduites ces dernières années ou sont en cours, visant à conserver le caractère authentique des bâtiments et de leurs abords. Tous les travaux prévus sur les patrimoines bâtis classés requièrent l'autorisation préalable du Conseil régional et des autorités en charge du patrimoine architectural et paysager. Les bâtiments restaurés sont mis à la disposition des collectivités et d'institutions du monde vitivinicole ou culturel, pour offrir des capacités d'accueil, d'interprétation et de commercialisation nouvelles et de qualité. Les restaurations conformes pour l'habitat urbain et villageois sont encouragées.

La conservation des vignes comme leur entretien sont effectués par le travail quotidien des vignerons. Ils sont soutenus et guidés par les associations professionnelles et leurs centres de recherche. Il s'agit de la mise en œuvre des normes édictées par les appellations contrôlées. Il s'agit également des programmes collectifs d'éradication des maladies et parasites, à l'exemple des mesures planifiées à l'encontre de la flavescence dorée.

L'ICOMOS considère que l'état général de conservation du bien est satisfaisant et que les mesures de conservation adoptées sont globalement efficaces.

Gestion

Structures et processus de gestion, y compris les processus de gestion traditionnels

Les partenaires de la gestion du bien sont nombreux et divers. Sur le plan institutionnel, ce sont :

- le ministère de la Culture et du Patrimoine, son Intendance en région ;
- le ministère de l'Agriculture et ses services régionaux et provinciaux ;
- au niveau régional : la Région elle-même assure la coordination du développement territorial, par ses départements de l'environnement, de l'agriculture, de la culture et du tourisme, et de la planification territoriale et de la construction ; elle agit également sur la conservation par le département du patrimoine culturel et de la protection des paysages, et le département pour l'architecture et le patrimoine paysager ;
- les services de planification territoriale, de développement économique et social, d'agriculture, et de la culture des provinces d'Alessandria, d'Asti et de Cuneo ;
- les 29 communes du bien et les agences de développement local.

Les partenaires professionnels, associatifs et privés sont :

- les associations viticoles et d'agriculture traditionnelle ; les associations professionnelles d'agriculteurs, de commerçants et d'artisans ; les chambres de commerce ;
- les producteurs agricoles, viticoles et vinicoles individuels ; les structures de production coopératives et les grandes maisons de vin, les industries et commerces dérivés de la viticulture ;
- les entreprises et commerces de l'hôtellerie et de l'accueil touristique, les offices de tourisme ;
- les acteurs de l'accueil culturel en œnologie, muséographie, guides du patrimoine, etc., les propriétaires de biens à caractère culturel (châteaux, caves ou chaix historiques, etc.) ;
- les associations et structures culturelles spécialisées ; les associations de défense de l'environnement ;
- les diocèses et les représentants de l'Église.

La structure transversale de la gestion du bien, de sa coordination et de la concertation entre les acteurs est l'Association, instituée en février 2011. Elle comprend à ce jour 84 membres institutionnels et professionnels. Ses missions sont de suivre la mise en place du Plan de gestion, de réunir régulièrement les différents partenaires, d'établir les documents de gestion et de lancer leur mise en œuvre, d'assurer la coordination avec les services des ministères et de la région, et de gérer la communication, l'information et les relations extérieures. Pour l'instant, la présidence de l'Association est assurée par les présidents des provinces. Elle dispose d'un Comité de gestion, d'un Comité scientifique, d'une Assemblée générale ouverte à tous les partenaires et, plus récemment, d'un Département technique. Son siège est à Asti et elle dispose de deux bureaux, l'un à Alessandria, l'autre à Cuneo. La région et les provinces ont mis des personnels qualifiés à sa disposition, soit une quinzaine de personnes (2012). Depuis ses débuts comme Comité de pilotage de la candidature, l'Association a tenu plus de 150 réunions de travail. Elle organise actuellement entre 25 et 30 manifestations et événements par an.

L'ICOMOS considère qu'un système global de gestion de tous les éléments constitutifs du bien est en place, par l'Association, assurant la coordination entre eux et entre les nombreux partenaires institutionnels, professionnels, associatifs et privés. Il s'agit d'une institution qui repose essentiellement sur la bonne volonté de chacun des partenaires et dont le pouvoir est essentiellement d'ordre incitatif, ne disposant ni d'un pouvoir réglementaire ni de la gestion directe des biens qui restent dévolus à la Région, aux provinces et aux communes. Ses principales forces sont l'Acte d'agrément des communes au Plan de conservation et gestion du bien sur leur territoire et dans sa mission de suivi du bien, mais ces communes semblent pour l'instant insuffisamment présentes au sein des instances dirigeantes de l'Association.

L'État partie et la région du Piémont disposent de différents outils de prévision, de surveillance des risques ainsi que des structures locales ou provinciales d'intervention en cas de sinistre. Il s'agit notamment du plan de prévention et de gestion des incendies de forêt, des programmes de contrôle des risques d'inondations, des plans de la sécurité civile. Ces plans, d'échelle régionale ou provinciale, s'appuient localement sur la coopération des diverses autorités locales, leurs services techniques et leurs équipes de sécurité et d'intervention.

Cadre de référence : plans et mesures de gestion, y compris la gestion des visiteurs et la présentation

L'Acte d'agrément intercommunal de 2008, établi sous la double tutelle du ministère de la Culture et du Patrimoine et de la région du Piémont, a donné un cadre général pour la rédaction du Plan de gestion et de conservation du bien. Il est aujourd'hui une charte d'engagement des municipalités, de la région et des provinces à l'appliquer.

Le Plan de gestion établit les forces et les faiblesses de la gestion du bien. Différents éléments pénalisants ressortent, comme l'hydrogéologie, le nombre élevé de partenaires, la saisonnalité du tourisme et la faiblesse des transports collectifs. Il regroupe une trentaine de plans sectoriels existants ou en cours d'élaboration, notamment ceux déjà évoqués de la conservation paysagère au sein d'un Plan de protection et de la conservation. Il se fixe pour but d'apporter les informations et les outils adaptés aux acteurs, de renforcer les bonnes pratiques. Il a un caractère contractuel et il a pour vocation de s'étendre à la gestion des zones tampons.

Implication des communautés locales

Pour la conservation, elle se fait essentiellement au niveau des vigneronnes et des viticulteurs quotidiennement impliqués dans la gestion de leurs vignes, de leurs caves. Toutefois, il serait utile de renforcer la présence des communes au sein de l'Association et d'y intégrer des représentants du monde professionnel.

L'ICOMOS considère que la mise en place de l'Association comme autorité transversale de gestion du bien, de l'Acte d'agrément et du Plan de gestion sont des avancées importantes dans la gestion du bien. Il est toutefois nécessaire de renforcer le poids institutionnel de l'Association en lui donnant des moyens propres tant financiers que de ressources humaines. Il est également nécessaire de mieux coordonner entre eux les projets présentés par différentes collectivités et de les consolider financièrement. Beaucoup de ces projets paraissent rester intentionnels, sous forme d'études, sans être de véritables engagements.

L'ICOMOS considère que le système de gestion du bien en série est approprié, notamment par la mise en place de l'Association de gestion, mais que ses moyens devraient être renforcés, sa représentativité élargie aux

communes et aux milieux socioprofessionnels. L'ICOMOS recommande que les projets du Plan de gestion soient plus coordonnés entre eux et mieux distingués entre ceux qui sont réellement approuvés et ceux qui ne sont que de simples projets.

6 Suivi

Le bien bénéficie de manière ancienne de plusieurs systèmes de suivi régulier, par diverses institutions, dans les différents domaines de sa gestion traditionnelle (agriculture, nature, monuments, habitat, etc.), et d'autres plus récents comme le suivi du paysage :

- L'Observatoire viticole apporte un suivi des questions techniques et phytosanitaires auprès des professionnels ;
- Les services du ministère de la Culture et les services du Patrimoine de la région effectuent le suivi des monuments classés, du patrimoine vernaculaire et de l'habitat rural du Piémont ;
- Les autres biens immobiliers urbains et ruraux sont suivis par les services municipaux, dans le cadre de la mise en œuvre des plans locaux d'urbanisme ;
- Trois observatoires du paysage ont été institués pour le bien lui-même à Monferrato Casalese, Monferrato e l'Astigiano et Langhe – Roero ; ils coopèrent avec le réseau européen de l'Observatoire du paysage méditerranéen ;
- La région du Piémont assure un suivi géomorphologique, un suivi des ressources hydrauliques et un suivi de l'usage des sols ;
- Les agences régionales spécialisées procèdent à un suivi des facteurs climatiques et environnementaux ainsi que de la conservation du patrimoine naturel ;
- L'Institut des forêts et de l'environnement assure un suivi pédologique et forestier.

Dans le cadre du Plan de gestion du bien, un ensemble d'indicateurs a été défini, regroupant et complétant les tâches des organismes ci-avant. Ils se ventilent en grandes catégories, suivant des opérations d'inventaire et d'évaluation, le plus souvent sur une base annuelle :

- Les composantes environnementales :
 - valeurs naturelles, écologie et biodiversité des milieux,
 - surfaces viticoles,
- Les composantes historiques et culturelles :
 - l'évolution historique du vignoble (référence 1884),
 - l'usage des cépages locaux,
 - formations des personnels,
 - les événements culturels et festifs en lien avec la vigne et le vin,
 - les éléments du développement touristique,
- Les composantes paysagères :
 - les points de vue panoramiques,
 - les projets de conservation et de requalification à conséquences paysagères.

La gestion de la coordination du suivi des biens, la compilation des résultats et l'établissement des rapports sur l'état de conservation sont confiés au Service technique de l'Association.

L'ICOMOS considère qu'il serait nécessaire de diviser l'indicateur actuel n°2 en trois grands domaines bien identifiés, avec chacun des sous-indicateurs appropriés, par exemple : données socioprofessionnelles de la vitiviniculture, conservation des éléments culturels, tourisme.

L'ICOMOS considère que le système de suivi est globalement approprié, mais que les indicateurs doivent être réorganisés et rendus plus cohérents entre les différents tableaux.

7 Conclusions

L'ICOMOS considère que la valeur universelle exceptionnelle du paysage viticole du Piémont : Langhe-Roero et Monferrato a été démontrée, notamment par la prise en considération de la décision du Comité du patrimoine mondial adoptée lors du premier examen de ce bien (36 COM 8B.32). Le bien a été resserré sur ses composantes les plus importantes et les plus significatives, avec une contribution claire à la valeur universelle exceptionnelle de l'ensemble. Par ailleurs, des composantes urbaines et bâties (Nizza Monferrato, Canelli), en relation directe avec les savoir-faire techniques et commerciaux ancestraux ou les moments majeurs de l'histoire du vignoble (château de Grinzane-Cavour) ont été prises en compte dans la nouvelle définition du bien.

8 Recommandations

Recommandations concernant l'inscription

L'ICOMOS recommande que le paysage viticole du Piémont : Langhe-Roero et Monferrato, Italie, soit inscrit sur la Liste du patrimoine mondial sur la base des **critères (iii) et (v)**.

Déclaration de valeur universelle exceptionnelle recommandée

Brève synthèse

Les paysages viticoles de Langhe-Roero et Monferrato au Piémont correspondent à une sélection de cinq vignobles distincts et d'un château, dont les noms illustrent un savoir-faire approfondi et ancien dans la relation de l'homme à son environnement. Ils correspondent à une association lentement élaborée entre des sols diversifiés, des cépages souvent d'origine locale et des procédés de vinification appropriés. Ils offrent des panoramas de collines soigneusement cultivées, suivant un parcellaire ancien ponctué de constructions qui structurent l'espace visuel : villages de crête, châteaux, chapelles romanes, fermes, *ciabots*, caves et celliers de conservation et de

commercialisation du vin dans les petites villes et les bourgs aux marches des vignobles. Le bien se distingue par son harmonie et son équilibre entre les qualités esthétiques de ses paysages, la diversité architecturale et historique des éléments bâtis associés aux activités viticoles et un art de la vinification authentique et ancien.

Critère (iii) : Les paysages culturels du vignoble du Piémont apportent un témoignage vivant exceptionnel de traditions viticoles et vinicoles qui viennent d'une longue histoire, et qui n'ont cessé de s'améliorer et d'évoluer jusqu'à aujourd'hui. Ils témoignent d'un espace social, rural et urbain très complet ainsi que de structures économiques durables. Ils comprennent en leur sein une multitude harmonieuse d'éléments bâtis témoins de son histoire et de ses pratiques professionnelles.

Critère (v) : Les vignobles de Langhe-Roero et Monferrato présentent un exemple éminent de l'interaction de l'homme avec son environnement naturel. À la suite d'une longue et lente évolution des savoir-faire viticoles, la meilleure adaptation possible de cépages à des terroirs aux composantes pédologiques et climatiques précises a été réalisée, elle-même en relation avec les savoir-faire de la vinification, jusqu'à devenir une référence internationale. Le paysage viticole exprime en outre une grande qualité esthétique, en faisant un archétype du vignoble européen.

Intégrité

L'intégrité du bien est satisfaisante car celui-ci possède tous les éléments nécessaires à une présentation complète de ses valeurs. Considérées comme un tout, ses cinq composantes expriment pleinement la complexité culturelle, résidentielle, architecturale, environnementale et productive de cette région vitivinicole. C'est le témoignage d'un ensemble de traditions multiséculaires, progressivement constituées. L'intégrité de la série proposée est pleinement justifiée et l'ensemble des processus techniques et sociaux associés à la production du raisin et à sa transformation, avec un haut degré de savoir-faire, sont convenablement illustrés.

Authenticité

L'authenticité des éléments paysagers et des multiples éléments culturels proposés par le bien en série est attestée. L'utilisation des sols, les structures bâties et l'organisation sociale de toutes les étapes du travail de la vigne, de la récolte et de la vinification sont dans la continuité des pratiques et des savoir-faire anciens pour former dans chacun des biens des ensembles authentiques. Le paysage du vignoble du Piémont est sans doute l'un des plus harmonieux et des plus conformes à l'idée du « beau » paysage rural et viticole en Europe, accentué par le cadre collinaire doux qui offre de multiples vues et panoramas aux nuances subtiles.

Mesures de gestion et de protection

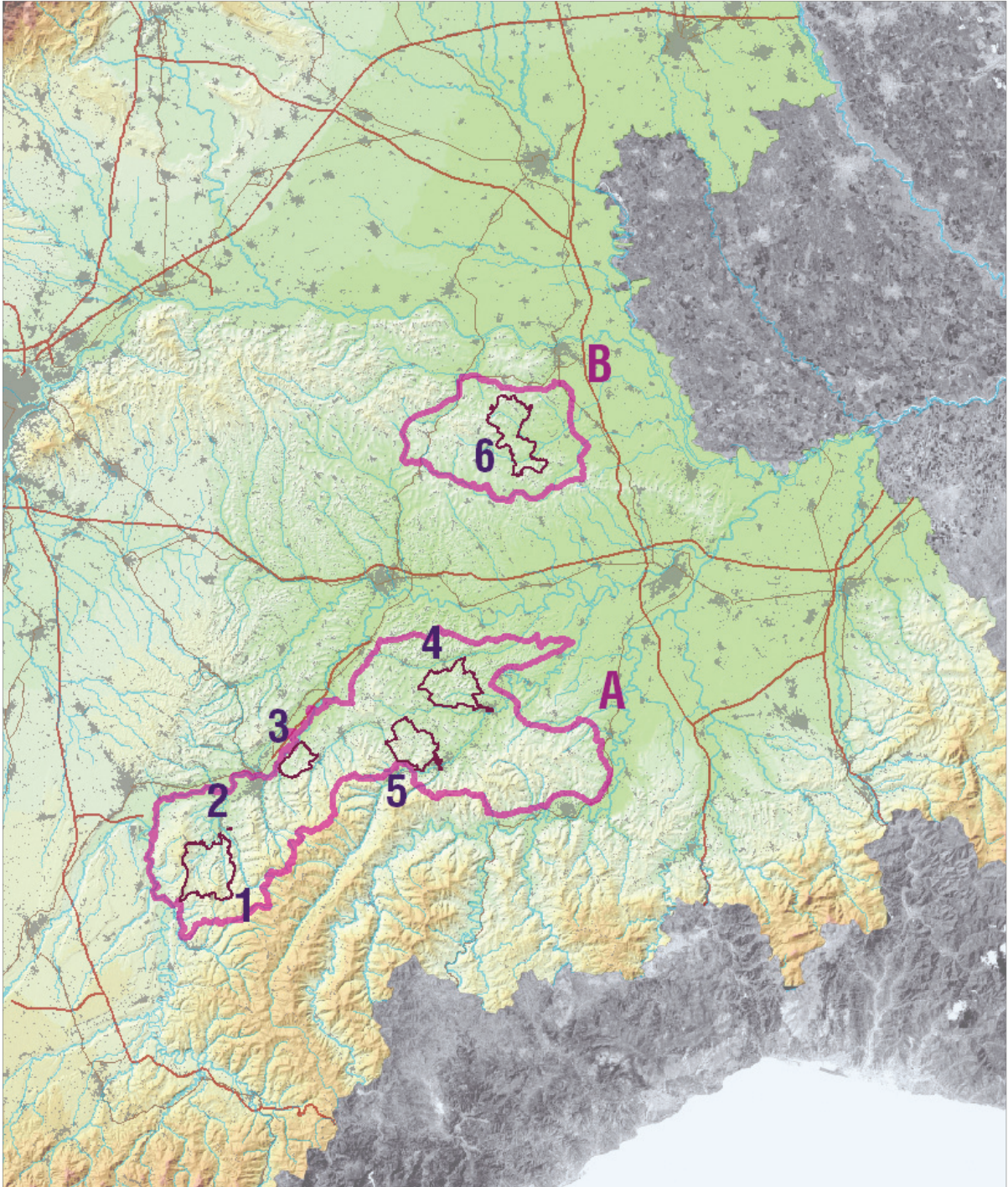
La protection du bien entre dans le cadre du Code du patrimoine culturel et du paysage (décret n°42 du 22 janvier 2004), sous la responsabilité du ministère du Patrimoine culturel et de ses intendances régionales. Il définit les responsabilités des collectivités publiques régionales et locales ainsi que les procédures de mise en œuvre. Les municipalités exercent la régulation et le contrôle des permis de construire et de travaux. Elles agissent par les plans régulateurs communaux et les plans de développement urbains. La protection des zones tampons est confirmée par un Acte provincial du 30 septembre 2013.

L'Association de gestion regroupe les communes du bien en série et des zones tampons, sous l'autorité de la Région, en vue de coordonner les mesures de conservation. Cela se traduit par la mise en œuvre de programmes précis, regroupés au sein du Plan de gestion. L'Acte d'agrément institue l'engagement de chaque commune et de chaque administration à appliquer les mesures de protection, les plans sectoriels de la conservation et à participer activement à la gestion et à la valorisation du bien.

Recommandations complémentaires

L'ICOMOS recommande également que l'État partie prenne en considération les points suivants :

- améliorer la représentation des communes et des milieux socioprofessionnels au sein de l'Association ;
- renforcer les moyens financiers et les ressources humaines de l'Association ;
- mieux prendre en compte les valeurs sociales qui contribuent de manière importante à la gestion du bien et à sa conservation : vigneron, entreprises et ouvriers, organisations professionnelles du monde vitivinicole, transmission des savoirs et savoir-faire, traditions populaires, etc. ;
- mieux coordonner entre eux les projets du Plan de gestion présentés par différentes collectivités et les consolider financièrement ;
- réorganiser les indicateurs du suivi de la conservation et les rendre plus cohérents entre les différentes parties du dossier de proposition d'inscription.



Plan indiquant les délimitations des biens proposés pour inscription



Langa de Barolo



Château de Grinzane-Cavour



Colline de Barbaresco



Nizza Monferrato et Barbera – centre historique de Nizza Monferrato



Spumante de Canelli et Asti – cave à Calosso



Monferrato de l'Infernot