



Centre for Health
Equity Studies

2015-12-17

Barn i växelvis boende – en forskningsöversikt

Emma Fransson, Malin Bergström & Anders Hjern

Sammanfattning

Varje år separerar föräldrar till ungefär 50 000 barn i Sverige. Sedan 1980-talet bor en ökande andel av dessa barn växelvis efter separationen. Växelvis boende innebär att barnen flyttar regelbundet mellan sina föräldrars respektive hem och bor ungefär lika mycket hos båda. En högre andel barn bor i växelvis boende i Sverige än i något annat land, ca 35-40 procent av de barn som har särlevande föräldrar, totalt cirka 200 000 barn.

Denna rapport har skrivits av forskare i Elvis-projektet på CHES vid Stockholms Universitet/Karolinska institutet på uppdrag av Socialstyrelsen. Den ger en sammanfattning av den forskningsbaserade kunskapen om hälsa och välbefinnande hos barn i växelvis boende. När det gäller barn under sex år, där kunskapsläget är mest osäkert, ger rapporten en heltäckande bild av den internationella forskningen, inklusive en översikt av den psykologiska teoribildningen på området. För skolbarnen finns det ett ganska stort antal svenska studier och därför har vi här valt att lägga fokus på dessa och endast komplettera med särskilt relevant forskning från andra länder. Att det finns mer forskning kring skolbarn beror delvis på att växelvis boende är vanligare för de åldersgrupperna, men främst på att man lättare kan ta in deras egna åsikter och erfarenheter, medan forskning kring de yngre barnen är mer komplicerad metodologiskt sett, och därför mer resurskrävande.

Anknytningsteorins betoning av kvaliteten i interaktionen mellan små barn och deras vårdgivare ger anledning att särskilt skärskåda konsekvenserna av växelvis boende för de yngsta barnen. Resultaten från studierna av barn 0-3 år ger inte en entydig bild av barns välbefinnande och anknytningsrelationer. Flera av de få studierna håller låg vetenskaplig kvalitet och studerar små grupper. En tillräcklig empirisk bas för de yngsta barnen i växelvis boende saknas därmed. Sammantaget visar studierna att föräldrars samarbetsförmåga, sätt att hantera konflikter och lyhördhet för barnets behov spelar större roll än boendeform.

I rapporten presenteras tio svenska tvärsnittsstudier av skolbarn från 10 års ålder i stora nationellt eller regionalt representativa surveyundersökningar samt en studie med biologiska data. I en majoritet av studierna rapporteras barn i växelvis boende ha mindre psykisk ohälsa och bättre välbefinnande än jämnåriga som bor med bara en förälder. Detta mönster är likartat hos pojkar och flickor. Tvärsnittsdesignen i samtliga studier gör dock att man bör vara försiktig med alltför definitiva slutsatser,

eftersom denna design inte gör det möjligt att fullt ut ta hänsyn till skillnader i bakomliggande faktorer som t ex föräldrars hälsa, sociala situation och kommunikation sinsemellan.

Studier pekar på olika faktorer som kan tänkas förklara att barn i växelvis boende överlag verkar ha en större chans till god psykisk hälsa än barn som bor med enbart en förälder. Barn i växelvis boende har genomsnittligt bättre materiella resurser än barn som bor med bara en förälder. Även med god kontroll för socioekonomiska skillnader mellan olika slags familjer visar dock merparten av studierna att skolbarn och tonåringar i växelvis boende mår bättre än de som bor enbart med en förälder, varför det är rimligt att spekulera i andra fördelar med växelvis boende. En möjlig förklaring skulle kunna vara att barn i växelvis boende har tillgång till, och stöd från, båda sina föräldrar. Barn i växelvis boende har också oftare en god relation till båda sina föräldrar än de som bor med enbart eller mest med en förälder.

En rad kunskapsluckor identifieras i rapporten. Studier av god metodologisk kvalitet som fokuserar på de yngsta barnen, framför allt 0-3 år, saknas i särskilt hög grad. Longitudinella studier som har förutsättningar att mäta förändringar i psykisk hälsa och välbefinnande före och efter att föräldrar separerar är också mycket angelägna, liksom studier med ett individperspektiv som kan ge vägledning för beslut om boendeform för särskilt sårbara barn när föräldrar separerar. Ökningen av andelen barn som bor växelvis är en av de största förändringarna i barns livsvillkor i Sverige under de senaste åren. Det är också en förändring som är en uppenbart påverkbar faktor i barns liv. Det är således angeläget att resurser görs tillgängliga för att fylla de kunskapsluckor som identifieras.

Avslutningsvis kan konstateras att det saknas forskning som kan ge ett definitivt svar på vilka konsekvenser växelvis boende har för barns hälsa och välbefinnande efter att föräldrar separerat. Med denna begränsning är det ändå värt att notera är att inte finns någon studie som tyder på att barns hälsa skulle vara *sämre* i växelvis boende än i boende med enbart en förälder från 4 års ålder, men att avsaknaden av kunskap om barn 0-3 år gör att några slutsatser inte alls bör dras om denna åldersgrupp.

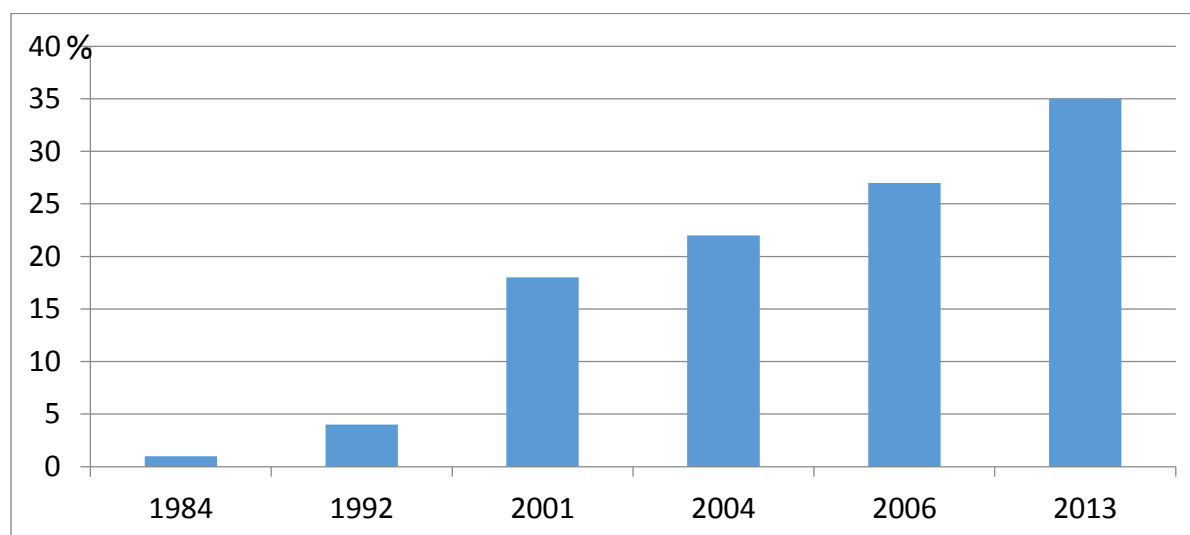
Innehåll

Sammanfattning.....	3
Inledning	7
Varför ökar växelvis boende?	9
Barn med separerade föräldrar	10
Ensamstående föräldrar.....	11
Syfte	12
Barn i växelvis boende– en metodologiskt svår forskning.....	12
Späd- och förskolebarn i växelvis boende	14
Anknytningsteori.....	14
Anknytningsteorin och växelvis boende	15
Studier av späd- och förskolebarn i växelvis boende.....	17
Barn 0-3 år.....	17
Barn 4-6 år.....	19
Föräldrars upplevelse av växelvis boende för förskolebarn	27
Debatt om växelvis boende för förskolebarn och de yngsta	30
Hälsa och välbefinnande hos skolbarn	32
Studier från andra länder.....	32
Svenska studier	33
Psykiskt välbefinnande/psykisk hälsa	33
Sociala livsvillkor och föräldrars livskvalitet.....	38
Föräldrarelationer	39
Mobbning.....	40
Hälsvanor	50
Att leva i växelvis boende – hur upplever ungdomar det?.....	51
Att applicera forskningsresultat på det enskilda barnets boende.....	52
Diskussion	54
Barn i åldern 0-6 år	54
Skolbarn	55
Flickor och pojkar.....	57
Forskning som grund för beslut om boendeform för enskilda barn.....	57
Metodologiska svårigheter och behov av ytterligare forskning	58

Kunskapsluckor	59
Referenser.....	60
Appendix.....	69
Studier av anknytningsmönster, psykologiska problem, utveckling och hälsa hos barn 0-6 år i relation till övernattningar/växelvis boende och föräldrafaktorer.....	69

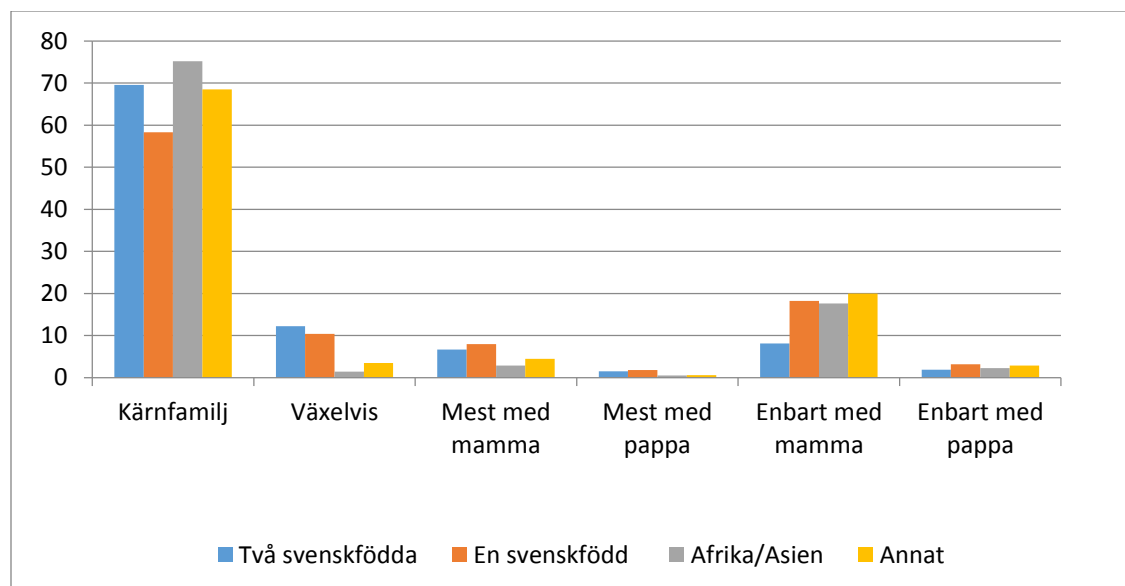
Inledning

Varje år är ungefär 50 000 barn i Sverige med om att deras föräldrar separerar. Sedan 1980-talet bor en ökande andel barn växelvis efter separationen. Växelvis boende innebär att barnen flyttar regelbundet mellan sina föräldrars respektive hem och bor ungefär lika mycket hos båda. Ökningen av växelvis boende är en av de största förändringarna i svenska barns livsvillkor under de senaste decennierna. I mitten av 1980-talet bodde endast en till två procent av svenska barn med särlevande föräldrar växelvis jämfört med dagens 35-40 procent (SOU, 2011), se figur 1.



Figur 1. Procent av barn till särlevande föräldrar som bor växelvis. Källor: SCB, 2014; SOU, 2011

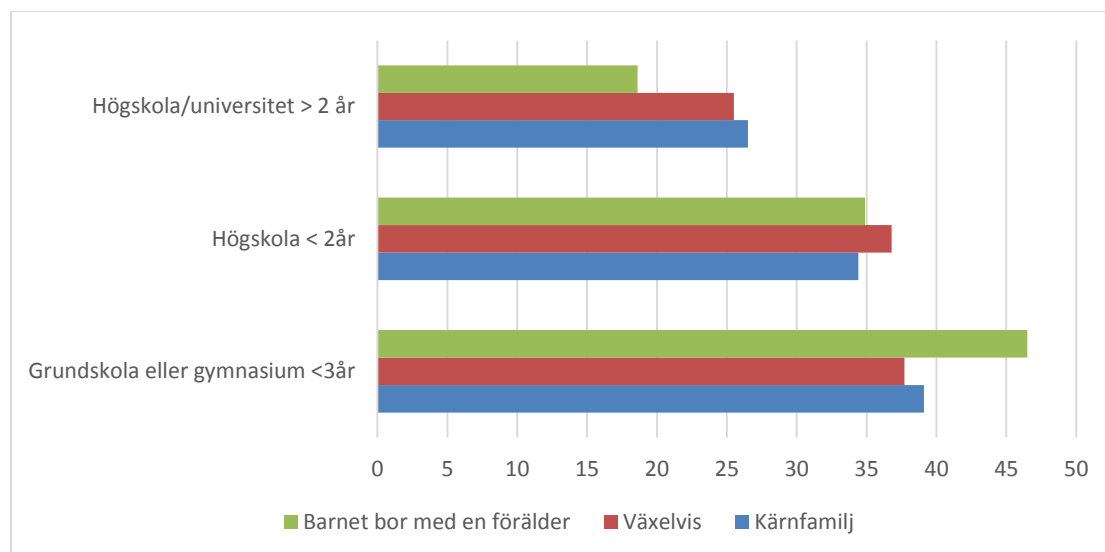
Uppskattningsvis 200 000 barn i Sverige idag bor växelvis hos sina föräldrar. En studie från 2009 visar att 85 procent av alla svenska 12- och 15-åriga barn bor åtminstone delvis med båda sina föräldrar, oavsett om dessa lever tillsammans eller inte (Bergström et al., 2013). Växelvis boende var dock fyra gånger vanligare hos barn med svensk- än utlandsfödda föräldrar (se Figur 2). Av förskolebarnen med särlevande föräldrar bor 27 procent lika mycket hos båda föräldrarna, men över hälften har någon form av boende hos båda (SOU, 2011). I Sverige förväntas antalet barn som bor växelvis öka ytterligare framöver, eftersom hälften av alla föräldrar som nyligen separerat väljer växelvis boende för sina barn (SCB, 2009).



Figur 2. Procent i olika boendeformer av svenskfödda barn efter föräldrars ursprung. Barn i åk 6 och åk 9 i den nationella klassrumsundersökningen Grodan. N=167 410. Källa: Grodan. (Bergström, 2012).

De boende- och familjeformer som jämförs i denna översikt är främst *kärnfamilj* (barnet bor alltid tillsammans med båda föräldrarna), *växelvis boende* (ungefär lika mycket i de särlevande föräldrarnas respektive hem), *mest hos en förälder* och *enbart med en förälder*. De flesta barn som bor mest eller enbart med en förälder bor med sin mamma, ungefär vart sjätte barn som bor enbart med den ena förälder beräknas bo med sin pappa (Bergström et al., 2015). Definitionerna av boendeformerna samt av ordet *förälder* utgår i rapporten från det barnet eller föräldrarna angett i de respektive undersökningarna. I barnens hem kan också nya partners till föräldrarna ingå, liksom syskon. Studier av hur dessa påverkar barnen har inte inkluderats i rapporten.

I de flesta europeiska länder är det främst resursstarka föräldrar som valt växelvis boende. Att ha dubbla inkomster och hög utbildningsnivå (framför allt som pappa) har varit vanligare i familjer med växelvis boende än där barnen bara bor hos en av föräldrarna (Juby, Le Bourdais, & Marcil-Gratton, 2005; Kitterod & Lyngstad, 2014). Data från SCB:s ULF-undersökning från år 2007-2011 visar att det finns sociala skillnader i olika familjetyper även i Sverige. Exempelvis är det fler barn i kärnfamilj och i växelvis boende som har högutbildade föräldrar än bland de som bor enbart med en förälder, se Figur 3. Andra svenska data visar att boendeformen också är mindre vanlig bland familjer där föräldrarna är i den lägsta inkomstkategorin (SOU, 2011).



Figur 3. Högsta utbildning för den svarande föräldern till barn i olika boendeformer, andelar i procent. Växelvis boende är boende ungefär hälften av tiden hos varje förälder. Källa: Barn ULF 2007-2011. Ej publicerade data. N= 5137

I Sverige kommer de flesta separerade föräldrar gemensamt överens om hur barn ska bo efter en separation (SOU, 2011). Uppskattningsvis 14 procent söker stöd hos familjerätten för att lösa frågan om vårdnad och umgänge (Socialstyrelsen, 2011) och cirka två procent av särlevande föräldrar har vårdnadstvist i domstol (Rejmer, 2003).

Varför ökar växelvis boende?

Sverige har en lång tradition av familjepolitik med uttalade jämställdhetsmål när det gäller föräldraskap och yrkesliv (Daly, 2011; Wells & Bergnehr, 2014). Ett exempel på detta är föräldraförsäkringen, som varit könsneutral sedan 1974. Men även den statligt subventionerade barnsomsorgen och möjligheter för alla föräldrar att vara hemma med sjuka barn underlättar för ett jämställt föräldraskap. Sedan början av 2000-talet har det offentliga politiska målet varit att påverka föräldrar att dela föräldraledigheten lika (Daly, 2011; Klinth, 2008). Under 2012 använde pappor 24 procent av föräldradagarna (Försäkringskassan, 2013). I linje med denna familjepolitik har vi också den största andelen förvärvsarbetande kvinnor bland OECD-länderna, 81 procent (OECD, 2014).

Det är rimligt att anta att den svenska familjepolitiken har spelat en roll för svenskarnas attityder kring pappors engagemang i späda och små barns liv (Haavind, 2011; Mellström, 2006). Det finns dock

fortfarande påtagliga skillnader i såväl vad som förväntas av mammor och pappor som när och hur de är hemma med barn (Wells & Sarkadi, 2012). Redan 1976 blev det möjligt med delad vårdnad efter separation, under förutsättning att föräldrarna var överens (Regeringsproposition 1975/76:170). Sedan 1998 är gemensam vårdnad praxis om föräldrarna inte bor tillsammans och föräldrar kan också dömas till växelvis boende, även om inte båda parter vill det (Regeringsproposition 1997/98:7).

Liknande förändringar av familjebalken har lett till ökning av växelvis boende också i andra länder, t.ex. Belgien (Sodermans, Matthijs, & Swicegood, 2013) och Australien (Kaspiew et al., 2011). Men trots att växelvis boende ökar i många länder i västvärlden, är det vanligare i Sverige än i något annat land (University of Oxford, 2011). I många europeiska länder är andelen barn i växelvis boende betydligt lägre än i Sverige, så som i Finland, Tyskland och Spanien. Länder som påminner om Sverige i detta avseende är Norge med cirka 25 procent av barnen med separerade föräldrar i växelvis boende (Kitterod & Lyngstad, 2014) samt Danmark, Nederländerna, Belgien och vissa delstater i USA med cirka 20 procent (Heide Ottosen & Stage Hansen, 2012; Melli & Brown, 2008; Sodermans et al., 2013; Spruijt & Duindam, 2009). Jämförelser mellan andelen barn med växelvis boende i olika länder får dock göras försiktigt, eftersom definitionerna av boendeformen skiljer sig åt. I svenska studier har växelvis boende oftast definierats som att barnet bor halva tiden med respektive förälder (Bergström et al., 2013; Carlsund, Eriksson, & Sellström, 2013) medan internationella studier även inkluderar barn som bor 30 procent av tiden hos en förälder i kategorin (Melli & Brown, 2008; Nielsen, 2013a).

Barn med separerade föräldrar

Barn till separerade föräldrar löper generellt ökad risk för känslomässiga eller sociala problem liksom lägre välbefinnande jämfört med barn i kärnfamiljer (Bjarnason et al., 2012; Ängarne-Lindberg & Wadsby, 2009). Detta förklaras bland annat av mindre tillgång till resurser i form av till exempel socialt skyddsnät och ekonomi samt minskat stöd, närhet och engagemang från föräldrarna (Lansford, 2009). Barns lägre välbefinnande efter en separation kan också ha samband med familjekaraktäristika som föregått separationen. Separerade föräldrar har oftare psykiska problem och ansträngd ekonomi än de som lever tillsammans och dessa problem kan ha funnits redan före separationen (Gähler, 1998; SOU, 2011). Långvariga konflikter mellan föräldrarna har identifierats som en avgörande faktor för barns välbefinnande och hälsa och förekommer i högre utsträckning mellan föräldrar som står inför en separation eller som faktiskt flyttat isär (Amato & Sobolewski, 2001; Melli & Brown, 2008). Föräldrars hälsa och konfliktnivå påverkar inte bara barns välbefinnande (Amato, 1993; Melli & Brown, 2008), utan

har också betydelse för hur de kan komma överens om frågor kring vårdnad och umgänge efter separationen (Melli & Brown, 2008; Sodermans et al., 2013).

Ensamstående föräldrar

Studier har visat att ensamstående mödrar, såväl i Sverige som i andra europeiska länder, löper ökad risk för ekonomiska bekymmer (Cooper et al., 2008; Fritzell & Burstrom, 2006), stress i vardagen (Bakker & Karsten, 2013) och arbetslöshet (Fokkema, 2002; Fritzell et al., 2012; Zabkiewicz, 2010). Begränsat socialt nätverk är också vanligare bland ensamstående mammor än bland dem som är gifta (Botterman, Sodermans, & Matthijs, 2015). Såväl ensamstående mammor som pappor utan eller med sporadiskt umgänge har ökad risk för både fysisk och psykisk ohälsa (Peacey & Hunt, 2008; Ringbäck Weitoft, 2003). I en svensk studie hade ensamstående föräldrar lägre tillfredsställelse med samtliga studerade aspekter av sin livssituation och hälsa, jämfört med dem som hade barnen växelvis eller levde i kärnfamilj (Bergström, Fransson, Hjern, Köhler, & Wallby, 2014). En belgisk studie visade att mammor med barn som bodde växelvis var mer engagerade i sociala aktiviteter utanför hemmet och hade ett bättre socialt nätverk, jämfört med dem som hade barnen boende hos sig på heltid (Botterman et al., 2015). För papporna rapporterades ingen skillnad utifrån barnets boendeform.

Syfte

I denna forskningsöversikt sammanfattas den forskningsbaserade kunskapen om barns situation i växelvis boende i Sverige. Även hälsan och välbefinnandet hos barn i andra boendeformer belyses. Rapporten har ambitionen att vara heltäckande när det gäller den internationella forskningen om barn i åldern 0-6 år, medan vi för de äldre barnen har fokuserat på studier som utförts i Sverige. För skolbarn och tonåringar har genomgången av de svenska studierna endast kompletterats med särskilt relevanta studier från andra länder. Dessa val avspeglar den begränsade kunskap vi har om de yngre barnen och det relativt stora antal studier som finns kring skolbarn och tonåringar, där det är uppenbart att det är de svenska studierna som är mest relevanta för just svenska barn. För de yngsta barnen har avsaknaden av välgjorda empiriska studier öppnat för vitt skilda tolkningar av tillgänglig kunskap kring hur barn påverkas av växelvis boende. Vi har därför valt att här också redovisa de teoretiska utgångspunkter som dominerat diskussionen om boendeformen för de yngsta barnen med särlevande föräldrar.

Barn i växelvis boende— en metodologiskt svår forskning

När det gäller forskning om barn i växelvis boende finns en metodologisk aspekt som är viktig att klargöra redan från början. De flesta studier som presenteras i denna rapport är så kallade tvärsnittsstudier. Det innebär att man hämtar information om exempelvis barns hälsa i olika boendeformer *vid ett tillfälle*. Denna slags studier tar inte hänsyn till att det sannolikt finns en selektion av barn in i olika boendeformer efter att föräldrarna separerat. Exempelvis ökar sannolikheten för att barnet bor mer eller mest med en förälder om den andra förälder har stora problem, så som psykisk sjukdom eller missbruk. Resultaten av tvärsnittsstudier riskerar därför att påverkas av sådana skillnader då man jämför barn i olika boendeformer. Generellt är möjligheten att kontrollera för sådana så kallade störfaktorer större i datamaterial med mindre grupper av barn men med mer information om varje familj. För att få en vetenskaplig bild av hur barn mår i växelvis boende strävar forskarna därför efter att använda både stora datamaterial med mindre möjlighet till kontroll av störfaktorer och mindre material med större möjligheter till kontroll i analyserna.

För att förstå hur barn påverkas av olika boendeformer och betydelsen av ålder, personlighet och föräldrafaktorer behövs studier med olika upplägg. Den mest basala frågan skulle besvaras på ett idealiskt sätt om man vid separationer kunde lotta barn till olika boendeformer. Endast på det sättet kan undvika att familjerna skiljer sig åt i andra avseenden än just boendeformen. Men det är givetvis etiskt och praktiskt omöjligt. Det bästa genomförbara alternativet är istället longitudinella studier som följer barn och deras familjer genom barndomen, så kallade kohortstudier, som inhämtar kunskap om barnet

och familjen både före och efter föräldrarnas separation. Det finns även intervjustudier där forskarna på djupet försöker förstå hur människor tänker och resonerar. Dessa studier kan bidra med kunskap om hur växelvis boende kan upplevas, men resultaten kan vara svårare att generalisera till alla familjer med växelvis boende.

I de svenska studierna kontrolleras för faktorer som kan påverka utfallet så som barnets kön och ålder, men också faktorer som föräldrars ursprungsland, utbildningsnivå och ekonomi. Att justera analysen är ett försök att kompensera för sådant som skiljer grupperna åt utöver boendeform, så att resultatet så långt möjligt endast beskriver de skillnader som hänger ihop med just boendeformen. I studier där barnen själva är respondenter, och det inte finns tillgänglig information om föräldrarna, används ibland bakgrundsinformation på skolnivå (exempelvis information om hur föräldrars utbildningsnivå ser ut i respektive skolas upptagningsområde) eller information från barnen om föräldrarna. I en del studier har andra typer av variabler lagts till för att göra analysen mer träffsäker. Exempelvis kan boendeform hänga samman med hälsoutfall via andra faktorer så som att barn som bor enbart med en förälder till exempel oftare har en bristande relation till den andra föräldern. Då kan man i analysen inkludera uppgifter om barnets relation till föräldrarna (Bergström et al., 2015).

Späd- och förskolebarn i växelvis boende

Barn i åldern 0-6 år är den åldersgrupp där växelvis boende idag är mest kontroversiellt. Små barn är särskilt sårbara för omgivningsfaktorer, eftersom de är helt utlämnade till de vuxna som tar hand om dem. De har också svårare än äldre att uttrycka sitt välbefinnande eller ohälsa. Även psykologiska symtom uttrycks ofta indirekt, kroppsligt eller i barnets beteende. Små barns hjärnor är under utveckling och deras begränsade kognitiva förmåga, tidsuppfattning och minne gör dem särskilt beroende av förutsägbarhet i vardagen. Förutsägbarhet och kontinuitet är också viktigt för utvecklingen av barnets anknytningsrelationer till dem som tar hand om det.

Anknytningsteori

Att bilda anknytningsrelationer till de människor som tar hand om dem är ett biologiskt baserat beteendesystem hos alla spädbarn. Syftet med anknytningsrelationerna är överlevnad. När barnet saknar föräldern eller uppfattar något som hotfullt aktiveras anknytningssystemet och barnet söker närhet. När det känner sig tryggt med att föräldern finns där, kan det ägna sig åt att utforska och utvecklas (Broberg, Granqvist, Ivarsson, & Risholm Mothander, 2006). Utöver att ge barnet skydd och trygghet spelar anknytningsrelationerna också roll för barnets förmåga att uttrycka och reglera känslor (se Siegel & McIntosh, 2011 för översikt). Anknytningsrelationerna grundläggs under de första månaderna av barnets liv. Barnets anknytningsbeteenden, som främlingsrädsla, mammig-/pappighet, brukar märkas under det andra halvåret. Men anknytningsrelationer bildas sedan under hela människans liv (Bowlby, 1969). Barns första anknytningsrelationer, som diskuteras här, grundläggs under de första fyra åren (Broberg, Granqvist, Ivarsson, & Risholm Mothander, 2006).

Föräldrarnas lyhördhet och känslomässiga tillgänglighet påverkar kvaliteten på barnets anknytningsrelation. Vid tolv månader kan denna kategoriseras enligt de anknytningsmönster som beskrivits av Mary Ainsworth med flera (Ainsworth, Blehar, Waters, & Wall, 1979). De flesta barn, knappt 70 procent, har en trygg anknytning till åtminstone en förälder (van Ijzendoorn & De Wolff, 1997). Denna bygger på att föräldrarnas beteende är förutsägbart och utgår från barnets beteende och känsloläge, så att barnet kan utveckla relationen på ett sätt som flexibelt passar dess behov i olika åldrar (Bazhenova, Stroganova, Doussard-Roosevelt, Posikera, & Porges, 2007; Carlson, Cicchetti, Barnett, & Braunwald, 1989; Grossmann, Johnson, Farroni, & Csibra, 2007; Minagawa-Kawai et al., 2009). Cirka 20 procent av barnen utvecklar istället otrygg anknytning till någon av föräldrarna. Kännetecknande för ambivalent otrygg anknytning är att barnet söker föräldrarnas stöd genom gnäll och klängighet, men har svårt att lugnas. Barn med ett avvisande otryggt anknytningsmönster avstår istället för att söka beskydd

hos föräldern och utvecklar egna strategier för att lugna sig. Knappt 15 procent av barnen förmår inte utveckla någon strategi för att söka tröst och beskydd utan växlar mellan att söka, avvisa eller lugna sig själv. En sådan brist på strategi kallas desorganiserat anknytningsmönster och är krävande för barnet, eftersom anknytningssystemet ständigt är aktiverat. Desorganiserad anknytning har visat sig ha samband med senare svårigheter att hantera stress och många andra aspekter av barns utveckling och förmåga (Lyons-Ruth & Jacobvitz, 1999)

Om barnet kontinuerligt vårdas av flera personer utvecklar det flera parallella anknytningsrelationer redan under sitt första år (Easterbrooks & Goldberg, 1984; Lamb, 1977). Ofta skapas en hierarki där frontpositionen över tid kan varvas mellan föräldrarna så att barnet blir "mammigt" eller "pappigt" för en tid. Kvaliteten i anknytningsrelationerna till föräldrarna är i allmänhet oberoende av varandra. När föräldrar lever tillsammans eller förmår ha ett gemensamt föräldraskap som särlevande påverkas dock kvaliteten i barnets relationer ömsesidigt (Kochanska & Kim, 2013; Main, Hesse, & Hesse, 2011; van Ijzendoorn & De Wolff, 1997). Att föräldrarna stöttar och uppmuntrar barnets relationer till varandra förefaller öka förutsättningarna för att de ska utvecklas tryggt och flexibelt. Sådant ömsesidigt stöd i föräldrarelationerna har också visat sig betydelsefullt för barnets känslomässiga och sociala utveckling över tid. Den utvecklingspsykologiska forskningen är idag fokuserad på att förstå mer av hur sådan ömsesidig påverkan sker, t ex inom det forsknings- och interventionsområde som kallas co-parenting. Här tar man hänsyn till barnet som en del i ett övergripande samspel i familjen som inbegriper såväl båda föräldrarna som barnet. På senare år har även barn med särlevande föräldrar inkluderats i sådan forskning och man har visat att föräldrarnas ömsesidiga stöd i föräldraskapet påverkar faktorer som barnets förmåga till självreglering (Marsanic & Kusmic, 2013; McHale & Coates, 2014).

I en meta-analys från 1997 fann man att en lika stora andel, två av tre barn, har trygg anknytningsrelation till sin mamma som till sin pappa (van Ijzendoorn & De Wolff, 1997). I en studie från 2013 fann man att ungefär hälften av barnen hade trygga anknytningsrelationer till båda sina föräldrar, medan knappt en av fem hade otrygga relationer till båda. Att inte ha trygg anknytning till någon av sina föräldrar är en riskfaktor för beteendeproblem hos barnet, åtminstone upp i skolåldern (Kochanska & Kim, 2013).

Anknytningsteorin och växelvis boende

Det lilla barnets behov av förutsägbarhet och kontinuitet i de tidiga anknytningsrelationerna till

föräldrarna har gjort att utvecklingspsykologer traditionellt betraktat växelvis boende med skepsis. Mammans betydelse för barnet har betonats och stabiliteten i ett hem och med en anknytningsperson har betraktats som den bästa förutsättningen för barnets hälsosamma utveckling (se Warshak, 2014 för diskussion). Begreppet primär anknytnings- eller omsorgsperson har varit centralt i debatten om växelvis boende för små barn (Pruett, McIntosh, & Kelly, 2014; Warshak, 2014). Detta avser att en person (oftast mamman) är förstaval i barns hierarki av anknytningspersoner under de första levnadsåren. Att skydda barnet från upprepade och långvariga separationer från den primära anknytningspersonen har betraktats som viktigare än att etablera anknytningen med den andra föräldern/pappan vid en tidig föräldrareparation. Man har menat att tidiga separationer från mamman kan medföra att barnet får bristfälliga relationer till båda föräldrarna, snarare än att få två relationer av hög kvalitet. Andra teoretiker har istället förespråkade växelvis boende från tidig ålder och ifrågasatt begreppet primär anknytningsperson. Man menar att barn naturligt har flera anknytningspersoner och hänvisar till tidiga texter av anknytningsteorins grundare John Bowlby: "By 12 months a plurality of attachment figures is probably the rule" (Bowlby, 1969, sid 304)

I Sverige tas få barn om hand enbart av en primär anknytningsperson under sitt första år, eftersom de flesta föräldrar delar på föräldraledigheten (Riksförsäkringsverket, 2002). Barnomsorg är också en del av vardagen för 84 procent av alla barn mellan 1 och 5 år (SCB, 2014). Även i andra länder är det vanligt att barn tas om hand av flera personer, som då föräldraförsäkring saknas och mamman arbetar. Studier av barns anpassning i förskola har visat på vissa fördelar i form av positiv social och kognitiv utveckling (Waldenström, 2014).

Övernattningar hos pappan eller boende i två hem har dock betraktats som potentiellt mer skadligt än barnomsorg dagtid. Barnets behov av en trygg anknytningsperson anses störst när barnet är sårbart och trött. Anknytningssystemet är då som mest lättaktiverat och barnet behöver hjälp med känsloreglering (Broberg et al., 2006). Att inte ha tillgång till en anknytningsperson kan då ha negativa konsekvenser (Main et al., 2011). Har barnet utvecklat anknytningsrelationer till båda föräldrar är dock övernattningar en förutsättning för att stärka relationerna. Betydelsen av pappans engagemang för barnets hälsa och utveckling är väl belagd vetenskapligt också i andra sammanhang än hos särlevande föräldrar (Lamb, 1982; Ramchandani & Psychogiou, 2009). Hos skolbarn har växelvis boende visats främja barnets relation till sin pappa (Nielsen, 2013a) och minska risken att han ska försvinna ur barnets vardag (Melli & Brown, 2008; Warshak, 2014).

Studier av späd- och förskolebarn i växelvis boende

I tabell 1 redovisas sju internationella studier som fokuserat på barn 0-6 år och studerar anknytning, hälsa, välbefinnande och utveckling hos små barn i relation till boendeform. Även ett svenskt manus om psykisk hälsa hos 2-7 åriga nordiska barn återfinns i tabellen. En ingående genomgång av de enskilda studierna finns i appendix. Sist i avsnittet presenteras en svensk intervjustudie med föräldrar till barn 0-4 år i växelvis boende.

Utanför Sverige och Skandinavien är växelvis boende för de yngsta barnen mycket ovanligt. Den internationella forskningen har därför fokuserat på hur barn mår i relation till övernattningar hos "den andra" föräldern (nästan uteslutande pappan). I något fall har barnen som studerats bott där 35 procent av tiden, men ibland utgörs jämförelsegruppen av barn med övernattningar en gång per vecka eller till och med per månad. Ju yngre barnen är, i desto högre utsträckning studeras övernattningar hos papporna och inte regelrätt växelvis boende.

Barn 0-3 år

Barn 0-2 år har studerats av Solomon och George (1999a, 1999b), McIntosh m fl (2013) och Tornello m fl (2013), medan barn från 2 års ålder finns representerade i sju studier. De utfallsmått som studerats är dels kvaliteten i barnens anknytningsrelationer till sina mammor, dels generell hälsa, utveckling samt psykologiska och beteendemässiga aspekter av barnens välbefinnande och fungerande.

Anknytning

De fem studier som undersökt kvaliteten i barns anknytningsrelationer till mamman diskuterar utifrån resultaten ett möjligt samband mellan otrygg eller desorganiserad anknytning och övernattningar hos pappan under de första två åren. Samtliga författare visar dock att mammornas föräldraförmåga och lyhördhet för barnens behov spelar större roll än eventuella övernattningar. Endast en av studierna har använt ett vedertaget mått för att mäta anknytningsrelationens kvalitet och denna liksom de andra studierna har kritiserats metodologiskt (McIntosh et al., 2013; Solomon & George, 1999a, 1999b). Kritiken handlar om att grupperna inte varit jämförbara och att analyserna inte kontrollerats för detta. I Solomon med fleras studier förekom till exempel konflikter och våld i högre utsträckning bland föräldrarna i övernattningsgruppen, samtidigt som de mindre ofta levt tillsammans och hade sämre kommunikation (Cashmore & Parkinson, 2012; Lamb & Kelly, 2010; Nielsen, 2014a; Pruett, Cowan,

Cowan, & Diamond, 2012; Warshak, 2002). McIntosh studie har kritiserats eftersom de utfallsmått som författarna använt inte är vedertagna mått för anknytning (Nielsen, 2014a). Den tredje studien (Tornello et al., 2013) håller högre vetenskaplig kvalitet, men studerar en mycket utsatt grupp familjer. I undersökningsgruppen dömdes till exempel hälften av papporna och 10 procent av mammorna till fängelsestraff under barnets fem första år.

I Solomon och Georges studie (1999a, 1999b) skilde sig inte de 44 barn som ibland övernattade hos sina pappor från dem som träffade sina pappor enbart dagtid. Jämfört med en blandad grupp barn som aldrig övernattade eller som levde i kärnfamiljer hade barnen med övernattningar dock oftare oklassificerbar eller desorganiserad anknytning vid såväl 12-18 månader som 2-2,5 års ålder.

I McIntosh med fleras studie (2013) var de 63 barn i ålder 0-1 år som övernattade hos pappan ofta mer vaksamma i förhållande till sin mamma än de 164 med umgänge enbart på dagtid. Man fann dock inga skillnader mellan de 0-1-åringar som övernattade ofta och de 21 som övernattade sällan hos sin pappa. Vaksamhet (eller visual monitoring) är dock inte ett allmänt vedertaget uttryck för otrygghet i anknytningen, men författarna diskuterar måttet som en sådan indikation. Detta har dock ifrågasatts av andra forskare (Nielsen, 2014a; Warshak, 2014).

I Tornello med fleras studie av utsatta familjer (2013) fann författarna att de 71 barn som övernattat minst en gång per vecka under sitt första år oftare hade otrygga anknytningsrelationer till sina mammor än de 313 barn som övernattat mindre ofta eller de 534 barn som haft kontakt enbart på dagtid. Vid 3 års ålder fanns dock inga skillnader i anknytningsmönster i relation till övernattningar.

I Altenhofen med fleras studie (2010) fann man inget samband mellan barnets anknytning och vid vilken ålder övernattningarna började hos de 24 barn mellan 2-6 år som studerades. Däremot hade en högre andel otrygga anknytningsrelationer än barn i allmänhet (54 jämfört med 33 procent). Forskarna menade att detta kunde vara en följd av att föräldrarna i de studerade familjerna var nyseparerade.

Psykologiska problem, kognitiv förmåga, samspel med mamman

Utöver kvalitet i barns anknytningsrelationer till sina mammor har även andra utfall studerats i relation till övernattningar hos barn 0-3 år. För majoriteten av utfallsmåtten i de studier som undersökt sådana psykologiska faktorer, finns inga skillnader i hur barnen mår och fungerar i relation till boendeform eller

övernattningsmönster. Den sammantagna bilden är att forskningen hittills inte kunnat visa på varken vinster eller negativa aspekter av övernattningar eller växelvis boende vad gäller hälsa, utveckling och psykologiskt välbefinnande hos barn 0-3 år. Istället visar studierna att föräldrafaktorer som samarbetsförmåga, lyhördhet och konfliktnivå spelar större roll för barns hälsa och psykologiska välbefinnande än hur de bor och var de sover.

En studie (McIntosh et al., 2013) finner att barnen med frekventa övernattningar har mer problem på enstaka utfallsmått. De 63 barn som var 0-1 år och hade omfattande övernattningar visade mer irritabilitet än de 21 som endast övernattade ibland. Det fanns dock inga skillnader i jämförelse med de 164 barn som hade umgänge dagtid eller på de övriga fyra utfallsmått som studerats för 0-1-åringarna.

McIntosh m fl visar vidare att de 2-3-åringa barnen med växelvis boende inte skilde sig från dem i andra umgängesformer gällande allmän hälsa, psykologiska problem eller känslomässigt fungerande. De hade dock oftare sjukdom med väsande andning och sämre uthållighet (persistence) än de med få övernattningar eller umgänge enbart på dagtid. Författarna beskriver att skillnaderna eventuellt kan ses som uttryck för stress som riktas mot deras primära anknytningsperson och att den väsande andningen då barnet är sjukt eventuellt kan vara stressutlöst. Dessa tolkningar har dock ifrågasatts av andra forskare (Nielsen, 2014a; Warshak, 2014).

Pruetts studie (2004) fann inga samband mellan övernattningar och psykologiska problem hos 2-3-åringar. I studien jämfördes 58 barn som övernattade mer än en gång per vecka med 41 barn som övernattade en natt i veckan respektive 33 barn i kärnfamilj.

Enligt Solomon och Georges studie (1999b) fanns heller inget samband med övernattningar i förmåga till problemlösning tillsammans med mamman bland de 145 barnen vid 2-2,5 års ålder. Tornello (2013) studerade psykologiska problem vid 3 år men fann inga skillnader i relation till barnets umgängesformer. Istället var det föräldrafaktorer som samarbete, konflikt och mammornas skattning av pappans föräldraförmåga som hade samband med barnets psykologiska hälsa.

Barn 4-6 år

För barn i denna åldersgrupp har inte kvalitet i anknytningsrelationer studerats. Istället har utfall som förekomst av psykologiska problem och generell hälsa och utveckling studerats i relation till boendeform

och övernattningar.

I Pruett's studie (2004) av amerikanska medelklassfamiljer hade de 4-6 åriga barnen (framför allt flickorna) i växelvis boende ett bättre socialt fungerade och mindre psykologiska problem i form av inåtvändhet eller aggressivitet än de som bodde enbart med sin mamma. Att ha regelbundna scheman var förknippat med lägre grad av psykologiska problem. Viktigare för barnens välbefinnande än boendeform var dock kvaliteten på föräldrarnas relation. I sin studie från 2010 kommer McIntosh till samma slutsats (McIntosh, Smyth, Kelahar, Wells, & Long, 2010). Bland 1215 barn i åldern 4-5-år hade de med kontakt med sin andra förälder enbart på dagtid mer psykologiska problem än de som bodde växelvis. Skillnaderna förklarades dock av föräldrafaktorer. Även Tornello m fl (2013) finner få skillnader bland de barn som bor växelvis eller enbart med en förälder med avseende på psykologiska och beteendemässiga problem. De fann dock mindre problem vid 5 års ålder hos de barn som bott växelvis som 3-åringar än hos dem som då enbart bott med en förälder. I Altenhofens studie från 2010 ingick barn i denna ålder, men data om dem kunde inte analyseras separat på grund av att undersökningsgruppen var så liten.

I en opublicerad studie med 2 767 nordiska barn i åldrarna 2-7 år bodde nästan 90 procent i kärnfamilj med båda sina föräldrar. Knappt fyra procent bodde växelvis lika mycket hos sina särlevande föräldrar och knappt sju procent enbart hos en förälder (Bergström, Hjern, et al., Manuskript). Jämförelser av psykisk ohälsa mätt med instrumentet Strengths and Difficulties Questionnaire (SDQ), visade att de barn som bodde enbart hos en förälder hade mer problem än de i växelvis boende. Den psykiska hälsan hos barnen i växelvis boende skilde sig inte från den hos barnen i kärnfamilj. Det låga antalet barn i växelvis boende förhindrade separata analyser för barn i olika åldrar och studien ger därför inga ledtrådar kring om de positiva resultaten för barnen i växelvis boende gällde någon speciell åldersgrupp bland de 2-7-åringar som undersöktes.

Tabell 1. Internationella studier om övernattningar som enbart inkluderar barn 0-6 år

Publikation Författare År	Studiedesign N Svarsfrekvens Boendegrupper	Utfallsmått	Kontrollvariabler	Resultat
<p>1) Solomon, J. & George, C. The development of attachment in separated and divorced families. Effects of overnight visitation, parent and couple variables. <i>Attachment & human development</i>. 1999; 1(1):2-33.</p> <p>2) Solomon, J. & George, C. (1999b). The effects on attachment of overnight visitation on divorced and separated families: A longitudinal follow-up. In Solomon, J. & George, C. (Eds.), <i>Attachment disorganization</i> (243–264). New York, NY: Guilford Press.</p>	<p><u>Design</u> Longitudinell <u>Land</u> USA <u>Ålder</u> Barn 12-20 månader vid första testtillfället. Vid uppföljning 24-32 månader. <u>Antal barn</u> N=145 <u>Antal i respektive boendeform</u> Övernattning (minst en g=44 Kärnfamilj: n=52 Ingen övernattning: n=49 <u>Bortfall</u> vid första tillfället mammor 13%, pappor 15%; vid uppföljning 15%</p>	<p>Barns anknytning, utvärderad av tränade observatörer i främmandesituationen, The Strange Situation.</p>	<p>Mammans lyhördhet för barnets behov och förmåga att anpassa umgängesschemat efter barnet, föräldrakonflikt mätt med Straus Conflict Tactics Scale, förädrakommunikation mätt med Ahrons Communication Scale och föräldrars psykiska anpassning mätt med Brief Symptom Inventory</p>	<p>Barn som övernattade hos sina pappor hade oftare desorganiserad anknytning till sina mammor än en blandad grupp barn som aldrig övernattade hos sina pappor eller levde i kärnfamiljer vid båda mätningarna. Dock inga statistiskt signifikanta skillnader mellan övernattande/ej övernattande barn i gruppen med särlevande föräldrar. På problemlösnings-testet fanns inga gruppskillnader. Vid båda tillfällena var det mammans föräldraförmåga och lyhördhet som predicerade trygga och organiserade anknytningsmönster, inte övernattningar, bland de särlevande föräldrarna. De identifierade skillnaderna kan alltså bero på skillnader mellan familjerna som hade övernattningar respektive inte övernattningar.</p>

<p>3) Pruett, M.K., Ebling, R. & Insabella, G. Critical aspects of parenting plans for young children. Interjecting Data Into the Debate About Overnights. <u>Family Court Review</u>. 2004.</p>	<p><u>Design</u> Longitudinell Föräldrakät vid baseline och efter 15-18 månader. <u>Land</u> USA <u>Ålder</u> 0-6 år <u>Antal barn</u> N=161 varav 132 följdes upp efter 15-18 månader</p> <p><u>Andel (%) i respektive boendeform</u> 25% inga övernattningar 31% en natt per vecka 44% mer än en natt per vecka.</p> <p><u>Bortfall</u> 18%</p>	<p>Barnets beteende och anpassning enligt Child Behavior Checklist (CBCL)(Achenbach, 1991). Känslomässiga problem, tillbakadragenhet, sömn, somatik, aggression, destruktivitet, sociala problem, kognition, uppmärksamhet, trots och uppförande.</p>	<p><u>Kontrollvariabler</u> Barnets kön och ålder, Familjens socioekonomiska status</p> <p>Föräldra-barn relation</p> <p>Föräldravariabler som konfliktnivå samarbete gränssättning, omvårdnad, tillit och stöd.</p> <p><u>Övrig exponering</u> Fast eller oförutsägbart schema för övernattningar/flytt, antal vårdnadsgivare under en vecka; (tex föräldrar släktingar, förskola).</p>	<p>Att ha flera vårdgivare (typ förskola) samt förutsägbara scheman för flytt/övernattning var positivt relaterat till barnets beteende. För 4-6-åringarna var övernattningar positiva efter kontroll för föräldrars samarbetsförmåga och konfliktklimat. Flickor hade större glädje av övernattningar och fler vårdgivare (förskola) än pojkar.</p>
--	---	---	--	--

<p>4) McIntosh, J., Smyth, B. & Kelaher, M. Overnight care patterns following parental separation: Associations with emotion regulation in infants and young children. <u>Journal of Family Studies</u>. 2013.</p>	<p><u>Design</u> Tvärsnittstudie <u>Land</u> Australien <u>Datamaterial</u> The Longitudinal Study of Australian Children, LSAC <u>År</u> 2004 <u>Ålder</u> Barn 0-5 år</p> <p><u>Antal barn</u> N=2050 (0-1 år n=248; 2-3 år n=587; 4-5 år n=1 215) <u>Svarsfrekvens</u> 57% respektive 50 %</p> <p><u>0-1 år</u> Omfattande övernattningar (minst en per vecka) n=63 Primärt boende (1-3 övernattningar per månad): n=21 Endast umgänge dagtid: n=164</p> <p><u>2-3 år</u> Växelvis boende (minst 10 nätter per månad): n=26, Primärt boende (1-9 övernattningar per månad): n=201 Endast umgänge dagtid: n=360</p>	<p><u>Samtliga åldrar:</u> Barnens psykosomatiska hälsa: en fråga ur the LSAC Global Health Measure, en fråga om sjukdom med väsande andning.</p> <p><u>0-1år</u> Känsloreglering: Parents' Evaluation of Developmental Status (PEDS); Delskalan irritabilitet från Short Temperament Scale for Infants (STSI) med fyra frågor. Visual monitoring, (ung. vaksamhet) 3 frågor från Communication and Symbolic behaviour Scales.</p> <p><u>2-3 år:</u> Känsloreglering mättes med the Problem Scale of the Brief Infant-Toddler Social-Emotional Assessment (BITSEA) med 23 frågor; beteendeproblem med the Emotional Functioning Scale med 5 frågor; uthållighet med the Persistence Scale</p>	<p>Inkonsistent resultat för barn 0-1 och 2-3 år. Två av sex utfall mer negativa hos gruppen med omfattande övernattningar bland 0-1-åringarna jämfört med en av jämförelsegrupperna men inte med den andra. 2-3-åringar med omfattande övernattningar hade sämre uthållighet än de andra grupperna samt oftare sjukdom med väsande andning. Bland 4-5-åringarna inga skillnader.</p> <p>Sammantaget spelade mammornas förmåga att visa känslor gentemot barnet, föräldrarnas konfliktnivå och förmåga att samarbeta större roll för utfallen än övernattningarna.</p>
--	---	---	--

	<p>4-5 år Växelsvis boende (minst 10 nätter per månad): n=71 Primärt boende (1-9 övernattningar per månad): n=624 Jämförelsegrupp: Endast umgänge dagtid: n=520</p>	<p>(STST) med fem frågor. 4-5 år Uthållighet med Persistence Scale (STST) med fyra frågor. Psykologisk hälsa med Strengths and Difficulties Questionnaire (SDQ)(Goodman, 2001).</p>		
<p>5) Tornello, S. L., Emery, R., Rowen, J., Potter, D., Ocker, B., & Xu, Y.S. Overnight custody arrangements, attachment, and adjustment among very young children. <u>Journal of Marriage & Family</u>. 2013.</p>	<p><u>Design</u> Tvärsnittsstudie <u>Datamaterial</u> The Fragile Families and Child Wellbeing Study 1998-2000 <u>Land</u> USA <u>Ålder</u> Barn 0-3 år samt uppföljning vid 5 år <u>N</u> för barn 0 år=1 023, 1-3 år=1 542 <u>Andel (%) i respektive boendeform</u> Omfattande övernattningar/växelsvis boende: 0 år n=71 (minst en natt per vecka); 1-3 år=103 (35-70%) Begränsade</p>	<p>Mammas skattning av kvaliteten i barnets anknytning med the Toddler Attachment Q-sort (TAQ). Barnets psykologiska problem vid 3 och 5 år med the Child Behavior Checklist (CBCL) (t ex ängslan; tillbakadragande; aggression; internaliserande och externaliserande beteenden).</p>	<p>Barnets: kön och ålder. Vid 1 och 3 år mammas socioekonomi, depression, föräldrars samarbetsklimat, konfliktnivå och pappas föräldraförmåga.</p>	<p>Barn som haft omfattande övernattningar under sitt första år hade oftare otrygga anknytningsrelationer till sina mammor jämfört med dem som övernattade mindre än en gång per vecka, men inte jämfört med dem som enbart hade kontakt på dagtid. Vid 3 år noterades inga skillnader i anknytning eller psykologiska problem. De 3-åringar som bodde växelsvis visade mer positivt beteende vid 5 år jämfört med dem som enbart träffat sin pappa på dagtid eller haft begränsade övernattningar.</p>

	<p>övernattningar: 0 år n=313 (< 1 gång per vecka); 1-3 år=224 (< 35% av tiden) Övernattning mer sällan: endast 1-3 år=281 (<1 gång per månad) Daglig kontakt: 0 år n=534; 1-3 år=528 Ingen kontakt: 0 år n=105; 1-3 år=406</p>			
<p>6) Altenhofen, S., Sutherland, K. & Biringen Z. Families experiencing divorce: Age at onset of overnight stays, conflict and emotional availability as predictors of child attachment. <u>Journal of divorce and remarriage</u>. 2010.</p>	<p><u>Datamaterial</u> Observation och enkät 24 barn och mammor i USA <u>Ålder</u> barn 24-73 månader. Medelålder 3 år. <u>Antal barn i studien</u> 24 <u>Svarsfrekvens</u> Framgår ej <u>Andel (%) i respektive boendeform</u> Samtliga barn bor växelvis/övernattar i båda föräldrarnas hem. I medeltal bor barnen 2 nätter per vecka hos sin pappa.</p>	<p>Trygghet och beroende i barnets anknytningsrelation till mamman skattades med Water's Attachment Q-set.</p>	<p>Barnets kön, ålder, mammas utbildningsnivå, ordning i syskonskaran, tid sen separationen, schema för övernattningar, ålder då övernattningarna började.</p> <p>Föräldrakonflikt mättes med Straus conflict Tactics scale ifylld av båda föräldrar.</p> <p>Föräldrakommunikation med Ahrons Communications Scale.</p> <p>Känslomässig</p>	<p>54% av barnen rapporterades ha låg trygghet och starkt beroende i relationen till sin mamma. Föräldrarna var relativt nyseparerade, i snitt hade det gått 8 månader sedan separationen. Mammor med allvarliga och intensiva konflikter med barnets pappa var mindre känslomässigt tillgängliga för barnet. Känslomässig tillgänglighet i relationen till mamman har starkast samband med trygg anknytningsrelation. Barnets ålder då övernattningarna började och föräldrars konfliktnivå och kommunikation hade inte samband med anknytningsrelationen.</p>

			tillgänglighet hos mamman och barnet med Infancy/Early childhood versionen av Emotional Availability Scales (EA).	
<p>7) Bergström, M., Hjern, A. & Fransson, E. Children with two families-psychological problems in relation to living arrangements in Nordic 2-7 year olds. <u>Manus.</u></p>	<p><u>Datamaterial</u> 6) NordChild 2 775 barn i fem nordiska länder <u>Ålder</u> barn 2-7 år <u>Antal barn i studien</u> 2767 <u>Svarsfrekvens</u> 49% <u>Andel (%) i respektive boendeform</u> Växelvis 3,7% n=99 Enbart hos en förälder 6,8 % n=187 Kärnfamilj 89,7% n=2767</p>	<p>Psykisk hälsa mättes med den svenska versionen av <i>Strengths and Difficulties Questionnaire</i> (SDQ) (Smedje, Broman, Hetta, & von Knorring, 1999).</p>	<p>Barnets kön, ålder och ursprungsland (nordiskt/utomnordiskt) och familjens disponibla hushållsinkomst.</p>	<p>Barnen i växelvis boende hade färre psykologiska problem än de som bodde enbart med en förälder. Inga statistiskt signifikanta skillnader mellan barnen i kärnfamilj och växelvis boende.</p>

Föräldrars upplevelse av växelvis boende för förskolebarn

Föräldrar med barn 0-4 år i växelvis boende rekryterades via annonser i media för en intervjustudie om sina upplevelser av växelvis boende (Bergström, Sarkadi, Hjern, & Fransson, Manuskript; Fransson, Sarkadi, Hjern, & Bergström, Manuskript). Telefonintervjuer genomfördes med fyrtiosex föräldrar (18 pappor och 28 mammor) till 50 barn (31 pojkar och 19 flickor). Intervjuerna analyserades med systematisk textkondensering och återkommande teman identifierades (Malterud, 2012). Eftersom så få studier genomförts för denna åldersgrupp presenteras nedan ett längre avsnitt om intervjustudierna.

Barnen till de intervjuade föräldrarna var mellan 13 månader och drygt 4 år och genomsnittsåldern vid föräldrars separation var 21 månader. Några föräldrar hade separerat innan barnet föddes. Den genomsnittliga månadsinkomsten för mammor var något högre än riksgenomsnittet (SCB, 2012).

Nedan presenteras ett sammandrag av fyra teman från intervjuerna: *Växelvis boende är självklart; För barnets skull; Gör vi rätt?* och *Växelvis föräldern är alltid fri – aldrig fri.*

Växelvis boende är självklart

Majoriteten av föräldrarna i studien tyckte att växelvis boende var en självklarhet. De motiverade detta med båda föräldrarnas lika rätt till barnet, liksom med vikten av ett jämställt föräldraskap. Även om de flesta föräldrar var överens om föräldrarnas lika rätt och ansvar uppstod ibland problem med det växelvisa boendet. Orsaker kunde till exempel vara att föräldrarna haft ojämlika föräldraroller innan separationen, dramatiska omständigheter som våld i familjen eller otrohet under graviditeten samt när växelvis boende var ett resultat av en tingsrättsdom och inte av en ömsesidig överenskommelse. Både mammor och pappor beskrev att pappor ibland får kämpa mer för att få växelvis boende, jämfört med mammor.

”Jag skulle inte kunna tänka mig att ha ett barn som jag inte träffar mer än sporadiskt.

Hade det varit ett alternativ hade vi fått fortsätta leva tillsammans” (Pappa till 2-åring)

”Båda ville att han skulle bo hos båda. Så det var självklart från början” (Mamma till 3-åring)

För barnets skull

Informanterna beskrev växelvis boende som det bästa för barnet, eftersom det har rätt till en vardag med båda sina föräldrar. Pappornas nära relationer till barnen under det första året beskrevs som betydelsefulla för beslutet om växelvis boende.

Vissa föräldrar beskrev kärnfamiljen som idealet och växelvis boende som ett sätt att "minimera skadan" av förlusten av den kärnfamilj de förlorat. Fördelen var att barnet inte längre behövde utsättas för föräldrarnas konflikter. Både mammor och pappor upplevde också att de nu kunde ge sina barn mer fokus och uppmärksamhet. En potentiell nackdel med detta var att en del föräldrar märkte att de lättare gav efter för barnets tjuv eller höll mindre strikt på sina vanliga regler.

Gör vi rätt?

"Min största oro är ju hur man kan göra växelvis boende bra" (Pappa till 1-åring)

Föräldrarna beskrev hur de emellanåt utvärderade sina barns beteende. De funderade över hur boendet påverkade barnet och om det krävdes förändringar av schemat. Exempel på anpassningar var att träffa barnen en extra gång under tiden hos den andra föräldern, eller att byta schema för att minska tiden som barnet var borta från respektive förälder. Man kunde också välja längre perioder för att minska antalet separationer. Några mammor beskrev hur de ansträngt sig för att underlätta barnets anknytning till dem och några pappor upplevde att deras ex-partners (mammorna) försökte få mer tid med barnet på grund av barnets anknytningsrelation till dem. Dessa pappor var inte alltid övertygade om att det viktigaste var mer tid med mamman.

"[Mamman] har tänkt mycket på anknytning, hon har varit mer orolig än mig att anknytningen skulle bli sämre för att hon inte träffar honom lika mycket. Min oro har varit mindre om anknytning men mer om att han inte skulle ha det bra, hur ledsen han skulle bli". (Pappa till 2-åring)

Många föräldrar har sökt rådgivning kring hur de bäst skulle organisera barnets boende efter separationen. Några föräldrar beskrev oro för reaktioner hos barnen och var tveksamma på om boendeformen passade barnet eller om den andra föräldern var tillräckligt lyhörd eller stabil. Ytterligare några föräldrar berättade om oroande reaktioner eller dåliga förhållanden i barnets andra

hem utan att ifrågasätta boendeformen, kanske för att de såg få utsikter att förändra barnets boende.

En majoritet av informanterna beskrev det som smärtsamt att missa hälften av barnets liv, även om de ansåg att växelvis boende var det bästa. Några beskrev att barnet inte ville prata med dem om de ringde eller möttes när barnet var hos den andra föräldern.

Växelvis förälder – alltid fri – aldrig fri

Växelvis boende ställer speciella krav på föräldraskapet. Trots att föräldrarna inte längre lever i en parrelation, betraktas föräldraskapet som en gemensam uppgift. Samarbetet ansågs nödvändigt både av praktiska skäl och för att underlätta för barnet. Samarbetsambitionerna sträckte sig från gemensamma middagar varje vecka till att arrangera födelsedagskalas ihop någon gång per år. Vissa föräldrar kommunicerade enbart per e-post eller sms, men de flesta hade mycket kontakt, ofta med flera uppdateringar varje vecka.

För de flesta föräldrarna innebar växelvis boende samarbete i föräldraskapet både nu och i framtiden. Många ansåg det självklart att bo nära den andra föräldern under hela barnets uppväxt. Trots fortsatt samarbete och kontakt talade många om lättnaden över att vara fri att utveckla sitt eget föräldraskap utan kompromisser

Debatt om växelvis boende för förskolebarn och de yngsta

Bristen på empiriska studier av små barns välbefinnande i växelvis boende har gjort att tolkningar av anknytningsteorin blivit vägledande i debatten om huruvida barn kan bo växelvis från tidig ålder. Internationellt har frågan diskuterats i till exempel Norge, Australien och USA (George, Solomon, & McIntosh, 2011; Lamb & Kelly, 2010; Nielsen, 2014a; Norsk Psykolog Forening, 2014; Pruett et al., 2014; Smyth, 2009; Warshak, 2014). I Sverige har frågan framförallt varit aktuell efter förändringar i familjebalken (Barnombudsmannen, 2000; Gustavsson, 1999; Socialstyrelsen, 2001).

Tolkningar av anknytningsteorin har också fått konsekvenser för hur rådgivning ges till enskilda familjer liksom för policy och lagstiftning (Nielsen, 2014a). Under de två senaste åren har den internationella debatten mattats. De forskare som tidigare haft olika ståndpunkter har i nya artiklar närmat sig varandra (Pruett et al., 2014; Warshak, 2014). Trots den begränsade tillgången på empiriska studier hävdar forskare idag att barn kan övernatta hos den andre föräldern redan under de första åren (Pruett et al., 2014; Warshak, 2014).

Pruett m fl (2012) har sammanfattat de ståndpunkter forskarna nått konsensus kring och de där man fortfarande har olika synsätt enligt nedan.

Konsensus kring:

- Betydelsen av två engagerade föräldrar.
- Barnets anknytningsrelationer som utgångspunkt för barnets boende och umgänge (exempelvis att barn som saknar etablerade anknytningsrelationer till en förälder behöver fasas in i växelvis boende gradvis).
- Att barn etablerar parallella anknytningsrelationer till sina föräldrar under sitt första år om båda föräldrarna är engagerade i omvårdnaden.
- Att barn klarar separationer från sina anknytningspersoner.

Fortsatt diskussion kring:

- Hur betydelsefull barnets anknytningsrelation till den "andra" föräldern (vanligen pappan) är om båda föräldrarna inte varit lika delaktiga i barnets omvårdnad.
- Avvägningen mellan betydelsen av att etablera och stärka barnets anknytningsrelation till den "andra" föräldern då detta innebär separationer mellan barnet och dess "första" anknytningsperson.
- Betydelsen av barnets ålder för avvägningen mellan att skydda barnets anknytningsrelation

till den ena föräldern och att etablera en sådan till den andra.

- Vilken betydelse barnets preferens för en av föräldrarna (mammighet eller pappighet) ska tillmätas när föräldrarna inte bor tillsammans.
- Hur balansen mellan barnets behov av stabilitet och kontinuitet under de första 2-3 åren ska ställas mot dess behov av att utveckla anknytningsrelationerna till båda föräldrarna.
- Om barnet utsätts mer för föräldrarnas konflikter vid växelvis boende eller inte.
- När växelvis boende är olämpligt.

Hälsa och välbefinnande hos skolbarn

Det finns betydligt fler studier av skolbarn i växelvis boende än för de yngre barnen. Det beror delvis på att växelvis boende är vanligare hos de äldre barnen, men också på att barn över 10 års ålder själva kan svara på frågor i enkäter, vilket gör forskningen mindre resurskrävande.

Studier från andra länder

Det har genomförts en betydande mängd studier av hälsa och välbefinnande hos skolbarn och tonåringar i växelvis boende i andra länder än Sverige. För den som önskar en mer omfattande översikt av dessa hänvisas till (Nielsen, 2011b, 2013a, 2013b, 2014b) eller Bausermans (2002) mer rigorösa metastudie. Nedan presenteras utvalda större och väl genomförda studier från andra höginkomstländer.

En något lägre livskvalitet (*life satisfaction*) konstaterades för barn i åldern 11-15 år i växelvis boende jämfört med barn i kärnfamiljer, i en analys av data från 36 länder som deltog i WHO-studien Skolbarns hälsovanor (HSBC) år 2005-2006 (Bjarnason et al., 2012). Skillnaden kvarstod efter att analysen justerats för en rad faktorer så som upplevd socioekonomisk ställning och barnets upplevelse av kommunikationen med föräldrarna. Barn som bodde enbart med mamma rapporterade en livskvalitet som var jämförbar med växelvis boende, medan barn som bodde enbart med pappan rapporterade lägre livskvalitet. Lägst livskvalitet rapporterade barn som bodde med pappa och en styvförälder.

Ett flertal studier av hälsa hos barn i växelvis boende har gjorts i Belgien och Nederländerna, där växelvis boende har ökat påtagligt på senare år. Hos 2 652 holländska barn i åldrarna 4-16 år studerades psykisk ohälsa genom föräldraskattningar med Strengths and Difficulties Questionnaire (SDQ). Barn i växelvis boende rapporterades ha bättre psykisk hälsa än de som bodde enbart med en förälder. Växelvis boende definierades i studien som boende i två hem, med minst 30 % av tiden i vardera. Resultaten visade att barn som flyttade ofta mellan föräldrarna mådde bättre, medan barn med allvarliga föräldrakonflikter och med stort geografiskt avstånd mellan sina två hem mådde sämre. Även då alla dessa variabler inkluderades i analysen visade resultaten att barn i växelvis boende mådde bättre än de som bodde bara med en förälder (Westphal & Monden, 2015).

I en belgisk studie undersöktes skillnader i välbefinnande hos ett slumpmässigt urval barn i åldern 10-17 år i växelvis boende jämfört med barn som bodde bara med en förälder. Resultaten pekade på att barn med (ungefärlig översättning) samvetsgrann/noggrann personlighet trivdes bättre när de bodde enbart med sin mamma och mindre bra i växelvis boende (Sodermans & Matthijs, 2014). I en annan

belgisk undersökning, baserad på en regional klassrumsundersökning, ingick drygt 1 200 ungdomar i åldern 11-23 år som svarat på frågor om livskvalitet och depressiva symtom (Vanassche, Sodermans, Matthijs, & Swicegood, 2013). I enkäten ingick också, utöver boendeform, frågor om ekonomi och föräldrakonflikter. I analyserna togs även hänsyn till en del skolvariabler. Resultaten visade inga skillnader mellan unga i växelvis boende och de som bodde bara med en förälder, efter att analysen justerats för nämnda störfaktorer.

Svenska studier

Hälsa och välbefinnande hos svenska skolbarn har undersökts i elva tvärsnittsstudier. Alla utom två har analyserat tillgängliga data från enkätundersökningar i nationellt eller regionalt representativa studiepopulationer. Ingen studie har utformats särskilt för att undersöka växelvis boende. En översikt av dessa studier ges i Tabell 2. Tio är klassrumstudier där skolbarn och ungdomar från 10 år själva har fått svara på frågor i enkäter. En studie bygger på information från föräldrar (NordChild) och innehåller även yngre barn.

De boendeformer som jämförts i de svenska studierna är kärnfamilj (barnet bor alltid tillsammans med båda föräldrarna), växelvis boende (ungefär lika mycket hos båda föräldrarna), mest med en förälder och enbart med en förälder. De flesta barn som bor mest eller enbart med en förälder bor med sin mamma och ungefär vart sjätte barn som bor med den ena förälder beräknas bo med sin pappa (Bergström et al., 2015). Eftersom så få barn bor enbart med pappa redovisas oftast, men inte alltid, mamma- och pappakategorierna sammanslagna i kategorierna mest eller enbart med en förälder.

Psykiskt välbefinnande/psykisk hälsa

Psykisk hälsa och psykiskt välbefinnande har varit huvud- eller delfokus i nio svenska tvärsnittsstudier av barn i växelvis boende.

Grodan-studien

Fyra av studierna baseras på en svensk nationell klassrumsundersökning från 2009 (den så kallade Grodan-studien) där samtliga elever i åk 6 och 9, 207 700 barn, inbjöds att delta. Undersökningen baserades på en enkät som innehöll flera väl utvärderade utfallsmått för att mäta välbefinnande (KIDSCREEN; Ravens-Sieberer et al., 2008), psykisk hälsa (SDQ) (Goodman, 2001), och psykosomatiska symtom (PSP-skalan) (Hagquist, 2008). KIDSCREEN-skalan innehåller 52 frågor om tio dimensioner av välbefinnande. Välbefinnande, eller hälsorelaterad livskvalitet som är den

korrekta benämningen, är ett mått som inbegriper såväl känslomässiga, fysiska, sociala, psykologiska, relationella och beteendemässiga dimensioner. Skalan har utarbetats av forskare från tretton länder för att fånga de aspekter av välbefinnande som är betydelsefulla för barn och unga. Barn som bor växelvis jämfördes här både med dem som bor mest eller enbart med en förälder och med barn i kärnfamilj. Analyserna justerades för sociala faktorer på skolnivå, så som andelen utlandsfödda föräldrar och föräldrar med eftergymnasial utbildning i skolans upptagningsområde.

Bergström et al (2013) undersökte barns psykiska välbefinnande i relation till boendeform. Denna studie visade ett genomgående mönster för de fyra dimensionerna av psykiskt välbefinnande i relation till hur barn bodde (stämningläge, psykiskt välbefinnande, autonomi och självkänsla). Barn i kärnfamilj angav högre välbefinnande ur alla dessa aspekter jämfört med barn med särlevande föräldrar. Bland dessa var barnen i växelvis boende mer tillfreds än de som bodde mest eller enbart med en förälder. Bland 15-åringarna hade de som bodde enbart med en förälder lägst välbefinnande i termer av stämningläge och psykisk hälsa. Även bland 12-åringarna rapporterade barnen som bodde mest eller enbart med en förälder lägre välbefinnande i dessa dimensioner än de i kärnfamilj och växelvis boende. Här var dock skillnaderna små mellan de barn som bodde mest och enbart hos en förälder. En jämförelse mellan 12- och 15-åringarna i växelvis boende visade högre psykiskt välbefinnande hos de äldre barnen i boendeformen. Det fanns inga skillnader i psykiskt välbefinnande hos flickor och pojkar i växelvis boende. För de barn som bodde enbart eller mest hos en förälder spelade boendeformen i sig större roll än om det var mamma eller pappa de bodde hos.

Utifrån samma undersökning studerades också psykisk ohälsa mätt med instrumentet SDQ (Bergström, 2012). Psykisk ohälsa definierades som en totalpoäng på över 17 på skalans fyra områden; kamratrelationer, emotionella problem, hyperaktivitet/ uppmärksamhet och uppförandeproblem. Risken för psykisk ohälsa var förhöjd bland barn med separerade föräldrar i samtliga tre boendeformer. Barn som endast bodde med en förälder har högst risk för psykisk ohälsa, följt av dem som bodde mest med en förälder. Barnen i växelvis boende löpte lägst risk för psykisk ohälsa bland dem med separerade föräldrar, medan barnen i kärnfamilj rapporterade allra minst symtom. Barnets egna ekonomiska resurser och tillfredsställelse med sina föräldrarelationer visade sig vara betydelsefulla för den psykiska hälsan. När man i analysen kontrollerade för dessa faktorer fanns inte längre någon överrisk för psykisk ohälsa i växelvis boende jämfört med kärnfamilj. Annars påverkades mätvärdena mycket lite av kontroll för faktorer på individ- och skolnivå. I kompletterande (opublicerade) analyser av de enskilda delskalorna på SDQ framkommer ett likartat mönster över de fyra problemområdena. Mest symtom på samtliga fyra delskalor rapporterade barn

som bodde enbart med en förälder, följt av barn som bodde mest med en. Barn i växelvis boende rapporterade en lägre symtomnivå än barn som bodde mest eller enbart med en förälder, och mer symtom jämfört med barn i kärnfamilj. Skillnaderna mellan växelvis och de andra grupperna är signifikant även om man justerar för kön, årskurs och födelseland.

I den tredje studien från den nationella klassrumsundersökningen 2009 (Grodan) studerades psykosomatiska symtom (Bergström et al., 2015). Barnen i växelvis boende hade en lägre nivå av psykosomatiska problem än de som bodde mest eller enbart hos en förälder. Barnen i kärnfamilj hade även här färre symtom än barn med särlevande föräldrar. Sömnproblem var vanligast av de åtta symtom som ingick. Av barnen som enbart bodde med en förälder led 22 procent ofta eller alltid av sömnproblem, liksom 19 procent av dem som bodde mest med en förälder, 14 procent i växelvis boende och 13 procent i kärnfamilj. Näst vanligast var frekvent huvudvärk som rapporterades av 19 procent av dem som bodde enbart hos en förälder, 17 procent av dem som bodde mest hos en förälder, 14 procent av dem i växelvis boende och 12 procent av barnen i kärnfamilj. Författarna fann att tillfredsställelse med materiella resurser och föräldrarelationer spelade roll även för denna typ av problem. De faktorerna kunde dock inte förklara skillnaderna mellan barn i de olika boendeformerna. I studien analyserades pojkar och flickor för sig. Flickorna hade generellt mer psykosomatiska symtom än pojkar, men skillnaderna mellan boendeformerna var av ungefär lika stora för pojkar och flickor.

Ytterligare en studie analyserar psykosomatiska symtom från den nationella klassrumsundersökningen (Hagquist, 2015). Analyserna görs här separat för årskurs 6 och årskurs 9 och resultaten skiljer sig åt något för de olika åldersgrupperna. Skillnaderna är små mellan grupperna som bor växelvis, mest eller enbart med en förälder. I analysen tar man hänsyn bland annat till barnets upplevelse av relationen till föräldrarna. Vid kontroll för detta sjunker risken för psykosomatiska symtom hos barnen i årskurs 6 som inte bor i kärnfamilj, även om det fortfarande är signifikant högre risk än för kärnfamiljsbarnen. För årskurs 9 visar resultaten också att föräldrarelationerna förklarar mycket av risken och här är det ingen skillnad mellan symtomnivå i växelvisgruppen jämfört med barn i kärnfamilj. Störst risk för höga symtomnivåer är det för gruppen som bor mest respektive enbart med en förälder.

Skolbarns hälsovanor

Ett annat svenskt datamaterial som använts för att studera barn med växelvis boende är undersökningen om skolbarns hälsovanor. Den svenska delen av denna WHO-ledda studie innehåller

varje gång ett klassrumsurval av cirka 5 550 barn i årskurserna 5, 7 och 9. I en studie av detta material från 2005/6 och 2009/10, baserad på 11 200 barn, ingick 888 barn i växelvis boende och 2019 barn som bodde enbart med en förälder. Studien visade en något förhöjd risk för psykosomatiska besvär och lägre välbefinnande för barn i växelvis boende jämfört med barn i kärnfamilj (Carlsund et al., 2013). För barn som bodde enbart med en förälder var risken också förhöjd, något mer för psykosomatiska symtom och något mindre för bristande välbefinnande. I denna studie fanns inga skillnader mellan barn i växelvis boende och dem som bodde bara med en förälder.

Stockholmsenkäten

Psykisk hälsa och stöd från föräldrar studerades i en klassrumsundersökning av 10 000 niondeklassare i Stockholms kommun 2004, via den så kallade "Stockholmsenkäten". I denna studie bodde lika stora andelar av 15-åringarna, 18 procent, växelvis som enbart med en förälder. Barn som bodde enbart med förälder rapporterade mindre stöd från sina föräldrar och sämre subjektiv hälsa än barnen i växelvis boende (Låftman, Bergström, Modin, & Östberg, 2014). Subjektiv hälsa mättes med ett sammansatt mått på hur ofta man under det senaste skolåret känt sig ledsen och nere, rädd utan anledning, håglös och modfälld, haft huvudvärk, dåligt aptit, magbesvär, insomningsproblem, samt hur ofta man besvärats av sömnsvårigheter och täta uppvaknanden. Ungdomarna i växelvis boende angav mer stöd från sina föräldrar och bättre subjektivhälsa än de som bodde med enbart en förälder. Ungdomarnas hälsa hade samband med hur de upplevde stödet från sina föräldrar men skillnaderna i föräldrastöd förklarade inte skillnaden i hälsa hos barn i olika boendeformer.

Barn-ULF

Psykologiska symptom hos barn i växelvis boende har också undersökts i material från Statistiska Centralbyråns årliga undersökning om levnadsförhållanden (ULF) där barn 10-18 år deltar (Barn-ULF) tillsammans med en av sina föräldrar. Knappt 5000 unga ingår i två studier baserade på Barn-Ulf från år 2007-2012 (Fransson, Turunen, Hjern, Östberg, & Bergström, under publicering; Turunen, Bergström, & Fransson, Manuskript). I en av studierna mättes psykisk ohälsa utifrån frågor om barnen kände sig spända och nervösa, hade svårt att sitta still och koncentrera sig, var ledsna och nere, var sura och irriterade och om de upplevde att de lätt blev arga. Den andra studien undersökte självkänsla utifrån tre frågor om tillfredsställelse med sig själv, sitt utseende och om man tror det kommer att gå bra för en i framtiden. Resultaten visade att psykologiska besvär var lika vanliga bland barn i växelvis boende som hos barn i kärnfamilj. De som bodde med enbart en förälder hade mer psykologiska symptom och också lägst självkänsla. Kontroll för socioekonomiska variabler och

föräldrars ohälsa ändrade inte resultaten nämnvärt, vilket är anmärkningsvärt, med tanke på att man i denna studie hade tillgång till mycket information om familjerna utifrån föräldraintervjuer.

NordChild

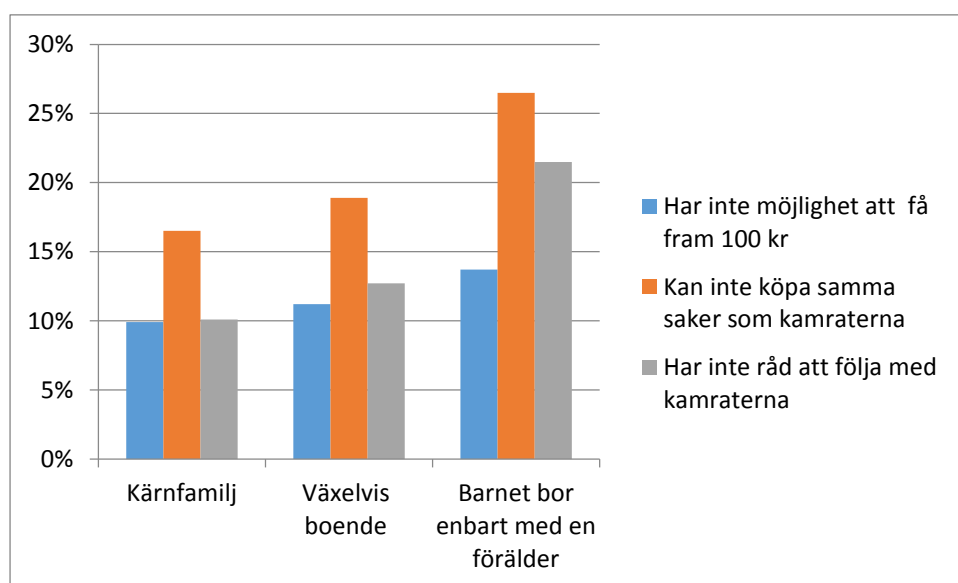
I en studie av psykisk ohälsa, baserad på den svenska delen av den nordiska undersökningen NordChild, ingick 1297 barn mellan 4 och 17 år. Utfallet var här föräldrarapporterade symtom enligt instrumentet SDQ (Bergström et al., 2014). Barn i växelvis boende rapporterades ha en högre symtomnivå än barn i kärnfamiljer, men lägre än hos dem som bodde med enbart en förälder. I undersökningen svarade föräldrarna också på frågor om sin egen livskvalitet. När analysen justerades för denna minskade skillnaderna något mellan kärnfamilj och de övriga grupperna.

Kortisol-studien

I en studie baserad på 157 högstadieungdomar undersöktes nivån av stresshormonet kortisol i saliv med flera mätpunkter under en dag. Inga statistiskt säkerställda skillnader kunde identifieras mellan unga i växelvis boende jämfört med kärnfamilj i denna lilla studie (Fransson, Folkesson, Bergström, Östberg, & Lindfors, 2014). Detsamma gällde utfallet smärta som undersöktes i samma studie. Barn i växelvis boende jämfördes inte med barn som bodde med enbart en förälder i denna studie.

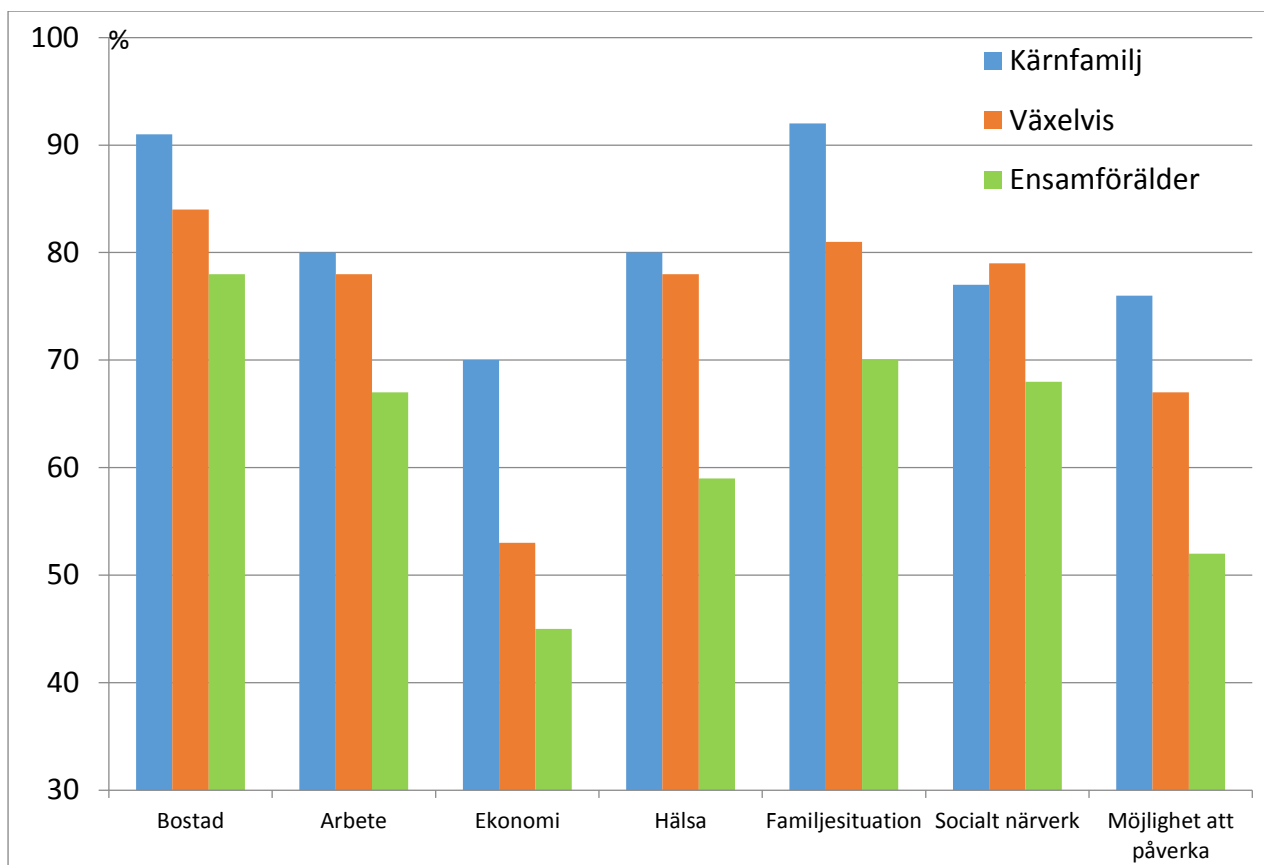
Sociala livsvillkor och föräldrars livskvalitet

De sociala livsvillkoren för barn i växelvis boende har endast undersökts systematiskt i en pågående studie baserad på det ovan beskrivna materialet från Barn-ULF 2007-2012. Som Figur 4 visar hade barn som bodde med enbart en förälder mer sällan pengar till en oförutsedd utgift jämfört med barn i växelvis boende (Fransson, Brolin Låftman, Östberg, Hjern, & Bergström, Manuskript). Fler barn som bor med enbart en förälder hade också fått avstå från att följa med kamrater på aktiviteter för att de inte haft råd. Barn i växelvis boende hade däremot samma ekonomiska förutsättningar som de i kärnfamilj, utom när det gällde att följa med vänner på aktiviteter, där fler i växelvis boende också fått avstå på grund av brist på pengar.



Figur 4. Indikatorer på ekonomiska och materiella villkor för barn i olika boendeformer, andel i procent. N=5079-5116. Källa: Barn-ULF

I en studie baserad på den svenska delen av NordChild undersöktes hur livskvalitet för föräldrar varierar mellan olika boendeformer (Bergström et al., 2014), se figur 5. Kärnfamiljsföräldrarna var mest nöjda med alla aspekter utom när det gäller det sociala nätverket, som var likvärdigt för föräldrar i kärnfamilj och för de som hade barn växelvis. Föräldrarna med ensamt ansvar för barnen var överlag minst tillfredsställda med sina livsvillkor.

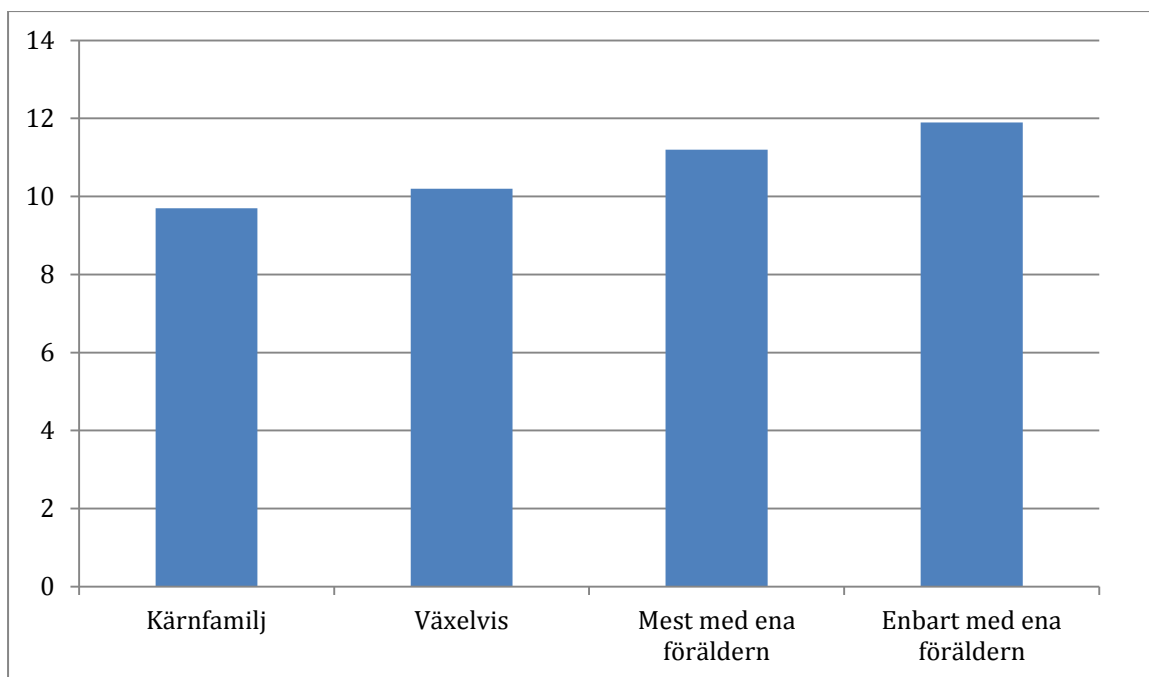


Figur 5 Procent av föräldrar i olika boendeformer som uppger god tillfredsställelse i olika aspekter av livskvalitet. N=1 444 Källa: NordChild

Föräldrarelationer

Äldre forskning visar att barn till separerade föräldrar riskerar att tappa kontakten med den förälder som de inte bor med, vanligen pappan (Amato, 2000). I en aktuell svensk studie framkommer dock att en majoritet av alla barn har regelbunden kontakt med båda föräldrarna, även om föräldrarna inte bor tillsammans (Bergström et al. 2013).

I den nationella klassrumsundersökningen Grodan från 2009 tillfrågades barn i åk 6 och 9 om hur de upplevde relationen till sina föräldrar. Barn i kärnfamiljer upplevde föräldrarelationerna som mest positiva (Bergström, 2012). Bland barnen med separerade föräldrar hade de i växelvis boende mer positiva föräldrarelationer än de som bodde mest eller enbart med en förälder. Att bo med båda sina föräldrar kan alltså öka chansen för positiva relationer. Men det kan också vara så att barn med negativa föräldrarelationer oftare bara bor med en av föräldrarna, figur 6.

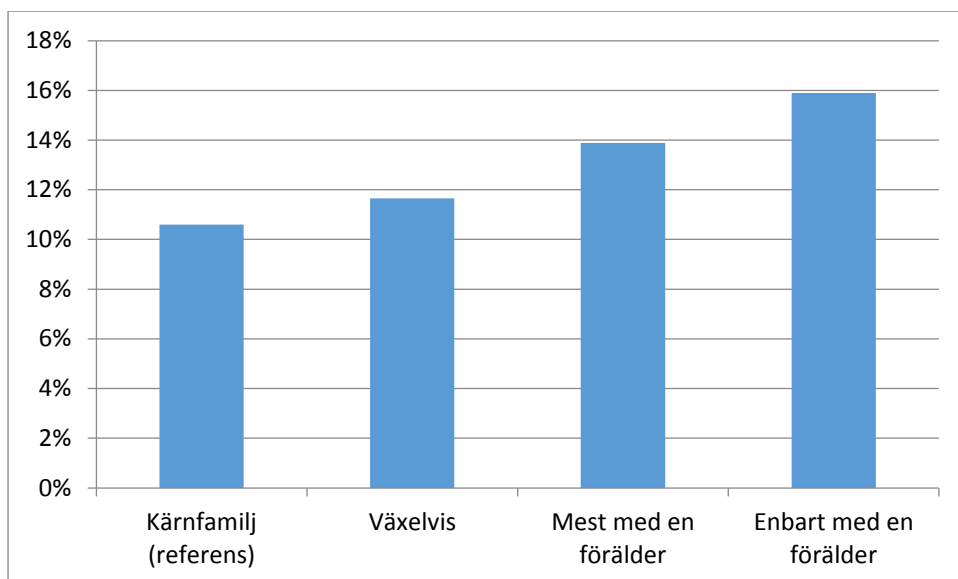


Figur 6. Medelvärde för bristande tillfredsställelse på KIDSCREEN-skala för föräldrarelationer för barn i olika boendeformer. N=112 746.

I en studie med 3 000 sistaårselever på gymnasiet undersöktes ungdomars upplevelse av föräldrarnas förmåga till omsorg, kontroll och grad av överbeskydd (Wadsby, Priebe, & Svedin, 2014). Resultaten visade att barn i växelsvis boende skattade föräldrarnas förmåga likvärdigt med barnen i kärnfamilj, förutom när det gällde att uppleva pappan som överbeskyddande, vilket var minst vanligt i växelsvis boende. Det bör dock påpekas att dessa resultat bör tolkas försiktigt, då analyserna inte justerades för några bakgrundsvariabler.

Mobbning

Mobbning analyserades i Grodan, den nationella klassrumsundersökningen från 2009, med en delskala från instrumentet KIDSCREEN. För unga som bodde med enbart en av föräldrarna var risken för att ha varit utsatt för mobbning förhöjd med 50 procent, jämfört med dem i kärnfamilj. Överrisken för dem i växelsvis boende var cirka 10 procent, se figur 7 (Bergström, 2012). Också risken för att vara otillfredsställd med sin skolsituation var högst bland de ungdomar som bodde med enbart en av sina föräldrar. Dessa löpte en nästan dubbelt så hög risk som de i kärnfamilj, medan de som bodde växelsvis hade en något förhöjd risk.



Figur 7. Procent av elever i åk 6 och åk 9 som varit utsatta för mobbning fördelat på olika boendeformer, standardiserade för kön, ålder och skolans socioekonomiska profil.

N=161 797. Källa: Grodan.

I en äldre studie från 1998 av 12 582 högstadieungdomar i Stockholm undersöktes risken att ha varit utsatt för mobbning för barn i olika boendeformer (Jablonska & Lindberg, 2007). Av de undersökta ungdomarna bodde 69 procent i kärnfamilj, 4 procent växelvis och 23 procent enbart med sin mamma. Jämfört med ungdomar i kärnfamilj, var det 60 procents förhöjd risk för att ha utsatts för mobbning för dem som bodde med enbart sin pappa. För de som bodde växelvis var inte risken förhöjd jämfört med kärnfamiljer. För dem som bodde med enbart sin mamma fanns en överrisk som försvann när analysen justerades för potentiella störfaktorer.

Tabell 2. Elva svenska studier av barns hälsa i växelvis boende från 2000-talet. Beskrivning av datamaterial, metoder och resultat. Studierna presenteras i bokstavsordning efter förstaförfattare.

Författare År Titel Tidskrift	Studiedesign N Svarsfrekvens (internt och externt bortfall) Boendegrupper	Utfallsmått	Kontrollvariabler	Resultat
Bergström, M., Modin, B., Fransson, E., Rajmil, L., Berlin, M., Gustafsson, P. A. & Hjern, A. (2013). "Living in two homes-a Swedish national survey of wellbeing in 12 and 15 year olds with joint physical custody." <u>BMC Public Health</u>	<u>Design</u> Tvärsnittsstudie Nationell klassrumsundersökning 2009 med alla elever i åk 6 och 9. N=164 580 <u>Svarsfrekvens</u> 79 % av det totala antalet elever inkluderades denna studie. <u>Boendegrupper</u> 11 % växelvis boende 8 % mest med en förälder 13 % med bara en förälder 69 % kärnfamilj	Välbefinnande mättes med KIDSCREEN (Ravens- Sieberer et al., 2008). I studien analyserades ett samlingsmått samt delskalorna: fysisk hälsa, psykologiskt välbefinnande, allmän sinnesstämning, självuppfattning, autonomi/fritid, föräldrarelationer, ekonomiska resurser, kompisar, skoltillfredsställelse, social acceptans och mobbning.	Analysen gjordes separat för årskurs 6 och 9 och justerades på individnivå för kön och födelseland. På skolnivå kontrollerades analyserna för bostadsort, andel föräldrar med hög utbildningsnivå och andel utlandsfödda föräldrar.	Barn i växelvis boende rapporterade högre välbefinnande gällande familjeliv och kamratrelationer än barn som bodde mest eller enbart med en förälder på de flesta delskalorna. För 12-åringarna gällde detta åtta av elva delskalor (undantagen var fritid/autonomi, självuppfattning och skoltillfredsställelse.) Femtonåringarna i växelvis boende rapporterade högre välbefinnande än de som bodde mest/enbart med en förälder på samtliga delskalor utom självuppfattning. I jämförelse med barnen i kärnfamilj var beta estimaten av z-scores för barn i växelvis boende, mest och enbart med en förälder -0.20 till - 0.33 för sinnesstämning bland 12- åringarna och -0.08 till -0.28 för 15- åringarna. En jämförelse mellan 12 och 15-åringarna i växelvis boende visade högre välbefinnande hos de äldre barnen i boendeformen. Att bo i en kärnfamilj

				hade samband med bättre välbefinnande i nästan alla dimensioner, i jämförelse med att ha separerade föräldrar.
Bergström, M., Fransson, E., Modin, B., Berlin, M., Gustafsson, P. A. & Hjern, A. (2015). "Fifty moves a year: is there an association between joint physical custody and psychosomatic problems in children?" <u>Journal of Epidemiology and Community Health.</u>	<u>Design</u> Tvärsnittsstudie Nationell klassrumsundersökning 2009 med alla elever i åk 6 och 9. <u>N</u> 147 839 <u>Svarsfrekvens</u> 71 % <u>Andel (%) i respektive boendeform</u> 11 % växelvis boende 8 % mest med en förälder 13 % bara med en förälder 69 % kärnfamilj	Psykosomatiska symtom mättes med Psykosomatiska Problem Skalan (PSP) (Hagquist, 2008) som omfattar åtta psykosomatiska problem under de senaste sex månaderna: koncentrationsproblem, sömnsvårigheter, huvudvärk, magont, känt sig spänd, ledsen, yrsel eller liten aptit	Analysen justerades för årskurs, födelseland samt föräldrars födelseland. Separata analyser gjordes för flickor och pojkar. På skolnivå kontrollerades också för bostadsort och föräldrars utbildningsnivå	Barn i växelvis boende rapporterade lägre nivåer av psykosomatiska problem än de som bor mest eller enbart med en förälder, men rapporterade fler symptom än unga i kärnfamilj. Mönstren var likartade för flickor och pojkar. Förekomst av vanliga besvär (flickor och pojkar tillsammans): Sömnpblem: kärnfamilj 13 %, växelvis boende 14 %, bor mest med en 19 %, bor med bara en 22 %. Ofta huvudvärk: Kärnfamilj 12 %, växelvis boende 14 %, bor mest med en 17 %, bor med bara en 19 %. Effektstorleken, Cohens <i>d</i> , (Amato, 2012) för den sammantagna skillnaden i psykosomatiska besvär mellan barn växelvis boende och de som bodde med enbart en förälder var för flickor 0,19 och för pojkar 0,12.
Bergström, M. Barn	<u>Design</u>	Psyisk ohälsa definierades	Analysen justerades	Jämfört med barn i kärnfamilj var risken

<p>med växelvis boende. (2012). I Berlin, M. (red) Skolans betydelse för barns och ungas psykiska hälsa – en studie baserad på den nationella totalundersökningen i årskurs 6 och 9 hösten 2009. Socialstyrelsen.</p>	<p>Tvårsnittsstudie Nationell klassrumsundersökning 2009 med alla elever i åk 6 och 9. N= 112 749 <u>Svarsfrekvens</u> 54 % <u>Andel (%) i respektive boendeform</u> 11 % växelvis boende 8 % mest med en förälder 13 % bara med en förälder 69 % kärnfamilj</p>	<p>som totalpoäng=>17 av den svenska versionen av <i>Strengths and Difficulties Questionnaire</i> (SDQ) Psykisk ohälsa definierades som totalpoäng på 17 poäng eller mer</p>	<p>för barnets kön, årskurs, födelseland samt föräldrars födelseland. På skolnivå kontrollerades också för bostadsort och föräldrars utbildningsnivå</p>	<p>för psykisk ohälsa förhöjd för barn med separerade föräldrar som bodde mest eller enbart med en av sina föräldrar. I justerad analys var skillnaden mellan barn i växelvis boende och kärnfamilj var inte signifikant; OR =1.03 för växelvis jämfört med kärnfamilj; OR för mest med en förälder =1,15 och för enbart med en förälder OR=1,30.</p>
<p>Bergström, M., Fransson, E., Hjern, A., Köhler, L. & Wallby, T. (2014). "Mental health in Swedish children living in joint physical custody and their parents' life satisfaction: A cross-sectional study." <u>Scandinavian Journal of Psychology</u></p>	<p><u>Design</u> Tvårsnittsstudie av barn 4-17 år Svenska NordChild. Ett slumpmässigt urval av barnfamiljer drogs från svenska register över totalbefolkningen för inbjudan att delta i NordChilds svenska undersökning 2011. N= 1 297 <u>Svarsfrekvens</u> 40,5 % <u>Andel (%) i respektive</u></p>	<p>Psykisk ohälsa mättes med den svenska versionen av <i>Strengths and Difficulties Questionnaire</i> (SDQ). Summan av de fyra problem-skalorna användes i analysen.</p>	<p>Analysen justerades för kön, ålder, ursprungsland och disponibel hushållsinkomst (i kvartiler).</p>	<p>Barn i växelvis boende uppvisade högre symptombelastning än barn i kärnfamiljer och barn som bor med bara en hade högst nivåer. Vid kontroll av föräldratillfredsställelse minskade skillnaderna mellan kärnfamilj och de övriga grupperna, men var fortfarande statistiskt signifikanta. Medelvärden på SDQ var för barn i kärnfamilj 7,34; växelvis boende 8,96; och med enbart en förälder 9,57. Det framgår inte om skillnaden mellan växelvis boende och att bo bara med en förälder är signifikant.</p>

	<u>boendeform</u> 10 % växelvis boende 14 % bara med en förälder 76 % kärnfamilj			
Carlsund, A., Eriksson, U. & Sellström, E. (2013). "Shared physical custody after family split-up: implications for health and well- being in Swedish schoolchildren." <u>Acta Paediatrica</u>	<u>Design</u> Tvärsnittsstudie Svenska delen av WHO's skolbarns hälsovanor Klassrumsundersökning i ett urval av skolor och årskurserna 5,7 och 9. Data hämtades från insamlingarna 2005/2006 och 2009/2010 med 11 294 barn. N= 10 286 <u>Svarsfrekvens</u> 87 % av skolbarnen i Stockholm deltog. I studien blev svarsfrekvensen <u>Andel (%) i respektive</u> <u>boendeform</u> 9 % växelvis boende 28 % bara med en förälder 72 % kärnfamilj	Psykosomatiska besvär mättes med HSBC Symtom checklist med 8 frågor om huvudvärk, magont, ryggvärk, nedstämdhet, irritabilitet, nervositet, sömnproblem och yrsel (Ravens-Sieberer et al., 2009). Välbefinnande mättes med Cantrils stege (Cantril, 1966) där deltagaren får skatta sitt välbefinnande från 0-10.	Barnets skattning av möjligheten att prata med sina föräldrar togs med i analysen liksom barnets kön, ålder, insamlingsår, ursprung och barnets uppgifter om huruvida föräldrarna arbetar eller inte.	Barn i växelvis boende hade något förhöjd risk att rapportera psykosomatiska besvär (OR=1,23) och lägre välbefinnande (OR=1,71) jämfört med barn i kärnfamilj. Det var inga skillnader mellan barn i växelvis boende och dem som bodde med bara en förälder.
Fransson, E., Folkesson, L., Bergström, M., Östberg, V. &	<u>Design</u> Tvärsnittsstudie av elever från åk 8 och 9 i två högstadieskolor i	Stresshormonet kortisol i saliv, mätt vid fyra tillfällen under ett dygn. Återkommande smärta	Analysen justerades för kön och skolår.	Inga skillnader rapporterades för nivåer av stresshormonet kortisol mellan unga i växelvis boende och i kärnfamilj eller på självrapporterad smärta under det

<p>Lindfors, P. (2014). "Exploring salivary cortisol and recurrent pain in mid-adolescents living in two homes." <u>BMC Psychology</u>.</p>	<p>Stockholm N=157 <u>Svarsfrekvens</u> 29 % <u>Andel (%) i respektive boendeform</u> 16 % växelvis 84 % kärnfamilj</p>	<p>under det senaste halvåret, huvudvärk, magont, ryggont samt värk i skuldror/axlar.</p>		<p>senaste halvåret. Kortisolutsöndring i saliv efter uppvaknandet var för unga i kärnfamilj i medeltal 167,75 och unga i växelvis boende 175,74. Nedgången av kortisol över dygnet var för unga i kärnfamilj i medeltal 1,87 och 1,83 för unga i växelvis boende. För smärtmåttet (högre siffra indikerar mer problem) var medelvärdet 1,92 för unga i kärnfamilj och 1,68 för unga i växelvis boende.</p>
<p>Fransson, E., Turunen, J., Hjern, A., Östberg, V. & Bergström, M. (2015) "Psychological complaints among children in joint physical custody and other family types: considering parental factors." <u>Scandinavian Journal of Public Health</u>.</p>	<p><u>Design</u> Tvärsnittsstudie av barn 10-18 år. Data från Barn-ULF 2007-2011: en årlig undersökning från med Som ett tillägg till Statistiska centralbyrån (SCB)s årliga intervjuundersökning om levnadsförhållanden (ULF) tillfrågas deltagarna om det finns barn 10-18 år i hushållet som bor minst halva tiden. Barnens svar på frågor om levnadsförhållanden utgör</p>	<p>Psykisk ohälsa mättes med en skala bestående av svaren på huruvida man ofta upplever följande besvär: att känna sig spänd och nervös, ha svårt att sitta still och koncentrera sig, vara ledsen och nere, vara sur och irriterad eller lätt blir arg.</p>	<p>Analysen justerades för barnets kön och ålder, Svarande förälders ursprung, svarande förälders utbildning, hushållets ekonomi, föräldrarnas självs kattade hälsa och upplevda oro/ångest. Dessutom kontrollerades analysen för studieår och effekter av att flera syskon kan ha</p>	<p>Växelvis boende var inte associerat med mer psykiska besvär jämfört med boende i kärnfamilj. Barn som bor med bara en förälder rapporterade högre nivåer av psykiska besvär, jämfört med dem i växelvis boende. Andelen barn med mycket självrapporterade besvär (den högsta kvintilen) var för unga i kärnfamilj 18,9 %, för växelvis boende 20,2 % och för unga som bor med enbart en förälder 28,4 %. Effektstorleken (Cohens <i>d</i>) för skillnaden i psykisk ohälsa mellan barn i växelvis boende och dem som bor med enbart en förälder var 0,24.</p>

	<p>det s.k. Barn-ULF. <u>Antal barn i studien</u> 4 684 <u>Svarsfrekvens</u> Av barnen som tillfrågats tackade mellan 63-74% ja under perioden 2007-2011*. Av 5280 i databasen inkluderades 89 % i studien. <u>Andel (%) i respektive boendeform</u> 8 % växelvis boende 14 % bara med en förälder 78 % kärnfamilj</p>		<p>svarat från samma familj.</p>	
<p>Hagquist, C. (2015). Family resedency and psychosomatic problems among adolescents in sweden: the impact of child-parent realtions. <u>Scandinavian Journal of Public Health</u></p>	<p><u>Design</u> Tvärsnittsstudie Nationell klassrumsundersökning 2009 med alla elever i åk 6 och 9. <u>N</u> 169 570 <u>Svarsfrekvens</u> 81 % <u>Andel (%) i respektive boendeform</u> 10 % växelvis boende 7 % mest med en förälder 13 % med bara en förälder 67 % kärnfamilj</p>	<p>Psykosomatiska symtom mättes med Psykosomatiska Problem Skalan (PSP) (Hagquist, 2008) som omfattar åtta psykosomatiska problem under de senaste sex månaderna: koncentrationsproblem, sömnsvårigheter, huvudvärk, magont, känt sig spänd, ledsen, yrsel eller liten aptit.</p>	<p>Analyserna justerades för kön, födelseland, upplevd ekonomisk situation, relation till föräldrarna samt för interaktionstermer relation till föräldrar x boendeform.</p>	<p>För elever i åk 6 var psykosomatiska symptom vanligare för de grupper som inte bor i kärnfamilj med båda sina föräldrar. Relationen till föräldrarna förklarade en del av sambanden och efter kontroll för detta låg OR kring 1,5 för de tre grupperna växelvis, mest med en förälder och med enbart en förälder. För elever i åk 9 fanns ingen skillnad mellan gruppen i kärnfamilj och dem i växelvis boende efter kontroll för föräldrarelationer. Högst risk fanns för dem som bor mest med en förälder (OR=1,42) och för dem som bor med</p>

	3 % Övrigt/inget svar			bara en förälder (OR=1,39).
Låftman, S. B., Bergström, M., Modin, B. & Östberg, V. (2014). "Joint physical custody, turning to parents for emotional support, and subjective health: A study of adolescents in Stockholm, Sweden." <u>Scand J Public Health.</u>	<u>Design</u> Tvärsnittstudie av barn i åk 9 och gymnasiets andra år. Stockholmsenkäten: 2004. <u>Svarsfrekvens</u> 78 % N=8 840 <u>Andel (%) i respektive boendeform</u> 18 % växelvis boende 18 % bara med en förälder 4 % med en förälder och styvförälder 60 % i kärnfamilj	Subjektiv hälsa mättes med svaren på 8 frågor om hur ofta man under det senaste skolåret haft huvudvärk, känt sig ledsen och nere, känt sig rädd utan anledning, haft dåligt aptit, magbesvär, insomningsproblem, känt sig håglös och modfälld samt hur ofta man besvärats av sömnsvårigheter och täta uppvaknanden.	Barnets upplevelse av om han/hon kan få stöd av föräldrarna inkluderades i analysen, liksom barnets kön och ursprung samt barnrapporterade uppgifter om förälders utbildning och anställning.	Barn i växelvis boende rapporterade något sämre subjektiv hälsa jämfört med barn i kärnfamilj (skillnaden var mindre än 1/10 standardavvikelse). Hälsan för barn som bodde med bara en förälder var sämre än för dem i växelvis boende (c:a ¼ standardavvikelse sämre än för unga i kärnfamilj).
Turunen, J., Bergström, M. & Fransson, E. (Manuskript). "Children's self- esteem in relation to living arrangements after a parental separation."	<u>Design</u> Tvärsnittsstudie av barn 10-18 år. Data från Barn-ULF 2007- 2011 (se ovan för detaljer) <u>N= 4 823</u> <u>Svarsfrekvens</u> Av barnen som tillfrågats tackade mellan 63-74% ja under perioden 2007- 2011*. Av 5280 i databasen inkluderades 83 % i studien.	Självkänsla mättes med tre frågor om hur nöjd man är med sig själv, sitt utseende och om man tror att det ska gå bra i framtiden.	Analyserna justerades för barnets kön och ålder, svarande förälders kön, ursprung och utbildning, samt hushållets ekonomi. Dessutom kontrollerades analysen för studieår och effekter av att flera	Barn som bor bara med en förälder rapporterar lägre självkänsla än barn i växelvis boende. Det är ingen skillnad i rapporterad självkänsla för barn i växelvis boende jämfört med barn i kärnfamilj eller barn som bor mest med en. Medelvärde på skalan för självkänsla var för unga i kärnfamilj 3,63; växelvis boende 3,62, unga som bor mest med en 3,55 och för unga som bor med enbart en förälder 3, 49.

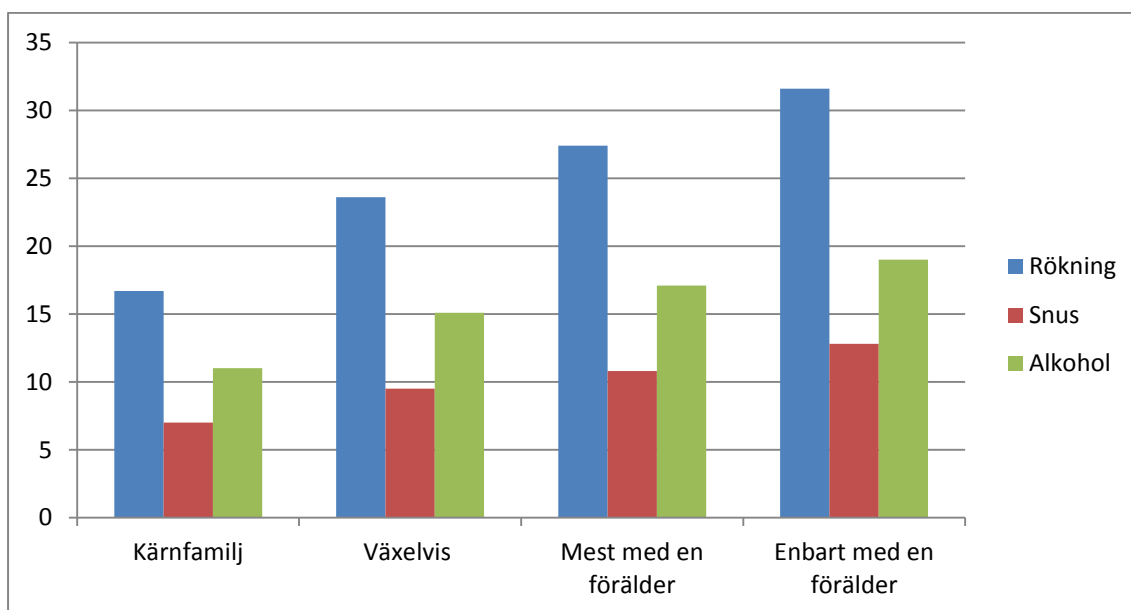
	<p><u>Andel (%) i respektive boendeform</u></p> <p>8 % växelvis boende 2 % mest med en förälder 13 % bara med en förälder 77 % i kärnfamilj</p>		<p>syskon kan ha svarat från samma familj.</p>	
<p>Wadsby, M., Priebe, G. & Svedin, C. G. (2014). "Adolescents With Alternating Residence After Parental Divorce: A Comparison With Adolescents Living With Both Parents or With a Single Parent." <u>Journal of Child Custody</u>.</p>	<p><u>Design</u></p> <p>Tvärsnittsstudie av nationellt representativ population av sistaårselever på gymnasiet i Sverige. Data från enkätundersökning 2009. N=3076</p> <p><u>Svarsfrekvens</u></p> <p>53 %</p> <p><u>Andel (%) i respektive boendeform</u></p> <p>9,3 % växelvis boende 21 % bara med en förälder 57,6 % i kärnfamilj 12,1 % bodde utan föräldrar eller oklart.</p>	<p>Psykiatriska symtom mättes med HSCL-25 som undersöker upplevda besvär under den gångna veckan, främst av depression och ångest (Nettelblatt, Hansson, Stefansson, Borgquist, & Nordström, 1993). Känsla av sammanhang, mättes med 13 frågor (Eriksson & Lindström, 2005)</p>	<p>Studien redovisar inte några justerade analyser när det gäller resultat för respektive boendegrupp.</p>	<p>Psykiatriska symptom förekom likvärdigt hos unga i växelvis boende och i kärnfamilj, medan unga som bor med enbart en förälder rapporterade en högre symtomnivå. Medelvärde kärnfamilj=41,2; växelvis boende =41,6 och bor med enbart en =44,9. Känsla av sammanhang var högre bland unga i växelvis boende och kärnfamilj, jämfört med dem som bor med bara en förälder. Medelvärde för unga i kärnfamilj=59,5; för växelvis boende=58,9 och för unga som bor med enbart en förälder 54,7.</p>

*För mer information om svarsfrekvens och urval i ULF och Barn-ULF hänvisas till statistiska centralbyrån (SCB, 2015)

Hälsvanor

Hälsvanor i ungdomen, som motion samt bruk av tobak och alkohol, utgör viktiga skydds- respektive riskfaktorer för hälsa senare i livet. I en äldre studie (presenterad ovan), med data om niondeklassare i Stockholm från Skolelevers drogvanor 1998, undersöktes även bruk av alkohol, tobak och droger. Forskarna fann att unga i växelvis boende hade en överrisk på 60 procent att någon gång ha druckit sig berusade jämfört med unga i kärnfamilj. Unga som bodde med bara mamma hade 40 procents överrisk och de som bodde med enbart sin pappa 90 procents överrisk att ha druckit jämfört med dem i kärnfamilj (Jablonska & Lindberg, 2007). När det gällde övriga utfall (druckit större mängd alkohol, testat droger och regelbunden rökning) var detta vanligare bland unga som bodde med bara mamma eller pappa, men inte vanligare i växelvis boende jämfört med kärnfamilj. I denna studie var det en låg andel ungdomar som rapporterade att de bodde växelvis, endast 4 procent jämfört med 68 procent i kärnfamilj, 23 procent med bara mamma och 5 procent med bara pappa.

En studie baserad på Grodan, den ovan beskrivna nationella klassrumsundersökningen från 2009, undersökte hur andelen unga som snusar, röker eller brukar alkohol varierade mellan niondeklassare i olika boendeformer. Som figur 8 visar fanns en tydlig gradient där barn i kärnfamiljer hade de mest gynnsamma hälsvanorna, medan barn i växelvis boende hade de mest gynnsamma vanorna av skolbarnen med särboende föräldrar.



Figur 8. Procent av unga i åk 9 som rapporterat att de röker eller snusar (ibland eller ofta) samt andelar unga som uppger att de dricker mycket alkohol vid samma tillfälle minst ett par gånger per månad. N= 86 799-87 397. Källa: Grodan.

En studie med data från skolbarns hälsovanor 2005/2006 och 2009/2010 undersökte hälsovanor hos 3 699 niondeklassare (Carlsund, Eriksson, Lofstedt, & Sellstrom, 2012). De sju procent unga som bodde växelvis och de 22 procent som bodde med enbart en förälder var 60 respektive 80 procent oftare dagligrökare och hade 50 respektive 80 procent oftare druckit sig berusade jämfört med unga i kärnfamilj. Ungdomar som bodde med bara en förälder, men inte de i växelvis boende, uppgav oftare att de haft sexuellt umgänge jämfört med kärnfamiljsungdomarna.

Att leva i växelvis boende – hur upplever ungdomar det?

Nitton svenska barn i växelvis boende intervjuades under 2012-14 om sina erfarenheter av växelvis boende (Berman, 2015). Författaren beskriver att föräldrarnas skilsmässa kräver en omstrukturering av familjen och hur växelvis boende ger nya sätt att *göra familj*. Flera barn tar upp att de får mer uppmärksamhet och mer egen tid med sina föräldrar var för sig, exempelvis när föräldrar lägger sina scheman så att de arbetar mindre när barnen är hos dem. En del unga tyckte att det underlättade umgänget att få ha föräldern för sig själv. Att flytta mellan två hem kan ge upphov till en känsla av frihet och självständighet, men även av att vara ensam. För någon kunde det kännas som att man inte hör hemma på något ställe. Att flytta tillsammans med syskon kunde däremot skapa starka känslomässiga band mellan syskonen.

En australiensisk studie följde under tre år 22 barn med växelvis boende i åldern 10-18 år (Campo, Fehlberg, Millward, & Carson, 2012). Under den tiden ändrade hälften av barnen boendeform. Hälften av dem som bott växelvis bytte till att bo mest eller enbart med mamman. Tolv barn bodde växelvis under hela eller delar av perioden. Barnen beskrev växelvis boende som rättvist och att det underlättade att få tycka om sina föräldrar lika mycket. Som negativt rapporterades att ha två hem, vilket påverkade skolarbetet och relationerna med kompisar. Barnen tyckte det var stressigt att packa väskan varje vecka och beskrev det som kaotiskt när föräldrarna bytte dag, eftersom det var lätt att glömma saker i det andra hemmet. När föräldrar upplevdes ha en konflikt var detta negativt för barnen.

I en annan australiensisk studie inkluderades 140 unga med separerade föräldrar som besvarade öppna frågor kring boende och umgänge med föräldrar. Frågorna besvarades mestadels via internet men några unga intervjuades direkt (Cashmore et al., 2010). Av de 20 procent som bodde växelvis upplevdes praktiska aspekter, som att glömma saker när man flyttar, som en möjlig källa till frustration. Framförallt beskrevs det som jobbigt om det var svårt att hämta sakerna, om det ledde till ilska från lärare eller om föräldrarna bråkade om det man glömt.

I en norsk studie intervjuades 42 barn mellan 8 och 18 år om sina erfarenheter av växelvis boende (Skjørten, Barlindhaug, & Lidén, 2007). Författarna konstaterar att de flesta barn anpassar sig till den belastning som flyttandet innebär och att barnen uttrycker en stark vilja att behålla kontakten med och att dela vardagen med båda sina föräldrar. Författarna betonar också vikten av att föräldrarna är lyhörda för hur barnet upplever boendet, att syskon kan ha olika behov och att samma schema inte självklart passar för alla.

Hypotesen att växelvis boende skulle vara ett hinder för barns kamratrelationer undersöktes i en amerikansk intervjuundersökning med 10 föräldrar och 17 barn mellan 5 och 11 år i växelvis boende (Prazen, Wolfinger, Cahill, & Kowaleski-Jones, 2011). I denna lilla studie fann man att såväl barnen som deras föräldrar med växelvis boende var nöjda med möjligheterna till umgänge med kamrater och att boendeformen inte upplevdes som ett hinder för detta.

Att applicera forskningsresultat på det enskilda barnets boende

Forskning kan tillföra generell kunskap om barn i växelvis boende. För att avgöra vilken boendeform som passar ett enskilt barn måste dock förutsättningarna för just det barnet bedömas. Oavsett vad forskningen generellt säger kan det enskilda barnet må bäst av andra lösningar. Faktorer som behöver vägas in i ställningstagandet till barnets boende är till exempel om det förekommit våld mellan föräldrarna eller gentemot barnet, omsorgssvikt, fysisk eller psykisk misshandel, gatekeeping från en förälder (dvs att föräldern försvårar barnets relation till den andra föräldern), svåra samarbetsproblem och konflikter eller bristande förutsättningar, som att föräldrarna bor mycket långt ifrån varandra. Även barnets egna förutsättningar behöver vägas in, som till exempel ålder, utvecklingsnivå, förmåga att uttrycka sig och kommunicera, kvaliteten i föräldrarelationerna, mammighet och pappighet eller särskilda behov, som till exempel funktionshinder (Austin, Fieldstone, & Pruett, 2013; Pruett, Arthur, & Ebling, 2007; Pruett et al., 2012).

De australiensiska forskarna Jennifer McIntosh och Bruce Smyth föreslår att avvägningen kring barnets boende görs utifrån tre dimensioner av resurser; faktiska, utvecklingsmässiga och relationella. De utgår främst från diskussionen kring boende för de yngre barnen, men dimensionerna kan vara relevanta även för äldre barn (McIntosh & Smyth, 2012).

De faktiska resurserna utgörs av familjens sociala och ekonomiska situation. Exempel är faktorer som huruvida föräldrarna har möjlighet att bo nära varandra, har varsin bostad som rymmer barnet, ekonomiska resurser för att försörja barnet, arbetssituationer som möjliggör ett familjeliv och möjlighet att låta syskon följas åt och bo tillsammans.

De utvecklingsmässiga resurserna rör barnets personlighet och utvecklingsnivå. Frågor i denna dimension är till exempel: Kan barnet kommunicera, göra sig förstått? Hur ser barnets känslomässiga trygghet och anknytningsrelationer ut? Hur vill barnet själv ha sin vardag? Trivs barnet i sina hem? Vad spelar barnet för roll i föräldrarnas relation och eventuella konflikt? Hur tillgodoses barnets behov bäst? På vilken kognitiv nivå befinner sig barnet och hur är dess uthållighet, stresstålighet och motståndskraft för påfrestningar? Har barnet någon funktionsnedsättning eller särskilda behov? Hur ser barnets syskonrelationer och relation till eventuella bonusföräldrar ut?

De relationella resurserna rör föräldrarnas förmåga att tillgodose barnets behov, barnfokus, personliga mognad, fysiska och psykiska hälsa, ömsesidiga respekt, samarbetsklimat, konfliktnivå, flexibilitet, föräldrastil, nätverk, värderingar, känslomässiga tillgänglighet och om det förekommit våld inom familjen.

Specifikt föreslår författarna att föräldrarna efter en separation får stöd och hjälp att:

- Skapa en förutsägbar, stödjande, varm situation där barnet skyddas från stress.
- Stödja barnets känsla av trygghet inom sig självt och i sina relationer.
- Skydda barnet från föräldrarnas eventuella konflikter.
- Stödja barnet att identifiera och uttrycka sina känslor.
- Stödja barnet att uppleva och införliva moraliska, kulturella, religiösa förhållningssätt.
- Låta barnet utveckla hälsosamma strategier för att hantera stress och motgångar.
- Stödja och tillåta åldersadekvat självständighet, och relationer utanför familjen.

Diskussion

I denna rapport har vi presenterat forskning kring barns och ungas hälsa och välbefinnande i växelvis boende. För skolbarn ligger tonvikten på de elva tvärsnittsstudier som genomförts i Sverige. För de yngre barnen har vi fått förlita oss på studier från andra länder, eftersom svenska studier saknas. Att studera samband mellan barns välbefinnande och olika boendeformer efter föräldrars separation innebär stora metodologiska utmaningar, eftersom det är svårt att ta hänsyn till alla de faktorer som ligger bakom ett beslut om boendeform för barnen. Ingen av de redovisade studierna har använt en metodik som på ett användningsfritt sätt hanterar dessa metodproblem. Därför är ett av de viktigaste resultaten av denna rapport att den pekar på ett stort behov av fortsatt forskning, inte minst för de yngsta barnen.

Barn i åldern 0-6 år

Anknytningsteorins betoning av kvaliteten i samspelet mellan små barn och deras föräldrar ger anledning att särskilt skärskåda hur de minsta barnen mår i växelvis boende. Det är därför otillfredsställande att antalet studier av barn 0-6 år är så begränsat. Flera av de existerande studierna har dessutom stora brister och resultaten kan, på grund av urval eller studiemetod, sällan generaliseras till svenska barn. De studier som finns av barn 0-6 år har generellt sett lägre vetenskaplig kvalitet och mindre undersökningsgrupper än studierna av skolbarn. En tillräcklig empirisk bas för de yngsta barnen i växelvis boende saknas därmed fortfarande. De viktigaste fynden i de genomförda studierna av dessa barn är att föräldrafaktorer som samarbetsförmåga, konfliktnivå och lyhördhet för barnet spelar större roll för barnens psykologiska och allmänna hälsa än hur de bor och sover. Därmed saknas fortfarande empirisk vägledning för hur barn 0-3 år ska bo när deras föräldrar separerar.

Den fråga som förefaller viktigast att studera framöver är alltså hur boendet ska ordnas för barn 0-3 år. Resultaten av de studier som undersökt kvaliteten i barns anknytningsrelationer till mamman pekar på ett möjligt samband mellan otrygg eller desorganiserad anknytning och övernattningar under de första två åren. På grund av de fåtaliga studierna och den låga vetenskapliga kvaliteten måste dock tolkningen göras med stor försiktighet. Det finns skäl att anta att dessa resultat inte kan generaliseras till svenska barn som känner båda sina föräldrar, har regelbundna scheman för sitt flyttande och föräldrar som är socialt integrerade i samhället. Det kan också vara så att lyhörda föräldrar i större utsträckning får till ett förutsägbart schema för barnet med för barnet lagom långa perioder i vardera hemmet. Samband mellan sådana faktorer och utfall är svåra att kontrollera för i studierna.

När det gäller barns psykiska och fysiska hälsa har forskningen sammantaget inte kunnat visa varken för- eller nackdelar med övernattningar och växelvis boende för 0-3-åringarna. Barnen som övernattar eller bor i två hem skiljer sig inte från dem i andra boende eller umgängesformer i de flesta utfall som studerats. Frågan hur barnets välbefinnande påverkas av växelvis boende de första tre åren måste därför betraktas som obesvarad av forskningen. Resultaten av de få studier som inbegriper barn 4-6 år pekar i samma riktning som studierna av barn i skolåldern. Sammanfattningsvis ger den befintliga forskningen ett försiktigt stöd för växelvis boende för barn från 4 år.

I befintliga intervjustudier från Sverige (Bergström, Sarkadi, et al., Manuskript; Fransson, Sarkadi, et al., Manuskript) och Norge (Skjørten et al., 2007) rapporterar de flesta föräldrar som har barn 0-4 år i växelvis boende att det fungerar väl för både barnen och dem själva.

Skolbarn

I rapporten presenteras åtta svenska tvärsnittsstudier i stora nationellt eller regionalt representativa studiepopulationer av skolbarn från 10 års ålder. Tvärsnittsdesignen gör att man bör vara försiktig med alltför definitiva slutsatser, eftersom denna design inte gör det möjligt att fullt ut ta hänsyn till skillnader i bakomliggande faktorer som t ex föräldrars hälsa, sociala situation och kommunikation sinsemellan. Med denna begränsning är det ändå värt att notera är att det inte finns någon studie som tyder på att barns hälsa skulle vara *sämre* i växelvis boende än i boende enbart med den ena föräldern. Detta gäller i såväl de presenterade svenska studierna som i studier från andra länder (Nielsen, 2014b). I sex av studierna visar resultatet att barn i växelvis boende har bättre psykisk hälsa eller psykiskt välbefinnande än jämnåriga som enbart bor med en förälder (Bergström, 2012; Bergström et al., 2015; Bergström et al., 2013; Fransson et al., 2015; Låftman et al., 2014; Turunen et al., Manuskript). Barn som bor med enbart en förälder rapporterar också oftare än barn i växelvis boende att de varit utsatta mobbning (Bergström, 2012).

Den internationella litteraturen ger en liknande bild, där hälsan är bättre eller ungefär lika hos barn i växelvis boende jämfört med i boende med enbart en förälder (Nielsen, 2013a, 2013b, 2014b; Vanassche et al., 2013; Westphal & Monden, 2015).

Det finns flera faktorer som kan tänkas förklara att barn i växelvis boende överlag verkar ha större chans till god hälsa än barn som bor med enbart en förälder. Det kan hänga ihop med de skillnader i ekonomiska och materiella resurser som ses mellan grupperna (Fransson, Brolin Låftman, et al., Manuskript). Men även i studier med god kontroll för socioekonomiska faktorer mår barn i växelvis

boende bättre än de som bor enbart med en förälder (Fransson et al., 2015; Turunen et al., Manuskript), varför det är rimligt att spekulera i andra fördelar med växelvis boende. En möjlig förklaring skulle kunna vara att barn i växelvis boende har tillgång till och stöd från båda sina föräldrar (Brolin Låftman & Östberg, 2006; Fabricius & Luecken, 2007). Barn i växelvis boende har oftare en god relation till båda sina föräldrar än de som bor enbart eller mest med en förälder (Bergström, 2012; Bjarnason & Arnarsson, 2011; Låftman et al., 2014). En engagerad och delaktig pappa har i studier visat sig ha betydelse för hälsa, utveckling och skolprestationer (Sarkadi, Kristiansson, Oberklaid, & Bremberg, 2008) och växelvis boende ger fler fäder en chans att vara en sådan pappa.

Många av de redovisade studierna visar att barn i kärnfamilj har den bästa hälsan, i Sverige såväl som i andra länder. I fem av studierna rapporterar barn och unga i växelvis boende lägre välbefinnande eller mer ohälsa än sina jämnåriga i kärnfamilj (Bergström et al., 2014; Bergström et al., 2015; Bergström et al., 2013; Carlsund et al., 2013; Låftman et al., 2014). När det gäller hälsovanor visar de svenska studierna en högre risk för unga i växelvis boende att vara rökare eller att ha druckit sig berusade, jämfört med ungdomar i kärnfamilj (Carlsund et al., 2012; Jablonska & Lindberg, 2007).

Att unga i växelvis boende mår sämre än kärnfamiljsbarnen kan naturligtvis bero på att föräldraseparationen i sig ofta innebär en påfrestning för barn (Bjarnason et al., 2012; Ängarne-Lindberg & Wadsby, 2009). En annan möjlig förklaring är att det finns väsentliga skillnader i förekomst av riskfaktorer för psykisk ohälsa mellan de familjer som separerar och de som fortsätter att leva tillsammans. Sådana faktorer kan till exempel vara mindre tillgång till materiella resurser och sämre fysisk och psykisk hälsa hos föräldrarna (Amato, 2010; Wade & Pevalin, 2004).

Möjligen mer överraskande är att det i fem av studierna inte framkommer någon väsentlig skillnad i hälsoutfall mellan barn och unga i växelvis boende och i kärnfamilj (Bergström, 2012; Fransson et al., 2014; Fransson et al., 2015; Turunen et al., Manuskript; Wadsby et al., 2014). Att barn i växelvis boende *kan* må lika bra som de i kärnfamilj pekar på att barn, trots de påfrestningar det innebär att uppleva en föräldraseparation och att flytta mellan två hem, vanligen klarar av detta utan negativa hälsokonsekvenser. I svenska studier framkommer att en majoritet av barnen har regelbunden kontakt med båda föräldrarna, även om föräldrarna inte bor tillsammans, (Bergström et al., 2013). Dock skattar barn i växelvis boende överlag sina relationer till föräldrarna mer positivt än de som bor med bara den ena föräldern (Bergström, 2012; Låftman et al., 2014). I linje med detta ser man i en

av studierna baserad på den nationella klassrumsundersökningen, att mycket av skillnaderna i psykosomatiska symtom kan förklaras av kvaliteten i relationen till föräldrarna (Hagquist, 2015). Även i intervjuer berättar barn och unga i växelvis boende att föräldrarna är tillgängliga för dem och att det till och med kan vara så att relationen känns närmare än innan föräldrarna separerade (Berman, 2015).

I den överlägset största av de svenska studierna, den nationella klassrumsundersökningen Grodan från 2009, finns en intressant skillnad i välbefinnande mellan barn i årskurs 6 och årskurs 9 som bor växelvis. De äldre barnens välbefinnande liknade här det hos kärnfamiljsungdomarna, medan välbefinnandet hos barnen i årskurs sex var närmare det hos barnen som bodde med bara en förälder (Bergström et al., 2013; Hagquist, 2015). Studiepopulationens storlek och design gör att denna antydning om att yngre skolbarn i växelvis boende kan ha lägre välbefinnande än de äldre i boendeformen bör tas på allvar, och följas upp med ytterligare forskning, trots att detta mönster inte identifierats i relation till psykisk ohälsa eller psykosomatiska symtom i Grodan-studien eller i någon av de andra svenska studierna.

Flickor och pojkar

Vissa studier från andra västländer har visat skillnader mellan flickors och pojkars reaktioner efter en föräldraseparation. Exempelvis har man pekat på att pojkar kan löpa en högre risk för psykisk ohälsa än flickor (Malone et al., 2004; Spruijt & Duindam, 2005), medan andra studier visar mer negativa konsekvenser för flickor, antingen genom att de förlorar en fadersfigur (Nielsen, 2011a) eller en förlust av en närvarande mamma (Naevdal & Thuen, 2004). När det gäller växelvis boende är könsskillnader mindre undersökta. Dock är växelvis boende något vanligare för pojkar än flickor, internationellt sett (Kitterod & Lyngstad, 2014; Melli & Brown, 2008).

Resultaten från de svenska studierna talar för att konsekvenserna av växelvis boende är likartade för pojkar och flickor. I Pruett med fleras (2004) studie av 2-6 åringar fann man dock att växelvis boende och övernattnings hos pappan var positivt framför allt för flickorna. Att ha ett regelbundet schema för flytt/övernattnings var däremot viktigt framför allt för pojkarna.

Forskning som grund för beslut om boendeform för enskilda barn

I de studier som redovisats i denna rapport har data, med några få undantag, analyserats på gruppnivå. Det innebär att de inte automatiskt är tillämpliga för ett enskilt barn i växelvis boende. Särskilda omständigheter kan göra växelvis boende till en mindre lämplig boendeform för ett enskilt

barn. Betydelsen av konflikter mellan föräldrarna har till exempel inte undersökts i de svenska material som redovisas. I en av de citerade nederländska studierna tog man dock hänsyn till konfliktnivån och fann ändå att barn i växelvis boende mådde bättre än de som bodde med bara en förälder. Författarna drog slutsatsen att föräldrars konflikter påverkade barnen likartat oavsett boendeform (Westphal & Monden, 2015). Hur konflikter mellan föräldrarna påverkar barn olika boendeformer behöver dock studeras mer för att säkra slutsatser ska kunna dras. Andra individfaktorer som behöver undersökas mer är hur personlighet, sjukdom och funktionsnedsättning kan påverka barns mående i växelvis boende. Likande analyser behöver göras i fler material för att man ska kunna dra säkra slutsatser.

Metodologiska svårigheter och behov av ytterligare forskning

I de studier av barn i växelvis boende som hittills genomförts kan man inte tala om orsaker, effekter eller konsekvenser av växelvis boende för barn. Det man kunnat påvisa är istället *samband* mellan boendeform och barns hälsa och välbefinnande, inte vad som ligger till grund för sambanden eller någon riktning i orsak och verkan. För att kunna dra sådana slutsatser krävs longitudinella studier där man följer familjer under lång tid, så att man kan beskriva förändringar före och efter separationen. Stora uppföljningsstudier som följer barns utveckling och psykiska hälsa på det sättet, så kallade *kohort-studier*, finns i många europeiska länder och i till exempel Danmark och Norge. Det finns därför förhoppningar att sådana studier av växelvis boende kommer att genomföras under de närmaste åren. Eftersom växelvis boende är mindre vanligt i andra länder än Sverige vore dock idealet att en longitudinell undersökning gjordes även här.

I de svenska studierna av skolbarn har man ofta tagit hänsyn till att det finns strukturella skillnader mellan familjer i olika boendeformer. Exempelvis är andelen välutbildade föräldrar högre för barn i växelvis boende än för dem som bor med bara en förälder (Bakker & Mulder, 2013; Kitterod & Lyngstad, 2014). De rapporterade skillnaderna i barns hälsa mellan olika boendeformer gäller alltså även när hänsyn tagits för sådana bakgrundsvariabler. Trots det är det möjligt att en del av de identifierade skillnaderna ändå i någon mån speglar strukturella skillnader. Det är helt enkelt inte möjligt att kontrollera för alla nivåer av detta. Skillnaderna i välbefinnande *kan* alltså bero på att barnen i växelvis boende har och *har haft* bättre förutsättningar under hela sin uppväxt, då deras föräldrar överlag har en bättre socioekonomisk situation än föräldrar med ensamt ansvar.

Kunskapsluckor

Ökningen barn som bor växelvis är en av de största förändringarna i barns livsvillkor i Sverige under de senaste åren. Det är också en förändring av en faktor i barns liv som är uppenbart påverkbar. Det finns således ett stort behov av ytterligare forskning för att fylla de kunskapsluckor som har identifierats i denna rapport.

För att besvara frågorna om vid vilken ålder och på vilket sätt växelvis boende är gynnsamt för barn behövs fler empiriska studier. Detta gäller särskilt studier av god metodologisk kvalitet för de yngsta barnen, framför allt i åldrarna 0-3 år. Men också studier av barn som de facto tillbringar lika mycket tid med båda sina föräldrar. Att studera psykisk hälsa och välbefinnande hos små barn är dock resurskrävande, varför det är angeläget att tillräckliga resurser görs tillgängliga för sådana studier. Som påpekats ovan understryker samtliga internationella debattörer och forskare vikten av longitudinella studier där även barn- och familjefaktorer som *föregått* separationen kan beaktas.

Mer forskning behövs också för att undersöka vårdnads- och boendeformer för barn med särskilda omständigheter, för att ge ett bättre underlag för beslut om boende för enskilda barn. Det kan till exempel gälla föräldrars konflikter, oförmåga att samarbeta och kommunicera eller barn med psykiska funktionsnedsättningar eller annan egen särskild sårbarhet. Vidare kan vi konstatera att de barn som bor med enbart en av sina föräldrar ofta har sämre hälsa och välbefinnande och som därför i framtida studier behöver ägnas särskild uppmärksamhet.

Avslutningsvis kan konstateras att det saknas forskning som kan ge ett definitivt svar på hur barns hälsa och välbefinnande påverkas av växelvis boende. Med denna begränsning är det ändå värt att notera är att inte finns någon studie som tyder på att barns hälsa skulle vara *sämre* i växelvis boende än i boende med enbart en förälder från 4 års ålder, men att avsaknaden av kunskap om barn 0-3 år gör att några slutsatser inte alls bör dras om denna åldersgrupp.

Referenser

- Achenbach, T. M. (1991). *Manual for the Child Behavior Checklist: 4–18 and 1991 Profile*. Burlington, Vt.: Department of Psychiatry, University of Vermont.
- Ahrons, C. R. (1981). The continuing coparental relationship between divorced spouses. *American Journal of Orthopsychiatry*, 51(3), 415-428. doi: 10.1111/j.1939-0025.1981.tb01390.x
- Ainsworth, M. D. S., Blehar, M. C., Waters, E., & Wall, S. N. (1979). *Patterns of attachment: A psychological study of the strange situation*. NJ: Erlbaum.
- Altenhofen, S., Sutherland, K., & Biringen, Z. (2010). Families Experiencing Divorce: Age at Onset of Overnight Stays, Conflict, and Emotional Availability as Predictors of Child Attachment. *Journal of Divorce & Remarriage*, 51(3), 141-156. doi: 10.1080/10502551003597782
- Amato, P. R. (1993). Children Adjustment to Divorce - Theories, Hypotheses, and Empirical Support. *Journal of Marriage and the Family*, 55(1), 23-38. doi: Doi 10.2307/352954
- Amato, P. R. (2000). The consequences of divorce for adults and children. *Journal of Marriage and the Family*, 62(4), 1269-1287.
- Amato, P. R. (2010). Research on Divorce: Continuing Trends and New Developments. *Journal of Marriage and Family*, 72(3), 650-666. doi: 10.1111/j.1741-3737.2010.00723.x
- Amato, P. R. (2012). The well-being of children with gay and lesbian parents. *Social Science Research*, 41(4), 771-774.
- Amato, P. R., & Sobolewski, J. M. (2001). The effects of divorce and marital discord on adult children's psychological well-being. *American Sociological Review*, 66(6), 900-921. doi: Doi 10.2307/3088878
- Analitis, F., Velderman, M. K., Ravens-Sieberer, U., Detmar, S., Erhart, M., Berra, S., Alonso J., Rajmil, L., Herdman, M and the European Kidscreen Group (2009). Being Bullied: Associated Factors in Children and Adolescents 8 to 18 Years Old in 11 European Countries. *Pediatrics*, 123(2), 569-577. doi: 10.1542/peds.2008-0323
- Andreassen, C., & Fletcher, P. (2007). Early Childhood Longitudinal Study, Birth Cohort (ECLS – B). Psychometric report for the 2-year data collection.
- Austin, W. G., Fieldstone, L., & Pruett, M. K. (2013). Bench Book for Assessing Parental Gatekeeping in Parenting Disputes: Understanding the Dynamics of Gate Closing and Opening for the Best Interests of Children. *Journal of Child Custody*, 10(1), 1-16. doi: 10.1080/15379418.2013.778693
- Bakker, W., & Karsten, L. (2013). Balancing paid work, care and leisure in post-separation households: A comparison of single parents with co-parents. *Acta Sociologica*, 56(2), 173-187.
- Bakker, W., & Mulder, C. H. (2013). Characteristics of post-separation families in the Netherlands: shared residence versus resident mother arrangements. *GeoJournal*, 78, 851-866.
- Barnombudsmannen. (2000). Barndom pågår: Rapport från barnens myndighet. [Childhood ongoing: Report from the children's authority] (pp. 104-114). Stockholm.
- Bauserman, R. (2002). Child adjustment in joint-custody versus sole-custody arrangements: A meta-analytic review. *Journal of Family Psychology*, 16(1), 91-102. doi: Doi 10.1037//0893-3200.16.1.91
- Bazhenova, O. V., Stroganova, T. A., Doussard-Roosevelt, J. A., Posikera, I. A., & Porges, S. W. (2007). Physiological responses of 5-month-old infants to smiling and blank faces. *International Journal of Psychophysiology*, 63(1), 64-76. doi: <http://dx.doi.org/10.1016/j.ijpsycho.2006.08.008>
- Bergström, M. (2012). Barn med växelvis boende. In M. Berlin (Ed.), *Skolans betydelse för barns och ungas psykiska hälsa – en studie baserad på den nationella totalundersökningen i årskurs 6 och 9 hösten 2009*: Socialstyrelsen.

- Bergström, M., Fransson, E., Hjern, A., Köhler, L., & Wallby, T. (2014). Mental health in Swedish children living in joint physical custody and their parents' life satisfaction: A cross-sectional study. *Scandinavian Journal of Psychology*, *55*(5), 433-439. doi: 10.1111/sjop.12148
- Bergström, M., Fransson, E., Modin, B., Berlin, M., Gustafsson, P. A., & Hjern, A. (2015). Fifty moves a year: is there an association between joint physical custody and psychosomatic problems in children? *Journal of Epidemiology and Community Health*, *69*(8), 769-774. doi: 10.1136/jech-2014-205058
- Bergström, M., Hjern, A., & Fransson, E. (Manuskript). Children with two families-psychological problems in relation to living arrangements in Nordic 2-7 year olds
- Bergström, M., Modin, B., Fransson, E., Rajmil, L., Berlin, M., Gustafsson, P. A., & Hjern, A. (2013). Living in two homes-a Swedish national survey of wellbeing in 12 and 15 year olds with joint physical custody. *BMC Public Health*, *13*(1), 868. doi: 10.1186/1471-2458-13-868
- Bergström, M., Sarkadi, A., Hjern, A., & Fransson, E. (Manuskript). On the move - How do parents deal with JPC for their 0-4 year olds? .
- Berman, R. F. (2015). (Re)doing parent-child relationships in dual residence arrangements: Swedish children's narratives about changing relations post-separation. *Journal of Family Research/Zeitschrift für Familienforschung*, *27*(10), 123-140.
- Bjarnason, T., & Arnarsson, A. M. (2011). Joint Physical Custody and Communication with Parents: A Cross-National Study of Children in 36 Western Countries. *Journal of Comparative Family Studies*, *42*(6), 871-+.
- Bjarnason, T., Bendtsen, P., Arnarsson, A. M., Borup, I., Iannotti, R. J., Lofstedt, P., . . . Niclasen, B. (2012). Life Satisfaction Among Children in Different Family Structures: A Comparative Study of 36 Western Societies. *Children & Society*, *26*(1), 51-62. doi: DOI 10.1111/j.1099-0860.2010.00324.x
- Botterman, S., Sodermans, A. K., & Matthijs, K. (2015). The social life of divorced parents. Do custody arrangements make a difference in divorced parents' social participation and contacts? *Leisure Studies*, *34*(4), 487-500. doi: 10.1080/02614367.2014.938768
- Bowlby, J. (1969). *Attachment and loss. Vol. 1, Attachment*. New York: BasicBooks.
- Broberg, A., Granqvist, P., Ivarsson, T., & Risholm Mothander, P. (2006). *Anknytningsteori. Betydelsen av nära relationer*. Stockholm.: Natur och Kultur.
- Brolin Låftman, S., & Östberg, V. (2006). The pros and cons of social relations: an analysis of adolescents' health complaints. *Social Science and Medicine*, *63*(3), 611-623. doi: 10.1016/j.socscimed.2006.02.005
- Campo, M., Fehlberg, B., Millward, C., & Carson, R. (2012). Shared parenting time in Australia: exploring children's views. *Journal of Social Welfare & Family Law*, *34*(3), 295-313. doi: 10.1080/09649069.2012750480
- Cantril, H. (1966). *The pattern of human concerns*. New jersey.: Rutgers University press.
- Carlson, V., Cicchetti, D., Barnett, D., & Braunwald, K. (1989). Disorganized/Disoriented Attachment Relationships in Maltreated Infants. *Developmental Psychology*, *25*(4), 525-531.
- Carlsund, A., Eriksson, U., Lofstedt, P., & Sellstrom, E. (2012). Risk behaviour in Swedish adolescents: is shared physical custody after divorce a risk or a protective factor? *European Journal of Public Health*, *23*, 3-8. doi: 10.1093/eurpub/cks011 10.1093/eurpub/cks011. Epub 2012 Mar 1.
- Carlsund, A., Eriksson, U., & Sellström, E. (2013). Shared physical custody after family split-up: implications for health and well-being in Swedish schoolchildren. *Acta Paediatrica*, *102*(3), 318-323. doi: Doi 10.1111/Apa.12110
- Cashmore, J., & Parkinson, P. (2012). Parenting Arrangements for Young Children: Messages from Research. *Australian Journal of Family Law*, *25*(3), 236-257.
- Cashmore, J., Parkinson, P., Weston, R., Patulny, R., Redmond, G., Qu, L., Katz, I. (2010). Shared Care Parenting Arrangements since the 2006 Family Law Reforms: Report to the Australian

- Government Attorney-General's Department: Social Policy Research Centre, University of New South Wales.
- Cooper, C., Bebbington, P. E., Meltzer, H., Bhugra, D., Brugha, T., Jenkins, R., King, M. (2008). Depression and common mental disorders in lone parents: results of the 2000 National Psychiatric Morbidity Survey. *Psychol Med*, 38(3), 335-342. doi: 10.1017/s0033291707001493
- Daly, M. (2011). What Adult Worker Model? A Critical Look at Recent Social Policy Reform in Europe from a Gender and Family Perspective. *Social Politics: International Studies in Gender, State & Society*, 18(1), 1-23. doi: 10.1093/sp/jxr002
- Derogatis, L. R., & Spencer, P. M. (1982). *The Brief Symptom Inventory: administration, scoring, & procedures manual* (Vol. I). Baltimore, USA: Johns Hopkins University School of Medicine.
- Easterbrooks, M. A., & Goldberg, W. A. (1984). Toddler Development in the Family - Impact of Father Involvement and Parenting Characteristics. *Child Development*, 55(3), 740-752. doi: DOI 10.1111/j.1467-8624.1984.tb03812.x
- Eriksson, M., & Lindström, B. (2005). Validity of Antonovsky's sense of coherence scale: a systematic review. *Journal of Epidemiology and Community Health*, 59(6), 460-466. doi: 10.1136/jech.2003.018085
- Fabricius, W. V., & Luecken, L. J. (2007). Postdivorce Living Arrangements, Parent Conflict, and Long-Term Physical Health Correlates for Children of Divorce. *Journal of Family Psychology*, 21, 195-205.
- Fokkema, T. (2002). Combining a job and children: contrasting the health of married and divorced women in the Netherlands? *Soc Sci Med*, 54(5), 741-752.
- Fransson, E., Brolin Laftman, S., Östberg, V., Hjern, A., & Bergström, M. (Manuskript). Children's welfare in joint physical custody – the Swedish example.
- Fransson, E., Folkesson, L., Bergström, M., Östberg, V., & Lindfors, P. (2014). Exploring salivary cortisol and recurrent pain in mid-adolescents living in two homes. *BMC Psychology*, 2(46). doi: 10.1186/s40359-014-0046-z
- Fransson, E., Sarkadi, A., Hjern, A., & Bergström, M. (Manuskript). "Why should they live more with one of us when they are children to us both?" - Parents' motives for practicing equal joint physical custody after separation for children 0-4 years of age.
- Fransson, E., Turunen, J., Hjern, A., Östberg, V., & Bergström, M. (2015). Psychological complaints among children in joint physical custody and other family types: considering parental factors. *Scandinavian Journal of Public Health*.
- Fritzell, S., & Burstrom, B. (2006). Economic strain and self-rated health among lone and couple mothers in Sweden during the 1990s compared to the 1980s. *Health Policy*, 79(2-3), 253-264. doi: 10.1016/j.healthpol.2006.01.004
- Fritzell, S., Vannoni, F., Whitehead, M., Burstrom, B., Costa, G., Clayton, S., & Fritzell, J. (2012). Does non-employment contribute to the health disadvantage among lone mothers in Britain, Italy and Sweden? Synergy effects and the meaning of family policy. *Health Place*, 18(2), 199-208. doi: 10.1016/j.healthplace.2011.09.007
- Försäkringskassan. (2013). *De jämställda föräldrarna. Vad ökar sannolikheten för ett jämställt föräldrapenninguttag?*. Socialförsäkringsrapport 2013:8.
- George, C., Solomon, J., & McIntosh, J. (2011). Divorce in the Nursery: On Infants and Overnight Care. *Family Court Review*, 49(3), 521-528. doi: 10.1111/j.1744-1617.2011.01389.x
- Ghaderi, A., Kadesjö, C., Kadesjö, B., & Enebrink, P. (2014). Föräldrastödsprogrammet Glädje och Utmaningar: Folkhälsomyndigheten.
- Goodman, R. (2001). Psychometric properties of the strengths and difficulties questionnaire. *Journal of the American Academy of Child and Adolescent Psychiatry*, 40(11), 1337-1345.
- Grossmann, T., Johnson, M. H., Farroni, T., & Csibra, G. (2007). Social perception in the infant brain: gamma oscillatory activity in response to eye gaze. *Social Cognitive and Affective Neuroscience*, 2(4), 284-291. doi: 10.1093/scan/nsm025

- Gustavsson, T. (1999). Barn- och ungdomspsykiatriska synpunkter på vårdnad, boende och umgänge. [Child and adolescent psychiatric viewpoints on custody, living arrangements and access to parents] *Gemensam vårdnad för ogifta föräldrar*: Ds 1999:57.
- Gähler, M. (1998). *Life After Divorce. Economic, Social and Psychological Well-being among Swedish Adults and Children Following Family Dissolution*. (PhD), Stockholm University, Stockholm. (32)
- Haavind, H. (2011). Loving and caring for small children. *Nordic Psychology*, 63(2), 24-48. doi: 10.1027/1901-2276/a000031
- Hagquist, C. (2008). Psychometric Properties of the PsychoSomatic Problems Scale: A Rasch Analysis on Adolescent Data. *Social Indicators Research*, 86(3), 511-523. doi: 10.1007/s11205-007-9186-3
- Hagquist, C. (2015). Family resedency and psychosomatic problems among adolescents in sweden: the impact of child-parent realtions. *Scandinavian Journal of Public Health*.
- Heide Ottosen, M., & Stage Hansen, S. M. (2012). Delebørn i tal. En analyse af skilsmissebørns samvær baseret på SFI's børneforløbsundersøgelse *SFI rapport - Det Nationale Forskningscenter for Velfærd*, 12:16 (pp. 111). København: SFI rapport - Det Nationale Forskningscenter for Velfærd.
- Hertzberger, S. D. (1991). Conflict tactics scale. In D. Keyser & R. Sweetland (Eds.), *Test critiques* (Vol. VIII, pp. 98-105). Austin, Texas, USA: Pro-Ed.
- Hollingshead, A. B. (1975). *Four Factor Index of Social Status*. New Haven:Yale University.
- Jablonska, B., & Lindberg, L. (2007). Risk behaviours, victimisation and mental distress among adolescents in different family structures. *Soc Psychiatry Psychiatr Epidemiol.*, 42(8), 656-663.
- Juby, H., Le Bourdais, C., & Marcil-Gratton, N. (2005). Sharing roles, sharing custody? Couples' characteristics and children's living arrangements at separation. *Journal of Marriage and Family*, 67(1), 157-172. doi: DOI 10.1111/j.0022-2445.2005.00012.x
- Kaspiew, R., Gray, M., Weston, R., Moloney, L., Hand, K., & Lixia, Q. (2011). The AIFS evaluation of the 2006 family law reforms: A summary *Family Matters* (Vol. 86, pp. 8-18): Australian Institute of Family Studies.
- Kessler, R. C., Andrews, G., Mroczek, D., Ustun, B., & Wittchen, H.-U. (1998). The World Health Organization Composite International Diagnostic Interview short-form (CIDI-SF). *International Journal of Methods in Psychiatric Research*, 7(4), 171-185. doi: 10.1002/mpr.47
- KIDSCREEN. <http://www.kidscreen.de>.
- Kitterod, R. H., & Lyngstad, J. (2014). Characteristics of parents with shared residence and father sole custody. Evidence from Norway 2012 *Discussion Papers*. (Vol. 780). Norway.
- Klinth, R. (2008). The best of both worlds? Fatherhood and Gender Equality in Swedish Paternity Leave Campaigns, 1976–2006. *Fathering*, 6(1), 20-38.
- Kochanska, G., & Kim, S. H. (2013). Early Attachment Organization With Both Parents and Future Behavior Problems: From Infancy to Middle Childhood. *Child Development*, 84(1), 283-296. doi: 10.1111/j.1467-8624.2012.01852.x
- Lamb, M. E. (1977). Development of Mother-Infant and Father-Infant Attachments in 2nd Year of Life. *Developmental Psychology*, 13(6), 637-648.
- Lamb, M. E. (1982). Paternal Influences on Early Socio-Emotional Development. *Journal of Child Psychology and Psychiatry and Allied Disciplines*, 23(2), 185-190.
- Lamb, M. E. (2012). Critical analysis of research on parenting plans and children's wellbeing. In K. F. Kuehnle & L. M. Drozd (Eds.), *Parenting plan evaluations. Applied research for the family court*. New York: Oxford University Press.
- Lamb, M. E., & Kelly, J. B. (2001). Using the empirical literature to guide the development of parenting plans for young children. *Family Court Review*, 39(4), 365-371. doi: 10.1111/j.174-1617.2001.tb00618.x

- Lamb, M. E., & Kelly, J. B. (2010). Improving the Quality of Parent-Child Contact in Separating Families with Infants and Young Children: Empirical research Foundations. In R. M. Galatzer-Levy, L. Kraus & J. Galatzer-Levy (Eds.), *The Scientific Basis of Child Custody Decisions* (2nd ed., Vol. 49, pp. 2p).
- Lansford, J. E. (2009). Parental Divorce and Children's Adjustment. *Perspectives on Psychological Science, 4*(2), 140-152.
- Ludolph, P. S., & Dale, M. D. (2012). Attachment in Child Custody: An Additive Factor, Not a Determinative One. *Family Law Quarterly, 46*(1), 1-40.
- Lyons-Ruth, K., & Jacobvitz, D. (1999). Attachment disorganization: Unresolved loss, relational violence, and lapses in behavioral and attentional strategies. In J. Cassidy & R. S. Shaver (Eds.), *Handbook of attachment. Theory, research, and clinical implications* (pp. 520-554). New York: Guilford Press.
- Låftman, S. B., Bergström, M., Modin, B., & Östberg, V. (2014). Joint physical custody, turning to parents for emotional support, and subjective health: A study of adolescents in Stockholm, Sweden. *Scand J Public Health*. doi: 10.1177/1403494814526798
- Main, M., Hesse, E., & Hesse, S. (2011). Attachment theory and research: Overview with suggested applications to child custody. *Family Court Review, 49*(3), 426-463. doi: 10.1111/j.1744-1617.2011.01383.x
- Malmberg, M., Rydell, A.-m., & Smedje, H. (2003). Validity of the Swedish version of the Strengths and Difficulties Questionnaire (SDQ-Swe). *Nordic Journal of Psychiatry, 57*(5), 357-363. doi: doi:10.1080/08039480310002697
- Malone, P. S., Lansford, J. E., Castellino, D. R., Berlin, L. J., Dodge, K. A., Bates, J. E., & Pettit, G. S. (2004). Divorce and Child Behavior Problems: Applying Latent Change Score Models to Life Event Data. *Structural equation modeling : a multidisciplinary journal, 11*(3), 401-423. doi: 10.1207/s15328007sem1103_6
- Malterud, K. (2012). Systematic text condensation: A strategy for qualitative analysis. *Scandinavian Journal of Public Health, 40*(8), 795-805. doi: Doi 10.1177/1403494812465030
- Marsanic, V. B., & Kusmic, E. (2013). Coparenting Within the Family System: Review of Literature. *Collegium Antropologicum, 37*(4), 1379-1383.
- McHale, J. P., & Coates, E. E. (2014). Observed coparenting and triadic dynamics in african american fragile families at 3 months' postpartum. *Infant Mental Health Journal, 35*(5), 435-451. doi: 10.1002/imhj.21473
- McIntosh, J., Smyth, B., Kelahar, M., Wells, Y., & Long, C. (2010). Post-separation parenting arrangements and developmental outcomes for infants and children. Collected reports. Three reports prepared for the Australian Government Attorney-General's Department, Canberra *Family transistions*. Sydney.
- McIntosh, J. E., & Smyth, B. (2012). Shared time parenting: An evidence based matrix for evaluating risk. In K. F. Kuehne & L. M. Drozd (Eds.), *Parenting plan evaluations. Applied research for the family court*. (pp. 155-187). New York: Oxford University Press.
- McIntosh, J. E., Smyth, B., & Kelaher, M. (2013). Overnight care patterns following parental separation: Associations with emotion regulation in infants and young children. *Journal of Family Studies, 19*, 224-239.
- Melli, M., & Brown, P. (2008). Exploring a new family form - The shared time family. *International Journal of Law, Policy and the Family, 22*, 231-269.
- Mellström, U. (2006). Nytt faderskap i skärningspunkten mellan produktion och reproduktion? [New fatherhood in the intersection of production and reproduction]. *Socialvetenskaplig tidskrift, 2*.
- Millar, P., & Kruk, E. (2014). Maternal Attachment, Paternal Overnight Contact, and Very Young Children's Adjustment: Comment on Tornello et al. (2013). *Journal of Marriage and Family, 76*(1), 232-236. doi: 10.1111/jomf.12071

- Minagawa-Kawai, Y., Matsuoka, S., Dan, I., Naoi, N., Nakamura, K., & Kojima, S. (2009). Prefrontal Activation Associated with Social Attachment: Facial-Emotion Recognition in Mothers and Infants. *Cerebral Cortex*, *19*(2), 284-292. doi: 10.1093/cercor/bhn081
- Naevdal, F., & Thuen, F. (2004). Residence arrangements and well-being: A study of Norwegian adolescents. *Scandinavian Journal of Psychology*, *45*, 363-371.
- Nettelbladt, P., Hansson, L., Stefansson, C. G., Borgquist, L., & Nordström, G. (1993). Test characteristics of the Hopkins Symptom Check List-25 (HSCL-25) in Sweden, using the Present State Examination (PSE-9) as a caseness criterion. *Social Psychiatry and Psychiatric Epidemiology*, *28*(3), 130-133. doi: 10.1007/BF00801743
- Nielsen, L. (2011a). Divorced Fathers and Their Daughters: A Review of Recent Research. *Journal of Divorce & Remarriage*, *52*(2), 77-93. doi: 10.1080/10502556.2011.546222
- Nielsen, L. (2011b). Shared Parenting After Divorce: A Review of Shared Residential Parenting Research. *Journal of Divorce & Remarriage*, *52*(8), 24p. doi: 10.1080/10502556.2011.619913
- Nielsen, L. (2013a). Shared Residential Custody: Review of the Research (Part I of II). *AMERICAN JOURNAL OF FAMILY LAW*, *27*, 61-71.
- Nielsen, L. (2013b). Shared Residential Custody: Review of the Research (Part II of II). *AMERICAN JOURNAL OF FAMILY LAW*, *27*, 123-137.
- Nielsen, L. (2014a). Parenting Plans for Infants, Toddlers, and Preschoolers: Research and Issues. *Journal of Divorce & Remarriage*, *55*(4), 315-333. doi: 10.1080/10502556.2014.901857
- Nielsen, L. (2014b). Shared Physical Custody: Summary of 40 Studies on Outcomes for Children. *Journal of Divorce & Remarriage*, *55*(8), 613-635. doi: 10.1080/10502556.2014.965578
- NorskPsykologForening. (2014). Samvær 0-3. Anbefalinger om samvær for de minste barna etter lov om barn og foreldre [Visitation 0-3 . Recommendations regarding parenting visitation for the youngest children under the Act on Children and Parents]. Oslo: Norsk Psykolog Forening.
- OECD. (2014). Labour force participation rate by sex, 15+,15-64 and 15-24 years old. from <http://www.oecd.org/gender/data/labourforceparticipationbysex15and15-24yearsold.htm>
- Parkinson, P., & Cashmore, J. (2011). Overnight care patterns following parental separation: Associations with emotion regulation in infants and young children. *Australian Journal of Family Law*, *25*(3), 284-286.
- Peacey, V., & Hunt, J. (2008). *Problematic Contact after Separation and Divorce? A National Survey of Parents*. London: Gingerbread.
- Prazen, A., Wolfinger, N. H., Cahill, C., & Kowaleski-Jones, L. (2011). Joint Physical Custody and Neighborhood Friendships in Middle Childhood*. *Sociological Inquiry*, *81*(2), 247-259. doi: 10.1111/j.1475-682X.2011.00370.x
- Prior, V., & Glaser, D. (2006). *Understanding attachment and attachment disorders: Theory, evidence and practice*. London: Jessica Kingsley.
- Pruett, M. K., Arthur, L. A., & Ebling, R. (2007). The Hand that Rocks the Cradle: Maternal Gatekeeping After Divorce. *Pace Law Review*, *27*.
- Pruett, M. K., Cowan, P. C., Cowan, P. A., & Diamond, J. S. (2012). Supporting father involvement in the context of separation and divorce. In K. F. Kuehnle & L. M. Drozd (Eds.), *Parenting plan evaluations. Applied research for the family court*. (pp. 123-151). New York: Oxford University Press.
- Pruett, M. K., Ebling, R., & Insabella, G. (2004). Critical Aspects of Parenting Plans for Young Children: Interjecting Data Into the Debate About Overnights. *Family Court Review*, *42*(1), 39-59.
- Pruett, M. K., McIntosh, J. E., & Kelly, J. B. (2014). Parental Separation and Overnight Care of Young Children, Part I: Consensus Through Theoretical and Empirical Integration. *Family Court Review*, *52*(2), 240-255. doi: 10.1111/fcre.12087
- Ramchandani, P., & Psychogiou, L. (2009). Paternal psychiatric disorders and children's psychosocial development. *Lancet*, *374*(9690), 646-653. doi: Doi 10.1016/S0140-6736(09)60238-5
- Ravens-Sieberer, U., Gosch, A., Rajmil, L., Erhart, M., Bruil, J., Power, M., Grp, K. (2008). The KIDSCREEN-52 quality of life measure for children and adolescents: Psychometric results

- from a cross-cultural survey in 13 European countries. *Value in Health*, 11(4), 645-658. doi: DOI 10.1111/j.1524-4733.2007.00291.x
- Ravens-Sieberer, U., Torsheim, T., Hetland, J., Vollebergh, W., Cavallo, F., Jericek, H., . . . Erhart, M. (2009). Subjective health, symptom load and quality of life of children and adolescents in Europe. *International Journal of Public Health*, 54(2), 151-159. doi: 10.1007/s00038-009-5406-8
- Regeringsproposition 1975/76:170 (1976).
- Regeringsproposition 1997/98:7 Vårdnad boende umgänge. (1997). Stockholm: Regeringskansliet.
- Rejmer, A. (2003). *Vårdnadstvister: en rättssociologisk studie av tingsrätts funktion vid handläggning av vårdnadskonflikter med utgångspunkt från barnets bästa. [Custody disputes : a socio-legal study of the role of district courts in the handling of custody disputes with the child's best interest as a base]*. Lunds Universitet, Lund.
- Riksförsäkringsverket. (2002). Spelade pappamånaden någon roll-pappornas uttag av föräldrapenning *Riksförsäkringsverket analyserar*. Stockholm.
- Ringbäck Weitoft, G. (2003). *Lone parenting, socioeconomic conditions and severe ill-health: longitudinal register-based studies* (Doctoral), Umeå University.
- Sarkadi, A., Kristiansson, R., Oberklaid, F., & Bremberg, S. (2008). Fathers' involvement and children's developmental outcomes: a systematic review of longitudinal studies. *Acta Paediatrica*, 97(2), 153-158.
- SCB. (2009). Växelvis boende ökar bland skilsmässobarn. *Welfare-Worklife, demography and welfare* (Vol. 4). Stockholm: Statistiska centralbyrån.
- SCB. (2012). Hushållens ekonomiska standard Retrieved Oct 1, 2013, http://www.scb.se/Statistik/HE/HE0103/_dokument/Hush_ek_standard_2012.pdf.
- SCB. (2014). De flesta barn i förskola – oavsett bakgrund. from http://www.scb.se/sv/_Hitta-statistik/Artiklar/De-flesta-barn-i-forskola--oavsett-bakgrund/
- SCB. (2014). Olika familjer lever på olika sätt : om barns boende och försörjning efter en separation. Stockholm: Statistiska centralbyrån.
- SCB. (2015). Undersökningarna av barns levnadsförhållanden. Retrieved 2015-06-12., 2015, from http://www.scb.se/le0106/#_
- Siegel, D., & McIntosh, J. E. (2011). Family law and the neuroscience of attachment, Part II. *Family Court Review*, 49(3), 513-520. doi: 10.1111/j.1744-1617.2011.01388.x
- Skjørten, K., Barlindhaug, R., & Lidén, H. (2007). *Delt bosted for barn [Shared residence for children]*. Oslo: Gyldendal akademisk.
- Smedje, H., Broman, J. E., Hetta, J., & von Knorring, A. L. (1999). Psychometric properties of a Swedish version of the "Strengths and Difficulties Questionnaire". *European Child and Adolescent Psychiatry*, 8(2), 63-70. doi: 10.1007/s007870050086
- Smyth, B. (2009). A 5-year retrospective of post-separation share care research in Australia. *Journal of Family Studies*, 15(1), 36-59.
- Socialstyrelsen. (2001). Växelvis boende för små barn - utvecklingspsykologiska aspekter [Joint physical custody for young children - perspectives from developmental psychology] *Expertbilaga i Växelvis boende: Att bo hos både pappa och mamma fast de inte bor tillsammans* (pp. 49 - 63). Stockholm.
- Socialstyrelsen. (2011). Familjerätten och barnet i vårdnadstvister. Uppföljning av hur 2006 års vårdnasreform har slagit igenom i socialtjänstens arbete.. Stockholm, Sweden.
- Sodermans, A. K., & Matthijs, K. (2014). Joint physical custody and adolescents' subjective well-being: A personality x environment interaction. *Journal of Family Psychology*. doi: 10.1037/a0036713
- Sodermans, A. K., Matthijs, K., & Swicegood, G. (2013). Characteristics of joint physical custody families in Flanders. *Demographic Research*, 28, 821-848. doi: Artn 29. Doi 10.4054/Demres.2013.28.29

- Solomon, J., & George, C. (1999a). The development of attachment in separated and divorced families. Effects of overnight visitation, parent and couple variables. *Attach Hum Dev*, 1(1), 2-33. doi: 10.1080/14616739900134011
- Solomon, J., & George, C. (1999b). The effects on attachment of overnight visitation on divorced and separated families: A longitudinal follow-up. In J. Solomon & C. George (Eds.), *Attachment disorganization*. New York: Guilford Press.
- SOU. (2011). *2011:51 Fortsatt föräldrar - om ansvar, ekonomi och samarbete för barnets skull*. Stockholm: Fritze. Retrieved from <http://www.regeringen.se/sb/d/108/a/170332>.
- Spruijt, E., & Duindam, V. (2005). Problem behavior of boys and young men after parental divorce in the Netherlands. *Journal of Divorce and Remarriage*, 43, 141-156.
- Spruijt, E., & Duindam, V. (2009). Joint Physical Custody in The Netherlands and the Well-Being of Children. *Journal of Divorce & Remarriage*, 51(1), 65-82. doi: 10.1080/10502550903423362
- Tornello, S. L., Emery, R., Rowen, J., Potter, D., Ocker, B., & Xu, Y. S. (2013). Overnight Custody Arrangements, Attachment, and Adjustment Among Very Young Children. *Journal of Marriage and Family*, 75(4), 871-885. doi: Doi 10.1111/Jomf.12045
- Turunen, J., Bergström, M., & Fransson, E. (Manuskript). Children's self-esteem in relation to living arrangements after a parental separation.
- University of Oxford. (2011) Caring for children after parental separation: would legislation for shared parenting help? : Vol. 7. *Family Policy Briefing* Oxford: Oxford Centre for Family, Law and Policy,.
- Wade, T. J., & Pevalin, D. J. (2004). Marital Transitions and Mental Health. *Journal of Health and Social Behavior*, 45(2), 155-170. doi: 10.1177/002214650404500203
- Wadsby, M., Priebe, G., & Svedin, C. G. (2014). Adolescents With Alternating Residence After Parental Divorce: A Comparison With Adolescents Living With Both Parents or With a Single Parent. *Journal of Child Custody*, 11(3), 202-215. doi: 10.1080/15379418.2014.943448
- Waldenström, U. (2014). *Mår barnen bra i förskolan?* (1 ed.). Stockholm: Karolinska Institutet University Press.
- van Ijzendoorn, M. H., & De Wolff, M. S. (1997). In search of the Absent Father—Meta-Analyses of Infant-Father Attachment: A Rejoinder to Our Discussants. *Child Development*, 68(4), 604-609. doi: 10.1111/j.1467-8624.1997.tb04223.x
- van Ijzendoorn, M. H., Vereijken, C. M. J. L., Bakermans-Kranenburg, M. J., & Riksen-Walraven, J. M. (2004). Assessing Attachment Security With the Attachment Q Sort: Meta-Analytic Evidence for the Validity of the Observer AQS. *Child Development*, 75(4), 1188-1213. doi: 10.1111/j.1467-8624.2004.00733.x
- Vanassche, S., Sodermans, A. K., Matthijs, K., & Swicegood, G. (2013). Commuting between two parental households: The association between joint physical custody and adolescent wellbeing following divorce. *Journal of Family Studies*, 19, 139-158. doi: 10.5172/jfs.2013.19.2.139
- Warshak, R. A. (2002). Who will be there when I cry in the night? *Family Court Review*, 40(2), 208-219. doi: 10.1111/j.174-1617.2002.tb00832.x
- Warshak, R. A. (2014). Social science and parenting plans for young children: A consensus report. *Psychology, Public Policy, and Law*, 20(1), 46-67. doi: <http://dx.doi.org/10.1037/law0000005>
- Wells, M. B., & Bergnehr, D. (2014). Families and family policies in Sweden. In M. Robila (Ed.), *Handbook of Family Policies Across the Globe* (pp. 488). New York, NY: Springer New York.
- Wells, M. B., & Sarkadi, A. (2012). Do Father-Friendly Policies Promote Father-Friendly Child-Rearing Practices? A Review of Swedish Parental Leave and Child Health Centers. *Journal of Child and Family Studies*, 21(1), 25-31. doi: DOI 10.1007/s10826-011-9487-7
- Westphal, S., & Monden, C. (2015). Shared residence for children of divorce: Testing the critics' concerns. In S. K. Westphal (Ed.), *Are the kids alright? Essays on postdivorce residence arrangements and children's well-being*: Utrecht University.

- Wetherby, A., & Prizant, B. (2001). *Communication and symbolic behavior scales developmental profile- Preliminary normed edition*. Baltimore: Paul H Brookes Publishing Co.
- Zabkiewicz, D. (2010). The mental health benefits of work: do they apply to poor single mothers? *Social Psychiatry and Psychiatric Epidemiology*, 45(1), 77-87. doi: 10.1007/s00127-009-0044-2
- Ängarne-Lindberg, T., & Wadsby, M. (2009). Fifteen years after parental divorce: mental health and experienced life-events. *Nordic Journal of Psychiatry*, 63(1), 32-43. doi: 10.1080/08039480802098386

Appendix

Studier av anknytningsmönster, psykologiska problem, utveckling och hälsa hos barn 0-6 år i relation till övernattningar/växelvis boende och föräldrafaktorer

Solomon, J, George, C. The development of attachment in separated and divorced families. Effects of overnight visitation, parent and couple variables. Attachment & human development. 1999; 1(1):2-33.

Denna studie inkluderade 126 barn mellan 12-20 månader vars föräldrar hade levt isär i minst tre månader. Barnen träffade sin pappa minst en gång per månad och för de barn som övernattade hade detta pågått under minst en månads tid. Av barnen sov 44 hos pappan 1–3 nätter per månad, 49 övernattade inte och 52 hade föräldrar som levde tillsammans. Studien var länge den enda som studerat övernattningar hos så små barn i relation till barnets anknytningsrelation till mamman. Fortfarande är studien den enda som använt den mest erkända testsituationen, främlingssituationen, för att bedöma kvaliteten i barns anknytningsrelationer i relation till övernattningar/växelvis boende (Ainsworth et al., 1979). Främlingssituationen innebär att tränade observatörer bedömer barnets reaktioner vid återförening med föräldern efter två korta separationer. Kvaliteten i anknytningsrelationen bedöms utifrån hur barnet tar stöd av föräldern för att lugna sig efter separationen. Bedömarna skattar barnets anknytningsmönster som tryggt, otryggt ambivalent, otryggt avvisande eller som desorganiserat/oklassificerbart (Broberg et al., 2006). I denna studie var andelen barn med desorganiserade eller oklassificerbara anknytningsmönster högre än bland barn i allmänhet (Broberg et al., 2006). Författarna har senare spekulerat i om detta kan ha samband med undersökningsgruppens sårbarhet socialt och ekonomiskt och den höga andelen föräldrar med mycket svåra konflikter. Utöver det välbeprövade utfallsmåttet inkluderade studien också en mängd andra faktorer med betydelse för barns anpassning och hälsa. Bland dessa fanns en skala om i vilken utsträckning mamma försökte och lyckades skydda barnet mot stress och anpassa umgängesschemat till vad hon uppfattade som barnets behov. Konfliktnivån i föräldrarelationen mättes med hennes skattning på The Straus Conflict Tactics Scale (CTS) med 18 frågor som skattades för intensitet från "diskuterar lugnt" till "använder vapen" samt frekvens 0-mer än 20 gånger under det senaste året (Hertzberger, 1991). Tio aspekter av föräldrarnas kommunikation kring barnet studerades med The Ahrons Communication Scale (Ahrons, 1981) med skattningar från 0 (aldrig) till 5 (alltid). Föräldrarnas psykiska hälsa mättes med The Brief Symptom Inventory (BSI; (Derogatis, 1982) med 53 frågor enligt nio delskalor (somatisering; tvångssyndrom; interpersonell känslighet; depression; ångest; fientlighet; fobi; paranoida vanföreställningar; psykotiska symtom).

Studien visade att barnen i övernattningsgruppen i högre utsträckning (66 procent) hade oklassificerbara eller desorganiserade anknytningsrelationer till sina mammor än de med gifta föräldrar (35 procent) vid 12-18 månader. Även jämfört med en sammanslagen grupp av barn utan övernattningar respektive gifta föräldrar skilde sig barnen med övernattningar på samma sätt. Skillnaden mellan barn med och utan övernattningar med separerade föräldrar var dock inte statistiskt signifikant. Författarna studerade om frekvensen för övernattningar hade samband med andelen barn med oklassificerbara anknytningsrelationer men fann inget sådant samband. Interaktionsanalyser visade att föräldrars konfliktnivå, förmåga att kommunicera samt mammornas förmåga att skydda och anpassa umgängesschemat efter barnets behov var relaterade till desorganiserad anknytning hos barnet. För vissa barn som bedömdes som oklassificerbara var barnets undvikande av mamman tydligt i främmandesituationen. För att se om detta beteende var relaterat till övernattning gjorde författarna en sekundär analys men fann då inga sådana samband. Studien har kritiserats för sina metodologiska brister (Cashmore & Parkinson, 2012; Lamb & Kelly, 2001; Nielsen, 2014a; Pruett et al., 2012; Warshak, 2002, 2014).

Studiens resultat är också svåra att generalisera till svenska barn i allmänhet. Merparten av de separerade föräldrarna i studiegruppen hade inte levt tillsammans sedan barnet kom, övernattningarna hos pappan var oregelbundna och sporadiska (1-3 gånger per månad) och många av barnen kände inte sina pappor. Andelen barn (i alla boendegrupper) med desorganiserad anknytning var också påfallande högt. Den viktigaste invändningen är dock att de två grupperna med och utan övernattning skilde sig åt och att författarna i analyserna inte kontrollerade för dessa skillnader. Föräldrarna i övernattningsgruppen hade mer konflikter, våld hade förekommit i högre utsträckning, de hade i lägre utsträckning levt tillsammans och hade sämre kommunikation. Endast nio av de 44 barnen i övernattningsgruppen sov också hos pappan mer än tre nätter per månad. För fyra av fem barn var umgängesschemat med pappan oregelbundet och oförutsägbart. Den faktor som kanske tydligast visar att urvalet föräldrar inte är representativt för det stora flertalet är att 86 procent av de pappor som barnen övernattade hos hade besöksförbud hos mamman. Detsamma gällde *samtliga* pappor som inte hade barnen övernattades. Besöksförbud var också vanligt bland mammorna; 33 procent i övernattningsgruppen och nio procent av mammorna vars barn inte övernattade. Trots sina metodologiska brister har studien dock citerats flitigt och haft stor betydelse för synen på växelvis boende för de allra yngsta (Warshak, 2014).

Solomon J, George L. (1999b). The effects on attachment of overnight visitation on divorced and separated families: A longitudinal follow-up. In J. Solomon & C. George (Eds.), Attachment

disorganization (pp. 243–264). New York, NY: Guilford Press.

I samma studiegrupp som ovan gjordes en uppföljande testning efter ett år. Här deltog 85 procent av barnen i två typer av tester; dels en problemlösningstest tillsammans med mamman, dels återigen i främmandesituationen. Inte heller nu fanns några statistiskt säkerställda skillnader mellan de barn som övernattat respektive inte övernattat hos pappan. Då de övernattande barnen jämfördes med en blandad grupp av barn som inte övernattat eller levde i kärnfamilj klassificerades anknytningsmönstren hos fler av dem som övernattat (40 procent) som desorganiserade eller oklassificerbara än de utan övernattningar/kärnfamilj (30 procent). På problemlösningstestet fanns inga gruppskillnader. Också här var det mammans föräldraförmåga liksom hennes lyhördhet för barnet som predicerade trygga eller organiserade anknytningsmönster, inte övernattningarna.

Pruett MK, Ebling R, Insabella G. Critical aspects of parenting plans for young children. Interjecting Data Into the Debate About Overnights. Family Court Review. 2004 (42)I; 39-59.

Marsha Kline Pruett är en erfaren forskare i området barn och föräldraseparation. Här studerades sambandet mellan övernattningar och psykologiska mått och beteende hos 132 barn mellan 2 och 6 år. De 99 barn som övernattade jämfördes med 33 barn utan övernattningar. Av barnen med övernattningar hade 41 en övernattning per vecka och 58 mer än en per vecka. De deltagande familjerna rekryterades från ett interventionsprogram för separerande familjer med barn 0-6 år i Connecticut, the Collaborative Divorce Project (CDP) där de randomiserats till kontrollgrupp eller en intervention med syfte att öka föräldrars samarbetsförmåga och undvika vårdnadstvister i domstol. För denna studie, som är en sekundäranalys, slogs kontroll och interventionsgrupperna samman. Inklusionskriterier var att barnet skulle vara under 6 år, att det inte fanns någon dokumenterad beroendeproblematik hos föräldrarna och att det inte förekommit våld i familjen. Deltagarna var till 86 % vita amerikaner och merparten av föräldrarna hade gymnasieutbildning och en kortare universitetsutbildning. Uppföljningen gjordes 15-18 månader efter att familjerna inkluderats och de 74 pojkarna och 58 flickorna var då i medeltal knappt fem år (SD= 1.70). Föräldrarna hade levt tillsammans i medeltal 8 år, med en spridning på 1 -26 år. Tre av föräldrarna hade aldrig levt ihop. Data samlades in via föräldrarna med enkäter vid baseline och 15-18 månader senare. Huvudutfallet var det välanvända instrumentet Child Behavior Checklist (CBCL) (Achenbach, 1991).

CBCL innehåller sex delskalor för barn 2-3 år: ångest/depression, tillbakadragenhet, sömnproblem, somatiska problem, aggression och destruktivt beteende. För barn 4 år och äldre inkluderades åtta delskalor; ångest/depression, tillbakadragenhet, somatiska problem, aggressivt beteende, sociala problem, kognitiva svårigheter, uppmärksamhetsproblem samt trots och uppförande problem. Pojkar och flickor studerades separat.

Andra utfall som studerades var inflytandet av fast (83 %) eller oregelbundet (17%) schema för övernattnings/flytt och antal vårdnadsgivare under en vecka; föräldrar mor/farföräldrar, andra släktingar, vänner, förskola. I analyserna kontrollerade man för barnets ålder. Det vanligaste var att barnen regelbundet passades av två vårdgivare per vecka (59%) men 35% togs om hand av tre eller fler personer. Demografiska data samlades in, socioekonomisk status mättes enligt Hollingshead Status Index (Hollingshead, 1975).

Negativa förändringar i föräldra-barnrelationen studerades med en skala med 10 frågor. Föräldrarna rapporterade upplevelse av känslomässig närhet/distans till barnet, förväntningar på barnet, lektid tillsammans, tålamod, sammanhang och hur väl barnet kunnat följa övernattnings-schemat sedan separationen. Föräldrarnas konfliktnivå och samarbetsförmåga mättes med Content of Conflict Checklist.

Resultaten i denna studie talade **för** övernattnings och växelvis boende i relation till beteende- och känslomässiga utfall hos barn 4-5 år. För 2-3 åringarna fanns inga skillnader mellan de barn som övernattade eller inte gjorde det. Samma åldersskillnader fanns i relation till hur barnet togs om hand på dagtid. För de små barnen spelade det ingen roll om det gick på förskola eller på annat sätt togs om hand av fler vuxna. För 4-5 åringarna var det däremot positivt med flera omsorgspersoner. Flickor med övernattnings och förskola/ fler omsorgspersoner hade färre sociala problem enligt båda föräldrar. Enligt mammorna hade barn med övernattnings också mindre ofta problem med uppmärksamhet och kognition. Framför allt för flickorna var sambandet tydligt mellan övernattnings och låg grad av problem. För att detta skulle vara positivt krävdes dock regelbundenhet och förutsägbarhet i barnets flyttande. Såväl mammor som pappor rapporterade mindre ängslighet och nedstämdhet hos barnen med regelbundna scheman för flyttarna mellan föräldrarna. Framför allt för pojkarna var oregelbundna scheman förknippade med problem. Studien visade också att föräldrars samarbetsförmåga och konfliktnivå var av större vikt för barnens hälsa än övernattnings och boendeform. Negativa förändringar i föräldra-barnrelationerna och föräldrakonflikt hade samband med flera typer av problem hos barnet. I en uppföljande studie studerades ytterligare föräldravariabler. Forskarna fann där att om mammans positiva inställning till pappans engagemang och delaktighet i föräldraskapet bidrog till att förklara fördelarna för barnen med övernattnings (Pruett et al., 2012).

En av studiens styrkor är att data samlades in från båda föräldrarna. I flertalet av de andra studierna

ingår endast mammornas skattningar. Undersökningsgruppens socioekonomiska karaktär gör också att resultaten kan generaliseras till svenska barn i allmänhet. Vidare var utfallsmåtten välkända och väl beprövade skalor.

McIntosh J, Smyth B, Kelaher M. Overnight care patterns following parental separation: Associations with emotion regulation in infants and young children. Journal of Family Studies. 2013; 19(3):224-39.

Studien utfördes på uppdrag av den australiska regeringen som ett led i arbetet med förändringar i deras familjebalk. Resultaten finns också publicerade i en rapport: McIntosh, Smyth, Kelaher, Wells, & Long (2010).

Studien har fått stort genomslag i debatten om övernattningar och växelvis boende för de yngsta (Nielsen, 2014a). Andra forskare har dock pekat på dess svagheter och menar att den inte bör ligga till grund för policy eller rekommendationer (Cashmore & Parkinson, 2012; Lamb, 2012; Ludolph & Dale, 2012; Parkinson & Cashmore, 2011; Pruett et al., 2012; Warshak, 2014).

Data hämtades från en longitudinell kohort med ett representativt urval australiensiska familjer "The Longitudinal Study of Australian Children". Data gick dock inte att använda longitudinellt eftersom så få småbarn i kohorten övernattade hos sin pappa. En stor andel av de särlevande föräldrarna i studien hade inte varit gifta eller bott tillsammans. En knapp tredjedel, 27 procent, av föräldrarna till de yngsta barnen med omfattande övernattningar hade aldrig bott tillsammans. Barn i de tre åldersgrupperna 0-1 år, 2-3 år och 4-5 år studerades separat och med delvis olika utfall. De som endast umgåtts med pappan på dagtid jämfördes med dem som sällan övernattade och de med omfattande övernattningar/ växelvis boende. Definition av växelvis boende skiljer sig här från den som är vanlig i svenska studier, det vill säga 50/50 hos respektive förälder. Här innebär istället 4–15 nätter i månaden hos pappan för 0-1-åringar och 10–15 nätter i månaden för barn 2–5 år växelvis boende. Data i studien är hämtat från mammornas skattningar samt observationer av mamma-barn samspel. En mängd utfall studeras och forskarna har i analysen kunnat kontrollera för såväl socioekonomiska skillnader mellan grupperna som föräldrafaktorer som samarbetsförmåga, konfliktnivå och föräldrastil som till exempel i vilken utsträckning föräldern visar värme och ilska gentemot barnet.

Resultaten visar att det på de flesta utfall inte fanns några skillnader mellan barnen i de olika boende/overnattningsgrupperna. Viktigare för barnens välbefinnande i termer hälsa, känslomässig

reglering och uthållighet var föräldrarnas förmåga att samarbeta, konfliktnivå och utbildningsnivå. Sammantaget spelade mammornas föräldrastil i form av värme och ilska gentemot barnet, föräldrarnas konfliktnivå och förmåga till samarbete större roll för utfallen än övernattningarna. Forskarna fann inga skillnader i barnens hälsa eller generella utveckling i relation till övernattningar.

Vissa skillnader mellan grupperna med olika övernattningsmönster identifierades dock. Bland de yngsta barnen, 0-1 år, visade de med omfattande övernattningar mer irritabilitet än de med primärt boende hos mamman, efter justeringar för föräldrafaktorer och socioekonomi. Jämfört med barnen som enbart hade umgänge dagtid fanns dock inga statistiskt signifikanta skillnader. De med omfattande övernattningar visade också mer vaksamhet i förhållande till sin mamma (visual monitoring) än de med umgänge enbart på dagtid då analysen kontrollerades för föräldrafaktorer och socioekonomi. Barn med omfattande övernattningar hade också mer sjukdom med väsende andning än de som övernattade bara ibland men den skillnaden förklarades av föräldrafaktorer. Författarna tolkar dessa skillnader som tecken på stress och otrygghet hos de övernattande barnen. Vaksamhet, att följa mamman med blicken skulle kunna vara att barnet är oroligt att förlora sin anknytningsperson. Irritabilitet kan betraktas som ett uttryck för begränsad förmåga till känslomässig reglering (se vidare i avsnittet om anknytningsteori).

Bland 2-3-åringarna hade barnen i växelvis boende också oftare sjukdom med väsende andning än de med få övernattningar eller umgänge enbart på dagtid. De hade också sämre uthållighet än de med umgänge endast på dagtid. Då föräldrafaktorer inkluderades i analysen gällde detta även jämfört med barn med primärt boende hos mamman. Barnen i växelvis boende hade vidare mer problembeteenden jämfört med dem med primärt boende hos mamman då analysen kontrollerades för föräldrafaktorer och socioekonomi. Författarna beskriver dessa skillnader som uttryck för stress som riktas mot deras primära anknytningsperson, mamman. Såväl bristande uthållighet i vardagssituationer som de problembeteenden som barnen hade, som att bråka om maten eller vara klängiga, kan också tolkas som uttryck för bristande förmåga till känslomässig reglering. Författarna diskuterar om detta i sin tur kan vara relaterat till övernattningarna hos pappan. Väsendet då barnet var sjukt skulle, enligt författarna, kunna ha astmatiskt ursprung och eventuellt vara stressutlöst.

Bland de äldsta förskolebarnen i studien, 4-5-åringarna, hade barnen som enbart umgicks med sin pappa på dagtid mer psykologiska problem och hyperaktivitet än de som bodde växelvis. Denna skillnad förklarades dock av familjernas socioekonomiska situation. I övrigt fanns det inga skillnader mellan grupperna. Forskarna menar att detta kan indikera att barn vid 4 års ålder uppnått en

mognad som gör dem rustade för växelvis boende och övernattningar.

Sambanden mellan övernattningar och de olika utfallen för barnen 0-3 år följer inget tydligt mönster. På fyra av sex utfall fanns inga statistiskt signifikanta skillnader bland 0-1-åringarna. Barnen med växelvis boende/omfattande övernattningar var lika irriterade som barnen med umgänge enbart dagtid medan de med färre övernattningar/primärt boende hos mamman var mindre irriterade. Barnen med växelvis boende/omfattande övernattningar följde mamman med blicken (vaksamhet) i samma utsträckning som de med primärt boende/färre övernattningar medan barnen utan övernattningar var mindre vaksamma. För 2-3-åringarna fanns heller inga skillnader som var statistiskt signifikanta mellan de med omfattande och få övernattningar på tre av de sju utfallsmåtten. Dessa barns uthållighet (persistence) var dock lägre än för de jämnåriga barnens med få eller inga övernattningar.

Studiens huvudförfattare påpekar också i en senare publikation att inga orsakssamband kan dras mellan övernattningar och barnens känslomässiga trygghet eftersom detta inte studerats över tid. De påpekar vidare att den kliniska betydelsen av barnens symtom i studien kan diskuteras (Pruett et al., 2014).

Den amerikanska forskare Linda Nielsen kommer i sin kritiska översikt fram till samma ståndpunkt. Det som diskuteras som uttryck för påfrestning och känslomässig stress hos de övernattnande 0-2-åringarna är i själva verket inom normalvariationen och av samma omfattning som för barnen med föräldrar som lever tillsammans (Nielsen, 2014a).

Det finns också svagheter med den australiensiska studien som påverkar resultatens generaliserbarhet och validitet. Precis som i andra internationella studier är antalet barn med växelvis boende lågt och boendeformen är brett definierad, framför allt för gruppen 0-1 år. I denna ingår 11 spädbarn med 5 eller fler övernattningar per 14 dagarsperiod tillsammans med 52 barn med 1-2 övernattningar per vecka, sid 112 i McIntosh et al, (2010). Även i jämförelsegruppen som bodde primärt hos mamman men hade vissa övernattningar var antalet barn lågt; 14 -20 i den yngsta gruppen. Kritik har också riktats mot validiteten och reliabiliteten i de använda instrumenten (se t ex Nielsen, 2014a). Det fanns inga skillnader mellan barnen i de olika övernattningsgrupperna på de instrument som mätte barnens hälsa på ett övergripande sätt så som the LSAC Global Health Measure eller PEDS (Parents' Evaluation of Developmental Status Global) eller Strengths and Difficulties Questionnaire (SDQ). Den enskilda frågan om sjukdom med väsande andning förefaller

till exempel vara av mindre betydelse än en fråga om barnets hälsa och utveckling över lag. Också frågorna om barnets följande av mamman med blicken (vaksamhet) har kritiserats (t ex Nielsen, 2014a). Skalan konstruerades av tre frågor från the Communication and Symbolic Behavior Scales (CSBS) som ursprungligen avser mäta barns språkliga och kommunikativa förmåga med uppmärksamhet som ett positivt mått (Wetherby & Prizant, 2001). I studien tolkas istället ett högt mått på skalan som tecken på otrygg anknytning, vilket författarna själva medger är ett tveksamt mått (sid 110 i McIntosh et al, 2010).

Tornello S, Emery R, Rowwn J. Overnight custody arrangements, attachment, and adjustment among very young children. *Journal of Marriage & Family*. 2013; 75:871-85.

Data hämtades från The Fragile Families Inner City Study där föräldrar i 20 stora amerikanska städer mellan åren 1998 and 2000 rekryterats och följts från barnets födelse och framåt. Ur den totala populationen av 4898 familjer inkluderades 1023 vid 1 år och 1542 vid 3 år. De barn som hade sammanboende föräldrar eller bodde med annan än föräldrarna uteslöts. Av 1-åringarna övernattade 384 och av 3-åringarna 608 barn hos sina pappor medan resten endast hade kontakt på dagtid.

Som namnet antyder var deltagarna i denna studie såbara såväl socialt som ekonomiskt. Tre fjärdedelar var ogifta då barnet föddes och hälften bodde inte tillsammans. Över 60 procent av föräldrarna identifierade sig som svarta och endast 3 procent av mammorna och 6 procent av papporna hade universitets/högskoleutbildning. Mer än hälften av föräldrarna levde både då barnet var 1 och 3 år under fattigdomsstrecket och under barnets fem första år dömdes hälften av papporna och 10 procent av mammorna till fängelsestraff (citerad i Nielsen, 2014a). Bland 1-åringarna jämfördes de som enbart hade kontakt med pappan på dagtid (inga övernattningar) med en grupp med begränsade övernattningar (mindre än en gång i veckan, 1-51 gånger per år) och en grupp med övernattning hos pappan minst en natt per vecka. Bland 3-åringarna jämfördes gruppen med enbart kontakt på dagtid (inga övernattningar) med dem med övernattning en gång per månad eller mer sällan och en grupp med övernattning mer än en gång per månad men mindre än 34 % av tiden hos pappan och slutligen med en grupp som bodde växelvis, 35-70% av tiden, hos pappan. Data hämtades från mammornas skattningar. Studien kontrollerade för uppgifter om mamman: hudfärg svart/annan, utbildningsnivå gymnasium/högskola, universitet, fattigdom, depression, antal vuxna i hushållet och hennes skattning av föräldrars samarbetsklimat, konfliktnivå och pappas föräldraförmåga. Även barnets kön och ålder inkluderades i analysen.

De utfallsmåtten som användes var *barnets anknytning till mamman* enligt The Toddler Attachment Q-sort (TAQ) när barnet var 3 år gammalt (Andreassen & Fletcher, 2007).

Instrumentet består av 39 exempel på barnets beteende. De barn som skattats högt i trygghetsdimensionen och lågt i beroendedimensionen av beteendena bedömdes ha trygg anknytning till mamman, de som skattats lågt i trygghetsdimensionen och högt i beroendedito som otryggt-ambivalent anknutna och de som skattats lågt i både trygghets- och beroendedimensionen som otryggt-undvikande anknutna. Fördelningen mellan de olika anknytningsmönstren liknade de bland amerikanska barn generellt (Prior & Glaser, 2006). *Barnets beteende* undersöktes då barnet var 3 och 5 år, liksom i Pruettts studie ovan, med instrumentet Child Behavior Check list (CBCL) (Achenbach, 1991). De delskalor som inkluderades i analysen var ångest/nedstämdhet (11 frågor), socialt tillbakadragande (14 frågor vid 3 år, 9 frågor vid 5 år), internaliserade problem (25 frågor vid 3 år, 22 frågor vid 5 år), aggression (15 frågor vid 3 år, 20 frågor vid 5 år) samt externaliserade problem (22 frågor vid 3 år, 25 frågor vid 5 år). Uppmärksamhetsproblem/hyperaktivitet (6 frågor) och uppförande/trotsproblem (6 frågor) studerades vid 3 år. Uppmärksamhetsproblem (11 frågor) and positiva beteenden (13 frågor) studerades vid 5 år. *Depression hos mamman* bedömdes då barnet var 1 och 3 år med frågor från Composite International Diagnostic Interview Short Form (Kessler, Andrews, Mroczek, Ustun, & Wittchen, 1998). *Föräldrarnas konfliktnivå* bedömdes vid 1 år med frågan "Hur ofta grälar du och barnets pappa om saker som är viktiga för er?" och vid 3 år med "Hur ofta grälar du och barnets pappa?" Svaren gavs på 5-gradiga Likert skalor. *Pappans föräldraförmåga* skattades med frågan "Hurdan förälder tycker du barnets pappa är?" på en 4-gradig Likert skala och *kvaliteten på föräldrarelationen* med frågan: "Hur är din relation till barnets pappa?" på en 5-gradig Likert skala.

Efter kontroll för störfaktorer hade de 1-åringar som övernattade hos pappan minst en natt per vecka oftare otrygga anknytningsrelationer till sina mammor jämfört med de som övernattade mindre än en gång i veckan (1-51 gånger per år) men trygga anknytningsrelationer i samma grad som de barn som enbart hade kontakt på dagtid med sin pappa. Vid 3 års ålder fanns inga statistiskt signifikanta skillnader mellan grupperna i kvaliteten på anknytningsrelationerna till mamman efter kontroll för störfaktorer. Endast två av de sociodemografiska och psykologisk familjefaktorer som inkluderades i analysen var statistiskt signifikanta: mammorna var mer nöjda med föräldrarelationen och uppfattade papporna som bättre föräldrar i den grupp pappor som hade mer kontakt med sina barn. Av fjorton analyser av de sju utfallsmåtten för barnets beteende skilde sig endast ett mellan barnen i de olika övernattningsgrupperna vid 3 och 5 år. De barn som vid 3 års ålder bodde 35-70 procent av tiden hos sin pappa visade mer positivt beteende vid 5 år jämfört med dem som i 3-

årsåldern enbart träffade sin pappa på dagtid eller övernattade en gång per månad eller mer sällan, också efter kontroll för störfaktorer. Sammantaget pekade alltså studien på att en större andel av barnen som vid ett års ålder övernattat två år senare hade otrygga anknytningsrelationer till sina mammor medan de som bodde växelvis som 3-åringar hade mindre psykologiska och beteendemässiga problem vid 5 år.

Urvalet i studien gör resultaten svåra att generalisera till mer välutbildade och mindre socialt utsatta grupper. Detta är särskilt viktigt eftersom småbarn som bor växelvis hos föräldrarna visats komma från relativt socialt och ekonomiskt välsituerade familjer (McIntosh et al., 2013). Att mammorna skattat barnets anknytningsmönster har också kritiserats (Millar & Kruk, 2014) eftersom det använda instrumentet är skapat för att administreras av utbildade bedömare (van Ijzendoorn, Vereijken, Bakermans-Kranenburg, & Riksen-Walraven, 2004).

Bergström M, Hjern A, Fransson E. Children with two families-psychological problems in relation to living arrangements in Nordic 2-7 year olds. Opublicerat manus.

NordChild (The Nordic Study of Children's Health and Wellbeing) är en tvärsnittstudie som genom föräldraenkäter studerat ett representativt urval barn 2-17 år i Norden år 1984, 1996 och 2011. Svarsfrekvensen var 49 procent och enkäten besvarades i de flesta fall av barnens mammor. I denna studie inkluderades 2-7 åriga barn från 2011 års kohort. Totalt ingick 2813 barn i den åldersgruppen och av dessa inkluderades 2767 barn varav 99 bodde växelvis, 187 enbart hos en förälder och 2767 i kärnfamilj. Boendeformen kategoriserades utifrån om föräldern angett växelvis boende eller om barnet bodde 145–220 dagar per år eller 12-18 dagar per månad hos endera föräldern. Analyserna kontrollerades för födelseland (inom/utom Norden), ålder och kön hos barnet liksom för föräldrarnas inkomst. Utfallsmåttet var instrumentet The Strengths and Difficulties Questionnaire (SDQ) som är ett validerat mått på psykologiska besvär hos barn (Malmberg et al., 2003). Skalan innehåller delskalor för känslomässiga symtom, uppförandeproblem, hyperaktivitet/uppmärksamhetsproblem och kamratproblem och har nyligen validerats för barn från 2 års ålder (Ghaderi, Kadesjö, Kadesjö, & Enebrink, 2014). De preliminära analyserna i studien, som ännu inte är publicerad, visar inga statistiskt signifikanta skillnader mellan barnen i kärnfamilj och växelvis boende. Barnen i växelvis boende hade däremot mindre psykologiska symtom än de som bor enbart med en förälder. Barnen i växelvis boende hade medelvärde på skalan 7,54 (SD 4,39), de som bor enbart med en förälder 8,75 (SD 5,01) och de i kärnfamilj 6,78 (SD 4,22). Ett högt värde indikerar mer symtom. I en linjär regressionsanalys skilde sig barnen med växelvis boende från dem som bodde enbart med en förälder men inte från barnen i kärnfamilj, efter kontroll av störfaktorer. Enligt

Cohen's mått för effektstorlek var effekten av boendeformen måttlig i jämförelsen mellan växelvis boende och boende enbart hos en förälder (Amato, 2012). Eftersom studien ännu inte granskats av vetenskapliga bedömare kan resultaten endast betraktas som preliminära. Sedda så har de dock ett värde då de är den första jämförelsen av svenska och nordiska barn, använder ett välkänt utfallsmått och en relativt stor grupp barn som inte enbart övernattar utan verkligen delar sin tid mellan föräldrarnas hem.

Altenhofen S, Sutherland K, Biringen Z. (2010). Families experiencing divorce: Age at onset of overnight stays, conflict and emotional availability as predictors of child attachment. Journal of divorce and remarriage, 51:3, 141-156.

Information om 24 barn mellan 24 och 73 månader samlades in via enkäter från barnets föräldrar. Barnen var i medeltal 3 år (SD 13 månader). Föräldrarna hade nyligen flyttat isär, medeltal för antal månader sen separationen var 8 (SD 6 månader). Knappt hälften av mammorna (41 %) hade högskoleutbildning och 46 % av barnen gick på förskola. Samtliga barn bodde hos både sina föräldrar och övernattade i medeltal två nätter per vecka hos sina pappor (SD 5). Studien inkluderade ingen jämförelsegrupp med annan boendeform. Utfallsmått var mammornas skattning av barnets trygghet och beroende i anknytningsrelationen till henne med Waters Attachment Q-set. En hög andel barn i studien bedömdes ha otrygga anknytningsrelationer (54 procent) vilket författarna menade kunde ha samband med att samtliga familjer befann sig i början av separationsprocessen. Mammornas känslomässiga tillgänglighet gentemot barnet hade samband med nivån på konflikterna med barnets pappa. Studien fann inget samband mellan barnets anknytning och vid vilken ålder övernattningarna började.