

ТУРИЗАМ И УГОСТИТЕЉСТВО

TOURISM AND CATERING TRADE

ТУРИЗАМ

TOURISM

Укупан број туриста у 2014. години износио је 2192 хиљ. Од тога је домаћих туриста било 1163 хиљ., што је мање за 8,4% него у 2013, док је број страних туриста који су посетили нашу земљу износио 1029 хиљ. и био је већи за 11,6% у односу на 2013. годину.

Остварени број ноћења свих туриста који су користили смештајне капацитете износио је 6086 хиљ. и био је мањи за 7,3% у поређењу са претходном годином. Домаћи туристи су остварили 3925 хиљ. ноћења (пад за 14,3% у односу на 2013), док је број ноћења страних туриста за 8,7% већи него у 2013. години и износио је 2161 хиљ. ноћења.

Од укупног броја ноћења туриста (6086 хиљ.) у бањским местима је остварено 30,4% (1852 хиљ.), а у планинским 23,2% (1412 хиљ.) ноћења.

Структура ноћења домаћих туриста показује да је у бањским местима остварено 42,1% (1651 хиљ.), а у планинским 30,5% (1197 хиљ.) од укупног броја ноћења домаћих туриста (3925 хиљ.).

Структура ноћења страних туриста показује да је у Граду Београду ноћило 52,9% (1142 хиљ.), у Граду Новом Саду 8,5% (183 хиљ.), у бањским местима 9,3% (201 хиљ.), а у планинским 9,9% (215 хиљ.) од укупног броја ноћења страних туриста (2161 хиљ.).

Највећи број страних туриста који су посетили Републику Србију у 2014. години јесу туристи из Босне и Херцеговине (75 хиљ. долазака, 164 хиљ. ноћења), Словеније (64 хиљ. долазака 112 хиљ. ноћења), Хрватске (64 хиљ. долазака, 117 хиљ. ноћења), из Црне Горе (62 хиљ. долазака, 137 хиљ. ноћења) и Немачке (60 хиљ. долазака, 115 хиљ. ноћења).

Извори и методи прикупљања података

Подаци су прикупљени месечним извештајем угоститељских и других пословних субјеката који пружају услуге смештаја туристима, односно који посредују у пружању тих услуга. Извори података су књиге гостију, које воде пословни субјекти који пружају услуге смештаја, на основу прописа из области кретања и боравка странаца и прописа из области пребивалишта и боравишта грађана. Подаци о пословању пословних субјеката који се баве посредовањем у туризму добијени су статистичким истраживањем о туристичким агенцијама.

Методологија статистике туризма базира се на међународним препорукама за статистику туризма ЕУ и СТО.

Обухватност

Месечним истраживањем о доласцима и ноћењима туриста обухваћени су комерцијални угоститељски и други пословни субјекти који пружају услуге смештаја туристима, односно који посредују у пружању тих услуга. На тај начин требало би да је обезбеђена потпуна обухватност. Међутим, извршен број туриста, оних који користе услуге смештаја у објектима у којима те услуге пружају физичка лица, није обухваћен. Подаци о смештајним капацитетима објеката публикују се као број соба и број лежајева са стањем 31. августа, односно последњег дана рада целог објекта у августу и пошто је процес категоризације угоститељских објеката за смештај перманентан, долази до промена у односу на већ објављене податке. Статистичким истраживањем о туристичким агенцијама обухваћене су туристичке агенције које имају седиште у Републици Србији и поседују лиценцу за обављање делатности посредовања у туризму.

Total number of tourists in 2014 amounted to 2192 thousand. Number of domestic tourists amounted to 1163 thousand (8.4% decrease), while the number of foreign tourists who visited our country amounted to 1029 thousand, presenting the increase of 11.6% when compared to 2013.

Realized number of all tourists' nights who were using the accommodation facilities was 6086 thousand, 7.3% decrease compared to the previous year. Domestic tourists realized 3925 thousand of nights (fall of 14.3% compared to 2013), while the number of overnight stays of foreign tourists was by 8.7% higher than in 2013, and it amounted to 2161 thousand of nights.

Out of total number of tourists' nights (6086 thousand), 30.4% (1852 thousand) were recorded in spas and 23.2% (1412 thousand) in mountain resorts.

The structure of domestic tourists' nights shows that 42.1% was realized in spas (1651 thousand) and 30.5% (1197 thousand) in mountain resorts, out of total number of domestic tourists' nights (3925 thousand).

The structure of foreign tourists' nights shows that there were 52.9% (1142 thousand) of tourists in Grad Beograd, 8.5% (183 thousand) in Grad Novi Sad, 9.3% (201 thousand) in spas and 9.9% (215 thousand) in mountain resorts, out of total number of foreign tourists' nights (2161).

The largest number of foreign tourists who visited Republic of Serbia in 2014 were tourists from Bosnia and Herzegovina (75 thous. arrivals, 164 thous. nights), Slovenia (64 thous. arrivals, 112 thous. nights), Croatia (64 thous. arrivals, 117 thous. nights), Montenegro (62 thous. arrivals, 137 thousand. nights) and Germany (60 thous. arrivals, 115 thous. nights).

Sources and methods of data collection

Data are collected by the monthly statistical reports issued by catering trade's and other business entities providing service of accommodation or mediating in this kind of services. The data sources are guests' books, kept by business entities, rendering accommodation services in accordance with legal regulations on foreigners' movements and stay and legal regulations on citizens' residence and stay. Data on business entities' operations dealing with tourism mediation are obtained by statistical survey on tourist agencies.

Methodology of Tourism Statistics is based on the international recommendations for Tourism Statistics (EU and WTO).

Coverage

Monthly survey on tourist arrivals and nights covers commercial catering and other business entities providing tourists accommodation or mediating in this kind of services. Thus, complete coverage should be ensured. However, a certain number of tourists using accommodation services in the establishments in which the services are offered by physical persons are not covered by the survey. Data on accommodation establishment capacities are published as numbers of rooms and beds, as of 31 August, i.e. the last working day of the entire establishment in August, since the process of categorization of accommodation establishments is permanent, types and categories may have been changed compared to the previously published data. Statistical survey on tourist agencies includes travel agencies with head offices in the Republic of Serbia which possess the license to mediate in tourism operations.

Дефиниције

Туриста је сваки посетилац који у месту посете проведе најмање једну ноћ у неком угоститељском објекту за смештај.

Посетилац је свако лице које путује у место изван своје уобичајене околине, на период који не прелази 12 узастопних месеци, а главна сврха путовања није обављање неке активности коју плаћа место посете.

Под појмом *доласци* подразумева се број туриста који бораве једну или више ноћи у смештајном објекту у посматраном периоду. Обухватају се и деца, без обзира на узраст. Не обухватају се лица која стално станују у објекту (особље објекта, власник објекта и чланови његовог домаћинства и сл.), као ни лица која имају статус избеглице.

Број долазака не одговара броју туриста. Једно лице може да путује више пута током године; такође, једно лице може током једног путовања да посећује више места и сваки пут се његов долазак региструје у смештајном објекту у коме борави. Према томе, статистика евидентира број долазака туриста, а не број туриста.

Земља порекла се одређује на основу држављанства туристе.

Туристичко место представља организациону и функционалну целину са формираном туристичком понудом, природним вредностима, културним добрима и другим знаменитостима значајним за туризам, комуналном, саобраћајном и туристичком инфраструктуром, као и објектима и другим садржајима за смештај и боравак туриста.

Методолошки материјали

Детаљна методолошка објашњења налазе се на веб-сајту РЗС-а, у области статистике туризма (www.stat.gov.rs).

УГОСТИТЕЉСТВО

Укупан промет угоститељства у Републици Србији у 2014. години, у текућим ценама, износио је 65.105 мил. динара и био је за 0,6% већи него претходне године, док је промет изражен у сталним ценама био мањи за 0,2%.

Структура промета у угоститељству 2014. године, посматрано по врстама обављених услуга, показује да је највеће учешће хране и напитака (49,2%), затим алкохолних и безалкохолних пића (29,6%) те остварених ноћења (18,9%).

Извори и методи прикупљања података

Подаци о мрежи и промету у угоститељству прикупљени су редовним тромесечним и годишњим истраживањима о пословању пословних субјеката и делова пословних субјеката који се баве угоститељском делатношћу, методом узорка.

Обухватност

У свим табелама, по правилу, обезбеђена је потпуна обухватност. Угоститељски објекти затвореног типа у пословним субјектима и другим организацијама нису обухваћени. Статистичким истраживањима угоститељства обухваћени су сви пословни субјекти који су регистровани у оквиру сектора И Класификације делатности, као и они који су регистровани у оквиру других сектора а баве се угоститељском делатношћу.

Дефиниције

Угоститељска јословна јединица јесте угоститељски објекат који у пословном, грађевинском и функционалном погледу чини заокружену целину, или у оквиру шире грађевинске целине има издвојен простор и пословну функционалност потребну за обављање угоститељске делатности.

Промет у угоститељству представља књиговодствено обрачунату вредност извршених угоститељских услуга (смештај, храна, пиће) и других услуга које се уобичајено обављају у угоститељству (превоз гостију и пртљага, услугне занатске делатности, продаја дувана, предмета за успомену, новина и др.). У вредност извршених услуга укључен је ПДВ.

Ради упоредивости (код дужих временских серија), вредност промета угоститељства исказана је у ценама 2010. године.

Методолошки материјали

Детаљна методолошка објашњења се налазе на веб-сајту РЗС-а, у области статистике угоститељства (www.stat.gov.rs).

Definitions

A *tourist* is any visitor who stays at least one night in an accommodation establishment in the place visited.

A *visitor* is any person travelling to a place outside his usual environment for less than 12 consecutive months and whose main visit purpose is other than being employed by a resident entity in the place visited.

Arrivals mean the number of tourists spending one or more nights in an accommodation establishment during the observed period. Children are also included, regardless of the age. Permanent residents of the facility (staff, owner and household members, etc.), as well as persons having refugees status, are not included.

The number of arrivals cannot be considered as equal to the number of tourists. A person can travel several times during a year; moreover, a person can visit many places during a single trip, being each time registered in the accommodation establishment. Therefore, statistics registers the number of tourist arrivals, but not the number of tourists.

The country of origin is determined on the basis of citizenship.

Tourist resort presents organizational and functional whole, with the established tourist offer, natural beauties, cultural-historical monuments and other monuments significant for tourism, utility, transport and tourist infrastructure, as well as accommodation and accompanying facilities.

Methodological papers

More information is available on the website of the Statistical Office of the Republic of Serbia, section of Tourism Statistics (www.stat.gov.rs).

CATERING TRADE

The total catering trade turnover in the Republic of Serbia in 2014, at current prices, amounted to RSD 65105 million and was by 0.6% higher than in the previous year, while at constant prices, the decrease of 0.2% was noted.

The turnover structure in catering trade in 2014, observed by type of services performed, shows that the largest share was that of food and beverages (49.2%), then of alcoholic and non-alcoholic beverages (29.6%), overnights (18.9%) etc.

Sources and methods of data collection

Data on the network and turnover data in catering trade have been taken over from regular quarterly and annual sample-based surveys on operations of business entities and parts of business entities dealing with catering trade.

Coverage

Generally, full coverage in all tables has been provided. Close type catering establishments in business entities and other organizations are not included. Statistical surveys cover all business entities that are registered in the scope of the section I of the Classification of Activities, as well as those registered in other sections, but performing catering trade activity.

Definitions

A *catering business unit* is a catering establishment which forms a structure in the business, construction and functional sense, or which has, within a bigger construction structure, a separate space and meeting necessary business requirements to perform a catering activity.

Turnover in catering trade is, in terms of book-keeping, a computed value of rendered catering services (accommodation, food and beverages), as well as of other services usually rendered in catering trade (passengers and luggage transport, craftsman services, sale of tobacco, souvenirs, newspapers, etc.). VAT is included in the value of the rendered services.

For comparability purposes (in case of longer time series), the value of catering trade turnover is shown at 2010 prices.

Methodological papers

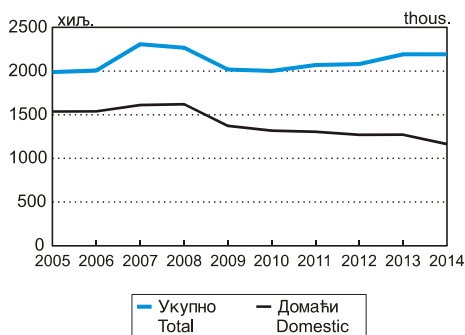
Detailed methodological explanations are available on the website of the Statistical Office of the Republic of Serbia, section of Catering trade statistics (www.stat.gov.rs).

16.1. ДОЛАСЦИ И НОЋЕЊА ТУРИСТА, 2010–2014.

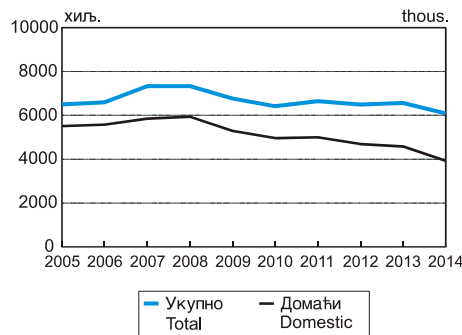
TOURISTS' ARRIVALS AND NIGHTS, 2010–2014

Република Србија / Republic of Serbia												
укупно Total	Београдски регион Begradski region	Регион Војводине Region Vojvodine	Регион Шумадије и Западне Србије Region Šumadije i Zapadne Srbije	Регион Јужне и Источне Србије Region Južne i Istočne Srbije	Регион Косово и Метохија Region Kosovo i Metohija	укупно Total	Београдски регион Begradski region	Регион Војводине Region Vojvodine	Регион Шумадије и Западне Србије Region Šumadije i Zapadne Srbije	Регион Јужне и Источне Србије Region Južne i Istočne Srbije	Регион Косово и Метохија Region Kosovo i Metohija	
доласци / Arrivals						ноћења / Nights						
Укупно / Total												
2010	2000597	618454	281842	747748	352553	...	6413515	1319629	767304	3011875	1314707	...
2011	2068610	619124	289398	798039	362049	...	6644738	1337199	756723	3200295	1350521	...
2012	2079643	660674	296360	768903	353706	...	6484702	1431384	758981	2978903	1315434	...
2013	2192435	718943	347138	791545	334809	...	6567460	1489801	928606	3042876	1106177	...
2014	2192268	753742	371490	737507	329529	...	6086275	1535341	929604	2625382	995948	...
Домаћи / Domestic												
2010	1317916	223046	179385	641085	274400	...	4961359	509807	550278	2715864	1185410	...
2011	1304443	178777	169401	670765	285500	...	5001684	466227	478068	2840286	1217103	...
2012	1269676	189375	173465	631763	275073	...	4688485	493531	462672	2568791	1163491	...
2013	1270667	182006	195281	641707	251673	...	4579067	453526	554777	2613333	957431	...
2014	1163536	155977	202908	571638	233013	...	3925221	393156	548866	2177877	805322	...
Страни / Foreign												
2010	682681	395408	102457	106663	78153	...	1452156	809822	217026	296011	129297	...
2011	764167	440347	119997	127274	76549	...	1643054	870972	278655	360009	133418	...
2012	809967	471299	122895	137140	78633	...	1796217	937853	296309	410112	151943	...
2013	921768	536937	151857	149838	83136	...	1988393	1036275	373829	429543	148746	...
2014	1028732	597765	168582	165869	96516	...	2161054	1142185	380738	447505	190626	...

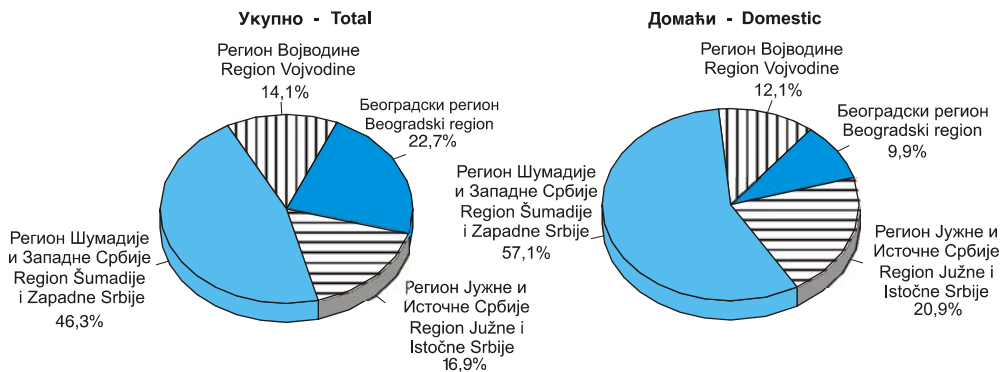
Граф. 16.1. ДОЛАСЦИ ТУРИСТА
TOURISTS' ARRIVALS



Граф. 16.2. НОЋЕЊА ТУРИСТА
TOURISTS' NIGHTS



Граф. 16.3. НОЋЕЊА ТУРИСТА ПО РЕГИОНИМА, 2014.
TOURISTS' OVERNIGHTS BY REGIONS, 2014



16.2. ДОЛАСЦИ И НОЋЕЊА ТУРИСТА ПО ВРСТАМА ОБЈЕКТА ЗА СМЕШТАЈ, 2014. (I део) TOURISTS' ARRIVALS AND NIGHTS BY TYPE OF ACCOMMODATION ESTABLISHMENTS, 2014 (I part)

	Република Србија / Republic of Serbia						Total
	укупно / Total		Србија – север Srbija – sever		Србија – југ Srbija – jug		
	доласци / Arrivals						
	укупно Total	страни foreign	укупно Total	страни foreign	укупно Total	страни foreign	
Укупно	2192268	1028732	1125232	766347	1067036	262385	Total
Хотели – свега	1228849	671855	707899	524146	520950	147709	Hotels – all
Са 5 звездица	99454	66219	76885	61636	22569	4583	5 - star hotels
Са 4 звездице	480109	327201	344630	273237	135479	53964	4 - star hotels
Са 3 звездице	401436	186659	189147	127045	212289	59614	3 - star hotels
Са 2 звездице	177949	52949	51856	29990	126093	22959	2 - star hotels
Са 1 звездицом	69901	38827	45381	32238	24520	6589	1 - star hotels
Гарни хотели	175610	122033	135211	103759	40399	18274	Garni hotels
Са 5 звездица	2904	678	2904	678	-	-	5 - star garni hotels
Са 4 звездице	84535	66979	82329	65461	2206	1518	4 - star garni hotels
Са 3 звездице	50802	32531	30767	23125	20035	9406	3 - star garni hotels
Са 2 звездице	28626	15809	14676	10324	13950	5485	2 - star garni hotels
Са 1 звездицом	8743	6036	4535	4171	4208	1865	1 - star garni hotels
Апарт хотели	35194	6178	268	236	34926	5942	Apart hotels
Са 4 звездице	3729	1331	268	236	3461	1095	4 - star apart hotels
Са 3 звездице	5643	1193	-	-	5643	1193	3 - star apart hotels
Са 2 звездице	25822	3654	-	-	25822	3654	2 - star apart hotels
Пансионери – свега	6038	1192	40	15	5998	1177	Boarding houses – all
Са 1 звездицом	6038	1192	40	15	5998	1177	1 - star boarding houses
Мотели – свега	20225	11148	5337	2639	14888	8509	Motels – all
Са 4 звездице	381	32	381	32	-	-	4 - star motels
Са 3 звездице	7006	5036	156	33	6850	5003	3 - star motels
Са 2 звездице	4553	1578	2080	642	2473	936	2 - star motels
Са 1 звездицом	8285	4502	2720	1932	5565	2570	1 - star motels
Туристичка насеља – свега	23910	9243	9831	3022	14079	6221	Tourist settlements – total
Са 4 звездице	6223	2358	6223	2358	-	-	4 - star tourist settlements
Са 3 звездице	13551	6068	-	-	13551	6068	3 - star tourist settlements
Са 2 звездице	4136	817	3608	664	528	153	2 - star tourist settlements
Апартмани – свега	19536	5155	3183	2392	16353	2763	Apartments – total
Са 4 звездице	3008	862	249	219	2759	643	4 - star apartments
Са 3 звездице	3518	1789	1444	1277	2074	512	3 - star apartments
Са 2 звездице	3262	730	414	41	2848	689	2 - star apartments
Са 1 звездицом	9748	1774	1076	855	8672	919	1 - star apartments
Кампови – свега	5796	4370	4297	4154	1499	216	Camp sites – total
Са 3 звездице	379	322	124	111	255	211	3 - star camp sites
Са 2 звездице	5382	4043	4162	4043	1220	-	2 - star camp sites
Са 1 звездицом	35	5	11	-	24	5	1 - star camp sites
Кампиралишта, кампинг одмаралишта	5618	4145	4266	3492	1352	653	Camping grounds
Приватне собе – свега	69587	27220	28089	17227	41498	9993	Private rooms – total
Са 3 звездице	26985	13934	17436	13096	9549	838	3 - star private rooms
Са 2 звездице	28367	10006	2559	1265	25808	8741	2 - star private rooms
Са 1 звездицом	14235	3280	8094	2866	6141	414	1 - star private rooms
Приватне куће – свега	91522	16853	4552	2495	86970	14358	Private houses – total
Са 4 звездице	4439	2004	3099	1803	1340	201	4 - star private house
Са 3 звездице	86937	14830	1419	692	85518	14138	3 - star private house
Са 2 звездице	141	19	29	-	112	19	2 - star private house
Са 1 звездицом	5	-	5	-	-	-	1 - star private house
Ловачке куће и колибе	230	101	230	101	-	-	Hunting lodges and cottages
Ловачке куће	230	101	230	101	-	-	Hunting cottages
Гостионице са преноћиштем	21028	6677	9343	3147	11685	3530	Inns with overnight stays
Преноћишта (коначишта)	201770	68231	85524	40212	116246	28019	Overnight stays
Хостели	74310	51673	66588	47942	7722	3731	Hostels
Бањска лечилишта	62244	7431	20692	1822	41552	5609	Spa cures
Климатска лечилишта	32144	2530	-	-	32144	2530	Climatic cures
Планинарски домови	5186	417	276	77	4910	340	Mountain shelters
Радничка одмаралишта	18472	1560	491	132	17981	1428	Workers' resorts
Дејча и омладинска одмаралишта	56245	1353	591	-	55654	1353	Youth and children's resorts
Кола за спавање и ручавање	37208	9324	37208	9324	-	-	Dining and sleeping cars
Сеоска туристичка домаћинства – свега	164	17	11	5	153	12	rural tourist households – total
Са 4 звездице	5	5	5	5	-	-	4 - star rural tourist households
Са 3 звездице	94	-	-	-	94	-	3 - star rural tourist households
Са 2 звездице	6	12	6	-	-	12	2 - star rural tourist households
Са 1 звездицом	59	-	-	-	59	-	1 - star rural tourist households
Остали угоститељски смештајни капацитети	1382	26	1305	8	77	18	Other catering trade accommodation facilities

16.2. ДОЛАСЦИ И НОЋЕЊА ТУРИСТА ПО ВРСТАМА ОБЈЕКТА ЗА СМЕШТАЈ, 2014. (II део) TOURISTS' ARRIVALS AND NIGHTS BY TYPE OF ACCOMMODATION ESTABLISHMENTS, 2014 (II part)

	Република Србија / Republic of Serbia						
	укупно / Total		Србија – север Srbija – sever		Србија – југ Srbija – jug		
	ноћења / Nights						
	укупно Total	страни foreign	укупно Total	страни foreign	укупно Total	страни foreign	
Укупно	6086275	2161054	2464945	1522923	3621330	638131	Total
Хотели – свега	2855921	1364442	1406418	1037093	1449503	327349	Hotels – all
Са 5 звездица	200458	143391	159796	132937	40662	10454	5 - star hotels
Са 4 звездице	1013588	654194	654353	529590	359235	124604	4 - star hotels
Са 3 звездице	963719	381061	383845	258707	579874	122354	3 - star hotels
Са 2 звездице	524720	116300	115946	59287	408774	57013	2 - star hotels
Са 1 звездицом	153436	69496	92478	56572	60958	12924	1 - star hotels
Гарни хотели	316278	224214	239161	185709	77117	38505	Garni hotels
Са 5 звездица	4037	1266	4037	1266	-	-	5 - star garni hotels
Са 4 звездице	150694	122228	147260	119699	3434	2529	4 - star garni hotels
Са 3 звездице	99799	64066	60215	43935	39584	20131	3 - star garni hotels
Са 2 звездице	49082	28792	22950	16474	26132	12318	2 - star garni hotels
Са 1 звездицом	12666	7862	4699	4335	7967	3527	1 - star garni hotels
Апарт хотели	134862	23920	601	550	134261	23370	Apart hotels
Са 4 звездице	13591	4633	601	550	12990	4083	4 - star apart hotels
Са 3 звездице	17466	4145	-	-	17466	4145	3 - star apart hotels
Са 2 звездице	103805	15142	-	-	103805	15142	2 - star apart hotels
Пансионери – свега	23388	4961	61	17	23327	4944	Boarding houses – all
Са 1 звездицом	23388	4961	61	17	23327	4944	1 - star boarding houses
Мотели – свега	30620	13568	11220	4384	19400	9184	Motels – all
Са 4 звездице	1002	56	1002	56	-	-	4 - star motels
Са 3 звездице	8945	5040	170	37	8775	5003	3 - star motels
Са 2 звездице	9373	2634	6025	1426	3348	1208	2 - star motels
Са 1 звездицом	11300	5838	4023	2865	7277	2973	1 - star motels
Туристичка насеља – свега	48499	16494	15777	5291	32722	11203	Tourist settlements – total
Са 4 звездице	8621	3890	8621	3890	-	-	4 - star tourist settlements
Са 3 звездице	32046	10997	-	-	32046	10997	3 - star tourist settlements
Са 2 звездице	7832	1607	7156	1401	676	206	2 - star tourist settlements
Апартмани – свега	73316	15359	8319	6465	64997	8894	Apartments - total
Са 4 звездице	11072	2350	791	715	10281	1635	4 - star apartments
Са 3 звездице	11245	5383	4096	3647	7149	1736	3 - star apartments
Са 2 звездице	13049	3098	1041	156	12008	2942	2 - star apartments
Са 1 звездицом	37950	4528	2391	1947	35559	2581	1 - star apartments
Кампови – свега	9865	6198	6392	5835	3473	363	Camp sites – total
Са 3 звездице	622	524	184	168	438	356	3 - star camp sites
Са 2 звездице	8770	5667	5990	5667	2780	-	2 - star camp sites
Са 1 звездицом	473	7	218	-	255	7	1 - star camp sites
Кампиралишта, кампинг одмаралишта	20348	15473	17490	14317	2858	1156	Camping grounds
Приватне собе – свега	272107	75387	65127	37973	206980	37414	Private rooms – total
Са 3 звездице	115719	33937	42775	28690	72944	5247	3 - star private rooms
Са 2 звездице	111091	34874	6795	4006	104296	30868	2 - star private rooms
Са 1 звездицом	45297	6576	15557	5277	29740	1299	1 - star private rooms
Приватне куће – свега	257903	38026	9385	5713	248518	32313	Private houses – total
Са 4 звездице	11586	4778	6770	4491	4816	287	4 - star private house
Са 3 звездице	245822	33209	2457	1222	243365	31987	3 - star private house
Са 2 звездице	475	39	138	-	337	39	2 - star private house
Са 1 звездицом	20	-	20	-	-	-	1 - star private house
Ловачке куће и колибе	506	193	506	193	-	-	Hunting lodges and cottages
Ловачке куће	506	193	506	193	-	-	Hunting cottages
Гостионице са преноћиштем	54169	17018	25534	6558	28635	10460	Inns with overnight stays
Преноћишта (коначишта)	473899	132007	201324	81039	272575	50968	Overnight stays
Хостели	172247	122053	157446	113727	14801	8326	Hostels
Бањска лечилишта	652688	57371	245714	8162	406974	49209	Spa cures
Климатска лечилишта	228922	12650	-	-	228922	12650	Climatic cures
Планинарски домови	16275	573	282	82	15993	491	Mountain shelters
Радничка одмаралишта	82463	5158	1222	453	81241	4705	Workers' resorts
Дејча и омладинска одмаралишта	312856	6575	4460	-	308396	6575	Youth and children's resorts
Кола за спавање и ручавање	37208	9324	37208	9324	-	-	Dining and sleeping cars
Сеоска туристичка домаћинства – свега	502	43	26	20	476	23	rural tourist households - total
Са 4 звездице	20	20	20	20	-	-	4 - star rural tourist households
Са 3 звездице	350	-	-	-	350	-	3 - star rural tourist households
Са 2 звездице	6	-	6	-	-	-	2 - star rural tourist households
Са 1 звездицом	126	23	-	-	126	23	1 - star rural tourist households
Остали угоститељски смештајни капацитети	11433	47	11272	18	161	29	Other catering trade accommodation facilities

16.3. ДОЛАСЦИ И НОЋЕЊА ТУРИСТА ПО ЗЕМЉАМА ПОРЕКЛА,
2010–2014.

TOURISTS' ARRIVALS AND NIGHTS BY COUNTRIES OF ORIGIN,
2010–2014

	2010	2011	2012	2013	2014	
<i>Доласци / Arrivals</i>						
Укупно	2000597	2068610	2079643	2192435	2192268	Total
Домаћи туристи	1317916	1304443	1269676	1270667	1163536	Domestic
Страни туристи	682681	764167	809967	921768	1028732	Foreign
Из:						Coming from:
Аустрије	24075	25245	25216	24740	25408	Austria
Аустралије	6137	7283	8772	10713	10668	Australia
Белгије	5339	7131	7090	6984	7799	Belgium
Босне и Херцеговине	63560	65960	62276	68117	74785	Bosnia and Herzegovina
Бугарске	24582	28054	35243	43430	51424	Bulgaria
Канаде	4408	4542	5140	6073	6183	Canada
Швајцарске и Лихтенштајна	7855	9860	11273	13192	18119	Switzerland and Liechtenstein
Чешке Републике	9844	9278	10042	12924	11828	Check Republic
Немачке	42672	48159	50896	55468	59797	Germany
Данске	3633	3872	5471	5714	6369	Denmark
Шпаније	6151	6850	6584	6758	8052	Spain
Финске	1999	2692	2223	2672	3066	Finland
Француске	18339	18191	20219	21747	24281	France
Велике Британије	18026	19998	20291	21855	23447	Great Britain
Грчке	24726	26400	26900	37025	43417	Greece
Хрватске	46367	50625	47229	53394	63779	Croatia
Мађарске	16276	18660	20315	24528	24399	Hungary
Ирске	1782	2070	2049	2128	2447	Ireland
Израела	3131	3422	3957	4217	8878	Israel
Исланда	350	361	539	466	495	Iceland
Италије	34221	38105	50580	43376	45883	Italy
Јапана	3011	3988	5251	5130	5327	Japan
Кине	-	3470	4812	5783	9592	China
Луксембурга	415	443	485	416	437	Luxembourg
Црне Горе	56888	66636	64703	67658	61684	Montenegro
Македоније	31581	33619	35083	35575	39621	Macedonia
Холандије	12082	12963	14027	14846	15693	Netherlands
Норвешке	5176	5340	6765	7152	6006	Norway
Новог Зеланда	755	922	974	1272	1155	New Zealand
Осталих европских земаља	11803	17221	22190	29696	41300	Other European countries
Осталих ваневропских земаља	21260	18567	22558	37790	44692	Other non-European countries
Пољске	20672	21548	23323	30003	39004	Poland
Португалије	1647	1856	1967	2005	2775	Portugal
Румуније	23907	30628	32042	35495	36959	Romania
Руске Федерације	21636	25236	31628	43070	50571	Russian Federation
Шведске	7071	9917	12186	13945	15487	Sweden
Словеније	66686	74674	65723	67498	64389	Slovenia
Словачке	6630	6547	6579	8272	9148	Slovakia
Турске	13842	19196	20865	32437	45490	Turkey
Сједињених Америчких Држава	14146	14638	16501	18204	18878	United States of America

16.3. ДОЛАСЦИ И НОЋЕЊА ТУРИСТА ПО ЗЕМЉАМА ПОРЕКЛА,
2010–2014. (наставак)TOURISTS' ARRIVALS AND NIGHTS BY COUNTRIES OF ORIGIN,
2010–2014 (continued)

	2010	2011	2012	2013	2014	
<i>Ноћења / Nights</i>						
Укупно	6413515	6644738	6484702	6567460	6086275	Total
Домаћи туристи	4961359	5001684	4688485	4579067	3925221	Domestic
Страни туристи	1452156	1643054	1796217	1988393	2161054	Foreign
Из:						Coming from:
Аустрије	45998	48472	47900	45038	47004	Austria
Аустралије	13002	16118	19717	23792	24475	Australia
Белгије	10799	15551	15146	14245	15797	Belgium
Босне и Херцеговине	147569	165538	148784	155868	163695	Bosnia and Herzegovina
Бугарске	44448	55689	76622	74232	88953	Bulgaria
Канаде	11072	12235	12387	15023	15509	Canada
Швајцарске и Лихтенштајна	17370	22038	25354	29160	40140	Switzerland and Liechtenstein
Чешке Републике	20026	19436	21598	33562	24365	Check Republic
Немачке	84203	96875	103325	107840	114997	Germany
Данске	8354	10239	15286	15213	16365	Denmark
Шпаније	15541	19103	17335	17799	18974	Spain
Финске	4734	6900	5262	6115	8719	Finland
Француске	42194	41277	45698	47166	53053	France
Велике Британије	44228	54233	51991	53161	56238	Great Britain
Грчке	46284	50318	52509	67262	76600	Greece
Хрватске	89693	93339	91645	100483	116921	Croatia
Мађарске	27793	41005	42259	52822	41533	Hungary
Ирске	5382	6194	5362	5292	6678	Ireland
Израела	7691	8473	9070	10169	19502	Israel
Исланда	1034	1235	1782	1420	1621	Iceland
Италије	80980	91039	148147	105985	103573	Italy
Јапана	8805	9515	14754	13146	13201	Japan
Кине	-	11895	13665	14047	30749	China
Луксембурга	821	1121	1096	942	971	Luxembourg
Црне Горе	120774	129455	132083	137520	137084	Montenegro
Македоније	59751	65219	68087	71079	77328	Macedonia
Холандије	25510	29778	32315	31107	32865	Netherlands
Норвешке	13165	15533	22515	20499	16741	Norway
Новог Зеланда	1552	1677	1859	2392	2229	New Zealand
Осталих европских земаља	33292	41752	46637	61989	81908	Other European countries
Осталих ваневропских земаља	67418	51224	65274	137154	116908	Other non-European countries
Пољске	32276	35180	40350	46346	63506	Poland
Португалије	4614	5732	5509	5284	6869	Portugal
Румуније	47068	59911	62916	67983	76982	Romania
Руске Федерације	62583	75308	91517	120899	153811	Russian Federation
Шведске	15729	23388	29443	32209	35588	Sweden
Словеније	114471	124517	115718	121997	112237	Slovenia
Словачке	14163	14117	14115	17193	16511	Slovakia
Турске	23531	33843	35839	55017	81710	Turkey
Сједињених Америчких Држава	38238	38582	45346	49943	49144	United States of America

16.4. ДОЛАСЦИ ТУРИСТА ПО ЗЕМЉАМА ПОРЕКЛА, 2014.

TOURISTS' ARRIVALS BY COUNTRIES OF ORIGIN, 2014

	Република Србија / Republic of Serbia			
	укупно / Total	Србија – север Srbija – sever	Србија – југ Srbija – jug	
Укупно	2192268	1125232	1067036	Total
Домаћи туристи	1163536	358885	804651	Domestic
Страни туристи	1028732	766347	262385	Foreign
Из:				Coming from:
Аустрије	25408	19923	5485	Austria
Аустралије	10668	8938	1730	Australia
Белгије	7799	5927	1872	Belgium
Босне и Херцеговине	74785	43397	31388	Bosnia and Herzegovina
Бугарске	51424	31291	20133	Bulgaria
Канаде	6183	5048	1135	Canada
Швајцарске и Лихтенштајна	18119	14443	3676	Switzerland and Liechtenstein
Чешке Републике	11828	9183	2645	Check Republic
Немачке	59797	47410	12387	Germany
Данске	6369	5354	1015	Denmark
Шпаније	8052	6655	1397	Spain
Финске	3066	2368	698	Finland
Француске	24281	17521	6760	France
Велике Британије	23447	19977	3470	Great Britain
Грчке	43417	30421	12996	Greece
Хрватске	63779	55806	7973	Croatia
Мађарске	24399	19394	5005	Hungary
Ирске	2447	2165	282	Ireland
Израела	8878	7580	1298	Israel
Исланда	495	398	97	Iceland
Италије	45883	34992	10891	Italy
Јапана	5327	4338	989	Japan
Кине	9592	6948	2644	China
Луксембурга	437	354	83	Luxembourg
Црне Горе	61684	37941	23743	Montenegro
Македоније	39621	24930	14691	Macedonia
Холандије	15693	12896	2797	Netherlands
Норвешке	6006	5051	955	Norway
Новог Зеланда	1155	1045	110	New Zealand
Осталих европских земаља	41300	31814	9486	Other European countries
Осталих ваневропских земаља	44692	38895	5797	Other non-European countries
Пољске	39004	24935	14069	Poland
Португалије	2775	2359	416	Portugal
Румуније	36959	24043	12916	Romania
Руске Федерације	50571	36316	14255	Russian Federation
Шведске	15487	13063	2424	Sweden
Словеније	64389	50495	13894	Slovenia
Словачке	9148	7288	1860	Slovakia
Турске	45490	39611	5879	Turkey
Сједињених Америчких Држава	18878	15834	3044	United States of America

¹⁾ Без података за АП Косово и Метохија.

¹⁾ Without data for AP Kosovo and Metohija.

16.5. НОЋЕЊА ТУРИСТА ПО ЗЕМЉАМА ПОРЕКЛА, 2014.

TOURISTS' NIGHTS BY COUNTRIES OF ORIGIN, 2014

	Република Србија / Republic of Serbia			
	укупно / Total	Србија – север Srbija – sever	Србија – југ Srbija – jug	
Укупно	6086275	2464945	3621330	Total
Домаћи туристи	3925221	942022	2983199	Domestic
Страни туристи	2161054	1522923	638131	Foreign
Из:				Coming from:
Аустрије	47004	34893	12111	Austria
Аустралије	24475	19595	4880	Australia
Белгије	15797	12098	3699	Belgium
Босне и Херцеговине	163695	74102	89593	Bosnia and Herzegovina
Бугарске	88953	54424	34529	Bulgaria
Канаде	15509	11762	3747	Canada
Швајцарске и Лихтенштајна	40140	31091	9049	Switzerland and Liechtenstein
Чешке Републике	24365	19275	5090	Check Republic
Немачке	114997	88185	26812	Germany
Данске	16365	13639	2726	Denmark
Шпаније	18974	15626	3348	Spain
Финске	8719	5961	2758	Finland
Француске	53053	35926	17127	France
Велике Британије	56238	47542	8696	Great Britain
Грчке	76600	55565	21035	Greece
Хрватске	116921	98717	18204	Croatia
Мађарске	41533	32699	8834	Hungary
Ирске	6678	6118	560	Ireland
Израела	19502	16299	3203	Israel
Исланда	1621	1238	383	Iceland
Италије	103573	75885	27688	Italy
Јапана	13201	11391	1810	Japan
Кине	30749	20933	9816	China
Луксембурга	971	789	182	Luxembourg
Црне Горе	137084	59712	77372	Montenegro
Македоније	77328	40951	36377	Macedonia
Холандије	32865	27177	5688	Netherlands
Норвешке	16741	14795	1946	Norway
Новог Зеланда	2229	1993	236	New Zealand
Осталих европских земаља	81908	65385	16523	Other European countries
Осталих ваневропских земаља	116908	100656	16252	Other non-European countries
Пољске	63506	40299	23207	Poland
Португалије	6869	6037	832	Portugal
Румуније	76982	48218	28764	Romania
Руске Федерације	153811	94173	59638	Russian Federation
Шведске	35588	29011	6577	Sweden
Словеније	112237	85416	26821	Slovenia
Словачке	16511	13146	3365	Slovakia
Турске	81710	70271	11439	Turkey
Сједињених Америчких Држава	49144	41930	7214	United States of America

1) Без података за АП Косово и Метохија.

1) Without data for AP Kosovo and Metohija.

16.6. НОЋЕЊА ТУРИСТА ПО ВРСТАМА ТУРИСТИЧКИХ МЕСТА И ОБЈЕКТА ЗА СМЕШТАЈ, 2014.

TOURISTS' NIGHTS BY TYPE OF TOURIST RESORTS AND ACCOMMODATION ESTABLISHMENTS, 2014

	Укупно <i>Total</i>	Од тога / <i>Of which</i>				
		бањска места <i>Spas</i>	планинска места <i>Mountain re-sorts</i>	остала турист. места <i>Other tourists' resorts</i>	остала места <i>Other resorts</i>	
Укупно	6086275	1852036	1411822	995332	223220	Total
Hotels	2855921	509369	630422	519499	106058	Hotels
Motels	30620	-	1478	22594	6548	Motels
Apartmani	73316	2671	58355	4727	538	Apartments
Туристичка насеља	48499	-	32046	7156	676	Tourist settlements
Пансиони	23388	2780	20547	-	61	Boarding houses
Преноћишта	473899	77224	91726	196836	51851	Overnight stays
Гостионице	54169	10994	329	32387	10164	Inns
Гарни хотели	316278	32461	-	81652	973	Garni hotels
Апарт хотели	134862	20607	113592	62	-	Apart hotels
Бањска лечилишта	652688	638081	-	14607	-	Spa cures
Климатска лечилишта	228922	132090	96832	-	-	Climatic cures
Планинарски домови и куће	16275	-	16275	-	-	Mountain shelters and huts
Радничка одмаралишта	82463	20393	60848	1222	-	Workers' resorts
Дејча и омладинска одмаралишта	312856	28207	261661	14727	8261	Youth and children's resorts
Хостели	172247	26	17134	25025	-	Hostels
Кампови	9865	218	693	2964	-	Camp sites
Кампиралишта, кампинг одмаралишта	20348	583	224	1170	881	Camping grounds
Приватне собе	272107	142194	9151	53983	30338	Private rooms
Приватне куће	257903	234070	509	16534	5221	Private houses
Сеоска туристичка домаћинства	502	-	-	26	476	Rural Tourist household
Кола за спавање и ручавање	37208	-	-	-	-	Dining and sleeping cars
Ловачке куће и колибе	506	68	-	-	438	Hunting lodges and cottages
Остало	11433	-	-	161	736	Other

Страни / *Foreign*

Свега	2161054	201174	214971	374255	85570	All
Hotels	1364442	59624	124983	228756	44511	Hotels
Motels	13568	-	497	9777	3294	Motels
Apartmani	15359	385	7435	1200	232	Apartments
Туристичка насеља	16494	-	10997	1401	206	Tourist settlements
Пансиони	4961	269	4675	-	17	Boarding houses
Преноћишта	132007	15516	14271	53116	8618	Overnight stays
Гостионице	17018	2417	-	13147	1385	Inns
Гарни хотели	224214	12224	-	40218	560	Garni hotels
Апарт хотели	23920	5655	17656	59	-	Apart hotels
Бањска лечилишта	57371	56801	8805	570	-	Spa cures
Климатска лечилишта	12650	3845	-	-	-	Climatic cures
Планинарски домови и куће	573	-	573	-	-	Mountain shelters and huts
Радничка одмаралишта	5158	1870	2835	453	-	Workers' resorts
Дејча и омладинска одмаралишта	6575	3	5228	996	348	Youth and children's resorts
Хостели	122053	4	15006	13437	-	Hostels
Кампови	6198	-	363	168	-	Camp sites
Кампиралишта, кампинг одмаралишта	15473	191	198	70	697	Camping grounds
Приватне собе	75387	10680	1371	9004	22469	Private rooms
Приватне куће	38026	31623	78	1834	3066	Private houses
Сеоска туристичка домаћинства	43	-	-	20	23	Rural Tourist household
Кола за спавање и ручавање	9324	-	-	-	-	Dining and sleeping cars
Ловачке куће и колибе	193	67	-	-	126	Hunting lodges and cottages
Остало	47	-	-	29	18	Other

16.7. СМЕШТАЈНИ КАПАЦИТЕТИ, 2010–2014.

ACCOMMODATION FACILITIES, 2010–2014

Стање 31. августа

As of 31 August

	Република Србија / <i>Republic of Serbia</i>					
	укупно / <i>Total</i>		Србија – север / <i>Srbija – sever</i>		Србија – југ / <i>Srbija – jug</i>	
	собе / <i>Rooms</i>	лежаји / <i>Beds</i>	собе / <i>Rooms</i>	лежаји / <i>Beds</i>	собе / <i>Rooms</i>	лежаји / <i>Beds</i>
2010	48041	119427	13692	31935	34349	87492
2011	50755	127664	16741	41595	34014	86069
2012	46020	113385	13878	31214	32142	82171
2013	43657	107256	14207	34972	29450	72284
2014	43603	102940	15403	33292	28200	69648

16.8. СМЕШТАЈНИ КАПАЦИТЕТИ ПО ВРСТАМА ТУРИСТИЧКИХ МЕСТА И ОБЈЕКТАТА, 2014.

ACCOMMODATION FACILITIES BY TYPES OF TOURIST RESORTS AND FACILITIES, 2014

Стање 31. августа

As of 31 August

	Укупно <i>Total</i>	Од тога / <i>Of which</i>				
		бањска места <i>Spas</i>	планинска места <i>Mountain re-sorts</i>	остала турист. места <i>Other tourists' resorts</i>	остала места <i>Other resorts</i>	

Собе / *Rooms*

Укупно	43603	11126	7422	11020	3524	Total
Hotels	15432	2352	2723	3849	874	Hotels
Motels	384	-	17	248	119	Motels
Apartmani	745	23	559	85	4	Apartments
Туристичка насеља	227	-	105	48	16	Tourist settlements
Пансиони	103	16	57	-	30	Boarding houses
Преноћишта	4419	555	754	1873	797	Overnight stays
Гостионице	548	107	10	319	93	Inns
Гарни хотели	1598	206	-	594	21	Garni hotels
Апарт хотели	483	55	413	8	-	Apart hotels
Бањска лечилишта	1988	1908	-	80	-	Spa cures
Климатска лечилишта	812	357	455	-	-	Climatic cures
Планинарски домови и куће	200	-	199	1	-	Mountain shelters and huts
Радничка одмаралишта	407	122	265	20	-	Workers' resorts
Дечја и омладинска одмаралишта	966	75	650	182	59	Youth and children's resorts
Хостели	2138	6	106	536	-	Hostels
Кампови	1571	-	172	1372	-	Camp sites
Кампиралишта, кампинг одмаралишта	1992	10	75	20	187	Camping grounds
Приватне собе	7376	4133	571	1355	1165	Private rooms
Приватне куће	1904	1098	291	399	107	Private houses
Сеоска туристичка домаћинства	109	98	-	5	6	Rural Tourist household
Кола за спавање и ручавање	79	-	-	-	-	Dining and sleeping cars
Ловачке куће и колибе	30	5	-	-	25	Hunting lodges and cottages
Остало	92	-	-	26	21	Other

Лежаји / *Beds*

Укупно	102940	24399	20646	26267	9472	All
Hotels	31020	4930	6990	7708	2126	Hotels
Motels	849	-	35	537	277	Motels
Apartmani	2126	87	1576	247	16	Apartments
Туристичка насеља	492	-	166	110	100	Tourist settlements
Пансиони	233	32	136	-	65	Boarding houses
Преноћишта	10527	1243	2070	4484	1749	Overnight stays
Гостионице	1331	299	29	739	216	Inns
Гарни хотели	3232	433	-	1231	55	Garni hotels
Апарт хотели	1688	134	1514	20	-	Apart hotels
Бањска лечилишта	4107	3927	-	180	-	Spa cures
Климатска лечилишта	2096	1156	940	-	-	Climatic cures
Планинарски домови и куће	730	-	718	12	-	Mountain shelters and huts
Радничка одмаралишта	1114	325	698	91	-	Workers' resorts
Дечја и омладинска одмаралишта	4160	324	2809	769	258	Youth and children's resorts
Хостели	6344	6	206	1625	-	Hostels
Кампови	4798	-	568	4168	-	Camp sites
Кампиралишта, кампинг одмаралишта	5451	31	198	70	652	Camping grounds
Приватне собе	18195	9591	1418	3231	3616	Private rooms
Приватне куће	3356	1567	575	970	220	Private houses
Сеоска туристичка домаћинства	344	304	-	-	15	Rural Tourist household
Кола за спавање и ручавање	70	-	-	25	-	Dining and sleeping cars
Ловачке куће и колибе	390	10	-	-	60	Hunting lodges and cottages
Остало	287	-	-	50	47	Other

16.9. ДОЛАСЦИ, НОЋЕЊА ТУРИСТА И ЛЕЖАЈИ ПО ТУРИСТИЧКИМ МЕСТИМА, 2014.

TOURISTS' ARRIVALS, NIGHTS AND BEDS, BY TOURIST RESORTS, 2014

Стање 31. августа

As of 31 August

	Доласци / Arrivals		Ноћења / Nights		Лежаји / Beds ²⁾	
	укупно / Total	страни / foreign	укупно / Total	страни / foreign		
Град Београд ¹⁾	753742	597765	1535341	1142185	14149	Grad Beograd ¹⁾
Град Нови Сад ¹⁾	140746	86874	287167	183274	9674	Grad Novi Sad ¹⁾
Аранђеловац	28102	5462	66078	12254	1081	Arandjelovac
Бања Врујци	7688	693	29491	2617	905	Banja Vrucji
Боготовачка Бања	1737	86	15479	607	388	Bogutovačka Banja
Бања Канџижа	11662	3567	53574	14466	460	Banja Kanjiža
Врањска Бања	4413	526	23948	1257	205	Vranjska Banja
Врњачка Бања	146756	23601	497893	66438	4144	Vrnjačka Banja
Гамзиградска Бања	3105	159	32948	354	358	Gamzigradska Banja
Горња Трелча	9913	1427	103674	18160	2591	Gornja Trepča
Ковиљача	15147	3566	131352	18093	994	Koviljača
Матарушка Бања	2792	283	24681	798	548	Mataruška Banja
Младеновац	6973	129	140046	883	437	Mladenovac
Нишка Бања	4916	1656	33675	4164	796	Niška Banja
Пролом Бања	11731	2179	58756	6758	602	Prolom Banja
Рибарска Бања	7419	841	53042	3845	247	Ribarska Banja
Сијаринска Бања	5721	471	48471	1823	908	Sijarinska Banja
Сокобања	42438	2756	219755	10697	6194	Sokobanja
Авала	9537	6768	25017	20107	383	Avala
Бајина Башта	6825	549	11903	1424	689	Bajina Basta
Врдник	14481	2271	59744	6833	396	Vrdnik
Гоч	6985	-	39638	-	444	Goč
Дивчибаре	16881	1921	71030	2777	1434	Divčibare
Златибор	111963	24292	426831	78578	5110	Zlatibor
Златар	7369	1277	27187	3101	832	Zlatar
Ивањица	10140	818	42616	1991	702	Ivanjica
Копаоник	72433	10937	323133	51370	4437	Kopaonik
Мајданпек	3941	914	8561	1437	104	Majdanpek
Мокра гора	17608	9048	36958	14428	219	Mokra gora
Рајац	2266	9	8473	14	260	Rajac
Рудник	3684	397	23293	2754	330	Rudnik
Стара планина	12319	2749	42927	8636	834	Stara planina
Тара	52672	4555	206654	12090	692	Tara
Ваљево	9997	3623	17969	7145	446	Vajjevo
Велика Плана	8455	5551	11331	7054	109	Velika Plana
Велико Градиште	13768	2124	27597	3869	865	Veliko Gradište
Врање	7766	2171	10922	2965	284	Vranje
Вршац	12496	4161	27200	10712	388	Vršac
Доњи Милановац	18582	3814	35035	7285	643	Donji Milanovac
Зајечар	10393	3689	18080	4693	4364	Zaječar
Зрењанин	8393	4077	21401	12153	382	Zrenjanin
Кикинда	5828	1279	29406	6768	189	Kikinda
Кладово	13651	2658	32202	8139	653	Kladovo
Крагујевац	33620	15680	66371	33836	2133	Kragujevac
Краљево	12651	5987	21586	9568	391	Kraljevo
Крушевац	14230	6534	32154	11605	725	Kruševac
Лесковац	8959	3816	13319	6566	363	Leskovac
Лозница	1498	68	6446	87	85	Loznica
Неготин	2903	299	6430	429	257	Negotin
Град Ниш ¹⁾	68688	37391	130246	58532	2258	Grad Niš ¹⁾
Нови Пазар	10075	3657	27236	6024	541	Novi Pazar
Палић	22030	8025	40356	12257	541	Palić
Пирот	8348	4401	21037	13980	162	Pirot
Пожаревац	10204	2701	26491	8551	549	Požarevac
Пожега	10501	3175	16937	4676	146	Požega
Рума	11202	7351	23257	15357	331	Ruma
Сомбор	7588	2698	13998	5382	281	Sombor
Суботица	56726	21842	94615	42081	1474	Subotica
Чачак	5116	2620	8424	4569	107	Čačak

¹⁾ Туристичка места категорисана у складу са чланом 26 Закона о туризму („Службени гласник РС”, бр. 36/09, 88/10, 99/2001 – др. и 93/2012).

¹⁾ Pursuant to Article 26 of the Law on Tourism (“Official Gazette of RS”, number 36/09, 88/10, 99/2011 - other law and 93/2012).

**16.10. ДОМАЋИ ТУРИСТИ И НОЋЕЊА У АРАНЖМАНУ
ДОМАЋИХ ТУРИСТИЧКИХ АГЕНЦИЈА ПО ЗЕМЉАМА
ПУТОВАЊА, 2014.**

**DOMESTIC TOURISTS AND NIGHTS ARRANGED
BY DOMESTIC TOURIST AGENCIES, BY COUNTRY
OF DESTINATION, 2014**

Земље путовања	Туристи / Tourists	Ноћења / Nights	Country of Destination
Укупно	881644	6531558	Total
У Републици Србији	163738	647297	In the Republic of Serbia
У иностранству	717906	5884261	Abroad
Аустрија	18453	51094	Austria
Босна и Херцеговина	4000	10494	Bosnia and Herzegovina
Бугарска	12085	79602	Bulgaria
Велика Британија	1069	8818	Great Britain
Грчка	368483	3679936	Greece
Италија	29469	113997	Italy
Мађарска	21030	48151	Hungary
Македонија	3808	14211	Republic of Macedonia
Немачка	4624	15420	Germany
Пољска	2815	8006	Poland
Румунија	4088	8235	Romania
Руска Федерација	1344	6820	Russian Federation
Словачка	2049	4104	Slovakia
Словенија	9556	39207	Slovenia
Турска	66692	562798	Turkey
Француска	7263	31474	France
Црна Гора	65453	483203	Montenegro
Чешка Република	25265	77780	Czech Republic
Шпанија	26232	220421	Spain
Остале европске земље	4781	24642	Other European countries
Египат	18083	178781	Egypt
Тунис	11683	120192	Tunisia
САД и Канада	1612	24850	USA and Canada
Остале ваневропске земље	7969	72025	Other non-European countries

**16.11. СТРАНИ ТУРИСТИ И НОЋЕЊА У АРАНЖМАНУ
ДОМАЋИХ ТУРИСТИЧКИХ АГЕНЦИЈА ПО ЗЕМЉАМА
ПОРЕКЛА, 2014.**

**FOREIGN TOURISTS AND NIGHTS ARRANGED
BY DOMESTIC TOURIST AGENCIES, BY COUNTRY
OF ORIGIN, 2014**

Земља порекла	Туристи / Tourists	Ноћења / Nights	Country of origin
Укупно	26348	65972	Total
Аустрија	3242	3586	Austria
Босна и Херцеговина	1381	5068	Bosnia and Herzegovina
Бугарска	1881	6393	Bulgaria
Велика Британија	827	2859	Great Britain
Грчка	949	3121	Greece
Италија	890	2568	Italy
Мађарска	246	687	Hungary
Македонија	523	2078	Republic of Macedonia
Немачка	794	2532	Germany
Пољска	546	922	Poland
Румунија	1192	1924	Romania
Руска Федерација	1436	4414	Russian Federation
Словачка	16	50	Slovakia
Словенија	2579	6476	Slovenia
Турска	1610	4620	Turkey
Француска	452	1048	France
Црна Гора	851	3816	Montenegro
Чешка Република	137	328	Czech Republic
Шведска	410	870	Sweden
Шпанија	342	971	Spain
Остале европске земље	2338	5645	Other European countries
САД и Канада	660	1224	USA and Canada
Остале ваневропске земље	3046	4772	Other non-European countries

16.12. ОСНОВНИ ПОКАЗАТЕЉИ УГОСТИТЕЉСТВА, 2011–2014.

BASIC INDICATORS OF CATERING TRADE, 2011-2014

	2011	2012	2013	2014	
Промет, хиљ. РСД	58219574	60841400	64685091	65104515	Turnover, thous. RSD
Лежаји	127664	113385	107256	102940	Beds
Промет, хиљ. РСД ¹⁾	55872912	55032101	55249090	55166002	Turnover, thous. RSD ¹⁾
Индекси, 2010 = 100 / Indices, 2010 = 100					
Промет	105,8	110,6	117,6	118,4	Turnover
Лежаји	106,9	94,9	89,8	86,2	Beds
Промет ¹⁾	101,6	100,1	100,4	100,3	Turnover ¹⁾

¹⁾ У ценама 2010. године.

¹⁾ At 2010 prices.

16.13. УГОСТИТЕЉСТВО, 2011–2014.

CATERING TRADE, 2011-2014

		Република Србија / Republic of Serbia				
		укупно <i>Total</i>	Србија – север <i>Srbija – sever</i>	Србија – југ <i>Srbija – jug</i>		
Промет, хиљ. РСД	2011	58219574	32367907	25851667	2011	Turnover, thous. RSD
	2012	60841400	34384321	26457079	2012	
	2013	64685091	36656718	28028373	2013	
	2014	65104515	36785459	28319056	2014	
Ланчани индекси промета у текућим ценама	2011	105,8	108,6	102,6	2011	Turnover chain indices at current prices
	2012	104,5	106,2	102,3	2012	
	2013	106,3	106,6	105,9	2013	
	2014	100,6	100,4	101,0	2014	
Промет, хиљ. РСД ¹⁾	2011	55872912	31063251	24809661	2011	Turnover, thous. RSD ¹⁾
	2012	55032101	31101214	23930887	2012	
	2013	55249090	31309383	23939707	2013	
	2014	55166002	31169984	23996018	2014	
Ланчани индекси промета у сталним ценама ²⁾	2011	101,6	104,2	98,5	2011	Turnover chain indices at constant prices ²⁾
	2012	98,5	100,1	96,5	2012	
	2013	100,4	100,7	100,0	2013	
	2014	99,8	99,6	100,2	2014	

¹⁾ У ценама 2010. године.

¹⁾ At 2010 prices.

²⁾ Обрачун је изведен дефлацијом промета у текућим ценама одговарајућим индексом цена угоститељских услуга.

²⁾ Calculation made by turnover deflation at current prices by corresponding index of catering trade services' price.

Граф. 16.4. СТРУКТУРА ПРОМЕТА
Република Србија

TURNOVER STRUCTURE
Republic of Serbia

