

Christian Scheuer

Mykofloristische Beiträge aus Graz und Umgebung 1999 – 2012

Mykofloristische Ergebnisse der Lehrveranstaltungen
Proseminar Pilzkunde (1999, 2001),
Mykologische Exkursion (2002),
Biodiversität der Pilze (2003, 2005, 2007),
Parasitismus-Pflanzenkrankheiten (2010, 2011, 2012)
und *Experimentelle Phytopathologie* (2010, 2011, 2012)



Karl-Franzens-Universität
Institut für Pflanzenwissenschaften
(Systematische Botanik & Geobotanik)

Graz, 16. November 2012

Inhaltsverzeichnis

Einleitung	3
Fundorte	3
In den Lehrveranstaltungen häufig verwendete Bestimmungsliteratur	5
Artenlisten	5
1. Myxomyceten (Myxogastria) – Schleimpilze	5
2. Oomyceten – Zellulosepilze	6
3. Fungi (Eumyceten) – Chitinpilze	6
3.1. Chytridiomyceten – Niedere Chitinpilze	6
3.2. Mucoromyceten („Zygomyceten“) – Jochpilze	6
3.3. Dikarya – Zweikernpilze	6
3.3.1. Ascomyceten – Schlauchpilze	6
Echte Mehltäupilze (Ord. Erysiphales)	6
Sonstige Ascomyceten – Teleomorphen	8
Sonstige Ascomyceten – Anamorphen und anamorphe Arten	11
3.3.2. Basidiomyceten – Ständerpilze	15
Rostpilze, Brandpilze und verwandte phytoparasitische Gruppen (UAbt. Pucciniomycotina und Ustilaginomycotina)	15
„Großpilze“ (UAbt. Agaricomycotina)	18
Bildteil	26

Please cite this publication as:

SCHEUER C. 2012. Mykofloristische Beiträge aus Graz und Umgebung, 1999 – 2012. Mykofloristische Ergebnisse der Lehrveranstaltungen *Proseminar Pilzkunde* (1999, 2001), *Mykologische Exkursion* (2002), *Biodiversität der Pilze* (2003, 2005, 2007), *Parasitismus-Pflanzenkrankheiten* (2010, 2011, 2012) und *Experimentelle Phytopathologie* (2010, 2011, 2012). - Graz, Österreich/Austria: Institut für Pflanzenwissenschaften der Karl-Franzens-Universität.

Umschlagillustration: *Coleosporium petasitis* auf der Blattunterseite von *Petasites hybridus* (© Christian Scheuer)

Einleitung

Die vorliegenden Ergebnisse von mehreren mykologischen Lehrveranstaltungen zum Semesterbeginn im Herbst enthalten viele Angaben über ziemlich gewöhnliche Pilze, aber auch über seltene bzw. selten berichtete Arten. Bei den von den Exkursionen bzw. Lehrausgängen entscheidend geprägten Lehrveranstaltungen zwischen 1999 und 2007 wurde stets darauf geachtet, das ganze breite Spektrum pilzlicher Organismen vorzustellen, welche im Herbst in unserer unmittelbaren Umgebung zu finden sind. Wegen verschiedener Änderungen der Studienpläne konnten in den Jahren 2010 bis 2012 fast nur phytoparasitische Pilze hinzugefügt werden. Neben den Exkursionsgebieten werden auch einige andere Fundpunkte berücksichtigt, an denen Kursmaterial für mikroskopische Untersuchungen gesammelt wurde. Ursprünglich dienten diese zwischen 2001 und 2011 immer wieder aktualisierten Websites als Feedback für die Studierenden, hauptsächlich um ein Bewusstsein für die ungeheure Zahl von Pilzarten zu schaffen, welche uns ständig umgeben. Insgesamt umfasst diese Liste bereits über 700 verschiedene Sippen.

Dank. Herzlicher Dank gebührt allen MykologInnen, die im Lauf der Jahre Aufsammlungen aus verschiedensten Pilzgruppen bestimmt und dadurch den NutzerInnen des Instituts Herbariums (internationale Abkürzung: GZU) hervorragendes Vergleichsmaterial für die Bestimmungsarbeit in die Hand gegeben haben, ganz besonders Prof. Dr. Uwe BRAUN (Halle/Saale), Dkfm. Anton HAUSKNECHT (Maissau) und Helmut PIDLICH-AIGNER (Graz). Mag. Detlef Heinz PRELICZ (Unterpurkla) möchte ich nicht nur für zahlreiche Bestimmungen danken, sondern auch für seine anregende Vorstellung der Großpilze auf mehreren Exkursionen bzw. Lehrausgängen, die bei den Studierenden großen Anklang gefunden hat.

Schließlich möchte ich allen TeilnehmerInnen der Lehrveranstaltungen für ihr Interesse und ihre Mitarbeit meinen herzlichen Dank aussprechen. Ohne die verschiedenen Exkursionsprotokolle sowie die zahlreichen Aufsammlungen und Fotos wäre diese Liste nie so umfangreich geworden.

Fundorte

Proseminar Pilzkunde (20.–25.9.1999)

20.9.1999: Graz-Mariatrost und nördliche Umgebung (415–650 m):

(1999-1) Steingrabenweg, (1999-2) Rettenbachklamm, (1999-3) Rabensteinersteig, (1999-4) zwischen Obstkulturen am Rabensteinersteig, (1999-5) Janischhofweg, (1999-6) Linecker Weg, (1999-7) Hauenstein (560–650 m), (1999-8) beim Sternwirt an der Föllinger Straße, (1999-8a) Tullhofweg, (1999-8b) unterer Teil der Wenisbucher Straße.

22.9.1999: Graz-Straßgang und westliche Umgebung (360–500 m):

(1999-9) "Am Katzelbach", (1999-10) Wanderweg zur Bildföhre, (1999-11) Wanderweg in Richtung Mantscha, (1999-11a) Wanderweg zum Florianiberg.

24.9.1999: Stattegg-Hub und nordöstliche Umgebung, N von Graz-Andritz (430–780 m):

(1999-12) Stattegger Straße, (1999-13) Falschgraben (450–680 m), (1999-13a) unmittelbar oberhalb vom Falschgraben, (1999-14) Einschnitt zwischen dem SW-Fuß der Erhardhöhe und dem NW-Fuß des Gsöllberges; Hohlweg und feuchte Rinnen, geforstete Rotföhre und Fichte (700–780 m).

Proseminar Pilzkunde (17.–22.9.2001)

17.9.2001: Graz-Mariatrost (380–410 m): (2001-1) Leechwald.

18.9.2001: Graz-Geidorf (ca. 380 m): (2001-2) Botanischer Garten.

19.9.2001: Graz-Mariatrost und nördliche Umgebung (420–580 m):

(2001-3) am unteren Teil der Wenisbucher Straße, (2001-4) am Rabensteinersteig (zwischen Himmelreichweg und Rettenbachklamm), (2001-5) im oberen Teil der Rettenbachklamm, (2001-6) am Rabensteinersteig (zwischen Rettenbachklamm und Janischhofweg, z. T. zwischen Obstkulturen), (2001-7) am Ostabhang der Platte oberhalb vom Janischhofweg (540–580 m).

21.9.2001: Stattegg-Hub und nordöstliche Umgebung, N von Graz-Andritz (420–780 m):

(2001-8) im Falschgraben (420–680 m), (2001-9) unmittelbar oberhalb vom Falschgraben (kurz S von Buch), (2001-10) feuchte Rinnen und Hohlweg zwischen dem SW-Fuß der Erhardhöhe und dem NW-Fuß des Gsöllberges (700–780 m).

Mykologische Exkursion (22.–24.10.2002)

22.10.2002: Graz-Geidorf (ca. 380 m): (2002-1) Botanischer Garten.

22.10.2002: Graz-Mariatrost (380–410 m): (2002-2) Leechwald.

23.10.2002: Graz-Mariatrost (420–480 m):

(2002-3) in der Rettenbachklamm, (2002-4) am Bach kurz oberhalb der Rettenbachklamm, am Rabensteinersteig und am Himmelreichweg, im Bereich des unteren Teils der Wenisbucher Straße (540–580 m).

24.10.2002: Graz-Straßgang (385–515 m):

(2002-5) von der Abzweigung "Am Katzelbach" hinauf bis zur Bildföhre (Buchenwald, gelegentlich geforstete Fichte und Rotföhre, ein Birkenbestand), (2002-6) Fichtenwald und Waldwege um die Bildföhre, (2002-7) von der Bildföhre zur Kirche "St. Florian" (Florianiberg), (2002-8) von der Kirche "St. Florian" hinunter zum Friedhof von Straßgang.

Biodiversität der Pilze (Exkursionen zur Vorlesung, 18.10. und 25.10.2003)

18.10.2003: Graz-Mariatrost (420–480 m):

(2003-1a) in der Rettenbachklamm, (2003-1b) im Bereich Rabensteinersteig - Himmelreichweg - unterer Teil der Wenisbucher Straße.

25.10.2003: Graz-Straßgang (385–515 m):

(2003-2a) "Am Katzelbach" bis zur Abzweigung des Wanderweges (Gebüsch, Hecken, Hochstauden),

(2003-2b) Wanderweg von "Am Katzelbach" hinauf bis zur Bildföhre (Nordhang; Buchenwald, gelegentlich geforstete Fichte und Rotföhre, ein Birkenbestand), (2003-2c) von der Bildföhre zur Kirche "St. Florian" (Buchenwald und sonnige Gebüschsäume am Hügelkamm), (2003-2d) von der Kirche "St. Florian" hinunter zum Friedhof von Straßgang.

Biodiversität der Pilze (Seminar mit Exkursionen, 24.10.–4.11.2005)

24.10. und 27.10.2005: Graz-Mariatrost (420–480 m):

(2005-1a) im Bereich Rabensteinersteig - Himmelreichweg - unterer Teil der Wenisbucher Straße - oberer Teil des Rettenbaches oberhalb der Rettenbachklamm; (2005-1b) unmittelbar im und am Rettenbach oberhalb der Rettenbachklamm (kurz SW unterhalb der Wenisbucher Straße).

3.11. und 4.11.2005: Graz-Straßgang (385–515 m):

(2005-2a) "Am Katzelbach" bis zur Abzweigung des Wanderweges zur "Bildföhre" (Gebüsch, Hecken, Hochstauden);

(2005-2b) Florianiberg: Nord-Abhänge am Weg von "Am Katzelbach" hinauf zur "Bildföhre" (Buchenwald, z. T. geforstete Fichte und Rotföhre, ein Birkenbestand; einschließlich des von Fichtenforst dominierten Waldbestandes um die "Bildföhre"); Nordost-Abhänge am Weg von der Kirche "St. Florian" hinunter zum Friedhof von Straßgang (Eichen-Hainbuchen-Wald mit Rotföhre); (2005-2c) am Rücken des Florianiberges zwischen der "Bildföhre" und der Kirche "St. Florian" (Buchenwald und sonnige Gebüschsäume), einschließlich der Schlagfläche/Lichtung unmittelbar unterhalb der Kirche "St. Florian".

Biodiversität der Pilze (Seminar mit Exkursionen, 1.10.–6.10.2007)

1.10.2007: Graz-Mariatrost (420–480 m):

(2007-1) im Bereich Wenisbucher Straße - Himmelreichweg - Rabensteinersteig.

4.10.2007: Graz-Straßgang (385–515 m):

(2007-2) "Am Katzelbach" bis zur Abzweigung des Wanderweges zur "Bildföhre" (Gebüsch, Hecken und Gärten an der Straße); (2007-3) Florianiberg: Nord-Abhänge am Wanderweg von "Am Katzelbach" hinauf zur "Bildföhre" (Buchenwald, z. T. geforstete Fichte, Lärche und Rotföhre, ein Birkenbestand); (2007-4) Florianiberg: um die "Bildföhre" (Fichtenforst, Mischwald, Lichtung).

Parasitismus-Pflanzenkrankheiten (Lehrausgänge zur Laborübung, 27.9.–2.10.2010)

Experimentelle Phytopathologie (Lehrausgänge zum Seminar, 4.10.–9.10.2010)

27.9.2010: Graz-Mariatrost (420–480 m):

(2010-1) im Bereich Wenisbucher Straße - Rabensteinersteig - Himmelreichweg - Tullhofweg; (2010-2) im Bereich Mariatroster Kirchkogel - Straßenbahn-Endhaltestelle Mariatrost.

29.9.2010: Graz-Eggenberg (380–500 m):

(2010-3) im Bereich Jägersteig - Kernstockweg - Weg zur Einsiedelei.

1.10.2010 und 4.10.2010: Graz-Geidorf (ca. 380 m): (2010-4) Botanischer Garten.

4.10.2010: Graz-Mariatrost und Graz-Geidorf (380–430 m): (2010-5) Leechwald.

8.10.2010: Graz-Gösting (420–600 m):

(2010-6) Ruinenweg zwischen der Bus-Endhaltestelle in Gösting und dem Sankt-Annenbründl.

Parasitismus-Pflanzenkrankheiten (Lehrausgänge zur Laborübung, 26.9.–1.10.2011 und 3.10.–10.10.2011)

Experimentelle Phytopathologie (Lehrausgänge zum Seminar, 3.10. - 8.10.2011)

26.9., 3.10., 5.10.2011: Graz-Mariatrost (420–470 m):

(2011-1) im Bereich Straßenbahn-Endhaltestelle Mariatrost - Hst. Tannhof - Weg am Waldrand E oberhalb der Straßenbahnlinie 1 bis zum Bildungshaus Mariatrost; (2011-2) Südwest- bis Südseite des Kirchkogels, an der Stiege zur Basilika und an der Kirchbergstraße; (2011-3) NE- bis NW-Abhänge des Kirchkogels zum Mariatroster Bach.

28.9.2011: Graz-Eggenberg (380–500 m):

(2011-4) Vorwald und Forststraßen im Bereich Jägersteig - Kernstockweg; (2011-5) Rotbuchen-Wald am Weg zur Einsiedelei.

30.9.2011, 8.10.2011: Graz-Mariatrost und Graz-Geidorf (380–400 m):

(2011-6) im Leechwald im Bereich Anton-Leb-Gasse - Hilmteichstraße - Hilmteich; (2011-7) Botanischer Garten.

6.10.2011: Graz-Gösting (420–600 m):

(2011-8) Ruinenweg, zwischen der Bus-Endhaltestelle in Gösting und der Forststraßen-Abzweigung W der Burgruine Gösting (kurz östlich vom St. Annenbründl).

Parasitismus-Pflanzenkrankheiten (Lehrausgänge zur Laborübung, 24.9. – 29.9.2012)

Experimentelle Phytopathologie (Lehrausgänge zum Seminar, 1.10. – 6.10.2012)

24.9. und 3.10.2012: Graz-Mariatrost (420–470 m): **(2012-1)** im Bereich Straßenbahn-Endhaltestelle Mariatrost - Hst. Tannhof - Weg am Waldrand E oberhalb der Straßenbahnlinie 1 bis zum Bildungshaus Mariatrost; **(2012-2)** NE- bis NW-Abhänge des Kirchkogels zum Mariatroster Bach.

26.9.2012: Graz-Mariatrost bzw. Graz-Geidorf (380–400 m): **(2012-3)** im Leechwald im Bereich Anton-Leb-Gasse - Hilmteichstraße - Hilmteich.

26.9. und 1.10.2012: Graz-Geidorf (ca. 380 m): **(2012-4)** Botanischer Garten.

27.9.2012: Graz-Gösting (420–600 m): **(2012-5)** am Ruinenweg, zwischen der Bus-Endhaltestelle in Gösting und dem St. Annenbründl.

In den Lehrveranstaltungen häufig verwendete Bestimmungsliteratur

- BARNETT H.L. & HUNTER B.B. 1998. Illustrated Genera of Imperfect Fungi. Fourth Edition. - APS Press, St. Paul, Minnesota.
- BON M. 1988. Pareys Buch der Pilze. - Verlag Paul Parey, Hamburg/Berlin.
- BRANDENBURGER W. 1985. Parasitische Pilze an Gefäßpflanzen in Europa. - G. Fischer, Stuttgart/New York.
- BRAUN U. 1995. The powdery mildews (Erysiphales) of Europe. - G. Fischer, Stuttgart usw.
- BRAUN U. 1995. A monograph of *Cercospora*, *Ramularia* and allied genera (phytopathogenic Hyphomycetes). Vol. 1. - IHW-Verlag, Eching bei München.
- BRAUN U. 1998. — Vol. 2. - IHW-Verlag, Eching bei München.
- BRAUN U. & COOK R.T.A. 2012. Taxonomic manual of the Erysiphales (Powdery Mildews). - CBS-KNAW, Utrecht.
- BREITENBACH J. & KRÄNZLIN F. 1984, 1986, 1991, 1995, 2000. Pilze der Schweiz. Band 1, 2, 3, 4, 5. - Verlag Mykologia, Luzern.
- DÄHNCKE R.M. 1993. 1200 Pilze in Farbfotos. - AT Verlag, Aarau/Schweiz.
- ELLIS M.B. 1971. Dematiaceous Hyphomycetes. - C.M.I., Kew, UK.
- ELLIS M.B. 1976. More Dematiaceous Hyphomycetes. - C.M.I., Kew, UK.
- ELLIS M.B. & ELLIS J.P. 1985. Microfungi on Land Plants. An identification handbook. - Croom Helm, London/Sydney.
- ELLIS M.B. & ELLIS J.P. 1988. Microfungi on Miscellaneous Substrates. An identification handbook. - Croom Helm, London/Sydney.
- GÄUMANN E. 1959. Die Rostpilze Mitteleuropas mit besonderer Berücksichtigung der Schweiz. - Beiträge zur Kryptogamenflora der Schweiz, Band 12. - Bührler & Co., Bern.
- JAHN H. 1979. Pilze die an Holz wachsen. - Busse, Herford.
- KRÄNZLIN F. 2005. Pilze der Schweiz. Band 6. - Verlag Mykologia, Luzern.
- NEUBERT H., NOWOTNY W. & BAUMANN K. 1993, 1995, 2000. Die Myxomyceten Deutschlands und des angrenzenden Alpenraumes mit besonderer Berücksichtigung Österreichs. Band 1, 2, 3. - Karlheinz Baumann Verlag, Gomaringen.
- PHILLIPS R. 1982. Das Kosmosbuch der Pilze. - Franckh'sche Verlagshandlung, Stuttgart.
- SUTTON B.C. 1980. The Coelomycetes. Fungi imperfecti with pycnidia, acervuli and stromata. - C.M.I., Kew.
- VÁNKY K. 1994. European Smut Fungi. - G. Fischer, Stuttgart usw.
- VÁNKY K. 2012. Smut Fungi of the World. - APS Press, St. Paul, Minnesota.

Artenlisten

Damit beim Benutzen dieser Listen die Ortsangaben nicht zwangsweise über die Fundort-Nummer nachgesucht werden müssen, enthält die Artenliste neben den Nummern auch Kurzbezeichnungen der Fundorte.

1. Myxomyceten (Myxogastria) – Echte Schleimpilze

Fast alle hier genannten Vertreter wurden auf ± feuchtem, stark zersetztem Faulholz (z. B. Baumstrünken) gefunden.

Arcyria denudata: Falschgraben (1999-13)

Arcyria incarnata: Rettenbachklamm (1999-2), Falschgraben (1999-13)

Ceratiomyxa fruticulosa: Falschgraben (1999-13); Leechwald (2012-3)

Comatricha nigra: Florianiberg-Mantscha (1999-11, det. D.H. Prelicz), auf einem Kräuterstengel

Didymium cf. dubium: Weg zur Einsiedelei (2010-03), unterseits auf einem Blatt von *Asarum europaeum*

Enteridium lycoperdon: Florianiberg (2005-2b)

Fuligo septica, Lohblüte: Erhardhöhe-Gsöllberg (1999-14), Wenisbucher Straße-Himmelreichweg (2003-1b, 2007-1)

Hemitrichia calyculata: Rettenbachklamm (2003-1a), Wenisbucher Straße-Himmelreichweg (2005-1b), Florianiberg (1999-10, det. D.H. Prelicz; 2002-5, 2005-2b)

Hemitrichia serpula: Rettenbachklamm (2002-3), Wenisbucher Straße-Himmelreichweg (2005-1a), Florianiberg (2005-2b)

Lycogala epidendron, Blutmilchpilz: Falschgraben (1999-13, 2001-8), Ostabhang der Platte (2001-7), Rettenbachklamm (2001-5, 2002-3, 2003-1a), Wenisbucher Straße-Himmelreichweg (2003-1b, 2007-1), Florianiberg (2005-2b), Mariagrün (2007, leg. B. Emmerer), Ruinenweg (2010-6)

Metatrachia floriformis: Rettenbachklamm (2005, det. N. Hoffmann)
Metatrachia vesparium, Wespennest: Rettenbachklamm (2002-3), Eustacchio-Gründe (2005, det. N. Hoffmann)
Physarum leucopus: Rettenbachklamm (1999-2, det. D.H. Prelicz)
Physarum nutans: Florianiberg (2005-2b)
Trichia decipiens: Florianiberg (2005-2b)
Tubifera ferruginosa: Wenisbucher Straße-Himmelreichweg (2005-1a), Florianiberg (2005-2b)

2. Oomyceten – Zellulosepilze

Aus dieser Klasse werden hier nur **Falsche Mehltäupilze** (Ord. Peronosporales u. ä.) und "**Weißbroste**" (Ord. Albuginales) angeführt. Diese beiden Ordnungen umfassen ausschließlich biotroph-parasitische Pilze auf Landpflanzen. Im Gebiet dominieren *Peronospora*, *Plasmopara* und ähnliche Gattungen, deren Arten vorzugsweise im Frühjahr und Frühsommer auftreten. Es gibt jedoch einige häufige Vertreter, welche auch im Spätsommer und Herbst regelmäßig zu finden sind, z. B. *Plasmopara nivea* und *P. viticola*.

Albugo candida: Mariatrost (2011-1, 2012-1), auf *Armoracia rusticana*
Bremia lactucae s.l.: Jägersteig (2010-3), auf *Lactuca serriola*
Peronospora alta: Falschgraben (1999-13), Mariatrost (2011-1, 2012-1), Ruinenweg (2012-5), auf *Plantago major*
Peronospora grisea: Mariatrost (2011-1, 2012-1), auf *Veronica beccabunga*
Peronospora sordida: Linecker Weg (1999-6), auf *Scrophularia nodosa*
Plasmopara nivea (*P. aegopodii*): Linecker Weg (1999-6), Ruckerlberg (2010, 2011, 2012), Innere Ragnitz (2012), Mariatrost (2011-1, 2011-3, 2012-1), Ruinenweg (2011-8), Bot. Garten (2012-4), auf *Aegopodium podagraria*, um diese Jahreszeit stets mit Oosporen in älteren, meist bereits etwas nekrotischen Blattflecken.
Plasmopara obducens: Bot. Garten (2010-4), auf *Impatiens balsamina*
Plasmopara viticola: Bot. Garten (2010-4, 2011-7, 2012-4), auf *Vitis vinifera* cv.
Pseudoperonospora humuli: Am Katzelbach (2003-2a), Innere Ragnitz (2010, 2012), auf *Humulus lupulus*
Pustula tragopogonis s.l. (*Albugo t.*): Mariatrost, unterster Teil der Wenisbucher Straße (2007-1), auf *Cirsium oleraceum*

3. Fungi (Eumyceten) – Chitinpilze

3.1. Chytridiomyceten – Niedere Chitinpilze

Synchytrium fulgens: Bot. Garten (2002-1, 2010-4, 2011-7, 2012-4), orange Sommersporangien-Sori und braune Wintersporangien (Dauersporangien) auf lebenden Blättern von *Oenothera cf. biennis*

3.2. Mucoromyceten („Zygomyceten“) – Jochpilze

Pilaira cf. anomala: Am Katzelbach (2005-2a), Florianiberg (2007-3), auf Hundekot
Pilobolus sp. (Abb. 1): Florianiberg, s.d., auf Pferdekot
Spinellus fusiger: Wenisbucher Straße-Himmelreichweg (2005-1a, 2007-1), Florianiberg (2005-2b, 2007-4), auf verschiedenen kleineren Hutpilzen, z. B. *Mycena*-Arten und *Coprinus disseminatus*

3.3. Dikarya – Zweikernpilze

3.3.1. Ascomyceten – Schlauchpilze

Aus dieser Gruppe wurden fast ausschließlich Angehörige der Unterabteilung **Pezizomycotina** (Höhere Ascomyceten) gesammelt, hauptsächlich aus den Klassen Pezizomycetes, Leotiomycetes (inkl. Echte Mehltäupilze, Ord. Erysiphales), Sordariomycetes und Dothideomycetes. Viele der unten genannten Arten wachsen auf Holz in ganz verschiedenen Abbauphasen oder auf alten Kräuterstängeln, Gräsern usw., andere parasitieren auf Gefäßpflanzen, besonders die Echten Mehltäupilze sowie verschiedene Anamorphen bzw. anamorphe Taxa aus der Klasse Dothideomycetes. Bemerkenswert sind auch jene Ascomyceten, welche entweder auf anderen Ascomyceten parasitieren oder auf deren Abbau spezialisiert sind, hier *Immotthia atrograna*, *Tubeufia cerea*, *Cosmospora episphaeria*, *Neobarya parasitica*, *Polydesmia pruinosa* und *Hyalorbilia erythrostroma*.

Echte Mehltäupilze (Ord. Erysiphales)

Aus praktischen Gründen werden die Vertreter der Echten Mehltäupilze separat angeführt. Das heute allgemein akzeptierte Gattungskonzept für diese monophyletische Ordnung vereint *Microsphaera*, *Uncinula* und *Uncinuliella* mit *Erysiphe*, *Sphaerotheca* mit *Podosphaera* (diese Gattungen wurden bisher traditionell nach der Form ihrer Fruchtkörper-Anhängsel unterschieden). *Erysiphe cichoracearum* und verwandte Arten werden hingegen heute in die Gattung *Golovinomyces* gestellt, *Erysiphe galeopsidis* zu *Neoerysiphe* (z. B. BRAUN & COOK 2012).

Arthrocladiella mougeotii: Ruckerlberg (2001), auf *Lycium barbarum* (nur Anam.)

Erysiphe alphitoides (*Microsphaera a.*): Janischhofweg (1999-5), Florianiberg (1999-10, 2003-2c, 2005-2c), Wenisbucher Straße-Himmelreichweg (2007-1), Lustbühel (2010), Wenisbucher Straße (2010-1), Kernstockweg (2010-3), Mariatrost (2011-1, 2012-1), Leechwald (2011-6), Bot. Garten (2012-4), meist auf *Quercus robur*; Ruinenweg (2010-6), auf *Quercus pubescens*

Erysiphe aquilegiae var. aquilegiae: Janischhofweg (1999-5), Falschgraben (2001-8, det. U. Braun), Florianiberg (2007-3, 2007-4), auf *Actaea spicata*

Erysiphe aquilegiae var. ranunculi: Bot. Garten (2012-4), auf *Ranunculus acris*

Erysiphe arcuata (Anam.: *Oidium carpini*): Mariatrost Straße (2003), Am Katzelbach (2003-2a, 2007-2), Innere Ragnitz (2011), Mariatrost (2011-1, 2012-1), Jägersteig (2011-4), Leechwald (2011-6), Ruinenweg (2010-6, 2011-8, 2012-5), Bot. Garten (2012-4), auf *Carpinus betulus* (oft nur Anam.)

Erysiphe astragali (*Microsphaera a.*): Janischhofweg (1999-5, Anam.), Florianiberg (2007-3), Jägersteig (2011-4), Ruinenweg (2011-8, 2012-5), auf *Astragalus glycyphyllos*

Erysiphe cf. capreae (*Uncinula adunca* var. *regularis*): Wenisbucher Straße-Himmelreichweg (2001-4), Steingrabenweg (1999-1), Leechwald (2001-1), Ruckerlberg (2005), Lustbühel (2010, 2012), Kernstockweg (2010-3, 2011-4), Ruinenweg (2010-6, 2011-8, 2012-5), auf Blättern von *Salix caprea*. — Die bisher als *Erysiphe adunca* s.l. bestimmten Funde auf *Salix caprea* wurden im Zuge der Lehrveranstaltungen nicht ausreichend belegt und können daher nicht mehr alle überprüft werden.

Erysiphe circaeae: Jägersteig (2010-3), Leechwald (2012-3), auf *Circaea lutetiana*

Erysiphe convolvuli var. convolvuli: Bot. Garten (2012-4), auf *Convolvulus arvensis*

Erysiphe convolvuli var. calystegiae: Leechwald (2001-1), Mariatrost (2012-1), auf *Calystegia sepium*

Erysiphe cruciferarum: Ruinenweg (2010-6), auf *Sisymbrium strictissimum*; Ruinenweg (2012-5), auf *Alliaria petiolata* (nur Anam.)

Erysiphe divaricata (*Microsphaera d.*): Innere Ragnitz (2001), auf *Frangula alnus*

Erysiphe euonymi (*Microsphaera e.*): Mariatrost (2011-1, 2012-1), Ruinenweg (2012-5), auf Blättern von *Euonymus europaeus*

Erysiphe flexuosa (*Uncinuliella f.*, *Uncinula f.*): Schubertstraße (2003, 2005, 2007, 2011), Florianiberg (2005-2c), Himmelreichweg (2010-1), Mariatrost (2011-1), auf *Aesculus hippocastanum*

Erysiphe hedwigii (*Microsphaera h.*): Falschgraben (2001-8), Leechwald (2001-1), Florianiberg (2005-2c), Ruinenweg (2011-8), auf *Viburnum lantana*

Erysiphe heraclei: Falschgraben (2001-8), Kernstockweg (2010-3, 2011-4), Ruinenweg (2011-8, 2012-5), auf *Heracleum sphondylium*, *Angelica sylvestris*, *Anthriscus sylvestris* und anderen Apiaceae

Erysiphe hyperici (*Microsphaera hypericacearum*): Florianiberg (2007-3), auf *Hypericum perforatum* (nur Anam.)

Erysiphe necator (*Uncinula n.*): Rabensteinersteig-Janischhofweg (2001-6), schwacher Befall auf *Vitis vinifera* (nur Anam.)

Erysiphe polygoni: Rabensteinersteig (2001-6), Ruinenweg (2010-6, 2012-5), Baiernstraße (2011-4), auf *Polygonum aviculare*

Erysiphe prunastri (*Uncinula p.*): Mariatrost (2011-1, 2012-1), auf *Prunus spinosa*

Erysiphe tortilis (*Microsphaera t.*): Janischhofweg (1999-5), Jägersteig (2010-3), Ruinenweg (2010-6, 2012-5), auf der Blattunterseite von *Cornus sanguinea*

Erysiphe trifoliorum (*Microsphaera trifolii*): Bot. Garten (2001-2, 2011-7, 2012-4), Mariatrost (2011-1), Kernstockweg (2010-3, 2011-4), Ruinenweg (2012-5); häufig auf *Trifolium pratense*, aus dem Gebiet z. B. auch auf *Lathyrus pratensis*, *Lupinus polyphyllus* und *Melilotus* belegt. Bei unseren häufigeren krautigen Fabaceae wäre auch auf *Erysiphe pisi* zu achten.

Erysiphe urticae: Innere Ragnitz (2010), Lustbühel (2011), Mariatrost (2011-3, 2012-1), Jägersteig (2011-4), auf *Urtica dioica* (oft nur Anam.)

Erysiphe intermedia: Ruinenweg (2012-5), auf Jungpflanzen von *Robinia pseudacacia*

Golovinomyces cf. ambrosiae: Am Katzelbach (2007-2), Bot. Garten (2012-4), auf *Helianthus tuberosus*

Golovinomyces artemisiae (*Erysiphe a.*): Florianiberg (2007-3, nur Anam.), Kernstockweg (2010-3), Ruinenweg (2011-8), auf *Artemisia vulgaris* agg.

Golovinomyces biocellatus (*Erysiphe biocellata*, *E. salviae*): Ruinenweg (2011-8, 2012-5), auf *Salvia glutinosa*; Bot. Garten (2012-4, nur Anam.), auf *Mentha* sp.

Golovinomyces cichoracearum (*Erysiphe c.*): Rabensteinersteig (2001-6), auf *Taraxacum officinale*; Ruinenweg (2011-8, 2012-5), auf *Lactuca serriola* (nur Anam.), *Sonchus oleraceus* und *Prenanthes purpurea*

Golovinomyces cf. cynoglossi: Bot. Garten (2010-4), auf *Symphytum officinale*

Golovinomyces depressus (*Erysiphe depressa*): Stattegg-Buch oberhalb vom Falschgraben (2001-9), Ruinenweg (2011-8), auf *Arctium lappa*

Golovinomyces sordidus (*Erysiphe sordida*): Stattegg-Buch oberhalb vom Falschgraben (2001-9), Wenisbucher Straße-Himmelreichweg (2001-4), Leechwald (2011-6), Ruinenweg (2011-8, 2012-5), auf *Plantago major*

Golovinomyces verbasci (*Erysiphe v.*): Bot. Garten (2010-4, 2012-4), auf *Verbascum* sp. (nur Anam.)

Neoerysiphe galeopsidis (*Erysiphe g.*): Florianiberg (2007-3), Jägersteig (2010-3), auf *Galeopsis pubescens*; Ruinenweg (2010-6, 2011-8), auf *Ballota nigra*; Chasmothecien vor der Überwinterung noch ohne Ascosporen

Phyllactinia betulae: Am Katzelbach (2003-2a), Bot. Garten (2012-4), auf *Betula pendula*

Phyllactinia corni: Leechwald (2012-3), auf *Cornus mas*

Phyllactinia fraxini: Am Katzelbach (1999-9, 2003-2a, 2005-2a, 2007-2), Florianiberg (2002-7, 2003-2c, 2005-2c), Jägersteig (2011-4), Leechwald (2011-6, 2012-3), Ruinenweg (2010-6, 2011-8, 2012-5), auf *Fraxinus excelsior*

Phyllactinia guttata (Abb. 2) (Anam.: *Ovulariopsis tulasneorum*): Linecker Weg (1999-6), Florianiberg (1999-11a, 2002-7), Wenisbucher Straße-Himmelreichweg (2001-3), Bot. Garten (2001-2, 2005), Leechwald (2001-1, 2002-2), Am Katzelbach (2003-2a), Florianiberg (2003-2c, 2005-2b, 2005-2c, 2007-3), Eggenberg-Nothelferweg (2010), Baiernstraße (2011-4), Janneckweg beim Lustbühel (2012), auf *Corylus avellana*

Phyllactinia marissalii: Wenisbucher Straße-Himmelreichweg (2005-1a), auf *Acer pseudoplatanus* (ohne Beleg)

Phyllactinia orbicularis: Am Katzelbach (2003-2a), Florianiberg (2002-5, 2003-2c, 2005-2b, 2005-2c, 2007-3), auf *Fagus sylvatica*

Podosphaera aphanis* var. *aphanis (*Sphaerotheca a.*): Leechwald (2012-3), auf *Geum urbanum* (nur Anam.)
Podosphaera balsaminae (*Sphaerotheca b.*): Mariatrost (2011-3, 2012-2), Ruinenweg (2012-5), auf *Impatiens noli-tangere*
Podosphaera epilobii (*Sphaerotheca e.*): Leechwald (2001-1), auf *Epilobium* cf. *collinum*; Rabensteinersteig (1999-4), auf *Epilobium roseum* (nur Anam.)
Podosphaera erigerontis-canadensis (*Sphaerotheca fusca* s.l.): Bot. Garten (2012-4), auf *Taraxacum officinale*
Podosphaera euphorbiae (*Sphaerotheca e.*): Bot. Garten (2001-2, 2012-4), auf *Euphorbia peplus* (nur Anam.)
Podosphaera spiraeae (*Sphaerotheca s.*): Innere Ragnitz (2001), auf *Filipendula ulmaria*, besonders auf den dadurch leicht deformierten Blütenständen
Podosphaera tridactyla: Leechwald (2010-5), Innere Ragnitz (2010), Mariatrost (2012-1), unterseits auf Blättern von *Prunus padus*
***Podosphaera xanthii* s.l.** (*Sphaerotheca fusca* s.l.): Bot. Garten (2001-2, 2011-7, 2012-4), auf *Cucurbita pepo*, *Lagenaria sicariaria* und anderen Cucurbitaceae (meist nur Anam.); Jägersteig (2011-4, nur Anam.), Ruinenweg (2012-5, Teleom.), auf *Physalis alkekengi*
Sawadaea bicornis (Abb. 3): Mariatrost (2005, 2011-1, 2012-1), Bot. Garten (2001-2, 2002-1), Leechwald (2001-1, 2011-6, 2012-3), Ruckerlberg (1999), Am Katzelbach (1999-9, 2003-2a, 2007-2), Florianiberg (1999-11a, 2005-2c); Eggenberg-Baiernstraße (2010), Jägersteig und Kernstockweg (2010-3), Auersperggasse (2010), Ruinenweg (2011-8, 2012-5), auf *Acer pseudoplatanus*, *A. platanoides* und *A. campestre*

Sonstige Ascomyceten: Teleomorphen (Ascusformen, Hauptfruchtformen)

Acrospermum compressum: Am Katzelbach (2005-2a), auf Kräuterstengel (?*Urtica*)
Aleuria aurantia, Orange-Becherling: Hauenstein (1999-7), Wenisbucher Straße-Himmelreichweg (2001-4, 2002-4, 2003-1b, 2007-1), Leechwald (2001-1, 2012-3), auf Erde
Aporhytisma urticae [Anam.: *Apomelasmia urticae*]: Erhardhöhe-Gsöllberg (2001-10, überaltert); ausgedehnte schwarze Stromata auf *Urtica dioica*-Stengeln
Ascocoryne cylichnium: Rettenbachklamm (1999-2), Wenisbucher Straße-Himmelreichweg (2005-1b, 2007-1); stets auf feuchtem Totholz
Ascocoryne sarcoides [Anam.: *Coryne dubia*]: Falschgraben (2001-8), Rettenbachklamm (1999-2, 2001-5, 2002-3, 2003-1a), Wenisbucher Straße-Himmelreichweg (2001-3, 2005-1b), Florianiberg (2002-5); auf feuchtem Totholz
Bertia moriformis: Falschgraben (1999-13), Wenisbucher Straße-Himmelreichweg (2001-3, 2007-1), Florianiberg (1999-10, 2002-5), auf faulem (Laub-)Holz
Biscogniauxia nummularia (*Hypoxyton nummularium*): Hauenstein (1999-7), Florianiberg (2005-2b), Weg zur Einsiedelei (2010-3, 2011-5), auf *Fagus*-Stämmen und -Ästen (Schwächeparasit?)
***Bisporella citrina* agg.** (wahrscheinlich durchwegs die häufige *B. confluens*): Falschgraben (1999-13), Rettenbachklamm (1999-2, 2001-5, 2002-3, 2003-1a), Wenisbucher Straße-Himmelreichweg (2005-1a, 2007-1), Florianiberg (1999-10, 2003-2b, 2005-2b, 2007-3), auf ± feuchtem Totholz
Bulgaria inquinans, Schmutzbecherling: Rettenbachklamm (2001-5, 2003-1a), auf der Rinde gefällter Eichen- und Hainbuchen-Stämme
Calycellina* cf. *chlorinella: Florianiberg-Mantscha (1999-11), auf vorjährigen Stengeln von *Salvia officinalis* (det. N. Matočec)
Calycellina populina: Wenisbucher Straße-Himmelreichweg (2003-1b), auf vorjährigen, halb skelettierten Blättern von *Populus tremula*
***Claviceps purpurea* agg.**, Artengruppe Mutterkornpilz: Leechwald (2001-1), Florianiberg (2003-2c), Sklerotien aus Karyopsen verschiedener Poaceae
***Calycina herbarum* s.l.**: Am Katzelbach (1999-9, 2003-2a), auf vorjährigen Stengeln größerer krautiger Pflanzen (*Eupatorium cannabinum*, *Urtica dioica*, *Salvia glutinosa*, ?*Solidago gigantea*)
Camarops pugillus: Wenisbucher Straße-Himmelreichweg (2005-1b), auf morschem, feucht liegendem Holz
***Capronia* sp.**: Wenisbucher Straße-Himmelreichweg (2007-1), auf entrindetem (?Nadel-)Holz
Chaetosphaerella phaeostroma (Anam.: *Oedemium minus*, Hyphomycetes): Falschgraben (1999-13, 2001-8), Florianiberg (2005-2b), mit der Anamorphe auf Faulholz
Chaetosphaeria pulviscula: Rettenbachklamm (2001-5), auf entrindetem *Carpinus*-Stamm
***Cheilymenia* sp.** (Abb. 4): Am Katzelbach (2003-2a), auf weggeworfenen Speiseresten, besonders reichlich auf einer alten Speckschwarte
***Chlorociboria* sp.**, Grünspanbecherling: Rettenbachklamm (2003-1a), nur spangrün verfärbtes Laubholz gefunden
Ciboria calyculus (Abb. 5) (*C. batschiana*), Eichel-Stromabecherling: Falschgraben (1999-13, 2001-8), auf stromatisierten, geschwärtzten Kotyledonen vorjähriger Eicheln
Claussenomyces prasinulus: Wenisbucher Straße-Himmelreichweg (2005-1b), auf feuchtem Faulholz
Coleroa chaetomium: Ruinenweg (2010-6), oberseits auf lebenden Blättern von *Rubus caesius*
Colpoma quercinum: Ostabhang der Platte (2001-7), in der Rinde abgestorbener *Quercus*-Zweige
***Coniochaeta* sp.**: Falschgraben (1999-13), auf entrindetem, morschem Stamm
Cosmospora coccinea (*Nectria cosmariospora*): Florianiberg (2005-2b), auf einem alten Porling (?*Schizopora paradoxa*)
Cyathicula coronata: Am Katzelbach (2003-2a), Florianiberg-Mantscha (1999-11), auf vorjährigen Stengeln von *Senecio ovatus*, *Galeopsis speciosa* usw.
Cyclaneusma minus: Florianiberg (2005-2c), auf abgestorbenen, am Boden liegenden Nadeln von *Pinus sylvestris*
Cyclaneusma niveum: Florianiberg (2003-2c, 2005-2c), auf abgestorbenen, am Boden liegenden Nadeln von *Pinus nigra*
Dialonectria episphaeria (*Nectria e.*, *Cosmospora e.*): Falschgraben (1999-13, 2001-8), Wenisbucher Straße-Himmelreichweg (2001-4, 2007-1), Florianiberg (2005-2b), auf alten Stromata von Xylariaceae oder Diatrypaceae, oft auf *Diatrype stigma*
Diaporthe decedens (*Allantoporthes d.*): Wenisbucher Straße-Himmelreichweg (2001-4), auf berindetem *Corylus*-Ast

Diaporthe leiphaemia (*Amphiporthe l.*): Rettenbachklamm (2002-3), auf berindeten *Quercus*-Zweigen

Diatrype bullata: Falschgraben (2001-8), auf berindeten *Salix caprea*- und *Populus tremula*-Ästen

Diatrype disciformis: Falschgraben (1999-13, 2001-8), Hauenstein (1999-7), Florianiberg (2002-5, 2003-2b, 2005-2b, 2007-3), auf berindeten *Fagus*-Zweigen und -Ästen

Diatrype flavovirens: Falschgraben (1999-13, 2001-8), Hauenstein (1999-7), Florianiberg (2002-5, 2005-2b, 2007-3), Stromata auf entrindetem Holz ± effus ausgebreitet, auf berindeten Ästen scheibenförmig hervorbrechend

Diatrype stigma: Falschgraben (1999-13, 2001-8), Rettenbachklamm (2002-3), Wenisbucher Straße-Himmelreichweg (1999-3, 2001-4, 2001-3, 2005-1a, 2007-1), Leechwald (2002-2), Florianiberg (2003-2b, 2005-2b, 2007-3); meist auf Ästen von Fagaceae oder Betulaceae

Diatrypella favacea: Falschgraben (1999-13, 2001-8), Wenisbucher Straße-Himmelreichweg (2001-4), Florianiberg (2002-5), auf *Betula*-Ästen

Diatrypella quercina: Ostabhang der Platte (2001-7), auf *Quercus*-Ästen

Diatrypella verruciformis: Falschgraben (2001-8), Rettenbachklamm (1999-1, 2002-3, 2003-1a), Wenisbucher Straße-Himmelreichweg (2001-4), auf berindeten *Corylus*- und *Carpinus*-Ästen

Elaphomyces granulatus, Warzige Hirschrüffel (Kl. Eurotiomycetes): Wenisbucher Straße-Himmelreichweg (2005-1a)

Eriopezia caesia: Leechwald (2001-1), auf abgestorbenem, noch sehr hartem und zähem Laubholz

Eutypa lata: Florianiberg (2005-2b), auf entrindetem Laubholz-Ast

Eutypa maura: Falschgraben (1999-13, 2001-8), Rettenbachklamm (2001-5, 2003-1a), Leechwald (2002-2), Florianiberg (2003-2b), auf entrindeten Ahorn-Ästen (bes. *Acer pseudoplatanus*)

Eutypa spinosa: Falschgraben (1999-13, 2001-8), Weg zur Einsiedelei (2010-3, 2011-5), (Schwächeparasit?) auf berindeten, abgestorbenen *Fagus*-Stämmen und -Strünken

Eutypella quaternata (*Quaternaria qu.*): Wenisbucher Straße-Himmelreichweg (2005-1a), Bot. Garten (2002-1), Leechwald (2002-2), Florianiberg (2003-2b, 2007-3), auf berindeten *Fagus*-Zweigen und -Ästen

Galactomyces decipiens (Abb. 6) (*Endomyces d.*) (Kl. Saccharomycetes = Endomycetes): Rettenbachklamm (2002-3, 2003-1a), Wenisbucher Straße-Himmelreichweg (2003-1b), parasitisch auf verdickten, gewundenen Lamellen von Hallimasch-Arten (*Armillaria* spp.)

Geopora arenicola s.l., Sand-Borstling: Florianiberg, bei der Greifgrube (2003-2c), auf sandig-lehmiger Erde am Wegrand (det. N. Matočec)

Gibberella cyanogena: Am Katzelbach (2003-2a), auf abgestorbenen *Urtica*-Stengeln

Helminthosphaeria clavariarum: Wenisbucher Straße-Himmelreichweg (2005-1a), in dunkel-violettlich verfärbten Bereichen an der Basis alter Fruchtkörper von *Clavulina cinerea*

Helvella crispa, Herbst-Lorchel: Florianiberg (2002-5, 2003-2b, 2005-2b, 2007-1)

Helvella elastica (*Leptopodia e.*), Elastische Lorchel: Rettenbachklamm (2003-1a), Florianiberg (2005-2b)

Helvella lacunosa, Gruben-Lorchel: Wenisbucher Straße-Himmelreichweg (1999-3, 2007-1), Florianiberg (2003-2b)

Hormotheca robertiani (*Coleroa r.*): Rettenbachklamm (2002-3), auf lebenden Blättern von *Geranium robertianum*

Humaria hemisphaerica, Halbkugeliges Borstling: Falschgraben (1999-13), Rettenbachklamm (2002-3), Wenisbucher Straße-Himmelreichweg (2005-1a), Florianiberg (2003-2c, 2005-2b, 2007-3), Leechwald (2012-3); auf Erde und sehr verrottetem Holz, zum Teil befallen vom Hyphomyceten *Stephanoma strigosum*

Hyalorbilia erythrostroma: Falschgraben (2001-8), winzige rosa-durchscheinende Apothecien auf überalterten Kolonien von *Chaetosphaerella phaeostroma*

Hymenoscyphus fagineus: Falschgraben (2001-8), Rettenbachklamm (1999-2, 2001-5, 2002-3, 2003-1a), auf *Fagus*-Cupulen

Hymenoscyphus fructigenus var. *carpini* (inkl. var. *coryli*): Falschgraben (2001-8), Rettenbachklamm (1999-2, 2001-5, 2002-3, 2003-1a), Florianiberg (2003-2b), auf *Carpinus*- und *Corylus*-Früchten

Hymenoscyphus fructigenus var. *fructigenus*: Falschgraben (1999-13), Rettenbachklamm (1999-2, 2003-1a), auf *Quercus*-Früchten (Eicheln)

Hymenoscyphus pseudoalbidus [Anam.: *Chalara fraxinea*], Erreger des Eschen-Triebsterbens: In den Jahren 2011 und 2012 waren überall in Graz Eschen mit abgestorbenen Trieben oder ganz abgestorbene Exemplare (vor allem junge Bäume) zu beobachten (ohne Belege).

Hymenoscyphus scutula: Am Katzelbach (2003-2a), auf vorjährigem Kräuterstengel

Hypocrea citrina: Falschgraben (1999-13), Hauenstein-Sternwirt/Föllinger Straße (1999-8), Wenisbucher Straße-Himmelreichweg (2001-3, 2007-1), Florianiberg (1999-10), auf Faulholz

Hypocrea fungicola: Florianiberg (2005-2c), auf der Porenschicht von *Piptoporus betulinus*

Hypocrea gelatinosa (*Creopus gelatinosus*): Rettenbachklamm (2003-1a), Wenisbucher Straße-Himmelreichweg (2007-1, mit *Trichoderma*-Anam.), auf feucht liegendem Faulholz

Hypoderma rubi: Falschgraben (1999-13), Apothecien einzeln in schwarzen, länglichen Stromata auf abgestorbenen *Rubus*-Trieben

Hypomyces aurantius: Leechwald (2001-1), auf der Porenschicht alter *Trametes versicolor*-Hüte

Hypoxylon cohaerens: Falschgraben (2001-8), Rettenbachklamm (1999-1, 1999-2, 2002-3), Leechwald (2001-1), Florianiberg (2002-5, 2003-2b, 2005-2b, 2007-3), Wenisbucher Straße-Himmelreichweg (2007-1), auf berindeten *Fagus*-Stämmen und -Ästen

Hypoxylon fragiforme: Falschgraben (2001-8), Hauenstein (1999-7), Rettenbachklamm (2001-5), Wenisbucher Straße-Himmelreichweg (2002-4, 2005-1a, 2007-1), Florianiberg (2003-2b, 2005-2b, 2007-3), Weg zur Einsiedelei (2011-5), Leechwald (2011-6), auf *Fagus*-Stämmen und -Ästen

Hypoxylon fuscum: Falschgraben (2001-8), Rettenbachklamm (2001-5, 2003-1a), Wenisbucher Straße-Himmelreichweg (1999-3, 2001-4, 2002-4), Florianiberg (1999-11), meist auf *Corylus* und *Carpinus*. - Stromata braunlich-violett, auf noch berindeten Ästen polsterförmig und rundlich, auf entrindetem Holz stärker ausgebreitet und krustenartig

- Hypoxylon howeianum***: Falschgraben (1999-13, 2001-8), Rettenbachklamm (2001-5, 2003-1a), Wenisbucher Straße-Himmelreichweg (2001-4, 2002-4), Florianiberg (2005-2b), auf noch berindeten *Quercus*-Ästen und anderem Laubholz, in Form und Farbe sehr ähnlich dem *H. fragiforme*
- Hypoxylon multifforme***: Rettenbachklamm (2001-5, 2003-1a), Florianiberg (2002-5), auf Laubholzästen
- Hypoxylon perforatum***: Florianiberg (2005-2b), Wenisbucher Straße-Himmelreichweg (2007-1), auf (meist noch berindeten) *Fraxinus*-Ästen
- Hypoxylon rubiginosum***: Falschgraben (1999-13), Leechwald (2001-1), Florianiberg (2002-5, 2003-2b), auf entrindetem Laubholz
- Immotthia atrograna*** [Anam.: *Coniothyrium parasitans*]: Florianiberg (1999-11, 2005-2b), Wenisbucher Straße-Himmelreichweg (2007-1), mit der Anamorphe parasitisch auf Stromata von *Hypoxylon*-Arten
- Incrucipulum capitatum***: Falschgraben (1999-13), Florianiberg (1999-10), auf vorjährigem *Quercus*-Laub
- Incrucipulum ciliare***: Falschgraben (2001-8), Wenisbucher Straße-Himmelreichweg (2001-3), Florianiberg (2003-2b), auf vorjährigem *Quercus*-Laub
- Kretzschmaria deusta*** (*Ustulina d.*, *Hypoxylon deustum*): Wenisbucher Straße-Himmelreichweg (2005-1b), Florianiberg (2003-2c, 2005-2c), auf morschen Laubholzstrünken
- Lachnellula occidentalis***: Falschgraben (1999-13), auf abgestorbenen *Larix*-Zweigen. — Sehr ähnlich der Erregerin des Lärchenkrebses, *L. willkommii*.
- Lachnellula willkommii***, Lärchenkrebs-Haarbecherchen: Florianiberg (2003-2b), auf abgestorbenen *Larix*-Zweigen
- Lasiosphaeria hirsuta* agg.** (inkl. *L. hispida*): Falschgraben (2001-8), Rettenbachklamm (1999-2, 2001-5, 2002-3), Wenisbucher Straße-Himmelreichweg (2005-1b), Leechwald (2002-2), meist auf morschem, oft bereits stark zersetztem Faulholz
- Lasiosphaeria ovina***: Falschgraben (1999-13, 2001-8), Rettenbachklamm (1999-2, 2001-5, 2002-3), Wenisbucher Straße-Himmelreichweg (1999-3, 2005-1b), Leechwald (2001-1), Florianiberg (1999-10), auf Faulholz
- Lasiosphaeria spermoides***: Florianiberg (2003-2b), auf Faulholz
- Lasiosphaeria strigosa***: Florianiberg (1999-10, 2005-2b), auf Totholz
- Lasiosphaeria* sp.**: Rettenbachklamm (1999-2) auf Totholz; schwarzes, nicht borstiges, im Gegensatz zu *L. spermoides* jedoch deutlich raues Gehäuse
- Leotia lubrica***, Gallertkappchen: Erhardhöhe-Gsöllberg (1999-14), Rettenbachklamm (2001-5, 2002-3), Florianiberg (2005-2b, 2007-3), auf Erde
- Leptosphaeria macrospora***: Am Katzelbach (2003-2a), auf vorjährigen toten Stengeln von ?*Solidago gigantea*
- Leptotrochila astrantiae***: Am Katzelbach (1999-9), Florianiberg (2002-5), Mariatrost (2011-3, 2012-1), Jägersteig (2011-4), parasitisch in nekrotischen Blattflecken von *Astrantia major*
- Leptotrochila ranunculi***: Mariatrost (2012-2), in zuerst gelben, dann nekrotischen Blattflecken von *Ranunculus repens*
- Leucostoma persoonii*** (*Valsa leucostoma*): Wenisbucher Straße-Himmelreichweg (2007-1), auf abgestorbenem, berindetem Ast von cf. *Prunus* sp.
- Lopadostoma turgidum***: Wenisbucher Straße-Himmelreichweg (2005-1a), Leechwald (2002-2), Florianiberg (2003-2b, 2005-2b), auf berindeten *Fagus*-Zweigen und -Ästen
- Melanamphora spinifera*** (*Melogramma spiniferum*): Falschgraben (2001-8), Rettenbachklamm (1999-2), Florianiberg (2003-2b), auf *Fagus*-Rinde, v. a. an den Stammbasen kleinerer Bäume
- Melanomma pulvis-pyrius***: Leechwald (2002-2), auf entrindetem Laubholz
- Melanomma sanguinarium***: Florianiberg (2003-2b, 2005-2b), in karminrot verfärbten Bereichen von entrindeten *Fagus*-Ästen
- Melogramma campylosporium*** (*M. bulliardii*): Wenisbucher Straße-Himmelreichweg (2001-4), auf berindeten *Carpinus*-Ästen
- Microglossum viride***, Grüne Erdzunge: Florianiberg (1999-11), auf Erde
- Miladina lecithina***: Wenisbucher Straße-Himmelreichweg (2005-1b), auf nassem Totholz im Bachbett, zumindest im Spritzwasserbereich
- Mollisia cinerea***: Falschgraben (2001-8), Rettenbachklamm (2001-5, 2002-3, 2003-1a), Wenisbucher Straße-Himmelreichweg (2001-3, 2001-4), Leechwald (2001-1), Florianiberg (2003-2b, 2005-2b), auf ± feuchtem Faulholz
- Mycosphaerella* sp.**: Mariatrost (2011-3), in großen, dunkelbraunen, oft kreisrunden Blattnekrosen von *Rubus idaeus*
- Natantiella ligneola*** (*Ceratostomella ampullasca*): Wenisbucher Straße-Himmelreichweg (2005-1b), auf morschem, feucht liegendem Holz
- Neobarya parasitica***: Falschgraben (1999-13), parasitisch auf Fruchtkörpern von *Bertia moriformis*
- Nectria cinnabarina*** [Anam.: *Tubercularia vulgaris*]: Rettenbachklamm (2003-1a), Wenisbucher Straße-Himmelreichweg (2001-6, 2001-3, 2005-1a), Am Katzelbach (2003-2a, 2007-2), Florianiberg (2003-2b), auf berindeten, erst kürzlich abgestorbenen Laubholzzweigen, z. B. *Acer*, *Carpinus*, *Fagus*, *Malus*, *Quercus*, *Ribes*.
- Nemania serpens* agg.** (*Hypoxylon* s.): Rettenbachklamm (1999-2, 2002-3), Wenisbucher Straße-Himmelreichweg (2005-1a), Leechwald (2001-1), Florianiberg (2005-2b), auf morschem Faulholz
- Neonectria coccinea*** (*Nectria* c.): Falschgraben (2001-8), Rettenbachklamm (2001-5), Wenisbucher Straße-Himmelreichweg (2002-4), Leechwald (1999), Florianiberg (2002-5), auf noch berindeten abgestorbenen *Fagus*-Ästen und -Stämmen
- Neonectria fuckeliana*** (*Nectria* f.): Wenisbucher Straße-Himmelreichweg (2007-1), auf liegendem, noch berindetem Stamm von *Picea abies*
- Ombrophila janthina***: Rettenbachklamm (1999-2), auf nassen, verrottenden *Picea*-Zapfen im Bachbett
- Ophiobolus mathieui***: Sternwirt/Föllinger Straße (1999-8), auf vorjährigen, abgestorbenen Stengeln von *Centaurea scabiosa*
- Orbilia „auricolor“***: Falschgraben (2001-8), auf Faulholz
- Orbilia „xanthostigma“***: Falschgraben (2001-8), Rettenbachklamm (2001-5, 2002-3, 2003-1a), Florianiberg (2003-2b), auf Faulholz
- Otidea onotica***, Eselsohr, Öhrling: Falschgraben (1999-13), Rettenbachklamm (2003-1a), Wenisbucher Straße-Himmelreichweg (2002-4, 2003-1b, 2005-1a, 2007-1), Florianiberg (1999-10)

- Pezicula carpinea***: Rettenbachklamm (2001-5), auf *Carpinus*-Ast
- Peziza cf. celtica***: Florianiberg (1999-10), auf feuchter Erde an einem Weganriss
- Peziza depressa***: Wenisbucher Straße-Himmelreichweg (2005-1b), auf feuchter Erde
- Peziza succosa***, Gelbmilchender Becherling: Falschgraben (1999-13), Wenisbucher Straße-Himmelreichweg (1999-8b, 2007-1), Florianiberg (2007-3), Bot. Garten (2007) auf feuchter Erde
- Podophacidium xanthomelum***: Erhardhöhe-Gsöllberg (1999-14), Wenisbucher Straße-Himmelreichweg (2005-1a), auf Erde an feuchten Anrissen, auch zwischen Moosen
- Polydesmia pruinosa***: Falschgraben (1999-13, 2001-8), Florianiberg (2003-2b, 2005-2b), auf alten Stromata verschiedener Xylariaceae und Diatrypaceae
- Propolomyces versicolor* (*Propolis* v.)**: Falschgraben (1999-13, 2001-8), Rettenbachklamm (2001-5, 2002-3, 2003-1a), Wenisbucher Straße-Himmelreichweg (2001-3, 2001-4, 2005-1a, 2005-1b), Leechwald (2001-1), Am Katzelbach (1999-9), Florianiberg (2002-5, 2003-2b), auf entrindetem Holz
- Protomyces macrosporus*** (Kl. Taphrinomycetes): Mariatrost (2012-1), Bot. Garten (2012-4), in Anschwellungen von Blattnerven und Blattstielen von *Aegopodium podagraria*
- Pseudopeziza medicaginis***: Ruinenweg (2011-8), auf *Medicago sativa*
- Pseudopeziza trifolii***: Stattegg-Buch oberhalb vom Falschgraben (2001-9), Leechwald (2001-1), Bot. Garten (2007), Innere Ragnitz (2011), Mariatrost (2011-1), parasitisch auf Blättern von *Trifolium repens* und *T. pratense*
- Psilachnum* sp.**: Falschgraben (2001-8), auf entrindetem, liegendem, morschem Stamm von *Pinus sylvestris*
- Rhamphoria pyriformis***: Wenisbucher Straße-Himmelreichweg (2005-1b)
- Rhytisma acerinum*** (Abb. 3), Ahorn-Runzelschorf [Anam.: *Melasmia acerina*]: Mariatrost (2005, 2011-1, 2012-1), Am Katzelbach (2003-2a, 2007-2), Jägersteig (2010-3), Leechwald (2010-5, 2011-6, 2012-3), Ruinenweg (2010-6), schwarze Stromata ("Teerflecken-Krankheit") auf lebenden Blättern von *Acer pseudoplatanus*, um diese Jahreszeit noch unreif.
- Rosellinia corticium***: Rettenbachklamm (2003-1a), dunkelbraune Perithezien in und auf mittelbraunem Hyphenfilz (Subiculum)
- Rutstroemia echinophila***: Ostabhang der Platte (2001-7), Florianiberg (2003-2b), auf der Innenseite vorjähriger *Castanea*-Cupulen in stromatisierten Bereichen
- Rutstroemia firma***: Wenisbucher Straße-Himmelreichweg (2007-1), auf berindeten Ästen und Zweigen von *Quercus*
- Rutstroemia luteovirescens***: Rettenbachklamm (2001-5), Florianiberg (2003-2c), auf stromatisierten, schwarz verfärbten Blattstielen von *Acer pseudoplatanus*
- Scutellinia cf. nigrohirtula***: Falschgraben (1999-13), Rettenbachklamm (1999-2, 2002-3, 2003-1a), auf nassem, stark verrottetem Holz im Bachbett
- Scutellinia cf. scutellata***, Holz-Schildborstling: Rettenbachklamm (2001-5), auf nassem Faulholz im Bachbett
- Scutellinia* sp.**: Wenisbucher Straße-Himmelreichweg (1999-8b), auf Erde an einem feuchten Weganriss (Hymenium rot, Excipulum-Borsten auffallend kurz)
- Splanchnonema ampullaceum***: Bot. Garten (2001-2), in der Rinde abgestorbener Zweige von *Tilia platyphyllos*
- Strossmayeria basitricha*** (Anam.: ?*Pseudospiropes simplex*, Hyphomycetes): Wenisbucher Straße-Himmelreichweg (2005-1b), Am Katzelbach (1999-9), Florianiberg (2002-5), mit der Nebenfruchtform auf entrindetem Laubholz
- Taphrina deformans*** (Kl. Taphrinomycetes): Rabensteinersteig (2001-6), auf *Prunus persica*; später, schwacher Befall (Erreger der Kräuselkrankheit der Pfirsichblätter)
- Trichophaea gregaria***: Falschgraben (1999-13), auf Erde an einem Weganriss
- Trochila ilicina***: Bot. Garten (2001-2, 2002-1), auf abgestorbenen *Ilex aquifolium*-Blättern
- Tubeufia cerea***: Falschgraben (2001-8), auf alten Stromata von Diatrypaceae, oft auf *Diatrype stigma* (nicht selten zusammen mit *Dialonectria episphaeria*)
- Xylaria carpophila***: Florianiberg (1999-10), auf Bucheckern und Cupulen von *Fagus*
- Xylaria hypoxylon***, Geweihförmige Holzkeule: Falschgraben (1999-13, 2001-8), Rettenbachklamm (1999-2, 2001-5, 2002-3, 2003-1a), Wenisbucher Straße-Himmelreichweg (2001-3, 2005-1a, 2005-1b, 2007-1), Leechwald (2002-2), Florianiberg (2003-2b, 2005-2b, 2007-3), auf Stämmen, Ästen und Strünken. — Zuerst bildet das Stroma im weißlichen Spitzenbereich staubende Konidien, später vertrocknen diese Spitzen und im unteren, schwarzen Bereich des Stromas entstehen Perithezien.
- Xylaria longipes***, Langstielige Holzkeule: Falschgraben (1999-13, 2001-8), Rettenbachklamm (2001-5, 2002-3, 2003-1a), Florianiberg (1999-10), meist auf *Acer*- oder *Carpinus*-Stämmen.
- Xylaria polymorpha***, Vielgestaltige Holzkeule: Falschgraben (2001-8), Rettenbachklamm (2002-3), Leechwald (2001-1), Am Katzelbach (2007-2), auf morschen Strünken und Stämmen

Sonstige Ascomyceten: Anamorphen und anamorphe Taxa (Nebenfruchtformen, Konidienformen)

Die von uns bestimmten Formarten anamorpher Pilze („mitospore Pilze“, „Fungi imperfecti“, Nebenfruchtformen, Konidienformen) gehören fast durchwegs zu den Ascomyceten. In vielen Fällen wird wohl nie die Teleomorphe gebildet, in vielen anderen Fällen ist diese bisher nicht bekannt. Die hier angeführten Pilze leben einerseits saprotroph auf alten Stängeln und Holz, hauptsächlich jedoch als Parasiten auf Blättern von Gefäßpflanzen ("Blattfleckenpilze"). Unter diesen finden sich die bemerkenswert vielgestaltigen Anamorphen der Gattung *Mycosphaerella* (Kl. Dothideomycetes), welche zu sehr verschiedenen Formgattungen der anamorphen Pilze gehören, z. B. *Ramularia*, *Phloeospora* oder *Septoria*. Wie bei den teleomorphen Ascomyceten fallen die zahlreichen Parasiten auf anderen Pilzen auf, z. B. *Ampelomyces quisqualis*, *Pseudovirgaria grisea*, *Ramularia coleosporii*, *Sepedonium chrysospermum*, *Sphaerellopsis filum* und *Stephanoma strigosum*. Aus bestimmungstechnischen Gründen unterscheiden wir Hyphomyceten (Konidienträger/konidiogene Zellen frei, mitunter zu Synnemata vereinigt) und Coelomyceten (Konidienträger/konidiogene Zellen in oder auf Konidiomata wie z. B. Pyknidien und Acervuli).

Phytopathogene Hyphomyceten sind derzeit am besten mit den Arbeiten von BRAUN (v. a. 1995, 1998) bestimmbar. Für die Coelomyceten ist nach wie vor die Kompilation von BRANDENBURGER (1985) ein guter Ausgangspunkt, bei einzelnen Gattungen gibt es jedoch mittlerweile neuere Bestimmungshilfen. Auch die umfangreiche Revision von SUTTON (1980) enthält zahlreiche bei uns vorkommende Arten und ist nach wie vor entsprechend nützlich.

Alternaria brassicae: Bot. Garten (2010-4, 2011-7), in nekrotischen Blattflecken von *Brassica oleracea* cv.

Alternaria sp.: Wenisbucher Straße-Himmelreichweg (2007-1), auf abgestorbenen Blättern von *Zea mays*

Ampelomyces quisqualis: Hyperparasit auf verschiedensten Echten Mehltaupilzen (Erysiphales), z. B. Rabensteinersteig (1999-4), auf *Podosphaera epilobii* auf *Epilobium roseum*; Wenisbucher Straße-Himmelreichweg (2001-4), auf *Erysiphe adunca* auf *Salix caprea*; Florianiberg (2007-3), auf *Golovinomyces artemisiae* auf *Artemisia vulgaris*; auf *Neoerysiphe galeopsidis* auf *Galeopsis pubescens*, auf *Erysiphe hyperici* auf *Hypericum perforatum*; Kernstockweg (2010-3), auf *Erysiphe heraclei* auf *Heracleum sphondylium*; Bot. Garten (2010-4, 2012-4) und Ruinenweg (2010-6, 2011-8), auf verschiedenen Erysiphales; Baiernstraße (2011-4), auf *Erysiphe polygoni* auf *Polygonum aviculare*; Kernstockweg (2011-4), auf *Golovinomyces* sp. auf *Solidago gigantea*

Ascochyta philadelphia: Florianiberg (2005-2b), Innere Ragnitz (2011), in nekrotischen Blattflecken von *Philadelphus coronarius*

Asteroma alneum: Mariatrost (2011-3), in nekrotischen Blattflecken von *Alnus incana*

Asteroma carpini (*Cylindrosporella* c.) [Teleom.: *Gnomonia fimbriata*]: Mariatrost (2011-1), in Blattflecken von *Carpinus betulus*

Asteroma frondicola (*Titaosporina tremulae*): Innere Ragnitz (2001), Mariatrost (2011-1, 2012-1), in nekrotischen Blattflecken von *Populus tremula*

Asteroma inconspicuum: Leechwald (2010-5), auf *Ulmus glabra*

Asteroma padi: Innere Ragnitz (2010, 2011, 2012), Mariatrost (2011-1, 2012-1), Leechwald (2011-6), Acervuli in deutlichen Reihen in großen nekrotischen Blattflecken von *Prunus padus*

Asteromella sp. (Abb. 3): Am Katzelbach (2003-2a, 2007-2), Jägersteig (2010-3), Leechwald (2010-5, 2011-6), Mariatrost (2012-1), auf vergilbenden Blättern von *A. platanoides* und *A. pseudoplatanus*, winzige Pyknidien in kleinen, stark zusammenfließenden, hellbraunen nekrotischen Flecken

Bactridium flavum (Abb. 7): Falschgraben (1999-13), Rettenbachklamm (2001-5, 2003-1a), Wenisbucher Straße-Himmelreichweg (2001-3, 2005-1b), auf meist sehr morschem, mit Wasser vollgesogenem Faulholz (einmal auf einem weggeworfenen Knochen), vorzugsweise im Spritzwasserbereich

Bostrichonema polygona: Bot. Garten (2011-7), in nekrotischen Blattflecken von *Persicaria bistorta*

Botrytis cinerea [Teleom.: *Botryotinia fuckeliana*]: Bot. Garten (2001-2, 2002-1, 2010-4), auf faulenden Blüten und Blütenständen verschiedener Pflanzen, z. B. *Tecoma radicans* und *Rosa* cv.; Florianiberg-Mantscha (1999-11), auf diesjährigen, abgestorbenen Stengeln von *Galeopsis speciosa*

Botrytis sp.: Mariatrost (2011-1, 2012-1), auf faulenden Blättern und Blütenständen von *Cirsium oleraceum*

Cercospora armoraciae: Am Katzelbach (1999-9), Bot. Garten (2012-4), in nekrotischen Blattflecken von *Armoracia rusticana*

Cercospora beticola: Bot. Garten (2001-2, 2010-4, 2011-7, 2012-4), in nekrotischen Blattflecken von *Beta vulgaris* cv. (Rote Bete, Mangold)

Cercospora medicaginis: Kernstockweg (2011-4), in Blattflecken von *Medicago sativa* (ohne Beleg)

Cercospora mercurialis: Tullhofweg (2010-1), Mariatrost (2011-1, 2012-2), Ruinenweg (2012-5), in kleinen nekrotischen Blattflecken von *Mercurialis perennis*

Cercospora zinniae: Liebenau, Auf der Murwiese (2007), leg. P. Zwetko, conf. U. Braun, in nekrotischen Blattflecken von *Zinnia* (kult.)

Cladosporium iridis [Teleom.: *Davidiella macrospora*, *Mycosphaerella* m.]: Bot. Garten (2001-2), in nekrotischen Blattflecken von *Iris germanica* cv.

Colletotrichum exiguum: Wenisbucher Straße (2010-1), Mariatrost (2012-2), in kleinen Blattflecken von *Aruncus dioicus*

Corynespora olivacea: Bot. Garten (2001-2, 2002-1), auf abgestorbenen Zweigen von *Tilia platyphyllos*

Cristulariella depraedans: Kernstockweg (2010-3), Leechwald (2010-5), Mariatrost (2011-1, 2012-1), Leechwald (2011-6), Ruinenweg (2012-5), in nekrotischen Blattflecken von *Acer pseudoplatanus* ("Weißfleckenkrankheit")

Dendryphiopsis atra: Wenisbucher Straße-Himmelreichweg (2005-1b), Florianiberg (2002-5), auf entrindetem Laubholz (oft *Fagus* oder *Carpinus*)

Didymosporina aceris: Hilmteichstraße-Leechwald (2005, 2011-6, 2012-3), Kernstockweg (2010-3), Ruinenweg (2010-6, 2012-5), in nekrotischen Blattflecken auf *Acer campestre*

Diplosporionema delastrei (*Kabatia cucubali*): Steingrabenweg (1999-1, rev. V. A. Melnik), in ausgebreiteten, unauffälligen Blattflecken auf *Cucubalus baccifer* (Caryophyllaceae)

Discula umbrinella [Teleom.: *Apiognomonina errabunda*]: Leechwald (2002-2), in ausgedehnten nekrotischen Flecken auf Blättern von *Acer platanoides* und *A. pseudoplatanus*

Entomosporium mespili [Teleom.: *Diplocarpon mespili*]: Mariatrost, unterster Teil der Wenisbucher Straße (2005-1a, 2007-1), Bot. Garten (2001-2, 2002-1, 2012-4), Mariatrost (2011-1), in nekrotischen Blattflecken von *Cydonia oblonga*

Epicoccum purpurascens (*E. nigrum*): Wenisbucher Straße-Himmelreichweg (2007-1), Mariatrost (2011-1, 2012-1), auf abgestorbenen Blättern von *Zea mays*

Exosporium tiliae: Bot. Garten (2001-2, 2002-1, 2010-4), (Schwächeparasit?) auf abgestorbenen Zweigen von *Tilia tomentosa* (habituell sehr ähnlich der *Corynespora olivacea*)

Graphiopsis chlorocephala (*Cladosporium paeoniae*): Bot. Garten (2001-2, conf. U. Braun), in nekrotischen Blattflecken verschiedener *Paeonia*-Arten

Marssonina coronaria [Teleom.: *Diplocarpon mali*]: Bot. Garten (2012-4), Ruckerlberg (2012), in Blattflecken von *Malus domestica* und *Malus* sp. (Zierapfel)

Marssonina fragariae [Teleom.: *Diplocarpon earlianum*]: Falschgraben (1999-13, 2001-8), in nekrotischen Blattflecken auf *Fragaria vesca*; Ruckerlberg (2010), auf *Potentilla reptans*

Marssonina rosae [Teleom.: *Diplocarpon rosae*]: Bot. Garten (2012-4), in dunklen Blattflecken von *Rosa* sp. (kult.)

Mastigosporium muticum: Leechwald (2010-5), in kleinen purpurnen Blattflecken von *Dactylis glomerata*

Menispora glauca: Wenisbucher Straße-Himmelreichweg (2007-1), auf faulender Laubholz-Rinde (?*Carpinus*)

Monilia fructigena [Teleom.: *Monilinia fructigena*]: Rabensteinersteig (1999-4, 2001-6), Ringfäule auf Birnenfrüchten; Tullhofweg (2010-1), Bot. Garten (2010-4, 2011-7, 2012-4); auf Früchten von *Prunus domestica* und *Malus domestica*. - Diese Anamorphe tritt nicht nur zur Fruchtzeit auf, sondern auch bereits im Frühjahr, als sog. Zweigmonilia (auf jungen Trieben, Blättern, Blüten bzw. Früchten). Die Teleomorphe erscheint im darauffolgenden Frühjahr auf den mumifizierten und stromatisierten Früchten; sie wird im Gebiet kaum jemals gefunden.

Monostichella salicis: Innere Ragnitz (2010, 2011), Mariatrost (2011-1, 2012-1), Kernstockweg (2011-4), auf Blättern von *Salix rubens*, *S. fragilis* und *S. alba*

Neomarssonniella juglandis (*Marssonina* j.) [Teleom.: *Gnomonia leptostyla*]: Stattegger Straße bei Stattegg-Hub (1999-12), Janischhofweg (1999-5), Bot. Garten (2001-2, 2010-4, 2011-7, 2012-4), Am Katzelbach (2003-2a), Florianiberg (2005-2c), Tullhofweg (2010-1), Jägersteig (2010-3, 2011-4), Ruinenweg (2010-6, 2012-5), Innere Ragnitz (2011), Mariatrost (2011-1, 2012-1), in nekrotischen Blattflecken von *Juglans regia*

Passalora circumscissa (*Cercospora* c.): Am Katzelbach (2003-2a, 2007-2), Florianiberg (2005-2c), Leechwald (2012-3), Mariatrost (2012-1), Ruckerlberg (2010, 2011, 2012), Eggenberg (2010, 2011), in nekrotischen Blattflecken von *Prunus avium*

Passalora dubia (*Cercospora chenopodii*): Mariatrost (2005, 2011-1), Leechwald (2002-2), in nekrotisch werdenden Blattflecken von *Chenopodium album*

Passalora ferruginea (*Mycovellosiella* f.): Kernstockweg (2011-4), unterseits auf Blättern von *Artemisia vulgaris*

Passalora fulva (*Fulvia* f.): Graz-Umgebung, Purgstall bei Eggersdorf, in einem Kleingewächshaus (2010, leg. M. Magnes), auf rasch nekrotisch werdenden Blättern von *Solanum lycopersicum* cv. (*Lycopersicon esculentum*)

Passalora microsora (*Cercospora* m.): Rettenbachklamm (2003-1a), Leechwald (2001-1, 2011-6), Am Katzelbach (2003-2a), Florianiberg (2003-2c), Wenisbucher Straße (2010-1), Jägersteig und Kernstockweg (2010-3), Mariatrost (2011-1, 2012-1), in nekrotisch werdenden Blattflecken von *Tilia cordata*

Passalora pastinacae: Bot. Garten (2012-4, det. U. Braun), auf *Pastinaca sativa*

Passalora rosae (*Cercospora* r.): Wenisbucher Straße-Himmelreichweg (2001-3), auf Blättern von *Rosa* sp.

Passalora vexans: Kernstockweg (2010-3), in Blattflecken von *Fragaria vesca*; Bot. Garten (2010-4), auf *Fragaria* cv.

Pestalozziella subsessilis: Bot. Garten (2010-4, 2012-4), in nekrotischen Blattflecken von *Geranium sanguineum*

Petrakia echinata: Rettenbachklamm (2003-1a), Innere Ragnitz (2005, 2007, 2010, 2011, 2012), Am Katzelbach (2007-2), Auersperggasse (2010), Mariatrost (2011-1, 2012-1), in großen, rundlichen, meist konzentrisch gezonten, nekrotischen Blattflecken von *Acer pseudoplatanus*

Phacellium vossianum (*Ramularia vossiana*): Am Katzelbach (1999-9), Mariatrost (2011-1, 2011-3, 2012-2), auf Blättern von *Cirsium oleraceum*

Phloeospora castaneicola [Teleom.: *Mycosphaerella castaneicola*]: Ostabhang der Platte (2001-7), Janischhofweg (1999-5), Wenisbucher Straße-Himmelreichweg (2003-1b, 2007-1, 2010-1), Bot. Garten (2002-1), Leechwald (2001-1), Florianiberg (2002-6, 2003-2c, 2005-2b, 2005-2c, 2007-3), Kernstockweg (2011-4), Lustbühel (2012), Mariatrost (2012-1), auf noch grünen, vergilbten und bereits braunen Blättern von *Castanea sativa*

Phloeospora maculans [Teleom.: *Mycosphaerella mori*]: Am Katzelbach (2007-2, 2010-4), in nekrotischen Blattflecken von *Morus alba*

Phloeospora robiniae: Leechwald (2010-5, 2012-3), Ruinenweg (2010-6), Jägersteig (2011-4), in nekrotischen Blattflecken von *Robinia pseudacacia*

Phloeospora ulmi [Teleom.: *Mycosphaerella ulmi*]: Leechwald (1999, 2001-1, 2010-5, 2011-6, 2012-3), Tullhofweg (2010-1), Kernstockweg (2010-3, 2011-4), Bot. Garten (2010-4), Ruinenweg (2010-6, 2011-8, 2012-5), Mariatrost (2012-1), auf Blättern von *Ulmus glabra*

Phloeospora padi [Teleom.: *Blumeriella jaapii*]: Leechwald (2002-2), Florianiberg (1999-11a, 2005-2c), Ruinenweg (2010-6, 2012-5), Mariatrost (2011-1), auf Blättern von *Prunus avium*

Phomopsis stipata: Tullhofweg (2010-1), Ruinenweg (2011-8), in großen, rotbraunen nekrotischen Blattflecken von *Prunus avium*. Diese Art bildet nur die fädigen β -Konidien.

Phyllosticta sphaerospoidea [Teleom.: *Guignardia aesculi*, Synanam./Mikrokonidien: *Leptodothiorella*]: Schubertstraße (2001), Mariatrost (2012-2), in nekrotischen Blattflecken von *Aesculus hippocastanum*

Polymorphum quercinum [Teleom.: *Ascodichaena rugosa*]: Florianiberg (2005-2b, 2005-2c), großflächig auf *Fagus*-Rinde

Polythrincium trifolii [Teleom.: *Cymadothea trifolii*], Kleeschwärze: Mariatrost (2012-1), Bot. Garten (2012-4), auf lebenden Blättern von *Trifolium repens* und *T. pratense*

Pseudocercospora opuli (*Pseudophaeoramularia* o.): Leechwald (2012-3), in nekrotischen Blattflecken von *Viburnum opulus*

Pseudocercospora sambucigena: Innere Ragnitz (2008, det. U. Braun; 2011, 2012); Mariatrost (2012-1, 2012-2), in nekrotischen Blattflecken von *Sambucus nigra*

Pseudovirgaria grisea: Leechwald (2010-5, 2011-6), parasitisch auf Telien von *Phragmidium bulbosum* auf *Rubus fruticosus* agg. (det. U. Braun, P.W. Crous)

Ramularia abscondita: Am Katzelbach (1999-9), Stattegg-Buch oberhalb vom Falschgraben (2001-9), Ruinenweg (2010-6, 2011-8, 2012-5), Kernstockweg (2011-4), in Blattflecken von *Arctium lappa*

Ramularia anchusae: Bot. Garten (2012-4, det. U. Braun), auf *Anchusa officinalis*, in großen nekrotischen Blattflecken

Ramularia coleosporii: Leechwald (2002-2, 2011-6, 2012-3), auf *Coleosporium telekiae*; Ruinenweg (2011-8), auf *Coleosporium campanulae*; parasitisch auf II und III* von Rostpilzen der Gattung *Coleosporium*

Ramularia cupulariae: Ruinenweg (2011-8, 2012-5), in Blattflecken von *Inula conyza*

- Ramularia cylindroides var. cylindroides:** Florianiberg-Mantscha (1999-11), Florianiberg (2005-2b, 2007-4), Jägersteig und Kernstockweg (2010-3, 2011-4) in nekrotisch werdenden Blattflecken von *Pulmonaria officinalis*
- Ramularia galegae:** Bot. Garten (2001-2), Holteigasse (2012-4), in Flecken auf Blättern und Stengeln von *Galega officinalis*
- Ramularia geranii** (Abb. 8): Linecker Weg (1999-6), auf *Geranium pyrenaicum*; Leechwald (2002-2, 2010-5, 2011-6, 2012-3), Innere Ragnitz (2001, 2010, 2011), Wenisbucher Straße (2010-1), Mariatrost (2011-3), Bot. Garten (2012-4), auf *Geranium phaeum*; in zuerst gelblichen, später nekrotischen Blattflecken
- Ramularia grevilleana** [Teleom.: *Mycosphaerella fragariae*]: Ruckerlberg (2010), in kleinen Blattflecken auf *Potentilla reptans*
- Ramularia heraclei** (inkl. *R. levistici*): Florianiberg (2007-3), Kernstockweg (2011-4), Mariatrost (2012-2), in kleinen nekrotischen Blattflecken von *Heracleum sphondylium*; Purgstall bei Eggersdorf (2010, leg. M. Magnes); Bot. Garten (2012-4), auf *Levisticum officinale*
- Ramularia lysimachiae:** Erhardhöhe-Gsöllberg (2001-10), in nekrotischen Blattflecken von *Lysimachia punctata*
- Ramularia oreophila:** Am Katzelbach (1999-9), in nekrotischen Blattflecken von *Astrantia major*
- Ramularia pratensis var. pratensis** (*R. rhei*): Bot. Garten (2010-4), Eingang des Falschgrabens bei Stattegg-Hub (1999-12, 2001-8), in rundlichen nekrotischen Blattflecken von *Rheum rhabarber* in einem Garten
- Ramularia rosea:** Innere Ragnitz (2001), Mariatrost (2011-3, 2012-1), in kleinen Blattflecken von *Salix fragilis*
- Ramularia rubella:** Stattegg-Buch oberhalb vom Falschgraben (2001-9), Bot. Garten (2001-2), Leechwald (2001-1, 2002-2), Florianiberg (2002-5), Am Katzelbach (2007-2), Kernstockweg (2010-3, 2011-4), Mariatrost (2011-1, 2012-1), Ruinenweg (2011-8, 2012-5); in nekrotischen Blattflecken von *Rumex obtusifolius*
- Ramularia sambucina:** Leechwald (2001-1, 2011-6), Wenisbucher Straße-Himmelreichweg (2001-4), Ruinenweg (2010-6), in nekrotischen Blattflecken von *Sambucus nigra*; Ruinenweg (2010-6, 2012-5), auf *Sambucus ebulus*
- Ramularia silvestris:** Bot. Garten (2010-4, conf. U. Braun), in Blattflecken von *Dipsacus sativus* cv.
- Ramularia simplex:** Falschgraben (2001-8), Kernstockweg (2010-3, 2011-4), Leechwald (2010-5), auf *Ranunculus repens*; Janischhofweg (1999-5), auf *Ranunculus acris*; Florianiberg-Mantscha (1999-11), auf *R. nemorosus*; Florianiberg (2007-3), auf *Ranunculus lanuginosus*; in nekrotischen, meist eckigen (von Blattnerven begrenzten) Blattflecken
- Ramularia taraxaci:** Wenisbucher Straße-Himmelreichweg (2005-1a), Leechwald (2001-1, 2010-5), in nekrotischen Blattflecken von *Taraxacum officinale* agg.
- Ramularia urticae:** Rettenbachklamm (2002-3), Leechwald (2001-1, 2011-6, 2012-3), Am Katzelbach (2003-2a, 2007-2), Lustbühel (2010), Ruinenweg (2010-6, 2012-5), Innere Ragnitz (2011), Mariatrost (2011-1, 2012-1), in nekrotischen Blattflecken von *Urtica dioica*
- Ramularia variabilis:** Ruinenweg (2011-8, 2012-5), in Blattflecken von *Verbascum chaixii* subsp. *austriacum*; Bot. Garten (2012-4), auf *Verbascum* sp.
- Sepedonium chrysospermum** [Teleom.: *Hypomyces chrysospermus*]: Hauenstein (1999-7), Wenisbucher Straße-Himmelreichweg (2001-3, 2005-1a), Florianiberg (2002-5, 2005-2b), auf faulenden Fruchtkörpern des Rotfußröhrlings, *Xerocomus chrysenteron*
- Septogloeum carthusianum:** Steingrabenweg (1999-1), in nekrotischen Blattflecken von *Evonymus europaea*
- Septogloeum thomasianum:** Steingrabenweg (1999-1), auf Blättern von *Evonymus europaea*
- Septoria berberidis:** Leechwald (2011-6), in nekrotischen Blattflecken von *Berberis vulgaris*
- Septoria clematidis** (Abb. 9): Jägersteig (2011-4), Ruinenweg (2011-8, 2012-5), in schwärzlichen Blattflecken von *Clematis vit-alba*
- Septoria cornicola:** Janischhofweg (1999-5), Wenisbucher Straße-Himmelreichweg (2001-3), Rettenbachklamm (2003-1a), Am Katzelbach (2003-2a, 2007-2), Florianiberg (2002-7), Innere Ragnitz (2007), Jägersteig (2010-3, 2011-4), Mariatrost (2011-1, 2012-1), Leechwald (2011-6), in nekrotischen Blattflecken von *Cornus sanguinea*
- Septoria erigerontis:** Riesstraße beim LKH (2005, 2007), Am Katzelbach (1999-9, 2007-2), Kernstockweg (2010-3, 2011-4), Ruinenweg (2010-6, 2011-8, 2012-5), Mariatrost (2012-2), Bot. Garten (2012-4), in nekrotischen Blattflecken von *Erigeron annuus*
- Septoria globosa:** Mariatrost (2011-1, 2012-1), Kernstockweg (2011-4), Ruinenweg (2011-8, 2012-5), in dunklen Blattflecken von *Artemisia vulgaris* agg.
- Septoria helianthi:** Bot. Garten (2001-2, 2010-4), auf Blättern von *Helianthus annuus*
- Septoria melissae:** Bot. Garten (2010-4, 2011-7, 2012-4), in nekrotischen Blattflecken von *Melissa officinalis*
- Septoria oenotherae:** Bot. Garten (2010-4, 2012-4), in nekrotischen Blattflecken von *Oenothera parviflora*
- Septoria podagrariae** (?= *S. aegopodii*) [Teleom.: *Mycosphaerella podagrariae*, Synanam./Mikrokonidien: *Asteromella aegopodii*]: Stattegg-Buch oberhalb vom Falschgraben (2001-9), Sternwirt/Föllinger Straße (1999-8), Mariatrost (2011-3, 2012-1, 2012-2), Ruinenweg (2012-5), auf Blättern von *Aegopodium podagraria*
- Septoria polygonorum:** Holteigasse (2010), Bot. Garten (2012-4), in nekrotischen Blattflecken von *Persicaria* cf. *lapathifolia*
- Septoria pyricola** [Teleom.: *Mycosphaerella pyri*]: Stattegger Straße bei Stattegg-Hub (1999-12, 2001), Sternwirt/Föllinger Straße (1999-8), Florianiberg (2003-2c), in nekrotischen Blattflecken von *Pyrus communis*
- Septoria rubi:** Mariatrost (2011-2), Jägersteig (2011-4), in kleinen nekrotischen Blattflecken von *Rubus caesius*
- Septoria scabiosicola:** Falschgraben (2001-8), Stattegg-Buch oberhalb vom Falschgraben (2001-9), Janischhofweg (1999-5), Rabensteinersteig (2001-6), Bot. Garten (2001-2, 2012-4), Leechwald (2001-1), Mariatroster Kirchkogel (2010-2, 2011-3, 2012-1), Kernstockweg (2010-3, 2011-4), Ruinenweg (2010-6, 2012-5), in nekrotischen Blattflecken von *Knautia drymeia*, seltener *K. arvensis*
- Septoria senecionis** (Abb. 10): Schöckl, beim Göstinger Forsthaus (1999)
- Septoria stachydis:** Falschgraben (2001-8), Leechwald (2001-1, 2011-6, 2012-3), Tullhofweg (2010-1), Jägersteig (2010-3, 2011-4), in nekrotischen Blattflecken von *Stachys sylvatica*
- Sphaerellopsis filum** (*Darluca* f.) [Teleom.: *Eudarluca caricis*]: mehrfach in II verschiedenster Rostpilze; z. B. Hauenstein (1999-7), auf *Uromyces silphii* auf *Juncus tenuis*; Riesplatz (2005), auf *Melampsora* sp. auf *Populus nigra* cv. *italica*; Florianiberg

(2005-2b), auf *Puccinia asperulae-odoratae* auf *Galium odoratum*; Mariatroster Kirchkogel (2010-2), auf *Puccinia tirolensis* auf *Carex digitata*; Ruinenweg (2010-6), auf *Puccinia graminis* auf einer Poacee; Innere Ragnitz (2011), auf *Melampsora caprearum* auf *Salix caprea*; auf *Uromyces fallens* auf *Trifolium pratense*; Mariatrost (2011-1, 2012-1), auf *Tranzschelia pruni-spinosae* auf *Prunus spinosa*

Stagonospora meliloti: Ruinenweg (2012-5), in nekrotischen Blattflecken von *Melilotus officinalis* oder *M. albus*

Stephanoma strigosum: Falschgraben (1999-13), Rettenbachklamm (2002-3); stets parasitisch auf dem Hymenium von *Humaria hemisphaerica* (Ascomycota-Pezizales)

Thegonia ligustrina: Janischhofweg (1999-5), Pauluzzigasse-Am Leonhardbach (2005), Innere Ragnitz (2007), Bot. Garten (2011-7, 2012-4), in runden nekrotischen Blattflecken von *Ligustrum vulgare*

Trichoderma spp. [Teleom.: *Hypocrea* spp.]: Rettenbachklamm (2002-3), Wenisbacher Straße-Himmelreichweg (2001-3), Leechwald (2001-1, 2002-2), Florianiberg (2002-5), dichte spangrüne Schimmelrasen auf Faulholz und alten Basidiomyceten-Fruchtkörpern

Tripopermium myrti: mehrfach, z. B. Bot. Garten (2001-2, 2012-4), Am Katzelbach (2003-2a, 2007-2), Leechwald (2010-5), Innere Ragnitz (2010); in Artengemischen (Fumago, Rußtau) auf lebenden Blättern verschiedener Bäume und Sträucher (kein Parasit!)

3.3.2. Basidiomyceten – Ständerpilze, Basidienpilze

Rostpilze, Brandpilze und verwandte parasitische Arten (UAbt. Pucciniomycotina und Ustilaginomycotina)

Im Herbst sind nur wenige Arten von **Brandpilzen** zu finden (Ustilaginomycotina und Pucciniomycotina/Ord. Microbotryales). Rostpilze treten hingegen reichlich und in großer Artenzahl auf. Abkürzungen für die Sporenformen der **Rostpilze** (Pucciniales = Uredinales):

- 0 = Pyknien/Pyknidien/Spermogonien
- I = Aecien/Aecidien/Caeomata
- II = Uredien/Uredinien/Uredolager (manchmal mit primären und sekundären Uredien, IIa und IIb)
- III = Telien/Teleutolager (III* = Basidiosori)
- IV = Basidien

In eckigen Klammern sind jene Sporenlager angeführt, die von der jeweiligen Art zwar gebildet werden, aber nicht beobachtet werden konnten.

Coleosporium campanulae (inkl. *C. phyteumatis*): Linecker Weg (1999-6), Innere Ragnitz (2001), Florianiberg (2007-3), Kernstockweg (2010-3), Bot. Garten (2010-4), Ruinenweg (2010-6, 2011-8, 2012-5); [0 und I auf *Pinus*], II und III* auf *Campanula*-Arten, v. a. *C. rapunculoides* und *C. trachelium*; Florianiberg (2005-2b), II und III* auf *Phyteuma spicatum*. — Alle hier genannten *Coleosporium*-Arten sind Wirtswechsler mit vollständigem Entwicklungszyklus, welche Spermogonien und Aecien auf zweinadeligen *Pinus*-Arten bilden, hier wohl meist *Pinus sylvestris*.

Coleosporium melampyri: Jägersteig (2010-3), Ruinenweg (2012-5); [0 und I auf *Pinus*], II und III* auf *Melampyrum nemorosum*

Coleosporium petasitis: Stattegg-Buch oberhalb vom Falschgraben (2001-9), Erhardhöhe-Gsöllberg (2001-10), Florianiberg (2003-2c); [0 und I auf *Pinus*], II und III* auf *Petasites albus*

Coleosporium senecionis: Stattegg-Buch oberhalb vom Falschgraben (2001-9), Leechwald (2012-3); [0 und I auf *Pinus*], II und III* auf *Senecio ovatus*

Coleosporium telekiae: Leechwald (2002-2, 2012-3); [0 und I auf *Pinus*], II und III* auf *Telekia speciosa*

Coleosporium tussilaginis: Falschgraben (1999-13, 2001-8), Stattegg-Buch oberhalb vom Falschgraben (2001-9), Tullhofweg (1999-8a), Leechwald (2001-1, 2002-2, 2012-3), Bot. Garten (2001-2, 2012-4), Am Katzelbach (1999-9), Florianiberg (2002-5, 2007-3), Jägersteig und Kernstockweg (2010-3, 2011-4), Ruinenweg (2010-6, 2011-8, 2012-5), Mariatrost (2011-1); [0 und I auf *Pinus*], II und III* auf *Tussilago farfara*

Cronartium flaccidum: Hauenstein (1999-7), Ruinenweg (2012-5); [0 und I auf *Pinus sylvestris*], (II und) III (Teliosporensäulen) auf *Vincetoxicum hirundinaria*

Cronartium ribicola: Bot. Garten (2001-2); [0 und I auf Ästen und Stämmen drei- und fünfnadeliger *Pinus*-Arten, z. B. *Pinus strobus*], II und III (gallertige Teliosporensäulen) auf *Ribes nigrum*

Cumminsiella mirabilissima: Bot. Garten (2001-2); [0, I], II [und III] auf *Mahonia aquifolium*

Entyloma calendulae: Bot. Garten (2001-2, 2002-1), in Blättern von *Calendula officinalis*

Entyloma chrysosplenii: Wenisbacher Straße-Himmelreichweg (2005-1a), in Blättern von *Chrysosplenium alternifolium*

Entyloma gaillardianum (Abb. 11): Bot. Garten (1999, 2001-2, 2002-1), in Blättern von *Gaillardia* sp. (kult.)

Entyloma serotinum: Mariagrün (2007, leg. B. Emmerer), Bot. Garten (2012-4), *Entylomella*-Anam. und Brandsporen in Blattflecken von *Borago officinalis*

Frommeella mexicana var. indica: Bot. Garten (2001-2), Leechwald (2001-1, 2010-5, 2012-3), II [und III] auf *Fragaria indica* (*Duchesnea i.*). — Im Gebiet sind bisher nur Uredien und Telien gefunden worden.

Frommeella tormentillae: Bot. Garten (2001-2); [0, IIa], IIb [und III] auf *Potentilla erecta*

Gymnosporangium sabiniae (Abb. 12), Birnen-Gitterrost: Stattegger Straße bei Stattegg-Hub (1999-12, 2001-8), Sternwirt/Föllinger Straße (2002), Rabensteinersteig (1999-4, 2001-6), Wenisbacher Straße-Himmelreichweg (2001-3), Florianiberg (2003-2c), Mariatrost (2010-2, 2011-1, 2012-1), Bot. Garten (2012-4); 0 und I auf *Pyrus communis*, [III z. B. auf *Juniperus sabinia*]. — Den wirtswechselnden Vertretern der Gattung *Gymnosporangium* fehlen in aller Regel die Uredien. Sie bilden Spermogonien und Aecien stets auf Rosaceae-Maloideae, Telien nur auf *Juniperus*-Arten. Auf *Juniperus* sind diese Rostpilze ausdauernd und leben in spindelförmig angeschwollenen Partien von Ästen und Zweigen (z. B. auf *Juniperus sabinia* im Bot. Garten). Die gallertigen Teleutosporen-Säulen mit den Basidien brechen im Frühjahr durch die Rinde dieser Gallen hervor.

- Kuehneola uredinis** (*K. albida*): Florianiberg (2007-4), Wenisbucher Straße (2010-1), Leechwald (2010-5, 2011-6, 2012-3), Mariatrost (2011-1, 2012-1); 0, IIa, IIb und III auf *Rubus fruticosus* agg.
- Leucotelium cerasi**: Bot. Garten (2010-4, 2011-7, 2012-4), auf Blättern von *Prunus tenella* und *Prunus domestica*; Mariatrost (2011-1), auf *Prunus avium*; Innere Ragnitz (2011), auf *P. spinosa*; [0 und I auf *Eranthis hyemalis*], II und III auf *Prunus*-Arten
- Macalpinomyces neglectus** (*Sporisorium neglectum*): Am Leonhardbach (2012), Mariatrost (2012-1), Flugbrand in Ährchen von *Setaria pumila*
- Melampsora cf. allii-fragilis** (inkl. *M. galanthi-fragilis*): Steingrabenweg-Rettenbachklamm (1999-1), Leechwald (2001-1), Mariatrost (2011-3); [0 und I auf *Allium ursinum* bzw. *Galanthus nivalis*], II und III auf *Salix fragilis*; Innere Ragnitz (2010), auf *Salix rubens*. — Unsere bekanntesten Vertreter der Gattung *Melampsora* kommen auf Salicaceae vor, auch in der alpinen Stufe. Die Telien bleiben bei dieser Gattung von der Epidermis bzw. der Cuticula bedeckt.
- Melampsora caprearum** (Abb. 13) (sensu GÄUMANN 1959): Janischhofweg (1999-5), Leechwald (2001-1, 2002-2), Am Katzelbach (2003-2a, 2005-2a, 2007-2), Florianiberg (2002-5, 2003-2c, 2005-2c, 2007-3), Lustbühel (2010, 2011, 2012), Wenisbucher Straße (2010-1), Kernstockweg (2010-3), Ruinenweg (2010-6, 2011-8, 2012-5), Mariatrost (2011-3), Innere Ragnitz (2011, 2012), Bot. Garten (2012-4); [0 und I auf *Larix decidua*], II unterseits und III oberseits auf Blättern von *Salix caprea*; Mariatrost (2011-1, 2012-1), II und III auf *Salix caprea* × *viminalis*
- Melampsora euphorbiae**: Bot. Garten (2001-2, 2002-1), [0, I], II und III auf *Euphorbia peplus*
- Melampsora euphorbiae s.l.**: Bot. Garten (2001-2), II auf *Euphorbia lathyris*. — Telien wurden auf dieser Wirtspflanze bislang nicht gefunden.
- Melampsora cf. salicis-albae**: Bot. Garten (2001-2), Kernstockweg (2010-3, 2011-4); [0 und I auf *Allium*-Arten, z. B. *Allium ursinum*], II und III auf *Salix alba*
- Melampsora sp.**: Riesplatz (2005, 2010, 2012), II und III auf *Populus nigra* cv. *italica* (II oft stark befallen von *Sphaerellopsis filum*)
- Melampsora sp.**: Lustbühel (2010), Wenisbucher Straße (2010-1), Kernstockweg (2010-3), Mariatrost (2012-1); II und III auf *Populus tremula*
- Melampsora sp.**: Bot. Garten (2001-2) und Universitätsgelände (2001), I auf *Hypericum calycinum*. — Eine bisher ungeklärte Sippe, von der noch keine Uredien und Telien gefunden wurden. Sie tritt auch in verschiedenen anderen Grünanlagen in Graz auf.
- Melampsorella caryophyllacearum**: Leechwald (2010-5); [0 und I auf *Abies alba*, verursacht Hexenbesen], II [und III] auf *Stellaria nemorum*
- Melampsoridium betulinum**: Janischhofweg (1999-5); [0 und I auf *Larix decidua*], II [und III] auf *Betula pendula*
- Melampsoridium hiratsukanum** (Abb. 14): Mariatrost (2011-3, 2012-1), [0 und I auf *Larix*], II und III auf *Alnus incana* (Heimat: Ostasien)
- Microbotryum dianthorum**: Rabensteinersteig (1999-4), in Antheren von *Dianthus carthusianorum*
- Microstroma album**: Bot. Garten (2002-1, 2010-4, 2012-4), auf abgefallenen Blättern von *Quercus macranthera*; Humboldtstraße (2005), auf *Quercus robur* cv. — Diese anamorphe Basidiomyceten-Gattung wird derzeit in eine eigene Ordnung gestellt, welche den Exobasidiales nahe steht. Der zweite wichtige Vertreter im Gebiet ist *M. juglandis* auf Blättern von *Juglans regia*.
- Naohidemyces vacciniarum** (*Pucciniastrum vaccinii* p.p., *Thekopsora myrtilli*): Florianiberg (2005-2b), Mariatrost (2012-1), II [und III] auf *Vaccinium myrtilus*. — Von dieser Art sind nur Uredien und Telien bekannt, der Entwicklungsgang ist nicht geklärt.
- Ochropsora ariae**: Mariatrost (2011-3), [0 und I auf *Anemone nemorosa*], II (alt) und III* auf *Aruncus dioicus*
- Phragmidium bulbosum** (Abb. 15): Janischhofweg (1999-5), Leechwald (2001-1, 2010-5, 2011-6, 2012-3), Innere Ragnitz (2001), Am Katzelbach (1999-9), Florianiberg (2003-2b, 2003-2c, 2005-2b, 2007-3), Holteigasse (2010, 2012), Ruinenweg (2010-6, 2011-8, 2012-5), Mariatrost (2011-1, 2012-1), Jägersteig und Kernstockweg (2011-4); [0, I], II und III auf Blättern von *Rubus fruticosus* agg. und *R. caesius*. — Alle hier angeführten Arten der Gattung *Phragmidium* wachsen auf Rosaceae-Rosoideae und führen keinen Wirtswechsel durch.
- Phragmidium fragariae**: Bot. Garten (2001-2); [0, I], II und III auf *Potentilla micrantha*
- Phragmidium mucronatum**: Innere Ragnitz (2007, 2010); [0, I], II und III auf *Rosa* sp.; Ruinenweg (2010-6), auf *Rosa arvensis*
- Phragmidium potentillae**: Bot. Garten (1999, 2001-2); [0, I], II und III auf *Potentilla* sp.
- Phragmidium rubi-idaei**: Innere Ragnitz (1999, 2001, 2005, 2010, 2011, 2012), Am Katzelbach (2005-2a), Jägersteig und Kernstockweg (2010-3, 2011-4), Mariatrost (2011-3, 2012-2), Ruinenweg (2011-8, 2012-5); [0, I], II und III auf *Rubus idaeus*
- Phragmidium violaceum**: Falschgraben (1999-13), Stattegg-Buch oberhalb vom Falschgraben (1999-13a), Janischhofweg (1999-5), Wenisbucher Straße-Himmelreichweg (2003-1b), Leechwald (2001-1, 2011-6, 2012-3), Florianiberg (2002-5, 2005-2c, 2007-3), Wenisbucher Straße (2010-1), Jägersteig und Kernstockweg (2010-3, 2011-4), Ruinenweg (2010-6, 2011-8 mit I, 2012-5), Lustbühel (2011, Mariatrost (2012-1); [0, I], II und III auf Blättern von *Rubus* cf. *bifrons*
- Puccinia allii**: Bot. Garten (2001-2, 2002-1, 2010-4), II und III auf *Allium schoenoprasum*
- Puccinia arenariae**: Am Katzelbach (2007-2), Tullhofweg (2010-1), Ruinenweg (2010-6, 2011-8), III (Leptosporien) auf *Stellaria aquatica* (*Myosoton aquaticum*); Leechwald (2010-5), auf *Stellaria nemorum*
- Puccinia artemisiella**: Am Katzelbach (1999-9), Wenisbucher Straße (2010-1), Kernstockweg (2010-3, 2011-4), Ruinenweg (2010-6, 2011-8, 2012-5), II und III auf *Artemisia vulgaris* agg.
- Puccinia asarina**: Wenisbucher Straße-Himmelreichweg (2005-1b), Mariatrost (2011-3, 2012-2), III auf *Asarum europaeum*
- Puccinia asperulae-odoratae**: Florianiberg (2003-2b, 2005-2b, 2007-3), Ruinenweg (2010-6, 2012-5), [I], II und III auf *Galium odoratum*
- Puccinia bardanae**: Am Katzelbach (1999-9, 2005-2a, 2007-2), Jägersteig und Kernstockweg (2010-3, 2011-4), Ruinenweg (2012-5); [0, IIa], IIb und III auf *Arctium lappa*
- Puccinia cf. behenis**: Bot. Garten (2011-7), [0, I], II [und III] auf *Silene latifolia* subsp. *alba*

Puccinia brachypodii: Jägersteig und Kernstockweg (2010-3, 2011-4), Ruinenweg (2010-6, 2012-5), Mariatrost (2011-2), Leechwald (2011-6, 2012-3); Bot. Garten (2012-4); [0 und I auf *Berberis vulgaris*], II und III auf *Brachypodium sylvaticum*

Puccinia centaureae: Stattegg-Buch oberhalb vom Falschgraben (2001-9); [0, IIa], IIb und III auf *Centaurea scabiosa* s.l.

Puccinia circaeae: Leechwald (2001-1, 2012-3), III (Leptosporen) auf *Circaea lutetiana*

Puccinia convolvuli: Leechwald (2001-1), Innere Ragnitz (2001), Ruckerlberg, Kerschhoferweg (2005), Am Katzelbach (1999-9), Jägersteig (2010-3), Bot. Garten (2010-4), Ruinenweg (2010-6, 2012-5); [0, I, II und] III auf *Calystegia sepium*

Puccinia coronata: Hauenstein (1999-7), Florianiberg (2002-5, 2007-4), unterster Teil der Wenisbacher Straße in Mariatrost (2007-1), Am Katzelbach (2007-2), Bot. Garten (2010-4, 2012-4), Innere Ragnitz (2011, 2012), Mariatrost (2011-1, 2012-1), Kernstockweg (2011-4); [0 und I auf *Frangula alnus* oder *Rhamnus cathartica*], II und III auf *Arrhenatherum elatius*, *Avena sativa*, *Calamagrostis epigejos*, *Dactylis glomerata*, *Festuca arundinacea*, *F. gigantea*, *F. pratensis*, *Holcus lanatus*, *Lolium perenne*, *Trisetum flavescens*

Puccinia divergens: Bot. Garten (2002-1), [0, II und] III auf *Carlina vulgaris* agg.

Puccinia ferruginosa: Ruinenweg (2012-5), III (Leptosporen) auf *Artemisia vulgaris* agg.

Puccinia galii-vernii: Florianiberg (2007-4), Mariatrost (2011-1), III (Leptosporen) auf *Cruciata glabra*

Puccinia graminis: Stattegg-Buch oberhalb vom Falschgraben (2001-9), Janischhofweg (1999-5), Leechwald (2001-1, 2002-2, 2010-5), Florianiberg (2007-3), Tullhofweg (2010-1), Jägersteig (2010-3), Bot. Garten (2012-4), Rosenhain (2012); [0 und I auf *Berberis vulgaris*], II und III auf verschiedenen Poaceae, im Gebiet z. B. häufig auf *Dactylis glomerata* und *Festuca gigantea*; Wenisbacher Straße (2010-1), auf *Festuca arundinacea*. — Es gibt aber noch weitere, von *Berberis* auf Poaceae wechselnde Rostpilze, im Gebiet z. B. *P. brachypodii* und *P. arrhenatheri*, welche auf *Berberis* Hexenbesen verursacht.

Puccinia hieracii: Ruinenweg (2010-6), [0], II und III auf *Hieracium racemosum*

Puccinia komarovii: Leechwald (2001-1, 2010-5, 2011-6, 2012-3), Am Katzelbach (2007-2), Florianiberg (2007-3), Lustbühl (2011), Mariatrost (2011-1, 2012-1, 2012-2), Ruinenweg (2012-5); [I, II und] III auf *Impatiens parviflora*

Puccinia lagenophorae (*P. distincta*): Graz-Gries, Florianigasse (2007, leg. H. Teppner), I [und III] auf *Bellis perennis*; Am Ragnitzbach/Burgfriedweg (2012), I [und III] auf *Senecio vulgaris*

Puccinia lapsanae: Bot. Garten (2012-4), Ruinenweg (2012-5), [0, I], II und III auf *Lapsana communis*

Puccinia laschii* var. *laschii: Leechwald (2001-1), Am Katzelbach (1999-9, 2007-2), Florianiberg (2007-3), Florianiberg-Mantscha (1999-11), Mariatrost (2012-1, 2012-2); [0, II und] III auf *Cirsium oleraceum*

Puccinia leontodontis: Rabensteinersteig (2001-6); [0, IIa, IIb und] III auf *Leontodon hispidus*

Puccinia maculosa: Leechwald (2001-1), Ruinenweg (2012-5); [0, I], II und III auf *Prenanthes purpurea*

Puccinia malvacearum: Bot. Garten (2001-2, 2002-1, 2010-4, 2011-7, 2012-4), Ruinenweg (2011-8), III (Leptosporen) auf *Malva sylvestris*, *Alcea rosea* und anderen Malvengewächsen

Puccinia millefolii: Bot. Garten (2012-4), III (Leptosporen) auf *Achillea millefolium*

Puccinia poarum: Am Katzelbach (1999-9), Ruinenweg (2011-8, 2012-5); [0 und] I auf *Tussilago farfara*, [II und III auf *Poa*-Arten]

Puccinia polygoni: Am Katzelbach (2007-2), Jägersteig (2010-3); [0 und I auf kleinblütigen *Geranium*-Arten, II und] III auf *Fallopia dumetorum*

Puccinia praecox: Rabensteinersteig (1999-4, 2001-6), Rudolfstraße (2005); [0, I], II und III auf Blättern von *Crepis biennis*

***Puccinia punctata* s.l.**: Falschgraben (1999-13), [0, I], II und III auf *Galium sylvaticum*; Falschgraben (2001-8), Stattegg-Buch oberhalb vom Falschgraben (2001-9), Bot. Garten (2001-2, 2012-4), II und III auf *Galium mollugo* agg.

Puccinia punctiformis (*P. suaveolens*): Mariatrost, unterster Teil der Wenisbacher Straße (2001-3, 2003-1b, 2007-1); Mariatrost (2011-3, 2012-1), Ruinenweg (2012-5); [0, IIa], IIb und III auf *Cirsium arvense*

Puccinia salviae: Hauenstein (1999-7), Leechwald (2001-1), Florianiberg (2005-2b, 2007-3, 2007-4), Tullhofweg (2010-1), Ruinenweg (2010-6, 2011-8, 2012-5), Jägersteig (2011-4), III (Leptosporen und überdauernde Teleutosporen) auf *Salvia glutinosa*

Puccinia silvatica: Leechwald (2001-1), Mariatrost (2012-1), Bot. Garten (2012-4); [0 und I auf *Taraxacum officinale*], II und III auf *Carex brizoides*

Puccinia sorghi: Mariatrost (2012-1), Bot. Garten (2012-4), [0 und I auf *Oxalis*-Arten; nicht *O. acetosella*], II und III auf *Zea mays*

Puccinia taraxaci: Rabensteinersteig (2001-6), Leechwald (2001-1), Ruinenweg (2011-8), [0], II und III auf *Taraxacum officinale*

Puccinia tirolensis: Mariatroster Kirchkogel (2010-2), II [und III] auf *Carex digitata*

Puccinia violae: Florianiberg-Mantscha (1999-11), Florianiberg (2007-3); [0, I, II und] III auf *Viola reichenbachiana*

Pucciniastrum agrimoniae: Bot. Garten (2001-2, 2010-4), II [und III] auf *Agrimonia eupatoria*. - Von dieser Art sind nur Uredien und Telien bekannt, der Entwicklungsgang ist nicht geklärt.

Pucciniastrum areolatum (*Thekopsora areolata*): Innere Ragnitz (2010, 2011), Mariatroster Straße (2010), Mariatrost (2011-1, 2012-1), Jägersteig (2010-3), Leechwald (2010-5, 2011-6); [0 und I auf Zapfenschuppen von *Picea abies*], II und III auf *Prunus padus*

Pucciniastrum circaeae: Leechwald (2012-3); [0 und I auf *Abies alba*], II [und III] auf *Circaea lutetiana*

Pucciniastrum epilobii: Rabensteinersteig (1999-4); [0 und I auf *Abies alba*], II [und III] auf *Epilobium roseum*; Leechwald (2001-1), auf *Epilobium* cf. *collinum*; Mariatrost (2011-1), auf *Epilobium ciliatum*. – Diese Art befällt auch Zierpflanzen der Gattung *Fuchsia*.

Pucciniastrum guttatum (*Thekopsora guttata*): Wenisbacher Straße-Himmelreichweg (2007-1, 2010-1), II [und III] auf *Galium odoratum*. - Von dieser Art sind nur Uredien und Telien bekannt, der Entwicklungsgang ist nicht geklärt.

Tranzschelia pruni-spinosae (Abb. 16): Stattegger Straße bei Stattegg-Hub (1999-12), Janischhofweg (1999-5), Innere Ragnitz (2001), Am Katzelbach (2007-2), Tullhofweg (2010-1), Bot. Garten (2010-4, 2011-7, 2012-4), Ruinenweg (2010-6, 2011-8, 2012-5), Mariatrost (2011-1, 2012-1, auf *P. spinosa*, nur II); [0 und I auf *Anemone ranunculoides*], II und III auf *Prunus domestica* und *P. spinosa*

- Tuberculina persicina* s.l.** (Unterabt. Pucciniomycotina, Kl. Pucciniomycetes) [Teleom.: *Helicobasidium*, Synanam.: *Rhizoctonia*]: Stattegger Straße bei Stattegg-Hub (1999-12), auf I von *Gymnosporangium sabiniae* auf *Pyrus communis*; Am Katzelbach (1999-9), Ruinenweg (2012-5), auf I von *Puccinia poarum* auf *Tussilago farfara*; Mariatrost (2012-1), auf I von *Puccinia silvatica* auf *Taraxacum officinale*
- Uromyces appendiculatus* var. *appendiculatus*** (*U. phaseoli*): Bot. Garten (2010-4, 2011-7, 2012-4); [0, I, II und] III auf *Phaseolus coccineus* cv. und *Ph. vulgaris* cv.
- Uromyces dactylidis***: Leechwald (2012-3), [0 und I auf *Ranunculus*-Arten], II und III auf *Dactylis glomerata*
- Uromyces fallens***: Innere Ragnitz (2011), [0, I], II und III auf *Trifolium pratense*
- Uromyces fulgens***: Ruinenweg (2012-5), [0], I, [II und III] auf *Chamaecytisus supinus*
- Uromyces geranii***: Wenisbucher Straße (2010-1), Mariatrost (2011-1), Bot. Garten (2011-7, 2012-4); [0, I], II und III auf *Geranium sibiricum*
- Uromyces inaequaltus***: Ruinenweg (2011-8), [0, I], II und III auf *Silene nemoralis*
- Uromyces laburni* s.l.** (*U. genistae*, *U. genistae-tinctoriae*): Ruinenweg-Jungfernsprung (2010-6); [0 und I auf *Euphorbia cyparissias*, II und] III auf *Chamaecytisus hirsutus*
- Uromyces pallidus***: Ruinenweg (2012-5), III (Leptosporen) auf *Chamaecytisus supinus*
- Uromyces rumicis***: Leechwald (2001-1); [0 und I auf *Ranunculus ficaria*], II [und III] auf *Rumex obtusifolius*
- Uromyces silphii***: Hauenstein (1999-7), II [und III] auf *Juncus tenuis*. — Dieser Rostpilz wechselt in seiner Heimat Nordamerika zwischen Asteraceae [0 und I z. B. auf *Silphium*] und *Juncus*. Bei uns überlebt er möglicherweise ausschließlich auf dem aus Nordamerika eingeschleppten *Juncus tenuis*, zumindest sind aus Österreich noch keine Funde von 0 und I auf Asteraceae bekannt.
- Uromyces striatus***: Kernstockweg (2011-4), [0 und I auf *Euphorbia*], II [und III] auf *Medicago sativa*
- Uromyces trifolii***: Linecker Weg (1999-6), Mariatrost (2012-1), III auf *Trifolium repens*
- Uromyces trifolii-repentis***: Mariatrost (2011-1), [0, I], II und III auf *Trifolium repens*
- Uromyces viciae-fabae* var. *viciae-fabae***: Florianiberg (2002-5, 2003-2c, 2007-3), [0, I], II und III auf *Lathyrus vernus*; Mariatrost (2011-1), auf *Vicia sepium*
- Ustilago trichophora***: Mariatrost (2011-1, 2012-1), in unförmigen Gallen auf den Stängeln von *Echinochloa crus-galli*

„Großpilze“ (UAbt. Agaricomycotina)

Die artenreichste Klasse bilden hier die **Agaricomycetes**, die Gallertpilze aus den Klassen Dacrymycetes und Tremellomycetes sind viel weniger breit entfaltet. Zu den Agaricomycetes gehören so formenreiche Gruppen wie die ehemaligen Aphyllophorales (Nichtblätterpilze), Gasteromyceten (Bauchpilze) und die allgemein bekannten Hutpilze.

- Agaricus* cf. *arvensis***, Schaf-Champignon: Florianiberg (2002-6)
- Agaricus augustus***, Riesen-Champignon: Wenisbucher Straße-Himmelreichweg (2007-1)
- Agaricus bisporus***, Stadt-Champignon: Mariatrost, bei der Straßenbahn-Endhaltestelle (2007), Am Katzelbach (2007-2)
- Agaricus comtulus***: Wenisbucher Straße-Himmelreichweg (2001-3), kleine Fruchtkörper mit auffälligem Geruch nach Leder (det. A. Hausknecht)
- Amanita citrina***, Gelber Knollenblätterpilz: Erhardhöhe-Gsöllberg (1999-14), Wenisbucher Straße-Himmelreichweg (2002-4, 2003-1b, 2005-1a, 2007-1), Florianiberg (1999-10, 2005-2b, 2002-6, 2007-3, 2007-4)
- Amanita gemmata***, Narzissengelber Wulstling: Wenisbucher Straße-Himmelreichweg (2003-1b, 2005-1a), Florianiberg (2005-2b, 2007-4)
- Amanita muscaria***, Fliegenpilz, Fliegenwulstling: Wenisbucher Straße-Himmelreichweg (2003-1b), Florianiberg (2002-7, 2007-3)
- Amanita pantherina***, Pantherpilz, Pantherwulstling: Florianiberg (1999-11, 2007-4)
- Amanita phalloides***, Grüner Knollenblätterpilz: Falschgraben (1999-13), Wenisbucher Straße-Himmelreichweg (2005-1a)
- Amanita rubescens***, Perlpilz, Perlwulstling: Florianiberg (1999-11), Wenisbucher Straße-Himmelreichweg (2003-1b)
- Amanita spissa***, Grauer Wulstling: Florianiberg (2005-2b)
- Amanita strobiliformis***, Fransiger Wulstling: Am Katzelbach (2007-2)
- Amanita umbrinolutea***, Zweifarbigiger Scheidenstreifling: Wenisbucher Straße-Himmelreichweg (2007-1)
- Amanita vaginata***, Grauer Scheidenstreifling: Wenisbucher Straße-Himmelreichweg (2003-1b, 2007-1)
- Antrodia fragrans***, "Waldmeister-Tramete": Rettenbachklamm (2003-1a), auf *Carpinus*-Stamm (vor allem getrocknet mit deutlichem Cumarin-Geruch)
- Armillaria mellea*** (*Armillariella m.*), Honig-Hallimasch: Falschgraben (2001-8), Rettenbachklamm (1999-2, 2001-5, 2002-3, 2003-1a), Wenisbucher Straße-Himmelreichweg (2001-3, 2003-1b, 2005-1a, 2007-1), Florianiberg (2003-2b, 2007-3), Rabensteinersteig (2010-1), Jägersteig (2010-3), Ruinenweg (2010-6). - Von diesem im Gebiet allgegenwärtigen Pilz und seinem häufigen Doppelgänger *A. ostoyae* sind oft auch nur die Rhizomorphen vorhanden.
- Armillaria ostoyae***, Dunkler Hallimasch: Florianiberg (2005-2b, 2007-3), Wenisbucher Straße-Himmelreichweg (2007-1)
- Asterophora parasitica*** (*Nyctalis p.*), Beschleierter Zwitterling: Florianiberg (2007-4), auf alten Fruchtkörpern von Schwärztäublingen
- Auricularia auricula-judae*** (*Hirneola a.-j.*), Judasohr (Kl. Agaricomycetes): Falschgraben (2001-8), Rettenbachklamm (2002-3), Wenisbucher Straße-Himmelreichweg (2001-6, 2005-1a), Florianiberg (2002-8, 2003-2b, 2005-2b, 2007-3), oft auf entrindeten *Sambucus nigra*-Stämmen, aber auch auf anderem Laubholz (z. B. *Acer*, *Fagus*)
- Auriscalpium vulgare***, Kiefernzapfen-Ohrlöffelstacheling: Ostabhang der Platte (2001-7), Wenisbucher Straße-Himmelreichweg (2005-1a), auf Zapfen von *Pinus sylvestris*
- Baeospora myosura***, Mausechwanz-Rübling: Wenisbucher Straße-Himmelreichweg (2001-4), Florianiberg (2007-3), auf verrotten Zapfen von *Picea* und *Pinus sylvestris*

Bjerkandera adusta, Angebrannter Rauchporling, Rauchgrauer Porling: Rettenbachklamm (1999-2, 2002-3, 2003-1a), Leechwald (2001-1), Florianiberg (2003-2b, 2007-3), Wenisbucher Straße-Himmelreichweg (2007-1)

Boletinus cavipes (Abb. 17), Hohlfußröhrling: Falschgraben (1999-13), Erhardhöhe-Gsöllberg (1999-14, 2001-10), Wenisbucher Straße-Himmelreichweg (2003-1b, 2005-1a, 2007-1), Florianiberg (2005-2b, 2007-3). — Das Hymeniophor besteht aus auffallend weiten, verschieden tiefen Röhren.

Boletus edulis, Fichten-Steinpilz, Herrenpilz: Florianiberg (2002-5)

Bulbillomyces farinosus (Anam.: *Aegerita candida*): mehrfach, z. B. Rettenbachklamm (2003-1a), auf wassergesättigtem Holz, in Bachbetten u. ä. schattigen, luftfeuchten Standorten (nur Anam.)

Byssocorticium atrovirens: Florianiberg (2005-2b), auf Faulholz

Calocera cornea, Laubholz-Hörnling (Kl. Dacrymycetes): Falschgraben (1999-13, 2001-8), Rettenbachklamm (2001-5, 2003-1a), Leechwald (2002-2), Florianiberg (1999-10, 2003-2b, 2005-2b), Wenisbucher Straße-Himmelreichweg (2007-1), auf Laubholz (oft *Fagus*)

Calocera viscosa, Klebriger Hörnling, Nadelholz-H. (Kl. Dacrymycetes): Erhardhöhe-Gsöllberg (1999-14), Wenisbucher Straße-Himmelreichweg (2001-4, 2003-1b), Florianiberg (2002-6), auf Koniferenholz (oft *Picea*-Strünke)

Cantharellus cibarius, Eierschwammerl, Pfifferling: Wenisbucher Straße-Himmelreichweg (2003-1b, 2007-1), Florianiberg (2005-2b)

Cantharellus tubaeformis (*Craterellus t.*), Trompeten-Pfifferling: Falschgraben (1999-13), Wenisbucher Straße-Himmelreichweg (2003-1b, 2005-1a), Florianiberg (2002-6, 2005-2b, 2007-3)

Chalciporus piperatus, Pfeffer-Röhrling: Rettenbachklamm (2001-5)

Chlorophyllum rachodes (*Macrolepiota r.*, *M. rhacodes*), Safran-Schirmling: Wenisbucher Straße-Himmelreichweg (2003-1b, 2005-1a)

Chroogomphus rutilus, Kupferroter Gelbfuß: Wenisbucher Straße-Himmelreichweg (2007-1), Florianiberg (2007-3)

Clavaria vermicularis, Wurmformige Keule: Wenisbucher Straße-Himmelreichweg (2007-1)

Clavariadelphus pistillaris, Herkules-Keule: Wenisbucher Straße-Himmelreichweg (2003-1b), Florianiberg (2002-5, 2007-3)

Clavariadelphus truncatus, Abgestutzte Keule: Falschgraben (1999-13), Wenisbucher Straße-Himmelreichweg (2003-1b)

Clavicornia pyxidata (*Artomyces pyxidatus*), Becher-Koralle: Wenisbucher Straße-Himmelreichweg (2007-1), Florianiberg (2007-3)

Clavulina cinerea, Graue Koralle: Wenisbucher Straße-Himmelreichweg (2002-4, 2005-1a, 2007-1), Leechwald (2002-2), Florianiberg (2002-5, 2005-2b, 2007-3)

Clavulina cristata (Abb. 18), Kamm-Koralle: Wenisbucher Straße-Himmelreichweg (2005-1a, 2007-1), Florianiberg (2005-2b)

Clavulina rugosa, Runzelige Koralle: Wenisbucher Straße-Himmelreichweg (2005-1a)

Clitocybe clavipes, Keulenfüßiger Trichterling: Wenisbucher Straße-Himmelreichweg (2001-4, 2007-1), Florianiberg (2005-2b)

Clitocybe gibba, Ockerbrauner Trichterling: Falschgraben (2001-8), Wenisbucher Straße-Himmelreichweg (1999-3, 2001-3, 2001-4, 2001-6, 2005-1a)

Clitocybe nebularis (*Lepista n.*), Nebelkappe: Wenisbucher Straße-Himmelreichweg (2002-4, 2003-1b, 2005-1a, 2007-1), Florianiberg (2005-2b, 2007-3)

Clitocybe odora, Anistrichterling: Falschgraben (2001-8), Wenisbucher Straße-Himmelreichweg (2001-3, 2007-1), Florianiberg (2002-5)

Collybia cookei (*Microcollybia c.*), Gelbkolliger Sklerotienrübbling: Wenisbucher Straße-Himmelreichweg (2005-1b, 2007-1), Bot. Garten (2001-2), mit Sklerotien in stark verrotteten Fruchtkörpern von *Russula* oder *Lactarius*

Collybia tuberosa (*Microcollybia t.*), Braunkolliger Sklerotienrübbling: Florianiberg (1999-11), mit Sklerotien in stark verrotteten Fruchtkörpern von *Russula* oder *Lactarius*

Coprinellus disseminatus (*Coprinus d.*), Gesäter Tintling: Wenisbucher Straße-Himmelreichweg (2007-1), auf sehr morscher Wurzel

Coprinellus domesticus (*Coprinus d.*), Haustintling, Großer Holz-Tintling: Florianiberg (2005-2b), auf morschem Holz

Coprinellus micaceus (*Coprinus m.*), Glimmertintling: Falschgraben (2001-8), Rettenbachklamm (2003-1a), Wenisbucher Straße-Himmelreichweg (2005-1a, 2007-1), Florianiberg (2005-2b), auf morschem Holz und Strünken, aber auch an der Stammbasis lebender Bäume

Coprinopsis atramentaria (*Coprinus atramentarius*), Faltentintling: Florianiberg (2003-2b), Mariatrost, bei der Straßenbahn-Endhaltestelle (2007), Bot. Garten (2011-7)

Coprinus comatus, Schopftintling: Wenisbucher Straße-Himmelreichweg (2002-4, 2005-1a, 2007-1), Tullhofweg (1999-8a), Leechwald (2002-2), Florianiberg (2002-5, 2003-2b), Ruckerberg (2007), Am Katzelbach (2007-2)

Cortinarius cf. caesiocanescens, Violettgrauer Klumpfuß: Florianiberg (2007-3)

Cortinarius sanguineus, Roter Hautkopf: Wenisbucher Straße-Himmelreichweg (2007-1)

Cortinarius semisanguineus (*Dermocybe semisanguinea*), Blutblättriger Hautkopf: Wenisbucher Straße-Himmelreichweg (2002-4)

Craterellus cornucopioides, Totentrompete, Herbsttrompete: Hauenstein (1999-7), Florianiberg (2002-5, 2005-2b, 2007-3)

Crepidotus mollis, Gallertfleischiges Stummelfüßchen: Rettenbachklamm (2003-1a), Florianiberg (2002-8, 2003-2d), auf morschen Strünken und Stämmen

Crepidotus variabilis, Veränderliches Stummelfüßchen: Falschgraben (2001-8), Rettenbachklamm (2001-5, 2002-3, 2003-1a), Wenisbucher Straße-Himmelreichweg (2001-3, 2001-4, 2003-1b, 2005-1a, 2007-1), Leechwald (2001-1), Florianiberg (2003-2b, 2003-2c, 2003-2d, 2005-2b), auf Ästen, Zweigen und Stengeln

Crucibulum crucibuliforme (*C. laeve*), Tiegel-Teuerling: Falschgraben (1999-13, 2001-8), Rettenbachklamm (1999-2, 2001-5, 2002-3), Wenisbucher Straße-Himmelreichweg (2005-1a), Florianiberg (2003-2c), auf morschem Holz u. a. Pflanzenresten

Cyathus striatus, Gestreifter Teuerling: Falschgraben (1999-13, 2001-8), Rettenbachklamm (2001-5, 2002-3, 2003-1a), Wenisbucher Straße-Himmelreichweg (2001-3, 2003-1b, 2005-1a, 2007-1), Leechwald (2001-1), Am Katzelnbach (2003-2a), Florianiberg (1999-10, 2003-2b, 2005-2b, 2007-3), auf morschem Holz u. a. Pflanzenresten

Cystolepiota seminuda, Zierlicher Mehlschirmling: Falschgraben (1999-13, 2001-8), Wenisbucher Straße-Himmelreichweg (2001-4), Leechwald (2001-1), Florianiberg (2007-3)

Dacrymyces stillatus, Zerfließende Gallerträne (Kl. Dacrymycetes): Falschgraben (2001-8), Rettenbachklamm (2001-5, 2002-3, 2003-1a), Wenisbucher Straße-Himmelreichweg (2001-3, 2001-4), Bot. Garten (2002-1), Leechwald (2001-1), Florianiberg (1999-11, 2002-5, 2003-2b), auf Totholz in verschiedenen Abbaustadien

Daedalea quercina, Eichenwirrling: Wenisbucher Straße-Himmelreichweg (2001-6), auf *Quercus*-Strunk

Daedaleopsis confragosa var. *confragosa*, Rötende Tramete: Falschgraben (1999-13, 2001-8), Rettenbachklamm (1999-2, 2002-3, 2003-1a), Wenisbucher Straße-Himmelreichweg (2005-1a), Leechwald (2001-1), Florianiberg (2003-2b, 2005-2b), auf Laubholz

Daedaleopsis confragosa var. *tricolor*, Dreifarbige Tramete: Falschgraben (1999-13), auf Laubholz

Datronia mollis, Weicher Resupinatporling: Falschgraben (1999-13), auf verrottendem *Fagus*-Stamm; Wenisbucher Straße-Himmelreichweg (2007-1)

Dendrothele acerina: Leechwald (2001-1), weiße Krusten auf *Acer*-Borke

Entoloma cf. *rhodopolium* forma *nidorosum* (*E. nidorosum*), Alkalischer Rötling: Leechwald (2002-2), Florianiberg (2003-2b)

Exidia plana (*E. glandulosa* Bull., non auct.), Warziger Drüsling, Gewöhnlicher Drüsling, Hexenbutter (Kl. Tremellomycetes): Falschgraben (2001-8), Wenisbucher Straße-Himmelreichweg (2001-4, 2007-1), Bot. Garten (2001-2, 2002-1), Florianiberg (2003-2d, 2007-3), auf (Laub-)Holz

Exidia truncata, Stoppeliger Drüsling (Kl. Tremellomycetes): Ostabhang der Platte (2001-7), Florianiberg (2005-2b), auf *Quercus*-Zweig

Fomes fomentarius, Echter Zunderschwamm, Buchen-Z.: Falschgraben (2001-8), Florianiberg (2002-5, 2003-2b, 2005-2b, 2005-2c, 2007-3), Weg zur Einsiedelei (2010-3, 2011-5), auf stehenden und liegenden *Fagus*-Stämmen

Fomitopsis pinicola, Rotrandiger Baumschwamm: Falschgraben (1999-13), auf Nadelholz, selten Laubholz

Galerina marginata, Nadelholz-Häubling, Gift-Häubling: Wenisbucher Straße-Himmelreichweg (2005-1a), Florianiberg (2005-2b), auf morschen Strünken

Ganoderma applanatum (*G. lipsiense* auct.), Flacher Lackporling: Falschgraben (2001-8), Rettenbachklamm (1999-2, 2001-5), Wenisbucher Straße-Himmelreichweg (2005-1b), Bot. Garten (2001-2, 2002-1), auf Laubholz. — Oft sind die von einer Gallwespe hervorgerufenen "Zitzengallen" an der Hutunterseite ein verlässliches Merkmal.

Ganoderma lucidum, Glänzender Lackporling: Bot. Garten (2001-2, 2002-1), an Eichenstrünken und -Wurzeln

Geastrum fimbriatum (*G. sessile*), Gewimperter Erdstern, Fransen-E.: Wenisbucher Straße-Himmelreichweg (2003-1b, 2005-1a), Florianiberg (1999-10, 2003-2d, 2005-2b, 2007-3)

Geastrum pectinatum, Kammer-Erdstern: Stattegg-Buch oberhalb vom Falschgraben (2001-9), auf *Picea*-Nadelstreu

Geastrum quadrifidum, Kleiner Nest-Erdstern: Stattegg-Buch oberhalb vom Falschgraben (1999-13a)

Geastrum triplex, Kragen-Erdstern, Halskrausen-E.: Falschgraben (1999-13), Wenisbucher Straße-Himmelreichweg (2001-4, 2002-4, 2003-1b, 2005-1a, 2007-1), Florianiberg (2003-2b, 2003-2d, 2007-3), Ruinenweg (2012-5)

Gerronema fibula (*Rickenella* f.), Orangegebor Nabeling: Stattegg-Buch oberhalb vom Falschgraben (2001-9), Wenisbucher Straße-Himmelreichweg (2005-1a, 2007-1), stets zwischen Moosen

Gloeophyllum odoratum (Abb. 20) (*Osmoporus odoratus*), Fencheltramete: Rettenbachklamm (1999-2, 2001-5, 2002-3, 2003-1a); Wenisbucher Straße-Himmelreichweg (2005-1a), Florianiberg (2003-2b)

Gloeophyllum sepiarium, Zaunblättling: Florianiberg (2003-2b), auf *Picea*-Holz

Gomphidius glutinosus, Großer Schmierling, Großer Gelbfuß, Kuhmaul: Florianiberg (2007-4)

Gymnopilus penetrans, Geflecktblättriger Flämmling: Wenisbucher Straße-Himmelreichweg (2005-1a, 2007-1), Florianiberg (2005-2b, 2007-3), auf morschen Strünken

Gymnopus dryophilus (*Collybia dryophila*), Waldfreund-Rübling: Falschgraben (2001-8), Bot. Garten (2001-2), Florianiberg (2007-3)

Gymnopus peronatus (*Collybia peronata*), Brennender Rübling: Wenisbucher Straße-Himmelreichweg (2007-1)

Hapalopilus rutilans, Zimtfarbener Weichporling: Wenisbucher Straße-Himmelreichweg (2007-1)

Hebeloma radicosum, Wurzelnder Fälbling: Florianiberg (2003-2b)

Hebeloma sinapizans, Rettichfälbling: Wenisbucher Straße-Himmelreichweg (2003-1b), Florianiberg (2002-5, 2007-3)

Heterobasidion annosum, Wurzelschwamm: Falschgraben (1999-13), Wenisbucher Straße-Himmelreichweg (2003-1b), Florianiberg (2005-2b), auf *Picea*-Strünken

Hydnum repandum, Semmel-Stoppelpilz: Rettenbachklamm (2002-3), Wenisbucher Straße-Himmelreichweg (2005-1a, 2007-1), Florianiberg (1999-10, 2003-2b, 2005-2b, 2007-3)

Hygrophoropsis aurantiaca, Gabelblättling, Falscher Pfifferling: Erhardhöhe-Gsöllberg (2001-10), Wenisbucher Straße-Himmelreichweg (2003-1b, 2007-1), Florianiberg (2007-3)

Hygrophorus agathosmus, Wohlriechender Schneckling, Marzipan-Sch.: Erhardhöhe-Gsöllberg (1999-14), Wenisbucher Straße-Himmelreichweg (2003-1b)

Hygrophorus cossus, Verfärbender Schneckling, Starkkriechender Sch.: Florianiberg (2003-2b, 2007-3)

Hygrophorus discoxanthus, Verfärbender Schneckling: Florianiberg (2005-2b)

Hygrophorus eburneus (Abb. 19), Elfenbein-Schneckling: Falschgraben (1999-13), Hauenstein (1999-7), Wenisbucher Straße-Himmelreichweg (2003-1b, 2005-1a, 2007-1), Leechwald (2001-1, 2002-2), Florianiberg (2002-5, 2003-2b, 2005-2b, 2007-3)

Hygrophorus pustulatus, Schwarzpunktierter Schneckling: Rettenbachklamm (2002-3), Wenisbucher Straße-Himmelreichweg (2003-1b, 2005-1a, 2007-1)

Hygrophorus russula, Geflecktblättriger Purpur-Schneckling: Wenisbucher Straße-Himmelreichweg (2003-1b), Florianiberg (1999-10, 2002-5)

Hymenochaete carpatica, Karpaten-Borstenscheibe: Falschgraben (1999-13), auf *Acer pseudoplatanus*, v. a. auf der Innenseite etwas abstehender Borkenschuppen

Hymenochaete corrugata, Gefelderte Borstenscheibe: Wenisbucher Straße-Himmelreichweg (2001-4), auf noch berindetem *Betula*- oder *Corylus*-Ast

Hymenochaete rubiginosa, Rotbraune Borstenscheibe, UMBERBRAUNER Borstenscheibling: Wenisbucher Straße-Himmelreichweg (1999-3, 2001-3, 2005-1a), Florianiberg (2005-2b), auf alten *Quercus*-Strünken

Hymenogaster sp., „Erdnuss“: Rettenbachklamm (2003-1a); ein unterirdischer Bauchpilz aus der Familie Cortinariaceae

Hypholoma capnoides, Graublättriger Schwefelkopf: Wenisbucher Straße-Himmelreichweg (2003-1b, 2005-1a, 2007-1), auf morschen Stämmen und Strünken

Hypholoma fasciculare, Grünblättriger Schwefelkopf: Rettenbachklamm (2002-3, 2003-1a), Wenisbucher Straße-Himmelreichweg (2005-1a, 2007-1), Florianiberg (1999-11, 2005-2b, 2007-3), auf morschen Stämmen und Strünken

Hypholoma lateritium (*H. sublateritium*), Ziegelroter Schwefelkopf: Rettenbachklamm (2002-3, 2003-1a), Wenisbucher Straße-Himmelreichweg (2003-1b, 2005-1a, 2007-1), Leechwald (2002-2), Florianiberg (2005-2b, 2007-4), auf morschen Stämmen und Strünken

Inocybe cf. *amethystina*, Violettlicher Risspilz: Ruckerlberg (2007), Hexenring um die Stammbasis einer ca. 15 Jahre alten *Pinus sylvestris* (det. D.H. Prelicz)

Inocybe cervicolor, Hirschbrauner Risspilz: Florianiberg (2007-3)

Inocybe corydalina, Grünbuckeliger Risspilz, Lerchensporn-R.: Leechwald (2001-1)

Inocybe geophylla, Erdblättriger Risspilz (oft zusammen mit der Farbvarietät **var. lilacina**): Bot. Garten (2001-2), Rettenbachklamm (2001-5, 2002-3, 2003-1a), Wenisbucher Straße-Himmelreichweg (2005-1a, 2007-1)

Inocybe napipes, Rübenstieliger Risspilz: Wenisbucher Straße-Himmelreichweg (2005-1a)

Inocybe rimosa, Blasser Risspilz: Wenisbucher Straße-Himmelreichweg (2005-1a)

Inonotus hispidus, Zottiger Schillerporling: Lustbühel (2012), auf Stamm von *Malus domestica*

Inonotus nodulosus, Knotiger Schillerporling: Wenisbucher Straße-Himmelreichweg (2005-1b), an *Fagus*-Stamm

Inonotus radiatus, Erlen-Schillerporling: Am Katzelbach (2003-2a)

Kuehneromyces mutabilis (*Pholiota m.*), Stockschwämmchen: Rettenbachklamm (1999-2, 2002-3), Wenisbucher Straße-Himmelreichweg (2007-1), auf morschen Baumstrünken

Laccaria amethystina, Violetter Lacktrichterling: Erhardhöhe-Gsöllberg (1999-14), Rettenbachklamm (2001-5, 2002-3, 2003-1a), Wenisbucher Straße-Himmelreichweg (2003-1b, 2005-1a, 2007-1), Leechwald (2001-1), Florianiberg (1999-10, 2002-5, 2003-2b, 2005-2b, 2007-3)

Laccaria laccata, Rötlicher Lacktrichterling: Falschgraben (1999-13), Erhardhöhe-Gsöllberg (1999-14, 2001-10), Hauenstein (1999-7), Rettenbachklamm (2002-3, 2003-1a), Wenisbucher Straße-Himmelreichweg (2005-1a, 2007-1), Bot. Garten (2001-2), Leechwald (2002-2), Florianiberg (1999-10, 2003-2b, 2005-2b, 2007-3)

Lacrymaria lacrymabunda (*L. velutina*, *Psathyrella v.*), Tränender Saumpilz: Stattegg-Buch oberhalb vom Falschgraben (2001-9), Wenisbucher Straße-Himmelreichweg (2001-3), Leechwald (2002-2), Florianiberg (2002-5)

Lactarius aurantiacus, Bitterer Milchling: Wenisbucher Straße-Himmelreichweg (2005-1a)

Lactarius blennius, Graugrüner Milchling, Olivgrauer M.: Rettenbachklamm (2002-3), Wenisbucher Straße-Himmelreichweg (2005-1a), Leechwald (2002-2), Florianiberg (2005-2b, 2007-4)

Lactarius camphoratus, Kampfer-Milchling: Wenisbucher Straße-Himmelreichweg (2005-1a)

Lactarius deliciosus, Edel-Reizker: Florianiberg (2005-2b)

Lactarius deterrimus, Fichten-Reizker: Florianiberg (2007-3, 2007-4)

Lactarius porninsis, Lärchen-Milchling: Wenisbucher Straße-Himmelreichweg (2007-1), Florianiberg (2007-3)

Lactarius pubescens, Flaumiger Milchling: Bot. Garten (2012-4)

Lactarius quietus, Eichen-Milchling: Wenisbucher Straße-Himmelreichweg (2005-1a), Florianiberg (2007-3)

Lactarius scrobiculatus, Grubiger Milchling: Falschgraben (1999-13, 2001-8)

Lactarius subdulcis, Süßlicher Buchen-Milchling: Wenisbucher Straße-Himmelreichweg (2005-1a, 2007-1), Florianiberg (2007-3)

Lactarius turpis, Tannen-Reizker: Florianiberg (2007-3)

Lactarius uvidus, Klebriger Violett-Milchling: Ostabhang der Platte (2001-7)

Lactarius vellereus, Wolliger Milchling, Erdschieber: Hauenstein (1999-7), Wenisbucher Straße-Himmelreichweg (2003-1b, 2005-1a, 2007-1), Florianiberg (2005-2b, 2007-3)

Lactarius volemus, Brätling: Florianiberg (2005-2b)

Laetiporus sulphureus, Schwefelporling: Leechwald (2011-6), auf Baumstrunk

Leccinum cf. *rufum*, Espen-Rotkappe: Falschgraben (2001-8)

Leccinum cf. *scabrum*, Birkenpilz: Florianiberg (2002-5)

Lenzites betulina, Birkenblättling: Wenisbucher Straße-Himmelreichweg (2005-1a), auf Laubholz

Lepiota aspera (*Cystolepiota a.*, *Echinoderma asperum*), Spitzschuppiger Schirmling: Erhardhöhe-Gsöllberg (1999-14), Wenisbucher Straße-Himmelreichweg (1999-8b, 2005-1a, 2007-1), Bot. Garten (2002-1), Florianiberg (1999-10, 2003-2b)

Lepiota clypeolaria, Wolliggestiefelter Schirmling: Falschgraben (1999-13), Wenisbucher Straße-Himmelreichweg (2005-1a)

Lepiota cristata, Stink-Schirmling: Falschgraben (2001-8), Wenisbucher Straße-Himmelreichweg (2001-3, 2001-4, 2003-1b, 2007-1), Bot. Garten (2001-2), Florianiberg (2002-5, 2003-2b, 2007-3)

Lepiota ignivolvata, Braunberingter Schirmling: Florianiberg (2007-3)

Lepiota rufidula (excl. *L. castanea*), Schwachrötlicher Schirmling: Leechwald (2002-2), Florianiberg (2002-5), redet. A. Hausknecht

Lepiota ventriospora, Gelbgestiefelter Schirmling: Wenisbucher Straße-Himmelreichweg (2005-1a)

Lepista inversa, Fuchsiges Rötleritterling, Fuchsiges Trichterling: Wenisbucher Straße-Himmelreichweg (2005-1a, 2007-1), Florianenberg (2007-3)

Lepista irina, Veilchen-Rötleritterling: Florianenberg (2005-2b)

Lepista nuda, Violetter Rötleritterling: Wenisbucher Straße-Himmelreichweg (2001-4, 2002-4, 2003-1b, 2005-1a, 2007-1), Florianenberg (2002-5, 2003-2b, 2005-2b, 2007-3)

Lycoperdon echinatum, Igel-Stäubling, Igel-Bovist: Falschgraben (1999-13), Florianenberg (1999-10, 2007-1)

Lycoperdon foetidum, Stinkender Stäubling: Florianenberg (2005-2b)

Lycoperdon perlatum, Flaschen-Stäubling: Falschgraben (2001-8), Rettenbachklamm (2001-5, 2003-1a), Wenisbucher Straße-Himmelreichweg (1999-3, 2001-3, 2003-1b, 2005-1a, 2007-1), Leechwald (2001-1), Florianenberg (2002-5, 2003-2b, 2005-2b, 2007-1)

Lycoperdon pyriforme, Birnen-Stäubling: Wenisbucher Straße-Himmelreichweg (2002-4, 2003-1b, 2005-1a), Florianenberg (2005-2c, 2007-4), auf morschen, stark zersetzten Strünken

Lycoperdon umbrinum, Bräunlicher Stäubling: Florianenberg (2005-2b)

Lyomyces sambuci (*Hyphodontia* s.): Falschgraben (1999-13), Rettenbachklamm (1999-2), auf entrindeten *Sambucus nigra*-Stämmen

Lyophyllum connatum, Lerchensporen-Rasling: Erhardhöhe-Gsöllberg (1999-14, 2001-10), Wenisbucher Straße-Himmelreichweg (2005-1b), Innere Ragnitz (2005)

Lyophyllum decastes, Büschel-Rasling: Mariatrost, bei der Straßenbahn-Endhaltestelle (2007)

Lyophyllum cf. *fumosum*, Geselliger Rasling: Wenisbucher Straße-Himmelreichweg (2002-4, 2003-1b, 2005-1a), Leechwald (2002-2), Florianenberg (2002-5) (ohne Belege)

Macrocyttidia cucumis, Gurkenschnittling: Rettenbachklamm (2002-3), Florianenberg (2005-2b, 2007-3)

Macrolepiota mastoidea, Zitzen-Riesenschirmling: Florianenberg (2007-3)

Macrolepiota procera, Parasol, Riesenschirmling: Falschgraben (2001-8), Florianenberg (2005-2b, 2007-4)

Marasmiellus ramealis, Ast-Schwindling: Falschgraben (1999-13), auf Zweigen

Marasmius alliaceus, Saitenstieler Knoblauchschildling: Falschgraben (2001-8), Rettenbachklamm (2002-3), Wenisbucher Straße-Himmelreichweg (2001-3, 2005-1a, 2007-1), Am Katzelnbach (2007-2), auf morschem Holz

Marasmius rotula, Halsbandschildling: Falschgraben (2001-8), Wenisbucher Straße-Himmelreichweg (2001-3, 2005-1a)

Marasmius wynnae, Violettlicher Schwindling: Wenisbucher Straße-Himmelreichweg (2007-1), Florianenberg (2007-3)

Megacollybia platyphylla, Breitblättriger Rübbling: Wenisbucher Straße-Himmelreichweg (2007-1)

Merismodes anomala (*Cyphellopsis* a.): Florianenberg (2005-2b), auf abgestorbenen Laubholzästen. – Diese Art und ihre Doppelgängerin *M. confusa* gehören zu den häufigsten „cyphelloiden“ Basidiomyceten. Bei manchen Gattungen (z. B. *Merismodes*, *Flagelloscypha*, *Lachnella*) sind die Gehäuse behaart und die Fruchtkörper ähneln besonders täuschend den Apothecien verschiedener Hyaloscyphaceae. Die Hymenien enthalten jedoch Basidien und sind bei vielen dieser Pilze auch deutlich zum Boden hin (positiv geotrop) ausgerichtet. Andere cyphelloide Basidiomyceten wachsen auf dünnen abgestorbenen Zweigen oder auf Kräuterstängeln.

Merulioopsis toxicola, Fältlingsähnlicher Porling: Erhardhöhe-Gsöllberg (1999-14), auf *Pinus sylvestris*-Holz

Merulius tremellosus (Abb. 21) (*Phlebia tremellosa*), Gallertfleischiger Fältling: Rettenbachklamm (2003-1a), Florianenberg (2005-2b), an morschem Holz

Micromphale perforans, Nadel-Schwindling: Wenisbucher Straße-Himmelreichweg (2001-3, 2001-4, 2005-1a, 2007-1)

Mucronella bresadolae (Abb. 20), Weißes Pfiempilzchen: Rettenbachklamm (2003-1a), Wenisbucher Straße-Himmelreichweg (2007-1), auf alten Nadelholzstrünken

Mycena alcalina, Nitrat-Helmling: Wenisbucher Straße-Himmelreichweg (2007-1), Florianenberg (2007-3)

Mycena aurantiomarginata, Orangeschneidiger Helmling: Rettenbachklamm (2003-1a), Wenisbucher Straße-Himmelreichweg (2002-4, 2005-1a, 2007-1), auf Nadelstreu von *Picea*

Mycena capillaripes, Haarstieler Helmling: Wenisbucher Straße-Himmelreichweg (2003-1b)

Mycena capillaris, Blatt-Helmling: Rettenbachklamm (2003-1a), Florianenberg (2003-2b), eine besonders kleine Art auf vorjährigem *Fagus*-Laub

Mycena crocata, Orangemilchender Helmling: Falschgraben (2001-8), Florianenberg (2003-2b, 2007-3)

Mycena epipterygia, Dehnbarer Helmling (inkl. var. *lignicola*): Stattegg-Buch oberhalb vom Falschgraben (2001-9), Wenisbucher Straße-Himmelreichweg (2003-1b, 2005-1a, 2007-1), Florianenberg (2005-2b)

Mycena flavoalba, Gelbweißer Helmling: Florianenberg (2007-3)

Mycena galericulata, Rosablättriger Helmling: Wenisbucher Straße-Himmelreichweg (2003-1b, 2007-1), auf morschen Strünken

Mycena galopus, Weißmilchender Helmling: Rettenbachklamm (2001-5), Florianenberg (2002-5)

Mycena haematopus, Großer Bluthelmling: Falschgraben (2001-8), Rettenbachklamm (2001-5), Wenisbucher Straße-Himmelreichweg (2001-3), Florianenberg (2003-2b, 2007-3). — Die ebenfalls einen dunkel braunroten Milchsaft absondernde *M. sanguinolenta* (Purpurschneidiger Helmling) ist wesentlich zarter und bildet nicht so dichte und auffällige Büschel an faulenden Stämmen oder Ästen.

Mycena inclinata, Buntstieler Helmling: Wenisbucher Straße-Himmelreichweg (2001-4, 2007-1), auf verrottendem Baumstrunk

Mycena polygramma, Rillstieler Helmling: Rettenbachklamm (1999-2), Wenisbucher Straße-Himmelreichweg (2001-3), auf feuchter Laub- und Zweigstreu

Mycena pura Rettich-Helmling: Falschgraben (1999-13, 2001-8), Wenisbucher Straße-Himmelreichweg (1999-3, 2001-4, 2003-1b, 2005-1a, 2007-1), Leechwald (2002-2), Florianenberg (2002-5, 2003-2b, 2005-2b, 2007-3), Rettenbachklamm (2003-1a), Am Katzelnbach (2007-2)

Mycena renati, Gelbstieliger Nitrathelmling: Falschgraben (2001-8), Wenisbucher Straße-Himmelreichweg (2005-1a), auf morschen Stämmen (z. B. *Fagus*)

Mycena rosea, Rosa Rettichhelmling: Falschgraben (2001-8), sehr ähnlich der *M. pura*

Mycena rosella, Rosa Helmling: Wenisbucher Straße-Himmelreichweg (2003-1b, 2005-1a, 2007-1)

Mycena stylobates, Postament-Helmling: Falschgraben (2001-8), Rettenbachklamm (2001-5), auf feuchter Laub- und Zweigstreu

Mycena viridimarginata, Grünschneidiger Helmling: Wenisbucher Straße-Himmelreichweg (2005-1a)

Mycena zephrus, Rostfleckiger Helmling: Wenisbucher Straße-Himmelreichweg (2007-1)

Mycoacia uda: Wenisbucher Straße-Himmelreichweg (2007-1), auf Laubholz

Oligoporus caesius (*Tyromyces c.*, *Postia caesia*), Blauer Saftporling: Falschgraben (1999-13), Wenisbucher Straße-Himmelreichweg (2003-1b, 2005-1a), Florianiberg (2007-3), auf Koniferen-Stämmen (z. B. *Abies*)

Oligoporus tephroleucus (*Tyromyces t.*, *Postia tephroleuca*), Weißlicher Saftporling: Am Katzelbach (1999-9, det. H. Forstinger; 2003-2a), auf *Salix fragilis*-Stämmen

Oudemansiella mucida, Buchen-Schleimrübling, Beringter Schleimrübling: Falschgraben (2001-8), Wenisbucher Straße-Himmelreichweg (2005-1a, 2007-1), Florianiberg (1999-11, 2002-5, 2003-2b, 2005-2b, 2007-3), Weg zur Einsiedelei (2010-3), Leechwald (2011-6), parasitisch und saprotroph auf *Fagus*-Stämmen

Panaeolus foenicicii, Heu-Düngerling: Am Katzelbach (2007-2)

Panellus stipticus (*P. stypticus*), Eichen-Zwergknäueling, Bitterer Z.: Falschgraben (1999-13, 2001-8), Rettenbachklamm (2001-5, 2002-3, 2003-1a), Wenisbucher Straße-Himmelreichweg (2001-3, 2001-4, 2005-1a, 2007-1), Leechwald (2001-1), Florianiberg (1999-10, 2005-2b, 2007-3), auf Baumstrünken und Stämmen

Parasola plicatilis (*Coprinus p.*), Rädchentintling: Wenisbucher Straße-Himmelreichweg (2005-1a), Florianiberg (2005-2b)

Paxillus atrotomentosus, Samtfußkrempling: Wenisbucher Straße-Himmelreichweg (2003-1b), Florianiberg (2005-2b, 2007-4), auf sehr morschen Strünken

Paxillus involutus, Kahler Krempling: Wenisbucher Straße-Himmelreichweg (2003-1b)

Peniophora quercina, Eichen-Zystidenrindenpilz: Rettenbachklamm (2003-1a), auf *Quercus*-Zweigen

Phaeolepiota aurea, Goldfarbener Glimmerschüppling: Am Katzelbach (2007-2)

Phaeolus schweinitzii, Kiefern-Braunporling: Erhardhöhe-Gsöllberg (2001-10), Wenisbucher Straße-Himmelreichweg (2005-1a), Florianiberg (2002-6, 2007-4), auf *Pinus*-Wurzeln

Phallus impudicus, Stinkmorchel: Wenisbucher Straße-Himmelreichweg (2005-1a), Florianiberg (2005-2b), Ruinenweg (2010-6)

Phellinus hartigii, Tannen-Feuerschwamm: Florianiberg (2007-3, det. H. Forstinger), auf Nadelholz-Stamm (?*Abies alba*)

Phellinus igniarius, Falscher Zunderschwamm: Ruckerlberg (2007), Wenisbucher Straße (2010-1), auf lebenden Stämmen von *Salix rubens*

Phellinus pomaceus (*Ph. tuberculatus*), Pflaumen-Feuerschwamm: Tullhofweg (2010-1), auf lebendem Stamm von *Prunus domestica*

Phellinus punctatus, Polsterförmiger Feuerschwamm: Mariatrost, am untersten Teil der Wenisbucher Straße (2005-1a, 2007-1), auf lebendem Stamm von *Salix rubens*

Phlebia rufa, Braunroter Kammpilz: Rettenbachklamm (2003-1a), auf feuchtem morschem Laubholz

Pholiota cerifera (*Ph. aurivella*), Hochthronender Schüppling, Goldfellschüppling: Hauenstein (1999-7), Wenisbucher Straße-Himmelreichweg (2002-4, 2003-1b), Florianiberg (2002-5), auf Strünken und gelagerten *Fagus*-Stämmen

Pholiota jahnii, Pinsel-Schüppling: Wenisbucher Straße-Himmelreichweg (2003-1b, 2007-1), auf Baumstrünken

Pholiota lenta, Tonfalber Schüppling: Wenisbucher Straße-Himmelreichweg (2007-1)

Pholiota squarrosa, Sparriger Schüppling: Bot. Garten (2007), um die Stammbasis von *Quercus rubra*

Physisporinus sanguinolentus (*Rigidoporus s.*), Rotfleckender Porling: Falschgraben (2001-8), Wenisbucher Straße-Himmelreichweg (2007-1), Mariagrün (2007, leg. B. Emmerer); stets auf feuchtem morschem Holz

Physisporinus vitreus (*Rigidoporus v.*), Wässriger Porling: Rettenbachklamm (1999-2), Wenisbucher Straße-Himmelreichweg (2003-1b), an steilen Flächen von morschen Strünken unter besonders luftfeuchten Bedingungen

Piptoporus betulinus, Birkenporling: Falschgraben (2001-8), Ostabhang der Platte (2001-7), Wenisbucher Straße-Himmelreichweg (2005-1a), Florianiberg (1999-10, 2002-5, 2003-2b, 2005-2b, 2005-2c, 2007-3), Rabensteinersteig (2010-1), auf *Betula*-Stämmen

Pleurotus ostreatus, Austernseitling: Falschgraben (1999-13), Florianiberg (1999-11a), auf liegenden *Fagus*-Stämmen

Plicaturopsis crispa (*Plicatura c.*, *P. faginea*), Buchen-Adernzähling: Rettenbachklamm (2001-5, 2002-3, 2003-1a), Wenisbucher Straße-Himmelreichweg (2001-4, 2005-1a, 2005-1b), auf Laubholz am Bach

Pluteus cervinus (*P. atricapillus*), Rehbrauner Dachpilz: Falschgraben (1999-13, 2001-8), Rettenbachklamm (2001-5, 2003-1a), Wenisbucher Straße-Himmelreichweg (2001-3), Leechwald (2001-1, 2002-2), Florianiberg (2002-6, 2003-2b), auf faulenden, sehr morschen Laubholz-Stämmen und -Ästen

Pluteus romellii, Gelbstieliger Dachpilz: Rettenbachklamm (2001-5)

Pluteus salicinus, Grauer Dachpilz: Falschgraben (2001-8), Rettenbachklamm (2001-5)

Polyporus badius, Schwarzroter Porling: Weg zur Einsiedelei (2011-5), auf morschem, liegendem Stamm von ?*Fagus sylvatica*

Polyporus brumalis, Winterporling: Wenisbucher Straße-Himmelreichweg (2003-1b, 2005-1a), Florianiberg (2005-2b), auf Laubholz

Psathyrella conopilea (*P. conopilus*), Steifstieliger Kegelhutfaserling, Lederbrauner Faserling, Huthaar-F.: Bot. Garten (2002-1), Florianiberg (2007-3), auf Rindenmulch, Holzabfällen u.ä.

Psathyrella corrugis (inkl. *P. gracilis*), Rotschneidiger Faserling, R. Mürbling: Wenisbucher Straße-Himmelreichweg (2005-1a), Florianiberg (2005-2b)

Pseudocraterellus undulatus (*P. sinuosus*), Verbogener Leistling, Vollstieliger L., Krause Kraterelle: Falschgraben (1999-13), Florianiberg (1999-10, 2005-2b), Bot. Garten (2007)

Pseudohydnum gelatinosum, Zitterzahn, Eiszahn (Kl. Tremellomycetes): Hauenstein (1999-7), Wenisbucher Straße-Himmelreichweg (2003-1b, 2005-1a, 2007-1), Florianiberg (2002-6), auf alten Nadelholzstrünken

Psilocybe cyanescens, Blauer Kahlkopf: Florianiberg (2007-3)

Pterula multifida, Weißliche Borstenkoralle: Hauenstein (1999-7), Rettenbachklamm (2002-3)

Pycnoporus cinnabarinus, Zinnoberrote Tramete: Rettenbachklamm (2003-1a), Wenisbucher Straße-Himmelreichweg (2005-1a), Florianiberg (2005-2c)

Rhodocollybia butyracea (*Collybia b.*), Butterrübling: Erhardhöhe-Gsöllberg (2001-10), Wenisbucher Straße-Himmelreichweg (2003-1b, 2005-1a), Florianiberg (2002-5, 2003-2b); inkl. **var. asema** (Horngrauer Rübling): Florianiberg (2005-2b, 2007-3), Wenisbucher Straße-Himmelreichweg (2007-1)

Rozites caperatus, Reifpilz, Zigeuner: Florianiberg (2005-2b)

Russula cf. albonigra, Menthol-Täubling: Wenisbucher Straße-Himmelreichweg (2005-1a)

Russula chloroides, Schmalblättriger Weißstäubling: Rettenbachklamm (2001-5)

Russula cyanoxantha, Frauen-Täubling: Wenisbucher Straße-Himmelreichweg (2003-1b, 2007-1)

Russula densifolia, Dichtblättriger Schwärztäubling: Wenisbucher Straße-Himmelreichweg (2007-1), Florianiberg (2007-4)

Russula fellea, Gallen-Täubling: Wenisbucher Straße-Himmelreichweg (2005-1a, 2007-1)

Russula foetens, Stink-Täubling: Florianiberg (2007-3)

Russula fragilis, Wechselfarbiger Speitäubling: Florianiberg (2007-4)

Russula heterophylla, Grüner Speisetäubling: Florianiberg (2007-3)

Russula illota, Morse-Täubling: Florianiberg (2007-3)

Russula laurocerasi, Mandel-Täubling: Wenisbucher Straße-Himmelreichweg (2007-1)

Russula lepida, Harter Zinnobertäubling: Florianiberg (2007-3, 2007-4)

Russula mairei, Gedrungener Buchenspeitäubling: Wenisbucher Straße-Himmelreichweg (2005-1a, 2007-1), Florianiberg (2005-2b, 2007-3)

Russula nigricans, Dickblättriger Schwärztäubling: Wenisbucher Straße-Himmelreichweg (2005-1a, 2007-1), Florianiberg (1999-11, 2005-2b, 2007-3)

Russula ochroleuca, Graustieliger Ocker-Täubling: Hauenstein (1999-7), Wenisbucher Straße-Himmelreichweg (2003-1b, 2005-1a, 2007-1)

Russula queletii, Stachelbeer-Täubling: Florianiberg (2005-2b, 2007-3)

Russula velutipes, Großer Rosatäubling: Wenisbucher Straße-Himmelreichweg (2007-1), Florianiberg (2007-3, 2007-4)

Sarcodon imbricatus, Habichtspilz: Falschgraben (1999-13)

Sarcomyxa serotina (*Panellus serotinus*), Gelbstieliger Muschelseitling: Rettenbachklamm (2002-3), Wenisbucher Straße-Himmelreichweg (2005-1b), Florianiberg (2003-2d), auf morschem Laubholz

Schizophyllum commune, Spaltblättling: Rettenbachklamm (2003-1a), Leechwald (2002-2, 2011-6), Florianiberg (1999-11, 2002-5, 2003-2b, 2003-2c, 2005-2b, 2005-2c, 2007-3), Wenisbucher Straße-Himmelreichweg (2007-1), Weg zur Einsiedelei (2010-3), auf ± trockenem (oft gelagertem) Holz oder Rinde; tritt aber auch als Wundparasit auf.

Schizopora flavipora (*S. carneolutea*): Leechwald (2001-1), auf faulendem Laubholzast

Schizopora paradoxa, Veränderlicher Spaltporling: Florianiberg (2005-2b); Wenisbucher Straße-Himmelreichweg (2007-1), auf Laubholz

Scleroderma areolatum, Dünnschaliger Kartoffelbovist: Florianiberg (2005-2b)

Scleroderma citrinum, Dickschaliger Kartoffelbovist, Gewöhnlicher K.: Wenisbucher Straße-Himmelreichweg (2001-6, 2003-1b, 2005-1a, 2007-1), Florianiberg (2005-2b, 2007-3, 2007-4)

Serpula himantioides, Kleiner Hausschwamm: Florianiberg-Mantscha (1999-11), auf stark braunfaulem Strunk mit würfelförmigem Bruch

Sparassis crispa, Krause Glucke: Erhardhöhe-Gsöllberg (1999-14), Wenisbucher Straße-Himmelreichweg (2003-1b), Leechwald (2001-1)

Sphaerobolus stellatus, Kugelschneller: Wenisbucher Straße-Himmelreichweg (2001-4), auf morschem Holz

Stereum hirsutum, Zottiger Schichtpilz, Striegeliger Sch.: Falschgraben (1999-13, 2001-8), Rettenbachklamm (2001-5, 2002-3, 2003-1a), Wenisbucher Straße-Himmelreichweg (1999-3, 2001-3, 2001-4, 2005-1a, 2007-1), Leechwald (2001-1, 2002-2), Florianiberg (1999-10, 2002-5, 2003-2b, 2005-2b), Am Katzelbach (2007-2), oft auch auf gelagertem Holz

Stereum rugosum, Runzeliger Schichtpilz: Rettenbachklamm (2002-3), auf Laubholz

Stereum sanguinolentum, Blutender Schichtpilz: Wenisbucher Straße-Himmelreichweg (2005-1b), auf Nadelholz

Stereum subtomentosum, Samtiger Schichtpilz: Rettenbachklamm (2003-1a), Wenisbucher Straße-Himmelreichweg (2005-1a), Florianiberg (1999-11, 2002-5), auf Laubholz

Strobilomyces strobilaceus (*St. floccopus*), Strubbelkopf(röhrling): Wenisbucher Straße-Himmelreichweg (2007-1)

Stropharia aeruginosa, Grünspan-Träuschling: Rettenbachklamm (2002-3, 2003-1a), Wenisbucher Straße-Himmelreichweg (2001-3, 2005-1a, 2007-1), Florianiberg (2003-2b, 2005-2b, 2007-3), oft auf morschem, stark zersetztem Holz

Suillus bovinus, Kuhröhrling: Falschgraben (1999-13), Hauenstein (1999-7), Rettenbachklamm (2001-5), unter *Pinus sylvestris*

Suillus grevillei, Goldröhrling: Falschgraben (2001-8), Erhardhöhe-Gsöllberg (1999-14, 2001-10), ausschließlich unter *Larix*, auch wo diese nur kultiviert wird

Suillus viscidus (*S. aeruginascens*), Grauer Lärchenröhrling: Falschgraben (2001-8), Florianiberg (2007-3)

Tapinella panuoides (*Paxillus p.*), Muschelkrempling: Leechwald (2001-1, det. A. Hausknecht), Florianiberg (2007-4)

Tephrocycbe rancida (*Lyophyllum rancidum*), Ranziges Graublatt, Wurzelndes G.: Florianiberg (2002-5, 2007-3)

Thelephora palmata, Stinkende Lederkoralle: Florianiberg-Mantscha (1999-11)

Trametes gibbosa, Buckeltramete: Falschgraben (2001-8), Rettenbachklamm (1999-2, 2001-5, 2002-3, 2003-1a), Florianiberg (2005-2b), Leechwald (2011-6, 2012-3), auf Laubholz

Trametes hirsuta, Striegelige Tramete: Rettenbachklamm (1999-2), Leechwald (2001-1), Florianiberg (2007-3), auf Laubholz

Trametes ochracea (*T. multicolor*, *T. zonata*): Mariatrost (2012-1), auf *Prunus avium*

Trametes suaveolens, Anis-Tramete: Wenisbucher Straße-Himmelreichweg (2005-1a, 2007-1), auf *Salix*-Stämmen

Trametes versicolor, Schmetterlings-Tramete: Falschgraben (1999-13), Rettenbachklamm (1999-1, 2002-3), Wenisbucher Straße-Himmelreichweg (2003-1b, 2005-1b, 2007-1), Leechwald (2001-1, 2011-6), Florianiberg (2005-2b, 2007-3), Bot. Garten (2012-4), auf Laubholz-Strünken und -Stämmen

Tremella mesenterica, Goldgelber Zitterling (Kl. Tremellomycetes): Falschgraben (2001-8), Rettenbachklamm (2001-5), Bot. Garten (2001-2), Florianiberg (2003-2d), Wenisbucher Straße-Himmelreichweg (2007-1), auf Faulholz

Tremiscus helvelloides, Roter Gallerttrichter: Erhardhöhe-Gsöllberg (1999-14), auf (kalkhaltiger) Erde

Trichaptum abietinum, Gemeiner Violettporling: Florianiberg (2005-2b), an Nadelholz

Tricholoma orirubens (inkl. *T. basirubens*), Rötender Ritterling, Rosafüßiger Erd-Ritterling: Florianiberg (2005-2b, 2007-3)

Tricholoma portentosum, Schwarzfaseriger Ritterling, Schneeschwammerl: Wenisbucher Straße-Himmelreichweg (2005-1a), Florianiberg (2005-2b)

Tricholoma saponaceum, Seifen-Ritterling: Florianiberg (2007-3)

Tricholoma sulphureum, Schwefel-Ritterling: Falschgraben (1999-13), Wenisbucher Straße-Himmelreichweg (2003-1b, 2005-1a, 2007-1), Florianiberg (2005-2b, 2007-3)

Tricholoma terreum, Erd-Ritterling: Erhardhöhe-Gsöllberg (2001-10), Wenisbucher Straße-Himmelreichweg (2002-4, 2003-1b, 2007-1), Florianiberg (1999-10, 2002-5, 2003-2b, 2005-2b, 2007-3)

Tricholomopsis decora, Olivgelber Holzritterling: Florianiberg (2007-3)

Tricholomopsis rutilans, Rötlicher Holzritterling: Hauenstein (1999-7), Wenisbucher Straße-Himmelreichweg (2003-1b, 2007-1), Florianiberg (2005-2b, 2007-3, 2007-4), an morschen Baumstrünken

Vascellum pratense, Wiesen-Stäubling: Bot. Garten (2007), Hexenring

Xerocomus badius, Maronen-Röhrling: Wenisbucher Straße-Himmelreichweg (2003-1b, 2005-1a, 2007-1), Florianiberg (2005-2b)

Xerocomus chrysenteron, Rotfuß-Röhrling: Hauenstein (1999-7), Wenisbucher Straße-Himmelreichweg (2001-3, 2003-1b, 2005-1a, 2007-1), Florianiberg (2002-5, 2005-2b, 2007-3)

Xerocomus subtomentosus, Ziegenlippe: Wenisbucher Straße-Himmelreichweg (2003-1b), Florianiberg (2005-2b)

Xeromphalina campanella, Geselliger Glöckchennabeling: Wenisbucher Straße-Himmelreichweg (2003-1b), Florianiberg (2007-3), auf morschen Baumstrünken

Xerula radicata, Gewöhnlicher Wurzelrübling: Falschgraben (2001-8), Florianiberg (2002-5, 2005-2b, 2007-3, 2007-4), Wenisbucher Straße-Himmelreichweg (2007-1), an morschen Strünken und Baumwurzeln

Xylobolus subpileatus: Florianiberg (1999-10), an *Fagus*-Holz

Bildteil

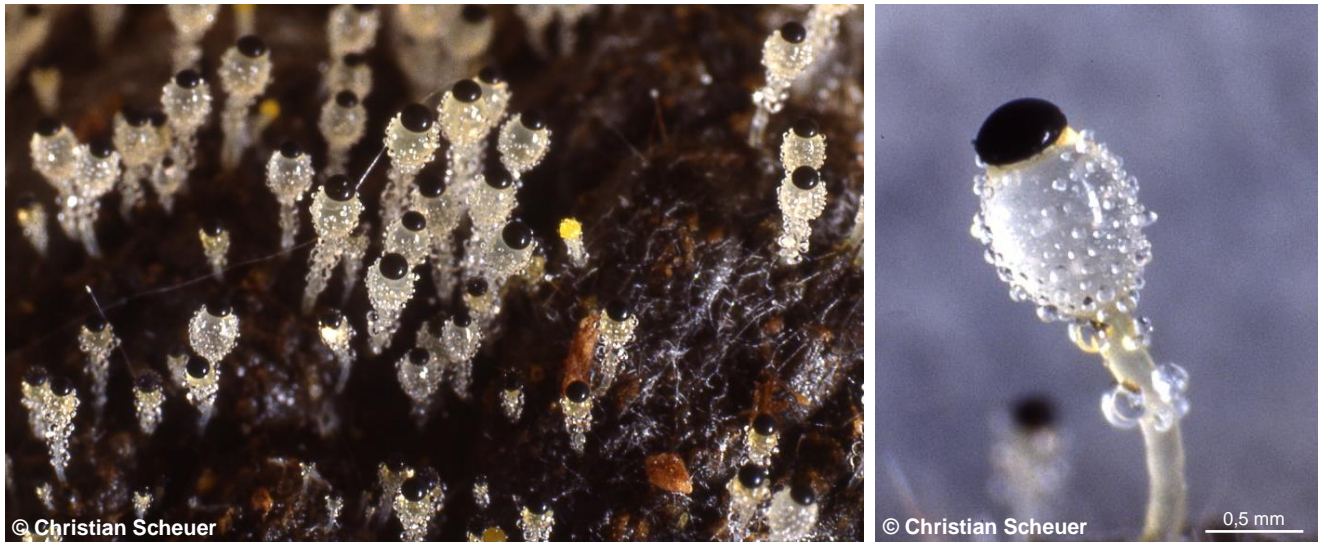


Abb. 1. Sporangienträger von *Pilobolus* sp.



Abb. 2. *Phyllactinia guttata* s.str. auf *Corylus avellana* (green islands von der Unterseite, mit Chasmothecien)



© Christian Scheuer

Abb. 3. Blattoberseite von *Acer pseudoplatanus* mit von *Sawadaea bicornis* verursachten *green islands* (Chasmothecien unterseits), zwei jungen Stromata („Teerflecken“) von *Rhytisma acerinum*, und kleinen, graubraunen, stark zusammenfließenden Nekrosen von *Asteromella* sp.



© Neven Matočec



© Astrid Scharfetter

Abb. 4. *Cheilymenia* sp., Apothecien (Excipulum mit hellen Borsten). – Abb. 5. *Ciboria calyculus* (Eichel-Stromabecherling), lang gestielte Apothecien auf geschwärzten, stromatisierten Kotyledonen einer vorjährigen Eichel.



© Aline Mayer

Abb. 6. Von *Endomyces decipiens* (Klasse Saccharomycetes) verursachte Gallen auf den Lamellen von *Armillaria* sp. (Hallimasch).



© Christian Scheuer



© Christian Scheuer

Abb. 7. *Bactridium flavum*. (a) Konidienlager auf morschem, nassem Holz. (b) Zwei Konidien.



Abb. 8. *Ramularia geranii*. (a) Blattflecken auf *Geranium phaeum*. (b) Caespituli in einem Blattfleck.



Abb. 9. Auffallend dunkle Blattflecken von *Septoria clematidis* auf *Clematis vitalba*. – Abb. 10. Kleiner, scharf abgegrenzter, nekrotischer Blattfleck mit Pyknidien von *Septoria senecionis* auf *Senecio ovatus*.

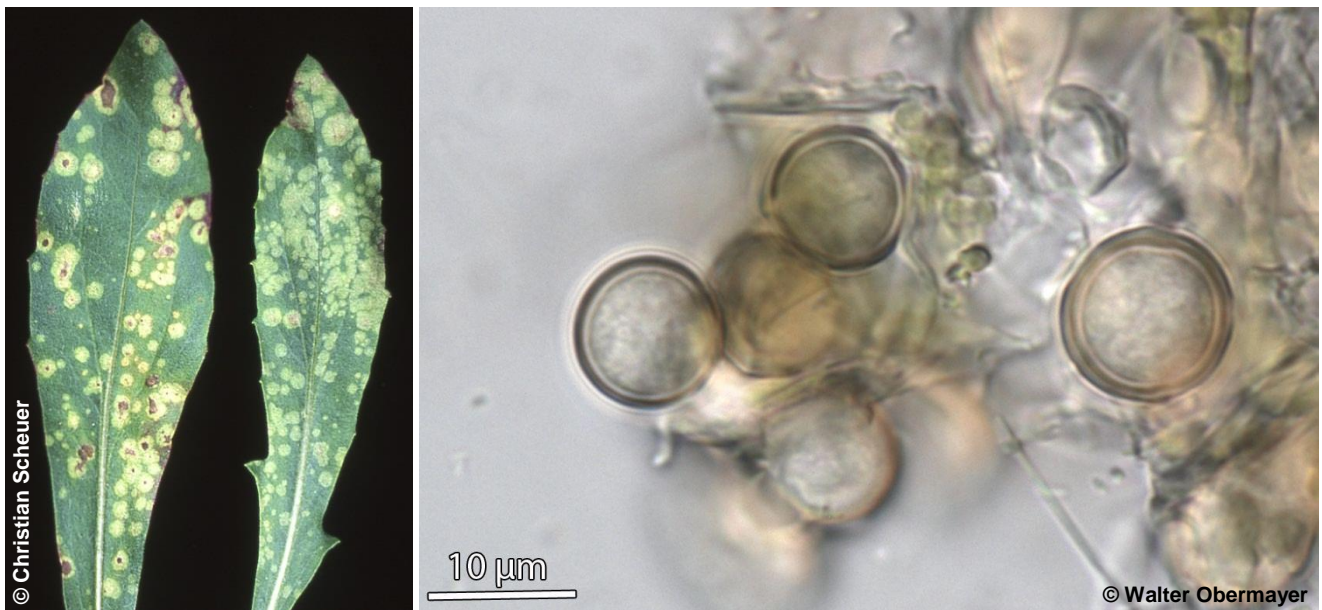


Abb. 11. *Entyloma gaillardianum*. (a) Blattflecken auf *Gaillardia*. (b) Brandsporen (Teliosporen) aus dem Blattgewebe.



© Richard Tafner



© Christian Scheuer

Abb. 12. *Gymnosporangium sabinae* (Birken-Gitterrost). (a) Blattgalle mit Aecien auf *Pyrus communis*. (b) Gallertige Teliosporen-Säulen auf Zweigen und Ästen von *Juniperus sabina* im Frühjahr.



© Aline Mayer



© Aline Mayer

Abb. 13. *Melampsora caprearum*. (a) Uredien auf der Blattunterseite von *Salix caprea*. (b) Telien auf der Blattoberseite.



© Richard Tafner



© Christian Scheuer

Abb. 14. *Melampsoridium hiratsukanum*, Uredien auf der Blattunterseite von *Alnus incana*, Urediosporen z. T. bereits ausgebleicht und daher farblos. – Abb. 15. *Phragmidium bulbosum*, orange Uredien (Pfeil) und schwärzliche Telien auf der Blattunterseite von *Rubus* sp.

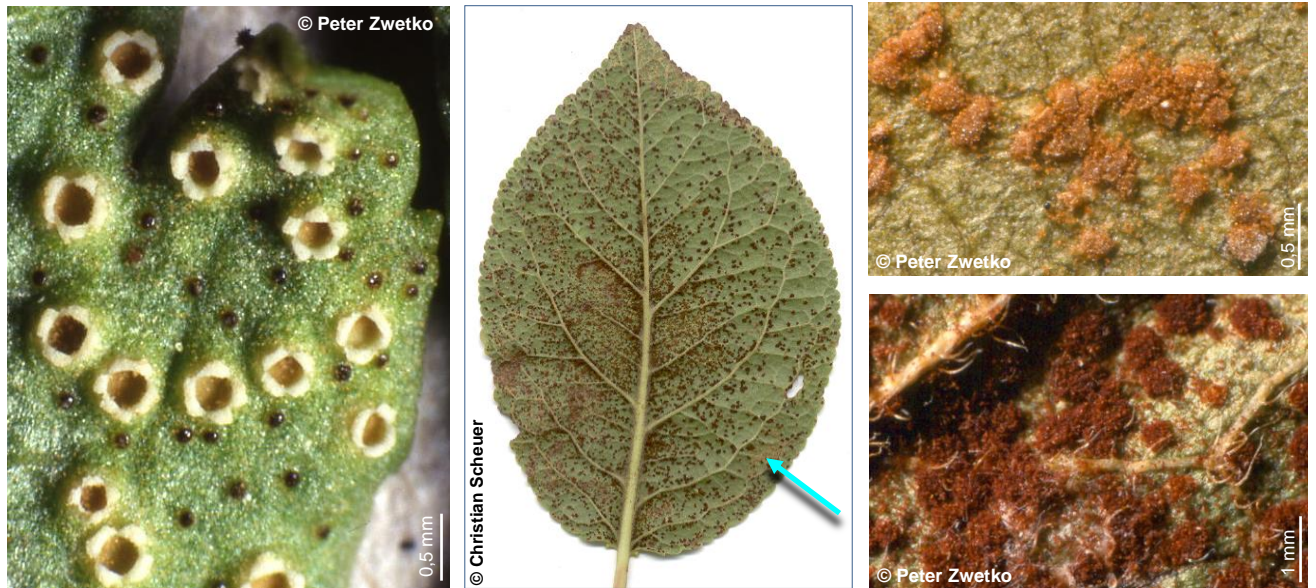


Abb. 16. *Tranzschelia pruni-spinosae*. (a) Spermogonien und Aecien auf der Blattunterseite von *Anemone ranunculoides*. (b) hellbraune Uredien (Pfeil) und dunkelbraune Telien auf der Blattunterseite von *Prunus domestica*. (c) Uredien (oben) und Telien (unten) bei stärkerer Vergrößerung.



Abb. 17. *Boletinus cavipes* (Hohlfußröhrling), (a) Hutoberfläche. (b) Hymeniophor mit verschiedenen tiefen Röhren.



Abb. 18. *Clavulina cristata* (Kamm-Koralle). – Abb. 19. *Hygrophorus eburneus* (Elfenbein-Schneckling).



Abb. 20. Morscher Nadelholzstrunk mit *Gloeophyllum odoratum* (Fencheltramete), *Mucronella bresadolae* (Weißes Pfiempilzchen, Pfeil, rechts stärker vergrößert) und zwei verschiedenfarbigen krustigen Basidiomyceten-Fruchtkörpern mit glattem Hymeniophor (linker Bildrand).



Abb. 21. Hymeniophor von *Merulius tremellosus* (Gallertfleischiger Fältling).