



記者発表資料



新宿南口交通ターミナル

愛称が決定しました！！

【内 容】

今春にオープン予定の「新宿南口交通ターミナル」。愛称の一般公募をしておりましたが、決定いたしましたのでお知らせいたします。多数のご応募ありがとうございます。

なお、選定にあたっては、有識者委員や行政委員による「新宿南口交通ターミナル名称選定委員会（委員長：岸井隆幸 日本大学理工学部教授）」（「別紙3」参照）において審議のうえ決定しております。

オープンした際には、電車から高速バス、タクシーなどへの乗換えがスムーズな駅直結のターミナルとなりますので、多くの方のご利用が期待されます。

【愛称】

バスタ新宿（「別紙1」参照）

【応募状況等】

平成27年10月28日（水）から11月23日（月）の間に、一般公募を行い、1,733作品の愛称案をご応募いただきました。（「別紙2」参照）

発表記者クラブ

竹芝記者クラブ 神奈川建設記者会 都庁記者クラブ

問い合わせ先

国土交通省 関東地方整備局 東京国道事務所

電 話 03-3512-9090（代）

副所長（地域広報官） 滝沢 弘志（内線205）

計画課長 関口 広喜（内線261）

「新宿南口交通ターミナル」の愛称を次のとおり決定しました。

バスタ 新宿

【選定理由】

本愛称は、分散していた高速バスの発着所が集合し、バス・タクシーの乗降場を中心とした立地特性をとらえており、交通の複合ターミナルであることをイメージできる。

また、愛称単体で見ても、交通系の建物であることが分かりやすく、また、文字数が少なく馴染みのある言葉で構成されていることから、誰からも呼びやすく覚えやすい言葉であり、末永く、多くの人々に親しまれ、愛されることが期待できる。

【応募者の命名理由】

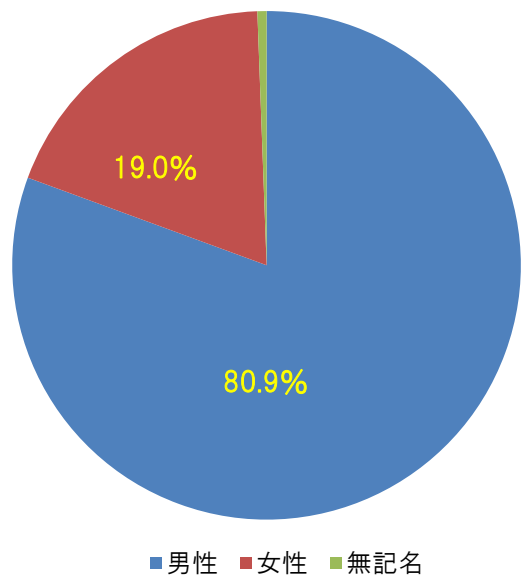
- 誰にでも覚えやすく、なるべく短く、かつ明るいネーミング。
直感的にバスターミナルを理解できる。
- バスがスター（星）のように各地に放射する。
- Bus & Taxicab Terminalの略。

（※複数名の理由を記載しています。）

応募総数: 1,733通

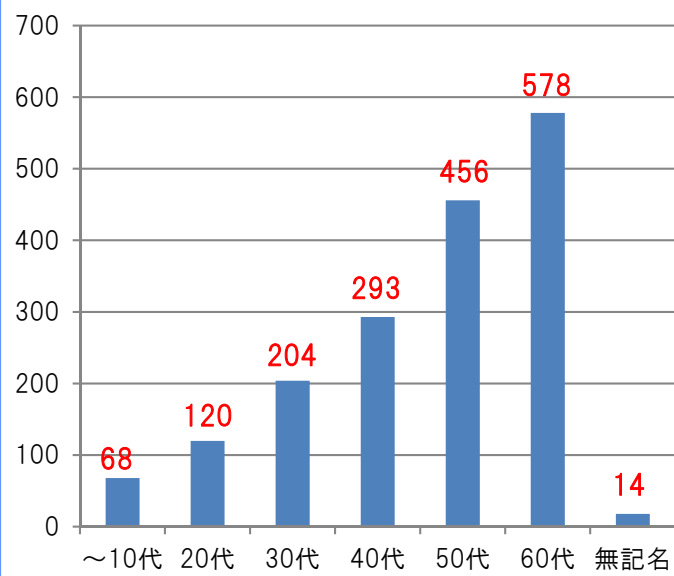
1.1 性別応募数

■ 男性	1,402名	(80.9%)
■ 女性	329名	(19.0%)
■ 無記名	2名	(0.1%)



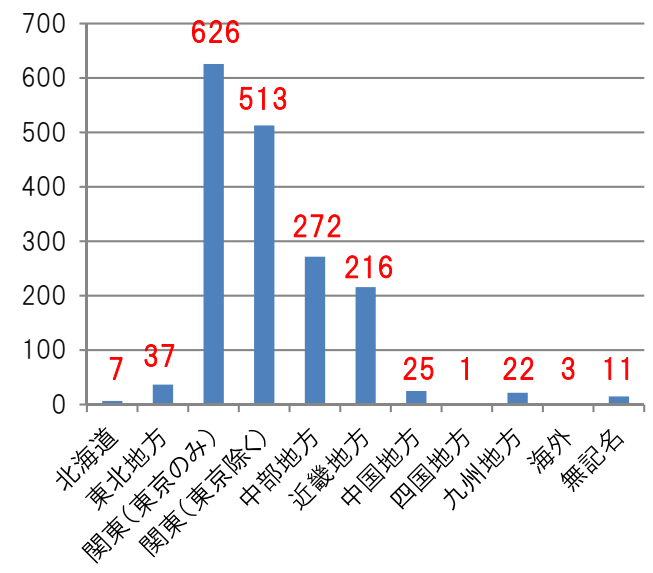
1.2 年齢別応募数

■ ~10代	68名	(3.9%)
■ 20代	120名	(6.9%)
■ 30代	204名	(11.7%)
■ 40代	293名	(16.9%)
■ 50代	456名	(26.3%)
■ 60代	578名	(33.3%)
■ 無記名	14名	(1.0%)



1.3 地域別応募数

■ 北海道	7名	(0.4%)
■ 東北地方	37名	(2.1%)
■ 関東(東京のみ)	626名	(36.0%)
■ 関東(東京除く)	513名	(29.5%)
■ 中部地方	272名	(15.7%)
■ 近畿地方	216名	(12.4%)
■ 中国地方	25名	(1.4%)
■ 四国地方	1名	(0.1%)
■ 九州地方	22名	(1.3%)
■ 海外	3名	(0.2%)
■ 無記名	11名	(0.9%)



新宿南口交通ターミナル「名称選定委員会」

委員名簿

- 委員長 岸井 隆幸 日本大学理工学部教授
- 委員 赤瀬 達三 株式会社 黎デザイン総合計画研究所
- 委員 田村 知子 株式会社 JTBパブリッシング
月刊「ノジュール」編集長
- 委員 米澤 鉄平 東京都産業労働局観光部
受入環境担当課長
- 委員 菊地 加奈江 新宿区地域文化部
新宿観光振興協会担当課長
- 委員 村山 英樹 渋谷区区民部商工観光課長

事務局 国土交通省 関東地方整備局 東京国道事務所



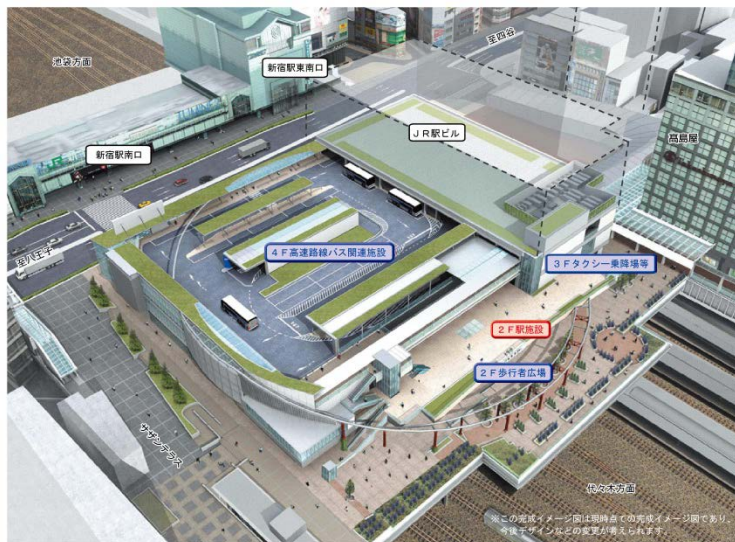
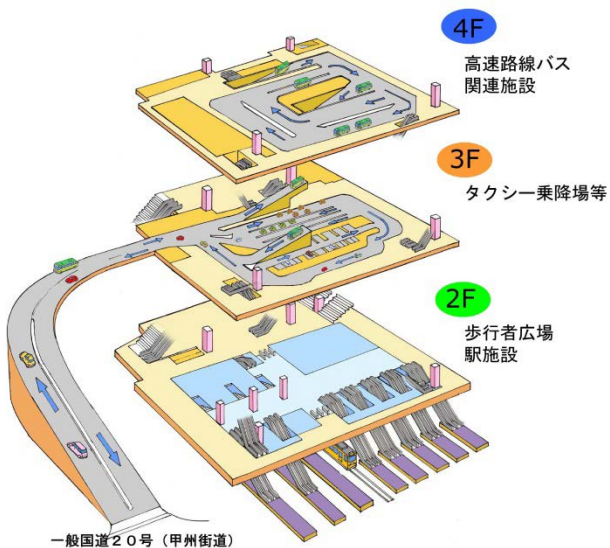
【新宿駅南口地区基盤整備】

<http://www.ktr.mlit.go.jp/toukoku/saisei/shinjuku/index.htm>

日本一の乗降客数を誇る新宿駅の南口に接する新宿跨線橋(一般国道20号)上は、一日約6万台の車と約14万人の歩行者が通行していますが、ゆとり空間が乏しく、タクシーや一般車の乗降等の影響で慢性的な交通渋滞を引き起こしています。また、大正14年に架けられた新宿跨線橋は老朽化と耐震性の面から架け替えが必要でした。

さらに、新宿駅は首都圏を代表する交通結節の要衝でありながら、高速路線バス乗り場が点在するなど、鉄道、高速路線バス、タクシー等、交通機関相互の乗り換えの利便性にも乏しい現状にあります。そこで、東京国道事務所は跨線橋の架け替えと交通結節点の整備、地下歩道の整備により、新宿駅南口前を中心とした人優先の安全・安心で快適な歩行者空間を創出すべく、事業を展開中です。

【完成イメージ図】



【状況写真】



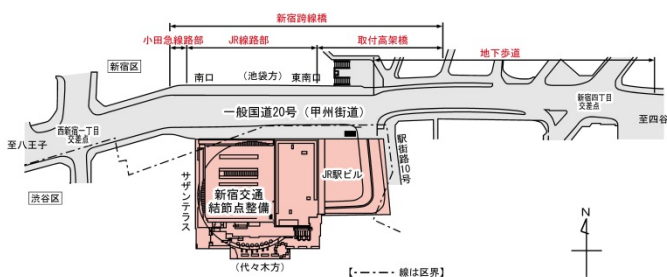
(平成14年 4月)



(平成27年 12月)

■新宿駅南口地区基盤整備の特徴

事業位置図



国道20号の昔と未来



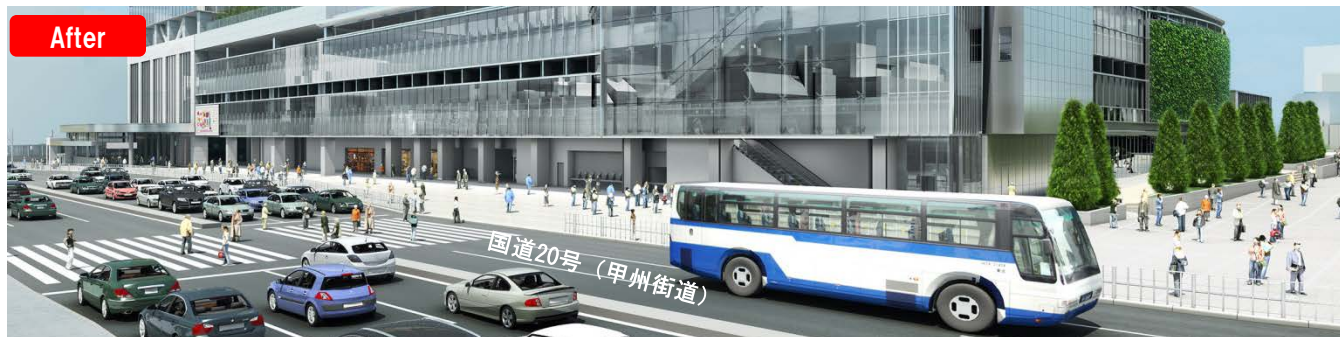
跨線橋上での乗降による影響



歩行者の滞留空間不足



国道20号の混雑（車道）



※完成イメージ図については、今後若干の変更が生じる場合があります。

新宿南口交通ターミナルの特徴

- 高速、長距離バスの発着便数・・・**日本一**。
- 高速、長距離バスの停車場数・・・**日本一**。
- 日本一**の乗降客「新宿駅」から・・・**直結**。
- ほかにも色々**日本一**が・・・。

■新宿駅南口地区基盤整備の効果

高速バスの乗換え利便性の向上

○今回、新たに整備されるターミナル施設は、これまで駅周辺に分散されていた高速バスのりばを集約するとともに、関連施設の整備を行うことで鉄道駅と高速バス、タクシー等との円滑な相互乗り換えが実現されます。

(1) 駅周辺に分散していた“のりば”を集約し、誰にでもわかりやすい“のりば”が誕生します。



高速バス発着所の現況(新宿駅周辺)

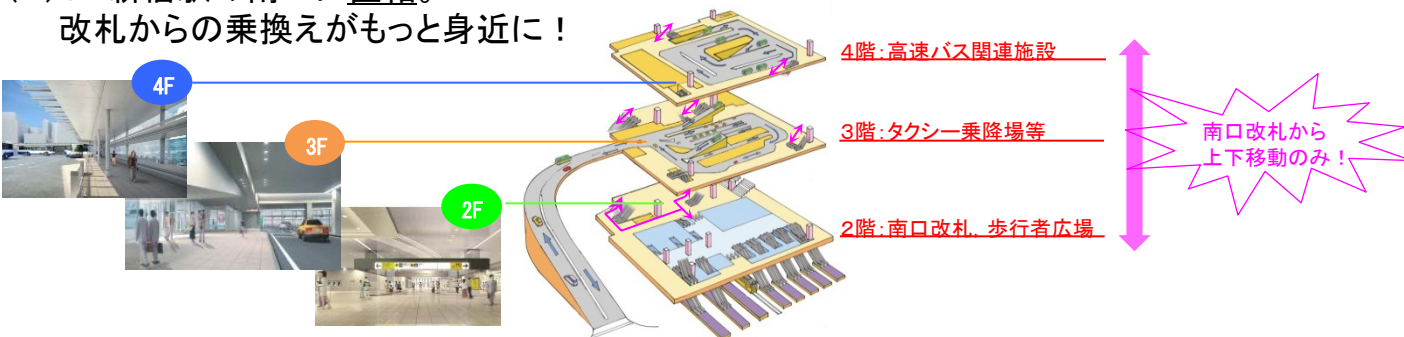
■集約されるバス発着所(予定)

京王ターミナル、ウイラーターミナル、西口ロータリー、新宿センタービル、明治安田生命ビル、VIPラウンジ、南側駐車場、小田急、左山ビル等

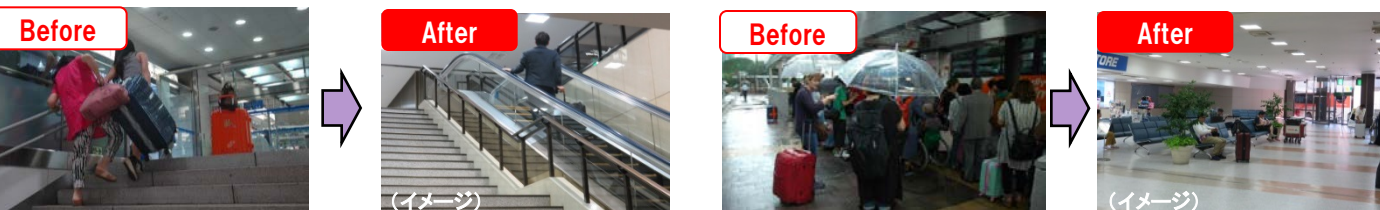
新宿南口交通ターミナル

※リムジンバス(空港行きバス)は、新宿南口交通ターミナル供用後も継続して使用。(新宿南口交通ターミナルと既存施設を両方使用予定)

(2) JR新宿駅の南口に直結。
改札からの乗換えがもっと身近に！



(3) 施設のバリアフリー化や待合所の整備など、高速バスターミナルの質的向上が図られます。



(4) 施設内に東京観光情報センターを設置。全国各地への観光需要の活性化に寄与します。



※都内のみならず全国の観光情報を多言語で提供するとともに、旅行予約など旅行者のニーズを捉えたワンストップサービスを提供します。