

Narodowy Pomnik Przyrody Borowy (NPP Borový) - o pow. 36,84 ha, położony na zalesionych zboczach wzniesienia Borowy niedaleko Góry Bożej (Boží hora). Na szczycie i zboczach znajduje się grupa granitowych skałek z mnóstwem mikroform wietrzeniowych, jak różnego rodzaju zagłębienia, nisze, kociołki z odpływowymi żłobkami. Słabo dostępne górskie skały pokrywa luźny drzewostan mieszany z przewagą sosny zwyczajnej i buku zwyczajnego z domieszką modrzewia europejskiego i dębu szypułkowego, brzozy brodawkowej i świerka pospolitego. W poszyciu przeważa kosmatka gajowa, wrzos zwyczajny, orlica pospolita, modrzaczek siny i inne gatunki porostów. W zagłębieniach skalnych występuje zanokcica północna. Powszechnie są na tym terenie ssaki takie jak: mysz leśna, ryjówka aksamitna, ryjówka malutka, a także ptaki: muchołówka białoszyja, zięba i dzięcioł duży.



Zaskroniec
(*Natrix natrix*)

Užovka obojková
Ringelnatter

NPP Borový (36,84 ha) se rozkládá na jižním a jihozápadním zalesněném svahu Borového kopce nedaleko od Boží hora. Na vrcholu a svazích se nachází skupina žulových skal s množstvím drobných tvarů vzniklých zvětráváním žuly, např. různými prohlubněmi, výklenky, odtokovými žlábkami. Obtížně přístupné horské skály porůstá řídký smíšený les s převahou borovice lesní a buku lesního s příměsí modřínu opadavého a dubu letního. V podrostu převládají bika bělavá, vřes obecný, hasivka orličí, bělomech sivý a lišejníky. Ve skalních štěrbinách roste sleziník severní. Běžnými zástupci fauny jsou zde zemní savci, mimo jiné myšice lesní, rejsek obecný, rejsek malý a také ptáci lejsek bělokříký, pěnkava obecná a strakapoud velký.

Narodowy pomnik przyrody (národní přírodní památka, skrót NPP) – forma naturalna lub współtworzona przez człowieka, o mniejszej powierzchni - geologiczna lub geomorfologiczna, z fragmentami ekosystemów w miejscu występowania minerałów, rzadkich bądź zagrożonych gatunków roślin i zwierząt; o krajowym czy międzynarodowym znaczeniu ekologicznym, naukowym lub walorach estetycznych. Uznanie danego terenu za narodowy pomnik przyrody leży w gestii ministerstwa środowiska naturalnego.

Národní přírodní památka (NPP) – přírodní útvar menší rozlohy, zejména geologický či geomorfologický útvar, naleziště nerostů nebo vzácných či ohrožených druhů ve fragmentech ekosystémů, s národním nebo mezinárodním ekologickým, vědeckým či estetickým významem, a to i takový, který vedle přírody formoval svou činností člověk. Vyhlášení daného území za národní přírodní památku spadá do pravomoci ministerstva životního prostředí.



Das Nationale Naturdenkmal Borový (NPP Borový) liegt unweit des Gotteshausbergs (Boží hora) auf waldreichen Abhängen der Anhöhe Borový und erstreckt sich auf einer Fläche von 36,84 ha. Auf dem Berggipfel und seinen Abhängen befindet sich eine Granitfelsgruppe mit einer Vielzahl von Kleinformen der Verwitterung wie ver-

Zanokcica północna
(*Asplenium septentrionale*)
Sleziník severní
Nördlicher Streifenfarn

schiedenartige Vertiefungen, Nischen und Kessel mit Abflussrillen. Die schwer zugänglichen Bergfelsen sind vom locker verstreuten Mischbestand mit überwiegendem Waldkiefer- und Rotbuchenanteil und einem Beisatz der Europäischen Lärche, der Stieleiche, der Hängebirke und der Gemeinen Fichte bewachsen. Im Unterholz sind die Weißliche Hainsimse, die Besenheide, der Adlerfarn, das Weißmoos und andere Flechten am häufigsten anzutreffen. In den Vertiefungen des Gesteins wächst der Nördliche Streifenfarn. Zu den meist verbreiteten Säugetieren des Gebiets gehören die Gelbhalsmaus, die Waldspitzmaus und die Zwergspitzmaus. Von den Vögeln findet man den Halsbandschnäpper, den Buchfink und den Buntspecht.

Žaba vodna
(*Rana kl. esculenta*)

Skokan zelený

Teichfrosch



Narodowy Pomnik Przyrody „Borowy”

Národní přírodní památka Borový

Das Nationale Naturdenkmal „Borový“

Traszka grzebieniasta
(*Triturus cristatus*)

Čolek velký

Kammolch

Das Nationale Naturdenkmal (tschech.: národní přírodní památka, kurz NPP) ist eine geologische bzw. geomorphologische, natürliche oder vom Menschen mitgestaltete Form mit einer kleineren Fläche und Fragmenten von Ökosystemen. Zu Naturdenkmälern werden Standorte mit Mineralienvorkommen, seltenen oder gefährdeten Pflanzen- und Tierarten bestimmt, die national oder international eine ökologische, wissenschaftliche oder ästhetische Bedeutung aufweisen.

Die Erklärung eines bestimmten Gebiets zum Nationalen Naturdenkmal liegt im Kompetenzbereich des Umweltministeriums.





*Narodowy Pomnik Przyrody „Misy Venus”. Widok na Góry Rychlebskie
Národní přírodní památka Venušiny misky, pohled na Rychlebské hory
Das Nationale Naturdenkmal „Venus' Schalen“, Blick auf das Reichensteiner Gebirge*

Narodowy Pomnik Przyrody Misy Venus (NPP Venušiny misky) - o pow. 3,90 ha. Objęty ochroną jest szczyt wzgórza Smolný z granitowym urwiskiem skalnym wraz z otaczającą roślinnością, znajdujący się na terenie kompleksu leśnego Bažanciarnia (Bažantnice). Na skutek działań wody, wietrzeń i ruchów geologicznych utworzyły się tutaj formy skalne o zadziwiających kształtach, jak różnego rodzaju misy, półki i wnęki. Dominuje las mieszany z przewagą sosny zwyczajnej i domieszką dębu bezszypułkowego, klonu jaworowego, klonu pospolitego, grabu pospolitego, brzozy brodawkowej i modrzewia

Ochronie gatunkowej podlegają rośliny i zwierzęta zagrożone lub rzadkie, o wielkim znaczeniu naukowym lub kulturowym. Decyzje o wprowadzeniu ochrony gatunkowej podejmuje minister środowiska naturalnego.

europiejskiego. Występuje tu także fragment acidofilnego boru Dicrano-Pinion z wrzosem zwyczajnym, borówką czarną, borówką brusznicą, szczawikiem zajęczym, kosmatką gajową, i jeżyną krzewiastą. Na skałach rosną skarłowaciałe formy drzew.

Swoje siedliska mają tu typowe gatunki ptaków na tym terenie: mucholówka białoszyja, zięba czy dzięcioł duży. Na pierwotny charakter lasu wskazuje występowanie stępieńki attenatusa. Z innych gatunków chrząszczy żyją tu biegacze: gładki (Carabus glabratus), ogrodowy (Carabus hortensis), pomarszczony (Carabus intricatus), fioletowy (Carabus violaceus), skórzasty (Carabus coriaceus).

NPP Venušiny misky (3,90 ha). Przedmiotem ochrony je wierzchołek kopca Smolný s ostrohem żulowych skalisek v souvislém lesním celku Bažantnice. V

důsledku působení srážkové vody, zvětrávání a geologických pohybů vznikly zajímavé skalní útvary – nejrůznější skalní misky, sedadla a výklenky. V okolí roste smíšený les s převahou borovice lesní a buku lesního s příměsí dubu zimního, javoru klenou, javoru mléče, habru obecného, břízy bělokoré a modřínu opadavého. Vyskytuje se zde také fragment reliktního acidofilního boru Dicrano-Pinion s keřičky vřesu obecného, brusinky obecné, štavelem kyselým, bikou bělavou a ostružiníkem křovitým v podrostu. Na skalách rostou zakrslé formy dřevin. Typickými druhy ptáků na tomto území jsou lejsk bělokrký, pěnkava obecná a strakapoud velký. Původní charakter lesa indikuje výskyt střevlíka Cychrus attenuatus. Z dalších střevlíků lze uvést druhy:

Zvláště chráněné druhy rostlin a živočichů – druhy rostlin a živočichů, které jsou ohrožené nebo vzácné, vědecky nebo kulturně velmi významné. Seznam a stupeň ohrožení zvláště chráněných druhů rostlin a živočichů stanoví ministerstvo životního prostředí.



střevlík hladký (*Carabus glabratus*),
střevlík zahradní (*Carabus hortensis*),
střevlík svažňák (*Carabus intricatus*),
střevlík fialový (*Carabus violaceus*),
střevlík kožitý (*Carabus coriaceus*).

Das Nationale Naturdenkmal Venus' Schalen (NPP Venušiny misky) mit einer Fläche von 3,90 ha umfasst den im Waldkomplex Fasanerie (Bažantnice) gelegenen Gipfel des Hügels Smolný mit seinem Granitabsturz und der umliegenden Pflanzenwelt. Wegen Einwirkung von Wasser, Verwitterung und Massenbewegungen sind hier Felsformationen mit verwunderlichen Formen wie verschiedenen Schalen, Absätzen und Nischen entstanden. Im Gebiet überwiegt der Mischwald, in dem die Waldkiefer den

Dem Einzelartenschutz unterstehen seltene und gefährdete Pflanzen und Tiere von großer wissenschaftlicher und kultureller Bedeutung. Die Entscheidung über die Erfassung für den Artenschutz wird vom Umweltminister getroffen.



Anteil am Bestand hat. Andere anzutreffende Arten sind die Traubeneiche, der Bergahorn, der Spitz-Ahorn, die Hainbuche, die Hängebirke und die Europäische Lärche. Hier befindet sich auch ein Fragment des azidophilen Kiefernwaldes Dicrano-Pinion mit der Besenheide, der Blaubeere, der Preiselbeere, dem Waldsauerklee, der Weißlichen Hainsimse und der Echten Brombeere. Auf den Felsen wachsen Zwergformen von Bäumen.

Zu den typischen Vogelarten, die hier ihre Habitate finden, gehören der

Skalne misy
Skalni misy
Felsschalen

Halsbandschnäpper, der Buchfink und der Buntspecht. Auf den primären Charakter des Waldes weist das Vorkommen des *Cyrchus attenuatus* hin. Die Käferpopulation ergänzen die folgenden Laufkäfer: der Dunkelblaue (*Carabus glabratus*), der Violette der Flatter (*Carabus hortensis*), der Garten (*Carabus intricatus*), und der Lederlaufkäfer (*Carabus coriaceus*).



Misy Venus
Venušiny misky
Venus' Schalen

Narodowy Pomnik Przyrody „Jaskinie Na Pograniczu” (NPP Jeskyně Na Pomezí) - o pow. 11,74 ha, położony 2 km na północ od miejscowości Lipová-lázně w Górach Rychlebskich. Kompleksową ochroną objęty jest malowniczy obszar krasowy z licznymi lejami wypełnionymi wodą, rozpadlinami i wąwozami. Uformowany tu w krystalicznych wapieniach system jaskiniowy (odkryto około 1000 m podziemnych korytarzy) jest najbardziej rozległy w całej Republice Czeskiej. Ściany jaskini ozdobione są bogatą dekoracją różnorodnych w swym kształcie i wielkości stalaktytów, stalagmitów i innych tworzących się wciąż nowych form naciekowych. Większość terenu pokrywa drzewostan świerkowy sztucznego pochodzenia, jedynie we wschodniej skalistej części rośnie las bukowy z domieszką klonu jaworowego, jesionu wyniosłego i świerka pospolitego. Występują tu chronione gatunki roślin: zanokcica zielona, podejrzon księżycowy, stoplamek szerokolistny, stoplamek Fuchsa, gółka długoostrogowa, storczyk męski nakrapiany, listera jajowata, podkolan biały, kruszczyk szerokolistny, mieczyk dachówkowaty, goryczka orzęsiona. W jaskiniach zimuje jednaście gatunków nietoperzy, a wśród nich podkowiec mały i nocek duży. Żyje tu *Meta menardi* - najbardziej jadowity pająk z rodziny krzyżakowatych i inne rzadkie pająki. Na łąkach występuje charakterystyczna populacja motyli dziennych.

NPP Jeskyně Na Pomezí (11,74 ha), leżący 2 km severně od obce Lipová – lázně v Rychlebských horách. Komplexní ochraně zde podléhá území s četnými povrchovými i podzemními krasovými jevy. Jeskynní systém vzniklý v krystalický vápencích (mramorech) je nejrozsáhlejší v rámci České republiky. Dosud bylo objeveno kolem 1000 m chodeb. Jeskyně má bohatou krápníkovou výzdobu tvořenou stalaktity, stalagmity a dalšími neustále se tvořícími nátekovými formami. Většinu chráněného území pokrývá nepůvodní smrkový les, pouze ve východní části roste bučina s příměsí javoru klenu, jasanu ztepilého a smrku ztepilého. Vyskytují se zde vzácné a ohrožené druhy rostlin: sleziník zelený, vratička měsíční, prstnatec májový a listenatý, pětiprstka žežulník pravá, vstavač mužský, bradáček vejčitý, vemeník dvoulistý, kruštík širolistý, mečík střečovitý a hořec brvitý. V jeskyních přezimuje 11 druhů netopýřů, včetně vrápence malého a netopýra velkého. Žije tu jedovatý pavouk meta temnostní (*Meta menardi*) a další vzácné druhy pavoúk. V prostoru vlhké louky bylo zjištěno charakteristické společenství denních motýlů.

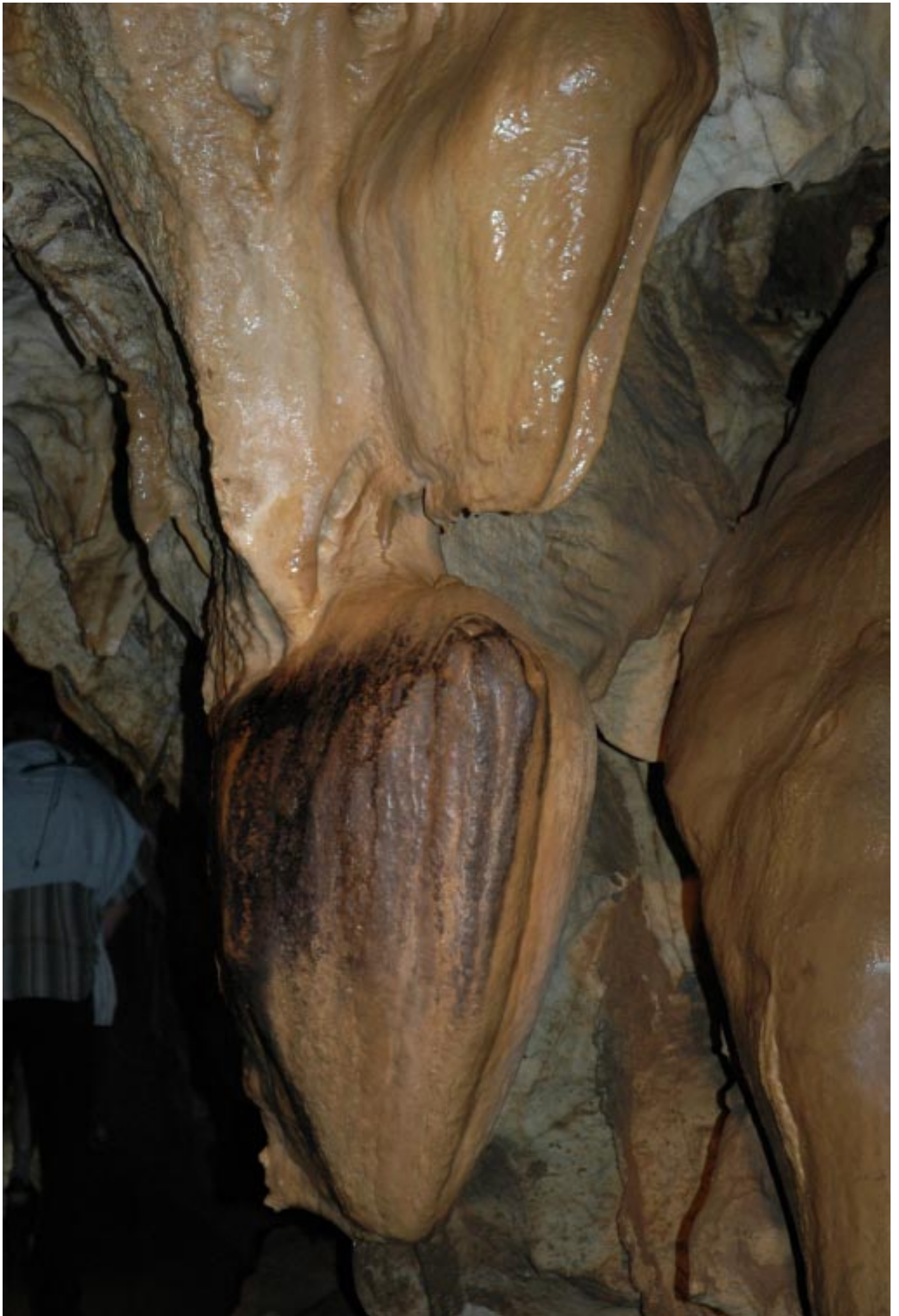
Das Nationale Naturdenkmal „Tropfsteinhöhle am Gemärke” (NPP Jeskyně Na Pomezí) nimmt eine Fläche von

11,74 ha ein und ist 2 km nördlich des Ortes Bad Lindewiese (Lipová-lázně) im Reichensteiner Gebirge gelegen. Für einen umfassenden Naturschutz wurde hier eine pittoreske Karstlandschaft mit vielen wassererfüllten Trichtern, Klüften und Schluchten erfasst. Das in kristallinen Kalksteinen geformte Höhlensystem, in dem ca. 1000 km unterirdische Korridore entdeckt wurde, ist der weiträumigste Komplex in ganz Tschechien. Die Höhlenwände schmückt eine reichliche Dekoration in Form und Größe sehr abwechslungsreicher Stalaktite, Stalagmite sowie anderer, immer neu entstehender Tropfsteinformen. Das Gebiet ist größtenteils von künstlich errichteten Fichtenwäldern bewachsen, nur im östlichen, von Felsen bedeckten Teil wächst ein Buchenwald mit dem seltener anzutreffenden Bergahorn, der Gemeinen Esche und der Gemeinen Fichte. Man findet hier geschützte Pflanzenarten wie den Grünstieligen Streifenfarn, die Echte Mondraute, das Breitblättrige Knabenkraut, Fuchs' Knabenkraut, die Große Händelwurz, das Prächtige Knabenkraut, das Große Zweiblatt, die Zweiblättrige Waldhyazinthe, die Breitblättrige Stendelwurz, die Dachige Siegwurz und den Fransen-Enzian. In den Höhlen überwintern elf Fledermausarten, darunter die Kleine Hufeisennase und das Große Mausohr. Hier leben die Höhlenkreuzspinne, die giftigste Arte aus der Familie der Echten Radnetzspinnen, sowie andere seltene Spinnen. Auf den Wiesen findet man eine charakteristische Population von Tagfaltern.

Narodowy Pomnik Przyrody „Jaskinie Na Pograniczu”
Národní přírodní památka Jeskyně Na Pomezí
Das Nationale Naturdenkmal „Tropfsteinhöhle am Gemärke“

Jaskinie Na Pograniczu. Stalaktyt „Serce”
Jeskyně Na Pomezí, stalaktit „Srdce”
Tropfsteinhöhle am Gemärke. Stalaktit „Herz”







Nocek duży
(Myotis myotis)
Netopýr velký
Großes Mausohr



Bogata dekoracja naciekowa jaskiń „Na pograniczu”
Bohatá krápníková výzdoba jeskyní Na Pomezí
Facettenreiche Tropfsteinmuster in den Höhlen am Ge...



Nocek duży
(Myotis myotis)
Netopýr velký
Großes Mausohr





emärke



Nocek orzęsiony
(*Myotis emarginatus*)
Netopýr brvitý
Wimperfledermaus

Mroczek pozłocisty
(*Eptesicus nilssonii*)
Netopýr severní
Nordfledermaus



Narodowy Pomnik Przyrody Na Szpiczaku (NPP Na Špičáku) – o pow. 7,05 ha, położony jest na zalesionym terenie z widocznym grzebieniowatym występem skalnym Wielki Szpiczak (Velký Špičák) niedaleko miejscowości Písečná. Na chronionym obszarze znajdują się powierzchniowe i podziemne krasowe zjawiska. W okresie neogenu powstał najstarszy znany w Europie Środkowej podziemny system jaskiń. Tworzy skomplikowany labirynt dwupoziomowych korytarzy (dolny znajduje się stale pod wodą), wydrążonych w marmurach - pochodzących z dewonu (350-380 mln lat temu) krystalicznych wapieniach. W plejstocenie wody topniejącego lodowca nadały ostateczny kształt jaskiniom i uformowały charakterystyczny sercowy profil korytarzy. Większą część obszaru zajmują wapieniolubne buczyny storczykowe z domieszką cisa pospolitego, sosny zwyczajnej, modrzewia europejskiego, kłona jaworowego, kłona pospolitego, jaluńca pospolitego. W poszyciu lasu i na jego obrzeżach oraz na skalach ma swoje stanowiska ponad 110 gatunków roślin, w tym tak cenne, jak: lilia złotogłów, buławik wielokwiatowy, kruszczyk szerokolistny czy wawrzynek wilczełyko.

W jaskiniach zimuje kilka gatunków nietoperzy, w tym podkowiec mały, nocek duży, mopek Barbastella barbastellus i nocek Bechsteina. Z chronionych kręgowców żyją tu: popielica, żmija zygzakowata, rzekotka drzewna, salamandra płamista i traszka grzebieniasta.

NPP Na Špičáku (7,05 ha) – výrazný zalesněný skalní výchoz (Velký Špičák) nedaleko obce Písečná. Na chráněném území se nacházejí povrchové a podzemní krasové jevy. V období neogénu zde vznikl podzemní jeskynní systém, tvořený složitou soustavou horizontálních chodeb ve dvou úrovních, z nichž spodní je trvale zatopená. V pleistocénu daly jeskyni konečný tvar vody z tajícího ledovce, které v devonských mramorech vymodelovaly charakteristický srdcovitý profil chodeb. Jedná se o nejstarší písemně doloženou jeskyni ve střední Evropě. Větší část území porůstá vápnomilná bučina s vtroušeným tiselem červeným, borovicí lesní, modřínem opadavým, javorem klenem, javorem mléčím a jalovcem obecným. V prostoru bukového lesa a na jeho okrajích a skalách bylo nalezeno více



než 110 druhů vyšších rostlin, mimo jiné lilie zlatohlávek, okrotice bílá, krušůk široolistý, lýkovec jedovatý. V jeskyni zimuje několik druhů netopýrů: vrápenec malý, netopýr velký, netopýr černý. Z chráněných obratlovců zde žijí: plch velký, zmije obecná, rosnička zelená, mlok skvrnitý a čolek velký.

Das Nationale Naturdenkmal Auf dem Spitzberg (NPP Na Špičáku) mit einer Ausdehnung von 7,05 ha liegt in einem bewaldeten Gebiet mit dem deutlich erkennbaren Felsvorsprung des Schmiedeberger Spitzberges (Velký Špičák) unweit des Ortes Písečná. Im Naturreservat befinden sich verschiedene, ober- und unterirdisch vorkommende Karsterscheinungen. Im Neogen entstand hier das älteste unterirdische Höhlensystem in Mitteleuropa, das vom komplizierten Labyrinth doppelstöckiger Gänge (die untere Ebene befindet sich immer unter Wasser) gebildet ist, die im Marmorstein aus der Devonzeit (vor 350-380 Mio. Jahren) ausgehöhlt wurden. Im Pleistozän prägte das vom tauenden Gletscher freigesetzte Tropfwasser die endgültige Erscheinungsform der Höhlen und verlieh den Gängen ihr unverkennbares herzförmiges Profil. Den überwiegenden Teil des Gebiets nehmen kalkliebende Orchideen-Buchenwälder mit einem Beisatz der Gemeinen Eibe, der Waldkiefer, der Euro-

päischen Lärche, des Bergahorns, des Spitz-Ahorns und des Gemeinen Wacholders ein. Im Unterholz des Waldes, in seinen Randbereichen und auf den Felsen kommen über 110 Pflanzenarten vor, darunter auch einige sehr wertvolle wie die Türkenbundlilie, das Weiße Waldvögelein, die Breitblättrige Stendelwurz und die Echte Seidelbast.

In den Höhlen überwintern einige Fledermausarten, darunter u.a. die Kleine Hufeisennase, das Große Mausohr, die Mopsfledermaus und die Bechsteinfledermaus. Von den unter Naturschutz stehenden Wirbeltieren leben hier der Siebenschläfer, die Kreuzotter, der Europäische Laubfrosch, die Eigentliche Salamander und der Kammmolch.



*Podkolan biały
(Platanthera bifolia)*

*Vemeník dvoulistý
Die Zweiblättrige Waldhyazinthe*

Salamandra plamista
(*Salamandra salamandra*)
Mlok skvrnitý
Der Feuersalamander



Žaba trawna
(*Rana temporaria*)
Skokan hnědý
Der Grasfrosch

Žmija zygzakowata
(*Vipera berus*)
Zmije obecná
Die Kreuzotter



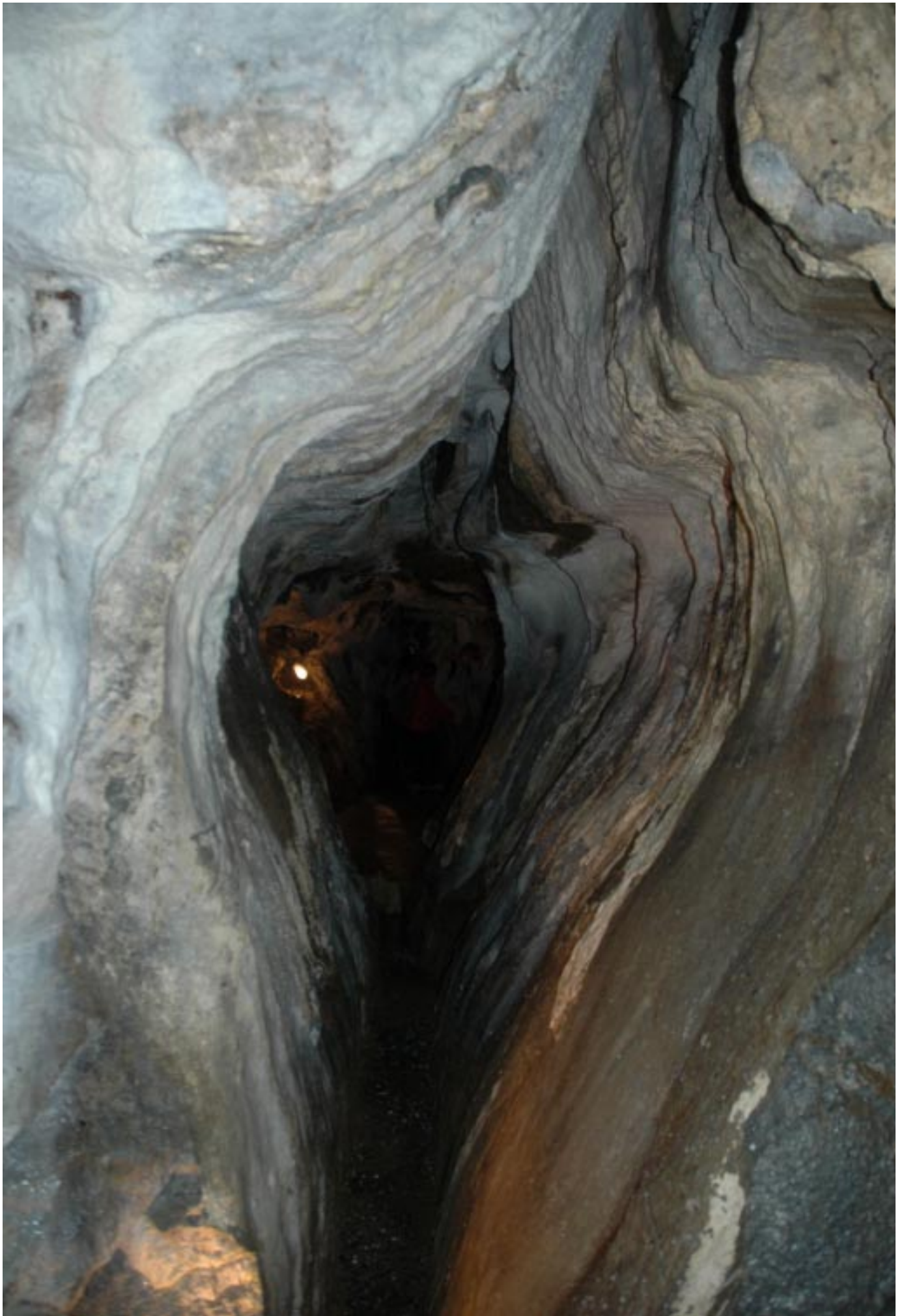


Narodowy Pomnik Przyrody „Na Szpiczaku”. Jaskinia z unikatowymi korytarzami o przekroju w kształcie serca. Jedyna udostępniona do zwiedzania w Europie (a może nawet na świecie), która posiada tak wyjątkowy kształt korytarzy.

Národní přírodní památka Na Špičáku, jeskyně s unikátními srdcovitými chodbami. Jedná se o jedinou zpřístupněnou jeskyni v Evropě (a možná i na světě) s tímto jedinečným tvarem chodeb.

Das Nationale Naturdenkmal „Auf dem Spitzberg“. Höhle mit einmaligen, herzförmigen Gängen. Sie ist europaweit (und vielleicht auch weltweit) die einzige für den touristischen Verkehr freigegebene Höhle mit einer so außergewöhnlichen Form der Felsgänge.





Pomnik Przyrody Skala pod Górą Kaní (PP Skalka pod Kaní horou) - o pow. 0,14 ha, granitowy wytwór skalny umiejscowiony u podnóża południowo-wschodniego zbocza Góry Kaní. Znajduje się w otoczonym przez pola uprawne lasku, który tworzy głównie lipa drobnolistna, klon pospolity i dąb szypułkowy z domieszką brzozy brodawkowatej, grabu pospolitego, klonu jaworowego, czereśni dzikiej. W poszyciu przeważa wiechlina gajowa. Z gatunków chronionych zwierząt żyje tu jaszczurka żyworodna.

Pomnik przyrody (přírodní památka, skrót PP) – forma naturalna lub współtworzona przez człowieka, o mniejszej powierzchni – geologiczna lub geomorfologiczna, z fragmentami ekosystemów w miejscu występowania minerałów, rzadkich bądź zagrożonych gatunków roślin i zwierząt; o regionalnym znaczeniu ekologicznym, naukowym lub walorach estetycznych. Decyzję o uznaniu danej formy naturalnej za pomnik przyrody podejmują władze województwa, zarząd parku narodowego lub zarząd parku krajobrazowego.

Pomnik Przyrody „Wodospady Srebrnego Potoku” (PP Vodopády Stříbrného potoka) – o pow. 1,24 ha. Ochroną objęty jest krótki odcinek Srebrnego Potoku (Stříbrný potok), w pobliżu jego ujścia do potoku Bučínskiego, wraz z otaczającym go drzewostanem Srebrnej Doliny (Stříbrné údolí), około 5 kilometrów na południowy zachód od wsi Žulová. Przełom Srebrnego Potoku, o długości 110 m, ma od 2 do 5 m szerokości. Spadające z wysokości 14 m wody potoku tworzą malownicze kaskady na licznych skalnych progach, najwyższy z nich mierzy 3 m. Na stromych zboczach rośnie niemal naturalny drzewostan zróżnicowany wiekowo i wysokościowo. Tworzy go świerk pospolity, buk zwyczajny, klon jaworowy, wiąz górski, jodła pospolita, leszczyna pospolita i wiciokrzew czarny. Na skałach występują również różne gatunki mszaków, w tym mechera spłaszczona (*Neckera complanata*) i kędzierzawa (*Neckera crispa*). Wśród żyjących tu zwierząt ciekawy jest ślimak pomrów błękitny. W wodach, zarówno przed jak i za wodospadem spotyka się pstrąga potokowego. Z owadów dominują tu różne gatunki jętek, widelnic i chróścików. Natrafić też można na muchówki krótkoczulkie *Atherix ibis*.

PP Skalka pod Kaní horou (0,14 ha) – żulový skalní útvar asi 100 m od jihovýchodního úpatí Kaní hory. Nachází se uprostřed zemědělské půdy v izolovaném remízku tvořeném lípou malolistou, javorem mlčím a dubem letním, s vtroušenou břízou bělokorou, habrem obecným, javorem klenem a třešní ptačí. V podrostu převládá lipnice hajní. Z chráněných živočichů zde žije ještěrka živorodá.

Přírodní památka (PP) – přírodní útvar menší rozlohy, zejména geologický či geomorfologický útvar, naleziště vzácných nerostů nebo ohrožených druhů ve fragmentech ekosystémů, s regionálním ekologickým, vědeckým či estetickým významem, a to i takový, který vedle přírody formoval svou činností člověk. Vyhlášení daného útvaru za přírodní památku spadá do pravomoci krajského úřadu, správy NP nebo správy CHKO.

PP Vodopády Stříbrného potoka (1,24 ha). Předmětem ochrany je krátký úsek Stříbrného potoka v blízkosti jeho soutoku s Bučínským potokem a navazující lesní porosty ve Stříbrném údolí, asi 5 km jihozápadně od obce Žulová. Potok zde protéká soutěskou, jejíž dno vytváří skalnaté prahy, tvořící soustavu kaskád a peřejí. Délka soutěsky je asi 110 m, šířka v nejužším místě se pohybuje kolem 2 až 5 m. Nejvyšší stupeň má výšku 3 m a celkový výškový rozdíl mezi počátkem a koncem peřejí činí 14 m. Smíšený porost na strmých svazích má skladbu blízkou přirozené, místy je výškově a věkově rozrůzněná. Tvoří jej převážně smrk ztepilý, buk lesní, javor klen, jilm horský, jedle bělokorá, líska obecná a zimolez černý. Na skalách se vyskytují také různé druhy mechorostů, včetně sourubky hladké (*Neckera complanata*) a sourubky kadeřavé (*Neckera crispa*). Ze zdejších živočichů je zajímavý nález plže modranky karpatské. Pod i nad vodopádem byl pozorován pstruh obecný. Z hmyzu zde dominují různé druhy jepic, pošvatek a chrostíků. Zajímavý je výskyt číhalky pospolité.

Das Naturdenkmal Fels am Kaní-Berg (PP Skalka pod Kaní horou) mit einer Fläche von 0,14 ha ist eine Granitformation am Fuß des südöstlichen Abhangs des Berges Kaní. Das unter Naturschutz stehende Gebiet umfasst ein von

Ackerfeldern umgebene Gehölz, das vorwiegend aus der Winterlinde, dem Spitz-Ahorn und der Stieleiche mit einem Beisatz der Hängebirke, der Hainbuche, des Bergahorns und die Wilde Vogelkirsche besteht. Im Unterholz überwiegt das Hain-Rispengras. Von den geschützten Tierarten lebt hier die Waldeidechse.

Das Naturdenkmal (přírodní památka, kurz PP) ist eine natürliche oder vom Menschen mitgestaltete, geologische oder geomorphologische Form mit einer kleineren Fläche und Fragmenten von Ökosystemen. Zu Naturdenkmälern werden Standorte mit Mineralienvorkommen, mit seltenen oder gefährdeten Pflanzen- und Tierarten bestimmt, die national oder international eine ökologische, wissenschaftliche oder ästhetische Bedeutung aufweisen. Die Erklärung eines bestimmten Gebiets zum Naturdenkmal liegt im Kompetenzbereich der Regionsbehörden, die Verwaltung des Nationalparks oder die Verwaltung des Landschaftsparks.

Das Naturdenkmal Wasserfälle des Silberbachs (PP Vodopády Stříbrného potoka) mit einer Fläche von 1,24 ha liegt rund 5 km vom Dorf Žulová (Friedeberg) entfernt und umfasst eine kurze Strecke des Silberbachs (Stříbrný potok) unweit dessen Mündung in den Bach Bučínský potok mit dem ihn umschließenden Waldbestand des Silbertals (Stříbrné údolí). Der Durchbruch des 110 m langen Silbertals hat eine Breite von 2 bis 5 m. Das aus 14 m Höhe fallende Bachwasser bildet wunderschöne Kaskaden auf den zahlreichen Steinestufen, von denen die höchste 3 m zählt. Die steilen Abhänge sind von nahezu ausschließlich natürlich gewachsenen Bäumen von komplexer Alters- und Höhenstruktur bedeckt, unter denen die Gemeine Fichte, die Rotbuche, der Bergahorn, die Weißtanne, die Gemeine Hasel und die Schwarze Heckenkirsche zu finden sind. Auf den Steinen kommen verschiedene Moose vor, darunter auch das Glatte und das Gewellte Neckermoos. Unter den hier lebenden Tieren ist die Blaue Nacktschnecke beachtenswert. Im Wasser, sowohl vor als auch nach dem Wasserfall, kann man auf die Bachforelle stoßen. Von den Insekten überwiegen hier verschiedene Arten von Eintags-, Stein- und Köcherfliegen. Auch die Ibisfliege ist hier anzutreffen.

Wodospady Srebrnego Potoku
Vodopády Stříbrného potoka
Wasserfälle des Silberbachs



Pomník przyrody Czarne Jezioro (PP Černé jezero) - o pow. 1,69 ha. Unikálny biotop - dva sztucznie utworzone zbiorniki z początku XX w. na odcinku leśnym Czarnego Potoku w odległości ok. 3 km od jego źródła, położone w pobliżu góry Zamkowej (Zámecký vrch). Rozmnaża się tutaj wiele gatunków płazów. Duże znaczenie ma występowanie tu izolowanej populacji krytycznie zagrożonego gatunku traszki karpackiej. Z cennych gatunków żyją tu jaszczurka zwinka, jaszczurka żyworodna, salamandra plamista, traszka górska. W zbiornikach wodnych i w pobliżu nich swoje stanowiska mają takie rośliny chronione i rzadkie, jak rześl je-sienna czy turzyca prosowa.



Traszka grzebieniasta (Triturus cristatus)

Čolek velký

Kammolch

Schwarzbachs (Černý potok), 3 km von seiner Quelle entfernt und in der Nähe des Schlossbergs (Zámecký vrch) liegen. Der Schwarze See bietet günstige Lebensbedingungen für viele Lurcharten. Von Großer Bedeutung ist das Vorkommen einer isolierten Population des gefährdeten Karpatenmolchs. Von den anderen wertvollen Arten seien noch die Zauneidechse, die Waldeidechse, die Eigentliche Salamander und der Bergmolch genannt. In und an den Wasserbecken stößt man auf Standorte solcher geschützten und seltenen Pflanzen wie der Herbst-Wasserstern oder die Rispen-Segge.



Traszka górska (Triturus alpestris)

Čolek horský

Bergmolch

PP Černé jezero (1,69 ha) – dvě uměle vytvořené nádrže z počátku 20. století na lesní části Černého potoka asi 3 km pod jeho pramenem, nedaleko Zámeckého vrchu. Lokalita představuje unikátní biotop, kde dochází k rozmnožování řady obojživelníků. Zvláště významný je výskyt izolované populace kriticky ohroženého druhu čolka karpatského. Z dalších vzácných druhů zde žijí ještěrka živorodá, mlok skvrnitý a čolek horský. V nádržích a jejich blízkosti se vyskytují rovněž chráněné a vzácné rostliny, jako např. hvězdoš podzimní a ostřice latnatá.

Traszka zwyczajna (Triturus vulgaris)

Čolek obecný

Teichmolch

Pomník przyrody Czarne Jezioro

Přírodní památka Černé jezero

Das Naturdenkmal Schwarzer See

Das Naturdenkmal Schwarzer See (PP Černé jezero) erstreckt sich auf einer Fläche von 1,69 ha und stellt ein sehr wertvolles Biotop dar. Es handelt sich um zwei Staueeen vom Anfang des 20. Jh., die im bewaldeten Abschnitt des





Pomník Přírody Piszczalka (PP Píšťala) – o pow. 16,05 ha. Położona w lesie niedaleko Czarnej Wody (Černá Voda), około 1 km na zachód od ruin zamku Kaltensztein (Kaltenštejn), formacja skalna z granitu regularnie popękana. Na poziomych powierzchniach występują ciekawe drobne formy wietrzeniowe. Na skale szczytowej znajdują się trzy położone nad sobą misy z odpływowymi żłobkami, misa podwójna oraz półki. Drzewostan mieszany budują buk zwyczajny, sosna pospolita, dąb szypulkowy i brzoza brodawkowata. Pojedyncze drzewa rosną także na skałach. W rzadkim poszyciu oprócz borówki czarnej występuje kosmatka gajowa, wrzos zwyczajny, śmiałek pogięty, narecznica samcza i trzcinnik piaszkowy. W zagłębieniach skalnych mają stanowisko paprotka zwyczajna i zanokcica północna. Z mchów dominuje plonnik jałowcowaty. Żyją tu między innymi różne gatunki traszek oraz błotniarka jajowata, zatoczek spłaszczony, żagnica błękitna i pływak żółto-brzeżek.

PP Píšťala (16,05 ha) – skalní útvar v lese jihozápadně od Černé Vody, asi 1 km západně od zříceniny hradu Kaltenštejn. Vrcholová žulová skála s max. výškou 10 m, pravidelně rozpukaná. Na vodorovných plochách jsou pozoruhodně vyvinuty drobné tvary zvětrávání. Na vrcholové skalce se nachází tři stupňovitě nad sebou položené skalní mísy s odtokovými žlábkami,



Jaszczurka zwinka
(*Lacerta agilis*)

Ještěrka obecná
Zauneidechse

dále jedna dvojitá mísa a skalní sedadla. V okolí skal roste nepůvodní smíšený les s převahou buku lesního s příměsí borovice lesní, dubu lesního a břízy bělokoré. Jednotlivé stromy rostou i na skalách. V podrostu je řídký ostrůvkovitý porost s převahou borůvky černé, biky bělavé, vřesu obecného, metličky křivolaké, kapradě samce a třtiny křovištní. Ve skalních štěrbinách roste osladič obecný a sleziník severní. Z mechů převažuje plonník jalovcový. Žijí zde, mimo jiné, různé druhy čolků a také plovatka toulavá, kýlnatec čočkovitý, šídlo modré a potápník vroubený.

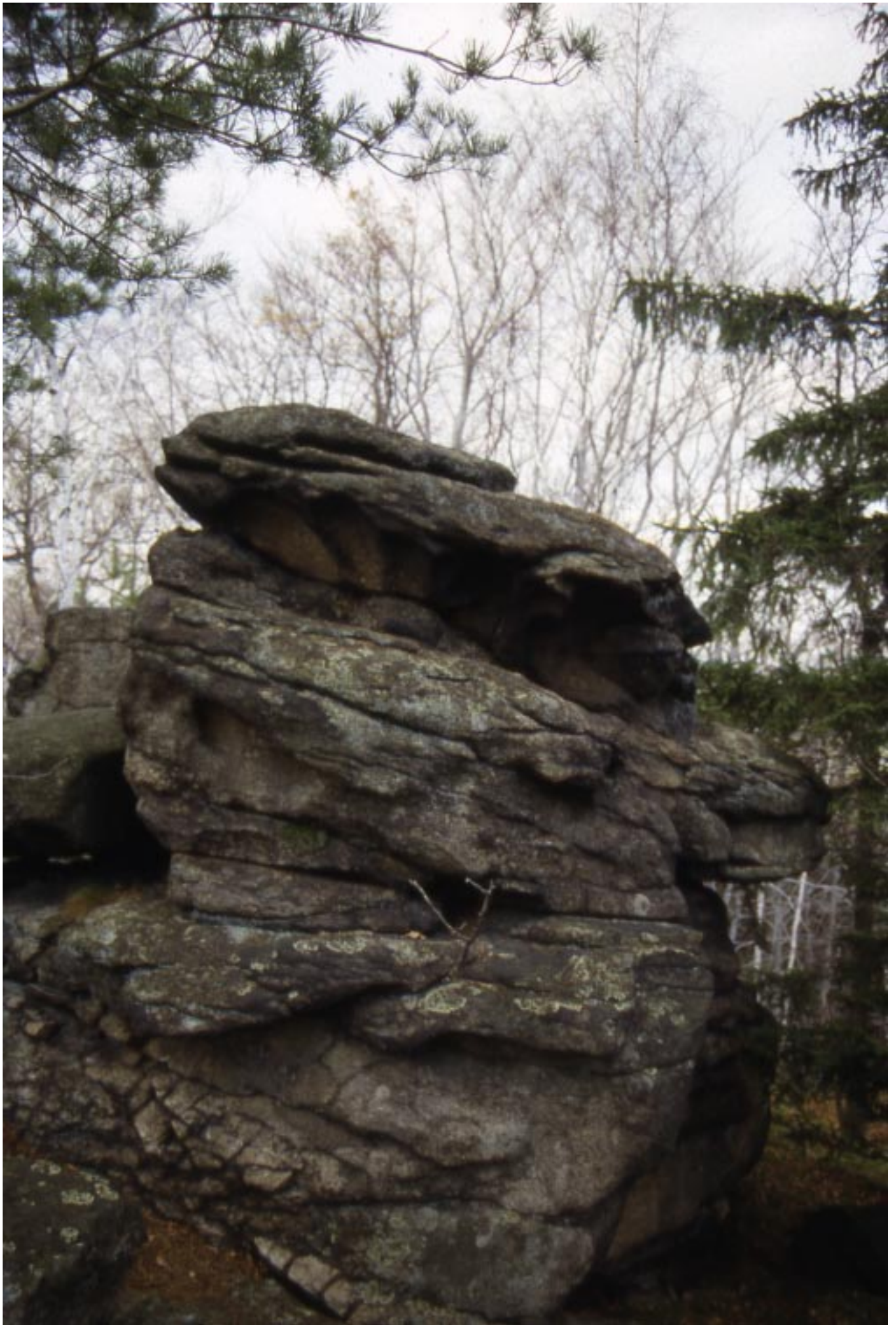
Das Naturdenkmal Pfeife (PP Píšťala) mit einer Fläche von 16,05 ha ist in einem Wald unweit des Bachs Černá Voda

und 1 km westlich von der Burgruine Kaltenstein (Kaltenštejn) gelegen. Es handelt sich um eine Granitfelsformation mit regelmäßigen Rissmustern. Auf den flachen Terrassen kann man interessante kleine Verwitterungsformen feststellen. Auf dem Gipfel befinden sich drei übereinander liegende Schalen mit Abflussrillen, eine Doppelschale und Absätze. Den Mischbestand bilden die Rotbuche, die Waldkiefer, die Stieleiche und die Hängebirke. Einzelne Bäume wachsen auch auf den Felsen. Im spärlichen Unterholz kommen außer der Blaubeere auch die Weißliche Hainsimse, die Besenheide, die Draht-Schmiele, der Echte Wurmfarne und das Sand-Reitgras vor. In den Vertiefungen des Gesteins findet man den Gewöhnlichen und den Nördlichen Streifenfarne. Von den Moosen überwiegt hier das Braunfilzige Haarmützenmoos. Das Gebiet ist auch Lebensraum für verschiedene Molcharten sowie die Eiförmige Schlammschnecke, die Linsenförmige Tellerschnecke, die Blaugrüne Mosaikjungfer und den Gelbrandkäfer.

Pomník Přírody Piszczalka
Přírodní památka Píšťala
Das Naturdenkmal Pfeife

Padalec zwyczajny (*Anguis fragilis*)
Slepyš křehký
Blindschleiche







*Rowerowy rajd górski
Závody horských kol
Bergradrennen*

*Jeseník. Kajakarze na rzece Bialej
Vodáci na řece Bělé v Jeseníku
Jeseník. Kanufahrer auf dem Fluss Biela*



*Uprawianie paralotniarstwa na
Szeraku jest obecnie
zabronione, gdyż zakłócałoby
spokój zwierzętom
w Narodowym Rezerwacie Przyrody.*

*Paragliding na Šeráku
v současné době není z důvodu
rušení živočichů v národní přírodní
rezervaci povolený.*

*Das Paragliding auf dem
Hochschar ist heute verboten, weil
es die Tiere im Nationalen
Naturreservat verscheuchen würde.*





*Stoki narciarskie na Przełęczy Czerwonogórskiej
Sjezdovky na Červenohorském sedle
Skipisten am Rotenbergpass*



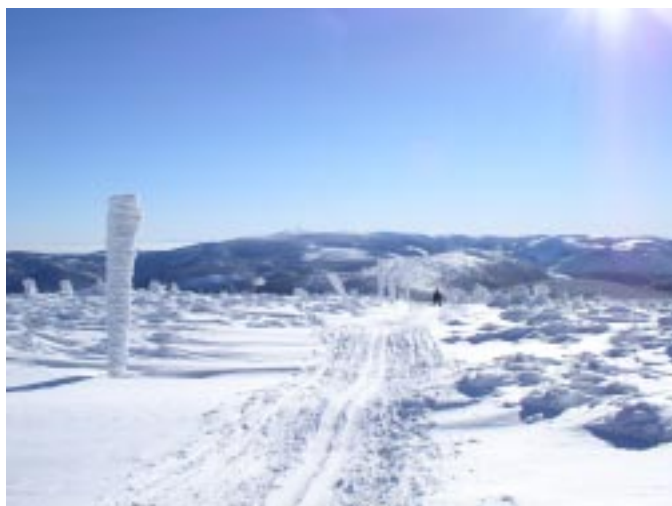
*Na szczycie Woźnicy
Na vrcholu Vozky
Auf dem Gipfel des Fuhrmannsteins*

*Na Keprniku
Na Keprniku
Auf dem Kepernik*

Snowkiting w Ramzovej
Snowkiting v Ramzové
Snowkiting in Ramzová



Na szczycie Keprnika
Na vrchole Keprniku
Auf dem Gipfel des Kepernik



Widok na Keprnik z Wrzosowego Źródłka
Pohled na Keprník z Vřesové studánky
Blick auf das Kepernik von der Heidequelle





*Rezerwat Przyrody „Wysoki Wodospad”
Přírodní rezervace Vysoký vodopád
Das Naturreservat „Hoher Wasserfal“*