

**МУНИЦИПАЛЬНАЯ ПРОГРАММА**  
**«УСТОЙЧИВОЕ РАЗВИТИЕ СЕЛЬСКИХ ТЕРРИТОРИЙ**  
**НОВОСИЛЬСКОГО РАЙОНА ОРЛОВСКОЙ ОБЛАСТИ**  
**ДО 2020 ГОДА»**

**ПАСПОРТ**  
**Районной целевой программы**  
**«Устойчивое развитие сельских территорий**  
**Новосильского района Орловской области до 2020 года»**

Наименование Программы	- муниципальная программа «Устойчивое развитие сельских территорий Новосильского района Орловской области до 2020 года»
Основание для разработки	- распоряжения Правительства Российской Федерации от 30 ноября 2010 г. № 2036-р и от 8 ноября 2012 г. № 2071-р, постановление Правительства Российской Федерации от № «Об утверждении федеральной целевой программы «Устойчивое развитие сельских территорий на 2014-2017 годы и на период до 2020 года»
Заказчик-координатор Программы	- Департамент сельского хозяйства Орловской области
Разработчик Программы	- ВНИИ социального развития села ФГБОУ ВПО «Орел ГАУ»; - администрация Новосильского района Орловской области
Цели и задачи Программы	<p>Основные цели Программы:</p> <ul style="list-style-type: none"> <li>- улучшение условий жизнедеятельности на сельских территориях Новосильского района;</li> <li>- улучшение инвестиционного климата в сфере АПК на сельских территориях Новосильского района за счет реализации инфраструктурных мероприятий в рамках Программы;</li> <li>- содействие созданию высокотехнологичных рабочих мест на сельских территориях Новосильского района;</li> <li>- активизация участия граждан, проживающих на сельских территориях Новосильского района, в решении вопросов местного значения;</li> <li>- формирование в Орловской области позитивного отношения к развитию сельских территорий Новосильского района</li> </ul> <p>Основными задачами Программы являются:</p> <ul style="list-style-type: none"> <li>- удовлетворение потребностей в благоустроенном жилье населения, проживающего на сельских территориях Новосильского района, в том числе молодых семей и молодых специалистов;</li> <li>- повышение уровня комплексного обустройства объектами социальной и инженерной инфраструктуры сельских территорий Новосильского района;</li> <li>- реализация общественно значимых проектов в интересах сельских жителей Новосильского района с помощью грантовой поддержки;</li> <li>- проведение мероприятий по поощрению и популяризации достижений в сельском развитии Новосильского района.</li> </ul>
Важнейшие целевые индикаторы Программы	<p>а) ввод (приобретение) 600 кв. м жилья для сельских граждан, проживающих в Новосильском районе, в том числе 300 кв.м для молодых семей и молодых специалистов;</p> <p>- сокращение числа сельских семей Новосильского района, нуждающихся в улучшении жилищных условий – на 32 %, в том числе молодых семей и молодых специалистов – на 100 %;</p> <p>б) ввод в действие объектов социальной сферы:</p> <ul style="list-style-type: none"> <li>- 1 общеобразовательное учреждение на 60 ученических мест;</li> <li>- сокращение числа обучающихся в общеобразовательных учреждениях, находящихся на сельских территориях Новосильского</li> </ul>

	<p>района в аварийном состоянии, на 21,5 %;</p> <ul style="list-style-type: none"> <li>- 3 фельдшерско-акушерских пунктов;</li> <li>- увеличение численности сельского населения Новосильского района, обеспеченного ФАПами или офисами врача общей практики на 82 человека;</li> <li>- 2 плоскостных спортивных сооружения общей площадью 14700 кв.м;</li> <li>- увеличение численности сельского населения Новосильского района, обеспеченного плоскостными спортивными сооружениями на 47 человек;</li> </ul> <p>в) ввод в действие объектов инженерной инфраструктуры:</p> <ul style="list-style-type: none"> <li>- 18,1 км распределительных газовых сетей;</li> <li>- увеличение уровня газификации жилых домов (квартир) сетевым газом с 58,5 % до 73,0 %;</li> <li>- 70,81 км локальных водопроводов;</li> <li>- увеличение уровня обеспеченности населения питьевой водой с 77,1 % до 80,0 %;</li> </ul> <p>г) один планируемый к реализации проект комплексного обустройства площадок под компактную жилищную застройку на сельских территориях Новосильского района;</p> <p>д) семь реализованных проектов местных инициатив сельских граждан, проживающих в Новосильском районе, получивших грантовую поддержку;</p> <p>ж) 188 рабочих мест, созданных на сельских территориях Новосильского района в результате реализации Программы</p>
<p>Ожидаемые результаты реализации Программы и показатели ее социально-экономической эффективности</p>	<p>а) Улучшение жилищных условий 12 сельских семей, в том числе 6 молодых семей и молодых специалистов;</p> <p>б) Удовлетворение потребностей организаций в молодых специалистах в социальной сфере - на 100 %;</p> <p>в) Увеличение коэффициента рождаемости сельского населения Новосильского района в 2,38 раза и ожидаемой продолжительности жизни – на 10 %;</p> <p>г) Достижение совокупного экономического эффекта в объеме 753,839 млн. рублей, в том числе за счет:</p> <ul style="list-style-type: none"> <li>- прироста продукции сельского хозяйства на основе улучшения условий жизни специалистов АПК 500 млн. рублей;</li> <li>- реализации мероприятий по развитию газификации и водоснабжения – 219,281 млн. рублей;</li> <li>- привлечения внебюджетных средств - 9,610 млн. рублей.</li> </ul>

# 1. ОСНОВНЫЕ СВЕДЕНИЯ О МУНИЦИПАЛЬНОМ РАЙОНЕ

## 1.1 Историко-географическая и административно-территориальная справка Новосильского района

Новосильский район – административная единица на севере-востоке Орловской области России.

Новосильский район входит в состав центральной части среднерусской возвышенности. Граничит с Залегощенским, Мценским, Корсаковским, Новодеревеньковским, Верховским районами Орловской области (рисунок 1.1).

Площадь территории района составляет 778,3 кв. км. Новосильский район занимает в Орловской области 18 место по территории. Административный центр – город Новосиль, находится в 12 км от железнодорожной станции п. Залегощь, до г. Орла 76 км. Расстояние до трассы М2 «Крым» 50 км.

Район образован 30 июля 1928 года в составе Орловского округа Центрально-Черноземной области, в него вошла часть территории бывшего Новосильского уезда Орловской губернии.

13 июня 1934 года после ликвидации Центрально-Черноземной области район вошёл в состав вновь образованной Курской области.

27 сентября 1937 года район вошёл в состав вновь образованной Орловской области.

В феврале 1963 года район был упразднен, город Новосиль вошёл в состав Верховского промышленного района, а сельские поселения в состав Залегощенского сельского района.

12 января 1965 года Новосильский район был восстановлен, в него вошла также территория бывшего Корсаковского района.

2 августа 1989 года из состава района был выделен восстановленный Корсаковский район.

В соответствии с федеральным законом «Об общих принципах организации местного самоуправления в Российской Федерации» от 06.10.2003 г. № 131-ФЗ и законом Орловской «Об административно-территориальном устройстве Орлов-

ской области» №522-ОЗ от 6 июня 2005 года в районе, статус муниципальных образований получили: одно городское поселение и 7 сельских поселений, это городское поселение Новосиль, Вяжевское сельское поселение с центром поселения – с. Вяжи-Заверх, Глубковское сельское поселение с центром поселения – с. Чулково, Голунское сельское поселение с центром поселения – с. Голунь, Зареченское сельское поселение с центром поселения – с. Заречье, Петушенское сельское поселение с центром поселения – д. Михалево, Прудовское сельское поселение с центром поселения – д. Большие Пруды, Хворостянское сельское поселение с центром поселения – д. Хворостянка. Всего в районе насчитывается 81 населённый пункт.

Общая численность населения района на 01.01. 2013 год составляет 8906 человек, из них в сельских населенных пунктах проживает 5613 человек, и 3293 человек проживают в городе Новосиль (таблица 1).

Основными бюджетобразующими отраслями района выступают сельскохозяйственное производство и перерабатывающая промышленность.

Район богат памятными местами и событиями.

Новосиль является одним из древнейших городов нашей России. Город Новосиль создан на землях Черниговского княжества и на протяжении многих веков являлся центром удельного Новосильского княжества. В 1246 году сыновья св. Михаила Черниговского разделили княжество на ряд самостоятельных уделов и третий сын, Симеон Михайлович, обосновавшись в Глухове и Новосиле, стал родоначальником князей Новосильских. В XV Новосиль входит в состав Литвы. В течение полутора столетий был уездным центром Тульской губернии.

Он расположен на высоком живописном берегу реки Зуши. Краеведы утверждают, что «Новосиль основан кочующими хазарами в 874 году (по христианскому календарю). Хазары основанный город называли Итилем, а после его разорения ин был назван Новосилью». И только в 12 веке, в 1155 году в исторически достоверном источнике – летописи, мы находим первое упоминание об Итиле (Новосиле), связанное с пребыванием жены великого князя Киевского Юрия Долгорукова Ольги Гречанки, которая укрывалась в Итиле от постоянных набегов на

Киев иноплеменников. Тот факт, что жена Великого князя Киевского избирает в 1155 году город Новосиль как место своего убежища от врагов, свидетельствует, что Итиль в то время существовал, как довольно крупный к тому времени, укрепленный пункт и позволял княгине чувствовать себя в безопасности.

Город со всех сторон, за исключением обрамленной к реке Зуши, был обнесён внешним земляным валом, заключавшим в себя пространство, площадью 50 десятин. Город имел выход на запад – на старую литовскую дорогу (по направлению к Орлу), на восток (на старую рязанскую дорогу), на Ефремов, на юг – в направлении курека, Чернигова, Киева.

Внутри этого города было расположено главное укрепление «цитадель». Своими деревянными стенами оно выходило к самому краю обрыва, и так же было обнесено валом и стенами с угловыми башнями и глубоким рвом.

Ещё один овраг, расположенный в той части города, которая носила название «Кавказ» - место, населённое ранее ремесленниками и городской беднотой. Эти два оврага были границей Новосильского детища.

Со второй половины XVIII века в системе крепостного хозяйства начинают постепенно развиваться товарно-капиталистические отношения, укрепляются промышленные центры.

В это время появляются каменные культовые сооружения, обогащающие силуэт города: построены 4 каменные церкви (одна Соборная – Божьей Матери с приделом Пророка Ильи и 4 приходских – Ильи Пророка, Николая Чудотворца и Казанской божьей матери).

Кроме культовых сооружений в городе существовало 258 домов, здания присутственных мест городского магистрата, гостиный двор, 2 кузницы и др.

Главным достоянием города-крепости Новосиля во все времена была церковь во имя Святителя Николая. В 1810-1813 гг. была построена каменная трапезная церковь, а в 1838 г. был освящен храм. Позже, в 1858 г., была построена каменная колокольня. После революции 1917 г. и установления в городе советской власти храм был закрыт, и лишь в 1989 г. здание было вновь возвращено

церкви. Храм был восстановлен, в 1997 г. закончилось возведение колокольни. Более 15 лет при храме действует воскресная школа.

Город Новосиль издавна был купеческим, до сегодняшних дней сохранились дома купцов Синельникова, Ворогушина, Белевцева, Вента. До революции в г. Новосиль функционировало 4 училища: мужское, женское, частное и городское высшее начальное; гимназии; школы грамоты при церквях, в 1894 году в городе была открыта публичная библиотека.

Город Новосиль рассматривается, как потенциальный центр туризма – конного, пешего, водного.

Село Голунь с деревнями Раковкой, Ржавкой и Ротановкой в 1770-1780 гг. принадлежало одному из представителей рода Голицыных. В 1810 году строится большой усадебный дом с флигелями по проекту великого русского архитектора А.Н.Воронихина. Работами при возведении дома руководил Дж. Жилярди, сын знаменитого Д.Жилярди. Здание является памятником архитектуры зрелого классицизма. Парк Голицына был заложен в 1912 г. и является памятником природы в составе памятников архитектуры и истории.

В живописном месте в излучине реки Зуши, в центре села Задушное расположена церковь Троицы Свято-Духова мужского монастыря. Впервые монастырь упоминается в 1637 году. С 2004 года на территории села зарегистрирована православная община и Свято-Духова храма. Идет активное восстановление монастыря.

Село Жердево расположено на реке Колпне на трассе Новосиль-Мценск. Существующий, но не действующий в селе храм во имя Успения Божией матери был построен в 1891 году. До настоящего времени на стенах храма сохранились фрески с изображениями святых и сюжетов Святого писания.

Издавна Новосильская земля славилась мастерами и рукодельцами. Особенную известность получила Чернышенская игрушка.

Во время Великой Отечественной войны район подвергся сильным разрушениям. Особенно ожесточённые бои шли на территории сел Вяжи-Измайлово.

С 27 декабря 1941 по 12 июля 1943 года линия фронта проходила в районе сел Малое Измайлово - Вяжи. Весь период обе стороны активно готовились к решающим летним боям 43 года. Орловский выступ давал преимущество немцам, но и в то же время был уязвимым местом, что вынуждало противника с особой тщательностью укреплять оборону плацдарма: каменные дома, погреба, сараи и конюшни были переоборудованы под бойницы, амбразуры для пулеметов, минометов и противотанковых орудий; перед передним краем – минные поля и проволочные заграждения.

12 апреля 1943 года на совещании в ставке ВГК была определена судьба немецких дивизий на Новосильской земле: измотав гитлеровцев в оборонительных боях, Советское командование запланировало операцию «Кутузов». Во время ее разработки в Новосиле и районе неоднократно бывал Г.К.Жуков.

Основная роль отводилась главной группировке Брянского фронта – 3-ей и 63-ей армиям под командованием А.В.Горбатова и В.Я.Колпакчи. Они должны были нанести удар в наиболее выдвинутой к востоку точке Орловского выступа – Вяжах Новосильского района с последующим наступлением на Орел.

С 5 по 9 июля немецкие части пытались перейти в наступление, осуществляя операцию «Цитадель», о которой Советское командование было предупреждено заранее. Развить наступление гитлеровцам не удалось, а 10 июля 1943 года 380-я, 235-я и 129-я дивизии получили распоряжение командующего Брянским фронтом: 11 июля провести на участке намеченного прорыва разведку боем.

Главным объектом разведки в полосе 380-й дивизии была вяжевская конюшня, превращенная немцами в неприступную крепость. Бой, начавшийся рано утром 11 июля, завершился поздней ночью взятием конюшни и высоты. Особый героизм в этом бою проявили капитан Мохначев П.Б., старший сержант Татарченко П.Я., автоматчик Аджаров Г.Ж.. потери в этом бою составили до 50% личного состава.

По приказу Ставки Верховного Главнокомандования 12 июля 1943 года войска перешли в решительное наступление. На участке прорыва у деревни Вяжи



3-ей армией одновременно вели огонь более 2-х тысяч орудий и минометов, плотность артиллерии составляла 150 стволов на километр фронта. Земля на расстоянии 20-30 км от эпицентра боя дрожала.

Для успешного завершения операции частям Красной Армии необходимо было форсировать реку и разминировать минные поля в пойме реки, причем все это проводилось под шквалистым огнем немецких бомбардировщиков. Вяжи взяли, и отсюда начался победный путь по освобождению Орловской земли от немецко-фашистских захватчиков.

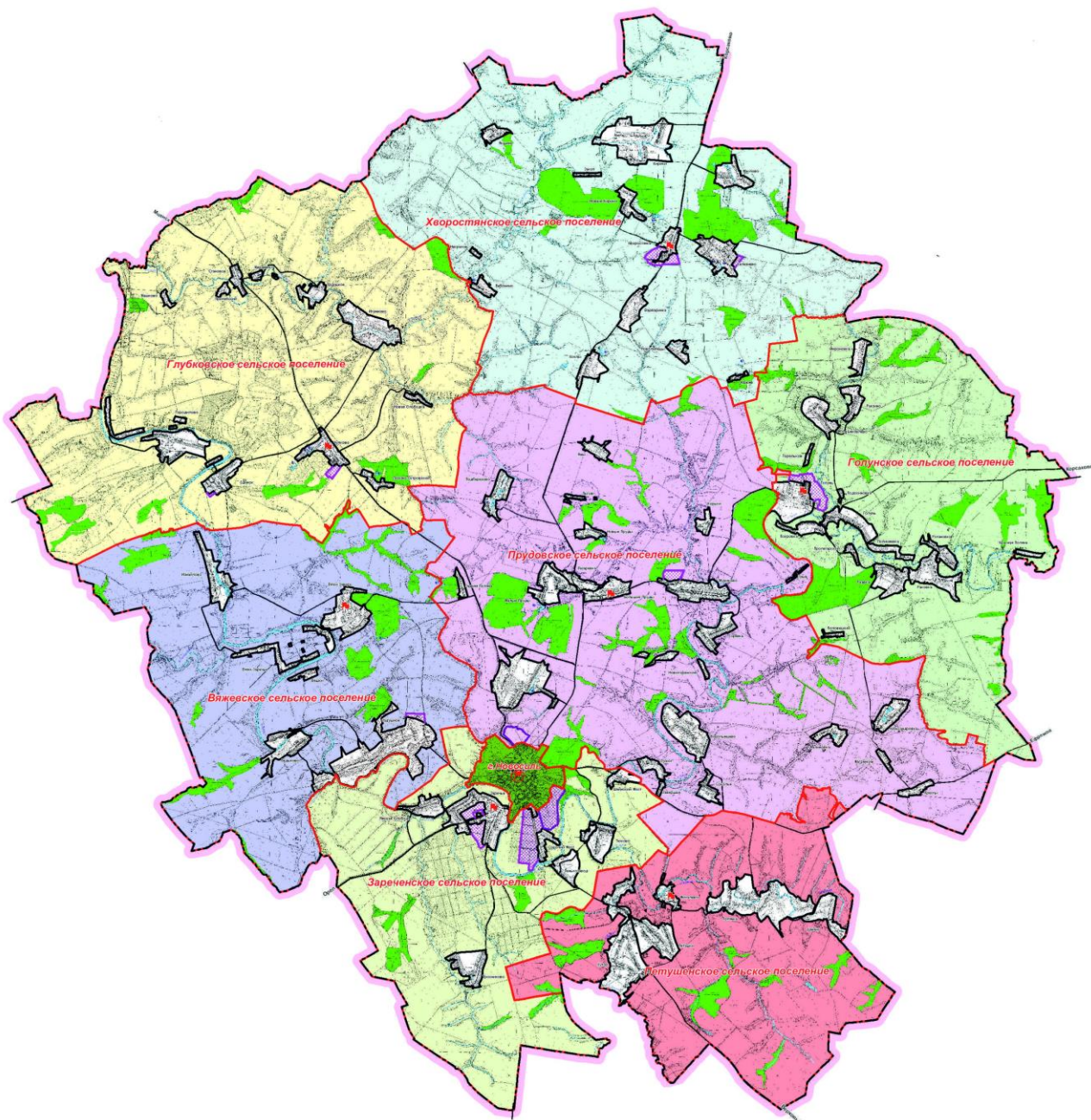
Новосильский историко-культурный центр не располагает архивными данными о потерях, которые несли войска Красной Армии в сражении у с. Вяжи. Опираясь на сведения очевидцев – мирного населения Вяжей и воспоминания ветеранов войны – мы знаем о 850 солдатах и офицерах, захороненных на Вяжевском мемориальном комплексе.

Военно-исторический комплекс «Вяжи» воздвигнут на крутом берегу реки Зуши в память о подвиге воинов, прорвавших 12 июля 1943 года немецкую оборону у сел Вяжи и Малое Измайлово. На территории комплекса расположены часовня в память о погибших воинах, стела с наименованиями фронтов, армий и дивизий, участвовавших в боях, мемориальные плиты с именами погибших, скульптура Скорбящей Матери на братском захоронении и смотровая.

Война унесла жизни более 5 тысяч Новосильцев. Пять человек удостоены звания Героя Советского союза.

У истоков довоенного Новосильского музея стоял краевед и самодеятельный художник В.Н.Глаголев. Собранный заново в 50-80 гг. XX века Почетными гражданами города супругами Казначеевыми Алексеем Васильевичем и Марией Андреевной, музей был официально открыт в 1985 году. В музее представлены материалы по разделам археология, этнография, Великая Отечественная война, культура родного края. Коллекции постоянно пополняются новыми материалами.

В населенных пунктах Бедьково, Жердево, Задушное, Заречье, Ямская Слобода, Голунь есть памятники архитектуры и градостроительства.



**Рисунок 1.1 – Карта Новосильского района Орловской области**

**Таблица 1.1 - Муниципальные образования Новосильского района  
Орловской области**

№ п/п	Сельские поселения и населенные пункты	Статус	Население, человек	Площадь территории, кв. км	Примечание
<b>Вяжевское (6 населенных пунктов)</b>		<b>Сельское поселение</b>	<b>611*</b>	<b>97,86*</b>	
1	Вяжи-Заверх	село	307*	-	Административный центр
2	Вяжи-Заречье	село	16*	-	
3	Измайлово	село	37*	-	
4	Вешки	посёлок	1*	-	
5	Бедьково	деревня	7*	-	
6	Задушное	село	243*	-	
<b>Глубковское (12 населенных пунктов)</b>		<b>Сельское поселение</b>	<b>665*</b>	<b>133,82*</b>	
7	Чулково	село	209	-	Административный центр
8	Глубки	село	42	-	
9	Городилово	Село	4	-	
10	Жердево	село	30	-	
11	Жашково	село	1	-	
12	Игумново	село	12	-	
13	Лосино-Островский	посёлок	20	-	
14	Новая Слободка	деревня	9	-	
15	Одинок	деревня	296	-	
16	Прилепский	поселок	1	-	
17	Становое	село	37	-	
18	Троицкое	село	4	-	
<b>Голунское (14 населенных пунктов)</b>		<b>Сельское поселение</b>	<b>640*</b>	<b>96,98*</b>	
19	Голунь	село	343	-	Административный центр
20	Горельков	поселок	5	-	
21	Покровка	посёлок	62	-	
22	Кр.Поляна	поселок	3	-	
23	Половецкий	поселок	1	-	
24	Пролетарский	посёлок	6	-	
25	Подъяковлево	деревня	68	-	
26	Подосиновка	посёлок	5	-	
27	Полиняевка	деревня	0	-	
28	Ракзино	деревня	29	-	
29	Раковка	деревня	12	-	
30	Ржавка	деревня	93	-	
31	Ротановка	деревня	6	-	
32	Фироновка	деревня	7	-	

<b>Зареченское (7 населенных пунктов)</b>		<b>Сельское поселение</b>	<b>1418*</b>	<b>75,79*</b>	
33	Заречье	село	1007	-	Административный центр
34	Ямская Слобода	село	154	-	
35	Пенькозавод	поселок	77	-	
36	Сорочий Мост	деревня	103	-	
37	Тюково	деревня	32	-	
38	Тростниково	деревня	20	-	
39	Шейнский Мост	деревня	25	-	
<b>Петушенское (5 населенных пунктов)</b>		<b>Сельское поселение</b>	<b>303*</b>	<b>70,66*</b>	
40	Михалево	деревня	13	-	Административный центр
41	Голянка	село	101	-	
42	Петушки	село	136	-	
43	Хутор	деревня	19	-	
44	Шейно	село	34	-	
<b>Прудовское (23 населенных пункта)</b>		<b>Сельское поселение</b>	<b>1331*</b>	<b>148,71*</b>	
45	Большие Пруды	деревня	23	-	Административный центр
46	Александровка	деревня	128	-	
47	Воротынцево с.	село	307	-	
48	Горенка	деревня	47	-	
49	Завершье	поселок	1	-	
50	Задняя Поляна	поселок	2	-	
51	Зуша	поселок	12	-	
52	Корьки	поселок	1	-	
53	Кресты	деревня	4	-	
54	Лазаревка	поселок	27	-	
55	Лужки	деревня	27	-	
56	Льгов	поселок	2	-	
57	Малые Пруды	село	141	-	
58	Малиновка	деревня	11	-	
59	Матренкин	поселок	20	-	
60	Мужиково	деревня	367	-	
61	Новые Пруды	поселок	22	-	
62	Новогоренский	поселок	4	-	
63	Подберезово	деревня	77	-	
64	Соколье	деревня	9	-	
65	Чернышено	деревня	95	-	
66	Шуйский	поселок	2	-	
67	Ямы	поселок	2	-	
<b>Хворостянское (13 населенных пунктов)</b>		<b>Сельское поселение</b>	<b>*</b>		
68	Хворостянка	деревня	<b>645*</b>	<b>128,49*</b>	Административный центр

69	Бабонино	деревня	113	-	
70	Варваринка	деревня	1	-	
71	Закоп	поселок	13	-	
72	Кирики	село	2	-	
73	Маслово	деревня	94	-	
74	Некрасов	поселок	74	-	
75	Новолипецы	поселок	1	-	
76	Новые Кирики	деревня	4	-	
77	Селезнево	деревня	15	-	
78	Хохлы	деревня	313	-	
79	Юрьев	поселок	12	-	
80	Якшино	село	1	-	

\* по данным Администраций сельских поселений Новосильского района

## 1.2 Краткие сведения о демографическом, социально-экономическом, инфраструктурном и природно-экологическом состоянии сельских территорий Новосильского района

На сельской территории Новосильского района располагается 7 сельских поселений.

Общая площадь сельской территории Новосильского района составляет 77800 кв. км, в том числе земель сельскохозяйственного назначения 66200 га.

Характеристика землепользования на сельских территориях Новосильского района приведена в таблице 1.2

**Таблица 1.2 - Характеристика землепользования на территории Новосильского района по состоянию на 01.01.2013г.**

№ п/п	Показатели	Ед. изм.	Кол-во
1	Общая площадь территории Новосильского района	кв.км	778,30
1.1	- леса	кв.км	50,05
1.2	- водоемы	кв.км	5,52
1.3	- площади земель, отведенные под застройку населенных пунктов	га	100
1.4	- площади земель, отведенные под застройку сооружений производственного назначения и инженерных коммуникаций (дороги, ЛЭП, газопроводы, сооружения связи и т.п.)	га	5 973
1.5	- площади земель сельскохозяйственного назначения - всего	га	66 200
	- в том числе используемые под посевы сельскохозяйственных культур	га %	45 745 69,0
2	Количество сельскохозяйственных предприятий	ед.	10
	- имеют в наличие земель сельхоз. назначения	га	32481
	- в них среднегодовая численность работающих	чел.	350
	- получаемый среднегодовой удельный доход	руб./га	
3	Количество крестьянских (фермерских) хозяйств	ед.	29
	- имеют в наличие земель сельхоз. назначения	га	9774
	- в них среднегодовая численность работающих	чел.	119
	- получаемый среднегодовой удельный доход	руб./га	
4	Количество личных подсобных хозяйств (семей)	ед.	3794
	Площадь земель, используемых для личного подсобного хозяйства	га	2786
	Получаемый среднегодовой доход с личного подсобного хозяйства	руб./га	90452

**Таблица 1.3 - Характеристика численности, занятости и среднедушевой доход населения  
Новосильского района по состоянию на 01.01.2013 г**

№ п/п	Наименование сельских поселений в составе Новосильского района	Численность сельского населения Новосильского района (чел.)						Наличие и занятость трудоспособного сельского населения Новосильского района (чел.)										
		Всего	В т.ч. по возрастным группам					Наличие трудоспособного сельского населения - всего	Занято на территории Новосильского района				Уровень занятости сельского населения Новосильского района	Работает за пределами территории Новосильского района	Не обеспечено работой	Уровень безработицы (%)	Среднемесячный душевой доход сельского населения (руб./чел.)	
			До 7 лет	7-18 лет	18-35 лет	35-60 лет	Свыше 60 лет		Всего	В сельскохозяйственном производстве	В организациях бюджетной сферы	В прочих организациях						В личном подсобном хозяйстве
1	2	3	4	5	6	7	8	9	10	11	12	13	14	15	16	17	18	19
1	Вяжевское сельское поселение	604	30	61	136	210	167	266	191	40	36	18	97	71,8	41	34	12,8	
2	Глубковское сельское поселение	680	30	63	153	222	212	255	195	61	40	8	86	76,5	22	38	14,9	
3	Голунское сельское поселение	578	36	68	119	200	155	346	174	52	43	18	61	50,3	32	140	40,5	
4	Зареченское сельское поселение	1168	102	185	272	385	224	779	260	41	11	-	208	33,4	431	88	11,3	
5	Петушенское сельское поселение	270	12	24	51	78	105	115	82	9	9	11	53	71,3	17	16	13,9	
	Прудовское сельское поселение	1073	60	116	221	319	357	558	423	58		19	346	75,8	70	65	11,6	
7	Хворостянский сельское поселение	531	36	68	69	266	92	290	215	72	22	22	99	74,1	33	42	14,5	
	<b>Всего</b>	<b>4904</b>	<b>306</b>	<b>585</b>	<b>1021</b>	<b>1680</b>	<b>1312</b>	<b>2609</b>	<b>1540</b>	<b>333</b>	<b>161</b>	<b>96</b>	<b>950</b>	<b>59,0</b>	<b>646</b>	<b>423</b>	<b>16,2</b>	<b>8031</b>

Численность сельского населения Новосильского района по состоянию на 01.01.2013 года составила 4904 человек, в том числе трудоспособного населения 2 609 человек.

Структура занятости трудоспособного сельского населения характеризуется следующими данными (таблица 1.3):

- сельскохозяйственное производство – 333 человек (12,8 %);
- организации бюджетной сферы – 161 человека (6,2 %);
- организации несельскохозяйственной сферы – 96 человек (3,7 %);
- личное подсобное хозяйство – 950 человек (36,4 %);
- работает за пределами сельской территории Новосильского района – 646 человека (24,8 %);
- не обеспечено работой – 423 человек (16,2 %).

Дефицит специалистов сельских учреждений социальной сферы составляет- 13 человек, предприятий АПК – 175 чел.

Размер среднемесячного душевого дохода населения в 2012 году составил 8031 рублей на человека.

Общая площадь жилищного фонда сельских поселений, находящихся на территории Новосильского района на 01.01.2013 года составляет 173,5 кв. метров, в том числе (таблица 1.4):

- многоквартирные жилые дома – 8,1 кв.м (4,7 %);
- индивидуальные жилые дома – 165,4 тыс. кв.м (95,3 %).

Обеспеченность жильем в 2012 году составила 35,4 кв.м в расчете на одного сельского жителя.

На 01.01.2013 года признаны нуждающимися в улучшении жилищных условий 37 сельских семей, в том числе 6 сельских молодых семей и молодых специалистов.

Доля аварийного и ветхого жилья составляет – 2,88 % (5 000 кв.м).



**Таблица 1.4 -Характеристика жилищного фонда сельских поселений Новосильского района на 01. 01. 2013 года**

№ п/п	Наименование сельского поселения	Общие данные							Обеспеченность коммунальными услугами (домов/человек)			
		Кол-во домов (ед.)	Кол-во квартир	Общ. площадь (кв.м)			Кол-во жителей (чел.)	Уровень обеспеченности жильем (кв.м/чел.)	Центральный водопровод		Сетевой газ	
				Всего	В том числе ветхий и аварийный жилфонд				домов (квартир)	человек	Домов (квартир)	человек
					Площадь	% к общему наличию						
1	2	3	4	5	6	7	8	9	10	11	12	13
<b>1</b>	<b>Многоквартирный жилищный фонд</b>	<b>8</b>	<b>153</b>	<b>8100</b>			<b>327</b>	<b>24,8</b>	<b>6 (135)</b>	<b>257</b>	<b>5 (108)</b>	<b>215</b>
1.1	Вяжевское сельское поселение	2	54	3400			107	31,8	2 (54)	107	2 (54)	107
1.2	Глубковское сельское поселение	1	27	1600			42	38,1	1 (27)	42	0	0
1.3	Прудовское сельское поселение	2	36	2000			59	33,9	2 (36)	59	2 (36)	59
1.4	Зареченское сельское поселение	3	36	1100			119	9,3	1(18)	49	1(18)	49
<b>2</b>	<b>Индивидуальный жилищный фонд</b>	<b>3083</b>		<b>165400</b>	<b>5000</b>	<b>3,04</b>	<b>4577</b>	<b>36,1</b>	<b>1798</b>	<b>3525</b>	<b>1051</b>	<b>2656</b>
2.1	Хворостянское сельское поселение	358		18 400	700	3,80	531	34,6	239	386	134	349
2.2	Глубковское сельское поселение	505		29 900	1 900	6,38	638	46,9	255	572	176	369
2.3	Петушенское сельское поселение	266		16 000	300	1,87	270	59,2	38	124	12	60
2.4	Голунское сельское поселение	355		18 200	1 300	7,14	578	31,5	188	493	93	320
2.5	Прудовское сельское поселение	765		39 000	500	1,28	1 014	38,5	517	871	271	528
2.6	Зареченское сельское поселение	468		22 000	200	0,90	1 049	21,8	327	669	225	733
2.7	Вяжевское сельское поселение	366		21 000	100	0,48	497	42,2	234	410	140	297
	<b>Итого по Новосильскому району</b>	<b>3091</b>	<b>153</b>	<b>173500</b>	<b>5000</b>	<b>2,88</b>	<b>4904</b>	<b>35,4</b>	<b>1804 (1933)</b>	<b>3782</b>	<b>1056 (1159)</b>	<b>2871</b>

**Таблица 1.5 - Характеристика наличия и состояния объектов социальной сферы в сельских поселениях  
Новосильского района по состоянию на 01.01.2013 г**

№ п/п	Наименование сель- ского поселения	Общеобразовательные школы				Детские дошкольные учреждения				ФАПы и офисы вра- ча общей практики			Культурно-досуговые учреждения				Плоскостные спортивные сооружения			
		Наличие (ед.)	Мощность – ученических мест	Тех. состояние здания (удовл., ветхое, авар.)	Уровень обеспеченности	Наличие (ед.)	Мощность – детских мест	Тех. состояние здания (удовл., ветхое, авар.)	Уровень обеспеченности	Наличие (ед.)	Уровень обеспеченности (на 100 жителей)	Тех. состояние здания (удовл., ветхое, авар.)	Наличие (ед.)	Мощность – посадочных мест	Тех. состояние здания (удовл., ветхое, авар.)	Уровень обеспеченности (на 100 жителей)	Наличие (ед.)	Площадь – кв.м	Тех. состояние здания (удовл., ветхое, авар.)	Уровень обеспеченности (на 100 жителей)
1	2	3	4	5	6	7	8	9	10	11	12	13	14	15	16	17	18	19	20	21
1	Вяжевское сельское по- селение	1	100	удов	16,5					1		удов	2	220	удов	36,4	1	400	удов	66,2
2	Зареченское сельское поселение	1	40	удов	3,4								1	200	удов	17,1				
3	Голунское сельское по- селение	1	350	удов	60,5					1		удов	2	160	удов	27,7	1	200	удов	34,6
4	Глубковское сельское поселение	2	380	удов	55,9					2		Ветх-1 удовл.- 1	2	390	удов	57,3	2	450	удов	66,2
5	Петушенское сельское поселение									1		удов								
6	Прудовское сельское поселение	1	60	ветх	8,4					2		Ветх-1 удовл.- 1	3	550	удов	51,2				
7	Хворостянкское сельское поселение	1	190	удов	35,8					2		Ветх-1 удовл.- 1	2	270	удов	50,8	1	350	удов	65,9
	<b>Итого по Новосиль- скому району</b>	<b>77</b>	<b>1120</b>	<b>х</b>	<b>22,8</b>					<b>9</b>		<b>х</b>	<b>12</b>	<b>1790</b>	<b>х</b>	<b>36,5</b>	<b>5</b>	<b>1400</b>	<b>х</b>	<b>28,5</b>

Средний уровень благоустройства жилищного фонда по обеспеченности электроэнергией составляет 100%, водопроводом – 77,1 %, сетевым газоснабжением – 35,8 %.

По состоянию на 01.01.2013 г. в сельских поселениях Новосильского района функционируют:

- 7 общеобразовательных школ на 1120 ученических мест;
- 9 фельдшерско-акушерских пунктов;
- 12 учреждений культурно-досугового типа на 1790 мест;
- 5 плоскостных спортивных сооружений общей площадью 1400

кв.м.

Уровень обеспеченности сельского населения Новосильского района объектами социальной сферы приведен в таблице 1.5. Уровень благоустройства объектов социальной сферы приведен в таблице 1.6.

**Таблица 1.6 - Показатели обеспеченности коммунальными услугами объектов социальной сферы в Новосильском районе на 01.01. 2013 г.**

№ п/п	Наименование объекта в сельском поселении	Обеспеченность коммунальными услугами					
		отопление		водопровод		Сетевой газ	Канализация
		От центральной котельной	От собственного источника (газ)	От центрального водопровода	От собственного источника		
1	2	3	4	5	6	7	8
1	МБОУ Вяжевская СОШ		1	1			
2	МБОУ Голунская СОШ		1	1			
3	МБОУ Глубковская СОШ		1	1			
4	МБОУ Селезневская СОШ		1	1			
5	МБОУ Прудовская ООШ			1			
6	МБОУ Чулковская ООШ		1	1			
7	МБОУ Зареченская НОШ			1			
8	Прудовской СДК		1				
9	Мужиковский СДК		1	1			
10	Голунский СДК						
11	Раковский СДК			1			
12	Воротынцевский СДК		1	1			
13	Зареченский СДК		1	1			
14	Задушенский СДК						
15	Вяжевский СДК		1	1			
16	Одинокский СДК						
17	Чулковский СДК		1	1			

18	Хворостянский СДК					
19	Селезневский СДК		1	1		
20	Кириковский ФАП			1		
21	Одинокский ФАП		1	1		
22	Селезневский ФАП		1	1		
23	Глубковский ФАБ		1	1		
24	Прудовской ФАБ		1	1		
25	Петушенский ФАБ					
26	Воротынцевский ФАБ		1	1		
27	Вяжевский ФАБ		1	1		
28	Голунский ФАБ		1	1		
	Итого		<b>19</b>	<b>22</b>		

На 01.01.2013 года в сельских поселениях Новосильского района к системе сетевого газоснабжения подключены 31 из 80 населенных пунктов.

По состоянию на 01.01.2013 года сетевым газом обеспечено 58,5 % жилищного фонда сельских поселений Новосильского района (таблица 1.7).

В период 2014-2020 годов планируется осуществить подключение к сетевому газоснабжению объектов Прудовского, Петушенского, Вяжевского сельских поселений.

По состоянию на 01.01.2013 года распределительная система водоснабжения сельских поселений Новосильского района включает в себя 66 водозаборов (66 артезианских скважин, 0 открытых водозаборов), 0 км напорных водоводов, 66 водопроводных башен, 161,1 км поселковых водопроводных сетей. На текущий момент система водоснабжения сельских поселений Новосильского района не обеспечивает в полной мере потребности населения и производственной сферы в воде (таблица 1.8).

Амортизационный уровень износа, как магистральных водоводов, так и уличных водопроводных сетей составляет в сельских поселениях Новосильского района около 76 %.

На текущий момент более 50 % объектов водоснабжения требует срочной замены.

Только около 77,1 % площади жилищного фонда в сельских поселениях Новосильского района подключены к водопроводным сетям. Еще 14,5 % сельского населения пользуются услугами уличной водопроводной сети (во-

доразборными колонками), 8,4 % сельского населения Новосильского района получают воду из колодцев.

В период 2014-2020 годов требуется осуществить строительство локальных водопроводов протяженностью 70,81 км в сельских поселениях: Хворостянском, Зареченском, Прудовском, Петушенском, Голунском, Глубковском, Вяжевском.

По состоянию на 01.01.2013 года централизованной системы теплоснабжения в сельских поселениях Новосильского района не имеется. Многоквартирные жилые дома переведены на индивидуальное поквартирное отопление. Объекты многоквартирного жилищного фонда и социальной сферы в сельских поселениях центральной канализацией не обеспечены.

Централизованный сбор, вывоз и утилизация бытовых отходов организован и осуществляется на договорной основе.

Специального полигона для сбора и утилизации бытовых и производственных отходов на территории муниципального образования не имеется.

В настоящее время инвесторами ведутся работы по организации строительства полигона по утилизации ТБО. Вывоз ТБО и утилизация производится на полигон ТБО, расположенный на территории Мценского района.



**Таблица 1.7 - Характеристика действующей системы газоснабжения в сельских поселениях  
Новосильского района по состоянию на 01.01.2013г.**

№ п/п	Наименование сельских поселе- ний Муниципаль- ного района	Межпоселковые газопроводы (км)			Распределительные га- зопроводы (км)			Кол-во домов (квартир), подключенных к сетевому газоснабжению		Кол-во объектов социаль- ной сферы, подключенных к сетевому газоснабжению	
		Кол-во	Год ввода	Износ (%)	Кол-во	Год ввода	Износ (%)	Кол-во (ед)	% к общему наличию	Кол-во (ед)	% к общему наличию
1	2	3	4	5	6	7	8	10	11	12	13
1	Вяжевское сельское поселение	127,6	2004-2011	15,0	13231,3	2004-2011	15,0	194	46,2	3	75,0
2	Зареченское сельское поселение	2186,0	2007	14,5	10926,0	2007	14,5	243	48,2	1	50,0
3	Голунское сельское поселение	8089,5	2006-2011	14,5	11831,5	2006-2011	14,5	93	26,2	2	50,0
4	Глубковское сельское поселение	23171,5	2003-2004	14,5	9693,7	2003-2004	14,5	176	33,1	5	83,3
5	Петушенское сельское поселение	4438,1	2011	14,0	1539,0	2011	14,0	12	4,5	0	0
6	Прудовское сельское поселение	20665,7	2004-2008	14,8	25337,2	2004-2008	14,8	307	38,3	5	83,3
7	Хворостянское сельское поселение	12051,0	2001-2011	15,0	13858,4	2001-2011	15,0	134	37,4	3	50,0
	<b>Итого по Муниципальному району</b>	<b>70729,4</b>	<b>2001-2011</b>	<b>14,5</b>	<b>86417,1</b>	<b>2001-2011</b>	<b>14,5</b>	<b>1159</b>	<b>35,8</b>	<b>19</b>	<b>67,9</b>

**Таблица 1.8 - Характеристика действующей системы водоснабжения в сельских поселениях**

**Новосильского района на 01.01.2013г.**

№ п/п	Наименование сельских поселений Муниципального района	Насосные станции (ед.)			Артезианские скважины (ед.)			Напорный водовод (км)			Водонапорные башни (ед.)			Водопроводы (км)			Уличные колонки (ед.)			Получают воду от центрального водопровода	
		Количество	Год ввода	Износ (%)	Количество	Год ввода	Износ (%)	Количество	Год ввода	Износ (%)	Количество	Год ввода	Износ (%)	Количество	Год ввода	Износ (%)	Количество	Год ввода	Износ (%)	Человек	% к общему числу жителей
1	2	3	4	5	6	7	8	9	10	11	12	13	14	15	16	17	18	19	20	21	22
1	Вяжевское сельское поселение	-	-	-	7	1965-1980	19,0	-	-	-	7	1965-1980	98,0	12,0	1965-1980	19,0	15	1968-2008	100,0	517	85,6
2	Зареченское сельское поселение	-	-	-	9	1965	37,4	-	-	-	9	1965	37,4	27,0	1965	37,4	5	1965	37,4	718	61,5
3	Голунское сельское поселение	-	-	-	12	1969-1991	97,5	-	-	-	12	1969-1991	97,5	17,0	1969-1991	97,5	61	1969-1977	97,5	493	85,3
4	Глубковское сельское поселение	-	-	-	11	1968	66,7	-	-	-	11	1968	66,7	38,0	1968	66,7	13	1968	66,7	614	90,3
5	Петушенское сельское поселение	-	-	-	5	1960-1968	82,0	-	-	-	5	1960-1968	82,0	15,1	1960-1968	82,0	49	1962-1975	82,0	124	45,9
6	Прудовское сельское поселение	-	-	-	10	1957-1993	96,0	-	-	-	10	1957-1993	96,0	41,0	1957-1993	96,0	-	-	-	930	86,7
7	Хворостянский сельское поселение	-	-	-	7	1979	96,0	-	-	-	7	1979	96,0	11,0	1979	96,0	43	1969	96,0	386	72,7
	<b>Итого по Муниципальному району</b>				<b>66</b>		<b>76,0</b>						<b>83,0</b>	<b>161,1</b>		<b>76,0</b>	<b>193</b>		<b>84,0</b>	<b>3 782</b>	<b>77,1</b>

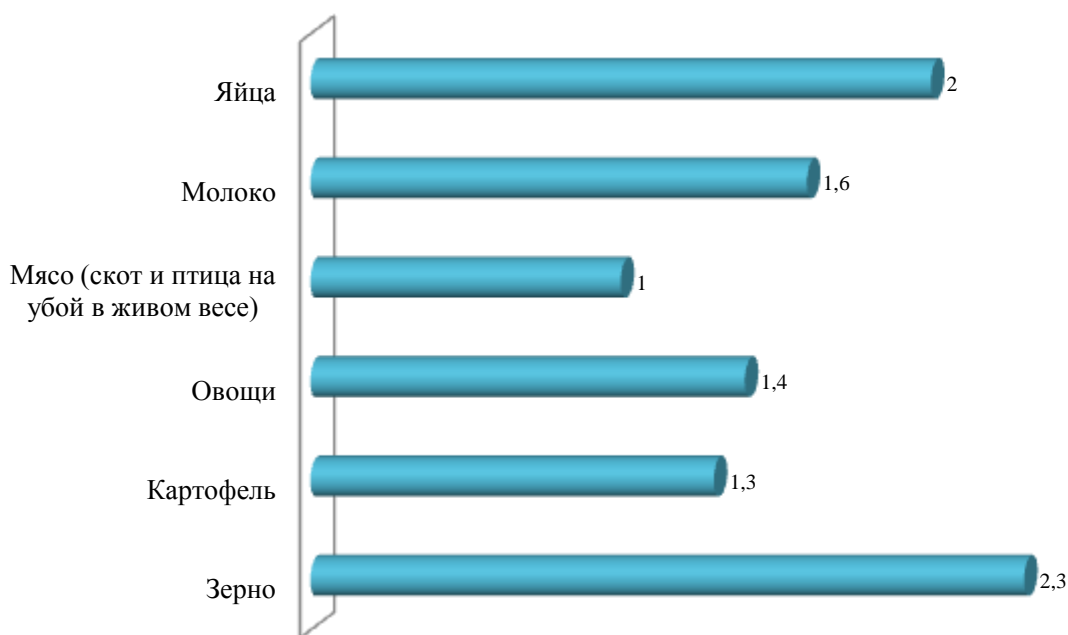


## 2. ХАРАКТЕРИСТИКА ПРОБЛЕМЫ И КОМПЛЕКСНЫЙ АНАЛИЗ РАЗВИТИЯ СЕЛЬСКИХ ТЕРРИТОРИЙ НОВОСИЛЬСКОГО РАЙОНА

### 2.1 Сельскохозяйственная сфера деятельности

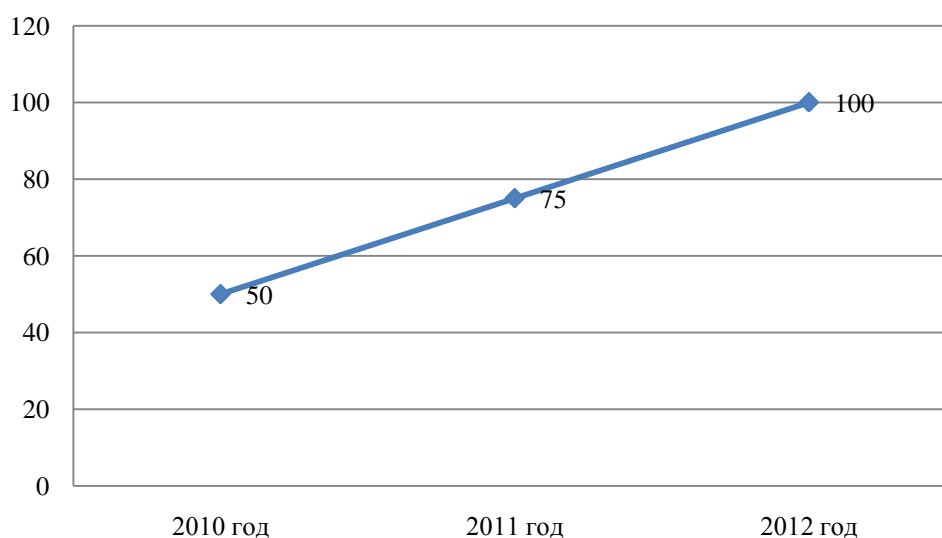
Основным производственным направлением хозяйственной деятельности на территории Муниципального района является производство сельскохозяйственной продукции.

На территории Новосильского района осуществляют производственную деятельность 10 сельскохозяйственных организаций, 29 крестьянских (фермерских) хозяйств и 3794 личных подсобных хозяйств.



**Рисунок 2.1 - Удельный вес производства Новосильского района в общем объеме производства основных продуктов сельского хозяйства области в 2012 году**

Наибольшую долю в общем областном объеме производства основной сельскохозяйственной продукции занимает производство зерновых, молока и яиц.



**Рисунок 2.2 - Удельный вес прибыльных сельскохозяйственных организаций Новосильского района в общем их числе (%)**

На протяжении 3 последних лет наметилась положительная динамика по количеству прибыльных сельскохозяйственных организаций (+50%), что свидетельствует об увеличении налоговой базы для пополнения бюджета района.

## **2.2 Несельскохозяйственная сфера деятельности**

Наиболее крупными предприятиями несельскохозяйственной сферы Новосильского района являются: ТОО ОАО «Орёлавтодор», ООО РКЗ «Посейдон», ООО «Праздничный продукт». Предприятия малого бизнеса в основном оказывают платные услуги населению (стоматология, фотография, ремонт часов, транспортные, жилищные услуги и т.д). А в селе Вяжи действует кооператив «Старт», занимающийся предоставлением в наём кемпингов для туристов. В целом в районе по состоянию на 1.01. 2013 г. в несельскохозяйственной сфере ведут свою деятельность 64 предприятия и организации с численностью работников около 130 человек и среднемесячной заработной платой 12715 рублей (таблица 2.1).

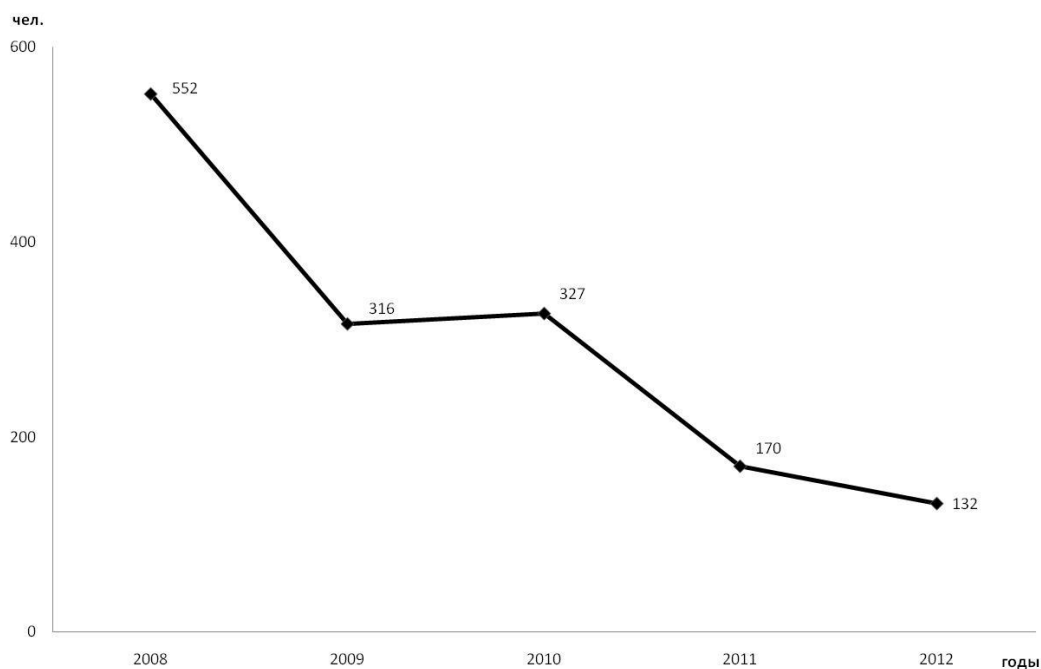
**Таблица 2.1 - Несельскохозяйственная сфера деятельности  
Новосильского района (на 1.01.2013 г.)**

<b>Виды деятельности</b>	<b>Число предприятий и организаций, ед.</b>	<b>Среднесписочная численность работников, чел.</b>	<b>Среднемесячная номинальная начисленная заработная плата работников, руб.</b>
Рыболовство, рыбоводство	1	- <sup>1</sup>	-
Добыча полезных ископаемых	-	-	-
Обрабатывающие производства	6	- <sup>1</sup>	- <sup>1</sup>
Строительство	5	- <sup>1</sup>	- <sup>1</sup>
Оптовая и розничная торговля; ремонт автотранспортных средств, мотоциклов, бытовых изделий и предметов личного пользования	16	- <sup>1</sup>	- <sup>1</sup>
Гостиницы и рестораны	2	- <sup>1</sup>	- <sup>1</sup>
Транспорт и связь	1	- <sup>1</sup>	- <sup>1</sup>
Финансовая деятельность	1	23	18357
Операции с недвижимым имуществом, аренда и предоставление услуг	19	17	12800
Предоставление прочих коммунальных, социальных и персональных услуг	13	92	6988
<b>В целом по району</b>	<b>64</b>	<b>132<sup>2</sup></b>	<b>12715<sup>2</sup></b>

1. Данные не публикуются в целях обеспечения конфиденциальности первичных статистических данных, полученных от организаций, в соответствии с Федеральным законом от 29.11.2007 г. № 282 – ФЗ «Об официальном статистическом учете и системе государственной статистики в Российской Федерации» (ст. 4, п. 5; ст. 9, п. 1).

2. Без учёта не опубликованных данных.

В течение 5-ти последних лет среднесписочная численность работников организаций несельскохозяйственной сферы деятельности Новосильского района, претерпела существенные изменения (рисунок 2.3). Так с 2008 года по 2012 год численность занятых сократилась в 4,2 раза. Наиболее существенные сокращения произошли в 2008 и 2010 гг.



**Рисунок 2.3 - Среднесписочная численность работников организаций не-сельскохозяйственной сферы деятельности Новосильского района в динамике за 5-ти летний период**

Такие изменения в основном затронули следующие виды деятельности: оптовая и розничная торговля; ремонт автотранспортных средств, мотоциклов, бытовых изделий и предметов личного пользования; финансовая деятельность; предоставление прочих коммунальных, социальных и персональных услуг; транспорт и связь (таблица 2.2).

Уровень среднемесячной номинальной начисленной заработной платы работников организаций не сельскохозяйственной сферы деятельности Новосильского района, к средней по городам Орловской области составляет в 2008, 2011 и 2012 гг. в среднем 65%, 2009 и 2010 гг. – 70% (таблица 2.3).

**Таблица 2.2 - Среднесписочная численность работников организаций по видам деятельности Новосильского района, человек**

Виды деятельности	год				
	2008	2009	2010	2011	2012
Рыболовство, рыбоводство	-	-	-	-	- <sup>1</sup>
Добыча полезных ископаемых	16	- <sup>1</sup>	- <sup>1</sup>	- <sup>1</sup>	-
Обрабатывающие производства	50	- <sup>1</sup>	- <sup>1</sup>	- <sup>1</sup>	- <sup>1</sup>
Строительство	24	-	-	-	- <sup>1</sup>
Оптовая и розничная торговля; ремонт автотранспортных средств, мотоциклов, бытовых изделий и предметов личного пользования	114	94	146	44	- <sup>1</sup>
Гостиницы и рестораны	47	- <sup>1</sup>	- <sup>1</sup>	- <sup>1</sup>	- <sup>1</sup>
Транспорт и связь	89	70	41	- <sup>1</sup>	- <sup>1</sup>
Финансовая деятельность	49	25	25	23	23
Операции с недвижимым имуществом, аренда и предоставление услуг	34	32	21	20	17
Предоставление прочих коммунальных, социальных и персональных услуг	129	95	94	83	92
<b>В целом по району</b>	<b>552</b>	<b>316<sup>2</sup></b>	<b>327<sup>2</sup></b>	<b>170<sup>2</sup></b>	<b>132<sup>2</sup></b>

1. Данные не публикуются в целях обеспечения конфиденциальности первичных статистических данных, полученных от организаций, в соответствии с Федеральным законом от 29.11.2007 г. № 282 – ФЗ «Об официальном статистическом учете и системе государственной статистики в Российской Федерации» (ст. 4, п. 5; ст. 9, п. 1).

2. Без учёта не опубликованных данных.

**Таблица 2.3 – Уровень среднемесячной номинальной начисленной заработной платы работников организаций Новосильского района к средней по городам Орловской области по видам деятельности, %**

Виды деятельности	год				
	2008	2009	2010	2011	2012
Рыболовство, рыбоводство	-	-	-	-	- <sup>1</sup>
Добыча полезных ископаемых	49,6	- <sup>1</sup>	- <sup>1</sup>	- <sup>1</sup>	-
Обрабатывающие производства	63,4	- <sup>1</sup>	- <sup>1</sup>	- <sup>1</sup>	- <sup>1</sup>
Строительство	25,5	-	-	-	- <sup>1</sup>
Оптовая и розничная торговля; ремонт автотранспортных средств, мотоциклов, бытовых изделий и предметов личного пользования	68,8	56,8	45,9	37,4	- <sup>1</sup>
Гостиницы и рестораны	51,5	- <sup>1</sup>	- <sup>1</sup>	- <sup>1</sup>	- <sup>1</sup>
Транспорт и связь	82,8	70,5	79,5	- <sup>1</sup>	- <sup>1</sup>
Финансовая деятельность	71,5	61,1	59,7	67,5	56,7
Операции с недвижимым имуществом, аренда и предоставление услуг	84,0	89,5	100,6	95,1	80,9
Предоставление прочих коммунальных, социальных и персональных услуг	78,8	75,2	64,7	58,3	57,0

1. Данные не публикуются в целях обеспечения конфиденциальности первичных статистических данных, полученных от организаций, в соответствии с Федеральным законом от 29.11.2007 г. № 282 – ФЗ «Об официальном статистическом учете и системе государственной статистики в Российской Федерации» (ст. 4, п. 5; ст. 9, п. 1).

В районе имеются запасы строительных материалов (песка), их добыча уже ведется. Новосильское лесничество включает в себя 5 участковых лесничеств и имеет общую площадь 13194 га. К охраняемым природным объектам, расположенным в районе относятся: урочище Дубовщина и урочище Холм, общая площадь этих объектов составляет 437 га. На границе с Залегощенским районом расположен памятник природы регионального значения «Участок степной растительности», а также памятник природы, рекомендованный для включения в ООПТ Федерального значения - «Сетушенская балка». Имеются и 24 рыбопромысловых участка пригодных для товарного рыбоводства, спортивно-любительского рыболовства.

В д. Вяжи Новосильского района, помимо экскурсионного обслуживания, развит военно-патриотический и сельский туризм, в перспективе Администрацией района здесь предполагается организовать музей-заповедник «Вяжи». Сам город Новосиль внесён в список исторических населённых мест России по Орловской области.

Развития туризма в районе началось с созданием в 2008 г. кооператива «Старт», который осуществляет сдачу в наём комнат для временного проживания, ведет деятельность кемпингов, баров, оптовой торговли сельскохозяйственным сырьём и животными, розничной торговлей сувенирами.

Природные особенности Новосильского района - подковообразный овражистый рельеф местности с широкой площадкой для приземлений, погодные условия с благоприятной «розой ветров», создают идеальные условия для занятий парашютным видом спорта. Район уже привлекает участников парашютных клубов «Первый шаг», «Горизонт» (г. Москва) и др. Спортивные клубы проводят на местности обучение полётам на парашюте и дельтоплане ([www.flucenter.ru](http://www.flucenter.ru), [www.firststep.ru](http://www.firststep.ru)) (рисунок 2.4). А особенности реки Зуша (скорость течения реки в среднем 3,8 км/ч, в некоторых местах больше) способствуют осуществлению сплава на байдарках, надувных лодках (рисунок 2.5).



**Рисунок 2.4 – Фото полётов**



**Рисунок 2.5 - Сплав по р. Зуша**

### **Предложения**

Новосильский район – привлекательный в туристическом отношении район, способный предложить интересный, качественный, а главное уникальный туристический продукт. В связи, с чем предлагается инвестиционный проект по организации в селе Вяжи-Заверх Новосильского района сельского туризма путём строительства туристического комплекса. Который будет включать следующий ряд услуг:

- проживание в коттедже/сельском доме;
- организация экскурсий по культурным местам района, знакомства с достопримечательностями района;

- спортивные развлечения: прогулки на велосипеде, снегоходах, квадрациклах, лыжные прогулки, бадминтон, сплав на байдарках, купание в речке, игра в пейнтбол, канатная дорожка и др.;
- организация охоты и рыбной ловли;
- сбор целебных трав, ягод, грибов;
- участие в сельскохозяйственных работах (выращивание и сбор на огороде овощей, ягод и фруктов, сенокос, дойка и др.);
- знакомство с местными обычаями, фольклором, народными промыслами.

Помимо этого необходимо способствовать развитию имеющихся производств и организаций, а также представляется возможным развивать товарное рыбоводство. Данные мероприятия будут способствовать занятости сельского населения и повышению дохода.

### **2.3 Состояние демографической ситуации и регистрируемого рынка труда в Новосильском районе Орловской области**

По данным территориального органа федеральной службы государственной статистики по Орловской области Новосильский район располагается на территории в 778,3 кв. км, что составляет 3,2% территории Орловской области (таблица 2.4). По этому показателю район занимает 18 место в области, по численности населения - 19 место. Плотность населения не высока, по этому показателю район находится на 16 месте.

В состав района входит 1 город районного значения и 7 сельских поселений: Вяжевское, Глубковское, Голунское, Зареченское, Петушенское, Прудовское, Хворостянское, состоящих из 80 населенных пунктов, из них 5 (6,25%) – без населения.

Административный центр – г. Новосиль.

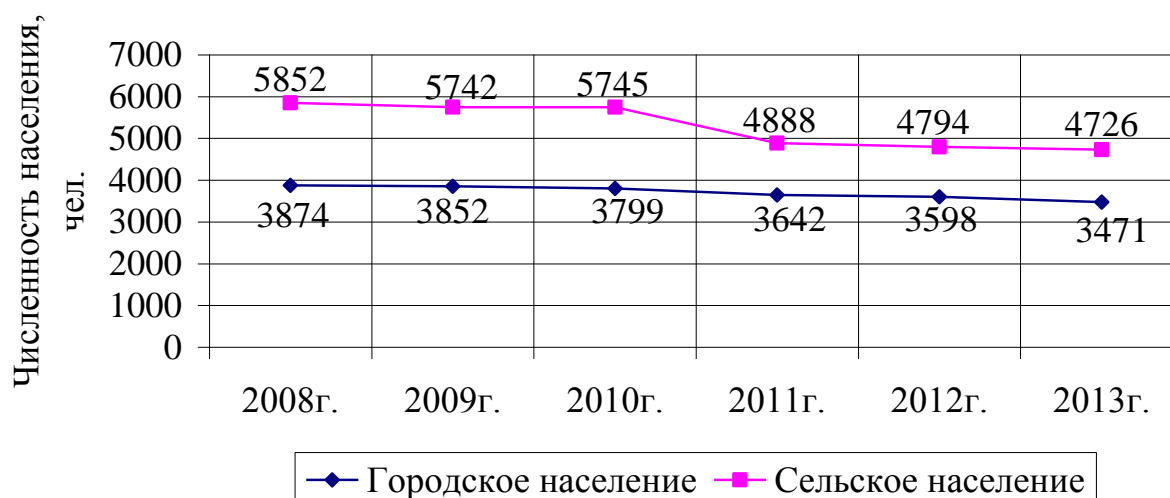
На 01.01.2013 года в Новосильском районе проживали 8197 человек, из них 42,3% составило городское население, 57,7% - сельское.



**Таблица 2.4 - Общая характеристика Новосильского района Орловской области на 1 января 2013 года**

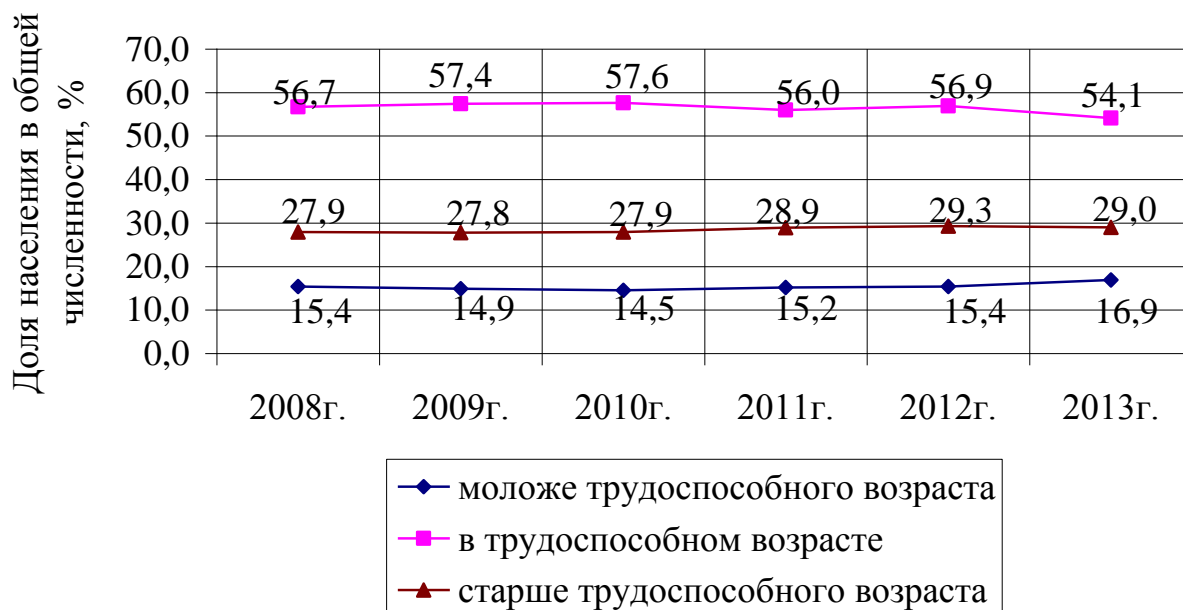
Муниципальные образования	Площадь территории, км <sup>2</sup>	Доля района в общей территории области, %	Численность населения, чел.	Плотность населения чел./1 км <sup>2</sup>	Число городских поселений	Число сельских поселений	Число сельских населенных пунктов
Орловская область	24670,2	-	775826	31,4	17	223	2922
Новосильский район	778,3	3,2	8197	10,5	-	7	80

Мониторинг численности населения Новосильского района показал ее ежегодное снижение (рисунок 2.6). За последние пять лет численность населения района сократилась на 15,7%, в основном, за счет сокращения сельского населения, численность которого сократилась на 19,2%. Численность городского населения также сокращается, но более медленными темпами, за последние пять лет она сократилась на 10,4%.



**Рисунок 2.6 – Динамика численности городского и сельского населения Новосильского района (по данным Орелстата)**

Оптимальной структурой населения, обеспечивающей стабильное воспроизводство и достаточный удельный вес трудоспособного населения, считается доля молодого нетрудоспособного населения не менее 20%, взрослого трудоспособного – 65%; старше трудоспособного – не более 15% (рисунок 2.7).



**Рисунок 2.7 – Изменение возрастной структуры населения Новосильского района**

Как видно из рисунка 2.7, возрастная структура населения района далека от оптимальной, так как на 01.01.2013г. доля населения трудоспособного возраста была ниже оптимального значения на 10,9%, молодежь трудоспособного – на 3,1%. Негативным является факт сокращения численности населения трудоспособного возраста на 01.01.2013г. по сравнению с предыдущим годом на 2,8% и тенденция роста численности населения в возрасте старше трудоспособного, позитивным – увеличение с 2011 года доли детей и подростков.

По шкале Ж. Божё – Гарнье - Э. Роскета очень высокий уровень демографической старости населения наступает уже в том случае, когда доля населения в возрасте 60 лет и старше превышает 18%. В Новосильском районе доля населения в возрасте старше трудоспособного составляет 29,0%, то есть является очень старым. Рассчитанный по итогам Всероссийской переписи населения 2010 года медианный возраст мужского населения района составил - 41,6 лет, для женщин – 49,2 лет.

В Новосильском районе суммарная демографическая нагрузка на трудоспособное население значительно превышает оптимальное значение (на

1000 лиц трудоспособного возраста должно приходиться 500 лиц нетрудоспособного возраста), при этом на начало 2013 года наблюдается ее увеличение (таблица 2.5). Позитивным является факт ее возрастания за счет увеличения демографической нагрузки детьми и подростками, негативным – возрастание нагрузки пожилыми людьми.

**Таблица 2.5 – Демографическая нагрузка на трудоспособное население в Новосильском районе (данные на начало года)**

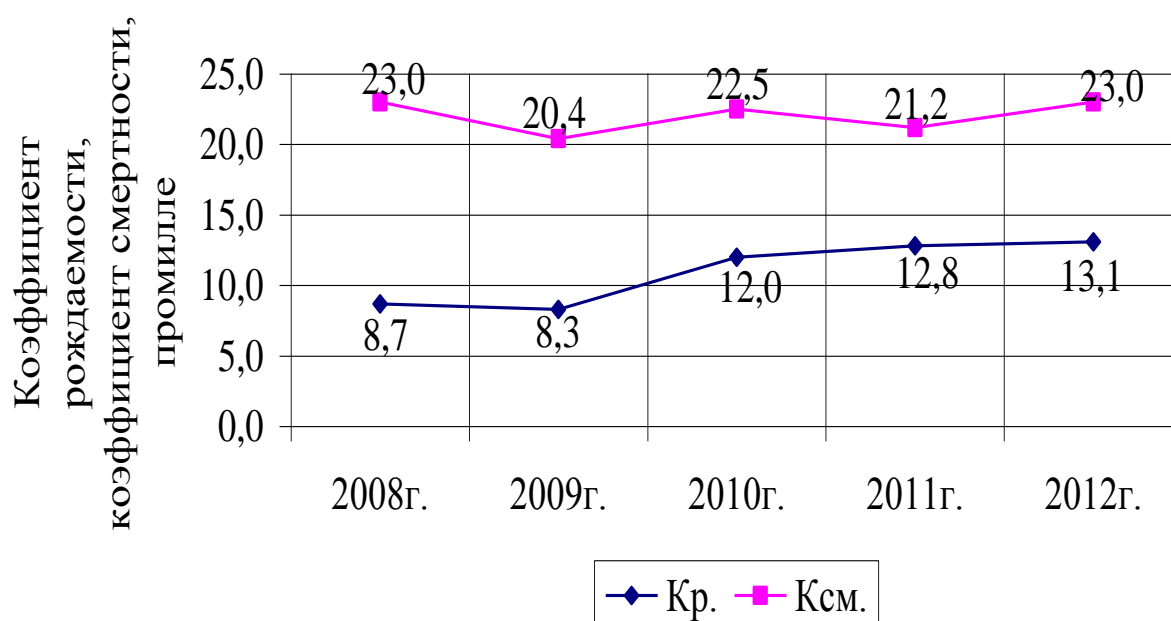
Демографическая нагрузка	2008г.	2009г.	2010г.	2011г.	2012г.	2013г.
на 1 тыс. жителей трудоспособного возраста приходится детей и подростков	271,6	259,6	251,7	271,4	270,7	312,4
на 1 тыс. жителей трудоспособного возраста приходится лиц возраста старше трудоспособного	492,1	484,3	484,4	516,1	514,9	536,0
суммарная демографическая нагрузка	763,7	743,9	736,1	787,5	785,6	848,4

В Новосильском районе в последние годы прослеживается тенденция увеличения уровня рождаемости. В 2012 году коэффициент рождаемости превысил целевое значение показателя для этого года (2012г. – 12,6 промилле)<sup>1</sup> на 0,5 промилле (рисунок 2.8). В районе очень высокий уровень смертности, при этом в течение последних пяти лет он практически не снижается, в 2012 году коэффициент смертности превысил целевое значение данного показателя (2012г. – 13,1 промилле)<sup>1</sup> на 9,9 промилле. Естественная убыль населения за последние пять лет составила 497 человек.

В Новосильском районе, как и в большинстве районов области, наблюдается миграционный отток сельского населения, численность выбывших из сельских поселений превалирует над численностью прибывших на террито-

<sup>1</sup> Приложение № 1к докладу о результатах и основных направлениях деятельности Минздрава России на 2012 год и на период до 2014 года

рию района (таблица 2.6). В 2012 году сельские поселения района потеряли 33 человека.



**Рисунок 2.8 – Динамика коэффициентов рождаемости и смертности населения Новосильского района**

**Таблица 2.6 – Показатели миграции сельского населения Новосильского района в 2012 году**

Прибывшие, чел.			Выбывшие, чел.			Миграционный прирост, чел.		
Всего	женщины	мужчины	Всего	женщины	мужчины	Всего	женщины	мужчины
195	107	88	228	137	91	-33	-30	-3

В Новосильском районе наблюдается ежегодное сокращение численности работников, за исключением 2011г. В 2012 году среднесписочная численность работников, занятых в экономике района, составила 2979 человека, сократившись за последние пять лет почти на 30 % (таблица 2.7). Наблюдается ежегодное сокращение численности работников, занятых в сельском хозяйстве, охоте и лесном хозяйстве. В течение последних пяти лет численность работников сельского хозяйства, охоты и лесного хозяйства сократилась на 41%.

**Таблица 2.7 – Динамика среднесписочной численности работников Новосильского района, занятых в экономике**

<b>Показатели</b>	<b>2008г.</b>	<b>2009г.</b>	<b>2010г.</b>	<b>2011г.</b>	<b>2012г.</b>
Среднесписочная численность работников, всего	4223	3149	2759	3037	2979
Среднесписочная численность работников в сельском хозяйстве, охоте и лесном хозяйстве	1179	919	763	689	695
% занятых в сельском хозяйстве, охоте и лесном хозяйстве	27,9	29,2	27,7	22,7	23,3

По данным Управления по труду и занятости Орловской области, численность безработных в Новосильском районе на 1 сентября 2013 г. составила 47 человек.

Уровень регистрируемой безработицы в Новосильском районе выше, чем в целом по области на 0,3%. Несмотря на это, уровень регистрируемой безработицы в районе ниже целевого значения<sup>2</sup> (2011 г.- 1,9%; 2015 г.- 1,9%) на 0,7% (таблица 2.8). Уровень напряженности на рынке труда соответствует среднеобластному.

**Таблица 2.8 – Показатели регистрируемого рынка труда Новосильского района на 1 сентября 2013года**

	<b>Численность безработных граждан, чел.</b>	<b>Уровень регистрируемой безработицы, %</b>	<b>Заявленная работодателями потребность в работниках, вакансий</b>	<b>Коэффициент напряженности на рынке труда, чел./вак.</b>
Орловская область	3481	0,9	11242	0,3
Новосильский район	47	1,2	183	0,3

<sup>2</sup> «Основные направления деятельности Правительства Российской Федерации на период до 2018 года», приложение, утв. Правительством РФ 31.01.2013

## **2.4 Уровень жизни сельского населения Новосильского района**

Сельское хозяйство остается основной сферой приложения труда жителей сельских поселений, вследствие чего сельскую экономику можно характеризовать как моноотраслевую. Такая ситуация обусловлена низким уровнем производительности труда в отрасли (по различным оценкам, в 8 - 10 раз ниже по сравнению с наиболее развитыми странами), рост которой сдерживается не только инвестиционно - технологическими факторами, но и неразвитостью на селе альтернативной сферы деятельности, призванной сосредоточить избыточную рабочую силу, высвобождаемую из аграрного производства.

Уровень жизни сельского населения остается крайне низким, увеличивается разрыв между городом и селом по уровню доходов.

Так в Новосильском районе во всех сельских поселениях среднемесячный душевой доход превышает прожиточный минимум на 155 %. Размер среднемесячной заработной платы в сельском хозяйстве, охоте и лесном хозяйстве был ниже среднерайонного значения на 13 %, а среднеобластного - ниже на 24,0%.

При сравнении среднемесячной заработной платы работников Новосильского района с заработной платой по г. Орлу выявлено, что она ниже на 6763 руб. (46 %), Орловской области на 2207 руб. (15 %), а размер среднемесячной заработной платы в сельском хозяйстве, охоте и лесном хозяйстве с заработной платой по г. Орлу, она ниже на 8631 руб. (67 %), Орловской области на 4075 руб. (31 %) (таблица 2.9).

Для повышения уровня жизни сельского населения и развития экономического потенциала в каждом сельском поселении Новосильского района, необходимо расширять сельскохозяйственное производство, создавать дополнительные рабочие места, привлекать квалифицированных работников, молодых специалистов.



## **2.5 Обустроенность объектами социальной инфраструктуры и жилищный фонд Новосильского района**

### **ЗДРАВООХРАНЕНИЕ**

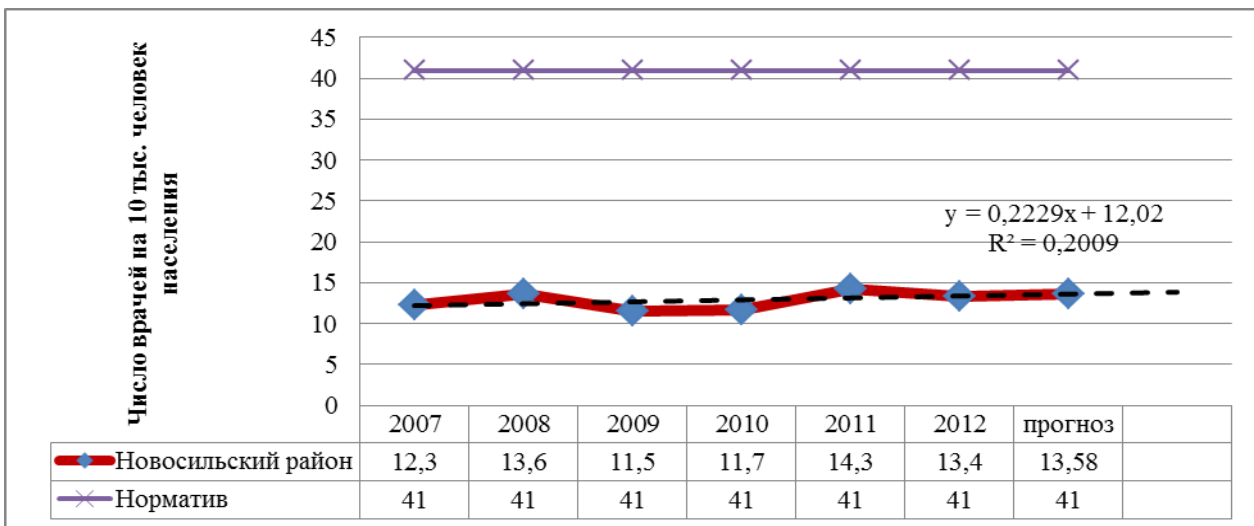
Здравоохранение Новосильского района представлено 7 медицинскими учреждениями (по данным администрации Новосильского района).

Фельдшерско-акушерские пункты, располагаются согласно территориальному расселению в каждом сельском поселении. Всего их в Новосильском районе насчитывается 5 единиц (Глубковский ФАП, с. Чулково, Селезневский ФАП, с. Селезнево, ФАП «АГЛОС», д. Одинок, Кириковский ФАП, с. Кирики Вяжевский ФАП, с. Вяжи-Заверх). Все помещения фельдшерско-акушерских пунктов нуждаются в текущем ремонте или капитальном ремонте (Глубковский ФАП, с. Чулково; ФАП «АГЛОС», д. Одинок, Кириковский ФАП, с. Кирики). Ни один фельдшерско-акушерский пункт не соответствует строительным нормам. В фельдшерско-акушерских пунктах района работают 5 медицинских сестер.

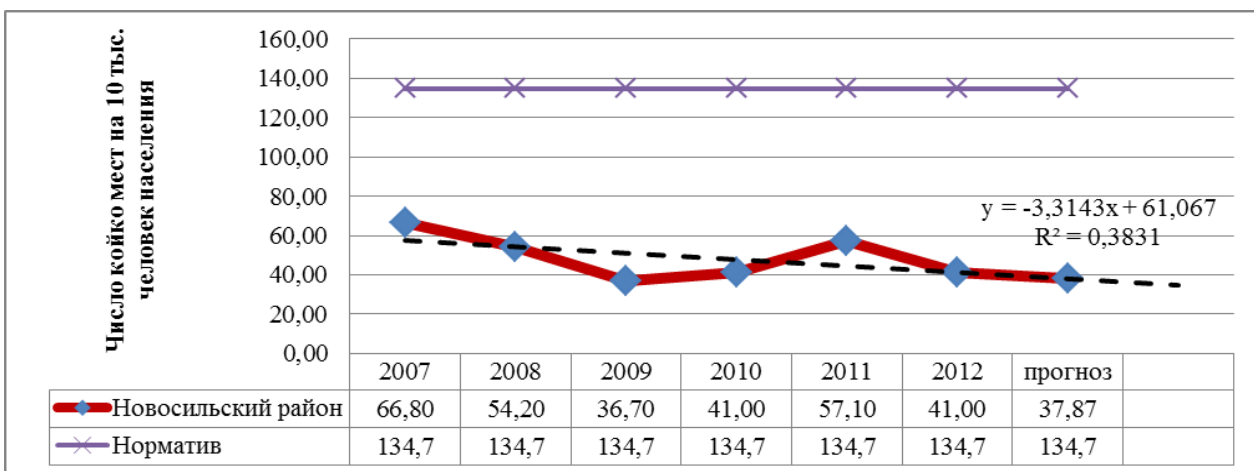
В Новосильском районе находится 1 амбулаторно-поликлиническое учреждение (г. Новосиль). В штате амбулатории имеются 6 врачей, пропускная способность составляет 60 посещений в смену, что не удовлетворяет нормативу 18,1 посещений на 1 тыс. жителей (в соответствии с Распоряжением Правительства РФ от 03.07.1996 г. № 1063-р, в ред. распоряжений Правительства РФ от 14.07.2001 N 942-р, от 13.07.2007 N 923-р). Таким образом, амбулатория не удовлетворяет потребности жителей района, в котором, по данным на конец 2012 год, проживало 8197 человек. Расчет проведен по данным администрации Новосильского района.

На рисунках 2.9, 2.10 и 2.11 графически представлены фактические показатели обеспеченности жителей Новосильского района объектами медицинской инфраструктуры, в сравнении с нормативными показателями (по данным Территориального органа Федеральной службы государственной статистики по Орловской области).

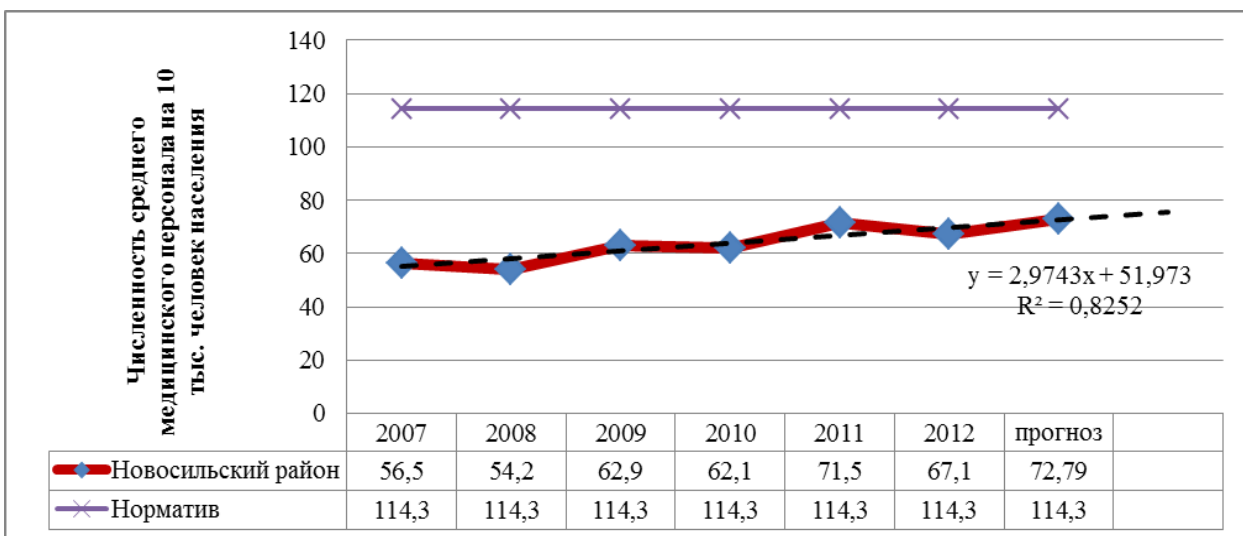




**Рисунок 2.9 – Обеспеченность Новосильского района врачами**



**Рисунок 2.10- Обеспеченность жителей Новосильского района койко-местами**



**Рисунок 2.11 – Обеспеченность жителей Новосильского района средним медицинским персоналом**

Так же в районе имеется больница (г. Новосиль). Больница построена в 1969 (1983, 1989) году, не соответствует строительным нормам, нуждается в капитальном ремонте. В штате больницы имеются 20 медсестер и 6 врачей. Фактическая численность врачей на 1000 человек составляет 0,7. Фактическая численность среднего медицинского персонала на 1000 человек составляет 2,4. Районная больница, как и район в целом испытывают острую нехватку врачей и среднего медицинского персонала. В медицинских учреждениях района работают 11 врачей, на 10 тыс. человек приходится 13,4 врача и 55 медицинских сестер, на 10 тыс. человек их приходится 67,1. Проектная мощность больницы составляет 51 койко-мест, фактическая мощность равна 34 койко-местам, на 10000 населения в районе приходится 41 койка, что меньше необходимого социального норматива в 134,7 коек на 10000 населения. Расчет проведен по данным Территориального органа Федеральной службы государственной статистики по Орловской области.

Больница располагает 6 автомобилями, что полностью удовлетворяет требованиям норматива (1 автомобиль на 10 тыс. населения).

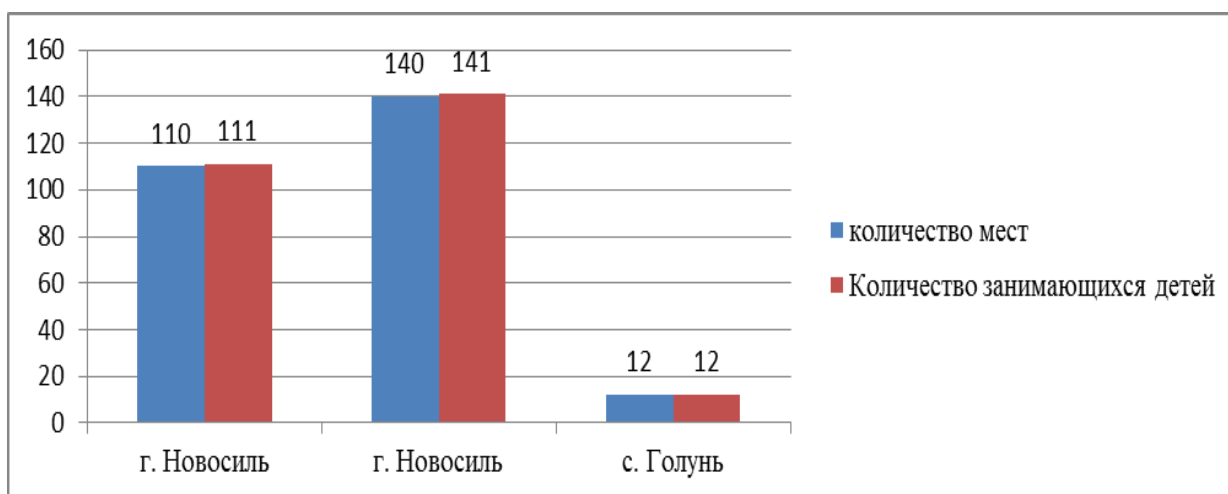
На территории района находятся 1 аптека в г. Новосиль.

## **ОБРАЗОВАНИЕ**

### *Дошкольное учреждение*

На территории Новосильского района имеются 3 детских сада (г. Новосиль, с. Голунь). Только 2 сада соответствуют строительным нормам. При наличии 262 мест детские сады посещают 264 ребенка. Наполняемость детских садов, составляет 100,7 %. Обеспеченность детей местами в дошкольных общеобразовательных учреждениях соответствует требованиям норматива, так обеспеченность детей дошкольного возраста (521 ребенок) местами в дошкольных учреждениях составляет 50%, при нормативном значении 40%, для сельских территорий (в соответствии с Распоряжением Правительства РФ от 19 октября 1999 г. N 1683-р), (по данным администрации Новосильского района).

На рисунке 2.12 представлена графически наполняемость детских дошкольных учреждений (по данным администрации Новосильского района).



**Рисунок 2.12 – Наполняемость детских дошкольных учреждениях Новосильского района**

### ***Начальная общеобразовательная школа***

На территории района имеется одна начальная школа (с. Заречье). При наличии 40 мест, в школе обучаются 33 ребенка. Дети обеспечены, горячим питанием. Школа нуждается в текущем ремонте.

### ***Основная общеобразовательная школа***

В районе находятся 2 основные общеобразовательные школы (с. Пруды, с. Чулково). Суммарное число учащихся составляет 71 человека при наличии 280 мест. Занятия осуществляются в одну смену. Во всех школах детей обеспечивают горячим питанием. Все школы не соответствуют строительным нормативам (СНиП 2.07.01-89), нуждаются в текущем ремонте.

### ***Средняя общеобразовательная полная школа***

В районе находятся 5 средних общеобразовательных школ (г. Новосиль, с. Голунь, д. Одинок, д. Селезнево, с. Вяжи). Суммарное число учащихся составляет 695 человека при наличии 1340 мест. Все школы не соответствуют строительным нормативам (СНиП 2.07.01-89).

Подводя итог можно сказать, что сеть образовательных учреждений равномерно распределена по всему району, не перегружена и является достаточной даже при условии повышения рождаемости в районе, так при имеющихся 1660 местах в школьных образовательных учреждениях обучаются 799 детей школьного возраста. Расчет проведен по данным администрации Новосильского района.

## **КУЛЬТУРА**

На территории района находится ряд памятников истории и культуры как федерального, так и регионального значения, представляющих ценность в первую очередь для специалистов историков и, в некоторой степени для рекреационной деятельности.

В селах района сооружены бюсты и мемориалы, посвященные защитникам Отечества, братскими могилами времен Великой отечественной войны, знаменитым землякам, партийным и государственным деятелям, памятным событиям. Все эти памятники рассредоточены по району.

Уровень развития культурного обслуживания в районе можно считать достаточным.

Сеть учреждений культуры представлена 20 учреждениями культурно-досугового типа (Новосильский ЦДК (г. Новосиль), Прудовской СДК (д. Большие Пруды), Мужиковский СДК (д. Мужиково), Голунский СДК (с. Голунь), Раковский СК (д. Ржавка), Воротынцевский СДК (с. Воротынцево), Зареченский СДК (с. Заречье), Задушенский СДК (с. Задушное), Одинокский СДК (д. Одинок), Вяжевский СДК (с. Вяжи- Заверх), Чулковский СДК (с. Чулково), Хворостянский СК (д. Хворостянка), Селезневский СДК (д. Селезнево)).

В районе функционируют 10 библиотек (г. Новосиль, г. Новосиль, с. Воротынцево, с. Вяжи- заверх, с. Голунь, с. Задушное, с. Заречье, д. Мужиково, д. Одинок, д. Большие Пруды, д. Селезнево, с. Чулково). Суммарный книжный фонд составляет 128698 экземпляров, данное количество книг пол-

ностью удовлетворяет нормативным требованиям, где на 1 человека должно приходиться не менее 5 книг (в соответствии с Распоряжением Правительства РФ от 03.07.1996 г. № 1063-р, в ред. распоряжений Правительства РФ от 14.07.2001 N 942-р, от 13.07.2007 N 923-р). Расчет проведен по данным администрации Новосильского района.

Количество учреждений культуры полностью удовлетворяют социальному нормативу (1 объект на 10 тыс. населения).

## **СПОРТ**

Сеть физкультурно-спортивных объектов района представлена: 7 плоскостными спортивными сооружениями, общей площадью 16837 м<sup>2</sup>., 6 спортивными залами, общей площадью 1062 м<sup>2</sup>., 1 стадионом. Социальный норматив по обеспеченности района плоскостными сооружениями выполняется (19494 м<sup>2</sup>., на 10 тыс. чел.), но не выполняется по обеспеченности спортивными залами (3500 м<sup>2</sup> на 10 тыс. чел.), так жители района обеспечены ими только на 37% (в соответствии с Распоряжением Правительства РФ от 03.07.1996 г. № 1063-р, в ред. распоряжений Правительства РФ от 14.07.2001 N 942-р, от 13.07.2007 N 923-р). Физкультурно-спортивные объекты района имеют низкую пропускную способность. Расчет проведен по данным администрации Новосильского района.

## **ЖИЛИЩНЫЙ ФОНД И ИНЖЕНЕРНАЯ ИНФРАСТРУКТУРА**

На рисунке 2.13 графически представлен ввод в действие жилых домов (по данным Территориального органа Федеральной службы государственной статистики по Орловской области).

Необходимо отметить, что ввод жилья в районе осуществляется за счет собственных и заемных средств населения.

На рисунке 2.14 представлено графически число семей, получивших жилые помещения и улучшивших жилищные условия и число семей, состоящих на учете в качестве нуждающихся в жилых помещениях (по данным

Территориального органа Федеральной службы государственной статистики по Орловской области).



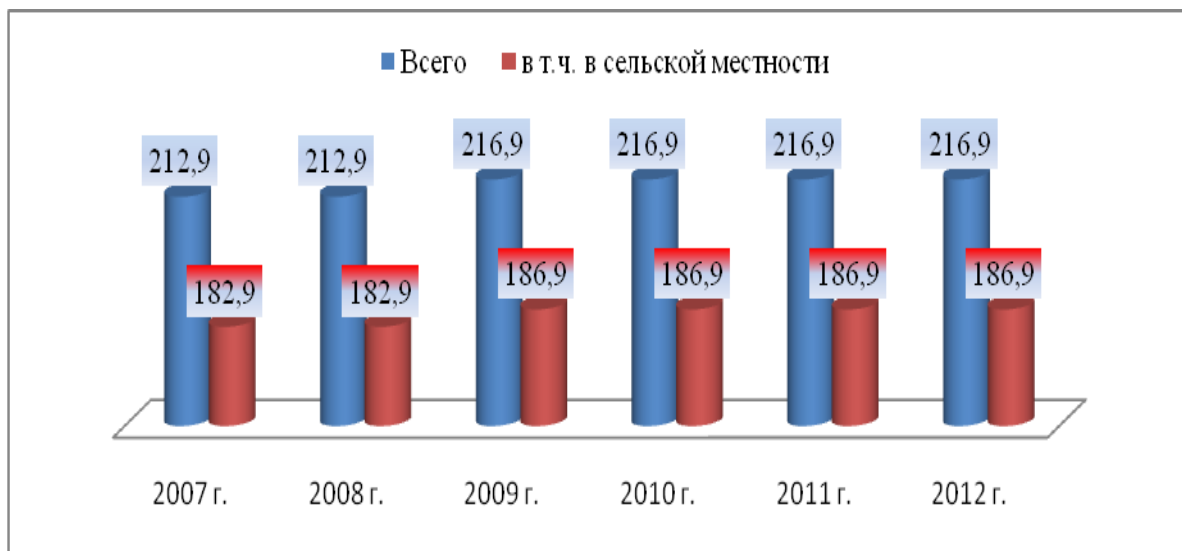
**Рисунок 2.13 – Ввод в действие жилых домов в Новосильском районе с 2006 по 2012 год, тыс. кв.м**



**Рисунок 2.14 – Число семей, получивших жилые помещения и улучшивших жилищные условия и число семей, состоящих на учете в качестве нуждающихся в жилых помещениях в Новосильском районе с 2007 по 2012 год, тыс. кв.м**

Из рисунка 2.14 следует, что число семей состоящих на учете в качестве нуждающихся в жилых помещениях значительно превышает число семей, получивших жилые помещения и улучшивших жилищные условия.

Протяженность обслуживания коммунальными организациями водопроводных сетей Новосильского района увеличилась как в целом по району, так и в сельской местности, но незначительно (рисунок 2.15). Протяженность водопроводных сетей в сельской местности в 2010 году составляла 171,3 км, однако 46,5 км требовали замены или 27,1%.



**Рисунок 2.15 - Протяженность обслуживаемых коммунальными организациями водопроводных сетей в Новосильском районе, км**

В целом по Новосильскому муниципальному району общая площадь жилых помещений составляет 268300 м<sup>2</sup>. Норматив по жилью, принятый в районе от 13,6 м<sup>2</sup>, выполняется, так средняя обеспеченность м<sup>2</sup> жилья на одного жителя составляет 32,7 м<sup>2</sup>.

Из имеющихся 268300 м<sup>2</sup>. жилищного фонда оборудование (благоустройство):

водопроводом – 49,76% (в т.ч. централизованным – 49,76%);

водоотведением (канализацией) – 45,32% (в т.ч. централизованным – 10,59%)

отоплением – 48,75%(в т.ч. централизованным – 10,59%);

горячим водоснабжением – 40,81% (в т.ч. централизованным – 10,59%);

ваннами (душем) – 40,78%;

газом (сетевым) – 42,86%;

оборудованная, всеми видами благоустройства – 42,12%.

Из 8197 людей проживающих на территории Новосильского района обеспечены оборудованным (благоустроенным) жильем:

Водопроводом – 80,31% (в т.ч. централизованным – 80,31%);

водоотведением (канализацией) – 73,58% (в т.ч. централизованным – 12,37%);

отоплением – 70,66% (в т.ч. централизованным – 12,37%);

горячим водоснабжением – 64,28% (в т.ч. централизованным – 12,37%);

ваннами (душем) – 64,23%;

газом (сетевым) – 63,78%;

оборудованная всеми видами благоустройства – 70,15%.

Расчет проведен по данным администрации Новосильского района.

Таким образом, по имеющимся данным, можно сказать, что район недостаточно оборудован объектами инженерной инфраструктуры.

В связи со вступлением в силу «Концепции долгосрочного социально-экономического развития Российской Федерации на период до 2020 года», утвержденной распоряжением Правительства Российской Федерации от 17 ноября 2008 г. N 1662-р, ключевым положением которой является создание современной социальной, инженерной и транспортной инфраструктуры в сельской местности, а также приближение села к городским жизненным стандартам, необходимо в дальнейшем повышать оснащенность района инженерной инфраструктурой.

В целом оценивая обеспеченность населения района объектами социальной инфраструктуры в количественном и качественном выражении можно сделать следующие выводы:

1. Сельские поселения района обеспечены медицинскими учреждениями, однако отмечается недостаток врачебного персонала, как врачей, так и среднего медицинского персонала.

2. Большинство медицинских учреждений нуждаются в капитальном или текущем ремонте и техническом перевооружении.



3. Необходимо увеличить количество койко-мест для стационарного лечения больных.

4. Район обеспечен дошкольными учебными учреждениями, которые следует поддерживать в работоспособном состоянии.

5. Население района обеспечено средними образовательными учреждениями, однако необходимо решать вопросы по доставке учеников из дальних населенных пунктов к центральным усадьбам.

6. Обеспеченность населения жилыми площадями соответствует нормативам, однако целесообразно разработать районные программы по повышению обеспеченности населения централизованным отоплением и водоснабжением.

## **2.6. Экологическое состояние сельских территорий Новосильского района**

На территории Новосильского района не наблюдалось превышение ПДК по ряду загрязнителей атмосферного воздуха в 2007-2011 гг. (таблица 2.10).

**Таблица 2.10 - Уровень загрязнения атмосферного воздуха**

Наименование района	всего не отвечающих проб, %				
	2007	2008	2009	2010	2011
Новосильский	0	0	0	0	0

Сброс сточных вод по отношению к забору из водных источников, составил 52% (таблица 2.11).

**Таблица 2.11 - Состояние водного бассейна**

Наименование района	Показатели, тыс. м <sup>3</sup>			
	Забор из водных объектов	Использовано		Сброс сточных вод
		хозяйственно-питьевые нужды	производственные нужды	
Новосильский	0,61	0,56	0,02	0,32

Планируемое количество отходов в сельских поселениях Новосильского района составило 2154 т, ТБО - 70 т. (таблица 2.12).

**Таблица 2.12 - Планируемое количество отходов в сельских поселениях  
Новосильского района**

<b>Наименование сельских поселений в составе Муниципального района</b>	<b>Планируемое ко- личество отходов, т</b>	<b>ТБО, т</b>
Вязевское сельское поселение	260	8
Глубковское сельское поселение	307	10
Голунское сельское поселение	251	8
Зареченское сельское поселение	513	17
Петушенское сельское поселение	116	3
Прудовское сельское поселение	473	16
Хворостянское сельское поселение	234	8
<b>Итого</b>	<b>2154</b>	<b>70</b>

На территории муниципального образования не имеется специальный полигон для сбора и утилизации ТБО. Доля ликвидированных несанкционированных свалок бытовых отходов и мусора к общему числу несанкционированных свалок бытовых отходов и мусора на территории муниципального образования составила в 2010 году -37% (таблица 2.13).

**Таблица 2.13 - Показатели оценки эффективности деятельности органов  
местного самоуправления в Новосильском районе**

<b>2009 г</b>	<b>2010 г</b>	<b>2011 г</b>	<b>2012</b>
Доля ликвидированных несанкционированных свалок бытовых отходов и мусора к общему числу несанкционированных свалок бытовых отходов и мусора на территории муниципального образования, %			
<b>26</b>	<b>37</b>	<b>-</b>	
Общий объем расходов бюджета муниципального образования на благоустройство территории в расчете на 1 жителя, руб.			
<b>188</b>	<b>306</b>	<b>394</b>	
Объем привлеченных средств частных инвесторов на повышение благоустроенности территории муниципального образования в расчете на 1 жителя, руб.			
<b>-</b>	<b>-</b>	<b>-</b>	

Допускается несанкционированное размещение отходов на открытом рельефе местности, в лесополосах, в зеленых зонах населенных пунктов. На 01.09. 2011 в Новосильском районе выявлено 3,07 т запрещенных, устаревших и пришедших в негодность пестицидов (таблица 2.14).

**Таблица 2.14 - Хранение и утилизация непригодных и запрещенных к применению пестицидов в Новосильском районе (2011 г.)**

Показатели		
Количество складов и мест хранения пестицидов и агрохимикатов	Выявлено непригодных и запрещенных к применению пестицидов, кг	Утилизировано
2	3070	

Цель мероприятий в области обращения с отходами - защита окружающей среды и населения от негативного воздействия отходов производства и потребления и улучшение санитарного состояния на сельских территориях Новосильского района.

**Таблица 2.15 - Сведения о целевых индикаторах и их значениях**

№	Показатель (индикатор) (наименование)	Ед. измерения	2020 год (год реализации)
1	Доля переработки и утилизации отходов в общем количестве образующихся отходов	процент	93
2	Доля утилизации пришедших в негодность пестицидов и агрохимикатов	процент	98
3	Количество установленных мусороперезагрузочных станций	штук	1
4	Доля ликвидированных несанкционированных свалок бытовых отходов и мусора	процент	98
5	Доля специально оборудованных площадок, наличия контейнеров, урн для временного хранения бытового мусора, к запланированному.	процент	92

### **3. ОСНОВНЫЕ ЦЕЛИ И ЗАДАЧИ ПРОГРАММЫ**

Программа направлена на создание предпосылок для устойчивого развития сельских территорий Муниципального района посредством достижения следующих целей:

- улучшение условий жизнедеятельности на сельских территориях;
- улучшение инвестиционного климата в сфере АПК на сельских территориях за счет реализации инфраструктурных мероприятий в рамках настоящей Программы;
- содействие созданию высокотехнологичных рабочих мест на сельских территориях;
- активизация участия граждан, проживающих на сельских территориях, в решении вопросов местного значения;
- формирование в Орловской области позитивного отношения к развитию сельских территорий Новосильского района.

Основными задачами Программы являются:

- удовлетворение потребностей проживающего на сельских территориях Новосильского района населения, в том числе молодых семей и молодых специалистов в благоустроенном жилье;
- повышение уровня комплексного обустройства объектами социальной и инженерной инфраструктуры сельских поселений Новосильского района;
- реализация общественно значимых проектов в интересах сельских жителей Новосильского района с помощью грантовой поддержки;
- проведение мероприятий по поощрению и популяризации достижений в развитии сельских территорий Новосильского района.

Достижение целей Программы предусматривается осуществлять с учетом:

- а) размещения объектов социальной и инженерной инфраструктуры в соответствии с генеральными планами сельских поселений Новосильского района;

б) преимущественного обустройства объектами социальной и инженерной инфраструктуры сельских поселений, в которых осуществляются инвестиционные проекты в сфере АПК;

в) использование механизмов государственно-частного партнерства и привлечение средств внебюджетных источников для финансирования мероприятий Программы, включая средства населения и организаций.

## 4. МЕРОПРИЯТИЯ ПРОГРАММЫ

В состав Программы включены следующие мероприятия:

1. Улучшение жилищных условий населения, проживающего в сельских поселениях Муниципального района, в том числе молодых семей и молодых специалистов.

2. Комплексное обустройство сельских поселений Новосильского района объектами социальной и инженерной инфраструктуры:

- а) развитие сети общеобразовательных учреждений;
- б) развитие сети фельдшерско-акушерских пунктов и (или) офисов врача общей практики;
- в) развитие сети плоскостных спортивных сооружений;
- г) развитие сети учреждений культурно-досугового типа;
- д) развитие газификации;
- е) развитие водоснабжения;
- ж) реализация проектов комплексного обустройства площадок под компактную жилищную застройку.

3. Грантовая поддержка местных инициатив жителей сельских поселений Новосильского района.

4. Поощрение и популяризация достижений в сельском развитии Новосильского района.

В рамках указанного мероприятия предусматривается организация участия Новосильского района в аналогичных всероссийских мероприятиях, предусмотренных в ФЦП «Устойчивое развитие сельских территорий на 2014-2017 годы и на период до 2020 года».

Использование комплексного подхода к повышению уровня комфортности проживания в сельских поселениях Новосильского района будет способствовать созданию благоприятных условий для повышения инвестиционной активности в агропромышленном секторе экономики района, созданию новых рабочих мест, расширению налогооблагаемой базы местного бюджета.

Программа носит социально ориентированный характер. Приоритетными направлениями ее реализации являются комплексное обустройство сельских поселений и содействие улучшению жилищных условий сельского населения района.

В совокупности указанные мероприятия направлены на облегчение условий труда и быта сельского населения и наряду с другими мерами содействия улучшению демографической ситуации способствуют увеличению продолжительности жизни и рождаемости в Новосильском образовании.

Оценка эффективности реализации Программы производится путем сравнения фактически достигнутых значений целевых индикаторов и показателей за соответствующий год с утвержденными на год значениями целевых индикаторов и показателей.

## **5. ОЦЕНКА СОЦИАЛЬНО-ЭКОНОМИЧЕСКОЙ И ЭКОЛОГИЧЕСКОЙ ЭФФЕКТИВНОСТИ РЕАЛИЗАЦИИ ПРОГРАММЫ**

Использование комплексного подхода к повышению уровня комфортности проживания в сельских поселениях Новосильского района будет способствовать созданию благоприятных условий для повышения инвестиционной активности в агропромышленном секторе экономики района, созданию новых рабочих мест, расширению налогооблагаемой базы местного бюджета.

Программа носит социально ориентированный характер. Приоритетными направлениями ее реализации являются комплексное обустройство сельских поселений и содействие улучшению жилищных условий сельского населения района.

В совокупности указанные мероприятия направлены на облегчение условий труда и быта сельского населения и наряду с другими мерами содействия улучшению демографической ситуации способствуют увеличению продолжительности жизни и рождаемости в муниципальном образовании.

Оценка эффективности реализации Программы производится путем сравнения фактически достигнутых значений целевых индикаторов и показателей за соответствующий год с утвержденными на год значениями целевых индикаторов и показателей.