

## НЕОКЛАССИЦИЗМ В АРХИТЕКТУРЕ БАРНАУЛА: СТИЛИСТИЧЕСКИЕ ОСОБЕННОСТИ ПАМЯТНИКОВ

Е. Карпова, М. Мищенко

**Ключевые слова:** стиль, неоклассицизм, памятник архитектуры, градостроительная роль.

Работа посвящена анализу планировки и экстерьера общественных зданий второй половины 1930-х гг. Неоклассицизм в советской архитектуре является ярким, но противоречивым периодом. Во время разработки проектов и постройки зданий большое внимание уделялось назначению здания, с учетом всех факторов создавалась необходимая максимальная функциональная планировка. Внешний облик здания также вызывает необходимые ощущения у наблюдателя, отражая дух времени. Глубокое изучение и освоение всех этапов осуществления проектов необходимо для динамичного и преемственного развития современной архитектурной среды и повышения ее качества, поэтому обращение к данной теме считаем актуальным. В настоящее время важно сохранить лучшие традиции архитекторов прошлых десятилетий.

Объект исследования – архитектура Барнаула второй половины 1930-х гг.

Предмет исследования – стилевые и типологические особенности планировки и экстерьеров общественных зданий.

При подготовке статьи мы обратились к научным трудам С. Н. Баландина, Т. М. Степанской, а также статьям Л. Д. Петраковой, Е. В. Иовлевой посвященным архитектуре 1930–1950 гг.

Целью данной работы является выявление особенностей планировки и экстерьеров общественных зданий Барнаула второй половины 1930-х гг.

Для достижения поставленной цели необходимо решить следующие задачи:

- изучить историю вопроса, выявить здания, построенные в указанных временных рамках;
- изучить планировку и экстерьер исследуемых зданий;
- провести сравнительный анализ особенностей каждого здания с учетом его назначения.

Источниками для написания данной работы послужили:

1. Документы из архива научно-производственного центра "Наследие": планы, фотографии фасадов зданий.

2. Фотодокументы из фондов Алтайского краеведческого музея.

В качестве опубликованных источников нами использованы: каталог «Памятники градостроительства и архитектуры Алтайского края» [1]; Генеральный план г. Барнаула 1937 г. [2].

После образования Алтайского края 28 сентября 1937 г. и усиления экономической, административной и культурной роли Барнаула как краевого центра возникла необходимость в строительстве ряда общественно-административных и культурных зданий краевого значения. Архитектурно-планировочное решение реконструкции Барнаула было разработано региональным институтом «Запсибпроект» под руководством архитектора В.К. Александрова. Генеральный план развития Барнаула 1937г. был одобрен и принят к исполнению [2].

Комплекс зданий крайкома КПСС, гостиницы "Алтай", кинотеатра "Родина" и дома Союзов на проспекте им. Ленина в районе улиц Интернациональной и Никитина образовали новый общественно-административный центр города, являющийся таковым в течение 40-х и 50-х годов (рисунок 1). Здания проектировались и строились в одно время, учитывалась не только необходимость строительства с точки зрения функции будущего здания, но и его градостроительная роль согласно генеральному плану 1937 г. (рисунок 1). Проекты зданий разрабатывались с учетом их назначения и градостроительной роли.

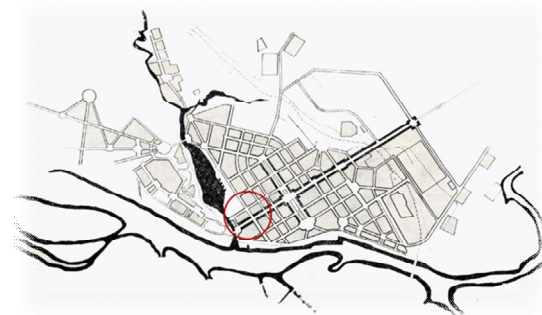


Рисунок 1 – Генеральный план г. Барнаула 1937 г. Выделен исследуемый участок

## НЕОКЛАССИЦИЗМ В АРХИТЕКТУРЕ БАРНАУЛА: СТИЛИСТИЧЕСКИЕ ОСОБЕННОСТИ ПАМЯТНИКОВ

Здание крайкома КПСС (пр. Ленина, 25), ныне здание Алтайского краевого суда.

Здание было построено в 1930-1941 гг. по проекту архитектора А. В. Баранского [1]; согласно генеральному плану поставлено с отступом от красной линии проспекта им. Ленина [5]. Оно располагается в исторической части города в ряду каменной застройки советского времени и занимает всю сторону квартала между улицами Анатолия и Интернациональной.

Здание четырехэтажное, кирпичное, оштукатуренное, в плане прямоугольное с выступами ризалитов на всех фасадах здания. Планировка этажей коридорного типа идентична. В центральной блоке первого этажа расположено фойе главного входа с ленточным маршем (рисунок 2).

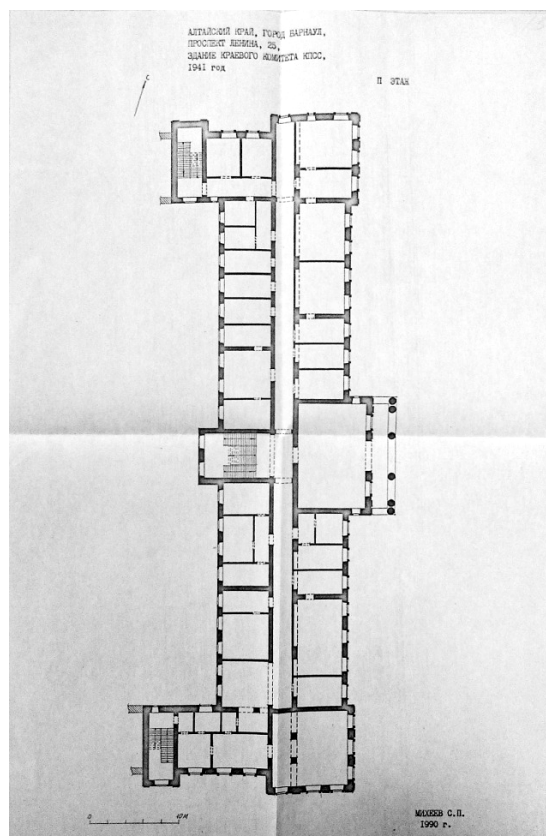


Рисунок 2 – Здание Алтайского краевого суда пр. Ленина, 25. план 2-го этажа. Фотография из НПЦ Наследие

Монументальный парадный фасад выполнен в традициях архитектуры советского стилизованного классицизма тридцатых годов. Он имеет симметричную композицию: по центральной оси – ризалит с шестиколонным портиком на уровне 2-4 этажей фланговые

ризалиты южного и северного крыльев отмечены пилястрами [3]. Здание имеет контрастную цветовую композицию. Дворовые фасады лишены декора кроме междуэтажного карниза на уровне перекрытия второго этажа. В целом архитектура здания монументальна и мажорна.

Гостиница "Алтай" (пр. Ленина, 24) – образец городской гостиницы конца 1930х – начала 1940 гг., выполненный традиционными приемами монументальной советской архитектуры.

Здание гостиницы "Алтай" построено в 1938–1941 гг. Авторы проекта – архитекторы А. В. Баранский и В. Л. Казаринов. Строительство здания гостиницы на 217 мест представляло собой первый шаг по реализации генерального плана 1937 г. Здание четырехэтажное, с цокольным этажом, кирпичное, Г-образное, в плане с рустованными плоскостями оштукатуренных уличных фасадов (рисунок 3).

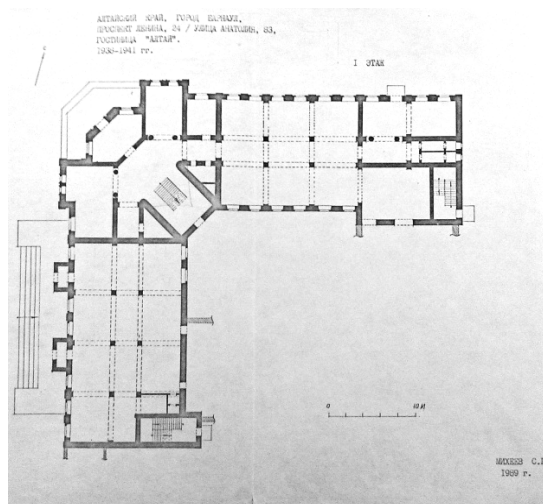


Рисунок 3 – гостиница Алтай. План 1-го этажа. Фотография из НПЦ Наследие

Угловое решение композиции заявлено в интерьере здания. В центре размещен просторный вестибюль, соединенный небольшими тамбурами. Функциональное назначение идентичных в плане трех верхних этажей определяется строго симметричной планировкой коридоров [4].

Угловая композиция фасадов по центральной оси выделена эркером главного входа. Парадный вход обрамлен широким наличником. Стены здания завершают профилированный карниз и фриз, дополненные лепными модильонами. По краю кровли главных фасадов установлена балюстрада. Углы

здания оформлены рустованными лопатками [3]. Здание отличается наличием множества мелких архитектурных форм, заимствованных из классического наследия. В отличие от других общественных сооружений того периода, здание не подавляет человека монументальностью и крупностью форм. Сооружение имеет важное градостроительное значение, формирует перекресток двух улиц:

Здание краевого совета профсоюзов построено в 1939-1941 гг. по заказу Алтайского краевого совета профессиональных союзов. Авторы проекта – архитекторы А. В. Баранский и В. Л. Казаринов [1]. Дом Союзов проектировался как трехъярусная ступенчатая композиция большого масштаба, почти мемориальной монументальности и театральной помпезности [2]. Начавшееся строительство Дома Союзов было прервано Великой Отечественной войной, впоследствии был разработан и реализован новый проект [3]. Расположено в исторической части города на пересечении проспекта Ленина и улицы Анатолия.

Г-образное в плане со срезанной угловой частью монументальное четырехэтажное здание, выполненное в классических монументальных формах (рисунок 4).

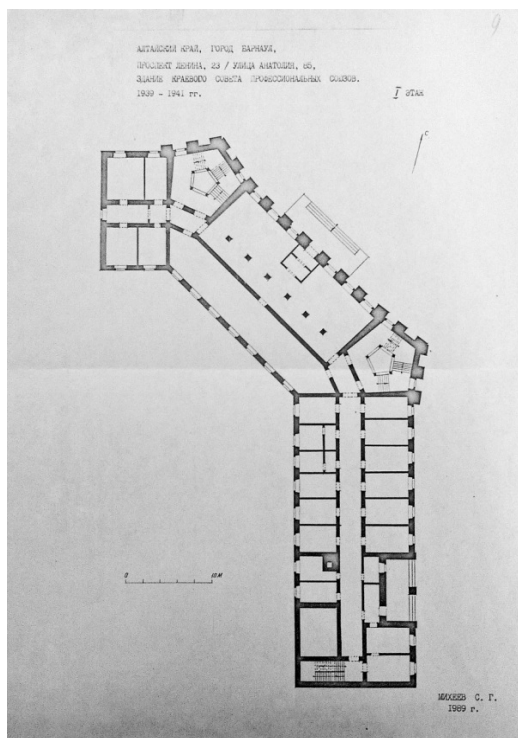


Рисунок 4 – Дом союзов. план 1-го этажа. Фотография из НПЦ Наследие

Главным северо-восточным фасадом значительно отступает под углом от красной линии проспекта. Трехчастная планировка этажей определяется угловой конфигурацией здания. Угловую композицию уличных фасадов акцентирует симметрично скомпонованная ось главного входа в здание, выделенная центральным портиком из 18 колонн с рустованными каменными базами и увенчанная на уровне кровли невысоким четырехугольным фронтоном [3]. Дом Союзов является образцом советского административного здания в формах монументальной архитектуры неоклассицизма 1930-1950-х гг. Торжественность зданию придает срезанный угол с мощным портиком. Здание не давит на наблюдателя своими масштабами, но не теряет от этого своей монументальности. Сдержанность декора и цветового решения позволяют оценить необычную планировку. Срезанный угол образует перед главным входом достаточное пространство для обозрения здания с расстояния.

Кинотеатр "Родина", пр. Ленина 19.

Двухэтажное кирпичное здание, прямоугольное в плане, из нескольких разных по высоте объемов, построено по типовому проекту двухзального кинотеатра на 300 мест [1]. Автор проекта – московский архитектор Г. Х. Френк. Строительство кинотеатра началось незадолго до начала Великой Отечественной войны, но в связи со сложной обстановкой и массовой мобилизацией в июле 1941 г. было приостановлено [2]. Но уже осенью по решению краевых властей стройка была возобновлена при активном участии молодежных бригад барнаульских предприятий. Так, в кратчайшие сроки методом народной стройки было возведено здание крупнейшего для того времени в Барнауле кинотеатра с двумя просмотровыми залами [3]. Здание расположено с отступом от красной линии на пересечении проспекта Ленина с ул. Никитина.

Со временем первоначальный облик здания был изменен, частично утрачен как декор фасадов, так и декоративное оформление интерьеров.

Таким образом, комплекс зданий играет важнейшую градостроительную роль. Стилистика зданий отвечает принципам изначально определенного архитектурного облика Барнаула на основе традиций классицизма и принципа регулярной застройки. Советские архитекторы проявили профессиональный такт и планировали застройку на основе преемственности традиций.

## НЕОКЛАССИЦИЗМ В АРХИТЕКТУРЕ БАРНАУЛА: СТИЛИСТИЧЕСКИЕ ОСОБЕННОСТИ ПАМЯТНИКОВ

Планировка зданий разрабатывалась очень кропотливо, учитывались два фактора: назначение будущего здания и его градостроительная роль. У всех зданий композиционно обозначен главный вход. Так же можно заметить, что при помощи двух методов – срезанного угла и отступа от красной линии – архитекторы организуют пространство перед каждым зданием, что позволяет наблюдателю оценить его внешний облик с некоторого расстояния. Экстерьеры соответствуют традициям неоклассицизма и имеют общие черты, в то же время различаясь по характеру и необходимости воздействия на наблюдателя.

Каждое из зданий производит необходимое впечатление в строгом соответствии с его назначением. В настоящее время ведутся работы по сохранению первоначального облика зданий, приспособление интерьеров зданий к новым функциям.

### СПИСОК ЛИТЕРАТУРЫ

1. Степанская, Т. М. Памятники градостроительства и архитектуры Алтайского края: кат. / Т. М. Степанская; Алт. краев. краевед. ассоциация. – Барнаул: [Б. и.], 1990. – 61 с.: ил.
2. Долнаков, А. П. Памятники архитектуры Барнаула / А. П. Долнаков, Л. А. Зотеева, Т. М. Степанская. – Барнаул: Алт. кн. изд-во, 1982.
3. Степанская, Т. М. Архитектура Алтая XVIII – XX вв.: моногр. / Т. М. Степанская. – Барнаул, 2007. – 182 с.: ил.
4. Петракова, Л. Д. Проблемы сохранения интерьеров памятников архитектуры Барнаула / Л. Д. Петракова // Мир науки, культуры, образования. Выпуск № 3 (15). – Горно-Алтайск : Изд-во ГАГУ, 2009. – С. 27-28.
5. Фотоальбом. 1947 г. г. Барнаул. Проспект им. В. И. Ленина. Фото 1947 г. Фонды Алтайского государственного краеведческого музея.