

Callosina



Sinonimias: "Cornicabra", "Cornicabra Blanca", "Cornicabra Parda".

Origen: España (ES).

Difusión: Variedad secundaria que se cultiva principalmente en las provincias de Alicante y Murcia. La superficie cultivada con esta variedad es de alrededor de 1.000 ha.

Destino: Aceite.

Consideraciones agronómicas y comerciales.

Variedad apreciada por su resistencia a la sequía. Enraíza fácilmente y se considera autocompatible. Su entrada en producción es media.

La maduración de sus frutos es tardía y presentan una elevada fuerza de retención que dificulta su recolección.

Es apreciada por su productividad elevada y constante, y por el elevado contenido en aceite y la calidad del mismo. Como aceituna de mesa es apreciada por la calidad de su pulpa y por aguantar mucho tiempo aderezada. La relación pulpa/hueso es media.

Se considera susceptible a repilo y resistente a tuberculosis y mosca.

Caracteres morfológicos

ÁRBOL

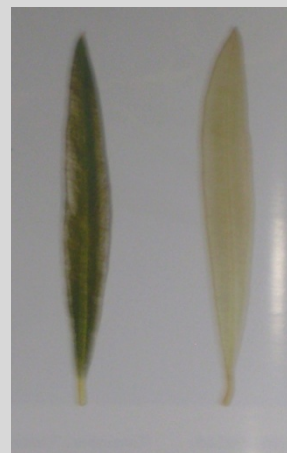
Vigor:	Medio
Porte:	Abierto
Densidad de copa:	Media

INFLORESCENCIA

Longitud:	Corta
Número de flores:	Medio

HOJA

Forma:	Lanceolada
Longitud:	Larga
Anchura:	Estrecha
Curvatura longitudinal del limbo:	Plana



FRUTO

Peso:	Medio
Forma:	Alargada
Simetría:	Asimétrico
Posición del diámetro transversal máximo:	Centrada
Ápice:	Apuntado
Base:	Truncada
Pezón:	Presente o ausente
Lenticelas:	Abundantes y pequeñas



ENDOCARPO

Peso:	Medio
Forma:	Alargada
Simetría:	Asimétrico
Posición del diámetro transversal máximo:	Centrada
Ápice:	Apuntado
Base:	Apuntada
Superficie:	Lisa
Número de surcos fibrovasculares:	Medio
Terminación del ápice:	Con mucrón



Carrasqueño de la Sierra



Sinonimias: "Carrasqueño".

Origen: España (ES).

Difusión: Se encuentra difundida en el norte de la provincia de Córdoba, en las comarcas Sierra y Valle de los Pedroches.

Destino: Aceite.

Consideraciones agronómicas y comerciales.

Variedad poco rústica pues sufre con los inviernos fríos y la sequía, aunque parece tolerante a la caliza. Su capacidad de enraizamiento por estaquillado semileñoso es elevada. La entrada en producción es media.

Época de floración entre media y tardía y maduración tardía. Productividad media y constante. La elevada fuerza de retención de los frutos dificulta su recolección mecanizada. Tiene doble aptitud aunque su destino principal es para aceite, considerándose de bajo contenido graso.

Parece ser sensible a tuberculosis y repilo.

Caracteres morfológicos**ÁRBOL**

Vigor:	Medio
Porte:	Abierto
Densidad de copa:	Espesa

INFLORESCENCIA

Longitud:	Larga
Número de flores:	Medio

HOJA

Forma:	Elíptico-lanceolada
Longitud:	Media
Anchura:	Media
Curvatura longitudinal del limbo:	Plana

**FRUTO**

Peso:	Medio-elevado
Forma:	Ovoidal
Simetría:	Asimétrico
Posición del diámetro transversal máximo:	Centrada
Ápice:	Redondeado
Base:	Truncada
Pezón:	Presente o ausente
Lenticelas:	Abundantes y pequeñas

**ENDOCARPO**

Peso:	Medio
Forma:	Elíptica
Simetría:	Ligeramente asimétrico
Posición del diámetro transversal máximo:	Centrada
Ápice:	Apuntado
Base:	Apuntada
Superficie:	Lisa
Número de surcos fibrovasculares:	Medio
Terminación del ápice:	Con mucrón



Castellana



Sinonimias: "Abuchena", "Común", "Piñoncilla", "Verdeja".

Origen: España (ES).

Difusión: Es la variedad principal en las provincias de Cuenca y Guadalajara. También domina en las comarcas de La Roda en Albacete y Vegas en Madrid

Destino: Aceite.

Consideraciones agronómicas y comerciales.

Variedad de vigor medio a reducido que se comporta bien en terrenos pobres y zonas frías. Su capacidad de enraizamiento por estaquillado es elevada. La época de maduración es media y la fuerza de retención elevada.

Su productividad es elevada y constante.

Se destina exclusivamente a la obtención de aceite, siendo su contenido graso y calidad medios.

Se considera susceptible a tuberculosis.

Caracteres morfológicos

ÁRBOL

Vigor:	Medio
Porte:	Abierto
Densidad de copa:	Espesa

INFLORESCENCIA

Longitud:	Medio
Número de flores:	Medio

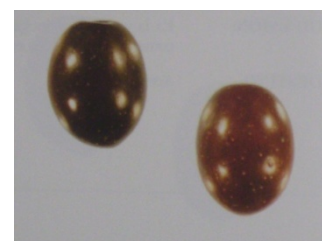
HOJA

Forma:	Elíptico-lanceolada
Longitud:	Media
Anchura:	Estrecha
Curvatura longitudinal del limbo:	Plana



FRUTO

Peso:	Medio
Forma:	Ovoidal
Simetría:	Ligeramente asimétrico
Posición del diámetro transversal máximo:	Centrada
Ápice:	Redondeado
Base:	Truncada
Pezón:	Ausente
Lenticelas:	Escasas y pequeñas



ENDOCARPO

Peso:	Medio
Forma:	Elíptica
Simetría:	Ligeramente asimétrico
Posición del diámetro transversal máximo:	Centrada
Ápice:	Apuntado
Base:	Apuntada
Superficie:	Rugosa
Número de surcos fibrovasculares:	Medio
Terminación del ápice:	Con mucrón



Changlot Real



Sinonimias: "Changlot", "Dulce", "Royal".

Origen: España (ES).

Difusión: Ocupa unas 5.000 ha en las provincias de Alicante y Valencia.

Destino: Aceite.

Consideraciones agronómicas y comerciales.

Variedad de buena adaptación a suelos desfavorables. Se considera susceptible al frío y a la sequía.

Su entrada en producción es precoz. Su época de floración es media y suele producir frutos arracimados.

La productividad es elevada y alternante. La época de maduración es media. La elevada fuerza de retención de sus frutos dificulta la recogida mecánica. Son apreciados por su elevado contenido en aceite, considerado de calidad.

Se considera susceptible a tuberculosis y resistente a la mosca.

Caracteres morfológicos

ÁRBOL

Vigor:	Medio
Porte:	Abierto
Densidad de copa:	Espesa

INFLORESCENCIA

Longitud:	Media
Número de flores:	Bajo

HOJA

Forma:	Elíptico-lanceolada
Longitud:	Media
Anchura:	Media
Curvatura longitudinal del limbo:	Plana



FRUTO

Peso:	Medio
Forma:	Ovoidal
Simetría:	Simétrico
Posición del diámetro transversal máximo:	Hacia el ápice
Ápice:	Redondeado
Base:	Truncada
Pezón:	Ausente
Lenticelas:	Escasas y pequeñas



ENDOCARPO

Peso:	Medio
Forma:	Elíptica
Simetría:	Ligeramente asimétrico
Posición del diámetro transversal máximo:	Hacia el ápice
Ápice:	Redondeado
Base:	Apuntada
Superficie:	Rugosa
Número de surcos fibrovasculares:	Medio
Terminación del ápice:	Con mucrón



Cornicabra



Sinonimias: "Cabrilla", "Común", "Cornal", "Cornatillo", "Corneja", "Cornetilla", "Cornezuelo", "Cornicabra Basta", "Cornicabra Negra", "Corniche", "Cornita", "Corriente", "Cuernecillo", "De Aceite", "Del Piquillo", "Del Terreno", "Longar", "Longuera", "Osnal".

Origen: España (ES).

Difusión: Es la segunda variedad española en cuanto a superficie cultivada. Actualmente ocupa más de 270.000 ha en las provincias de Ciudad Real, Toledo, Madrid, Badajoz y Cáceres.

Destino: Aceite.

Consideraciones agronómicas y comerciales.

Variedad de fácil enraizamiento y gran adaptación a suelos pobres y zonas secas y frías.

Su entrada en producción es tardía.

Su época de floración es tardía y, aunque suele tener un elevado aborto ovárico, asegura un cuajado suficiente en autopolinización. Su polen presenta baja germinabilidad.

La productividad es elevada y alternante.

La maduración de sus frutos es tardía y presentan elevada resistencia al desprendimiento, lo que dificulta su recolección mecanizada.

Es apreciada por su elevado rendimiento graso y por la calidad de su aceite, de excelentes características organolépticas y elevada estabilidad. También es utilizada para aderezo por la calidad de su pulpa.

Es especialmente sensible a tuberculosis, verticilosis y repilo. También es sensible a los ataques de mosca.

Caracteres morfológicos

ÁRBOL

Vigor:	Medio
Porte:	Erguido
Densidad de copa:	Espesa

INFLORESCENCIA

Longitud:	Media
Número de flores:	Medio

HOJA

Forma:	Elíptico-lanceolada
Longitud:	Media
Anchura:	Media
Curvatura longitudinal del limbo:	Plana



FRUTO

Peso:	Medio
Forma:	Alargada
Simetría:	Asimétrico
Posición del diámetro transversal máximo:	Centrada
Ápice:	Apuntado
Base:	Truncada
Pezón:	Ausente
Lenticelas:	Abundantes y pequeñas



ENDOCARPO

Peso:	Medio
Forma:	Alargada
Simetría:	Asimétrico
Posición del diámetro transversal máximo:	Centrada
Ápice:	Apuntado
Base:	Apuntada
Superficie:	Rugosa
Número de surcos fibrovasculares:	Medio
Terminación del ápice:	Sin mucrón



Empeltre



Sinonimias: "Aragonesa", "Común", "De Aceite", "Fina", "Injerto", "Llei", "Macho", "Mallorquina", "Navarro", "Negral", "Payesa", "Salseña", "Terra Alta", "Vera", "Verdiel", "Zaragozana".

Origen: España (ES).

Difusión: Es la variedad dominante en las comunidades de Aragón y Baleares. También se ha difundido en algunas comarcas de Castellón, Tarragona y Navarra. En total ocupa más de 70.000 ha en España.

Fuera de España se ha difundido en Argentina (AR), en las provincias de Mendoza y Córdoba.

Destino: Aceite.

Consideraciones agronómicas y comerciales.

Variedad rústica, susceptible a las heladas invernales.

La capacidad de enraizamiento es baja, por lo que habitualmente se propaga por injerto. La entrada en producción es tardía. Su época de floración es temprana y es considerada parcialmente autocompatible y con polen de escaso poder germinativo.

La productividad es contante y elevada. La época de maduración de sus frutos es temprana y éstos presentan una baja resistencia al desprendimiento, que facilita su recolección mecanizada.

Es muy apreciada por su elevado contenido y excelente calidad de aceite. También se utiliza como aceituna de mesa aderezada en negro.

Se considera tolerante a aceitunas jabonosas y verticilosis y sensible a repilo, tuberculosis y mosca.

Caracteres morfológicos

ÁRBOL

Vigor	Medio
Porte:	Erguido
Densidad de copa:	Espesa

INFLORESCENCIA

Longitud:	Larga
Número de flores:	Medio

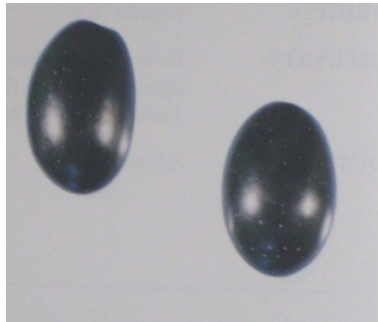
HOJA

Forma:	Elíptico-lanceolada
Longitud:	Media
Anchura:	Media
Curvatura longitudinal del limbo:	Plana



FRUTO

Peso:	Medio
Forma:	Alargada
Simetría:	Ligeramente asimétrico
Posición del diámetro transversal máximo:	Centrada
Ápice:	Redondeado
Base:	Truncada
Pezón:	Ausente
Lenticelas:	Abundantes y pequeñas



ENDOCARPO

Peso:	Medio
Forma:	Alargada
Simetría:	Asimétrico
Posición del diámetro transversal máximo:	Hacia el ápice
Ápice:	Apuntado
Base:	Apuntada
Superficie:	Rugosa
Número de surcos fibrovasculares:	Alto
Terminación del ápice:	Con mucrón



Farga



Sinonimias: "Común", "Farg".

Origen: España (ES).

Difusión: Se cultiva principalmente en las provincias de Castellón (20.000 ha), Tarragona(8.000 ha) y Lleida

Destino: Aceite.

Consideraciones agronómicas y comerciales.

Variedad muy vigorosa, de gran capacidad de respuesta a podas severas y considerada muy rústica por su tolerancia al frío invernal.

Su capacidad de enraizamiento es baja. Tiene un buen comportamiento como patrón de otras variedades poco vigorosas.

La entrada en producción es tardía. Su época de floración es temprana. También es temprana su época de maduración. La productividad es elevada y alternante. Los frutos presentan una elevada fuerza de retención, que dificulta su recolección mecanizada. Su contenido en aceite es elevado y de muy buena calidad pero de difícil extracción.

Es considerada susceptible a repilo y verticilosis, y resistente a tuberculosis.

Caracteres morfológicos

ÁRBOL

Vigor:	Elevado
Porte:	Abierto
Densidad de copa:	Espesa

INFLORESCENCIA

Longitud:	Larga
Número de flores:	Bajo

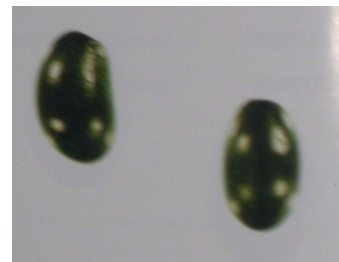
HOJA

Forma:	Elíptica
Longitud:	Corta
Anchura:	Media
Curvatura longitudinal del limbo:	Plana



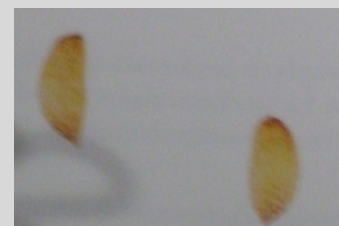
FRUTO

Peso:	Medio
Forma:	Alargada
Simetría:	Ligeramente asimétrico
Posición del diámetro transversal máximo:	Hacia el ápice
Ápice:	Redondeado
Base:	Truncada
Pezón:	Ausente
Lenticelas:	Abundantes y pequeñas



ENDOCARPO

Peso:	Medio
Forma:	Alargada
Simetría:	Asimétrico
Posición del diámetro transversal máximo:	Hacia el ápice
Ápice:	Apuntado
Base:	Apuntada
Superficie:	Lisa-Rugosa
Número de surcos fibrovasculares:	Medio
Terminación del ápice:	Con mucrón



Gordal de Granada



Sinonimias: "Gordal".

Origen: España (ES).

Difusión: Se encuentra difundida en toda la provincia de Granada, sobre todo en las comarcas Sur, Levante y Norte

Destino: Mesa.

Consideraciones agronómicas y comerciales.

Variedad vigorosa. Enraíza fácilmente por estaquillado.

De entrada en producción tardía, su productividad es elevada y alternante.

El contenido en aceite es bajo y la separación de la pulpa del hueso es difícil. Es apreciada como aceituna de mesa por el tamaño de sus frutos.

Se considera susceptible a tuberculosis.

Caracteres morfológicos

ÁRBOL

Vigor	Medio
Porte:	Abierto
Densidad de copa:	Media

INFLORESCENCIA

Longitud:	Larga
Número de flores:	Bajo

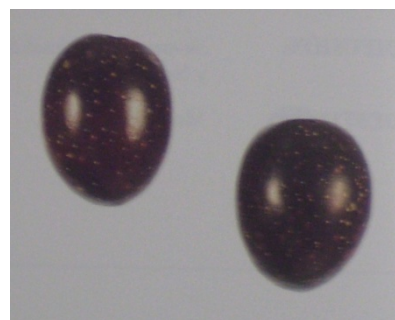
HOJA

Forma:	Elíptico-lanceolada
Longitud:	Media
Anchura:	Media
Curvatura longitudinal del limbo:	Hiponástica



FRUTO

Peso:	Elevado
Forma:	Ovoidal
Simetría:	Ligeramente asimétrico
Posición del diámetro transversal máximo:	Hacia la base o centrada
Ápice:	Redondeado
Base:	Truncada
Pezón:	Ausente
Lenticelas:	Abundantes y pequeñas



ENDOCARPO

Peso:	Elevado
Forma:	Elíptica
Simetría:	Ligeramente asimétrico
Posición del diámetro transversal máximo:	Centrada
Ápice:	Apuntado
Base:	Redondeada
Superficie:	Rugosa
Número de surcos fibrovasculares:	Medio
Terminación del ápice:	Con mucrón



Gordal Sevillana



Sinonimias: "Bella di Spagna", "Gordal", "Mollar", "Morcal de Limón", "Sevillano".

Origen: España (ES).

Difusión: Es una variedad de mesa muy difundida internacionalmente. Su cultivo en España se concentra en la provincia de Sevilla donde alcanza 30.000 ha. Fuera de España ha tenido mucha difusión en Estados Unidos (US), donde se cultivan cerca de 4.000 ha.

Destino: Mesa.

Consideraciones agronómicas y comerciales.

Variedad vigorosa cuando está injertada, presenta escaso vigor en sus propias raíces. Se considera tolerante al frío invernal y a la humedad pero es susceptible a la sequía.

Su capacidad de enraizamiento por estaquillado semileñoso es muy baja, por lo que normalmente se recurre al injerto para su propagación.

Su entrada en producción es media. Su época de floración es media, se considera autoincompatible, de elevado aborto ovárico y con polen de muy baja germinabilidad.

Su productividad es baja y alternante. La época de maduración de sus frutos es precoz y se destinan exclusivamente para aderezo, pues su contenido en aceite es muy bajo. Como aceituna de mesa es apreciada por el gran tamaño de sus frutos más que por su calidad. La separación de la pulpa del hueso es difícil y su débil textura, sensibilidad al cocido y tendencia al "alambrado" exigen un proceso industrial muy cuidadoso.

La relación pulpa/hueso es alta. Produce dos tipos de frutos: los normales y los "zofairones", que son frutos partenocápicos que detienen su desarrollo prematuramente y maduran antes.

Es resistente a repilo y susceptible a tuberculosis y aceitunas jabonosas.

Caracteres morfológicos**ÁRBOL**

Vigor:	Medio
Porte:	Erguido
Densidad de copa:	Media

INFLORESCENCIA

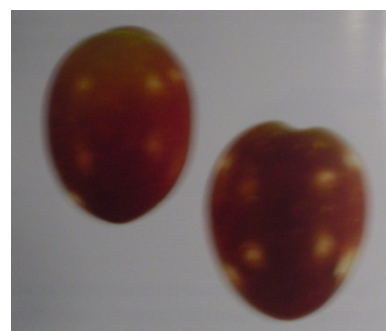
Longitud:	Larga
Número de flores:	Alto

HOJA

Forma:	Elíptico-lanceolada
Longitud:	Larga
Anchura:	Media
Curvatura longitudinal del limbo:	Plana

**FRUTO**

Peso:	Muy Elevado
Forma:	Ovoidal
Simetría:	Ligeramente asimétrico
Posición del diámetro transversal máximo:	Hacia la base o centrada
Ápice:	Redondeado
Base:	Redondeada
Pezón:	Ausente
Lenticelas:	Abundantes y grandes

**ENDOCARPO**

Peso:	Elevado
Forma:	Alargada
Simetría:	Ligeramente asimétrico
Posición del diámetro transversal máximo:	Centrada
Ápice:	Apuntado
Base:	Apuntada
Superficie:	Escabrosa
Número de surcos fibrovasculares:	Medio
Terminación del ápice:	Con mucrón



Hojiblanca



Sinonimias: "Casta de Cabra", "Casta de Lucena", "Lucentino".

Origen: España (ES).

Difusión: Es la tercera variedad española en cuanto a superficie cultivada. Actualmente ocupa más de 200.000 ha en las provincias de Córdoba, Málaga, Sevilla y Granada.

Destino: Doble aptitud.

Consideraciones agronómicas y comerciales.

Variedad de fácil enraizamiento. Es resistente a suelos calizos. Se la considera rústica además por su resistencia a la sequía y tolerancia al frío invernal.

Su entrada en producción es media. Su época de floración es de media a tardía y es autocompatible y con polen de mediana calidad.

La maduración es tardía. La productividad es elevada y alternante. Sus frutos presentan elevada resistencia al desprendimiento, lo que dificulta su recolección mecanizada. Tienen doble aptitud y se consideran muy adecuados para el aderezo en negro tipo "californiano" por la textura firme de su pulpa. Su contenido en aceite es bajo pero muy apreciado por su calidad, aunque presenta baja estabilidad. La separación de la pulpa del hueso es difícil.

Se la considera susceptible a repilo, tuberculosis y verticilosis. Tampoco destaca por su resistencia a mosca y lepra.

Caracteres morfológicos

ÁRBOL

Vigor	Medio-elevado
Porte:	Erguido
Densidad de copa:	Media

INFLORESCENCIA

Longitud:	Corta
Número de flores:	Medio

HOJA

Forma:	Lanceolada
Longitud:	Larga
Anchura:	Media
Curvatura longitudinal del limbo:	Plana



FRUTO

Peso:	Elevado
Forma:	Ovoidal
Simetría:	Simétrico
Posición del diámetro transversal máximo:	Centrada
Ápice:	Redondeado
Base:	Truncada
Pezón:	Ausente
Lenticelas:	Abundantes y pequeñas



ENDOCARPO

Peso:	Elevado
Forma:	Elíptica
Simetría:	Ligeramente asimétrico
Posición del diámetro transversal máximo:	Centrada
Ápice:	Redondeado
Base:	Redondeada
Superficie:	Rugosa
Número de surcos fibrovasculares:	Medio
Terminación del ápice:	Con mucrón



Lechín de Granada



Sinonimias: "Caera", "Común", "Cuquillana", "Cuquillera", "Cuquillo", "De Aceite", "Lechín", "Manzanilla", "Menuda", "Minuera", "Negreta", "Onil".

Origen: España (ES).

Difusión: Esta variedad se encuentra muy difundida en el sureste español. Ocupa unas 36.000 ha en las provincias de Granada, Almería, Murcia y Albacete.

Destino: Aceite.

Consideraciones agronómicas y comerciales.

Variedad vigorosa de gran adaptación a suelos calizos y a sequía. También se la considera tolerante al frío.

La entrada en producción es precoz. Su época de floración es media y es considerada autocompatible.

La productividad es elevada y alternante. La época de maduración de sus frutos es tardía y presentan una elevada fuerza de retención que, junto con su pequeño tamaño, dificulta cualquier tipo de recolección mecánica o manual.

Es una variedad apreciada por su productividad, elevado rendimiento graso y excelente calidad de su aceite. Este es de color amarillento y de baja estabilidad. En algunas comarcas de su zona de difusión también se la utiliza para aderezo en negro, destacando por su prolongada conservación una vez aderezada.

Es muy susceptible a repilo y susceptible a tuberculosis y mosca.

Caracteres morfológicos**ÁRBOL**

Vigor	Elevado
Porte:	Abierto
Densidad de copa:	Espesa

INFLORESCENCIA

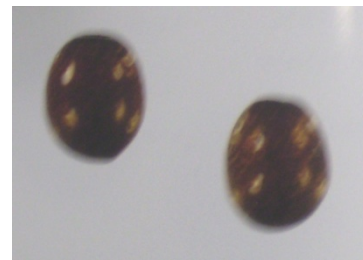
Longitud:	Corta
Número de flores:	Bajo

HOJA

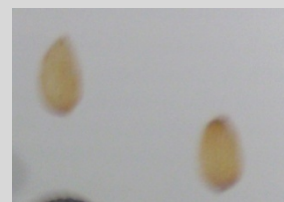
Forma:	Elíptica
Longitud:	Corta
Anchura:	Media
Curvatura longitudinal del limbo:	Plana

**FRUTO**

Peso:	Medio
Forma:	Ovoidal
Simetría:	Ligeramente asimétrico
Posición del diámetro transversal máximo:	Centrada
Ápice:	Redondeado
Base:	Truncada
Pezón:	Ausente
Lenticelas:	Abundantes y pequeñas

**ENDOCARPO**

Peso:	Medio
Forma:	Elíptica
Simetría:	Ligeramente asimétrico
Posición del diámetro transversal máximo:	Hacia el ápice
Ápice:	Redondeado
Base:	Apuntada
Superficie:	Lisa
Número de surcos fibrovasculares:	Medio
Terminación del ápice:	Con mucrón



Lechín de Sevilla



Sinonimias: "Ecijano", "Lechín", "Lechino", "Zorzaleño".

Origen: España (ES).

Difusión: Ocupa más de 125.000 ha en las provincias de Sevilla, Córdoba y Cádiz.

Destino: Aceite.

Consideraciones agronómicas y comerciales.

Variedad vigorosa de gran adaptación a terrenos desfavorables y a zonas frías. Presenta elevada resistencia a suelos calizos, a la salinidad y a la sequía. Debido a esta rusticidad se la considera un excelente patrón de otras variedades. Su aptitud al enraizamiento es elevada.

La entrada en producción es media.

Su época de floración es media. En ocasiones presenta elevados porcentajes de aborto ovárico y tiene un polen de baja capacidad germinativa, pero es considerada, en general, autocompatible.

La productividad es elevada y alternante. La maduración de sus frutos es temprana. Estos presentan una elevada relación entre fuerza de retención del fruto y tamaño, lo que dificulta su recolección mecanizada. Esta variedad se encuentra en regresión por su contenido en aceite medio y su dificultad de recolección. Tiene, sin embargo, un aceite apreciado organolépticamente y también puede aderezarse en negro.

Es susceptible a tuberculosis pero destaca por ser una de las variedades más resistentes al repilo y a la mosca.

Caracteres morfológicos**ÁRBOL**

Vigor: Elevado

Porte: Abierto

Densidad de copa: Espesa

INFLORESCENCIA

Longitud: Corta

Número de flores: Bajo

HOJA

Forma: Elíptico-lanceolada

Longitud: Media

Anchura: Media

Curvatura longitudinal del limbo: Plana

**FRUTO**

Peso: Medio

Forma: Ovoidal

Simetría: Asimétrico

Posición del diámetro transversal máximo: Centrada

Ápice: Redondeado

Base: Truncada

Pezón: Ausente

Lenticelas: Abundantes y pequeñas

**ENDOCARPO**

Peso: Medio

Forma: Elíptica

Simetría: Ligeramente asimétrico

Posición del diámetro transversal máximo: Centrada

Ápice: Apuntado

Base: Apuntada

Superficie: Lisa

Número de surcos fibrovasculares: Medio

Terminación del ápice: Con mucrón



Loaine



Sinonimias: "Alohaine", "Guitoso", "Negral".

Origen: España (ES).

Difusión: Se encuentra difundida en toda la provincia de Granada, sobre todo en las comarcas de La Vega y Norte, donde llegan a cultivarse 6.000 ha de esta variedad

Destino: Mesa.

Consideraciones agronómicas y comerciales.

Variedad poco vigorosa, muy productiva, vecera y tolerante a la sequía.

Su entrada en producción es tardía. Tiene un buen rendimiento en aceite y éste es de calidad. La separación de la pulpa del hueso es fácil.

Su principal aprovechamiento es como aceituna de mesa, utilizándose para un aderezo muy específico. Este consiste más bien en una pasificación. Para ello, una vez madura la aceituna, se deseca al sol y, mezclada con sal, se almacena durante bastante tiempo. En el momento de utilizar el fruto se hidrata con agua caliente. Este tipo de utilización es posible gracias a que los frutos en madurez son dulces y no necesitan los aderezos tradicionales para ser comestibles. Debido a esta característica y a su madurez temprana suele ser muy atacada por los pájaros.

Parece ser sensible a repilo.

Caracteres morfológicos**ÁRBOL**

Vigor	Bajo
Porte:	Erguido
Densidad de copa:	Media

INFLORESCENCIA

Longitud:	Larga
Número de flores:	Medio

HOJA

Forma:	Elíptica
Longitud:	Media
Anchura:	Ancha
Curvatura longitudinal del limbo:	Hiponástica

**FRUTO**

Peso:	Medio
Forma:	Esférica
Simetría:	Ligeramente asimétrico
Posición del diámetro transversal máximo:	Centrada
Ápice:	Redondeado
Base:	Truncada
Pezón:	Ausente
Lenticelas:	Abundantes y pequeñas

**ENDOCARPO**

Peso:	Medio
Forma:	Ovoidal
Simetría:	Ligeramente asimétrico
Posición del diámetro transversal máximo:	Hacia el ápice
Ápice:	Redondeado
Base:	Apuntada
Superficie:	Rusa
Número de surcos fibrovasculares:	Medio
Terminación del ápice:	Con mucrón



Lucio



Sinonimias: "Lucio Gordo", "Plateado".

Origen: España (ES).

Difusión: Difundida en toda la provincia de Granada, concentra su producción en las comarcas Norte y La Vega, donde se cultivan cerca de 10.000 ha.

Destino: Aceite.

Consideraciones agronómicas y comerciales.

Variedad muy vigorosa, de productividad baja y alternante. Se propaga fácilmente por estaquillado.

La entrada en producción es tardía. La maduración de sus frutos es precoz.

Estos presentan baja resistencia al desprendimiento, que facilita su recolección.

Es apreciada para molino por su elevado contenido graso

Se la considera sensible a repilo y al frío.

Caracteres morfológicos**ÁRBOL**

Vigor:	Elevado
Porte:	Abierto
Densidad de copa:	Espesa

INFLORESCENCIA

Longitud:	Larga
Número de flores:	Medio

HOJA

Forma:	Elíptico-lanceolada
Longitud:	Media
Anchura:	Media
Curvatura longitudinal del limbo:	Plana

**FRUTO**

Peso:	Elevado
Forma:	Ovoidal
Simetría:	Simétrico
Posición del diámetro transversal máximo:	Centrada
Ápice:	Redondeado
Base:	Redondeada
Pezón:	Ausente
Lenticelas:	Abundantes y pequeñas

**ENDOCARPO**

Peso:	Elevado
Forma:	Elíptica
Simetría:	Ligeramente asimétrico
Posición del diámetro transversal máximo:	Centrada
Ápice:	Apuntado
Base:	Apuntada
Superficie:	Rugosa
Número de surcos fibrovasculares:	Medio
Terminación del ápice:	Sin mucrón o con mucrón pequeño



Manzanilla Cacereña



Sinonimias: "Albareña", "Alvellanilla", "Asperilla", "Cuquillera", "Blanca Cacereña", "Cacereña", "Costalera", "Hembra", "Manzanil", "Manzanilla", "Morillo", "Negrilla", "Perito", "Redonda", "Redondilla" y "Turiel", en España; "Azeitera", "Azeitoneira" y "Negrinha", en Portugal.

Origen: España (ES).

Difusión: Ocupa 64.000 ha en España, en las provincias de Cáceres, Badajoz, Salamanca, Ávila y Madrid.

Destino: Doble aptitud.

Consideraciones agronómicas y comerciales.

Variedad poco vigorosa, de buena adaptación a suelos pobres y al frío invernal. Su capacidad de enraizamiento es muy elevada.

Entrada en producción precoz. Su época de floración es temprana y es considerada autocompatible y de bajo porcentaje de aborto ovárico. De productividad elevada y constante.

La maduración de sus frutos es precoz y presentan baja fuerza de retención, que facilita su recolección mecanizada.

Es muy apreciada para su aderezo, tanto en verde como en negro, por la calidad de su pulpa. Su contenido en aceite es bajo, aunque de calidad. La separación de la pulpa hueso es fácil.

Es susceptible a verticilosis y tolerante a mosca y tuberculosis

Caracteres morfológicos**ÁRBOL**

Vigor	Bajo
Porte:	Abierto
Densidad de copa:	Media

INFLORESCENCIA

Longitud:	Media
Número de flores:	Medio

HOJA

Forma:	Elíptico-lanceolada
Longitud:	Media
Anchura:	Media
Curvatura longitudinal del limbo:	Plana

**FRUTO**

Peso:	Elevado
Forma:	Esférica
Simetría:	Ligeramente asimétrico
Posición del diámetro transversal máximo:	Centrada o hacia la base
Ápice:	Redondeado
Base:	Truncada
Pezón:	Ausente
Lenticelas:	Abundantes y pequeñas

**ENDOCARPO**

Peso:	Medio
Forma:	Elíptica
Simetría:	Ligeramente asimétrico
Posición del diámetro transversal máximo:	Centrada
Ápice:	Redondeado
Base:	Apuntada
Superficie:	Rugosa
Número de surcos fibrovasculares:	Medio
Terminación del ápice:	Con mucrón



Manzanilla Prieta



Sinonimias: "Bolondo", "Manzanilla", "Manzanilla Basta", "Manzanilla Serrana", "Manzanillo Cordobí", "Manzanillo Real", "Perillo", "Perito".

Origen: España (ES).

Difusión: Variedad muy difundida en toda Andalucía en toda Andalucía Occidental y sur de Extremadura. Se encuentra con mayor profusión en las sierras de Huelva y Sevilla.

Destino: Doble aptitud.

Consideraciones agronómicas y comerciales.

Variedad de buena adaptación a terrenos con humedad y a zonas frías.

Su época de floración es de media a tardía.

La productividad es media y constante. La época de maduración de sus frutos es precoz. El contenido en aceite es bajo y la separación de la pulpa del hueso es difícil. Es apreciada tanto para aceituna de mesa como para la producción de aceite, considerándose que éste es de buena calidad. Sus frutos tienen una elevada fuerza de retención que dificulta la recolección.

Se considera susceptible a repilo y tuberculosis

Caracteres morfológicos**ÁRBOL**

Vigor:	Bajo
Porte:	Abierto
Densidad de copa:	Clara

INFLORESCENCIA

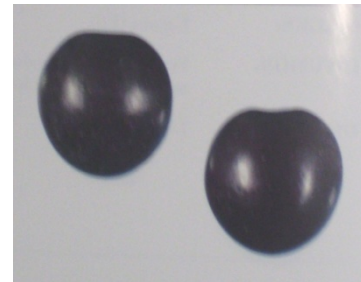
Longitud:	Corta-Media
Número de flores:	Bajo

HOJA

Forma:	Elíptica-lanceolada
Longitud:	Media
Anchura:	Media
Curvatura longitudinal del limbo:	Hiponástica

**FRUTO**

Peso:	Medio
Forma:	Esférica
Simetría:	Simétrico
Posición del diámetro transversal máximo:	Centrada
Ápice:	Redondeado
Base:	Truncada
Pezón:	Ausente
Lenticelas:	Abundantes y pequeñas

**ENDOCARPO**

Peso:	Medio
Forma:	Ovoidal
Simetría:	Ligeramente asimétrico
Posición del diámetro transversal máximo:	Centrada
Ápice:	Redondeado
Base:	Redondeada
Superficie:	Rugosa
Número de surcos fibrovasculares:	Alto
Terminación del ápice:	Sin mucrón



Manzanilla de Sevilla



Sinonimias: "Carrasqueña", "Manzanilla", "Manzanilla Basta", "Manzanilla Blanca", "Manzanilla Común", "Manzanilla de Carmona", "Manzanilla de Dos Hermanas", "Manzanillo", "Manzanillo Fino", "Manzanillo Temprano", "Romerillo", "Varetuda".

Origen: España (ES).

Difusión: Es la variedad de olivo más difundida internacionalmente. Su cultivo en España se concentra en las provincias de Sevilla (50.000 ha), Badajoz (30.000 ha) y Huelva (4.000 ha). Fuera de España también se cultiva en Portugal (PT), Estados Unidos (US), Israel (IL), Argentina (AR) y Australia (AU)

Destino: Mesa.

Consideraciones agronómicas y comerciales.

Variedad de vigor reducido que se adapta fácilmente al cultivo en plantaciones intensivas. Se considera susceptible a la asfixia radical, a la clorosis férrica en suelos calizos y al frío invernal.

Su capacidad de enraizamiento es media, tanto por estaca como por estaquillado semileñoso en nebulización.

Su entrada en producción es precoz. Su época de floración es media y su polen presenta elevada resistencia al desprendimiento. En España se cultiva sin polinizadores. No obstante, se ha observado aumento de cuajado con polinización cruzada y necesidad de polinizadores en otros países.

La productividad es elevada y alternante. Su época de maduración es precoz y presenta elevada resistencia al desprendimiento. En España se recoge en verde para su aderezo por fermentación al estilo "sevillano" y en Estados Unidos se recoge en envero, para su aderezo en negro por oxidación, al estilo "californiano". Es la variedad de mesa más apreciada internacionalmente por su productividad y calidad de fruto. Por otro lado, su contenido en aceite es medio y de elevada calidad y estabilidad. La separación de la pulpa del hueso es fácil.

Se considera muy sensible a verticilosis y sensible a repilo, tuberculosis, lepra y mosca.

Caracteres morfológicos

ÁRBOL

Vigor:	Bajo-medio
Porte:	Abierto
Densidad de copa:	Media

INFLORESCENCIA

Longitud:	Corta
Número de flores:	Bajo

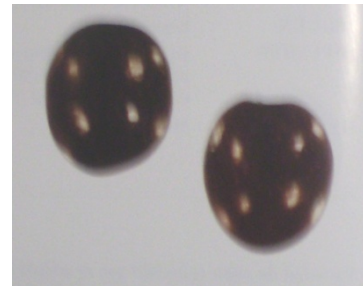
HOJA

Forma:	Elíptica
Longitud:	Media
Anchura:	Media
Curvatura longitudinal del limbo:	Plana



FRUTO

Peso:	Elevado
Forma:	Esférica
Simetría:	Simétrico
Posición del diámetro transversal máximo:	Centrada
Ápice:	Redondeado
Base:	Truncada
Pezón:	Ausente
Lenticelas:	Abundantes y pequeñas



ENDOCARPO

Peso:	Elevado
Forma:	Ovoidal
Simetría:	Ligeramente asimétrico
Posición del diámetro transversal máximo:	Hacia el ápice
Ápice:	Redondeado
Base:	Apuntada
Superficie:	Rugosa
Número de surcos fibrovasculares:	Medio
Terminación del ápice:	Con mucrón



Mollar de Cieza



Sinonimias: "Ciezana", "Mollar".

Origen: España (ES).

Difusión: Se cultiva en el levante español, sobre todo en la provincia de Murcia, donde ocupa cerca de 500 ha.

Destino: Mesa.

Consideraciones agronómicas y comerciales.

Variedad poco rústica pues se considera susceptible al frío y la sequía.

Enraíza bien por estaquillado aunque en su zona de cultivo se recurre normalmente al injerto.

La entrada en producción es precoz. La época de maduración es temprana. De productividad elevada y constante. Sus frutos se dedican fundamentalmente al aderezo pues son muy apreciados por la calidad de su pulpa y por la facilidad de desprendimiento del hueso. La delicadeza de la pulpa hace que requiera una recolección cuidadosa y que no aguante mucho tiempo aderezada.

Como aceituna de almazara se considera que tiene un rendimiento graso bajo pero un aceite de calidad. La fuerza de retención de sus frutos es muy baja, lo que facilita la recolección mecanizada.

Se considera susceptible a repilo y muy resistente a tuberculosis.

Caracteres morfológicos**ÁRBOL**

Vigor	Bajo
Porte:	Abierto
Densidad de copa:	Espesa

INFLORESCENCIA

Longitud:	Larga
Número de flores:	Medio-alto

HOJA

Forma:	Elíptico-lanceolada
Longitud:	Media
Anchura:	Media
Curvatura longitudinal del limbo:	Plana

**FRUTO**

Peso:	Medio
Forma:	Ovoidal
Simetría:	Ligeramente asimétrico
Posición del diámetro transversal máximo:	Centrada
Ápice:	Redondeado
Base:	Redondeada
Pezón:	Ausente
Lenticelas:	Abundantes y pequeñas

**ENDOCARPO**

Peso:	Medio
Forma:	Elíptica-ovoidal
Simetría:	Ligeramente asimétrico
Posición del diámetro transversal máximo:	Centrada
Ápice:	Apuntado
Base:	Redondeada
Superficie:	Rugosa
Número de surcos fibrovasculares:	Medio
Terminación del ápice:	Con mucrón



Morisca



Sinonimias: "Basta", "Cañaval Blanco", "Cañaval Negro", "Cordovil", "Cornezuelo", "Churro", "De Pico", "Gorda", "Macho", "Verdial", en España; "Conserva de Elvas", en Portugal.

Origen: España (ES) o Portugal (PT).

Difusión: Esta variedad ocupa en España más de 75.000 ha, fundamentalmente en el sur de la provincia de Badajoz y en el norte de la de Sevilla. En Portugal (PT) se cultiva en Alentejo.

Destino: Doble aptitud.

Consideraciones agronómicas y comerciales.

Variedad rústica de gran adaptación a suelos pobres pero sensible al frío invernal. Presenta escasa capacidad de enraizamiento.

Su época de maduración es tardía, con una resistencia al desprendimiento media. Variedad apreciada por su productividad elevada y constante, tamaño de fruto y contenido en aceite. También se adereza en verde.

Se considera susceptible a repilo, tuberculosis y mosca.